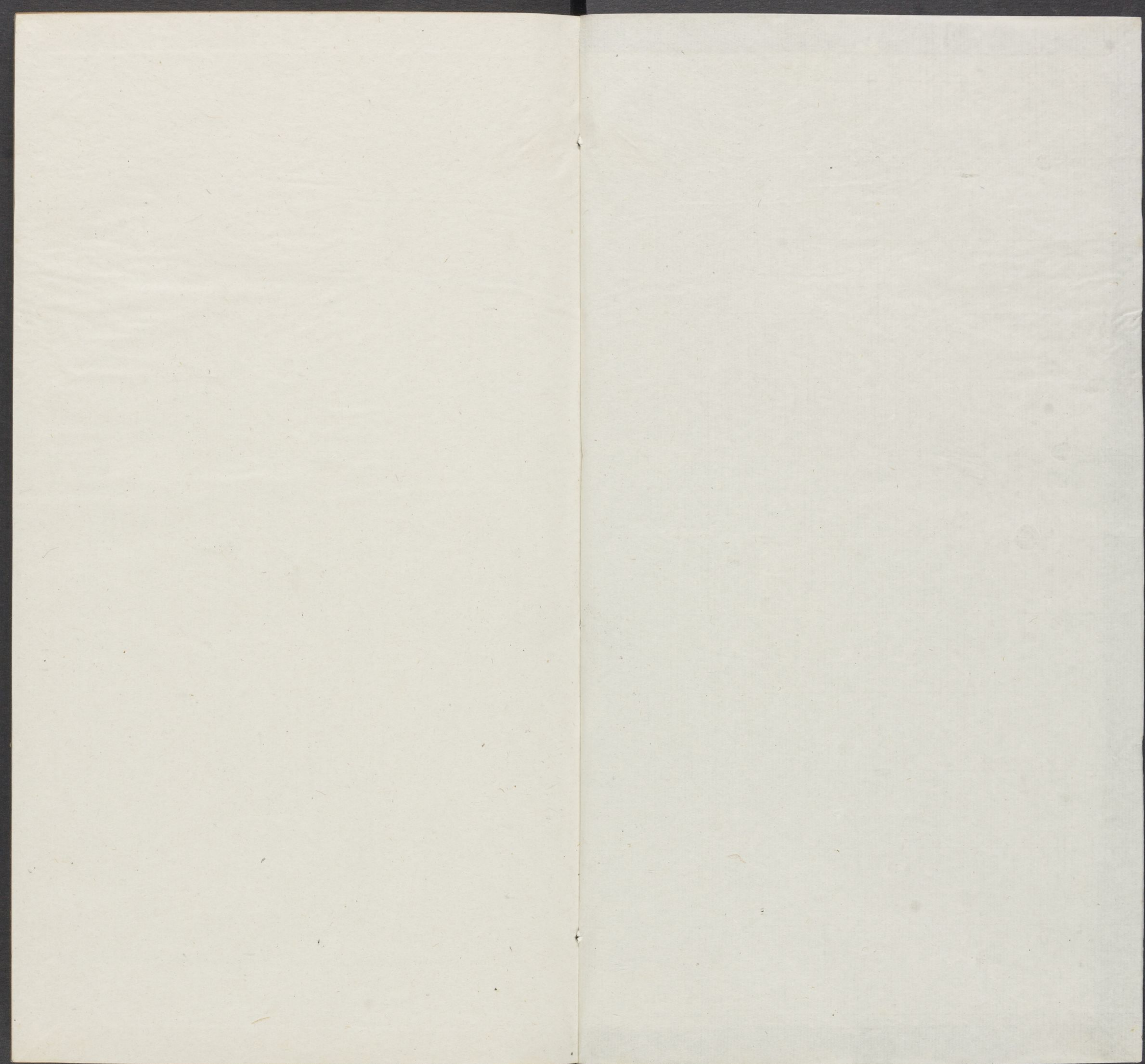


T5464/83(15)

CHINESE JAPANESE LIBRARY
HARVARD-YENCHING INSTITUTE
AT HARVARD UNIVERSITY

OCT 23 1958



淡烟流水人家
古道西风瘦马
夕阳西下
断肠人在天涯

敬業堂詩集卷三十七



海寧 查慎行



槐篠集上

起巳丑正月
盡十二月

去宣武門西半里許有陋室十餘間扃鎖頽廢有
年矣巳丑二月自西苑下直歸從馬上望見老槐
二樹亭亭出屋顧而樂之遂僦居焉爾雅連謂之
篠疏樓閣邊相連小屋名也因借樹以名吾集

春冰次院長韻

怪底堅成脆行逢凍釋時寒無蟲可語暖被鴨先知裂
縫防頽岸留痕驗故池何當供夕飲春氣漸如炊

人日出郊

老夫新年年六十酬應昏昏忘盟櫛朝來準擬出郊行
走馬看山作人日西風撲面飛黃埃忽憶故園新種梅
詩成寄問草堂弟臘尾春頭開未開去年正月於西
阡種梅數十本

院長餉新年食物兼示四絕句次荅

類篇止有鮓魚字楚語蘇詩恐誤人說文玉篇俱無鮓
字司馬公類篇有

鮓魚釋氏稽古畧謂寶公吐鮓成活魚今江中鮓魚是
也東坡詩中作鮓洄與鮓當是鮓字之訛本草失于考
證故及之我是江湖釣竿手為公箋釋到纖鱗

次韻鮓魚

半殼含胎剖蠟房鮮宜糟壓嫩宜湯黃封拜 賜連朝

醉特試先生醒酒方蠟黃淪湯
可以解醒

次韻蠟黃

吾鄉海錯雜魚蝦細瑣登盤品亦嘉忽見銀鈎如椀大
閩人好對浙人誇

次韻對蝦

嘉禾舊志說陶莊黃雀肥時早稻香徐頌至元嘉禾志
黃雀出陶莊秋後
肥最自別家來無嗜好滿餅鄉味荷分嘗

次韻黃雀

春風次院長韻

又隨步屨散今朝紫陌微微去轉遙頗訝渡河冰易泮
不知吹鬢雪難消南枝暗放參差蕊東面偷迎宛轉條
二十四番誰管領等閒聽過賣餠簫

次韻春雪

春寒不與臘寒同微霰來沾弄袖風翠浪舞當三白後
香泥巧借六花融飄殘柳外濛濛絮送盡江南片片鴻
莫倚侵陵萱草色繞階須護蕙蘭叢

長孫興祖就婚雲夢寄詩示之十韵

聞說求婚媾為期在此春抱孫吾計日配婦汝成人雪
棹吳江岸風帆楚水濱間關憐道遠出贅笑家貧締好
因同譜親家沈翰逸為
癸酉鄉同年居鄉本比隣禮從荆布舊義取
幌褙新莫倚嬌為壻須存敬似賓葭莩方有託骨肉自
相親去迨冰開候歸當燕乳辰阿翁南望切書報勿辭
頻

院長餉柿霜餅兼示長律十二韵次謝

駢實交柯重金烏下啄同小園秋晚挂古寺日高烘爛
爛燒空赤蒸蒸耀眼紅蒂留紅袖織用白香山
詩中事葉受墨

光融用鄭
虔事耿餅佳名著梁桺上品充滑疑流石蜜寒欲

殺尸蟲玉井千珠落丹田一氣通齒疎宜軟美喉潤覺

清空止嗽方殊驗時余方
苦痰嗽迴腸味不窮殷勤開尺幅檢

點閉輕籠食罷仍蠲渴詩來况愈風多煩霜雪意寵貺

白頭翁來詩結句云還堪持
獻壽好配紫芝翁

院長以乳酥餅見餉仍有詩索和謂余深於禪

理戲作偈語次韵奉酬

昔聞佛者言醍醐蓋有自初從牛乳出香美非思議於
中得酥酪先後當以次我意殊不然強生分別事先生

味禪悅故以機相試聚為一團酥是一要非二散為百
千餅又豈百千味當其為乳時洵滴白牛致云何清淨
腸猥用忍草飼我無廣長舌報以真實義請看牧牛者
苦苦掣其鼻不若聽所之放牛着露地人牛兩自在彼
味非此嗜莫管乳酪酥醍醐孰同異

以紫檀鏤管筆一雙饋院長兼呈拙句

客從吳興來遺我雙不律森然秋兔穎毫末羞自匿削
管用紫檀可手製新出免冠頭不禿肯入中書室我老
腕力微何心計羸紕學書疑有鬼覓句懶無匹留之注
蟲鰕如膠柱鼓瑟故用移贈公庶幾副其實吳俞世不
作吳政俞俊皆北諸葛法久失錢沈亦名流後來費評
宋時筆工也

隲雖非金與銀鏤刻分纂述猶勝斑與赤輕脆抱空質
上將點絲綸次亦標甲乙含毫特餘興揮灑膏繼日新
年富新咏傳示盈卷帙浩汗或掣鯨精微乃貫蝨儲材
等武庫應敵在倉卒不以老見輕有作例牽率余雖勉
屬和十駕爭及一從公乞餘波仍以詩侑筆

湯西厓前輩自洛中寄示重修香山寺記石刻

拓本

龍門十寺已全荒金刹誰尋古道場劫外豐碑開闕塞

天中軼事在文章雲泉舊境緣曾結白樂天香山寺詩且共雲泉結緣境

他生應作山水初心後果償幸為山水主是償初心復始願之候也語出樂天重

修寺公是樂天還記否前題多在暢師房

斗室

斗室無風入香巖正寂然一株婆律火半榻祖師禪
白雪將灰候青烟未吐前此時參鼻觀消息向誰傳

題吳寶崖雪龕煨芋圖小照

神仙只累十年官枵腹聊爲一飽歡何似雪龕風味好

平生不喫懶殘殘

山人更喫懶殘殘
東坡逸詩句也

去年過塔灣湘雨禪師出所纂金剛經順意見
示攜之行笈欲爲刊刻流傳有志而未逮近以
呈院長蒙疊筆字韻詩盛相稱詡輒次韻奉酬
敢請院長爲功德主此篇聊當募緣偈一首也

呵呵

五十墮醉夢不知經論律一從讀金剛稍開雲霧匿深
沈百尺低垂綆汲使出遊子久離鄉于焉返家室旣歸
翻自痛精進力已絀欲除人我相兩敵勁無匹又爲義
疏誤孰與更張瑟晚遇馬蹟師貝多示真實微詮警後
悟妙解證前失俗昧知者希我衰天所隲誓將廣流布
期不虛纂述先生一見之析義豈待質執疑兩破碎決
若魚去乙詩來盛稱揚方便皎慧日黑蟻二方言卷之
僅盈帙護持付龍象普度及蟻蝨開雕拍頤成功德亦
易卒檀那視積累幸以銖兩率恒河計沙數百億生于
一庶將擬楞嚴勝授房融筆

座主大宗伯許公七十壽辰敬呈長律四章

巖廊重望冠清都黃髮年尊與道俱燕許文章唐巨手
程朱理學宋醇儒龍門拔地孤逾峻鳩杖隨身健不扶
指似天文人盡識壽昌方叶泰階符

司徒崇秩晉春卿端右迴翔寄不輕公自起家敦孝友
世因瞻斗重科名衣冠盛事耆英社鄉國餘風月日評
歷政不緣中外異依然冰貯玉壺清

集賢曾寫樂天真九老中今第幾人三月韶光連上巳

三月二日公誕辰也七旬觴咏屬初辰芝蘭得氣殊庭秀桃李成

陰薄海春共仰官高能下士虛懷仍以讀書親

朝回晝靜愛長閒笑說生平杯酒間却向烟霄頻矯首
每從風月一披顏蒹蘆遠夢馳千里松鶴高情在兩山

欲御籃輿知有處谷湖柳色待公還

余自甲申春寓城南道院丙戌十一月請假暫

歸戊子三月抵都重館于此己丑上巳前一日

將移居宣武門外臨行題鐸

三間古觀稱羈棲五見空梁補燕泥欲去每教僮灑掃

再來猶認客留題壁間有同年王方若題句飛鴻印雪原無跡倦馬

辭槽又一嘶怪底老懷殊戀戀西山多在短牆西

西苑新直廬在澹寧居後

雪林風沼候參差休假俄經百日期去年十一月奉旨暫停入直至今年二月恰

百日矣魚鑰曉嚴新契勘鄭谷詩門嚴新契勘鳳巢春換舊棲

枝路迴稍覺穿花遠窗靜從看過影遲笑逐班行重入

直龍鍾已是杖鄉時

移寓示潤木二十韻

久客身何着今來願始諧買鄰無百笏僦舍為雙槐

有老槐二株迢遞連城角沿洄阻水涯聞坊聲較靜濕地勢

微注東野攜家具西枝寄病骸未能行躡屐那免出傳

牌橐俸先期給劔童冒雨差無妻中饋缺與弟入門偕

白木床分設烏皮几對指布衾寬稱席石炭賤踰柴茶

竈商量置書籤整妮排窗緣絲網掃池用瓦盆埋卷幔

通巢燕登梓待食鮭厨空浮白琰壁挂踏青鞵車騎經

過閭風光漸次佳但教塵隔巷翻愛草侵階擊鉢旋相

和吹篴分不乖近宜論洽比遠或召朋儕汲井昊天寺

買花南市街經旬許休澣亦未廢清懷

三月三日雪後赴西苑馬上作

鳳城西北苑東偏白髮尋春又一年殘雪泥融芳草岸

昨夜微雪薄寒風勒柳花天非無好景來林外尚少遊人到

水邊獨把吟鞭歌醉帽時逢修禊想歸田

暢春園杏花次李義山舊韻

杏花即仙源含情似欲言問名憐及第

鄭谷曲江紅杏詩為是春風及第得氣儼承恩流水悠溶態初陽淺澹痕綠新宜柳映

紅遠覺桃繁蝶翅輕三月鶯聲戀一園盈盈窺紫闥脉

脉待黃昏小睡披香暖微酣帶雨温臘融難作蒂

融蠟作杏蒂脂染定連根何處堪凝望逢人自悅魂青旗風

綽影猶記酒邊村

落花和陳潛齋學士韻

桃是深粧杏淺粧開時有態落猶香東風自借孤蓬力
流水何曾出苑牆

同年蔣酉君卜築西郊詩以落之仍次移居二

十韻

薄宦居難定同時興偶諧我方銘陋室君亦賦高齋

趙閱

道有高齋詩

作計寧非達為生洵有涯背城山漸近就水地

宜注昨構才容膝今營儼樹骸舊材留梓澤新棟拆松
牌斤斧俄收響僮奴免借差落成三月速扶挈一門偕
棗軸疲牛汗楊椿疥馬指烟光通禁籞野氣入荆柴但

取藩籬便何須闌戟排書竒傾橐買樹好帶花埋北釀
缸浮螳南京案致鮭僧來攜蜀絹信去覓吳鞵壽母藤
輿健嬌兒繡祿佳碧枝風卷幔紅藥雨翻階即事歡皆
具生平願豈乖宙歸辭俗客晨直約吾儕故國三千里
黃塵十二街笑來除蔣徑無此好情懷

暢春園芍藥

万卉爭春放開遲賸此花雅禁初日照濃被綠陰遮隔
岸浮香霧臨池蕩綺霞年年三月尾病眼閱繁華

酉君同年餉甘蔗

小束青如削來從櫻筍鄉特煩良友餉何異大官漿促
節過頭杖清泉漱齒霜多君甘旨外有味必分嘗

前一日先

惠櫻桃
故云

下直經澹寧居後見新竹出墻

輕雷夜解斑籠籜地近宮垣勢便高應笑松栽成早偃
多年猶未出蓬蒿

四月二十四日奉 旨偕錢亮功汪紫滄兩同

年赴武英書局編纂佩文韻府口占示同事諸

君二首

六年供奉毫無補 天語蒙褒下禁中聯步久趨丹陛

北直廬今寓浴堂東名連進士慙同進管禿中書笑不
中那免退之譏磊落依然爾雅註魚蟲

上窺典誥薄風騷不數區區篆刻勞才盡更誰哀老子

課嚴渾似限兒曹舊巢未掃痕猶在

奉 旨編纂事竣
仍回南書房供奉

賜馬相隨骨漸高差勝漢廷飢曼倩官厨豐饌日仍

叨

武英殿後老桑

出墻如葢勢童童初日移陰小殿東辜負江鄉蠶老候

烏鵲餘樵滴階紅

六十生日竹垞先生遠寄名錫唾盃茶餅

張銅沈錫皆禾產一枝成名不偶然今日瓶盃成古噐

後生誰識百年前

槐陰露坐

我愛雙槐好婆娑滿院遮蟠根容穴螿出屋帶棲鴉未

落三秋葉將舒六月花近身安片席餘蔭給隣家

鵲雛爲隣猫所攫

庭南老槐樹當暑花葉敷有鵲棲其間雌雄將六雛毛羽日夜長飼哺同慈烏家書故鄉來好客與之俱查查每預報喜氣充我問自謂得所主永無意外虞鄰家黑白猫眈視生覬覦陰藏爪牙毒上樹捷飛鼯六雛一被攫鵲起逐以趨似將奪虎口性命還須吏又似望人援繞簷群噪呼倉皇不及救坐視爲嗟歎我墉被鼠穿唧唧繁有徒孔箱盜夜粟穴紙潛朝恹汝雖磔百千飽噉臥毘能誰當刻責汝加以非分誅鼠黠鵲性良飛走族亦殊云胡於此暴顧獨於彼懦叶平於彼爲養奸於此戕

無辜汝腹縱暫滿汝腸義當判吾欲致張湯詰之定爰書公然掉尾去借鄰以逃逋

自書局回寓作

書局限孔嚴晨趨事搜討歸來日云夕返景在林杪槐花滿中庭鋪積亦復好小童懶無匹安坐終日飽故欲習其勤時時令汛掃清風颯然至葉有先秋槁頗聞蒙莊言勞生佚以老信書乃大繆自計胡不蚤

喜雨

京師夏苦旱熏灼如炎方霖霖偶微霑者盈道旁滂沱忽大沛燥怒不得張簷溜粗于繩翻瓢挹天漿栽花得新活臥柳回舊僵旣雨萬彙蘇我亦中微涼風霆一

夢破境過旋已忘

大雨過玉竦橋

雨聲衝破影中天百尺長虹萬頃烟鷗鷺不爭車馬道
自遮荷蓋領雛眠

新晴赴書局

積雨暑未退快晴天爲高肩輿出衝泥俯仰同桔槔豈
不恤人力用代鞍馬勞竊祿多懷慙何如返蓬蒿

庭樹聞蟬

委蛻知何處吾廬忽有蟬不嫌晴晝永轉愛綠陰圓薄
比彈冠况清同舉室懸柴門虛倚杖悵望晚涼天

種竹

潦退庭宇涼竒懷赴幽獨規將尋丈地遠景收淇澳佳
人來何方笑齒瑳冰玉欣然肯相就陋室空於谷上承
槐高清下蔭苔嫩綠未應供客看或取藥我俗我俗庶
可醫齋厨久無肉

瓶中白蓮朝開暮萎

街頭買白蓮帶露來座隅養之清淨水謂是西方姝朝
爲木槿榮夕與桑葉枯旣開必有謝元化周斯須老人
閱浮生過眼同一如那將熏染習累此冰雪膚寄語散
花天我非狡獪徒從今方丈室永拔污泥株

對鏡覽髮

我髮日夜短餘存諒無多旣白會當禿不煩行羯磨人

呼在家僧自署老頭陀黃精無掃法奈此秋蓬何

夜枕喜雨

偶栽窗外竹初不為秋聲忽洒三更雨瀟瀟亦有情

新涼

素角城端鳴初涼動砧杵西風一以發清絕遽如許大
化日循環吾生幾寒暑心空有遐託跡寓無久處社燕
如知歸飄然辭逆旅微蛩漫多思唧唧乃私語

秋日江亭雅集有懷舊遊寄晚研滄洲西谷簣

齋鹿原天農及家德尹得遲字

酒徒半散天南北嬾到今年不作詩老去故應朋舊少
重遊兼感歲時移孤亭窄似維摩室秋水寬於阿耨池

却被居僧嗤冷落主人來早客何遲

是日郭嬰村治具
諸君午後始集

一日假

偶得一日假心安良有餘簟涼便晏起髮短罷晨梳露
角連城動風蟬帶樹疎故鄉頻水旱翻怕得家書

旦入宣武門

柁鼓傳三千門開九衢曙老夫肩輿出日與輜車遇粉
書揚銘旌束縛同此路死有千載暝生無一朝寤嗟爾
行哭人啾啾百蚊聚

語出楞嚴經

題爛堂奉母圖為郭于宮尊堂呂太君壽二首

天半鸞凰膝下雛承恩先為老親娛愛他五綵斑斕

袖曾捧驪龍四顆珠

皇上海南巡時
克爛四字以

御書禮教
賜母

畫棟浮光縹緲間新摹 宸翰作堂顏天生才子如椽

筆欲賦閒居可得閒 于宮供奉 南熏殿

張副戎有愛姬二人去年重陽日各生一子命

工繪圖同年劉大山有詩屬和一首

臨觀恰是重陽卦不比徐卿二子歌 齒苔秋房原並蒂

珊瑚越網又交柯明知照乘光相敵試問連城價孰多

博得兩鬟開口笑一持侯印一提戈

少宗伯王弼湖先生別墅名甲秀園 皇上南

巡雲間凡兩幸焉先生作詩紀 恩復屬余繼

和次韻六章

甲秀園開碧柳潯每從廊廟憶山林花如韋曲傳佳句

風自卷阿繼雅音兼托丹青摹盛事獨將清曠契 宸

襟九峯高倚層霄上俯入軒窗是寸岑

喬木千章竹万根 翠華臨處彩支繁帆檣隱隱頻移

岸桑柘依依别有村綠野天開裴令墅冶城人識謝公

墩陪遊何必身親到魚鳥能邀再顧 恩

列仙圖籍本雲霄物外心期故自超雅有新栽矜 異

數喜聞屬和徧同朝兩回 步輦花間入一色春旗柳

外飄透出斗中光万丈 御書樓閣冠巖椒

靈壽無煩借孔光朝回展卷好相伴書臨 勅賜松花

硯笏聚家傳鑰石牀蘭畹芝庭方競秀石田菰屋豈全

荒承明又 名枚皋入始信烏衣世澤長 時長公麟昭 被旨供奉

內廷

一花一木記平泉手植何人不解憐此日韶華娛舜
目幾家雨露長堯年波搖曲沼黃金縷欄亞新叢碧
玉椽總在雲蒸霞蔚裏畫圖欲繪恐難全

陸機茸外野人家方頃畦風養麥花曉徑烟巒成掩冉
晚春雲物貯清嘉山莊細雨初回輦官焙頭綱正試

茶扈從班中曾眊筆為公濡翰語非諄丁亥三月余隨
駕獲游園中

九月二十日偕紫滄亮功兩同年赴密雲接

駕往返三日馬上即事六首

黃收朔野橫從畝紅散霜林遠近郊不是三人同寓目
一年此景等閒拋

同官同直還同譜六七年來不暫分比似天邊一行雁

飛鳴食宿總成群

塞柳風高遞急砧回鑿時節正秋深身如舊賜天

閑馬暮齒猶餘見獵心

翠眊朱旂歲往來歡聲奮地又如雷關南黎老爭扶杖

重見蒼龍侍輦回

蝗不成災慮種遺撲蝻有詔責官司直從場圃初成

候筭到明年稻熟時

載路頻聞樂土歌聖恩寬大緩催科太平是物皆蕃

庶斑鹿黃羊獲校多

送孟靜齋之任錢塘二首

水旱頻傳接井疆畫船簫鼓半荒涼欣逢悃悞無華吏
往拯租庸積困鄉郡守賢如龔渤海謂張裕齋州民窮有鄭
榮陽謂老友鄭息廬此行直比陽春脚膏雨隨車到一方

不改書生舊羽儀儵然一見識心期曾從譜牒知名久

與德尹庚辰同年未覺風塵筮宦遲劇邑簿書迎刃辦冷官門

戶少人持煩君蔭及先賢澤京兆岡阡忠惠祠先京兆公賜域

在江干范村外曾王父鍾忠惠公祠堂在西湖第一橋皆屬管內

齒痛借用昌黎韻

我年五十時落一牙一齒故人傳良方盥用井花水餘
存幸牢固自爾將及紀午餐漱方撤曉枕扣而起清比
啄木聲硠硠徹人耳寧知衰老候疾苦不由已積火壤

陳齷浮陽發頰骹冬來忽擁腫罅縫生磔碗難憑藥醫

治平聲最怕物觸抵苦開酸兩頰亂動憎食拍平吞有哽

咽礙嚼無軟美旁觀不知難相勸進匕匙黃者半甌粥

舌在僅可錫連綿五晝夜腫赤乃漸止痛定得動搖老

夫翻自喜韓云吾亦云次第將落矣平生滋味薄藜藿

徒累爾時至適摧殘在堅宜有毀百骸推一例此蛻已

久委試看葉經霜終無戀枝理

初冬集春暉草堂賦得菊殘猶有傲霜枝十二

韻

黃菊將殘候嚴霜戒令時亭亭當晚節冉冉閱秋期正
使孤花秀何妨眾葉萎倚衰猶崛強競賞故參差澹入

高人目幽惟冷蝶窺似曾霑雨露終不傷樊籬搖落芳
心見低回客土移楓丹非本色竹翠是相知繞徑香雖
淺登堂影亦竒白衣誰送酒青女解催詩性在休嫌傲
寒多莫漫欺重陽高會少剩取一枝枝

擬樂天一字至七字體以題爲韵分得簾字

簾傍檻依檐防客見避花嫌平鋪湘簟斜搭吳檐額飄
風細細鈎映月纖纖更無人處垂地但有香時透奩試
問陰陰芳樹底後堂玉笛是誰拈

十月望後前輩周桐野同年王樓村雨中過槐
籬看菊留小飲明日桐翁以詩見投次原韵二

首

老瓦盆中花十本上槐街裏屋三間眼前此景殊不俗
輦下幾人能愛閒我已掀泥除蘚徑客方冒雨扣柴關
寒林瘦竹蕭蕭意着片疎籬即故山

土銼無烟硯欲冰一歡邂逅得何曾詩如老將渾無敵
花到殘年亦少朋紙閣留香清四壁畫屏肖影澹孤燈
直饒酒酸難拋在未敢多邀入社僧

題湯西厓前輩出關圖即送赴奉天府丞任六

首

中原桃李盡門生官比冰壺徹骨清此意九重非不

達又持文枋赴陪京

奉天丞兼督學政故云

燕雲東北是重關咲指飛鴻滅沒聞天與先生開眼界

自吟詩過十三山

里社粉榆接 帝鄉同時卿相半南陽居民老不知兵
革耕徧松桓舊戰場

沙蟲猿鶴總秋埃考證真須著作才別着畫圖車幾兩
東都少尹載書來

荒寒杞菊咲齋厨山海中間物產殊不獨秋原饒雉兔
八梢魚賽四鯁鱸

西風獵獵捲雙旌別路秋光雨正晴前隊朱衣非俗物
為君聊壯出關行

題紫滄醉吟圖小照三首

落花風裏鬢交垂山谷前身定牧之綺語多生留一句

醉圍紅袖寫烏絲

朝 賜黃封夕奏詩玉堂人物數同時如何袖染天香
後偏愛科頭曳履姿

醉裏清吟眼界花樂天猶作少年誇證因亭上新翻偈
枯木寒灰別一家

古詩

花開昨夜雨花謝今朝風造化故無私循環一氣中舉
舉少年子彈指成衰翁翁衰從少得乃復憂兒童

題翁樹服別茶圖小照三首

小團龍鳳碾初勻面首膏油苦鬪新修貢亭荒官焙少
輸他一片火前春

湯老懸知客亦佳清風兩腋是仙才
花瓷不少纖纖捧辛苦磚爐自煮來

君顏白晳我華顛猶記騎驢並入燕
重向茶邊論臭味出山泉愧在山泉

盧六以庶常自藩邸入直武英每乘小車以

詩索和

輾轉勞薪五稔餘八騶雖乏勝騎驢
伐輪自信餐非素代步何妨進稍徐
芻挂鴟夸應貯酒中安狨坐好攤書
多君博物張寬比定有人占第七車

送宋蘭暉庶常養親歸商丘兼呈漫堂先生四

絕句

歸途幾見着先鞭祖道回頭僅隔年
以秋送太宰贏得

芻觀增太息此行真箇是神仙

長假緣知爲老親隨身匹馬兩車輪
較量白傅香山社

膝下今多奉杖人

出專方岳入蓬瀛小宋文章又擅名
獨脫朝衫歸養志

官情付與二難兄

薄雪初消柳未絲行期預遣報西陂
羨渠到日逢元日

歲酒先拈第一卮

得東亭弟滇南書知補授太和令作詩志喜

送爾衝炎出國門弟于五月抄出都半年迢遞憶征軒
星埃路

脫千重險冰雪書來一笑溫官舍向來多北戶
王程從

此少南轅家聲定有蠻人識身是前朝小諫孫

明嘉靖朝先高

祖在諫垣疏叅分宜相杖謫定邊尉

從廟市買梅花水仙二盆口占二絕

取意原從冰雪間水邊林下總怡顏黃花過後無聊賴

又破先生一掬慳

根株高下手親栽嫩蕊多憑火力催好與冷官添暖熱
一房紅日看花開

荅硤川程子和

有才如此我應求慙愧篇章屢見投愛說項斯長在口
自逢東野欲低頭苦心豈少知音識佳句殊難率筆酬
期子修途須努力莫憑唾點逐時流

除夕前四日宮恕堂寓齋消寒雅集次東坡荅

段屯田韻

平生區中緣足迹天下半自隨廐乘秣坐致籠禽歎去
日行已多後期把難玩職雖典文墨官肯羨黃散冷澹
作詩人謹謹剗酒伴藜藜街鼓夕喔喔隣雞旦蔔瓠點
羹湯鮮腴釘梓案狂吟詞跌宕衆舞影零亂憑誰扶雅
輪於我奉沃盥營身有底急見事何妨緩壯懷付消沈
老學資講貫賈生蠲細故韓子就新懦欲回天地爐重
扇陰陽炭貧因思拔宅愛有歌適館幾時解嚴寒此會
得餘暖甘從百罰醉聊博一笑粲

次潤木除夕感懷韻四首

窮年趨走不辭頻休澣聊除半日塵武英節假後復入直內廷今日午間

先人

病鶴摧頽戀赤墀尚憑瘦骨強知時早梅破臘心相許

殘菊迎春事亦奇瓶中菊花自十月杪至今尚未萎亦一奇也賓戲客嘲從

啣啣人趨我步儘遲遲枯枰三百多平路莫鬪新翻巧

手碁

疎疎微霰墜無聲隨分招呼得合并陋室然薪為蠟炬

荒厨煖酒用茶鐺語便應對宜鄉友夢失悲歡長道情

錯料官中有生計依然共爾舉家清

風流幾輩記遊燕往事依稀劍契船細數流年殊覺爾

每逢遠計一悽然半年來吾鄉陳少司寇汪少司農竹垞朱先生陳太守六謙皆物故龍

蛇屢厄天何意蚤駟相依老倍憐正自欲歸猶未得妄

思駐景作巢仙

敬業堂詩集卷三十七

敬業堂詩集卷三十八

海寧 查慎行 悔餘

槐籜集下

起庚寅正月
盡閏七月

庚寅元日試筆戲效樂天體

朝回剝啄門無客家會團圓巷有鄰

潤木寓相
去一里許

簷竹半

經霜歷捺盆梅全得雪精神顛毛白後無多許花甲周

來第一春除却過頭年六十另編詩藁起庚寅

湯西厓前輩見和元日試筆詩再疊奉酬

不愁遼海阻音塵

西厓初自奉天
少尹陞任回京

劇喜還朝作並隣客

疾過年當勿藥新詩拈筆果如神溪山偕往知何日步

屨相隨要及春只恐官高歸未易釣磯端合付徐寅

西厓

將以疾告故云唐徐寅歸老延壽溪
作釣磯探龍二編僕意以此自况也

立春前一夕小飲西厓寓齋三疊前韵

歸休終傍漳南宅西厓近買宅海鹽偏仄今充巷北隣

無事不嫌頻扣戶坐談常恐太勞神燈前對影流連夕

花底開懷準擬春探借盤筵報佳節先庚三日午辰寅

蘇氏易傳先庚三日午辰寅也後庚三日子戌申也

湯納時表弟次前韵見寄四疊韵

衰遲會合且風塵下榻閒坊近接隣每憶兒時纔轉瞬

不談舊事怕傷神雪封村路梅花夢酒汎行厨栢葉春

壽骨不知相似否與君初度再庚寅范石湖六十一歲自况詩四人同丙

午初度再庚寅弟與余同年生故引之

劉若干前輩枉和新篇五疊前韵奉荅

多年文酒追陪地君有餘波每照隣曾向桓驄展風力

愛從稽鶴領姿神校書館閣閒中老夢草池塘句裏春

敢擬唱酬稱執友後先官簿託同寅

瓶中菊花入春未萎西厓前輩樓村同年聞之

各以詩相賀賦謝一首

兩枝黃白膽瓶中猶記秋深折淺叢能伴幽人過殘臘

始知大地有春風延齡疑致神仙訣勺水終資造化功

苦被蚤梅催替代虛慙矜賞兩詩翁

六疊前韵荅樓村同年

不分君貧我更貧何曾祭竈請比隣筆花入夢能為祟

銅臭如錢豈有神陋巷幾家還賀歲東郊昨日又班春
典衣纔了尋常債踏麪重思趨上寅造麪用七月上寅見長慶集

七疊前韵荅劉大山同年

詩酒劉家代有人不煩事事乞諸隣篇章分得隨州派
釀法爭傳白墮神來詩用賈島杜康故以此荅樂歲人情初見雪他

鄉時序怯逢春憑君對我誇張少莫把生申比降寅大山

丙申生偶借用嵩高語

西厓生日再次瓶菊韵奉東

昏參旦尾報方中又見蘭芽茁雪叢初度年年作人日
官居處處舉鄉風閒吟喜帶松篁氣却病何關藥餌功
要識翛然出塵意散花方丈淨名翁

試燈前二夕再飲西厓齋即席分賦得鈎字

簾閣春寒未上鈎重來竟夕為淹留印泥開酒波紋汎

雪窖移花蘊火柔出漢書召信臣傳才小媿參諸葛坐格高可

怕老元偷樂天詩每被老元偷格律回思三十年交舊幾個如新到

白頭

八疊前韵荅同年吳南村

與君日日為同直千方何須更買隣筆退管城堪作冢

針傳繡譜豈無神青袍似草風驚曉蒼鬣如松雪鬪春

好乞上元連夕假重呼儕輩會二寅明日十二方逢寅同年又有公會

盆梅

姑射有仙人冰肌故綽約歲寒守岩谷風雪從號饕虐無

端被巧匠裁接移根脚本是桃寄生而含梅跗萼經冬
傷花窖漸亦喜熏灼昨登廟市來帶土入城郭千錢買
一本手為解其縛我室清如水依然愁冷落瓦盆一小
噐局促焉足託本性倘可回相期返丘壑

若干前輩見和瓶菊詩再次韵奉答

結為三友歲寒中松竹行邊菊有叢併與梅同禁朔雪
不教蘭獨占東風衰遲光景參差信冷澹生涯長養功
此段閒情應入畫畫將林叟配陶翁時方屬蔣酉君補
圖以折枝梅花作

試燈夕吳篁村同年招集陶然亭

春來日日喜春晴邀我同遊不夜城燈火參差亭北面

管絃清脆月初更探花不減年時會對酒偏傷老大情

五十二人官太冷

癸未同年在詞館者五十二人

多君獨着繡衣行吳

由戶部郎
改授侍御

雪後獨赴書局

銀鑰初開右掖門最先衝雪到朱軒鴉穿鬢松翻林影
鴿下罌魚印爪痕釳砌凝冰防履滑茸裘呵凍就爐温
此時忽動撚鬚興憶着橋邊竹外村

戲為四絕句呈西厓桐野兩前輩

碧海鯨鯢杜陵老虛空驟駢玉川翁後生不自量才力
却道同遊羿殼中

顛倒波濤拆海圖補將白衲綴諸于天機雲錦非鴛繡

縱有金針度得無

百年神物在泥蟠俗筆多從委蛻看誰遣通身鱗甲活
畫龍容易點睛難

不知此曲唱誰家第一燈傳梵釋迦妙處可容添語句
故應微笑對拈華

折早梅一枝插菊花瓶中蔣酉君同年繪二隱

圖見贈并系以詩次韵奉酬

秋英春蕊忽交枝耐久翻成邂逅期高士累朝多合傳
佳人絕代少同時不爭犯雪開能蚤頗訝經霜萎獨遲
何物報君圖贈意亟來花畔對傾卮

燕九日郭于宮范密居招諸子社集演洪稗畦

長生殿傳奇余不及赴口占二絕句答之

曾從崔九堂前見法曲依稀燄段傳不獨聽歌人散盡

教坊可有李龜年

憶巳巳秋事

上客紅筵興自酣風光重說後三三老夫別有燒香曲
憑向聲聞斷處參

題酉君同年花果冊四首

淡墨染花頭花心點焦墨不似戲猫圖寫生煩設色

徐崇

詞有芍藥戲猫圖

畫竹葉欲密畫蘭葉欲稀破空三五筆筆勢如飛
南村有諸楊不數陳家紫日暎朶吾願朝來吐饒水
蒲鴿青連蔓移根入塞難曾從天上副賸許畫中看

禮記

為天子削
瓜者副之

花朝集忍冬齋月下飲汜光春用東坡定惠院

月夜韵

始雷送雨作花朝

午後微雨
初聞雷聲

片月流空轉清夜故人招

我動春酌繫馬門前古槐下初聞鏘器隔窗鳴忽卷湖

光入懷瀉碧壺貯液清激灑黃糲流膏香穉亞淡交滋

味均有無久客杯槃通假借自然真趣出酬勸豈比恒

情論報謝篤嗜誰分南北笏群謹會恼東西舍已拚豪

舉任投轄待析狂醒須挫蔗

張協都蔗賦挫
斯蔗以療渴

從君泥飲

痛不辭與世周旋老尤怕何當口業並消除庶免人傳

供笑罵

分賦肅寧八月桃二首

玉帶河邊花似錦南陽曠畔實如拳不嫌雪黍年光晚

長記幽風剝棗天

六月關南進荔枝西風北產熟偏遲

行宮瓜果中秋

宴珍重金盤拜

賜時

五年前扈從口外
曾蒙賜食此品

題王海文修撰秋林讀易圖二首

夢裏吞來記得不韋編重對纈林秋三爻已足科名用

一半還須向上求

君家易學吾能說前有通元後發微

晉王長文撰易通
元經唐王子安著

易發

世俗但傳王輔嗣不知理數本同歸

幽蘭

蘭兮蕙之族幽者特早芳見別疑似間獲升君子堂初
來羞自獻既吐還深藏氣味則相親無風亦悠颺老禪
適靜坐鼻觀通微香

淘渠

京師飲汲井城減但流惡家家門前溝歲歲費淘摸九
衢豈不寬所向防失脚東風連日霽桃李嬌陽春看取
溝中泥還為衣上塵衣沾胡足道奈此塵污人

寒食詞

鈿車隱隱走輕雷兒女相將上冢回不管小桃攀折苦
競攜春色入城來

題吳寶厓西溪梅雪圖二首

苔枝殊冷澹况乃壓枝雪此時西窗琴孤絃凍應折知
音眼看少古調誰見別聊爾動微吟含毫寫清絕硯冰
渙渙散酒耳烏烏熱多謝造門人毋來污吾潔

我愛新城詩一緘寄冰雪溪山如在眼欲往屐齒折畫
圖與真境莫作強分別興到神亦俱雙清兩竒絕相逢
山中侶一笑回暖熱洗我筆端塵從渠噴太潔

殿庭草

東風吹綠花飄縫下有陳根幾百年惆悵履綦遺跡盡
雍和門外浴堂前

菊苗

去秋所種菊墻角委土梗老眼無留花過時寧復省旬

來春雨足百卉擢條穎嗟爾一寸根勾萌亦自逞回青
識故處閱白感俄頃九陌交輪蹄千林競桃杏吾苗尚
毫末即事笑幽屏

三月十八日曉出西便門至暢春園天始明

夜枕過雷雨薄雲開朝晴起乘殘月影快作西郊行好
風從東來初日烟中生村村花柳氣寺寺鐘魚聲草色
既芊眠溪流亦洄潑于焉愜野趣瞥爾遺宦情長恐芳
訊闌坐聞鸚鵡鳴白頭誰料理撫景中怍怍

院長揆公於園池小洲上新構亭榭落成自賦

四詩其末章專以見屬次訓原韵

面面軒窗盡枕流轉於空濶得深幽負山有力輸鼇背

畫壁何年倩虎頭皓月激波宵似畫疎簾清簟夏先秋
尤宜落日平臺上遠景蒼茫咫尺收

四首新詩自落成尚留齋笏待余名雲烟物態論今昔
風雨心期閱晦明潑刺紅鱗當檻躍襍從白鷺導舟行
人間擾攘知何限不博先生笑絕纓

只擬松高對阮論朝回一意避塵喧辦香自覺心源淨
明鏡端除眼界昏菱葉牽絲縈瓦影桃花拍浪沒橋痕
此中何處容殘客應許扶藜獨扣門

神問身心影荅形籬杉徑竹對亭亭開編一盞供浮白
排闥千峯與送青鶴跡愛穿花底覓漁歌長憶雨中聽
年來自嘆才將盡擬向詩仙更乞靈

從院長乞園中新笋次昌黎和侯協律咏筍二

十六韵

及見初移植清陰漸滿軒
 万竿殊不惡五畝遽為煩
 篠蕩年將老篔簹定有孫
 遠旬雷啟蟄前夜雨翻盆
 驗長纜分寸爭高自曉昏
 密侵苔錦厚尖透麥風温
 鳳唼形粗具龍雛勢欲騫
 攢攢犀角利隱隱豹斑存
 行列雖無次縱橫亦有垠
 合充嘉客饌何待老饕言
 趁取猶含籜兼當未易根
 斫教鶴徑養祇護祇藩幾
 費輕籠貯曾勞重馬奔
 千錢空市肆束帛各丘園
 昔享山僧供今希地主恩
 須防行礙屐那計避踰垣
 芎豢豈資薑桂香應敵
 蒞蓀釜烹憐久缺臺餽望
 頭番賤嗜終成癖奇珍且勿

論人情知貴少物類要刪繁
 蠹簡餘殘債東坡詩多生

乃餘 債 饑腸待飽殮堪啗
 惟食肉所忌亦當門正使因風

折何如帶土掀解饒勝嚼竹
 勸醉抵留髡願朶頻搔首

詩成乍悅魂馬軍煩走送炊
 玉迨朝暾

鶴雛和院長作

太息胎仙種無端墮卵生
 羽毛存逸性風露學長鳴
 已作離群立還看傍母行
 鵝王為擇乳雞粒莫相爭

院長餉水鳥卵數十枚兼侑以詩次荅

菰蔣深處有飛翰百族成群影
 不單遙想母歸雛已散
 誰知巢覆卵猶完君緣野味分
 相餉我愛溪毛聚作團
 擬倩家禽為啄抱勺圓未忍淪
 登盤

劉若干前輩招集聽雨樓用少陵重過何氏園
林五首韵

白髮春垂暮昏昏日校書忽聞傳尺牘招我過園廬
簾引新巢燕床拋舊佩魚此中饒勝賞大可賦閒居
締構尤加密規模故不移種花多結子看鶴又生兒
樹影搖朱舫苔痕上綠陂自然饒野趣高下有疎籬
高閣披襟處斜陽脫帽時流連今夕酒惆悵去年詩
藤亞交頭杖蛛垂拂面絲獨來吾不厭况與故人期
頗憶家鄉趣聞談味更長露梢開粉澤雨葉展旗槍
久客徒漂梗浮生劇夢梁蹉跎十年計種樹恐倉皇
主賓原略分師友亦忘年愛讀先生句如聽古澗泉狂

猶能奮袂老只想歸田正爾良非易回頭各惘然

予昨作詩從院長乞筍有馬軍煩走送之句院
長謂余兼欲致酒也今日大風遣人餉筍及菊

釀二壘以詩索和次荅

乞筍何當更致醪咲余毋乃太貪饕頓教野老寒蔬賤

不怕隣姬酒價高一飯解苞登玉饌黃山谷謝人送筍詩都城一飯款白

玉又云豹文三升出甕湧詩濤孟郊詩云詩骨聳解籜饌寒玉東野詩濤湧退之只慚

指動真踰分仙爪能從背養搔

院長以詩餉櫻桃次來韵

小摘枝頭鳥未殘遠從筐筥照吾盤珊瑚碾出千絲網
鉛汞燒成万粒丹憶舊如霑門下賜嘗新合讓野人餐

條冰况味公能識熱不須蠲要辟寒

院長折園中雜花見貽以詩索和次荅

霧裏看花未屬厭煩分春色到窮簷儘教語燕來窺硯
便有遊蜂伺捲簾俄影自搖殘燭短餘香欲度晚風尖
多生結習除難盡容易波羅一咲拈

松花和院長

謾謾風吹墜粉乾似花仍不作花看滲成竺國瞿曇面
染得華陽道士冠鶴翅勤來因掃拂蜂須難覓為高寒
神方果有輕身訣斲取陰脂試共餐

或云紫藤花蕊可瀹以點茶下酒從自怡園采
一斗許試之香味果清絕戲作一詩東陳南麓

都諫周桐野侍讀兩家富有此花故以方法報
之

牛酥煎牡丹方法傳自昔藤花故見遺開謝任狼籍客
從山中來云此堪齟齬貧家乏餽飭一味忍輕擲飾庭
雖無緣謀野乃有獲郊園腓百卉高蔓走千尺瓔珞垂
紫英晴光燭晨夕畦丁幸許致爛熳助采摘一一柳貫
魚頃筐手親劈天生物無棄祇在人愛惜于湘昧食經
試以已意逆水滄既良方火攻非下策屏除蜀椒辣點
綴吳鹽白果然發芳鮮出釜登几席豈惟悅我口亦用
酬吾客人誰知正味事喜出創闢明朝馳短箋鄭重告
詩伯兩家富旨蓄迨此花滿格俯笑王濟冲營私鑽李

核仰慙陸魯望未免杞菊癖

題西君畫荔枝圖二首

四月則太早七月則太遲上品貴適中熟當小暑時其
株皆合抱賴實高纍纍色香與味三妙取帶葉枝金盤
薦華屋不以遠見遺向非玉堂仙誰寫冰雪肌冰雪故
難剖畧煩點臙脂如披蔡家譜而讀蘇公詩

粵人既夸粵閩人亦夸閩君少飫粵畫吾衰飽閩珍兩
舌雖不同知味諒乃均別來各踰紀夢想猶隔晨多君
繪成圖見畫如見真又復索題句與傳畫精神一枝風
露鮮齒頰回津津何必三百顆長作嶺南人

聽琴工吳觀心彈欸乃作歌贈之

九疑之麓瀟湘之潯碧羅帶繞青瑤簪元音一散万万
古墮入泱泱氣鬱沈漁翁鼓棹如鼓琴晚遇元次山柳

子厚為知音却將欸乃曲寫出烟波心雨濛濛兮木杙

杙鷓鴣低飛鴝鴂叫露一聲兩聲斑竹裂十里五里江天
陰秋風掠岸涼吹襟思婦夜敲斷續碁忽然日出花滿
林黃鸝紫燕春情惜遊絲飄空幾千尺山長水濶無古
今乍高乍墜勢莫禁愈近愈遠端難尋不知覲面者誰
子恍若獨坐成連海外之孤岑吳生絕技廼至此正氣
所感感更深我思欲學奈衰老心粗指硬恐不任膏肓
稍以砭石鍼有耳肯聽桑濮淫吁嗟乎吾之知吳蓋已
淺聊託寂莫滄浪吟

院長餉竹萌蕨芽

春山筍蕨本來甜蘇詩慙愧春山筍蕨甜難得城中二者兼一笑
開籠何所擬小兒拳配玉纖纖

題同年張蒿陸落葉詩卷後

詩境全從寄託深開編靜對見君心行收珠玉揮毫手
往和風霜落葉吟竹老為椽仍中笛桐焦入爨始成琴
五千言領知希意不要人人盡賞音

文安王孝子詩奉和安溪相國作

青青松柏樹蟠根上垂枝人生斯世間孰是無父兒父
子有常性曰惟孝與慈本與生俱來平平理無奇奈何
千百載孝行傳者希將毋世教衰天性有淳漓其或得

天厚一念不自欺精誠未徹問天故靳報施艱辛方歷
試陰隲姑遲遲及乎感遂通較若稱銖錙適與人事會
彼蒼本非私試看農家子任真初何師志壹氣乃充人
定天為移文安一小邑中有孝子祠王姓原其名厥族
蓋已微生小但依母不知父為誰母旋告之故朝夕恒
涕洟稍長甫娶婦長跪與母辭兒今欲覓父有婦侍寢
幃苦語挽不留隻身望天涯眼前盡岐路俚俚將安之
路窮乃涉海夢兆如著龜掉頭別母去躡足隨爺歸未
歸敢自必歸到翻成悲里鄰賀羊酒官長旌門楣團鬪
逮眉壽仍世開曩基到今二百年代易族姓滋此事載
邑乘四方或未知安溪賢相公畿輔舊保釐訓俗務根

砥仁親以為期表彰先朝事欲令來者思手立孝子傳
復為孝子詩詩中何所云代述孝子詞讀之盡流涕恍
然自擊時康叔生奉母曹娥死負屍敢請追配古大書
勒諸碑

新竹次院長韵

青瑤流影照明珩陶詩亭亭明珩照盡放梢梢出屋寬粉澤未

乾宜露濯錦棚初脫奈風寒輕陰拂地應加密秀色迎

人尚可餐附入戴家新譜內釋名稱草恐難安爾雅釋草篇笋

竹萌山海經其草多族厥族多管皆以竹為草類故戴觀之竹譜云事經聖賢未有改易然稱草良有難安

盆中繡球不作花者九年矣今夏復放院長有

詩索和次原韵

久留生意未為薪近報唐昌蕊又新碎剪有痕千瓣雪
密攢無縫一團春壓梢自重非關鳥帶葉全低欲礙人
記得月燈球樣似白頭重見意猶親南部新書每歲寒食新進士于月燈閣置打球之宴東坡詩所謂曲江船舫月燈球也

謝院長惠西洋蒲桃酒

妙釀真傳海外方龍珠滴滴出天漿醍醐灌頂知同味
琥珀浮餅得異香直可三杯通大道誰教五斗博西涼
平生悔讀無功記誤被村醪引醉鄉

題盧六以庶常抱經圖二首

三傳何妨有異同抱經莫學玉川翁賈家訓詰韓家論
可少盧家與折中漢賈逵有春秋三傳論十卷韓益有春秋三傳論十卷

章句人人守一經可憐祇用博科名多君獨有膏肓癖
不傷長檠棄短檠檠字本屬上聲宋人多叶平聊復借用

送李敬齋庶常請假歸里

與君書局同晨夕不道陳情爾許難李去秋便欲乞假因成書限嚴今方

為敬愛日光陰雖未晚望雲懷抱幾曾寬無言可慰三

年客此去全勝十政官用章孝標詩語為報眉間見黃色高堂

送梅雪坪出宰泰順二首

一笑定加餐
行作折腰翁吟邊憶謝公攜家千里近得邑万山中椒

薜通閩賈魚鹽走去聲海童流傳永嘉學亟望起儒風泰順

温州之屬縣明正統朝始置地連顧越民俗朴魯未有以文章科第起家者故云

竹垞門下士君為竹垞先生辛酉江南所得士爾雅倍堪親前輩詩無

敵多才畫入神一官貧寄祿万卷老隨身去去君何恨

徒傷久滯人

張蒿陸有賢子三十而夭屬作挽詞

短生寄長世如浮亦如沈高人付達觀旦暮猶古今下

士重其寶服食延分陰相去九牛毛奚翅尺與尋造物

本無物榮枯隨所任奈何才不才分量費酌斟才者或

天折不才乃森森此枋竟誰持報施昧善淫嗟嗟張氏

子質秉玉與金十五工文詞長老咸歎欽二十舉鄉貢

恒苦疾痰侵夙慧天所隲道根種何深自知不永年瀟

洒託清吟三十遽謝世一笑遺冠簪斂以僧伽黎反乎

尸陀林其生類知道沒豈無知音我作哀挽詞以慰乃父心

送同門孫斗文赴任武緣

百戶猺獞賦孤城瘴癘天茫茫赴長路草草別同年剋日有嚴限之官如左遷桂林嗟已遠南去又三千

送同年喬松華赴任永福

碧水丹山路迢迢六七十桂林聞少瘴荔浦喜通船吏隱安荒外人情薄眼前孫郎行更遠作計幸周旋謂斗文

送楊次也赴平涼太守任二首

辛苦河隄使初停杵橐聲三年方上計五馬遂西征齋釀葡萄酒沙陀首著程勿辭乘障遠領郡際昇平

開府吾鄉彥勲名策府存典刑傳太史科第繼文孫世以儒林重官仍露冕尊平生期望意垂老屬恩門令祖司馬

公開府點陽僕在幕下受知最深

塞外二色芍藥五月始花院長揆公采得並頭一枝屬蔣酉君繪圖兼以唱和詩寄示次來韵

草沒煙埋定幾時忽驚紅白出連枝號韓合隊方稱貴姚魏分標未足竒若使入宮應薄妬却緣出塞更多姿畫圖與釋從前恨兩首詩傳方口知

送周桐野前輩督學順天

先生人中龍天與君子性平時頗跌宕臨事乃剛正憶昨典浙闡量涵江海淨無私消謗燄冰雪久彌瀧至今

桃李門得士稱最盛數椽居帝里貧過榮陽鄭俸錢付
 書估斗酒謀主孟時復召朋儕琅琅發高詠彈丸躍奇
 句傳寫寧待竟李杜韓白蘇篇篇資考証他文率稱是
 手筆誰能倩以此微 主知蓬山負無僅趨營幾新輩
 時世梳粧靚恬澹其素然卓哉覘品行國家設遺補拔
 擢半長令庶常間改授歷職例不更敢云著作作庭遷轉
 薄諫諍於公實久次事異初徵聘比者適乏人銓曹列
 名請去聲終焉寢前議上賴 天子聖宮坊俄晉秩侍讀
 繼申 命小試惜宏才留為作人慶使星不涖蜀畿輔
 觀為政古來豪右區當代儒風競文通山後族武達代
 來姓一一揅管從妍媸歸皎鏡將空冀野群往矣執衡

柄絃琴視拂拭匣劍待磨銍苞苴自不入籬棘何妨撰
 必若振先聲務須釐積病朱衣群吏導絳帳諸生迎詎
 非稽古力榮寵一時併公貌謙愈冲公懷直且勁和光
 得人愛嚴氣生我敬良辰乍招攜同人於端午日臨別
 心恹恹城南好亭榭快若披畫幘每來必遲留天水互
 激映飲徒散將盡自此稀游泳計公還朝日吾已理歸
 榜贈言抒所懷甘被俗嘲評

內閣北垣下有老楮一株歲久成陰相國澤州
 公機務之暇時一憇焉泰州禹之鼎繪成楮窗
 圖公自題七律二章命門下士繼和敬次原韵

二首

洵知黃閣異人間獨樹能高便不頽蕭洒坐看移日影
婆娑行愛繞苔斑堂餐撤後仍開卷 賜杖攜來正押
班爲報官居如邸第太平機務有餘閒

自蒙一顧覺恩深地傍絲綸氣象森樗散不教成棄物
栽培聊許效清陰偶然此樹同溫室豈少餘材聚鄧林
數仞宮牆窺不見媿從下里和高吟

贈別郭于宮

我初耳君名識面悵猶未吳中忽逅邂逅衰懦增慨愴纏
綿一臂交傾倒兩心既顧歡同年舊莫逆笑相謂辛巳四月
君借書宣至姑蘇始訂交焉謂是我輩人拔茅當以彙出其囊中什
字字抉肝胃豁達淮海風鬱蟠河岳氣儕觀狎唐宋方

駕希晉魏獨立千丈姿昂然表凡卉私心驚且喜固是
吾所畏竭來京洛間領略彌有味顧今不可作語及必
長喟孰使顧不亡得君深自慰時時小扣擊枯槁需一
漑亦復不靳予情同采葑菲生逢右文代多士雲鬣黷
瀟湘賦何洵古鏡吟潘緯公車召方朔書學徵米芾君
亦預承 恩南薰食官餼明堂儲杞梓丹腹視塗墍大
海終掣鯨蘭茗聊集翡舉場昨俯就抱璞仍別跬多君
失意來辭色少怨誹平生學問力胸自判涇渭頗怪窮
孟郊甘稱溧陽尉驥雖仰芻秣鴻肯離羅爵計決勇告
歸會機適天乞叶去會機出唐書劉文靜傳金源舊文獻蕪沒幾蒿
蔚上賴野史翁流傳得髣髴補亡千載下自任一何毅

零落四千篇緝紉成禮禱

君於中州集之外復搜輯金人詩二千餘篇進呈御覽

圖經佛道藏搜採靡不暨經

進卷倍前

乙覽為增

欵隨身給書局紙價往應貴汗漫鏤板期艱難治裝費

若人富才藻所乏乃資扉崔硯幸勿焚萊服行且衣歸

與洵可樂貧也何足諱綠楊暗河橋萬樹蝸蟾沸南風

吹祖帳好雨洗林燠掉頭君其仙炙背我如熨倘念酒

人遊尺書及塵斐

同年錢綱菴舉幼子年月日皆與余同因命名

同初六月八日為湯餅之會席上戲贈

老錢年踰五十矣二月抱孫五月子

今年二月錢先得孫子生距

我六十年月日皆同時異耳人生墮地如轉環風雨小

劫須臾間釀錢去作湯餅會為爾聊破囊中慳我今蚤

衰似蒲柳玉雪蘭芽羨渠有生兒若要與渠同一笑還

須十年後

綱菴小余十歲故戲語云十年以後安知余不生一子與君稱同年乎老鰥造此口業罪

過過

送同年唐益功出宰德清十八韻

荆川嫡派承家學經濟文章孰比優忝附同年成進士

欣看鄰境得賢侯是邦約略吾能說此去艱難爾勿愁

小吏兩三迎水遞長亭五十接鄉郵菰蒲影裏攜琴譜

齒齒香中發權謳到邑不離黃篋舫浮家且傍白蘋洲

俗經早潦需仁政天與谿山賦近游千丈奇峯當案立

一支健水入城流帆檣絡繹疑官路烟火微茫辨市樓

籬落鳩鳴茶足雨野田雉雊麥先秋風醒曉岸魚蝦賤
 葉暗農郊桑柘稠碧甕村村工釀酒紅裙箇箇善捺舟
 向來風物原如此比日流亡稍復不開廩屢蒙恩賑
 郵催科聊緩歲徵求瑟當急調絃須改藥遇名醫病必
 瘳預想居民多喜色愧無贈策佐前籌蟻封豕合長馳
 駿雞割何妨暫解牛別有虛懷人未識下車先為訪南
 州散座師少宗伯徐公方致政里居故云然

送同年宮書升赴任臨汾

班聯銓序五人俱捧檄娛親爾獨殊登第三年先老鳳
 得官千里試名駒蓮花舊洞真仙宅蟋蟀餘風古帝都
 矯首共看汾水上一雙飛鳥是王鳧同年謁選者五人惟書升得善地

送同年歸既垣之任西華

侯封兩襲漢東京後漢鄧晨鄧閻皆封西華侯事載本傳水經注專屬鄧晨者失考也百
 里今傳小縣名却羨鳴琴來宓子真堪捧檄慰毛生太
 行北望渾連塞洧水西流不到城見說中牟壤相接莫
 教卓茂擅循聲

藥苗初茁

一片苔封蟬螻橋汲從甘井手親澆金波處士如相過
 莫盡狸奴損藥苗圖繪寶鑑宋李藹之號金波處士喜畫猫于藥苗間

暴雨

的瀝初聞傍枕幃忽拋響瓦万珠璣虹霓故壯崇朝勢
 草木羣蘇一震威漏屋移床非故處破窗穿紙入餘飛

雲開日出須臾事賸得新涼暫透衣

院長從口外寄餉灤鯽十二尾雨窗憶舊吟成

七言長律十六韻

無端枕上豐年夢果有嘉魚致碧潯荷葉解包腴未減
鹽花初腊味尤深入關雨後蹄雙躩粥市朝來尾一金

射鮒故知同井谷

魏都賦雖復臨河而釣
鯉無異射鮒于井谷

揚儵豈必盡

青林

水經注蘄州廣濟青林湖
鯽魚大者二尺可止寒熱

每思長夏同垂釣不比

嚴冬試落碁塞柳柔條三尺踈灤河新漲半篙侵賞花

作賦榮曾預貫笠披簔力頗任躍藻莘莘看得雋駢頭

戢戢快生擒

憶癸未六月色
從熱河釣魚事

烹鮮屢飫天厨饌配酒兼

叨內侍斟

憶乙酉丙戌夏秋之
行宮侍宴事

白首重回成往事素書

頻剖荷佳音鮓封倍覺分甘厚鐵化寧愁遠信沈長鍊

人嗤緜是蒯直鈎吾敢曲為針尚餘截竹為竿手可有

臨淵結網心口業不停如宿債詩題纔到便微吟行當

召客充枰案底用呼童漑釜鬻饋食例應煩十五加餐

還望使重臨

儀禮少牢饋食禮魚用鮓十有五
而組今尚欠其三故結語戲及之

送沈岱瞻赴任寶坻

與君忝同年生長同里閭知君孰如我骨月情豈但先

公昔登朝名第南宮冠鳳毛看再刷省吏識珂傘謂宜

上金鑿繼世典詞翰却將著作手移畫紙尾判得官向

京東烏鹵傍海岸古來畿赤地風俗率鷲駉太剛慮爭

勝過弱恐示玩自從羅畢繁俯仰魚鳥亂須令靜以族

毋致恣而渙雖殊南陽鄉圖牒行可按業田湯沐 賜
錯壤居大半莊戶接膏腴農疇雜耕爨并兼聽豪右鰥
寡詎宜狂人疑作令難簿領苦堆案子雖軀短小其氣
乃精悍才長百事能所少非此段望君暮月最許我一
辭贊疑網破二三貞固事足幹初如迎刃解既過春水
泮夏書納秸服周禮掌灰炭瑣碎攬大綱豈其銖銖筭
情深不自禁語出背沾汗芻蕘倘可收幸勿怖河漢

送大司寇張景峯前輩罷官歸韓城二首

朝典推糾職 皇仁體好生事關同列忌公視一官輕

已抱回天意休高去國名應同白司寇家世說韓城

天以刑部尚書致仕按唐書本傳其先本家韓城

槐棘論三又雷霆竟獨當不聞 廷辯語自拜乞休章

祖道千人帳秋風一葉裝大臣傳軌范投劾便還鄉

九十翁王德園輓詞

上元人其孫元衡已丑進士

門風本是烏衣巷九十傳經比伏生壯日看花朋舊盡
老年種竹子孫成

有子五人孫七人

社中天與耆英壽身後人

傳著述名存歿於翁兩無憾同時銘誄半公卿

送同年朱明原宰永城二首

淮徐封壤接芒野舊稱饒風俗鄩侯國人家薛曠橋近

聞成巨浸行見布新條膏雨隨車去謳歌徧黍苗

毫社來陳寔桐鄉得仲鄉苦辛憐舊尹

謂唐殿宣

慈愛播先

聲世羨成名早官因奉母榮古來循吏傳所重是書生

送馮文子南歸時改就教職

計偕憐七上屈就廣文壇舊事青燈外歸程白雁前救
貧無善策攬鏡得衰年杯酒平生分臨岐意缺然

六月杪于庭前後種竹兩叢入秋積雨忽生笋
五株旬來森然成竹矣時方移寓作詩志之

兩叢竹種庭南北土淺泥融尚露根暫借清陰障炎氣
遽看穉節破苔痕人情舊雨來賓客家信秋風報子孫

時大兒婦挈
諸孫將至

珍重老夫臨別意歲寒冰雪不勝繁

別雙槐四十韻

位置雙槐好空庭洽恰宜校三雖欠一得偶不成奇拂
戶交垂處當窗並立時遠疑孤榦合高被四隣知匝匝

重簷葢舒舒五丈旗葉心還吐葉枝亞復抽枝次第徐
敷蔭縱橫各逞奇問年忘甲子稱老日期願屈伏躩踞
獸深蟠偃蹇螭藤輪銜宿瘤琴蚶斷炮皮晝聶輕烟蓄
宵炕暗露披希間星或漏密布管難窺蟬翳俄留蛻蟲
來遽引絲啄枯巢有鵲撼大穴無虬日月東西照陰晴
旦晚移向來便嬾惰端賴拒炎曦張王貧官氣遮藏陋
室基寓形粗當尾取義合名籒步幃奢從設涼棚儉省
支展鋪新笛簟抖擻敞書帷四角行攤飯中央坐賭碁
受風堪屏筭經雨為添絺濃翠濡茶盞嬌黃墮酒卮愛
花勤汛掃弄影故參差忙闌名場速閒叨造化私桑榆
收暮景蒲柳警秋姿物理循環具天心屈指推稍聞聲

槭槭旋見茨垂垂彼美真無度吾貪已不貲描摹虛畫
手贊嘆少妍辭但使居能久休論種自誰棟梁寧缺用
節目亦奚施匠石慙頻睨樵斤幸勿斯僦居初爲此覓
地更何之跡在終漂梗神傷未解縻依回經宿戀搖蕩
隔年期晤對曾賓主吁嗟奈別離後應難遂捨樹即是
相思鴻爪留齋笏蝸涎認履綦後來須護惜看取壁間
詩

敬業堂詩集卷三十八

Blank page with faint vertical lines and ghosting of text from the reverse side.

