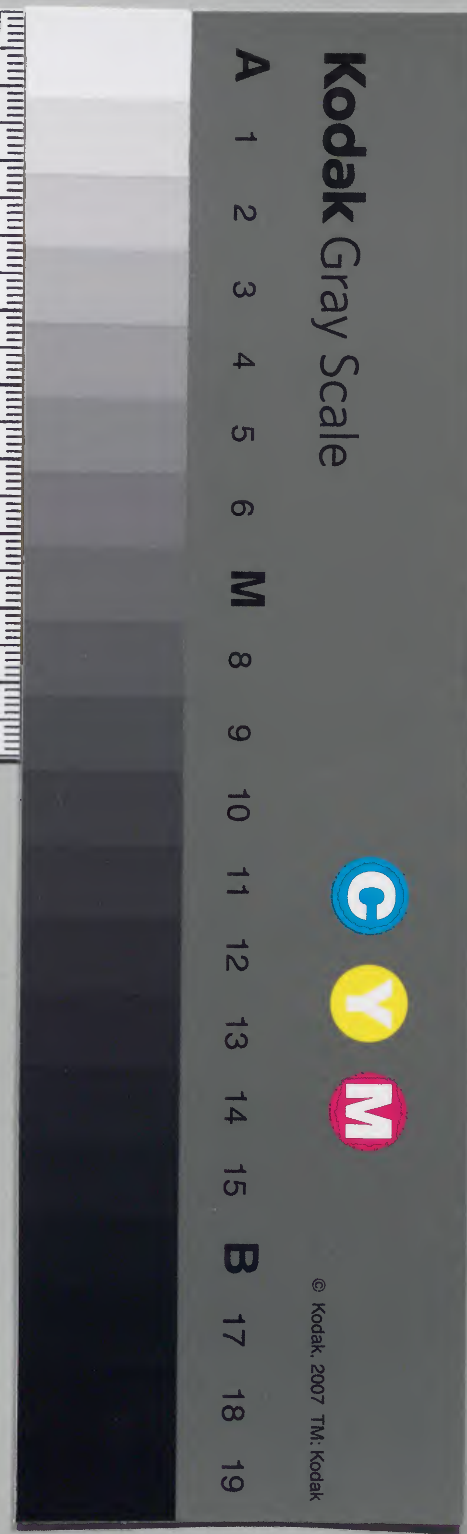


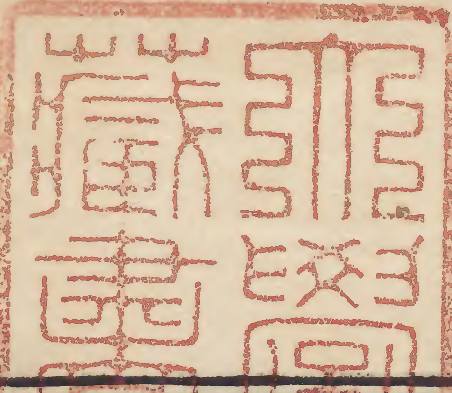
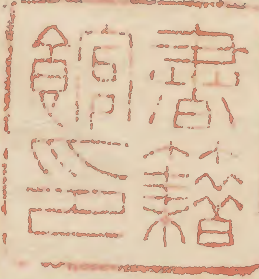
日本紀纂疏 上二

和書門			
一	五〇〇	一	
二	七〇〇	一	
三	九〇〇	一	
四	一〇〇〇	一	
五	一〇〇〇	一	
六	一〇〇〇	一	
七	一〇〇〇	一	
八	一〇〇〇	一	
九	一〇〇〇	一	
十	一〇〇〇	一	
冊架函號類			

內閣文庫			
三	五〇〇	一	和書
六	八〇〇	一	書
架	冊	號	類
(二册)			

內閣文庫		
番號	和	15001
冊數	8	(2)
函號	137	73





上第二

淺草文庫

和學講談所

伊弉諾尊伊弉册尊立於天浮橋之上共

計曰底下豈無國歟廼以天瓊瓊ハ玉也此云祭ホコラ矛

指下而探之是獲滄溟其矛鋒滴瀝之潮

凝成一嶋名之曰礮馭盧嶋

天浮橋指空虛而言橋水梁也斫木為

橋架於水上濟不通以利天下之人蓋

陰陽往來而造化萬物為利於人也舊

說云天浮橋今丹後洲天橋立是也二



神立於其上故得橋立之名又久志之
 渡者因日神之靈異而得此名靈異二
 字和語曰久志備也底下謂海底也天
 瓊矛者天神之寶戈也瓊美稱也不必
 以瓊玉為之飾矛兵器戈也刺賊之具
 也蓋民物所以不遂其生者邪見害之
 故退邪則善者伸矣瓊矛者神明之本
 衆物之祖也佛者云此所謂金剛杵也

故八州之地形如獨鈷又伊勢内外宮
 心御柱者瓊矛之象故下文曰以瓊矛
 為國中柱也韻書曰瓊亦玉也玉之美
 者又曰謂玉色之美為瓊非玉之名滄
 溟海名獲滄溟者言除海之外無一物
 之所得也冬寒之時海水不凝簷溜皆
 水滴瀝之潮凝而成嶋蓋陰氣之盛也
 摠俱舍則業增上力起大雲雨於金輪

上滴如車輪又感別風起轉成地輪是也
破馭廬嶋者和訓曰自疑猶言自然
疑成也陰陽變化不知其所以然故只
謂自然而已然二神造化依佛教意則
由乎衆生業力致如是也又楞嚴經曰
想澄成國土大乘之意因不覺一念而
成立器界也舊說曰天瓊矛納在于瀧
祭仙宮或云納五十鈴宮酒殿又云瀧

祭神無寶殿在下津底則水神之宮也
名曰澤女神又名美都波神一云瀧祭
神與龍田神同體故龍田神名曰天御
柱蓋以護天逆戈之縁也又舊說曰破
馭廬嶋則和州之寶山也一云江州之
叡山也一云在淡路州之西南小嶋具
今得此名是等諸說是非未辨且俟博
洽之君子矣

二神於是降居彼嶋因欲共為夫婦產生
 洲國便以礮馭盧嶋為國中柱此柱此云美
 易序卦曰有天地然後有萬物有萬物
 然後有男女有男女然後有夫婦有夫
 婦然後有父子有父子然後有君臣有
 君臣然後有上下有上下然後禮義有
 所錯又易曰家人利女貞彖曰家人女
 正位乎內男正位乎外男女正天地之

大義也禮經曰男帥女女從男夫婦之
 義由此而起夫人倫之道莫大乎夫婦
 夫婦道正則萬物各得其所故序卦以
 男女夫婦置諸其首又漢匡衡曰妃匹
 之際生民之始萬福之原二神共為夫
 婦當生萬物之始也以礮馭盧嶋為國
 之中柱者以矛植于嶋中以為柱也中
 者天下之大本柱者表不壞不動之義

又一本也神道執中守一而為萬物之

元也

而陽神左旋陰神右旋分巡國柱同會一

面時陰神先唱曰喜哉遇可美少男

鳥等焉陽神不悅曰吾是男子理當先唱

如何婦人反先言乎事既不祥宜以改旋

陽主左陰主右故陽神左旋陰神右旋

其交會必在東北維故同會一面當在

東北則泰卦之象也乾下坤上曰泰陽

自下而昇陰自上而降則交泰之道也

泰卦九二六五之爻陰陽各得其中故

分巡國柱者中之義也夫中有事中有

理中事者萬事之制中也理中者性

理之至正也故情不中則喜怒傷和天

地不正陰陽相亂情中則喜怒中節天

地位焉萬物育焉蓋陽先唱陰後和是

理之常而陰神先唱則致陰陽錯亂陰
陽錯亂者由乎不中之情也是以日月
星辰不明風雨霜雪不時五行舊陳萬
物不生如此災孽實由人情之不中故
謂非天之惡而人心自惡而已少男者
少陽少女者少陰謂不老不變也老則
退而居於無用之地少者猶用事生八
洲萬物等則用事之義也陰先唱而陽

神不悅不悅者情之中也若悅而和則
情之不中也欲心一勝則道心幾亡今
陽神不悅得性情之正陰神則聽從焉
亦得性情之正祥者福也善也有不祥
之行必有不祥之應寧不懼哉過則勿
憚改故宜以改巡
於是二神却更相遇是行也陽神先唱曰
意哉遇可美少女少女此云焉因問陰神曰

卷之三

五十三

汝身有何成耶對曰吾身有一陰元之處
陽神曰吾身亦有一陽元之處思欲以吾
身元處合汝身之元處於是陰陽始媾合
為夫婦

陰元猶言坤元元者物之始生也元之
處取謂陰根也天一生水水生腎腎藏
精陰根則腎之竅也胚胎之始腎藏生
則藏一點之精精者生命之主故精生

而氣全氣全而神全也陽元猶言乾元
易曰大哉乾元萬物資始至哉坤元萬
物資生蓋資始者父之道資生者母之
道也媾合謂男精女血媾合而成胎若
取於天道則陽降氣陰降形形氣相合
而為人為物也

及至產時先以淡路洲為胞意取不快故
名之曰淡路洲廼生大日本
日本此皆耶
麻騰下皆效

此^ニ豐秋津^ニ洲次生^ニ伊豫^ニ二名^ニ洲次生^ニ筑紫^ニ也^也
 洲次^ニ雙生^ニ隱岐^ニ洲與^ニ佐度^ニ洲世^ニ人或^ニ有^ニ雙^ニ
 生者^ニ象^ニ此也^也次^ニ生^ニ越^ニ洲次^ニ生^ニ大^ニ洲次^ニ生^ニ吉^ニ
 備子^ニ洲由^ニ是始^ニ起^ニ大^ニ八^ニ洲國^ニ之號^ニ焉^也

凡^レ姪娘^ノ之道^ニ神識^ニ託^ニ母胎^ニ中^ニ假^ニ一^ニ點^ニ精^ニ
 血^ニ為^ニ質^ニ之始^ニ也^也一^ニ月^ニ血聚^ニ謂^ニ之^ニ始^ニ脉^ニ二^ニ
 月^ニ精凝^ニ謂^ニ之^ニ始^ニ膏^ニ三^ニ月^ニ成^ニ形^ニ謂^ニ之^ニ始^ニ胎^ニ
 是^ニ時^ニ血脉^ニ不^ニ流^ニ象^ニ形^ニ而^ニ變^ニ男^ニ女^ニ始^ニ定^ニ四^ニ

月^ニ形體^ニ成^ニ五^ニ月^ニ能^ニ動^ニ六^ニ月^ニ筋骨^ニ立^ニ七^ニ月^ニ
 毛髮^ニ生^ニ八^ニ月^ニ藏府^ニ具^ニ九^ニ月^ニ五穀^ニ入^ニ胃^ニ十^ニ
 月^ニ諸神^ニ備^ニ故^ニ胞^ニ生^ニ兒^ニ裹^ニ也^也裹^ニ子^ニ如^ニ衣^ニ母^ニ
 飲^ニ食^ニ時^ニ能^ニ節^ニ寒^ニ温^ニ也^也在^ニ胎^ニ之^ニ時^ニ胞衣^ニ在^ニ
 上^ニ故^ニ及^ニ產^ニ而^ニ兒^ニ先^ニ生^ニ胞^ニ後^ニ下^ニ也^也今^ニ書^ニ以^ニ
 淡路^ニ洲^ニ為^ニ胞^ニ者^ニ在^ニ胎^ニ之^ニ象^ニ也^也混^ニ沌^ニ一^ニ氣^ニ
 天^ニ地^ニ胚^ニ胎^ニ之^ニ時^ニ蓋^ニ二^ニ神^ニ生^ニ日^ニ月^ニ山^ニ河^ニ體^ニ
 於^ニ混^ニ前^ニ之^ニ理^ニ故^ニ也^也意^ニ所^ニ不^ニ快^ニ者^ニ明^ニ名^ニ洲^ニ

之由也二神意欲產廣大之洲而生此
 小洲故意不為快於是為胞而不克見
 數也淡路和訓猶言吾恥也二神始生
 小洲深為恥耳舊事紀謂產淡路洲為
 胞意恥不快故曰淡道洲即謂吾恥也
 洲者水中可居之地後人或作洲也據
 俱舍說則七金山之外鹹海之中有四
 大洲南洲名曰瞻部洲雪山之北香醉

山之南有池名無熱惱於此池側有瞻
 部林依此林故名瞻部洲天竺支那日
 本等皆南洲之區也大日本以下八洲
 名者多後世之取命也大謂地廣人多
 也日本者一洲之別稱今為一國之惣
 名豐謂五穀豐穰之地秋津蜻蛉之名
 神武帝始呼之也秋津一洲後割分為
 四十三國今五畿內及東山之八國東

海之十五國山陽之八國山陰之七國
南海之紀伊北陸之若狹等也舊事紀
日大倭豐秋津嶋謂天御虛空豐秋津
折別此未割之時名也伊豫二名洲者
伊豫都毗古伊豫都毗賣二神降居此
洲爲之鎮護故名曰二名洲神祠見在
彼國舊事紀謂伊豫二名嶋此嶋者身
一而面四每面有名伊豫國謂愛止毘

集解上

五十六

賣在西南角讚岐國謂飯依比古在西
北角阿波國謂大宜都毘賣在東北角
土左國謂速依別在南東角蓋此洲地
神現一身四面之形故以生此神而爲
生此洲也筑紫洲者地之形似木兔和
名曰都久俗謂耳附之鳥也甬雅云木
兔似鷗而小兔頭毛角舊事紀謂筑紫
嶋身一而面四每面有名筑紫國謂白

日別豐國謂豐日別肥國謂速日別日向國謂豐又士比涅別後世復分爲九國即西海道也億岐者奧之義五音相通此洲在北海之西北如人家之有奧言奧深也舊事紀曰隱岐三子嶋謂天之忍許呂別佐度者舊事紀曰熊襲國一云佐渡嶋名謂建日別佐渡之名義未詳雙生者一胎兩子也世人或有此

舊事紀上

五十八

事故象之也雙生之人以託胎之先後言之則先生者季也以出胎之先後言之則先生者伯也是古今之異論矣佐渡洲又在北海中也越洲者彼地有坂名曰角鹿行人必踰此坂入越絕故名曰越也後分爲北陸五國今三越及加賀能登是也大洲者嶋嶼中爲大故得此名今伊豆大嶋也舊事紀曰大嶋謂

五十八

五十八

大多麻止流別吉備子洲有神名曰吉
備津彦吉備津姬故亦名國也子洲即
小嶋在備前國之海中也舊事紀曰吉
備兒嶋謂建日方別大八洲大者稱美
之言八陰數之極又八卦之義上化八
卦之神此生八卦之洲其理或然矣按
舊事紀謂二神共生大八洲六小嶋謂
之十四嶋所謂大八洲者淡路伊豫筑

紫壹岐對馬隱岐佐渡豐秋津洲是也
六小嶋者吉備兒嶋小豆嶋大嶋姬嶋
血鹿嶋兩兒嶋是也如此紀則以越洲
并之秋津嶋今三越與畿內地相連屬
不可言別洲然乃舊事紀之說得之矣
即對馬嶋壹岐嶋及處處小嶋皆是潮沫
凝成者矣亦曰水沫凝而成也
對馬和訓猶言津島也海津之中所有

之嶋也壹岐者猶言雪也潮沫如雪色
 白因此所成也處處小嶋不知其數奧
 洲東海之中有千嶋蝦夷之所居俗謂
 蝦夷千嶋餘洲之嶋峙准之可知矣潮
 沫水沫之異者海中小嶋則潮沫之所
 聚湖中小嶋則水沫之所聚也樓炭經
 曰泉沫化為七寶又為土俱舍曰風波
 清水成須彌七金等是也

一書曰天神謂伊弉諾尊伊弉册尊曰有
 豐葦原千五百秋瑞瑞此瑞圖穗之地宜汝
 往循之廼賜天瓊戈オテシラス

天神指高天原所坐之神乃天御中主
 高魂尊神魂尊也舊說曰豐葦原謂娑
 婆世界水德國謂南閻浮提也葦水草
 多生者故為數之喻猶如佛經謂恒河
 沙世界也千五百秋者長久之義瑞穗

謂嘉穀也生於此國者以穀食為命故也天神口勅二神乃亦賜以瓊戈譬猶將軍赴敵之時天子命之闔外將軍制焉而後賜節刀以為符信也於是二神立於天上浮橋投戈求地因畫滄海而引舉之即戈鋒垂落之潮結而為嶋名曰碓馭廬嶋二神降居彼嶋化作八尋之殿又化豎天柱

畫指畫分也界也截止也言投矛於滄海而畫一畫也八尋之殿八者陰之數八尺曰尋八尋則六丈四尺象于六十四卦也化作者無而歟有之謂天柱以柱為中柱象於太極一本之理也太極分而為兩儀兩儀生四象四象生八卦八卦相錯為六十四卦故天柱八尋殿象於太極及六十四卦舉前後而略中也

陽神問陰神曰汝身有何成耶對曰吾身
具成而有稱陰元者一處陽神曰吾身亦
具成而有稱陽元者一處思欲以吾身陽
元合汝身之陰元云爾即將巡天柱約束
曰妹自左巡吾當右巡既而分巡相遇陰
神乃先唱曰妍哉妍哉此云師可愛可愛可一愛友此云長
少男歎陽神後和之曰妍哉可愛少女歎
遂為夫婦先生蛭兒便載葦船而流之次

生淡洲此亦不以充兒數

妍哉者悅之言也妍好也美也蛭水虫
名此神初生六根不備似此虫形言猥
小也陽尊左陰尊右陽先唱陰後和是
理之常今日妹自左巡吾當右巡又陰
神先唱陽神後和此二事皆失其道故
生此惡子感應之理然者也葦船以葦
下葉為船也取謂下葦枕之也流之者

放流於海外耳淡洲非南海之阿波別
有一嶋如水沫凝成不充兒數者以微
賤不充所生之數也

故還復上詣於天具奏其狀時天神以太

占三太占此云而卜合之乃教曰婦人之辭其

已先揚乎宜更還去乃卜定時日而降之

以太占而卜合者謂用卜占之二也有

所疑則卜筮以考之故洪範七疇執言疑

云擇建立卜筮人乃命卜筮曰雨曰霽

曰蒙曰騁曰克曰貞曰悔凡七卜五占

用二衍成傳曰龜曰卜著曰筮卜五雨

霽蒙騁克也占一貞悔也又曰立時人

作卜筮三人占則從二人之言汝則有

大疑謀及乃心謀及卿士謀及庶人謀

及卜筮汝則從龜從筮從如是則卜筮

互用兩不違而後可定猶豫明矣又曰

汝則從龜從筮逆卿士逆庶民逆作內
吉作外凶禮記云大事卜小事筮左傳
曰筮短龜長如是則聖人猶以龜爲重
也故此書以太占卜合而言者謂龜從
筮從也後言卜定時日者謂龜從筮逆
也二神自天再降則欲作此太事故用
龜之長而不用筮之短也時無龜易之
書而有龜易之理理乃天地自然之易

何待文字之易哉所謂畫前有易者也
龜卜亦爾其龜卜術者此後皇孫降天
之時有龜神名曰太詔戶命服玄衣而
進延頸白天照太神曰鹿者知天而不
知地龜莫所不知焉請獻甲灼之觀兆
則天下之吉凶居可知矣遂述五兆曰
地天神人兆如次配北南東西中左爲
外右爲內地天兆各二十九卦神人兆

各三十八卦中兆三卦合為一百三十
七卦以櫻木皮灼甲次其吉凶櫻木此
名波波加木猶唐法用荆也前此或用
鹿肩骨卜之令解曰凡卜者必先墨畫
龜然後灼之兆順食墨是為卜食卜合
猶卜食也問此時日月未生然云卜定
時日何也曰據佛說則劫初人身帶光
明故不假日月之光又空劫之時雖無

增減二十差別然由量與住劫同准住
各成二十中劫又按靈芝阿彌陀經義
疏曰極樂國光明常照既無日月則無
晝夜順此方機且言六時准大本中被
以蓮開鳥鳴為曉蓮合鳥棲為夜且如
方書言則人一呼脉行三寸一吸脉行
三寸呼吸定息脉行六寸人一日一夜
凡一萬三千五百息脉行五十度周於

其身漏水下百刻榮衛行陽二十五度
行陰亦二十五度爲一周故五十度而
復會於手太陰太陰者寸口也按此等
諸說雖無日月可量晝夜時刻何難之
有乎又問人有疑則必質之于神于靈
其神靈有何猶豫亦決之誰耶曰神固
無疑矣故梁沙門曇謨最曰佛是衆聖
之王達一切含識先後際吉凶終始不

假卜筮自餘小聖雖曉未然必藉菟龜
方通休咎蓋天神用卜占則誠後世之
人必以龜筮當替疑而已

故二神改復巡柱陽神自左陰神自右既
遇之時陽神先唱曰妍哉可愛少女歟陰
神後和之曰妍哉可愛少男歟然後同宮
共住而生兒號大日本豐秋津洲次淡路
洲次伊豫二名洲次筑紫洲次億岐三子

洲次佐度洲次越洲次吉備子洲由此謂
之大八洲國矣

同宮共住者謂男治家女治室也宮者
何宮曰混沌之宮也二神體於天地同
根萬物一體之理故也三子之義未考之

一書曰伊弉諾尊伊弉冊尊二神立于天
霧之中曰吾欲得國乃以天瓊矛指垂而
探之得礫馭廬嶋則拔矛而喜之曰善乎

國之在矣

春秋元命包云陰陽亂為霧矛者克亂
之器也物之不生由乎陰陽失道故克
其亂則萬物遂生必矣

一書曰伊弉諾伊弉冊二神坐于高天原
曰當有國邪乃以天瓊矛畫成礫馭廬嶋
二神坐于天而不及降其未有地輪時
也畫成者畫海而成嶋

一書曰伊弉諾伊弉册二神相語曰有物
若浮膏其中蓋有國乎乃以天瓊矛探成
一嶋名曰礮馭廬嶋
物如浮膏者猶曰孰乳凝成膜也

一書曰陰神先唱曰美哉善少男時以陰
神先言故為不祥更復改巡則陽神先唱
曰美哉善少女遂將合交而不知其術時
有鵲鴿飛來搖其首尾二神見而學之即

得交道

善少男善少女猶佛經曰善男子善女
人也鵲鴿鳥名飛則鳴行則搖首尾蓋
二神騰空自在如鳥之飛唱和之言如
其鳴於是見搖首尾得交感之術夫男
女交接莫動之則精閉精閉則無子神
明實無色欲然二氣之造化動之為也
不動則化功息矣法爾之理自然之道

也鵜鷯則天神之所化猶言極樂淨土
衆鳥即是弥陀化身也

一書曰二神合爲夫婦先以淡路洲爲胞
生大日本豐秋津洲次伊豫洲次筑紫洲
次雙生億岐洲與佐度洲次越洲次大洲
次子洲

二洲爲胞衣者爲當生二洲也子洲即
吉備子洲也

一書曰先生淡路洲次大日本豐秋津洲
次伊豫二名洲次億岐洲次佐度洲次筑
紫洲次壹岐洲次對馬洲

明生大八洲也

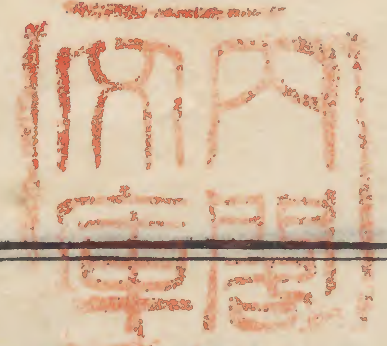
一書曰以碓馭廬嶋爲胞生淡路洲次大
日本豐秋津嶋次伊豫二名洲次筑紫洲
次吉備子洲次雙生億岐洲與佐度洲次
越洲

箕路

六洲

箕路

六洲



纂錄上

六洲

又明生八洲也但以碓馭廬嶋為胞異
 于前說等
 一書曰以淡路洲為胞生大日本豐秋津
 洲次淡洲次伊豫二名洲次億岐三子洲
 次佐度洲次筑紫洲次吉備子洲次大洲
 又同上說所異者則以淡洲充兒數也
 一書曰陰神先唱曰妍哉可愛少男乎便
 握陽神之手遂為夫婦生淡路洲次蛭兒

俱舍頌曰六受欲交抱執手笑視媼論
 日唯六欲天受妙欲境於中初二四王
 依地居天形交成媼與人無別然風氣
 泄熱惱便除非人間有餘不淨夜摩天
 衆纒抱成媼都央多天但由執手樂變
 化天唯相向笑他化自在天唯相視成
 媼隨彼諸夫男女膝上有童男童女歛
 然化生即說為彼天所生男女也此言

握陽神之手者都率天之媯相也但欲
天交道亦包執手以上諸相上不包下
下必包上也

右明八州起原

此書論天地人三才之理... 曰六爻...

次生海次生川次生山次生木祖句句

馳次生草祖草野姬亦名野槌

先天之易兌在東南其象為澤艮在西

北其象為山夫山者地之隆川者地之

汚海者萬派之所鍾先海次川次山蓋

造化之有序也太禹治水行其所無事

則先疏鑿下流朝宗于海而循山行西

北者今二神之化迹如此耳又海神曰

海若川神曰河伯山神曰山祇即亦各
生其精也故生有二義造爲曰生產育
曰生二神生萬物必具此二義也句句
廼馳木精白澤圖云木精名彭侯狀如
黑狗草野姬草精下云磐石草木咸能
強暴又云草木能言蓋謂草木各有精
爽也一說句句廼馳即賢木也此樹葉
風吹而不翻表正直之道故神道尚之

草野姬即茆草也此草有潔白之德易
係辭傳曰夫茆之爲物薄而用可重也
是以世尊成道之初受吉祥軟草詣菩
提樹下坐金剛座吉祥草乃茆草也斯
二物德用超餘臭味實可謂百卉之祖
矣野槌其神或似槌云

既而伊弉諾尊伊弉册尊共議曰吾已生
大八洲國及山川草木何不生天地之主

者歟於是共生日神號大日靈貴

大日靈貴此云

於天照太神一書云天照大日靈貴

二神相議吾已生八洲山川草木等若

不生主此者則誰能成就其事統御百

姓乎於是遂生日神蓋仁心之有應也

大日靈貴日神之號也大有四義一性

大謂太陽之性清淨妙明廓然廣大也

二體大謂一輪圓滿也日輪五十一由

旬於三辰中最大者也三相大謂其光

煥赫也四用大謂其光照物破暗也日

者實也太陽之精不虧故謂實也靈者

精也妙也貴有二意一以位言高懸於

天故也二以德言其光無所不被也一

名天照太神天則位也照則德也神亦

靈之義

此子光華明彩照徹於六合之內故二神

喜曰吾息雖多未有若此靈異之兒不_レ宜
久留此國自當早送于天而授以天上之
事是時天地相去未遠故以天柱舉於天
上也

光之所聚曰光光之發散曰華明屬光
彩屬華照謂照物之表徹謂照物之裏
六合有二義一云天地四方之謂六合
二云孟春與孟秋爲一合仲春與仲秋

爲一合季春與季秋爲一合孟夏與孟
冬爲一合仲夏與仲冬爲一合季夏與
季冬爲一合故曰六合初說橫照後說
豎照也內者無外之名也蓋日之光明
可以照物然不高舉則難及遠譬猶燈
燭置諸平地則室內不明舉之長檠則
照物周矣是自然之理不得已耳天地
相去未遠其說具上以天柱舉於天上

者亦有二意一云送日於天以瓊矛爲
梯也二云二神功用已成瓊戈不可復
用故副日而還於天上也

次生月神一書云月神尊月其光彩亞日
可以配日而治故亦送之于天

說文日月闕也十五稍減故曰闕也太
陰之精徐曰陰不可抗陽臣不可敵君
於文闕者爲月春秋傳正義曰日譬火

月譬水火外光水含景故明生於日之
所照魄生於日之所蔽當日則光盈就
日則明盡以明一盡謂之一月注一書
曰月弓尊弓弦也弦月半之名七八日
爲上弦二十三四日爲下弦淮南子曰
月一名夜光故曰夜見月讀者月夜見
同訓也或曰月光可以讀書也神名帳
曰伊勢國度會郡月讀宮又月夜見神

社謂此也月以日爲光故曰光彩亞日
又日君月后故曰配日送之于天者據
佛教則指四王天也俱舍論云日月衆
星依何而住依風而住謂諸有情業增
上力共引風起遶妙高山空中旋環運
持日等令不停墜彼所住去此四方踰
繕那持雙山頂齊妙高山半○山海經
曰東南海之外甘水之間有羲和之國

有女子曰羲和羲和者帝俊之妻是生
十日郭璞注曰羲和蓋天地之始生日
月者也又三五曆記曰有巨人曰磐古
覆則爲天仰則爲地目爲日月蓋人而
生日月考諸異書如此况於不測之神
乎成劫之始瞻部洲人壽無量歲飲食
喜樂有色意成身帶光明騰空自在如
色界天有如是地類地味漸生其味甘

《集部上

七十二王

美色白如蜜其香馥郁時有一人稟性
耽味嗅香起愛取嘗便食亦告餘人隨
學取食食段食故身光隱沒由衆業惑
日月便出照耀四洲日輪者火珠所成
徑五十一由旬周圍百五十三由旬厚
六由旬零十八分上有金緣其上復有
金銀琉璃玻瓈珂等秀成四角日天子
等所居宮殿由風運行一晝一夜繞四

大洲月輪者水珠所成徑五十由旬周
圍百五十由旬厚六由旬零十八分其
上復有金銀琉璃玻瓈珂等秀成四角
月天子等所居宮殿日陽精而爲女神
月陰精而爲男神今謂是也五行大義
曰天一生水於北地二生火於南水陰
而陽數火陽而陰數故水體內明而外
暗火體內暗而外明明者陽暗者陰也

易卦坎中連離中斷象此也又日中有
三足烏鳥屬西方而日初生東月中有
玉兔兔屬卯方而月初生西又如水精
向日生火向月生水是皆陰陽同體之
義也故曰陰陽之精互藏其宅又曰一
陰一陽之謂道蓋元本之神體非陽非
陰垂迹之妙用爲男爲女者也
次生蛭兒雖已三歲脚猶不立故載之天

般櫟樟船而順風放棄

蛭兒名義具上蛭兒於氣形中當第三
次故曰三歲初陰神先唱失其道故得
脚不立之報問善惡之感當用何必得
此報哉曰脚在人之最下爲動之先故
千里之行起於足下動之爲也吉凶悔
吝生乎動陰神先唱者失之於動故以
脚不起感焉又據乾坤生六子之說則

父母二神爲乾坤日爲離月爲坎其義明矣但蛭兒主震巽二卦素爻鳴主兌艮二卦夫震之爲卦一陽生二陰之下動而上者也故以脚爲象不立者當動而不動以戒陰神不當唱而先唱也天者自然之名磐者堅確之義椽樟木名生七年而乃可知船舟楫也濟不通以利天下者也蛭兒三歲不起者命也今

以船載之者安於命而不動其心蓋如椽樟之待七年而利於物可也足不起故使之載船而行理當然者也風巽之象又震巽共爲木故以椽樟木爲船也舊事紀曰生鳥石楠船神又名天鳥船神載蛭兒放棄然乃船亦二神之所化生也

次生素爻鳴尊

尊速素爻鳴尊

此神有

イサニ多クテイフリナリタテニテナキイサシラスワサトカレレテ
勇悍以安忍且常以哭泣為行故令國內
人民多以夭折復使青山變枯

素戔嗚或作進雄蓋暴惡之義也神性
暴惡故曰神素戔嗚又為惡速疾故曰
速素戔嗚也此神凡有八天罪勇一悍
二安忍三哭泣四謂之性惡重播一放
駒二放屎三生剥四謂之修惡合性修
惡曰八罪也勇者氣之猛悍者心之猛

安忍者安於忍也安不仁曰忍也大聲
曰哭細聲有涕曰泣多怒者必有哭泣
也夭折者蚤死謂之夭中絕謂之折是
使人不遂生也青山變枯者草木皆枯
槁是使物不遂生也陰陽和則人民壽
康草木暢茂陰陽不和則人民短折草
木枯死致其不和者何素戔嗚尊惡厲
之為也洪範九疇有庶徵者人之得失

可驗之於天物也惡神吐毒人物遭灾
者因由乎衆生之報使然也立天之道
曰陽與陰立地之道曰柔與剛日神主
陽德月神主陰德蛭兒主柔惡進雄主
剛惡德惡雖異終歸于一致猶言無明
即法性法性即無明也又進雄尊主兌
艮二卦兌說也澤也萬物被澤而悅也
人民夭折青山變枯者兌之反也又兌

者西方秋也萬物至秋凋瘵故也山艮
之象一陽在二陰之上兌一陰在二陽
之上艮三爻皆變則成兌故曰青山變
枯也

故其父母二神勅素戔鳴尊汝甚無道不
可以君臨宇宙固當遠適之於底根國矣
逐之

父母和訓曰加曾伊呂波加曾猶言數

也。曾頊音通人幼時父教之以一十百
千之數。故禮記曰：教數與方名是也。伊
呂波者和字四十七字也。人之爲母者
以四十七字始教其子也。四十七字天
地自然之聲。然假彼漢字爲和字者。弘
法海師之意也。後世幼稚之人學書以
和字爲始者。乃我國之俗也。今書本始
寫四十七末寫一十百千之數者。蓋象

于父母也。先和字後數字者。貴吾國字
而首書之也。又韻書有字母之名。故象
于母字。孳也。孳生無窮。如母之生子也。
又一數之始。則陽故以數取於父也。無
道者何。無三才之道也。夭折者無人道
也。變枯者無地道也。此說地與人之無
道。至下當說天之無道人。與地在下天
者在上。故從下而上也。性惡者。近修惡

曾頊音通

伊呂波

者、遠人與地爲近、天爲遠、故從近而遠也。君臨百姓之上，必以寬爲德，夫勇且忍，則不可爲君明矣。宇宙四方上下，曰宇宙。往古來今，曰宙。底根國者，黃泉之名。草木之根，芟皆生於地，故名地下爲根國。猶言地獄也。日月二神有陰陽德，故舉天蛭兒進雄，有剛柔惡，故終地以天人脩爲二善道，獄鬼畜爲二惡道，其意

同矣。神明之道，雖不可知，而實戒於人也。善惡之報，如影隨形，其垂教者切矣。逐者，追也。蛭兒曰放進雄，曰逐放，則緩逐，則急。共罪人之名，今世追儼者，逐強陰氣爲害者，始于進雄也。問二神共議生爲主天下者，而生此四神，然日月送舉于天，蛭兒進雄放逐于地，然則其爲主者，誰哉？曰日月二神過於善，蛭兒進

雄不及而惡過與不及其不中者齊矣
夫皇極之道離中爲之如何求主而不
得見其爲君之難也日神雖不自爲主
而遂爲國之主者日神之裔亦見善之
被久遠吁嗟偉哉

一書曰伊弉諾尊曰吾欲生御宇宙珍
子乃以左手持白銅鏡則有化出之
神是謂大日靈尊右手持白銅鏡則有化

出之神是謂月弓尊又迴首顧眄之間

之間此云美屢則有化神是謂素戔嗚尊

御宇宙言統御宇宙也珍貴也珍子則

貴重之子也白銅鏡白明也又金之色

銅赤金也銅之爲物不爲燥濕寒暑變

節不爲霜露風雨改形也和訓言真澄

蓋真實澄清之義也左右陰陽之象居

北面南則東爲左西爲右日生東故用

左手月生西故用右手者付授之義鏡
 者正直之器蓋日月之光普照淨穢猶
 如明鑑之靈徧現妍媸故神明手持銅
 鏡則以正直之德付授斯民也或有直
 而不正者如微生乞醯葉公攘羊之類
 或有正而不直者如父為子隱子為父
 隱之類故正直相須而為神明之德也
 回首顧眄者不直之義禮記曰頭容直

故回首為不直蓋正直則生珍子不直
 則生惡子示人以感通之理不爽者矣
 故古有胎教之法婦人妊娠之初必慎
 所感感於善則善感於惡則惡劉向列
 女傳曰古者婦人妊娠寢不側坐不邊
 立不蹕不食邪味割不正不食席不正
 不坐目不視邪色耳不聽淫聲夜則令
 瞽誦詩道正事如此則生子形容端正

才過人矣

即大日靈尊及月弓尊亦是其性明麗故
使照臨天地素交鳴尊是性好殘害故令
下治根國

其性明麗謂性善性好殘害謂性惡也
天上者清淨之境根國者濁惡之土其
善惡之報亦如影響耳

一書曰日月既生次生蛭兒此兒年滿三

歲脚尚不立初伊弉諾伊弉册尊巡柱之
時陰神先發喜言既違陰陽之理所以今
生蛭兒次生素交鳴尊此神性惡常好哭
恚國民多死青山為枯故其父母勅曰假
使汝治此國必多所殘傷故汝可以馭極
遠之根國次生鳥磐櫟樟船輒以此船載
蛭兒順流放棄
違陰陽之理者明生蛭兒之由也極遠

之根國指八大地獄也俱舍曰瞻部洲
下過二萬由旬有阿鼻地獄故曰極遠
也鳥磐椽樟舩者舟之速行如鳥之飛
故名也

次生火神軻遇突智時伊弉册尊為軻遇
突智所焦而終矣其且終之間卧生土神
埴山姬及水神罔象罔象此云女
軻遇突智火神之號軻遇牙音角木突

智古音徵火木生火故為火神之名也
伊弉册尊本具五行之德而為火所焦
者且以木德見之木生火火盛則遷焚
木故也君子曰終小人曰死終者終其
生之義也造化之神大功已成可不謂
終其生乎人以神而生故和訓謂死曰
神去也火生土故曰生土神埴山姬臥
者偃伏於地欲生土神故也埴土也以

五行相生之序而言則此次當生金神
金山彦而不言生金者以及字包之耳
夫金畏火今火神用事故金伏不見夏
秋之交庚日有三伏之名蓋此義也金
生水故曰生水神罔象女史記曰水之
怪龍罔象或云罔象食人一名沐腫白
澤圖曰水之精名罔象其形如小兒赤
目黑色大耳長爪以素縛之則可得享

之吉和訓曰美都波猶言水食在水中
食人故也

即軻遇突智娶埴山姬生稚産靈此神頭
上生蠶與桑臍中生五穀

軻遇突智娶埴山姬者火娶土也夫土
於木妻道也於金母道也火而娶土其
義何如曰今非謂此也說人事之本也
火娶土者火耨之土耕之耕耨人事之

本故火土同心而以見生養之道也。稚
產靈即衣食之祖也。頭象天臍象地。蠶
與桑者天之所成五穀者地之所生也。
養蚕採桑而為衣耕種五穀而為糧者
亦莫不出於人者。五穀稻黍稷麥菽也。
據佛書則次地味隱復生地餅其味甘
美色紅如蜜。競耽食之地餅復隱次林
藤生競耽食之。故林藤復隱有非耕種

自然稻生衆共取食此食鹿故即餘津
穢根道俱出云。

一書曰伊弉册尊生火產靈時為子所焦
而神退矣。亦云神避其且神退之時則生
水神罔象女及土神埴山姬又生天吉葛

天吉葛此云阿摩能與
佐圖羅云與曾豆羅

火產靈者軻遇突智名也。人死則魂歸
于天魄歸于地。故曰神退。又曰神避避

者去於此退者就於彼其義同矣此以
 火水土為次則明五行相尅也夫相生
 者語時也相尅者語器也不生則不相
 繼不尅則不相治故上語相生此語相
 尅也天吉葛謂葛也自然生故曰天吉
 吉言美也葛性柔蔓生可為絺綌上言
 蚕桑此言絺綌皆女功之事也
 一書曰伊尹冊尊且生火神軻遇突智之

時悶熱懊惱因為吐此化為神名曰金山
 彦次小便化為神名曰罔象女次大便化
 為神名曰埴山姬

悶熱者火氣之傷也懊惱者為疾也火
 尅金而疾故為吐逆金山彦即金神也
 五臟之中心主火肺主金肝主木脾主
 土腎主水其五臟之氣平則無疾或虛
 而冷或實而熱皆為疾則相尅之患起

也便者常事吐者變事上言生五穀故
 此言吐與便也夫水穀入口必於胃府
 消化其精液滋養五臟其糟粕轉之小
 腸從此分則水穀滓穢轉送於大腸及
 膀胱故大腸主大便膀胱主小便也俱
 舍曰粳米不消太小便利蓋因食香稻
 二根始生除其不淨也

一書曰伊弉册尊生火神時被灼而神退

去矣故葬於紀伊國熊野之有馬村焉土
 俗祭此神之魂者花時亦以花祭又用鼓
 吹幡旗歌舞而祭矣

伊弉册尊為火神所灼而神退是火之
 過也過則理當禁制故後世有鎮火祭
 神祇令曰季夏鎮火祭謂在京城四方
 外角卜部等鑽火而祭為防火災故曰
 鎮火延喜式鎮火祭祝詞具載伊弉册

尊為火神所灼之緣夏月火旺故用季
 夏時者制於過也古事記舊事紀等謂
 伊弉册尊神去葬出雲國與伯耆國之
 界比婆山矣不與此書同未知是非上
 古無葬禮孝子以藁盛土槨土而掩
 親之尸此葬埋之禮所由起也然則葬
 儀始于此時矣土俗祭神花時以花祭
 等是謂後世之祭禮也以歌舞而祭者

手舞足蹈而歌之也如楚國俗好鬼而
 多淫祀由此屈原作九歌之辭矣



