

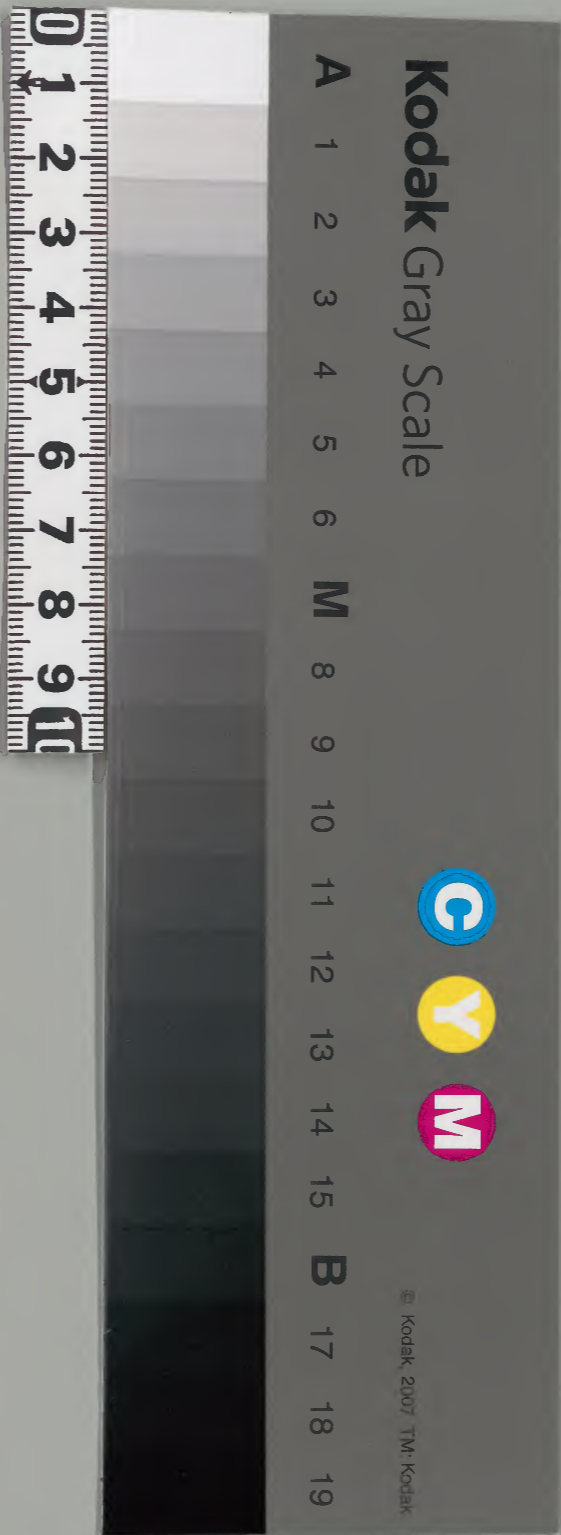
# 東鑑五

穿

庫文閣内			
一 函	三 冊	三 冊	和 書
五 架	五 冊	四 號	類

5  
32

内閣文庫	
番號	和 33004
冊數	51 ( 5 )
函號	148 32



新刊吾妻鏡卷第五

文治元年乙巳

九月小

日 辛巳

廷尉公朝為

勅使叅營中二品對

面給被勸盃酒綽不及再三號退出子時賜砂金十

兩馬置鞍一疋又以藤判官代邦通為御使被送長

緇二十疋紺緇三十端於彼宿所御企即東

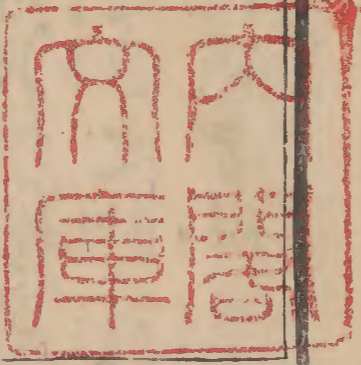
三日 壬午 梶原源太左衛門尉景季義勝房成

畢等為使節上洛也南御堂供養導師御布施并堂

莊嚴具大略已調為奉行也亦平家縁坐之輩未赴

配所事若尔居蒙勅免者不及子細遂又可被下

遣者早可有御沙汰歟之由被申之次稱御使行向



東鑑五

伊豫守義經之亭尋窺備前々司行家之在所可誅戮其身之由相觸而可見彼形勢之旨被仰含景季云去五月廿日前大納言時忠卿以下被下配流官府畢而于今在京之間二品鬱憤之處豫州為件亞相聲依思其好抑留之加之引級備前々司行家擬背關東之由風聞之間如斯云

三日 癸未 子尅故左典廐御遺骨瀾首奉葬南御堂之地路次被用御輿慧眼房專光房等令沙汰此事也武藏守義信陸奥冠者賴隆御輿二品着給給御家人等多雖供奉皆被止郭外只所被召具者義信賴隆惟義等也武州者平治逆亂之時為先考御共貲冠者賴隆者亦其父毛利冠者義隆

相替亡者之御身被討取訖彼比依思食舊好被召拔之云

四日 甲申 勅使江判官公朝歸洛二品御餞物尤慇懃也此程依風氣逗留涉日云又依去七月大地震事且被行御祈且可被滿遍德政於天下事并崇德院御靈殊可被奉崇之由事等被申京都是可奉添朝家寶祿之旨二品御存念甚深之故也云

五日 乙酉 小山太郎有高押妨威光寺領之由寺僧捧解狀仍令停止其妨任例可經寺用若有由緒者令參上政所可言上子細之肯被仰下惟宗孝尚橘判官代以廣藤判官代邦通等奉行之前因播守廣元主討乞行政大中臣秋家右馬乞遠元等加署

判新藤次俊長小中太光家等為使節相觸有高  
十日 庚寅 御堂供養導師事被請申本覺院僧  
正公顯之勳領狀先畢仍下向之間宿次雜事以下  
今日被死催御家人等因播前司齋院次官等奉行  
之進發日雜事佐々木太郎左衛門尉定經可沙汰  
之云。

十二日 壬辰 景季成尋等入洛則配流人等事云

十八日 戊戌 新藤中納言經房卿者廉直貞臣

也仍二品常令通子細給於今者吉凶互被示合而

黃門有望之由内々被申之間二品令吹舉之給云

廿一日 辛丑 參河守範賴使者參著既出鎮西

在途中今月相搆可入洛八月中可參洛之由雖蒙

嚴命依風波難遲留恐思云此使自京都先立之旨  
申之而今申狀被重御旨之条揭焉之由被感仰矣  
廿三日 癸卯 前大納言時忠卿下向配所能登  
國云  
廿九日 己酉 南御堂内陣板敷等削之畢二品  
監臨給匠等更賜祿各長給一疋筑後權守俊兼主  
計先行政奉行云

十月大

三日 壬子 南御堂供養間導師請僧等布施諸  
方進物且覽之其間事今談合左馬頭給又為御分  
并布施取等裝束廿餘具自京都被召下義勝房相  
具之去夜參著仍今日被支配所役人云因播前

司篔後權守等奉行之

六日 乙卯 梶原源太左衛門尉景季自京都歸  
參於御前申云參尚伊豫守亭申御使由之處稱違  
例無對面仍此密事以使不能傳歸於宿六條油相  
關一兩日又令參之時不懸脇足被相逢其體誠以  
惟悴灸有數箇所而試達行家追討事之處被報云  
所勞更不偽義經之所思者縱雖為如強竊之犯人  
直欲亂行之况於行家事哉彼非他家同為六孫王  
之餘苗掌弓馬難雅直也人遣家人等之計輒難降  
伏之然者早加療治平喻之後可廻計之趣可披露  
之由云者二品仰曰同意行家之間搆虛病之条已  
以露顯云景時承之申云初日參之時不遂面拜關

一兩日之後有見參以之案事情一日不食一夜不  
眠者其身必悴矣者雖何箇所一瞬之程可加之况  
於曆日數乎然者一兩日中被相搆如然之事歟有  
同心用意分不可及御疑貽云

九日 戊午 可誅伊豫守義經之事日來彼疑群  
議而今被遣土佐房昌俊此追討事人之多以有辭  
退氣之勢昌俊進而申領狀之間殊蒙御感仰已及  
進發之期參御前老母并嬰兒等有下野國可令加  
憐愍御之由申之二品殊被諾仰仍賜下野國中泉  
庄云昌俊相與八十三騎軍執三上彌大家季昌俊  
弟錦織三郎門真太郎藍澤二郎以下云行程可為  
九箇日之由被定云

十一日 庚申 御堂佛後壁畫圖終終彩色之功所

奉圖淨土瑞相并二十五菩薩像也二品監臨給之

處圖淨土之所存三月月而此月者以已影隱已影

云今畫樣頗不叶本說之由被仰之間畫士不能改

之則削云今日佐々木三郎盛經號本佐本知行田

地如元可領掌之旨被書下之但可從佐々木太郎

左衛門尉定經所堪云是雖非一族佐々木庄惣管

領者定經也盛經分在其內之故歟

十三日 壬戌 去十一日并今日伊豫大夫判官義

經潜參仙洞奏聞云前備前守行家向背關東企

謀及其故者可誅其身之趣鎌倉二位卿所命達行

家後聞之間以何適意可誅無罪叔父哉之由依倉

爵陶也義經頻雖加制止敢不拘而義經亦退平氏

凶惡令屬世於靜謐是益大功乎然而二品曾不存

其酬適所計宛之所領等悉以改變刺可誅滅之由

有結構之聞為適其難已同意行家此上者可賜賴

朝追討官府無勅許者兩人共欲自殺云能可宥

行家爵憤之旨有勅答云

十四日 癸亥 院宣到來于鎌倉可被遣 義定

朝臣也彼朝臣背 綸命二品殊可令加諷詞之趣

及御沙汰云 當國小秋御厨於神宮御領已被下 宣旨畢而自

國司有妨之由所訴申也尤不便早如元可彼奉免

者依 院宣執達如件

九月二十四日

遠江守殿

右馬頭奉判

十五日 甲子 齋宮用途可被進納之由事并太  
 神宮御領伊雜神戶鈴母御厨沼田御牧負部神戶  
 田公御厨等所之散在武士無其故押領事可被尋  
 成敗由事 院宣到來兩条所被載別紙也  
 十六日 乙丑 豊後國伴人臼杵二即維隆緒方  
 三郎維榮等去年合戰之間破却宇佐官寶殿押取  
 神寶依之雖被下配流官府去四日逢非常赦云  
 十七日 丙寅 土左房昌俊先日依含關東嚴命  
 相具水尾谷十郎已下六十餘騎軍士襲伊豫大夫  
 判官義經六条室町亭于時豫州方壯士等道遠西

河邊之間所殘留之家入雖不幾相具左藤四郎兵  
 衛尉忠信等自開門戶懸出責戰行家傳聞此事自  
 後面來加相共防戰仍小時昌俊退散豫州家人等  
 走散求之豫州則馳家 仲洞奏無為之由云  
 十八日 丁卯 義經言上事可有 勅許否昨日  
 於仙洞有議定而當時義經外無警衛之士不蒙勅  
 許者若及監行之時仲何者可被防禦哉為道今之  
 難先被 宣下追被仰子細於關東二品定無其憤  
 歎之由治定仍被下 宣旨上卿左大臣 經宗云云

文治元年十月十八日

宣旨

從二位源賴朝卿偏耀武威已忘 朝憲宜令前備  
 前守源朝臣行家左衛門少尉同朝臣義經等追討

彼卿

藏人頭左太辨兼皇后宮藤原光雅奉

十九日 戊辰 法皇御護御劍去年紛失去比江

判官公朝求得之令獻上之風聞之間今日二品以

御書被仰公朝云是以奉典厩太力所被奉獻也吹

九疇鳩云先考御重寶再備朝家御護之条依為御

眉自今及此儀云

廿日 巳巳 御堂供養導師本覺院僧正坊公顯

下著所相具北口龍象也參河守範賴朝臣相伴參

著云彼朝臣今夜即參二品御所申日來事去月廿

七日自西海入洛云於鎮西尋取仙洞重寶御劍鵜

丸今度進上訖是平氏黨類壽永二年城外之刻清

經朝臣自法伴寺殿取御劍二腰其隨一也云

又唐錦十端唐綾綉羅等百十端南廷三十唐墨十

廷茶坑具二十唐筵五十枚米千石牛十頭等同進

院之由申之次別進解文二通二品并御臺所御

方唐錦唐綾唐綉南廷十甲冑弓八木大豆等也

廿一日 庚午 南御堂奉渡本佛彌陀佛佛師成

也大夫屬入道大和守主計允等奉行之云今日源

藏人大夫賴兼自京都參著去五月家人久實擲進

犯人畫御座御依伴賞去十日叙從五位上又實

又賜兵衛尉而讓息男久長之由申之又御堂供養

願文到著草式部大夫光範清書右少辨定長也因

播守廣元於御前讀申之云



廿二日 辛未 右馬頭能儼家人等自京都馳參

申云去十六日前備前守行家追補禊候人之家

擲取下部等結句行家移往北小路東洞院御亭云

又風聞說云去十七日土佐房合戰不成其功行家

義經等申下二品追討 宜旨云二品曾不令動搖

給御堂供養沙汰之外無他云

廿三日 壬申 山内瀧口三郎經俊僕從自伊勢

國奔參申云伊豫守稱 宜旨被催近國軍兵此間

為誅經俊去十九日被困守護所定不遁歟云仰曰

此事非實證歟經俊無左右非可被度于人之者云

經俊者所被補置勢州守護也 明日御堂供養御

出隨兵以下供奉人事今日被清撰之其中河越小

之 太即重房者兼日雖被加件衆依為豫州縁者被除

廿四日 癸酉天霽風靜 今日南御堂勝長被

遂供養寅刻御家人等中差殊健士警固迂々宮内

大輔重頼奉行會場以下堂左右構假屋左方二品

御座右方御臺所并左典廐室家等御聽聞所也以

御堂前簀子為布施取人座山本文有北条殿室并

可然御家人等妻聽聞所已越二品御出御東帶御

步儀

行烈

先隨兵十四人

島山次郎重忠 千葉太郎胤正

三浦介義澄

葛西三郎清重

榛谷四郎重朝

藤九郎盛長

山各小太郎重國

北条小四郎義時

小山五郎宗政持御劍

佐々木四郎左衛門尉高經著御鎧

愛甲三郎季隆懸御調度

御後五位六位布衣下世二人

源藏入大夫頼兼

參河守範頼

佐貫四郎大夫廣經

八田太郎朝重

加藤二景廉

大井兵三次郎實春

武田五郎信光

小山兵衛尉朝政

武藏守義信

遠江守義定

駿河守廣經

相摸守惟義

上総介義兼

前上野介範信

皇右宮亮仲頼

因播守廣元

橘右馬助以廣

平式部大夫繁政

藤判官代邦通

奈胡藏人義行

千葉介常胤

宇津宮左衛門尉朝經

伊豆守義範

越後守義資

前對馬守親光

宮内太輔重頼

大和守重弘

村上右馬助經業

關瀨修理亮義盛

安房判官代高重

新田藏人義兼

所雜色基繁

同六郎大夫胤頼

八田右衛門尉知家

梶原刑部、兼朝景  
後藤兵衛尉基清

牧武者所宗親  
足立右馬允遠光

次隨兵十六人

下河邊庄司行平

稻毛三郎重成

小山七郎朝光

三浦十郎義連

長江大郎義景

天野藤内遠景

澁谷庄司重國

糟屋藤太有季

佐々木太郎左衛門定綱

小栗十郎重成

波多野小次郎忠經

廣澤三郎實高

梶原源太左衛門尉景季

千葉平次常秀

村上左衛門尉頼時

加々美二郎長清

次隨兵六十人。被清辨、馬達者、皆供奉、後、各候門外、東西

東方

足利七郎太郎

佐貫六郎

大河戸太郎

皆河四郎

千葉四郎

三浦平六

和田三郎

同五郎

長江太郎

多々良四郎

沼田太郎

曾我小太郎

宇治藏入三郎

江戸七郎

中山五郎

山田太郎

天野平内

工藤小次郎

新田四郎

佐野又太郎

宇佐義平三

吉河二郎

里部小次郎

大見平三

中禪寺平太

所六郎

西方

豐島權守

堀藤太

比企藤次

都筑平太

那古谷橋次

萊七郎

金子十郎

里村太郎

臼井六郎

常陸平四郎

飯富源太

丸太郎

武藤小次郎

天羽次郎

熊谷小次郎

多胡宗太

中村馬允

春白三郎

小室太郎

阿保五郎

苔田太郎

西太郎

戸崎右馬允

仙波二郎

原二郎

甘糟野次

河勾七郎

四方田三郎

横山野三

小河小二郎

河原三郎

中村五郎

猪俣平六

勅使河原三郎

今入寺門給之間義盛景時等候門外左右行事次  
御堂上嶺頼參進取御沓高經著御甲候前庭觀者  
難之以脇立著甲上為失云爰高經小舎人童聞此  
事告高經之頃嗔曰著主君御鑑之日若有事之時

先取脇立進之者也。加巨難之者未辨勇士之故實。云次左馬頭能保直衣具諸大夫前少將時家侍從。公佐光盛前上野介範信前對馬守親光宮内大輔。重頼等著座堂前武州已下著其傍次導師公顯率伴僧廿口。衆堂演供養之儀事終被引布施比企藤内朝宗右近將監家景等役送先之入布施物等於長櫃鼻立堂。初俊兼行政等奉行之時家公佐光盛頼兼範信親光重頼仲頼廣經義範義資重弘廣元經葉以廣繁政基繁義兼高重邦通等數皮相替取布施導師分。

錦被物五重

綾被物五百重

綾二百端

長絹二百疋

洙絹二百端

藍摺二百端

緋二百端

砂金二百兩

銀二百兩

法服一具

副錦橫被

上童裝束十具

馬三十疋

武者所宗親爲此條

此内十疋置鞍家

御人等引之所發二十疋

御人等引立儀者

一御馬

千葉介常胤

足立右馬允遠元

二御馬

八田右衛門尉知家

比企藤四郎能負

三御馬

土肥二郎實平

工藤一藤祐經

四御馬

畠崎四郎義實

梶原平次景高

五御馬

淺沼四郎廣經

足立十郎太郎親成

六御馬

狩野介宗茂

中条藤次家長

七御馬

工藤庄司景光

宇佐美三郎祐茂

八御馬

安西三郎景益

曾我太郎祐信

九御馬

千葉二郎師常

印東四郎

十御馬

佐々木三郎盛經

二宮小太郎

次加布施

金作劍一腰裝束念珠打枝五衣一領

送遣旅店

已上左典廐被取之此外八木五百石被

次請僧分口別色々被物三十重綃五十疋

深綃五十疋

十端白布百端馬三疋

每事莫不盡義思作

善大功已千載一遇也

還御之後召義盛景時明日

可有御上洛聚軍士等

令著到之其内明曉可進發

之者有哉別可注進其交名之由

被仰含云及半更

各申云群衆御家人常胤已下

為宗者二千九十六

人其内申則可上洛之由者

朝政朝光已下五十八

人云

廿五日

甲戌

今曉差領狀勇士被發遣京都先

至尾張美濃之時仰兩國伴人

可令固足近洲保渡

渡次入洛最前可誅行家義經

敢莫斟酌苦又兩人

不佳洛中者暫可奉待上洛者

各揚鞭云

廿六日

乙亥

土佐房昌俊并伴黨三人自鞍馬

山奥豫州家人等求獲之今日

於六條河原梟首云

廿七日

丙子

二品被立奉幣御使於伊豆管根

等權現伊豆新田四郎箱根

二藤庄司也各被奉御

馬丁云又筑前介兼能為御使

上洛云

廿八日

丁丑

片足八郎常春同心佐竹太郎

有謀叛企之間被召放彼領所

下総國三崎庄畢

東鑑五

廿八



仍今日賜千葉介常繼依被感勤節等也。

廿九日 戊寅 為征豫州備州等之叛逆二品今日上洛給於東國健士者直可被具之。山道北陸之輩者經山道可參會于近江美濃等所之由被迴御書又相摸國伴人原宗三郎宗房者勝勇敢者也而早河合戰時令同意景親奉射二品之間恐科逐電當時在信濃國卓相具之可馳參洲俟邊之旨被御下于彼國御家人等中云云已尅令進發給土肥二郎實平候先陣千葉介常胤在後陣今夜止宿相摸國中村庄云云當國御家人等悉衆集

十一月六

一日 庚辰 二品著御駿河國黃瀬河驛被觸仰

御家人等云為聞定京都事暫可逗留于此所其程可用意乘馬并旅糧已下事云云

二日 辛巳 豫州已欲赴西國仍為令儲乘船先遣大夫判官友實之處有庄四郎者元豫州家人今日於途中相逢友實問云今出行何事哉友實任實答事由庄偽示合如元可屬豫州趣友實又稱可傳達其旨豫州相具進行爰庄忽被誅戮廷尉訖件庄實者越前國齊藤一族也垂髮而候仁和寺宮首服時屬平家其後向背相從木曾木曾被追討之比為豫州家人遂以如此云云

三日 壬午 前備前守行家櫻威甲伊豫守義經藤原成甲等赴西海先進使者於仙洞申云為

藤原成甲等赴西海先進使者於仙洞申云為

道鎌倉謹責零落鎮西寂期雖可衆拜行糴異體之  
間已以首途云前中將時實侍從良成義經細川條大藏卿歸  
成伊豆右衛門尉有經堀彌太郎景光佐藤四郎兵  
衛尉忠信伊勢三郎能盛片平八郎弘經辨慶法師已  
下彼此之勢二百騎歎云

五日 甲申 關東發遣御家人等入洛二品忿怒  
之趣先申左府云今日豫州至河尻之處攝津國源  
氏多田藏人大夫行經豐嶋冠者等遮前途聊發矢  
石豫州懸敗之間不能挑戰然而豫州勢以零落所  
殘勢不幾云

六日 乙酉 行家義經於大物濱乘船之刻疾風  
俄起而逆浪覆船之間慮外止渡海之儀伴類分散

相從豫州之輩纔四人所謂伊豆右衛門尉堀彌太  
郎武藏房辨慶并妾女字靜一人也今夜一宿于天  
王寺邊自此所逐電云今日可尋進件兩人之旨被  
下院宣於諸國云

七日 丙戌 二品為召聚軍士為聞食定京都事  
逗留黃瀬河宿給之處去三日行家義經於中國落  
西海之由有其告但件兩人賜院廳御下文四國九  
國伴人宜從兩人下知之旨被載之行家補四國地  
頭義經補九州地頭之故也云今度事云 宣旨云  
廳御下文被在逆徒申請畢依何被弃捨乎度々勲  
功哉之由二品頻驚陶給而可被下彼 宣旨否及  
御沙汰之時右府頗被扶持關東之旨風聞間二品



欣悅云云今日義經被解却見任伊豫守檢

八月丁亥大和守重弘一品房昌寬等為使節

自黃瀬河上洛行家義經等事所被辭申也又彼等

已落都之間止御上洛之儀今日令歸鎌倉給云云

十日己丑還御鎌倉之麴左典廐被申云云只今

都人傳言云義經及逆問可被下追討宣旨否事

被仰合左右内府并帥納言經房等之麴右府意見

首尾殊被盡理皆是豈關東引級之詞也内府是非

不被申分明之儀左府早可被宣下之由申切帥

納言再三傾申之云云又刑部卿賴經右馬權頭業忠

等者其志偏有務州腹心廷尉和康同前之由云云

十一日庚寅義經等及逆事任申請被宣下

畢但追可被誘關東之由在叡慮之處二品之鬱  
憤貞盛之間自來沙汰之趣已相違畢受義經行家  
巧及逆赴西海之間於大物濱漂沒之由雖有風聞  
亡命之条非無所疑早仰有執之輩尋搜山林可召  
進其身之由被下院宣於畿内近國々司等云云其  
狀云云

被院宣備源義經同行家巧及逆赴西海之間  
去六日於大物濱忽逢逆風云云漂沒之由雖有風  
聞亡命条非無狐疑早仰有武勇之輩尋搜山林  
河澤之間不自可令召進其身當國之中至于國  
領者任狀令遵行於庄園者務本所致沙汰事是  
嚴密也曾勿懈緩者院宣如此悉之謹狀

十一月十一日

太宰權帥

其國守殿

十二日 辛卯 二品被遣御書於駿河國以兩御家人被觸仰爾九郎已落京畢仍御上洛事當時者所令延引也但各無懈緩之儀致用意可順重仰也者又駿河國臣邊權守泰經此間依病惱御堂供養并御坐黃瀬河之時不參向近日適平愈間可有御上洛事扶梓襄之身先參鎌倉可候御共由申之而今無御京上之儀不可參向將又肥滿泰經騎用之馬無之歟須迴用意可隨御旨之由被報仰云今日河越重頼所領等被收公是依為義經縁者也其内伊勢國香取五箇郷大井兵三次郎實春賜之其外

所者重頼老母預之又下河邊四郎政義同被召放所領等為重頼聳之故也凡今度次第為關東重事之間沙汰之始終之趣太思食煩之處因播前司廣元申云世已澆季梟惡者尤得秋也天下有及逆輩之条更不可斷絶而於東海道之内者依為御居所雖令靜謐新監定起於他方歟為相鎮之每度被發遣東土者人々煩也國費也以此次諸國交御沙汰每國衙庄園被補守護地頭者強不可有所怖早可令申請給云二品殊甘心以此儀浴定本未相應忠言之所令然也

十五日 甲午 大藏卿泰經朝臣使者參著依怖刑歟直不參當中先到左典廐御亭告被獻狀於鎌

倉殿之由又一通獻典既義經等事全非微臣結構  
 只怖武威傳奏許也及何樣遠聞哉就世上浮說無  
 左右不鑽之樣可被宥申云典既相具使者達子細  
 給府卿云狀披覽俊兼讀申之其趣行家義經謀叛  
 事偏為天魔所為歟無宣下者衆宮中可自殺之  
 由言上之間為避當時難一旦雖似有勅許曾非  
 叡慮之所與云是偏傳天氣歟二品被投返報云  
 行家義經謀叛事為天魔所為之由被仰下甚無謂  
 事候天魔者為佛法成妨於人倫致煩者也賴朝降  
 伏數多之朝敵奉任世務於君之忠何忽變及逆非  
 指叡慮被下院宣哉云行家云義經不召取之間  
 諸國衰弊人民滅亡歟仍日本第一大天狗者更非

他者歟云。

十七日 丙申 豫州籠大和國吉野山之由風聞

之間執行相權惡僧等日來雖索山林無其實之處

今夜亥刻豫州妾靜自當山藤尾坂降到于藏主堂

其體尤奇恠衆徒等見谷之相具向執行坊具問子

細靜云吾是九郎大夫判官今伊妾也自大物濱豫

州來此山五箇日逗留之處衆徒蜂起之由依風聞

伊豫守者假山卧之姿遂電訖于時與數多金銀類

於我付雜色男等欲送京而彼男共取財寶弃置于

深峯雪中之間如此迷來云。

十八日 丁酉 就靜之說為搜求豫州吉野大衆

等又踏山谷靜者執行頗令憐愍相勞之後稱可進

鎌倉之由云。

十九日 戊戌 土肥次郎實平相具一族等自關

東上洛今度被支配國々精兵之中尤為專一云。

廿日 巳亥 伊豫守義經前備前守行家等出京

都去六日於大物濱乘船解纜之時遭惡風漂沒之

由及傳聞之處八嶋冠者時清同八日歸京畢兩人

未死之旨言上云次讚岐中將時實朝臣卡為流人

身潜在洛而今度相具義經赴西海絆不成方伴黨

離散之刻歸京之間村上右馬助經業舍弟禪師經

伊生虜之云兩條達叡聽畢之由有其聞云。

廿二日 辛丑 豫州凌吉野山深雪潜向多武峯

是為祈請大織冠御影云到著之所者南院內藤室

其坊主號十字坊之惡僧也賞翫豫州云。

廿四日 癸卯 二品為國土泰平被奉御願書於諸

社先太神宮分被付生倫神主其外近國一宮云於

相摸國中者佛寺十五箇所神社十一箇所悉以被

奉納之云。

廿五日 甲辰 今日北条殿入洛云行家義經叛

逆事二品鬱陶趣帥中納言具以奏達仍今日条々

有沙汰慥可尋索之由被宣下其狀云。

文治元年十一月廿五日 宣旨

前備前守源行家前伊豫守同義經恣挾野心遂

赴海西訖而於攝津國解纜之間忽逢逆風之難

誠是一天之譴也漂沒之間雖有其說殞命之實

猶非無疑早仰從二位源朝臣不自尋搜在所宜  
令捉搦其身

藏人頭右大辨兼皇后官亮藤原光雅奉

廿六日 乙巳 大藏卿泰經朝臣籠居是義經申

下追討宜旨事依為被朝臣傳奏源二位卿殊鬱申

之趣達 叡聞之間 勅定如此云 泰經同意行家

義經謀叛事載書狀挾竹枝昨日立帥中納言庭黃

門乍驚披見之付定長朝臣備奏覽云

廿八日 丙午 補在諸國平均守護地頭不論權

門勢家庄公可死課兵糧米五段別之由今夜北條殿

謁申藤經房卿中納言云

廿九日 戊申 北條殿所被申之諸國守護地頭

兵糧米事早任申請可有御沙汰之由被仰下之間

帥中納言被傳 勅於北條殿云又多武峯十字坊

相談豫州云寺院非廣住侶又不幾道隱始終不可

叶自是欲奉送遠津河邊彼所者人馬不通之深山

也者豫州諾之大欣悅之間差惡僧八人送之謂惡

僧者道德行德拾悟拾禪樂達樂圓文妙文實等也

今日二品被定驛路之法依此間重事上洛御使雜

色等伊豆駿河以西迄于近江國不論權門庄々所

傳馬可騎用之且於到來所可沙汰其糧之由云

十二月六

一日 庚戌 平氏一族相漏誅戮配流二罪之輩  
多以在京都又前中將時實去夏雖含配流 宣下

不向配所。今度同意義經赴西海之由。風聞仍是彼早  
尋取之。可召預在京御家人之由。今日被仰遣北條  
殿。去月廿五日入洛云云。

四日 癸丑 生倫神主申云。捧去月御願書。令衆

龍于安房國東條御厨。抽懇祈之。今月二日。有

靈夢之告云。二品則被奉御。既御馬。龍飛於件。云

六日 乙卯 今度同意行家義經之侍臣并北面

輩事。具達關東。仍可被申行罪科之由。雖交名於折

紙。被遣帥中納言其上。殊結構衆六人。可申請之旨。

被觸仰北條殿侍從良成。少内記信康。伊豫守。右馬

權頭葉忠。兵庫頭章經。大夫判官知康。信盛

右衛門尉信實。時成等也。又右府有引級關東。

依令露中丹被獻一通書云。廣元善心。俊兼邦通等  
沙汰此間事。院奏折紙狀云。

可有御沙汰事

一 議奏公卿

右大臣 可被下内

權大納言實房卿

權中納言實家卿

衆議雅長卿

已上卿相朝務之間。先始自神祇。次至于佛道。依

被議奏。可被計行也。

一 攝錄事

可被下内覽。宣旨於右大臣也。但於民長者本

内大臣

宗家卿

通親卿

兼光卿

忠親卿

經房卿

人不可有相違也。

職事

光長朝臣

兼忠朝臣

二人相並可被補敷。光雅朝臣被下追討。宣旨

畢。天下草創之時不吉之職事也。早可被停廢也。

院御既別當

朝方卿奉行之職也。可被還補敷。

大藏卿

宗頼朝臣。可被任之。

辨官事

親經。可被採用敷。

右馬頭

侍從公佐。可被任之。

左大史

日向守廣房。在任國。可被任之。隆職成追討。宣

旨。天下草創之時禁忌可候也。仍可被停廢。

國之事

伊豫 右大臣 御沙汰 殿

越前 内大臣 御沙汰

石見 宗家 卿可給也

越中 光隆 卿同

美作 實家 卿同

因播 通親 卿同

近江 雅長 卿同

和泉

陸奥

光長朝臣同  
兼忠朝臣同

賴朝欲申給其故者云國司云國人同意行家義經謀叛仍為令尋沙汰其黨類欲令知行國務也

一 關官事

撰定器量可被採用也

十二月六日

賴朝在邦

一 解官事

衆議親宗

大藏卿泰經

右大辨光雅

刑部卿賴經

右馬頭經仲

右馬權頭葉忠

左太史隆職

左衛門少尉信盛

信實

時成

兵庫頭章經

同意行家義經等欲亂天下之內臣也早解官見任可被追却也兼又此外行家義經家人逆徒勸誘之客相尋淺深於官位之輩一々可被解官停廢也僧陰陽師之類相交由有其聞同可有追却也

十二月六日

賴朝在邦

被獻右府御書曰

言上

事由

右言上日來之次第候者定子細事長候歟但平家奉背君旁奉結遺恨偏企盤吹候世以無隱候今始不能言上候而賴朝為伊豆國流人雖不



象指御定忽迴籌策可追討御敵之由令結搆候  
之間御運令然之上勲功不空始終已討平伏敵  
於誅奉世於君自來之本意相叶公私依悅思  
給候先不待平家追討之左右為停近國十箇  
國武士之狼藉差上二人使國平猶私下知依有  
恐一々賜院宣可成敗之由仰舍候畢仍彼國  
狼藉大略令沙汰鎮候之後依別仰重又件使者  
男彼下遣鎮西四國候已賜院宣令進發候畢  
如此之間種直隆直種遠秀遠之所領者依為沒  
官之所任先例可置沙汰人職之由雖令存候且  
先尔申事之由尚輒于今不成敗候何況自余之  
所不及成敗候如近國沙汰任院宣可鎮旁狼

藉之由兼令存知候之勲不審次第出來候以義  
經補九國地頭以行家被補四國地頭候之条前  
後之間事與意相違彼輩各相憑其柄巧非分之  
謀令下向候之刻雖無指寄攻之敵天譴難遁乘  
船解纜之時入海浮浪即從春屬即令滅亡之条  
誠非人力之所及己是神明御計也而彼兩人其  
身未出來暗跡逐電旁分手令尋求候之間國々  
庄々門々戸々山々寺々定狼藉事等候歟召取  
候之處何不相鎮候哉但於今者諸國庄園平均  
可尋沙汰地頭職候也其故者是全非思身之利  
潤候土民或令最惡之意值遇謀叛之輩候或就  
脇々之武士寄事於左右動現奇怪候不致其用

意候者向後無四度計候歟。然者雖伊豫國候不  
論庄公可成敗地頭之輩候也。但其後先例有限  
正統己下國役本家雜事若致對捍若致懈怠候  
者殊加誠無其妨任法可致沙汰候也。兼可令御  
心得此旨給候。兼又當時可被仰下候事愚意之  
所及也。恐注折紙謹以進上之一通。院奏折紙  
令付帥中納言卿候。今度天下草創也。尤被究行  
辨源候殊可令申沙汰給也。天之所令奉與也。全  
不可及御案候。以此旨可令渡申右大臣殿給之  
狀。謹言上如件。

十二月六日

賴朝在別

謹上 右中辨殿

七日 丙辰 雜色濱四郎為御使帶院奏折紙  
狀并被獻右府御書等上洛。左典廐下部黒法師九  
為京都案内者被相副之。有義經同心聞之侍臣事  
被申子細之中。民部卿成範卿者為右府御縁者之  
間被除折紙云。此間事等京都巨細者大略以被示  
合左典廐并侍從公佐等治定云。彼公佐朝臣者二  
品御外舅法橋全成也。北条殿外孫也。旁以有其好之  
上心操太穩便。不背御意之故。今度則令舉申右馬  
權頭給云。

八日 丁巳 吉野執行送辭於北条殿御亭就之  
為搜求豫州可被發遣軍士於吉野山之由云。

十一日 庚申 二品若君俄以御病惱諸人群衆

營中物念若宮別當法眼爲御加持被衆候云  
十五日 甲子 北條殿飛脚自京都衆著被注申  
洛中子細謀叛人家屋等先點定之同意惡事輩當  
時露顯分不逐電之樣廻計略此上又申帥中納言  
殿畢次豫州妾出來相尋之處豫州出都赴西海之  
曉被相伴至大物濱而船漂倒之間不遂渡海伴類  
皆分散其夜者宿天王寺豫州自此逐電于時約日  
今一兩日於當所可相待可遣迎者也但過約日者  
速可行避云相待之處送馬之間乘之雖不知何所  
經路次有二箇日到吉野山逗留彼山五箇日遂別  
離其後更不知行方吾凌深山雪希有而著藏王堂  
之時執行所屬置也者申狀如此何樣可計沙汰字

東鑑五

二十一

云

云若公御平愈云

十六日 乙丑 去七日所被副上洛御使之黒法

師丸自途中馳歸申云雜色濱四郎至駿河國聖部

宿俄病憊心神失度待平愈之期雖經兩日當時起

居猶不任其意况難向遠路云依不迴時尅被差上

雜色鶴次郎生澤五郎黒法師丸猶所相副也又被

遣北條殿御返事靜者可被召下云

十七日 丙寅 小松内府息舟後待從忠房後藤

兵衛尉基清預之亦北條殿任關東仰屋嶋前内府

息童二人越前三位通盛卿息一人被搜出之於遍

照寺與大覺寺北菖蒲澤虜權亮三位中將惟盛卿

嫡男字六代令乘輿被向野地之處神護寺文學上

東鑑五

二十六

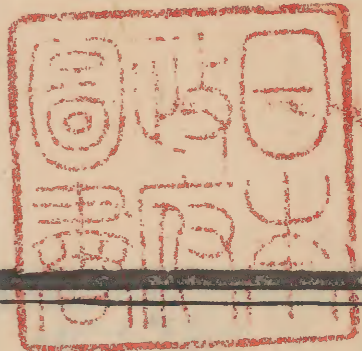
人稱有師弟昵申請北條殿云須啓子細於鎌倉待  
其左右之程可被宥置云前土佐守宗實府息左  
府猶子也是又被申二品暫可免許之由被仰遣依  
之兩人者被閣之於屋島内府息等者梟首云  
廿一日 庚午 於諸國庄園下地者關東一向可  
令領掌給云前々稱地頭者多分平家々人也是非  
朝恩或平家領内其號補置之或國司領家爲私  
芳志定補于其庄園又令違背本主命之時者改替  
之而平家零落之刻依爲彼家人知行之跡被入没  
官畢仍施芳恩本領主空手後悔之處今度諸國平  
均之間還斷其思云  
廿三日 壬申 帥中納言爲御使可被下向之由

今日風聞關東已散慮治定云是行家義經之事  
條々被 蔡聞之趣爲有 勅答數二品殊令恐申  
給可言上事用役者并書狀被仰下事又披奉書散  
辭念如卿相爲御使被凌長途之條尤可慎之由被  
申之云又前對馬守親光爲公家爲武門抽大功詔  
而不意兮被改任國可還任之由頻愁申之間二品  
所被執申之云

廿四日 癸酉 文學上人弟子某爲上人飛脚衆  
申云故維盛卿嫡男六代公者爲門弟之處已欲被  
梟罪彼黨類悉被追討畢如此少生者縱雖被赦置  
有何事哉就中祖父内府於貴邊被盡芳心且募彼  
功且被優文學可預給歟云彼者爲平將軍正統也

雖少年爭無成人之期哉。尤難測其心。但上人申狀。又以此非可默止進退谷之由。被仰使者僧懇望及再三之間。暫可奉預上人之旨。被遣御書於北條殿。廿六日乙亥。前中將時實朝臣同意豫州赴西海之間。於路次生虜之今日武者所宗親相具所察向也。又奉府御書到來。是故小松内府末子前土佐守宗實者。自幼齡當初為猶子。而依餘殃可有斷罪之由。風聞狂欲申請之云。可存其旨之趣。被報申云。廿八日丁丑。井繩邊土民。字所司。去夜於聞上。衣立頓死。人舉見之。家中之輩。誦群集者云。及半更叩戶有喚此男之名字者。此男答則開戶之刻。再不語而良久怪之。取脂燭見之。處已入死門云。又去比。

若宮別當坊下僧夜行之時。於路次頓滅。小時藤生語云。大法師一兩人行會。拘留由思。其僧于今如亡云。又御臺所御方。徂候女房下野局夢號景政之老翁來申。一品云。讚岐院於天下。令成崇給。吾雖制止申。不叶。可被申若宮別當者。夢覺畢。翌朝申事由。于時雖無被仰之旨。彼是誠可謂天魔之所變。仍專可被致國土無為御祈之由。被申若宮別當法眼坊加之。以小袖長綸等。給供僧職掌。邦通奉行之。廿九日戊寅。北條殿御使參著。去十七日被下解官。宣旨大外記師尚送之。則奉獻其狀云。大藏卿兼備後權守高階朝臣泰經。右馬頭高階朝臣經仲。



侍從藤原朝臣能成

越前守高階朝臣高經

少内記中原信康

左大臣宣奉勅件人等宣令解却見任者

文治元年十二月十七日 太外記中原師尚奉

世日 己卯 令拜領諸國地頭職給之内以土佐

國吾河那令寄附六条若宮給彼宮者點故廷尉禪

室六条御遺跡被奉勸請石清水以廣元弟秀嚴阿

關梨所被補別當職也

新刊吾妻鏡卷第五



