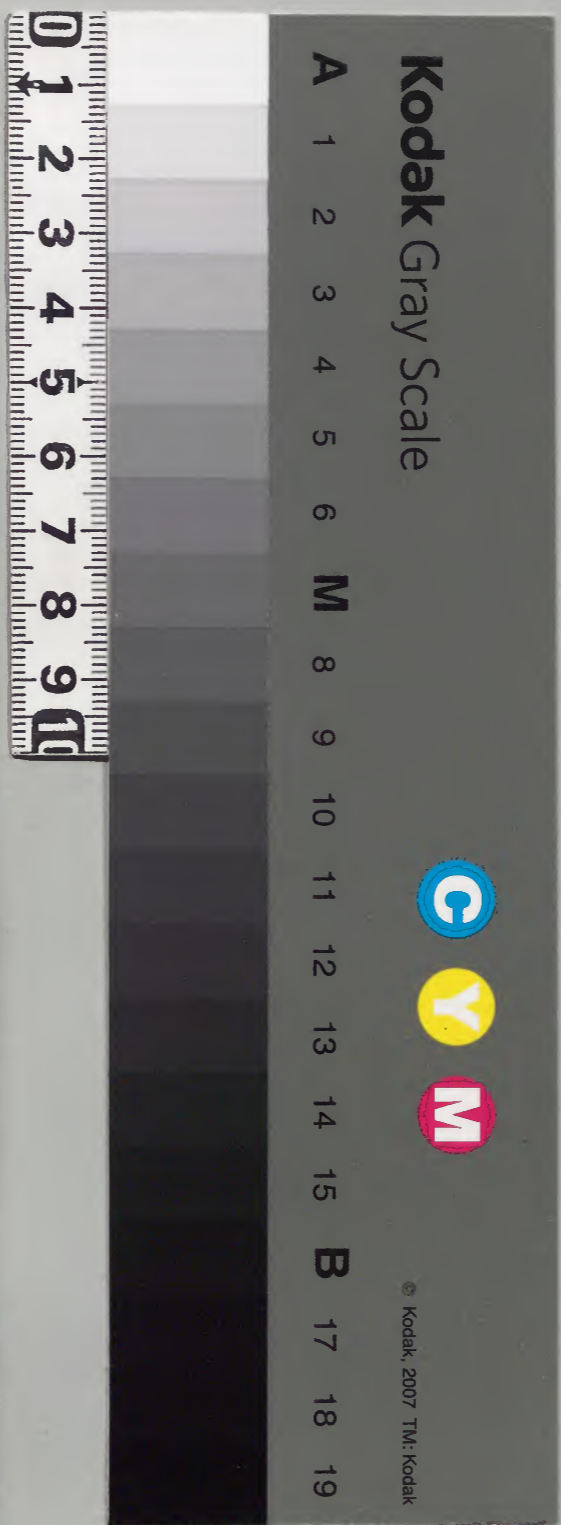


續武家補任

四卷三

内閣文庫	
番號	和 28485
冊數	188( 44)
函號	151 321

内閣文庫	
和書類	二八八五
冊號	一八八
架	五二



十六上

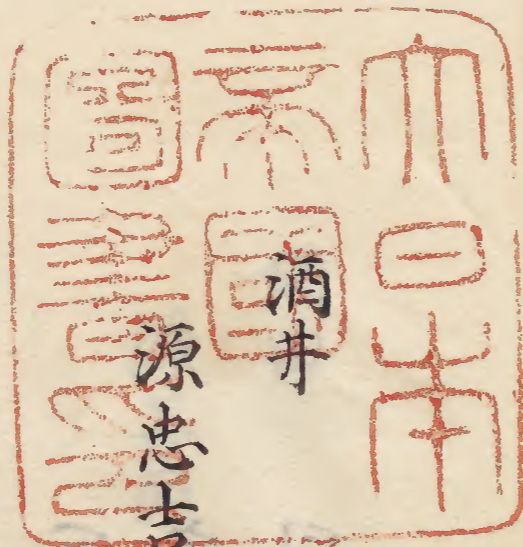
下

自  
五  
同  
十  
十

朽木文庫



御書院番  
同十二年



備後守忠利第二男

小鍋  
天正十七年生

母鈴木伊賀守穂積重直女

慶長六年 月

御書院番 賜五  
百石

年 月

近侍 後加五  
百石

寛永元年 月

副父職務

同四年 十月

分知三千石

同六年正月五日從五位下和泉守

同十年二月二十七日御裏門番頭

同年四月二十三日加三千石總為七千石

同十一年二月二十五日御留守居兼勘定頭

同二十年 月 紀伊守

慶安四年七月二十二日免兼職

万治二年七月二十三日免

寬文二年十二月二十五日致仕號宗山

同三年五月六日卒年七十五



岡田

源善同

右近勝五郎善右衛門庄五郎將監  
永祿元年生

助左衛門重善弟二男

母水野孫次郎源重安女

初屬織田家前田利家及  
加藤清正後仕豐臣家

慶長五年 月 奉仕

同六年六月九日賜濃州旧地五千石

同年 月 美濃國奉行

同三年月 兼山田奉行

寛永六年九月十三日從五位下伊勢守因伊勢大神宮造宮奉行也

同八年正月二十四日加八千石總為五千八十石

同年五月二十九日卒年七十四

小笠原

源長次

幸松丸  
元和元年生

信濃守長脩第一男

母本多美濃守藤原忠政女

寛永三年九月十六日賜播州竜野城六万石

同六年十月十八日信濃守從五位下

同九年十月十一日移豊前國中津加二万石總  
為八万石

寛文六年五月二十九日卒年五十二

脇坂

藤原安經

虎松

淡路守安元養為子

實中務少輔安治第五男母某氏

寬永六年十二月二十八日從五位下依渡守

同九年四月六日卒

同治六年四月六日

寛永六年十二月十八日

寛永六年十二月十八日

寛永六年十二月十八日

寛永六年

寛永六年

伊東

藤原祐豊

熊太郎  
慶長十七年生

修理大夫祐慶第二男

母森本氏

寛永六年 月 御小性

同年 月 賜二千俵

同年十二月 從五位下主膳正

同十三年五月二十九日分知三千石總為五千石



同年十月八日御書院番

慶安四年九月十日辞

寛文八年八月二十日卒年五十七

齋藤

藤原利宗

初利光 出来丸 平十郎伊豆 永禄十年生

内藏助利三弟三男

母稻葉右京進某女

初属明智光秀剃髮号玄本又仕 加藤清正其後為處士

寛永六年四月二十五日奉仕 賜五 千石

同七年三月 御鐵炮頭

同年同月 從五位下伊豆守

同平年 月 佐渡守

正保四年五月四日卒年八十一

寛永六年四月二十日卒年六十一

母 氏名

内 氏名

源 氏名

源 氏名

浅野

源長治

又六郎 慶長十九年生

但馬守長晟 第一男

母家女

寛永七年十二月三日因幡守後五位下

同九年十月二日分封五萬石

延宝三年正月十九日卒年六十二

永井

大江尚征

大膳  
慶長十九年生

信濃守尚政第一男

母内藤修理亮藤原清成女

寛永七年十二月三日從五位下右近大夫

万治元年二月二十日襲封

寛文九年二月二十五日移丹後国宮津

延宝元年十月十日卒年六十

寛永七年十月二十日

寛永七年十月二十日

寛永七年十月二十日

寛永七年十月二十日

寛永七年十月二十日

寛永七年十月二十日

大正四年

永井

土井

源利隆

松千代甚太郎  
元和五年生

大炊頭利勝第一男

母家女

寛永七年十二月六日遠江守後五位下

同十二年十月二十九日御近習兼御小姓組番頭

同十五年十月七日辞

正保元年九月朔日襲封

万治元年九月七日致仕号遠齋

貞享二年二月二十八日卒年六十七

同十二年七月二十八日...

寛永七年十月...

母宗女

大炊...

源忠善

水野

水野

源忠善

或忠幸 元近 監物  
慶長十七年生

監物忠元 第一男

母三浦長門守平為春紀伊家老女

元和六年十二月 襲封

寛永七年十二月二十六日從五位下猶称監物

同十二年八月四日賜駿州田中城加一  
万石

同十九年七月二十八日移參州吉田

正保二年七月十四日移参刑国崎 加五千石總  
為五万石  
延宝四年八月二十九日卒年六十五

*[Faint bleed-through text from the reverse side]*

*[Faint bleed-through text from the reverse side]*

有馬

源重良

八十郎 主殿  
慶長九年生

内藏助重泰第一男

母堀尾帶刀高階可脂女

寛永二年 月 御小性組 賜五  
百俵

同七年十二月二十八日從五位下石見守

同十年二月七日加二百石總為七百石

正保二年 月 辞

慶安四年七月十四日卒年四十八

同七年十二月二十八日卒年五十二

同七年十二月二十八日卒年五十二

同七年十二月二十八日卒年五十二

同七年十二月二十八日卒年五十二

同七年十二月二十八日卒年五十二

同七年十二月二十八日卒年五十二

石丸

源定次

初定綱 藤藏  
慶長十年生

六兵衛定政第一男

同母間宮左衛門源信秋女

寬永二年八月御小姓

同七年十二月二十八日從五位下淡路守

年 月 賜七百石

年 月 石見守

年月 御書院番

正保二年十二月十九日家督

万治元年六月二十一日組頭

寛文三年八月二十五日大坂町奉行

同年同月同日加千石總為二千二百四十石

延宝五年九月一日辞

同七年五月十一日卒年七十五

蒔田

藤原定正

初成定 久太郎  
天正十九年生

左衛門權佐廣定第一男

母大嶋雲八源光義女

寛永七年 月 御書院番 賜五  
百俵

同年十二月二十八日從五位下玄蕃頭

同十年二月七日加二百石

同年六月十一日御使番



同十一年五月十四日加八百石

同十三年 月 家督總為年三百十石

同十七年十二月二十九日卒年五十

*[Faint bleed-through text from the reverse side of the page, including characters like 同十七年 and 卒年]*

酒井

源忠久

尤京 慶長十四年生

備後守忠利第四男

母

寛永四年十月 分知千石

同七年十二月二十八日尤京亮後位下

同十三年八月十五日卒年二十八

三好

源長富

初勝任 右兵衛  
慶長十六年生

美祖父因幡守一任後

實越後守可正第一男母家女

寛永七年十二月二十八日備前守後五位下

同九年 月 家督

八年 月 御書院番

慶安三年九月三日仕西城

寛文十二年六月十日御使番

天和二年二月二十七日辞職

元禄四年十二月二日致仕

同九年七月二十三日卒年八十六

西尾

源忠昭

右京  
慶長十八年生

丹後守忠永第一男

母祖父隱岐守吉次女

元和六年三月襲封

寛永七年十二月二十九日右京亮從五位下

年月 丹後守

慶安二年二月二十一日移駿州田中

兼應三年十月二十六日卒年四十二

寛永七年十二月十日卒年五十二

明暦二年七月三日分封三万石

母東照宮御養女實松平隱岐守源定勝女

松平忠義次子一男

忠直

山内

山内

藤原忠直

虎之助  
慶長十八年生

松平土佐守忠義第一男

母東照宮御養女實松平隱岐守源定勝女

寛永七年十二月二十九日從五位下修理大夫

明暦二年七月三日分封三万石

寛文七年六月九日卒年五十五



遠山

藤原資為

平六郎 元京  
慶長九年生

太田新六郎源重正第三男

母家女

元和九年五月八日御小性賜三百俵

寛永七年十二月二十九日因幡守從五位下

宣文三年六月加六百石總為九百石

同十六年十二月二十六日御書院番

同十六年十月二十六日 薨

寛文三年六月二十四日卒年六十六

寛永七年十二月二十日 國書院番

同十年二月七日 加二百石總為七百石

母 容六

大田 隆之 有 家 宣 五 有 三 男

新 嘉 吉

源 種 吉

立花

源種吉

松千代 与兵衛  
慶長十三年生

主膳正直次第二男

母岡掃部入道道甫 直次妹  
家臣

元和九年十一月 御小性 賜五  
百俵

寛永七年十二月二十九日 甲斐守從五位下

同十年二月七日 御書院番

同十年二月七日 加二百石總為七百石

正保二年九月十九日卒年三十八

寛永二十六年八月二十日卒年五十二  
同九年五月  
母内膳侍人魚沼重直

新庄  
藤原直房  
或直次 甚助 宮内  
文禄四年生

新庄

藤原直房

或直次 甚助 宮内  
文禄四年生

駿河守直頼第四男

母佐久間大学助平盛重女

慶長十八年九月二十七日分知三千石

寛永七年十二月二十九日美作守後五位下

同九年五月 御使番

同十年十月 御目付

同十年十二月二十六日加千石總為四千石

同十二年十月朔日御小性組与頭

同十三年九月十日御書院番頭

慶安二年十月二十三日卒年五十五

母於入間大寺山平盛重女

源氏平直味茶四郎

文祿四年生

文祿六年生

隆五

源氏直武

酒井

源忠知

初勝久 五郎助  
文祿二年生

左衛門督忠次第五男

同母家女

慶長十年九月二十五日御小性賜五  
百俵

元和二年九月十五日御書院番

寬永七年十二月二十九日因幡守後五位下

同九年十月十三日御作事奉行



同十年十二月二十八日加千石總為千五百石

同十五年五月十六日町奉行

同十六年五月十八日改易

慶安元年六月三日恩宥

同三年十二月二十七日賜千五百石

寬文十年八月二十二日致仕号自樂

延宝四年十月十日卒年八十四

北條

平氏利

初氏信 久五郎右近  
慶長九年生

美濃守氏盛第二男

母船越五郎右衛門藤原景直女

同...年...月...日 御書院番 賜三百俵

寬永七年十二月二十九日從五位下右近大夫

同十年二月十七日加二百石

同十六年七月十二日御書院番子頭

同十九年閏九月十日御小性組番頭

同年十二月十五日加千五百石

慶安三年九月三日西城御書院番頭

同四年十一月二十一日加千俵總為三千石

万治元年三月二十日御留守居

寬文十二年十月十二日卒年六十九

水野

源忠重

初定勝 藤次郎  
慶長八年生

出雲守重仲紀伊家老第二男

母安部彌一郎源信勝女

寬永四年 月 御書院番 後賜二百俵

同七年十二月二十七日從五位下下總守

同十年二月七日加二百石總為四百石

同十八年七月五日御小性組子頭

正保元年五月二十三日御書院番頭

慶安三年九月三日西城御書院番頭

同四年五月朔日卒年三十九

水野

大關

丹治比高增

右衛門  
慶長十六年生

弥平次政增第一男

母水野出雲守源重仲 紀伊養女  
家老

元和二年 月 襲封

寬永七年十二月晦日從五位下佐守

正保三年八月二十一日卒年三十六

戸田

藤原康直

助  
元和三年生

丹波守康長茅三男

母高田氏



寛永七年十二月晦日從五位下依渡守 称松平

同十年二月二十五日襲封

同年四月九日移播州明石

丹波守

同十一年五月十二日卒年十八

