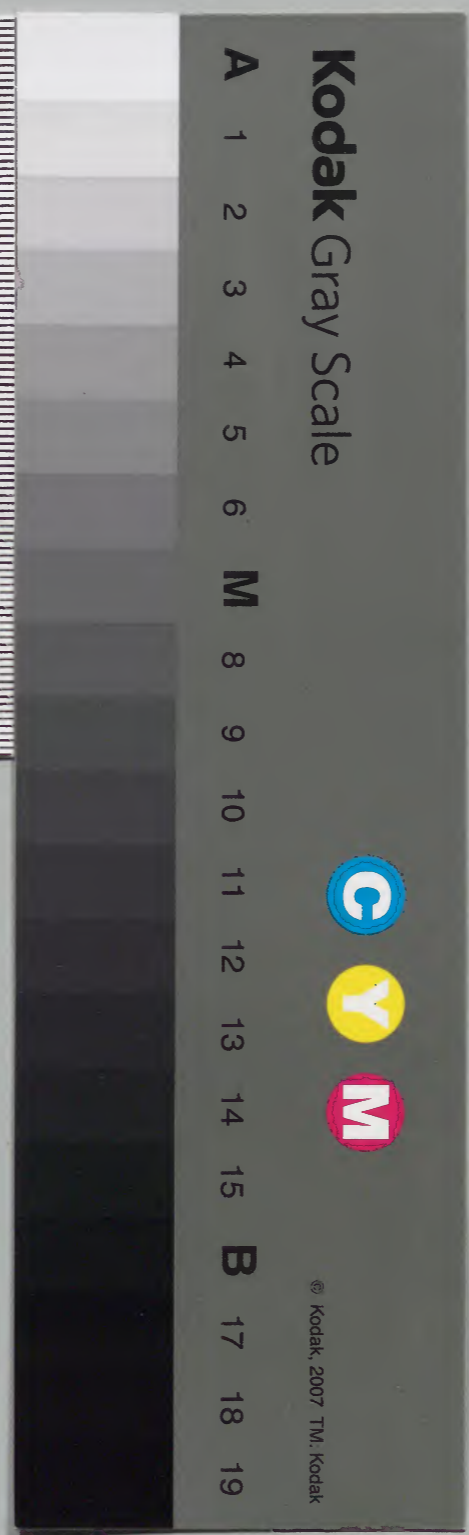


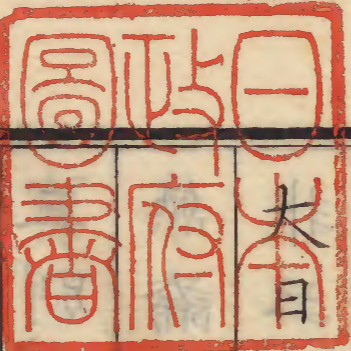
大日本史

和書門
一〇三四〇
一五〇冊
架 國 院 類

内閣文庫
和書類
一〇三四〇
一五〇冊
架 函 六

内閣文庫	
番號	和 10340
冊數	150 (101)
函號	269 22





本史卷之二百

皇極經世一書

權中納言從三位源光圀以修

省用意入命文七代孫權中納言從三位齊昭補

華香寶琴古而八代孫權中納言從三位慶篤前校

照御氏族一並一其無闕而以其其天照

氏族之制所以敘尊卑正人倫而其所從來

至深遠矣天祖馭極照臨八表聖子神孫繼

繼承承天日之嗣與天地而悠久則光華明

大日本

卷

志

一

靈之德、雖千萬年猶一日也、當時翼衛輔贊之神、皆列在祀典、陟降左右、執萬靈之禍福、其子孫雖盛衰不一、而有時而大興、纂修前烈、則精神流通、一氣無闕、所以扶植天明、民彝者、實終古而無渝也、故自垂仁允恭諸帝、皆用意人倫、及延曆弘仁朝、校勘萬姓、甄錄三別、皇裔神胤、於是乎大明矣、蓋振古以來、無論公卿將帥之家、下及國郡牧宰、夫孰有非三別之裔者乎、故天下曉然知天皇非地

生之倫、神器嚴重、不可以人力而覬覦也、尊卑有常、而等威不犯、上下一心、而風俗淳厚、寶祚之隆、與天壤而無窮者、豈非以是故也哉、而今詳覈其本末、則歷世之久、其制不能無沿革也、夫開闢以降、天子無姓、万世一統、而皇族神胤、或治國縣、或掌品部、天子廼因事命以氏姓、子孫相承、敘其世職、姓之與官無殊也、大化改制、盡廢舊職、新設百官、而官姓始分矣、至天武朝、新作八姓、以定姓族之

尊卑、氏姓之法，於是始變矣。至弘仁、天長以後，則皇族賜姓者，不出乎源、平二氏，非如古者各賜別氏，以敘其族者。其法至此，又少變矣。自外戚顯權，而藤原氏、橘氏世顯於朝廷，自武人得勢，而源氏、平氏日雄於國郡。四氏族類，竟蕃衍於海內，而當時豪族爭占據郡鄉，分植子弟，各因其地，以爲家號，不復關朝制。氏姓之法，終大變亂矣。及足利、倍畔、天下鼎沸，士離桑梓，家喪譜牒，其誤認他姓，妄攀

華胄，牽強傅會，以誣其祖者，不可稱計。且以異姓承家，爲一世之俗，法家所禁，概乎不行矣。逆人倫之序，絕天性之道，民風之所以偷薄，世道之所以陵夷，其源皆繇乎此。可勝慨哉。夫明倫而察物，反本以類族，王政之所重焉。有志於復古者，不可置而不論也。今所傳姓氏錄，雖非完本，猶足以考淵源，廼據其書，參諸羣籍，定其可識者，撮要刪煩，序自開國至明德，作氏族志。

天祖立皇孫瓊瓊杵尊為葦原中國之主詔
天兒屋命天太玉命天鈿女命天明玉命石
凝姥命陪從侍衛焉謂之五部神又使天押
日命天津久米命統領部兵以飭戎備初天
窟之變石凝姥造日像鏡天明玉造御統玉
天鈿女作舞樂天太玉備幣物天兒屋致祈
禱俱翼戴天祖以定天業至此亦各帥部屬
以修其職天兒屋為中臣連祖天太玉忌部
首祖天鈿女猿女君祖天明玉玉作連祖石

凝姥鏡作造祖而天押日之後為大伴連天
津久米之後為久米直品部官姓之源始見
于此參取日本書紀古事記古語拾遺姓氏錄太祖既定天下大
封功臣始有國造縣主之號及垂仁朝又有
縣造是時物部石作部賜姓曰連土師部曰
臣鳥取部曰造氏姓之法自是而定矣參取日本書紀古事記舊事本紀姓氏錄及序景行帝
諸皇子受封者七十餘人日本書紀於是又有和
氣和氣別君稻置之號與國造縣主竝立古事

大日本書紀卷之三十一

記成務帝更分割國縣而賜國造者增至一
百四十餘族日本書紀舊事本紀若其品部歷朝建置
甚衆號爲百八十部諸部之長命以造姓謂
之伴造故當時舉內外臣僚概稱曰臣連伴
造國造姓有尊卑以定品秩而臣姓出於皇
胤連姓出於神裔者舉其尊屬以任國政號
曰大臣大連詳見職官志凡大小諸氏各以
其族相聯屬分領部曲世敘姓族以事朝廷
若部長有罪或貶其姓或奪其部曲以賜有

功者其命氏賜姓蓋猶中世建職官也

參取日本

書紀古事記舊事本紀姓氏錄大意及允恭帝時姓族漸蕃諸

氏往往有僞冒者帝憂之四年詔曰上古之
治人民得所姓族無愆頃者諸氏人或誤失
己姓或故認貴族由是上下相爭百姓不安
朕雖不明豈不正其錯羣卿其宜議定具奏
羣臣咸曰陛下舉失正枉甄明氏姓以求至
治臣等敢不勗諸又詔曰羣卿百寮及諸國
造皆言帝皇之胄天降之胤然三才剖判多

歷年所是以一氏蕃衍、更為數姓、其實難明、
 諸氏人等其宜齋戒沐浴、為盟神探湯、乃設
 探湯瓮於味檀丘、諭曰、真者獲全、偽者必害、
 於是衆各就瓮探湯、或全或傷、果如所諭、詐
 者愕然不肯進、氏姓自定、爭者始息、日本先
 是垂仁帝以皇子伊登志和氣王無子、為置
 伊都部、以為子代、古事記○按伊登志、日本
 按伊都部疑當作伊登志、志景行帝錄日本武
 部、書紀有膽年部蓋是也、志景行帝錄日本武
 尊之功、定武部、日本紀仁德帝以八田皇后無

皇子置矢田部、舊事本紀為多遲比瑞齒別皇子
 置丹治比部、為御名代、古事記至帝亦為忍坂
 大中姬皇后定刑部、為木梨輕皇子定輕部、
 自是後累世多置子代、御名代、標代之民、若
 雄略仁賢二帝、取其宮名、定長谷部、石上部、
 清寧武烈二帝、以無皇嗣、取其御名、定白髮
 部、小泊瀨部、安間帝為其三妃、置小墾田櫻
 井等屯倉及田部、日本紀餘見本紀、諸部率以
 貴戚名族為伴造、蓋當時之俗、以傳名號於

後世為榮、故伴造既以其部號為氏、又分其部民、占居國縣、亦以名其地、而土地部民、遂為其私有矣。參取日本書紀大意、凡歷世之久、舊族大姓、雖間有盛衰、而概皆世官世祿、不墜其祖業、至推古帝十一年、始定冠位十三階、日本書紀然特設以分尊卑耳、非有加階之制、但是後官姓漸分、其賜氏姓、有不由職制者也。參取日本書紀、二十八年、皇太子厩戶與大臣蘇我馬子議、撰天皇記、國記及臣連伴造

國造百八十部公民等本記、及蘇我氏滅、其書罹災、孝德帝大化元年詔、凡人民有所憂訴者、其伴造尊長、宜先勘當、然後奏之、若伴造等不審所訴者、以其罪罪之、又詔、歷世天皇定標代之民、垂名于後世、而其臣連伴造等、各置私民、恣情驅使、或又掠地婪財、爭奪不已、大為民害、諸如此類、自後宜禁斷、二年詔罷歷世天皇所置子代之民、所在屯倉、及別和氣也、○按別即臣連伴造國造村首所領部曲

冊目冊冊 卷 七
之民尋詔、臣連伴造國造分其品部、爲御名
代部、復以其部民雜處國縣、遂使父子易姓、
兄弟異宗、夫婦更互殊號、一家分裂、爭訟競
興、國家因此不治也、自今以後、宜廢品部、悉
爲公民、但不識朕意者、或謂假借王名爲伴
造、襲據祖名爲臣連者、其名必由是泯滅、然
帝王之號、將隨日月遠流、祖宗之名、必共天
地長存、且以王名被土地、妄相稱呼、理所宜
慎焉、朕今告汝等、凡其臣連伴造諸氏人等、

自其祖宗、世服事朝廷者、自今以後、將盡革
舊職、新敘官位、自是官姓判然、分而爲二矣、
三年詔、臣連伴造國造、或以神名王名爲氏、
姓、率土之民、各因其色、固執彼此、人心不整、
至其拙弱者、以己姓號、妄付人人、以爲賂遺、
故有入他奴婢穢汚清名者、自後宜革此弊、
日本書紀自國記罹災、諸氏或失根源、強狡者更
倍僞說、會船史惠尺得燼餘本獻之、天智帝
卽位三年、詔就其書造戶籍、人民氏姓、各得

其宜、日姓本錄序、謂之庚午年籍、世世相傳以

為程式、解令義蓋以其為氏姓之根本、遏人民

姦欺也、本續日先是甲子歲、敕定諸氏、氏上、大

氏、氏上、賜大刀、小氏、氏上、賜小刀、伴造等氏

上、賜干盾、弓矢、及天武帝立、敕族姓不明者、

雖有行能、不得預考選、又詔、凡諸氏有氏上

未定者、宜速定、以申送於理官、又其族類最

衆者、各分定氏、上申送、以承官判、至十二年、

詔始作八等姓、以賜諸氏、一曰真人、二曰朝

臣、三曰宿禰、四曰忌寸、伊美吉五曰道師、按

蓋藥師六曰臣、七曰連、八曰稻置、日本真人

為皇別之上氏、錄姓其賜朝臣者、命以大刀、

宿禰、以小刀、忌寸、以賜秦漢蕃族、古語拾遺

仍舊姓者、即當時所賜者、蓋不過氏上、若京

貫之族也、然其詳、帝初欲以八姓悉改、易天

下族姓、然有未遑及者、故諸氏猶有君、廢帝

公、為首、造縣主、直村主、史、王、吉支、如謂百濟

王高麗王、即自別、勝、祝、伎、使、主、我孫、吉志

等姓日本書紀續日且其敘尊卑大率因當

年之勞而不原天降之績神胤舊族尚有不

列上等者拾遺古語唯其法制大定貴賤分明自

是後臣民有功勞者則陞其姓以尊其族有

罪則或貶或奪有同氏而異姓者有同族而

無姓者其無姓者為雜戶賤隸雜戶賜姓者

為公民又有氏上又曰氏長氏助戶主等法以糾

其族支屬可疑者申官削籍斟酌日本書紀

令天下諸氏每一代各上本系帳以藏于官

日本紀序弘故天下姓族久而不亂矣持統帝

五年敕大三輪雀部石上膳部春日下毛野

大伴紀阿部穗積阿曇等十八氏上其祖先

纂記日本書紀初自上世來諸名族各建祠祭其

祖神謂之氏神合其族類號為氏人念祖之

意太厚及佛法之興更為其祖營寺塔稱曰

氏寺而古俗始變矣參取舊事本紀姓氏錄

天台座主起文武帝大寶制置治部省掌本

姓繼嗣婚姻等事其屬有大小解部掌鞠問

大

譜第爭訟定其族姓次序凡諸氏無子者聽
 養四等以上親於昭穆合者民部省掌天下
 戶口名籍凡戶籍恆留五比遠年者依次除
 之唯庚午年籍不除解令義凡奴婢自訴為良
 者復原姓其被放從良者臨時處分解今集二
 年敕定諸國造之姓又敕甲子以後諸氏賜
 姓未定氏上者自忌寸以上皆申于官續日本紀
 元明帝和銅七年以若帶日子姓觸成務帝
 諱改賜國造姓聖武帝天平十七年筑前豐

前肥前日向等七國無姓人等願賜姓者皆
 聽之孝謙帝天平寶字元年敕頃者百姓不
 知禮其姓名有犯天皇皇后御名者自後不
 得更然所司不糾依法科罪頃者以下政事要略又令
 天下避內大臣太政大臣之名於是諸氏首
 史二姓皆改為毗登或賜以別姓○按毗登
 諸氏有人姓者原亦皆首史二姓避聖武
 及藤原不比等也據皇胤紹運錄皇年代
 記如是院年代記等書帝諱首其說與政
 要略合本紀考證偶不及此故闕而不書今
 據上諸書則帝諱為尋敕高麗百濟新羅人
 首無疑因註于此

等歸化已久、情願賜姓者悉聽之、又戶籍注

無姓及族字者、於理不穩、宜為改正、○按古

記某氏族某者、意其疏屬未賜姓、附其本籍、故注族字歟、附以備考、帝重祚、神

護景雲二年、敕禁以真人朝臣為名字、光仁

帝立、敕改史首為毗登、彼此難分、氏族混亂、

於事不便宜、更從本字、續日本紀桓武帝延曆四

年制、諸氏觸先帝御諱及御名者、並皆改易、

是後歷朝皆遵其制、又令并避外戚大臣姓名、

續日本紀、續日本後紀十一年、敕頃者京職恣改王

姓、輒著籍帳、於事商量、理不當、然自後宜先

注其姓、請官改之、類聚三代格十八年初、自孝謙

聽蕃族賜姓、所請輒許之、於是異族同姓者、

前後相仍、源流不明、賤族妄攀緣華胄、及廢

帝時、其爭倍甚、乃詔聚諸儒、撰氏族志、適會

國難、輟而不作、姓錄序至是詔曰、天下臣民、氏

族已蕃、或同源異流、或異宗同姓、譜牒改易、

不辨本支、宜布告天下、進本系帳、漢韓諸蕃、

皆同此例、唯載始祖、別祖、不列支流、繼嗣、若

其源出貴族者、宜取宗中長者署奏之、凡諸
 氏族率多假濫、宜務確實、不許詐冒、自是始
 作姓氏錄、設勘系所、置勘本系使、以掌其事、
 後日本紀已而撰姓氏目錄、然主當者不辨真偽、
 恣申新意、加以神胤為上、皇胤為下、尊卑雜
 亂、莫由取信、識者病之、日本紀序平城帝大
 同四年敕、民間所傳倭漢總歷帝譜圖、以天
 御中至尊為首祖、而如魯王、吳王、高麗王、漢
 高祖等、接聯其後、倭漢雜糅、敢污天宗、愚民

不悟、謂為實錄、諸司官人所有、宜悉進于官、
 若有違令者、寘之重科、日本紀當時錄氏族者、
 又有諸民雜姓記、諸蕃雜姓記等書、大概採
 擇不精、謬誤居多、皆識者所不取云、日本紀
序嵯峨帝立、詔中務卿萬多親王、右大臣藤
 原朝臣園人、參議藤原朝臣緒嗣、陰陽頭阿
 倍朝臣真勝等、續成姓氏錄、萬多等乃歷探
 古記舊史、詳覈本系、刪煩正錯、研精十年、上
 起神武、下迄弘仁、撰定一千一百八十二氏、

分爲三體、帝皇之胤、謂之皇別、神祇之胄、謂之神別、漢韓之族、謂之蕃別、其本系不明者、爲未定雜姓、以附于後、勒爲三十卷、至畿外諸國、未進本系、故闕而不錄、弘仁六年書成、上之、氏族之源、於是始明矣。錄姓序先是舍人親王上日本書紀、附帝王系圖一卷、其書今亡、其後系譜之書、有王子枝別記、神別記、神別雜氏記、氏族略記等。釋日本紀、本朝書籍目錄而今皆亡、佚不可考也、至萬多等之撰、摭摭羣言、削

除塗說、折中刪定、稱爲人倫之樞機、國家之

隲括也、

錄姓序

是後歷朝賜姓名氏、必考於斯

書、其僞冒假托者、得因以是正焉、當時又重

戶籍之法、其改籍貫者、非承官符則不得輒

移、其鄉貫姓族、皆有簿帳、以藏于官、故天下

諸氏、無非賜姓者、而民無姦濫也、

參取續日本後紀、三

代實錄

淳和帝天長元年、式部省言、諸國郡

司進譜圖牒、或經數十年、或隔五六年、是以

世數促者、子孫懷漏脫之憂、改換頻者、官司

有勘會之煩、望請下知諸國、每一紀上進、務
 存核實、不致假濫、從之。類聚三仁明帝承和
 十三年、勘王世所言、王族分居諸國者、未為
 人識、至于對問、以巧說家譜者為真、否則謂
 之偽、無人證引、只據文書、伏恐奸濫之輩、冒
 入宗枝、猷蠢之人、空漏皇胤、望請命所司、若
 有此類、速令言上、更加搜覈、以糾真偽、從之。
續日本先是諸王四世已上、賜姓者甚尠、皇胤
後紀至桓武帝、皇子母賤者、始賜姓列人臣、
紹運錄

姓胤姓源朝臣、出身皆敍六位、類聚隨才任用、省
胤封戶之費、神皇正統記時明日香親王奏請、除親
 王號、下同諸臣、不許復請諸子得賜姓、見許、
 蓋以王族漸衆、費用不給也、是後諸王孫爭
 效之、請賜姓者益衆、續日本淳和帝賜王孫
 高棟姓平朝臣、桓武平氏系圖平氏始此、至
 帝又效弘仁制、賜諸皇子姓源朝臣、皇子賜
 源氏、後竟為例、續日本後紀、神皇正
統記皇胤紹運錄、正

帝時以國用匱乏從四位上豐前王等上言
 停諸王之祿存救弊之計公卿遂奏議減定
 諸王季祿且立給祿之法以當時預祿者四
 百二十九人為定員隨闕補之其請賜姓者
 不在闕限蓋以外戚益盛故其待皇親加疏
 也三代實錄自白河帝後皇子多為僧而皇族衰
 減賜姓之制亦廢云中右記初自大化革官姓
 世職之制及大寶定今而舊法漸廢唯若中
 臣朝臣忌部宿禰掌神祇大伴宿禰佐伯宿

禰掌衛門高橋朝臣阿曇宿禰掌內膳采女
 朝臣掌采女水取連掌主水猶有不失舊職
 者參酌日本書紀古事記今義解其他舊族
 如猿女鏡作盾作神服麻績等諸神裔屬神
 祇官者後皆不預考選及平城帝時衰亡殆
 竭古語拾遺若物部之於刑部土師部之於治部
 我孫江人之於大膳馬飼造之於左右馬寮
 酒部之於造酒司爪工部之於造兵司之類
 世世隸屬號曰品部伴造或稱名負人然又

以族人散亡終至黜他姓人以補之令集解

錄迨天長承和以降則繼嗣之法亦往往有

不依令制養異姓為後者也朝野羣載清原

高階自藤原氏世任攝關大臣而朝廷最貴

譜第門地視姓高下以定品流自公卿以下

至諸司率有世家選敘必依其家先例而他

姓不得復與焉公卿補任職原先是皇族受

姓者必賜朝臣故朝臣遂為上姓真人次之

如狛氏則稱為下姓皇胤紹運錄拾芥鈔其

諸氏支屬任官者嫌其卑姓請改本宗上姓

者甚眾延喜中嘗敕禁之唯任外記史博士

主計主稅助近衛將監者特許改姓以列華

胄類聚符凡朝官如源平藤原菅原大中臣

高階在原宮道諸氏及真人宿禰連公縣主

忌寸首諸姓必敘內階而又有朝外異內之

稱如車持等諸氏雖朝臣亦敘外階謂之朝

外其非朝臣而敘內階如清原真人之類者

謂之異內江家次第然自戚畹之貴也藤原氏門

族極盛

榮華物語

藤原系圖

橘氏雖早衰而支派猶蕃

衍諸國

野扶桑略

院記

東鑑

承久

記

作者

部類

而如源平二氏

則得征伐之權

以興其宗

昔

今

物語陸奧

盛衰記

中右記

保元

物語

故四氏立

為大族後世稱曰四姓

下學集

運步色

他氏

莫能及者若氏上之法

後無復置之者

唯源

橘藤原菅原諸氏

猶補氏長者

以掌宗人

敍

爵奏請之事

而源氏則以任

辨學院別當者

補長者

橘氏則學館院別當

為是定

至如藤

原氏為攝關者

不待宣言

必得長者印

西宮

朝

野羣載外記

及橘氏衰

則是定

亦為藤原氏

所有矣

玉海職

初延曆中

禁僧所生子

假蔭

出身

類聚

三

其後僧子

猶有冒異姓

登仕者

宇都宮

自世官之制定也

他氏子弟

干進仕

者必為世家所養

冒姓借蔭

始得出身

自是

後冒異姓者甚眾

貴賤皆習以為常

姓族漸

亂矣

外記

日記

中原系圖

藤原系

及朝政已

弛而國郡宰吏私占田宅

封殖子弟

強宗豪

族、蟠據郡鄉、各因居地以爲家號、武門名氏之濫、自是而始、然當時武人尤重門胄、家藏譜牒、諸家必係本氏、以別其族、又推其嫡宗、謂之總領、以帥宗黨、蓋古氏上戶主之遺法也、故分流雖蕃、而嫡庶本支、其別頗正、氏族之法、猶有存者矣、斟酌源平盛衰記、太平自記、東鑑、尊卑分脈大意、自建武後、世歷喪亂、搢紳流落四方、武人盛衰不常、譜牒由是多亡、加之武人窮甚者、或沽家譜、而姦民買得、卽冒其氏、號稱武人、於是

姓族益亂矣、

太平記、保曆間記、錄倉大、後小草紙、諸家系圖纂文正記

松帝時、左大臣藤原公定精譜學、著皇胤紹運錄、及尊卑分脈圖若干卷、如其所謂四姓採錄頗博、後世論系譜者、必考焉、然至古姓舊族、竟不能詳、故古昔三別八姓之裔、多不可考、云、參酌皇胤紹運錄、尊卑分脈大意

皇別

多氏、志紀氏、丹羽氏、雀部氏、紺口氏、園部氏、三家氏、小長谷氏、都祁氏、船木氏、長狹國造、

石城國造阿蘇氏火氏大分氏嶋田氏小子
部氏縣氏科野國造印波國造伊余國造仲
國造皆神武皇子神八井耳命之後也

多氏訓○多諸書或作太又意富意保於保音

音訓相通者有朝臣姓有宿禰姓有臣姓朝

臣貫于左京本姓氏錄宿禰據三代實錄臣日

為加婆禰上世所謂字遲者概其職名家世

相承為號加婆禰即所以別尊卑也宇遲加

婆禰古史以氏姓二字當之然當時併加

字義亦不通但日義差異故古書或用尸骨等

等必書曰賜姓古語拾遺謂中臣齋部等為

氏朝臣宿禰等為姓書法最易見故今從之

其古史併氏骨書氏書姓者亦皆仍原文及

後世播紳皆有家號以別其族而國郡武士

亦倣之各因其居地以為稱號俗謂之名字

而子孫相承以為名號則與氏無異世竟因

稱曰氏族故今亦適宜用其稱然古者氏姓

與古氏相混讀景行帝時有多臣祖武諸木

從西征有功天智帝時有多臣蔣敷其妹嫁
百濟王子豐壬申之亂美濃安八磨郡湯沐
令多臣品治從天武帝有功十二年多臣改
賜朝臣日本元正帝時從四位下太朝臣安

麻呂為氏長即撰古事記者也續日本紀序平

城帝時有太朝臣入鹿為山陽道觀察使日本

後紀官據仁明帝時右京人內藏大屬百濟

連清繼以誤冒它姓請復本姓多氏敕賜多

朝臣續日本紀清和帝時右京人外從五位下

多臣自然麻呂賜宿禰信濃諏方郡人右近

衛將監金刺舍人負長改賜太朝臣三代實錄後

一條帝時有陸奧權小掾於保宿禰公親除

大成自然麻呂者入鹿四世孫其子孫世為

伶官改賜朝臣多氏系圖樂人補任○按入

禰又賜朝臣堀河帝時有多資忠帝師之受

宮人曲資忠子近方孫好方源平盛

鑑○常陸風土記有大臣族黑坂命伐蝦夷

有功又出雲風土記有大臣為本國出雲郡

少領者並不詳此志紀氏○按日本書紀有磯城縣主舊事本

然二書此所不言大和有宿禰姓有首姓首姓貫

于右京及河內有縣主姓貫于河內和泉氏

錄宿禰據仁明帝時有志紀宿禰永成為伯

者介、同時有河内志紀郡人志紀松取、蓋皆

是族也。後續日本紀清和帝時志紀郡人木工助

志紀縣主真成、同姓鼓吹佐福主、大初位上

福依、竝賜宿禰、隸左京職。三代實錄

尾張丹羽氏、臣姓。古事記聖武帝時有丹羽臣

真咋、授外從五位下。續日本紀

雀部氏有造姓。古事記有臣姓、臣姓貫于和泉

○按東大寺正倉院文書、聖武帝時有出雲人雀部君千主、君姓不詳所系、姑附于此。

紺口氏、縣主姓、貫于河内。

園部氏、貫于右京。姓錄光孝帝時有左衛門

門部園部禪師麻呂。三代實錄或是族也。

筑紫三家氏。○家又連姓、古事記天武帝時有

筑紫三宅連得許。日本書紀桓武帝時有筑前那

賀郡人三宅連真繼。類聚國史

小長谷氏。○或泊瀨作武烈帝嘗置小泊瀨舍人

日本書紀本氏蓋出於此、有連姓、有造姓。古事記

本紀仁德帝時有小泊瀨造祖宿禰臣、賜名

賢遺臣、天武帝十一年小泊瀨造賜連。日本書紀

瀨字據釋又有直姓淳和帝時有小長谷直

淨足及遠江采女小長谷直縵國類聚或亦同

族也按除目大成鈔堀河帝時有遠江少

都邨氏或作鬪直姓古事仁德帝時有鬪

雞稻置大山主允恭帝時鬪雞國造獲罪皇

后貶姓為稻置日本紀或皆是族也○延喜式

取都下國造氏童女七歲以上者充之座摩

義同姓常親都下即都介據此都介稻置之

後復賜國造姓其裔世為座摩社神主也然

伊勢船木氏直姓古事又有單稱船木直者

疑是族也稱德帝時有越前員外掾船木直

馬養續日本紀桓武帝時有越前人船木直安麻

呂馬養子也類聚醍醐帝時有雅樂小允船

木氏有吏部朱雀帝時有右近衛將曹船木

利用小野宮年一條帝時有讚岐掾船木宿

禰種守除目大蓋後改賜宿禰也

長狹國造古事其族有於保磐城臣稱

道與石城國造古事其族有於保磐城臣稱

德帝時、陸奧磐城郡人外正六位上、大部山

際、賜姓於保磐城臣桓武帝時、有女孀外從

五位下於保磐城臣御炊、續日本紀○按於保磐城臣蓋石城

國造之裔、以本宗多氏、神別天津彦根後亦因賜此姓、故今附于此、

有石城國造、舊事與此異族、

阿蘇氏、出自神八井耳子建磐龍命、阿蘇系圖有

君姓、古事記有國造、建磐龍裔孫速瓶玉命、崇

神帝時、為阿蘇國造、舊事本紀、參取阿蘇系圖○本書以速瓶玉為

神八井耳孫、然神八井耳以綏靖帝四年薨、至崇神帝時、殆五百年、即速瓶玉蓋神八井

耳數世宣化帝時、有阿蘇仍君、○仍字掌河孫也、

內茨田郡屯倉、日本書紀朱雀帝時、有小判事阿

蘇公廣遠、後改宿禰、宿禰據政事要略○按拾芥鈔、朝臣部有阿蘇

氏、據此、後又一條帝時、有右少史阿蘇有鄰、改賜朝臣也、

外記皆其裔也、建磐龍既為明神、列于祀典、

延喜式子孫蕃衍、末流甚滋、其本宗宇治氏世

為阿蘇神社大宮司、稱國造、阿蘇古文書、後阿蘇系圖、

醍醐帝時、宇治惟直、惟澄、勤王有勇功、太平記、鎮

西古文書、編年錄、其族有上嶋、惠良、土田、坂梨、光永、

竹崎子守等氏

鎮西古文書編年錄阿蘇家傳

火氏

○或作肥

出自神八井耳之後志貴多奈彦

命

舊事本紀

有君姓

古事記

有直姓有無姓者錄姓氏

有國造

舊事本紀

直姓貫于大和無姓者貫于右

京

錄姓氏

崇神帝時火國有土蜘蛛打猴者抗

命不服帝乃遣志貴多奈彦子建緒組討之

有功因賜姓火君封為國造

舊事本紀釋日

土記

○本紀志貴多奈彦一作敷析彦訓欽

明帝時遣火君率兵一千守百濟要地者即

是族也

日本書紀

聖武帝時有薩摩主帳肥君廣

龍

東大寺正倉院文書

大分氏

○碩田

或作

有君姓古事記

有國造

舊事本紀

書云火國造大分國造同祖今檢前後文無

八井耳後則國造為其同族無疑本書蓋脫之也故今揭于此天武帝壬申

功臣有大分君惠尺及稚見

日本書紀

嶋田氏貫于右京

錄姓氏

有朝臣姓

文德實錄

有臣

姓神八井耳五世孫仲臣子上成務帝時討

尾張嶋田縣惡神平之因賜號嶋田臣

錄姓氏

嵯峨帝時、嶋田臣清田賜朝臣、文德實錄後為少

外記、類聚符宣鈔清和帝時、有少外記嶋田朝臣

忠臣、以文學顯、三代實錄宇多醍醐朝、有嶋田房

年、良行相踵為外記官、類聚符宣鈔

小子部氏、有宿禰姓、貫于左京、有連姓、貫于

和泉、錄姓氏神八井耳苗裔、螺羸、仕雄略帝、帝

嘗詔后妃親桑、乃命螺羸聚蠶兒、螺羸誤聚

嬰兒獻之、帝大笑曰、汝宜自養、因賜姓小子

部連、日本書紀天武帝稱兵、尾張國司小子

部連鉏鉤率眾二萬歸之、後自殺于山中、十

二年小子部連賜宿禰、日本書紀嵯峨帝時、武藏

人正六位下小子宿禰身成、改貫左京、日本書紀

仁明帝時、從五位下小子連諸主為典縫、續

本後醍醐帝時、有雅樂助小子百雄、吏部王記

縣氏、多朝臣同祖、仁明帝時、右京人勘解由

主典縣主前利連氏益、賜姓縣連、續日本紀堀

河帝時、有縣信久、守貞、朝野羣載益是族也、

科野國造神八井耳裔孫建五百建命、崇神

帝時為國造舊事本紀○本書以建五百說

見其裔有金刺舍人他田舍人三氏他田舍人據萬

葉集○按二氏蓋以國造之族給事欽明以敏

達二朝為舍人因氏焉者故二氏至大化以敏

後猶稱國造也光仁帝時信濃水內郡人

孺外從五位下金刺舍人若嶋等八人賜連

姓○按拾芥鈔有金刺宿其族又有居駿河

者孝謙帝時有益頭郡人金刺舍人麻自續

紀本同時有信濃少縣郡人國造他田舍人大

島供防人役時萬葉集○按續日本紀元明帝

自賣直姓亦桓武帝時駿河駿河郡大領金

刺舍人廣名為國造續日本紀清和帝時有他田

舍人藤雄任少縣郡權少領三代實錄國造之胤

在本國者曰造祝稱上原氏初曰神原世為諏訪

下社神官造祝金刺氏之後亦為下社大祝

東鑑大祝部金刺盛久有歌名作者其族有

諏訪上泉手塚諸氏作者部類東鑑源平盛

關東古諏訪郡人金刺光盛稱手塚太郎隸

源義仲以武勇著源平盛

印波國造○波又神八井耳八世孫伊都許

利命應神帝時為國造○波又

伊余國造志貴多奈彥子速後上命成務帝

時為國造舊事本紀

仲國造神八井耳遠孫建借馬命○馬或崇

神帝時受詔征東國誅賊魁夜尺斯等成務

帝時為國造舊事本紀島田臣條有仲臣子上○

見前據此國造之族又有仲臣姓也

茨田氏尾張部氏豐島氏下家氏松浦氏江

氏皆神武皇子彥八井耳命之後也○按姓

彥八井耳為神八井耳今據古事記以彥八井耳

皆係之神八井耳今據古事記以彥八井耳

為神武皇子而姓氏錄諸氏係

茨田氏有宿禰姓貫于河內有連姓貫于右

京及山城錄姓氏彥八井耳遠孫衫子○衫子

本作菅呂母能古一仁德帝時造茨田堤有功

因以為氏日本書紀其裔茨田連小望有

女為繼體帝妃天武帝十二年茨田連賜宿

禰日本書紀文武帝時茨田足島賜連聖武帝時

外從五位下茨田弓束同姓從八位上牧野

賜宿禰續日本紀清和帝時有右近衛將曹茨田

連真額三代實錄三條帝時有左近衛將監茨田

重方小右記皆其後也

尾張部氏貫于河内

豐島氏豐又作手連姓貫于攝津

下家氏連姓貫于河内

松浦氏浦一作津首姓貫于攝津

江氏首姓首一作人又貫于河内系出彥八井耳

七世孫來目津彥姓氏錄

新田部氏猪使氏竝安寧皇子磯城津彥命

之後也

新田部氏宿禰姓貫于左京姓氏錄齊明帝時

有舍人新田部連米麻呂天武帝十二年新

田部連賜宿禰日本書紀陽成帝時有園池正新

田部宿禰安河三代實錄

猪使氏宿禰姓貫于左京姓氏錄天武帝十二

年猪使連賜宿禰日本書紀又有伊賀須知稻置

那婆理稻置、三野稻置、皆磯城津彥之後也、
葦井稻置、血沼別、多遲麻竹別、三氏俱懿德
皇子武石彥奇友背命之後也、古事記○本
書作多藝志

比古命、今從
日本書紀

大春日氏、和邇部氏、邇宗氏、壹志氏、粟田氏、
山上氏、柿下氏、大宅氏、飯高氏、武射氏、根氏、
村氏、度守氏、壬生氏、葦占氏、大坂氏、多紀氏、
知多氏、都努山氏、羽束氏、葉栗氏、丈部氏、吉
田氏、真野氏、安那氏、額田氏、野中氏、久米氏、

小野氏、櫛井氏、布留氏、物部氏、櫛代氏、井代
氏、津門氏、近淡海國造、俱孝昭皇子、天足彥
國押人命之後也、

大春日氏、朝臣姓、貫于左京、姓氏錄又有春日

朝臣姓、有春日臣姓、有春日倉首姓、有春日

部、續日本紀、春日臣春
日部、據續日本後紀天足彥國押人裔孫

仲臣命家甚富、委糟為堵、仁德帝臨幸其家、

因賜號糟垣臣、後改春日、姓氏錄○糟垣、敏
春日、訓讀相近

達帝時、有春日臣仲君女為帝妃、天武帝十

二年、大春日臣賜朝臣、日、本書紀。○按、姓氏錄、桓武帝延曆二十

年、春日為大春日也、然本朝臣據此、是時始改

不合、附考、文武帝時、敕僧辨紀還俗、賜姓春日

倉首名老、稱德帝時、左京人從七位下春日

藏毗登常麻呂等二十餘人、賜春日朝臣、續日

本紀仁明帝時、越前丹生郡人大學助教春日

部雄繼等、賜春日臣、除邊籍貫附左京、續日

紀文德帝時、雄繼為大學博士、賜大春日朝

臣、文德實錄清和帝時、左京人參河介壹志宿禰

吉野、改賜大春日朝臣、三代實錄朱雀帝時、有曆

博士大春日朝臣弘範、華山帝時、有左大史

大春日良辰、一條帝時、有少外記大春日仲

明、外記日記○按三代實錄、清和帝時、有上

總夷瀨郡人春日直黑主賣拾芥鈔、有春

日連、二族、竝不詳和邇部氏、一作九部、邇有朝臣姓、有宿禰

姓、有臣姓、竝貫于左京、又有無姓者、貫于左

右京及山城攝津、朝臣系出彥國押人子彥

姥津命三世孫難波宿禰、宿禰系出彥姥津

大日本書紀 卷三

四世孫矢田宿禰、臣系出彥姥津五世孫米
 餅搗大使主命、無姓者、左京系出彥姥津子
 伊富都久命、右京出彥國押人三世孫彥國
 葺命、山城出米餅搗大使主、姓氏錄○米餅搗一本作難波
 宿禰、雄畧帝時、有春日和珥臣深目、即是族也、
 壬申之亂、和珥部臣君手從天武帝有功、日本
書紀稱德帝時、左京人甲斐員外目丸部臣宗
 人等賜宿禰、從六位下和邇部臣男綱等賜
 朝臣、續日本紀仁明帝時、丹波人右近衛將曹和

邇臣龍人、改貫左京、同時有讚岐三野郡人
 丸部臣明麻呂、為本郡大領、以孝著、續日本紀
 清和帝時、左京人雅樂少允和邇部大田麻
 呂賜宿禰、陽成帝時、因幡法美郡人左大史
 丸部臣百世、移貫于右京、三代實錄醍醐帝時、有
 近江史生丸部安澤、類聚符宣鈔一條帝時、有阿
 波大目丸部宿禰、秋時、除目大成鈔後嵯峨帝時、
 有右近衛少監和爾部忠棟、平戶記○按天台座主記、僧義
 真姓丸部連、相模人、除目大成鈔、一條帝時、
 有但馬丸部大目丸部首直高連首二姓、蓋亦同

族也、姑附于此、

邇宗氏、出自和邇部臣、清和帝時、播磨飾磨

郡人播磨博士和邇部臣宅嗣、同姓播磨權

醫師宅貞等、改賜姓邇宗宿禰、三代實錄

壹師氏、師、一作市、志、有君姓、古事記有宿禰姓、文德

實錄、三代實錄、垂仁帝時、有阿佐賀國市師縣主祖

建些古命、大帳、倭姬世記、疑其祖也、聖武帝時、

有壹師君族古麻呂、授外從五位下、續日本紀醍

醐帝時、有勘解由判官壹志作範、類聚符宣鈔朱

雀帝時、有女史壹志宿禰篤子、外記一條帝

時、有上野大掾壹師公倫明、除目大成鈔

粟田氏、朝臣姓、貫于右京及山城、系出彥國

尊、姓氏錄或稱春日粟田臣、天武帝時、有粟田

臣真人最著、十二年粟田臣賜朝臣、日本書紀廢

帝時、內藥佑粟田臣道麻呂賜朝臣、稱德帝

時、近江坂田郡人粟田臣乙瀨、左京人從八

位上粟田臣弟麻呂等、並賜朝臣、續日本紀堀河

帝時、有掃部少屬粟田久倫、外記其後有粟

田朝臣久盛、事吉野行宮、新葉和歌集

山上氏、作○上或於有朝臣姓、有臣姓、朝臣貫于

右京、續日錄、臣姓神龜天平間、有筑前守山

上臣憶良、以和歌著、萬葉集稱德帝時、右京人

從五位上山上臣船主等十人、賜朝臣、續日錄

柿下氏、作○下或本朝臣姓、貫于大和、敏達帝時、

以宅邊有柿樹、因為氏、錄姓天武帝十二年、

柿本臣賜朝臣、日錄持統文武間、有歌聖柿

本朝臣人麻呂、萬葉集、古今和歌集序醍醐帝時、有肥

後權少目柿下朝臣利見、除目大成鈔、○按東寺古文書、後鳥

羽帝時、有柿本宿禰某、宿禰不詳所系、姑附于此、

大宅氏、作○宅或家有朝臣姓、日錄有臣姓、錄姓氏

又有大宅水取朝臣姓、續日錄臣姓貫于山

城河內、錄姓反正帝時、有大宅臣祖木事、姓○

氏錄云、米餅搗子、木事命、即是人也、天武帝十二年、大宅臣賜

朝臣、日錄元明帝時、大家朝臣豐德、為大神

宮大宮司、二所大神孝謙帝時、有大倭添上

郡大宅鄉戶主大宅朝臣、可是麻呂、東大寺奴婢籍

大日本書紀卷之四十五

帳仁明帝時山城人遣唐史生大宅臣福主

及典藏大允大宅水取臣繼主等竝賜朝臣

繼主先亦出自木事續日本後紀○木事命光

孝帝時有左京人大宅朝臣宗長三代實錄後一

條帝時有正六位上大宅朝臣守光朝野鳥

羽帝時有淡路大掾大宅朝臣守友正六位

上大宅朝臣守久除目大成鈔

伊勢飯高氏古事記有朝臣姓有宿禰姓有公

姓續日本紀朝臣後紀初曰飯高縣造垂仁帝時

有飯高縣造乙加豆知命大神宮儀式即其

祖也聖武帝時有伊勢飯高郡采女飯高君

笠目○又作以廉謹貞潔見稱朝廷錄其族

縣造等皆賜姓飯高君稱德帝時飯高郡人

正八位上飯高公家繼等賜宿禰光仁帝時

正六位上飯高公若舍人及同姓右衛士府

生大人左兵衛府生諸丸等竝賜宿禰續日本紀

仁明帝時左京人外從五位下飯高宿禰全

雄弟高等五家及伊勢人遠江介飯高公常

大日本書紀卷之四十五

比麻呂、弟五百繼、甲斐目飯高宿禰濱永等

二十餘人、皆賜朝臣、貫附左京、續日本清和後紀

帝時、外從五位下飯高朝臣貞宗、改賜內階、

越前敦賀郡人右大史伊部造豐持、改賜飯

高朝臣、貫于左京、伊部造亦同族也、三代實錄

條帝時、有大炊少屬飯高舉用、外記

武射氏、射○或作車邪、有臣姓、古事記有國造、成

務帝時、彥意祁津、故○本書作彥立、入部都誤、

也姥津孫彥忍人命、為武社國造、舊事本紀稱德帝

時、陸奧牡鹿郡人外正八位下春日部奧麻

呂等、賜姓武射臣、續日本紀陽成帝時、有右近衛

將監武射臣助守、三代實錄

根氏、連姓、貫于和泉、錄天武帝時、有根連

金身、日本書紀

村氏、公姓、貫于山城、錄元明帝時、有大倭

宇太郡人村君東人、續日本紀○本書元正

諸君鞍男、諸與村訓醍醐帝時、有伊勢權大

目村君當世、除目大

度守氏、首姓、貫于山城、

壬生氏、臣姓、貫于河内、

葦占氏、臣姓、貫于和泉、錄姓氏

大坂氏、臣姓、

多紀氏、臣姓、古事記朱雀帝時、有丹波目代多

紀朝臣基影、國老多紀臣某、東詩古蓋是族

也、

知多氏、臣姓、

都努山氏、或○都努、臣姓、古事記聖武帝時、有外

從五位下角山君内麻呂、續日本紀清和帝時、有

外從五位下角山公成子、三代實錄疑亦同族也、

羽束氏、首姓、貫于攝津、系出彥姥津、錄姓氏天

武帝十一年、羽束造賜連姓、疑亦同族也、日本

紀書

葉栗氏、○葉又臣姓、貫于左京、系出彥姥津

三世孫建安命、又有無姓者、貫于山城、系出

彥國葦、錄姓氏天武帝時、有尾張葉栗郡人小

乙下葉栗臣人麻呂、建本郡光明寺、塵光仁

帝時、山背乙訓郡人外從五位下羽栗翼賜

臣姓、續日本紀文德帝時、有從五位下羽栗臣乙

負、文德實錄安命、又其無數、皆貫于山、其不出

大部氏、貫于左京、系出彥姥津、亦出彥姥津

吉田氏、貫于左京、有宿禰姓、有連姓、系出彥

國葦、崇神帝時、任那以國內屬、請將軍鎮其

地、帝乃命彥國葦孫鹽乘、○一作垂津彥往鎮治

焉、彼俗謂宰為吉、子孫因為吉氏、錄姓氏鹽乘

津彥八世孫達率吉大尚、少尚兄弟、有懷土

心、相踵歸朝、大尚世傳醫術、兼通文藝、天智

帝授小山上、大尚世傳以下、子孫居寧樂田

村里、文武帝時、命僧惠俊還俗、賜姓名吉宜、

授務廣肆、聖武帝時、取其原姓與地名、賜從

五位上吉宜、及從五位下吉智首姓吉田連、

續日本紀、後紀、參取姓氏錄云、鹽乘津彥男從五位下

日本紀、○姓氏錄云、鹽乘津彥男從五位下

京人正六位上吉田連、宮麻呂等、改賜宿禰、

日本紀其族有興世氏、仁明帝時、右京人左京

亮吉田宿禰書主同姓越中介高世等改賜

姓興世朝臣續日本後紀○文德實錄云書

誤主本姓吉田連其先出自百濟

真野氏貫于右京錄姓氏有宿禰姓三代實錄有臣

姓系出彥國葺彥國葺生大口納命大口納

生難波宿禰難波宿禰生大矢田宿禰從神

功皇后征新羅為鎮守將軍留戍其地娶國

王猶榻女生二子佐久命武義命佐久九世

孫和珥部臣鳥務大肆忍勝等居近江滋賀

郡真野村因為氏錄姓氏清和帝時右京人主

計少允真野臣承德及同姓道緒等竝賜宿

禰大和山邊郡人上野權少掾民首廣門同

姓右京人太宰醫師方宗無位方永等改賜

真野臣三代實錄

安那氏○或作穴有臣姓古事記有公姓錄姓氏有國

造彥國葺孫八千足尼景行帝時為穴國造

舊事本紀公姓貫于右京亦出自彥國葺錄姓氏光

仁帝時有采女正七位上安那公御室及備

九日... 卷... 九

後葦田郡屋穴國鄉人穴君弟君續日本紀

記清和帝時有備後人安那君吉賣三代實錄

額田氏有宿禰姓類聚國史有國造彥國葦孫大

直侶字命成務帝時為額田國造舊事本紀

國葦作彥訓服嵯峨帝時有外從五位下國造額田

宿禰今足類聚國史蓋其後也無封亦不著文

野中氏貫于右京出彥國葦孫大直侶孫

久米氏臣姓貫于大和系出彥國押人五世

孫大難波命難波宿禰也

小野氏有朝臣姓貫于左京及山城系出米

餅搗大使主有臣姓貫于山城系出彥國押

人七世孫人華命錄姓氏雄略帝時有春日小

野臣大樹書日本紀即是族也敏達帝時大德小

野臣妹子家于近江滋賀郡小野村因氏焉

姓氏錄○按日本書紀雄略朝有春日小野

臣見上則非妹子始居小野村唯其稱小野

氏或始于妹也據續日本紀承和四天

武帝十二年小野臣賜朝臣書日本紀其族世顯

于朝日本書紀仁明帝時小野朝臣篁以文

日本書紀 卷 九

學知名、初小野氏祖神社在滋賀郡、春秋二
祀、朝廷特聽小野氏不須官符詣其社、至是
敕大春日、布留粟田三氏五位已上、亦準小
野氏聽之、續日本後紀陽成帝時、山城愛宕郡小
野鄉人勘解由次官小野朝臣當岑、改貫左
京、三代實錄篁七世孫隆泰、一作孝泰為武藏守、
生義隆、義隆始居相摸橫山邑、生資隆、時資、
時資稱猪股氏、支屬自是蕃衍、曰橫山黨、曰
猪股黨、所謂武藏七黨者也、橫山黨有擇田、

海老名、藍原、平子、野部、山崎、鳴瀨、古郡、小倉、
大貫、葛生、○葛一作菅糟屋、由木、室伏、大串、千與
宇、伊平、○伊一作帷檉生、古市、田谷、八國府、山口、
愛甲、小子、平山、石川、古澤、小野、古莊、中村、田
名、小澤、小股等族、猪股黨有荏原、河勾、太田、
人見、甘糟、藤田、山崎、岡部、内島、蓮沼、男衾、井
沼、橫瀨、野部、木里、瓦園、○瓦一作尾無動寺、友莊、
木戶、瀧瀨、早内、野内、幕土、飯塚等族、建武中
幕土助國、飯塚能尚、竝屬新田義貞、所謂十

大日本書紀 卷之...

六騎之一也小野系圖、佐野本小野系圖、武藏七黨系圖、○按小野系圖、謂

其先出自敏達皇子春日王者誤

櫛井氏○又作壹比韋貫于左京、有朝臣姓、有臣姓、

系出米餅搗大使主姓氏錄、朝臣、據日本書紀、天武帝十

二年、櫛井臣賜朝臣日本書紀、清和帝時、有僧相

應、近江淺井郡人櫛井氏、即是族也帝王編、年記、明

匠畧、朱雀帝時、有右馬少屬櫛井直幹外記、傳、日記

一條帝時、有主計助櫛井恒清吏部、王記

布留氏、宿禰姓、貫于大和、系出米餅搗大使

主、米餅搗生木事命、木事生市川臣、仁德帝

嘗詣布都努斯神社、置市川臣於石上、布留

高庭、以為神主、其裔孫武藏臣○武藏與武射、國音相通

本族有武射臣、即是、而本書失其名也、齊明帝時、有故稱物部

首、又神主首、竟失臣姓、天武帝時、正五位上

物部首日向、因社地名、改姓布留連、十二年

改連賜宿禰姓氏錄、天武以下參取日本書紀、○按姓氏錄、本條有訛謬、語

大意隱晦、不明、今姑取其清和帝時、有內藏少

允布留宿禰今道三代實錄、古朱雀帝時、有今集目錄

土佐守布留宿禰有平類聚符村上帝時有

防鴨河使判官布留千道小野官年中行事

物部氏有公姓日本書紀有首姓錄氏公系

出建安命姓氏錄參取上野山名首姓貫于

攝津系出米餅搗又有無姓者貫于攝津河

內和泉皆與首同祖有網部物部納又網一作

貫于和泉布留宿禰同祖錄姓氏垂仁帝時有

春日臣族市河臣掌石上神寶是為物部首

祖○按東大寺古文書及正倉院文書文武

聖武帝時有出雲人物部首石足村上帝時

有丹波擬大領右近衛物部首惟範及同族

任檢校主帳者疑皆是族也然姓氏錄景行

物部首有二流實難分明故附于此

帝時有物部君祖夏華日本書紀聖武帝時有上

野人物部君千足上野金井澤碑稱德帝時上

野甘樂郡人外少初位下磯部牛麻呂等賜

姓物部公續日本紀○按神龜碑有鍛師磯

集甘樂郡有貫前神社磯部氏世掌其祀蓋是族也附以備考

櫛代氏造姓貫于和泉布留宿禰同祖聖武

帝時有釧直諸人○聖武代以下東寺文書疑是

族也

井代氏、臣姓、貫于攝津、米餅搗大使、主裔孫

有居大和添上郡井手村者、因氏焉、訓代手、

通、

津門氏、首姓、貫于攝津、出自米餅搗、錄姓氏

近淡海國造、古事記醍醐帝時、有近江人右衛

門府生國造恒世、朝野羣載或其裔也、

高生氏、孝昭帝之後也、仁明帝時、近江人彈

正大弼島朝臣真行、鳥朝一賜姓高生朝

臣、續日本後紀○按高生氏、疑彥國押人

高志利波氏、利或臣姓、孝靈皇子日子刺

肩別命之後也、古事記聖武帝時、有越中人礪

波臣志留志、為越中員外介、續日本紀

葦北氏、國前氏、竝孝靈皇子彥五十狹芹彥

命之後也、

葦北氏、北又有君姓、日本書紀有國造五十狹

芹彥、一名吉子三井根子命、景行帝時、為

葦北國造、舊事本紀敏達帝時、有國造阿利斯登

子曰羅長於百濟帝徵而謀任那事為百濟

人所殺帝收其賊賜葦北君甘心焉日本書紀

豐國前氏有臣姓有國造古事記舊成務帝

時五十狹芹彥六世孫午佐自命為國造舊事

本紀○按古事記以豐國前臣為日聖武帝

時有豐後球珠郡領國前臣龍麻呂東大寺正倉院

也文書字自可氏海氏俱孝靈皇子彥狹島命之後

也

也

針間字自可氏古事記臣姓貫于右京氏姓

錄針間據廢帝時有畫工正字自可臣山道

續日朱雀帝時有左近衛番長字自加友興

將門一條帝時有雜色長字自可春利三條

帝時有番長字自可吉忠小右皆其後也其

族有春庭氏笠氏笠氏據文仁明帝時右京

人字自可臣良宗賜姓春庭宿禰續日本文

德帝時正七位下字自可臣武雄改姓笠朝

臣文德實錄清和帝時正六位上字自可臣吉人

大日本書紀卷之六十五 聖德太子

賜姓笠朝臣、陽成帝時、右京人外從五位下

宇自可、臣秋田等、亦賜笠朝臣、三代實錄笠朝臣、

又有出稚武彥者、見下、上○按類聚符宣鈔、村

笠宿禰、附于此、不詳何族、故附于此、詳

海氏、直姓、舊事本紀仁德帝時、有吉備海部直黑

日賣、古事記雄略帝時、有吉備海部直赤尾、敏

達帝時、有吉備海部直難波及羽島、日本書紀蓋

是族也、稱○按吉備疑出自稚武彥、實不詳所系、據其

武彥之後、有海直、豈以兄弟之故、彼此相錯、猶下島

文角鹿國造、本紀係稚武彥之後、而古事記以角鹿海直為日子刺肩別之後、歟、今姑據

本紀、揭書于此、

笠氏、三尾氏、廬原氏、印南野氏、真髮部氏、角

鹿氏、吉備氏、下道氏、上道氏、賀陽氏、三野氏、

苑氏、皆孝靈皇子稚武彥命之後也、

笠氏、出自稚武彥孫鴨別命、有朝臣姓、有臣

姓、竝貫于右京、姓錄○按日本書紀、鴨別

字、說見吉備氏條又有國造、舊事本紀鴨別事、應神帝、帝

巡幸吉備、登加佐米山、乍有飄風墜御笠、帝

大日本書紀卷之六十五 聖德太子

異之、鴨別曰、是山神欲獻土物耳、因獵大獲、

帝悅、賜名賀佐、錄姓氏封以吉備波區藝縣、是

為笠臣祖、日本書紀鴨別八世孫笠三枚臣、為笠

國造、舊事本紀天武帝十二年、笠臣賜朝臣、日本書紀

元明帝時、笠朝臣麻呂為美濃守、以開吉蘇

山道、賜封七十戶、田六町、稱德帝時、山背宇

治郡少領笠臣氣多麻呂賜朝臣、備前人外

少初位下三財部毗登方麻呂等、改賜姓笠

臣、續日本紀仁明帝時、飛驒人三尾臣永主、右京

史生三尾臣息長等、賜笠朝臣、貫附右京、續日本紀

本後紀清和帝時、安藝采女凡直、貞刀自、賜姓

名笠朝臣宮子、隸左京職、宮子中務少丞、笠

朝臣豐主女、幼而淪落、失父氏、編凡直籍、預

采女之貢、其宗人笠朝臣數道等、證其事、仍

復原籍、觀音寺言、寺奴清貞等、從五位下、笠

朝臣麻呂五世孫也、麻呂天平中、為造寺使、

私寺家女生子、即隨母家為奴、請準格旨、從

良貫附、筑後竹野郡、許之、陽成帝時、左京人

左大史印南野臣宗雄言其先出自吉備武

彥二子御友別武彥三子鴨別實為笠氏祖

兄弟子孫宜賜同姓乃敕賜宗雄等五人姓

笠朝臣三代實錄一條帝時有少內記笠吉仲左

馬屬笠為政後冷泉帝時有主稅權允笠教

良近衛帝時有主計少屬笠國政外記蓋皆

是族也○按笠氏有二流即吉仲以下實不

知何族然本氏出自鴨別者尤著故此序于其居若狹者自元正帝時世為若狹彥

神社社務後世稱牟久氏常陸增井正宗寺

圓融帝時有右大史牟久忠陳類聚符宣鈔蓋其

族也續日本

三尾氏臣姓貫于飛驒笠朝臣同祖續日本

盧原氏○又作五百原系出稚武彥孫吉備武彥有

朝臣姓有公姓有國造公姓貫于右京姓氏

臣據續日本本後紀景行帝時吉備武彥從日

本武尊東征日本書紀抵阿倍盧原復命之日詔

賜盧原地姓錄其子意加部彥命成務帝時

為國造舊事本紀仁明帝時右京人遣唐譯語廬

原公有子及兄柏守等賜朝臣續日本後紀

以五百原君為日子刺肩別之後與此不合今姑從姓氏錄舊事本紀

印南野氏臣姓系出吉備武彥稱德帝時播

磨守日下宿禰子麻呂言部下賀古郡人外

從七位下馬養造人上款曰人上之先出吉

備武彥本姓上道臣仁德帝時上道臣息長

借鎌始居賀古郡印南野六世孫牟射志善

養馬事上宮太子為馬司是以庚午年籍注

馬養造請因居地改賜姓印南野臣國司覆

審所言有實乃許之續日本紀○本書吉備

記以上道臣為吉備津彥後亦同此說然宗

雄自言吉備武彥後據此本書恐誤故訂之

真髮部氏初曰白髮部續日本紀貫于右京系出

吉備武彥錄姓氏桓武朝以嫌于光仁帝諱改

為真髮部續日本紀陽成帝時有備中窪屋郡人

真髮部成道三代實錄或是族也

角鹿氏敦賀又作有直姓續日本紀有國造稚武彥

孫建功狹日命成務帝時為國造舊事稱德

帝時有敦賀直島麻呂授外從五位下續日本紀

淳和帝時有角鹿直福貴子賜越前正稅稻

五百束類聚清和帝時有角鹿直真福子授

外從五位下三代實錄蓋皆國造之後也○按古

角鹿海直蓋與此一姓然以爲日子刺肩別

之後其說不合豈以兄弟故致誤乎附待後

考後嵯峨帝時有民部丞角鹿實直平戶後

村上帝時有但馬權守角鹿辰氏園太

吉備氏出自吉備武彥子御友別命有朝臣

姓貫于左京有臣姓貫于右京武彥子據三

代實錄○按姓氏錄作稚武彥孫御友別而

下道朝臣條云稚武彥孫吉備武彥據日本

書紀吉備武彥從日本武尊東征實在景行

朝而御友別事應神帝自景行至應神既歷

四世即御友別蓋吉備武彥子若孫非稚聖

武帝時下道臣真備及下道臣乙吉備真事

廣等竝賜姓吉備朝臣續日本紀真備後爲右大

臣兼備中下道郡大領本朝同時有出雲神

門郡人吉備部臣子人東大寺正稱德帝時

河内志紀郡人岡田毗登稻城改賜吉備臣

續日本紀下道氏系出御友別有朝臣姓有臣姓有國

造日本書紀朝臣貫于左京錄姓氏應神帝幸吉備

御友別侍奉甚謹帝悅為割吉備封其子弟

長子稻速別下道國造即下道臣祖中子仲

彥加夜國造為上道臣祖季子弟彥三野國

造為三野臣祖按日本書紀參取舊事本紀○

名初稚武彥從其兄五十狹芹彥綏撫吉備

子孫多居其地至是其族益滋古事記日及

雄畧帝時下道臣前津屋有罪伏誅其族七

十人并誅天武帝十二年下道臣賜朝臣日本

書紀聖武帝時有下道朝臣人主任賀陽郡大

領仙覺萬葉鈔引孝謙帝時下道臣色夫多

賜朝臣續日本紀

上道氏仲彥子多佐臣為上道國造舊事本紀即

上道臣祖也雄畧帝時以上道臣田狹為任

那國司其妻入宮生星川王及帝崩星川作

亂上道臣族帥戰艦四十艘援之已而星川

事敗焚死清寧帝讓責上道臣等奪其所領

山部日本書紀孝謙帝時備前國造上道正道及

上道臣斐太都、竝賜朝臣、斐太都尋為吉備

國造、續日本紀朱雀帝時、有左近衛將監上道守

代、外記後世其族有為加賀白山神主者、山

記、歷名賀陽氏、作香屋即加夜國造之裔、有朝臣

姓、有臣姓、稱德帝時、備中賀陽郡人、外從五

位下賀陽臣小玉女等十餘人、賜朝臣、續日本紀

清和帝時、賀陽郡人左大史賀陽朝臣宗成、

同姓備中權博士真宗等、改隸左京職、三代實錄

宇多帝時、有賀陽郡大領賀陽豐仲、弟統領

豐蔭、吉備津宮禰宜豐恆、扶桑畧記後鳥羽帝時、

有周防在廳官賀陽宿禰重俊、弘方、東鑑蓋是

族後改姓也、

三野氏、臣姓、日本書紀桓武帝時、有三野臣廣主、

淨日女、續日本紀

苑氏、直姓、應神帝時、封御友別兄浦凝別於

吉備苑縣、是為苑直之祖、日本書紀又有臣姓、蓋

同族也、持統帝時、有園臣生羽女、萬葉集聖武

帝時、菌臣五百國為備中賀夜郡少領、備前風土

記村上帝時、有宮内少錄園臣五種、類聚符宣鈔、臣

據除目或其裔也、大

成鈔

或

其裔也

大

成鈔

大日本史卷之二百

