

東國輿地勝覽 七

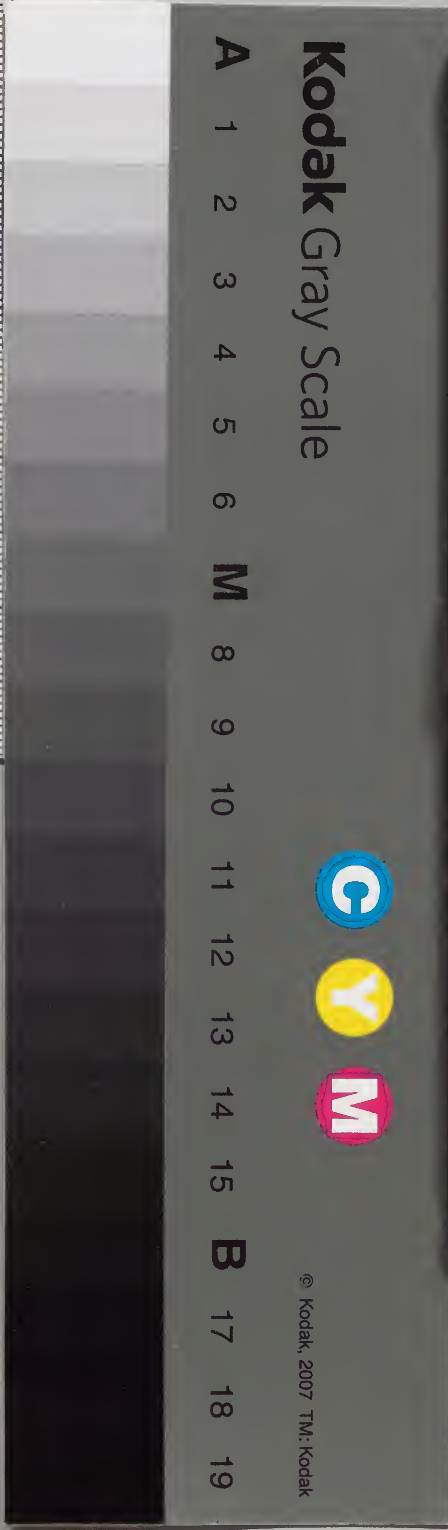
地漢第十三号

庫	文	閣	內
三八兩架	一五八九册	漢書類	

漢書類
一五八九册

共五十六册

內閣文庫			
番號	漢	1589	
冊數	56 (8)		
函號	288	12	



新增東國輿地勝覽卷之七

驪州

牧

東至忠清道忠州界四十四里至江原道原州界十里南至陰竹縣界三十三里西至利川府界二十八里至廣州界五十二里北至砥平縣界三十七里至揚根郡界



五十七里距京都一百九十里

建置沿革

本高句麗骨乃斤縣新羅景德

王改黃驍為沂川郡領縣高麗初改黃

驍縣

一作顯宗屬原州後置監務高宗

改永義忠烈王三十一年以順敬王后

金氏之鄉陞驪興郡

大明洪武二十一年遷辛禡于郡陞黃驪

府恭讓王元年復降為郡本朝

太宗朝以元敬王后之鄉復陞為府割

陰竹縣北於西伊村以益之自忠清道

來隸本道後改為都護府

睿宗元年遷

英陵于府北城山革川寧縣來屬改今名

陞為牧官負牧使判官教授各一

新增燕山七年以本州凋弊革判官

郡名骨乃斤黃驍永義黃驪驪

江驪興驪城黃利

姓氏本州李閔安畢尹金韓陰川寧堅士玄

崔俞房張登神俞

形勝居國上游金守溫報捍水馬巖李穡詩捍

巖石浮天勢野平山遠前人驪山水清竒近

大龍門山江詩

驪江長江西去複嶺北來薛文遇詩長江西去赴滄海複嶺北

來圍 淺山

北城山 在州西七里鎮 **烏鴨山** 在州南 岡

金山 在州南二里 **長淵山** 在州北 七里 **流牛山** 在州東五里

歡喜山 在州西二里 **鳳尾山** 在州東 七里 **慧目山**

在州北二里 **象頭山** 在川寧 縣西 **勝山** 在州南五里 高麗金九容詩

昔年躑躅花開處 蒼鬱翻成雜樹林 **笠巖** 在州西 五里

八大藪 在州北三里古稱 **驪江** 在州北客館

枕江而構○李奎報詩桂神蘭舟截碧連紅粧明浦
水中天飭盤繞見團扇解掛網還看縮項鱖十里煙
花真似畫一江風月不論錢紗鷗熟聽漁歌響飛到
灘前莫避船○權近宴集亭上即位三年辛未冬十
有別墅都觀察使安公敬酌以慰日既暮天朗日清
登舟中流與酌而罷詰朝江水今舟難通誠明日都
評議使司驛與左代言臣傳若曰韓山君猶在忠
驪開都觀察使其餘傳以禮敦遣安公抵承又往
置酒是日雲陰微雪江水自轉先公又承女公同舟
洽流而下時侍坐者蔡音鍾學先生男也獻酬成禮相與
權總錫也近與都事李愚俱門人也獻酬成禮相與
歡洽雲月微明天水渺漫恬淡無浪飛雪時落亦舟
甲之一勝也又明日陶齋亭學士承修文之命馳駟
而至又與登舟如昨日陶齋一時文章大手而先生之
試辛亥解元也安公雙清相公之嗣而雙清先生之

同年世交甚篤公且以文學清光
重選專制一方思輯民生以定上
入朝豈其誠心所格冰自淡釋以
意哉此其誠心所格冰自淡釋以
顧不美歟驅江山水之勝自古而
難集吾濟於流離之餘直此會合
專制之威萬務之繁亦未易而得
熒之時浮舟游樂如今日若不知
望尊如韓山威重如安公文雅如
諸公者相與同舟又不知其有幾
絕無而僅有者也近以不才得與
可以誌李穡詩驅紅形勝天下稀
天機我初來游適夏月長風吹舟
縱雙目野平山遠收煙霏臨流高
負誠難譏春花滿山波底紅秋月
不及好時節况此冰雪成嚴冬少
蒙賜環自踴躍直

似野鶴辭雙龍雙清霞器杖鉞臨
太守誠心樂嘉賓獻酬成禮和氣
來明月欲出雲還開天憐我輩又
金盃眾陽彙進自今始歌舞一曲
詩使相威名大先生德業崇天涯
同野曠山如畫波恬日正烘燥紅
窮○權近詩黃驪山水清奇冠蓋
院絃歌筵秩秩長江雲月夜遲遲
飛雪霏微落酒危亭與諸公陪盛
時○鄭道傳詩江山雪月客登樓
水落貢船淮不下友橋川在州西
萬夫疏鑿後君憂大橋川在州西
梨浦天民川在州西四十五里
津上梨浦津在州西四十三里
流江上梨浦津在州西四十三里

梨浦天民川在州西四十五里
禹萬浦在州東二十五里
帶青行藏

隨短梗身世寄許平塔洛村民店菊鎮江渡在川

條駟吏亭慈觀行處苗衣怨不堪聽

金堂川 在州東十里 豆里川 在川寧縣東五里

尊池 在州南 新增 簞巖 在州東 訥魚 新增 綠礬 出州

士產 絲 錦鱗魚 訥魚 新增 綠礬 出州

橫館 清心樓 在客館北口任元濟牧記驪之為

為新羅所并景德王賜名黃驍領於沂川前朝忠烈

大明洪武二十一年以敬順王后金氏之籍加號驪興郡

有日官以山家之說請遣 英陵者 睿宗大王命

大臣公行畿甸之北 乃得於川北之五里

命兆卜年萬意之 王已北三月庚寅乃遷

宮宅厝於此 一府 先王 遷於川北而置牧

使及通判 以地 先王 遷於川北而置牧

如可以 齒也 州之 遠若 川之 形勝 川之 繁華

岳之 山 麓 若 女 無 以 顯 川 北 之 繁 華

之 山 麓 若 女 無 以 顯 川 北 之 繁 華

峯 巖 寺 倒 於 江 心 既 聖 而 為 公 承 慶 賢

宵 登 而 即 登 南 通 三 道 公 承 慶 賢

○薛文思詩萬葉春羅指點端登臨不覺是日顏長
○西子走蒼海復樓止來園淺山遠細魚跳寒雨衣
○濤驚五嶼一三殿却功名累身為漁翁也顏
○都元與詩十載還遊此船端笑八應笑變矣顏
○茅落日明必啓一帶長江抱衆山野鶴遠盤紅樹
○紅鴻高沒碧虛問能聞前望遊湖無人見灘頭畫
○顏莫過黎丹臺白鳥也宜挂芳看青山鶴應明月歸
○天上龍抱光珠懸水問天賜玉潤難白粉買山空欲
○此來閑○在淑清詩書問燕飛觀日鏡更將風片洗
○愁願東崖佛坐危巖不西歸民家愁自山前乾塵
○皆物外登臨身世列人間仙年我必授簪為掛探塵
○檣燭侵宵能金碧玉掌散不收又下見箕監放浪
○紅書燭侵宵能金碧玉掌散不收又下見箕監放浪
○遊精山輕鼎短棹遠理清斜風細雨尋芳洲中原
○繼前蹤畫於歸此行樂歸江快上潭微茫白鷗沙

三山隱映金龍頭拍松夜川洞仙醉翠眉紅臉圍重
樓重樓歌吹落半空月上黃昏天色幽星斗闌干火
輪飛出五馬忽忽去堪笑昌黎越女一笑三年留
增李穡詩冠蓋星馳汗鼻端一登於此盡開顏涼生
兒案風涵樹翠滴杯盤雨卷山長袖輕裙飄席上繁
絃急管列楹問何人不感君具重鞅掌還兼物外開
○恨無樓記冠篇端誰名清一闕署頭揮水功高馬
巖石浮天勢大龍門山嶼居雪落軒窓外涼風來
孤篔簹間况是春風與秋山嶼居雪落軒窓外涼風來
綠終淺似香山江興味三生外鍾鼎功名一夢澤飛
歌詠大平吾事業從今白號李閑閑○李陸詩睡起
銅鉦掛樹端水光相與照衰顏江侵壁寺九層塔樓
對龍門千仞山故齋極知無字內凄凉酒訝不人問
辛勤又向何處塵裏空炎波頭白鳥閑○李頌祖詩
事紛紜日幾端登臨四夕偶開顏江邊老樹不知歲

天末遙何處山仙竇肯尋三島外風流却勝五湖
 間忽忽杖鉞皇華使胡奈奔馳未暫閑○金宗直詩
 維舟茅舍棘蓬魚鳥河身識我瘡病後猶能撰杖
 履謫來纔得賞江十年世事孤吟裏八月秋客亂
 樹間一靈荷闌仍北望蒿師作載不豢閑○申用既
 詩江烟舟舟惹毫端江澄澄照瘦顏細鱗鳴邊唯
 白鳥翠林橫外亦青山八窓勝景雙眸內一雨寒聲
 萬雷問自笑名途長楚躡任他漁叟管清閑○日本
 僧梵齡詩長江魏練接蒼端倦客堪醫塵土顏清磬
 月高知遠寺平林雲盡辨遙山朱萐碧毫照波底沙
 鳥風帆近坐間三向二韓傳國命却委孤負一心閑
 只○金桐詩澄江來注自天端樓二登臨可照顏痛飲
 咽灘聲兩岸開徒倚朱欄還一笑孰爲忙也孰爲閑
別館 在清心樓東使慮懷慎創
 歲久頽廢校涉權何愷重修

新增
迎賓館

在客館東舊號賓仙今上二十一
 年拜英陵御是館命改今名

學校 鄉校 在州東二里

驛院 新津驛 在州東五里 安玉驛 在州南三十里 楊花驛 在州南三十里

在州西五里 草溪院 在州南五里 加老介院 在州南三十里 破

場院 在州南二十五里 新院 在州北四里 福川院 在州西三十里

在州東五里 寶通院 在州北二十五里 子川院 在州北三十里 普濟院

佛宇 報恩寺 在驪江東岸鳳尾山古神勒寺有甃
 浮屠故俗號甃寺我睿宗朝遷

兵陵于寺之西十里遂改構為巨刹因賜今額○寺有
江月軒高聳夕僧懶翁所居懶翁死其徒弟藏舍利
干石鍾仍建真堂碑為記又在大藏閣李崇仁為
記○金寺溫記驪之為州居國上游山明水麗號稱
樂土而神勒寺正居形勝之中昔玄陵王師懶翁韓
山牧隱李公二人相繼東遊由是寺遂為畿左名刹
越成化九年大王大妃殿不命有司因舊更創賜
額報恩為先王陵寢之道場焉初世祖大王夢
見為世宗大王晚奉晤自歡如平昔世祖追感益
切為世宗大王昭憲王后欲於英陵之側創
建佛寺以為薦福之所乃命有司伐材流桴積于江
岸一夕潦漲盡為狂濤所逸明年世祖晏駕國家
多故遑緝始會日官上言英陵坐局所直之宿
有下麻古經者宜改建玄宮以應不休睿宗下群
臣議皆曰改葬古矣葬故有闕則尚且改葬况今風
水之司有言必有所稽不可不從睿宗分遣室相

永擇厥地群臣啓曰驪興之北有一大洞岡巒列勢
主對粲然法曰山頓水曲子孫千億以臣等所相陵
寢所安無右於此睿宗傳旨于朝曰可以成化五
年已丑遷世宗擇宮于驪州襄事既訖大王大
妃殿下懿旨若曰先王見父王于夢將欲創寺
英陵之下仙馭遄回奄棄臣民夫及營締今先王在
天而我等不亟從事於遺旨其何以奉先王於地
下乎即命上黨府院君臣韓明澮西平君臣韓繼禧
等令毋遠寢園擇定置寺之處臣明澮等啓曰陵室
坐地之內無可立宇之地神勒一寺一名靈寺古賢
遊賞迹窅然且去先王瑩域甚邇鐘鼓之聲可
達若即而修之則因舊為新事半功倍莫此為便壬
辰二月懿旨傳令陵室甫畢不可又使齊民今
刊經都監已罷所用錢谷尚多其餘其內需司專掌
出納償役遊手無或告弊命臣明澮臣繼禧為提調
驪州牧使臣李慎孝原州牧使臣金春卿內侍府尚

膳臣李孝智為監役官以其年二月始役告訖於冬
 十月因舊而修葺者幾間刻新而改構者幾間摠二
 百有餘間鐘鼓道具與夫日用什器之類悉皆新鑄
 臣惟寺刹之興廢固有待於時而又豈關其間
 神勒風景之美聞於我國而士大夫風帆徑來舳舻
 相銜未有一人就而與知幸今黃驪大府千百年山
 川磅礪之氣潛藏秘伏乃發於聖明之日分王
 之玄宮載營厥邑大事已定大慶已始開我國家億
 萬年無疆之基於是府陞為州寺亦為之一新是乃
 時之所往而數之所關者然也我
 不以時有古今地有彼此而盡念先王之遺旨陵
 室既遷亟創佛寺其善繼善述丕丞丕顯之美光于
 列聖卓越前古臣雖老昧敢不拜手稽首敬書于策明
 示後世乎○李穡詩遠岫長江外疎松翠石傍招提
 開福地普濟故真堂縣令頻腰笏山僧獨面墻何當
 尋野艇清肅倚蒼漘○金九容詩柞掉回盧瀨松舟

繫石磊清風吹老樹明月滿長江說法龍應聽參禪
 虎自降徃來幽興熟苔徑接蓬憲○權近詩我來愛
 此好江山終日乘舟又濟欄不底森羅開佛刹林間
 隱約見仙壇指心頓教清律慧嚴事雅文然似薛珍
 重老禪燕羨簡留題還想後人春○崔倫詩覽寺鐘
 聲半夜鳴廣陵歸字夢初驚苦教張繼曾過此未必
 寒山獨并泉寺在觀真山○李奎繫詩吾師於物
 擅名樓高奕元驅來嵩景波色合相華細雨付情樂燕笛
 殘陽野興酣朝暮鳥雲門外樹古今人已忘貪幻出一
 雲歸鴈工先後出水深忽雨三壤而瓦瓦原應臨
 寺名部注井涵涵月對深空開僧庵谷虛堂空容
 淡陶魯江中何必北召風巍樹景宜南齊天霞色架
 於火曉店煙半翠似藍平占清幽君自適晚逢佳勝
 我亦慙洗心長社如阿隱必小煎茶處可下北寺
 琪儻有苦頭質味定不妨時喚若龐參

在歡喜山。李奎詩：漢煙變萬壘，青望下何許。是神京開雲，更堪漳浦外，劉漢無人尋。常一壽已分長。沙流賈誼，更堪漳浦外，劉漢無人尋。常一壽已分長。乞與忘憂物，逐客逢志益下平。袖通寺鐵。

甲寺俱在歡長興寺亦象鷲巖寺上院寺

高達寺俱在慧日山有高羅翰林，學士金廷彥所撰。僧慧真塔碑。韓脩詩：二十年前似夢。

問少寺交契，半黃泉。今來高達古精舍，為有圓通大福田四面山屏圍，紺宇一條碑石倚。言天笑談竟夕。

忘歸路還似當時在妙蓮。

祠廟社漫壇在州文廟在鄉城隍祠在州厲

壇在州

陵我真陵昭憲王后附葬

遷于州北城山起陽，日朝麟趾碑銘。堯會丹朱而禪，舜舞有重華之德而堯之仁，蓋以遠矣。王舍泊邑考，而立武王武王有玉承之，周之季蓋以昌孔子。

曰唐虞禪夏，殷周繼其義。一也。一者謂皆無私心也。我太宗之禪位也，非堯文之心乎。我世宗之受禪也，其舜武之德乎。太宗之在位也，早建元了。

提為世子擇賢師，文以盡教養之秀。世子有童心學，不就德不進。太宗深以為憂，象樂成，及六月，世子

失德滋甚。太宗欲立嫡孫，滿大臣等進曰：「世子下教養，世子無所不至，尚且如此，今立幼孫，寧能保

異日之賢乎。况廢父立子於義如何。莫若擇賢為嗣。時世宗以世子弟次孫為三曾封忠寧人君。

太宗曰：忠寧最賢，諸子中宜立。以立為世子，宗親文

武百官拜賀，中外洽然稱頌。遂以委聞。天子勅曰：

卷七

立嫡以長平古不易之常道繼嗣子之賢不若國之
衰存亡係焉上為國家長久之慮故欲立賢為嗣聽
王擇焉是年八月太宗奉冊尊上太子建為太子
號聖德神功上王明年己亥春正月太宗尊上太子
寺王劉泉封世宗為王六月太宗尊上太子建為太子
比以弟三子孝弟力學可以繼承太宗死且白陳年
請襲以位朕惟王識見明達於先所請夫繼世在於
有後而傳序在於得人今王簡賢命德俾宗之有托
以副國人之所望良用嘉悅賜王宴事不惟王一家
之慶且為三一人之慶也又勅世宗勸勉以忠
孝之道乃賜定亨八月使到國初聖受宴于景福
宮之勤政殿禮樂之盛實動一國初太宗於漢陽潛
洪武丁丑四月十日壬辰生世宗於漢陽潛邸
歲丙子王后夢太宗抱世宗坐於日輪中未幾
太宗登寶位而世宗又承大統天之命有德豐饒然

哉世宗自在開天性好學手不釋卷沈默寡言有
穆穆之容及即位大佐聰明睿則首出庶物之聖
裕溫柔則容民畜眾之德制物獨運而有發強剛毅
之執可以可眾而有齊莊中止之敬精義入神而
文理密察之別每以內故求永平明受朝次視事
引輪對次御經筵乃八內猶覽書史無少懈於是政
無不舉事無不治疾太宗既傳位自念付托得人
樂水之趣屢出遊幸牧以自怡閒謂近臣曰得明
主委國政無憂者天下無如我也豈唯天下無如我
者古今亦無如我也蓋其憂之也深故其喜之也如
此冬十月盡草中外寺社教碑皆歸于官尋罷五教
正留禪教兩宗於是異端之教闢之廓如也歲庚子
春始置集賢殿選聚文學之士備顧問也是夏元
敬子后違店避忌于外掖帝徒步至有露宿奉藥常
不離側七月王后薨水漿不進太宗親之乃小
進辛丑八月天子征進馬萬匹太宗親之乃小
賜

以銀幣九月上太宗太上王之號壬寅五月
太宗文皇帝崩仁宗昭皇帝登極奉表進慰稱賀盡
禮天子喜獎忠懇賜以彩幣歲乙巳仁宗崩宣
宗章皇帝御極又遣使慰賀宣德丙午春天子稱
嘆至誠賜幣以及王地是年冬又賜五經四書性
理大全通鑑綱目等書籍自是實資無歲不到至解
所御寶裝條環及刀劍以賜之己酉夏幸成均館
謁先聖取士國人常忠金銀非上產而朝廷歲貢難
繼乃遣親弟誠寧不袒具田陳請天子特許免進
戶以土物効誠賞賜相甚厚是年冬天子勅曰朝
廷所遣人等至王國中但以禮待之毋贈遺以物
王父子故事朝廷多歷年所愈父愈篤朕所深知非
左右道習所能聞也又勅曰王可謂卓然賢王者矣
先是渡猪江等處野人與他部落連結其所擄掠遼
東開原邊境軍民逃至我國者五百餘名悉皆解送

京師野人懷憤犯我三邊癸丑去命判中樞院事崔
淵德中樞院使李順蒙等往伐之其酋李滿注等烏
窺獸奔覆其巢穴而還甲寅春又謁先聖取上三月
丙午謁獻陵甘霖降于松栢又降于景福宮後園
松栢百官請陳賀不受咸言道北門於江州郡本高
麗舊疆我祖宗興正之地也而為野人所據始置
會寧城據城慶源慶興等諸縣盡復其舊乙卯春
宣宗崩今太上皇帝機祚奉表陳慰天子遣使賜
錦殿王統戊午八月又賜遠遊冠服壬戌五月遠
使人登書至我北門拓諭邊將語之曰天無二日民
無二王今大明統一天下汝何發不道之言遂拒
不納世宗馳奏京師天子嘉其忠甲子春勅
曰所請邊將悉能遵奉罔有違怠三其寶或時賜交
龍袍以寵異之對馬一收等島賊徒竊于國公海
之地又近我濟州之境遠將論捕或盡其窮逃竄
奉表皆送宗使人諭高士補送高士命悉

天子... 廣津院... 德院... 入院... 渡迷院... 鄭金院... 御天... 講况... 和真... 廣津院... 德院... 入院... 渡迷院... 鄭金院... 御天... 講况... 和真... 廣津院... 德院... 入院... 渡迷院... 鄭金院... 御天... 講况... 和真...

入院 在州西三十里 大也院 在州南三十里 渡迷院 在渡仁
德院 在州西十五里 沙斤乃院 在州西十五里 鄭金院 在州西十五里

廣津院 在廣津北岸

佛守 神福禪寺 李穀有重營記 奉水寺 俱在漢山 修理寺

藥井寺 在漢山 百種寺 在州北 水鍾寺 在早

谷山 徐居正詩秋來雲物易悽悽宿雨連朝水拍堤下界煙塵無地避上方樓閣與天齊白雲歷歷誰堪贈黃葉飛飛路欲迷我擬往參東院話莫教明月惟禽啼龍津江上古伽藍石經崎嶇入翠想憶昔屢邀靈運過至今猶阻遠公談溪邊鉢龍應伏石三翻經虎更參白蟻青鞋吾亦在相逢一笑虎溪南

六下

伯仲寺

一名巖寺在下津站東○徐居正詩招提

客來山形臨水斷水勢觸山迴坐共高僧話曾襟自不以

奉恩寺

在楮島南

社稷壇

在州西

文廟

在鄉校

城隍祠

在州南

厲

壇在州北

陵

獻陵

在州西三十里大母山之陽太宗恭定大王陵元敬王后附葬○卞季良碑銘

天之將降大任於有德也必生聖子神孫以開景運以承洪祚我朝鮮太祖康獻大王之興也以我

大宗為子以我殿下為孫意戲盛矣豈人為之所能及哉天也其與商家賢聖君之繼作周家大王王季

文武之相承何以異哉臣謹按璿源李氏全之望姓司空諱翰仕新羅娶宗姓之女六世而至諱兢休

失焉撰三綱行實則礪風俗也作明皇戒鑑則防逸樂也修通鑑訓義治平要覽則監興亡也集歷代兵

要貞不忘戰也以至醫藥諸書亦皆校定如新鑄字記里鼓之類又無所不致其意也作陣說閱習陣法

益修戰艦增制火炮城郭修甲兵鍊而武備嚴法律明讞獄平而刑罰清戒酒恤刑皆下教書戒飭官吏

當是時雖百工技藝咸精其能上林園官請備花器教曰予性不喜花卉有司當務實桑楮果木皆切於

日用汝等自今以後以此為職可也嘗謂大臣曰歷觀往昔大平之世尚有牽裾切諫者今雖小康未及

於古未見有敢言者何也常開懷求諫務使盡言言雖不中未嘗罪之事無大小必與大臣謀而後行故

無有過舉景泰元年庚午春二月不豫醫盡其術禱編于神終未効十七日壬辰薨于別宮春秋五十四

在位三十三年臣民沐浴恩澤咸謂大德必得其壽永享萬年而奄棄萬姓嗚呼慟哉大小臣僚以至輿

臺僕隸莫不失聲號哭今上殿下奉遺命即位于
 梓宮之前亮闇肅禮率羣臣奉冊寶上英文睿武
 仁聖明孝大王之號廟號世宗夏六月十二日甲申
 合葬于英陵之西室亦遺命也計開天子慟悼遣
 使賜祭又賜誥命謚以莊憲賜我殿下賻待厚仍
 襲封王爵錫以袞冕九章王妃冠服其賜我殿下
 下誥命略曰故朝鮮國王李其慈惠謙恭聰明特選
 樂善循坦纖毫能謹敬天事上終始一誠仁厚乎於
 國人功烈著乎邊境自朝鮮有國以來罕有如王者
 也爾李其乃其世子忠孝有誠敬慎不懈以長以賢
 宜膺傳襲惟忠惟孝以求率乃父一行蓋我世宗
 盛德光于四海升聞于天故終始哀榮之典如此之
 至嗚呼盛哉王后沈氏青松世家皇曾祖諱龍
 高麗贈門下侍中清華府院君皇祖諱德符事高麗
 恭愍王再為門下侍中至我恭靖王朝為門下
 政丞封青城伯皇考諱溫領議政府事封青川府院

世

君皇妣安氏封三韓國大夫人領教寧府事天保之
 女后生而淑媛太宗妙選柴嬪封敬淑翁主敬
 事兩宮篤承恩眷世宗封王世子后封為恭姬宣德壬子歲從禮
 嬪官言去美稱改封王姬后封為恭姬宣德壬子歲從禮
 宗在潛邸后之進退世宗必起立深加敬禮及
 為中宮累受天子賜賚后禮接嬪媵下至侍宴
 皆有恩視庶出子皆如己出撫愛有加御膳進則必
 親臨省視以盡誠敬有進戒之助無私謁之行壹儀
 克正化流邦國遠道太似之風正統丙寅春蓋疾
 宗日夜臨視我殿下待側奉湯藥三月二十四日
 辛卯薨年五十二謚昭憲七月十九日乙酉安厝
 于英陵東室后誕八男二女長即今上殿下
 次也祖諱封首陽大君次瑤安平大君次璆臨瀛大
 君次興廣平大君先卒次瑜錦城大君次琳平原大
 君亦先卒次瑛永膺大君女長未笄而卒贈貞昭公

主次貞懿公主下嫁延昌尉安孟時慎嬪金氏生六
男長增桂陽君次璵義昌君次琛密城君次翼峴
君次璋寧海君次璩潭陽君在服中而卒惠嬪楊氏
生三男長琰封漢南君次琰壽春君次璩永豐君淑
媛李氏生一女貞安翁主未笄尚寢宋氏生一女貞
顯翁主下嫁鈴川尉尹師路宮人姜氏生一男瓊和
義君我下殿下顯德王后權氏贈議政府左議政專
之女誕一男一而薨男弘暉今封王世子女敬惠
公主下嫁寧陽尉鄭宗司則楊氏生一女幼首陽娶
贈左議政尹璠之女生二男一女長德宗許桃源君
餘幼側室朴氏生一男幼安平娶贈左議政鄭淵之
女生二男長友直宜春君次友諒德陽正臨瀛娶贈
右議政崔承寧之女生二男二女長澍烏山君餘皆
幼庶平娶僉知中樞院事印自守之女生一男溥永
順君錦城娶贈左議政崔士康之女生一男幼平原
娶贈左議政洪利用之女無子永膺娶贈左議政鄭

忠敬之女和義娶承政院同副承旨朴仲孫之女側
室公氏生一男幼桂陽娶判中樞院事韓確之女側
漢南娶戶曹正郎權格之女生一男幼密城娶仁順
府少尹閔承序之女生一男壽春娶副知通禮門事
鄭自濟之女生一男翼峴娶禮賓少尹趙鐵山之女
永豐娶司憲執義朴彭年之女生一男長適敦寧府承
允童之女貞懿公主生四男二女長適敦寧府承
鄭光祖餘皆幼貞顯翁主生二男皆幼宜春娶右議
政南智之女臣竊惟化王之聖著於物聖人之倫著
於政惟我世宗以生知之聖建中極爲人倫之
至善繼善述闡帝王之孝九族既睦萬姓咸和庶務
畢諧聲名洋溢天子褒其忠賢錫予寔繁隣邦服
其誠信梯航相繼臣侍是十年出入政府六曹二十
餘年親近耿光信乎致廣大而盡精微極高明而道
中庸實東方之堯舜云

庚子年七月

乾剛之聖母儀一國化彼四方且有多男之慶生我
乎天作之合而與周之太姒匹休云臣筆力蕪拙不
能稱頌盛美不幾於畫天地之大譽日月之明者乎
然承命不敢辭謹拜手稽首而獻銘銘曰舜承帝
堯重華允協武繼文王克昌大業德盛而帝功高而
王煥乎有章載錫耿光與賢與子天實命之或禪或
繼惟公匪私惟我世宗天縱生知孝弟之性忠信
之資好學不倦周情孔思明明太宗惟幾惟深廢
昏命德堯文之心敷奏天庭帝降俞音旋倦子勤
乃禛以位天子錫命皇華率至天子錫宴周行
是示道積厥躬聰明睿智宵衣旰食勵精圖理克承
負荷父王以喜奉歡兩宮愉色婉容問寢龍樓
益虔益恭喪盡其哀祭盡其誠天降甘露式昭厥靈
在宮雖離周有偏恩家法克正人無間言伯兄居外
來見源源既而召還敬愛彌敦因心則友斯翁弟昆

東坡

十一

其湛曰樂華萼相輝以及九族恩澤覃施振振子孫
禮遇群臣刑戮不加至誠事天天子褒嘉何錫予
之條瑤寶刀又何予之袞龍之袍以禮交隣隣邦輯
和梯航執轡萬里一家民既富庶仁義漸摩止仁止
孝止敬止信達中致和人倫堯舜銓注法精僥倖屏
迹任賢使能各當其職田制既定猾吏手縮不禁不
極新樂聲容祖宗功德會用雅樂始斥女樂親臨
養老秋以為式撰集書史監觀得夫訓民正音一洗
陋俗貢許士宜撰集書史監觀得夫訓民正音一洗
所施為無非燕翼建國明方舊福是復威德遠被無
思不服偏師指北戎醜息直搗巢穴彼自顛覆尺
書下南倭奴面縛歸之京師俾就顯戮安不忘危治
不忘亂城堡據險戈予乃銳戰艦新造堅如鐵石火
燭發機疾若霹靂軍資器械遠邁前昔好生之心益

東坡

十一

致欽恤刑罰平允人無負屈百工技藝成底于則不
喜玩好務從實實愈執謙遜求言如渴魏巍之德郁
郁之年文難名之盛莫大之勳虞周與傳漢唐無聞
三年間為父為君昊天不弔奄棄臣民遠適纏悲哀
慕如親我王嗣位至孝由性明以繼明聖以繼聖
山陵喪制悉遵遺命天子致弔賜祭誅行節惠定
名美謚以贈厚賻亦至恤典斯飭俾襲王爵錫之冕
服賚及王后俱天之妹業嬪王家正位乎內太如之德
惟王之配為生之慶於戲先王嘆興亡鑑星未
誅實我東方億載之慶於戲先王嘆興亡鑑星未
五周忽遺弓劍因山為慶同宮異室仰思日角五內
痛裂惟此盛德萬代如一謹撰梗李仁孫墓
祭拜獻銘詞天長地久焜耀無期李仁孫墓
西十里李季甸墓
五里

古跡

川寧廢縣

本高句麗述川郡一名省知買新
羅改沂川高麗改今名顯宗九年

屬廣州後置監務本朝太宗朝例為縣監
睿宗朝廢之并于州為真村在州西二十五里
古山

城在州北五十二里石築周
三萬八千八百二十五尺
馬巖在州東一里
水因名郡為黃驪巖之得名以此李奎報詩雙馬
雄奇出水涯縣名從此得黃驪詩人好古煩徵詰來
往漁翁

豈自知**四友堂**在馬巖任元濬構堂扁曰四友
川為金灘經仰巖會蟾水奔流漸廣為驪江瀟
泅清徹可愛江之西有馬巖盤礴峻麗奇特絕
水之功大為黃驪一州所賴岩之名由是而著
林宜樵蘇宜畋漁隨所得而自足遠而望之雉岳
門諸山嶺青篳碧出沒於烟雲杳靄之間氣像不一

林宜樵蘇宜畋漁隨所得而自足遠而望之雉岳
門諸山嶺青篳碧出沒於烟雲杳靄之間氣像不一
龍

真所謂名區勝地而西河任先生之別墅存焉嘗構
 一堂扁曰四友蓋取之耕牧漁樵也間屬子記予惟
 耕於野牧於郊林若樵之水若漁之皆山林肥遁者
 之所樂先生以功名富貴之盛享軒冕圭組之榮
 心之所奢注物議之所倚重於斯四者不可得而為
 文今復取之何耶嘗聞山林歟阜壤歟所處之地雖
 不同所寓之志無不同居岩廊而思江湖厭繁華而
 樂幽獨達人君子雅性如此先生雖勲高望重冲虛
 挹損鑑止足之戒有勇退之心者非一日况驪之別
 業乃先生家世青氈先壠揪梧之所在其距京城僅
 二日先生於退食之暇佳晨令節往復上塚擊牛羊
 薦苾芴以盡如在之誠退與鄉之父老從容談笑於
 耕者而問稼穡之道於牧者而講生計之術於樵者
 而歌伐木之雅於漁者而論濠梁之趣怡然若浚薄
 之與交寂寞之與友友之不足而名其堂名其堂而
 著之記其友也非面也心也夫友者友其德其取友

非一有友古之人者有友一人矣能友一鄉之高士如
 士者友古友一世人嘗聞其人矣能友一鄉之高士如
 耕如牧如樵如漁者蓋之輔之久而敬之則於先生
 見之矣嗚呼失正有言親親而仁民而愛物又
 曰民吾同胞物吾與也則君子之取友當先於人而
 後於物歷觀士人高士韻士如淵明之友菊子猷之
 友竹和靖之友梅濬溪之友蓮或取其馨德或取其
 清節心乎友之而計物我於無間者矣近有金先生
 敬之居驪江名其堂曰四友是取之豈徒哉然其所尚皆不若
 江山為六友其友之也亦豈徒哉然其所尚皆不若
 先生之所友在人倫日用之常而不在於形色玩好
 之末取友之道於斯盡之居正亦以四佳名亭四佳
 者春夏秋冬之謂元亨利貞君子之四德也焉居正
 欲從四德君子之說而友焉其所以友四則當不讓
 於先生先生其亦有取乎如枕流亭
 有所取請與先生更商略之枕流亭
 在川寧金沙

廉東亭之在輔中也內徒川亭縣築亭跨水偃息其上因取漱石沈流之語以表之既還請予記予曰東亭不避嫌事下難難關巧濁之茹納震撼擊撞之鎮定勁氣沮金石忠誠動心神可謂確乎其不可拔矣雖曰竄逐于外完肌膚全性命山水之樂適償所願則上之所以保全之其思如天矣足以食息不敢忘所以處江湖之遠而憂其君何名亭之反於此耶將洗其耳不願世事之聞其將索其身不欲塵累之及歟東亭曰不然未水也其氣調乎入則徹骨而寒矣心之昏濁於是乎澄明心之擾亂於是乎靜定可以事上帝可以格四靈是以天一生水而為五行之長萬物之所以蕃皆水之功也今人朝暮扣人之門戶求水以何也一日不可無也一日無則人不得以保其生水之功大矣其曰枕之者觀之耳非有他也此吾之有取也索予畢其說予嘗聞天地

之間水為大故地在水上為永所載則凡有形色生聚於兩間者皆枕乎水矣獨人乎哉今夫山巍然大矣上極乎天禽獸草木依之以生雖有雨露之養苟非水氣通乎其間將何以逸其生哉况乎平原鉅野斷麓平林其水之出也勢也是則人之所居非水無地人之所食非水無物水之與人蓋不可須臾離也明矣東亭居移養移識高一世素富貴則行乎富貴素患難則行乎患難蓋自得者深矣吾知夫雲散月出水流風生東亭脩然遺世而獨立尚何富貴患難之有動於其心哉則斯亭也天所以益厚東亭也均施四方使吾民滌煩熱通精神蹈舞上德則在乎天矣是為記○高麗廉興邦詩詩酒歡娛近百年古入遺迹在林泉紅塵十載銀臺籠爭似伊菴一醉眠○金沙居士枕流亭楊柳陰陰暑氣晴洗耳不聞塵世事潺湲只有小溪聲○麥壠高仞水滿池荒村寂寂傍江湄紅塵南北紛紜事說與沙頭白鳥知○驪江

渺渺控龍門隔岸漁燈認遠村田父夜歸無雜語但
 祈禾稼滿郊原○金九容詩遠遊南國已三年移旂
 金沙自醴泉賴有伊庵遺迹在枕沙亭上枕書眠○
 鑿池栽柳構茅亭蒼翠濛濛不肯晴忽破銀臺花月
 夢綠陰時有一鷺聲○夢魂猶繞鳳凰池問舍求田
 碧水湄不用區區藏姓字禽魚草木已曾知○扁舟
 短棹欵柴門兩夜還迷水上村為
六友堂 在川寧
 問金沙何處是一燈明暗隔林原
 齋金九容謫驪江構堂以居名六友○李穡記永嘉
 金敬之氏名其堂曰四友蓋取康節先生雪月風花
 也請予說其義予不願學也且無暇未之應夕矣其
 在驪興也以書來曰今之在吾母家也江山之勝慰
 吾於朝多非獨雪月風花而已故益之江山曰六友
 先生其有以教之乎曰吾之衰病也又天時變于上
 吾懵然而已地理隕于下吾冥然而已康節之學深
 於數者也今雖以江山冠之示不康節同然易之六

龍六虛為康節之學之所從出則是亦歸於康節而
 已雖然既曰不願學則舍是豈無言乎曰山吾仁者
 所樂也見山則存吾仁水吾智者所樂也見江則存
 吾智雪之歷冬温保吾氣之中也月之生夜明保吾
 體之寧也風有八方各以時至則吾之無妄作也花
 有四時各以類聚則吾之無失序也又况敬之氏曾
 中洒落無一點塵渣又其所居山明水綠謂之明鏡
 錦屏無忝也哉雪也在孤舟蓑笠為益佳月也在高
 樓樽酒為益佳風在釣絲則其清也益清花在書榻
 則其幽也益幽四時之勝各極其極以經緯乎江山
 之間敬之氏侍側餘隙舟乎江屬乎山數落花立清
 風踏雪尋僧對月招客四時之樂亦極其極矣敬之
 氏其獨步一世惜哉友同志也尚友乎古則古之人
 不可一二計求友乎今則如五禽者亦豈少哉然敬
 之氏所取如此敬之氏其獨步一世者哉雖然天地
 父母也物吾與也何姓刀非友哉又况大畜之山習

坎之水講習多識真五益友也哉於是作六文堂記
○鄭樞賦瞻彼灑江之域有新堂兮翼翼繁卓犖之
高人兮於焉會其嘉客其所友者伊六兮匪庸流之
可親高人與之有素兮宵襟以之絕塵噫嘻美哉彼
洋洋而流惡兮行有尚而不息彼峩峩之厚下兮高
不危而安宅彼芬葩之灼灼兮於台章以時發彼望
舒之娟娟兮粵無私之遐燭巽二兮命兮穆若滕六
便嬖兮掩隱自西東兮南北悉夸耀其若雷或崇日而竟
之相接何笑聲之啞啞交談鋒其若雷或崇日而竟
夕若乃原其居則家于大極樁其族則遍于六幕自
混沌之既闢形象著兮維式羗世俗之懵若常與共
而不識于嗟儂之惛兮與夫盲而冥擇猗上浴之元
絲早研思於大易知良明以固結蓋由中之有得爰
有六一老人迅其行之無迹既周覽乎八區過里閭
而信宿遂登堂而揖客進主人而告之曰賢哉子之
友于六也信莫然而出俗然其得失豈無說乎方其

倚柱兮波明鈎簾兮峯碧散春園其紅綠掛秋空兮
皎潔方暑溽而清激歷冬温兮洒白於斯時也或對
酒兮彈箏或憑欄兮聞笛神怡志適此樂何極至若
樂近乎瀟則需裳數乘乎熾則折屐色愛之酷也伐
性明翫之尤也寡觀好觸乎爽也生疾恒犯乎寒也
患疥予嘗聞諸夫子朋友數斯疏矣其在咸而懂懂
匪聖人之所美蒸俗情之相好方寸險其莫測始其
交也若漆忽焉怒兮反目乃乘除其因由兮緣物我
之成敵雖六女之清兮迨為敵則一也有一德之大
人兮超兩儀而獨立其背不見其身兮矧來撓之
可矚盍捐子之文六從大人以學焉主人乃回望際
原莞爾笑而颺言曰吾子之云異乎我聞夫方之與
物類聚群分莫不有則夫豈大人之學必也廓乎虛
寂吁彼朋之若否其自我而損益與其退藏於無物
寧出而與客樂兮乃歌曰月出照兮山之阿風徐來
兮江自波花之解語者益佳雪水可以煎茶於堤相

與温陵竟莫知防斤谷處在州南三十里新堤處在州西

五新仍伊所在州西十五里登神莊在川寧貞一十里

州郡時其田丁戶口不堪為縣者或置鄉或置部曲

屬于所在之邑高麗時又有稱所者有金所銀所銅

器所魚梁所蠶所紙所瓦所炭所鹽所墨所糞所

有稱茲者分隸于各宮殿寺院及內莊宅以輸其稅

石諸所皆有土姓吏民焉金富載撰三國史地理志

不復具錄而鄭麟趾撰高麗史亦因之今既著姓氏

則其姓氏所本之地不可不載故據周官六翼而賞

之當今有所可攷者纔十之一

二並附入于逐邑之蹟之下云

新增

名宦

本朝

鄭誠謹

崔淑精

俱為牧使

人物

高麗

閔令謨

少好學仁宗朝登第明宗在

驕從甚盛有人曰此公之宰相也及即位令謨以刑

部侍郎掌南省試至放榜王見之與所夢者肖始有

大用之志不次遷擢累官至閔湜今謨之子性豁

門下侍郎平章事謚文景

舊無貴賤一如平日人以是多之明宗庶子僧小君

招權納賂朝士爭附獨湜不往其弟曰兄盍往湜曰

虹沙彌輩敗國家弟愕然流汗蓋虹一端接地一端

屬天喻小君子而毋賤也湜之放曠類此官至右

散騎常侍李允綏

官至戶部侍郎

李奎

報

允綏之子九歲能

史百家佛老之書一覽輒記明宗朝登第高宗時累

兩判我書省事時蒙古兵屢加徵詰奎報父掌

府事以門下侍郎致仕謚文順性豁達不營資產肆

酒放曠為詩文注洋大肆一時李涵奎報之子登

高文大冊皆出其手有集行世李涵第知洪州事

閔漬擢魁科嘗從忠宣如元世祖命公卿議征交

士累官至守閔祥正漬之子登第閔瑋子登第

政丞謚文仁閔仁鈞今謚之孫至巨官謚聖公如學

圖判書閔仁鈞士才無意容口無俚言動循禮法門生故吏

子結夏課居無怠容口無俚言動循禮法門生故吏

新學後進造謁則必整冠束帶待之如賓談經論道

而閔宗儒仁鈞之孫至贊成事天資莊重閔頔

宗儒之子登第官至密直司事好賢閔思平頔之

愛上待孤寒晚進尤致情禮謚文順閔思平子少

有氣局政丞金倫號知人以女妻之登第官至贊成

事居官處事不為崖異常以詩書自娛所著及菴集

行世世閔朴忠平之弟登第忠王時累遷左本朝

謚文溫閔朴司議大夫後封贈其君謚文妻

閔霽林之子頔之孫溫子清簡謚書登第借屋清要

元敬王后李行世謚文華號翁子有本行世新

增閔暉登第官至人閔壽千暉之子登第官至

題詠村市魚兒美李崇仁詩云云烟沉江自

波生公詩曰黑鳥飛渚云云半似丹亭半似

詩李燭詩大無無生青冠冠隔岸疎鐘

志欽何之羅江一由山如畫云云

林下寺 全詩在詩云云 海客查通雲漢上

高麗許 全詩在詩云云 仙入玉降紫雲間 金沙入詠 李稿 西山採薇

何人能 能來歲歲起仁壽心 東江釣魚 早開鮮味

起頭從 張詩歸 龍門斷藥 地靈多藥 漢浦

期安 在哉 虎公耕田 牛野身龍 婆城三雨 天意

弄月 高入弄明月只大紫鸞筆 長興拾粟 秋風初瑟瑟粟子

龍叶又 一起竟可遲 注色尋梅 賦以逼真少栽塔離俗多

落地時 記金丸 注色尋梅 賦以逼真少栽塔離俗多

詠驪江 崔淑精詩長石出魚鱗散世累雖未滿塵纓聊

可辨白 鷗本無事群飛戲情暖何當謝拘束浩蕩為

爾伴 徐居正詩人生百年內百年亦不滿况嬰塵

網中何 能任蕭散瞻彼驪江水清纓可漣我無

適俗韻 不隨時吟暖老矣謝蔡笈行與赤松伴

渡舟 崔淑精詩送北濟人無少休波濤起山岳烟雨迷汀洲

不繫亦 不纜悠悠春復秋如標傳說楫可邇銀河流

徐居正 詩少遊黃驪四紀今轉頭登樓俯長流

慷慨無 時休黃鶴去不返草堂鸚鵡洲題詩憶

崔侯傑 句傳千秋君今繼家聲美名水同流

大敷 崔淑精詩平林望不第一趾連江嶺薛密百

氣色莽 蒼蒼川澤儘謂此中可深藏恐有古巢父

徐居正 詩具多古名藪無詩江之游昔我湯航過

繫繞古槐樹上有神仙宮下有蛟龍府緬懷雲
夢蘂伯仲可誇詡我非楚醒者獨不見漁父 辟尾

寺 崔淑精詩隔岸有德舍金碧輝林端諸天列下
界世尊志心間俗客少來往高僧長白開晨昏

祝香火聖壽齊南山門前覽心至歲遠英苔斑徐
居正詩長江為匹練一徑緣江端我昔訪覺寺界淨

非人間燒香普濟真歲月雲長剛未結白蓮 馬巖
社先到靈鷲山懷哉李牧老古竭苔斑斑

崔淑精詩穹窿馬巖石盤礴亦奇怪江流斷其根萬
古堅不壞怒濤方蕩瀾分此勢漸殺孤城賴以完論

功難償債人看 頑石吾獨取其介徐居正詩巖
以馬為名奇奇而怪怪騰自巖巖堅固亦不壞海

若已悖魄驚濤此崩殺我以鞭乍橋可
忘砥柱債終當鍊補天真名擅一介

英陵 崔淑精詩園陵正密通五雲圍虛殿禁籞抱山
長松栢連江迤百靈擁巖谷祥飈生傘扇祠官

謹江坤守臣潔齋薦 二聖降陰陽豐樂通州縣
徐居正詩橋山象設嚴衣冠歲既殿召堯金粟岡

龍佳氣通八駿嘶向前儀衛森金殿 聖主重
園陵祠官肅床薦鼎湖雲漢浩矯首黃龍縣

心樓 崔淑精詩小樓亦瀟洒下把長江水去
岳陽可包蓋黃鶴堪懷恥珠璣問空閣清煙

○徐居正詩樓高請我心真下在流水歸不可
鶴樓此語我曾恥豪哉老元龍舉衆說黃烟

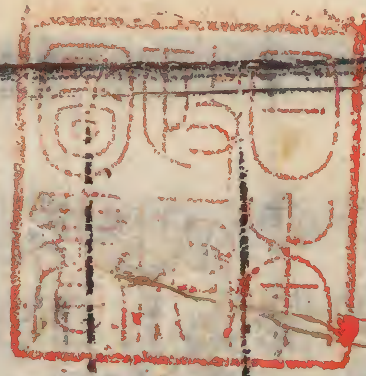
村 崔淑精詩問閣亂撲地籬波相擊若系麻
天談笑四隣心隔龍聽樵歌行遠源荀歲春

無劍鐵時清稀賦役照照復醜滿門生二紫徐
居正詩使君昔未來由里不土肯使華既下卑豐獲

烟火之左右養又粥利誦雜農俗去月感官
租今月蠲軍役擊壤歌衢樽愷悌民所樂

東覽上

新增東國輿地勝覽卷之七



東國輿地勝覽卷之七

