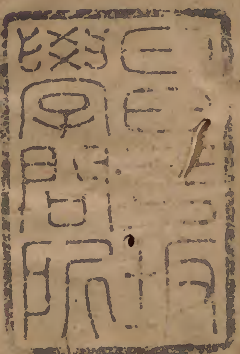


文獻通考

二百七十二之三

九十四
封建



| 內閣文庫 | | | |
|------|---|---|---|
| 五 | 二 | 漢 | |
| 九 | 四 | 書 | |
| 函 | 一 | | |
| 架 | 二 | 冊 | 號 |
| | 〇 | | 類 |

| 內閣文庫 | | | |
|------|---|---|---|
| 二 | 二 | 漢 | |
| 九 | 四 | 書 | |
| 函 | 一 | | |
| 架 | 二 | 冊 | 號 |
| | 〇 | | 類 |

| 內閣文庫 | | | |
|------|----------|------|--|
| 番號 | 漢 | 2430 | |
| 冊數 | 120(95) | | |
| 函號 | 294 | 3 | |

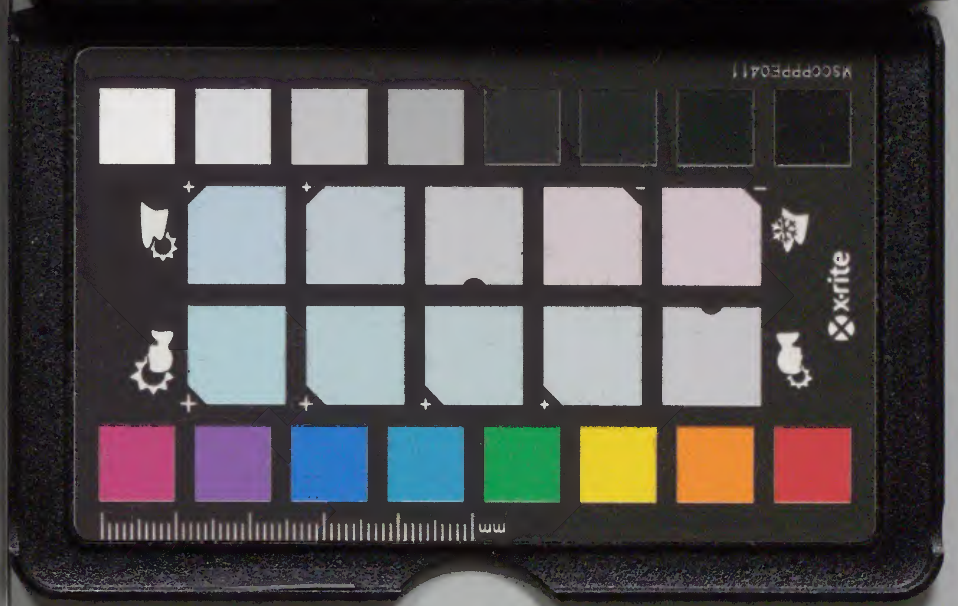


Kodak Gray Scale

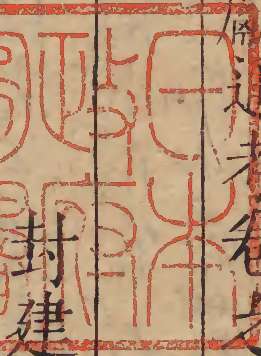
A 1 2 3 4 5 6 M 8 9 10 11 12 13 14 15 B 17 18 19



© Kodak, 2007 TM: Kodak



文獻通考卷之二百七十二

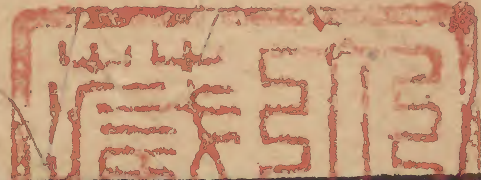


鄱陽 馬端臨 貴與 著

封建考



宋氏一用晉制。唯大小國皆有三軍。自明帝以後。皇子皇弟。雖非都督。亦置記室。參軍。小號將軍。為大郡邊守。置佐吏者。又不置長史。餘則同矣。凡王子為侯者。食邑皆千戶。諸王世子皆金印紫綬。進賢兩梁冠。佩山玄玉。初江夏王義恭為孝武所忌。憂懼。故奏革諸侯廳事。不得南向坐。國官正冬不得跣登國殿。及夾侍障扇。不得雉尾。劔不得鹿盧形。但馬不得過二。



諸侯常行車前後不得過六隊。白直夾殿不在其限刀不得過

銀銅為飾諸王子繼體為王者婚葬吉凶悉依諸國

公侯之禮不得同皇弟皇子諸王女封縣主諸王子

孫襲封之王妃及封侯者大夫並不得鹵簿詔可○

王國有師改傳為之自內史相記室以下官多與晉同孔

字思遠為江夏內史好酒多醉而明曉政事咸曰一月二十九日醉勝它人二十九日醒又有辭記室參

軍箋日記室之要須通才凡郡縣內史相並於國主

稱臣去任便止孝武建中始革此制不得追敬不

得稱臣正宜云下官而已劉暹嗣封南康侯河東王

能後俱元會邕性嗜酒謂飲之曰卿昔嘗見臣今不

能勸一杯酒乎故之効孫皓歌荅之曰昔為汝作臣

今與汝北肩既不勸公主有傳令傳令不得朱服不

朱服亦江長沙景王道憐武帝中弟帝即位封永初三年薨

子義欣嗣 瑾

義融義欣弟封桂陽縣侯 子覲嗣 晃

義宗義融弟封新渝縣侯 子懷珍 承

義賓義宗弟封興安侯

義綦封營道縣侯

臨川烈武王道規武帝少弟桓玄篡位時以預起義

進封至南郡公武帝即位追封臨川王

義慶 以長沙景王子嗣 羣 綽

營浦侯遵考武帝族弟帝即位封薨謚元子澄之

嗣

廬陵孝獻王義真武帝次子初封桂陽縣公帝即位

封廬陵王後為徐羨之等廢而殺之時十八年紹

文帝第五子以嗣義真 敬先

彭城王義康武帝子帝即位封元嘉時入輔政後廢

為庶人賜死

江夏文獻王義恭武帝子帝即位封後為廢帝所殺

南郡王義宣武帝子元嘉元年初封竟陵王後改封

南郡孝武時與臧質同反兵敗誅

衡陽文王義季武帝子元嘉元年封衡陽王後改封

二十四年薨傳國至孫齊受禪國除

始興王濬文帝子元嘉十三年封後與元凶邵同行

弒逆伏誅

南平穆王鑠文帝第四子元嘉十六年封孝武初薨

敬猷 為廢帝所殺

產 以孝武子嗣

宣曜 以晉平王休祐子嗣

伯玉

以衡陽恭王薨子嗣

竟陵王誕文帝第六子元嘉二十年封廣陵王後改

封竟陵討元凶邵及南郡王義宣有功孝武忌誕遣

文獻通考

卷二百七十二

三

兵襲之。誕反。兵敗死。

建平宣簡王宏。文帝第七子。元嘉二十一年封。孝武時薨。子景素嗣。廢帝時。舉兵攻臺城不克。被殺。

廬陵王禧。文帝第八子。元嘉二十二年封。東海王。後改封廬陵。孝武時。坐罪廢死。

晉熙王昶。文帝第九子。元嘉二十三年封。義陽王。廢帝即位。舉兵反。不克。奔魏。熒以明帝子嗣。齊受禪見殺。

武昌王渾。文帝第十子。元嘉二十四年封。孝武時。坐罪廢死。

建安王休仁。文帝第十二子。元嘉二十九年封。明帝立。休仁有功。帝忌之。賜死。

晉平刺王休祐。文帝第十三子。孝建二年封。山陽王。後改封晉平。明帝忌而殺之。

海陵王休茂。文帝第十四子。孝建二年封。大明時謀反。敗死。

鄱陽哀王休業。文帝十五子。孝建二年封。三年薨。士弘以山陽王。休祐子嗣。

臨慶冲王休倩。文帝十六子。孝建元年封。未拜薨。新野懷王夷父。文帝第十七子。蚤薨。加封。

桂陽王休範。文帝第十八子。孝建三年封。順陽王。大

明元年改封廢帝時反誅

巴陵哀王休若文帝第十九子。孝建三年封。明帝忌之賜死。

豫章王子尚。孝武第二子。孝建元年封西陽王。後改封豫章。廢帝殞。賜自盡。

晉安王子勛。孝武第三子。大明四年封。廢帝凶狂。長史鄧琬等奉子勛起兵。明帝定亂。卽位。琬等不受命。奉子勛爲帝。一歲琬敗。見殺。年十一。

松滋侯子房。孝武第六子。大明四年封尋陽王。明帝卽位。長史孔覲不受命。以子房舉兵。應晉王子勛。敗。

坐貶爲松滋侯。後見殺。年十一。

臨海王子頊。孝武第七子。初封歷陽王。後改封臨海。坐應晉安王子勛事。敗。賜死。年十一。

始平孝敬王子鸞。武帝第八子。大明四年封襄陽王。又改封新安。廢帝卽位。見殺。時年十歲。明帝立。改封始平。以建平王景素子延年嗣。

永嘉王子仁。孝武第九子。大明五年封。年十歲遇害。始安王子真。孝武第十一子。

邵陵王子元。孝武第十二子。

淮南王子孟。孝武第十六子。

東平王子嗣。孝武第二十七子。以上並為明帝所殺。

齊敬王子羽。孝武第十四子。

晉陵孝王子雲。孝武第十九子。並未拜而亡。

南海哀王子師。孝武第二十二子。為廢帝所殺。

武陵王贊。明帝子。明帝既誅孝武諸子。詔以贊奉孝

武為子。封武陵郡王。順帝昇明二年薨。國除。

邵陵殤王。明帝子。年五歲。封順帝昇明二年薨。無子

國除。

隨陽王翽。明帝子。昇明二年封。齊受禪。降封舞陰縣

公。

新興王嵩。明帝子。齊受禪。降封定襄縣公。

始建王禧。明帝子。齊受禪。降封荔浦縣公。尋並為

齊高祖所殺。

齊封爵史闕。

齊竟陵王子良開西邸延才俊以為士林自永明末京邑士人盛為文章談議

皆奏於西邸

○王國有師。

王現為武陵王師時王儉為宰相屬現用東海迎吏現使謂曰

語郎三臺五省皆是即用人外方小郡當諮議 張岱

乞寒賤省官何容復奪之遂不過其事 齊永明元年竟

海章郡晉安三王府咨議 文學等官。陵王子良表置

三王行事舉而情得 文學等官。陵王子良表置

官。文學。公侯置郎中令一人。卿餘與晉宋同。

衡陽元王道度。齊高祖長兄。仕宋位安定太守卒。齊

受禪加封謚無子 鈞以高祖第十一子繼後為明帝所殺 珉 以永陽王子繼

子坦

始安貞王道生高祖次兄仕宋位奉朝請卒齊受禪

追封謚後子鸞即位是為明帝追尊道生為景皇

鳳 道生長子仕宋位正負郎卒高帝即位謚靖世子明帝即位追封始安靖王

子遙光 明帝崩受遺輔政東昏失道遙光舉兵攻臺城兵敗誅

鸞 是為明帝

綽 封安陸昭王

豫章文獻王薨高帝子帝受禪封武帝即位進太尉

薨 子子庶嗣

元綝 梁受禪降封新塗侯

臨川獻王映高帝子帝受禪封永明七年薨 子子

晉 梁時坐反誅

長沙威王晃高帝子帝受禪封武帝時薨

武陵昭王曄高帝子帝受禪封隆昌元年薨

安成恭王暠高帝子帝受禪封永明元年薨

鄱陽王鏘高帝子帝受禪封明帝既廢鬱林王遂害

鏘

桂陽王鑠高帝子帝受禪封後為明帝所殺

始興簡王鑑高帝子初封廣興郡後改封永明九年

薨 江夏王鋒高帝子

南平王銳高帝子

宜都王鏗高帝子

晉熙王鈇高帝子

江東王鉉高帝子 已上並為明帝所害

竟陵文宣王子良武帝第二子帝即位封帝崩受遺

詔輔太孫薨 子昭胄嗣東昏時謀舉兵事覺誅

魚復侯子享武帝第四子初封巴東郡王為荊州刺

史坐殺臺使誅死貶為侯

陸王子敬武帝第五子永明中封明帝即位遣人

襲殺之

晉安王子懋武帝第七子隆昌初封江州刺史及明

帝輔政誅剪高武諸王子懋欲起兵入討事覺見害

隨郡王子隆武帝第八子年二十一遇害

建安王子真武帝第九子年十九遇害

西陽王子明武帝第十子年十七遇害

南海王子罕武帝第十一子年十七遇害

巴陵王子倫武帝第十三子年十六遇害

邵陵王子貞武帝第十四子年十五遇害

臨賀王子岳武帝第十六子。年十四遇害。
西陽王子文武帝第十七子。年十四遇害。
衡陽王子峻武帝第十八子。年十四遇害。
南康王子琳武帝第十九子。年十四遇害。
湘東王子建武帝第二十一子。年十三遇害。
南郡王子夏武帝第二十三子。年七歲遇害。
巴陵王昭秀文惠太子第三子。年十六遇害。
桂陽王昭粲文惠太子第四子。年八歲遇害。已上
並爲明帝所殺。

先是高帝武帝爲諸王置典籤帥。一方之事悉以
委之。每至覲接。輒留心顧問。刺史行事之美惡。係
於典籤之口。莫不折節推奉。恒慮弗及。於是威行
州部。權重蕃君。武陵王羣爲江州。性烈直不可忤。
典籤趙渥之曰。今出郡易刺史。及見武帝相誣。羣
遂免還。南海王子罕戍琅邪。欲暫游東堂。典籤姜
秀不許而止。還泣謂母曰。兒欲移五步亦不得。與
囚何異。秀後輒取子罕屐。繖飲器等供其兒。昏武
帝知之。鞭二百。繫尚方。然而擅命不改。邵陵王子
貞亮求熊白。厨人荅典籤不在。不敢與。西陽王子
明欲送書參侍讀鮑供病。典籤吳修之不許曰。應

文獻通考 卷二百七十一
九
諮行事乃止。言行舉動不得自專。徵衣求食。必須
諮訪。永明中。巴東王子享。殺行事劉寅等。武帝聞
之。謂群臣曰。子享遂反。戴僧靜大言曰。諸王都自
應反。豈惟巴東。武帝問其故。荅曰。天王無罪而一
時被囚。取一挺藕。一杯漿。皆諮籤帥。不在則竟日
忍渴。諸州唯聞有籤帥。不聞有刺史。竟陵王子良
嘗問衆曰。士大夫何意。皆籤帥。參軍范雲荅曰。請
長史以下皆無益。皆籤帥。使便有倍本之價。不請
謂何。子良有愧色。及明帝誅異已者。諸王見害。悉
典籤所殺。竟無一人相抗。孔珪聞之。流涕曰。齊之
行。江夏最有意。而復害之。若不立籤帥。故當不
至於此。

按宋齊之制。諸王之爲刺史者。立長史以佐
之。旣而復立典籤以制之。然大槩多以童稚
之年。膺方面之寄。而主其事者。則皆長史典
籤也。宋蒼梧王以凶狂遇弒。明帝嗣位。而江
州長史鄧琬不受命。奉晉安王子勛起兵。稱
帝。會稽長史孔覲。雍州長史孔道存。俱不受
命。皆奉其王以應晉安。未幾兵敗。而臣主俱
就誅夷。而孝武之子孫殲焉。及齊明帝以支

代宗欲盡除高武之子孫而皆以典籤殺之。然則長史典籤之設皆所以禍諸王而當時之居此職者皆輕躁傾險之人或假之以稱亂或賣之以爲功其情雖異而構禍則同童孺無知駢首橫死於鋒鏑鳩毒之下至誓不願生帝王家及乞爲奴以紓死而不可得哀哉

梁封爵亦如晉宋之制諸王皆假金獸符第一至十九諸公侯皆假銅獸符竹使符第一至第五名山大澤不以封鹽鐵金銀銅鐵錫及竹園別都宮室園圃

不以屬國諸王言曰令境內稱之曰殿下公侯封郡縣者言曰教境內稱之曰第下自第下稱皆曰寡人相以下公文上事皆詣典事世子主國其文書表疏儀式如臣而不稱臣文書下郡官皆言告諸王公侯國皆稱臣上於天朝皆稱陪臣有所陳皆曰上疏其公之曰言事

梁南平元襄王偉好學重士四方游士當世知名者莫不畢至齊世有溪

官改爲華苑

賜偉爲宅穿築種植

五等諸公位視

三公班次之開國諸侯位視孤卿重號將軍光祿大夫班次之開國諸伯位視九卿班次之開國諸子位視二千石班次之開國

諸男位視比二千石班次之。○王國置傅相。公以下

為選置之皆掌知百姓事。郎中令將軍常侍典書令典衛長。伯子無典

衛典祠以下自選備上諸官多同前代若王加將軍

開府則置長史司馬及記室掾屬祭酒主簿錄事官

屬。張禧字孝卿自中軍宣城王長史從御史中丞武

帝使宣旨曰為國之急唯在執憲直繩用人本不

限升降晉宋代周閔蔡廓並以侍中為之漸唯置郎中令中尉常侍大農藩王則無常侍制與後

漢同

長沙宣武王懿武帝兄齊時為中書令為東昏所殺

武帝受禪追封謚子業嗣孝儼脊

藻業弟封西昌侯猷藻弟封臨汝侯韶猷子封上甲縣都鄉侯後襲封長沙王

駿韶弟封南安侯明猷弟封貞陽侯武帝既納侯景以明督師

北伐兵敗没于魏至齊文宣時遣使送明南還王

僧辯納之稱尊號陳霸先襲殺僧辯更立敬帝而

廢明齊人徵之薨

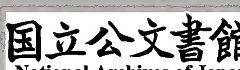
永陽昭王敷武帝兄仕齊為隨郡內史卒武帝受禪

追封謚子伯游嗣

衡陽宣王暢武帝弟仕齊位太常封江陵縣侯卒武

帝受禪追封謚子獻嗣

桂陽簡王融武帝弟仕齊為太子洗馬與懿俱遇害



武帝受禪追封謚

象

以長沙王子嗣

愷

臨川靜惠王宏。武帝弟。仕齊為王府功曹。武帝受禪

封。普通七年薨。子正義嗣

正德

正義弟封西豐縣侯後奔魏復還大通四年封臨賀郡王侯景反奉正德僭位景入城並

廢而殺之

正則

正德弟封樂山侯後坐反誅

正立

正則弟封建安縣侯

安成康王秀。武帝弟。仕齊為太子舍人。武帝受禪封

薨。子機嗣。操

南平元襄王偉。武帝弟。仕齊為王府參軍。武帝受禪

封薨。

子恪嗣

恭

恪弟封衡山縣侯

祗

恭弟封定襄縣

諮

偉孫封武

林侯

修

諮弟封宜豐侯

泰

修弟封豐城侯

始興忠武王憺。武帝弟。仕齊為外兵參軍。武帝受禪

封薨。

子亮嗣

暎

亮弟封廣信縣侯

曄

暎弟封安陸侯

豫章王綜。武帝第二子。天監三年封。後奔魏。歿於魏

南康簡王績。武帝第四子。天監七年封。大通三年薨

子會理嗣。

後為侯景所害

通理

會理弟封所陽侯

義理

通理弟封安樂縣侯

廬陵威王續。武帝第五子。天監八年封。大同時薨

子應嗣

邵陵王綸。武帝第六子。天監十三年封。侯景反。以

綸為征討大都督。討景不克，奔郢州。後奔汝南。魏兵攻而殺之。堅，綸子，封確。堅弟封正階，侯。後汝南侯，確並為侯景所殺。

武陵王紀，武帝第八子。天監十三年封。大同三年，為

益州刺史。侯景陷臺城，紀遣兵入援，止於白帝。未幾

僭位於蜀。元帝遣兵取之，紀敗為所殺。

豫章安王歡，昭明太子長子。昭明薨，封薨。子棟嗣

侯景廢簡文帝，立棟。未幾，景篡位。王僧辯討誅景，棟

為朱買臣所害。

河東王譽，昭明太子中子。大通三年，封為湘江刺史。

侯景反入，援至青草湖。臺城陷，還鎮。元帝遣王僧辯

襲殺之。

岳陽王譽，昭明太子子中。大通三年，封為雍州刺史。

侯景既克臺城，譽稱藩于魏。元帝既立，魏人入寇，譽

率眾會之。魏取江陵，害元帝，乃立譽為梁王，授以荆

州江陵，而取其雍州。襄陽。譽遂即帝位，仍稱藩于魏。

即位八年，殂，謚宣帝。子歸立。二十四年，殂，謚明帝。

子琮嗣立。三年，朝于隋。隋取其地，拜琮柱國，賜爵莒

公。

尋陽王大心，簡文帝第二子。太清元年，為江州刺史。

侯景反，遣師入援，無功。景將任約略地至湓城。大心

戰敗以州歸約後爲景所殺

臨川王大欵簡文第三子帝卽位封後奔江陵魏克江陵遇害

南海王大臨簡文第四子侯景反遇害

南郡王大連簡文第五子爲東揚州刺史侯景反入援無功還鎮後爲景所害

安陸王大春簡文第六子侯景反遇害

桂陽王大成簡文第八子侯景反奔江陵魏克江陵遇害

汝南王大封簡文第九子侯景反奔江陵魏克江陵

潯陽公大雅簡文第十二子侯景反發憤感疾卒

新興王大莊簡文第十三子

西陽王大鈞簡文第十四子

武寧王大威簡文第十五子

建平王大球簡文第十七子

義安王大昕簡文第十八子

綏建王大摯簡文第十九子以上並爲侯景所害

自漢景武始裁抑諸侯王雖受封連城而不得以擅其土地甲兵至東漢諸侯王惟得食

其邑入而已。魏曹則并邑入亦鮮薄。猜防尤甚。卒以孤立速亡。晉宋齊梁之制。諸王皆出爲都督刺史。星羅碁布。各據強藩。蓋將假以事任。庶收宗子維城之功。而矯孤立之救。然宋齊一再傳。而後二明帝皆以旁支入繼。大統。伎忍特甚。前帝之子孫。雖在童孺。皆以逼見讐。其據雄藩處要地者。適足以隕其身於典籤輩之手。而二明亦復享年不永。置嗣無狀。淪胥以亡。不足復議。若晉若梁。則諸王皆以盛年雄材。出當方面。非宋齊帝子輩比也。然京師有變。則俱無同獎王室之忠。而各有帝制而天子自爲之志。賈趙之亂。如周如顯。如義。如越之徒。縱兵不戢。屠其骨肉。以啓戎狄之禍。而神州覆亡。侯景之亂。如綸。如繹。如紀。如奮之徒。擁兵不救。委其祖父以餒寇賊之口。而天倫殄絕矣。蓋其初之立制也。非不欲希風宗周。懲鑒漢魏。然世俗險惡。人心澆漓。齊桓晉文之事尚矣。晉梁諸王。雖欲求一人如鄭厲公。號叔輩而不可得。後儒所以疑封建之不可行有由矣。

陳置九等公主。有家令之制。郡有王。嗣王。藩王。開國郡縣公。開國縣侯。開國縣伯。開國縣子。開國縣男。沐食侯。鄉亭侯。關內侯。關外侯。鄱陽王之封也。遣度支尚書蕭廉持節兼太宰。告于太廟五嶽。尚書王質持節兼太宰。告于太社。凡親王起家。則爲侍中。若將軍方得有佐吏。無將軍。則無府。止有國官。皇太子子。冢嫡者。封王。依諸王起家。餘子並封公起家。中書郎諸王子。并諸侯代子起家。給事。王子起家。有外散騎侍。郎令僕子起家。秘書郎。若員滿。亦爲板法曹。雖高半階。資級秘書郎。下次令。僕子起家。著作佐郎。亦爲板行參軍。此外有諸州主簿。太學博士。國常侍。奉朝請。嗣王行參軍。並起家官。未合發詔。○皇弟皇子府。置師

長史。司馬。從事。中郎。咨議參軍。友掾。屬記室等官。其

嗣土藩王府。則遞減之。王國置郎中。令將軍常侍典

祠令舍人等官。其嗣王藩王。則遞減其資。諸王府佐

清濁。或爲選用。亦有府樂。牒拜授者。不拘年限。去留。隨意在府之日。惟賓游宴賞時。復循從之。更無餘事。若隨府王在州。其寮佐等。或亦得預催督。若其驅使。便有職務。其衣冠子弟。多自修立。非氣類者。惟利是求。暴物亂政。皆此之類也。

衡陽獻王。昌。陳武帝第六子。武帝平侯景。拜長城國

世子。後留荊州。魏克荊州。遷長安。武帝卽位。遣人請

之。未還。武帝崩。乃歸。文帝立。使人迎昌。濟江於中流

殞之。無子。

伯信

文帝第七子嗣

南康愍王曇朗。武帝母弟忠壯王休先之子。齊兵逼建康。遣質于齊。後為齊所害。武帝受禪。追封謚。子

方泰

嗣後坐罪削爵土陳亡入隋為掖縣令

方慶

方泰弟封臨汝縣侯

始興王伯茂。文帝第二子。帝即位。以伯茂襲封。始興王嗣伯父昭烈王道談。後臨川王廢伯茂坐降為溫麻侯。

鄱陽王伯山。文帝第三子。天嘉元年封。禎明三年薨。

新安王伯固。文帝第五子。天嘉六年封。後與始陵王

謀反誅。

晉安王伯恭。文帝第六子。天嘉六年封。陳亡。後入長安。後為成州刺史。

廬陵王伯仁。文帝第八子。天嘉六年封。陳亡。卒于長安。

江夏王伯義。文帝第九子。天嘉六年封。陳亡。入長安道卒。

武陵王伯禮。文帝第十子。天嘉六年封。陳亡。入長安。後為臨洮太守。

永陽王伯智。文帝第十二子。太建中封。陳亡。入隋。後

爲國子司業

桂陽王伯謀。文帝第十三子。太建中封。陳亡。入隋。後爲番禾令。

始興王叔陵。宣帝第二子。太建元年封。宣帝崩。叔陵反。以刃傷太子。伏誅。

豫章王叔英。宣帝第三子。太建元年封。陳亡。入隋。後爲涪陵太守。

長沙王叔堅。宣帝第四子。太建元年封。陳亡。入隋。後爲遂寧郡守。

建安王叔卿。宣帝第五子。太建四年封。陳亡。入隋。後

上黨通守

宜都王叔明。宣帝第六子。太建五年封。陳亡。入隋。後爲鴻臚少卿。

河東王叔獻。宣帝第九子。太建五年封。陳亡。入隋。爲汶城令。

新蔡王叔齊。宣帝第十一子。太建七年封。陳亡。入隋。後爲尚書主客郎。

晉熙王叔文。宣帝第十二子。太建七年封。隋師渡江。叔文以巴州先送款。授開府。宜州刺史。

淮南王叔彪。宣帝第十三子。太建八年封。陳亡。卒于

長安院

始興王叔重。宣帝第十四子。叔陵為逆誅。立叔重嗣。昭烈王。後陳亡入隋。後為太府少卿。

尋陽王叔儼。宣帝第十五子。後主時立。陳亡入隋卒。岳陽王叔慎。宣帝第十六子。太建十四年立。隋師渡

江。為湘州刺史。拒戰死之。義陽王叔達。宣帝第十七子。太建十四年立。陳亡入

隋。為絳郡通守。後仕唐。至禮部尚書。巴山王叔雄。宣帝第十八子。太建十四年封。陳亡卒

于長安。武昌王叔虞。宣帝第十九子。太建十四年封。陳亡入

隋。後為高苑令。湘東王叔平。宣帝第二十子。至德元年封。陳亡入隋。

後為胡蘇令。臨賀王叔敖。宣帝第二十一子。至德初封。陳亡入隋。

後為儀同三司。陽山王叔宣。宣帝第二十二子。至德初封。陳亡入隋。

為涇城令。西陽王叔穆。宣帝第二十三子。至德初封。陳亡。卒于

長安。

南安王叔儉。宣帝第二十四子。至德初封陳。亡。卒于長安。

南郡王叔澄。宣帝第二十五子。至德初封陳。亡。入隋。爲靈武令。

沅陵王叔興。宣帝第二十六子。至德初封陳。亡。入隋。爲給事郎。

岳山王叔韶。宣帝第二十七子。至德初封陳。亡。入隋。卒于長安。

新興王叔純。宣帝第二十八子。至德初封陳。亡。入隋。後爲河北令。

巴東王叔謨。宣帝第二十九子。至德四年封陳。亡。入隋。爲汧陽令。

臨海王叔顯。宣帝第三十子。至德四年封陳。亡。入隋。爲鶉觚令。

新會王叔坦。宣帝第三十一子。至德四年封陳。亡。入隋。爲涉縣令。

新寧王叔隆。宣帝第三十二子。至德四年封陳。亡。入隋。卒于長安。

新昌王叔榮。宣帝第三十三子。禎明時封陳。亡。入隋。爲內黃令。

太原王叔匡。宣帝第三十四子。禎明時立。陳亡入隋。爲壽光令。

始安王深。後主第四子。至德初封。後廢太子胤。立深爲太子。陳亡入隋。爲枹罕太守。唐武德初。爲秘書丞。吳興王胤。後主長子。初立爲皇太子。後廢爲吳興王。陳亡入隋。卒于長安。

南平王勰。後主第二子。至德初立。陳亡。卒于長安。

永嘉王彥。後主第三子。至德初立。陳亡入隋。爲襄武

令。

南海王虔。後主第五子。至德初立。陳亡入隋。爲涿令。

信義王祗。後主第六子。至德初立。陳亡入隋。爲通議郎。

邵陵王兢。後主第七子。禎明初立。陳亡入隋。爲國子監丞。

會稽王莊。後主第八子。至德初立。陳亡入隋。爲昌隆令。

東陽王怡。後主第九子。禎明二年立。陳亡入隋。爲通議郎。

吳郡王藩。後主第十子。禎明二年封。陳亡入隋。爲任城令。

錢唐王恬。後主第十一子。禎明二年封。陳亡。卒于長安。

江左承西晉諸王開國。並以戶數相差爲大小三品。大國置上中下三將軍。及置司馬一人。次國置中下二將軍。小國置將軍一人。餘官亦准此爲差。武帝受命。自永定訖于禎明。唯衡陽王昌。特加禮命至五千戶。自餘大國不過二千。小國則千戶云。陳亡諸王隨後主入長安。並配隴右及河西諸州。各給田業以處之。大業二年。隋煬帝以後主第六女嫺爲貴人。絕愛幸。因召陳氏子弟盡還京師。隨才叙用。由是並爲守宰。徧於天下。

宋列侯

武帝受禪之初。詔晉氏封爵當隨運改。獨置始興廬陵始安長沙康樂五公。降始興公爲縣公。廬陵公爲柴桑縣公。始安公爲荔浦縣侯。長沙公爲醴陵縣侯。康樂公卽降爲縣侯。以奉王導。謝安。溫嶠。陶侃。謝玄之紀。

劉穆之。東莞莒人。武帝建義時爲軍吏。桓玄平。以功封西華縣子。義熙十三年卒。贈南昌縣侯。帝受禪。以佐命元勳。追封南康邵公。謚文宣。子慮之嗣。邕

刑坐罪 彪弟紹齊受禪 式之。穆之中子。以從

征關洛功。封德陽縣侯。謚恭。

徐羨之。東海郟人。少與武帝同參桓循軍府。帝受禪。

以佐命功。封南昌縣公。文帝即位。改封南平郡公。元

嘉二年。坐罪誅。

湛之。羨之兄孫。以母會稽公主恩。封枝江縣侯。元

凶劭弒逆。并害。

湛之。謚忠烈。子聿之。亦為元凶 孝嗣。聿之子

廢帝 所殺。襲爵為。

傅亮。北地靈州人。武帝受禪。以佐命功。封建城縣公。

文帝立。進爵始興郡公。元嘉三年。坐罪誅。

檀道濟。高平金鄉人。武帝受禪。以佐命功。封永修縣

公。文帝即位。進封武陵郡公。元嘉十三年。坐罪誅。

檀韶。道濟兄。以預討桓玄功。封邑丘縣侯。以功更封

宜陽縣。

檀祗。道濟兄。以預舉義。封西昌縣侯。謚威。傳嗣。至齊

受禪。國除。

王鎮惡。北海劇人。以拒盧循功。封博陸縣子。討劉毅

功。進封漢壽縣子。平姚泓。取長安。為沈田子所殺。武

帝受禪。追封龍陽縣侯。謚壯。傳國。至曾孫叡。齊受禪。

國除

朱齡石。沛郡沛人。以平蜀功。封豐城侯。姚泓既平。以齡石鎮關中。敗於青泥。見殺。傳國至孫。齊受禪。除

超石。齡石弟。以從平姚泓功。封興平縣侯。後沒於夏。見殺。

朱修之。義陽平氏人。以討南郡王義宣反功。封南昌縣侯。謚貞。

王玄謨。太原祁人。以討臧質反功。封曲江縣侯。薨。謚

莊。子深。早卒。潰。深子。

玄載。玄謨從弟。宋末沈攸之之難。玄載起義。送誠

於齊高祖。封鄂縣子。謚烈。

玄邈。玄載弟。仕齊高祖。封河陽縣侯。謚壯。

劉懷肅。武帝從母兄。以討桓玄。建義功。封東興縣侯。

蔚祖。以弟。道存。子嗣。

懷敬。懷肅弟。以平廣固。盧循功。封南城縣男。帝受

禪。以佐命功。進爵為侯。謚肅。子德願嗣。

榮祖。懷敬弟子。以破魏軍功。封都鄉侯。

亮。榮祖從孫。以軍功。封順陽縣侯。道隆。榮祖從子。

事廢帝。封永昌縣侯。

劉粹。沛郡蕭人。以從征廣固功。封西安縣侯。帝受禪。

以佐命功。封建安縣侯。子曠之嗣。

孫處。會稽永興人。以討桓玄功。封新番縣侯。薨。追封侯官侯。

蒯恩。蘭陵承人。以討桓玄功。封都鄉侯。後以戰功。增封。入關。沒於夏。傳國至孫

向靖。河內山陽人。以討桓玄功。封山陽縣侯。後以佐命進。封曲江縣侯。子植嗣。楨

劉鍾。彭城人。以平成都廣固功。封永新縣男。傳國至孫齊。受禪除。

虞上進。東海郟人。以討孫恩。徐道覆功。封望蔡縣男。傳國至曾孫齊。受禪除。

孟懷玉。平昌安丘人。以討盧循功。封陽豐縣男。卒。無子。國除。

龍符。懷玉弟。以從征廣固功。封臨沅縣男。

胡藩。豫章南昌人。以預平司馬休之。及廣固功。封陽山縣男。謚壯侯。子隆世嗣。

劉康祖。彭城呂人。父虔之。相武帝。西征。爲司馬。休之等襲殺。贈新康縣男。康祖嗣。封。後從軍北伐。敗死。謚

壯

道產。康祖從弟。父簡之。以從討桓玄功。封晉安縣

侯道產嗣爵子延孫嗣

趙倫之下邳僮人武帝起兵以從義功封閬中縣侯

帝卽位更封霄城縣侯薨謚元子伯符嗣勗齊

受禪國除

蕭思話南蘭陵人父源之歷徐兗二州刺史封陽縣

侯思話襲爵謚穆子惠開嗣睿齊受禪國除

臧燾東莞莒人武帝起義功封高陵亭侯

熹燾弟以建義功封始興縣侯子質嗣後坐反誅

謝晦陳郡陽夏人以佐命功封武昌縣公文帝卽位

誅徐羨之等晦遂反兵敗死

述晦從弟以從征司馬休之功封吉陽縣五等侯

王弘琅邪臨沂人武帝起義以功封華容縣侯帝卽

位以佐命進封縣公文帝卽位以定策封建安郡公

謚文昭子錫嗣僧亮齊受禪降為侯

曇首弘之弟元嘉初以預誅徐羨之等功沒後追

封豫寧縣侯子僧綽嗣儉齊武受禪以佐命功更封南昌縣公

謚文憲騫梁受禪降為侯規

王誕弘從祖兄武帝時以佐命封作唐縣侯

瑩誕族孫梁武卽位以佐命封建城縣公

亮瑩從父弟梁武卽位以佐命功封豫寧縣公

華。誕從祖弟。元嘉初。以追徐羨之等功。追封新建

縣侯。謚宣。子定侯嗣。長。終。齊受禪國除。

智。誕族。武建宋國。封建陵縣子。或。績。

王准之。晉尚書僕射彬玄孫。武帝時。以討盧循功。封

都亭侯。

王懿。太原祁人。武帝時。以討盧循功。封新淦縣侯。

子正循嗣。

到彥之。彭城武原人。以討盧循功。封偃山縣子。武帝

受禪。進爵為侯。

文帝討謝晦。進封建昌縣公。謚忠。子仲度嗣。搗

沈。

垣護之。洛陽垣道人。孝武時。以討南郡王義宣反功。

封益陽縣侯。

崇祖。護之弟子。齊高祖受禪。以佐命功。封望蔡侯。

榮祖。崇祖從兄。齊高祖初。以佐命功。封將樂縣子。

閏榮祖。從父。以破薛道標功。封樂鄉縣男。

張興世。竟陵人。明帝即位。四方反叛。興世以征討功。

封作唐縣侯。

袁湛。陳郡陽夏人。起兵以從征討功。封晉陵縣男。謚

敬。

豹。湛弟。以參伐蜀功。追封南昌縣子。 淑 顛

粲。淑從子。孝武時。以功封興平縣子。齊高祖輔政

粲討之不克死

褚裕之。太傅衷之曾孫。武帝時。以佐命功。封番禺縣

男。子恬之嗣。淵。裕之從孫。明帝即位。以功封雲

都伯。齊高祖初。以佐命封南康郡公。 子綦嗣

霽

張永。吳郡吳人。明帝時。以破薛索兒功。封孝昌縣侯

瓌。永子。齊高祖起兵。以佐命封義城縣侯。後改封

平都侯

稷。瓌弟。東昏時。梁武起兵。稷弑東昏。迎梁武。封江

安縣子

張邵。吳郡吳人。武帝時。以佐命功。封臨沮伯。 子敷

嗣 式

冲。邵孫。以軍功封定襄侯

暢。邵兄子。以舉兵討元凶劭功。封夷道縣侯

鄭鮮之。滎陽開封人。武帝時。以從征伐。封龍陽縣五

等子

顏峻。琅邪臨沂人。元凶劭弑逆。孝武起兵。峻以佐命

功。封建城縣侯

後為帝所殺

顏師伯，峻族兄。以預討元凶劭功，封平都縣子。後為

廢帝所殺

庾登之，潁川陽陵人。以預討桓玄功，封曲江縣五等

男

顧琛，吳郡吳人。以討元凶劭功，封永新縣五等侯

沈演之，吳興武康人。以從伐蜀功，封寧新縣男

江夷，齊陽考城人。以豫討桓玄功，封南郡州陵縣五等侯

沈慶之，吳興武康人。以討元凶劭功，封南昌縣公。後

為廢帝所殺，謚襄

子曇亮嗣

齊受禪國除

文

季，慶之次子。封山陽縣五等伯

攸之，慶之從父兄子。以征伐功，封樂平縣五等侯

後封東興縣侯。齊高祖輔政，攸之與兵入討。兵敗

死

宗慤，南陽涅陽人。以征伐功，封洮陽侯。謚肅。子元

寶嗣

柳元景，河東解人。以討元凶劭功，封曲江縣公。後為

廢帝所殺。子承宗嗣

世隆，元景弟子。齊高祖將移宋祚，沈攸之起兵討

之。世隆以禦敗攸之功。封貞陽縣侯。謚忠武。子

俊嗣。昭

忱。世隆子。梁武受禪。以佐命功。封州陵伯。謚穆。

子範嗣

慶遠。元景弟子。梁武受禪。以佐命功。封重安侯。謚

忠惠。子津嗣

殷孝祖。陳郡長平人。明帝時。討叛戰死。追贈建安縣

侯

劉緬。彭城人。孝武時。以討竟陵王反功。封金城縣五

等侯。子俊嗣

薛安都。河東汾陰人。以討元凶劭功。封南鄉縣男。後

進爵爲侯。明帝卽位。叛降魏

宗越。南陽葉人。孝武時。以平竟陵王誕功。封始安縣

子。後進爵爲侯。廢帝旣殞。爲明帝所殺

吳喜。吳興臨安人。明帝時。以討叛功。封東興縣侯。後

爲帝所忌。賜死

黃回。竟陵人。明帝時。以討叛功。封葛陽縣男。後進爵

爲侯。後爲齊高祖所殺

吉瀚。馮翊池陽人。以從征廣固功。封建城縣五等侯

杜幼文。京兆杜陵人。以軍功。封邵陽縣男

杜蕙慶交阯朱鷺人以討盧循功封龍縣侯子弘

支嗣

卜天與吳興餘杭人以征伐功封關中侯元凶劭弒逆死之

戴法興會稽山陰人孝武討元凶劭以預謀封吳昌縣男後爲廢帝所殺

徐爰琅邪開陽人廢帝時以恩倖封吳平縣子

阮佃夫會稽諸暨人以弒廢帝立明帝功封建成縣侯後坐罪賜死

齊列侯

高帝受禪之初詔諸王皆降爲公自非宣力齊室一皆除國獨置南康華容泝鄉三國仍降爲縣公侯伯減戶有差以奉劉穆之王弘何無忌之祀除國者凡百二十人

王敬則臨淮射陽人宋明帝時以功封重安縣子齊高祖受禪以佐命功封尋陽郡公後坐反誅

陳顯達彭城人仕宋以軍功封彭澤縣子後進封彭城侯明帝卽位封鄱陽郡公東昏時舉兵反敗死張敬兒南陽冠軍人高祖起兵以功封襄縣侯後以誅沈攸之功進爵爲公武帝時坐罪誅

崔慧景。清河東武城人。高祖受禪。以佐命功。封樂安縣子。後舉兵反。敗死。

李安人。蘭陵承人。高祖受禪。以佐命功。封康樂侯。謚

戴僧靜。會稽永興人。高祖受禪。以佐命功。封建昌縣

侯。謚壯。

桓康。北蘭陵承人。高祖受禪。以佐命功。封吳平縣侯。焦度。南安氏人。以討沈攸之功。封東昌縣子。

曹武。下邳人。以預平石頭功。封羅江縣男。高祖受禪。改封監利縣。謚壯。

呂安國。廣陵人。宋時以功封鍾武縣男。高祖卽位。進

爵湘鄉侯。謚肅。

周山圖。義興人。以討沈攸之功。封晉興縣男。

周盤龍。北蘭陵人。宋時以軍功封晉安子。高帝起兵。改封純陽侯。

王廣之。沛郡相人。宋時以軍功。封寧都縣子。高帝卽位。以佐命進爵爲侯。謚壯。子珍國。梁武起兵。以

佐命封宜陽縣侯。僧度。

荀伯玉。廣陵人。高帝受禪。以佐命功。封南豐縣子。後爲武帝所殺。

蘇侃。武邑人。高帝受禪。以佐命功。封新建縣侯。謚質。

江祐。濟陽考城人。明帝卽位。以佐命封安陸縣侯。後
爲東昏所殺。

劉善明。平原人。以佐命及征伐功。封新塗伯。

紀僧真。丹陽建康人。齊高帝踐祚。以佐命功。封新陽
縣男。

茹法亮。吳興武康人。以權倖封望蔡縣男。

法真。東昏時。封餘干縣子。

梁列侯

王茂。太原祁人。武帝卽位。以佐命功。封望蔡縣公。謚

忠烈。子貞秀嗣。坐反誅。

朱景宗。新野人。武帝卽位。以佐命功。封湘西縣侯。謚

壯。子皎嗣。

席闡文。安定臨涇人。武帝卽位。以佐命功。封山陽伯。

謚威。

夏侯詳。譙郡人。武帝時。以佐命功。封寧都縣侯。改豐

城縣公。謚景。子亶嗣。誼。

夔。亶弟。以征伐功。封保城縣侯。謚桓。子譔嗣。

蔡道恭。南陽冠軍人。武帝起兵。以佐命功。封漢壽縣

伯。後戰歿于魏。傳國至孫固。

楊公則。天水西縣人。武帝起兵。以附從戰伐功。封寧

都縣侯謚烈 子驃嗣 眺

鄧元起南郡當陽人武帝起兵以附從功封當陽縣

侯謚忠

張惠紹義陽人武帝起兵以附從功封石陽縣侯謚

忠 子登嗣

馮道根廣平鄆人武帝時以征戰功封增城縣男後

進爵為伯謚威 子懷嗣

康絢率山藍田人武帝起兵以附從功封南陽縣男

昌義之歷陽烏江人武帝時以佐命功封永豐侯謚

烈 子寶景嗣

張弘策范陽方城人武帝母文獻后從弟帝起兵以

定策功封洮陽縣侯後為賊所害謚閔 子緬嗣

纘緬弟以尚主封利亭侯

庾域新野人武帝時以佐命功封廣牧縣子後進爵

為伯 子子輿嗣

鄭紹叔滎陽開封人武帝時以佐命功封營道縣侯

後改封東興謚忠 子貞嗣

呂僧珍東海范陽人武帝初以佐命功封平固縣侯

子淡嗣

沈約吳興武康人武帝初以佐命功封建昌縣侯謚

文獻通考 卷二百七十一
隱 子旋嗣人寔

范雲南鄉舞陰人武帝初以佐命功封霄城縣侯謚

文 子孝才嗣

韋叡京兆杜陵人武帝時以征伐功封梁都子後進

爵侯謚嚴 子放嗣 粲

裴邃河東聞喜人武帝時以征伐功封夷陵縣子謚

壯 子政嗣

之高邃兄子以從征伐功封都城縣男

之平之高弟以軍功封費縣侯 子忌陳時以軍

功封東興縣侯

之橫之高弟以軍功封豫寧侯謚忠壯 子鳳寶

嗣

江淹濟陽考城人武帝克石頭以附從功封臨沮縣

伯後改醴陵侯謚憲 子薦嗣

陳伯之濟陰睢陵人齊時以征伐功封魚腹縣伯梁

武起兵以附從功進封豐城縣公後反兵敗入魏

既而復以兵來降

陳慶之義興國山人以送魏元顥入北功封永興侯

謚武 子昭嗣

蘭欽中昌魏人天監中以軍功封懷安縣男後改封

曲江縣公

王神念。太原祁人。本魏。潁川太守。與子僧辯。據郡歸梁。封南城縣侯。謚壯。僧辯以誅侯景功。封永寧郡

公

羊侃。泰山梁父人。本魏將。以兵來降。封高昌縣侯

子球嗣

鴟。侃第三子。以手殺侯景功。封昌國縣侯

羊鴟仁。泰山鉅平人。本魏人。後歸梁。封廣晉侯

杜崱。京兆杜陵人。元帝時。以附從討侯景功。封枝江

縣侯。後進封公。謚武

岸。崱兄。與崱同歸元帝。封江陵縣侯。後為岳陽王

奪所殺

幼安。崱弟。與崱同歸元帝。封華容縣侯。後為侯景

所殺

舍龍。崱兄子。與諸父歸元帝。封中廬縣侯。後為陳

霸先所殺

王琳。會稽山陰人。以軍功進。封建寧縣侯。陳武帝受

禪。琳降齊。後為陳所攻。兵敗。見殺

何遠。東海郟人。梁武踐祚。以奉迎功。封廣興男

周石珍。建康廝隸。太清三年。以恩倖。封南豐縣侯。後

坐侯景黨伏誅

杜僧明。廣陵臨澤人。以討侯景功。封臨江縣侯。謚威

子雷嗣

周文育。義興陽羨人。以討侯景功。封南移縣侯。後進

封公。為熊曇朗所害。謚忠愍。子寶安嗣。碧

侯瑱。巴西克國人。以討侯景功。封樂康縣公。後進封

零陵郡公。謚壯肅。子淨藏嗣

侯安都。始興曲江人。以討侯景功。封富川縣子。後改

封西江縣公。文帝即位。以佐命功。進清遠郡公。後坐

罪。賜死。子直嗣

歐陽顛。長沙臨湘人。以征伐功。封始興縣侯。文帝即

位。改封山陽郡公。謚。子紇嗣。後舉兵反。敗誅

黃法蕤。巴山新建人。以軍功封巴山縣子。後進爵為

郡公。謚威。子玩嗣

淳于量。濟北人。以軍功封廣晉縣男。後進封始安郡

公

章昭達。吳興武康人。以軍功封欣樂縣侯。後進封邵

陵郡公。子太寶嗣

吳明徹。秦郡人。宣帝時。以佐命功。累封至南平郡公。

後拒周師。敗沒于長安。子慧覺嗣

胡穎。吳興人。以從軍功。封漢陽縣侯。謚壯。子商嗣。

徐度。安陸人。以戰功。封廣德縣侯。後進封湘東郡公。

謚忠肅。子敬成嗣。故。

杜稜。吳郡錢塘人。文帝卽位。以預建立功。封永城縣

侯。謚成。子安世嗣。

周鐵武。不知何許人。以戰功。封純陽縣子。後進爵侯。

子瑜嗣。

程靈銑。新安海寧人。以征伐功。封遂安縣侯。後進封

公。謚忠壯。子文季嗣。響。

沈恪。吳興武康人。以戰功。封東興侯。謚光。子法興

陸子隆。吳郡人。以戰功。封益陽縣子。後進爵爲侯。謚

威。子之武嗣。子才。子隆弟。以戰功。封康縣子。

錢道戢。吳興長城人。以平張彪功。封永安縣侯。謚肅。

子邈嗣。

駱文。吳興臨安人。以戰功。封臨安縣侯。謚。子義

嗣。

孫瑒。吳郡吳人。以軍功。封富陽侯。謚桓。子訓嗣。

徐世譜。巴東魚腹人。以討侯景功。封魚腹縣侯。謚桓。

周敷。臨川人。以拒侯景功。封西豐縣侯。後爲周迪所

害。子智安嗣

荀朗。潁川潁陰人。以戰功封典寧縣侯。謚壯。子法

尚嗣

周炅。汝南安成人。以軍功封西陵縣伯。後進封武昌

郡公。謚壯

睿。悉達。扶風郿人。以晉熙等五州歸附功。封彭澤縣

侯。謚孝。子覽嗣。廣達。悉達弟。以軍功封中宿縣

侯。後隋軍渡江。力戰死之

庸。摩訶。蘭陵人。以軍功積封至綏建郡公。隋軍渡江

戰敗被擒。後與漢王諒作逆。誅

任忠。汝陰人。以戰功封安復縣侯。隋師渡江。忠降

樊毅。南陽湖陽人。以戰功封夷道縣伯。後進爵為侯。

陳亡入隋

趙知禮。天水隴西人。以從討侯景功。封始平縣子。後

進爵為伯。謚恭。子元恭嗣

蔡景歷。濟陽考城人。文帝即位。以定象功。封新豐縣

子。後進爵為侯。謚忠敬。子徵嗣

華皎。晉陵既陽人。文帝時。以佐命功。封懷仁縣伯。進

封公。後降為梁

毛喜。滎陽武陽人。宣帝時。以定策功。封東昌縣侯

子處冲嗣

沈君理。吳興人。以尚主及后父。封望蔡縣侯。謚貞憲。

沈炯。吳興武康人。以從王僧辯討侯景功。封原鄉侯。

謚恭

蕭濟。東海蘭陵人。以預平侯景功。封松陽縣侯。

司馬申。河內溫人。以討始興王叔陵功。封文招縣伯。

則文入嗣

樊矯。南陽人。以討侯景功。封南鄉侯。謚貞憲。

樊矯。南陽人。以討侯景功。封南鄉侯。謚貞憲。

通考卷之二百七十三

鄱陽 馬端臨 貴與 著

封建考

後魏道武皇始元年。始封五等。至天錫元年。減五等

之爵。始分爲四。曰王公侯子。除伯男之號。皇子及異

姓元功上勲者。封王。皇族及始藩王。皆降爲公。諸公

降爲侯子。亦此爲差。於是封王者七十人。公者二十

二人。侯者七十九人。子者百有三人。王封大郡。公封

小郡。侯封大縣。子封小縣。其後復加伯男焉。孝文太

和十八年。詔凡王公侯伯子男。開國食邑者。王食半。

文獻通考

卷二百七十三

一

公三分食一。侯伯四分食一。子男五分食一。舊制諸鎮將利史假五等爵。及有所貢獻而得假爵者。皆得世襲。延興二年。詔革此類。不得世襲。又舊制諸以勲賜官爵者。子孫世襲軍號。後改降五等。始革之。止襲爵而已。凡公主皆嫁于賓附之國。朝臣子弟。雖名族美彥。不得尚焉。後魏道武帝因見漢書婁敬說高帝制。又江陽王女卒。諸王侯亦各有師友文學侍郎掾。屬舍人等官。時王國舍人應取人。族及清修之門。咸屬舍人等官。陽王禧乃取任城王隸戶為之。深為孝責。所公主有家令丞。高平公主薨。欲使公主家令居無專國之理。婦人為君。男子為臣。古禮所不載。則家令不得純臣。公主不得為正君。明矣。止寢。

後魏宗室王公

上谷公紇羅。神元皇帝曾孫。道武即位。以援立功。封

卒。子題。後進爵為王。悉降爵為公。

建德公嬰文。真定侯陸。並神元後仕。太武獲封爵。

武陵侯因。章帝後。從道武平中原。封。後改封。

長樂王壽。章帝後。文成即位。有援立功。封。後坐罪。誅

望都公頽。昭帝後。隨道武平中原。封。

曲陽侯素延。順陽公郁。宜都王晨。並桓帝後。事道武。

成以功封。後並坐事死。國除。

吉陽男比干。江夏公出。並道武族弟。以軍功。

封

高涼王孤。平文皇帝第四子。昭成即位。以推戴功。分

國半部封孤。道武時。追封高涼王。謚神武。子斤。搆逆

死。真樂。以孤孫襲封禮。那。紇。大曹。孝文時例降封太原

公郡。洪威。為高歡所殺

陵。禮弟。大武。賜爵襲邑子。瓌。鸞。大器。

庚。孤孫道武。初賜爵松滋侯。乙斤。平。萇。

子華。

樂城侯興都。烈帝之裔。文成時。賜爵提。

丕。興都次子。以告乙渾反功。封東陽公。孝文時。進

封王。後以非道。武子孫。例降爵為公。坐罪廢。雋。

龜。俱丕子。以功封新。安及涇陽縣男。

河間公齊。玄帝玄孫。大武時。以征伐功。封。謚敬。子

陵蘭。陵弟襲爵志。

扶風公處真。烈帝之後。位殿中尚書。賜爵。後坐事。誅

文安公泥。魏之疎族。道武厚遇之。賜爵。子屈。後坐事誅

磨渾。以勳拜長沙公

秦王翰。昭成皇帝子。征伐有功。道武即位。追贈。謚明

子儀。以從征伐功。封王。後以罪。賜死。纂。良。以弟

襲封。禎。瑞。

烈儀弟以功封陰平王謚喜 求

觚烈弟奉使慕容垂遇害追封秦王 夔

常山王遵昭成皇帝孫道武時以佐命及征伐功封

後坐罪賜死 子素嗣 可悉陵 陪斤

懋遵之後孝武時以從駕入關封北平王

順懋弟亦以從入關封濮陽王偉順子封南安郡

王

毗亦遵之後孝武時以定策入關封魏郡王

陳留王虔昭成孫以戰功封後没于陣謚桓 子悅

嗣 崇以弟建降爵襲為公

毗陵王順昭成孫以功封後坐罪廢

遼西公意烈昭成孫以戰功封後坐罪賜死 子振

干 受洛大武時以功進封為王

清河王紹道武皇帝子天興時封後行弒逆伏誅

平陽王熙道武子天興時封 子佗嗣 顯 世遵

河南王曜道武子天興時封 子提嗣 平原 和

鑿 顯

河間王修道武子天賜時封 羯兒有罪國除

長樂王處文道武子天賜時封 無子國除

廣平王連道武子天賜時封 渾飛纂

文獻通考

卷二百七十三

四

京兆王黎道武子天賜時封

子吐根嗣繼

樂平王丕明元皇帝子泰常七年封

子拔嗣

坐罪賜死

國除

安定王彌明元子泰常時封無子國除

樂安王範明元子泰常時封

子良嗣

永昌王健明元子泰常時封

子仁嗣

坐罪死國除

建寧王崇明元子泰常時封後坐罪死

新興王俊明元子泰常時封坐罪賜死

晉王伏羅太武皇帝子真君三年封無子國除

東平王翰太武子真君時封

子道符嗣

坐謀反誅

臨淮王譚太武子真君時封

子提嗣

昌彧

孝友

齊受禪國除

廣陽王建太武子真君時封

子石嗣

遺興

嘉

深湛法輪

南安王餘太武子真君時封太武暴崩宗愛矯詔立

餘復為愛所弑

平陽王新成景穆皇帝子太安三年封

子順嗣

宗胤

坐罪死國除

衍順弟封廣陵侯

暢

從孝武入關封博陵王

融

暢弟從入

關封魏興王

文獻通考

卷二百七十三

五

欽衍弟鉅平縣公 子孝從入關封 賀

京兆王子推景穆子太安時封 子太興嗣 子昂

悰 仲景退冲

濟陰王新成景穆子和平時封 子鬱嗣 暉業

汝陰王天賜景穆子和平時封後坐罪廢死

樂良王萬壽景穆子和平時封 子樂平嗣 長命

忠

廣平王洛侯景穆子和平時封 匡 獻 祖育

勅

任城王雲景穆子和平時封 子澄嗣 葵

順葵兄封東阿縣公 順弟紀從孝武入關封

華山郡王

南安王禎景穆子皇興時封後坐罪奪爵 子英封改

中山王 熙

略熙弟封義陽王 怡英弟封魯郡王

城陽王長壽景穆子皇興時封 子鸞嗣 徽 延

章武王木洛景穆子皇興時封 彬 融 景恚

樂陵王胡兒景穆子和平時封 永金 景略

安定王休景穆子皇興時封 子燮嗣 超 琰

安樂王長樂文成皇帝子皇興四年封 子銓嗣

鑿 斌之

廣川王略文成子。延興時封。子諧嗣。靈道

齊郡王簡文成子。太和時封。子祐嗣。

河間王若文成子。琛

安豐王猛文成子。太和時封。子延明嗣。長孺

咸陽王禧獻文皇帝子。太和九年封。後坐謀逆。賜死

坦

趙郡王幹獻文皇帝子。太和時封。子謚嗣。謀

廣陵王羽獻文子。太和時封。子恭嗣。是為節用帝

次恭兄。孝莊初。封沛郡王

王雍。獻文子。太和時封。後為爾朱榮殺之。河陰

斌

彭城王勰。獻文子。太和時封。後為高肇等所譖。賜死

子劭嗣。韶

北海王詳。獻文子。太和時封。後為高肇所譖。賜死

子顥嗣。後奔梁。為梁所立。送之北。還終敗死

京兆王愉。孝文皇帝子。太和二十一年封。後坐謀反

死

清河王懌。孝文子。太和時封。後為元叉所殺

廣平王懷。孝文子

汝南王悅孝文子遭爾朱之亂奔梁梁立爲魏主北
還遇害

後魏列侯

衛操代人桓穆二帝時以佐佑功封定襄侯

莫題鴈門繁峙人道武初以封賜爵東宛侯後坐罪
賜死

雲題弟以功封安定公

劉庫仁獨孤部人爲南部大人後爲慕容文等所殺

眷庫仁弟羅辰眷子拜南部大人道武時以

從平原功賜爵永安公子殊暉襲求引

介頭任之

尉古真代人道武時以從平中原賜爵東州侯子

德萬嗣

眷古真弟子以功封漁陽王子多侯嗣

穆崇代人道武時以從平中原功封宜都公子遂

留乙真泰以反伏誅

觀崇子襲爵贈宜都王壽平國伏干

亮羅弟封趙郡王孝文時例降爲公紹長嵩

奚斤代人道武時以征伐功爵山陽侯進爵宜城王

長子他觀嗣緒

文獻通考

卷二百一十一

叔孫建代人。登國初封安平公。後進封丹陽王。子

俊 補

安同遼東胡人。以功積封至高陽公。卒贈高陽王。

子原 後以謀逆誅

頡同子。以擒赫連昌功。封西平公。後進爵為王。

庾業。延代人。以從平中原功。賜爵西昌公。子陵。

王建廣甯人。以從平中山功。封濮陽公。

羅結。代人。以功封屈地侯。子斤嗣。敢一伊利。

婁伏連。代人。以征伐積功。封廣陵公。後進爵為王。

子真嗣。

大肥蠕蠕人。以征伐積功。封滎陽公。

奚牧。代人。以從征伐功。封任城公。後坐事誅。

和跋。代人。以從征伐功。封定陵公。後坐事誅。

莫題。代人。以征伐功。封高邑公。後坐事誅。

奚眷。代人。以戰功。封南陽公。後坐事誅。

燕鳳。代人。太武時。以舊勳。封平舒侯。子才嗣。

許謙。代人。以平并州功。封高陽公。子洛陽嗣。

崔宏。清河東武城人。以籌策功。封壽光侯。子浩嗣。

後坐修史事。誅夷。

張袞。上谷沮陽人。以從平中山功。封臨渭。子度嗣。

侯白澤

鄧彥海安定人以參定朝儀功封下博子後坐事誅

子穎嗣進爵為侯怡侍

長孫嵩代人世為南部大人以軍功封鉅鹿公太武

卽位以定策進爵北平王子敦嗣道降為公

悅

倫嵩五世孫事周以功封索盧侯後封鄴國公

道生嵩從子以勲封汝陰公後進封上黨王子

友嗣觀

葉歸彥兒熾熾弟

紹遠冀歸子以從孝武西遷功封文安縣子子

覽嗣洪

澄冀歸子以功封西華縣侯子嶸嗣

長孫肥代人以軍功封琅邪公子翰嗣後封平陽

王成降為公

陵翰弟封吳郡王

于栗磾代人明元時以征伐功封新安侯後進爵為

公子洛拔嗣烈祚祚弟明帝時以定策功封常山郡公勁

忠弟以後父封太原郡暉勁子嗣謹亦栗磾之後西

魏時以戰功封新野郡公周閔帝卽位進封燕國公

子寔嗣 顓 世虔 仲文 世虔弟以功封延壽郡公 冀 寔弟以尚

主封安平縣公 子璽嗣 義 冀弟封廣都縣公 宣道

崔頥清河武城人道武時賜爵清河侯

凌頥之裔孝武時以預定策功封武城縣公

王憲北海劇人道武時以功進爵至北海公 子崇

嗣 祖念 昕 顓 封懿勃海蓀人道武時封章安子 玄之 回 隆

之 纂 古弼代人太武時以功拜靈壽侯後坐罪誅

張黎鴈門平原人明元時封廣平公後坐罪誅

劉深長樂信都人太武時以從征討功封會稽公後

坐反誅夷 丘堆代人太武時以佐命封臨淮公後坐事誅

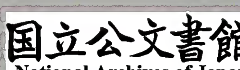
娥清代人明元時以戰功積封至東平公 子延嗣

伊馥代人太武時以戰功積封至河南公 子蘭嗣

盆生 乙瓌代人太武時以尚主封西平公後進爵為王

子乾歸嗣 海 瑗 周幾代人明元時以軍功封交趾侯 子步嗣

豆代田代人太武時以戰功積封至長廣公贈王爵



子周求嗣

車伊洛焉耆胡人。世為東境部落。封前部王。子

嗣

王洛兒。京兆人。明元即位。以佐命功。封新息王。卒。贈

建平王。子長城嗣

車路頭。代人。明元初。以佐命。封宣城侯。卒。贈宣城王

子眷嗣

盧春元。昌黎徒河人。以功。封襄城公。卒。贈王。子統

嗣。彌娥

陳建。代人。太武時。以從征伐功。積封趙郡公。後進封

魏郡王。子念生嗣

來大千。代人。太武時。以戰功。封廬陵公。子丘頹嗣

宿石朔方人。太武時。以尚主。封太山公。後贈太原王

子倪嗣

萬安國。代人。獻文時。以尚主。封安城王。後坐罪。賜死

子翼嗣

周觀。代人。太武時。以軍功。封金城公

尉撥。代人。獻文時。以功。累封至安城侯

陸真。代人。太武時。以戰功。積封至河南公。子延嗣

呂洛拔。代人。太武時。以功。封武城侯。子文祖嗣

薛彪子。代人。道武時。以部落歸國。封河東公。子琚。

嗣 尤

尉无代。人。獻文時。累封太昌侯。後進封淮陽王。子

詡嗣

慕容白曜。晃之玄孫。文成時。以秉政封南鄉公。後進爵濟南王。坐罪誅。

和其奴。代人。文成初。封平昌公。後贈王。子受嗣。

苟頽。代人。太武時。進爵至河南公。後進爵河東王。

子愷嗣

宇文福。其先南單于之遠屬。以勲封襄樂縣男。

許步。高陽新城人。太武時。以參預謀議。封武昌公。

子熙嗣。安仁。元康。宗之。熙弟。封穎川公。後

坐罪誅。

刀廕。勃海饒安人。明元時。以功賜爵東安伯。子遵。

嗣 楷 冲

韋闡。京兆杜陵人。太武時。以功賜爵高平男。子範。

嗣 子粲

韋道福。闡從叔。本仕宋。以徐州內附功。封高密侯。

子欣宗嗣

珍。闡族弟。以招降群蠻功。封霸城子。後進爵侯。

魏史通考

卷二十一

十三

子終 或 彪

杜銓京兆人太武時封新豐侯

屈遵昌黎徒河人道武時以功封下蔡子 子須嗣

進爵信都侯

恒以破平涼功賜爵濟北公 道嗣 拔

張蒲河內修武人太武時以謀策功封壽張子 子

昭嗣以軍功進修武侯

谷渾昌黎人大武時封濮陽公 子闡嗣 洪 穎

士恢

公孫表燕郡廣陽人明元初賜爵固安子後坐罪死

子軌以奉使稱旨封燕郡公 獻良 以別功封昌平子

張濟西河人父千秋事慕容永來奔封成紀侯濟襲

封 子多羅嗣

李先中山廬奴人明元時以先帝舊臣封壽春侯

子國嗣

賈秀武威姑臧人太武時封陽都子 子雋嗣 叔

休

竇瑾頓丘衛國人以功封衛國侯後坐事誅

李崇范陽人事馮跋以城降大武時封固安侯 子

訢增封扶風公後坐事誅

韓延之南陽堵陽人本仕晉後奔秦入魏明元時為

鎮將封魯陽侯

袁式陳郡陽夏人本仕晉奔秦入魏為上客封陽夏

子 子濟嗣

毛修之滎陽陽武人始仕晉為劉義真司馬沒統萬

夏之亡入魏太武時遷尚書能煎調主太官封南郡

公 子法仁嗣贈南郡王

朱修之亦宋臣守滑臺被禽明元嘉其固守封郟陽

侯子幼玉嗣

唐和晉西冥安人本仕涼涼亡臣于蠕蠕文成時以

歸化功封酒泉公後進爵王 子欽嗣 降為侯景

冠讚上谷人世仕符秦以歸化功封軹縣侯後進爵

河南公 子元寶嗣

郡範范陽涿鹿人世為燕臣以地降魏太武時以舊

勳進爵至永寧侯 子道元嗣

韓秀昌黎人世仕燕歸魏封遂昌子 子務嗣

堯暄上黨長子人祖父仕燕來歸封平陽伯 子洪

嗣 傑 師

陸俟代人世領部落太武時以克武牢功封建鄴公

後進爵東平王 子馥嗣改封建安王 秀 景祚

騰侯之裔。以從爾朱榮平高榮功。封清河縣伯。

子玄嗣

麗侯子。以建大策立文成功。封平原王。子定國

嗣。昕之。彰。邛。義。獻。麗次子。封鉅鹿郡

公。希道。士懋。

源質。西平樂郁人。本河西王禿髮檀之子。僂檀滅。

奔魏。太武時。賜姓。以從平涼州功。封西平公。以策立

文成功。進爵西平王。子延嗣。鱗。懷。子邕。

彪

劉尼。代人。祖父世為方面大人。尼以大武時。以功封

昌國子。後以迎立文成功。封東安公。子社生嗣。

薛提。太原人。封太原公。後為宋愛所殺。弟浮嗣。

司馬休之。本晉嗣譙王。討劉裕不克。奔秦。秦亡。入魏

贈始平公。

子文思。賜爵鬱林公。後進爵譙王。

司馬楚之。晉宣帝弟。太常道八世孫。劉裕誅。剪司馬

氏。楚之以四郡之衆來降。封琅邪王。子金龍嗣。

徽亮。降為公。肫。鴻。孝政。

裔。肫弟。西魏時。以率衆歸關中。封琅邪縣伯。後進

爵為公。子侃嗣。運。

景之。晉汝南王亮之後。明元時來歸。賜爵蒼梧公。卒。贈汝南王。子師子嗣。

淮。景之兄。以太常未歸魏。封新安公。子安國嗣。

國璠。叔璠。晉安平獻王孚之後。劉裕時奔慕容超。

超亡。入秦。秦亡來歸。國璠封淮南公。叔璠封丹陽

侯。

天助。晉驃騎將軍元顯之子。歸闕。封東海公。

劉杲。宋文帝子。義陽王廢主。子業立。疑杲有異志。杲

乃北降魏。封丹陽王。後加號宋王。子承緒早卒暉

以孫襲爵

蕭寶夤。齊明帝第六子。建安王。梁武將移齊祚。寶夤

逃奔魏。封丹陽郡公。齊王。後坐反。誅。

贊寶夤兄子。梁武以為已子。封豫章王。後奔魏。封高平郡公。丹陽王。後没于魏。

蕭祗。梁武帝弟。南平王偉之子。侯景之亂。奔魏。封清

河郡公。子放嗣。

泰。梁武帝弟。鄱陽王恢之子。于謹取江陵。入魏。封

義興郡公。子寶嗣。

攜。梁武弟。安成王秀之子。為益州刺史。周伐蜀。以

城降。累封至廣臺郡公。子濟嗣。

圓。肅。梁武陵王紀之子。周取蜀。與攜同降。積封至

棘城郡公

大園梁簡文帝之子。侯景之亂遁于江陵。為元帝

使魏江陵亡留魏。封始寧縣公

盧玄范陽涿鹿人。太武時以儒雋。封固安子。子度

世嗣。後進爵為侯。伯源。道舒

同玄之裔。莊帝時以功封章武縣伯。子斐嗣

辯。斐子以從孝武遷長安。封范陽縣公。子慎嗣

光。辯弟以從西遷。積封至燕國公。子貴嗣

高允勃海蓀人。以謀平涼州功。封汝陽子。後進爵梁

城侯。子忱嗣。貴賓

濟允從叔。同徵封浮陽子。子矯嗣。遵。矯弟。封

安昌子

祐允從祖弟。以從滅夏功。封南皮子。後進爵侯

子和璧嗣。顯。德政。齊時以佐命封藍田公。後為文宣所殺。王

臣

翼祐從父弟。孝宣末。封樂成縣侯。子乾。孝武時以預定

策封長樂郡公 呂兒

昂乾弟。莊帝時以建義功。封武城縣伯。後進爵侯

戰死于西魏。追封永昌王。子道額嗣

季式昂弟。以功封乘氏子。後進封陽平縣伯

崔鑿博陵安平人與盧玄高允等俱被徵封桐廬縣

子 子舍嗣

臣倫鑿族孫莊宗時以不附元顥功封漁陽縣男

子子武嗣

士謙亦鑿族裔西魏恭帝時以功積封武康郡公

子曠嗣

彭曠弟隋文帝時以佐命功積封至安陽縣公

子寶德嗣

說士謙弟西魏時以戰功積至安平縣公 子弘

度嗣隋初以佐命功封武鄉郡公

弘昇弘度弟以佐隋功封黃臺縣侯後進爵為公

挺鑿族裔以工書封秦昌子 子孝芬嗣 猷西

魏時以功封平原縣伯隋文時進爵汲郡公 子

仲芳嗣

李靈趙郡平棘人以授文成皇帝經封高邑子 子

恢嗣進爵為侯 悅祖 瑾

顯甫悅祖弟以軍功封平棘子 子元忠以佐高

歡起兵封晉陽縣伯 搔 渾靈曾孫齊初以

參禪代儀注封涇陽縣男 子湛嗣

璨靈弟均之子以參定徐州功封始豐侯 子茂

元嗣 秀之

順靈從父弟。太武時。以籌略封平棘子。後進爵侯

坐罪誅 敷封高平公 後坐罪誅 憲 祖俊

祖勳。祖俊弟。齊文宣時。以女為王妃。封丹陽王

孝伯。順從父弟。太武時。以侍軍國機密。封昌子。後

進爵宣城公 子安仁嗣

喬。孝伯族。以參齊神武軍定策功。封固安伯 子

子旦嗣

子雄。子旦弟。隋初以戰功。封高都郡公 子公挺

嗣

育。靈族。喬。武定時。以拒葛榮功。封趙郡公 子愔

嗣

游雅。廣平任人。太武時。與高允等俱徵。積封至廣平

侯

明根。雅從祖弟。獻文時。封新泰侯 子肇嗣 祥

高閭。漁陽雍奴人。文成時。以功累封至安樂侯 子

元昌嗣

胡叟。安定臨涇人。自涼歸魏。封始復男 弟繼之嗣

胡方回。臨涇人。封臨涇子

張湛。敦煌人。本仕涼。涼亡歸魏。封南浦男

文獻通考

卷二百七十三

三

文獻通考 卷二百七十三
徹湛兄封西平縣公 子敢之嗣

宋欽金城人本仕涼涼亡入魏封臥樹男後與崔浩同誅

宋繇燉煌人爲涼使魏太武時拜爲河西王右相封清水公涼亡入魏改封西平侯 子巖嗣 蔭

季預

王慧龍太原晉陽人本仕晉祖父爲裕所殺慧龍北奔太武時以戰功封長社侯 子寶興嗣 瓊

郭羲滎陽開封人孝文時以功積封滎陽侯 子懿嗣 恭業

道邕羲從曾孫孝武時以軍功及從西遷封永寧縣侯 子詡嗣

譚詡弟周宣帝時封歸昌縣公後進封沛國公子无壽嗣

先護羲族裔莊宗時以納爾朱榮功封平昌縣侯後奔梁死

薛辨河東汾陰人初仕秦秦亡入魏以軍功封汾陰侯 子謹嗣

拔以功積封至河東公胤 裔 孝紳 慶之拔從孫封龍丘子

端慶之弟子西魏時以戰功封交城縣伯周受禪

進爵至文城郡公 子肅嗣

濬甫從祖弟周天和中襲父琰爵虞城侯

孝通聰從孫以平定關中之亂封汾陰侯 子道

衡

溫道衡兄周武帝時封齊安縣子後進博陵縣公

子褒嗣

慎善弟周閔帝時封淮南縣子

薛寔河東汾陰人魏孝武西遷以從行功封郟陽縣

子周受禪進爵為侯 子明嗣

薛愷河東汾陰人從孝武西遷封夏陽男後進爵為

子舒嗣

韓茂安定安武人太武時以從征伐功封蒲陰子後

進爵安定公 子備嗣 均

皮豹子漁陽人太武時累封至淮陽公 子承宗嗣

封敕文代人封天水公 子翰嗣

呂羅漢東平壽張人文成時以宿衛及征伐功累封

至山陽公 子興祖嗣

孔伯恭魏郡鄴人父昭封魯郡公伯恭襲父爵

田益宗光城蠻世為蠻帥太和時歸魏封光城侯伯

子纂嗣

孟表。濟北蛇丘人。本齊馬頭太守。太和時。據郡歸魏。封譙都縣侯。

奚康生。河南陽翟人。本姓達奚。世居代。為部落大人。以戰功。封安武縣男。後為元叉所殺。子剛嗣。

楊火眼。武都氐難當之孫。以戰功。封安城縣子。

崔延伯。博陵人。初仕齊。後入魏。以功。賜爵定陵男。後改封新豐子。

李叔仁。隴西人。以戰功。積封至陳郡公。後坐事。誅。

裴雙碩。河東聞喜人。位弘農太守。封安邑子。子駿。

裴果。河東聞喜人。西魏時。封冠軍縣侯。子孝仁嗣。

裴寬。河東聞喜人。西魏時。以戰功。封夏陽縣男。後進爵子。後南沒於陳。

裴俠。河東解人。西魏時。以從入關功。封清江縣伯。後進爵侯。

裴文舉。河東聞喜人。西魏時。以掠地功。封澄城縣子。後進爵為伯。子冑嗣。

薛安都。河東汾陰人。真君五年。奔宋。宋明帝立安都為彭城刺史。復叛魏。封河東公。子道檨嗣。

道異道樹弟以功封安邑侯 道次封河南公

真度安都從祖弟以來歸功封臨晉伯 子懷徹

嗣

房法壽清河東武城人初仕宋後降魏以功封壯武

侯 子伯祖嗣 翼

畢衆敬東平須昌人始仕宋明帝時以兗城降魏封

東平公 子元賓嗣 義允 僧安

祖朽元賓子封須昌伯 子義暢嗣

祖暉祖朽弟以全守功封新昌縣子 子義勰嗣

羊規之太山鉅平人本仕宋太武南伐來降封鉅平

子 子社嗣 深

李崇頓丘人西魏時封臨黃縣伯 子丹嗣

楊播弘農華陰人孝文時以戰功積至華陰伯 子

侃嗣 純佗

惜播族裔魏時以軍功封魏昌男齊文宣時輔政

積封至華山郡公後為孝昭所殺

敷播族孫封臨貞縣伯後進爵公 子素周末以

功封清河公隋文帝時以平陳封越公 子玄感

嗣坐逆誅

約素弟以軍功封安城縣公後以佐廢太子勇進

修武公 子玄挺

異約從弟。周時以軍功積封至樂昌縣侯。

寬。敷叔父。孝武時以從入關積封至華山郡公。

子文思嗣 紀

王肅琅邪臨沂人。父員仕齊武為所殺。肅奔魏。孝文

時以功封開陽伯 子紹嗣 紀遷

郭祚太原晉陽人。孝文武時以替遷洛功封東光子。

後進爵伯 子景尚嗣

張彞河東武城人。幼襲祖幸爵平陸侯。後為羽林兵

所殺 子嵩之嗣

平舒河間鄭人。襲父封平城子。以戰功進平舒縣伯。

子遜嗣

李崇頓丘人。以后兄誕之子襲封陳留公。後例降為

侯 子神軌嗣

平崇從弟襲爵彭城公 子獎嗣 諧

世哲崇子賜爵衛國子

崔光清河人。孝文時以參贊遷都功積封至朝陽伯。

子勵嗣

裴叔業河東聞喜人。本齊徐州刺史。廢帝誅殺大臣。

叔業北降魏封蘭陵郡公 子譚嗣 測 芬之叔

業子。以父勲封上蔡伯。

念先叔業兄子。封雍丘子。子約嗣。植叔業兄

子。封崇義侯。

李元護。遼東襄平人。本仕齊。與裴叔業同降魏。封廣

饒縣伯。子會嗣。景宣

席法友。安定人。仕齊。與裴叔業同降魏。封苞信縣伯。

子景通嗣。鄆

王世弼。京兆霸城人。仕齊。與叔業同降魏。封慎縣伯。

江悅之。濟陽考城人。本事梁。後降魏。封安平縣子。

子文遙嗣。

張謙。清河武城人。本仕宋。後降魏。封平陸侯。子敬

叔嗣。

李苗。梓潼涪人。父仕梁。被誅。苗降魏。後禦爾朱世隆。

敗死。贈河陽縣侯。子曇嗣。

劉藻。廣平易陽人。本仕梁。後降魏。封易陽子。子紹

珍嗣。

傅永。清河人。世仕宋。後降魏。以戰功。封貝丘縣男。

張烈。清河東武城人。宣武時。以戰功。封清河縣子。

李迷。渤海蓀人。以冉祭燕王廟。還賜爵。蓀縣男。子

象嗣。

孫紹昌黎人永安時以議曆事賜爵新昌子子伯
元嗣

祖瑩范陽道人莊宗時以參議律曆事封爵容成縣
子子珽嗣

爾朱榮北秀容人世爲部落酋帥祖父皆封梁郡公
榮襲爵正光中以討賊功封博陵郡公擁兵入洛立
莊宗封太原王後爲莊帝所殺

兆榮從子榮入洛兆封潁川郡公榮死兆據晉陽
進爵爲王後爲高歡所破死

彥伯榮從祖父世爲始昌侯節閔帝立彥伯以預

定功封博陵郡王後爲高歡所殺子敞後奔西

魏封靈壽縣公隋時改封邊城郡公子最嗣

仲遠彥伯弟孝莊立封清河公節閔帝立進爵彭

城王後奔梁死

世隆仲遠弟莊宗立封平樂郡公後進封王後爲

長孫承業所殺

弼世隆弟節閔帝時封河間郡公後爲其帳下所

殺

度律榮從父弟莊帝初封樂鄉縣伯後封常山王

高歡討誅之

文獻通考 卷二百七十三
天光榮從祖兄子。莊帝封廣宗郡公。後進爵爲王。
爲高歡所殺。

朱瑞代郡桑乾人。爲爾朱榮腹心。封陽邑縣公。後爲
爾朱世隆所殺。

叱列延慶代西部人。世爲酋帥。延慶娶爾朱氏。封北
海郡公。後爲高歡所殺。

斛斯椿廣牧富昌人。從爾朱榮征伐有功。封曲陽縣
公。後累封至城陽郡公。從孝武西入關。卒贈常山郡

王子徵嗣 該 政

无壽椿弟。從孝武入關。封桑乾公。

賈顯度中山無極人。以從爾朱榮破葛榮功。封石艾
縣公。後從孝武入關。坐事死。

賈顯度弟。以軍功。封義陽縣伯。後從入關。坐事死。
樊子鵠代郡平城人。以功累封至西陽郡公。後爲兗

州刺史。據城應關中。高歡討而殺之。

侯深神武光山人。莊帝時。以戰功。積封至厭次侯。後
坐反誅。

賀拔允神武光山人。世爲鎮將。封侯。允襲侯。積封至
壽陽縣公。高歡入洛。進爵爲王。後爲歡所殺。

勝允弟。孝莊帝初。以定策功。封易陽縣伯。後降梁

而復歸西魏以功積封至琅邪郡公子仲華嗣

岳勝弟孝莊立以預定策封樊城男後進爵清河

郡公鎮關中後為侯莫陳悅所殺子緯嗣

侯莫陳悅代人莊宗初封桓人縣侯後進爵白水郡

公殺賀拔岳宇文泰討而誅之

念賢金城枹罕人以軍功封屯留縣伯後進爵至安

定郡公子華嗣

梁覽金城人世為西羌部落積封至安德郡公

雷紹武川鎮人西魏時積封至昌國伯

毛遐北地三原人世為酋師積封至始昌縣伯

鴻賓遐弟以功封縣侯

乙弗朗其先東部人世為部落大人以功封長安縣

公

高恭之遼東人孝莊時賜爵龍成侯子士鏡嗣

綦雋河南洛陽人孝武時封章武縣伯

山偉河南洛陽人以功封東阿縣伯子昂嗣

費穆代人以爾朱榮黨積功至平原郡公後為元顥

所殺

賀悅代人道武母黨其先世為君長以從平中原功

封鉅野侯子泥嗣進爵為琅邪公醜建

文獻通考

卷二百七十三

二十九

杜超魏郡鄴人。審皇后兄。初封陽平公。後進爵爲王。子鳳皇嗣。

遺超弟。封廣平王。子元寶嗣。

閻毗代人。文成母恭皇后兄。初封河東公。後與弟紇並進爵爲王。自餘子弟。賜爵爲王者二人。公五人。侯六人。子三人。

馮熙長樂信都人。文明太后之兄。初封肥女侯。後進爵昌黎王。子誕嗣。例降爲侯。穆。

李惠中山人。思皇后之父。初襲父爵南郡公。後進爵爲王。後坐事誅。

高肇勃海蓀人。文昭皇后之兄。封平原郡公。後坐罪誅。

胡國珍安定臨涇人。靈太后父。封安定郡公。子祥嗣。

梁越新興人。魏初爲禮經博士。明元時以師傅恩。祝阿侯。

盧醜昌黎徒河人。太武時以師傅恩。封濟陰公。

張偉太原中都人。太武時與高允等俱徵。後封建安公。

李業興上黨長子人。孝武登極時以預行禮事。封屯

留縣子

乞伏保。高車部人。獻文時。襲爵寧國侯。

取進。不知何許人。太武時。蠕蠕入塞。被擒。罵賊死。贈顯美侯。

郭琰。京槃人。孝武時。封新豐縣公。西遷。封馮翊郡公。

乙速孤佛保。比秀容胡酋。孝武時。以從入關。封蒲子縣公。

李崇。渤海蓀人。孝武時。以歸關中功。封廣宗縣公。

子敞嗣。

竇瑗。遼西人。以從平葛榮功。封容城縣伯。

李洪之。恒農人。太武時。封安陽男。後進爵。任城侯。

劉靈助。燕郡人。爾朱榮入京師。以上筮。封長子縣公。

周澹。京兆鄂人。明元時。以善醫。封成德侯。

王顯陽。平樂平人。宣武時。以營療功。封衛國縣伯。

王獻。太原晉陽人。文明太后臨朝時。以恩倖。封太原

公。後進爵中山王。子襲嗣。後降爲公。

王仲興。趙郡人。宣武時。以恩倖。封上黨郡公。

侯剛。河南洛陽人。明帝時。以恩倖。積封至武陽縣公。

宗愛。不知何許人。太武時。以恩倖。封秦郡公。後坐弒

逆誅。

仇洛齊中山人本宦者太武時封零陵公子儼嗣

王琚高平人亦宦者孝文時積封至高平王

趙默本涼州隸戶為閹人封至河內公後進爵為王

孫小咸陽石安人以閹封至中都侯後進爵彭城公

張祐安定石塘人閹入宮孝文時至新平王後降為公

李堅高陽易人文成時以閹入宮封魏昌伯

劉騰原城人閹入宮靈太后時封長樂縣公

楊範閹人封華陰子成軌閹人封始平縣伯王

溫閹人封樂城縣侯已上並靈太后臨朝時

右无魏時封爵所及者尤衆蓋自道武興于代比

以來凡部落之大人與隣境之降附者皆封以五

等之爵令其世襲或賜以王封逮中世以後則不

緣有功而封者愈多程駿傳載獻文崩初遷神主

于太廟有司奏舊事廟中執事官例皆賜爵今宜

依舊詔百寮評議群臣咸以為宜依舊事駿獨以

為不可表曰臣聞名器為帝王所貴山河為區夏

之重是以漢祖有約非功不侯未聞預事於宗廟

而獲賞於疆土雖復帝王制作弗相沿襲然一時

恩澤豈足為長世之軌乎書奏從之可見當時封

爵之濫然高允在太武時以平涼州勲封汝陽子



至文成時。史言其為郎二十七年不徙官。時百官無祿。允第唯草屋。衣唯縕袍。食唯鹽菜。恒使諸子採樵自給。則其時雖有受封之名。而未嘗與之食邑。又道武以來。有受封為建鄴公。丹陽侯。會稽侯。蒼梧伯之類。此皆江南土地。未嘗為魏所有。可見當時五等之爵。多為虛封。前史雖言魏制。侯伯四分食。一子男五分食。一。然若真食五分之一。則不至如高允之貧乏。且受封丹陽。會稽等處者。雖五分之一。亦於何而取之乎。

文獻通考卷之二百七十三

終

