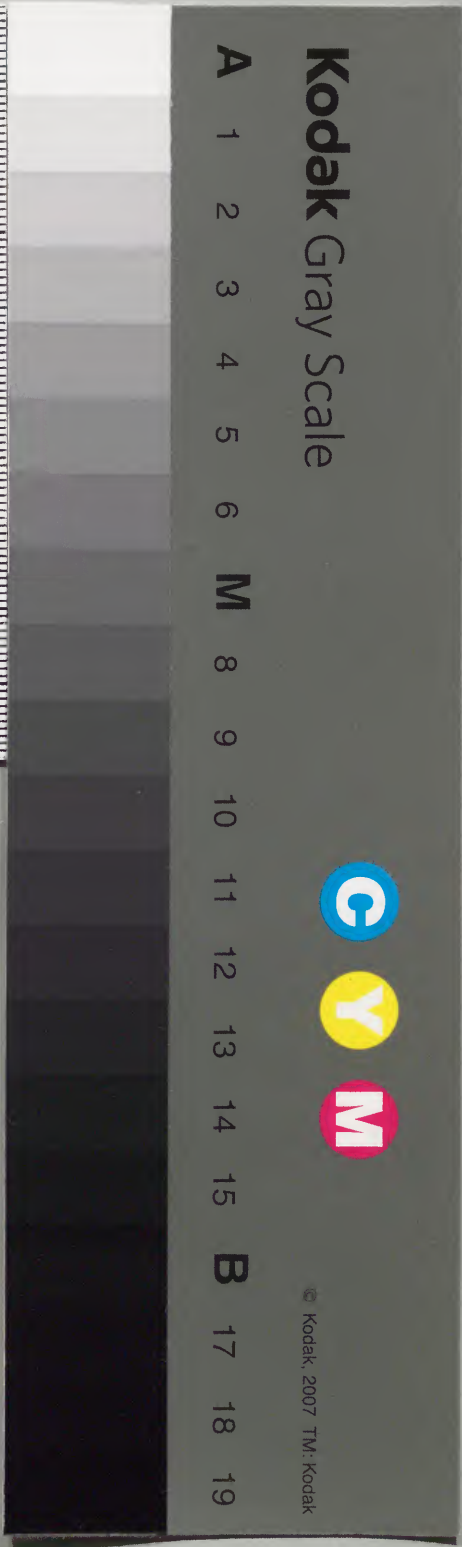




内閣文庫	
番號	漢 12928
冊數	2 (1)
冊號	301 49



醫經小學

上

海戶醫學
經書

醫經小學序

大學東
校典籍
之印

五經書

廣德書

醫學肇於三皇至周六官有醫師掌
醫之政令所以衛民之生也歷代明
於醫者皆有著書去古愈遠後生晚
出往往不究宗旨甚者於脈證陰陽
表裏經絡氣運之說一切懵然惟執

前人一定之方以待病者用覬幸於
萬一而使斯民不幸不獲保終其天
年者蓋莫甚於今比者憲臣有言請
於邑里建學設教庶幾免人於夭闕
雖一時格於廷議然其發於惻隱之
誠實切民用也往年副都御史陳公

有戒刺劉純所輯醫家玉機微義以
爲施治之資矣又欲爲施教之資也
拜刺純所輯醫經小學以傳其書首
本草次脈訣次經絡次病機次治法
次運氣凡六卷一本於素問靈樞難
經及張仲景王叔和至近代劉守真

張潔古李明之朱仲脩諸家之書撮
其切要綴爲韻語類粹以便初學本
末條理明切簡備醫學之指南而端
本之書也凡善學者皆務本况醫人
之司命其可昧本而苟乎哉學醫者
誠能熟究是編融會於心將所行皆

正途所用皆正法觸類長之於歲論
十全何有哉此書非劉氏莫之爲非
陳公亦莫之傳學醫之幸生民之幸
也純字宗厚吳陵人其父叔淵仲脩
之高弟授受有自云

正統三年己未歲九月甲子光祿大

五疏三年夫柱國少師兵部尚書兼
華蓋殿大學士國史總裁同知
經筵事廬陵楊士奇序

候

醫經小學序
醫意也臨病立意以施治也其書內經載
運氣病源靡不悉備候天地之變究疾病
之機盡調治之理此神聖愛人之仁拯羸
救在濟物之至道也醫道斯立秦越人演
其精義述難經漢張仲景論傷寒用藥定
方晉王叔和集次及撰脈經以示後學意
亦至哉經去聖遠遺文錯簡後學專方而

惑意幸唐太僕令王冰重整其義啓大法
之幽玄釋神運之奧妙折理於至真之中
俾學者遇證審脉用藥去病根本無貶損
醫之道明矣而其為法制勝伐其勢資化
助其生扶危定亂之功本諸經論知氣識
病治理得焉嗟乎學必本於經病必明於
論治必究於方而能變通而無滯斯能盡
夫立醫之意矣昔丹溪朱先生以醫鳴江

東家君親從之游領其心授純生晚學陋
承親之訓有年矣其於經論習而玩之頗
嘗得其指歸不自揆度竊以先生之旨輯
其醫之可法本諸經論之精微節目更為
定次歌語引例具圖以便記習至於脉訣
之未備者亦為增正名曰醫經小學蓋欲
初學者得以因流尋源而不蹈夫他岐之
惑有志於古神聖愛人濟物之道者其無

一藥性首集氣味及東垣珍珠囊九十味冠於前
次列妊娠禁用東垣引經藥報使六陳十八反
法象治列于後其成方之要另集藥例立方本
旨於治法中

一診脈入式乃高陽生摺撫脈經之意多有訛舛
而脈病未備今采難經之旨及王適齋等脈訣
合而增正仍取二十四道脈并恠脈脈之相類
次第該載其病脈另集劉三點方脈舉要許叔
微傷寒脈篇于後庶不失脈經之義為診式畧
備云

一經絡集素問靈樞篇意而為歌訣及鍼經內全
篇以盡循絡起止交會氣血多少之要其經穴
自有十四經發揮鍼灸四書茲不廣引唯以禁
鍼灸等穴元神等例次于治法之後云

一病機取素問靈樞之旨及傷寒論宣明論脾胃
論陰證例畧儒門事親丹溪語錄格致餘論等
書論運氣主病內傷外感傳變證候陰陽虛實
病機氣宜之要悉舉其畧而各成篇於下引諸
經注解病例標本不同以盡原病式之旨義或
未備當於各經中求之

一治法本內經五鬱三法五法七方十劑之旨次
為歌訣集脈訣中望聞審切衍義察病輕重子
和水火標本分治等篇及次諸經方例為辨證
用藥東坦立方本旨仲景三法禁例以盡其要
備醫意之大體云

一五運六氣集張子和所次歌括已舉其槩其指
掌圖意備見劉溫舒運氣奧旨茲不再贅
每篇歌括有全出書者於篇首則云出某書餘
則皆純竊取諸經意而成亦於篇首云集次見
其書諸篇庶可尋考

新刻醫經小學凡例終

醫經小學一書予得之陝西左布政使許資迨予歸田
適祥符王仲宏為撫郡守時守宣城謝文質倅府永嘉
吳思殷寧化章元明推府歸善陳常經志同道合與
瑞補弊概念撫之醫道非振乃選醫家之後就學肄業日
課素難脉訣等書其用心勤矣哉予因此書俾醫生錄
讀仲宏等見而喜遂與寮友捐俸綉梓用廣其傳其嘉
惠後學之意扶植醫道之心為何如哉予樂道人之善者
遂書此以見仲宏等之用心仁厚云耳若夫劉宗厚之著
述陳都憲之刻梓則楊少師之序文詳而且備予美容
喙時
景泰六年乙亥歲九月菊節日四川布政司左參政
太中大夫致仕臨川吳昌衍書

新刻醫經小學目錄

醫學指南總訣

卷之一

本草第一

藥性五味

妊娠服禁

六陳十八反

用藥法象

卷之二

脉訣第二

診脈入式

怪脈

方脈舉要

傷寒死脈

二十四道脈體

脈相類

傷寒脈

卷之三

經絡第三

十二經本一脈

十二經脈

經穴起止

十二經氣血

奇經八脈

十五絡脈

經脈交會穴

井榮腧經合穴

經脈流注

十二經納甲

卷之六 周身經穴賦

卷之四

病機第四

五運主病

病機畧

傷寒證候

六氣為病

傷寒傳變

陰虛本病

卷之五

治法第五

五鬱

三法

五治

十劑

卷之五 察病輕重

標本分治

傷寒汗吐下禁例

卷之六 太乙人神

逐年尻神

卷之四 禁鍼穴

卷之六 運氣第六

運氣第六

七方

望聞審切例

水火分治

變證用藥例畧

鍼法

血忌

逐日人神

禁灸穴

天元五運經天

運與天歲德符異名

天地三用時位

定交六氣時刻

一歲之中五運交日

五少從運化

五鬱發期

六氣先取化元

運氣活法

司天勝復六診

六化司十二支

氣交時候

運氣相臨異名

六化標本正對

五太從運化

五運不及災宮

五臟五邪相乘

天地藥食所宜

化變勝復注治

七十二候

區志群對六信

野廟對本

李康對原州示

李華對臨

馬交對野州示

李康對立聖文日

李康對麻州使

李康對用和對

李康對用和對

大古二刻

野廟對本

李康對原州示

李華對臨

馬交對野州示

李康對立聖文日

李康對麻州使

李康對用和對

李康對用和對

六古后十二支

新刻醫經小學目錄終

新刻醫經小學問以七字別本作醫之可法為問六字

吳陵 劉純 宗厚 吳輯

錢唐 胡文煥 燕德父 校

李東垣先生曰自伏羲神農黃帝而下名醫雖多所

可法者有幾人哉至於華氏之剖腹王氏之鍼妙

術非不神也後人安得而倣之非若岐伯之聖經

雷公之炮灸伊摯之湯液箕子之洪範越人之問

難仲景之傷寒叔和之脉訣士安之甲乙啓玄子

之傳註錢仲陽之論議潔古之方書皆活法所可

學者豈千方萬論印定後人眼目者所能比哉其

聞德高行遠竒才異士與夫居縉紳隱草野者雖
有一節一法之可觀非百代可行之活法皆所不
取也予豈好辯哉欲使學者觀此數聖賢而知所
向慕而已或有人焉徒能廣覽泛誦自以為多學
而用無益者豈其知本歟

或問丹溪朱彥脩先生曰醫之為事切脉察病用藥
先生必以讀儒書者能之何也曰非四書無以窮
理盡性成格物致知之功非易無以知陰陽造化
功用消長生成之道升降浮沉之理孫真人曰不
知易者不足以言大醫

問曰醫書何先曰必須先讀內經本草脉經非內經
無以識病非本草無以識藥非脉經何以診候然
後却參諸家之說

又問仲景傷寒出證見方為醫書之祖亦先須看否
答曰凡先入者為主內經盡陰陽之妙變化無窮
諸書皆出於此如越人演八十一難止得內經中
一二仲景取其傷寒一節河間以熱論變仲景之
法東垣以飲食勞役立論恐先仲景書者以傷寒
為主恐誤內傷作外感先東垣書者以胃氣為主
恐誤外感為內傷先河間書者以熱為主恐誤以

寒爲熱不若先主於內經則自然活潑潑地

問曰今之醫但看脉訣以爲診視越諸方書便可治病以爲簡便先生之教讀內經雖識病無方可據脉經千條萬緒難以撫尋曰正欲如此人之生命至重非積歲月之功豈可便視人之疾前人立論制方有與內經意合者有穿鑿者有立意偏者有因病而以病人之虛實形氣脉證而制方者病之變化無窮人之形志苦樂不一地上所宜證有相似治有不同不讀內經便欲據方施治若有差誤死不復生人雖不知於心安乎脉理精微通陰陽

造化之理千變萬化聖人尚論其端緒秘其蘊奧善爲脉者從而推廣豈高陽生數語之脉訣能盡無窮之病邪

先生曰劉張之學其論臟腑氣化有六而於濕熱相火三氣致病爲其多以推陳致新瀉火之法療之此固高出前代矣然有陰虛火動或陰陽兩虛濕熱自甚者又當消息而治之東垣之謂飲食勞倦內傷元氣則胃脘之陽不能舉并心肺之氣陷入於中焦而用補中益氣等藥治之此亦前人所無也然天不足於西北地不滿於東南天陽而地陰

西北之人陽氣易降東南之人陰氣易升苟不知此而徒取其法則於氣之降者固可以獲効而於氣之升者亦從而用之吾恐反增其病矣當以三家之論去其短而取其長又曰陰不足而陽有餘因而思之故人病氣升者多氣降者少是其驗也補其陰與陽齊等則水火自然升降所謂乾坤定位而離坎交也

凡治病用藥以前人方論未可者切不可宜孟浪湏沉潛思繹千條萬緒必求氣之所在而取之不過格物致知之功久久自入窮通變化之妙

問曰五運六氣內經備論諸方所畧其理奧妙未易造入願發明焉曰學醫之初且須識病機知變化論人形而處治若便工於氣運恐流於馬宗素之徒而云某生人於某日病為某經用某藥治之之類也人之臟腑外應天地司氣司運八風動靜之變人氣應焉豈不切當苟不知此為醫未造其理何以調之楊太受常云五運六氣須每日候之記其風兩冥晦而有應時作病者有伏氣候時而病者有故病衝而動者體認純熟久則自能造其至極

治病用藥猶權衡不可毫釐輕重也若以執古方而
治今病更不酌量吾不知其不能無少差也
先生曰吾每治病用東垣之藥效仲景處方庶品味
數少則藥力專精也

問曰讀素問有不曉者柰何曰乃上古之書中間多
有缺文訛舛且通其所可通缺其所可疑又王冰
釋於強解及失經意者亦有之須自要着力熟讀
玩味

問曰素難之外更看何書為要曰外感法仲景內傷
法東垣則仲景治法更合內經然於諸書皆須覽

過以長識見

問曰先生治病有證同而異治者又非地土不同老
幼苦樂之異何也曰陰陽氣運參差不齊賦生有
厚薄五氣有偏勝臟腑剛柔不同用藥以抑強扶
弱取中而治豈得而同也

問曰諸方立論有多用熱者有多用寒者時之異邪
地勢之然也曰看方須要知其立意取其所長去
其所短人性偏執其通疎者自右反今寧幾人歟
問曰一人之證久伏床枕處方既定前後又有加減
者何也曰內有初中虛實之異外有八風之變四

時更易氣運迭遷七情所動是以主病之藥雖不更佐使豈無加減也

問曰何以謂之通疎曰無先入之主能窮變化之神識時指之宜致二五之精妙合為冲和之氣虛則補之實則瀉之寒者熱之熱者寒之上者抑之下者舉之無所偏負則自然天地位而萬物育矣嘗看成無已註傷寒論曰夫傷寒之病以陽氣為主只此一句已見深造聖蘊蓋天之邪氣感則傷人氣也飲食起居七情動則傷人形也然此其深者氣病形乃應形氣乃從治病必求其本

先生曰仲景治傷寒以寒字為主用辛熱甘熱等藥者主即病而言河間治熱病以熱字為主用辛涼等劑者主不即病寒毒藏於肌膚至春變溫至夏變為熱病之意也

問曰陰陽之體用先生嘗以陰不足而陽有餘遠取諸天地日月為譬其體也近取呼吸升降為喻其用也則得聞命矣然陰陽虛實之體雖不同而其升降之用所乘之機既無降殺則陰之體本虛曷用補哉

先生曰邵子謂天地自相依附天依形地附氣其形

也有涯其氣也無涯人之形質有涯者也天癸絕後形則衰矣苟不益陰以內守則陽亦無以發揚為健運之能是天失所依也而為飄散飛蕩如喪家之狗耳陽既飄散則地愈失所附也形氣不相依附則死矣人其補養殘衰傷朽之質又何云哉先生曰治病必分血氣如氣病補血雖不中病亦無害也血病補氣則血愈虛散散則氣血俱虛是謂誅罰無過也病或晝輕夜重者血病也晝重夜輕者氣病也蓋晝陽夜陰也

座右銘曰學問所以別理欲開昏閉衣食所以防饑

寒廣思惠言行要留好樣與兒孫心術要不得罪於天地

衛生藥室銘曰治病之方先顧元氣攻病擊邪斟酌藥劑邪輕劑輕邪峻劑峻元氣成虛峻劑當慎必求其本如流有源泥標忘本白首不痊血病治血氣病治氣臟腑經絡逐一點視虛的施補實的施瀉察色聽聲勿差纖芥屬寒治寒屬熱治熱風濕燥火細心分別氣微則逆氣甚則從逆為正治從乃反治從少從多各觀其事其始則同其終則異必先歲氣毋伐天和違時代化天殃斯多寒熱溫

涼用之遠之升降浮沉順時為宜厥逆厥順道理
玄微或有所假不必拘之在表治表在裏治裏汗
下之間反掌生死上制以緩下制以急緩急不分
無過受擊新病猛除久病寬治不久不新寬猛相
濟求治不誠必當自寶毋得苟就輕此至道病不
可治必當速已毋得容情啓人之毀凡此數條聖
師至訓洞然于胸正行無問

廣陵丘克容先生曰今醫之專門於劉張者率以發
汗吐下施治蓋本諸張子和十形三療若曰風寒
暑濕燥火內傷外傷內積外積視其中人身之上

若下必三法之可已果子和之遺意歟何其與內
經仲景之言大不相似也內經不曰邪氣盛則實
精氣奪則虛又曰虛則補之實則瀉之邪盛而實
當瀉三法或可以也精奪而虛當補將無他治歟
第曰木鬱則達之火鬱則發之土鬱則奪之金鬱
則泄之水鬱則折之是以發汗吐下之別稱也向
使此無彼遏果例用歟仲景治外感分六經別腑
臟亦嘗發汗吐下也而太陽有解肌少陽則三禁
併病用刺法豈無其故歟子和亦曰不讀本草焉
知藥性又曰識病得法工中之甲仗三療療十形

又何必知藥性求得法哉。豈子和真書亡於金源氏之南遷。此特後人附會其說而執迷妄意者。遂以鹵莽之言爲的確之論。甚至認虛爲實。假寒爲燠。其於適事爲故。與夫各安其氣之說。畧不加究。志古之志。獨無憾焉。

夫醫道之有內經以來。歷代明醫著述之藏。有司者。至有元時得一百七十九家。二百九部。一千二百五十九卷。不爲不多矣。然其要者。寧幾歟。惟七書而下。所可法者。如有是成。無已傷寒明理論。金之劉守真。原病式元李明之。內外傷

辯醫學發明活法機要王好古此事難知羅謙甫衛生寶鑑朱彥脩局方發揮及

聖朝滑伯仁十四經發揮徐用誠本草發揮皆啓七書之精奧爲體用之本領云

新刻醫經小學卷之一

吳陵 劉純 宗厚 輯
錢唐 胡文煥 德甫 校

醫學指南總訣二首 並出玉
價金鑰

不讀本草焉知藥性專
泥藥性決不識病假饒識病
未必得法識病得法工中之甲
能窮素問病受何氣
便知用藥當擇何味
不誦十二經絡開口動手便錯
不通五運六氣檢遍
方書何濟經絡明認得標
運氣明認得本求得標
只取本治千人無一損

本草第一

藥本五味一首集次見內經至真大論諸篇

酸為木化氣本溫能收能澁味肝經苦因火化氣終熱能燥能堅心藏丁甘始土生氣化濕能開緩摻從脾行辛自金生氣帶燥能散潤濡通肺竅鹹從水化氣生寒下走軟堅足腎導淡之其為五行本運用須知造化要

藥性指掌

首

集次見東垣珍珠囊增六十三味

羌活苦溫散表風利支節排巨陽癰更除新舊風寒濕年足太陽表裏通

升麻苦除陽明風引石膏能治齒疼挾諸藥行四經

分升陽氣於至陰中

柴胡苦寒除脇疼更安潮熱往來生在臟調經內主

血在肌主氣上行經

白芷辛溫去面風陽明經藥引能通治及痺疼膚燥

痒止足陽明頭痛攻

防風甘辛氣本溫明睛亦療腦門疼以其氣味能泄

肺以全體用治諸風

當歸甘辛頭止血身還養血潤於中稍能破血流而

下全用能調榮氣充

獨活苦甘風可除更安頸項自難舒療風寒濕痺痿

足腎經藥引得斯歟

木香味苦氣微溫和胃行肝氣有功調和諸氣為神

妙泄肺無斯治不中

檳榔苦辛氣性溫滯氣攻開又殺蟲墜諸藥性若鐵

石治後重時如馬奔

吳茱萸味苦辛熱除咽噎塞寒氣噎脾胃停冷冷閉

胸心腹作痛而不歇

藿香葉甘氣本溫溫中快氣治心疼開胃口能進飲

食止霍亂除嘔逆攻

川芎氣溫味本辛上行頭角清陽經止頭疼能行血

室養新生血有神靈

黃連味苦氣寒沉主治便溺混雜紅滑痞瀉心除目

病療瘡瘍腫有深功

黃芩苦味枯飄者瀉肺除風熱在肌堅者大腸除熱

用膀胱得助化源宜

大黃味苦氣寒沉瘀血消之結熱分奪土滌腸通鬱

滯令名因是號將軍

黃柏苦寒調痿厥下焦伏火大能除上安虛噦蛇蟲

出下腹消疼補腎虛

玄明粉有酸辛味宿垢留腸用此蠲軟積開痰消癖
瘕大除胃熱保神全

白朮利水味甘溫去濕強脾健胃經佐黃芩可安胎
氣君枳實能消痞膨

人參甘溫能止渴生津液又和中肺寒可服熱猶
忌定魄安魂至有功

黃耆甘溫益元氣溫肉分而實腠理補三焦更托諸
瘡虛勞自汗服即止

甘草甘平生瀉火炙之健胃可和中解諸藥毒無爭
競養血通經更有功

半夏辛溫治濕痰大和脾胃吐能安寒痰更有腸鳴
者痰厥頭疼並速餐

陳皮味苦性辛溫留白和脾健胃經去白消痰能泄
氣膈開痰熱氣須憑

青皮苦寒攻滯氣削堅積治下宜良厥陰經藥斯能
引下食安脾得此強

枳殼微寒味苦酸消心下痞化痰涎胃中宿食兼壅
氣去遂仍消積聚堅

枳實苦酸能削積胸中虛痞又能除心間宿水宜斯
逐日久稠痰亦可祛

桔梗微温味苦辛止咽痛治肺之癰寬胸利鼻無壅
塞引藥須知入肺中
知母苦寒除腎火能蠲有汗之骨蒸補虛可療陽明
熱益腎滋源化氣微
藁本微温味苦辛治頭痛於巔頂中太陽寒客能消
散婦女陰寒痛可通
生地黄寒甘苦温瘀血衄血皆搗飡涼血瀉脾之濕
熱清心乃治五心煩
熟地黄温味甘苦封填骨髓滋腎陰療傷寒後脛股
痛除新產罷腹臍疼

五味酸温滋腎水更收肺耗散之金消煩止渴生津
液益氣充虛乃壯陰
川烏味辛熱有毒浮也陽中之少陽能開臟腑寒邪
氣破諸積冷痛尤良
白芍酸寒有小毒扶陽氣治腹間疼墮胎通血強脾
臟能損肝經却緩中
白茯苓温味甘淡和中益氣濕能行安驚利竅生津
液白入壬癸赤丙丁
澤瀉甘鹹性本寒收陰汗乃止虛煩去胞垢又生新
水濕腫淋滲作聖丹

薄荷之葉味辛涼新病痊時勿更食治熱清陽於頭
麻黃甘苦性微溫發汗除寒去節根節將來還可
厚朴用之隨氣味苦除濕滿脹而膨性溫益氣能收
杏仁有毒苦甘溫定喘安驚氣自任大腸閉燥能通
巴豆大毒味辛熱臟腑沉寒堅積結治之水穀道能
黑附子辛熱有毒其性走而浮不沉補三陽之厥逆

蒼朮氣溫其味甘調脾更治濕之痰寬中發汗功過
秦艸辛苦性微溫利水施之亦有功療遍體之金色
白殭蚕鹹更辛平陰内生陽其性溫去膚風動如蟲
地榆酸苦性微寒血痢投之即可安入下部能消積
熱更安不禁血崩難

白豆蔻味木辛溫退翳還除冷在胸上焦元氣尤能
補却消滯氣於肺中
連翹微寒味苦平消諸經熱有深功心間熱與瘡瘍
腫功效柴胡粘子同
阿膠甘溫能益肺又能止嗽唾如膿補虛更可安胎
氣治痿強陰壯骨陰
桃仁甘苦性還寒潤大腸經之秘難破經久蓄之陳
血去滯生新治血乾
生薑辛製半夏毒佐大棗有厚腸功溫經散表除風
氣止噦之能效最

石膏甘辛性大寒清金制火肺寧安除頭痛渴日晡
熱更安胃熱奪其食
官桂味辛熱有毒墮胎止汗補勞傷用枝氣薄能開
表用肉生溫補腎良
細辛辛溫乃無毒升也為陽有二功除風數變三陽
證去首少陰合病疼
梔子大寒其味苦療心胸門不能眠通臍下血滯便
秘象肺資陰降火炎
葛根甘寒能發表胃虛消渴服之安解除中酒之苛
毒更止溫瘧之往還

瓜蒌根味苦沉寒止渴之功若聖丹退熱消煩清氣
血補虛通濟月經安

猪苓味淡更甘平大燥功為治濕能利小水還除濕
腫常人多服腎虛增

乾薑生辛炮則苦利肺氣入氣血行生遂寒邪而發
表炮除胃冷可調中

草龍膽苦性沉寒退散肝經之熱煩若病下焦之濕
腫服之即可得痊安

蘇木甘鹹升可降產停敗血逐能行瘡瘍死血用之
散散處還滋新血生

杜仲甘辛其性溫壯筋骨脈強精神止腰疼痛滋陰

天門冬苦性大寒保肺不得熱相干涸枯榮衛宜斯

潤定喘寧神燥悶安

麥門冬寒味甘辛消肺隱伏之火禁補金不足潤燥

木通寒瀉小腸火小便熱閉大能通通經利竅宜施

地骨皮寒味苦平除風無定表間乘解肌退熱能涼
血有汗傳屍之骨蒸

桑白皮寒其味甘補虛益氣保神全有餘肺氣宜斯
此瀉瀉嗽有痰紅必此蠲
甘菊苦甘除目疾入風上注苦頭眩目疼欲脫連頭
木痛熱擁暗紅淚不乾
紅花辛溫能養血腹停惡血又能除止產敗血血之
赤石脂甘酸且溫固腸胃有斂收功胎衣不下宜斯
通草甘通陰竅澀更消水腫閉難行用之澀閉俱通
暢因乃呼之通草名

海藻鹹寒通水道能開透軟結之便氣停水結通身
竹葉性寒其味苦風邪煩熱服能除上衝氣息令人
喘進此安寧氣自舒
葱白辛溫能解表陽明頸痛急投之傷寒下痢服之
效止痛除風又自奇
天麻辛治驚癇藥風熱頭疼得此蠲麻痺不仁風可
療語言不遂瘰能痊
大棗甘溫可壯神又能助脈健天真大和脾胃安中
腕中滿之時忌入唇

歲靈仙苦温無毒痾癢皮膚風可消冷痛膝腰痰出
鼠粘子辛消瘍毒盈肌癰疹主風濕退諸風熱咽不
通利凝滯氣入腰膝
草苳蔻温其味辛補虛進食療心疼胃脾積滯寒能
逐心腹久新痛可攻
玄胡索温味苦辛破血又治小腸疼活精血療產後
疾安胎調攝產痢經
雄黃有毒性平甘息肉喉風用最堪能殺精邪蛇虺
毒妊娘佩帶轉生男

烏梅酸温收肺氣生津止渴更除煩又安泄痢調和
胃去熱其來在骨間
川椒味辛熱有毒温中去冷服之安上除兩目之雲
膜下治六腑之沉寒
姜蕤甘除四末風治目淚出爛而矇男子濕流腰膝
痛女人黑黥面癍重
秦皮寒苦治驚癇女子崩中帶下難青白遮暗之幼
翳風寒濕痺治之安
白頭翁苦温無毒赤痢衄血得効速男子偏腫陰疝
長小兒羶腥頭燥禿

牡蠣鹹寒治便滑除榮衛虛往來熱女人赤白帶崩
中男子夢寐精遺洩
乾漆味辛溫有毒削年深積破癥堅更除秘結停留
血血氣攻心亦可蠲
南星有毒味辛苦中風不省墜痰涎破傷身強如屍
狀服此回生致引年
高陸酸辛微有毒生之異者類如人蘗踈腫氣通胸
腹療水功能効若神
葶藶苦寒消水腫膀胱留熱更能清肺家喘促宜斯
息用積飲停痰得此行

廣州出產石硫黃治疥堅筋去蠹瘡逐冷壯陽陰痰
癖老人風秘是仙方
水銀本是硃砂液取置爐中煨養成消化五金除疥
蟲婦人難產用催之
砒霜有毒仍酸苦治瘡除齁効若神膈內風痰堪用
吐若還多服必傷人
牛膝為君味苦酸主除膝痛及拘攣月經若閉能通
利精髓如虛可補填
蒲黃無毒味甘平行血如何又治崩炒過用之方補
澁若還生用即通經

香薷下氣除煩熱消腫調中暖胃家霍亂轉筋心腹
痛佐之煮飲服之差
前胡下氣更消痰推致陳新用最堪主療傷寒寒熱
病安胎止嗽治兒疳
澤蘭甘苦能行氣癰腫瘡膿可內消更治損傷并打
撲并除身面四肢浮
三稜專主消癥癖更治陰人血不通治氣削堅餘撲
損產除腹痛亦能攻
肉苳蔻溫能止痢解醒消食更調中主除霍亂心膨
痛益氣消脾虛冷攻

補骨脂名破故紙主攻血氣理勞傷陽衰腎冷精流
出研爛胡桃合服良
縮砂下氣能消食主療虛勞冷氣頻暖胃溫脾能止
種炒除腹痛保姙娠
蓬莪茂治心脾痛消血通經理內傷痲痺奔豚諸積
聚得同酒醋用為良
莎草根名香附子主除胸腹熱無時婦人得此為仙
藥下氣寬中用最宜
常山味苦性微寒治瘧功多大吐涎黃細形如鷄骨
勝苗名蜀漆一般者

赤皮甘遂能消水利飲寬膨更破癥主療四肢頭面
腫若逢甘草便相刑
白芨主消癰腫毒性同白斂反烏頭去除白癬并破
裂更療邪風緩不收
大戟苦寒除蠱毒專工利水治諸風苗名澤漆同消
腫甘草逢之必反攻
牽牛名以牽牛得下水消膨利小便專治腰疼并脚
痛更消水腫落胎元
馬兜零子如鈴狀根即名為土木香肺熱欬痰成喘
促癩瘡血痔用之良

白附子能除帶下更行藥勢主心疼去除面上諸般
病又治風瘡及中風
酸棗仁平安五臟除風去痺骨能堅補中益氣寧心
志更治虛煩不得眠
丁香除腫消風毒治氣溫中用最堪非特益脾能止
嘔更攻齒痛病風疳
沉香主除風水腫順氣調中用最良又止轉筋心腹
痛去除惡氣壯元陽
檀香不特消風腫抑且能收霍亂功腎氣上攻心氣
痛濃煎服餌即能通

芒硝苦寒消積聚蠲痰潤燥性傷胎胃中食熱血結
閉大小便痞澁盡開
藿香子是小茴香開胃調中得酒良主治腹疼并霍
亂更通腎氣及膀胱
防已除風濕熱邪四肢拘急口喎斜足疼水腫并風
腫濕嗽癰瘡腫亦佳
薑黃烈似鬱金功理損消癰止暴風主治癥瘕兼下
氣月經壅滯亦能通
甘松無毒味甘香浴體令香可作湯下氣更能除惡
氣腹心痛滿是奇方

阿魏無真却有真臭而止臭乃為玆殺蟲下氣除癥
積及治傳尸更辟溫
遠志苦溫除欬逆益精補氣壯心神祛邪利竅止驚
悸強志聰明智慧人
五倍一名文蛤是生除齒蠱及瘡膿更攻五痔多便
血洗眼猶能去熱風
菟絲子味辛無毒駐色延年治熱中主療虛寒餘瀝
病添精補髓去腰疼
蝎即蜘蛛宜緊小主除癰疹療諸風小兒驚搐方多
用酒服尤能治耳聾

龍骨澁精收泄痢本功主治女人崩縮便收汗陰瘡

蝕齒療癩邪又鎮驚

麝香通竅攻風疰有孕催生救產難殺鬼辟邪除腹

痛更安客忤與驚癇

牛吐生黃味苦平主除狂躁治天行安寃定魄除邪

惡更治風癩及熱驚

羚羊角苦寒無毒益氣安心辟不祥明目去風兼易

產更宜時氣治驚狂

犀角苦寒能解毒驅風明目鎮肝家并除心熱狂言

語又治時行辟鬼邪

虎骨主除邪惡氣傷寒濕氣用尤良更攻風毒拘攣

痛治產安驚去惡瘡

石蜜甘平安五臟補中止痛養心脾調和百藥兼益

氣止痢須知蠟更宜

龜甲破癥除漏下小兒合顛治頭瘡更攻癰痔并陰

蝕勞復傷寒用作湯

班猫主治瘡疽瀝墮胎通淋破血癥入藥要知當熟

炒令人吐瀉只緣生

真珠潤澤安心忘傳面令人好面容粉點目中磨翳

障裹綿塞耳可除聾

鱉甲治崩仍療癰癥瘕癖用尤奇又除骨節間勞
熱雞子同食却不宜
靈脂治產昏迷證通利陰人血不行更治腸風并逆
氣若還炒過可除崩
瓜蒂除浮仍治痘欲消息肉鼻中吹有人胸腹中間
病此藥猶能吐下之
假蘇木即名荆芥下氣降勞治血風瘡疥傷寒為要
藥更除血暈與頭疼
紫蘇下氣仍開胃治脹消痰利大腸荳汁飲之除蟹
毒若安喘嗽子尤良

芫花去水消浮腫欬逆喉鳴必用之痰唾腰疼心腹
痛惡風痺癢亦能醫
訶梨勒若能開胃冷氣奔豚是本功消食化痰并止
痢更除崩漏及腸風
枸杞子功能補氣去風明目益元陽根名地骨皮堪
用寒熱虛勞各載方
琥珀元來是木脂千年入地化而為鎮心定魄仍消
血若治諸淋効更奇
草果味辛消氣脹主除濕勝治脾寒解溫辟瘴倦瘴
母散逐寒痰及吐酸

牡丹皮能涼骨熱腸胃積血亦能平止吐衄瀉陰

火無汗虛勞之骨蒸

麥蘗甘溫消宿食破癥結益氣虛人上焦滯血能行

散心腹滿脹宜此伸

滑石利竅能泄氣利水通津入太陽大腸與胃有積

聚推蕩重令化氣強

艾葉生寒熟則溫灸除百病可延生溫中暖胃和肝

氣調血能令下吐平

貝母寒平欬逆氣主除煩熱療傷寒更消腹結心下

滿止汗和中解鬱煩

茶茗苦消痰熱渴清神能治卒頭疼癩瘡可療蕪下

氣利小便令化氣激

醋斂咽瘡消腫毒治黃疸病破堅癥婦人產後血虛

暈薰鼻收神保十全

酒通血脉厚腸胃消憂發怒大扶肝滋形辟惡養脾

氣痛飲傷神損壽元

蓬砂消痰能止嗽甘緩之功破結癥喉痺初生宜進

此陰陽氣散自無凝

靈砂性溫通血脉安魂養氣益精神止陰煩滿殺邪

魅主五臟之百病逆

妊娠服禁出便產

玃斑水蛭及毒蟲烏頭附子配天雄野葛水銀并巴
豆牛膝薏苡與蜈蚣三稜代赭芫花麝大戟蛇蛻黃
雌雄牙硝芒硝牡丹桂槐花牽牛皂角同半夏南星
與通草瞿麥乾薑桃仁通硃砂乾漆鱗甲爪地膽茅
根莫用好

引經藥報使一首出

小腸膀胱屬太陽藁本羌活是本鄉三焦膽與肝包
絡少陽厥陰柴胡強大腸陽明并足胃葛根白芷升
麻當太陰肺脉中焦起白芷升麻葱白鄉脾經少與

肺部異升麻兼之白芍詳少陰心經獨活主腎經獨
活加桂良通經用此藥為使豈有何病到膏肓

六陳

藥有六味陳久者良狼棗半橘枳實麻黃

狼毒棗萸半夏橘皮也

十八反二首並出

本草名言十八反半夏貝母白芨白斂與烏頭相攻

謂半夏瓜蒌貝母白芨白斂與烏頭相攻

藻戟遂芫俱戰草

海藻大戟芫花甘遂俱與甘草相反

諸參辛芍叛藜蘆

苦參人參沙參玄參細辛芍藥俱與藜蘆相反凡
湯藥丸散中不可合用也若要令反而吐若則不
忌也

十九畏一首

硫黃元是火之精朴硝一見便相爭水銀莫與砒相
見狼毒最怕蜜陀僧巴豆性裂最為上偏與牽牛不
順情丁香莫與鬱金見牙硝難合京三稜川烏草烏
不順犀人參又忌五靈脂官桂善能調冷氣若逢石
脂便相欺大凡脩合者逆順炮熅炙燂要精微

用藥法象一首

天有陰陽彰六氣

風寒暑濕燥火

溫熱涼寒總於四

溫熱者天之陽涼寒者天之陰此天之陰陽四時

也

地有陰陽化五行

金木水火土

生長收藏五味成

辛甘為地之陽酸苦鹹為地之陰也

輕清成象親乎上

味薄者本乎天親上

重濁成形本乎地

味厚者本乎地親下

辛甘發散氣為陽酸苦漏泄陰為味

輕清重濁之分氣味厚薄之異

清之清者發腠理陽中之陽厚之氣

附子氣之厚者乃陽中之陽故經云發熱

清之濁者實四肢陽中之陰薄氣使

茯苓淡為在天之陽也陽當上行何為利水而洩

下經云氣之薄者乃陽中之陰所以茯苓利水而

下行然而洩下亦不離乎陽之體故入手大陰

濁之濁者走五臟陰中之陰乃厚味

大黃味之厚者乃陰中之陰故經云洩下

濁之清者歸六腑陰中之陽薄味爾

麻黃苦為在地之陰也陰當下行何為發汗而升

上經云味之薄者乃陰中之陽所以麻黃發汗而

升上亦不離乎陰之體故入足太陽

辛散酸收淡滲泄鹹軟苦泄甘緩結
各有所能或散或聚或緩或急或堅或熯四時五

臟病各隨五味之所宜也

橫行直達要消詳五味之能須悉別

藥有橫行者若辛甘之類直達者若酸苦之類

身半上病藥取根身腰已下稍宜用根升稍降合天
真述類象形堪妙應炮炙製度劑所宜熟降生升毒
須製

藥用火炮湯炮煨炒者皆製其毒也用酒蒸焙蜜
炒皆欲上騰也酒浸洗醋浸薑製酥炙皆欲行經
活血如去皮去心取核去蘆節枯朽之類皆不可
違其製也

藥味專精大得能新陳粗細擇須備

品味薄則用近新者擇揀勿用腐朽之類

湯散丸方分兩銖

重湯者蕩也去新久病皆能之散者散也去急病用

之丸者舒緩而治之也古者方劑分兩與今不同

如咬咀者判若麻豆大是也云一升者今之一大

盞也云銖者六銖乃一分即二錢半云三兩者今

之一兩二兩者今之六錢半也

君臣佐使從其制

謂臣應臣之謂使

服藥有法及有期

病在上不厭煩而少在下病則煩而多病在上先

食而後藥病在下先藥而後食病在四肢宜飢食

而在旦病在骨髓飽食而服藥在夜

升降浮沉補瀉之

如肝膽之病以辛味補之鹹瀉氣溫補涼瀉之類也

重輕氣味施當審勿伐天和歲氣時

必先歲氣勿伐天和藥例見後證例中

必和氣復用

新刻醫經小學卷之二

陰陽合五行

吳陵 劉純 宗厚 輯

錢唐 胡文煥 自德父 校

脈訣第二

診脈入式 一首集次王 適齋等脈訣 一至六無脈三至二

人身元氣由太極動靜陰陽一如式陰血靜兮陽氣

動血逐氣行無暫息周流身體似循環榮養百骸由

此力五行五臟布其中妙合乾坤纖芥悉上中下體

號三焦在診排名寸關尺寸為陽分尺為陰關者陰

陽界限位天真始注手太陰百脈周流所朝會右為

氣口左人迎腑臟脉宗榮見爾脉行三寸呼吸中呼
吸定息行六寸十二時周數幾何一萬三千五百息
氣行八百一十丈脉循五十度周身復還會于手太
陰此是平人形之道度合陰陽晝夜停不大不小脉
曰平呼吸來停至脉勻數遲數至遠呼吸損曰離經
與奪精一息四至號平和更加一至大無病三遲二
敗冷所謂六數七極熱之多八脫九死十命盡十一
十二魂人墓三至為遲一二敗兩息一至死非恠遲
寒數熱古今傳難經越度分明載

意見九難

卷之二

三十一

寸關尺內十二經腑臟陰陽合五行唯有君火更相
火母子相通真氣生

意見十八難

失正邪干乃相剋各有剛柔位相逢

意見十難

陰陽變病脉危殆閉格覆溢與相乘

意見三難後有圖

太過不及分輕重診後先須部分定左心小腸肝膽
腎右肺大腸脾胃命
即心主包絡也

女人反此背者之尺脉第三同斷病

言男子面南受氣則兩寸居前人脉之三陽彼上走下女人面北受氣則兩尺居前亦陰脉從下走上經所謂男陽主脉在關上寸脉常盛女陰主脉在關下尺脉常盛是其常也

心與小腸居左寸肝膽同歸左關並腎居尺脉合膀胱用意調和審安靜肺與大腸居右寸脾胃脉從關裏認三焦心包絡脉同尺中子細須尋趣若診他脉覆手取要自看時仰手認三部須教指下明九候了然心裏印

上部頭候聽會迎香人迎之動脉也以察頭面之疾中部手候合谷神門經渠之動脉以察頭下至臍上之疾下部足候太谿衝陽太衝之動脉也以察臍下至足之疾大腸共肺為傳送心與小腸為受盛脾胃相通五穀消膀胱腎合為津慶三焦無狀空有名寄在胸中高相應肝膽同為津液府能通眼目為清淨智者能調五臟和自然察認諸家病掌後高骨號為關骨下關脉形宛然以次推排名尺澤三部還須子細看關後為陰乃是尺關前為陽名寸口陽弦頭痛定無疑陰弦腹痛何方走陽數即吐兼頭痛陰微即瀉臍中吼

陽實應知面熱風陰微盜汗勞兼有陽實大滑應舌
強陰數脾熱并口臭陽微浮弱定心寒陰滑食注脾
家咎關前關後辨陰陽察病根源應不朽
經云謹熟陰無與衆謀此之謂也
病脉傳見舉要中脉經素雜尤宜究

見後方脉舉要

春弦夏洪秋似毛冬石依經分節氣阿阿緩若春揚
柳此是脾家居四季浮芤滑石弦緊洪七表還應是
本宗微沉緩澁遲并伏濡弱相兼八裏同九道脉名
長短是虛促結代牢動細在意專心察脉理二十四

種真玄微五須脉證參虛實勿失千邪病脉機

此類文字皆為模糊之印或殘存之字，難以辨認。

脉所 右手 大腸庚 肺辛 金 澹 胃戊 土 緩 三焦 心包絡 相火 洪 主腑 表

當然 左手 心丁 火 洪 肝乙 木 弦 腎癸 水 沉 主臟 裏

之圖 小腸丙 膽甲 膀胱壬

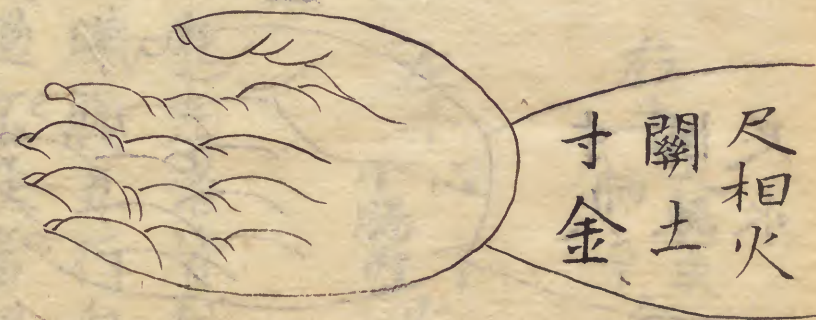
凡在左者皆剋諸右凡在右者皆受左剋
此臟腑五行自相剋制脉所當然也至如
大過不及當視本位及邪干自異爾

五 行 子 母



兩手交叉則六脉五行子母
互相主養本心包絡與三焦
二脉皆係右尺今脉訣以兩
腎分兩尺則遺失心包絡一
經矣

相 生 之 圖



右寸手大陰陽明金生左
尺足太陽少陰水太陽少
陰水生左關足厥陰少陽
木厥陰少陽木生左寸手
太陽少陰火太陽少陰火
通右尺手心主少陽火手
心主少陰火生右關足太
陰陽明土足太陰陽明土
復生右寸手太陰陽明金此
皆五行子母更相生養者也

歌曰

左手頭指火之子五行造化豈虛偏若將兩腎脉分
二何獨三焦經獨專水火相生滋養處土金涵育委
和全自然神氣存斯理不識天真道不傳

素問脉類五十餘種後世類為二十四種至如拒
格者素問謂陰勝格陽陽勝拒陰非死脉也皆宜
詳審

歌曰

脉是人身造化機要須指下識其微浮洪動滑弦如
緊微濡濡虛緩類遲覆溢代勞誠莫療細乳實弱可

扶持短長促結沉伏別寒熱參差必誤醫

臟腑

臟

遲

諸陰為寒

陰

寒

陽

數

熱

腑

熱

諸陽為熱

關格覆溢脉例圖

尺動之陰後以

寸動之陽前以

入尺為覆內關外格 死
過曰太過減曰不及 病
脉見一十而沉 平

脉見九分而浮 平
過曰太過減曰不及 病
上魚為溢外關內格 死

二十四種脉體

浮脉不足舉有餘芤脉中空兩畔居滑體如珠中有
力實形幅幅與長俱弦如始按弓弦狀緊若牽繩轉
索初洪舉按之皆極大此名七表不同途

浮為中風芤失血滑吐實下分明別弦為拘急緊
為疼洪大從來偏主熱

浮為在表

為風

應氣

為氣

應氣

為熱

為痛

為嘔

為脹

為痞

為喘

為厥

為內結

為滿不食

浮大為鼻塞

浮緩為不仁

浮大長為風眩癩疾

浮滑疾為宿食

浮滑為飲為走刺

浮大而濇為宿食滯氣

浮短為肺傷諸氣

浮細而滑為傷飲

浮滑疾緊為百合病

浮數大便堅
小便數

浮緊為淋為癃閉

芤為血

寸芤為吐血

微芤為衄血

關芤為大便出血

尺芤為下焦虛小便出血

滑為吐

為滿

為欬

為熱

為伏痰

為宿食

為畜血

為閉經

為鬼痊

為血氣俱實滑散為癰緩

滑數為結熱滑實為胃熱

滑而大小不勻必吐為病進為泄痢

滑而和為妊娠

滑而浮大小腹痛弱則陰中痛大便亦然

實為熱

為嘔

為痛

為氣塞

為喘欬

脾泄為大便不禁

脾泄實緊為陰不勝陽為胃寒

為腰痛

弦為寒

為痛

為飲

為瘧

為水

為中虛

為厥逆

為拘急

為寒癖

弦緊為惡寒為疝瘕為癰

雙弦脇急痛

弦而鈞為脇下刺痛

弦長為積隨左右上下

緊為寒

為痛

為咳

為喘

為滿

浮緊為肺有水

緊滑為蛔動為宿食為吐逆

緊急為遁尸

緊數為寒熱

洪為脹

為滿

為瘡

為熱

為煩

洪實為癰

洪緊為癰疽為喘急亦為脹

洪大為崇

洪浮

為陽邪來見

微來如有又如無沉舉都無按有餘遲緩息間三度

至訣云緩脈一息四至遲脈一息三至也濡來散止細仍虛伏須切骨沉

相類弱脈沉微指下圖診而細沉按之乃澁脈如左

輕刮竹分明八裏坦如途澁脈體細而遲往來難而散

遲寒緩結微為痞澁因血少沉氣滯伏為物聚濡氣虛弱則筋癭須審記

微為虛

為弱

為衄

為嘔

為泄

為亡汗

為拘急

微弱為少氣

為中寒

沉為在裏

為實

為水

為寒

為喘

為癥

為瘕

沉弱為寒熱

沉滑為風水

為下重

沉細為少氣臂不能舉

沉緊為上熱下冷

沉重而直前絕者為瘀血

沉重而中散為寒食成瘕

沉重不至寸徘徊絕者為遁尸

沉緊為懸飲

沉遲為痼冷

沉重為傷暑發熱

緩為在下

為風

為寒

為弱

為痺

為疼

為不仁

為虛

為氣不足為眩暈

緩而滑為熱中

緩而遲虛寒相搏食冷則咽痛

瀦為少血

為亡汗

熱氣不足

為逆冷

為下痢

為惡寒

為心痛

瀦而緊為痺

為寒濕

瀦細大寒

遲為寒

為痛

遲而瀦為癥瘕咽酸

遲而滑為脹

遲而緩為寒

伏為霍亂

為疝瘕

為水氣

為溇泄

為停痰

為宿食

為諸氣上衝

為惡膿貫肌

濡為虛

為痺

為自汗

為氣弱

為下重

濡而弱為內熱外冷自汗為小便難

弱為虛

為風熱

為自汗

長脈流利通三部短脈本部不及須虛脈遲大而兼軟促脈來數急促歎為脈時止而遲緩代脈不還真可吁結脈與代脈不能自還牢脈如弦而更實動脈鼓動

無定居細脈雖有大如線九道之形乃自殊

細為氣血俱虛

為病在內為積為傷濕為後泄

為寒

為神勞為憂傷過度

為腹滿

為刺痛

細而緊為癥瘕積聚

細而滑為僵仆

為發熱

為嘔吐

動為痛

為驚

為攣

為泄

為恐

虛為寒

為虛

為脚弱

為食不消化

為傷暑

促脈有五

一曰氣二曰血三曰飲四曰食五曰痰但臟
熱則脈數以氣血痰飲留滯不行則止促非惡脈也
結為痰

為飲 為血 為積 為氣

長為熱

為癰 長而緩病在下

脈經有散脈而無長脈陳氏釋曰六腑氣絕
於外主手足寒而上氣五臟氣絕於內則下
不禁甚者不仁其脈皆散散則不聚病亦危矣

短為氣病

短而急病在上

脈經有數脈而無短脈陳氏釋曰數為熱為
虛為煩渴為煩滿

牢

脈經作革

為滿為急為虛寒相搏婦人半產漏下
○三因釋曰革者革也固結不移之狀三部
應之皆危脈也

代為一臟氣絕

恹脈 一首

雀啄連來三五啄屋漏半日一點落彈石硬來尋即

散搭指散亂直解索魚翔似有一似無蝦遊靜目跳
一躍寄語醫家子細看六脉一見休餌藥

脉相類 二十四首

浮與芤相類

脉浮猶如水漂木表有餘兮裏不足浮而無力則為
芤傍實中空應淖衄

浮與洪相類

洪脉蕩蕩浮泛泛力薄為浮厚者洪浮洪二象由來
異迷於專言易拙工

弦與緊相類

弦似張弓緊似經經方體駛十分精緊言其力弦言
象識此超然付老成

滑與數相類

滑脉往來極流利指下如珠圓替替數則專言至數
加分明滑數非同類

革與實相類 牢為革

實大而長指下全按如鼓革最牢堅較之實脉之應
別隱指仍強幅幅然

沉與伏相類

舉無按有脉名沉伏極其沉深復深沉伏要知真脉

象淺深深淺細斟尋

微與潘相類

小之又小號微脉短細遲難是為潘良工診候倘逢

之細密精詳為消息

軟與弱相類

軟脉優柔其力薄極軟如無則為弱莫教軟弱一般

論一脉纒差一切錯

緩與遲相類

脉遲一息來三至緩比之遲仍小駛遲為病令緩為

和緩大虛風之病起

軟與遲相類

力柔為軟本非遲軟與形合細推之軟則但將其力

取遲來三息又何疑

弦與長相類

出三關者是為長弦則非然但滿張弦脉與長爭較

遠良工尺度自能量

洪與虛相類

脉洪真似湧波濤細細而來氣勢高虛脉廓然微曠

蕩消詳分析在絲毫

洪與實相類

脉號於洪力不輕其中微曲似鈎形以緣舉按皆強
盛實脉於焉別立名

滑與動相類

厥厥動搖如豆大脉名為動幾曾停圓圓轉轉低名
滑脉脉誰為有迳庭

浮與虛相類

表病脉浮輕手得所以為虛如無力毫髮差殊便不
同工意之人能自識

虛與弱相類

脉來無力號為虛外象豁然中則枯弱比虛來虛更

甚按之如有亦如無

微與細相類

微似慈葱細似線細大於微殊易辨應之指下得之
心心內了然皆洞見

微與弱相類

依依細細為微脉弱則虛之而又虛弱是體虛微細
小細尋真象莫模糊

遲與濇相類

三五不調名曰濇如雨沾沙短且難遲為一息三四
至非短非難力但寬

短與瀋相類

短於本部為不及短復遲難為瀋脉休將短瀋二酸
者短自時長滑時瀋

散與大相類

散為浮大為洪之別名也

脉形渙漫名為散有表那者裏却無大則其中還翁
翁好將二脉較緇銖

結與代相類

緩而時止復來者便可將為結脉呼止不能回方是
代結生代死必殊途

促與代相類

脉來既數復中止便呼為促莫狐疑陰勝而然非能

代湏知止脉易差池

伏與絕相類

伏則全無絕則然過饒厥飲命難全按之隱隱其形
伏不覺開通病便痊

方脉舉要

一首已上出劉三點脉訣

人身之脉本乎榮衛榮者陰血衛者陽氣榮行脉中
衛行脉外脉不自行隨氣而至氣動脉應陰陽之義
氣如橐籥血如波瀾血脉氣息上下循環十二經中
皆有動脉手太陰經可得而悉此經屬肺上係吭噎

脈之大會息之出入初持脈時令仰其掌掌後高骨是謂關上關前為陽關後為陰陽寸陰尺先後推尋寸關與尺兩手各有揣得高骨上下左右男女脈同惟尺則異男弱女盛反此病至調停自氣呼吸定息四至五至平和之則三至為遲遲則為冷六至為數數即熱證轉遲轉冷轉數轉熱在人消息在人差別遲數既得即辨浮沉浮表沉裏深淺斟酌浮數表熱沉數裏熱浮遲表虛沉遲冷滯察其六部的在何處一部兩經一臟一腑左寸屬心合於小腸關為肝膽尺腎膀胱右寸主肺大腸同腔關則脾胃尺命三焦

命即心包絡脈也不特臟腑身亦主之上下中央三部分齊寸候胸中關候膈下尺下於臍直至跟踝左脈候左右脈候右病隨所在不病者否浮沉遲數有內外因外因於天內因於人尺則陰陽風雨晦暝人則喜怒憂思恐驚外因之浮則為表證沉裏遲寒數則熱極內因脈浮虛風所為沉氣遲冷數燥何疑表浮裏沉寒遲熱數風浮氣沉冷遲燥數辨內外因脈證參考浮沉之脈亦有當然浮為心肺沉屬腎肝脾者中州浮沉之間肺重三菽皮毛相得六菽為心得之血脈脾九菽重得於肌肉肝與筋平重十二菽惟有腎脈

獨沉之極按之至骨舉指來疾脉理浩繁總括放四
謂浮沉六難七難專行其義析而言之七表八裏又
選數也有九道其名乃備浮而無力是名芤脉有力為洪形
狀可識沉而有力其脉為實無力微弱伏則沉極脉
遲有力滑而流利無力緩瀟漫同一例數而有力為
緊為弦疑似疑審合則為四離為七八天機之秘神
授之訣舉之有餘按之不足泛泛浮體如水漂本芤
脉何似絕類慈葱指下成窟有邊無中滑脉如珠往
來轉旋舉按皆盛實脉則然弦如張弦緊如細線洪
較之浮大而力健隱隱約約微脉難尋舉無按有便

指為沉似遲不遲是謂之緩如雨沾沙瀟難而短遲
則急緩伏按至骨濡而軟軟弱則忽忽既知七表又
知八裏九道之形不可不記諸家九道互有去取不
可相無不可相有過於本位相引曰長短則不及來
去垂張形大力薄其虛可知促結俱止促數結遲代
止不然止難回之三脉皆止當審毫釐牢比弦緊轉
益堅勁動則動搖厥厥不定細而一線小而有力弦
大虛芤脉曰改革渙漫不收其脉為散急疾曰數數
則易見即脉求病病無不明病參之脉可訣死生然
有應病有不相應此最易詳不可執定人安脉病是

曰行尺人病脉和可保無危中風脉浮滑兼痰氣其
或沉滑勿以風治或浮或沉而微而虛扶危降痰風
未可踈寒中太陽浮緊而濇及傳而變名狀難悉陽
明則長少陽則弦太陰入裏遲沉必兼及入少陰其
脉遂緊厥陰熱深其脉厥冷在陽發汗次利小便表
解裏病其脉實堅此其大畧治法之正至於大法自
有仲景傷寒有五脉非一端陰陽俱盛緊濇者寒陽
浮而滑陰濡而弱此名中風勿用寒藥陽濡而弱陰
小而急此非風寒乃濕温脉陽脉浮滑陰脉濡弱更
遇於風變成風濕陽脉洪數陰脉實大更遇濕熱變

為温毒陽脉濡弱陰脉弦緊更遇濕氣變為濕温陰
陽俱盛重感於寒變為温瘧病同異名同脉異經耳
滑氏曰傷寒例言濕疫而無濕温叔和言濕温而
無濕疫此亦異耳

陰陽俱盛病熱之極浮之而滑沉之散濇惟有濕病
脉散諸經各隨所主不可指名暑傷於氣所以脉虛
弦細芤遲體狀無餘或濇或細或濡或緩是皆中濕
可得而斷瘧脉自弦弦遲多寒弦數多熱隨時變還
風寒濕氣合而為痺浮濇而緊三脉乃備脚氣之脉
具狀曰四浮弦為風濡弱濕氣遲澁因寒洪數熱鬱

風汗濕溫熱下寒熨腰痛之脉皆沉而弦兼浮者風
兼緊者寒濡細則濕實則閃胸指下既明治斯不感
尺脉虛弱緩弱伏弦緩濇而緊病惟足痛或時痿痺
濇則無血厥寒為甚尺微無陰下利逆冷熱厥脉伏
時或而數便必秘難治不可錯症脉弦急積聚在裏
牢急者生弱急者死沉遲浮濇疝瘕寒痛痛甚則伏
或細或動風寒暑濕氣鬱生痰下虛上實皆暈而眩
風浮寒緊濕細暑虛涎弦而滑虛脉則無治眩暈法
尤當審諦先理痰氣次隨證治滑數為嘔代者霍亂
微滑者生濇數死斷偏弦為飲或沉弦滑或結或伏

痰飲停結咳嗽所因浮風緊寒數熱細實房勞濇難
右關濡者飲食傷脾左關弦短疲極肝衰浮短肺傷
法當咳嗽五臟之嗽各視本位浮緊虛寒沉數實熱
洪滑多痰弦濇少血形勝脉細不足以息沉小伏匿
皆是死脉惟有浮大而嗽者生外證內脉參考補停
下手脉沉便知是氣沉極則伏濇弱難治其或沉滑
氣兼痰飲沉弦細動皆是痛證心痛在寸腹痛在關
下部在尺脉象顯然心中驚悸脉必伏結欲食之悸
沉伏動滑癰瘤之脉浮洪大長滑大堅疾痰蓄心狂
乍大乍小乍短乍長此皆邪脉神志昏亂肝脉浮虛

或濡或濇軟散洪大渴飲無筭遺精白濁當驗於尺
結芤動緊二證之的鼻頭色黃小便必難肺浮弦濇
名爲不便便血則芤數則赤黃實脈痿閉熱在膀胱
諸證失血皆見芤脈隨其上下以驗所出大凡失血
脈貴沉細復見浮大後必難治水瀉之證有陰有陽
察脈視象問證須詳陰脈沉遲其色清白不渴而瀉
小便清澁脈或沉數色赤而黃燥屎赤溺兼渴而脹
脹滿脈弦肝制於脾洪數脹滿遲弱陰寒浮爲中滿
緊則中實浮則可治虛小危急痞脈則滑爲有痰結
弦伏亦痞濇則氣劣肝積肥氣弦細青色心爲伏梁

沉芤色赤脾氣積痞浮大而長其色脾土中央之黃
肺積怠賁浮毛色白奔豚屬腎沉急面黑五臟爲積
六腑爲聚積在本位聚無定處駛緊浮牢小而沉實
或結或伏爲聚爲積實強者生沉小者死生死之別
病同脈異氣口緊盛爲傷於食食不消化浮滑而疾
滑而不勻必是吐瀉吐瀉之脈脈代勿訝夏月泄瀉
脈大暑濕洪而數澁脈必虛極治暑濕瀉分其小便
虛脫固腸固或不痊無積不痢脈宜滑大浮弦而死
沉細無害五疸濕熱脈必洪數如或微濇證屬虛弱
骨蒸勞熱脈數而虛熱而澁小必殞其軀加汗加嗽

非藥可除頭痛陽弦浮風緊寒風熱洪數濕細而堅
氣虛頭痛雖弦必濇痰厥則滑腎厥堅實癰疽浮數
惡寒發熱若有痛處癰疽所發脈數發熱而疼者陽
不數不熱不疼陰瘡發癰之脈弦洪相搏細沉時滑
肺肝俱數寸數而實肺癰已成寸數虛濇肺痰之形
肺癰色白脈宜短濇死者浮大不白而赤腸癰難治
滑數可推數而不熱腸癰何疑遲緊未膿下以平之
洪數膿成不下為宜陰搏於下陽別於上血調氣和
有子之象手之少陰其脈動甚尺按不絕此為有孕
少陰屬心心主血脉腎為胞門脈應於尺或寸脈微

關滑尺數往來流利如雀之啄或診三脈浮沉一止
或平而虛月水當問婦人有病而無邪脈此孕非病
所以不月男女之別以左右取左疾為男右疾為女
沉實在左浮大在右右女左男可以預剖離經六至
沉細而滑陣痛達腰胎即時脫血瘕弦急而大者生
虛小弱者即是死形半產漏下革脈主之弱即血耗
立見傾危診小兒脈浮沉為先浮表沉裏便知其源
大小滑濇虛實遲駛各依脈形以審證治大凡婦人
及夫嬰稚病同丈夫脈即同例惟有婦人胎產血氣
小兒驚疳變蒸等類各有方法與大夫異要知婦人

孺貴識證形問始知詳脉難盡望聞問切神聖功巧
愚者昧之明者了了病脉診法大畧如此若夫持脉
猶當所知謂之春弦夏洪脉鈎秋則脉毛冬則爲石
實強大過病見於外虛微不及病決在內四脉各異
四時各論皆以胃氣而爲之本胃氣者何脉之中和
過與不及皆是偏頗春生肝木夏主心火脾土乘旺
則在長夏秋主肺金冬主腎水五臟脉象與五運配
肝脉弓長厭厭聶聶指下尋之如循榆葉益實而滑
如循長竿是謂太過憂病於肝急如張弦又如循刃
如按琴瑟肝死之應浮大而散心和且安累累如環

如循琅玕病則益數如鷄足嚙死操帶鈎前曲後距
浮濇而短蕩蕩如蓋此肺之平按之益大病如循羽
不下不上死則消索吹毛颺颺沉濡而滑腎平則爾
上大下銳滑如雀啄腎之病脉啄啄連屬連屬之中
然而微曲來如解索去如彈石已死之腎則人審識
脾爲中州平和不見然亦可察中緩如短來如雀啄
如滴漏水脾臟之衰脉乃見此人右肥瘦脩長侏儒
肥沉瘦浮短促長疏各分診法不可一途難
難窮者理得之於心應之於指勉旃小子日誦琅琅
造道之玄筌蹄可忘

傷寒脉一首

出傷寒百證歌

太浮數滑動陽脉陰病見陽生可得沉濇弦微弱屬
陰陽病見陰終死厄陰陽交互最難明輕重斟量當
別白輕手脉浮為在表表實浮而兼有力但浮無力
表中虛自汗惡風常析析重手脉沈為在裏裏實脉
沉來亦實重手無力大而虛此是裏虛宜審的風則
虛浮寒牢堅水停水瀦必沉潛動則為痛數則熱支
飲應湏脉急弦太過之脉為可怪不及之脉亦如然
榮衛太盛名高章高章相搏名曰綱榮衛微時名牒
卑牒卑相搏損名彰榮衛既和名緩遲緩遲名沉此

最良九種脉中辨虛實長沙之訣妙難忘譬譬有如
羨上肥此脉定知陽氣微縈縈來似蛛絲細却是體
中陰見衰脉如瀉漆之絕者疾人亡血更何疑陽結
藹藹如車蓋陰結循竿亦象之陽盛則促來一止陰
盛則結緩而遲縱橫逆順宜審察賊災怪要湏知
脉靜人病內虛故人安脉病曰行屍右手氣口當主
氣主血人迎左其位氣口緊盛食必傷人迎緊盛風
邪熾數為在腑遲為臟浮為在表沉在裏浮緊兼瀦
寒傷榮脉浮而緩風傷衛脉微大忌令人吐欲下猶
防虛宜細沉微氣弱汗為難三者要須常審記陽加

於陰右汗證左手沉微却應未跌陽胃脉定死生太
谿腎脉爲根蒂脉來六至爲七至邪氣漸深須用意
浮大晝加並屬陽沉細夜加分陰位九至以上來短
促狀若涌泉無入氣更加懸絕漸無根命絕天根當
死矣病人三部脉調勻大小浮沉遲數類此是陰陽
氣已和勿藥自然應可喜

傷寒死脉一首

同前

傷寒死脉定難痊陽病見陰端可憐上氣脉散爲形
損耳聾浮濇命難痊謔言身熱宜洪大沉細而微壽
不延腹大洩利當微細緊大而滑定歸泉吐衄若得

沉細言浮大而牢嘆逝川陰陽俱虛熱不止乍踈乍
數命歸天如屋漏如雀啄來如彈石去如解索蝦遊
魚翔脉證舛轉豆偃刀形候惡下不至關陽氣絕上
不至關陰氣鑠代脉來時不用醫必定傾危難救藥

支下人迎缺盆底下膈入胃絡脾宮直者缺盆下乳
內一支幽門循腹裏下行直合氣冲中遂由髀關抵
膝臏跗中指內關同一支下膝注三里前出中指
外間通一支別走足跗指大指之端經盡也此經多
氣復多血是動欠伸面顏黑淒淒惡寒畏見人忽聞
木音心震懼登高而歌棄衣走甚則腹脹仍賁響凡
此諸疾皆髀厥所生病者為狂瘧濕温汗出鼻流血
口喎唇胗又喉痺膝臏疼痛腹脹結氣膺伏兔臑外
廉足跗中指俱痛徹有餘消穀溺色黃不足身前寒
振慄胃房脹滿食不消氣盛身前皆有熱

不至關則氣逆於外神氣不和則心虛則心虛則藥
無所利也
支下人迎缺盆底下膈入胃絡脾宮直者缺盆下乳
內一支幽門循腹裏下行直合氣冲中遂由髀關抵
膝臏跗中指內關同一支下膝注三里前出中指
外間通一支別走足跗指大指之端經盡也此經多
氣復多血是動欠伸面顏黑淒淒惡寒畏見人忽聞
木音心震懼登高而歌棄衣走甚則腹脹仍賁響凡
此諸疾皆髀厥所生病者為狂瘧濕温汗出鼻流血
口喎唇胗又喉痺膝臏疼痛腹脹結氣膺伏兔臑外
廉足跗中指俱痛徹有餘消穀溺色黃不足身前寒
振慄胃房脹滿食不消氣盛身前皆有熱

大陰脾起足大指上循內側白肉際核骨之後內踝
前上膈循脰經膝裏股內前廉入腹中屬脾絡胃與
膈通俠喉連舌散舌下支絡從胃注心宮此經氣盛
而血衰是動其病氣所爲食入即吐胃脘痛更兼身
體痛難移腹脹善噫舌本強得後與氣快然衰所生
病者舌亦痛體重不食亦如之煩心心下仍急痛泄
水溏瘕寒瘡隨不卧強立股膝腫疽發身黃大指痿
手少陰脉起心中下膈直與小腸通支者還從心系
走直上咽喉繫目瞳直者上肺出腋下膈後肘內少
海從臂內綏廉抵掌後兌骨之端注少冲多氣少血

屬此經是動心脾痛難任渴欲飲水咽乾燥所生脇
痛目知金脇臂之內後廉痛掌中有熱向經尋
手太陽經小腸脉小指之端起少澤循手外側出踝
中循臂骨出肘內側上循膈外出後廉直過肩解繞
肩甲交肩下入缺盆內向腋絡心循咽嗑下膈抵胃
屬小腸一支缺盆貫頸頰至目兌皆却入耳復從耳
前仍上頰抵鼻升至目內眥斜絡於顴別絡接此經
少氣還多血是動則病痛咽嗑頰下腫兮不可顧眉
如拔兮膈似折所生病主肩膈痛耳聾目黃腫腮頰
肘臂之外後廉痛部分猶當須分別

足經太陽膀胱脉目内眦上起額尖支者巔上至耳
角直者從巔腦後懸絡腦還出别下項仍循肩膊俠
脊邊抵腰脊腎膀胱内一支下與後陰連貫腎斜入
委中穴一支膊内左右别貫胛俠脊過髀樞臂内後
廉膕中合下貫膈内外踝後京骨之下指外側是經
血多氣猶少是動頭疼不可當項如拔弓腰似折髀
強痛徹脊中央膕如結弓膈如裂是爲踝筋乃傷
所生瘡痔小指廢頭顙頂痛目色黃腰尻膕脚痛連
背淚流鼻衄及顛狂
足經腎脉屬少陰小指斜趣湧泉心然骨之下内踝

後别入跟中膈内侵出膕内廉上股内貫脊屬腎膀
胱臨直者屬腎貫肝膈入肺循喉舌本尋支者從肺
絡心内仍至胸中部分深是經多氣而少血是動病
饑不欲食喘嗽唾血喉中鳴坐而欲起面如垢目視
眈眈氣不足心懸如饑當惕惕所生病者爲舌乾口
熱咽痛氣賁逼股内後廉并脊疼心腸煩痛疽而澀
痿厥嗜卧體怠隨足下熱痛皆腎厥

手厥陰心主起胸屬包下膈三焦宮支者循胸出脇
下脇下連腋三寸同仍上抵腋循膈内太陰少陰兩
經中指透中衝支者别少指次指絡相通是經少氣

原多血是動則病手心熱肘臂攣急腋下腫甚則胸脇支滿結心中澹澹或大動善笑目黃面赤色所生病者爲煩心心痛掌中熱之病
手經少陽三焦脉起自小指次指端兩指歧骨手腕表上出臂外兩骨間肘後臑外循肩上少陽之後交別傳下入缺盆臆中分散絡心膈膏裏穿支者臆中缺盆上上項耳後耳角旋屈下至頤仍注頰一支出耳過耳前却從上關交曲頰至目內眥乃盡焉是經少血還多氣是動耳鳴喉腫痺所生病者汗自出耳後痛兼目銳眥肩臑肘臂外皆疼小指次指亦如廢

足脉少陽膽之經始從兩目銳眥生抵頭循角下耳後腦空風池次第行手少陽前至肩上交少陽右上缺盆支者耳後貫耳內出走耳前銳眥循一支銳眥大迎下合手少陽抵項根下加頰車缺盆合入胸貫膈絡肝經屬膽仍從脇裏過下入氣衝毛際縈橫入髀厭環跳內直者缺盆下腋膺過季脇下髀厭內出膝外廉是陽陵外輔絕骨踝前過是跗小指次指分支別從大指去三毛之際接肝經此經多氣乃少血是動口若善太息心脇疼痛難轉移面塵足熱體無澤所生頸痛連銳眥缺盆腫痛併兩腋馬刀挾癭

生兩旁汗出振寒痲瘧疾胸脇脾膝至髻骨絕骨深
痛及諸節

厥陰足脉肝所終大指之端毛際叢足跗上廉太衝
分踝前一寸入中封上踝交出太陰後循脰內廉陰
股充環繞陰器抵少腹俠胃屬肝絡膽逢上貫膈裏
布膈肋俠喉頑頰目繫同脉上巔會督脉出支者還
生日系中下絡頰裏環唇內支者便從膈肺起此經
血多氣少焉是動腰疼俛仰難男疝女人少腹腫面
塵脫色及咽乾所生病者為胸滿嘔吐洞泄小便難
或時遺溺并狐疝臨證還須子細看

十五絡脉一首

出鍼經

人身絡脉一十五我今逐一從頭舉手太陰絡為裂
缺手少陰絡即通里手厥陰絡為內關手太陽絡支
正是手陽明絡偏歷當手少陽絡外關位足太陽絡
號飛陽足陽明絡豐隆記足少陽絡為光明足太陰
絡公孫寄足少陰絡名大鍾足厥陰絡蠡溝配陽督
之絡號長強陰任之絡為屏翳脾之大絡為大包十
五絡名君須記

經脉交會八穴一首

同前

公孫衝脉胃心胸內關陰維下總同臨泣膽經連帶

脉陰維目眦外關逢後谿督脉内眥頸中脉陽蹻絡
亦通裂缺肺任行肺系陰蹻照海隔喉嚨

經脉起止一首 同前

手肺少商中府起大腸商陽迎香二足胃厲兌頭維
三脾部隱白大包四膀胱睛明至陰間腎經湧泉俞
府位心包中衝天池隨三焦關衝耳門繼膽家竅陰
瞳子窠厥陰太敦期門至手心少衝極泉來小腸少
澤聽宮去十二經穴始終歌學者銘於肺腑記

十二經氣血一首 集見内经形志篇

多氣多血經須記大腸手經足經胃少血多氣有六

經三焦膽腎心脾肺多血少氣心包絡膀胱小腸肝
所異

十二經并榮輸經合穴一首 出鍼經

少商魚際與大淵經渠尺澤肺相連商陽二三間合
谷陽谿曲池大腸原少衝少府屬於心神門靈道少
海尋少澤前谷後谿腕陽谷小海小腸經大敦行間
大衝音中封曲泉屬於肝竅陰俠谿臨泣膽丘墟陽
輔陽陵泉隱白大都大白脾商丘陰陵切要知湧泉
然谷大谿穴復溜陰谷腎之經厲兌内庭陷骨胃衝
陽解谿三里隨至陰通谷東京骨崑崙委中是膀胱

中衝勞宮心包絡大陵間使曲澤傳焦關衝液門中
渚陽池支溝天井源

經脉流注一首 同前

肺寅大卯胃辰經脾巳心午小未申膀胱酉腎心包
戌亥三子膽丑肝通

十二經納甲一首 同前

甲膽乙肝丙小腸丁心戊胃巳脾鄉庚屬大腸辛屬
肺壬屬膀胱癸腎歲三焦亦向壬中寄包絡同歸入
癸方

周身經穴賦

手大陰兮大指側少商魚際兮大淵穴經渠兮列缺

孔最兮尺澤俠白共天府為鄰雲門與中府相接十九

一穴左右
二十二穴

手陽明兮大腸之經循商陽兮二三而行二間也二歷

合谷陽谿之胸過偏歷温溜之濱下廉上廉三里而

近曲池肘膠五里之程臑髃臑二穴 臂臑肩上於巨骨天

鼎紆手扶突禾膠昏連迎香鼻迫凡二十穴左
右共四十六穴

胃乃足之陽明屬兌趨平內庭過陷谷衝陽之分見

解谿豐隆之下巨虛兮條口陳上巨虛兮三里仍犢

鼻引入於梁丘陰市之下伏兔上貫於髀關氣衝

之經歸來兮水道大巨兮外陵運天樞兮滑肉禮太
一兮閔門梁門兮承滿不容兮乳根乳中之膺窓屋
翳庫房之氣戶缺盆氣舍水突人迎大迎地倉兮巨
膠績四白兮承泣分御頰車於下閔張頭維於額垠

凡四十五穴左
右共九十九穴

足太陰兮脾中州隱白出兮大指頭赴大都兮瞻太
白訪公孫兮至商丘越三陰之交而漏谷地機可即
步陰陵之泉而血海箕門是求入衝門兮府舍軒谿
解復結兮大橫優游腹哀食竇兮接天谿而同派胸
卿周榮兮綴大包而如鈎凡二十一穴左
右共四十二穴

迨夫真心為手少陰少衝出乎小指少府直乎神門
陰却通理兮靈道非遠少海青靈兮極泉何深凡九
穴左

右一十
八穴

手之太陽小腸之榮路從少澤步前谷後谿之隆道
遵腕骨觀陽谷養老之崇得支正於小海逐肩貞以
相從值臑腧兮遇天宗乘乘風兮曲垣中肩外俞兮
肩中俞啓天窓兮見天容匪由顴膠曷造聽宮凡十
穴

左右三
十八穴

足膀胱兮太陽交背部之二行窮至陰於通谷之口
尋束骨於京骨之鄉申脉命僕參以前導崑崙關金

門於踝傍奮付陽飛陽之志轉承山承筋之行至於
合陽委中委陽浮郄殷門以相從扶承秩邊而胞盲
入志室兮盲門胃倉開意舍兮振彼陽綱出魂門兮
隔關廼譏譎乎神堂膏肓兮在四椎之左右魄戶兮
隨附分而會陽下中次上之膠白環中膂之房膀胱
俞兮小腸大腸俞兮在傷三焦腎俞兮胃俞接脾膽
肝膈兮心俞當厥陰肺俞之募風門大杼之方天柱
豎兮玉枕絡却通天豁兮見彼承光自五處曲差而
下造攢竹暗明之場凡云十三十六左右
共一百二十六穴
足少陰兮腎屬湧泉流於然谷太谿大鍾兮水泉綠

照海復溜兮交信續從築賓兮上陰谷掩橫谷兮大
赫麓氣穴四滿兮中注盲俞上通兮商曲守石關兮
陰都寧閉通谷兮幽門肅步廊神封而靈墟存神藏
或中而俞府足凡上十七穴左
右五十四穴
手厥陰心包之絡中衝發中指之竒自勞宮太陵而
往逐內關間使而馳叩却門於曲澤酌天泉於天地
凡九穴左右
一十八穴
手少陽三焦之脉在小指次指之端關衝開乎掖門
中渚陽池外門支溝會宗三陽絡四瀆天井清冷淵
消灤臑會肩髃相連天膠處天牖之下翳風讓瘼脉

居先顛息定而角孫近耳絲竹空而和膠倒懸耳門

既闢夏蚋聞焉

凡二十三穴左
右共四十六穴

足少陽兮瞻經穴乃出乎竅陰沂俠谿兮地五會遇

臨泣兮丘墟平懸鍾兮陽輔光明外丘兮陽交陽陵

西出陽關兮抵中瀆風市之境環跳居膠兮循維道

五樞之名考夫帶脉詢至京門日月麗兮輒筋榮淵

掖泄兮肩井盈臨風池兮腦空鳴窮竅陰兮完骨明

舉浮白於天衝接承靈於正宮目窓兮臨泣陽白兮

本神率谷回兮曲鬢出懸釐降兮懸顛承頷厭兮嘉

客主人聽會兮童子膠迎

凡四十三穴左
右共八十六穴

厥陰在足肝經所鍾起大敦於行間循太衝於中封

蠡溝中都之會膝關曲泉之宮襲陰包於五里兮陰

廉乃發羊矢於章門兮期門可攻

凡二十三穴左右
共二十六穴

至若任脉行乎腹與胸承漿泄兮廉泉通窺天突於

璇璣擣華蓋於紫宮登王堂兮膻中集中庭兮鳩尾

冲膽巨闕兮二腕上中過建里兮下腕攸同水分兮

神闕縹緲陰交兮氣海鴻濛石門直兮關元中極曲

骨橫兮會陰乃終

凡二十四穴

督脉行乎背部中兌端接兮斷交從素膠在鼻兮水

溝疏通神庭入髮兮上星腫朦顛會現兮前項百會

儼兮尊崇後項輔兮強間逢腦戶閉兮風府空
通於大椎兮陶道夷坦身柱縹於神道兮靈臺穹窿
至陽立下筋縮脊中接脊懸樞命門重重歌陽關兮
舞腰踰頤長強兮壽無窮

凡二十七穴

新刻醫經小學卷之三



