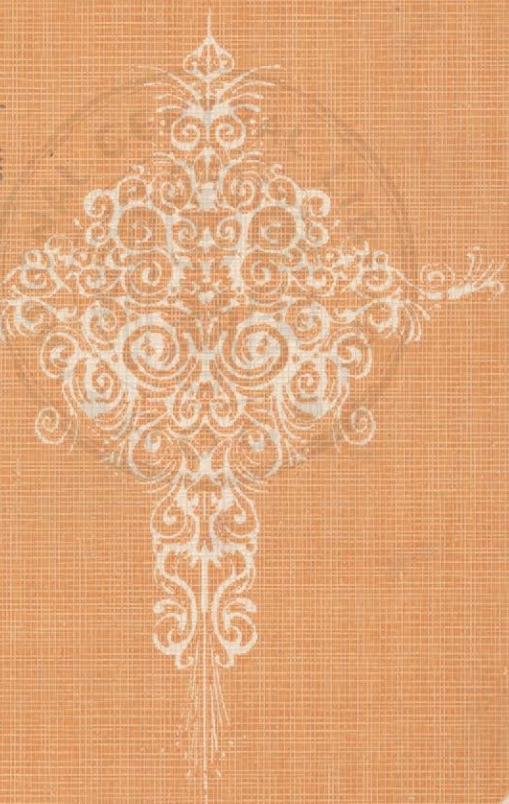


婦女貞淫辨別法



舊



由國家圖書館數位化、典藏

婦女貞淫辨別法目錄

王定九新著

(A) 各部生理貞淫辨別法

- 一 口唇貞淫辨別法
- 二 牙齒貞淫辨別法
- 三 鼻頭貞淫辨別法
- 四 面頰貞淫辨別法
- 五 眉毛貞淫辨別法
- 六 顴骨貞淫辨別法
- 七 頭額貞淫辨別法
- 八 耳朵貞淫辨別法
- 九 頭髮貞淫辨別法
- 一〇 手指貞淫辨別法

婦女貞淫辨別法 目錄

- 一一 聲音貞淫辨別法
- 一二 笑貌貞淫辨別法
- 一三 肌肉貞淫辨別法
- 一四 乳房貞淫辨別法
- 一五 皮膚貞淫辨別法
- 一六 肚臍貞淫辨別法
- 一七 背部貞淫辨別法
- 一八 腰部貞淫辨別法
- 一九 臀部貞淫辨別法
- 二〇 兩股貞淫辨別法
- 二一 兩足貞淫辨別法

(B) 各種表情貞淫辨別法

- 一 走路貞淫辨別法
- 二 態度貞淫辨別法
- 三 性情貞淫辨別法
- 四 交際貞淫辨別法
- 五 游玩貞淫辨別法
- 六 妬忌貞淫辨別法
- 七 感情貞淫辨別法
- 八 嗜好貞淫辨別法
- 九 蠱惑貞淫辨別法
- 一〇 思想貞淫辨別法
- 一一 希望貞淫辨別法
- 一二 服裝貞淫辨別法

(C) 各類婦女貞淫辨別法

- 一三 裝飾貞淫辨別法
- 一四 文字貞淫辨別法
- 一五 年齡貞淫辨別法
- 一六 睡夢貞淫辨別法
- 一 新嫁娘貞淫辨別法
- 二 摩登女貞淫辨別法
- 三 女學生貞淫辨別法
- 四 小姑娘貞淫辨別法
- 五 姨太太貞淫辨別法
- 六 小寡婦貞淫辨別法
- 七 女才子貞淫辨別法
- 八 女畫家貞淫辨別法

293.2
8466
37

九 女書家貞淫辨別法

一〇 女醫生貞淫辨別法

一一 女店員貞淫辨別法

一二 女職員貞淫辨別法

一三 女教員貞淫辨別法

一四 女律師貞淫辨別法

一五 女文人貞淫辨別法

一六 女伴侶貞淫辨別法

一七 女相士貞淫辨別法

一八 女名伶貞淫辨別法

一九 女明星貞淫辨別法

二〇 女說書貞淫辨別法

二一 賣女人貞淫辨別法

二二 女工人貞淫辨別法

婦女貞淫辨別法 目錄

二三 女傭人貞淫辨別法

二四 負女販貞淫辨別法

二五 縫窮女貞淫辨別法

二六 賣花女貞淫辨別法

二七 賣報女貞淫辨別法

二八 洗衣女貞淫辨別法

二九 裁縫女貞淫辨別法

三〇 女尼姑貞淫辨別法

三一 理髮女貞淫辨別法

三二 女招待貞淫辨別法

三三 農家女貞淫辨別法

三四 童養媳貞淫辨別法

三五 迷信女貞淫辨別法

國家圖書館



003183203



婦女貞淫辨別法

(A) 各部生理貞淫辨別法

弁言：

同爲圓顛方趾的人，因有男女之分；所以生理的構造，便大有差異了！
婦女們的生理構造，和男子最相差而最神秘的？無過於長長的秀髮，累累欲墜的乳房，肥滿豐美的臀部，和生殖器官的異樣了，他如音帶狹細而長；沒有喉準，唇上不生鬍鬚，祇有比較長些的汗毛……這些都比較「小焉者也」！不值俱論的哩！

所以「易釵而弁」，雖可樸朔迷離！事實表現，終難逃敏銳的目光啊！
現在本書是指導一般人辨別婦女貞淫的，依據吾國傳統相術，凡男女的

何等樣人窮通貴賤，面貌是最好的證據，憑生理各部位觀察，很能知道某
一人的善惡，所以編者開宗明義第一章，便把婦女生理各部，從頭面——
到——股脚，分節說明貞淫差異的辨別方法，全本中西相法與涉世以來
留心觀察所積經驗，語語有據，字字有理，正確指示靈驗方法，非坊間其他
假貞淫之名，而簡單空虛，向壁徒撰故事，聊充篇幅者所可比擬，讀者順序
披閱，便知不誣了！

編者

一九三七，三，一〇。

一、口唇貞淫辨別法

婦女們的口和唇，雖和男性同一式樣，可是牠的誘惑魅力大不相同了！在文人筆底素描起來，什麼「櫻桃小口」，「哩」，「絳唇蠻口」，「哩」！

實在，女子的口和唇佔美的重要成份，諺云：「禍從口出」！現在可以改說「美從口唇」！若從辨別貞淫立論，更可說「貞淫首自口唇」呵！

人與人交接，第一道防線，便是口唇，所以凡屬一切人事交涉，都名「唇舌」，心中欲說的話，都借重一張口宣揚，雙唇恰如電波般傳送，觀察人的好歹，稱一言一動，欲知婦女的貞與淫，豈不是更須注意她的口和唇嗎？

卻說口唇生在面部，所佔的地位雖然不廣，豈知這兩件人身器官是表示小腦主要的工具，口唇部份，大別分上中下三停。這是吾國傳統古老相面的術語——橫面稱中央，口唇搭連一塊，上下兩耳，除掉患有瘋症的歪嘴，或天生的缺嘴，才有參差外，他都是相同無異，但仔細察看，任何人上下唇都有毫厘之錯呢？

怎樣辨別婦女們口唇的貞淫呢？請看下列九項吧！

婦女貞淫辨別法

(一) 婦女下唇比較上唇寬大一些，色澤流露也很豔潤——好似一張梅紅紙——這是天然的血色，摩登婦女亂塗胭脂裝飾的，不得作為標準！則為多情的婦女，溫文爾雅，善事夫婿，天性貞淑，福澤奶奶，幽嫻小姐型的口唇也。

(二) 婦女口唇薄如片紙，血色又很貧乏，少紅多白，好似死白魚般的，這十足證明體患隱病——經閉，白帶等症——春情死寂，慾念澹漠，這樣的婦女，對於守貞很是可靠，決非淫婦蕩女，所憾的，體格衰弱，沒有康健美，憑他貞淑，終非佳耦啦！

(三) 有一種婦女，口唇肥而且厚，蟬翼般唇皮呈現的血色，赭紅帶黑，使人一眼察看，和眼睛青黑圈——俗稱帶黑眼鏡——就知道她房事過度所致；性慾特強，好淫的婦女，夜夜元宵，努力下層潘金蓮流亞也！

(四) 又有一種婦女，口角兩面肥厚而紅，據實驗家說：這種女子，生性好淫，斷難貞潔，除了已嫁的和人妍度廣置面首外，未出閣的姑娘，則春情早熟，偷偷摸摸，「先行交易，擇吉開張」——娶她為室的男子，十足兌現金龜婿呢？

(五) 「口闊陰門大」這句話象徵婦女之口闊者，陰戶必較一般為大；口闊與陰大成正比，通俗相傳，認作天經地義，誰都以為辨別女子的貞淫，這相法最靈驗了！

俗諺胡說八道，真是可笑，欲知道口闊與陰大雖有幾分道理；但不可訂為標準，更勿得肯定貞淫！須知婦女的口唇闊而且大者，剛是福澤多情之相。敢斷言她的用情很專一，敬事丈夫，不生邪念，古今來貞節婦女，建坊立碑的，十九屬於此輩！

緊要聲明的：這裏所指的口唇闊大，也有份寸，不可誤會婦女口唇愈闊愈大最好，口唇的闊大，須和她的芳容相比例，旁人觀察，雖闊雖大而不嫌惡其闊其大，直覺解之，便是事實闊大而並不過闊過大，很有樣子，合乎美麗，倘像雌老虎般口唇闊大如血盆，爐下婢般口唇，闊大如鍋貼，醜陋惡俗，那便淫慾賤相，福澤貞節的闊大和這種淫俗闊大，毫厘之差，天地之分。吾人辨別貞淫時，該注意的！

(六) 口唇的上面有一凹槽形，俗名「人中」，「凡婦女之「人中」纖長，口唇肉彩瑩然，血色充盈鮮明的，也是多情貞淑之徵，夫妻恩愛，男友戀愛，定必甜蜜逾恆！

(七) 這裏介紹典型的櫻桃口了！櫻口桃唇，古今風流才子誰不着狂？實在牠太可愛了！試想櫻和桃，是果品中「色，香，味」俱臻佳妙的極品。婦女面部有這兩件活寶，豈非更有意想不到之魅力麼？

所以女子的口唇合乎櫻桃條件，那不煩說得，她必聰明伶俐，嬌小婉曼，很富情感，對人充滿

熱力，因有人誤解她們是好淫的，因為殊色紅顏，十九風流自賞，不願辜負青春而懷春哪？事實不差，美貌嬌娘，的確愛幹旖旎事，但請勿誤會，這是天賦不可思議愛的魅力，並非好淫，只要找到如意郎君。她使我我卿卿，溫淑貞嫻，不再做粉紅色亂夢了，因這般女子趨向夫妻之愛，愛好談情而疎於真個銷魂，所以根本是純潔貞淑的，而非污濁貪淫的，辨別貞淫時勿可憑風流佳話，誤會櫻口桃唇娟秀婦女是不貞尚淫者呵！

(八) 婦女的口唇闊大而很柔軟薄弱，兩層唇皮，真的多皮而少肉；凡具此種相貌者，便是俗說的尖嘴姑娘「口唇薄得來！會說會話」又有「一隻嘴，兩層皮，翻轉掉轉都是你！」

從俗諺的解釋，可見口唇闊薄的女子，必定天性伶俐，心理乖巧，能言善辯，看風使舵，簡單說來，這種女子的貞淫，很難辨別，須視牠的出身，環境，言行……因為屬於善的方面，便為貞節的好女子，屬於惡的方面，則為下流妾婢娼妓，遇到辨別這種婦女時，必須察看她的現處地位，教育程度，和交接態度，日常言語……等等而定是真是淫哩！

例如：女律師唇薄口利，滔滔辯護，正大光明，貞潔神聖，冷若冰霜，凜凜乎勿可犯也！皮肉生涯娼門妓女，同樣唇薄口利，能言善說，但她們的會說話，却是攏絡嫖客，倒灌迷湯，穢言污語，每涉床第之私，這便歸於淫女陣營，奉潘金蓮為女祖師了！

(九) 婦女們口唇也多異相，有的狹小過份，張嗑開來，一個胡桃都擺勿進；又有口唇特別肥厚，唇肉擁腫，至向上蹺。——俗稱蹺嘴唇。——更有和「人中」接近，如水天相接般，吊在一塊兒。另有門牙外露，觸穿唇皮，以及上唇無異而下唇因沒下顎特別縮進……奇形怪狀，難以列舉。凡辨別這種婦女的貞淫，最不容易肯定，因為何從標準，大體說來，異相的口唇，十九是求俏的醜淫婦和淫賤的爐下婢，十室之內，沒有忠信般，很少貞潔淑媛呵！

二、牙齒貞淫辨別法

第二該說到婦女們的牙齒了！這於貞淫上既有講究；而與娘兒們姿色美醜，更佔重要地位。韓非子曰：「曼理皓齒，說情損精。」司馬相如白：「皓齒燦爛，宜笑的礫！」可見婦女們一口牙齒，為美門（口）以內第一道城堞，以整齊排列，大小適中，潔白無瑕，細齊如編貝為佳呵？

怎樣辨別婦女們牙齒的貞淫呢？請看下列七項吧！

(一) 婦女的門齒向外突出的，這是淫亂的象徵。因為像狐犬般形狀，敢斷這定是獸慾特強。不知倫常的下流醜俗婦女啦！

(二) 倘某一女子的每個牙齒，上面頭上成尖銳形，好似一排尖刀山般的，那麼這種婦女

也是尚淫亂色之徒；並且性情潑辣，刑剋丈夫，極爲不利！

(三) 年青婦女，氣血正強，可是一開口，上下牙床的齒，宛似前敵散兵線，每個如哨兵般散立，前後參差，左右勿齊，甚至脫落稀疏者，這爲不貞靜之徵，色情變態，對男性迎拒無常，滿足肉慾，便若路人，談不到情愛的婦女呵！

(四) 「未話先笑」俗諺本指「輕骨頭」的浪態，所以婦女們，一見了人，便張口嘻哈，露出兩排牙齒者，是爲淫女蕩娃，最愛和異性勾搭者也！

(五) 凡婦女之牙齒整齊，排列如編貝，不過牙瓷潔白之色不白而呈淡黃，好像象牙骨頭般的，這是天性貞淑，不過嫁後琴瑟綢繆，性生活太認真，生育健旺，變做家庭間正軌的好淫者了！所以凡屬此種情形的，子孫太太，亦典型良母賢妻也！

(六) 婦女的牙齒，一個個扁而且平，顆顆像白齒一般，沒有分別。這在美觀上固然失去了美的成份，可是象徵個性上，卻是貞靜多情的好婦女呢！

(七) 牙齒齦內，有一種婦女呈露黑痕，憑你用上好牙粉牙膏洗刷，甚至用刀刮水——確也勿能去；因爲這種黑痕，是從生理上影響到牙床，而隱現在齒齦之內的。具此污點者，這婦女，雖屬良家，而本性貞嫻的，但既有此黑痕，定必房事過度，健慾好淫者了！

三 鼻頭貞淫辨別法

水做女人，肉體各部，全是情種。都足使異性着迷哪！鼻子——看似最平凡的器官了！豈知講究起來，此中大有文章哩？

古文人禮讚美人，題咏耳目口很多佳句。大意譬鼻爲瓊花瑤草，這是從嗅覺上着想，禮教時代，男女大都在表面上一本正經，不許猥褻，實則古聖早警言：「上床小人，」閨房之內偷偷摸摸，已履行現代歐化接吻禮了！

接吻的表情，便是男女兩鼻子任主角「骨體相會」，「軟肉溫存，舐唇相親，這種熱烈做作，俗稱——香鼻頭——鼻的香。乃成定讞；譬鼻爲瓊花瑤草，即本此義。不過鼻花怎可一概而論？故又有人拿婦女年齡，譬作何種花草，則曰：「處女之鼻，含苞未吐花也——意謂鼻尖尙未爲君聞也——美婦人之鼻，已放之花葩也！寡婦之鼻，半凋零之玉蘭花也；雞皮鶴髮邁婦之鼻，直雞冠花矣！設想幽默，語妙天下，這雖廢話，但足引證鼻在貞淫分野上居正樑地位，語云「心正則鼻正，心邪則鼻不正」辨別婦女貞淫，大體說來，亦若是也！

怎樣辨別婦女鼻子的貞淫呢？請看下列七項罷！

(一) 凡婦女鼻準隆圓，肌肉肥腴，真的豐若有餘，柔若無骨，具此典型美秀鼻子者，定爲貞淑的閨秀名媛，情愛專一，節操高尚，享福受用無窮呵！

(二) 婦女的鼻子準頭，內蘊血色，鮮赤殷紅——俗稱酒釐鼻頭——但這女子不一定會吃酒——即能飲而量不大——可是她的鼻尖呈露這種形像；那麼這便是淫蕩婦女之相哪！

(三) 鼻子本如一根葱管，擎天柱般佔面部正中，貼伏着好似一座肉橋，但竟有異相的婦女。天生鼻子一彎三曲——俗稱鷹爪鼻——這便成淫賤商標，既惹姿色的娟秀；使人望而醜惡，且又暴露居心陰險；多疑善妬，剋夫健將，對人每不懷好意！

(四) 肥胖健碩的「雙料人」婆娘，或短矮身材橫闊的女子；貓頭鷹般一顆圓頭，中間貼伏獅子大鼻，鼻樑低凹，塌至一燙平陽，這種醜相婦女，十九粗魯呆蠢，全無思巧，行爲隨便，慾火旺盛，極易犯姦！

(五) 女子的鼻尖好似倒鉤，向上掀起——一嶽朝天——左右的鼻孔，又豁然開朗，大得不相稱。如二個小山洞；這種鼻相，爲好淫多夫之徵，必係一嫁再嫁三嫁……一姘再姘三姘……的面首大王，色中餓鬼！

(六) 鼻子瘦小，鼻空不大的婦女，量必狹隘，猜忌吃醋，雖是抱一對一主義的貞女，但偶不

如意便墮落淫慾之途，變態胡爲了！

(七)鼻樑露節和鼻多雀斑的婦女，前者命運之神，注定她多風波，天性好淫的則闖私奔；天性尚貞的，則作文君。後者性慾旺盛，致力下層，妍度男子，多多益善，諺云「雀斑滿面無敵手」，鼻子叢集好似點點黑仔麻的婦女，的確抗戰名手，天字第一號尤物呢？

四、面頰貞淫辨別法

「頰」——面孔的中心部份也！每個婦女的美醜，全靠雙頰襯托。所以可比之爲牡丹之與綠葉；雙頰便是綠葉呵！

「桃顫」「梨渦」這是前人對美人面頰的謳歌。處女心情，誰都怕羞，當她羞的表情時，紅雲浮現，鮮紅可愛，桃顫真可生吃呵！又逢淺笑迎人，梨渦微量，也醉煞人也麼哥！影后胡蝶的萬衆拜倒，最得力處，便是左頰上一個大梨渦呢。

頰部佔婦女玉容全面，關於貞淫的表情，起伏特多，所以「頰」不只美麗殖民地，且蘊藏不可思議魅力，供目光銳利者鑑賞哩！

怎樣辨別婦女們雙頰的貞淫呢？請看下列四項吧！

婦女貞淫辨別法

(一) 兩頰豐潤，輪廓廣大，女玉彌勒般的婦女，一望而知福澤相也！倘非生活富裕，怎克心廣面胖？所以具此豐頰者，定是大家太太奶奶姨太，中人與貧家雖有相同面貌的，但為先天特足，不知憂慮的年青姑娘，決沒有徐娘人物！

上述正派面頰，一般人以為尊嚴壯麗，貞節典型！這種皮毛觀察，雖非完全不對，但該知道她們的本性確是貞路出身，怎奈豐衣足食，起居舒適了後，不免「飽暖思淫」！促使慾念油然而起，少婦和丈夫閨房陶情，即不節制，尚不足稱淫，可惜環境引誘，趨向墮落，上海公館中姨太醜史，便是如此釀成的呵！因此辨別本類婦女時，不能膠柱鼓瑟，切須各方參看，才能肯定這女子是真是淫？

(二) 正常的面頰，上部近頭額廣大，近下顎尖削，因除圓臉以外，普通人的面部都帶些三角型也！吾國女子傳統以瓜子臉為標緻，可是有一種婦女，頰下一般廣大而並不尖削，凡屬此相，男子與彼，須「火燭小心」！因為貞始淫終的毒辣婦女相呵！她們大都先時很守貞，對丈夫恩愛愛，日久才露狐尾，把第三者勾搭，變成淫婦了！更進一步的，與奸夫謀斃親夫，犯姦情重大案件，社會上這樣下頰闊大，倒瓜子臉，淫婦拿手好戲，時有實現，切須當心！

(三) 狼狐的臉型都是三角。兩頰瘦削，有皮無肉，婦女而具此臉相者，也是狼狐之性，非貧

殘即濫淫類——俗稱「面孔」的代表部份，諺有：「勿要面孔！」便是「鮮廉寡恥！」試想婦女而不要面孔；任何丟臉之事都敢做出，面頰瘦削，豈非「不要面孔」乎？簡單地說，臉面已丟去也。所以面頰瘦削的婦女，十有十一是「不要面孔」的淫婦！吾人看了舞台上「戲叔」「殺子報」——典型淫婦臉型，更可明白了！

(四)「老面皮」也是一句俗語，和上述「不要面孔」意義相同。故曰：「婦女面頰膚紋粗毛的，定是兇暴的河東獅，陳季常的家主婆，但有的頰皮膚紋也很細膩光緻，不過汗毛根間隱泛青色。這亦屬刁劉氏一類姣豔淫婦也，至於面頰最可愛而最可親的，則該如中西藥房「十六歲小姑娘」雪花膏——商標上圖影般，滿頰桃紅，充盈青春健美，膚紋不過膩滑——沒有青影兇光——不大粗暴，這樣一團和氣的面頰，才夠標準，少女則天真貞白，少婦則溫存和易，端莊貞靜哪！

五、眉毛貞淫辨別法

眉毛本是護目的天生品，但在女子面部上，又劃入美容範圍了！古今裝飾，都用青黑色的油膏繪畫「人工眉」藉增妍態；因此，禮讚眉曰：「青山烟黛」

眉——橫躺在人們眼皮上面，八字分開，好似一條臥蠶，所以女子又稱「蛾眉」，這名詞更
 嬌媚哪？關於眉的佳話，古今來很多，以「張敞畫眉」最風流蘊藉，凡是夫婦情感甜蜜的，都拿這
 來形容呢？

怎樣辨別婦女們眉毛的貞淫呢？請看下列六項罷！

(一) 女子的眉毛，貞淫分野大有講究，依據千百年來，一般人認為天經地義的鑑別法，是
 這樣的：凡眉毛緊密，為處女之徵，的確守貞，眉毛好似她們某種部份「花徑尚未緣客掃，蓬門且
 待婚夜開。」因此，眉與下體似有感應，否則，何以破身之後，眉毛也有變化呢？眉毛鬆散，那是破瓜
 之徵，未出閣女子而有斯現象，那不煩說得，淫蕩者矣！年青姑娘，標梅待字，與人交接，最怕旁人冷
 眼細看她的眉毛，害得怕羞低頭，掩目而逃，神祕性的眉毛辨別法，歷試不爽，確有意想不到之門
 檻哩！

(二) 男子眉毛——以關雲長棗紅臉上「丹鳳眼」「臥蠶眉」「英風爽露，神威犀利，典
 型千秋，古今永式，美婦人如西施、王嬙、楊妃、陳圓圓——等，歷史上對於她們體態都有介紹，可是
 眉目如何，只混籠一句，沒有象徵形容，以致後人勿克如「臥蠶眉」般，如見攝影。美中不足，真大
 憾哩！

女性聰明，全由一副靈活秀目表示出。不過目之與眉，相書上所謂君與臣也，必求相稱；否則有了阿哥沒有阿弟，亦勿「登樣」也！女子之眉，彎彎如秋夜半鉤新月的，最合美的條件；凡具此美眉者，定為秀外慧中者，貞淑自不必說得呵！

(三) 眉毛粗雜柔軟，披垂向下，好似沒有氣力模樣的，這種眉相，象徵這女子性慾旺盛，嗜淫過度，以致眉散雜亂，軟弱披垂呵！至於眉梢頭，望上去有一種峻銳角度的，更是卑賤；濫交異性，閨德不修，尤且妬性異常；嫁了丈夫的，時間醋風波，受人厭棄，命薄相也！

(四) 眉毛頭勻尾淨，根根見底，油黑生光，是為賢明有德之相，眉毛濃叢，粗闊而尾罩不及眼梢者，是為愚魯婦女之相，眉毛已濃；又極生硬，毛根豎起，最利害的一根根如鋼刺。這種的女子，最須避之若浼，天性兇殘，惡形醜相，剋夫刑子，貪慾宣淫，古今下層社會奸殺案中人物，都是這般婆娘呵！

(五) 眉毛生長高低，也有辨別價值，眉毛高朗，這樣的面型，真如通俗所謂「開眉開相」，「氣宇軒昂」，如此女子，她的天性高傲，不願幹偷摸行為，守貞堅節者也！眉毛低壓，咫尺眼皮，便在喜笑了也似愁眉緊促；概為卑賤之流，又為好淫之相啦！眉毛梢向上泛的婦女，也是兇相，刑夫剋子，娶之為婦，非閨房之福也，眉梢密集印堂，交湊在鼻樑上面，兩條眉毛，好似要併成一大條模

樣兒子，凡生此種眉相的，這婦女也屬淫賤者，易生苟且行爲也！據吾國古代星相學說，女子眉毛中，如有雜生白毛的，則大大兇相，其命苦薄，終身困境，與任何男子結合，都受她影響，俗稱「白虎」諸事不祥；這種白眉毛，也屬「白虎」類門呵！

（六）以上對於眉毛貞淫的辨別，可謂解說詳盡了！以此看法，去相婦人，定然無錯哪！不過前面五節，對於現代摩登女子的眉毛，尙未專門品評，豈不忽略？所以再來告訴讀者吧！

摩登女子對於眉毛，刻意加工，極力修飾，不惜淫技弄巧，賣弄風騷，因爲新女性的眉毛，不但塗黛抹膏的化妝，而竟根本改造，爲了目下眉毛，時行細長灣秀，如秋葉一般，所以在燙髮的時候，命令理髮匠修削至細而且長，至無可再細爲度，因爲這樣的精細工作，遇理髮匠粗心的，偶不經意，颯的一刀，便把一道眉毛剃去；這樣的笑話不知鬧了幾次了！

把眉毛剃細，隔了一二天，四週的小眉毛很快鑽生出來，賊匪般愈剿愈多；愈剃愈多，不去剃牠，細毛茸茸，豈非有礙觀瞻乎？所以現在娘兒們，中摩登毒利害的，率性根本沒除，把兩道眉毛，硬生生完全剃去不算，更根本解決，忍痛美容，把鉗剪連毛根拔出，使茸毛永不鑽出，光潔潔一蕩而平，自鳴得意，湯髮與拔眉，實爲摩登潮流二大傑作哪！

眉既拔去，把黛膏與焦柳條劃繪，隨心所好，要長即長，要短即短，欲粗便粗，欲細即細……面

容化裝上固達神乎其技，巧奪天工了！其如淫技過巧，有失身份呵！

拔毛繪假眉，某一時期很風行，都市佳麗，非如此不足以當時髦，現在終因父兄與良人等的直接干涉，社會各界間接譏評；此風稍殺，反對假眉，並非基於舊道學「身體膚髮受之父母不可毀傷」的尊毛論，實因生理衛生，個人人格上，有所損害也！

女子假眉同志，現存者惟北里娼妓，歌場舞女與公館中輕薄姨太太姐……等。這種人深蘊摩登毒行爲癡狂，若非好淫，何必自苦乃爾呢？故曰：「假眉婦女不貞尙淫者也！」

六、顴骨貞淫辨別法

豐潤面頰的內骨，便是顴骨，顴骨這東西只能做美的襯托，不能作美的暴露了；因爲顴骨突出了後，只有增加醜的成份呵！

諺云：「顴骨高，殺夫不用刀！」旨哉言乎，十有九驗也！

怎樣辨別婦女們顴骨的貞淫呢？請看下列三項罷！

(一) 凡是顴骨隆起的婦女，雖然性慾不一定旺盛，但終屬淫的一類，面型兇暴，使人一望而知是健慾幹練的女子，強大的男子，她最歡迎，很易發生姦情，這般婦女初時戴偽道學面具，雙

額隆突，如掛冰霜，一本正經，凜不可犯；豈知一旦物色對方破戒野合，那便反常。真若洪水猛獸，一發不可遏制了！

(二) 額骨這骨殖，不是隆突，便是低平；低平的婦女，則為和善貞淑之相，不過太低凹了；經驗告訴我們，意志薄弱，易於屈服，現時受暴力姦污的可憐女子，即屬此種娘兒呵！

(三) 婦女額骨，以何者為正呢？編者雖非摸骨相家，不能詳細說明，但大體上，敢向讀者介紹，凡額骨微微隆起，頂頭部份成混圓球型，不若(一)項所舉高高隆起，頂頭尖銳，若有棱角。如此額骨，足當標準，福澤相也。貞淑幽嫻，女子們「有賢皆備，無德不臻」矣！

七、頭額貞淫辨別法

「額角頭」通俗指為命運發源地，凡人而「額角頭」勿對，便公認倒霉呢，婦女的額角，在前神聖不可侵犯，額上茸茸軟毛，非至出閣前夜，決不輕易「開面」——即用刀刮去——蓋處女額與婦人額之分別，只在此區區呵！

額——介乎頭面之中，牠上貼頭部與髮毗連，下隣眉目，狹長形的一正方，好似版面公路，美觀固有關係；貞淫也有分別！

怎樣辨別頭額的貞淫呢？請看下列四項罷！

(一) 麻衣相法，稱額角曰「天庭」，無論男女，都以天庭廣闊，爲出身大家，叨受陰福，少年幸運之徵，所以婦女們額角廣而且闊的，當然淑媛啦！這種婦女，定必出身豪富，至少小康，知書識禮，守貞苦節，大方正經，做夫婿的儘可相敬如賓，引爲佳侶，不煩担心內務部頒贈十三品呵！

(二) 婦女們頭額低接眉目，兩端狹隘，一望而知出身非貧即賤；天生斯相，加以環境暗使，習於下流，而爲好淫之輩，此中人而能守貞的，很難覓哩！

(三) 有一種額角，胎生怪相，隆突如丘，好似肉瘤，凡屬此類婦女，性情暴戾，肉食獸般，性生活特強，齊大非耦，男子娶之非福也。

(四) 婦女額角，除拿骨殖標準，辨別貞淫外，又須注意她的氣色，所云氣色，即頭額部份是，否肌肉豐腴，膚紋細膩，色理的顏色，健美自然，額上肌膚血色紅潤，肉彩瑩然，這種婦女，才是正軌的閨秀名媛，福澤婦人，能享完滿生活，而組幸福家庭者也！若膚色黑黯，好似陰霾勿展，或乾枯焦黃，真如「死人額角頭」的，這種婦女，不是天性好淫，便是房事過度，最忌額角蘊伏青筋，隆然浮露，一望便知心術不正，貪財好貨的卑鄙婦女哪！

八、耳朵貞淫辨別法

耳朵司聽覺，人身重要器官之一也！吾國古代婦女，耳朵變成修飾大本營。任令皮肉受苦，穿耳流血與纏足折骨同一殘酷，所幸民國以來，耳環廢除，勿再穿孔。——即有掛環用彈簧夾了。耳朵在修飾上雖不佔重要；可是於貞淫觀察上，仍有講究呢！

怎樣辨別婦女們耳朵的貞淫呢？請看下列六項罷！

(一)「兩耳垂肩」野史上說是帝王之相——劉備——但這在男子或許耳大爲貴，若論女子的耳朵，長而且大的，據說其人淫邪狼戾，不可相與也！

(二)不過兩耳短小，也不甚相宜，但天性貞淑，略帶浮囂罷了！

(三)耳緣上豎，耳的輪廓又似堅硬者，凡此等婦女相，敢斷說是悍婦哪！潑辣兇戾，性慾旺盛，和人勾搭，御用男子，必使鞠躬盡瘁，否則便發脾氣，流露淫蕩本色了！

(四)耳垂豐大，真的豐若有餘，柔若無骨，這種耳朵，在通俗眼光看來，似爲福澤之相，豈知婦女們的耳垂太豐厚下垂，表示她忠厚太過，愚蠢成份居多，易受異性蠱惑而致失身，不過耳垂血色紅潤的，則爲生育健旺，子孫太太之徵呵！

(五) 婦女上面耳緣尖銳，也是淫婦之相，性慾特強，小有聰明，吊膀老手哩！

(六) 耳朵最多軟骨，男女都這樣，但有異相者，耳朵外廓內層，都露骨節，如竹節然，凡屬此等耳節婦女，固然天性呆鈍，死守一志，很能守節；但多疑善妬，心胸狹仄，男女之間，醋風潮時常吵鬧呵！

九、頭髮貞淫辨別法

婦女頭上的毛髮，佔美的大部份，歷代花樣翻新，大有沿革，倘修髮史，比較今人著述的「蓮史」更洋洋大觀，無限香豔哩！

娘兒之髮稱「秀」稱「青絲」，抹油塗膏，刻意修飾，尤鳳凰之珍惜羽毛；現在摩登婦女雖從頭做起，把三千煩惱絲，付諸并州一剪，宜勿再如前之梳妝破功夫了！

豈知事實表現，剪髮了後的女子，形式上固較當年清潔便利，但梳妝時間因發明電燙，並不見省，甚且肇生命慘禍，為髮犧牲的女冤鬼，已有數人了！辨別婦女頭髮貞淫，在前觀察髮髻辮子，現在則注意時行電燙頭了！

怎樣辨別婦女們頭髮貞淫呢？請看下列三項罷！

婦女貞淫辨別法

(一) 剪髮女子，一體開通，得風氣之先，辨別貞淫，可於她們各個式樣上注意，大凡勤於修理，時裝新樣的時髦女子，即天性貞淑，但耳濡目染受繁華社會薰陶，浸至流於淫奢，不自覺守貞不住，幹風流勾當了！

(二) 剪髮女子，態度隨便，不常修理，有潔癖的，也只日常自己梳理，不競學新樣，這才是貞淑的家庭婦女啦！

(三) 從前少婦梳髻，少女編辮，抹香油塗鏤花以烏黑光澤為正宗，現在剛成反比，因剪髮電燙，東施效顰，宗法歐美婦女黃毛鬆曲的關係，所以反以蓬鬆飛亂為美了！

辮髻時代，婦女最忌蓬亂，因為這是才經房事的一種暗示，故真的雲雨方罷，也急急乎理方使光，才整襟出房，和生人見面，否則不啻自畫供狀，受人笑話！今代婦女既以鬆亂為原則，正經淫行，頭髮豈無標準了嗎？人的目光是活的，她們轉變了，吾人也當另易看法，可從有條理髮紋的蓬亂中細心觀測她的真蓬真亂，再襯以春風快度後的面頰，是否桃腮帶羞，低首弄衣，從此等小動作上，仍可看出這女子的是否貞淫！試想日間蓬髮的女子「白晝宣淫」何論對手方？丈夫或戀人，終是不貞而貪慾者流呵！

一〇、手指貞淫辨別法

娘兒手指，也值禮讚，前人對於林黛玉型病態美的舊女子，備致顛倒；什麼「春筍」哩「菜羹」哩！後漢書邊讓傳云：「攜西子之弱腕，援毛嬙之素肘，」十指纖纖，多麼迷人？

舊女子指貴留甲，爪長爲美，今女子剪磨盡淨，以塗蔻丹爲美，正派反派，大不相同，故於手指貞淫辨別上，也該轉變。另發明看法了！

怎樣辨別婦女們手指的貞淫呢？請看下列四項罷！

(一) 婦女手指纖穠合度，長短適中，尖頭銳圓，肌肉豐潤，膚色健美者，是爲閨秀名媛，身家清白，思想純潔，幽嫻貞淑之證也！

(二) 十指肥短，手掌亦厚，膚紋粗條，指甲象牙色帶灰的，這種婦女的手指相，象徵她忠厚愚鈍，不是死守貞節，便是一味行淫，觀察她們時，因尙須留意家庭背境，日常生活，待人接物所流露的態度等等哪！

(三) 女子的手指瘦削，多筋少肉，皮膚萎黃，指甲蓄得很長，且蘊污垢，凡遇此等婦女，一望而知卑賤勞働之相（十指臃腫肥短如蘿菔者亦然）指頭和手掌生繭的，更是勞役之證；此等

婦女，淫多貞少，本性既隨便，環境又迫使見利忘貞呵！

(四) 下等妓寮，身墮火坑的可憐女子，她們淫慾過度，十指伸出，暴露病態。指尖潮熱，掌心亦然，臂肘間且斑點（腥紅色）這種女子，人盡可夫，且且自伐，體蘊毒菌，切忌和她交接呵！

又有一種婦女的手掌有白點瘋，膚起雞皮灰白鱗屑，紛紛搓落，這是犯奸的明證。據醫家診斷，上述二種病態手指，全屬花柳門中，異性勾搭，發生關係，病即傳染了，所以不但辨別貞淫，還該謹防性病哩！

一、聲音貞淫辨別法

婦女的聲音和笑貌聯系，一般人形容女性聲音，都誇張曰「嚶嚶鶯聲」讚她如黃鶯兒般清脆悅耳的確，女子的聲音，因聲帶細狹，沒有喉準，自比男子婉轉多得呢？

一個美女子而粗聲直氣，便失去美的價值，或者木訥寡言，也非所宜，試想女子的迷人。除苗條體態外，尚須婉轉聲音，才錦上添花，格外動人，否則便不值青眼了！

怎樣辨別婦女們聲音的貞淫呢？請看下列五項罷！

(一) 婦女們聲音嬌嫩動聽，音波之中，無形使聽者感覺清清楚楚，穩重練達，好似古鐘「

鏗……鏗……鏗」餘音嘹亮，剛中帶柔，這種的聲音，真是貞婦烈女之音也！

(二) 有一種女子的說話聲音，宛如一頭喜雀在「吱……吱……吱」鳴噪着；這雖很悅耳動聽，可是微嫌太急燥，語聲浪雜，少女們性情活潑，大都如此！守貞中變，易涉於淫也！

(三) 聲音粗大，真如破竹般的婦女，不煩說明，羣知卑賤粗暴婦女之音也！她們俚俗不堪，胡言亂語，信口雌黃，有識者遠而避之！

(四) 出言安詳，吐語婉轉，高低有度，口齒井然！凡屬這種婦女，定必具大家儀範，而莊重自持，守貞不二。

(五) 活潑婦女們出言吐語，固極自然。只惜她鶯啼燕轉，音波懸空，不着邊際。時下閨秀名媛，十九效顰北里，長三妓女蘇白，看家本領，自命動聽，豈知柔軟如水，過於輕浮，每因靡靡聲音，移動各個本性，貞潔無瑕的，漸漸白圭有玷了！聲音可以變動貞心，真有意想不到之效力哩！

一一一 笑貌貞淫辨別法

水做女子。天生善笑，古今關於美人的笑，不知謳歌多少回了！女子雖美，而沒笑貌，木雕美人，有何可處，所以笑在女子很是重要，且由笑貌上可以辨別她的貞淫哩！

「巧笑倩兮！美目盼兮！」「一笑傾城，再笑傾國！」「一笑值千金」……笑貌價值有如此者？可不注意乎？

怎樣辨別婦女們笑貌的貞淫呢，請看下列二項罷！

(一) 笑和貌搭擋，有笑無貌，怎能動人辨別貞淫，必須雙管齊下！凡正容而笑，低頭而笑，掩口而笑……這種的笑貌，都為貞性女子所宜有哪！

(二) 嬌聲浪語而笑，渺目流眄做作醜態而笑，無緣無故莫明而笑，仰首望天出聲而笑，回身忸怩而笑，掀唇露齒而笑……種種輕浮笑貌，都屬淫蕩婦女之表情呵！

一三、肌肉貞淫辨別法

身體各部肌肉，人有異同，很難斷說，並且肌肉外層為皮膚包裹，更何從觀測；不過吾人可於俗說的「肉彩」上判斷婦女們的是真是淫哪！

怎樣辨別婦女們肌肉的貞淫呢？請看下列五項罷！

(一) 現代女性，不崇舊婦女瘦骨嶙峋，弱不禁風的病態美，而主張筋肉結實，血色充足的康健美了！所以肌肉結實緊張如鼓的婦女，定為穩重端麗，節操耐守的貞婦人呵！

(二) 肌肉寬弛，鬆懈若橡皮，手指按上去，有一凹印，這種女子，顯明地，貪色好淫者流！

(三) 肌寬肉薄，身材瘦小的婦女，也為強於性慾徵象，不過為人和善易親，富於情感，所謂！

「一見鍾情，再見傾心三見？」者，便屬此輩！

(四) 肌肉臃腫，肥胖的脂肪質婦人，這也天性尚淫，嗜好房事，胖婦多食肉獸，結果生育繁忙。一年一胎，吾國通俗社會羨慕的子孫太太，便是脂肪質生產機呵！

(五) 女性積弱，正軌現象，肌肉條紋，必較男子細膩光潤，豈知淫婦而兼悍婦型的女子肌肉，便反常理而粗糙，肌紋多橫條，更甚的，累累然實如栗子肉，和殺氣騰騰的兇橫漢子一般而成淫惡蠻婆，對於這種肌肉婦女，千萬注意！仔細鑒別體態和善，惟肌肉略有橫紋，雖屬淫兇之相，尚不一定辣手！

一四、乳房貞淫辨別法

婦女身上三件寶「媚眼，乳房，口口」本節專談她們三寶之一的乳房，且聽慢慢道來：

乳生婦女身上，自古視為淫巧豔異東西，胸前雙峯，不足為外人道也！豈知愈是祕密的東西，愈有吸引沉迷的魅力，誰都要「打碎沙鍋問到底」！畢竟乳房有何妙處理！

肉饅頭般的乳房，肉感豐盛，閨房之內，夫妻調情，摸撫一過的確骨軟筋酥！不過婦女乳房，所以異乎男子而為異性陶醉者，開宗明義，便因牠龐大隆起，「豐真有餘，柔却無骨」！愛煞人麼？哥？不過乳的黃金期，隨女子本身年齡而轉變，一過四十的外，老婦人了，「麥克」充盈如富翁錢袋的乳房，逐漸瘦弱，最後似窮措大「癩的」袋底，空空如也，只剩一層皮囊了！至此，乳房平坦，沒有出奇妙緒矣！

古代風流才子，對婦女乳房，最是瘋狂，絞盡腦汁，用盡心思，把種種形容乳房恰切的辭句，互相低徊吟誦，真是癡情欲絕，因吾國傳統「春色暗藏」，竊竊探討，衆矢之目的乳房。娘兒們為避異性注目，也想盡方法來對付，拿緊身馬甲來約束乳房，使胸部不致由牠而昂然呈觀，自暴其醜？設與歐西女子露胸大乳，恬不為恥相較，歷代風流才子有知，定悔恨不生為外夷人。俾乳房公開，大觀特觀呢？

壓抑乳房的緊身馬夾，雖是布做，其利害，更甚捕盜避彈的鋼絲馬甲，試想乳房在處女時期，固然等到出嫁，只供異性摸撫，助性的興趣，促淫念興發罷了！可是到了出嫁，又生育成良母賢妻，這時的乳房，便成出生嬰乳生命腺，蕃殖民族傳接人種的糧食庫，試想倘沒乳房分泌，天生母乳，嬰孩怎能哺育，吾人憑何而生長呢？所以婦女乳房，雖失美的成份，反增育的價值哩！

怎樣辨別婦女們乳房的貞淫呢？請看下列五項罷！

(一) 婦女乳房，論美好形式，講功用求實質，現在辨別貞淫，則須形式立論：

女子們乳房形狀的美醜，隨年齡而突變，大概一生分三部曲，幼女平坦，少女隆突肥滿，中年以後老婦人，由寬皮下垂而至乾癟瘦縮了！

(二) 少女乳房發育，通常以十四歲至十六歲為標準，這時乳房日夕膨脹，成半丘環形漸漸隆起，乳房有核，大概到了二十歲才發育豐美，左右兩乳真如雙峯般高高聳峙，哪！古詩所云「新剝雞頭肉」實最美妙也！這種處女之乳，可愛的狀態能保持至出嫁生育前的，這女子個性，當然貞慧的了！倘名雖處女，而乳已變態，婦人型矣！這個從處女到小婦人期間，看似距離很近，只要一和男子親暱，乳峯敏感，急遽就變態了！少女而乳房變態的，那便好淫愛淫者呵！(少女如因先天羸弱，發育遲緩，豈蔻年華，兩乳扁小者，是為病徵，勿可誤會，武斷為淫！除了想思病者)

(三) 少婦之乳俗稱「丁香」，「雖然沒有「新剝雞頭肉」的渾圓潤滑，緊張彈性，她們嫁了丈夫，受男性「觸電」，乳房的外皮漸漸鬆弛，但內裏肌肉得到了感應，加劇發育，壯健的婦人，好似一只石榴，累累欲垂，肥滿飽足，軟玉溫香，這樣的乳房，實最佳妙哩！

(四) 女子乳房，真神祕莫測，與生理演變氣脈相通，每次生育，開始哺乳孩童，乳房外皮便

趨下垂，生產過多的，乳房好似積勞致弱，寬軟若綿，乳房到此地步，已和老婦人乾癟乳五十步與一百步了！勾引不起異性的陶醉與本身的欣賞了！

（五）明瞭了上述婦女乳房的形質演變，才可與談如何辨別牠的貞淫了！凡乳房中的乳核靈活轉動，時常似栗子般暴起的，這足爲春心蕩漾，慾念強烈明徵，因爲女子的乳房，神經密集，感覺的靈敏，人體各部器官，沒有能出其右的了！因爲乳神經敏感，促使乳核膨脹，偶涉綺思，卽刻活躍，神祕的一雙乳核，真是少女身上的春情測驗彈啦！

婦女乳房大有研究，左乳大，右乳小者主淫，右乳大，左乳小者主貞，又乳房發育豐滿，健美逾常人的，是爲健慾善育婦女之徵，具有福澤，人口繁興者也！（這是正當的健慾，不可斷定爲淫。）乳頭鮮豔紅潤的女子，聰明智慧，落落大方，不同流俗，熱情奔放的淑女哪！乳頭紫黯，則屬身患隱病之徵。乳頭四周內現青黑色，與乳房滿現條條青筋者，若是婦女，性格粗暴，好淫多慾，房事過度，才有青黑邪氣呵！

一五、皮膚貞淫辨別法

上節既述婦女肌肉之辨法，本節再來說明娘兒們皮膚的貞淫鑑別罷！

女子的皮膚，以吾國立論，雖是黃色人種，但女性趨向暫白的居多，歷代且崇白爲正宗，所以女娘們撲粉爲十六歲小姑娘愛美基本藝術，誰都塗抹得白如粉壁，舞台上曹操般大面，近年健康美口號喊出。新女性才改變作風，已有一部份人根本不撲粉，還我本來面目，即撲，改用蜜色，使合白裏泛紅，陽光微炙的健康美條件了！

怎樣辨別婦女們皮膚的貞淫呢？請看下列四項罷！

(一) 婦女的皮膚，辨別她的貞與淫，可從色澤上注意，血爲膚的襯托，凡一個女子，皮色紅潤，赤血球鮮明活躍，很是充盈，這固是身體健康的證明；不過，若言貞淫，血旺的女子，熱烈多情易於衝動，所以交接的朋友不良，所處的地位下流，那麼必難貞靜，定好淫尙樂啦！

(二) 皮色白，可貴也！不過白的程度必須朗潤如明玉，才是溫文爾雅女子的象徵，倘白色的皮膚隱隱然有些青氣，那便相差天地了！此等女子不是生性陰險，性慾反常，釀奸殺丈夫慘劇之主角外；或怨女懷春患性的苦悶，長夜失眠，以致神精長耗，露出青氣！

(三) 辨別婦女們膚色貞淫，據閱歷多數女性所得，大概白者風騷賣俏，淫多於貞。黃者思想呆鈍，動作萎靡，常如捧心西子般多愁善病，對於性慾雖多不感興趣；意興闌珊，黃臉婆子能夠守節，便是此種原因也！黑者沉靜機智，靜若處子，動如脫兔，難以捉摸。黑膚之細膩光澤者，性機能

且有匪夷所思之美妙？異性都好追求，故亦淫多於貞。倘膚黑而粗，黯淡無光，這便是魯莽的婦女了！性情大都暴躁，野張飛典型，慾念也很健旺呵！

(四) 婦女之有皮膚病患者，亦可乘機觀察。譬如膚生瘡癤與多痞粒；前者表明此女貪淫，因廣交接，體蘊梅毒。後者並非瘡毒，此種痞粒，少年男性亦有——俗稱發生塊——婦女而有發生塊，這不煩說得，定然懷春情亟，才皮膚上生出「望郎來」商標呵！

一六、肚臍貞淫辨別法

婦女的肚臍部份，其神祕不雅於雙峯一溪也！除少婦解嚴，准許夫婿按摩外，處子則特別戒嚴，在前小馬甲，長馬甲未行，肚兜一幅，甚於鐵絲網，輕易不許異性窺視，便在今日。婦女解放雖多，但陌生人欲辨別她的肚腹，尙是無緣哪！

現在編者告訴諸君肚腹貞淫的辨別，不過聊備一格，算做週到。同時婦女肚腹內幕文章挺多，怎可略而不談呢？告訴諸君，以便和女子發生肉體關係，她的肚腹許郎問津那時，研究研究，我說之然乎否耶吧？

怎樣辨別婦女們肚腹的貞淫呢？請看下列三項罷！

(一) 婦女的小腹中央，從臍下到遮羞骨止，已發育的她們，誰都有一條褐色紋路，並且軟毛茸茸，分披這條紋路兩面（此種軟毛比汗毛稍長）。肚腹全面，冰肌雪膚，瑩玉般潤滑，沒有天生的斑疤，不過這是處女應有的特徵，一個女子，能在二十歲左右，肚腹保存這狀態，才是真正的貞媛閨女，十九可信她未經人道呵？

(二) 婦女肚腹的情形，便變化了哪！第一次受胎生育了後，腹面便有白色的花紋——西醫名妊娠腺——很多，錯雜縱橫，好似無數條肉蜈蚣；第二胎後，這種白紋又變或褐色了！舊紋之旁，再現新白紋，總之生育愈多，紋愈密集，所以肚腹花紋，實爲處女變婦人的鴻溝，更是生育成績的紀錄表，絲毫遮掩不得！凡女子腹面光滑無紋，處女狀態者，這婦人定然貞潔，否則必然多育呵！

(三) 男女交媾，不一定成胎，所以雖有天然顯明的肚紋，紀錄她的貞淫，但一般設法避孕後，仍使局外人辨別勿出，現在再從肚腹面肌膚的緊張寬弛上來辨別她吧。

婦女肚腹，通常成圓弧形，除瘦弱女子外，十九豐滿，微隆如丘，挺高的，更若鼓，所以腹皮緊張有力的，這女子貞潔居多，倘腹皮寬弛的，那便健慾之證，因爲婦人交接愈多，她的腹皮決不會緊張，每一次生育，腹壁每況愈下，腹皮的寬弛也愈甚，每見生育五六胎的婦人，小腹軟弱如一團破棉絮，比較妙齡處子，小腹如鼓極富彈力，上下床之判了！總之何論處女與婦人，她的肚腹緊張的

淡慾清貞。寬弛鬆軟的，則健慾好淫，拿這尺度衡量她們，雖不中，亦不遠矣！

一七、辨別背部貞淫法

婦女身材，在舊女子，以長身玉立，娉娉婷婷爲美，所以背部求狹長微偃，現在新女性以健康爲美，背主筆直，好昂首挺胸，表示精神飽滿體魄健旺。

怎樣辨別婦女們背部的貞淫呢，請看下列三項罷！

(一) 背脊爲人身的骨幹，背部全面，好似住房的屋面，關係觀瞻，不可不講求也！凡婦女背部肉彩雖多而不嫌胖，長闊有度，與全身體比例相稱的，這爲聰明智慧之相，天性貞靜，樂觀和靄，貞女典型。快樂美麗女神呵！

(二) 背部肥厚，臃腫累贅，這是笨拙之相，性情木訥，感覺遲鈍，寡慾貞靜居多，無意識失身好淫者少！

(三) 婦女背部貞與淫，辨別最易的，要算某種女子，背面上生有細白柔毛，這種柔毛，西醫謂「毳毛」，據說，這種毳毛的生長，由於環境拘束，胸懷鬱結，情慾不遂已意，患想思病日久，心神恍惚，身體虛弱，變成癆瘵的時候，每有細毛柔毛發現，她們雖做紛紅色迷夢而傷身，本性固是淫

的，但人們該憐憫她是一條可憐虫呢？

一八 腰部貞淫辨別法

婦女之腰，亦爲美的神祕區，古人謳咏，什麼「柳腰」哩！「纖腰」哩！「蠻腰」哩！「蠻腰」哩！弱不禁風，行時如擺頭楊柳。不知多少郎君着迷，便是西歐中世紀婦女，也實行束腰，流弊一若吾國舊女子的「束胸」！

張淨琬腰圍一尺六寸，時人咸推能掌中舞，又漢書張衡傳云：「舒妙倩之纖腰兮，揚雜錯之袿徽！」細腰之與美人，可知是如何的密切呢？

怎樣辨別婦女們腰部的貞淫呢？請看下列三項罷！

(一) 女子之腰，現代新女性，健美風尚下，勿再以細爲美了！誰都解放，在校學生練習柔軟體操，使腰部肌肉發達，轉變爲粗腰了！凡腰之纖穠合度，柔軟生姿的婦女，天性明慧，思想純正，決非好淫之輩而爲貞潔淑女也！

(二) 「腰大十圍」這是稗史上形容古將雄姿，現代女子雖學粗腰，但腰太粗了！畢竟非女性所宜，所以腰肢粗大，一望而知爲粗魯的婦人哪？吾人辨別時，同一粗，又有二種分別，腰粗而

圓的象，徵這婦女體格強健，行動靈活，待人圓活，對人一團和氣，視她的所趨地位而定守貞或好淫！倘腰粗而成平扁形的，那麼這種人物，必定愚蠢，感覺遲鈍，性機能發育比衆為緩。貪色好貨，能保清白者很少，至於腰粗聲洪，好似老樹根模樣的婦人，兇悍潑野，濫淫無度，令人不敢承教了！

(三)腰肢不粗亦不細的女子，最為合格，秉性溫文，行為和平，福澤亦佳。過粗的婦女象徵粗暴，有礙生育，每有房事過度多產而犧牲生命的。過於纖弱，則礙生理，多愁善病，可貴的，這種女子惟多情為可取罷了！

一九 臀部貞淫辨別法

臀——俗稱屁股是也！這是婦女的戒嚴區域，永不使見天日，所以「可憐方寸地，世上丈夫迷！」普通都望褲外輪廓而興羨，涎垂三尺罷了！

婦女之臀，天生比男子肥碩而大；時髦名詞，所謂「肉感」是也！女子屁股，的確是全體肉感大本營，不見摩登姑娘，風流姨太太，招搖過市，微微擺動，臀波生姿嗎？

怎樣辨別婦女們臀部的貞淫呢？試看下列二項罷！

(一) 婦女臀部的肥大，全由骨盤襯托，所以臀肥臀瘦，最顯明的，關係生育。凡大臀婦人，必

爲子孫太太，順產多育，臀瘦的便相反了！不育難產，幸福全無！

(二) 辨別臀部的貞淫，因婦女守祕的關係，沒關係人很難捉摸，某種人以張競生學說作根據，則視女子的臀爲神迷東西，肥碩有助於性趣，這話雖有相當實驗根據，但不涉本書範圍；恕不多贅，聰明的讀者，請自意會吧！現在附錄古傳試驗女人臀部貞淫的秘方，聊備一格，供諸君參考罷！

(1) 五月五端午日或七月七乞巧節，取守宮一枚，用竹筒盛之，餵以硃砂，使腹赤爲度，刺取牠的血，點在婦人臀上，硃點不落，殷然常在，是爲守貞之證，一旦敗節，和異性交接了後，那麼這硃點便隱去，好淫之驗哩！(此法即前宮中的守宮砂也！)

(2) 取硃砂，蜜陀僧，乾胭脂等共爲細末，蝙蝠血調和，點在婦女們臀上，也有紅點，一旦交接便隱去，是爲不貞好淫之證。

(3) 以花蕊石研末，蝙蝠血，柑皮汁二味調和，點在婦女臀上，用意與上述相同。

(4) 用硃砂，血竭，礪砂各五錢，麝香一分爲末，龜血調和，點女人臀上，用意與上述相同。

【註】上錄方法，係舊時代神奇世界的方士祕術，在封建社教之世，或有微效。今日科學

世界，這種秘法，根本勿值識者一笑了！

二〇、婦女兩股貞淫辨別法

婦女兩股，在前擺在褲管羅裙之內，從不外洩，現代新女性健美潮流下，實行大放解，短褲及膝，長統絲襪及臍，兩股大半露出，到了夏季，更赤裸裸一絲不掛肌膚畢現哩！

所以現在辨別婦女兩股的貞淫，明白易見了！

怎樣辨別婦女們兩股的貞淫呢！請看下列三項罷！

(一) 主張舊說者，以為女子兩股的貞淫，注重在肌肉的緊張與寬弛上，以為未經人道的年青女子，兩股緊張，如綳急的皮鼓，這種富有彈力的雙股，如是少女，定是處子，倘為少婦，則屬清心寡慾之淑媛，這時舊式女子的辨別，仍屢試不爽呵！

(二) 兩股肌肉緊張，這在古代很少有，足為真的鐵證，但現代女子，和男子受同等教育，亦好運動，很多專門鍛練，巾幗英雄，糾糾然也！所以兩股緊張，不能作貞淫的標準了！應當另換看法，股肉雖結實而膚紋細膩，與股毛光澤柔軟者，這是貞淑婦女之相。倘股肉粗橫，紋理顯起，汗毛僵硬，這種女子，定必性情暴戾，寡情囂張，嗜色好淫者也！

(三)有一種女子兩股柔軟若綿，指頭按上去，現一凹窪，這因她們養尊處優，不願操作，懶於行動，筋肉才不發達，語云「逸則思淫」，上海都市公館裏姨太太小姐，十有十一細皮白肉，汽車馳騁，日不行路，仰臥床第，與人苟合，股雖欲不軟，其可得乎？故軟綿綿的雙股，終是淫的象徵！

二一、雙足貞淫辨別法

婦女之足，因吾國古代男子視女子爲玩物，釀成纏足惡俗，使她們「金蓮三寸」，娉婷彳亍，搖擺生姿，女子也甘雖伏，着力纏足，務求瘦小玲瓏，取媚男性，雙方「冶容誨淫」，下纏足流毒千百年來，不知伊於胡底，若非民國成立，女子平等，深信足至今難以解放。內地省縣現在纏足婦女雖仍有發現，但都中年以上婦人，今後已無繼起者，將來可以根絕了！——女同胞們多吃痛苦哩！

女性足的最佳話，香豔猥褻，兼而有之，以潘妃之步步生蓮，最流芳千古，玩物喪志的文人如辜鴻銘等，俱有「金蓮在握」之奇嗜，近人又有「蓮史」之輯，足乎！足乎！生在娘兒身上，臭而不可聞也的東西，竟也芳名藉藉了！

怎樣辨別婦女們雙足的貞淫呢？請看下列三項罷！

(一) 女性之足，以肌肉勻淨，長短適中，闊狹有度者爲佳，「六寸圓膚光緻，」堪爲摩登婦女咏也！這種的足相，表示性情溫厚，心思靈妙，樂而不淫，體態風流，得斯佳耦，可以無憾矣！

(二) 足背闊大，足指粗胖，現臃腫之象，這樣的女子，定必蠢笨，沒有機智，貞與淫，莫明其妙？
一任男子擺佈！

(三) 瘦小之足，象徵體弱，性慾變態，風騷而淫。肥厚之足，有的個性忠厚，死守貞節，有的像上項所說。女人之足，最忌露筋暴骨，脚背薄弱，脚指僵長，是爲慾火旺盛，陰險善妬之相！

(B) 各種表情貞淫辨別法

弁言·

女子的所以可人，除了美麗如花的容貌以外，倘沒富有魅力的表情吸引，那麼，所謂美人也者，充其量，和西歐的模特兒，吾國の木雕女神像，等量齊觀，祇供人欣賞；怎能發生密切關係，由相悅而相愛，相配……而相愛，結合成甜蜜的一對——夫妻呢？

所以，每個女子，天生我以殊色；對於表情的訓練，極該深切注意！務使「儀態萬方」，人人贊美！個個道好！

婦女們的表情，非但輔助姿色，使容貌生動，依照本書立論，更足為觀測貞淫的標準哩！格外可見表情的重要了！

現在編者把婦女們表情部份，分為十六節，從走路起，至睡夢至，可說集娘

兒們表情之大成了！運用銳利的目光觀察，參攷正確的古今哲理心理學——以淺出深入的文筆，顯明地介紹於讀者之前！欲知表情如何辨別且看下述各章罷！

編者

一、走路貞淫辨別法

足是走路的工具，姿態表現於外。由她們的走路，可以觀察貞與淫呵！

婦女行走，姿態不一，所謂「行路人人會走，各有巧妙不同」也！大別言之，她們走路可分名媛派，閨秀派，學生派，娼妓派，下流派，卑賤派……

怎樣辨別婦女們走路的貞淫呢？請看下列二項罷！

(一) 女子走路，態度穩重，舉止安詳，目不邪視，體不迴翔；這樣的不徐不疾，腳腳落地，最受人讚美，所謂名媛派也！閨秀年事既輕，身手活潑，走路時當然比較敏捷些，如喜鵲兒跳躍而前，討人歡喜！

女學生在校，鍛練體育，運動健將們體魄強健，走路挺胸，半高跟鞋囊囊前進，腳腳着力，精神

充足，同學們相習成風，便成她們獨特的走路姿態了！

(二) 脚步輕浮，舉動妖嬈。烟視媚行，體如楊柳，穿了高跟鞋，格外做作，綫足而行，用力足尖，扭動臀波，這便是娼妓派典型步法，另有一種婦女，走路如麻雀步，或拖泥帶水，徘徊路途。「一步三回頭！」這是下流的現象，淫賤女子才如此呵！

二、態度貞淫辨別法

女子以美而使人豔羨，但有了顏色，而沒曼妙的態度，憑她具西施王嬙殊色，也難攝人魂魄，故「姿態」兩字，連綴成一個形容詞呵！

態度者，千變萬化，莊諧喜怒哀樂……，琉璃蛋般，捉摸不定，各個人的內心，都不自覺的活躍出，無形間予第三者一層認識了！

怎樣辨別婦女們態度上的貞淫呢？請看下列四項罷！

(一) 婦女們美妙的態度，以容雅大方，凝秀莊重最稱典型。所以凡見某一女子，對同性或異性談話，安詳自然，笑語不苟，可敬愛的貞嫻淑媛也！有的對客時「美目盼兮！巧笑倩兮！」看似風流而不輕浮；這是表示她的熱情，才不禁對你青睞呵！

(二) 偷眼斜睇，橫波流盼，這便是邪視的淫女，愛說里巷瑣屑，閨房私情，與搔首弄姿，若迎若拒，賣弄風流的，這是十足暴露好淫者哪！

(三) 某種女子，態度修養有素，貞潔沉着，真有女下惠「坐懷不亂」氣度，禍至不驚，神色自若，遇患勿懼，達觀善變，受寵不喜，得意不驕，事前不慮，可欲不動。一個女子，能具上述「一落大派」「安樂泰山」態度，非聰明才智，天賦獨厚者不辦！她們對貞字功夫，當然「守身如玉」了！

(四) 變起失常，被脅惶恐，愁眉勿展，顧影自憐，多愁工病，心懷沉鬱，態度表示，始終悲觀，冷面凌人，這樣急躁浮囂與性飢渴不暇擇的女子，便是懂得貞淫，卻因態度的潛移默轉，終墮於淫了！

三、性情貞淫辨別法

人爲萬物之靈，最重理智，性情不同，各如其面，婦女心胸狹小，多疑善妬，性情鬼祟，更難定型，不過從各個性情的異同，可以瞰見她的如何了！

怎樣辨別婦女們性情的貞淫呢？請看下列二項罷！

(一) 婦女性情，善的方面分別，有恭儉的，勤懇的，忠厚的，聰慧的，慈悲的，守舊的……

者立身處世，雍容壯重，一絲不苟。勤懇者孜孜操作，心不外騫；忠厚者常生善念，不敢欺心；慈悲者犧牲自己，福利他人；守舊者維護禮教，履行道德。試想上述諸色婦女，性情如此這般，當然貞淑者了！

(二) 惡的方面的性情有：驕奢的，逸樂的，懶惰的，陰險的，愚蠢的，沉鬱的。維新的：……驕奢者盛氣頤指，競尚淫樂；逸樂者罔惜名譽，只圖痛快一時，愛幹偷偷摸摸最多；懶惰的無所事事，易入遐想而墮於淫邪；陰險者天生梟性，貪財好貨，一遇意中人物，便色胆如天，通姦殺夫！主演這種豔情慘劇的，都屬這種人物！愚蠢者呆木蠢笨，易受人欺，被污失身，司空見慣；沉鬱者即多愁工病之想思，病患者陰沉寡歡，慾火炎炎！維新者誤解歐化，而中摩登毒，社交自由，男女公開。假自由之名，每行苟合之實！

四、交際貞淫辨別法

舊女子孤處閨房，不與外界通音問，所以交際兩字，在前與她們不生絲毫關係，現在世風不變，社交公開，娘兒們交接，時至今日，反比男子活動了！

怎樣辨別婦女們交際上的貞淫呢？請看下列二項罷！

(一) 婦女交際，細目繁多，大要言之，也分善惡二種。先說善的方面：凡婦女的交際對象，婦人爲夫家母族的五族六親，丈夫的男女友人，舊日同學。現在服務社會的，則同事職員和左右鄰居主婦等……未出閣少女們，年紀青春，交際範圍，大都爲師長同學。她們和上開一般人交際，爲份所應爾，無可非議，交際的對方人物，又很正經，並沒有淫朋歹友，這便瞰見本身也是貞淑嫻靜的高尚者呵！

(二) 婦女們惡的交際，除儘本身該交際的親友，同事，鄰居，師長，同學……「親小人，遠賢淑」外，再如結拜小姊妹，親近三姑六婆們。更及同性淫尼，異性僧道，假崇奉佛教爲名，朝山進香，寺廟祝禱，幹軌外交際的穢德腥聞，婦女而有上述不正當交際之一，便是淫慾者流呵！

五、遊玩貞淫辨別法

閉關時代的婦女非但「足不出戶」，甚且「足不出閨」。婦女根本談不到游玩，便是游玩也獨身率婢進香而已——現代女性開放，凡男子足跡所到之處，她倒同樣可到；沒有顧忌了！

人生不能缺少娛樂，所以游玩爲理所必然，勢所必至，本沒有非議的地方，不過婦女游玩雖是小道，豈知「小可見大」，「察微知著」，實也不可忽視呵！

怎樣辨別婦女游玩上的貞淫呢？請看下列三項罷！

(一) 貞淑的婦女游玩不出下列條件：(1) 貞淑的婦女，厭煩好靜，非遇必要之事，不好出游。(2) 貞性女子游玩，為表明心跡起見，終必二人雙擋。這不是像通俗的雌雄擋而為家庭長幼親屬，或雇用的年老人家，嬌小巧婢呵。(3) 守貞的婦女，夜間不好出游，便是夜游，至晏不過子夜十二點鐘，定必回家，便是受人招待，也必托故辭去。(4) 淑媛游玩，完全應酬起見，勿認真從事，所以馬虎裝飾，不刻意求工，吾人於女子出游時，如這女子濃妝豔抹的，便知是不正經而好淫的，又切記貞淑的婦女，即屬迷信，也忌進菴堂寺院，不與僧尼道婆交接，甯發心願在家禮拜。至於「好女不看燈，」不看迎神賽會，更不煩說得了。

(二) 淫女的游玩，方式與貞女的應成反比；她們好動出游，借作出風頭機會，尤愛夜游，單個兒更沒顧忌，每次出游，對家庭間雖說明歸來的時刻，可是大都不易遵守，因為淫蕩女子外出游玩，大都別有舉動，樂不可支，自然忘掉歸來時刻了！

貪色好淫的婦女，必愛裝飾，已如前述。尤好拋頭露面，和人搭訕，打情罵俏，此之謂也！

(三) 「燒香望和尚！」「尼菴曬尿布！」尤為淫性女子的看家本領，他們好與妖僧俏尼三姑六婆交接，菴堂寺院為游玩處所，實則借此作烟幕彈，瞞過家人耳目。到了那裏，便幹出許多

筆墨難以形容的醜事來，他如賽會舞台淫戲游藝場淫詞俚曲，她最愛聽，正中下懷哪！

茶坊酒肆，下流集合，貞女不願移玉的，淫女都喜樂隨；她們以為人衆愈多，愈可賣俏，勾引游蜂浪蝶，釘梢吊膀，反自命顏色出衆，才有此義務保鏢啦！淫女做賊心虛，行蹤詭秘，決不願人知道底細，所以人前說鬼話，每每使人上當，明乎淫女游玩範圍，吾人知所辨別焉！

【註】編者上列說話，雖似着重舊婦女，因新女性已非如此了！實則吾國社會新舊過渡，現在情形，仍都如此，新女性固不迷信，絕足菴堂寺院，但寄跡粉紅色都市，歌台舞榭，大菜館，大飯店……短兵相接，淫性的女子得其所哉！反傳染貞淑女子失身，女德日墮，終為世道人心之憂也！

六、妬忌貞淫辨別法

編者早說婦女心腸狹仄，不能容物，所以天性好似生成妬忌，妬忌依常情解釋，二十一日酉時「吃醋」也！娘兒要不得偏是通病，不過平心靜氣地說，一個女子而能妬忌，做男子的雌威壓迫，固是痛苦，實情講來，也有好處，試想她生妬忌之心，何非抱利權不外溢，拿自己的愛人不願他去再愛第三者，或被另一同性所愛哪！這不是愛情專一的明證嗎？故曰：「妬忌不一定壞事，看情

形而定，有時亦樂意事也。

怎樣辨別婦女們妬忌時的貞淫呢？請看下列二項罷！

婦女妬忌，現分兩種：有的勿願自己夫婿爲同性染指，所謂「臥場之勇，豈容他人野睡？」是也；另有一種，認男子該不二色，便是宿娼狎妓，亦非所許；倘丈夫娶妾納婢，分去愛情，更不容應，視作眼中釘，不去不快了；妬忌的範圍隨男女雙方情況而判斷的，很難肯定，所以在舉例來說吧！

(一) 唐初兵部尚書任瓌，敕賜宮女二，女皆國色，妻妬，爛二女頭，髮禿盡，太宗聞之，令上宮齋金胡瓶酒賜之，云：「飲之立死。」瓌三品，合置姬媵，爾後不妬，不須飲之，若妬即飲。」柳氏拜敕，訖曰：「妾與瓌結髮夫婦，俱出微賤，更相輔翼，遂至榮官，瓌今多內嬖，誠不如死。」遂盡，然非酖也！既睡醒，帝謂瓌曰：「其性如此，朕亦當畏之！」因詔二女，令別宅安置。

又：房玄齡夫人至妬，太宗將賜美人，屢辭不受，乃令皇后召夫人，語以媵妾之流，合有常制，且司空年近遲暮，帝欲有優崇之意。」夫人執心不迴，帝乃令謂曰：「寧不妬而生，寧妬而死。」曰：「妾寧妬死！」乃遣酌一卮酒與之，曰：「若然，可飲此。」一舉便盡，無所留難，帝曰：「我常畏見，何況於玄齡乎！」

歷史上兩貴婦，爲了堅持自己的妬性，不怕和皇帝老子火拼，憑皇后們「硬裹子」怎樣勸說；她始終不理，這樣堅如鐵石，正大光明的妬，做丈夫的非但不怕河東獅吼，反求之不得呢？因爲女子而具如此妬忌的，她的真心也必非凡。出發於至愛貞潔的妬，吾人確宜嘆佩呵！

(二)王導妻曹氏，與房孺後妻崔氏，曹氏甚妬忌，制丞相不得有侍御，乃至左右小人有妍少者，必加誚責，乃密營別館，衆妾羅列，曹氏知，大驚恚，乃將黃氏及婢二十人，人持食刀，欲出討尋，王公遽命駕，患遲，乃親以塵尾柄，助御者打牛，狼狽奔馳，乃得先去，司徒蔡漢聞，乃詣王謂曰：「朝廷欲加公九錫，知否？」王自叙謀志，蔡曰：「不聞餘物，惟聞短轡犢車，長柄塵尾耳！」導大漸。崔氏左右婢，不得濃粧高髻，有一婢新買粧，崔怒謂曰：「汝好粧耶？」吾爲汝粧，乃令刻其眉，以青填之，燒鑊灼其兩眼角，皮隨焦卷，以朱敷之，及痂落，癩如粧焉！」

上述曹崔兩氏，也是古代妬婦之雄，一個爲了丈夫營別室，竟「及婢二十人，人持食刀」，欲去打丈夫的小房子，這雖是千百年前的娘子軍威風，可是流風餘韻，至今妬性婦人，仍真刀真槍，大鬧嘉興府當場出彩哩！

崔氏的妬忌，有己無人，甚至「左右婢不得濃粧高髻」，怕老公弔少女膀子，新婢不知利害，「新買粧」後，竟施殘酷手腕，刻其眉，填以青，「燒鑊灼其兩眼角」，這般辣手，令人

寒心，婦女之妬。一至如此，何怪古今多雌伏的陳季常了！

現代社會開通，固執的人少有了！妬的婦女，也漸明白「釜底抽薪」徒自苦耳，「有飯大家吃」(？)何必過分認真？所以辨別婦女妬忌貞淫時，不能執一而論，該把男女雙方所處環境，持平判斷，這女子是否專為肉慾而妬呢？抑為保持純潔愛性不許第三者參加而妬呢？

七、感情貞淫辨別法

感情為入立身處世的一種靈感，男女都有，有了感情，人與人間才生聯系，否則「自掃門前雪」，人種怎能繁殖？社會怎能繁榮呢？

感情的東西，視之無形，冥冥中的魔力，却有意想不到之效力哩！並且牠的感情，種類很多，性質各異，非參透情之真相者，每易受感情安排，而沉溺不知自拔呢？

怎樣辨別婦女們感情上的貞淫呢？請看下列二項罷！

(一) 貞淑的婦女，天性感情真摯，何論對付同性異性，一本天真，不會虛偽，有這種真感的女子，最是可貴。雙方感情的發生，又非一步可儻，必須經過相當時日。所以真了之外，還須有恆；見異思遷的女子，便半貞半淫了！

(二)吾國崇禮教，夫妻結合，生死不渝，感情的凝固，真如銅牆鐵壁，夫妻恩愛，死後尚有人歌咏：「願爲比翼鳥，連理枝。」與「但願來生再相配」……等等，表示生死愛情到底的！所以女子貞德，下綴一「堅」！便是指這種金石交情呵！凡某一女子對待男子，有真誠的上述宣誓，與將來事實表現的，那麼貞堅可佩可欽！倘是嘴上空談，借此表示她的迷湯作用的，這便欺罔存心，墮於浮滑，淫婦之行了！

八、嗜好貞淫辨別法

了！
婦女的嗜好，雖沒男子易染而普遍，但當現代人慾橫流下，她們的嗜好，也日見其多而卑污

嗜好的若何？是代表個性的，所以辨別婦女的貞淫，嗜好所表示的，很有關鍵！
怎樣辨別婦女們嗜好性的貞淫呢？請看下列五項罷！

(一)嗜好的種類極多，大要善與惡兩種也！須知嗜好雖以不染爲佳，但嗜好屬於善的方面不但無害，竟有益哩！現在也先說善的吧！

女子嗜好讀歷史上貞烈婦女傳記，與新舊道德修養書籍的，這種女子個性智慧，勤學尚禮，

試想貞婦烈女前代巾幗人物的事蹟，看在眼裏，記在心裏，怎不潛移默化，守貞不渝呢？

(二)「愛看西廂」「紅樓夢」舊言情小說或哀情名著「玉梨魂」「斷釵記」……說部與張資平三角戀愛新小說，旁及香豔稗史，情書選輯，情歌豔詞，甚至嗜讀張競生大作「性史」集，「閨房」術，「××性生活」四馬路上小販兜售的春宮，美術刊物上肉感人體曲線美圖照——從她們閱看的書畫上，很顯明地，可辨出貞與淫來！如愛看「紅樓夢」「西廂記」雖然多情，日久成迷了後，不免流為林黛玉雀鶯鶯了！讀「玉梨魂」哀情作品，其弊害更大，貞淑女性，趨向悲觀，身世相同，花晨月夕，悵觸叢生，唯有以淚洗面了！嗜讀三角戀愛新小說的女子，常做粉紅色幻夢，濫施愛情，墮為淫的了！再看香豔秘籍的習性多淫，接觸性史春宮曲線美……等猥褻東西，益發天生尤，淫蕩無邊，卑鄙絕倫了！

(三)愛好大自然，厭惡浮囂都會生活，習於幽靜，環境許可郊居後，佈置園林，別有世界，便是寄寓都市，賃居後小的場所，她也必想盡方法，栽種花卉盆景，點綴得「室雅何須大，花香不在多」！女子而有此種高雅的嗜好，求之現代，實鳳毛麟角呵！

(四)古代婦女，深居閨閣，湘簾低垂，支頤沉思，不與外界交接，消磨時日的嗜好，便只琴棋書畫……現代婦女，公開求學，解放交際，因此嗜好與男子十九雷同，巾幗英雄的女運動家，和才

情高超的女藝術家，滔滔善辯的女律師，天籟獨賦嬌喉婉轉的女音樂家，多才多藝的女藝術家……這些都是聰明伶俐的特出人物，雅潔貞嫻，令人生敬哩！

(五)嗜好惡的方面終多，婦女亦然，詳細說明，篇幅不許，並且掛一漏萬，勢所難免，現在擇要與顯見的說說罷！

賭的嗜好，最易染習，又馬將更是吾國國粹，太太奶奶小姐們，飽食無事，拉搭入局，牌聲劈拍，都市里巷，鄉村中上住宅，普遍發現，可知馬將的大衆化了！次之如打花會，壓搖寶，推牌九，賭撲克，買彩票，上海租界賭公司存在時，呼么喝六，卜晝卜夜，人影憧憧中，婦女廁雜其間，與會特高，豪富婦女，天性好賭者，更關特殊俱樂部，場面闊綽，一擲千金無吝色，傾家蕩產，末路自殺，時有發生，近姦盜，貪貨者必好色，所以除家常偶又馬將，目的不在輸贏，偶作消遣應酬親友的以外，其他犯賭的婦女，一體好淫之流呵！

游散身心，調劑精神，本在情理之內，但有種女子並不作高山流水名勝處所高尚的旅行，而專愛往神祕小房子，下流俱樂部夜總會與游藝場，幹鄉村迎神賽會，草台班戲場賣風流者，這一體是淫性的婦女，大中學女學生影院觀影，公園散步，這樣最時髦簡單高雅的遊樂，才是衆宜做法貞淑女性也。

「窮人說話多」這俗諺現可改爲「淫婦議論多」每見長舌婦型的她們，何論遇到同性異性，只要說話開場，便濫搭訕了，東家長西家短，愛好揭人隱私，娓娓講述某人桃色秘密，女子而有此性情者，說人淫蕩的，自己實也淫蕩呢？隱惡揚善，言語有序，不喜多說廢話者，這才是貞淑者所宜哪！

愛美是女子的天性，普遍的嗜好，不過嗜好修飾的，更曲意求工，竭力豔麗，她們的修飾濃裝豔抹，流露媚態的，這種人物，定必淫蕩，同樣嗜好裝飾，但好清潔，樸實無華，崇荆釵裙布，西子本真般，雅秀皓麗，其性始爲貞者也！

婦女管理家事，本其天職，所以嗜好烹飪，女紅灑掃……任勞耐苦的婦女，定識大體，貞嫻居多！因爲勞作的婦女，一心貫注在工作上，不生遐想，夜臥牀上，着枕即睡，蓋白日辛勞，晚晚睡熟也！不像袖手坐食的婦女們，鮮衣美食，傭僕婢役，無所事事，環境迫使他「飽暖思淫」，胡思亂想，轉輾不寐，本性雖貞，在此情形之下，尙能清白乎？

「佞佛」爲婦女通病，中年以上垂暮的婦人，十九朝山進香，寺菴禮拜，阿彌陀佛，常掛口角，佛珠一串，宛似商標，信教自由，女子心軟，相信慈悲爲本的佛教，本無可非議，只惜清淨佛門，極多淫僧蕩尼，他與她們，假募化說經爲名，專引誘良家婦女，不是騙取錢財，便是拉馬失身，所以婦女

佞佛，家人該勸導她。對於這種嗜好，戒除爲福！

多愁善病的性好一哭二餓三上吊的女子，十九做作，意存要挾，賣弄風騷，屬於淫的類門也。愛說謊話，誇大欺騙的婦女，亦淫多貞少，試想不忠實女子心術如此，尙堪領教耶？倘愛名譽，嗜好出風頭的女子，一般人誤解，以爲也是賣弄風騷的淫女也！欲知她愛惜名譽，意識正確，並無取悅男子用心者，這便是貞淑之證，因幹了歹事，怕人議論，故決不願犯故哪！

九、蠱惑貞淫辨別法

女子的所以使異性顛倒，不可思議之中，寄有一種魅力，這才男與男相處，何論怎樣知己，終勿及男與女的密切呵！

婦女們依靠撒絡男子們唯一法寶曰「蠱惑」，道貌岸然的先哲，也已識透女子這調調兒，真利害！「英雄難逃美人關」係指受了蠱惑，憑你柳下惠，也將身不由主哪！

管子曰：「婦人言事，賞罰不信。」逸周書曰：「美男破老，美女破舌。」又駱賓王時武后檄曰：「入門見嫉，蛾眉不肯讓人，掩袖上譏。狐媚偏能惑主！」因此蠱惑是歹的行爲，自古爲「美人計」的「味之素」，男子而不能識破這玄虛，誰都爲她玩諸股掌之上呢？

怎樣辨別婦女們蠱惑的貞淫呢？請看下列二項罷！

(一) 蠱惑出自媚態，若楊貴妃之於唐明皇，孫壽之於梁冀，張貴妃之於陳後主，潘貴妃之於東皆侯，鄭真真之於荆王，韓夫人之於更始……都屬歷史上典型蠱惑之貴婦人，她們的方術如何？年代久遠，雖不可考；但是讀其事蹟，尚非惡毒的蠱惑，倘拿藥物代替顏色，使男子貪色傷身，這樣的淫婦，真是男性仇敵呵！

(二) 現代社會，科學進步，古老迷信，逐漸剷除，女子蠱惑的根性雖未全泯，天性中淫蕩者仍不自覺的流露，不過藥物方術失傳，她們只拿「冶容誨淫」，「肉麻迷湯」，蠱惑男性，性慾變態，蠱惑同性，幹傷風敗德醜事者亦有。

不過，人心奸巧，淫技角勝，發明玲瓏性具，討好女子，或自圖快慰的淫賤女子，未嘗沒有，所以吾人辨別某一女子的貞淫時，先看她有所蠱惑媚態？次及顏面表示媚態了後，再觀察她有否蠱惑工具嗎？兩相印證以後，終能分曉了！

一〇 思想貞淫辨別法

人生於世，都存一種慾望，腦海洄瀾，思潮起伏，這便是萬物之靈獨具的——思想！——娘兒

心細如髮，一舉一動，每多顧慮，患得患失，離奇變幻，高明莫測哩！

怎樣辨別婦女們思想上的貞淫呢？請看下列四項罷！

(一) 世俗澆漓，人心勢利，「拜金」為這年頭兒男女通病。所以娘兒配耦，誰都以為夫塔金為大前提，思想富貴，日後竟如願以償。真的富而且貴了！這女子便驕盈滿志，盛氣凌人，身價自高，瞧人不起的，則非貞淑之大家名淑，而為貧兒暴富，小人之尤貪淫好色者也！

(二) 「誰家兒女不樂美？」天香國色，額手稱慶，稍有顏色，也沾之自喜，滿以為「有美皆備，無麗不臻的再世」西施了！自視美甚，更珍惜身體各部，講究服飾，飽食終日，一心妝點，使人工美與天然美相得益彰，因而手不動二十四了！這樣因美而墮於惰的女子，思想特殊，不足為訓，屬於淫蕩者也！

(三) 婦女之思想生活快樂，過神仙的日子？因都日思夜想，怎樣家宅富麗，財產多金，郎君如意，服飾珍麗……凡屬人間最高峯的幸福，她都思想實現，樂觀過份，易生流弊，而涉於之一種天性多情的婦女，時常在思想怎樣用情專一，體貼溫存，與良人伉儷美滿，與戀人關係甜蜜，美妙思想逾了限度，太熱烈，太多情了！使我我卿卿，難解難分，一般社會，性病勞瘵等病叢生，不是恩愛過於熱烈，房事過度釀成的嗎？

(四) 貞女淑媛們的思想，最是正確，思富而富，不驕不奢，思富而貧，不怨不尤，思貴而貴，不縱不恣，思貴而賤，不憤不憂，思己美而竟美，撻梭折斷，止追高女之夙思，思己美而反醜，舉案齊眉，遠媲孟光之美，思夫愛而果愛，鷄鳴旭旦，豈求床第之歡？思夫愛而不愛，燕婉順從，仍諧琴瑟之好，思安逸而事事不憚勞苦，思快樂而在在自甘艱辛，上述各點，皆貞婦思想，大異前數節淫蕩女子所慾望者哪！真淫之別，由此分辨也！

一一、希望真淫辨別法

上述思想既竟，再來談談娘兒們的希望吧？思想與希望，詮釋雖然相似；五十步與百步耳！豈知思想是空洞的懸案，希望是具體的企求呵！

婦女好勝，故其希望心，很是殷切，先哲所謂：「男女之間，尤有大欲存焉！」實有所見而云然也！

怎樣辨別婦女們希望上的真淫呢？請看下列二項罷！

(一) 婦女希望心強大的，敢斷言便是淫蕩之證。因為希望沒有底止；又很難兌現；婦女們，「希望」變了「失望」，私心便要變態，越軌去實現她的新希望了！

譬如希望丈夫賢於他人，豈知他竟是不肖，那便絕望，和滿意的男子私通，或竟老實不客氣下堂求去，另嫁新人了！希望戀人智慧精明，英武幹練，豈知他的才具適得其反，竟是一個庸碌之徒，紅顏不願命薄，相機進行她「淫望」和第三者希望人物燕好了，歷史上故有卓文君暮夜奔相如，朱買臣妻下堂求去「馬前潑水」佳話，即因憤惡希望不兌現，才出此最後手段哪！故婦女多希望心的愈不可靠，意志游移，易為外物所左右也！

(二) 另有一種希望，娘兒陣中是最是普遍，例如希望嫁得美貌丈夫哩！夫婿多金哩！住室衣服闊綽美麗哩！日常生活安適哩！……種種小希望，尚在情理之中，只要有自制力，不全為希望而變易操守，那麼稍存希望之心，未嘗不是美德！因為人生不進則退，沒有了希望，尚能進步乎？總之希望小與希望正當，不致涉於淫的，才是貞節的淑女哩！

一一一 裝飾貞淫辨別法

「佛要金裝，人要衣裝！」又云：「十分姿色七分裝！」愛美的女子，一刻離不了裝飾，都市摩登女子，因是裝飾時花花綠綠，賠了金錢費功夫，內地農村，田野女子，天真本色，看似絲毫沒有裝飾，豈知裝飾不限定香水粉脂綾羅綢緞，黃毛丫頭秀髮上插一朵籬畔野花，也是裝飾啦！愈是樸

素的裝飾；越見豐韻，反足寶貴哩！

怎樣辨？婦女們裝飾上的真淫呢？請看下列二項罷！

(一) 出生二十世紀新時代，物質文明已達高峯，飲食起居服飾一切，何論男女，只要法幣「麥克」華貴富麗的享用，便可儘我消受！婦女基於愛美天性，物質慾較男子為強。裝飾方面，花樣翻新，日不同而月大異；不過真淑的女子，她們對裝飾自會斟酌，即家財富有，經濟無問題，但購買裝飾品，必慎重選擇，以價廉為第一義，合乎本身年齡地位為第二義。式樣方面，雖然求新，但不驚奇！所謂「華而不麗，奢而不淫」是也！女子對裝飾抱此種態度者，定為真淑之輩，風度雍容，比較妖嬈的淫蕩女子，使人敬愛呢！

(二) 天性淫蕩婦女，她們視修飾為生命脈。十二分注重，罔顧本身經濟力年歲與地位，只講求時髦，購買頂上華麗品，式樣淫技門巧，妖嬈刺眼，裝飾得五顏六色，招搖過市，自鳴得意。豈知「裝煞鳳凰像野雞」，「畫虎不成反類犬」！這樣的裝飾，東施效顰，適暴其醜也。「色為淫亂之媒」，現社會俗尚淫靡，目迷五色，缺乏定力，意志薄弱的女兒們，終墮脂粉地獄而不自覺矣！——內地天真少女一履上海，不久改換新裝，競尚裝飾，曾幾何時，面貌全非。童貞的一顆內心，也給色慾迷朦；日趨淫賤之路，跳火坑操皮肉生涯，便因追求都市繁華，愛好淫技裝飾，才不克自拔。

葬送清白幸福哪！

一三、服裝貞淫辨別法

蔽體保溫的衣服，在婦女裝飾學上，佔主要一章，芳容塗脂抹粉，美麗極矣，但身上倘沒鮮豔衣服襯托，怎能愈彰其美呢？

世風日下，俗尚擺闊，中上人家，鮮衣美食，尚有可說；乃貧窮女子，竟也「騾子跟馬跑」爲了衣服漂亮，寧願典質借貸「只重衣衫不重人」時代，衣着比較吃飯尙重要哪！話固有相當理由，但女子對外交接尙少；她們的講究衣服好看，根本意義，還是取悅男子與傳統愛美天性養成哩！

怎樣辨別婦女們衣着上的貞淫呢？請看下列三項罷！

(一) 首重質料，次及顏色花紋與計較售價廉貴；裁製時的式樣又中庸之道半新不舊，以舒服適體，合乎時令爲條件的婦女，大方超俗，對衣着真知卓見，她大度安詳，貞淑幽嫻，不隨俗浮沉，凡具如此修養者，才爲真正懂得衣着藝術者哩！

(二) 個性淫浪的婦女使大變了！她們對衣着，忘掉自己的年齡經濟地位……只知鮮豔好看，以取悅男性，自示漂亮爲目的，式樣的講求，不許成衣匠一針一線一襟一角……差池，質料

價貴，織造不牢，這倒滿不在乎！

畸形衣着，上海社會足當代表傑作，四十開外已是雞皮瞬將鶴髮的老婦人了！却穿着嶄新鮮豔的旗袍，站在人前，招搖十字街頭，恬不爲羞哩！更當冬夏時節，夏天衣袖及肘，不怕炎熱，冬天衣袖反短短寸餘，全臂露出，任令膚粟競戰，抵死熬冷，這樣爲了摩登衣裳，連累皮肉冷熱失常的怪現象，真可憐可笑呢？

所以婦女們衣着，吾人冷眼旁觀，（1）質料是否樸實？（2）價目是否經濟？（3）式樣是否大方？（4）衣裳與所着人物是否配合？適符四項條件的，貞淑無疑也，反此道而奇裝異服，騷形怪狀者，則淫卑之流哪！

（三）從婦女們所着衣裳的顏色上，也可明顯地辨別她的貞與淫：凡愛着玄色的，這女子習於沉靜，端莊賢淑，着紅色的，稚年少女爲多，天真活潑，熱情奔放，可親可愛，着綠色的，富於理智，巾幗英雄，對貞淫認識清楚，不輕易苟且者也！着藍色的，落落大方，玉潔冰清，現時學校女生，高尚女工，公司行號女職員，一體着陰丹士林布旗袍，便足表示新女性的尊崇，朝氣蓬勃，哪着灰色，陷於悲觀，意志頹唐，精神萎靡，故採爲喪服，而爲一般庸弱的貧賤婦女所着呵！愛花綠雜色，色澤鮮明，質料上乘，圖案華貴，大家主婦，福澤相者宜着。反之光彩胡亂，質地鬆毛，花紋雜合，是爲普通淫賤女

子，不懂真美善。只知花綠刺目，引人注意，達其賣弄風騷而已！

一四、文字貞淫辨別法

吾國禮教時代，素崇「女子無才便是德」，讀書者極少，非富貴門第，詩禮世家千金小姐，實無緣福與男子同受教育也！

民國以來，女學昌興，婦女識字的日增月盛，現勢推測十五歲以下男女，何論貧富，已均等讀書識字了！文章字體，據玄哲學家判斷，隱示福祿窮通，其說雖不全可靠，却有意想不到之意義啦！怎樣辨別婦女們文字的真淫呢？請看下列四項罷！

婦女文字貞淫的辨別，現在編者介紹歷史上才女們的軼事，他山之石，可以攻錯，聊供參攷罷！

(一) 名媛李秀蘭，女子而有才名者也！五六歲時，他的父親抱她在庭園中，把庭角薔薇樹作題，即景命咏詩，白云：「經時未架却，心緒亂縱橫！」父親憤怒，因她所咏的詩句太頹唐蕭殺，對人曰：「此女他日長大，定為失行婦人也！」二十年後，秀蘭出閣，固如父言。

(二) 女道士魚玄機，字惠蘭，甚有才思，咸通中年，適李億補闕，後愛衰，下山隸咸宜觀為道

士詩曰：「易求無價寶，難得有心郎！」又云：「惠蘭銷歇歸春圃，柳柳東西絆客舟。」所作詩這般輕浮狂藉，當時讀她詩文的，都從文字裏看出人品，都說她心不正，其言也不順，其行不貞可知，沒多時，真確縱情物慾，墮落與娼婦爲伍，佛門春色，禪參歡喜，現在嘉興尼姑私門頭膾炙人口，與南湖船孀齊名，或許流風餘韻，便是魚玄機爲風流教主，第一個予人方便（？）的吧？

（三）野史上有記慎氏夫婦離緣一則云：「慎氏，北陵度亭儒家女也。三史嚴灌夫因游覽，遂結姻好，同載歸蘄春，經十餘年，無嗣息，灌夫乃捨其過而出妻，令歸二浙。慎氏慨然登舟，親戚臨流相送，氏出詩以訣其夫，句云：『當時心事已相關，雨散雲飛一餉間，便是孤帆從此去，不堪重上望夫山。』至情流露，哀感動人，其夫不忍，登舟謝過，重爲夫婦如初云。言爲心聲，像慎氏般臨別陽關，寓意沉痛，任何夫婿，終爲感動，便在現代，夫妻離婚，有慎氏般才媛，吟詩訣別，深信也必如灌夫般，謝過不遑，重好如初，益發敬愛自己妻子的貞淑哪！」

（三）薛媛，濠梁人，南楚材之妻也。善書畫，妙屬文，楚材客陳穎歲久，穎守慕其儀範，將欲以女妻之，楚材以受知於穎守，忽不思義而輒已諾之，遣家僕歸取琴書，似無返舊之心，或謂求道青城，訪僧銜嶽，不復留心於名宦也。薛媛微知其意，乃對鏡圖形，并詩四韻云：『欲下丹青筆，先拈寶鏡描，已經顏索寞，漸覺鬢凋殘，淚眼瞞將易，愁腸寫出難，恐君渾忘却，時展畫圖看。』酸惻悽愴，怨

而不怒，如泣如訴，和現代英雄雌爲了吃醋，寫洋洋長信，村婦罵街般「胡柴」一陣，便算出氣，豈便薛媛之詩，千古絕唱，高明得多了！

(四)上面三則，是古代才媛文字顯出貞淫的故事，錄供讀者借鏡罷了！現在要說到今日新女性們，文字上的貞淫表示如何了！

詩詞舊文學早已落伍過去了！代之以興的，爲胡適之提倡的白話文學，與「五四」以來新小說家介紹的歐化文藝小說，同時婦女的文學習性，也因時代背景，國難嚴重關係，大家從吟風弄月，無病呻吟的婦女文學上看家本領轉變過來，也和男子同調趨向剛化，以國防爲經，社會實生活爲緯！

提倡白話文的結果，使許多智識婦女擅長寫情書，祕密不公開的，字句最肉麻，某一女子多寫情書「親愛的哥哥」纏個不休，這樣的女子，雖然多情熱愛，但沉湎情字過度，終流於淫哪！

婦女寫字，在前筆重千斤，遠非現時教育普及，女子法書，寫得很好，凡字體濃黑，漆光墨黑的，爲福澤相之證，篤於情愛，而守貞道者也！筆劃參亂，墨色枯淡，女子寫出這樣字體的，那是命薄淫賤者哪！筆緻細軟，而現嫵媚氣息的字，是爲多情善於體貼異性的好女子，筆勢遒勁，少肉有骨，露超拔之氣的字體，這種女子，性情雖然孤僻，但很能守節操，貞烈之流也！長於蠅頭細楷，一筆不苟

的，是爲心細如髮，作事整飭，待人有義的淑女，能寫壁窠大字，媲美男子書家的，這是由囉英雄豪放不羈，對於貞淫，看得很馬虎呵！

一五、年齡貞淫辨別法

女子最可寶貴的，青春哪！她們從十六歲小姑娘起，到三十上下半老徐娘至，中間只有十三四年的黃金時代；一過了卅歲，儘她豐韻猶存，可是一般人對他的觀感便大不相同了！

女子的人生，真像一朵花，十六歲那時，故曰「含苞」的確未經人手採擷，流露花的嬌滴顏色，一待花朵經採花郎君玩弄後，顏色大變，最可憐路柳牆花，晨色遭人蹂躪，花開花謝！會幾何時？已萎黃得不成模樣兒了！

怎樣辨別婦理年齡上的貞淫呢？請看下列三項罷！

(一) 女子理解貞淫，當以她發育完滿算起最準確，普通早的十四歲，遲至十七八歲，不過現代世俗淫靡，人心敗壞，五花八門的社會，吾人日常接觸的都是淫聲浪語，所以小小年紀，耳濡目染，不煩生理發育，她的心目中已很懂得怎樣一回事了！

「人之初，性本善！」女子天性，真的居多，所以今日淫蕩佔大城數，試想城鎮婦女淫於田野

婦女，都市婦女，淫過城鎮婦女，便知時間感化的利害了！

(二) 凡女子從小便知道一切男女祕密的，這人長大必淫，二十歲青春女子，她們初嘗甜味，莫明世途險惡，甘盡便是苦來，這般輕易態度的女子，很易受外物引誘，始貞終淫呵！

三十歲上下的女子，稱徐娘，因為「二十四番風信」，一夜風流，明白一切，經過十年滄桑。溫文爾雅，便結束浪漫生活，從淫改變作風至真的方面，好好做人了！相反好淫的女子，便非如此，她們的淫慾，隨時日以俱增；這非編者過甚其詞，試體味俗諺所云：「三十好過，四十難熬」！便知婦人性的春情期，愈成熟而愈興奮，淫棍蕩婦每謂「甘蔗老頭甜」，意義更猥褻，不足為訓了！

里巷鄙語，聽似不堪入耳，實則細味之，言簡意明，亦經驗談也！淫性的婦人，她們二十歲前後開始性生活以後，便感甜蜜，常存大欲，年月累增上去，色慾也加強上去，三十徐娘，不幸做了新寡文君，在前禮教束縛時代，性的苦悶，尚不敢公然發洩，只得暗地偷摸，聊解飢渴；請問造貞節牌坊的豈能個個貨真價實！不少淫者倖獲褒揚，誇耀鄉里，真「大舞台後門，天曉得」呢？

半老佳人，不慣孤衾獨宿，與中年寡婦變節改嫁的，這種女子，雖屬淫蕩之流，嚴格分別，如解決性煩悶，手段正當，行為光明，能得親戚友誼與鄰里體諒的，那麼這並非真淫，吾人不可只知淫了！不管其他，中年婦女貞與淫的辨別，該留心各個人平日的生活環境，不自覺流露的輕佻舉動，

浮浪言語，年歲一年年增長，衣服裝飾，出言吐語，也該成正比例，老實些了！倘仍和青春少女爭妍，艷若桃李，專好賣弄風騷，若此婦人，始爲眞淫者也！上海都會，時髦太太，十九爲風流少奶，足爲明證。婦女溫良恭儉，一歲歲「淑婦自重」！不同上述情形，適相背道的，是謂眞貞，語云：「日後見人心」！辨別婦女們眞淫，亦然也！

(三) 婦人年臻半百，已是雞皮，瞬將鶴髮，美麗如花少女時代的姿態，惟有從夢裏去自憐了，依常情講，便是淫慾者，年老後，色衰愛弛，月經停閉，何從衝動也？改做貞潔的，懺悔以往，遮掩晚節矣！

不過天下事情，不能逆睹，年老的婦人，淫毒已深者，她抵死不悟，像上述中年徐娘般，仍妖色燒燒，恬不知恥，肉麻當有趣，對此作嘔，這種老妖，最易辨別，又最不可原諒，因爲徐娘的貪淫愛妖，當可假言並非劣根性如此，生理需要，而仍趨粉紅色生活，年老婦人，已如古井了；何必重波，不自覺其醜且陋，故曰：「老而不死的婦女淫賊」呢？

一六、辨別睡夢眞淫法

人生的過程，竟佔半生於睡夢之中，黑甜鄉游，公認優美，如得美人伴寢，鴛鴦共枕，疊股交眠，

羅帳春深，繡房寂靜……這樣的睡眠，宛似在圖畫裏了！

婦女們天生尤物，姿態曼妙，她們白天行動，已使異性好逑，倘在閨房之內，錦被之中，窺視她的睡態夢意，這種丈夫與戀人的專利權，多麼豔福哪！

怎樣辨別婦女們睡夢的貞淫呢？請看下列四項罷！

(一) 語云：「日有所思，夜有所夢。」婦女們心細如髮，疑忌思慮最多，她們喜怒哀樂，各種思想，極易從睡眠時夢境中暴露出來；吾人可乘她睡熟的時候，暗地偵察，一動一靜之間，辨別貞歟淫耶？這種觀察，頂稱準確，不過非通常無密切關係者所能辦到，因為不是親故，怎能身入她的房闈呢？故除丈夫辨別妻子以外，其他都須設法接託第三人代表探聽呢？

(二) 現代發明的精神學催眠術，極著靈效；

所以遇有探聽某一女子貞淫必要時，可以不預先聲明，設法一試之，婦女受術後，知覺失去，只剩腦與心臟機能在轉動，凡過去的所作所為，與現在心想的事項，都身不由主，很坦白的自己指手劃腳，從舉止中意會出來，運用冷靜頭腦判斷，可知她的真與淫哪！

(三) 坐有坐相，立有立相，走有走相……睡當然有睡相了！坐立走，因是醒時動作，有暴露弱點的地方，自己可以注意，留心糾正，睡相而不佳，那便難自主了！試想睡去了後，天翻地覆，尚不

覺醒，從何糾正呢？所以從睡相上辨別貞淫，頗見準確。凡高枕綸臥，四肢仰直，平坦自然的，這爲貞淑賢德者大方之相，心地光明，毫無隱曲也！側頭斜臥，身子倦曲而睡的，是爲心地曲折，多疑善妬，性近淫猥者！倘斜臥而雙手張開，作擁抱之狀，與足絞股疊，像夫妻同枕捉對兒親熱，這樣的睡相，淫慾流亞也！其他像好撲臥的，其人卑賤命薄，心術不正。好男女同睡，不惜獨宿——如未字少女愛好與同性共枕以致慾念衝動，身體磨擦發生不名譽反生理罪惡（？）的——是爲淫性女子行爲也！頭即着枕，便「呼呼」睡熟者。這是心廣體胖，樂觀忘憂者，睡在床上，轉輾反側，好久不寐，甚至患神經衰弱，失眠的女子，定爲多思慮，奢慾望，永無滿足，朝夜胡思亂想，不是單想思色情狂，便是好淫貪慾，神經衰弱患者，早眠早起的婦女，生活正常，不作越軌的真性淑女，愛好夜游，深夜尚不入夢，早起又晏的婦女，不正經幹暗昧事者居多啦！

（四）「日有所思夜有所夢」公認無訛，歷試不爽者也；所以多思慮的女子，晚間做的夢，向人說出，吾們便可就她所述經過夢境，旁徵他的日常行爲，兩相參照，便可判定真淫呢！

婦女之夢，以夢錢財，戀人，子孫，富貴榮華，美衣珍饈，汽車洋房，珍珠鑽飾……最普通。譬如這女子常夢遇小白臉勾搭與坐汽車住洋房買綢緞珍飾……這便是時下摩登女子人人欲做的「共通夢」！飽暖優游的夢境，結果夢者易流於淫哪。

(C) 各類婦女貞淫辨別法

弁言：

「人心不同，各如其面，」吾人的面貌，已媿妍美醜，長短瘦肥，斑麻光粗，白黃紅黑，……各各不同，只拿婦女們的臉型，請漫畫家召集百人為一組，老少壯幼，……雜亂速寫，包證洋洋大觀，開空前未有之趣聞哩！

婦女們面部貞淫的辨別，編者已在(A)章「各部生理貞淫辨別法」中，把耳目口鼻唇齒……等，逐一理解過了！現在為便研究婦女貞淫者，更深一步，切實認識各類婦女的貞淫美惡關鍵起見，所以特著「C章，介紹三十四位社會上最廣大的女性給諸君，逐一讀了！予君有益，既可「知人於微」！又得「洞見肺腑」！語云「勿識字可吃飯，勿識人難吃飯」！現代社會，人事交接最繁，娘兒善變，頗感不易對付，現在本章所述，把

三十四人做模特兒，針對一人，分別貞淫，使無遁形，這樣確切指陳各個婦女貞淫的實驗方法，敢說「前無古人，後無來者！」唯我發明——鑑人善惡鏡呵！

編者

一、新嫁娘貞淫辨別法

「洞房花燭夜」爲人倫之始，好合開頭，兩性配耦，生理上一大轉變的關鍵哪！

吾國社會習俗，新人以處子爲原則，天經地義，奉行數千年了！「文明」「自由」「新潮流沖洗下的現在，人們對貞操觀念雖略淡漠，可是娶妻終求淑女，一般心理，一道神秘的處女膜，終沒法打破呵！

新婚之夜，很多新嫁娘驗非完璧，遭夫婿奚落，翁姑冷眼，親友譏諷，……極易引起離異，虐待……等苛遇，所以吾國社會，何論新舊女性，對於貞操的義務，仍單面負擔，新婚之夜，實爲一大難關！

新嫁娘的貞淫，怎樣辨別呢？各人的性格環境不同，很難一概而論，大致在百轉迴歸送入洞

房一刹那，做丈夫的欲知她是否貞淫？便該開始注意，留神偷窺，依照本書所述各種面貌態度貞淫辨別法，估量這新嫁娘屬於何種人物，再待客散更深，君子好逑時，你更可貼身偎依，作劉楨之平視，再用言語啓發她的話機。使她道出心衷，凡新人態度安祥，應答大方，天真的怕羞表情中，只感其可愛，而不覺其猥褻，這便可算貞淑者了！反之，態度惶惶，對刺她的過去，裝佯不答，或亂以他語，和借此撒嬌，就倒入你的懷裏，極盡風流之能事，使展譴浪，迷惑夫婿，滿足肉慾，不問其他。遮掩已短，這樣小使美人計的新嫁娘，便屬於淫類者也！

現代婚姻，崇尚自由，結婚只履行形式，很多「先行交易，擇吉開張」罷了！這般夫婦，大都情重於慾，相戀時已互相悅意，新婚之夜，不煩如舊式陌生夫妻的講究這神秘問題了！總之傳統婚夜以「處女膜」為驗貞淫的不二法門，幸經現代西醫研究女子處女膜的喪失，並不一定由於肉慾，強健運動，體弱多病，生理畸形，都有破裂可能，千古沉冤，平反不少，社會人士這才對「處女膜」逐漸淡漠了！

二、摩登女貞淫辨別法

摩登女子，都會驕子，衣御服御，一切摩而登子，極盡漂亮能事，她們忠於物慾，招搖過市，便蒙

賣弄風流嫌疑，所以摩登女子，貞少淫多！吾人辨別她們時，必須多方面觀察，以摩登毒的深淺，定她貞淫的程度。語云「自由，自由，自由者都假汝名以行」，「自由解放的流弊便是摩登，故可改曰：「摩登摩登者都假汝名以行！」

「摩登」譯名，西文原意爲「時代化」，所以摩登女所作所爲，趨向真正的時代化，光明正大，超然脫俗，這種女子，十九貞的。倘誤解摩登反毛，一味圖性的解放，濫施愛情與鮮衣美食，只求享用舒適，這種不負推進時代化職責，而圖時代化物慾的，那便淫性者也！

三、女學生貞淫辨別法

智識階級的女學生，身價清高，宜多貞潔幽嫻之輩，豈知現代都市女學生，受不良社會薰陶，流於淫蕩者比比，更因聰明伶俐勝人一着，幹出的蕩行變本加厲哩！

女性習靜，孜孜求學，擇交審慎，男友非有崇高人格，與學識方面，確有佩服之處的，輕易不與交接，衣着清潔樸實無華，節約儉用……等，具備新女性道德的，才是真正的聖潔女生，倘性情好動，嘻笑諠浪，專好打岔，不驚功課，只知交游，與衣飾奢華流俗，揮霍濫用……這樣的女生，粉紅色潮流下，怎可倖免慾鬼俘虜呢？

四、小姑娘貞淫辨別法

十六歲小姑娘，因現社會開化特早，十九聰明伶俐，標梅期屆，個個「懷春」，男性少年，同病相憐。君子好逑，兩相苟合，少年情侶，多如江鯽，人慾橫流下的代表作也！

觀察小姑娘，不能膠柱鼓瑟，大別言之，她們宛如一匹白布，染於蒼則蒼，染於黃則黃，所以接近自然的鄉村姑娘，色的引誘稀少，貞潔居多，都會者聲色引誘，隨時隨地，極易接觸，易墮於淫呵！

田野女子的淫行，采蘭贈芍，桑間濮上而已，都會女子，大飯店作陽台，偷摸極易，所以辨別小姑娘的貞淫，該視他年華雙八以後，一切舉止，在在含在春的引誘，嘻笑迎人，好閱才子佳人故事和卑詞俚句，「女子，一望而知是淫的哪！」

貞潔少女，聽從父母，融洽家人，悉心修養，以賢母良妻為目標，這種潛修的女子，貞者居多呵！

五、姨太太貞淫辨別法

吾國社會，重男輕女，所以自行多妻制，三妻四妾，算作闊綽豔福，直至現在國民政府頒佈了禁止納妾以維婦道的通令後，才勿敢公然行之哩！

姨太太者，古代稱「小星」，「側室」，現俗名「姨太太」，「如夫人」，「偏房」……顧名思義，便知地位的卑賤了！不過，現今姨太太，遠非古代嘉納婢女或××扶正可比，老爺少爺的心寵人兒，着綢吃油，享盡華貴家庭幸福了！

姨太太們雖然大非昔比了！終因年齡環境方面物質滿足，慾望遺憾！因此，做出風流把戲的，粉紅色社會，他們竟任主角，尤以上海的姨太太們，洋場活現形，足寫五部秘史哪！

姨太太貞多淫少，吾人欲加辨別，亦屬難事；唯一訣門，觀察這姨太太的舉止，天性溫淑，舉止大方，終以「樂而不淫」為原則；因為姨太太的地位，根本和花瓶般供豪富男性消受，生活富裕，不能責她樸實無華，如能樂而不淫，豔若桃李，冷如冰霜者，便算難能可貴的了！如有自命姨太太，不畏物議，縱情聲色，與白般運用淫巧，獻媚所天，驕盈滿志，盛氣凌人，如此姨太太，好淫居多也！

六、小寡婦貞淫辨別法

「自古紅顏都薄命！」這話確有所見而云然？很多美貌女子，嫁了丈夫不久，痛遭夫喪，做了新寡的文君，世間慘酷之事，無過於此的了！

試想少婦們正當青春火焰炎炎，愛苗怒苗之秋，中道遭遇不幸。目今時代，寡婦再醮法律許

可人情不議，但「小寡婦」頭銜，終爲旁人指譏的歹名稱了！

男女平等，貞操義務，該男子與女性，各半負擔，夫死了後，這婦人爲求前途幸福起見，再擇善改嫁，這於貞節，石牌坊獎揚的封建禮教時代，固然易滋物議，可是現在新潮流解放，通都大邑，雖新革命者多，不致笑罵由人，吞聲飲泣了！

小寡婦的貞淫與否，通常以能否守節爲標準，欲知女性獨負含苦茹辛，既不恰人情法理，良心自問，亦太慘酷哪！

所以某一寡婦溫文爾雅，相夫有道，所天逝世，她自動立願守節，撫孤，孤燈青幃，淒涼自如，這樣的女子，貞潔精神的確至大至剛，親友嘆服者啦！有一種寡婦，日久了後，因生活恐慌了，迫不得已，再嫁第二丈夫，看似改節，實有不獲意之苦衷，這樣的寡婦，不得謂不淫蕩者呵！倘有所天屍未寒，喪服內襯豔裳，對外交際，嘻笑自如，對人詛罵前夫，都言早死可以早出頭，結果，不徵夫屬家庭同意，淫奔式的和人戀上了！這樣的女子，才是天性好淫，寡情嗜慾，貞節在她眼裏，根本是空洞無價值，抱人盡可夫，只要略具幾分顏色，終有第二丈夫第三男人……愛上呵！

七、女才子貞淫辨別法

禮教時代，閉關自守，奉行「女子無才便是德」主義。所以歷史上雖有著名千古，爲人豔說的天才傑出女子，不櫛學士，可是因無教育，終如鳳毛麟角；不知埋沒多少天才者呵！

女子而有才具者，因天性溫柔，屬於文藝方面居多能，建武功如花木蘭，梁鴻玉，秦良玉……般巾幗英雄，實不多見。凡文學天才者，大都姿色秀麗，錦心繡口，生活閒豫，吟風而弄月，消遣時光，這樣的典型女子，已不爲現代所尊崇；健美的新女性，該才蘊於內，氣浮於外，允文允武全才，始難能可貴哩！

有才女子，聰明伶俐，不拘小節，所以辨別她的貞淫。該着眼大處，不可固執成見；須知才女們自負不凡者多，非傑出之士，難邀青睞；不過驕能生淫，所以才女們放誕風流者未嘗沒有，惟大都熱情奔放，豪爽不羣，她們文弱者易爲情縛，雌伏於才子佳人，我我卿卿。英武者對於男女之見，不一定認真，只知獻身民族國家，幹一番轟烈事業，什麼貞？怎麼淫？她們根本不理會哪！吾人觀察這種人物的貞淫，該另易一種看法才是！

八、女畫家貞淫辨別法

吾國女子，專攻美術成著名畫家的，歷朝都有，現在西洋畫傳入藝術無國界後，美術專門學

校與藝術學院新派畫家，更濟濟多才了！

畫家心理，超凡一切，她們處處以美爲主點，所以真實盡瘁藝術的，疾惡男女之私，認床第之私爲污俗舉動，抱有癖性，寧願不嫁而抱獨身主義，這種癖性女子，便是林黛玉型嫌男子爲泥做的哪！

舊派畫家，高風亮節師傳薰陶，具上述成見的很多，新派畫家，浸淫西洋學術，意志十分活潑，在校又有模特兒寫生，曲線美當面，引誘力強大，她們既非太上，孰能忘情，所以個性高尚，有制力的，尚不致墮落，保持清白，另一種女畫家熱情過度，誤認戀愛生活最美妙，從畫面上的曲線美，到真個的實行，這樣，意志薄弱，易墮魔道，辨別她們貞淫時，所以該仔細觀察，不可抱唯美主義，而對女畫家抱聖潔觀念而忽略了她的流弊呵！

九、女書家貞淫辨別法

吾國書法，字體千變萬化，爲文學與藝術的文化菁華，允推世界第一，蟹行又難與倫比！女子腕力薄弱，所以歷代成大書家的很少，沒有繪畫適合她們的天性哪！

婦女而能書的，大概得天獨厚，才具不凡，非潛心用功，決不能倣倖成名，因字須憑真功夫的

呵！

長於書法的婦女，若非環境引誘，心情變態，決不致好淫，吾人再從他的字體上觀測，更可得具體證明（關於婦女字跡，貞淫辨別法見另章）。不過這裏所指的書家，以能寫匾額楹聯爲貴；擅長龍翔鳳舞大字的女子，天賦獨厚，卓具腕力，倘字體遒勁的，更是節烈；渾厚酣飽的，則爲人忠厚，不生邪想，忌幹穢行。擅長簪花妙楷的女書家，心細如髮，賦性貞嫻。擅長擘窠大字的女書家，其人豪放，有丈夫氣，不拘小節，易受色情男子奸欺。擅寫北隸篆文等字體的，性情怪僻，落落孤合，對情愛雖然淡如水，交異性泛泛不深切，可是因個性固執，守貞不渝，反顯不同流俗優長呢？

一〇、女醫生貞淫辨別法

現代女子，行醫的日見其多，除了專門學校畢業的各科西醫和護士外；閨秀名媛，拜名家師傅，懸壺做女國醫的也不少；女醫生們的貞淫，怎樣辨別呢？

醫生解救病家痛苦，挽回生命，職務神聖，操業的人，必須天性慈悲，不慕虛榮，胆大心細，憑真實功夫，醫務從業員，確最適宜婦女界哩！

女醫生診治疾病，婦人科，兒科，牙科，產科，……看同性與兒童病症，最是適宜，凡婦科女醫，診

病時流露憐憫顏色，態度沉鬱，好似傳教童貞姑娘，慰問信徒，這樣的慈祥！本性當然貞潔者了！倘敷衍病家，對上門就診者與應請出診者，目光釘住，有搭沒搭，好問不涉病理的閒話，與裝飾摩登流於倡伎派，自負當地名醫，服御必須奢麗，這樣的女醫生，則多飽暖而思淫了！

女國醫十九家學淵源，「木蘭無長兄，」才李代桃僵，父兄悉心傳授，傳代濟世，或望族閨秀，重金投師，都上戶女弟，生活富裕，不過研讀醫籍，必須深通古文辭，性情又須嫻靜，足不出戶，五載窗下，才有根底，再加數年隨症經驗，方始單獨按脈開方，做女扁鵲或女華陀了！她們生長醫閨門第，禮教大家，習醫慣靜，成功後又診務忙碌，故守貞聖潔的居多，荒淫的庸醫蕩女，絕對罕有，所以辨別女國醫貞淫最爲簡單，不煩過份苛求哪！

女西醫和女護士別成宗派，她們維新多了！除出類拔萃數位自設診所，其他中下之材，都服務各公私醫院與爲男醫生的助理，她們份子衆多，良莠難齊，辨別貞淫，着實費事，一般地說來，自己掛牌有名的女醫，地位清高，職務忙碌，她們十二分愛惜名譽，所以保守聖潔，不輕墮落。次如在公立著名醫院任事的女西醫與女護士，既具優良學術，待當局聘用，人格及個性方面，有相當修養，很講貞操。（天主教督教立慈善醫院，更有宗教薰陶，教規信守，貞女更多。）私立醫院與在男女醫師診所助理者，學術人品，都卑下了！淫蕩者漸多，尤以江湖醫生花柳醫院中的女醫生最臭。

味相投，穢德腥聞，有碍衛生（？）不清潔的勾當，此中人表演最多，總評若輩淫賤猥褻，不堪承教哪！

產科女醫，常施同性下體手術，她們感觸生育之累，難產痛苦，不治而死淒慘，敏覺男女構精尋歡得胎的罪惡，「男女和姦有所顧忌者，秘密請求打胎，最是可笑可憐，一切惡印象全盤在她面前暴露，十足明瞭情慾之害，因而對淫色厭惡，天性固執的，更視同仇敵，抱獨身主義，守貞比衆真誠，欲求真女，產科女醫生中，十九敢代保險呢！

至於女護士服侍病人，溫文耐性，仁和任勞，一團和氣，忠實職務的她，是謂貞者，倘性情暴躁，岐視病家，言行舉止方面，無形表示「倘非爲了生活，誰樂意呻吟病榻之間討生活？」像這樣的女護士，驕盈活動，接近淫字者矣！

總之：不論中西女醫生，凡具犧牲小我福利人羣職志的，大公無邪。又因醫生首重衛生之道，注意清潔，自尊清白，不願淫污，敷衍病家，看護塞責，講求修飾，貪財拜金，違法墮胎，兒戲生命，敲詐醫費，秘製春藥，暗售性具……等等劣跡，女醫生而有上列一二者，便是卑鄙荒淫，貪財好貨，不值尊敬的醫界之蠹，婦女敗類呵！

一一、女店主貞淫辨別法

婦女經營商業，設肆創主，古已有之，於今稱盛！凡屬執掌一店全權的女子，都幹練有為，長於算計，有些地方，反駕乎鬚眉之上，惟貞淫問題，情形複雜，不易辨別呢？

女性經營的商店，通常資產有限，規模不大，全權處理，一部份更是寡婦人哪！夫死以後，店務便由她繼起負責了！自問能力薄弱，不明生意經絡的，則退居太上皇后而另延男性經理，現實性形暴露社會，女店主貞潔者少，最易和本店或同業鄰近店舖的經理人夥友們及常年老主顧發生密切關係，好幹苟且奸行為，這在古道可風，為人忠厚的前代，已多艷話臭史，別說人慾橫流的現代了！

凡女店主愛好濃粧豔抹，掌坐店內，和職工喜怒無常，賞罰不明，遇「小白」浮滑少年或壯魄何壯偉丈夫豪闊大腹賈，假名逢迎顧客，巧笑倩兮，丟風使色，賣弄風騷，新寡文君的女店主而有此情形者，更屬尤物之尤啦！

貞潔的女店主，便不這樣，精細處理店務，認真管理職工，勿輕言笑，日夜坐守，不越帳桌一步，招徠顧客，大處落墨，誠信無欺，自奉儉約，樸實無華，經營有道，業務進展……這都是女店主善的

方面，也是她們所以守貞，不涉於淫的基本原因！

一、二、女職員貞淫辨別法

工商界飯碗，革命以來，女權擴張聲中，才給她一隻隻從男性手中搶來，時至今日的確發達了哪！

服務各界，對外應接，對內自持，故須靜心修養，才可不同流合污而成高尚的女職，按序向上！也否則雖蚤緣在黨政主腦機關辦事，場面闊綽，結果終遭「花瓶」譏諷，地盤有了而沒地位，婦女職業界初露曙光的前途，豈非有曇花一現之危乎？

因此善良的女職員，忠心本職，耐勞任怨，服飾清雅，摒除脂粉，捐棄奇裝異服，招待顧客，關於賣買，有問即答，倘遇輕薄之徒，存意調情，夾雜戲言，便不理睬，托男同事應接，通常態度大方，熱中有冷，冷中蘊熱，使人望顏色而泯妄想，他如節儉養家，遵時辦公，不受主顧與男同事們投贈，不應宴冒出游，盡本身職務，做份內事件，不虛榮，不偷懶，不裝飾，不言笑……上述種種女職員們，能身體力行做到，足見人格高尚，品行端方，貞淑優秀的好女子哪！至於違乎上列女職員基本信條，恰成一反比例的，那便不煩贅述，淫蕩流亞，女子職業腐化份子呵！

一三、女教員貞淫辨別法

教育爲清高事業，身任教員負啓發民智，培養國民重大使命！女子備位其間，很是合式，所以女教員的數量，比較男教員相差不多，女教員確屬中等婦女一條最正當出路呵！

忝爲人師，該作表率，凡女教員的一言一行，不可隨便，對於學問上，也該潛修求進，不可身爲教員了，便不煩再多研究學術了！總之，與同事相處以理，教導學生忠誠週到，時常注重本身修養，在校過集團生活，衣食住一切遵守規則，不外游，不吸煙，不打牌，不修飾，——摒絕鉛華，只知清潔衛生，公餘小作健身運動，與圖書館內博覽羣籍，關心時事，愛看雜誌報紙，教授時間，全神貫注，不窺教室以外人與景物教導衆生，雍穆態度，生衆都覺可畏可敬而又可親，能够具備上述各種條件，方不負學校付託，學生家屬期望，而使辨別她貞淫者，執一便知道樂育學生者，確屬典型的俊秀人才哩！

一四、女律師貞淫辨別法

保障人權的律師，爲吾國自由職業驕子，在前法律黃金潮高漲時候，誰不眼紅羨煞，女子爭

取職業地盤，對於律師一路；有志法學者，便不放鬆，投考法學院，潛心研究，近數年來，女雄辯家人才輩出了！

上海之有女律師，試追述過去，以鄭毓秀博士為第一人，社會括目，男同業震驚！結果確因鄭氏的長袖善舞，由律師而法院院長，一介女子，登龍至法壇高峯，真為國內二十萬女同胞揚眉吐氣，益發鼓勵不少女子繼起。給律師界平添一枝生力娘子軍啦！

女子挺身公堂之上，滔滔雄辯，忠於當事人委託，壓倒鬚眉，像這樣的好律師好女子，看似便易，却全才難求哩！不過婦女懸掛做律師，他們研究新學說與法理條文，定必精當淵博，人格自重，知法女學士，豈甘幹和姦風流案呢？

人心大變，肉慾橫流下，高雅幹練的女律師，漸漸也有失態，穢聞傳洩外間了！各報披露，近似的案件，數年來曾有若干起；所以辨別女律師們貞淫，可把她的出身經歷，言談懷抱，未婚的擇耦標準，以及交際社會，和那種人物最親熱，除出庭到法院去外，再愛到什麼場所走動……從她所舉各方精細週到估量之下，某女律師貞淫終獲判定了！

一五、女文人貞淫辨別法

吾國女子在古代主張「無才便是德」！尚有不少錦心繡口女子的佳作，流傳後世，成千古絕唱；何況現在教育普及，平等待遇，研求藝文，列為專門，是當更多傳世作品的女文人造就了。

女子纖弱，性習於靜。宜於明窗淨几間寫作，平日又得閒逸披覽羣籍，廣求學問，這樣的優越環境，女文人便也和男文人爭高下，人才蔚起，為世所重了！

現代文藝，分新舊兩派，一是左的文學，一是右的文學，女文人出身新式大學，贊同社會主義的，便列入左派，研究國故文學，名師課藝家庭潛修或肄業普通學校。本人出身小康財富閱閱大學家的，便列入右派，同是左派與右派，又分若干小組，通俗娘兒，沉醉「公子落難中狀元，小姐私訂終花園」所寫作品無形受此影響，這便為維新者斥為頭腦陳腐思想落伍，右派中之鴛鴦蝴蝶派也！現代以革命文藝國防文學，民族文學，最出色當行，最時髦吃香，所以同稱女文人不知內中大有分別哩！

辨別女文人的貞與淫，如像世俗他種婦女，注意她的面貌，品性，言語，舉止等要點外，再從他「自我表現」的作品意識上判斷個性，「情生乎文」，最為正確哪！

例如：作品中充滿民族勇氣，抗敵意義的，那麼她志行高潔，無畏剛強，毛錐文字與毛錐壯士同一雄心也！寫着普羅文學，暴露勞工慘苦生活而同情於他們的，這種女文人定富宜男相；具丈

夫氣，意志堅強，不同流俗，對政治抱有缺望，牢騷滿腹，發爲文章，憤世疾俗過度，本身修養，反趨浪漫，輕視貞操觀念，至於鴛鴦蝴蝶派，善寫才子佳人小說，抱吟風弄月，作品香艷的。這便時代化的古才女，風流蘊藉，多情纏綿；貞淑幽嫺，過渡時代，女文人中鳳毛是焉！

一六、女伴侶貞淫辨別法

女伴侶者，即俗諺所謂「小姊妹淘」也！男子自古公開交際，所以朋友衆多！女子向拘閉闕政策，在前至親近戚左鄰右舍，「不是婚喪喜慶不聚頭」！怎有宗黨以外的知己呢？

現代婦女，得到解放，新女性社交活動，反超男子，不只已有同性女友，甚至結納異性男友哩！交友雖小道，實則大有分別，凡智識婦女的伴侶，彼此欽佩學問而結成伴侶。公館門第，富窳人家的女子，通俗所接近伴侶，也難免男子般「酒肉朋友」！互相以金錢爲友，本節所稱女侶伴，係指社會上蘊有潛勢力的「小姊妹淘」是也！

交友尚義氣，劉關張桃園三義，千秋永式，女友標準，歷史上尙沒這人物，查其倡始人，倒是上海人，艷謂的「白相人嫂嫂」呢！

婦女能對外「閉話一句」旁人聽命者，才是資格符合的「白相人嫂嫂」！她們中之精幹

者，極富義氣，遇你災難，設法爲解救，所以女子需要伴侶而「軋小姊妹淘」雖是江湖會黨氣派，似非上等女子所宜，豈知十步之內亦有芳草哪！

具有急公仗義心和爽直友愛，沒有機詐，視色若空，貞潔自重，不迷信佞佛，不狂賭吸烟，不引誘他人趨向歧路，不背後議論他人長短，服從公衆不破壞大局……巾幗中這樣特點的女子，不愧新婦女陳營豪俠了！這樣的姊妹淘，儘可放心交結，可保有利無弊，不過發現所交的伴侶言行舉動，違反上述種種的，淫根劣性，便該戒之慎之，疏之遠之！惟賢淑者始有貞行，敗德者定爲淫蕩，婦女們秉親賢人遠小人的古訓了，便可辨別某一伴侶的貞淫，知所選擇了！

一七、女相士貞淫辨別法

「女相士」這畸形名詞發現上海而成新三百六十行之一，已有十年開外了！從菱清首先作祟，經天真紅梅……直至現在寄跡各大旅社無名者，滄桑幾度，言之慨然也！

女相士對外號召，大言不慚，自命「識相」實則投機賣野人頭，以經著名諸人，公開祕密，賣淫之變相術也！所以凡爲女相士者，十九命薄紅顏的可憐虫，天生尤物，略習星命皮毛，騙取錢財，心迹如此！用意卑鄙，手腕機詐，試想女相士不問可知，淫行赤裸，放浪無度之流哪！

不過貞性的女相士或許也有一二，她的所以尙足稱貞，並非指她業務而考察她天眞未泯，略剩善念，遇到相客，自述淒涼史，聲明環境壓迫，不得已暫操賤業，語意確有待機改圖真誠，和看相時說話，老實敷衍，不一味天花亂墜。趨風拍馬，裝飾倡妓化，當場灌迷湯，並對相客輕浮的不樂胡調，自知身價，反抗養母出賣肉體，與野心客人欲嘗天鵝，女相士中有這樣苦心孤詣，自求新生，可憐女子，那便值得驚嘆的江湖貞淑者呵！

一八、女名伶貞淫辨別法

封建時代優伶歸入賤奴，「娼優皂隸」四者，算做最沒出息，永遠受人奚落的劣等人！所以那時的女伶，全爲貧苦無依，而投師習藝，最終目的，搭班江湖，混一口苦飯吃而已！豈知民國後兆民平等，男女伶人，一體平步青雲，從十八層地獄，升至三十層天堂，芳譽謁起，名公巨卿，一律樂于交游，紅坤伶，色藝雙絕，更爲若輩拜倒石榴裙下呢？

民國後的女伶，紅且發紫，包銀所入，超過大官月俸，生活富麗，起居豪闊，加以刻意修飾，更使人迷離，她們也借此勾引顯宦巨商，公子王孫，人生舞台再演拿手好戲（？）這種特別包銀（？）益發豐厚了！

卑賤出身的女伶，一旦成名，吳下阿蒙，大異往昔，所處地位雖已沒有階級，只惜獻媚財富，不屑百般做作，賣弄風騷，坤伶外史的淫情蕩跡，真何從清算了！

紅女伶中欲求藝名雖大，却不驕盈，對外交接，不慕榮利，自知「人無千日好，花無百日紅」，因而及時準備。早尋歸東，免年長色衰，藝術湮沒，仍度淒涼生活，她們能自謀歸東，不胡天胡帝，信任命運支配，而自己努力，衆醉獨醒，如此女伶，才是不可多得的貞淑女伶呵！

一九、女明星貞淫辨別法

電影事業在吾國，雖至今未達完滿成功之域；可是女明星已顆顆晶亮，照澈南北，使崇拜都市淫靡生活者，眼紅羨煞了！

吾國女明星祕密浪史，識者齒冷。可是他們自負超凡的，尊貴尤甚皇后，架子之大之辣，真婦女隊中唯一驕子！電影有八大藝術之一稱譽，從業員的女明星，倘實至名歸，真有驚人藝術，萬衆甘拜下風，確無異詞呵！

不過像這樣值得真正崇拜的女明星在吾國畢竟罕有之罕有，哪！推究其原因，她們半路出家，靠姿色成名，像上節紅女伶般，對於顯宦腹賈，終因拜金劣根性而喪失崇高藝術身份，共通結果

逃不掉色相迷人淫詞浪態的羞辱呵！

所以，潛心藝術修養，專心上進，對特殊階級，不熱烈獻媚，唯命是聽，自保清白，造成獨一地位，不依靠權貴巨富，女明星竭力自己超拔，外圓內方，別具衷曲，唯知心人始願傾吐懷抱，如此明星，超然流俗，淫慾圈內掙扎貞潔的呵！

二〇、女說書貞淫辨別法

近年，上海等江南地帶，女說書的新興勢力竟瘋魔聽衆，浸浸乎與「光裕」「潤裕」兩前輩平分春色，鼎足而峙三國誌上對壘模樣了！

說書女子的集團組織名「普餘」，社中規例，雖很週密，誠不同業，注意人格，勿太輕浮，致影響前途發展，言者諄諄，其如聽者藐藐！色藝迷人的說書，和坤伶般，終不能過份矜持，爲不諒者攻擊呵！

職業環境，迫使女說書巧笑倩兮！予聽衆以辭色，特別關注者（？）以滿足，所說「三笑」「雙珠鳳」……等書名，又都才子佳人風流艷史，旖旎絕頂，她們現身說法，情不由禁，言語舉措，也肉麻當有趣，近朱終赤了！

說書女子，賣唱營生，全持書迷捧場，不可冷若冰霜，待人接物該處處予人美妙印象，所以她們的處世技術，也拿外圓內方做自箴，貞淫辨別，與上面所說相同，恕不再贅，浪費篇幅了！

二、賣淫女貞淫辨別法

皮肉生涯的娼門女子，開門見佛，「賣淫」兩字，她們拿淫來籠絡登徒，處處出賣靈魂，全不知廉恥，與妓女談貞淫，豈非對牛彈琴乎？不過天下的事情，不可一筆抹煞：妓女之中，古今也有不少天性貞淑，雖墮火坑，而堅貞守節，處在粉紅色氛圍中，而卒抗禦食肉獸，又能使展慧眼，物色得如意郎君，匹配為耦，才子佳人，艷話流傳，播為美談哩！

辨別貞性的妓女，可在冶游北里時，燈前筵畔，觀察這妓女，是否秀慧不羣，姿容明朗，儀態萬方，神情方面，如與人人家並肩，絲毫無異，他如過旋通俗嫖客，完全假惺惺，但知心企知敬愛人物，便有說有笑，娓娓談情，體貼入微，既不拜金，又不虛榮，與鴛兒勢利立場，適成反比，和她身雖為妓女，而不自暴棄，常存從良之念，平日看報讀書，禮貌彬彬，凡妓女而有上述特點者，是必雞羣之鶴，貞潔之處，或許超出良家婦哩！

二、二 女工人貞淫辨別法

勞働女子，隨工商發達而插身社會生產之羣，日夜工作，終年辛勤，這種自食其力的婦女，處境雖苦，努力精神，確值尊崇哩！

上海工商大埠，工廠林立，女工人散佈滬東西南……各處，預約估計，不下五六十萬名，這許多工人中間大別分幫。再以從事何種工作而名其職務，譬如絲廠女工「湖絲阿姐」，紗廠女工稱搖紗——又分粗紗，細紗，——襪廠工人稱「搖襪」……女工之中，湖絲阿姐，與搖紗，搖襪最多！

身為女工，出身貧苦家庭，因此她們缺乏智識，一竅不通，只知孜孜工作，領取工資自活養家以外；其他便非所知，不過像湖絲阿姐與搖紗，做細紗的上等女工，每日工資比較優異，平均每月四五十元收入，和普通男職員不相上下，經濟活絡了後，便也東施效顰，就學時髦，不再粗頭亂服，居然也全身綾羅，塗脂抹粉，插戴真金偽鑽飾物，五顏六色，上工放工時，一大淘喜笑過市，賣弄風騷，歡迎同業男工，馬路英雄許頭品足，諛浪笑喧，打情罵俏，私心這才快樂，男女工們一幕追求尋歡好戲，楊柳浦小沙渡一帶夕陽西下放工歸途，日有表演哩，因而成就的「吊膀因緣」更不

知多少對哪！

女工貞淫，反以蓬首垢面，卑賤愚劣的中下者，因無顏色。男子不願親近，何從發生淫慾？更以資質愚蠢，營營日夜，神倦力疲，呼呼入睡，沒有綺思，任何慾念都不存在呢！湖絲阿姐等俏麗女工，既招致狂蜂浪蝶，臭肉引蠅，又因年華花信，日與下流社會接觸，污言穢語，妍度私戀，融會於心，本身受此薰陶，日久也趨墮落了！她們既屬平民家庭女兒，比不得閨秀名媛，不必重視貞節，愛惜名譽，所以對貞淫問題，馬虎隨便，吾人欲辨別那個女工是貞，那個女工爲淫？再可赴工廠區域，乘她們放工回家時，留神察看，凡這女工布質衣着清潔文靜，面容端正，薄施脂粉，走路不快亦不慢；脚步穩重有序，好走大路，不抄斜街，除與二三知己工友低聲細語，嫣然笑談外，不高聲囂張，在一大堆人圍中打岔搗亂，更不理路旁輕薄惡少，暗怒在心，急趨疾行，勿像淫蕩者正中下懷，表面打情罵俏，內骨反易牽絲攀藤；凡屬這樣具有小家碧玉型的溫文爾雅女工，才可敬可愛，沾污泥而勿染的貞嫻勞働好女子啦！

一三三、女傭人貞淫辨別法

吾國封建社會，小康以上，已好舒適擺闊，價賣年輕丫頭，備用少壯或老成女傭，負勞作之責，

做太太奶奶小姐……忠謹奴隸享福的工具了！

價買的婢女，雖爲現行法律所明禁，但千百年社會積習相沿，與貧賤幼女國家沒有完善收養機關以前，傭役人家，終算得所棲棲的一條出路呵！所以禁婢問題，確達目的，尙須相當時日，目下各大家，都陽奉陰違，不過法律扶助弱息後，擅作威福的主婦們，不敢過份虐待，待遇方面，稍稍改善了！這未嘗非婢女福音哪！

婢女伶仃孤苦，可憐不得童年慈親照愛陽光，即墮漆黑人間地獄，她們主子們認定天生賤骨，沒有教育，不加指導，只知遣令操作，稍有差池，鞭撻隨之！主婦們對自己子女百般疼惜，極盡偉大母愛，可是對於婢女，無論何時，終換一兇惡面型，猙獰可怖，婢女之與主人，尤罪犯之與獄官，常在積不相容，任情虐待之中，婢女們從小處身如此環境，弱小心靈，必然變態，所以做了婢女確有些丫頭腔，永遠遭人白眼，她們鬼頭鬼腦常避主人目光幹偷零錢，竊藥物，撈小菜……等等下流舉動，到了十五六歲，習心不改，便墮爲女賊了！婢女又不出「窮人說話多」公式，故有「尖嘴姑娘」，「快嘴丫頭」兩個惡名，喜歡搬說話。婢女與婢女相遇，便開同業露天會議，各訴心裏，互道自己主人善惡，旁及張家大李家短，某人真好，某人挺歹……每因她們的言語失檢，生出是非，家庭間有了尖嘴丫頭，一缸清水時常六缸混了！

中年女僕，粗脚大手，長於勞作，適姑老僕，忠誠管家，亦有用處，滬諺稱呼此輩女傭曰「娘姨」，年青娘姨，人選庸雜，涇渭難分，年老娘姨，服務主人數十年的，自然忠誠，倘雇用不久的，她們反倚老賣老，老奸巨滑，般勾串外間黨羽，乘隙偷盜，或受人賄賂，引誘主人女兒爲匪作歹哩！

婢女如上述習性的，下賤淫污之輩也！能面容清秀，做事勤懇，不躲懶，不作弊，言語慎重，不輕言笑，好向年長者求教，勞作之餘，竊聽小主人們課讀，自己也寫寫看看，本身衣着，玲瓏潔淨，節儉省用，不貪饑閒食，這樣的婢女，才如可愛小鳥般，伺應左右，討人歡喜，主人愛她伶俐貞淑的好女子，自然超拔和自己子女一律待遇「丫頭交好運」都在此輩呵！

女傭貞淫的辨別，無論中年老邁，都可在她的面貌、態度、行動、作事，以及備用以來的成績與注意她來往的鄉親同伴，是什麼人物，這樣數點甄別下，精明的雇主，好似懸了一架秦鏡，現代社會，傭役之間，雖刁風熾盛，可是她們的鬼魅技倆，在你面前，無所遁形矣！

二四、負販女貞淫辨別法

負販女子，浪蕩江湖，她們的行業，五花八門，前代相傳，都靠一張俐嘴與靈活手腕；借賣貨物爲名，走百家，觀看機會，她們拿商賈作面具，實即三姑六婆，淫盜之媒也！

家主們對於這般負販女子的出入，最須防閒，不可忽略，根本解決，雖可閉門羹相嚮，杜絕枝節，不過她們很是刁玩，無孔不入，欲免上當危險，還須識得辨別這般人的貞淫，才明善惡而知所趨避啦！

負販女子，她們以婦女貪便宜劣根性，販運廉價劣品，拿最便宜價格向人推銷，使大衆歡迎，販賣珍珠寶玉飾物，因婦女誰都心愛裝飾，羨慕虛榮，拿珠光寶氣來誘動她，最是對路，凡負販婦女年青的，打扮得妖妖嬈嬈，老年的一臉奸刁氣息，口言善說，順風拍馬，走進人家屋子，眼珠骨溜溜四射與打量主婦全身，注意姑娘美惡者，這樣的表示，十足心懷歹念，沒有好事幹出來，女主婦們，必須嚴密防止她，萬勿爲些許財物而被誘哪！

負販女子的本性，雖有貞淑的，可是她們出身環境，生活迫使，習業陳規，同道薰陶……日月遷延下，終流於淫了！所以欲在她們走江湖陣綫中求貞潔的，真是鳳毛麟角呵！

二五、縫窮女貞淫辨別法

社會人士對縫窮婦，認爲卑賤劣等，不足掛齒，欲知她們雖然提筐補綴，針頭上博微細工資，慘苦度日，並且老醜婦女居多，雞皮鶴髮，益發受人鄙視了！不過她們自食其力，做這零碎針線工

作，未嘗不可貴啦！

縫窮婦人，大都飽經滄桑，備嘗人間苦味，所以爲人忠實，謹厚者多，他們年歲已邁，根本談不到貞與淫；唯年青的女子，則有些甄別了！

縫窮婦人，江北女同胞執業者多，她們大都散處街頭巷尾，十字路口，商舖階沿人行道上，她們與小職員們最是接近，代爲補綴，這般婦女，補綴時一心工作，並不勾搭，有輕薄少年，愛她天真爛漫，樸實無華而借故命她服務，涉以游詞，她不理睬人，紅暈雙頰，忙不迭提筐他去，像這樣表情的女子，足見性情貞淑，沿街縫窮，迫於生活，情非獲已也！

二六、賣花女貞淫辨別法

上海等繁盛都會，本稱花都；仕女們拿花爲粧飾品，幾於不可一日無此君，賣花女郎這才應運而生，清晨直至午夜，常見若輩芳踪，「白蘭花，珠子花，茉莉花……要哦！」賣花女郎，又都操吳軟儂語，清脆悅耳，動人聞聽呵！

賣花女的職業，本是娓娓的，賣主又好裝飾男女們，她們從童貞小姑娘賣花以來，耳濡目染，每天接觸粉紅色事項，潛移默化，日久也東施效顰，愛和異性賣主打情罵俏了！

因此，賣花女子，十有其九，輕視貞潔，崇尚淫猥，有人欲辨別賣花女的貞淫，可在和她們交易時，招她進房，留神觀察她的神情舉止，言語談吐，再垂問她的身世和今後志願，這樣的面面俱到，這小妮子的貞淫，便瞭然胸中了！

二七、賣報女貞淫辨別法

傳遞新聞的報紙，爲近代新興，民衆日常恩物，精神食糧，必不可少。報販之中，因多婦女參加，職務雖然勞役；使命却是神聖呵！

賣報婦女，蓬頭粗服，毫無姿色可言，性情雖有貞淫，但沒姿色，引不起異性的注意哪！女報販們清晨送報，丟進了訂戶的門檻，便揚長他去，即設攤路隅的報攤，有鶴髮邁婦，半老女人，淒涼寡婦，年輕姑娘，（她們都受父兄之命，幫同助理攤務）……老少不齊，醜妍各殊，但熱鬧市區，有誰於購報時和她勾搭，關心她的貞淫呢？

不過，報販既屬女性，生理需要，與人無異，貞淫的習性，亦有辨別也！欲知他們貞否貞耶！一言以蔽之，雍容對客的，是謂貞潔者也！倘粗腳大手，言語雜亂，修飾不稱身份，送報時意外勾搭者……這便淫的哪！擺攤的女報販，如在攤畔抽閱圖畫雜誌畫冊，上人體寫生曲線美畫，低首孜孜，

色然以喜的，是亦性好淫蕩之徵，另一便易看法也！

二八、洗衣女貞淫辨別法

洗衣女子她們專門洗濯衣服與床褥台布沙發套……等，拿勞力換取金錢，維持生活，是亦賤役也！上海算繁盛都會，職工階級單身男子最多，公司行號菜館林立，因此他們的業務，很是發達，科學昌明，機械化的新世界，洗衣也設有宏大公司，利用機器，雇用女工，儼如一家工廠了！這為個人勞力的當然失敗，區區婦女，無法可想者也！

洗濯婦女，也是家境貧苦，所以操此賤役。水做娘兒，依水為伴，職業固屬低微，她們去污濯垢，洗曬一新，很是清白呢！

更且洗濯為婦女家事科目之一，家庭婦女，日常操作，倘姿色秀麗，明眸皓齒，體態風流，那麼這時的一付神情，倒有西施浣紗風韻哩！

至於洗濯女子的貞淫，如何辨別呢？大體條件，當然和普通女子的貞淫條件一般無二，且因洗衣裳女子，問客戶收送衣件，接觸的機會最多，除年老婦人不值具論外，倘是二十左右少女，或三十開外徐娘，最神妙的，要算新寡文君遍體皆素的小寡婦了！處子面貌齊整，粗布衣裳却不亂

服；洗燙得清清潔潔，收送衣件，態度和易，說話正經，手續敏捷，不盤桓勾搭，這是貞潔女子明證，反之即爲淫者矣！徐娘與孤孀，外表端重，並不妖嬈，目不邪視，口不胡言，下流社會一切不堪入耳，詈人罵詞，都不出口，體態方面流露大方的，是謂尙貞之徵，違乎此者，便多淫慾之流，上海一輩洗濯女，很多借洗衣爲名，秘密賣淫是實，接送小職員衣件時，暗地密約，更有當場歡會，卑鄙醜態，令人齒冷（辨別洗濯婦女貞淫，更可從她送還的衣件上觀測，摺疊勻稱有角，方方正正，與洗濯潔淨者，足徵貞靜，如摺疊凌亂，與洗濯不潔，條縫內尙有餘垢者，是爲淫徵。）

二九、裁縫女貞淫辨別法

世間有很神祕而反常的事件，便是裁製衣裳，本是婦女家事主要科目，却由男子來担任，和烹飪菜肴，亦是女子家常便飯，可是整桌筵席，著名食譜的調製，亦由男子越俎代庖，天賦本能的娘兒，反敬謝不敏，這不是畸形之舉嗎？

裁製衣裳，頗具匠心，一針一線，精細從事，很宜女子担任，雖由男子承攬去了！可是家境清寒，仍拿着勞力來維持生活的女縫師，亦仍有之。吾人辨別女裁縫們的貞淫，可假雇她來家裁製衣

裳襟曾，冷眼觀察，劈頭見面端詳面容輪廓是否端正？五官有否輕命之相？才後再看她的坐相，談話態度表情等等，凡這女子坐立有序，沉默寡言，專心工作，不胡亂搭訕。兩日常斜睨別人舉動等等……這便性情貞靜之徵哪！最忌和東家搭訕講論東家長，西家短，某家奶奶小姐併小白臉，——公館少爺戀婦女……通俗社會一切祕幕，在她口內，歷歷如數家珍，這樣的女裁縫，個性當然淫蕩的了！

三〇 女尼姑貞淫辨別法

婦女們受了重大刺激，或生活恐慌，或財富奶奶小姐，有不可告人隱私與某種覺悟世俗煩惱，一個念頭，便入空門，削髮為尼，這樣名票下海般的尼姑，與居士做和尚異曲同工，菴堂中得若輩卓錫，真的蓬華生輝，木偶增光，同道也引為莫大之榮，足見世態炎涼，人情冷暖，平等的佛國，也有階級，「閻尼姑」所佔便宜，遠非前述兩種貧賤尼姑可望項背呢？

佛教從東土印度傳入吾國，自唐香火鼎盛以來，各省市縣，廟宇林立，七寶莊嚴，浮圖聳峙，巍峨殿堂，真如王者府邸，誰說佛門清苦呢？皈依吾佛蓮華座下的男兒兄弟，兩相比較，數量上尼姑終居少數，活動大本營的菴堂，廟貌也沒和尚們金窟的寺院典麗宏大，尼姑畢竟是女性，處處表示出嬌小玲瓏，溫柔雅緻，菴堂香火，又遠勿及名山巨剎，佛事賣買，更無光頭之生意興隆，一般地

說來，同是佛門弟子，相形見絀，不過居心真誠的，反可得此清修佳處哩！

做了尼姑後的婦女，本該黃卷青燈，看破紅塵，任何慾念，丟入孽河障海，憑你諸般誘惑；古井不波了！可是古今以來的尼姑，貞淫參半，至誠禮佛，苦行潛修者雖有，但變本加厲，借佛法號召，引誘良家婦女，身任三姑六婆主角，或慾念熾盛，假菴堂隱蔽，結識外遇，清淨佛地，禪參歡喜，一切俗家婦女意想不到的祕戲，反由若輩飽食終日，無所顧慮，閒情逸緻，想出許多淫技異巧，穢德腥聞，可恨可殺，像浙省杭嘉湖東南山明水秀，絲綢財富之區的尼菴，更放蕩不檢，禪門春色，公開祕密，當家變相老鴿，年青妙尼竟為婊子姑娘，佛家的「菴」堂真成北里「堂」！子年深月久，相沿成俗，恬不知恥而不稱怪，至今當地警政命令捉拿淫尼，查封色菴，可是官樣文章，惟遮表面，黑暗面，暗藏春色，仍有有力者護符，依然偷偷摸摸，維持歡喜佛面目呵！

惹娼式的尼菴，拿佛像做幌子，除了觀音殿等裝點門面外，機關祕密舖陳得暗香浮動，銅牀錦帳，烟榻賭台，「有罪皆備，無惡不臻」，春宮淫具，性藥……暗置被底枕角，漁郎們由識途老馬，「拉馬」來此，別說晤見了打扮得妖妖嬌嬌，別成風韻的俏麗尼姑，忙不迭拜倒「肉蒲團」上，願呼「再世觀音救命王菩薩」！便是在這種「春色滿園關不住」的禪房小坐，玉人尙未當面，都已骨軟筋酥，沉湎過去了！她們的迷魂陣，更較妓寮粧台出色當行，何怪杭嘉湖尼菴，馳名四佈，

浪跡周知，好奇之士，誰不急求一親芳澤呢？

上述私娼式尼菴，婊子化淫尼，惟浙屬杭嘉湖秘密公開，具有數百年穢史了！其他南北各地菴堂，未嘗沒有同型秘窟，所以吾人對於尼姑，不可以爲佛門女弟，當屬貞潔如基督聖女，還須從她出身菴堂與個人動態上加以辨別哩！

某所菴堂，名譽不潔，或參觀內部，曲院套房，很多「香客止步」「閒人莫入」黃紙條示，與執事人等，行動惶惶，交頭接耳，鬼鬼祟祟，神色之間，若懷鬼胎，當家與知客尼姑，出來招待，對女檀樾們更花言巧語，卑鄙獻媚……等等者，這所尼菴，定有秘密，佛門敗類盤據，在做風流勾當，因菴堂是苦修的地方，必須古雅樸實，陰森幽靜，使人身臨其中，只覺冷凜凜陰颼颼，決沒有熱力，華貴氣象的哪！

尼姑們呢？六根早淨，吾蘊已空，禪心若定，四大皆空，聖潔冷靜，不知物慾，不重錢財，不知趨奉，不知走動，別一世界的佛徒，與俗人言行舉止該大相逕庭，這樣雖然木訥，却是可尊敬的貞潔尼姑呵！

倘年老的尼姑，一臉當家氣，盛意凌人，嚴待尼衆，出入大戶人家，獻媚太太奶奶小姐，結交土豪劣紳，款接貴介公子，浮滑少年，她口掛「阿彌陀佛」，內心「男盜女娼」，專好打聽人家隱私，

探 男女檀樾衷心苦悶，乘機翻雲覆雨，鼓動妙舌蓮花，發狂風流教主而爲人間撮合山，貪財賈，精騙詐，這樣老於人情世故，手腕毒辣，詭計多端的老年尼姑，不是俗家婦時代，此中過來人，或即空門便是妙齡當年，名師傳授（？）大肆淫行，這才青出於藍，色衰了後，升充當家，一菴之主更得其所哉，作禪門七十鳥，惡媒婆了！

中年與青春妙尼姑貞淫的辨別，比較偽善面具的老年尼姑易於鑑別；因爲她們一涉邪念，發生淫行後，言行態度衣飾方面，終不自覺地暴露人前，譬如某一尼姑薄施脂粉口鑲金牙三千，煩惱絲名雖削度，可是觀測心理，因牠關係美容，有依依勿捨模樣，（半路出家的故直截痛快說「帶髮修行」）灰布尼袍不得不罩在外面；但嫌其寬大了後，顯勿出娘兒獨具的苗條體態，曲線雙部份，故一番苦心，縫製成大小適體，式樣近似旗袍，微露內衣，潔白領，緋紅裏，綢緞絲紡，色澤鮮明，其軟翩翩，嘉湖等淫尼的貼肉猥衣褲，據說更妙不可言，誘惑性的偉大匪夷所思，像上述服御外形上，已識別這尼姑的淫蕩了！（鞋襪鮮豔與手指戒印，耳環洞痕，都足爲好淫之徵哪！）

淫尼舉止，必然輕浮，未說先笑，展齒嫣然，梨渦淺暈，傲顰影后胡蝶，美目盼兮！四週青影，徐娘年齡與寡孀出嫁的更雀斑叢生，更爲房事過度明證！何論在施主家與本寺唸經做功課，心不在意，眼角流波，亂射四處，接待男女檀樾，欺貧崇富，美豐姿而豪闊者，她便如蠅附臭肉，影形不離，

伺候左右，亦步亦趨，導游各殿，方丈獻茶，直至送別大門，眼送歸去，她還餘情脈脈，對美少年賣弄風騷，眼角留意。他如愛趕鬧熱，常往市場，暗購化妝品，好交姊妹淘，鄰寺走動，拜姊妹結妹，同地寺院瀟灑或壯健和尚，她更特別垂青，暗通款曲，至於自己的臥房粧閣，最怕閒人參觀，貧苦出身，無財淫尼，臥室則樹屏風與大衣櫥，橫木箱為偷情機關，藏漢寶庫，總之，各人臥房的舖排，都足為個性傾向的表示，故淫尼們任她奸刁，春色暗藏，不露痕跡，甚至白木牀松板桌，滿室清風，苦行絕頂，但其粉紅被與錦繡枕，簡單整潔，自以為被枕臥身其中，再不可馬虎了！如此簡單，決不致露馬脚，豈知仍洩出了狐尾呢！

關於尼姑的話說得過長了！實在是一社會人的尼姑，神秘太多，浪跡豔聞，足寫一部「妙尼外史」哩！現在略述辨別她們的真淫法如上，迷信仕女可以覺醒，如需要認識她們本性的時候，依照前述各點，敢自保證「雖不中，亦不遠矣！」

三、理髮女貞淫辨別法

理髮拉塊同鄉專業小六子，小三子的傳統衣鉢，也自革命潮流高漲，婦女界紛紛把三千煩惱絲付諸并州快剪後，理髮店平添空前婦女生意，維揚老班，誰不笑逐顏開，慶幸「運逢興隆在

上海財源茂盛回鎮江」（腰纏數百元過江回揚州也）了！

一般人眼紅理髮業鼎盛春秋，又鑒女子職業潮流洶湧，便有人訓練女警察般速成女理髮，並開張設肆，來搶拉塊理髮匠專利已久的生意了！

女理髮在上海和女招待同時突起，可是「神仙世界」下女理髮師店創辦不久，竟因女子技劣不敵男匠且取費較貴，中下社會打算經濟，不願惠顧；有此數種原因，曇花一現，不久關門，女理髮在上海，雖開風氣之先，可是遠沒有同期發明的「女招待」着魔，一當顛倒衆生，至今各游藝場與飲食店，仍有若踪芳輩哩！

女理髮師此路不通，八九年來若斷若續，惟南京，蘇州，杭州，九江，廣州，漢口……等埠，聞風影響；應東施效顰，發凡地的上海，男理髮師寥寥近百名，獨樹一幟的，因難生存，投降到女理髮匠店做附庸者，苟延殘喘，聊爲女子職業點綴啦！

女子任理髮師的，出身貧賤，也維揚淫娃居多，她們智識毫無，手法笨拙，所以終爲男同業打倒，不像別項事業，女子做的，噓頭遠超男子呵！女理髮師每況愈下，現存的她們，可憐之至，寄生男匠店舖，很少姿色秀麗，手術敏捷佳妙，不是臃腫如蠢豕，便是削瘦如排骨，行狀滿蹙，不究修飾，男女主客對之，都感疾惡，而無好感，她們生活所迫，免墮花坑，不作街頭之雉，已是萬幸，現處情狀之

下；只得含垢忍辱，勉度時光，其狀可憐！其境可憫！貞潔淑女，誰願耐受？故曰：「現剩的女理髮師幾無一人美好啦！」

三二、女招待貞淫辨別法

「女招待」看似新名詞，實則吾國古代，早已有之，不過沒有現在的普及罷了！當爐的卓文君，足爲女招待的祖師哪！

「女招待」從「神仙世界」發源，當年物色人選，確得女學生小家碧玉參加，選拔面貌娟秀，態度溫存，知識中等婦女充任，設立茶部，招待今世虛空，環境宏麗，人物生動，因極轟動一時，誰都「茶客之意不在茶」而在高山流水，期得知心人兒之間哪！

繼起的女招待，和今日女舞般，流口混雜，各家父母女子，全慕女待之爲搖錢樹也，紛紛效顰，良莠不齊，失去男客愛仰，盛極之衰，真一代勿如一代了！

現在各游藝場，雖仍有女招待普通地雇用着，可是回首當年「神女待仙」，「貞淫美女之判」，真相去十八層摩天樓了！今日的她們，另爲某種人擬贈綽號曰「玻璃杯」，顧名思義，足見脆弱空洞，折穿西洋鏡，領略不到佳趣矣！

「飲食館亦爲雇用女招待的太本營。」「飽餐秀色！」時哉時哉！樂陶陶了！本該「酒不醉人人自醉了！」豈知飲食館雇用女待以後，有數家生意確曾發達；有「吃女招待」風氣，可是招不到貞淑娟秀人物，終難持久，現在踏「玻璃杯」同樣命運了！

女招待以色迎人，款接顧客，職務已是獻媚的賤役，所以沒有出色當行的文物如卓文君般不櫛學士，便難博大衆歡迎，爭來餐其秀色！吾人對於現在的女待，因流品複雜，地位卑下，一體諂媚，幾於分辨不出她的貞淫本性來了！如遇悅意人物，欲知她屬真屬淫，請參照本書所述；辨別一個招徠主顧女子的應有態度，與婦女們面貌衣飾舉止等貞淫特徵而融合貫通之，便可移用於認識女待的貞淫也！

三三三 農家女貞淫辨別法

以農立國的中華，農民數佔全人口百份之四，他們勞作郊外，享盡接近自然天趣，生活外貌看似勞苦，實則樸實無華的境遇，遠超淫靡黑暗的都會生活哩！士大夫自古讚美「農家樂」，現在社會上，又有「到農村去」口號！足證農村憑牠經濟破產，終不失爲「世外桃源」哩！

農村女子，一般人看法，也因她亂頭粗服，怎及城市女子摩登曼妙？所以一提起「鄉下人」

便含譏誚意義！不過近年「健美運動」皆大贊成，與某數張影片「漁光曲可以代表」表揚田野風光，介紹大自然機趣後，社會人士對於農村的觀感大不相同啦！甚至黨國顯要，財政部長，經濟博士，現在也降尊紆貴，贊助農村為復興民族生命腺了！

辨別農家女的貞與淫，因為她本一本天真，莫名好巧，故沒都市摩登女子的捉摸不定，相形之下，容易認識多了！

却說農家女子也分上中下三等，富農之女，因父親是一鄉一村的土皇帝，她猶若公主，身價也極尊貴，生活優裕，遺傳人種比較優良；後天享用舒適，所以鄉紳之女，溫文爾雅，娟秀出眾，健康且美，足當無愧若輩都有教育程度，內地守舊的地方，父兄更延三家學講授古籍，感化她三從四德，循規蹈矩。所以此等女子風度雍雅，受禮教洗禮的貞潔自愛，不涉於淫，少數天性好動女子，或崇尚虛榮奢華的，才愛外出走動，和同村少男交接，感黨異性來往，與愛偷看紅樓夢西廂言情古小說，自命多情，風流瀟灑起來，採蘭贈芍，流於淫慾，破壞了她「耕讀傳家」門風，清白玉體了！

中等農村女子，出生小康農戶，衣食略堪溫飽，不過她沒有富農之女逸樂多閒，須參加全家生產，幫動勞作，這女子任勞耐苦，快樂自然，不知裝飾，惟本女子愛美天性，與環境許可她衣履完整常新，洗濯清潔，裁製入時，和其他個性聰明，長於粗細工作，落落寡合，不好插嘴攀談，未窺世面，

童貞好女子，睡夢也做不到「粉紅色的情」！所以農村女子，反以中等爲佳呵！

第三等該輪到貧農佃戶之女子！出身寒微，家徒四壁，荒年欠歲，最低度的生活尙難度，如此家境下的她，因父母聽其自然，不加約束，日常行動，故得優哉游哉！一不受教育，二不知世故，三不曉情愛，個個像王人美型的野玫瑰，看似粗腳大手，實是十足健美，如此天真未鑿的野孩子，最是可愛，其家清貧，並無關係也！不過有幾個性近淫褻者，不知貞淫價值，只知下流男女調情故事，天籟情歌，偶然的機會，或受惡少的誘惑，桑澗濮上的淫行，便暴露了！

三四、童養媳貞淫辨別法

吾國習俗，崇尚早婚，做父母的，把子女婚姻，看得太重要，以爲這一部份義務早代辦好，可免心中時常惴惴不自安，這樣固執成見，大衆染習下，封建社會不人道的童養媳制，便爲野蠻黑暗史上，大書特書的莫大污點了！

女孩兒們，少小離家，到另一陌生家庭去做童養媳，這樣一幕人生歌台幽默滑稽老戲，時在各地農村串演着，真可憐而又可笑哪！試想童齡少女，寒暖飢飽，尙不自知，怎可狗拖鉢般，胡亂預約，更不待發育健全，即小孩結婚一夜成親，這在男女健康幸福前途，都有莫大妨礙呢！

把女孩給人作童養媳與爲小兒童預娶夫人過門的這種家庭，都極貧寒，這才彼此打算，至於辨別童養媳的貞淫，她年齡幼稚（大都八九歲至十一二歲）「毛頭姑娘尚須十八變」實無從攷察，故根本談說不上，欲知如何？唯有同他們取一般「等大」主義，抱「且看下回分解」意識，童養媳十四五齡已經發育，才從她過去苦守，與目今言行舉止，面容體態等等，面面辨別，始得判定這童養媳的貞淫呵！

三五 迷信女貞淫辨別法

吾國社會，迷信空氣十分濃厚，內地農村，風氣多開，益發半靠迷信吃飯，騙取農民汗血之資，真是社會之蠱呵！

迷信女者即世俗所謂的「女仙人」是！她們胡言亂語，每拿「看香頭」「關亡」等鬼戲，迎合衆人，詐取漁利，同爲手足健全的人，她却自命超然，前生大有來歷，今生神佛附生，天命享受，此不勞而食的神秘職業，在鄉村愚夫愚婦眼光裏，誰都以爲仙人確有仙道哩！（唯一莫名其神像堂的，便是這般女仙人的眼睛，終是雙瞳站在光天化日太陽熱烈之下，也綠油油，陰惻惻望而生怖也！）

她們雖稱「仙人」，既食人間烟火，又須解決性慾，及稗史上傳說真仙人的超凡，所以辨別她的貞與淫，須看做作態度，若有白娘娘（蛇）般妖氣的，是爲淫婦，女人錢財，借媚艷爲由，信口開河，毫不憐惜病苦人家，這般辣手，非但荒淫，且甚潑野呢！如身爲女仙人而態度尙自重，心還慈悲，良心未泯，借此解決了本身生活，不過份乘機要挾，與無驕盈之色，對任何人客客氣氣的，若此，她們尙可歸入貞淑門類呵！

101881013

民國三十七年三月新版

婦女貞淫辨別法 全書一冊 實價國幣

外埠酌加寄費函費



版權所有
翻印必究

編輯者	王
校訂者	金
出版者	上海健康書社
印刷者	上海健康書社
發行者	上海健康書社

總發行所 上海健康書社

分發行所上海及各省各大書局

中華民國玖拾陸年 柒月陸日

贈送



國家圖書館



003183203



2

籍