

裏高叫響如鐘空逞恁的好喉嚨

劉無敵云養爺你放心看我活拏了敬德回來取  
將相王侯都在這一遭兒也 正末唱

勝葫蘆哎說甚麼將相王侯元沒種 云小將軍只怕

你敵不過敬德麼 劉無敵云養爺出軍發馬也要個

吉利 正末唱

休煩惱你個小先鋒不爭你九里山前

厮鬧哄便要與劉沛公出力我勸你韓元帥莫動則

被你羞殺我也蒯文通

劉無敵云我如今做着前部先鋒俺父親合後接

應我到那裏無三合無兩合則一合活拏將敬德

回來纔見的好漢 正末唱

後庭花你將一箇後老子來忒緊攻倒把一箇親爺

來不敬重我道你是頂天立地的男兒漢怎做了背

祖離宗的牛馬風 劉無敵云這說話一發說到那裏

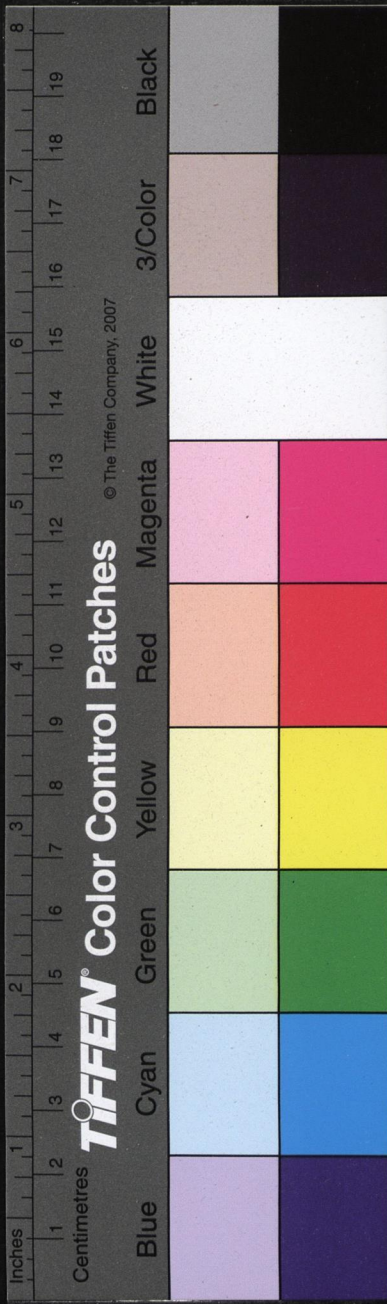
去了 正末唱

可不罵你個黑頭蟲我則索教唆詞訟

我這裏絮叨叨言始終你那裡假惺惺做耳聾甘落

在人殼中我猛然的覷面容便思量俺那鄂國公

劉無敵云養爺發起悲來可是為何 正末唱





柳葉兒恰便似刀剗我這心痛整整的二十年信息  
難通大唐家不想你三軍動我將你卽發送子父每  
得相逢將軍呵你肯分的去出馬爭鋒

〔劉無敵云〕恰纔養爺說的那言語好是奇怪我就  
問他咱養爺我如今要與尉遲敬德交戰你這般

阻當我呵必有一個緣故你對我實說怕做什麼

〔正末云〕小將軍你着小校每迴避着〔劉無敵云〕一

應人等且各迴避喚着便來不喚着您休來〔番卒

云〕理會的〔正末云〕小將軍你是誰的兒〔劉無敵云〕

這箇養爺老的混沌了我是劉季真的兒〔正末云〕

你不是劉季真的兒〔劉無敵云〕我不是他的兒却

是誰的兒〔正末云〕小將軍你不知道聽我說與你

二十年前你父親降唐去了撇下你留在我處叫

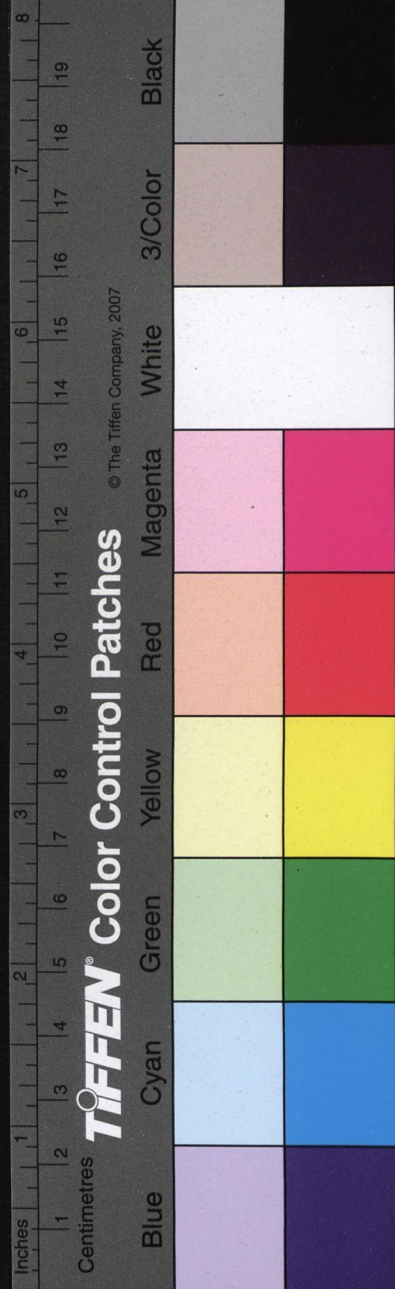
做尉遲保林那時你纔三歲那劉季真他可無兒

收畱你做了兒就喚你做劉無敵我數番家要和

你說我則怕劉季真知道枉送了我的老命你父

親臨行時畱下一副披掛在我處收着哩是一條

水磨鞭一頂鐵幘頭一副烏油甲皂羅袍你若見





小尉遲

雜劇

了尉遲敬德則對的上這水磨鞭便是你父親我就取的來與你看波正末取衣甲上做看科劉無敵云真個一副衣甲一條好鞭原來我就是鄂國公的兒養爺不說呵我怎生得知做悲科正末云小將軍休煩惱則怕劉季真知道你是穿上這袍凱披掛了我看劉無敵穿科云養爺我比父親如何正末云好將軍也你這一去怎生認你父親劉無敵云養爺我這一去單擲我父親出馬與我交戰呵我自存箇主意正末云小將軍您這一去小心在意者劉無敵云養爺你放心我若認了我父親呵我便來取你也正末唱

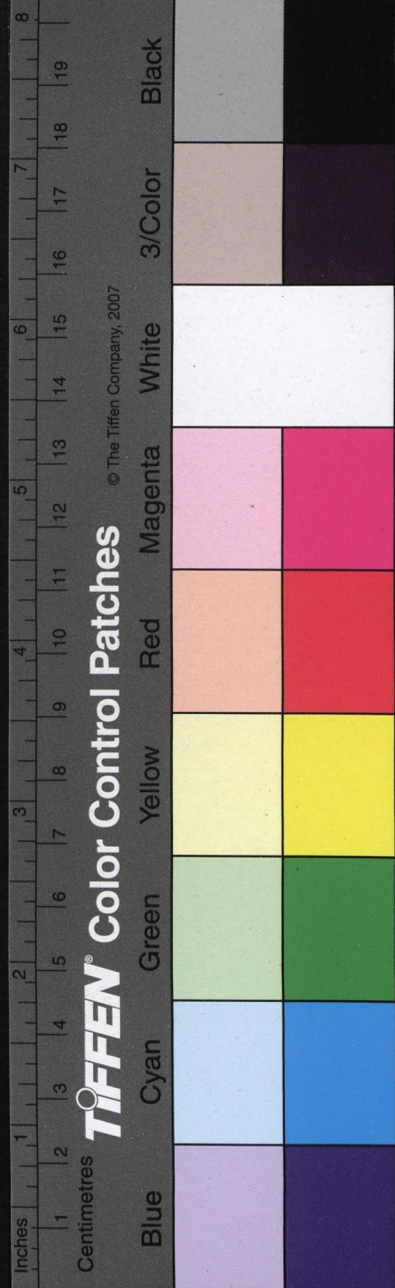
賺煞尾則要你竭力報冤讐在意的驅兵衆你盡孝何妨盡忠這虎將門中無犬踪端的是結束威風我覷了他這英雄身體儀容不由我覷物思人淚點紅他帶着這鐵幘頭把鳶肩來一聳穿上這阜羅袍將虎腰來那動劉無敵云養爺我比父親如何正末云好將軍也唱分明是活脫下一個單鞭奪槊的尉遲

恭下

小尉遲

雜劇

九





景邊

雜處

九

劉無敵云誰想我正是鄂國公的孩兒多虧了養  
爺說知我到的兩陣之間自有箇主意詩云父子  
分離二十年豈知今日得團圓陣前要認生身父  
只對上我虎眼竹節這條鞭下

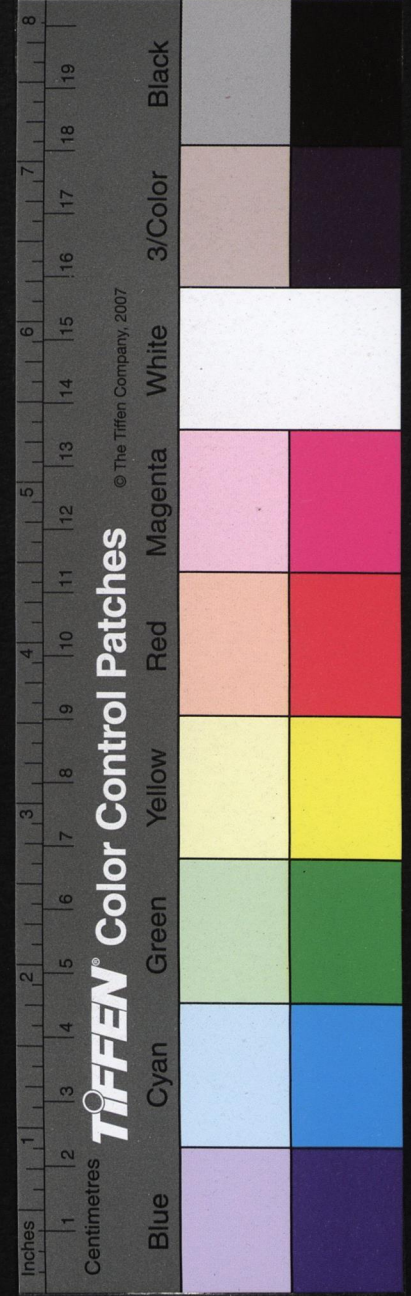
音釋

帶切	擗囊	柯音	擗音	黑亨	颯占	擗哉
夥羅	哥	擗音	擗音	美切	上聲	擗音
上聲	擗音	擗音	擗音	去聲	擗音	擗音
擗音	擗音	擗音	擗音	擗音	擗音	擗音
同	擗音	擗音	擗音	擗音	擗音	擗音

第二折

外扮徐茂公引祇候上詩云憶自歸唐二十秋佐

立天家四百州兩條眉鎖江山恨一片心懷社稷  
憂老夫徐茂公是也自從投唐以來為國家東蕩  
西除南征北討建什大功勞官封英國公之職卽  
今四方平定干戈罷息止有北番劉季真尚未歸  
伏如今下將戰書來擗我大唐家名將出馬聖人  
的命着我老夫在朝堂與衆公卿計議須要老尉  
遲去平此餘孽以佐太平只待房玄齡到來請那  
尉遲公去令人門首覷者若老丞相到時報復知  
道祇候云理會的外扮房玄齡上詩云龍樓鳳閣



NATIONAL CENTRAL LIBRARY, TAIWAN, R.O.C.



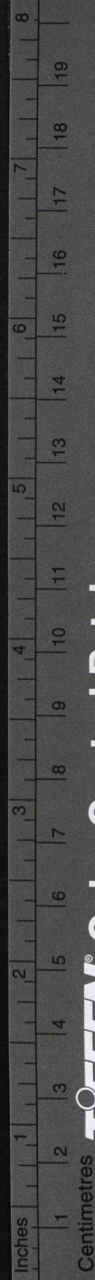
小序

新序

十

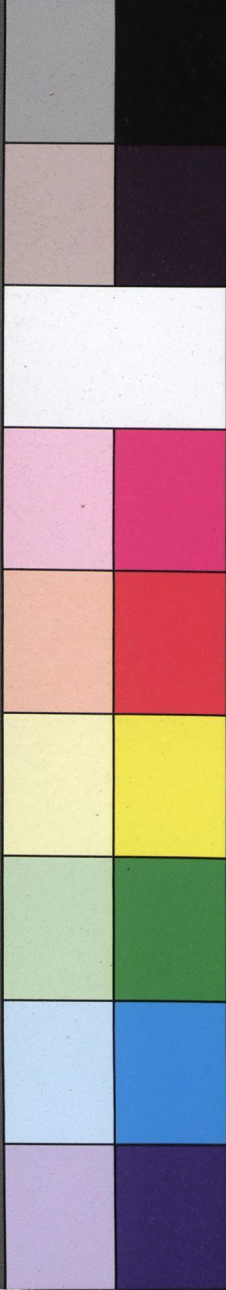
九重城新築沙隄宰相行我貴我榮君莫羨十年  
前是一書生老夫房玄齡是也扶佐吾主平定天  
下現爲中書省左丞相之職今因劉季真下將戰  
書來擲俺大唐家名將出馬衆公卿計議非尉遲  
敬德不可某奏過聖人着尉遲老將軍去平伏此  
寇軍師徐茂公在朝堂等候須索走一遭去令人  
報復去道房玄齡下馬也祇候報科云喏報的軍  
師得知有房丞相來了也茂公云道有請祇候云  
請進房玄齡做見科茂公云老宰輔此事如何房

玄齡云聖人准某所奏着尉遲公掛元戎印前去  
征討劉季真成功回來更加封賞茂公云既是這  
等令人快去請將鄂國公來者淨扮李道宗上詩  
云我做將軍有志分上陣使條齊眉棍別人殺的  
軍敗了我在前頭打贏陣回來走在帳房裏好酒  
好肉噴一頓本來不醉佯粧醉則在營裏胡斷混  
自家李道宗的便是因我立的功多陞我做淨盤  
將軍你道因何封我做淨盤將軍若有人請我到  
的酒席上且不吃酒將各樣好下飯狠餐虎噬則



TIFFEN Color Control Patches © The Tiffen Company, 2007

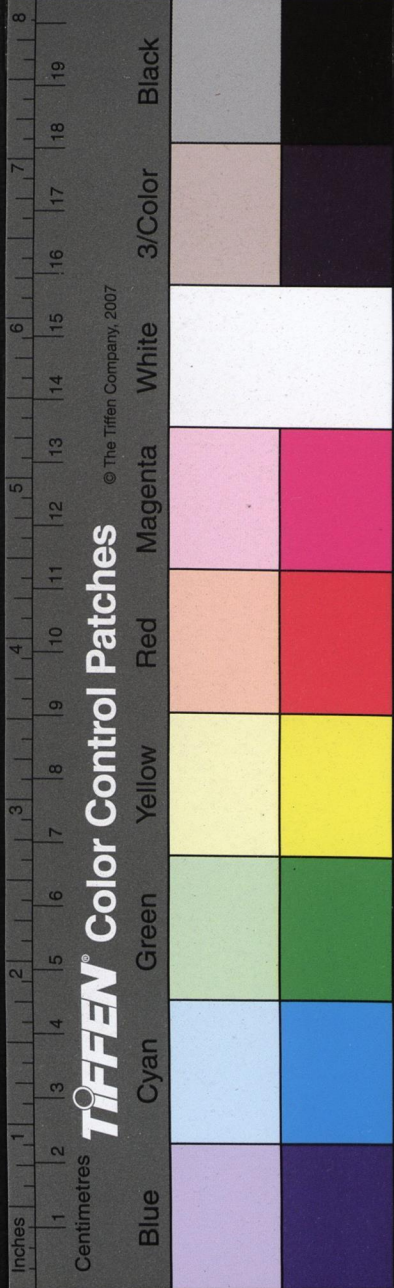
Blue Cyan Green Yellow Red Magenta White 3/Color Black





一頓都嘔了方纔吃酒以此號爲淨盤將軍這些  
時沒人來手頭匾短終日家閒邀邀的悶坐打聽  
的老尉遲征討劉季真去那老尉遲這一去馬到  
成功我如今去朝堂中與徐茂公說我要出力報  
効跟的老尉遲去他得了勝我也得些陞賞不強  
似閒着來此間是朝堂門首令人報復去道有老  
李來了也祇候報科云喏報的軍師得知有李皇  
叔在於門首茂公云道有請祇候云請進李道宗  
做見喬施禮科云位老先兒在此小子特來議

一事房玄齡云有何事李道宗云老先兒想爲臣子  
要盡忠報國小子道宗聽的劉季真那狗刮頭下  
將戰善來氣的我酒肉也吃不的做支架子科云  
放心我領兵去殺的那弟子孩兒沒躲處茂公云  
你那裏去的那劉季真手下名將箇箇驍勇你去  
不的李道宗云哎喲氣殺我也我這麼一個人去  
不的着誰去房玄齡云如今着鄂國公尉遲老將  
軍去李道宗云哎喲氣殺我也那尉遲公在先時  
許他來如今老了那裏數他還該我小子去茂公





尉遲

李道宗

房玄齡

云你那裏去的李道宗云我廝殺要子去房玄齡  
 云道宗你去不的此一場非同小可已是奏准過  
 聖人着尉遲公掛元戎印你請退李道宗云老先  
 兒不要惱躁只望二位看顧着尉遲公為元帥我  
 小子為副帥好麼茂公云你做不的副帥休在此  
 攪擾請退李道宗云氣殺我也不要做元帥又  
 不要我做副帥兩個老頭兒則是趕我難道我就  
 這等罷了且唱箇曲兒出這一肚子不平之氣唱

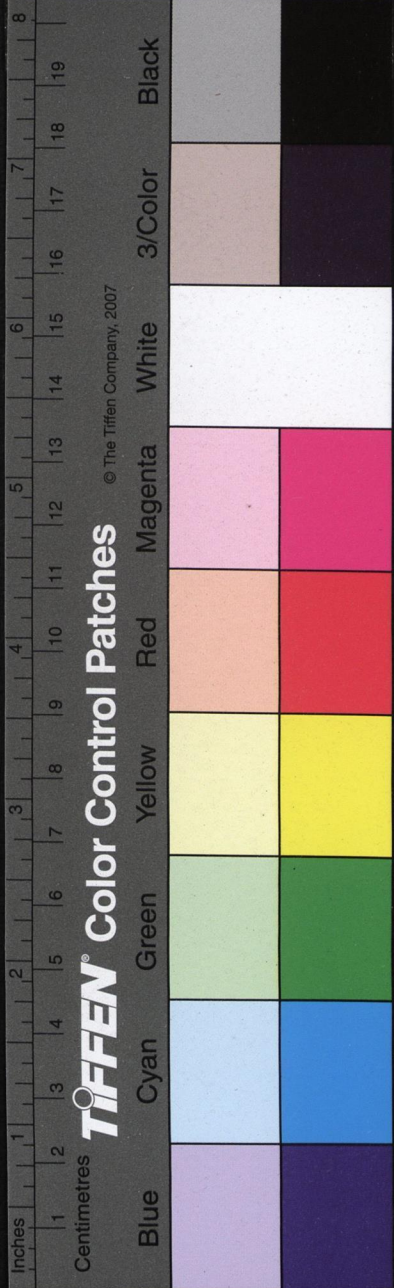
清江引房玄齡徐茂公真老傻動不動將人罵不

知道我咲他把我當實話去買一瓶兒打刺酥吃  
 着要下

正未扮尉遲上云某覆姓尉遲名恭字敬德朔州  
 善陽人也先事定陽王劉武周為將後歸大唐為  
 某累建大功官拜鄂國公之職今有北番劉季真  
 下將戰書來單搦某交戰今日軍師呼喚不知有  
 甚事須索走一遭去來唱

中呂粉蝶兒惱的我不鄧鄧忿氣盈腮可怎生另巍  
 巍把咱單搦不由我這胡髯乍滿額頰人一似虎出

尉遲  
 佳詞





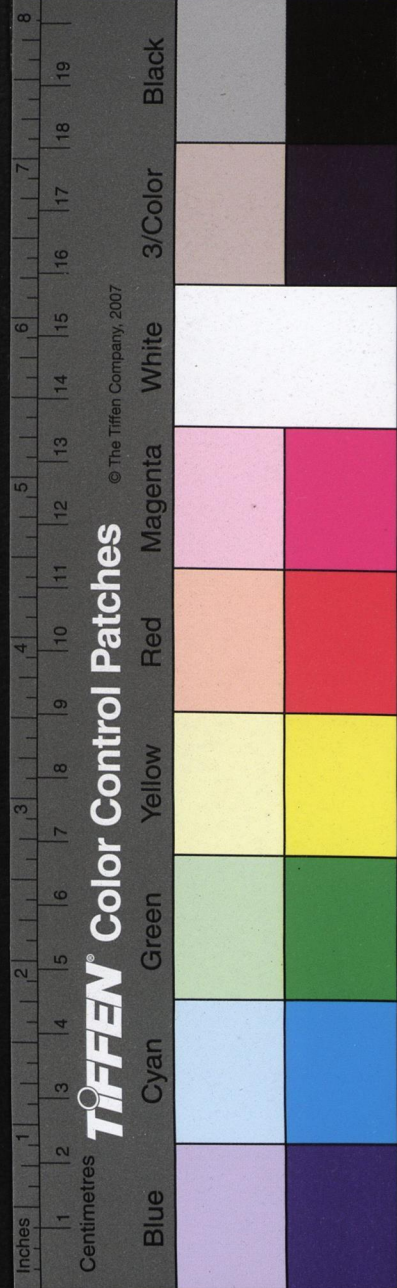
山馬一似龍離海憑着我鎗疾鞭快領雄兵穰穰  
垓披掛上皂袍烏凱

醉春風我與你忙帶上鐵幘頭緊拴了紅抹額我若  
是交馬處不拏了那個潑奴才我可敢和姓也改改  
憑着我千戰千贏百發百中保護着一朝一代

云今人報復去道有尉遲恭下馬也祇候報科云  
曙報的軍師得知有鄂國公來了也茂公云道有  
請祇候云請進去正末見科云軍師喚老夫有何  
事商議茂公云老將軍來了也奉聖人的命令有

北番劉季真下將戰書來單搦老將軍出馬如今  
聖人着你領十萬雄兵與劉無敵交戰說他好生  
英勇難及哩正末云軍師量那無名的小將何足  
道哉房玄齡云老將軍古語有云凡人不可貌相  
海水不可斗量休輕覷了也正末唱

迎仙客他曾上甚惡戰場他曾經甚大會垓他則是  
劣馬乍調嫌路窄向尉遲行說兵機向尉遲行誇戰  
策我可甚冷笑哈哈茂公云聽的人說那劉無敵也  
使一條水磨鞭更勝過你老將軍也正末云軍師他





也使鞭我也使鞭可也恠他不着唱他正是擔水向

河頭賣

茂公云老將軍那劉無敵須年少你如今可老了也正末云量那小的到的俺那裏房玄齡云老將軍後生可畏你也要提防着些兒正末唱

紅繡鞋兀的不龍欺於魚鱉蝦蟹虎伏於狐兔狼豺這小廝今年有些血光災我鞭打碎他天靈蓋鎗搠透他三思臺你更怕我敢慈悲生患害

茂公云論你年紀小時休說一個劉無敵便十個也不怕他則可惜你年紀老了些正末云軍師你說的差了也唱

快活三雖然我六旬過血氣衰我猶敢把三五石家硬弓開便小覷的我心長髮短漸斑白我可也怎肯伏年高邁

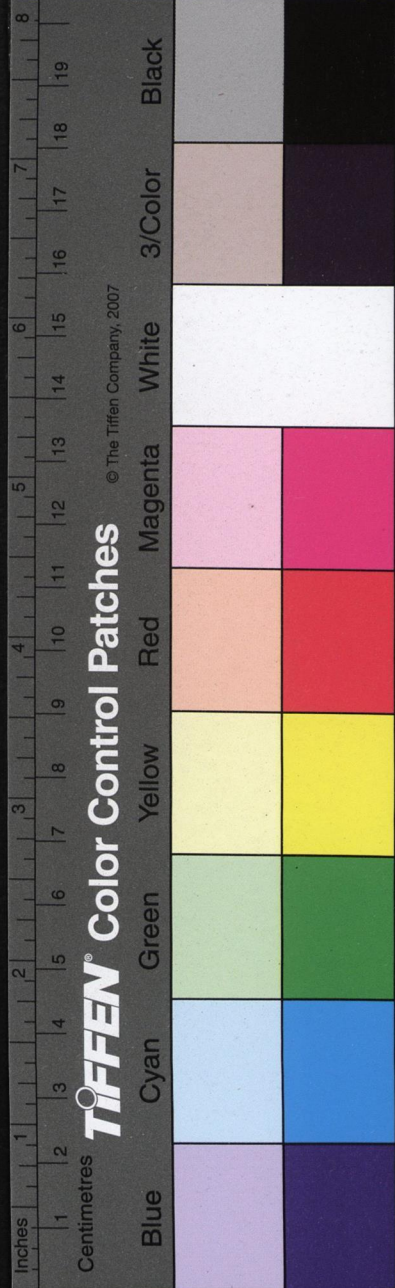
茂公云老將軍您到了這年紀怎好說的不老那正末唱

鮑老兒我老則老殺場上有些氣槩豈不聞虎瘦雄心在茂公云則怕你近不的他麼正末唱若是我

小村建

准到

五





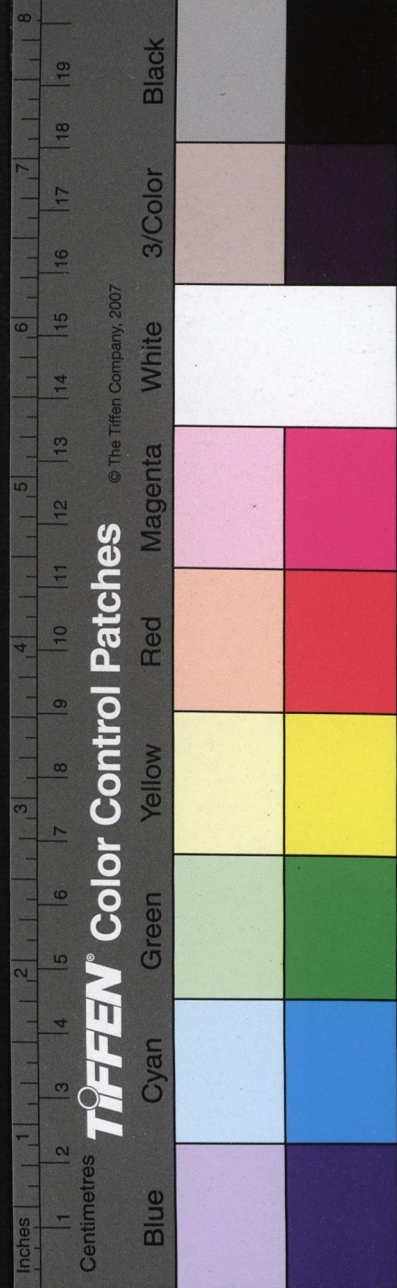
得勝之時怎的來則怕羞見俺那唐十宰料應他衣  
絕祿盡時乖運拙月值年災托賴着君王洪福千秋  
萬歲神保天差

房玄齡云老將軍到來日兩陣之間怎生與他相  
持對壘你是說一遍我聽咱正末唱

柳青娘到來日撲簌簌的征輦慢凱韻悠悠的角聲  
哀響璫璫的銅鑼款款箭忽刺刺的繡旗開黑漫漫殺  
氣遮了日色惡眼眼的人離了寨柵不騰騰馬踐塵  
埃礮礮的鎗相磨亂紛紛的鎗相截密匝匝的甲  
相挨

道合那潑奴才潑奴才就殺人場裏鬧垓垓關鞭來  
教咱教咱生嗔恚教咱教咱怎耽待把鋼鞭忙向手  
中擡磕又打的他連盔夾腦半斜歪直遮腮骨碌碌  
眼睁開看承看承似嬰孩抹着抹着遭殘害略把略  
把虎軀側搭住搭住獅蠻帶那怕他鐵打形骸銅鑄  
胚胚早活挾過活挾過這逆逆逆逆賊來

茂公云老將軍你這一去小心在意者若得勝還  
朝聖人自有加官賜賞哩正末唱





隨尾比破竇建德省些氣力擒王世充不利害遮莫  
是銀山鐵壁連環寨憑着我英雄慷慨兀良我把那  
敗殘軍直趕過李陵臺

茂公云老尉遲這一去必然得勝也詩云尉遲公

雖然年老這鋼鞭殺人不少房玄齡詩云若是他  
大勝還朝唐天子重加官爵同下

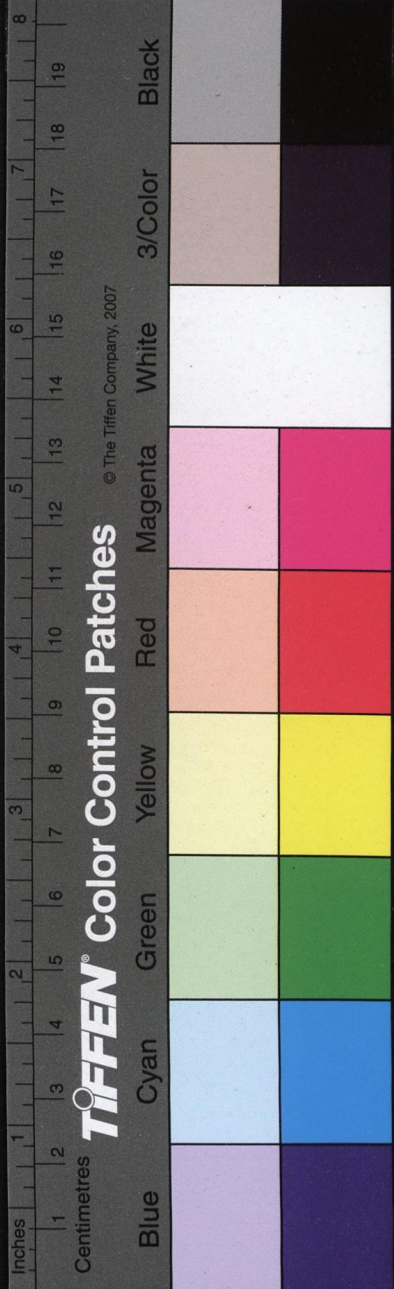
音釋

孽音	孽音	孽音	孽音	孽音
額崖	窄齋	策叙	刺音	額音
去聲	上聲	上聲	辣	含
色節	喉狠	上聲	埃音	卯切
上聲	平聲	上聲	哀	上聲
			可	上聲
				可

第三折

劉無敵跏馬兒領番卒上云某乃劉無敵是也若  
不是養爺宇文慶說呵我怎生知道如今領兵到  
的陣前兩家敵住見了我父親自有箇主意兀的  
塵埃起處敢是大唐家軍兵來也正末領卒子上  
云大小三軍擺開陣勢者唱

越調鬪鶴鴉俺兀自有美良川的威風榆科園的猛  
氣止不過病了秦瓊又不曾聞了敬德都是我鞭打





就的江山鎗刺成的社稷這逆賊敢料敵則問他武  
藝何如就待欺負我年華老矣

紫花兒序我施逞會挾人捉將顯耀會撞陣衝營賣  
弄會搥鼓奪旗他須披不的兩重凱甲帶不的三頂  
頭盔敢和我相持便做有銅鑄就的天靈和那鐵背  
脊鞭着處粉零麻碎今日箇將遇敵頭直殺的他馬  
不停蹄

〔云〕來將是誰〔劉無敵云〕某乃大將劉無敵你是誰  
來〔正末云〕則我是大唐家尉遲公是也〔劉無敵肯

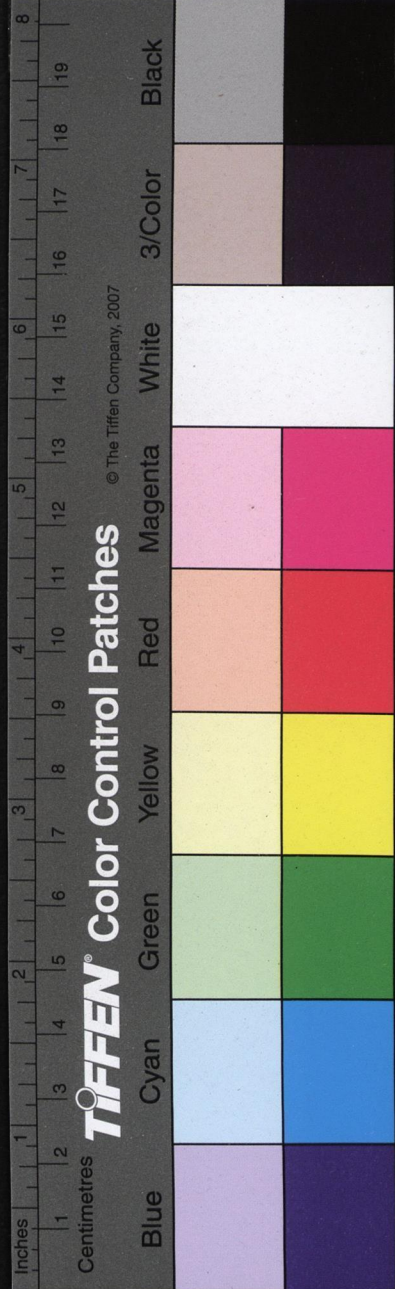
〕科云這箇是我父親〔回科云〕兀那老將軍你老了  
也你回去罷〔正末云〕這厮好無禮也呵〔唱〕

小桃紅覷了這北番軍校好着我笑微微我比他爭  
些年紀〔劉無敵云〕看了我血氣方剛後生可畏量你

老人家到的那裏〔正末唱〕你倚仗着血氣方剛有雄

勢你可也便休題則我這不刺刺趁日追風騎烏油  
甲密砌點剛鎗鋒利豈不聞老將會兵機

〔劉無敵云〕兀那老將軍你別着一箇出馬來你去  
自在罷〔正末唱〕



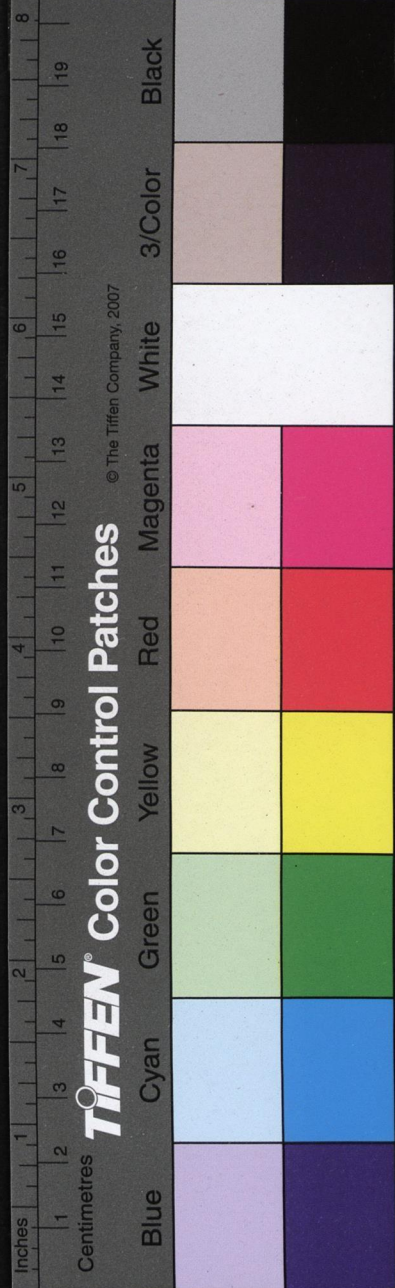


鬼三臺雁翅張魚鱗砌列寨柵攢軍隊齊臻臻排開  
陣勢則聽的悠悠的畫角吹瑟瑟的花腔鼓擊小可  
的見了肝膽碎便英雄怕不魂魄飛都是些沉點點  
鞭簡搥鎚明晃晃鎗刀劍戟

嚴調陣子科劉無敵云看了我父親的武藝可怕  
不好則是氣力不加以我又不肯還他則是遮截架  
隔些兒者正末唱

調笑令往日間但逢敵驟馬橫鎗覺甚的我攢湖丟  
打不曾離不曾離前心兩肋我見他遮截得來省氣  
力倒拖鬪的我氣喘狼籍

劉無敵云我這裏便待下馬認父親來有衆將壓  
着陣哩不中我詐敗落荒的走父親必然趕將我  
來劉無敵做走下正末云這廝走了也更待干罷  
不問那裏趕將去做追科劉無敵上云我父親趕  
將來了我走到這無人去處我下的馬來兀的不  
是我父親您孩兒跪在地下父親須認您孩兒者  
正末上云這廝走了可在這裏劉無敵云父親認  
的您孩兒麼正末云你是誰劉無敵云則我是你





小景邊

奈處

二十年前撇下的孩兒叫做尉遲保林正末唱

麻郎兒誰使的你來認義

劉無敵云是宇文養爺說

來正末唱

誰使的你敢相持

劉無敵云是劉季真來

父親不信呵兀的水磨鞭信物在此正末云將來我

看唱

我把信物接將來手裏看有甚親題標記

么篇兀的我臨老也尉遲喜歡來那似今日自相別

存亡不知怎想你成人長立

劉無敵做悲認科云父親一自相別可早二十年

光景也正末唱

絡絲娘這幾年不通個信息怎想着今朝得見你恰

纔廝殺處你是贏不的可是讓我哩

劉無敵云我特

的認父親來恰纔兩陣之前被眾將壓着難以明認

我故意佯輸詐敗正末唱

好兒也方信道後生可畏

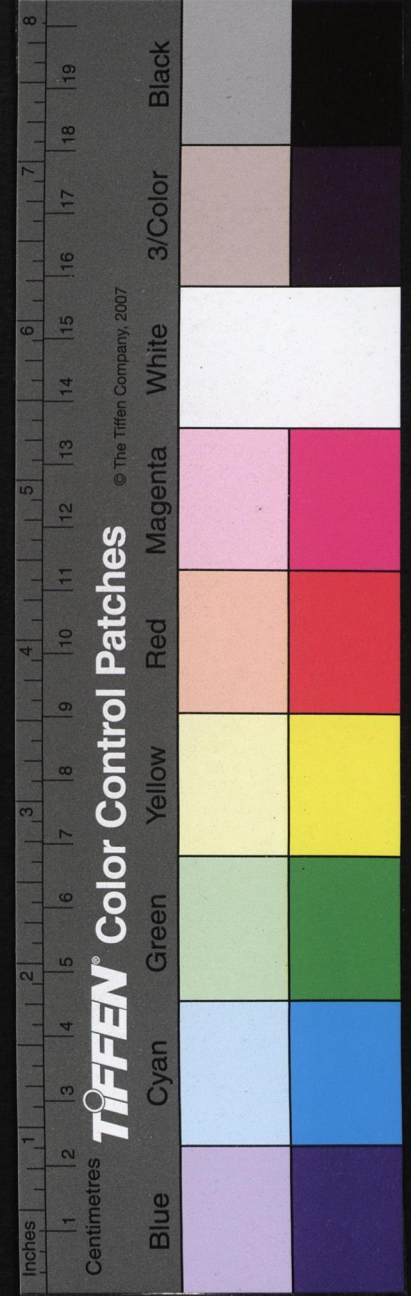
云孩兒你那宇文養爺怎生對你說來劉無敵云

父親您孩兒本不知養爺宇文慶說父親降唐時

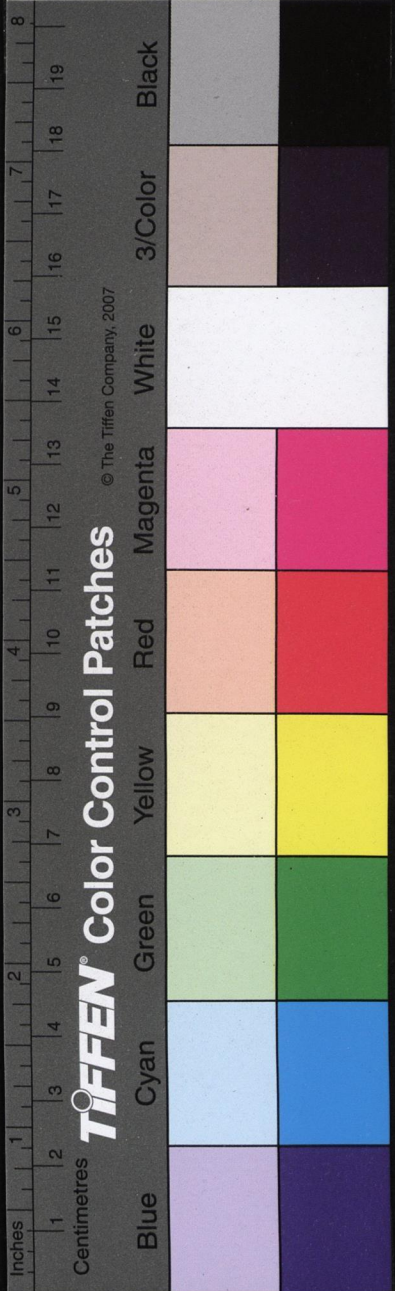
節撇下孩兒纔得三歲被劉季真認做了兒枉生

了這二十年不曾認的父親今日憑着這信物纔

得父子相逢父親受您孩兒幾拜正末云孩兒







小尉遲

雜處

我和你同見軍師去來劉無敵云父親您孩兒怕不要同去爭奈無寸箭之功父親先去待您孩兒再回軍中去拏的劉季真來一者與父親出力二者也就做孩兒進身之禮正末云既如此我先去也你隨後便來

收尾團圓了尉遲公煩惱殺劉家裏只明日早來到營中宴喜這的是天指引一個小將軍共扶持我那當今大唐國

小尉遲云我恰纔認了父親也回到營中活拏那

劉季真去來

音釋

德當	稷將	敵丁	搗莊	春將	擊巾
美切	洗切	梨切	瓜切	洗切	以切
魄鋪	戟中	的音	助雷	力音	藉精
買切	以切	底	去聲	利	妻切
日八	立音	息喪	國音		
智切	利	擠切	鬼		

第四折

劉季真領番卒上云某劉季真領兵接應該兒去

兀的不是孩兒來也小尉遲領番卒上云這不是

劉季真劉季真云孩兒勝敗如何小尉遲云衆軍

校與我拏住劉季真云你敢殺的眼花了我是你

小尉遲

雜劇

三

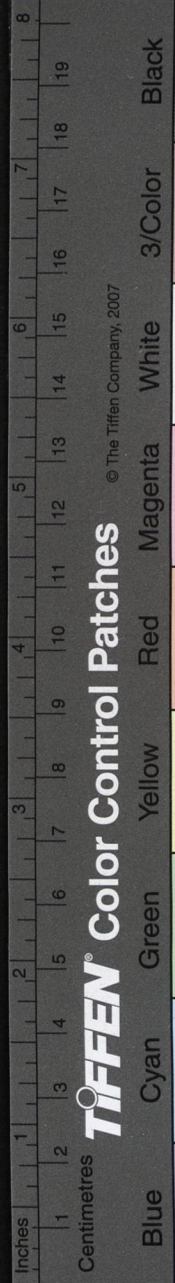


小尉遲

秦虜

三

父親怎生倒執縛了我〔小尉遲云〕兀那厮我不是你孩兒如今認了我父親鄂國公要降唐去無甚功勞因此執縛你去權爲投獻之禮〔劉季真云〕元來你如今認了你父親也你要降唐爲無投獻的禮物要拿我去獻功〔傻弟子孩兒〕你別買副羊酒去罷〔小尉遲云〕衆軍校就今日領着本部人馬降唐走一遭去來〔詩云〕我本是尉遲保林直被你瞞到如今執縛去權爲投獻請看道那個欺心〔下〕徐茂公領〔卒子〕上云老夫徐茂公今有尉遲公領兵與劉無敵交鋒去了不意監軍回來說尉遲公兩陣之間交戰數合忽然尉遲公與劉無敵走到無人去處二人下馬交頭說話他將劉無敵放將回去了竟不追趕聖人大怒道尉遲公必有背逆之心着老夫在帥府中等他回來問其罪犯〔房玄齡〕上云老夫房玄齡今有聖人的命着徐茂公在帥府中等尉遲公來問其罪犯〔某〕想敬德老將軍一片忠心豈有反叛之事我須索與他做保去來令人報復去道有房玄齡下馬也〔卒子〕報科〔云〕諾報





景遠

奈處

三三

的軍師得知有房丞相在於門首茂公云道有請

卒子云請進房玄齡見科云軍師老夫聞知敬德

老將軍與劉無敵交戰去了未知勝敗若何茂公

云哦老宰輔不知有監軍回來說敬德兩陣之前

交戰數合與劉無敵到無人去處下馬交頭不知

說些甚的只見敬德將劉無敵放回去了竟不追

趕非人疑他有反叛之心以此着老夫在帥府中

專等敬德來時問其罪犯房玄齡云軍師我料尉

遲公必無此心則怕其中有故等敬德來時便知

分曉正未上云某尉遲敬德到於兩陣之上不想

那劉無敵正是我二十年前撇下的孩兒尉遲保

林他如今認了老夫說拿了劉季真就來獻功某

先見軍師走一遭去也呵唱

雙調新水令則俺那大唐家新添了一箇玉麒麟疑

怪他兩三番擗咱出陣鬪起我美良川狠氣勢榆科

園惡精神我將這水磨鞭款款摩掄只待打碎他腦

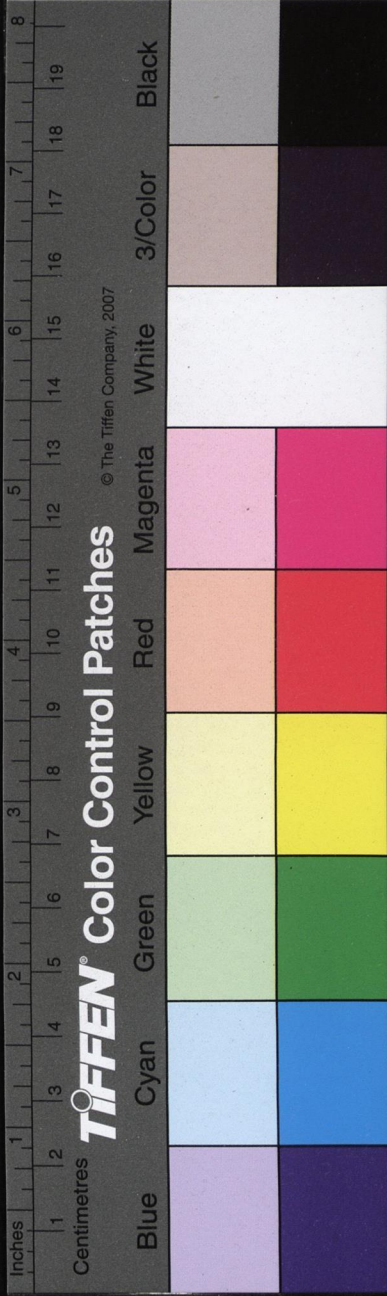
蓋紛紛誰承望共我關親若不是所說原因險些兒

生扭做單雄信

小村

佳劇

三





小泉透

祭慶

駐馬聽當日離分痛煞煞生拋掌上珍今朝厮認笑  
吟吟還猜做夢中人二十年訪不出死和存幾千迴  
擺不下愁將恨心暗忖甚福也得見這團圓分

云令人報復去道有尉遲公下馬也卒子報科云  
啜報的軍師得知有尉遲公來了也茂公云着他  
過來卒子云着過去見科正末云軍師某敬德來  
了也我與劉無敵兩陣對圓交鋒數合只見劉無  
敵大敗虧輸滾鞍下馬跪在塵埃中不想就是我  
的孩兒尉遲保林他敬意的降唐認啜父親來茂

公云你陣上與番將交頭低語來又不戰去又不  
追聖人大怒道你有背叛朝廷之意着老大在此  
問罪你說番將是你孩兒只怕說不過麼正末唱

沽美酒我興心的報主恩竭力的掃胡塵常言道  
陣無過子父軍只待一鞭兒把番兵殺盡扶宇宙定  
乾坤

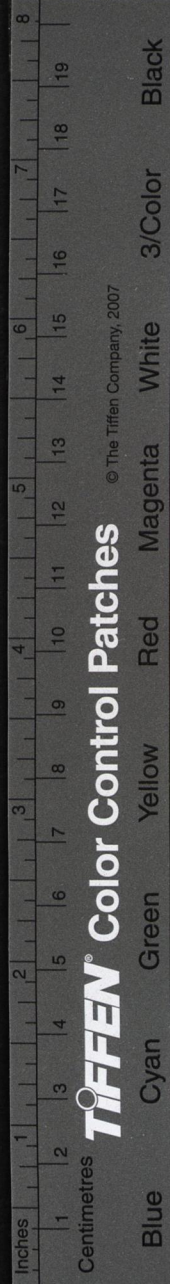
太平令他可便約定把唐朝歸順

茂公云他既降唐

怎生不同你來正末唱

索甚麼拔樹尋根將逆賊不

畱齧亂做功勞好將身進他呵既然的便肯就准認

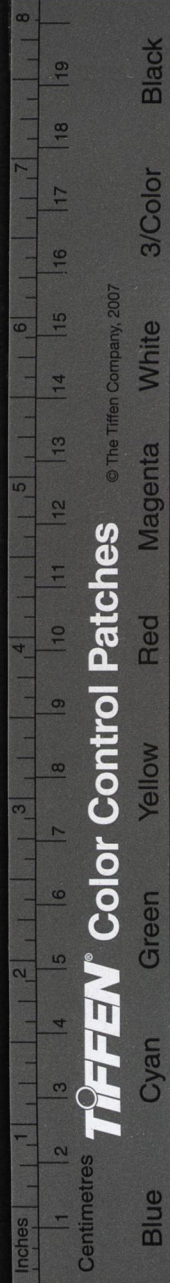




了俺父親呀又怎敢言而無信

〔茂公云〕尉遲公那劉無敵姓劉你自姓尉遲怎麼認的做孩兒敢是另有個尉遲保林便是他不認得你難道你也不認的他却與他陣上廝殺那〔正末云〕軍師不知我那孩兒尉遲保林撇下二十多年豈知劉無敵就是他倒是他認着我來說降唐無寸箭之功要回去活拏了劉季真權爲進身禮物限定今日午時獻功也〔房玄齡云〕軍師老夫權做保人且保着尉遲公若午時不見他孩兒來降

唐那其間二罪俱罰未爲遲也〔茂公云〕老宰輔旣是保着且將尉遲公暫行保候待午時前後劉無敵來獻功便罷若不來時必然見罪令人將尉遲公收在一壁者〔小尉遲上云〕某尉遲保林拏住劉季真見我父親去咱可早來到帥府門首令人報復去道有尉遲保林活拏劉季真來投降也〔卒子報科云〕喏報的軍師得知有尉遲保林來了也〔房玄齡云〕着他過來〔卒子云〕着過去〔小尉遲做見科〕〔房玄齡云〕你是甚麼人〔小尉遲云〕就是劉無敵元





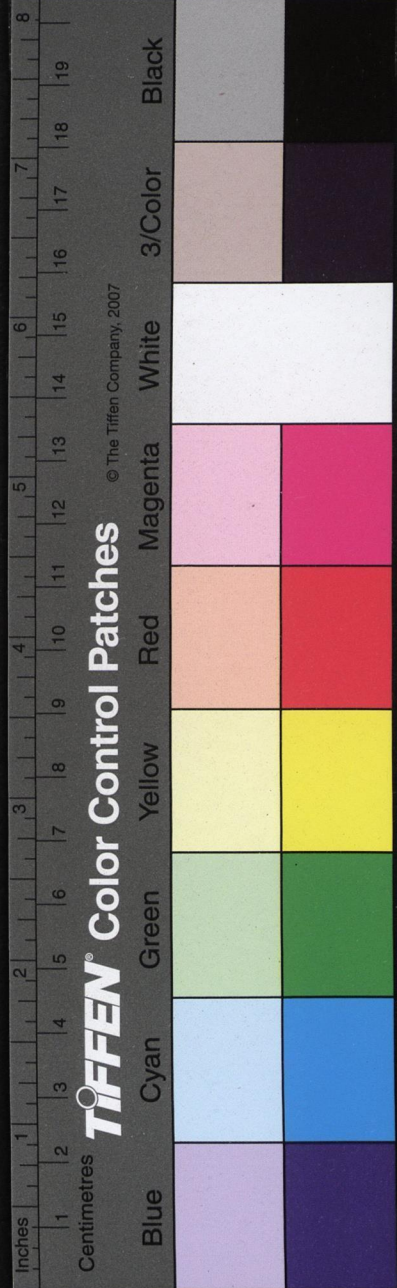
小尉遲

奈廖

三

名尉遲保林我是鄂國公的孩兒如今拏將劉季  
真認父降唐來房玄齡云則你便是鄂國公的孩  
兒尉遲保林你父親爲你來聖人大怒將你父親  
要見罪我保着哩我是左丞相房玄齡小尉遲云  
老丞相可憐見怎生說與我父親知道玄齡云  
你則這裡等着我與你父親說去見正末云老將  
軍你歡喜咱有你孩兒拏將劉季真來了也正末  
云在那裏房玄齡云見在這裏正末見小尉遲云  
孩兒你來了也宇文慶見科云小的宇文慶叩頭

正末云哦我只道是那個宇文養爺元來就是我  
家院子宇文慶孩兒恰纔我在軍師根前說你降  
唐軍師不信將我收在此處我和你同見軍師去  
來房玄齡見茂公科云軍師果然尉遲公的孩兒  
拏將劉季真來降唐也茂公云着他過來房玄齡  
云小將軍你見軍師去正末云啗和你同去軍師  
則這個便是我的孩兒尉遲保林茂公云兀那小  
將軍你怎生是尉遲公的孩兒你慢慢的說一遍  
咱小尉遲訴詞云告軍師停噴息怒聽小將從頭





小泉邊

新康

三

分訴俺父親投唐以來撇下我歸依無處劉季真  
要我為兒名無敵做他前部着我搦尉遲出馬交  
鋒被養爺說知緣故因此上認父來降對雙鞭並  
無差誤俺父親一世功臣這丹心肯移末路我如  
今擒縛番王獻朝廷將功報父望軍師轉達天聽  
賜父子一家完聚茂公云原來真有此事今日平  
定了山後這功非小老夫便與你奏知聖人必然  
有加官賞賜也正末唱

鴈兒落笑你個莽軍師可也忒認真把我個老尉遲

空生忿再不審比干心有是非直着的張儀口難爭  
論

房玄齡云老將軍若不得這小將軍到來你怎了  
也正末唱

得勝令呀則為這二十三的小將軍險送了七十歲  
老功臣云孩兒你拜了軍師者唱你將這徐茂公親

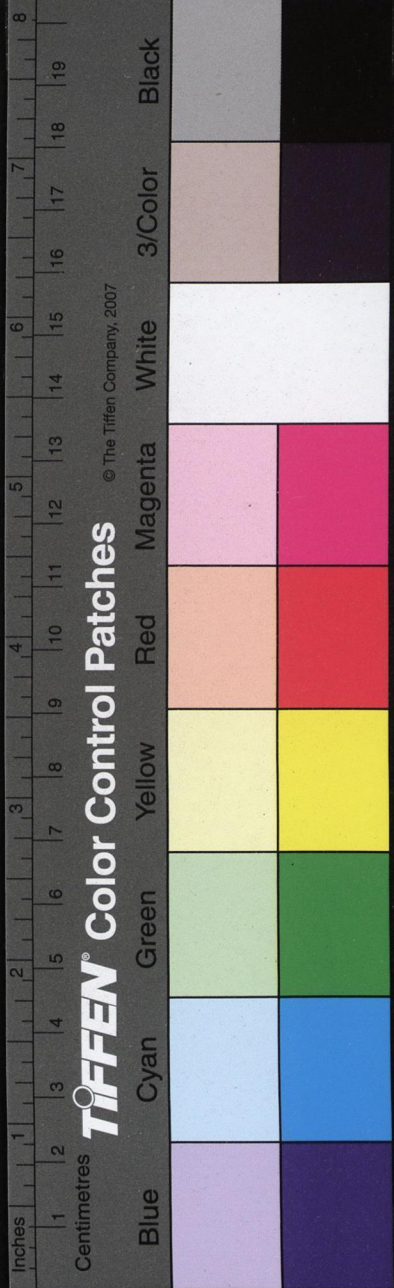
身拜小尉遲做拜科云軍師受小將一禮茂公云小

將軍免禮劉季真安在正末云孩兒你拏過劉季真  
來者卒子做拏劉季真跪見科正末唱分付與你兩

寸尾

佳句

三





事家劉季真歡欣同扶着唐天子方與運殷也波勤  
多謝你個房玄齡落保人

小尉遲

雜處

〔茂公云〕這是劉季真麼〔小尉遲云〕則這厮便是劉  
季真〔茂公云〕令人將劉季真推出轅門斬訖報來  
〔劉季真云〕罷罷罷他本是尉遲公的孩兒沒來由  
養的他長大成人倒將我來做降唐的禮物你家  
父子都一樣這等沒仁沒義的我死去與我家老  
子說少不的來報你〔卒子拏劉季真下〕〔茂公云〕尉  
遲公你父子每望闕跪者聽聖人的命詞云則為

你勇敢無前俺唐主寵任多年生撇下孩兒不顧  
再相逢信是天緣鄂國公賜金千兩加食邑萬頃  
庄田小尉遲金吾上將作先鋒世掌軍權將鬪將  
同扶王室鞭對鞭父子團圓正末小尉遲謝恩科

音釋

惡音

髻音

亂音

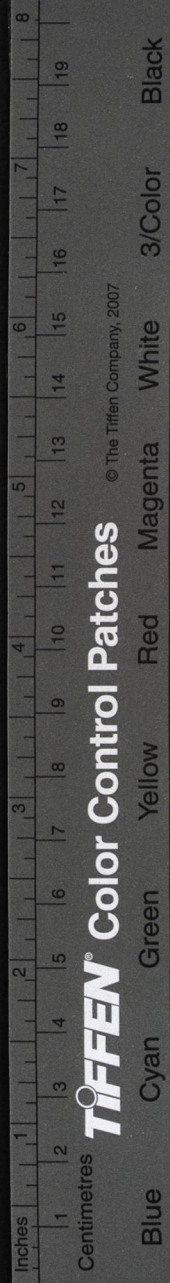
題目

老尉遲鞭對鞭當場賭勝

正名

小尉遲將鬪將認父歸朝

小尉遲將鬪將認父歸朝雜劇終

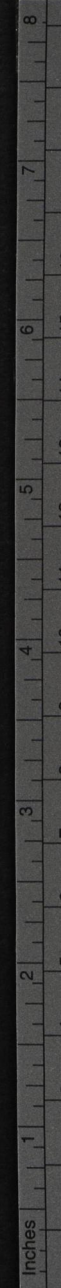




國家圖書館, NATIONAL CENTRAL LIBRARY, TAIWAN, R.O.C.

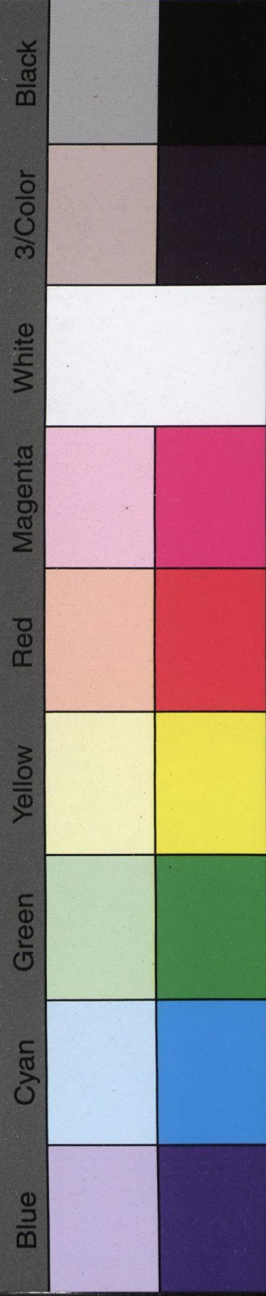
小  
冊  
選

雜  
劇



TIFFEN® Color Control Patches

© The Tiffen Company, 2007











陶學士醉寫風光好雜劇

元 戴善夫撰

明吳興臧晉叔校

第一折

〔沖末扮宋齊丘引祗從上〕詩云：獨持忠赤佐君王，

保障金陵地一方。江南自古稱佳麗，何必區區說

大唐小官姓宋名齊丘。金陵人氏，見在南唐。王人

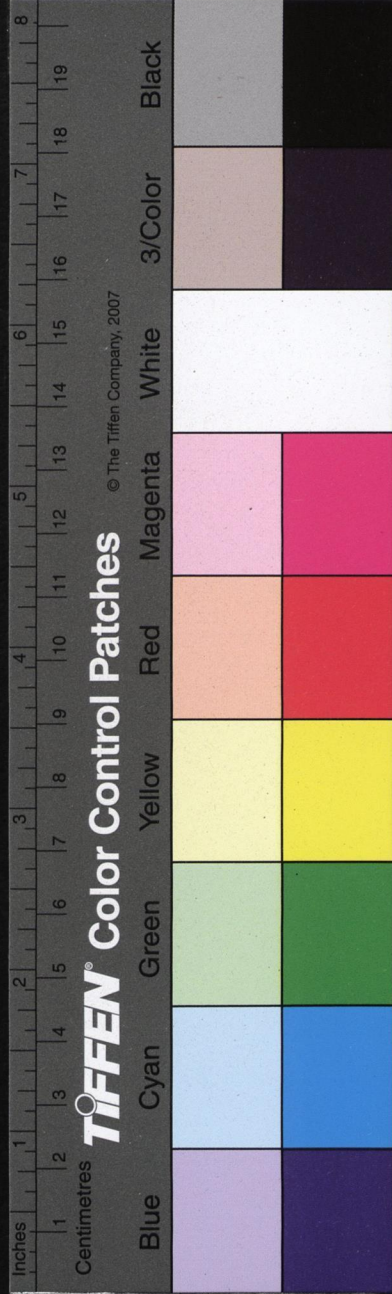
駕下為丞相之職，俺這後王天生聰睿，詩詞歌賦

品竹調絲，風流蘊藉，實乃右文之王。見今中原周

風光子

雜劇

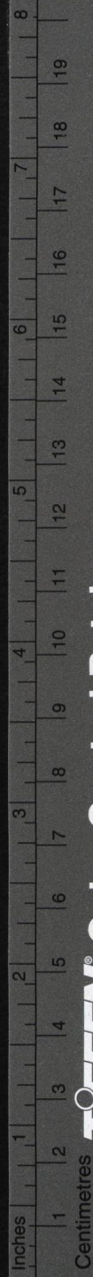
NATIONAL CENTRAL LIBRARY, TAIWAN, R.O.C.





世宗升遐趙點檢卽位國號大宋改元乾德親驅  
 戎馬所向無前知南閩北虜河東西蜀望風皆降  
 惟我江左不曾加兵我國亦嘗用心防備近日前  
 路文書行來宋家遣翰林院學士陶穀來我國中  
 索要圖籍文書我想陶穀是個掉弄喉舌之人况  
 四海未寧要圖籍何用此人必來以游說爲功我  
 將他機關探破奏知吾王則說吾王有疾不能接  
 見將陶穀畱在館驛中羈絆住着每日供給小官  
 三五日相訪一遭自七月初間至此今八月將盡

秋露乍零旅館蕭索我着金陵太守韓熙載看他  
 一言一動畧有纖毫破綻便報與我知道自有制  
 他的法度詩云非是我好用陰謀則隄防讒舌如  
 鈎待窺破一些動靜管教他有國難投下外扮韓  
 熙載引樂探上詩云遠離鄉土渡橫江入仕南唐  
 佐李王從來兒女多情處不是風雲氣不長小官  
 姓韓名熙載官拜昇州太守佐於南唐李王駕下  
 今奉宋齊丘丞相鈞旨每日供給大宋學士陶穀  
 今日安排筵席管待將歌者秦弱蘭乃金陵名妓



TIFFEN Color Control Patches

© The Tiffen Company, 2007



席間令其唱曲看陶學士所守之志何如樂探你

與我喚將上廳行首秦弱蘭來者樂探云理會的

做喚科秦弱蘭安在太守老爺呼喚哩正日扮秦

弱蘭上云妾身秦弱蘭是也門首有人相喚我試

看咱做見科云哥哥喚我怎的樂探云太守老爺

喚官身哩正日云我想俺這門戶人家則管裏迎

賓接客幾時是了也呵唱

仙呂點絳脣憑着我霧鬢雲鬟無眉星眼尋衣飯則

向這酒社詩壇多少家喬公案

混江龍悲歡聚散二三年經到有百千番恰東樓飲

宴早西出陽關兀的般弄月嘲風留客所便是俺追

歡買笑望夫山這些時迎新送舊執盞擎盤怎倒顛

欽欽惹的我心兒憚怕只怕是那羅紕錦舊鶯老花

殘

樂探云大姐似你這等上官見喜非同容易也正

旦云哥哥我自幼到今無個歡喜的前程造次的

可也不敢上門來唱

用葫蘆也曾把有魂靈的郎君常放翻但來的和士





劃可正是烟波名利大家難云上俺門來有個比喻

謂恰便似大逢餓虎截頭澗更嶄似軍騎羸馬連雲

淺饒你便會使慳徹骨姦則俺這女娘每寄信的鴛

鴛鴦簡便是招子弟的引魂旛

入下樂常教他一縷兒頑涎濕不乾丁單將科派攤

剛剛的對付難上難膊項上搭上套頭皮面上帶上

揜眼怎發付這一千斤鐵磨桿

樂探做到科報科稟老爺叫將秦弱蘭來了韓熙

載云着他過來正旦見科韓熙載云秦弱蘭教你

來伏事陶學士你可乖覺着正旦云老爺放心此

事容易韓熙載云你且躲在一壁我教你來便來

正旦云理會的韓熙載云左右的把果桌安排停

當我請陶學士去來下正末扮陶穀引驛吏上詩

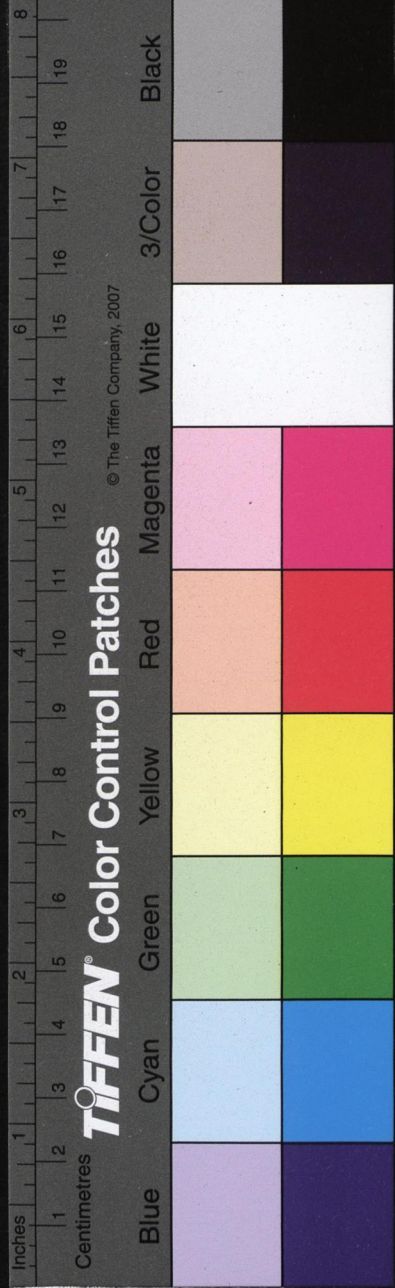
云少年文史足三冬下筆成章氣似虹時人不識

君王寵禪草何因出袖中小官姓陶名穀字秀實

襄陽人也乃晉處士陶潛之後以進士及第於周

太祖時曾事錢王俶頗蒙信任後因遣入大宋以

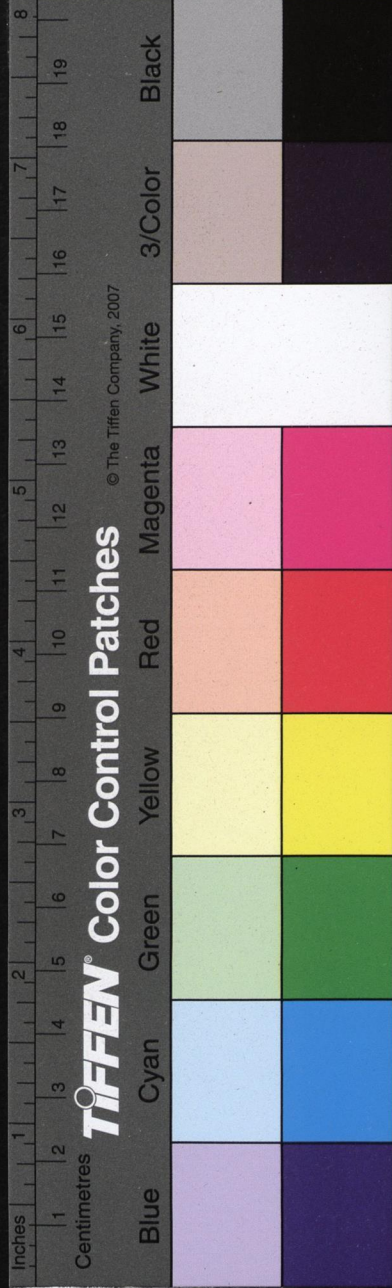
觀動靜又作宋臣官授翰林學士已經三載不得





與俶相會如今太祖早朝議下江南之策小官言  
 曰雖堯舜禹湯興兵未免有所損益莫若小臣掉  
 三寸之舌說李王歸降豈不易哉太祖依臣所奏  
 先將文書行至昇州隨令小官直至南唐索取圖  
 籍文書為由若見李王必中說詞自七月初至此  
 今八月將盡李王抱疾不朝無由可見惟宋齊丘  
 丞相常來驛亭討論文字此外昇州太守韓熙載  
 專管供給甚是盡禮但我羈留在此漸入秋深風  
 光月色琴韻砧聲不覺感懷且向亭中閒步一廻

做看科云這一片素光粉壁未嘗繪畫驛吏取筆  
 硯來我待學春秋隱語因而感懷成十二字書於  
 此處料無有解者做寫科念云川中狗百姓眼虎  
 撲兒公厨飯韓熙載上云左右報復去說韓太守  
 在此陶穀云道有請見科陶穀云太守為何至此  
 韓熙載云小官領宋丞相鈞旨聊具蔬酌奉獻左  
 右擡過果桌來做設席科韓熙載云將酒來學士  
 滿飲此杯陶穀飲科云太守飲一杯韓熙載云小  
 官更衣咱出科云張千喚秦弱蘭來張千喚科正





風光好

雜劇

五

旦上云妾身來了韓熙載云弱蘭今日就筵宴之中要你加精神者陶學士生性威嚴人莫敢犯你小心過去正旦云老爺放心者唱

後庭花那學士若見了南唐秦弱蘭更不說西京白牡丹則消得我席上歌金縷管取他尊前倒玉山韓熙載云勸的他盡醉要他十分歡喜正旦唱要歡喜

不為難則着這星眸略瞬盼教他和骨頭都軟癱

韓熙載云學士筵前無樂不成歡樂張千叫個歌者來唱一曲伏侍學士正旦同眾妓上叩見科隨

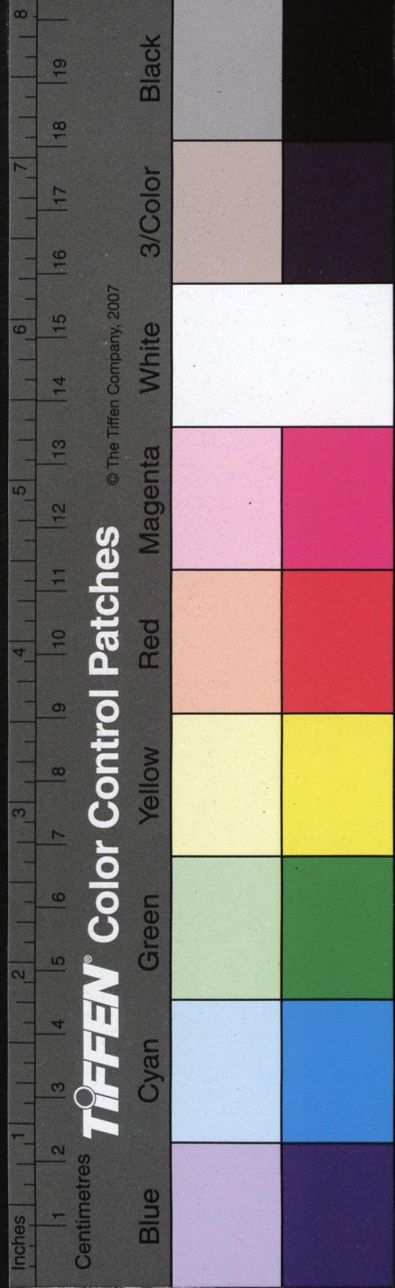
教云大丈夫飲酒焉用婦人為吾不與婦人同食教他靠後休要惱怒小官韓熙載云秦弱蘭與學士把一杯正旦云這學士好冷臉子也韓熙載云着動樂者陶穀云住了樂聲小官一生不喜音樂但聽音樂頭暈腦悶正旦唱

金盞兒我這裏觀容顏待追攀晦暢好是冷丁丁沉默默無情漢則見那冬凌霜雪都堆在兩眉間恰便似額顱上挂着紫塞鼻凹裏倘着藍關可知道秀才雙臉冷宰相五更寒

風光好

雜劇

六





韓熙載云這婦人彈的好吹的好教他吹彈歌舞

奉學士酒者陶穀云老子云五音令人耳聾五色

令人目盲聽了他呵正勾當都做不的了韓熙載

云弱蘭唱者正旦唱科陶穀喝云我一生不聽音

樂但聽了音樂昏睡二日靠後正旦唱

醉中天他教莫把瑤箏按只許鳳簫聞他道是何月

霓裳翠袖彎更休撒紅牙板不教放筵前過盞幾時

得酒闌人散直恁般見不得歌舞吹彈

韓熙載云俗語云座上若有一點紅斗筲之器感

于鍾座上若無油木梳烹龍炮鳳總成虛弱蘭與

學士過一杯正旦把盞科陶穀怒云潑賤人靠後

小官一生不吃婦人手內飲食韓熙載云學士飲

一杯怕做甚麼豈不聞將酒勸人終無惡意何怒

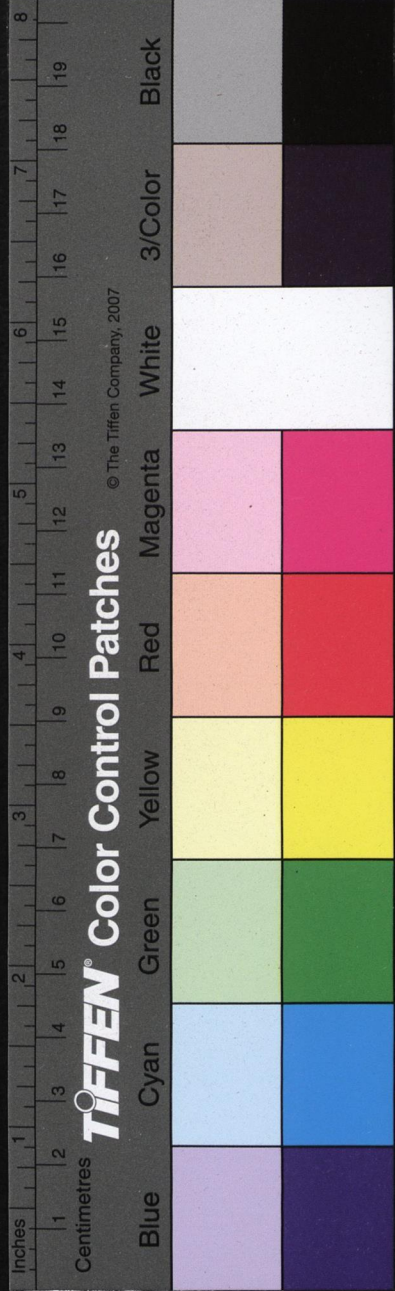
之有學士也與他接談畧擡眼看他一看波直恁

般的弱蘭過酒正旦過酒科陶穀云靠後小官乃

孔門弟子放鄭聲遠佞人鄭聲淫佞人殆小官平

生目不視邪色耳不聽淫聲太守何故三回五次

侮弄下官是何道理正旦唱





金盞見他不把話頭攀說的我毛骨寒戰兢兢把不住  
任臺和盞我這裏承歡奉喜兩三番太守見我退後  
來早台意怒學士見我向前去早惡心煩好教我左  
右沒是處來往做人難

韓熙載云此女子不肯用心伏侍學士正旦云教

妾身怎生是好天使只願你寬恕咱陶穀云此婦

人無知靠後正旦唱

後庭花學士你隻身在旅邸間着個甚羅幃錦帳單  
學士你德行如顏子也索要風流做謝安我勸你且

開顏須不比尋常風範你敢越聰明越掛眼

陶穀云兀那婦人靠後我頭頂儒冠身穿儒服乃

正人君子不得無禮正旦退科韓熙載云歌者可

再勸酒陶穀云太守小官酒醉失禮李太白有詩

云我醉欲眠君且去明朝有意抱琴來我待睡此

兒咱做醉睡科韓熙載云學士醉了也您歌者且

回去正旦云理會的唱

賺煞幾時捱得酒筵闌官員散恨不得目下天昏日  
晚說的那舞女歌兒似受戰汗難施逞樂藝熟間

韓





風光如

雜處

熙載云弱蘭則要你小心在意者正旦唱

這其間春

意相關放着滿眼芳菲縱心兒揀爭奈這尋芳人意

嬾嬉游的心慢哎不是個惜花人休想肯凭欄

衆隨

韓熙載云學士睡了也驛吏看着醒來時伏侍的

附房中去攷看壁上字科問驛吏云這一堵素光

白壁誰寫字在上頭斲了這壁子驛吏云是陶學

士寫下的韓熙載云既是陶學士寫的將紙筆來

我抄了去抄科云將馬來我回丞相話去也下階

醒科云太守去了驛吏云去了陶穀云既然太守

去了收拾鋪蓋我回後堂中歇息去同下

音釋

閩音

說音

顛音

紕音

剗音

焱與

棧音

怪溪

戰

批

產

險同

綻音

閒切

勃

趕

叔

解音

舜音

暈音

塞音

凹汪

盛平

熟裳

澹音

運

賽

卦切

聲

由切

第二折

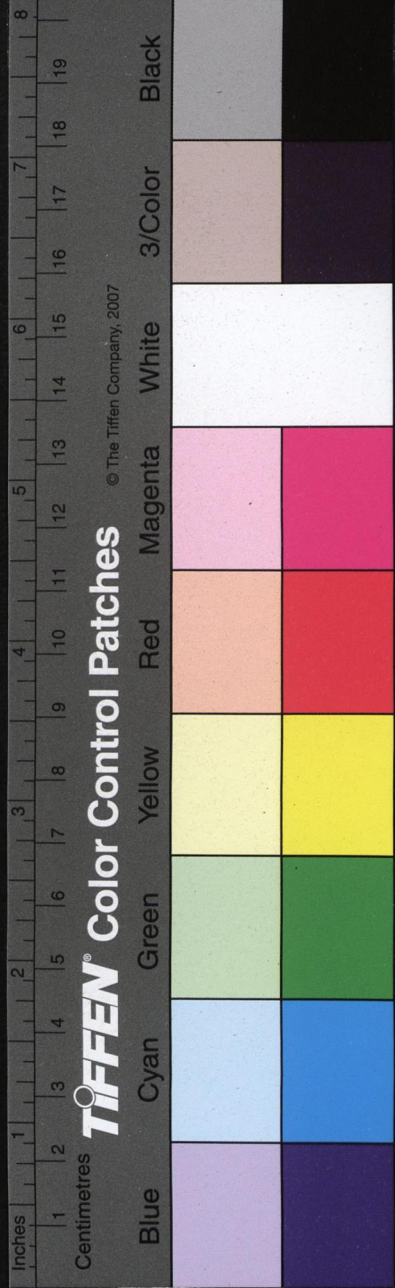
宋齊丘引張千上云事不關心關心者亂今日着

韓太守驛亭中管待陶學士去如何不見來回話

風光如

雜處

七





風光如

雜處

九

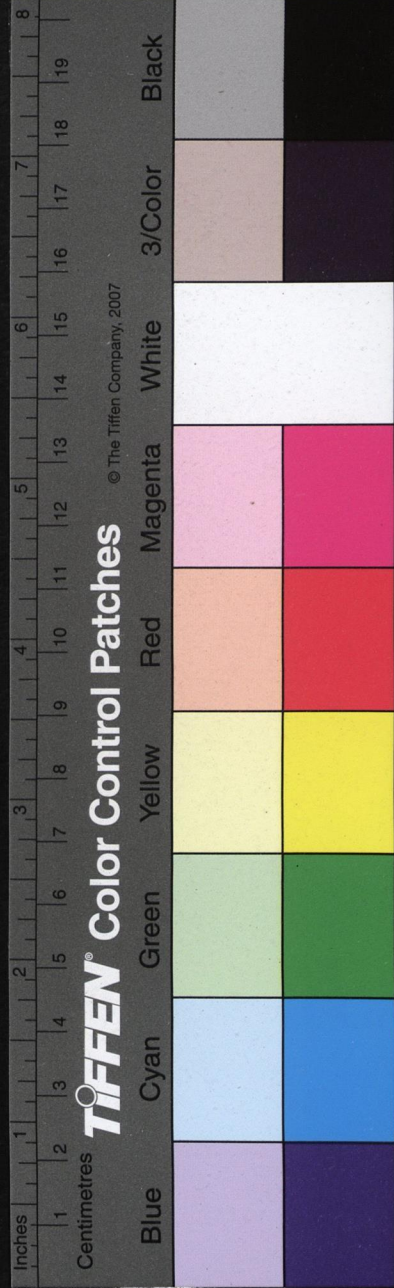
韓熙載上云小官韓熙載奉宋丞相鈞旨着我管待陶學士看他動靜不想他寫下十二個字在牆壁上被我抄將來學士怎生瞞的過我此乃獨眠孤館四字此人客况動矣陶穀也你也說不的李主我直教你還不得家鄉我將此十二字見丞相去左右報復去道韓熙載來見報科宋齊丘云着他過來見科宋齊丘云昨日席間動靜如何韓熙載云昨日陶學士座中古懶將秦弱蘭正眼不看被此女子將學士灌醉了學士睡了小官出門

壁上十二字乃是他寫下的小官抄將來與丞相看宋齊丘云熙載你比外郡太守不同况且斯文此非公衙私宅之內將座兒來太守請坐韓熙載云小官不敢宋齊丘云何妨韓坐宋看字科云太守你解此意麼乃春秋戰國之時多有作者號曰隱語說他正大則看這十二個字上便見他平日所守川中狗者蜀犬也蜀字着個犬字是個獨字百姓眼者民目也民字着個目字是個眠字虎撲見者爪字也爪字着個子字是個孤字公厨飯者

風光如

雜處

九





風光好

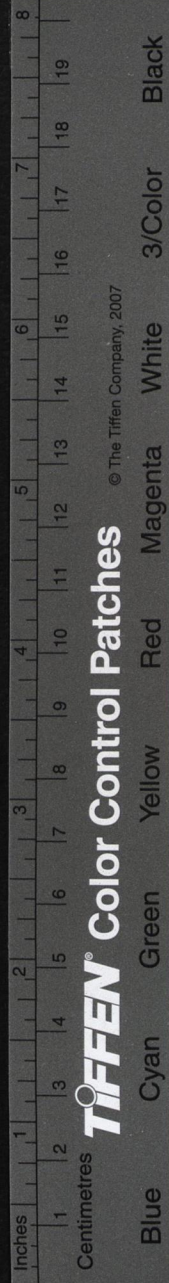
新處

官食也官字着個食字是個館字團句道獨眠孤  
館此人客况動矣陶穀你如何瞞的過我你來要  
說李王下江南我直教他還不得鄉土太守你近  
前來做耳語科云待十數日後依吾計行此人必  
中吾計矣陶學士陶學士詩云由你千般計較枉  
自惹人談笑休誇伶俐精詳必定中吾圈套同下  
正旦改扮素衣引梅香上云妾身秦弱蘭爲陶學  
士古懶太守着我今夜狐媚了他呵使得賞賜狐  
媚不的呵便加罪責今日天晚則除是這般梅香

那香桌完備了麼梅香云若論姐姐這等乖覺料  
他到的那裏正旦唱

南呂一枝花我也曾將宣使迎不似這天臣強果然  
道易求無價寶難得有情郎他多管是鐵石心腸直  
恁的難親傍一鼻凹衝是雪霜無情的付粉何郎冷  
臉的畫眉張敞

梁州第七他則是慣受用玉堂金馬不思量月戶雲  
窓則他那古懶心甚的喚做鳴珂巷空那般衣冠濟  
濟狀貌堂堂却爲甚偏嫌俺妓女怕見婆娘莫不他





風光如

夕奈康

淨了身不辨陰陽人道這秀才每都不荒唐偏怎那  
洞庭湖柳毅傳書謝家莊崔護覓漿賈充宅韓壽偷  
香想我那往常仗倆播弄的子弟如翻掌這個鐵臥  
單我怎窩藏我自尋思出這個風流俏智量須要今  
夜成雙

〔云〕梅香將香桌來我燒夜香梅掇桌科陶穀使衣

上云小官自從到此兩月有餘不得見唐王淹留

驛亭之中今夜風清月朗閒庭寂靜客况蕭然蛩

聲聒耳桂子飄香推開這角門去這花園內乘月

色觀桂花釋悶咱〔正旦〕望見陶科云梅香兀那

下開行的正是那依〔梅香〕云姐姐可知是哩〔正旦〕

唱

賀新郎他去那無人處獨步也氣昂昂這公則會濶  
論高談那裏知淺斟低唱我這裏潛身軀迸定臉疑  
睛望端的是風清月朗可甚麼軟玉温香〔陶穀〕望北

半頂禮做笑科云月色團圓也〔正旦〕唱

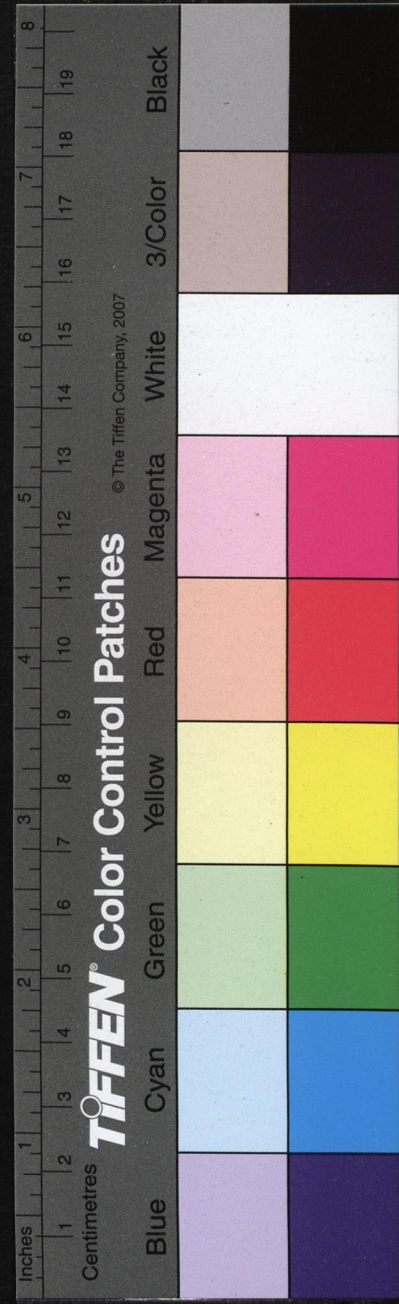
離館舍夜靜步回廊〔陶穀〕吟詩云月中桂子宜攀折

苑內凡花不耐看〔正旦〕唱

我猜他莫不勞魂役夢胡

風光如

夕奈康





風光女

卒處

十三

思想

陶穀云魏武帝有詩日月明星稀烏鵲南飛繞

樹三匝無枝可依看來正是小官正旦唱

原來他望

天瞻北斗却不肯和月待西廂

云梅香我燒罷香回去對此月色口占一詩念科

云隔窻疎雨送秋聲夜夜愁人睡不成遇此良宵

多感慨清風明月又關情陶穀云原來有人在柳

陰深處吟詩我過去看咱正旦云梅香答回去來

陶穀云小娘子勿罪正旦拜科陶穀云一個好女

子也小娘千高姓誰氏之家因甚在此官舍之中

正旦唱

牧羊關俺夫主為驛吏身姓張

陶穀云元來是驛吏

前妻子你是那裏人氏正旦唱

生長在兩浙蘇杭陶

穀云如今你丈夫那裏去了正旦唱

怎想他半路裏

情絕他從那二年前身喪

陶穀云小娘子怎生在此

佳坐正旦唱

妾身見如今獨自個持着服孝

陶穀云

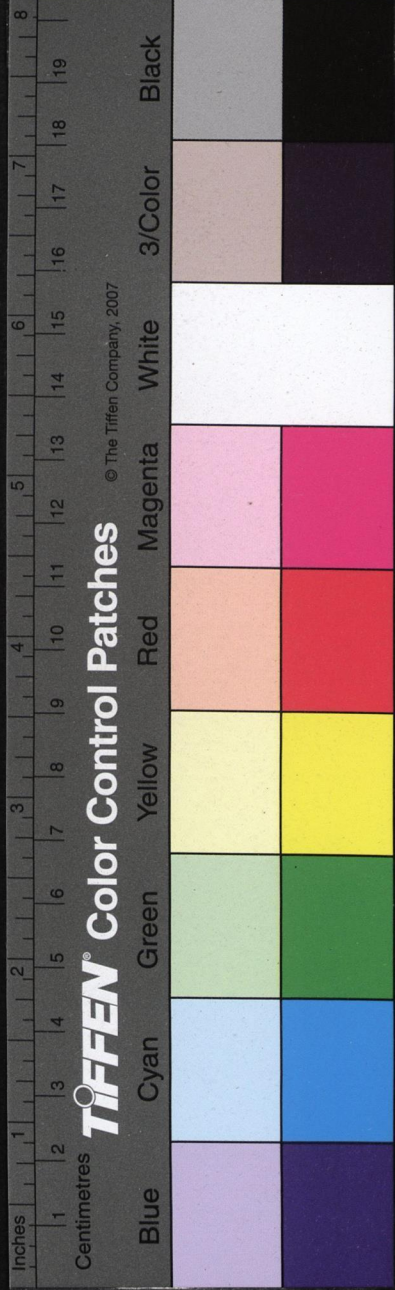
你多大年紀持服來正旦唱

我從二十六上守孤孀

陶穀云敢問小娘為何這早晚對月吟詩正旦云我

自釋悶而已那裏是詩唱

我也則詩句內題秋景月





明中燒夜香

陶穀云小官乃是大宋使臣陶學士若小娘子不

弃願同衾枕不知小娘子意下如何正旦云妾身

守服之婦不堪陪奉尊官陶穀云小娘子何發此

言若心肯時小官有幸也正旦唱

隔尾我則道他喜居苦志顏回巷却元來愛近多情

宋玉墻這搭兒厮叙的言詞那停當想昨日在坐上

那些兒勢况苦眼鋪眉盡都是謊

陶穀云小娘子但與小官成其夫婦終身不敢忘

也正旦云學士不弃妾身殘妝陋質願奉箕箒之

歡陶穀云小娘子可到官舍中去做同行科陶穀

云小娘子請坐異日必娶你為正室夫人正旦云

妾身有一句話向學士道破者唱

牧羊關你見我心先順隨了你可不氣長有句話須

索商量你休將容易恩情等閒撇漾陶穀云他日你

做夫人縣君哩正旦唱

我等駟馬車為把定物五花

誥是撞門羊你明日北去人千里早變做南柯夢一

場

