

獨行氏外科新說

東京府立圖書館

新門

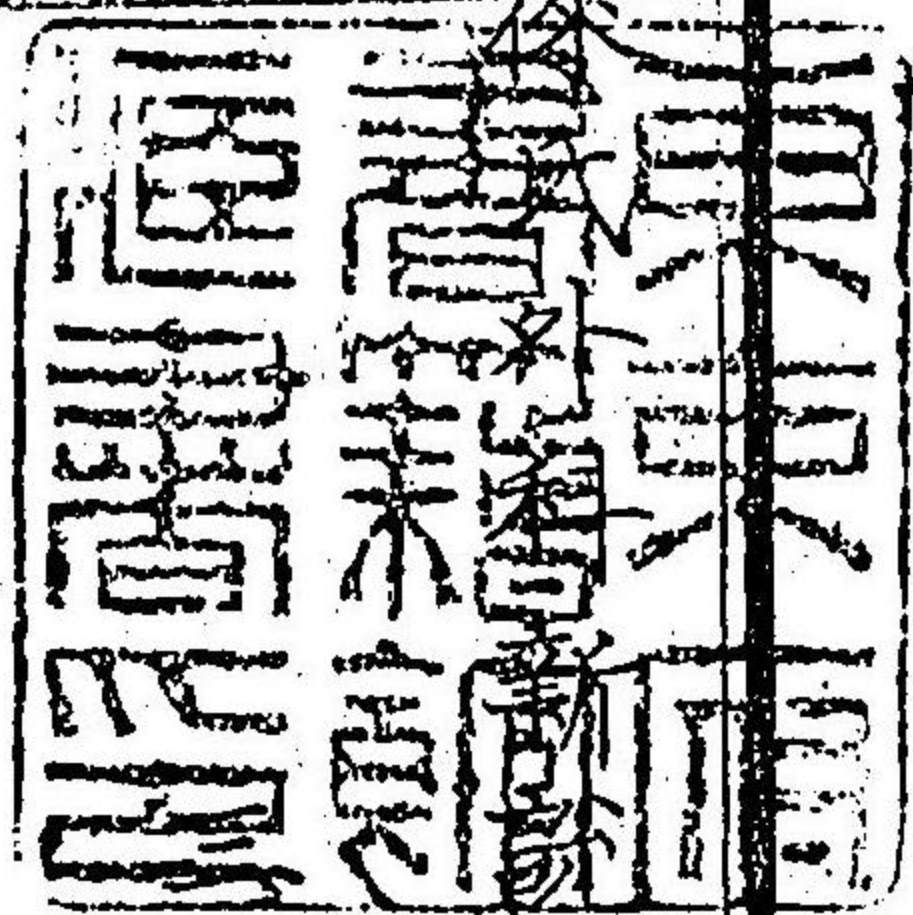
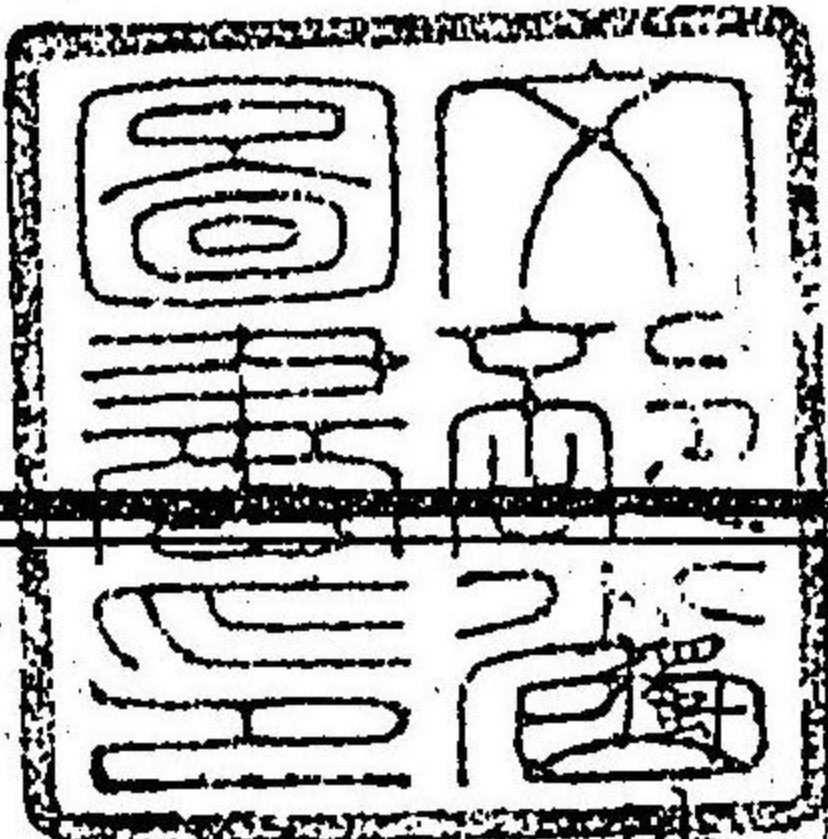
| | | | |
|-------|----|----|---|
| 東京圖書館 | | | |
| 一八 | 七〇 | 三八 | 八 |
| 冊 | 号 | 架 | 函 |
| | | 屬 | 類 |

LIBRARY

共十八本

〇五

8
18
170



卷之四

森鼻宗次

譯述

頭顱折斷

ゴ、ス、キ、ル、オ、ブ、

頭顱折斷ハ打撲墜落、砲傷ノ如キ強迫ニ由テ起ル者ナリ巨大鈍器ヲ以テ打ツカ或ハ墜落ニ因テ損傷スレハ折斷最モ潤ク裂隙ヲナシ顱頂若クハ顱底ニ走テ悉ク沿路ノ脉管、腔竇、神經等ヲ破爛ス即チ其人高位ヨリ頭ヲ下ニシ墜ルキハ身體ノ全重脊椎ヲ經テ顱底ヲ衝激シ以テ斯ル

折斷症ヲ發シ易シ

鈍、鐵、鐵、ノ如キ銳烈器械ヲ以

テ損傷スレハ蒙患部ニ方テ星

形ノ陷没ヲ起ス時有テ外板ハ

唯細小ノ孔ナルニ内板ハ著ク

星形ヲナシ尖烈ノ骨片ヲ生シ

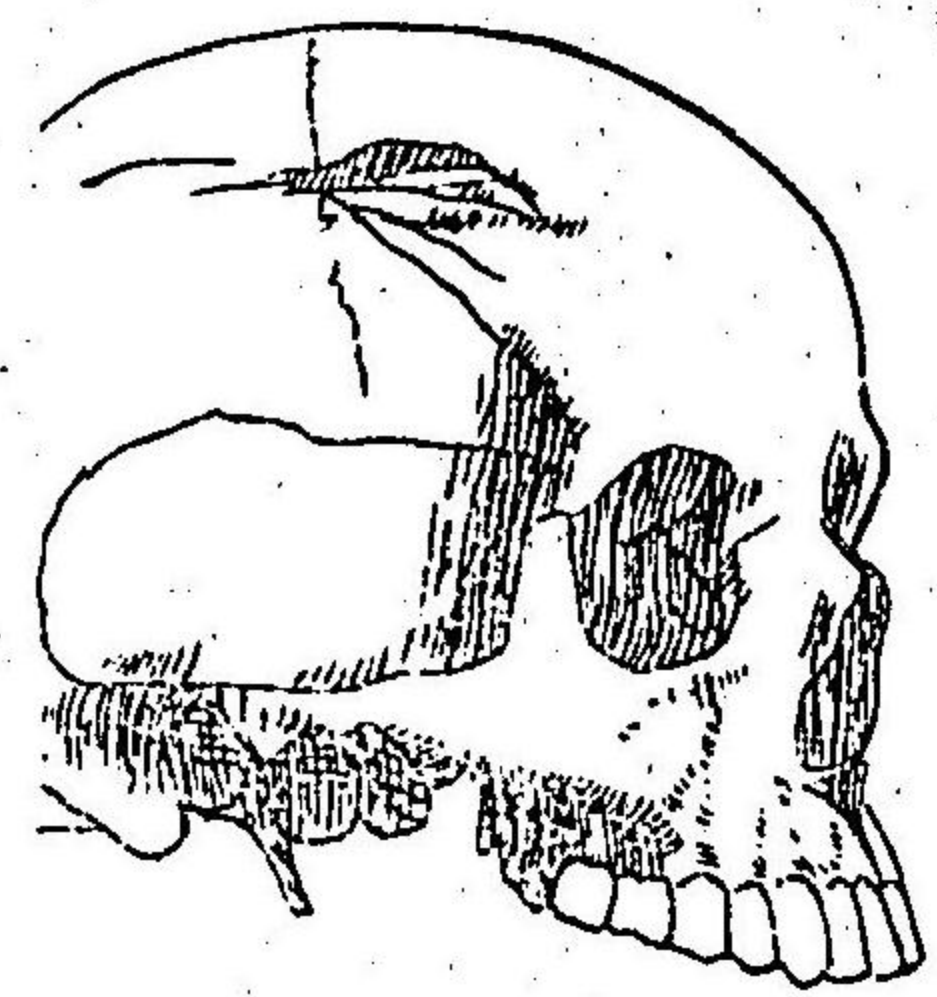
テ陷没スル一更ニ潤キアリ又陷没甚シクシテ

硬腦膜ヲ破爛シ腦質ヲ損傷スル一屢之アリ

頭顱折斷ノ症候及繼症ハ傍發ノ景況ニ關係ス

即チ**第一**震撞ノ大小**第二**腦ヲ壓迫スヘキ骨片

第三圖 頭顱折斷兼陷没被裂症



ノ陷入若クハ内部出血**第三**頭被創傷ノ合併**第**

四部位**第五**爾後發成スル炎症等ニ拘ル

單純折斷兼陷没症ニ在テハ注意シテ剝被ヲ

検査シ以テ之ヲ確定セシトヲ要ス若シ夫レ此

害ヲ受ルルハ一部ニ於テ陷没シ兼テ近隣ニ突

出セル邊緣ヲ發見スヘシ時有テ被下ニ生セル

凝血若クハ他ノ滲出物アリテ銳烈尖緣ノ感覺

ヲ致スアリ但シ此症ニ在テハ指ヲ以テ強壓ス

レハ撓柔ニシテ骨面毫モ自然ノ平面ニ降ラス

且誤定ノ陷没緣ハ却テ塔狀ヲナシ周圍ノ髓面

ヨリ突起スルヲ觀テ以テ之ヲ鑿識スヘシ時有
テハ又不整縫合及ウオルミウス氏骨ヲ誤認シテ
折斷ナルヲ唱フルアリ

前頭骨竇乳頭骨竇若クハ他ノ板障巨大ナル部
位ニ在テ特ニ外壁ノ之陷没スル者ハ必スシモ
腦ノ損傷ヲ傍發スルニ非ス時有テ兩板共ニ巨
大静脈竇内或ハ腦髓半規間ニ陷没シテ腦質ヲ
壓迫スルニ至ラサルコトアリ

療法 單純陷没性折斷症ニシテ壓迫ノ徵候ヲ
呈セス且患者ノ靈氣分明卓實ナレハ攝生ヲ嚴

守シ靜卧ヲ命シ枕ヲ以テ高ク頭部ヲ保護シ冷
水ニ蘸セル布片ヲ貼シ緩下藥ヲ施スヘシ此等
ノ法ヲ施スキハ後來壓迫ノ症候ヲ發セスシテ
恢復シ炎ノ起ルヲ防禦シ得ヘシ稍壓迫ノ症候
ヲ呈スル症ニ在テモ亦同一ノ療法ヲ處スルヲ
宜シトス
小兒ニ在テハ頭顱柔軟至薄ナレハ折斷スルコ
トナクシテ陷没症ヲ發シ得ヘシ此症ハ敢テ惡徵
ヲ發セス多少時間ヲ經ルノ後其骨起テ本位ニ
復スル者トス

複雑折斷

折斷複雑セル者ニ在テハ諸般ノ劇
 徴ヲ發スルキノ外鑿鑽術ヲ施サ、ルヲ以テ通
 則トス但シ其骨粉碎シ碎片腦若クハ腦膜ニ刺
 入スレハ之ヲ擎起セスンハアラス通例單ニ擎
 器ノミヲ以テ之ヲ營ムヲ稱譽スト雖凡骨ノ一
 片、他片内ニ鑿^リ住スルキハ鑿鑽術ヲ以テ細孔ヲ
 作ラサルヲ得ス是レ擎器ヲ用フヘキ隙地ヲ獲
 シカ為ナリ骨片緩鬆ニシテ分離スヘキ片ハ之
 ヲ除クヲ佳トス然レ凡其片密ニ骨膜若クハ硬
 腦膜ニ固着スルキハ強テ之ヲ施スヘカラス

内板折斷

或創傷ニ在テ外板ヲ損スルト大ナ
 ラスト雖凡内板ヲ損スルト却テ太甚シキアリ
 劍ヲ以テ鉛線ニ衝キ銃丸ヲ射入シ火杖ヲ以テ
 撃ツ如キ傷害殊ニ此症ヲ發ススル疑ヲ懷クハ
 ハ注意シテ探子ヲ以テ能ク之ヲ検査シ蒙害ヲ
 確定スレハ鑿鑽術ヲ施シテ腦面ヲ壓逼刺衝ス
 ヘキ骨片ヲ擎起シ或ハ之ヲ除去センコトヲ要ス
 體底折斷 ハ諸種ノ方嚮ニ從テ發ス而シテ其
 最モ多ク發スル者ハ嵒狀骨、鱗狀骨、蝴蝶骨底及
 蝴蝶骨大翼ナリ此症ノ診別ハ下ノ數件ニ據テ

發明シ得ヘシ即チ**第一**創傷ノ本性ニ拘ル蓋シ
 患者頭上ニ墜テ顛頂ニ創傷ト擣爛トヲ着ルト
 雖モ折斷ヲ着サル者ナリ**第二**此症ハ大抵片耳
 ヨリ静脈出血ヲ見ル乃チ其血或ハ板障ヨリ來
 リ或ハ崑狀竇若クハ側竇ヨリ來リ鼓膜ヲ破テ外耳
 ニ逃ル**第三**出血止ムノ後最モ顯著ナル徵候ハ
 腦脊髄液ノ蛛網膜下ヨリ耳ヲ徹シテ流洩スル
 是ナリ其液ハ透明ニシテ熱ニ遇テ凝結シ難ク
 漿液ニ比スレハ蛋白ト塩類トヲ含ムト僅少ナ
 リ此症ハ折裂内聽道ヲ通過シ聽神經并ニ顔面

神經ニ沿行セル蛛網膜管ヲ破綻シ之ニ由テ腦
 脊髄液ヲ遁逃セシムルヲ表スルニ足ル**第四**體
 底ニ沿行シテ出ル所ノ神經ヲ創傷セル諸種ノ
 徵候ヲ發見スヘシ故ニ劇甚ノ耳聾ハ聽神經ノ
 損傷ヲ徵シ顔面諸筋麻痺シテ眼瞼ヲ整合シ得
 ス且ッ口ヲ對側ニ牽引スルハ顔面神經ノ損傷ヲ
 表シ舌ノ半位知覺ヲ喪フハ第五對神經第三枝
 ノ損傷ヲ現シ舌ノ運動ヲ失フハ第九對神經ノ
 損傷ヲ顯シ嚥下機廢絶シ呼吸遲緩鼾鳴スルハ
 第八對神經ノ損傷ヲ示ス故ニ此等ノ神經害ヲ

蒙ルキハ諸孔ヲ徹シテ折斷ノ進行スルヲ識ルニ足ルヘシ第五鼻口ヨリ出血シ眼窩内大ニ溢血ヲ發スル結膜下ノ血斑ニ非スシテ後部者ハ折裂蝴蝶骨、篩骨及前頭骨ヲ横へ進行スルヲ知ルヘシ或症ニ在テ眼窩ノ創傷性跳血囊ヲ繼發シ頸動脈幹ヲ綁紮シテ寛解ヲ獲ル者ナリ右ノ折斷症ハ他ノ折斷症ノ如ク腦質ヲ損害スルヲ劇易アルニ隨テ自ラ其徵候ヲ異ニス而シテ亦豫後之ニ從フ者ナリ即チ痴呆、瞳孔散大、不整、脈數、肌熱、舌乾燥、謔妄等ヲ現スルハ豫後大ニ

危険ナリ然レモ體底ノ折斷ハ往昔論セシ如ク必スシモ死ヲ致スニ限ラス初メ腦ノ損傷ナク且患者下劑ヲ服シ劣食ヲ嚴守シ且充分静息シテ以テ炎ノ發スルヲ防禦スルキハ恢復ヲ獲ヘシ小兒及ヒ少壯ノ人ニ在テハ殊ニ然リトス

腦髓創傷 ワグ、ブレンズ、オズ、デ、ブレンズ、イン

第一 硬腦膜ノ創傷ハ大ニ複雑頭顱折斷ノ危険ヲ増多スル者ナリ蓋シ此症ハ炎ヲ蛛網膜全面ニ傳搬シ且腦墜ヲ發シ易キ性アルニ由ル是ヲ以テ液ヲ探訪スルニ臨テモ適切ニ思慮ヲ回

スニ非サレハ決シテ此膜ヲ穿開スヘカラス

第二 腔竇ノ創傷ハ髓内血液鬱積スルキノ外直ニ大ナル危険ヲ繼發スルヲナシ傍起スル所ノ出血ハ壓逼シテ輒ク之ヲ制黙スヘシ但シ此症ハ患者ヲシテ毒血病ニ罹ラシメ易キ者トス

第三 脳髓創傷ハ刺開ト擣爛トニ拘ラス震撞壓迫炎スルハ偶然發症ナリ為ニ起ル所ノ者ノ他特異顯著ナル症候ヲ傍發スルヲナシ創傷ノ為ニ腦髓ノ一分喪亡スレト別ニ惡症ヲ惹出サ、ル症多ク薄上ニ見ヘタリ
[プロダ]氏ハ或症ニ於テ

通常震撞ニ傍發スル者ヨリモ更ニ大ナル智識錯雜ヲ發シ他症ニ在テハ痙攣性筋抽テ發スルヲ看タリト謂ヘリ

脳内異物ヲ蔵スルキハ危険之ニ倍加ス
[プロダ]氏ハ斯ル異物骨片ナルモ否ラサルモ施術却テ刺衝傷害ヲ增多スルキハ之ヲ除クヘカラサルヲ説グト雖ト外療諸家ハ速ニ之ヲ除カントヲ稱譽スル者多シトス但シ此術ヲ施スニハ大ニ謹慎ヲ加ヘテ障碍ヲ致スコカ所及僅少ナラントヲ要ス

此症ノ療法ハ發炎ヲ防禦シ且腦墜ヲ起サスシ
テ創面ニ瘻痕ヲ生セシムルニ在リ

腦墜

「ヘルニエ、セレブリ」

頭顱ノ一分ヲ除去スレハ腦質其竅ヨリ凸出シ
圓瘤ノ形狀ヲナス者多シ之ヲ名ケテ腦墜或ハ
腦菌ト謂フゴスリ^氏ハ此症ニ二種アルヲ説
ケリ即チ其一ハ創傷後二日内ニ起ル者ニシテ
其瘤凝結セル血液ヨリ成リ腦ノ表面ニ出血シ
テ以テ之ヲ發ス此症ハ謔妄ト腦炎トヲ發シ大
概死ヲ致ス者トス療法ハ表面ト等シク其瘤ヲ

剝除シ血液ヲシテ自在ニ流洩セシムルヲ最モ
佳トス其二ハ淋瀝及血液ヲ以テ浸潤セル腦質
ヨリ成ル者ナリ硬腦膜尚完ケレハ瘤腫絶ヘス
之ヲ壓逼シテ死壞セシメ而シテ後^チ膿竅ヨリ凸
出ス其腫増大スルニ隨テ通過セル骨竅ノ為ニ
絞榨セラレ其質自ラ壞廢ス但シ腦質及菌狀肉
牙^トナ新ニ發成シテ復同一ノ病機ヲ遂ケ患者
終ニ刺衝ニ由テ以テ大限ニ臻ル

療法

後症ノ療
法ナリ

オチス^氏曰余曾テ砲傷ニ由テ

頭顱折斷シ兼テ硬腦膜及腦質ノ持爛ヲ以テ夾

雜セル腦墜患者十八症ヲ歴驗セシニ就中四症ハ技術ヲ以テ凸出セル菌狀塊ヲ管理スルナクシテ回復ヲ獲セシメタリ即チ其症ニ於テ瘤塊ハ逐次収縮シテ肉牙ヲ被覆シ終ニ瘢痕ヲ形成セリ繃帶ト壓迫トヲ施セシ諸症ニ在テハ下チ頭腦ノ抑鬱ヲ苦ミ繼テ痴呆昏睡ヲ増設セリ其腫ヲ腦ノ平面ヨリ截除セル諸症ニ在テハ常ニ此法復下チ脱出シテ患者刺衝ノ為ニ命ヲ致シタリト暴露セル硬腦膜或ハ軟腦膜ヨリ發生スル菌狀肉牙ハ本真ノ腦墜ヨリ區別セスンハア

ラス而シテ又其症ハ屢硝酸銀ヲ貼シテ救療スルヲ最モ良トス

創傷性腦髓炎

トラウマチック、インフレーション、オプゼ、ブレイン

講解

腦髓炎并ニ腦膜炎ハ創後七日以内ニ在テハ發見スルコト罕ニシテ屢三週内ニ之ヲ發セス或ハ尚久ク延遲スルアリ症候及豫後ハ種ヤ一定セス乃チ時有テハ其症急卒劇甚ニシテ忽チ荒蕪性化膿ヲ致ス者アリ時有テハ又其症緩慢狡猾ニシテ危險ノ昏睡若クハ麻痺不遂ニ由テ頻ニ徵候ヲ發顯スルニ迄ルマテハ之ヲ覺ラ

サル者アリ

症候 第一期患者頭内ニ緊張ト疼痛トヲ覺ヘ
 温暖運動及ヒ精神或ハ身軀ノ興奮ヲ發起スル
 諸因ニ遇テ其症増劇シ兼テ不好ナル衰憊感激
 意思混亂、脉數、睡眠障碍、惡心及食欲缺損、顔色鮮
 紅蒼白交替等ヲ發ス**第二期**右ノ徵候一二日ヲ
 經過スレハ劇性戰慄ヲ發シ繼テ肌膚熱灼ヲ現
 ス脉ハ硬ニシテ數、頸動脈并ニ頸顫動脈劇ク搏
 動シ頭痛忍ヒ難ク且跳性ヲ呈ス瞳孔ハ牽縮シ
 眼ハ光ノ刺衝ニ堪ヘス耳ハ響ノ刺衝ニ耐ヘサ

ルニ至ル舌ハ乾燥シ腸ハ頑然秘閉シ胃ハ屢乾
 嘔シテ悉ク諸物ヲ返戻ス斯ル徵候ノ他劇甚ノ
 譫妄若クハ搐搦時々起リ或ハ又昏睡ヲ發ス右
 ノ症候寛解ヲ得ザレハ乍チ**第二期**ニ移ル乃チ
 脉其力ヲ失ヒ或ハ緩徐抑制シ或ハ大ニ疾數ス
 斜視、虛性譫妄、搐搦若クハ不遂、隨ヒ發シテ速ニ大限
 ニ臻ラシム戰慄、斜視、繼發ス、瞳孔散大、呼氣軒鳴、昏睡
 及不遂ハ化膿ノ徵候ナリトス
 傷害ヲ蒙フル部ニ創傷ヲ存スレハ創面ノ紅色
 ト肉牙發生トヲ失ヒ蒼白軟鬆玻璃狀ヲナシ痛

甚シク稀液此ヨリ漏泄ス包裹セル絮布ハ創面ノ諸部ニ粘着シ骨膜ハ骨ニ固着セス邊緣ヲ距ルト幾許間自ラ分離ス而シテ骨質ハ白色乾燥シ且血虚トナル若シ創傷ヲ存セザレハ蒙患部ニ當テ頭被ハ膨脹セル定局遲鈍性ノ瘤腫ヲ現シ之ヲ切開スレハ骨膜分離シテ組織漿液ヲ以テ浸潤スルヲ見ル硬腦膜ヲ暴露スレハ初メ暗赤腐肉様ノ形質ニシテ膠様物ヲ塗布スレバ後更ニ一種ノ物質ヲ以テ被覆ス

屍骸解觀

病的發頭ノ多ク見ル所ノ者ハ板障

内ノ化膿、靜脉竇ノ血塊、硬腦膜及蛛網膜ノ遊離面ニ淡黄或ハ淡綠淋瀝ノ滲出、此滲出ハ時有テ一分或ハ全ク膿ニ變ス蛛網膜下ニモ亦同一ハ滲出アリテ腦溝ニ達シ之ヲ切レハ恰モ腦質内ニアル如ク諸腦室ノ漿液滲出、大脳或小脳ハ中位ノ軟化等ナリ

豫後

抑制ニ由テ速ニ之ヲ寛解スルニ非サルカ或ハ既ニ第二期ニ遷ルルハ豫後頗ル險惡ナリ

療法

創傷後炎ノ發スルヲ防禦スルハ精神并ニ身軀ヲ充分靜養シ助クルニ注意シテ莫爾非

重ヲ採用スルト自在ニ下劑ヲ服シ適宜ニ劣食
ヲ守リ頭上ニ冷罨法ヲ用フルトニ関ル者ナリ
最初ノ徵候ハ瀉血若クハ蟬鍼ヲ施シ剃頭ニ冷
罨法ヲ行ヒ兼テ下劑ヲ處シテ以テ之ヲ制剋セ
スンハアラス抑制ニ関セス右件ノ徵候頑然留
滯スルニ由テ表示セル如ク滲出ノ虞アルキハ
系躰ヲ感激スルニ足ルヘキ水銀劑ヲ與フルヲ
良トス即チ六時毎ニ加魯茂兒ニ以テ投シ項部
ニ發泡膏ヲ貼シ足脚ニ效子糊劑ヲ施シ天列並
底那灌腸法ヲ行フ等ヲ然リトス壓迫ノ徵候ニ

身躰對側ノ麻痺 創瘍ノ景況等ニ由テ化膿ヲ確
不遂ヲ最トス 定スルキハ 髌鑽術ヲ以テ最後ノ妙術トス 髌鑽
術ハ頗ル大ナランヲ要ス而シテ硬腦膜ト頭
顱トノ間ニ病的物ヲ存スレハ此術ニ由テ須ク
寛解ヲ得ヘシ

腦髓膿瘡

「エグゼン、イン、
ゼ、ブレイン」

此病ハ創傷ノ最モ遠キ繼症ニシテ恐クハ數年
間起ルヲナシ徵候ハ甚々暗迷狡猾ナリ乃チ時
々頭痛シテ全身健力損亡シ記憶并ニ他ノ靈慧
減少シ脉數ニシテ舌苔ヲ被ヒ視機聽機共ニ錯

乖シ緊迫或ハ頭被寒冷或ハ四肢ヲ以テ匍匐ス
ルヲ兼テ倦憊如キ感覺ヲ致ス等最モ多ク見ル所
ナリ此等ノ症候下チ急卒ノ搐搦或ハ麻痺ヲ繼
護シ患者直ニ死ヲ致ス者トス但シ罕ニハ暫時
尚生存スル者アリ

療法

發泡或ハ串線下藥定規ノ攝生諸種ノ精
神興奮并ニ身軀興奮ヲ避ル諸件ハ斯ル病患ヲ
察定スルキニ施シテ最モ佳ナリトス麻痺不遂
并ニ他ノ顯著ナル徵候ヲ發スル後ハ發泡膏ヲ
貼シ脉強實ニシテ頭内疼痛或ハ熱灼スルキハ

蟬鍼ヲ施シ又下劑灌腸劑ヲ施スニ宜シ但シ患
者ハ其際兼テ滋養物及衝動藥ヲ與ヘテ軀力ヲ
保護セシムルハアラス安没尼亞規尼亞滋養食物
等最モ良驗アリ

瘰癧

カモールス

第一

頭被瘰癧ハ大抵皮膚囊腫或ハ脉管瘰癧
ナリ

第二

骨質瘰癧ハ象牙質ノ腫ナル者多シ眼窩
ノ近傍ニ生シテ眼ヲ妨碍スル時カ或ハ甚シク
容貌ヲ醜惡ナラシムルキハ之ヲ除去セスンハ

アラス

第三 頭顱内瘤腫ノ專ラ外科ニ関カル者ハ通例纖維成形物或ハ軟性癌腫ナリ此腫ハ骨或ハ膜ヨリ生シテ頭顱ヲ穿開ス爾餘ノ膨大物例之ハ跳血囊、囊腫ノ如キモ初間同一ノ徵候ヲ發ス早發ノ徵候ハ劇性經久ニシテ屢反歸スル頭痛ナク爾後隨テ壓迫ノ徵候ヲ繼發ス其徵ハ即チ逐次増加スル靈氣衰弱、四肢麻痺ノ境遇ヲナス時有テ急襲ノ半身不遂ヲ發シ患者之カ為ニ乍チ死ヲ致スアリ若シ久ク保命スルアレハ發成

物隨テ外方ニ向ヒ頭顱ヲ穿テ柔軟細葉瘤腫ノ着ヲナス注意シテ之ヲ檢訪スレハ二種ノ跳動ヲ覈明ス即チ其一ハ動脈搏動ニ符合シ其二ハ呼吸ニ関セル腦髓昇降ト一致ス此腫ハ側方ニ動搖シ得スト雖モ早期ニ在テハ押テ顱内ニ反戾セシムヘシ之ヲ反戾スルキハ乍チ腦髓壓迫ノ徵候ヲ發シ復突出セシムレハ其徵隨テ消滅スル者トス

療法

疑惑ヲ抱クキハ腐蝕性昇汞或ハ沃化剝篤亞叟母ヲ施シ爾餘ハ徵候ヲ制點寛解スルニ

宜シ刀ヲ以テ管理スルハ頗ル危険ニシテ大概死ヲ致ス者トス

背脊諸病及創傷編第八

脊椎側方彎曲

ラテラール、カルヴァミア、オブスパイン

骨、韌帶及筋ノ衰弱ヨリ起ル所ノ側方彎曲ハ常ニ發見スル症ニシテ十歳乃至十六歳ノ女子ニ於テ最モ多シトス初メ目繫スル所ノ事實ハ一肩ノ突出或ハ胸懐ノ一側突出或ハ一肩ノ高起最モ多ク右ナリ之ヲ検査スレハ脊椎ハ以太利

國字ヨリ如ク彎曲シ兼テ稍長軸上ニ撚轉スルヲ見ル右肩并ニ右胸ハ非常ニ高ク且圓鑿ス而ルニ對側ハ却テ陷没シテ窩ヲナシ左膝ハ同法ニ據テ突出シ右側ノ腰ハ内方ニ彎曲ス

原因

此病ハ身軀ノ一側ヲ仕役スルト他側ニ過越スル所ノ職業或ハ身軀位置ニ由テ起ル者ナリ左膝ヲ稍彎曲シ右脚上ニ立ツ如キ習慣殊ニ此弊アリ此習慣ハ久立スル人右ノ方法ニ據テ骨盤ノ左側擲出シ右肩隨テ揚ル書寫或ハ穿鍼間ニ坐スル如ク一側ニ偏倚セル不好ノ位置

ハ亦此病ノ原因ヲナス爰ニ又健康ナル成人ニ在テ撓轉ヲ起スヘキ景況アリ乃チ一脚ハ他脚ヨリ短ク或ハ木脚上ニ行歩スル人ヲ然リトス一側ニ憑レル位置ノ撓轉ヲ起スヘキ原理ハ下ノ條件ヲ蓄フレハ之ヲ覺ルニ足ルヘシ乃チ脊椎間躰ハ壓搾スベキ者ニシテ中形ノ成人終日直立セル後ハ大抵長サ一應ヲ喪フ程ナル者ナリ脊椎間躰ノ合聚縱徑ハ成人ニ在テ三八七五應ナレハ壓搾ニ由テ大概其四分一ヲ損失ス而シテ此短縮ハ數時間ノ休歇ヲ得ルニ非サレハ

恢復セサル者トス但シ身躰全重日々脊椎上ニ墜ルテ不等ナルキハ脊椎一側ハ他側ニ較フレハ過多ノ壓搾ヲ受ルテ自ラ彰ナリ而シテ其躰ノ彈力減損スレハ筋及靱帶亦自ラ衰弱シテ骨質軟鬆トナリ其人幼穉ニシテ新鮮空氣善良食物實性運動等缺乏スレハ斯ル撓轉遂ニ經常ノ所患ヲナスニ至ル

佝僂彎曲

爰ニ衰弱ヨリ發スル彎曲ノ一形アリ其症ハ主ニ下等ノ兒ニ於テ見ル者ニシテ常ニ佝僂病ニ由テ起ル此症ハ患者全身佝僂狀ヲ

ナシ四肢亦撚轉ヲ現シ且脊椎單ニ側方ニ彎曲
セス直ニ前方ト後方トニ彎屈スルヲ以テ之ヲ
識定シ得ヘシ彎曲ノ部位ハ背ノ上部ニ在ル者
トス

療法

第二最主最要ノ方法ハ筋骨ヲ强健ニス

ルニ在リ善良ノ食物海上空氣鋼鐵肝油燐酸加
爾基洒浴法毎朝冷塩水ヲ以テ背上ヲ注洗スル
法柔軟羽褥ニ代ルニ硬褥ヲ用フル法早起緊密
慣坐ノ事業ヲ禁止スル等之カ魁トス第三背
脊衰弱スレハ決シテ重物ヲ負擔セシムルヲ勿

レ而シテ患者ハ躰カノ許可スル^的戶外ニ運動
セシメ休歇スレハ床上或ハ適宜ノ硬榻上ニ卧
ヒシハ端坐直立ハ必ス之ヲ禁ス第三鞦韆運動
頗ル有益ナリ是レ左手ヲ多ク動搖セシムルノ
利アルニ由ル第四劇症ニ在テハ器械的ノ輔持
ヲ要ス即チ此器ヲ用フル最良法ハ圓形ノ鐵帶
ヲ將リ骨盤ノ周圍ニ^扣住シ復此ニ倚杖ヲ附着
シ之ニ由テ陷側ノ腋ヲ維持シ以テ漸々擎起セ
シメ胸ノ突側上ニハ別ニ濶帶ヲ通過シ推テ其
部ヲ適位ニ復セシム記者斯ル患者ニ適ヒル一

異ノ倚子ヲ發明セリ即チ其形ハ兩肩ニ支柱ヲ
 設ケ之ニ由テ身軀ヲ同一ノ平面ニ保チ且同一
 ノ鉛直平面ニ護ルヲ得セシム而ルニ身軀ノ動
 搖ハ前方後方俱ニ自在ナルヘシ

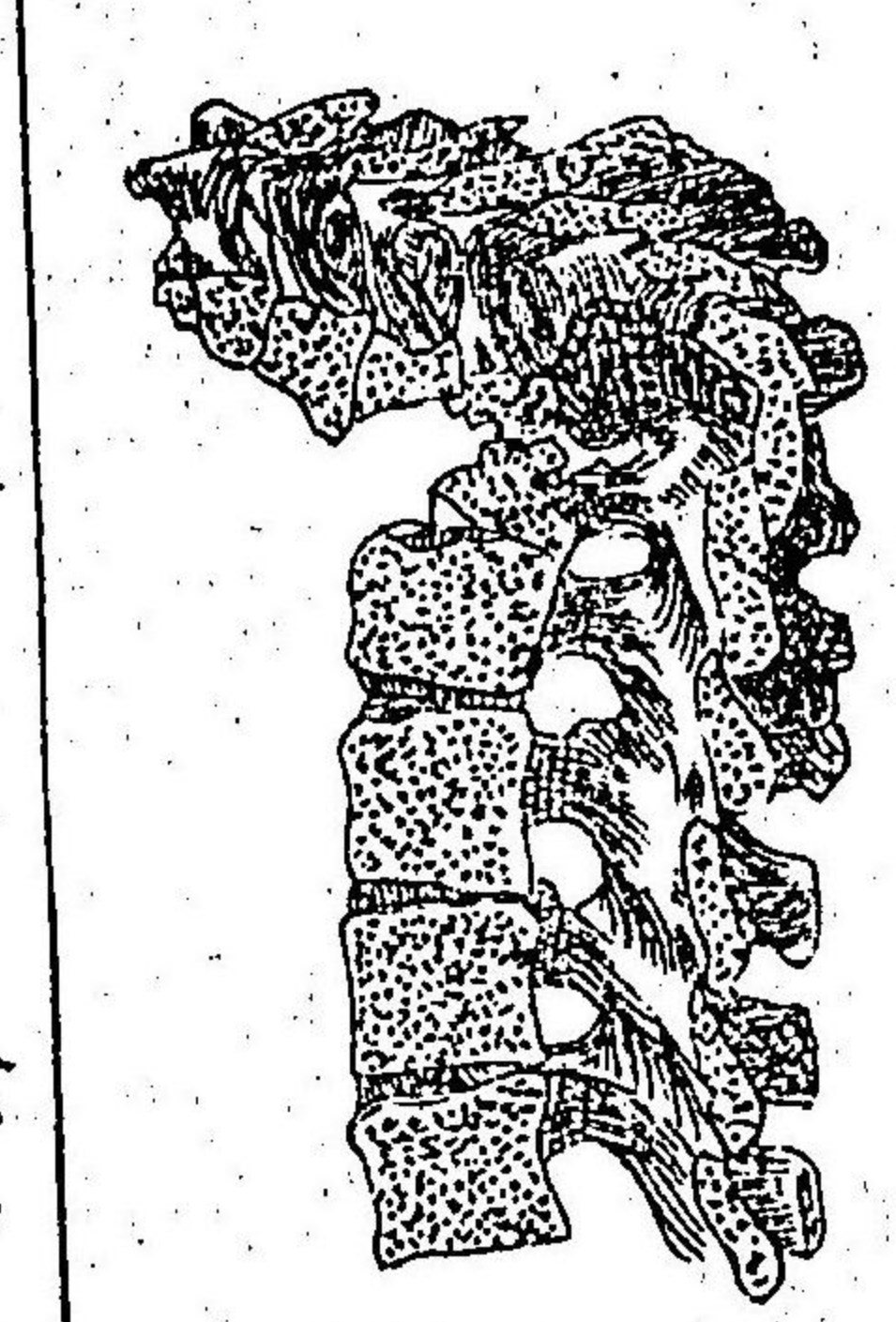
脊椎有角彎屈

「エ」^レギュラトル、カルダチエ
 「ア」^レオグ、スパイン

有角彎屈ハ脊椎軀ノ軟化、吸収、腐壞ニ由テ起ル
 所ノ症ニシテ概子腺病質ノ小兒或ハ成人ヲ侵
 ス者ナリ此症ハ通例下肢ノ衰弱厥冷倦怠及ヒ
 運動難渋、如キ脊髓刺衝ヲ表ス、一キ徵候ヲ以
 テ叔メ繼テ下肢ノ筋抽擧急ヲ發シ隨テ不遂ヲ

起ス腸ハ秘閉シ時有テ尿通困難シ時有テ尿ヲ
 停メ難ク尿色ハ大概蒼白ニシテ亞爾加里性ナ
 リ小兒ニ在テハ背部疼痛或ハテレダ子スヲ
 惱ム、罕ナリト雖モ患者若シ成人ナレハ概子
 此部ニ鈍痛ヲ發シ運動ニ由テ増重ス兼テ又壓
 スレハ大ニテンダ子スヲ發シ指節ヲ以テ敏
 ク患部ヲ打テハ腐齒症ニ發セル如キ一種厭惡
 ノ感覺ヲ致ス者トス患者自ラ急ニ偃卧スレハ
 大ニ困若ヲ發ス病患若シ脊椎ニ在レハ胸部緊
 張ト呼吸困難トヲ發シ頸椎ニ在レハ隻手或ハ

両手麻痺シ且頭ヲ支柱
シ難ク逍遙スレハ患者
自ラ手ヲ以テ己カ頭ヲ
固持ス病勢愈進歩スル
ニ隨テ軀幹前方ニ桄屈



第二十二圖

シ蒙患脊椎ノ棘狀突起後方ニ突出シテ甚シキ
畸形ヲナス又慢性腺病種属ノ膿瘡ヲ生シ之ニ
由テ全身ノ紊亂ヲ將來シ兼テ勞熱ヲ護ス
繼發症 第一善良ノ症ニ在テハ病骨陷テ動搖
ヲ廢スルヲ猶關節軟骨ノ膿潰後ニ於テ發スル

者ノゴトシ膿瘡ハ充塞シ或ハ蓄物吸収セラレ
二年若クハ三年ニシテ患者多少ノ畸形ヲ遺シ
此畸形ハ不恢復ス**第二**險惡ノ症ニ在テハ蒙患
脊椎ノ二三破碎シ脊髓ヲ搾爛シテ死ヲ致シ或
ハ牙狀突起其韌帶ノ膿潰スルカ為ニ滑脱シ或
ハ膿瘡骨髓内ニ破裂シ或ハ其瘡胸膜内若クハ
腹膜内ニ潰破シ以テ命ヲ終フアリ但シ腰部膿
瘡ヲ生シ潰破シテ緩徐ノ刺衝ト消耗トニ由テ
鬼録ニ上ル者更ニ多シトス

識別 此病ヲ喜斯的里亞ト混同スルヲ勿レ又

之ヲ衰弱ニ由テ起ル所ノ撚轉ヨリ區別セン
ヲ要ス識別ノ要件ハ本症ニ在テハ彎屈銳裂有
角ナリト雖モ撚轉症ニ在テハ緩徐圓整シ大抵
全椎ヲ侵ス者ナリ

療法

〔第一〕平位ニ靜息スルヲ最モ宜シトス但
シ患者ニ仰卧ヲ命スヘカラス又脊椎ヲ直伸ス
ヘキ方便ヲ用ヒシムルヲ勿レ是等ハ蒙患脊椎
ノ剩餘ヲシテ相俱ニ併合セシメ得サルヲ以テ
特ニ自然恢復機ヲ障碍スルノミナレハナリ
骨片ヲ含ミ頭ヨリ脛ニ達スル繃帶ヲ施セハ軀

幹ヲ充分安靜ニ保護スヘキ妙效ヲ奏ス〔第二〕脊
髓刺衝發頭スレハ蒙患脊椎ナル棘狀突起ノ片
側ニ腐蝕藥ヲ以テ打膿法ヲ施シ絶ヘス披開セ
シムルヲ宜シトス但シ腺病性症ニ在テハ此法
効ヲ奏セス時々發頭スル疼痛或ハテンダー子
スハ蟻鍼ヲ貼シテ之ヲ寛解スヘシ〔第三〕全身保
護法モ亦兼施セスンハアラス良善ノ食物、肝油、
薩爾沙根、燐酸鐵或ハ燐酸、幾那皮加加爾基水、鋼
鐵及ヒ他ノ強壯諸藥及變質諸藥腺病ニ施用ス
ル法ニ擬スヘシ
等最モ卓驗アリ〔第四〕恢復ニ赴ク時ニ當テハ

器械的支柱法頗ル切要ナリ

腰部膿瘡

コムバール、エブセツ

腰部膿瘡ハ通例右ニ論載セル脊椎病患ヨリ起ル所ノ膿瘡ヲ謂フ者ナリ但シ斯ル病患ナクシテ全身衰弱及ヒ他ノ原因ニ遇テ同地ニ之ヲ發シ得ヘシ此病諸種ノ筋、莖膜トノ連合脊椎大神經トノ關係ヲ考察スレハ此膿瘡ノ通過セル行路種々アルヲ自ラ彰明ナリ乃チ時有テハ膿瘡背部ヲ指シ下低ナレハ腰時有テハ害物腹筋間ニ經行シテ腹壁ノ一部ニ停リ時有テハ腰筋ノ

莖内ニ入り前股神經ノ路ニ沿テ莖内ヲ下リハポルト氏韌帶下ニ停リ患者卧スレハ減少或ハ消滅シ咳嗽スレハ激動ヲ傳達スル瘤腫ヲナス是ヲ名ケテ腰筋膿瘡ト謂フ稀有ノ症ニ在テハハポルト氏韌帶下ニ違セス腰筋ノ部位ニ當テ楕圓ノ瘤腫ヲ成シ腹壁ヲ徹シテ感得スレシ他症ニ在テハ彌テ股ニ降り股靜脈ノ外側或ハ前面ニ違ス時有テハ低ク降テ膝ニ至リ時有テハ薦骨坐骨縁ヲ後方ニ過テ尻ニ臻リ時有テハ膀胱或ハ直腸ヨリ蓄物ヲ排洩スルアリスタ

ンレイ氏ハ腰筋膿瘡ト腸骨膿瘡トノ鑑別ヲ指
明セリ後症ハ腹膜ト腸骨莢膜或ハ同莢膜ト腸
骨筋間ノ蜂窠織内ニ病的物ノ鬱積スル者ナリ
此症ハ率子感冒拉傷或ハ打撲ニ由テ起リ或ハ
全身衰弱ニ因テ發ス時有テハ脊椎病患ヨリ來
ルアリ但シ後因ニ在テハ腰筋膿瘡ノ如ク整然
相關係スル者ニ非ス此症ハ大概成人ヲ侵シ屢
産後ノ婦人ヲ襲フ通例腸骨ノ前上棘ノ近隣
一バルト氏韌帶上ニ位シ股ヲ展張スルノ難
ハ腰筋膿瘡ニ在テハ常ニ見ルト雖氏此症ニ在

テハ全ク缺如セリ凡テ疑似決シ難キ症ニ臨ン
テハ脊椎病患腰筋ノ強硬病側ノ脚ヲ跳動スル
難渋足趾ヲ内方ニ轉スル困苦等ノ確證ヲ搜索
セスンハアラス

療法

蓄物ヲ吸収セシメ健康ヲ保護シ脊椎病
患ヲ改良スルヲ最主ノ標楮トス瘤腫膨大シテ
右ノ方法ヲ施スモ尚破裂ノ形勢アレハ巨大慢
性膿瘡中論載セル法ニ擬シテ之ヲ療セスンハ
アラス

急性或次急性骨髓炎

「アキユート、オア、ソ、アキユート、インフレ
ム、メー、シ、ン、オ、グ、ゼ、ス、パ、イ、ナ、ル、コ、ル、ド」

此病ハ打撲、拗振若クハ他ノ創傷ニ由テ起リ急
 性、痺麻質斯ノ際發ス加之屢、亦農夫、嫖人ノ如ク
 甚シク寒冷濕潤ニ露接スル人ヲ侵ス者ナリ此
 病ハ熱帶地方ニ多ク見ル所ニシテベリベリ脚氣
 ト名クル特異病患ノ一形ヲナス發熱、劇性背痛
 全整、兩對不遂、直腸及膀胱ヲ主宰スル力勢ノ損
 亡等此病ノ徵候ナリ療法ハ蟻鍼若クハ口ヲ侵
 スニ足ル程ノ加魯蔑兒、爾後發泡及温浴等ニ由
 テ成ル次急性及慢性症ニ在テハ沃化、刺篤亞叟
 母ヲ與ヘ尿ノ景況ヲ窺テ格爾夫、鳩護或ハ亞爾

加里劑ヲ投シ或ハ又過益化汞加幾那皮丁幾ヲ
 處ルヲ宜シトス

脊椎披裂

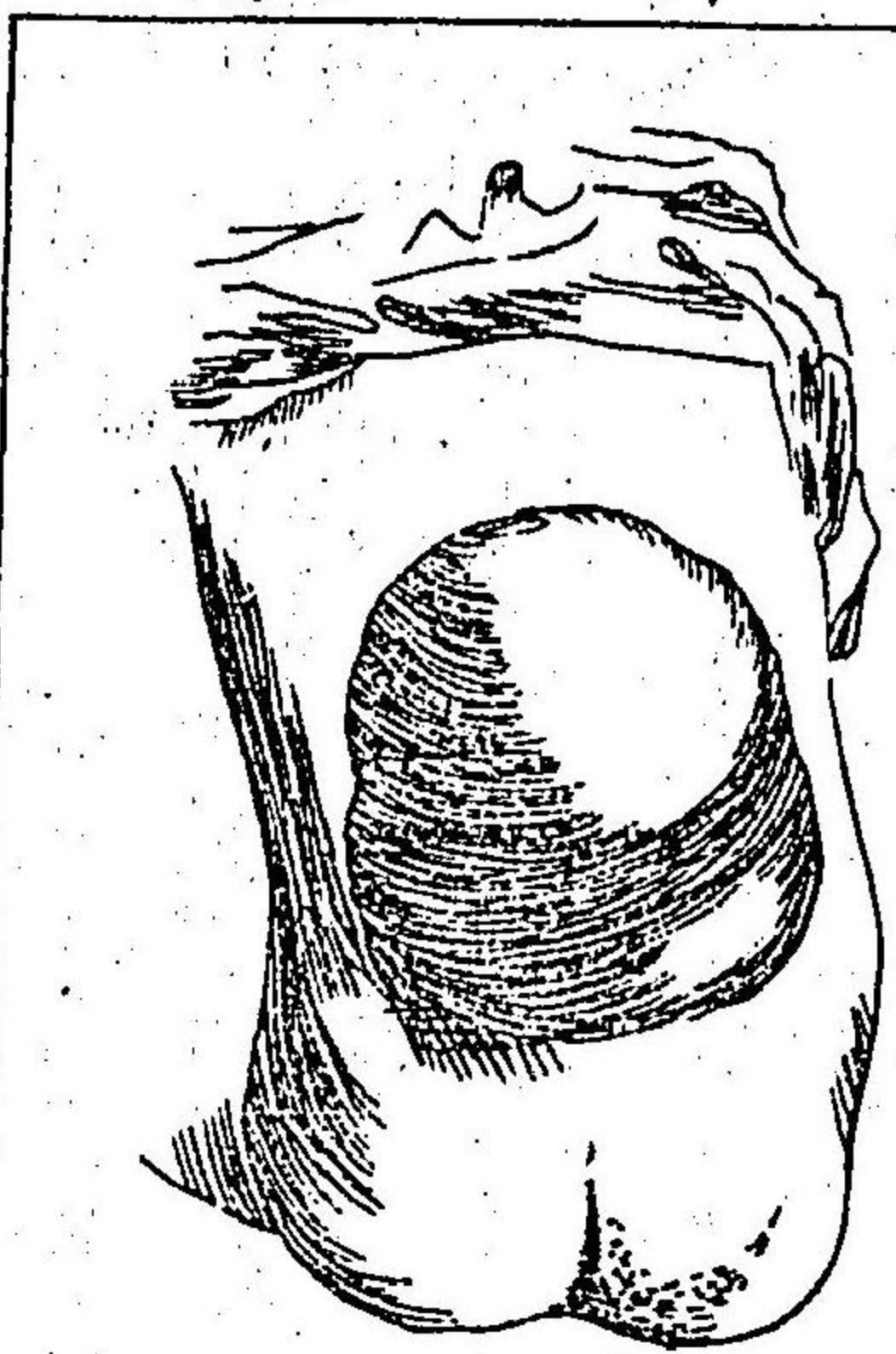
「ハ」スピナ、ビフガ、
「イ」ドロラチ、
「ス」又

脊椎披裂ハ脊椎某片ノ棘狀突起及椎板披裂或
 ハ不給スル所ノ病患ナリ脊椎膜ハ尋常ノ支柱
 ヲ失ヒ蛛網膜下液其液又非常ノ量ニノ壓勢ノ
 為ニ逼ラレ延展膨脹シテ背ノ中線ニ方テ波動
 性瘤腫ヲ成ス

病理

斯ル病患ハ胚胎ノ早期ニ於テ其源ヲナ
 ス者ニシテ或脊椎概子腰推及薦骨ニアリノ神經弓發育ノ

障碍ヲ蒙リ以テ成ル解
 觀スレハ脊椎膜ノ單ニ
 展張スルノミナラス神
 經亦囊ト重要ノ關係ヲ
 持スルヲ見ル乃チ其囊
 ハ通常脊髓末端以下馬
 尾神經ノ枝別ヲ被覆スル軟脊髓膜及ヒ内臟的
 蛛網膜皺襞ノ延展シテ成ル者ナリ
 瘤内含ム所ノ液ハ明亮清澄ナリ其内塩化曹胃
 母ヲ含ス又腦脊髓液ノ如ク概子糖ノ痕跡ヲ存



第二十三圖

ス

轉歸

脊椎披裂ニ由テ生スル瘤腫ノ大サ一ナ
 ラス概子^ト綴^ト難^ト鄒^ト大ヨリ成人頭大マテノ差異
 アリ其被或ハ厚ク緻密ノ表皮ヲ以テ覆ヒ或ハ
 至薄透明ナルアリ或症ニ在テハ娩産ノ際其瘤
 裂開シ他症ニ在テハ數月數年間生存スル後非
 常ニ展張シ遂ニ破綻シテ刺衝ノ為ニ患者速ニ
 死ヲ致スアリ稀有ノ症ニ在テハ畸形ノ困苦ヲ
 受ルヲナク尋常ノ時限ヲ經過スルアリ時有時
 ハ此症天稟ノ頭水ヲ合併シ兼テ播推脚^ト疴^ト名^ト足^トヲ

設スルアリ又時有テ兩脚多少麻痺シ小便失禁
スルアリ此徵候ハ脊髓及ヒ其神經ヲ荒蕪壓迫
シ然ルニ他症ニ在テハ又瘤腫壓搾ヲ蒙リ炎ヲ
設スルニ非サレハ絶テ斯ル淹悶ヲ起サ、ル
アリ

療法

脊椎披裂ヲ療スルニ方テハ先瘤腫ノ大
小覆被ノ景況ヲ察シテ是非ヲ定メスソハアラ
ス其腫頗ル大ニシテ覆被發炎膿潰スルカ或ハ
椎骨多分虧缺スルト見ユルキハ施術療法毫モ
效ヲ奏スルコトナシ但シ其兒他ハ强健ニシテ瘤

腫小サク健皮ヲ以テ之ヲ被ヒ壓スルモ疼痛淹
悶輕微ナルヲハ斯ル病患ヲ寛解シ畸形ヲ救治
ス、キ方計ヲ運サスンハアラス

世醫ハ瘤腫ヲ截除シテ創縁ヲ縫合シ或ハ結紮
術ヲ以テ療セシテ常ニ多ク瘻所ナリ但シ此
等ノ術ヲ施セハ空氣竄入シテ脊髓膜炎及ヒ搐
搦ヲ發シ患者ヲシテ死ニ陥リ易カラシム故ニ
總テ瘤腫ヲ截除スル如キ技術ヲ戒慎スルヲ以
テ一定ノ法則トス刺開モ亦沃顛溶液ヲ注入ス
ルト否ラサルトニ拘ハラス頗ル危険ノ療法ニ

シテ乍ナ死亡ヲ繼起スル者ナリ是故ニ最好ノ療法ト稱スル者ハ中空ノ腸墜帶若シハ他ノ類似器械ヲ採用シテ適當ノ支柱ヲ施シ滲出ノ歸向ハ一部ノ自然支柱缺ルキヲ制黙スルニ在ルノ腫起速ニ増大シ醫家刺開ノ効驗ヲ試ント欲レハ切ニ之ツト氏ノ定規ヲ熟察シ後之ヲ施サスルハアラス即チ第二中線ニ沿テ瘤腫ヲ刺開スルヲ勿レ薦骨部ニ於テハ殊ニ然リ蓋シ其理ハ此處ニ在テハ脊髓及ヒ其神經囊ト相關係スレハナリ故ニ刺開ハ囊ノ一側ニ施シ且下部ニ

於テシ神經枝列ヲ損傷スルノ危險ヲ減セシムヘン第二器械ハ鍼或ハ細小套管鍼ヲ用ヒスンハアラス若シランセツトヲ用フレハ瘤腫ノ空窪中ニ含ム所ノ貴要部ヲ損傷スルノ危難アレハナリ

刺開後ハ繃帶ニ由テ適當ノ支柱ヲ施ス事件ニ拘テ大ニ意ヲ注カスンハアラス

脊椎癌腫

カシカル、オグゼ、スパイナル、コルムン

癌腫ニ罹レル患者脊椎ノ或部ニ當テ劇性連續ノ疼痛ヲ發シ神經官能多少障碍ヲ蒙リ且感得

スヘキ瘤腫ヲ發見スレハ或ハ是レ病的發成物
脊椎内若クハ其近傍ニ沈底スルナルヘシ

脊椎脱較及折斷

「サスロケーシユン、エン、ド、フラクチュール、
オズゼ、スパイン」

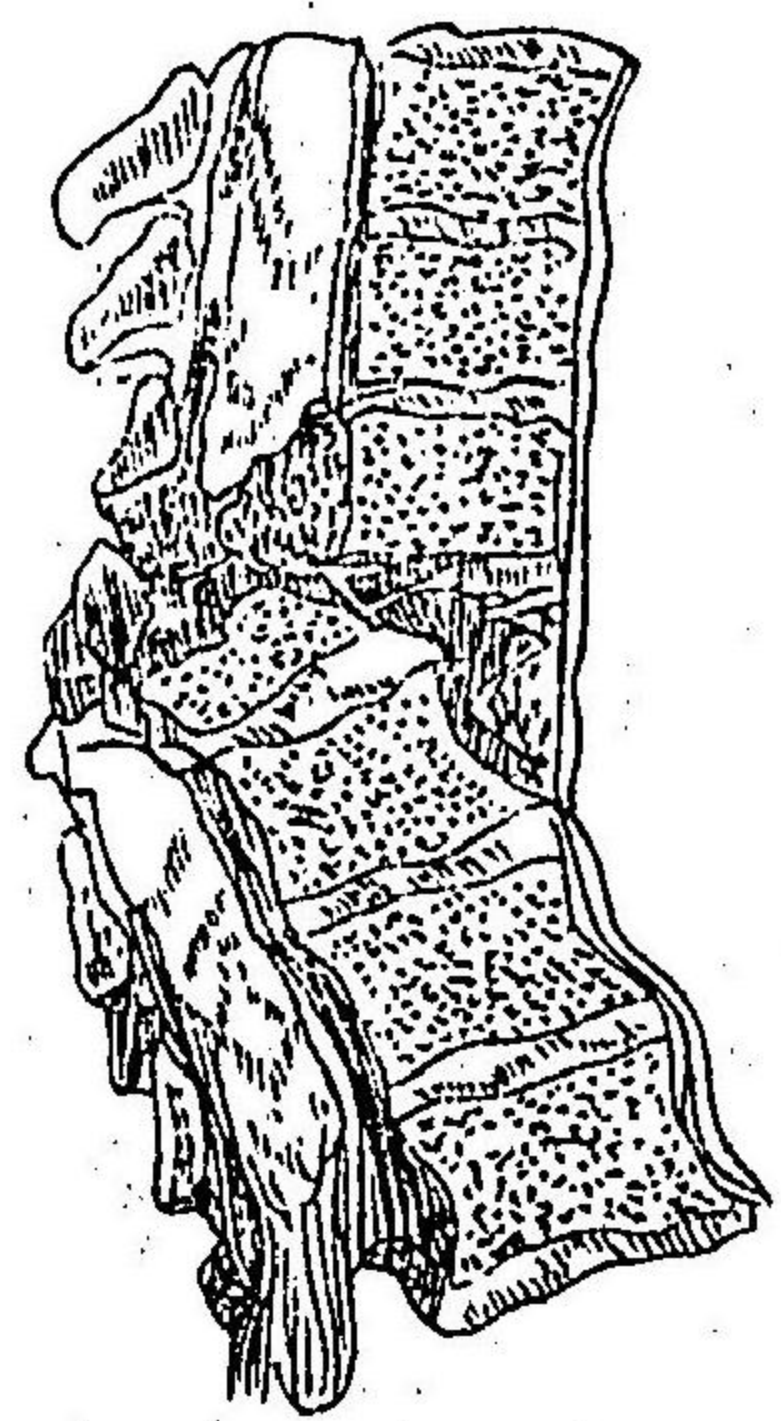
脊椎脱較ハ頸部ニ於ルノ他常ニ見ルノ罕ナリ
ト雖氏然レ氏偶折斷ヲ合併セシテ腰部及ヒ
背部ニ發スルノ之ナキニ非ス若シ夫レ折斷症
ヲ發スレハ裂隙概テ脊椎躰及弓ヲ經テ横ニ通
過ス斯ル傷害ニ繼起スル惡症ハ脊髓ヲ搾爛ス
ル創痍ノ多少ト比準スル者ナリ故ニ若シ脊髓
斯ノ壓逼ヲ逃ル、キハ繼症必スシモ險惡ナラ

ハ一ニノ棘狀突起破碎シ頸椎撚轉シ脊椎末節
并ニ腰椎初節後方ニ排脱シ然ルニ患者經常ノ
畸形ヲナシテ癒ヘ毫モ惡症ヲ惹出サ、ルヲア
リ

但シ脊椎折斷及脱較ニ在テハ脊髓壓迫擣爛ヲ
蒙リ創傷以下ノ諸部ハ全ク神経カヲ失フ者更
ニ多シトス斯ル症ニ在テ發スル徵候ハ創傷ノ
面位ニ從テ自ラ差異アリ

腰椎若クハ背椎下端創傷ヲ蒙レハ馬尾神經其
害ヲ受ク而シテ兩脚并ニ軀幹ノ下部麻痺シテ

第二十四圖 脊椎折斷兼 脊髓擣爛症



直後ハ小便分泌減少スト雖一ニ日ヲ經レハ其量大ニ增多シ且安没尼亞性ヲ呈シ膀胱ノ筋壁炎ヲ發シ稠厚固着性ノ粘液ヲ泌列スルヲ以テ其尿惡臭ヲ放ツ腸ハ風氣ヲ充滿シ且頑然秘

知覺ヲ失ヒ陰莖ノ海綿 軀充脹シ閉肛筋ノ麻痺 スルニ由テ大便失禁ス 但シ膀胱ノ筋壁麻痺ス ルガ為ニ小便ハ却テ隨 意ニ驅洩シ得ズ創傷ノ

閉ス其症彌久スレハ大便黒色ヲ呈シ糖蜜ノ看 ヲナシ甚シク臭氣ヲ放ツ痺部ノ温度ハ初メ昇 リ一症ニ昇リシテ華氏百十爾後降テ定度ニ復シ或 ハ尚之ヨリ降ルアリ脊椎全ク壓逼擣爛セサル 症ニ在テハ患者幾許カ知覺運動ノ機ヲ存シ或 ハ兩脚ノ疼痛性攣急ヲ苦ムアリ但シ此症ハ稀 ニ看ル所ノ者ニシテ知覺運動ノ損亡充全ナル ヲ一般ノ病則トス 折斷或脱較若シ高ク脊上ニ在ルカ頸ノ下部ニ 在ルハ上件ノ徵候ノ他隻手或ハ兩手ノ麻痺

ト呼吸呼吸=困難トヲ發ス斯ク呼吸困難スル所
 以ハ蓋シ肋間筋及ヒ腹部諸筋麻痺シテ横膈對
 敵ヲ喪ヒ獨リ機カヲ恣ニスルニ據ル
 創傷横膈神經根基ヲ成ス部ヨリ上位第四或ハ
 ニ在ルキハ横膈麻痺シテ直ニ死ヲ致ス者トス
 此症中屢見ル所ノ例ハ牙狀突起ノ滑脱是ナリ
 斯ル滑脱ハ横韌帶ノ膿潰ニ由テ起リ頭背ヲ打
 撲シ小兒ノ頭ヲ將テ扛擧スル等ニ由テ發ス
 急性脊髓炎ハ刺傷ノ他創傷ニ繼發スル一罕ナ
 リトス刺傷ハ大抵此症ヲ發シ其徵候ハ戰慄、譫

妄筋抽、末肢ノ倦憊或ハ破傷風様痙攣、呼吸困難
 及頻數、腹肚膨脹等ニシテ繼テ四肢麻痺、全身搯
 搦及昏睡ヲ發ス又全脊椎管ニ沿テ化膿ヲ發見
 シ神經莖ヲ經行シテ諸筋内ニ顯著ノ溜漕ヲナ
 ス
 豫後 折斷高位ニ在テ呼吸ヲ侵襲スルキハ患
 者ノ生命一二日ヲ過ル一罕ナリ但シ背ノ下部
 或ハ腰部ニ位スルキハ二三週或ハ一月間生存
 シ得ヘシ稀ニハ經常ノ兩對不遂ヲ遺シテ治癒
 ヲ營ム者アリ斯ル創傷ヲ蒙フルノ後死ヲ致ス

所以ハ全身ノ消耗ニ由ル即チ食欲并ニ消化機
錯乖シ衰弱性下利起リ尻腎死壞シテ患者遂ニ
沈没ハ概シテ論スレハ此症ノ豫後ハ甚々險惡
ナリ

療法

〔第二〕脊椎移開シテ本位ヲ過ルキハ展伸
ニ由テ之ヲ復整センコトヲ務ムヘシ但シ頸椎移
動ニ在テハ縦ヒ一分ナルモ真テ復整ニ注意セ
ズシハアラス何トナレハ幸ニ復整術ヲ遂成ス
ト雖モ即死ヲ致セシ例屢之アレハナリ〔第二〕患
者ハ平卧シテ充全ノ安静ヲ獲セシメ支枕若ク

ハ樹膠製水墊ヲ裝シテ尻腎ニ壞疽ノ發スルヲ
防禦延遲センコトヲ要ス^ハブ^ラウ^ン、セ^モア^ルド^氏
ハ初メ十分時間氷冷水ヲ洒キ繼テ患者ノ堪ユ
ヘキ度ヲ慮テ熱性糊劑ヲ貼スルノ法ヲ舉用シ

ツ^エイル、ミ^ツテ^ルモ^{ール}ル^ホウ^スキ^{ーン}等ノ諸氏ハ
此法効ヲ奏スルコト奇怪ナルヲ稱贊セリ〔第三〕小

便ハ引溺管ヲ以テ驅洩シ腸ハ灌腸法ニ由テ開
通セシム^カテ^ル躰^カヲ保持シ小便ノ變性ヲ避^ンカ^カ為
ニ強壯藥及海塩酸ヲ與ヘ腹肚ノ風氣膨滿ハ撫
擦及薄荷水灌腸法ヲ施シ以テ之ヲ寛解セス

ハアラス〔第四〕炎ノ徵候ヲ現シ兼テ脉強硬ナル
 片ハ時々吸角ヲ貼スヘシ然レモ右ノ病患ニ在
 テハ大抵血液損亡却テ死期ヲ促スノ害弊アリ
〔第五〕患者ノ生命恢復ニ趣クキハ發泡、撫擦、温暖
 洒浴、ス篤里リ幾キ尼亞ニノ内服ヲ採用シテ剩餘ノ衰
 弱或ハ麻痺ヲ減却センコトヲ要ス但シ斯ル方藥
 効ヲ奏スルコト罕ナリ〔第六〕断骨上ヲ刺開シテ脊
 髓ヲ壓迫スル椎弓ヲ截除スル方術ハ四十年前
 クライン氏アストレイ、クーパー氏ノ施セシ者
 ニシテ之ニ由テ得ル所ノ成績多クハ不幸ナリ

シカ輓近〔ブ、ロ、ウ、ン、セ、キ、ア、ル、ド〕氏ハ復此術ヲ興
 セリ

脊髓震撞

〔コ、ン、キ、ュ、シ、ヨ、ン、オ、ブ、ゼ、ス、パ、イ、ナ、ー、ル、コ、ル、ド〕

前章ニ於テ直發脊髓傷害ヲ合併セル折断症ヲ
 論定セリ打撲、拗振、震動等モ亦多少同一ノ症候
 ヲ傍發シテ鑑別ノ際頗ル混雜ヲ生シ易キ者ト
 ス爰ニ又他種ノ症アリテ直發徵候ハ甚タ輕微
 ナレモ重大ノ果實ヲ將來ス此症ノ最常最顯ノ
 本原ハ火輪車道創傷ニ在リ他因ニ関カル同度
 ノ器械的衝擊モ亦同一ノ發頭ヲ將來スル者ナ

リ
 斯ル創傷ハ脊椎震動、打撲、拗振、強伸等ノ各症ヲ
 兼有スル者ニシテ爰ニ又脊椎ニ顯著ノ創傷ナ
 クシテ全身甚シク震動ヲ受ル症アリ乃チ患者
 ハ初メ震動ヲ受ケ攪亂驚怖スト雖モ須臾ニシ
 テ能ク歩行シ或ハ著シク勉力ニ耐ユ爾後一二
 日ニシテ不快、硬梗、破碎、虛弱等ノ感覺ヲ發シ三
 週或ハ四週ニシテ諸種ノ劇徵蜂起ス而シテ其
 徵候或ハ寛解ヲ得ヘク或ハ頑然遷ラス或ハ増
 劇シテ危篤ニ至ルアリ所謂徵候ハ次ニ載ル如

キ列序ヲナス乃チ意思混雜并ニ言語地位ノ記
 臆損亡ヲ發シ計算シ能ハス心情ヲ勉勵シ事業
 ヲ操作スルヲ好マス知覺并ニ運動ノ機多少減
 損シ片肢或ハ兩肢倦憊刺痛厥冷ヲ覺ヘ諸筋力
 ヲ失ヒ且其機ヲ鼓舞スル能ハス又直立シ得ス
 而シテ五神力勢ヲ損シ羸瘦シテ全身衰弱不寐
 ヲ發ス脊椎ハ強直シテ屈曲回轉スルヲ克ハス
 屢一二ノ部位ニ當テ甚シキ倦憊ヲ覺フ
 此症ノ原理ハ脊莖内ニ出血シ韌帶榨爛シ頸神
 經叢展張破碎シ脊髓韌帶或ハ被膜破裂スルニ

據ル出血ノ起ルヤ厥初狡猾ニシテ徐々ニ増重
ス此症炎ヲ繼發シテ脊椎管内全ク醗膿シ或ハ
脊髓一分軟化流散シ或ハ又硬結収縮スルアリ
脊髓ノ急性炎ハ破傷風ニ類似スル徵候ヲ發顯
ス

療法

劇性墜落若クハ推蕩ノ後ハ豫防ノ為ニ
患者ヲシテ褥ニ就カシメ精神并ニ身軀ヲ靜養
セスンハアラス起立スルキハ肋骨并ニ脊椎ヲ
支柱セン為ニ鯢骨繃帶ヲ施スヲ最モ有用ナリ
トス炎徵發成スレハ蟻鉞乾角及氷囊ヲ施シ繼

テ脊椎ノ兩側ニ小發泡ヲ貼シテ久ク持續スル
ヲ最モ妙トス重塩化汞加幾那皮劑ハエリセン
氏ノ稱譽セル所ナリ又少量ノ沃化剝篤亜母
斯篤里幾尼亞洒浴法瓦爾華尼電氣流通法ハ後
期ニ當テ偉效ヲ奏ス

獨徠氏外科新說卷之四畢

明治七年三月免許
同 年 四月刻成

三田 森鼻宗次 譯述
藏版

浪華

發兌

書肆

心齋橋筋南久宝寺町

前川善兵衛

