

大清郵政局特准掛號立券之郵件

總發行所設在上海四川路七十九號立發洋行



西曆一九〇九年十二月  
 第十期發行  
 版權所有  
 全年洋二元五角  
 郵費另加

乳 牛 生 衛 頭 罐 牌 熊

標 商 冊 注



製 精 料 淨

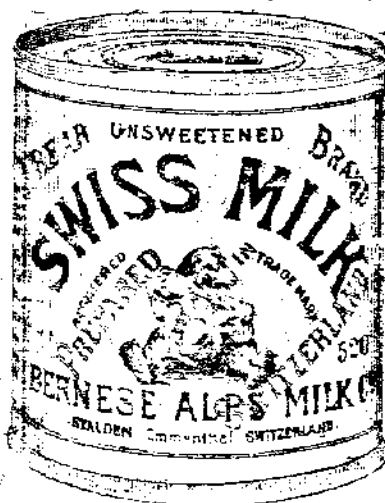
老 幼 咸 宜

阿 魯 斯 名

周 知 實 字

乳 牛 上 頂

精 乳 牛 製 精



萬壯長服聰明能補先天之不足  
老年人餌之更有還童之妙效

服 幼 獎 褒 士 醫 製 監 師 名 過

真質不雜糖料令人常服脾強胃  
壯益智延年補益之上品  
此項罐頭牛乳係選地道壯牛加  
工喂養乳淨質精雅俗共賞且經

牛乳精即乳酪俗名牛乳皮或曰  
忌林總之即牛乳之膏脂也存其

!!! 注意

阿魯斯公司所製  
罐頭牛乳精牛乳  
各品久經世界衛  
生家交口推獎日  
屢蒙各國賽會賞  
給金牌不計其數  
一年之中在歐洲  
銷流者不啻恒河  
沙數凡久服牛乳  
者無不索購熊牌  
字號貨色精美不  
待智者而知矣此  
項牛乳各鋪俱有  
寄售本行爲總批  
發處倘蒙  
諸君賜顧請  
移玉或函寄至上  
海二馬路十二號  
門牌與敝行接洽  
可也

ANDREWS, VON FISCHERZ & GEORGE, LTD.

No. 12 Krukiang Road, Shanghai.

白 美 豐 洋 行





上海圓  
明園路

# 怡和洋行機器處廣告

A字八  
號門牌

敝行承

辦農工

製藝各

項機器

色色俱

全圖樣

價目隨

時可觀

倘蒙

賜教自

當逐一

奉答不

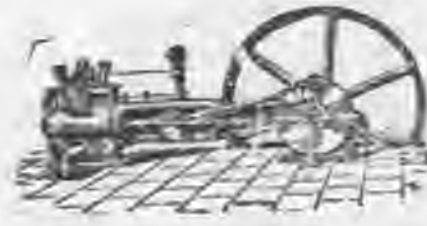
敢憚煩

製造皮革機器 拖帶重物引擎 鑄銅機器 化鉛機器 水龍 造磚機

器 開礦機器 自來水機器 木廠機器 印字機器 汽油小輪船 水

門汀機器 電燈機器 鍋爐 製冰機器 煤汽引擎 碾道機器 榨油

機器 火油引擎 織絲機器 米麥需用各項機器 紡紗織布各項機器



JARDINE, MATHESON & CO., LTD.  
MACHINERY DEPARTMENT,  
8A, Yuen Ming Yuen Road, Shanghai.

水抽 縲絲機器 紡織絨毛機器 造紙機器 風扇 機器中各種應  
用之器具

本行近由外洋辦到電光線及各種新式電燈托發光機關甚夥倘蒙  
光顧自當格外克己特此佈告

## !!! 注意

敝行在中國 各埠開設多 年代辦各項 機器不知凡 幾早為官紳 商賈所深信 焉英國並各 國名廠計有 十六家專歸 本行經理貨 真價廉自比 別家不同欲 辦機器者幸 勿交臂失之

禮 和 洋 行  
CARLOWITZ & Co.

TECHNICAL DEPARTMENT,

機 器 處

分 行

北 京 天 津 青 島 漢 口 武 昌

香 港 廣 東 神 戶 橫 濱 漢 堡 紐 約

本 行 開 設 上 海  
江 西 路 二 十 七  
號 門 牌



印 書 及 新 聞 紙 機

Branches at:

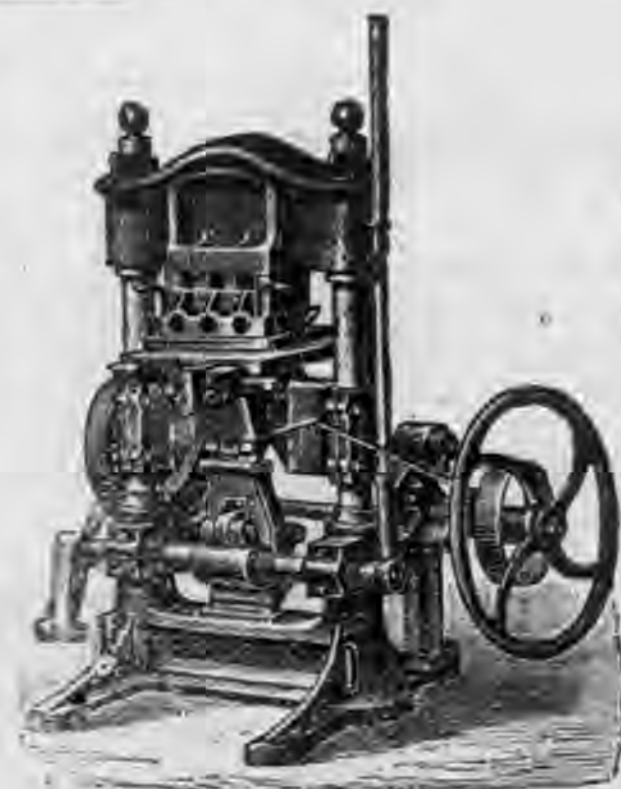
Hankow, Wuchang, Canton, Hongkong, Tsingtau, Tientsin, Chungking, Mukden, Ningpu, Tsinanfu, Peking, Kobe, Yokohama  
Purchasing Office at Hamburg and New York.

脚 踏 印 字 機



啟者敝行經理德國最著名之克魯斯廠新出  
印書印字切紙釘書各種機器為外洋各廠之  
冠此種機器格外致究非別家可比已由敝行  
售出甚夥專備大小印書局及裝書排字各號  
所用今棧房現貨甚多不及細載倘 諸公光  
顧請駕臨小行一觀可也 特此佈告

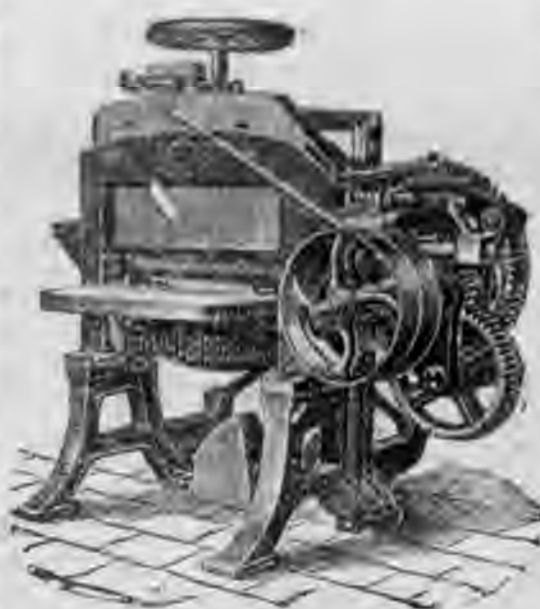
克 魯 斯 製 金 字 機



本行開設在華已歷五十餘載承蒙  
官商訂購各種機器或全廠或零售無  
不價廉物美屢承 嘉許遐邇皆知歷  
蒙各省  
督撫憲訂購銀圓銅圓藥彈造槍等機  
又承 紳商諸公購辦春米榨油紡織  
電燈造紙抽水汽機開礦鐵路材料以

禮 和 洋 行 機 器 處 謹 白

及車床鑽床刨床等件為數甚鉅不克  
盡述凡官商諸公購辦機器務祈惠臨  
敝行估開價目繪呈圖樣格外克己另  
設樣子房一所陳列各種機器以備  
諸公駕臨觀看始知小行言之不謬也



機 紙 切 號 中 斯 魯 克

上海  
二馬路

門牌  
十二號

英商卜內門有限公司

蛾眉牌



本公司蛾眉牌各碱物美價廉早已名馳中外矣近年生意日益發達幾於應接不暇誠以各種洋碱質潔力厚用大功宏有不可不用者茲將各碱用處摘要登報以公海內諸紳商同好至如何用法載明各色仿單不及備述閱者諒之倘蒙賜顧請認明本公司蛾眉牌商標移玉至本公司接洽遠埠函購原班回件不致有悞此佈

- 一純 碱造麵食造玻璃並染坊漂布以及各紙槽造紙之用
- 一潔麪 碱為製造最上品麵食之用且能調胃
- 一濃晶 碱專為煉絲之用煉出之絲鮮明異常且成本輕而人工省
- 一晶 碱為洗擦金銀銅錫木料器皿並洗擦輪船及各廠房機器之用
- 一噴水 碱為做噴水之用
- 一燒 碱為造肥皂造紙等用

上海英商卜內門洋公司總經理李德立謹啟

BRUNNER, MOND & CO., LTD.

SHANGHAI  
ALKALI MANUFACTURERS



機器堅固  
亨達利鐘錶  
遐邇馳名

注意

本行鐘錶殼面  
皆有以上一種  
戳記為証購者  
務必認明是幸



CARLOWITZ & Co.,

Shanghai, Canton, Hongkong, Tsingtau, Tsinanfu, and Hankow

告廣司

於京及歐西各處名都勝地閱歷多年方到上海創設故本公司  
每出一式無不噴噴人口稱爲匠心獨運倘 諸君欲排設洋式  
客廳臥房餐間等類及鞋套遊禮等項便請至臨或函交本公司  
代爲籌劃估價并將詳細情形逐款列明奉答 厚意幸勿  
吝教爲禱

上海大馬路五百七十三號門牌



公藝美

敝公司所辦 地氈鐵牀畫鏡 襪牆 花紙 及家用器  
具 皆從歐洲有名製造廠購運來華欸新式奇花頭特異可稱  
獨出心裁而有上海蘇杭閩粵漢口牛庄等處官紳商賈專託本  
公司特製新式器具要與各家迥異者或爲送禮之需或爲粧奩  
之品或爲排設以壯觀瞻凡本公司所配對欸式及排設諸法見  
者無不交口讚揚因本公司經理諸人俱係此業出身向此曾在



承辦

上海

承辦

貝麗洋行廣告

四川路

鍋爐機器  
加重熱器  
湯汽管  
煙肉  
水抽  
鍋爐進水器  
作熱進鍋爐水器  
節省火料費用機器

湯汽引擎  
發電機  
軟水機  
電氣起動機  
燒油引擎  
分油機  
凝水機  
各種電線

DAVID W. BELL

19, SZECHUEN ROAD, SHANGHAI.

啟行代理以下三廠為寰宇上最大最著名之製造廠承辦各種鍋爐引擎電線一切倘蒙官紳商賈賜顧各項機器啟行隨時可以代具估單如電燈機器自一百盞至五萬盞每盞十六光者啟行且可遵命照極廉價錢運至上海倘賜顧諸君欲知棉花廠織絨廠木廠造磚廠開礦一切所需之鍋爐或引擎應用之機力專門家當告之情節啟行亦可奉告幸勿吝教是所至盼

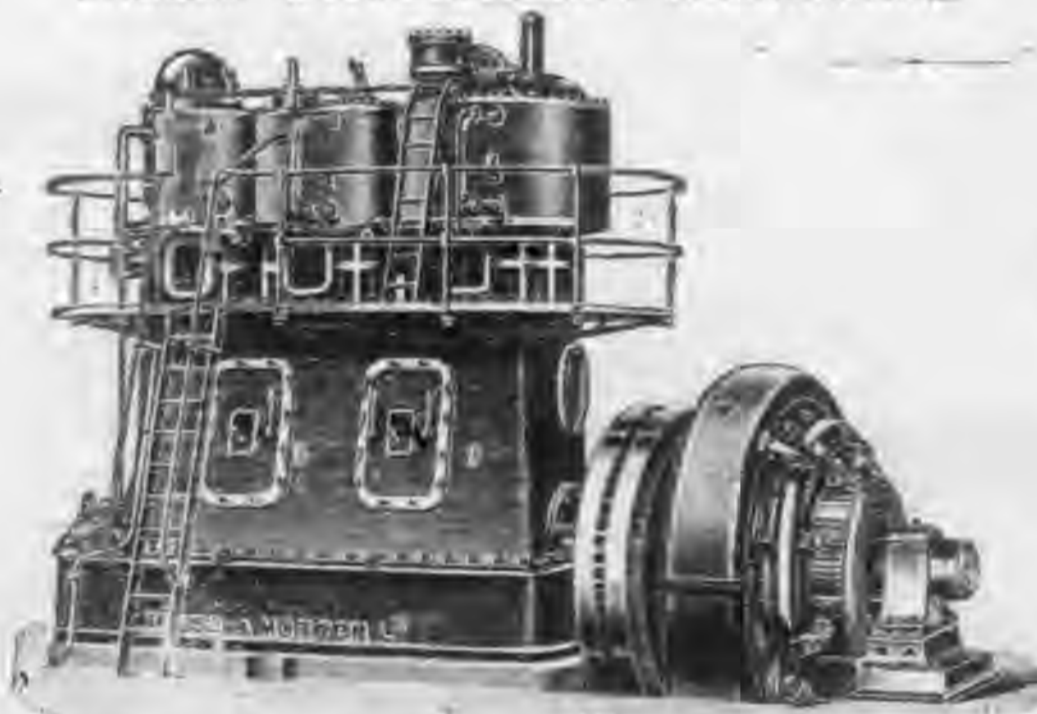
啟行開設而來屢蒙官紳商賈委辦各項機器一切無不稱羨茲擇其大者臚列如左以資考鑑

北京外務部  
北京官衙府第  
北京電燈公司  
北京福公司  
漢口漢陽鐵廠  
漢口自來水公司  
漢口電燈公司  
漢口電燈公司在租界內  
天津新泰洋行  
上海英界電車公司  
上海法界電車公司  
上海內地電燈公司  
廣東鐵路總局  
廣東電燈公司  
九龍電燈公司  
汕頭電燈公司  
香港電燈公司  
香港電車公司

其餘屢蒙中國各省紗廠礦務局製造廠等託購之家不知凡幾弗及備載以此足見啟行信義廣孚也

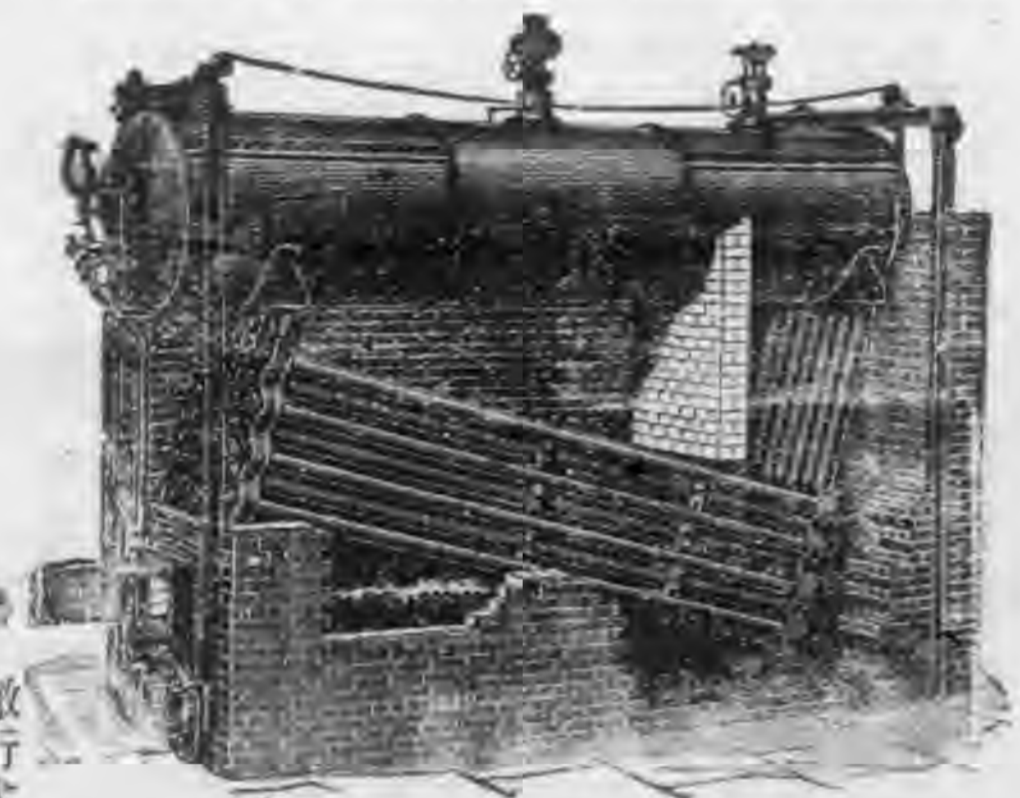
引擎

BELLISS & MORCOM, Ltd., BIRMINGHAM



鍋爐

BARCOCK & WILCOX, Ltd. LONDON & GLASGOW



啟行代理漢陽鐵廠與漢口自來水及電燈公司所辦此引擎與此廠與電燈廠等所用馬力計六十五匹此項引擎極省常用之油又極少因其機自能互相濟用也

此項鍋爐用於六百八十萬匹馬力比別種鍋爐益處繁多自生火起一點鐘內即能供給滿足湯汽應用燒煤極省且無須修理之費大小俱備雖陸路崎嶇均可轉運設使拆為零件則雇工扛挑亦可

W. T. HENLEY & TELEGRAPH WORKS Co., Ltd. London.

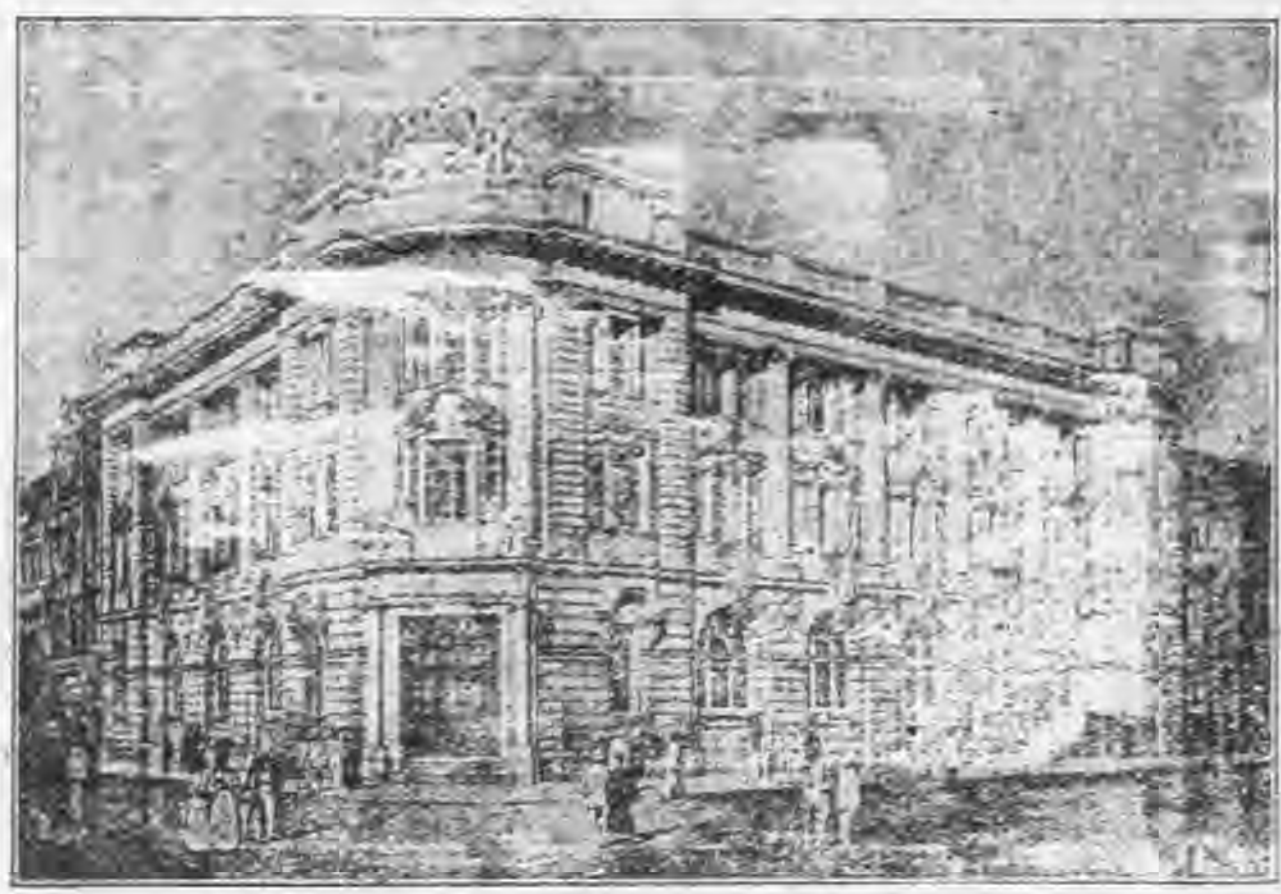
之單位  
用紙張並  
鉛為外殼



此項電線  
係三千福  
特電

# 永年保壽總公司

今天下各國之人莫不知保壽險之利益故保壽公司日見興旺誠因泰西人所慮者遠所思者備能防其家眷或偶有不測不至窮乏無告也且人之集蓄自知窟藏無益故願出而生息既知公司可靠則訂定年限或



保壽險之利益但來函務須開明詳細地址始能郵寄不誤本行資本殷富人所共知凡托保者決無錯誤

十年或十五年或二十年訂期既滿可從公司將本利取回利益兩得何樂而不為本埠英華商創設永年保壽公司已及十年業蒙中國官紳富商士民不棄託保者源源不絕但中土地廣人眾欲使人更為周知故特再行廣告本公司現為東方最大之保壽公司總行設在上海所做壽險生意已過二千五百萬兩而公司之存款現約有四百五十萬兩可付保壽者極大之利核計本公司所付賠款保單退銷之款及利款已有一百七十餘萬兩欲知詳細章程可函詢上海廣東路十三號本總公司本公司接信後當將保壽章程一册寄上觀此可以知

董理總公司事務

華商李雲書 董事兼總理英商華田壽險計算員倪安  
英商麥格來格 書記員郁賜華 總理謝峙淳 全啟

CHINA MUTUAL LIFE INSURANCE Co., Ltd.,  
13A, CANTON ROAD, SHANGHAI.

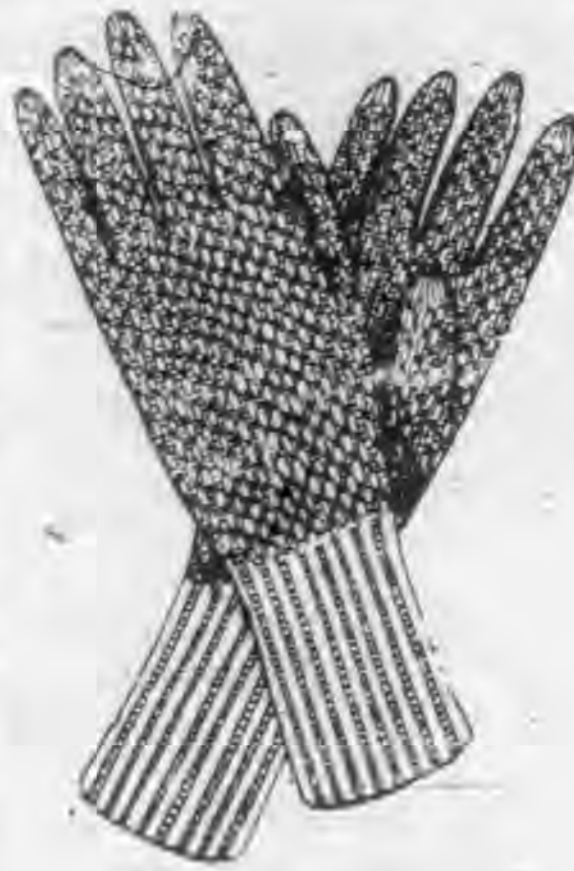
告 廣 別 特 司 公 羅 惠

上海大馬路

三十號門牌

也

本公司新由外洋運到頭等短衣中國人最為合用目下到貨甚多極其精美袖子極長甚為配身色分三種黑色每件三元紅與棕色每件三元五角如蒙賜顧請臨南京路惠羅公司購辦可也



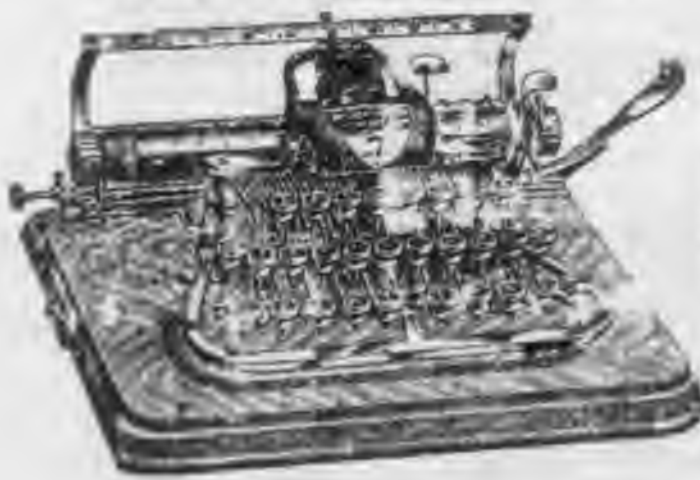
本公司近由英國運到各種純羊毛絨手套於冬令最為合宜其色分三種灰色者每副一元二角半紅者一元五角棕色者一元七角另有白絨織就之手套最為經久落水不縮每副八角半頂上者二元五角白色長手套二元七角五分

WHITEAWAY LAIDLAW & Co., Ltd.

No. 13, NANKING ROAD, SHANGHAI.

器 機 字 打

發 達 斯 庚 立 白  
BLICKENSDECKER



威 靈 頓  
WELLINGTON

倘蒙諸君賜問價錢及詳細條目本行自當詳覆以副雅意



兩家打字機器威推巨擘皆歸本行專賣自比別家價廉

普 魯 華 洋 行 廣 告

卅一號門牌

打 球 器 具

上海大馬路

本行在上海開設多年自運科學各書以及學堂課本圖畫一切無不俱備價錢格外從廉早為諸君洞鑒矣近新辦有打球器具來華為學堂運動會所必需之物列價於左

- 史黎森伽字號軟球每打九元半
- 打軟球用網子每幅六元
- 打軟球用木桿連索全具八元
- 張打軟球用筋掌之架每架一元
- 硬球每個三元半
- 打硬球用綁腿每雙八元
- 標木全具四元五角
- 打硬球用手套每對六元
- 佛禮士達字號打軟球用筋掌每把七元半
- 佛禮士達字號打軟球用筋掌每把十五元
- 佛禮士達字號打軟球用筋掌每把二十元
- 意理士字號打硬球木板十五元
- 史黎森伽字號打硬球木板十五元

BREWER & Co., Ltd.

Booksellers, Stationers, Printers, Etc.

31, Nanking Road, Shanghai,

International Trade Journal.

# 新開英法盈昇影片公司廣告

紳商學界諸君注意請看

本公司係絕大資本家由三大公司渾合成一是以不惜巨金專聘英法等國著名格致化學博士研究一應新奇影片製作精良莫與比倫舉凡醫學解剖解人身五臟六腑纖悉畢現毫髮無遺堪資致鏡增長學識裨益衛生匪妙他如各國戰爭砲火軍艦汽球飛艇皇宮殿閣車馬園林山水花草人物鳥獸以及引人發噱等圖莫不神情



活潑變幻離奇惟妙惟肖呼之欲出洋洋巨觀凡數萬種尤妙在能加華文題目不煩猜揣一望便知日常待購之片總在五萬尺以外五彩影片發電機器一切引擎電燈電線各色俱全此後滬上遇有奇特可怪之事本公司能於一二日間即攝成新片並請清客名家暨京陝名角在申排演驚奇巧異各種新戲遂製影片備供購演竊念

無論中外各影戲館若無出奇新鮮佳片斷難壓閱者之意欲期生涯發達非購本公司新片不為功弗敢自誇堪請面試倘有貴客雅興欲自扮一戲或指名點景代排一齣不拘何等式樣立能隨意告成售價從廉格外克己以廣招徠 賜顧者請臨泗涇路五號大洋房本公司帳房內與華經理張長福君面洽為荷

德律風 一三五九

THE BEST QUALITY

## Scales,

## Stoves

AND

## Cooking Utensils

SUPPLIED by

### DUNNING & CO., Ltd.

32a, Nanking Road,

SHANGHAI.



自辦磅秤  
廚房器具

大小火爐

上海新晉隆公司  
大馬路卅二號

萬國商業月刊第十期內容

華文目錄	一
洋文目錄	二
●社論	三
英國商務感言	三
●商務譯論	六
論孟尺斯達遠東商務之關係	六
鄂督飭司道會議開場條陳	九
日本整頓商標	十一
●商務紀聞	十一
中國津垣之商業	十二
長江流域金融市場之恐慌	十三
大連灣與牛莊之商務	十四
漢口商況	十五
日本商業會議所之會議	十五
江海關洋藥進口數目表	十六
最近調查表	十六
日本棉花布銷行中國	十六
●商務紀聞	十七
麵粉 棉花	十七
瀋陽商市之消長	十七
鋼鐵之暢銷	十七
●實業紀聞	十八
法國實業之進步	十八
俄國漁業近情	十八
廣肇羅藝徒學堂附設女工廠	十八
江西創辦紗廠	十九
餘杭之砂礫	十九
柯羅多省叢林	十九
振興磁業	十九
設廠製糖	十九
●財政譯論	十九

瑪實聯邦之報告	二十
●財政紀聞	二十
德國財政之預算	二二
黑撫議與三大利源	二二
中國各省歲入各款總數表	二二
收回電報局	二二
日本津貼郵船公司	二四
停發銀幣	二四
中國洋債日增	二四
借款贖路	二四
南滿洲鐵路之進款	二四
●新機器	二五
釘書機器圖說	二五
磨糞食米機器說明	二九
說鋼	三十
●工程雜誌	三三
記日本建築屯煤港口情形	三三
西亞土耳其建築大船塢	三七
●路礦譯論	三三
調查加拿太鐵路之大工程	三八
英國古時之鐵路章程	四一
●路礦紀聞	四一
中日訂立新奉鐵路之續約	四一
郵傳部派員查勘各省商辦鐵路	四二
山東鐵路公司之報告	四三
粵漢鐵路	四三
日本鐵路	四三
露國電政	四三
安晉無線電	四三
推廣電房	四三

蘆溝橋之橋工	四三
吉林長春鐵路	四三
津浦支路	四四
川漢鐵路爭歸商辦	四四
日本電政	四四
組織煉礦公司	四四
臺灣之無線電	四四
日本將設鐵路專部	四四
雲南留學越南學生上郵部外部懇收購滇越鐵路	四五
●農務代論	四六
東督徐奏請設立農官摺	四六
●農務瑣談	四七
啄木鳥有益於農稼	四七
加拿大與他國農業之比較	四八
鎮江農事	五十一
湖南農事	五十一
湖州農事	五十一
西澳洲之農事	五十一
●航業譯論	五十一
預卜十五年後有一千英尺之巨艦出現	五十一
●科學瑣談	五三
格致電話奇報	五三
像花之鳥	五三
製炭精法	五四
物理問微	五四
●雜俎	五五
鴨綠江伐木情形	五五
鴨綠江伐木情形	五五
本報通函	五五
本報啟事	五五
市價一覽表	五五至六十

廣告目錄

美豐洋行	貳
羅威醫生紅血輪補藥	叁
韋廉士醫生總藥局	肆
上海自來火公司	肆
怡和洋行	伍
禮和洋行	伍
卜內門有限公司	陸
禮和洋行經售鐘錶處	陸
美藝公司	柒
貝麗洋行	柒
永年保壽總公司	捌
惠羅公司	捌
普魯華洋行	玖
英法盈昇影片公司	玖
新晉隆洋行	拾
畢第蘭公司	拾
百祿純鋼器械廠	拾
福生公司	拾
亨達利洋行	拾
祥和有限公司	拾
柏德洋行	拾
顯發利洋行	拾
瑞生機器陳列所	拾
錦成福綢緞號	拾
拍默記發音針	拾
義昌成承號	拾
支那星期西報	拾
天福洋行	拾
密司章師	拾
漢陽鋼鐵廠	拾
本社特別廣告	拾
開泰洋行	拾
茂生洋行	拾
志大洋行	拾
上海英美煙公司	拾
亞細亞火油公司	拾

# International Trade Journal.

79 Szechuen Road, Shanghai Telephone No 1368

Sole Agents for England, MILTON S ADVERTISING AGENCY, Ltd, 36 7 8 Southampton St Strand London W C  
Telephone 2579 CENTRAL Telegrams "ADVAGEN, LONDON"

## INDEX TO ADVERTISERS.

	PAGE		PAGE
American Trading Co The	XXIII	Firth Thos & Sons Ltd	XIV
Andrews von Fischerz & George, Ltd	II	Generale des Cineimatographes 'Eclipse'	XII
Anglo Germany Brewery Co, Ltd	XX	Gordon & Co	XVI
Arts & Crafts Furnishing Co	VIII	Hanvang Iron & Steel Works	XXI
Asiatic Petroleum Co, Ltd	XXVI	Hope Bros & Co Ltd	XV
Bell, David W	IX	Jardine, Matheson & Co, Ltd	V
Bohler Bros Co Ltd	XIII	Kaye Jervis & Co	XXII
Brewer & Co Ltd	XI	Lowes Dr	III
British American Tobacco Co Ltd	XXV	Nee Chong	XIX
Brunner Mond & Co, Ltd	VII	Nestle's and Anglo Swiss Milk Co	XXIV
Carlowitz & Co Import Dept	VIII	Pathe Phono-Cinema Chine	XVI
Carlowitz & Co Technical Dept	VI	Petmecky	XVIII
Century Stone Co Ltd	XV	Shanghai Machine Co Ltd	XVII
Chance, G	XX	Singer Sewing Machine Co	IV
China Weekly	XIX	The Shanghai Gas Co Ltd	IV
Ching Tsen Fu	XVIII	The A Butler Cement Tile Works Ltd	XIII
China Mutual Life Insurance Co Ltd	X	Williams Medicine Co Dr	III
Dunning & Co, Ltd	XII	Whiteaway, Ludlow & Co Ltd	XI

## CONTENTS.

Leading Article.	PAGE	Engineering.	PAGE
British Trade Supremacy	3 5	The New Coal Port of Muke Japan	33 36
<b>Commercial Columns.</b>		Large Steel Dock for Seattle U S A	37
Manchester its Commercial Relation with the Far East	6 8	<b>Railways &amp; Mines.</b>	
Regulations for the Opening of Wuchang and Hankow as Commercial Centres jointly formulated by the Provincial Government under Orders of the Viceroy of Kianghu	9 10	The Trans Canadian Railway Enterprise	38 39
Japan Trade Merks	11	Some Remarkable Restrictions on Early Railways	40
The Trade of Tientsin	12	The Sing Fung Kih Chang Railway Agreement	41
Commercial Panic along the Yangtze	13	Investigation of Railways by the Chinese Government	42
The Trade of Dalny and Newchwang	14	Report of the Shantung Railway Co	43
The Trade of Hankow	15	The Canton Hankow Railway	43
Meeting of the Japanese Chamber of Commerce	15	Nationalization of Japanese Railways	43
Latest Customs Report of Opium Import into China	16	The Russian Telegraphs	43
Japan's Cotton Trade in China	16	Wireless Telegraphy at Peking	43
Review of This Month's Trade (Copper Flour Cotton Yarn)	17	Shanghai New Power Station	43
The Trade of Fengtien	17	The Lokow Bridge	43
Steel Rails for Australia	17	The Kirin Chang Chuen Railway	43
<b>Industrial Columns</b>		The Tientsin Pukow Railway Branch	44
The Industrial Growth of France	18	Redemption of Szechuen Hankow Railway	44
The Russian Fishery	18	Japanese Telegraph System	44
Canton Industrial Work for Women	18	The Proposed Company for Testing Mineral Ores in China	44
Cotton Mills in Kiangse	19	Wireless Telegraph at Formosa	44
Brick Works in Shaoshing	19	Redemption of the Yungkwei Railway	45
Testing Plant for utilizing Fire Killed Timber in Colorado	19	<b>Agriculture &amp; Plantation</b>	
Chinese Porcelain Industry	19	The Viceroy of Manchuria's Memorial for the Creation of a Local Board of Agriculture the Offices of which to be filled by the Natives	45
Projected Beet Sugar Industry in Manchuria	19	Woodpeckers their Uses to Husbandry	47
<b>Financial Columns.</b>		Something about Crops of Canada & Relation to Bear to Production of other Countries	48 50
Federated Malay States Annual Report	20	Harvest in Chungkiang Hunan & Huchow	50
Germany's Financial Estimate for 1909	21	Harvest in West Australia	50
The Hei Lung Kiang Governor's Proposals to develop Three Profitable Resources	22	<b>Shipping &amp; Navigation</b>	
Yearly Revenue of China from Different Provinces	22 23	Thousand Feet Layer within Fifteen Years	51
Nationalization of Chinese Telegraphs	24	<b>Tit-Bit of Science</b>	53
Japan's Steamship Subsidies	24	<b>Miscellaneous</b>	
Chinese Bank Notes	24	<b>Forestry</b>	
Chinese Railway Loan	24	The Valu Lander Co	51 52
China's Foreign Debts increasing	24	<b>Enquiries for Agents &amp; Answers to Correspondents</b>	56
South Manchurian Railway Revenue	24	<b>Local Market Quotations &amp; Review of the Month</b>	
<b>New Machinery.</b>		Bottom Money Rates Grains Kerosine	
Book Binding Machines (illustrated)	25 28	Metal Market by Messrs Hopkins Dunn & Co	57 9
Rice Machines by H F Collins	29		
Steel and its Uses (illustrated)	30 32		

社論

英國商務感言

今日以後二十世紀中。握海上霸權稱商工業界之王者。吾固不知其何國。然近百年來。以新器之發明。工人之精強。發達其工業。而又行之以自由政策。賦之以天然地勢。遂使區區一島。稱海上商業之王者。靡不知其為英吉利王國。雖據今日之形勢。有意國之突進。有美洲合衆國之日盛。意國商工業之貿易。其進步之速。高出於他國。美國近日工業之發達。皆足以敵英人。自託竦斯之法。興而英國之同業者。為其所苦。然調查各國商業。表英國猶居首位。此可知商業先進國不易推倒也。查英國商部本年十月分之報告。商務異常退步。恐一時難有轉機。統計一年內商務之總結。虧折逾八千五百萬鎊之多。進口貨較之上年。實少四千六百二十五萬八千七百十四鎊。出口貨實少三千八百九十二萬○九十六鎊。自一千九百○七年至一千九百○八年。英人國外之商業。條興條衰。市面之敗壞。實為七十年以來所未有。一千九百○七年中之商務。又甚興盛。實難逆料。今年則如此之衰敗。大有一落千丈之勢。恐一時難以挽回。調查進口貨中之生料。十個月中。竟跌至三千三百萬鎊。出口貨如銅鐵製造。各跌至八百二十九萬五千九百三十八鎊。棉料跌至五百○六萬八千四百二十二鎊。羊毛料三百七十萬○八百四十四鎊。進口貨於十月中。值價五千○七十四萬八千九百八十鎊。較之一千九百○七年十月。少六百九十一萬一千一百七十八鎊。比一千九百○六年十月。約少四百萬鎊。所有各種出產。及製造各貨出口者。較之一千九百○七年十月。少五百三十一萬一千九百三十四鎊。較一千九百○六年十月。少二十二萬六千七百四十五鎊。棉紗出口。跌至二百一十一萬九千二百九十一鎊。毛絨線跌至六十

四 四萬九千一百八十七鎊。鋼鐵與製造各貨。缺至九十一萬八千六百四十一鎊。惟代他國製造船艦。則大見興盛。計有

四十二萬七千九百五十一鎊。較往歲爲多。照報告英國航業載運之貨。進出載運。亦逐漸減少。在十個月間。裝載進口。跌至一百一十一萬九千噸。出口裝運。跌至一百三十四萬五千噸。惟各處殖民地。航業進出裝運。轉見興旺。進口裝運。有十萬二千噸。出口裝載。有七十三萬七千噸。

萬 東方之商務。統計棉紗運銷至中國。日本。及南洋羣島者。較之上年十月。加數甚多。銷中國者。加至一萬二千鎊。銷日本者。六千鎊。惟在蘭坎希(譯音)地方。生業異常衰敗。業棉花匹頭者。大遭挫折。因該埠爲製造棉料之地。市景既不見佳。所以運銷各埠。亦難生色。查出口到中國者。跌至二十四萬九千鎊。餘如東印度(荷蘭屬)跌至二萬六千鎊。飛律濱。跌至二萬四千鎊。日本。七萬三千鎊。南洋羣島。五萬一千鎊。由此觀之。則一歲中商務。大受虧折。統計中國商業。跌至一百三十萬鎊。惟東印度。微見生色。飛律濱之馬匹。於近數月中。稍有進步。此是第一次遇此機會。中國與日本毛絨線之定貨。較往年亦減少甚多。惟絲貨出口不少。日本定造船隻諸貨。如鋼條。鍋鏟。鐵片及造橋諸料。亦希少。惟訂定生鐵。仍不減少。紡織機器等定貨。仍照常。如上月載往日本之機器。值八萬九千鎊。其中稍有幾副。係中國訂購者。至調查別項結局。亦稍有變動。然總共計算。尙稱進步。至於進口貨。自東方來者。中國茶亦少至三萬六千鎊。較之往年。絲亦減去一半。自爪哇進口之糖。似稍多。苧麻則稍見少。上月進口之錫甚多。然於十月內考查。亦跌至九十萬鎊。因錫價陡減故也。英國商務。雖不見佳。然在世界上。猶可推爲第一。且上歲幸甚興旺。列表於下。以見一斑。

## 歐美各國商業統計表



萬國商業月報 五

英國 四千兆九萬萬金  
 德國 三千兆八萬萬金  
 美國 二千兆〇六百萬金  
 法國 二千兆三萬二千萬金  
 比國 一千兆二萬三千萬金  
 奧斯大匈牙利 九萬八千萬金  
 意國 九萬五千七百萬金  
 露國 八萬萬金  
 西班牙 三萬七千二百萬金  
 挪威國 一萬五千四百萬金

共計十七兆四萬萬金

觀以上所列各表英國商業所以猶得推爲第一實緣經濟社會素稱穩固金融市場亦號莫裕雖於近十年中世界上之商務首推意大利有最速之進步以分數計之可得一百分之八十八分他若比國得一百分之七十七分美國得一百分之七十分德國得一百分之六十分法國得一百分之四十分英國祇得一百分之三十分照此推算英國應居下等然幸英之商業已根深蒂固稍有挫跌尙未至牽動大局意大利商業夙稱不振故有此大數陡見興盛雖然以今日他國國民偉大之魄力國家之組織而推其結果則其大也恐亦難測嗚呼英人之勢固可期其長存耶嗟乎觀他人隆盛之歷史吾國奚不可自振歟夫吾國人既具實業上之特性而又處商工業如此重要之時勢日屢敗以後列國之以經營於我者皆不外經濟上之事業則我國民即不欲膨脹亦宜求自勉哉國民可以興矣

社論

三

第十期

## 商務譯論

商務

一

第十期

## 論孟尺斯達與遠東商務之關係

國於遠東之大陸土地饒沃物產豐盈全球所稱爲泱泱大國者非中國也歟夫以土地如此其廣博物產如此其豐盛似應以商業稱霸於一時而執主盟之牛耳國富民殷斯其宜也奈何府庫告竭於上閭閻凋敝於下上下交困岌岌可危此何故耶蓋亦人事有不盡耳中國積習重士輕商經營貨殖之事儒者所不肯言持籌握算之儔士夫羞與爲伍而工商者流遂亦自貶其人格甘居於不足輕重之倫第挾其資本逐什一之利以謀其生顧安所得深謀遠慮者哉陳陳相因一成不變既無發明之新理又無改良之方針一日有強者起斯固有之利益有不爲所攘奪盡淨者幾希矣有興利之地而不知用有生利之人而不知教詎非人事之過歟

不觀於日本乎一區區島國耳地則同洲人則同種其地之山川原野非有異於中國也其人之聰明材力非有勝於中國也矧其地不及中國一省之大其人不及中國百分之一然而自明治維新以來國勢竟蒸蒸日上不獨能以兵戰強其國且更能以商戰強其國而當其積弱之勢受外侮之侵凌初與中國無所殊異乃曾幾何時竟能抗手而分列強之席何其神妙不測歟或謂注重教育有以致之而不知其講求商務得力殊非淺鮮也謂予不信請以証之孟尺斯達商會總董亞斯倭君之演說

孟尺斯達亦英之大市場也所出之貨物銷流於遠東諸國者最多頃者該處商會開半年會議亞君登場演說其論與遠東商務關係情形娓娓動聽洞中肯綮是爲深知時勢之談苟非老成卓識烏能見及於此耶茲譯其畧如右

沿流溯源。乃知水源之所。自居今稽古。乃知世變之由來。欲知現時之大勢。則不得接近今變遷之局。以資研究。而尤以近十年來商務歷史上。為最宜注意。自茲以往。東方時事。方將風起雲涌。變幻而靡有極也。西歷一八九八年。美國佔領斐律賓。於法京巴黎。定立條約。以十年為期。所有西班牙入口之貨。與美貨入口者。同沾利益。美國不得故使留難。置之於不益之地位。其所訂優待國一。款。英國亦與其列。得此故。吾英商業。未蒙影響。惟此約。將於明年四月。期滿屆時。美國必更定新章。至於如何改訂。是為此後問題。姑且不計。倘所訂稅則。若與美國本邦一致。則英之利益。不免受其牽制矣。斐島工藝。尙未發達。稅則似毋庸更改。豈藉以抵制外人。施行其自守主義耶。吾英運往該島之布。每年約有三千六百萬碼之譜。其他貨物。由中國轉運者。為數亦不少。其地之廣闊。與英相等。惟人民則遠不逮英之繁盛。其數約有九百萬。或尙不及此數焉。

日本蕞爾小國。僻居東瀛。名譽未顯。自甲午一役。戰勝中國。得有賠償鉅款。遂藉為營運之方。開設銀行。改行金幣。富強之基。即端於是。厥後又以滿洲協議。與俄人。大有違言。疆場周旋。兵戎相見。俄為歐洲強國之一。乃竟望風而靡。數十年苦心經營之區域。皆拱手而讓之。日人。美人出。而調停於一九零五年。假茅子朴斯地方。商訂和約。迨至和議告成。而日本之名。始大震。遂一躍而登頭等強國之舞台。更復與英修好。立約訂盟。而於是旭日徽章。居然縱橫於世界矣。雖然。贖武窮兵。自古有戒。拿破崙為一時之傑。猶且不免於覆亡。則他無論矣。是故徒以兵事見長。終非立國之道。日人知其然也。乘戰勝之餘。遂改絃而易轍。上而政府。下而人民。一變其向定之方針。專意以推廣商務為要點。而其進步之速。直有瞬息千里之概。曩者滿洲閉塞未闢。商場市面。頗形寥落。而日人有盛京大連。灣寬城子等處。開設銀行。並創辦

紡紗織布諸廠百廢具興遂蔚然為北清通商之巨埠矣且不獨於中國為然其所經營高麗者亦復不遺餘力為鐵路利權已為所據敷設軌道長至六百英里之遙並聞日政府已預備英金三百萬磅為十年內推廣高麗鐵路之用雖高民忿激亦有起而反對之者然而野蠻抗拒庸有濟乎

航市東方布疋生意在歐洲各國中當以英國為巨擘自日本仿行西法工藝改良遂致頓形減色是誠吾英布業之勁敵也查日本織布各廠所用之鐵約計百萬大半製造劣等布疋日夜工作未嘗或息航路既近工價又廉自無怪乎獨占優勝也一九零二年日本在英購辦織布機器僅僅值英金七萬八千磅越六年驟增至四十六萬九千磅則其生意之發達由此一斑可窺全豹矣日本戶籍約五千萬人銷行英布僅一萬萬碼而日政府更特設苛稅以阻我入口之流通所幸精細之品不能自織故尙留隙地俾英商得占一席也而中國布業與印度紗業受其排擠者更不知若何矣第日人心高志滿動輒欺侮華人兩國感情因之銳減是於商務前途不可謂非障礙也

中國版圖遼闊戶口蕃殖誠為世界最大之通商場而商務官如何推廣地利宜如何開闢悉未講求雖有歐美外交諸家竭智効忠相為贊助數十年來迄未解決商約雖訂仍無效力一八五八年議就入口地方加納內地稅二釐五分請給分運單俾得自由運售然終未能實行一九零二年馬凱議約核准交換其中畫一幣制一欸不聞有改良時期實為商界之魔障蓋幣制不改不但外人蒙其害即華人受虧之處亦豈淺鮮哉

雖然吾輩正不能因稍有挫失遂生沮沮宜堅持毅力以待時機中英布業之貿易安知必無發達之一日也抑更有說者蘭克省所織之布不合於華人生計之程度物既華美價自昂貴內地食力之人每日工作所得幾何焉有餘力購用

英布之不能遍及於中國下等社會者非無故也。證以一八九七至九八年白勒北恩君調查商務報告情形。謂華人服土布者十之七。服英布者不過十之二三而已。皆以此耳。比者中國興築鐵路。脩浚河道。交通機關。已稱便利。生利之術。次第舉行。民生既裕。衣食必求精良。各處釐金。議將裁撤。復可貿易自由。當斯時也。正吾英布暢銷之時機也。觀於亞君之所言於遠東各國情形。瞭如指掌。布疋銷路。斐島既扼於美。東洋又扼於日。其眼光所注射者。其將以中國為尾閭之洩乎。中國苟不急圖改良。以求抵制之法。吾恐利源之外溢。有不可問者矣。雖然。亞君之所立論。係專屬布疋一項而言。而此外之類於布疋者。正復何限。吾願讀者推類以盡其餘焉。可已。

### 鄂督札飭司道會議闢武漢商場條陳

為札飭事。案據候選道馮道嘉錫稟稱。職道度鄂地之形勝。衡將來之時局。竊有一得。謹約畧陳之。夫武漢據長江上游。商務為各埠樞紐。自京漢鐵路開。而各國租界擴張至二三十里。漢鎮龍王廟至橋口。市面日臻繁盛。江漢之間。帆檣林立。亦遠勝於前。轉瞬間。粵漢川漢鐵路接踵開築。再閱十年。漢口商務發達。可直追歐洲各國大市場。如倫敦。如紐約也。然默揣情形。將來粵漢川漢路成。商務之發達。多在租界。利權外溢。勢所必然。宜於鐵路未成之先。預設挽回利權之法。其法維何。一將省城南之金沙白沙二洲。闢為商場。粵漢鐵路火車往來各貨。在此裝卸。二洲之間有湖。即今之夾套。約長七八里。寬百餘丈。前張中堂督鄂時。曾築長堤圍之。應於夾套上游。老關嘴迤北。開挖一口。引江水於夾套。如南京拖下之夾江。下游武泰閘西北靜萍煤廠。本有小河一道。開寬挖深。以通長江。則夾套內可通民航。鮎魚套外。可通火輪。此夾套綿長七八里。足容民船數千號。既無風濤之險。又與鐵路相連。行旅商賈。不期而集。武昌上游之商場成矣。一查漢陽

十

萬

國

商

業

月

報

城南。本有通江內河一道。江水自江頭嘴入口。迴繞鸚鵡老洲南西北三面。至漢陽東流入江。此河年久失修。水漲船可通行。水涸即多淺阻。應就此河挑挖深通。將河西之三里沙。河東之鸚鵡洲。闢爲商場。將來貨船。均得泊此裝卸其地。就近鐵路。又無風濤。若再將鸚鵡新洲西面沿堤。一併開河至拈花寺。以通大江。則商場且益開拓。利益尤大。此應用漢陽上游河道。以闢商場之情形也。且闢商場於上游。既可收莫大之利。移船隻於內境。更可防不測之災。如本年二月初旬。襄水陡漲。壞船無算。淹斃人口千數百。漂沒貨物千餘萬。閱二旬。江面復遭風災。所傷失者。與前略同。蓋襄水之患。在船楫擁擠。徒避不及也。江風之患。在一無遮蔽。輒遭沉沒也。而江漢之帆檣林立如故者。非不懲前以毖後。實難舍此而之他。異日粵漢。川漢。次第交通。貨物之轉輸日益廣。民船之裝載日益多。若不早籌一穩著。其損害有防不勝防者。職道有鑒於此。因親歷武漢上游。悉心考察。亦惟有開通河道。自闢商場。挽回利權。預爲防險。一舉兩得。莫便於此。商場既近鐵路。又有內河停泊商船。百貨交通。起卸靈便。帆檣上下。誰肯舍此隙區。冒險而下泊漢江間者。則上游之商務。不期興而日興。外溢之利源。不期挽而自挽矣。至於疏河之法。已與熟習工程。辦有成效者。反覆商確。費不甚巨。而工可經久。且於決議開河之後。由公家收買兩岸民地。即以挖河之土。培高兩岸基地。轉售商人。可獲巨款。不第收回開河經費已也。伏祈俯賜鑒核。採擇施行等情。到本部堂據此。查商場土面。前經升任閣督部堂張。購至武勝門外。爲自闢商場。轉購鐵路通行。貿易必益臻繁盛。應即續行規畫。以期綱維全局。金沙白沙鸚鵡洲地方。於將來停車地位。是否合宜。至於另闢良港。俾貨船得避風濤之險。且獲轉輸之便。實與商場相爲維繫。惟造端宏闊。需費必多。雖將來收數可期。而此時款宜預算。除批示外。合亟札飭。札到該司道即便遵照。會同核議稟復。此札。

### 日本農務省副大臣致官廳暨各商學會論商標書

一國實業之進步實以商人之信用為精神今我國於實業競爭之舞台上占一位置自問當何若此不得不勉勵我國之諸般實業家重道德尙勤敏以為模範况天皇陛下近日頒下之詔文明命令百工商宜求誠實此論固我國實業家當奉為金鑑而萬不可忽視者也雖然又豈特實業家當奉為金鑑哉溯自我國與列邦通商以來實業日見振充則競爭益形急迫然有不顧大局之商民猶有演出種種腐敗之怪現象如利己損人假冒欺騙但圖目前之小利而不顧貽敗于將來其不令我國實業前途入于危險之域者幾希不僅對於己國如此即對於人國亦然時見有他國商人稟訴謂我商民冒他商標等事嗚呼此不但我國商務上之關係而于國體上實家有莫大之恥辱也今將假冒商標之貨物數種寄上俾知謹慎從事不再貽笑外人實為萬幸况政府對於此等行為非常痛惡即商法上亦嚴禁此種惡習不知該商民是何居心忍而出此所望日後商人咸引以為戒而奉天身之明諭為寶鑑則不特實業可期大進步而亦吾全國人民所榮幸無比者也

所更有言者望將此事向商人詳為傳述俾知公德之關係利權之界限於人有害己亦未必為利並勸諭諸商民慎勿製造劣貨急於圖利須求遠者大者庶合交易上正當之行為一方鼓勵一方懲警循是行之而謂實業界無影響吾斷不信

### 商務聞紀

### 中國津埠之商業

商務

六

第十期

當地物產之輸出額。千七百二十五萬兩。比前年減少四百餘萬兩。其中直接輸出於外國者。二百零七十一萬兩。其餘皆經由上海而輸出者也。秦皇島輸出之額。百四十二萬九千兩。其中直接輸出外國者。僅六萬六千兩耳。大半皆經由海參崴以輸出者。天津輸向中國各口之貨。千五百十八萬兩。比前年之千九百二十四萬兩。減少二百萬兩。而此千五百萬兩之內。有一千萬兩。仍係轉展而銷於歐美者。如豚毛羽毛羊毫馬毛牛皮黃麻草辦等類。然則實際消費於外國之貨。共值一千二百餘萬兩也。又天津及秦皇島輸出貨物。消於內地者。約六百五十萬兩。以開平爲大宗。其次則酒類。花生黑棗藥材豆類瓜果紅棗鹿角杏仁黎子至蜀黍棉花乾菜香菌鐵路材料等。鐵路材料。蓋塘山工廠所製。蘇省鐵路所購用者也。羊毛及毛皮。於前年輸出。爲額頗鉅。而去年仍減至與四年前相等。草辦一項。從前本屬重要輸出。乃近年歷減。迥不如六年前之盛。或者以爲膠州所奪。殆可信也。開平煤。歷年有增無減。去年所產。約輸百萬。而河南山西之煤。來者亦至多。茶葉一項。當十年前。由天津運經張家口恰克圖以入西比利亞者。爲數不資。然今多取道他處。故由天津集散者。遂以無幾。將來京張鐵路竣工。庶幾可復昔日之盛也。外國貨之運入內地者。價額二千三十一萬四千兩。比大前年減二百六十萬兩。比前年減七百十四萬兩。其所向之地。直隸最多。千九百五十七萬兩。其次山西。四百七十六萬兩。甘肅百八十三萬兩。河南百三十五萬兩。山東百十六萬兩。大概運向奉天吉林者。迥不如前。而運向河南陝甘者。則勝乎前。概而論之。自日俄戰後。北方景象。初見平復。內外商人。競事輸入。商況繁盛。三十一二年之間。天津貿易之額。達於一億兩以上。爲前此所未經見。然商人之基礎。素未堅強。一經銀價之變動。與農業之衰疲。遂頓然陷於窮窘。華商積欠至二三十萬。商會提議。以籌救濟。外國領事亦頗爲善後之謀。不起恐慌之禍。誠幸事也。入今年來。貿易之



額尙不及去年。據經驗家之談。照現在情形而觀。海關所入。必短百萬。且此後二三年內。恐未能恢復舊觀。將來內地鐵路。若大發達。方能相携並進。則振興之期。當俟之五十年後矣。鐵路發達之後。有種貨物。或不免爲他處口岸所吸收。然大概終不能捨天津而他適。將來京張之路。必轉爲人津壟斷。蒙古一帶物產。山西之路。可以開西方之富源。津浦鐵路。可以拓南部之交易。若爲持久之計。以待時幾。則目前衰罷。未足患也。

### 長江流域金融市場之恐慌

鄂督電請軍機代奏。保護商業。其文云。漢口自怡和興等錢店。倒閉以後。市面困敝。銀根愈形緊迫。錢價逐漸低落。實爲近年所未有。良由現銀短絀。不敷周轉。轉瞬又屆月底比兌之期。若不預籌鉅款。分儲漢口度支交通各官銀行。暨湖北官錢局。查察市情。酌濟盈虛。竊恐各店舖倒塌紛紛。不獨漢口市面不堪設想。且慮牽連各埠。震動全局。關係殊屬甚大。茲與藩司李岷琛。江漢關道齊耀珊。總督湖北官錢局道員高松如。悉心籌議。暫由司庫暨官錢局。各借撥現銀五十萬兩。共銀一百萬兩。發交漢口度支交通各官銀行。暨官錢局。分別存儲。專借接濟市面。維持商號之用。但有相當保押。即可借給。以資周轉。俾紓目前之急。一俟市面靈活。再行次第收回歸款。惟近年漢口市面。交通既廣。商務最大。鄂省財力。只有此數。轉瞬年關。銀根愈緊。若該款借撥以後。仍形恐慌。自非由度支部撥濟鉅款。不足以紓困厄云云。

鎮江市面。因漢口怡和興等倒閉之後。大受影響。銀根愈形急迫。上振記北貨行。已開設有年。資本亦大。日前因周轉不靈。遽爾倒閉。執事人避匿不面。虧欠往來各戶。共有三萬餘金之多。又日新街復康泰棧等。因難於支持。亦于日昨閉歇云。

湖北善後局。職司出納。爲通省財政之總機關。近來創辦新政。財力日絀。計三十二年。虧累九十餘萬。二十三年。又值錢價大落。虧累遂多至一百一十餘萬。本年新設勸業道。增立陸軍小學校。完備督練公所。建造營房。改編增募巡防隊。陸軍警察隊。添足輜重隊。又陡添常年經費六十餘萬。加以秋操經費。秋間又奉遞減上膏稅項。賠款所短更鉅。計出入將近二百五十萬。現在捐款。既無從再加。惟有節流。稍資彌補。該局副辦金道鼎。特上稟督院。請收束場面。力求節儉。并云山東一省。經袁海帥實力舉行。每年可節省四五十萬。若能仿行。所省之數。必有可觀。聞已奉陳小帥批准。飭屬集議云。贛省錢業與漢上錢業有密切之關係。此次倒閉風潮。故漢贛市面均遭震動。贛省經官商場力維持。始漸鎮靜。

贛省藩庫現銀均存由官銀號營業。以冀藉獲贏餘。湊付各項解款。官號又因歷年藩庫虧空挪墊。久已外強中乾。有名無實。僅恃流行紙幣銅元。以資挹注。銀根之緊。爲從來所未有。況自漢口怡生厚等大錢莊。相繼倒閉。市面愈滯。而各州縣批解錢糧。多半征收官錢票。解呈官號。易銀上兌。現在年內。贛省應解京滬各款。爲數甚鉅。官道對此。大有難予支持之勢。又各州縣虧空交代。現經陳藩調查。共有數十萬兩之多。尙無著落。該省財政奇窘之現象。足見一斑。

### 大連灣與牛莊之商務

近有日人調查及大連牛莊之商務云。大連商務。漸見興盛。所惜日人多有未知。失此機會。殊爲憾事。據南滿洲鐵路公司報告。一千九百〇六年。大連入口貨。共值日洋一千六百三十九萬一千九百一十一元。翌年即增至二千九百四十七萬三千五百一十元。較上年幾增十分之八。今年則仍有增加。上六個月入口之數。已達二千一百五十七萬九千八百六十七元。全年總數。可出四千元以上。惟牛莊商務。則日見衰落。一千九百〇六年入口貨。共有日洋六千零二十一萬

四千七百三十四元。翌年減至二千五百一十九萬七千七百四十六元。較上年幾少四分之一。至於出口貨。大連亦歲有所增。上年總數。共值日洋一千五百四十七萬五千八百七十八元。今年於六個月內。已達此數。據西六月計算總數。已有一千五百五十六萬二千三百四十三元。牛莊出口貨。則所增絕少。一千九百零六年總數。共值日洋二千八百萬元。上年僅增至二千九百萬。惟牛莊商務。仍不致為大連吸收。行將與大連並進。蓋遼河西岸一帶。所產之豆。仍將以牛莊為貿易之中心點也。

## 漢口商況

漢市經濟界。自受恐慌以來。金融市場。日形逼迫。各商家因之難獲餘利。大都無力支持。即各貨物亦陡增價值。二倍四倍不等。小民受害非淺。所謂一髮牽而全身動是也。茲將漢市物價。詳列於下。以見該埠商情之一斑。

漢市若牛皮。若芝麻。皆為出口之大宗。牛皮則各洋商購以運往外洋。刻聞每担已漲至四十兩。且羊皮亦驟飛漲。致各洋行目下均不敢購辦。貨物山積。無人過問。動用莊款。則異常逼索。商人困迫之狀。可以想見。又漢市以販售芝麻起家者甚眾。今歲收成。既遭欠佳。購辦各號。則又因銀根奇緊。不敢承買。因此銷路益阻。他若米糧為小民之必需品。邇來尋常白米。增至六元有零。民以食為天。米價如是。有增無減。相彼小民。何以堪此。

## 日本商業會議所之會議

上月下旬。日本商業會議所開會議。於明春派人親赴中國。訪問實業。以便交換兩國商情。彼此通商有利。是日請有商工局長大久保君赴會。協議一切。並請示意見云。

商 務  
江海關洋藥進口數目最近調查表

十一

第十期

西歷年份	月份	小土箱數	大土箱數
一千九百〇七年	十月	一百七十八箱半	一千零七十三箱
一千九百〇七年	十一月	一百五十四箱半	七百二十三箱
一千九百〇七年	十二月	一百六十五箱	一千〇拾六箱
一千九百〇八年	正月	一百五十箱	九百二十七箱
一千九百〇八年	二月	一百八十二箱半	九百十二箱
一千九百〇八年	三月	一百七十六箱	一千〇十一箱
一千九百〇八年	四月	一百三十三箱半	八百二十八箱
一千九百〇八年	五月	一百六十六箱	六百六十四箱
一千九百〇八年	六月	一百五十三箱	五百七十五箱
一千九百〇八年	七月	無	四百八十一箱
一千九百〇八年	八月	無	九百九十一箱
一千九百〇八年	九月	無	一千二百八十八箱
一千九百〇八年	十月	一箱	九百五十五箱零
一千九百〇八年	十一月	一箱	五百三十五箱
一千九百〇八年	十二月	一箱	共一萬一千九百八十四箱
		共一千四百六十一箱	

日本棉花布銷行中國

日本訪員來信云。日本棉花布。運至中國。常有極大之希望。雖此時銀價較賤。稍為滯消。而工人亦難以招集。又兼南邊抵制日貨。於我實大受影響。然以鄙見揣之。以後紡織之事。可日有進步。惟日下稍形減色耳。至於印度棉花。其價頗賤。購來織造。其利必厚。而交易亦定可興盛。蓋棉花乃極有用之品物。為人人所必需。故現在棉花布運至中國。實為商務中最要之著。因中國人需此者極多。故可以決定其行銷之廣也。

### 商情

#### 銅

上海銅價仍無起色。數日前接倫敦來電。謂該處電銅價。高至六十八鎊。價高如此。實難懸揣。刻上海價只八十兩。甚有售至三十四五兩者。漢口則於去歲末。今春初。由他處入口者。亦不少。皆為銅圓局所製用。上星期由漢口運來上海之銅四百噸。聞尚須運往歐洲。至紐約近日銅價飛漲。聞受塔虎脫得舉總統之影響。然恐未必常如此昂貴也。

#### 麵粉

上海市面並無更變。交易亦不見佳。美國商市仍極穩固。價亦稍增。每桶約四元八角六分。二三月交貨。每桶四元六角五分。

#### 棉花

美國報告出花一千二百九十二萬包。將來之價。未必十分有望。中國市面稍佳。因各處均賴以資用。每担價四元。通州棉市甚好。出貨即為各廠購去。約有一萬担之譜。印度新聞所載棉花出產表。謂植棉之地。有一千一百一十萬三千英畝。較之上年少百分之二〇。十分之三。

#### 棉紗

孟買棉紗。依然減色。近來並無交貨。中國業棉紗者。頗有恐慌之狀。列市價自半兩加至一兩。貼水雖多。而價仍舊貫。且幾經轉移。價更加鉅。所以難望生色。東洋棉紗。一如曩昔。無所進出。故市面更覺清淡。異常。近來價雖驟增。金融稍覺活潑。想將來每包可加至一圓之數。

商務

### 瀋陽商市之消長

奉天瀋陽初由京奉路局。以新站馬路築成。勸令該處商人。乘時建設房屋。以振興商務。於是商民之投資建築市房。暨一切店肆等項。不下費銀數百萬。不料佈置大定。該路火車仍不在新站停車。商民大為失望。且客貨上下。仍由口站。致受日人種種要挾。不可盡言。若是則該處商業。不啻操之於日人掌握中。我站不幾成荒廢耶。刻有瀋陽商民。將此商情關係。上稟郵傳部。聞郵部已札飭京奉路局。相機行事云。

按與陸路商務。無如鐵路。觀黑龍江之哈拉濱。當時不過一小村落。自俄人定為停車場後。其發達之盛。且速。誠有不可思議者。嗚呼。無怪瀋陽商民之於停車一事。爭向郵部稟求也。

### 鋼鐵之暢銷

印度政府近向加拿大鋼鐵公司。訂購鐵路鋼條八千噸。澳大利政府。亦向該公司定貨一萬六千噸。約於年終可以如數載往。其餘尚有英國。印度。及歐洲各處。定購鋼條夾片者。絡繹不絕。該公司生意之大。於此可見。

### 本報編輯部廣告

本期報緣編輯部新舊交替。趕期發行。為時甚促。其間不免有科類紛亂之病。下期即當大行改良。幸閱者諒之。

十二

第十期

## 法國實業之進步

法國實業一道。近來不甚發達。然雖無利可獲。仍不肯稍有退步。茲據法國商部報告。內有駐美欽使一千九百〇七年之報告一則。此雖明日黃花。然藉此可以考察其國之近情也。法國習尚奢華。然作工人。極為認真。不稍懈怠。查近來法國人丁。一千九百〇六年三月間止。計有人丁三千九百餘萬。其額已逾于昔。內中從事各項工作者。一千九百萬人。從事製造者。有六百萬人。貿易者二百萬人。舊年出口貨。達於最高之地位。為歷來所罕有。計值六萬二千九百三十七萬二千萬金。較之一千九百〇六年。增多三千五百萬金。法國進口生料。殆有過于本國製造。而煤之進口。亦為世界之極大銷場。十年英煤進口一千一百萬噸。本國各處產煤二千五百萬噸。據此報告觀之。法國因製造而需煤。可謂全球之冠矣。

## 俄國漁業近情

俄國業漁者。現在秋季獵漁之事已畢。聞此次業漁家之所得。惟廓木查特喀之東岸為最。其餘各處。及阿爾穆之尼廓拉夜夫司克地方。其業尚不及中平之時。因而達摩哈魚價。較諸往日大約貴二倍云。

## 廣肇羅藝徒學堂附設女工廠

廣肇羅藝徒學堂。附設女工廠。將次告竣。聞月底即可開工。故近來婦女之報名習藝者。有數百人之多。查肇城女工。平日以織席為生。每日祇得工資三四十文。若織造毛巾。每條可得工資一仙。每日可織十餘條。從此肇城婦女。又添一生活計矣。

### 江西創辦紗廠

江省向來以棉紗織布。婦女勤於紡織。自洋紗進口。遂致利權外溢。近商務公司。擬集股六十萬兩。創辦華利紗廠公司。提倡種棉。以興實業。現已訂購機器。一切均仿照上海漢口紗廠之辦法。

### 餘杭之砂磚

浙江農工商礦局調查員之報告。餘杭之砂磚。謂砂磚產於餘杭之閑林。以砂和泥燒成。每百出數無不。購者與以大小闊狹之式樣。定燒數千或數萬。大率砌於灶門及火爐之用。蓋砂磚堅而質重。有質紫石。紅火久。能不碎。色轉泛紅。遠勝於尋常之泥磚。我中國興造機廠。凡煙肉鍋爐並烟火所經之處。皆用美法國等國之火磚。亦為其紅久能不碎也。試以磚之性質論。則我國之砂磚。可與西洋之火磚相埒。惟火磚色白而光細。方正大小無參差。旁印洋文。工整如刻。其價值大約一火磚可抵百泥磚。有需乎此。固不惜貲以購求也。如該埠之業砂磚者。重加淘汰。精益求精。用砂用泥。務取勻淨。三七四六。一定不易。執一樣磚。而數千萬。若合符節。磚旁印字。工整一如洋文。若若是。則中國之貨料。為中國所購。不必遠涉重洋矣。此亦抵制洋貨之一端也。

### 柯羅多省之叢林

美國(柯羅多省)之叢林。屢為火燬。木料遂致無用。近該省大學校。特於(波而的)置一機器。能將焚燬之木。轉為有用。

### 振興磁業

廣東長樂縣王大令。以嘉應各處。所製磁器。式粗質劣。雖廣銷路。故擬創設振興磁業公司。已集資本數萬金。官商合辦。設法改良。仿照江西及外洋製法。特聘各處專門名師。及磁器科留學畢業生數人。擴充製造。現已稟請大

### 更核准各部立案矣

### 設廠製糖

滿州所用之蔗糖。皆來自日本。香港汕頭各處。近有數公司。察得滿洲北面之地勢。於製糖甚屬相宜。緣該處所種之甜紅蘿蔔。質地甚佳。可取糖汁百分之二十五至三十。比之歐洲所產。有十倍之數。且作工者多。工價又廉。故發起設立製糖廠。不須巨資。即可開辦。且種植之地。與鐵路相離不遠。運載出口。又極為便利。此舉若成。則糖利之。亦可操券。

實業

二

第十期

## 財政譯論

## 瑪雷聯邦之報告

瑪雷聯邦政府報告一千九百零七年。全年之船政日。唐江派加(譯音)船塢公司。查其報告瑪雷聯邦全國進款。總共有二千八百七十九萬七千四百四十五元。較之上年增多一百五十七萬零二百七十元。其中船塢之進款。占有百二十五萬四千五百九十二元。由此觀之。船塢有此美利。初非該邦人士。不願政府附股者。意料所及。蓋此種冒險營業。設使無此僥倖。所賺不過念二萬元。相距若霄壤。今幸獲此僥倖。不然東方市面爲之減色。國用亦隨之欠缺也。查一年中出款。共有二千零二十二萬五千九百九十三元。大都用於公共之事者。

內中用於鐵路五百五十萬元。用於俸祿雜項五百二十五萬元。而鐵路之五百五十萬元。約乎阿(譯音)鐵路不與焉。因此係另外借款。至年終此款可有七百八十七萬一千一百二十九元。

聯邦資產。除去各項費用。共盈餘三千六百萬元。其中金押款百六十五萬二千九百二十九鎊。印度洋六百五十七萬一千羅比。唐江派加二百零五萬一千七百元以上。皆係押款。亦包括其中。其借與種植者及(巴行)(約乎亞)三處之款。不在此數。顧去年生意之盛。殊出意外。貿易之額。達到一萬四千萬元。惟鴉片進款減少。因進口少去一百念四箱。計值九萬二千元云。

錫礦。礦中進款計一千萬元。較諸往年。則少五十萬元。推其故。良由錫價低而股票價跌。查所出之錫。有八十一萬三千六百三十六担。內中從卑勒出產者。四十二萬一千担。從西蘭加出產者。二十七萬二千九百担。本地之價。廉賁通扯。



計八千五百念八元。而倫敦市價高低不一。至高達至一百九十九鎊半。至低則一百十九鎊。通扯之價。一百七十二鎊。十二先令。業此者計有二十二萬九千人。礦地則有二十七萬八千二百五十九英畝。

橡樹進款。種植橡樹之地。計有六萬一千英畝。與錫礦相若。橡樹產業。有二百八十七處。種樹約有二千萬株。據農務大臣之報告。謂一年之中。橡皮出口項下。收進之款。達到百十九萬八千七百五十一鎊。加增甚鉅。其中付去出口稅五

萬九千七百五十八元。迨至年終。市價稍抑。股票價亦落。雖若是。而於種植橡樹界。并無影響。故業此者。亦不甚介意。鐵路之進步。約乎阿鐵路。一年中工程。極有進步。大約年內可以竣工。按此路自李來(譯音)而至大地。適與檳榔新

架坡之船塢對面。惟中間有間斷之處。在約乎阿海灣。此路計長四百九十一英里。間斷處約有四分之一。二英里。將來應如何可以銜接。須造渡船可以逕渡。然此係新法。否則必須建設橋梁。可稱思想之奇妙矣。

貿易之情形。歲闋錫價復落。於是業此者。大受影響。顧其本金。悉從借貸而來。利息甚大。虧耗之原因。即由於此。刻下雖已過此風潮。然錫爲此地大宗生意。苟望將來之發達。須減省其用度。或以機器而代人。則獲利定可操券。即或有

不敢業此者。亦樂于從事。再更有緊要之實業。如種植橡樹是也。一年中即偶有損耗。然可由損處轉得益處。獨惜此中人不肯留意耳。姑以試省法行之。價高之時。獲利豐而費亦鉅。雖價有時低落。然一年中。此項生意。勢力頗大。但望竭力

經營而已。矧近來瑪雷聯邦。貿易之情形甚佳。此後可望蒸蒸日上矣。

### 德國財政之預算

德國政府。近來預算來年之財政。平常費用。須一千四百五十二萬七千三百五十鎊。比今年所預算者。加多一百八十



串一三萬三又  
百千零十錢

零八八六一九一又  
串十百千萬十錢

零二八七六九二一又零四六九三一四  
元十百千萬十百洋一十百千萬十百錢

串六七九又  
十百千錢

零四四零四二二又  
串十零萬十百錢

千十零五又  
零九九千錢

洋一百三十九萬六千七百八十二元零  
共實應徵銀九千四百四十八萬九千六百六十二兩零  
錢八百一十六萬二千六百五十五串零

### 黑撫議興三大利源

黑龍江巡撫周中丞與俄鐵路公司霍總辦議商三事均已定局茲將大要錄左

一、江省呼蘭綏化拜泉餘慶出糧甚多。每歲輸入俄境亦多。擬由哈埠至呼蘭。由呼蘭至綏化。由綏化至拜泉。築修一輕便小鐵路。輸運糧食。並載旅客貨物。庶幾糧有銷路。往來速便。將來必獲大利。

財政

四

第十期

一俄國火車燒柴甚鉅。溯自行車以來。均在中國領土山林砍伐。與保養森林主義。大相刺謬。查江省甘河出煤甚旺。就地銷路。不甚廣大。若此煤銷售俄國各火車應用。則煤得其用。而林亦得以全矣。

一由江省嫩江直達哈埠松花江。又通黑龍江。現時華俄商人。由哈埠運貨至黑河者。為數甚巨。况甘河通嫩江。運煤最便。擬買火輪五艘載煤。木船十艘。以資載運。

收回電報局

中國郵傳部。欲將商辦之電報局股份。收回官辦。磋商已久。刻已議有頭緒矣。

日本津貼郵船公司

日本專走歐洲之郵船公司。及新金山之栗公司。日本政府前曾助款二十六萬七千元。至西歷一千九百〇八年。已屆期滿。故日政府擬再助鉅款。至一千九百十五年為止云。

停發銀幣

中國各處官立銀行。現奉度支部諭。飭將現在通行七錢二分重之銀元紙幣。暫行停發。以備明年正月改發一兩重之銀元紙幣。

中國洋債日增

中政府於二月之前。為贖京漢鐵路。曾向英法公司。訂貸英金五百萬磅。仍不敷用。其時適值。兩宮升遐。當途一籌莫展。不得已。乃轉向上海各外國銀行商貸。聞已定議。訂期交解云。

借款贖路

中國鐵路。向為外人壟斷。經辦。近頗知其害。現收府將一律贖回。聞已在英京倫敦。法京巴黎。兩處。借銀五百萬兩。定五釐起息。待付至一千九百二十三年後。改為四釐半云。

南滿洲鐵路之進款

西八月統計。有六十萬二千五百四十八日銀。此款有二分之一。由火車所出。二分則均為水脚。

# 新機器

## 釘書機器圖說

釘書新機爲書業界萬不可少之一種而亦發達書業界之必需品也。上期本報曾將印刷新機詳述其作用說明其利便。然有印刷新機以開其先而無裝釘新機以繼其後則仍未臻盡善。蓋印刷之與裝釘實有相輔而成之勢。豈有偏廢可舉其功。故除日報傳單外餘均不能用。矧裝釘新機亦甚便利。其省工節費與印刷機等。

古時裝釘全恃手工。雖有一種機器不過黏以膏水夾以木板而已。何便之有。且工仍難省。貨又不良。今日民智閉塞之區。猶有用此。其亦不知器非求舊維新之口乎。況當此教育大興。新理層出之時代。欲以廣餉學子。尤非新機不爲功。蓋新機與手工其巧拙之殊。豈可以道里計耶。茲將諸種裝釘新機說明於下。夫書業界之所以有不敢購用者。蓋恐人工銷費諸多。增大於經濟上。或有不利。不知不必購。全擇其便利者購。一、二部已足。至小書肆祇購一鐵綫釘書機。已可敷用。價亦甚廉。祇一百五十兩與二百兩之間。況新機既備。出貨必多。生意之大。自不待言。他日即將贏利。以購大者。亦未爲晚。要之。未見新機之利。則已。其既見之。有不笑手工之遲拙者。幾希。日購用新機。人工轉可減少。以一年所減之工資計之。即可購進一機器。而有餘。亦何苦而不爲此。

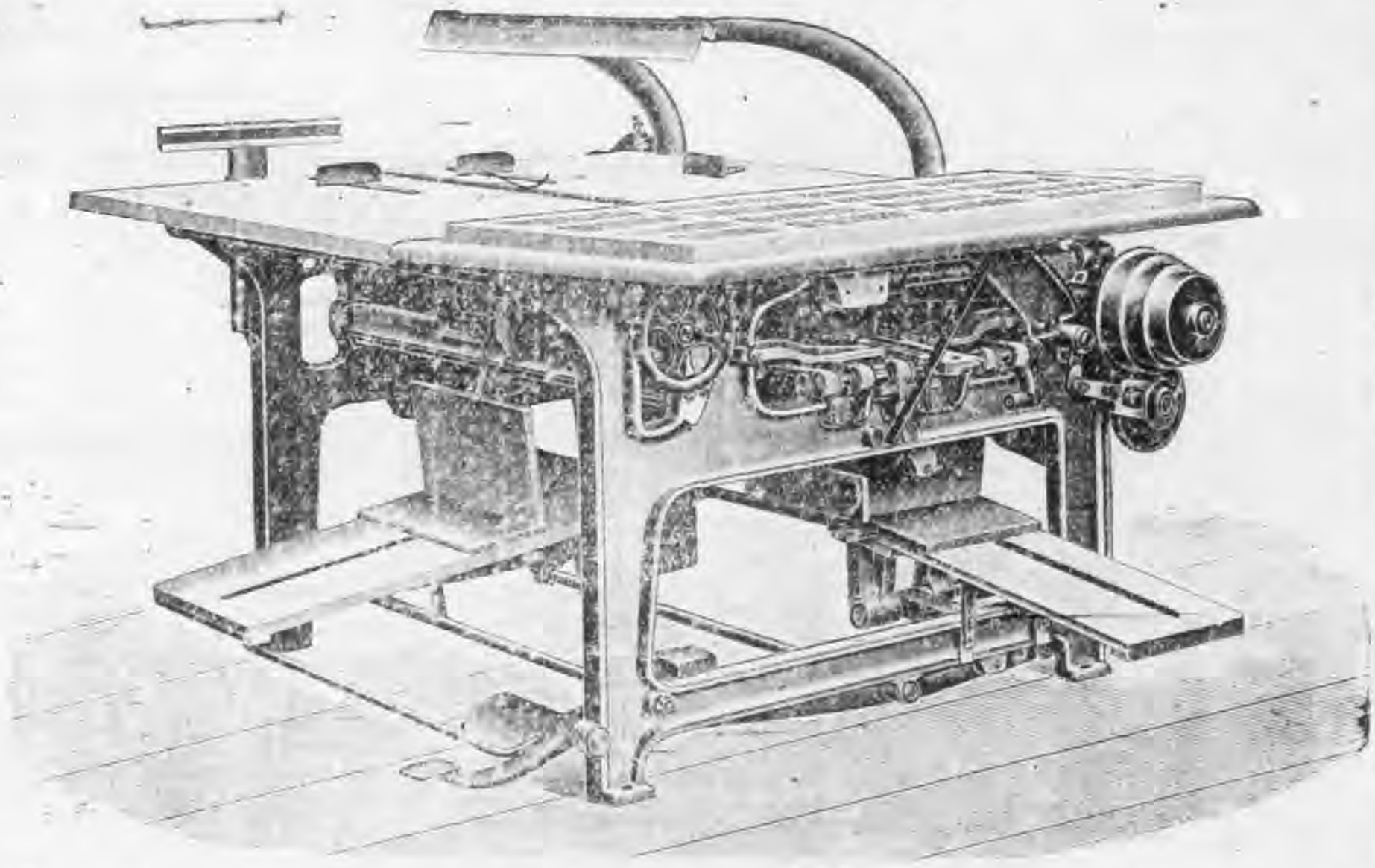
印刷所發出均係大張。或八開。或十六開。或三十二開者。均須分裁。裝釘又須用手摺疊。時間以費人工又多。若大印刷所。書局月報旬報館等。出本既多。尙須裝釘。是非用大機不爲功。如甲圖。

此機不賴人力。間有卷軸二。爲摺紙用。祇用一工人授紙。人內足矣。卷軸中有壓棍。卽一時有五六摺。或八九摺之紙摺。

新機器

第十期

圖甲



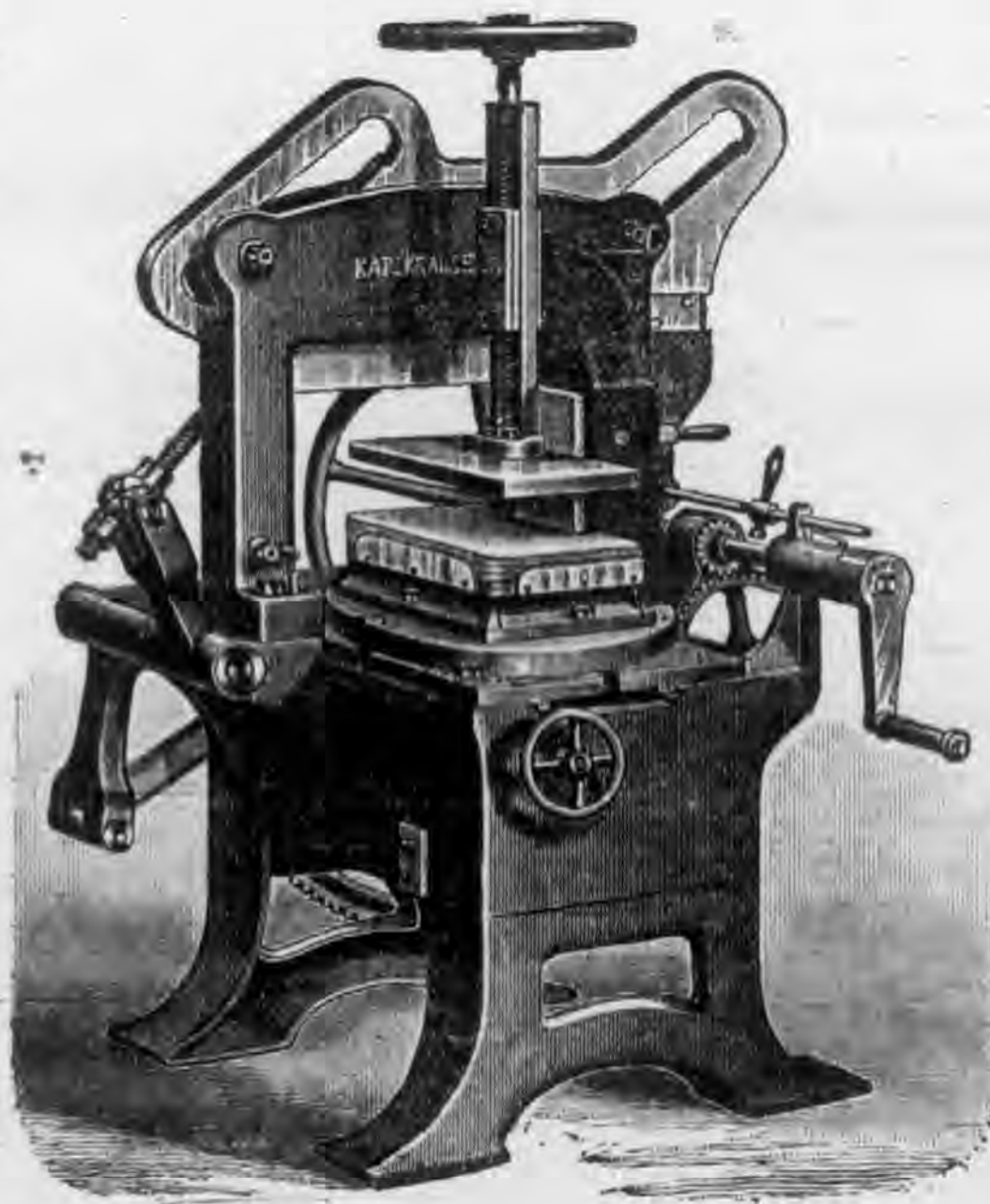
新機器

投入皆可摺就。其機能配合紙之大小。再施作用。每時能摺至一千五百至二千之數。倫工人需做此機。現列上海已

見有數部。

第二次將紙分裁。加欲裝釘成書。則須一面收裁。一面備留裝釘。如

圖乙



此機大有用處。較尋常利刃尤妙。以其三四次切亦可工較通。常可省三倍。且二方面均異常齊收。其機能視其之大小。祇一人手。搖可切數次。如藉電力或水力鼓動之。祇半分鐘二面已切就。至以

二

第十期

書配合大小。任若干若萬。一律勻整。毫無參差不齊之弊。尤奇者。十時以內。可切至一萬本之多。他種機器。均無如此效力。故此項機器。於書業前途。大有補助。

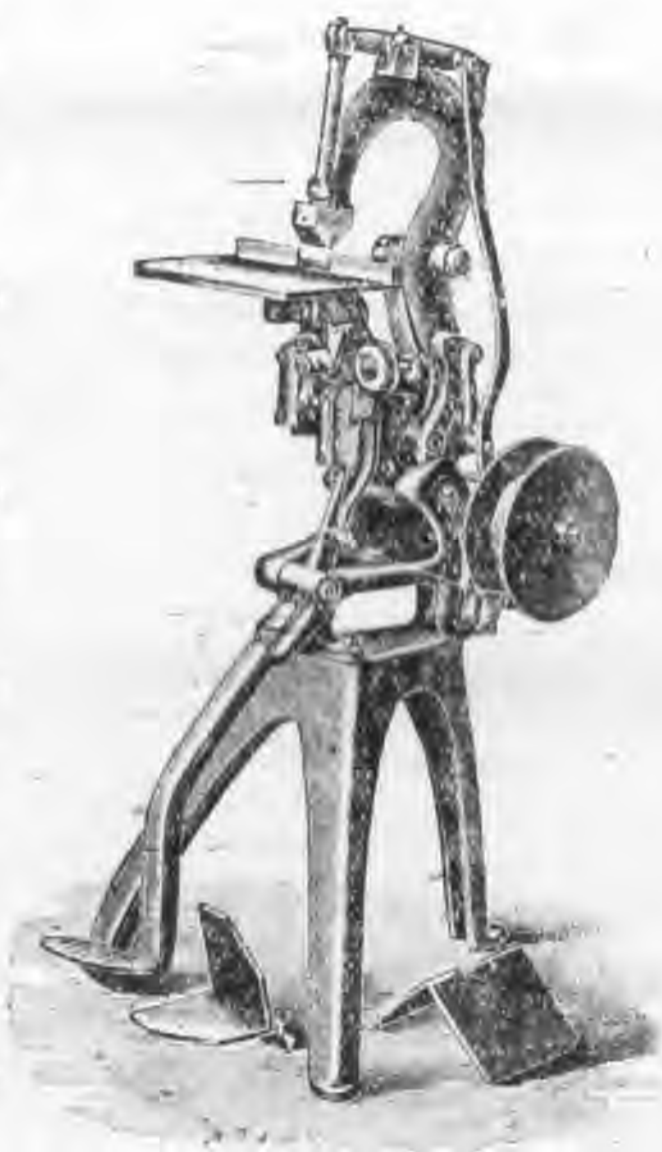
### 第三釘書

釘書向用線。用手機器。人已以為奇。釘書器有二種。一用絲線。一用鐵線。此項機器。共有三十餘種。刻中國都用鐵線。所謂洋裝者是也。如丙圖。此機用手搖動。即可配釘簿本。

丙圖



丁圖



丁圖。則用脚踏之。配釘厚本甚宜。連合處用鐵絲。其動力雖小。然其機關則甚靈巧。或用手。或用脚。或用他種種力。其壓力之施。一時可舉五事。一切線。二將線上機。三轉曲鐵線。四錐孔。五勾脚。

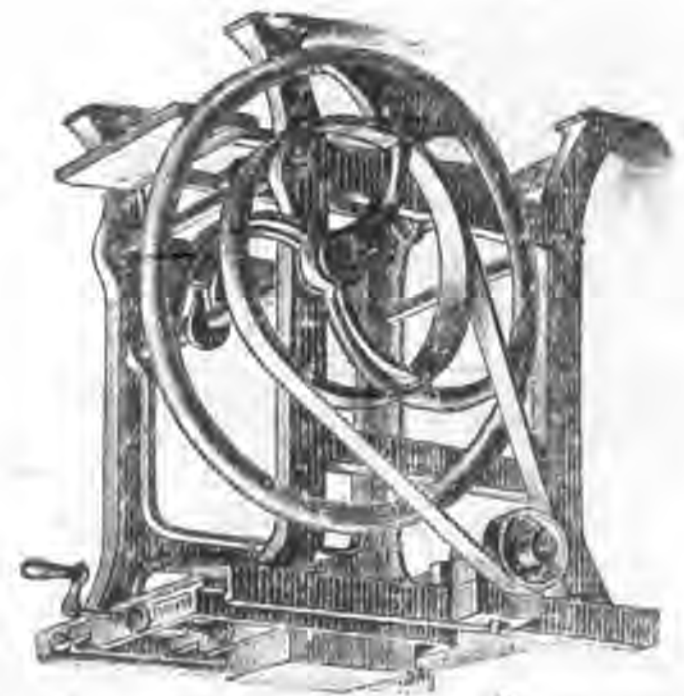
鐵絲釘書。既不外露。甚為精妙。用此釘法。刻上海甚為流行。內地亦有之。又書必有面。配用堅厚之紙。形式尤為美觀。書面欲精裝巧樣。即用戊圖機器。亦甚合宜。其用法甚易明曉。不必贅說。

新機器

三

第十期

圖 戊

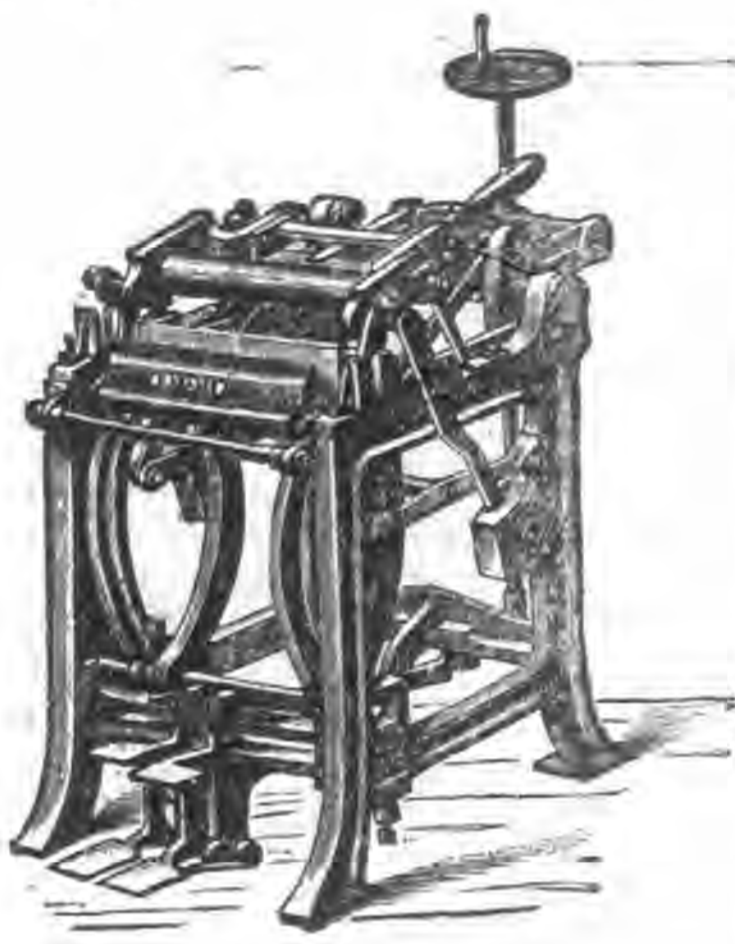


以上各圖。裝釘各法。均已美備。茲將裝釘書面之法。詳述如下。

先將堅硬紙質。裁合書之方寸。緣此種紙質。製就大張。故須經裁切一層。其機如己圖。

今日流行之書面。大都印右凸文之金字。或在書面。或在書背。上期本報。曾為提及。茲再列圖於下。使閱者尤易瞭然。

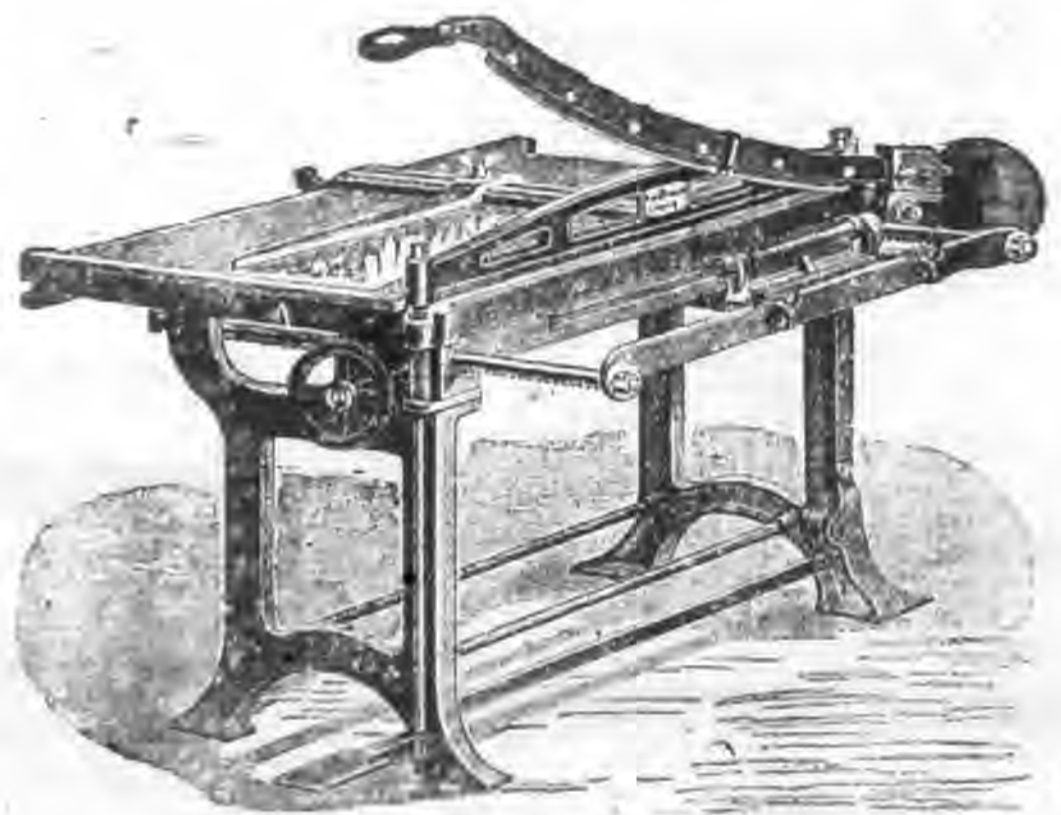
圖 庚



此機能印凸文於書背。凡資本稍小之印書局用之。最為合宜。蓋小書局裝釘書籍。全恃手工。如印凸文。則徒手技窮。爰將製法。詳述於下。小書局注意之。

裝釘一切機關部。均已消盡。再有至要之一部。即將書面與書心。聯合一體。書之二端棱角。須帶圓式。書心書背聯合之處。尤宜堅黏。方能經用。其機如辛圖。

圖 己

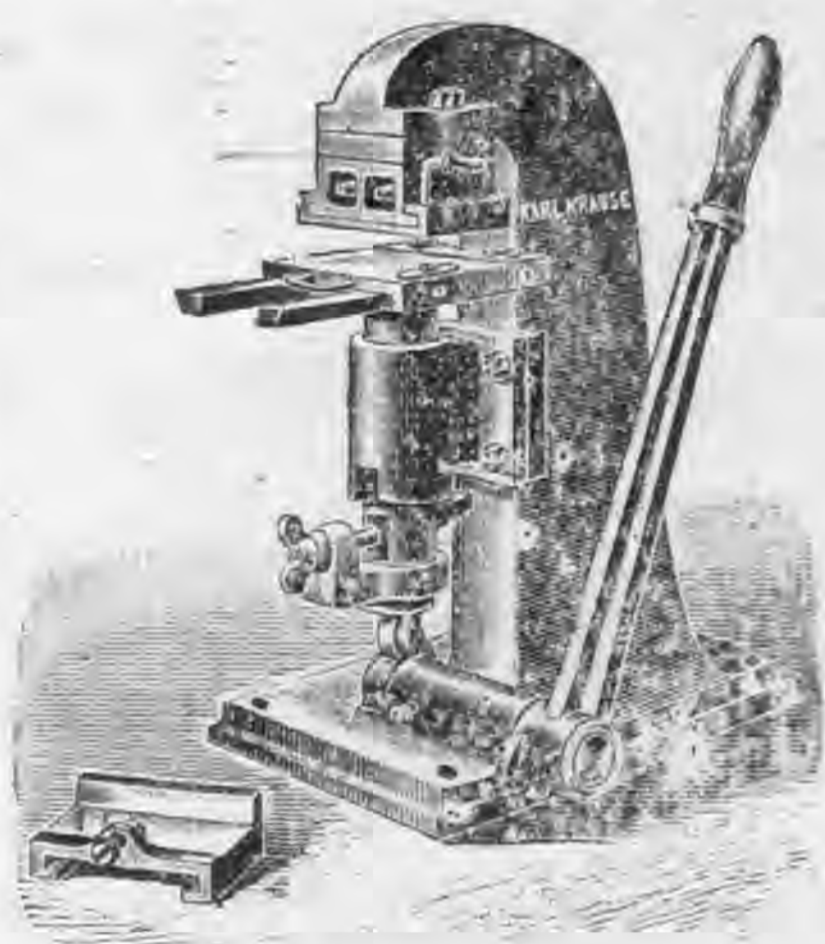


此機一見即明。惟此器機關。甚為新巧。裁出之物。絲毫不爽。但工人須擇有程。度者。方可膺此責任。至製書面一層。大半須恃手力。否則上下圓角。不易整齊。此法已詳上期本報。茲不贅。



辛

圖



### 磨礮食米機器說明

國。以。民。為。本。民。以。食。為。大。食。為。民。一。日。所。不。可。缺。者。也。而。米。為。普。通。食。物。人。人。資。以。為。生。則。米。尤。為。食。物。中。一。日。所。不。可。缺。者。也。然。人。莫。不。食。鮮。能。知。味。一。奇。祇。知。講。求。種。植。於。天。然。上。注。意。而。不。知。研。究。色。味。於。人。工。上。用。心。一。奇。况。吾。國。於。種。植。之。道。尚。未。採。用。新。法。則。於。天。然。上。謂。之。注。意。亦。有。未。確。而。人。工。固。無。論。矣。雖。然。以。人。人。最。關。係。之。食。物。而。甘。自。菲。薄。不。知。改。良。一。若。世。界。尚。無。他。種。新。發。明。之。新。法。足。以。助。食。物。之。進。化。者。豈。不。奇。之。又。奇。乎。

東方各國惟印度現對食米一項用種種最新之法能使色香味三者俱臻美備蓋磨礮食米機器英國最為講求聞浮尼及省機房有礮機一百餘座每座日礮米穀自四十石至百石不等印度英屬無怪其有最新之機器流行於米穀市場也中國米坊中雖有一種脫殼器亦能脫去米殼即成白米其實器中傾出尚雜有殼百分之五或百分之十在內中

中國書面全恃手工製就其製術先將木板緊夾旋用手擊成事既滯形式又劣易以機器則工省物美易受社會歡迎  
竊思書業會社既閱上期本期報載之圖說自易領悟且所載之機均關至要如果購用任何生意隆盛不患應接不暇自能從容出貨閱者諸君倘欲購辦本報可代紹介欲知詳細請先函詢或親臨本報事務所或禮和洋行自當詳細奉告格外優待

新機器

五

第十期

國刻有新機二部。一在湖北之漢口。一在江西之南昌。新法碾米。先將米置在分穀器。器中有扇。風力甚巨。間又有篩。若是則穀中雜物。均可扇出。次藉機力。轉至磨磬。按磨磬係二方圓鐵。上面鋪以水門汀泥。其式與普通磨磬同。直徑約三十寸六十寸之間。其活動機關。祇盤包于下一方。故下一方能流轉自如。且甚迅速。間有一孔備。將淨穀置入。藉勢磨出。於是米穀截然二分。然間又有物。用法出之。則用盡穀器。盡穀器與分穀器相似。中有精巧迅利之扇。暨一篩。將米傾在篩面。扇一搖動。立即分出純淨之米。

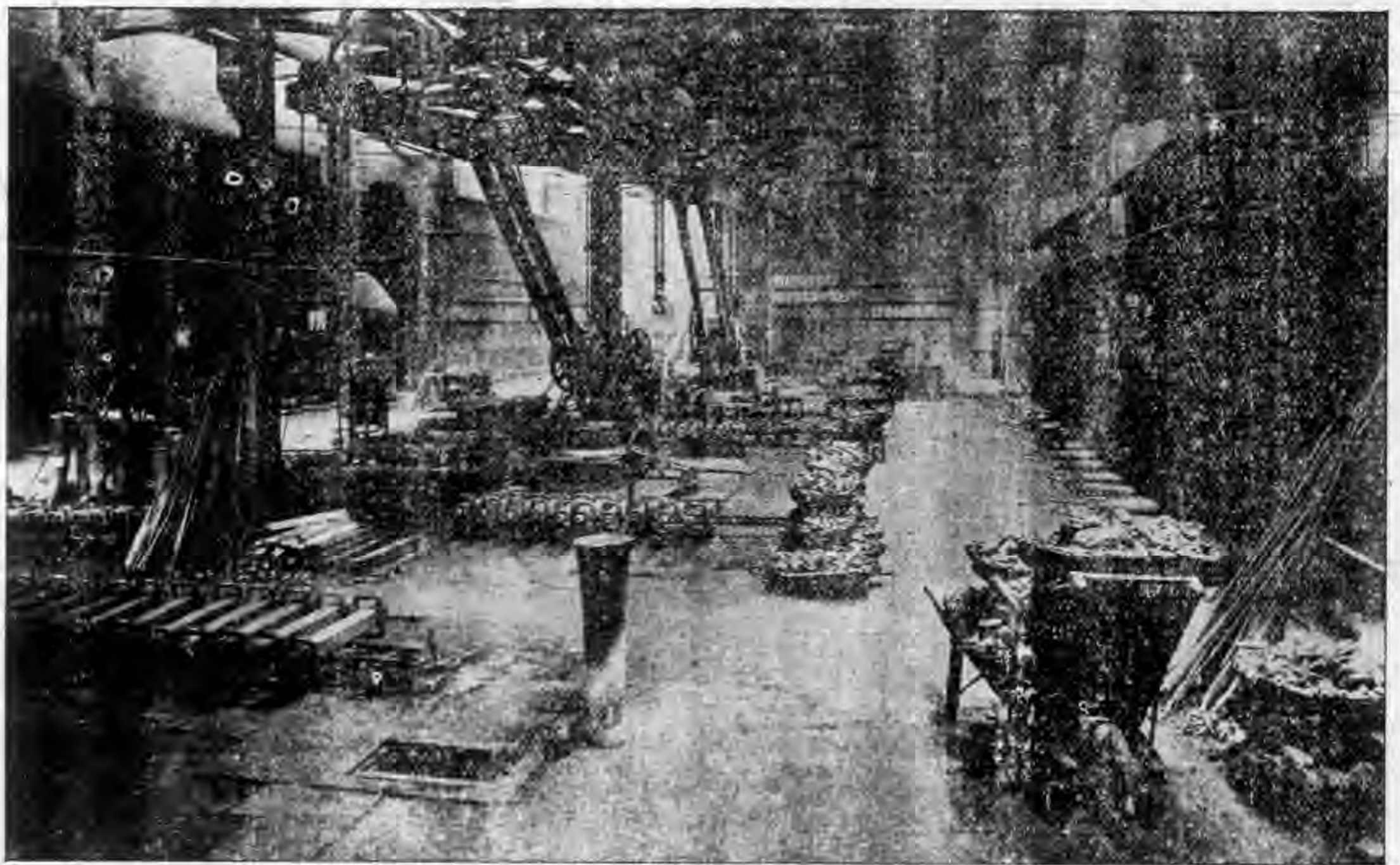
以上所云。雖輾轉數器。似見分清。然尙恐未淨。茲再取入分糝器。再為淘汰。汰盡而後置漂白器。漂白其色。按此器祇有一種。上有漏斗。將米傾入。使白色純淨。間亦有篩。上置鐵板。轉動甚迅。板下鑄有輪齒。一經磨擦。糝即剝落。然尤須經磨光器。按此器形如鼓面。面上亦有輪齒。齒之周圍有孔。米經齒輪一轉。陡見光潔。米經此器。猶未竣事。終有汰碎器。此器如篩。分作幾層。上有大小洞孔。米經此器。碎即汰出。盡存全粒。如此碾米之功。庶竟始可入倉。

以上所云。自天然之穀。以至成完全米粒。盡用機器。或以水力。或以電力。其省功節費。為何如也。

如此機器。磨坊備用。可于十二時內。出米七十至八十石。甚可至一萬石。因此機不論多少。皆可容碾也。中國所用古法。米易殘碎。新式則反是。如欲購辦此項器。價值大概在三千兩五千兩之間。引擎在內。寄語米坊。盍一試之。

按吾國產米各省。若能鳩集鉅資。創辦碾廠。購備機器。則獲利定可操券。且機器碾米。既免周折。又省人工。凡狼戾之區。胡勿羣起而效之哉。

## 說鋼



中國實業日形發達。機器輸入增昔十倍。然購一機器。費資甚巨。設或漫不加意。必至購非所用。虛耗巨資。豈不可惜。茲先敬告如左。中國邇來進口貨物。以鋼鐵及鋼鐵之製造器爲最巨。蓋因築路開礦。在在需用。然即此一項。其中高下。大相懸殊。是不能不精爲辨別之。

鋼類甚多。一種有一種之作用。倘欲精別。殊非易易。須富有經驗者方可。特有多少公司。往往因選購不慎。致虧鉅本。而蹈危險。故欲求鋼之適用。最妙請先告明製鋼公司。欲作何用。則該公司自可代選適用者以應。鋼有堅柔二大種。今述如下。

煉鋼之術。行之最久者。卽用鎔金鎔鎔冶者是也。惟所費甚大。故次等鋼卽不入此鎔。所稱至上之鋼者。卽用無他質夾雜之純鐵鎔煉。且須堅柔合宜者方可。

譬若鋼雖一種。然或製刀劍。或鑄幣模。則堅柔之作用自異。剃刀固用堅者。幣模則須取尤堅者。用印模時。受重大之壓力故也。



中國鑄鋼局及製造廠需用甚繁。則皆係鎔金鍋鎔煉之鋼。因鑽孔印模造鎗子旋圓器件利刀鋒雕刻器具種種。非此不辦。惟既選定一種純鋼。須常用此。不可屢易。因工人用慣。自可得心應手。忽易他種。反覺不便。且工亦因之遲滯矣。

近有一種新鋼發現。如各工藝局及製造廠購用。尤為合宜。較上所云者。更見精良。價亦稍昂。然細計之。亦不昂。因增進工之速率。可三四倍也。此鋼用之于旋盤機器。快利無比。故名之曰福生速切鋼。供給中國至上之鋼。均係英國福生公司售出者。此公司為世界上最有名譽。規模亦至大。其所製造之物。不但風行中國。他國亦甚聞名。福生藍牌鋼。尤不論中外各國。皆知其效用。其所出之鋼。凡鑄鋼製造各局。及船廠鐵路礦廠等。皆賴以供給。即八十一噸巨砲所用之鋼。亦為該公司所出之貨。銷行中國。亦已有年。其所有之鋼。大可造輪。小可製針。刻欲推廣銷路。以圖工藝界之便利。特於上海分設支行。使需用者就近購辦。該分行在上海四川路二十五號門牌。

記日本建築國煤港口情形

商務之盛衰。國之強弱。繫焉。商務盛則財用舒。矧當商戰劇烈之時代乎。日本以兵戰之餘威。一轉而為商戰。鐵路也。礦產也。紡織各廠也。孜孜屹屹。直與列強並駕而齊驅。而株式郵船社會社。在商界尤占優勢。既開有金銀銅煤鐵等礦。及各種棉紗紡織各廠。復以屯煤無善地。又在氣果谷（譯音）省米以其（譯音）地方。興一極大之工程焉。

從前屯煤之處。在苦起拿佐（譯音）城。輪船至長崎數時即可達。長崎為煤出口之總匯。各處輪船悉聚此裝運焉。煤之由米以其起運也。則以小船先載至苦起拿佐城。其在米以其裝船之法。以無數男女排列。互相傳遞。此古法殊為費事。因於米以其關一屯煤港口。並用新式起煤機器。倘該船可以直達此港口。裝載甚便。兩時即可竣事。新機計有二部。每四十秒鐘。可起一次。重有八噸。省力省時。莫善於此。

此屯煤之港口。開工已有年矣。一日告成。則裝載便捷。而銷路更廣。上海。新加坡。及南洋各島之商船。未有不用此煤者也。

本年三月十六號開幕。日本某伯爵亦應該公司之請。躬與其盛焉。約計明年三月。可以完工。而兩機器已於上月由英國克拉愛（譯音）河機器廠造成。聞月內即可以抵日。當即轉運至該處裝置矣。

造此港口之第一問題。如何可以使船隻直達裝載。嘗考各處。未有合宜。後始覓有米以其米卡哇村（譯音）之地。其地在氣果谷省之南。界在於亞利亞格（譯音）海灣。與氣果谷省之間。離苦起拿佐二十八海里。地平如砥。惟近海岸

三四

處。而水甚淺。水深處。而距岸甚遠。前擬築在水深處。因遠而止。遂於海邊用泥填實。然後建屋屯煤。及建車站屯他項貨物於其上。查此項工程。與會社生計界。大有關係。而填工甚巨。議分三段。第一段填二百九十六英畝。第二段填二百五十五英畝。第三段填二十八英畝。

第一段佔地甚廣。計自北面直達至西淮河浜。(譯音)南面向北達至亞祖亞瑪山脚。自西淮河浜至山脚。佔地共有九千四百二十英尺。四圍築以土壩。壩厚十五尺。當春水發生之際。高出水面約六尺。而於二百九十六畝中。提出四十一畝為裝卸貨物之船塢。其餘二百五十五畝。以備儲煤及他項之用。其取泥之法。採取新法。以鐵管吸泥而入也。

第二段。尙未興工。其造法即由第一段北面接連至外海口。將來擬建房屋。籍與市面。

第三段。接連第二段。泥亦用鐵管吸取。即取外海口之坭可矣。較諸第一段尤便。此地撥留為公司自用。其餘已許劃一地。與政府建造稅關耳。

萬 國 商 業 月 報

造煤港便煤裝卸之法。○煤港計地二十三英畝。潮水漲落。無所關係。專備煤之起卸。港內水之淺深。潮漲則有二十八尺。潮退至少亦有十尺。因水閘門高於十尺之上。門啓外之四圍有三十餘尺。港東北碼頭之壩。長有一千三百八十三尺。同時可容載重萬噸之船三艘。壩之自下至上。高有四十一尺六寸。壩之兩端稍銳。恍如現在新式之船。質以三和土造成。壩面鋪以花鋼石。此石從日本西海岸運來。壩側輔以堅木。以免靠船之損傷。壩上又設有鐵轆轤架。以繫船。兩機器亦即置於壩上。此式為公司中極有名望之二人所構者。每機每日可起煤五千噸。運用甚靈。上下合法。可以隨水之高下安設。二機於二十四點鐘內。可起煤萬噸。較諸礦中出數。殆有二倍。其重量每次可舉八噸。或起自車中。或起自屯



一百二十四畝。以現在填高之四圍。水退時之水計之。高於水面不過六七尺。殊嫌太淺。然欲其深。須費財費日。方能如願。現水路底闊有一百五十尺。水退深有十八尺。直經海口。適中一段。方可使船穩妥出入。水路上有空隙處。可停船兩艘。他日尤宜浚深闊廣。使北面一帶可以公用。俟工程完全無缺後。再建碼頭棧房。及口乎血呂（譯音）鐵路公司之車站。因該公司欲築支路以達於此也。

造浪堤之法。○造法以粗石築成。阻浪之沖擊。堤身之石。重量約有一百五十至二百五十磅之間。堤兩端稍斜近水面。悉用大石。每石一噸。至半噸之間。水漲時堤身高出水面三尺。闊十五尺。初患此堤不足抵禦。後經衆工程師實地試驗。知此處之浪。較新海口外。勢力稍衰。適合於用。此蓋省工省費之舉者。

水路長約六千尺。從外海口通至亞利亞格海灣。水退時深可十八尺。二面有塌塌之造法。與浪堤相若。可以阻浪。可以刷沙堤。高於水漲時一尺。闊十二尺。水道離壩闊約四百五十尺。刻已造成之水路底。闊一百五十尺。水退深有十八尺。將來往來船加多。尤須開闊至二百五十五。如此不必一出。一入。可以並行。即使一出。一入。費時亦不過十分鐘。此項開關之工程。姑俟異日。

欲使夜間行船之方便。故於堤之北面。造有燈塔。燈用紅白二色。使掩住他光。不相混亂。一日瞭然。塔於水漲時。高有四十五尺。燈光之遠。七里外一望而知。再欲便引船之法。而設塔於水路兩旁。堤面再加以白石。船之遠來。觸目即是矣。譯者曰。中國礦產開採。亦已有年。然未聞當局者謀及推廣。而日煤行銷於中國。其額不可謂不鉅。然猶經營。不避艱險。與此極大之工程。使各國輪船。利於購取。以吸取其利。其爭利之心。較之中國。爲何如乎。然此猶不過其一端者也。



### 西亞土耳其興築大船塢

英屬(西亞土耳其)毛而倫公司現擬建築一非常偉大之水面船塢純用鋼製業已繪就圖樣他日告竣則往來于太平洋航路之巨船宏艦設遭損壞不致望洋興嘆均可就近駛入修理誠太平洋之太平塢也一俟籌有的款即可興工惟此議發起纔數禮拜除數位有名之大航業家外知者尙鮮其所以建塢之原因蓋緣(伯利恒)鋼公司之工人翁許樂君曾在新金山購有大船塢二處終歲工作忙迫獲利甚豐一般老手航海富工經驗者咸決有此船塢他日航業必更發達其奪(伯及桑)之利益可操券也毛而倫公司經理潘德森君見船塢生涯穩可取利遂發此思想且據多數航海家云西亞土耳其地方築船塢爲目今最要之急務蓋此處一旦築有巨大船塢修理既便船隻必多於前詎再有視爲險途而繞道遠行耶觀許樂君於新金山新築船塢船隻陡見增多可以思矣若此地一旦築成則船艦偶遭損害不必駛至新金山免前困難有此便利而太平洋航業之前途必有可觀也惟辦此非常之事必須籌款查此項工程可分三段約計建築費須美金五千元刻聞有人提議先造兩段工程告竣除最大之(米你沙得)船外其餘大船巨艦均可駛入此項經費擬即於本處籌措毛林公司已允担任承造并允工竣後担任出租一切保護權利云

按太平洋之最大者也茫乎不知其畔岸浩乎不知其津涯船艦紅此中途遭損茫茫四顧如何爲計雖有船塢距離甚遠水奚能救近火矧有朽艦歷長途涉險境風波阻難在在可虞此或航路交通一大缺點也毛而倫公司經理潘德勝君有見於此爰擬築一絕大船塢在太平洋衝要之處以便往來船艦遇有損害可就近駛入修理嗚呼其毅力宏願誠有足多者

工 程

五

第十期

## 路礦譯論

路 礦

第十期

## 調查加拿大鐵路之大工程

西歷十一月工程報載麥華蘭君調載加拿大之太平洋大西洋鐵路如左。

此路造成能使太平洋大西洋可以連絡。總路計長三千四百英里。由大西洋海岸至威尼迫一段計長一千七百七十英里。此為加拿大政府所建造者。將來或須租賃於大總路公司。

查此路所經之處。半皆曠野。計長千二百英里。欲建築非備有鉅資不能。前曾有商家調查地勢。以無鉅大之資而中輟。故政府決議由官家建造。其地多經湖水。顧欲造一直線。良非易事。政府已派有五隊至十隊人員。前往調查地勢。距今已有三年之久。猶未能決定其路線。此輩調查員。冬夏入內地。有五十至二百英里荒野之區。夏季合用諸物。皆以小船載運。隨于途中各處屯積。以便取用。迨至隆冬之際。設欲還往于繁庶之域。惟以狗車而已。工程司之景況。頗為慘悽。蓋夏則遭蚊蠅雨水之害。各則受風雪寒凍之苦也。

一千九百零六年。政府建造此路之始。工人缺乏。故將造成之期。改展至六年。一千九百〇六與零七年。此二年來。工人不下九千人。人數陡覺倍增。故工價亦隨之而落。較昔只有八成或七成。當工價最高之時。每工可日獲九先令或十先令。但當此之時。工人往往見異思遷。不一月即已他徙。蓋工多而人少也。今與昔日情形不同。工人少而工價平。故工人亦無所希冀。竟有四年六年之久而不徙者。且囊中亦莫不有儲蓄也。

第一段之路由(威尼迫)向東。計長二百七十五英里。其地為美洲最多石之處。估計造費須三百四十萬鎊。其發端之

始。須備有四十二萬。然後可以興工。今將各項費用。條列於左。

測量監工

百分之五

承辦者之利息

百分之八零四分之一

造路及帳幕開場之費用

百分之五零四分之一

承辦者需用器具之價

百分之七

工價炸藥一切費用

百分之七十零二分之一

承辦者乃麥雅德君威尼泊人也。其路分爲數小段。轉歸他人承辦者。而麥君總理銀錢。並執掌購辦充備品發工資工人糧食衣服等事。一千九百〇六年。開場之工已畢。然後開山之工始起。

各承辦者已將工分列班次。或十人或十二人。其應用之物。如馬車鐵條等件。皆租給應用。此等工人。刻下姑不給工價。其衣食皆可以廉價賒取。迨至各班工程告竣。且俟工程司查攷後。然後發給工資。其所築之一段。不論如何艱難。亦須俟完工。然後工資可得。由此觀之。不若如前之有半途而廢也。工人所獲之價。較之承辦者。低之百分之十五而已。

此工之最危懼者。莫如多有不測之事。大半皆因炸藥先裂之故也。

此等不測之險。亦可謂關於分段之法。山石之質爲最硬。如黑花岡青石之類。以手鑽孔。實爲艱難。而所費亦大。因此工人鑽一深孔。即塞入多數炸藥。一裂能崩石至二十尺深。此等不測。非關工人不慎。良由工人中有瑞典人。挪威人。芬蘭人。加拿大人。并有奧國人。加利西亞人。意國人。言語不通。事多隔膜。不能聯絡一氣。致有此等不測也。

## 英國古時之鐵路章程

達夫爲其鐵路公司經理。比司來君曾於鐵路報上載英國人對於初設鐵路時之意見。所規定章程云。當時火車每輛可載四十噸。病其太重。恐遭不測。於一千八百四十二年。由議事員定爲每車限載四噸。其時竟無人能從。而此章亦尋於本年即廢。又車之速率。亦爲限止。不論所載何項。每時均不得過十二里。恐速力加增。或至出險。如有違犯。過此所限里數之外者。必判罰一百四十先令。以至二十磅之多。嗣此鐵路竣工後。舉行試車禮。每時可行四十里。並未有所損害。而亦未受罰。因於實行開車前數禮拜。稟准議員。而此限止速率之律。亦遂廢。

國中應築鐵路之處。其附近居民莫有願意者。即各學堂亦出而阻撓。其時有一伊登大學堂。不准鐵路之築於該堂相近。以是一千八百三十五年大西鐵路。亦列一章程。謂以後有人欲築何項鐵路。當向伊登商妥。出有印章。并須由大西允諾。始可築造。蓋當時大西。曾爲伊登阻撓之故也。

凡火車之所以視爲利便者。全恃蒸汽機關。而蒸汽機關之發動。則恃夫煤力。故速力愈大。必煤量愈增。然煤氣亦因之愈盛。故該章程因煤氣之有害衛生。火車所過之處。居民必受其病。欲禁止燒煤。而用炭以代之云。

又有較前更難實行者。則以震動之故。而欲減其聲息。蓋與鐵路隣近之建築物。被所震撼。而居民亦時爲所驚駭。而寧。以是亦欲要求鐵路公司。設法使火車之行動。如行云流水之輕便爾。

按自來大實業家之創設一公司。其初猶大哲學家之發明一真理。當時必受多數人之非難。甚至身敗名裂。此真理一現。亦旋仍消滅。治後人智識漸增。此理方由隱而顯。嗣遂羣相採用。而轉視爲尋常無足奇之理。此曷故哉。蓋即少

見。多。怪。之。劣。性。而。亦。習。慣。成。自。然。之。意。也。且。證。之。以。古。今。中。外。亦。無。不。同。者。試。觀。今。日。非。視。鐵。路。爲。國。家。之。命。脈。乎。不。知。當。日。英。國。人。民。之。意。見。對。於。鐵。路。加。以。種。種。之。阻。力。恍。若。吾。國。近。數。年。來。之。狀。况。嗟。我。國。民。思。之。當。亦。爽。然。惟。吾。國。人。之。意。見。囿。於。習。俗。有。二。原。因。一。守。其。閉。關。主。義。恐。鐵。路。一。通。外。人。得。直。達。內。地。一。惑。於。風。水。之。說。坐。使。莫。大。之。利。益。爲。之。捐。棄。以。致。外。人。垂。涎。而。國。權。喪。失。甚。可。慨。也。

## 路礦紀聞

### 中日訂立新奉吉長鐵路之續約

中日兩國政府按照光緒三十三年三月初三日。即明治四十年四月十五日。所訂新奉及吉長鐵路協約。第四款。應由兩國訂立各該鐵路借款合同。惟訂立該合同以前。兩國政府除該協約所定事項外。再訂續約。茲後列兩員。各奉委任。協定如左。第一款。中國政府按照新奉及吉長鐵路協約。下文稱協約。第一款。及第二款。允將京奉鐵路遼河以東所需款項之半數。即日本貨幣二百五十萬元。向南滿洲鐵路公司籌借。第二款。借款利息。常年付五釐。第三款。借款實收價值。按照協約第六款。每百按九三扣付。第四款。中國政府按照協約第三款。在借款期內。京奉鐵路。遼河以東路之總工程師。應用之日本人。刻開辦伊始。可即以現在京奉鐵路所用之日本工程師充之。其事權仍照現在辦法。歸京奉鐵路總辦工程師管轄。倘將來有時須更換。該工程師應按協約。與南滿洲鐵路公司商明派定。其事權仍照上開辦法一樣。第五款。中國政府因京奉鐵路遼河以東路之賬目。難以分開。日本國政府。可允諾在該路司賬人。不另派日本人。又日本國政府。允中國政府。按該段借款總數。算出按年應還本息數額。再算出按月應還

本息若干。以此應還本息數額。抵作為遼河以東路之餘利。於每月初一日。由中國政府存放南滿洲鐵路公司。指定在中國之日本銀行。以為屆期付還本息之用。將來屆期如何付還本息。及銀行給回存款息率若干。俟訂立借款細目合同時。另行商定。又中國政府允將京奉鐵路全線之月底賬目大綱。及年底決算賬目之英文徵信冊。按月。按年。交南滿洲鐵路公司閱看。第六款。吉長鐵路總工程司。及司賬人均。按協約第三款。應用日本人。其任用法。總工程司應由中國政府選擇精幹人才。商明南滿洲鐵路公司後。由中國政府派委。司賬人應由南滿洲鐵路公司選舉。商明中國政府後。由中國政府派委。倘將來有時須更換。該總工程司。及司賬人。應按協約商明南滿洲鐵路公司。亦按上開辦法派委。第七款。關於借款細目合同。應遵照協約。及本續約。南滿洲鐵路公司。與中國郵傳部委員。另行商訂。本續約。應由各國本政府允認施行。光緒三十四年十月日明治四十一年十一月十二日。在北京郵傳部鐵路總局局長梁士詒。公使館一等書記官阿部守太郎

郵傳部派員查勘各省商辦鐵路

郵傳部近咨各省督撫云。本部遵旨派員分起查勘各省之商辦鐵路。業經擬定勘路查款大概辦法。并派分省知府李大受。先查川漢鐵路股款工程在案。惟查本部已立案之商辦鐵路。共十七處。勢難同時併查。擬分別次序。列為三起。以洛潼西潼同蒲江蘇浙江為第一起。粵漢潮汕

新甯惠潮廣西福建為二起。滇屬安徽江西為三起。現先查第一起。計洛潼西潼同蒲三路。擬派調部差遣陸夢熊。鐵路總局科員周明泉。二員。稽核款項。鐵路總局工程顧問沙海昂。汴洛鐵路監工唐乃倉。鐵路總局譯員林兆璠。三員。考驗路工。其江蘇浙江兩路。則派本部候補僉事何葆麟。員外郎蘇輿。二員。稽查款項。工科進士胡朝棟。主事

蔡傳奎二員。考工程均飭刻日啟程。確切查勘等情。業已請旨允准。敢行查照。

### 山東鐵路公司之報告

西六月底山東鐵路公司報告。謂今年上半年進款共有一百十九萬一千元。較之上年短收四萬。其原因由於今歲水患。沿途橋梁土壩。衝坍甚多。以致有此惡果云。

### 粵漢鐵路

粵漢鐵路總理梁君報告。謂該路一百〇七里。將次竣工。四十里業已填好。所收進之股分銀六百萬兩。除開銷外。尚存二百五十萬兩。所剩貨料。尚值銀九十萬兩。即以此數抵辦需用之物。及築造之費云。

### 日本鐵路

日本政府現已備款二億五千萬圓。擬將全國鐵路買歸國有。

### 露國電政

露國政府刻已成議。分設無線電報。聯絡比查波羅佛斯與尼哥拉佛斯二埠。以利交通云。

路 礦

### 安置無線電

駐紮北京之意國海軍統領白朗西君。近於附近安置無線電報。連接意國使署。頗有效驗。聞所用機器。皆係(馬哥尼)創造之法。可以隨便移動。極為靈便。並可由使署轉接至泊於北京三百里開裏枚之戰艦云。

### 推廣電房

上海租界逐漸推廣。街上所用之電燈。亦日見增多。近來電車開行。用電又較前增加。故工部局特於虹口購地一方。價銀七萬五千兩。以備添築電氣房之用。

### 蘆溝橋之橋工

津浦鐵路。須於蘆溝橋。建造一橋。通過黃河。大約竣工後。此橋價銀。可值二百萬兩。

### 吉林長春鐵路

北線一路造成後。約可值銀三百五十萬兩。刻北京政府已電致該公司。催令趕速動工。

### 津浦支路

南京來信云。聞盛宮保在該處創立公司。已與津浦鐵路

六

第十期

公司訂立合同。承造安徽支路。

川漢鐵路爭歸商辦

湖北諸巨商。現已集股五百萬元。稟請鄂督陳制軍。電部力爭川漢鐵路。改歸商辦。茲將陳督電詞錄後。北京郵傳部鑒。諫電馬到敬悉。蓋籌公允。欽佩莫名。惟此路鄂省紳商紛紛議歸外辦。曾於八月致電。九月沃電。詳陳在案。昨據紳商呈稱。武漢已認股二百八十餘萬元。存儲備驗。請予改名商辦鄂境川漢鐵路公司。咨部查核。深知此路。功大費巨。關係重要。曾設數義詰問。令其切實籌復。頃據復稱。沙市商民。又認股一百萬元。先後合計已五百萬元。為數不為不鉅。懇請仍照川省成案。改歸商辦。稟咨立案等語。現在紳商意見。異口同聲。若遽歸內辦。恐難折服。除將公呈咨請鑒核外。先電復龍。

日本電政

日政議定推廣各埠電政局。有二百三十所之多。聞於年內即須舉辦。國家已備款十四萬元。并責成各工部局代為籌款云。

組織煉礦公司

留學英美礦學畢業生某君。因中國礦產豐富。惟提煉一法。未有專家。祇將生貨出售。常受各國煉廠之把持。爰特組織致遠公司。專事提煉五金之礦質。現已購得法京巴黎。遂竹禮氏所發明之提煉純銻水銀白鉛雄黃各種質之秘法。及機器之專權。業已稟駐法劉大臣。咨明農工商部立案。不准他人在中國境內做造冒用。已經商部允准。除通行各省督撫外。並飭滬道立案。

臺灣之無線電

日本政界欲於台灣鵝龍附近之(亞定霍)安置無線電報。可達日本。繼。

日本將設鐵路專部

日本鐵路買歸國有後。須設立鐵路專部。業經樞密院允准。聞將來該部總理大臣。有授南滿洲鐵路總理。後藤男爵之消息。

雲南留學越南學生上郵部外部懇取購滇越鐵路

稟

稟為滇越鐵路關係危亡。懇力爭廢約。購歸自辦事。竊以鐵路為用。本屬領



士關鍵與人民立權均謂密切關係故非自國領土不得侵越他國界此按之國際法上究無各國鐵路同盟之成河自英之獲得波亞鐵路權開鐵路代辦之先聲然亦為國內法條例所生之效果非國際法所公認惟勢力所達到遂從條例之不得不履行且有侵條例之範圍國際法無從拘束自後波亞逐漸淪亡於英實從而招惹各國之注意認鐵路為侵界之唯一手段甲午以來各乘我多事之秋為強迫要素我大部分之鐵路權如俄法比聯合之蘆漢鐵路英德聯合之津鎮鐵路美比陰結之粵漢鐵路法之膠濟鐵路俄之東清鐵路法之滇越鐵路亦皆國內法強迫條例所獲得非適於國際法上之原則然條例之表爾有本國與國履行之意義故各國得授約以進行其獲得此之結果其有危害其立國之原素非有所軒輊也惟於地理上位置之利害工程上建築之早遲各有不同斯其發生之危害不無先後緩急耳蘆漢鐵路固早成功但其地帶其適於交通之利便經濟之發展亦為俄法比互相牽掣故為患隱而後次之東清鐵路其地帶直接俄境在彼建築之目的非僅為計經濟之發展原欲借為侵略東亞之具故路工甫成東三省即被其強迫占領致釀前歲日俄之戰爭我人民之遭患幾何財產之喪失幾何田廬之蹂躪幾何未始非該路線階之厲也再次即滇越鐵路

路 礦

地帶亦直接越境位置亦與東三省相當原彼法人之野心亦嘗欲速竣路工以肆侵略如前定期八年竣工今忽改速為五年開彼法人之策畫則期此路之告成要在日本戰後休養未足之先以速取雲南斯無慮有他國之干涉近且與英有遠東攻守聯盟之約其內容雖未發表憂時者均謂彼或將有以分割我身須急謀防禦方法故頃報章致有救雲南以救中國之說以相警告不可謂無聞見也然吾國人之論說或謂其言近揣摹則試徵之彼國輿論較為明確法領越南官報日夕促其國人以速竣路工借以殖民雲南為目的本年三月三日法國老街開車紀念大會樂業文步大員皆親臨我滇境查察同時報紙轉相慶賀謂吾法從此得康維之新殖民地法京巴黎之殖民報則公然認雲南為其屬地甚至馬賽爾殖民地賽會直將雲南列入席位已足見其一斑之輿論矣然此猶專指其國人之輿論也至其國大員哀英斯民之出版等書一則曰滇越鐵路成吾人謂為侵人中國之導火線可也再則曰滇越鐵路成雲南礦產絕大和源必由此線引車之



八

第十期

## 農務代論

農務

一

第十期

## 東督徐奏請設立農官摺

節錄

竊查奉省沃野平原。彌望千里。素稱農國。故所產向以糧食爲大宗。比年雨雪調勻。幸登上稔。特民間狃於故習。農具不修。土宜不辨。設有旱潦。荒歉堪虞。奉省他項貨產。尙未十分發達。全恃糧食。以資周轉。必應公家提倡。先事綢繆。且近來荒墾日闢。地浮於民。非由官設法勸導。恐民力有時而窮。地利終無由盡。臣竊謂民以食爲天。養尤先於教。中國向於農事爲重。自后稷以農名官。而上訓司稼。司滄諸官。詳載於周禮。以及漢有耆夫。唐有田正。宋有農師。勞農勸相之職。史不絕書。卽日本之農務局。亦且設有專官。而附以技師投手之屬。詳考古今重農之典。驗以奉省土地之宜。自應卽設農官。以資勸導。且本省自設農業試驗場以來。爲之講求種植。改良農具。鄉民之來觀者日多。頗知務農向學。漸啟新知。尤應及時推廣。別設管理之員。以冀實行之益。又以田畯之官。皆係鄉老之職。本省本多旗地。而宗室覺羅八旗滿蒙漢子弟。及在籍紳士。近來頗多就學之人。徒以成例所拘。隘於登進。若擇此項人員。作爲農官。以資任使。一以爲旗員廣任用之途。一以爲旗丁授生計之學。以本籍而考求本地農事。既與他項職務不同。而田產皆在本鄉。則講求必力。學成可以致用。則鼓舞益多。一舉而備數善。胥由於此。臣當飭諮議廳勸業道詳訂章程。覆加審核。尙屬簡當易行。此項農官。皆直受勸業道之管轄。而間接於農工商部。倘奉省行之有效。應卽推及於吉江兩省。以興農利。謹將議設農官章程。繕具清單。恭呈 御覽。至森林礦產。皆爲東省之優利。現已分設學堂。先從調查入手。將來應否另設專官。容俟詳查明確。再行另案奏明辦理。

### 農務瑣談

#### ●啄木鳥有益於農稼

天下之物苟不考驗精確往往以有益之物轉以為害而去之而功用遂因之不顯亦良可惜也近讀美國紐約克省農務學堂所刊一書論啄木鳥之用謂其有益於農稼爰亟譯之以供農學家之參考嘗考啄木鳥一物其色黑而上下斑白首部亦係黑色惟眼際有白線一道以貫穿之雄者有高冠綴於頂上雌者則無之胸部及項俱作白色尾羽間中黑而上下皆白素不善鳴當孳乳時雄者輒以嘴尖挈枯樹如挈鼓為號者然偶發一種啼聲亦極響亮棲息之所每擇枝葉繁茂近地之處舍攀高外鮮至樹杪苟由樹杪而下不以頭先行而以尾退行且自上下下之勢頗形遲鈍然此非習見之事其由高飛下則其常也凡飛禽之爪大都三趾向前駢列獨一趾向後而啄木鳥不然其爪則二趾向前二趾向後向前之趾初不相聯屬又相距較遠此其異於常鳥者夫天生斯鳥界之以長爪堅尾豈曰無故蓋爪長則抱木堅尾堅則掃葉易也故其

農務

尾羽中有硬管四條式作尖形兩旁輔翼之羽亦如管式但堅硬不若耳中間尾毛甚長舒展時輒團團如張扇若登高可張之以掃葉若啄木可斂之以向空斯鳥之性質不外是其功用亦可得而言農家樹藝最患樹蟲或生於樹皮之間或伏於樹根之下苟不設法剷除縱不至於枯萎亦將衰落而不蕃若以人力祛之而伏匿深藏無從尋覓惟啄木鳥得而枝索之每遇蟲豸伏於樹內該鳥必食之無遺以兩爪緊抱樹皮尾羽上翹用極尖利長喙啄入木中無論何項堅韌樹質一啄則木屑橫飛洞穿一穴矣比達蟲窠則無或幸免且不但食木中之蟲為然也即凡於蔬菜果蔬之屬亦莫不皆然蓋斯鳥之嗜蟲亦猶人之飲食不可須臾離也其有功於樹藝如此農夫村婦見其長喙利爪深恐有害於植物遂驅逐之殘害之務使絕迹而後已而不知其所啄之處僅在樹皮無傷於木去木之害而非為木之害也另有一種名曰汲汁鳥取樹中汁液飲之亦阻樹木發生之機農學者不可不明辨之也

二

第十期

加拿大與他國農業之比較

加拿大本年秋收後之報告謂九月中打麥時期天氣連日放晴計收小麥五千七百八十二萬五千五百零二斛半。雀麥一億三千三百八十二萬五千五百斛。大麥二千五百三十六萬一千五百斛。比之八月底之預算報告實少收四百五十一萬九千五百斛。何以相差如此之多。實因煞司鉛去灣與黑泥土巴二地頻遭雨患。遂致歉收。今年兩地所獲共計小麥四千七百九十萬九千斛。雀麥五千二百七十四萬零五百斛。大麥一千三百十八萬一千斛。茲將匈牙利農部之報告列表於後。

匈牙利農部之報告

世界出產

小麥	七七六六八〇〇〇〇斛	一九〇八年
黑麥	三六三三四〇〇〇〇斛	
大麥	三七八一五二〇〇〇斛	
雀麥	八四五五七四〇〇〇斛	
番麥	一九九六四〇〇〇〇〇〇磅	
加拿大出產		
小麥	五七八二五五〇二半斛	
雀麥	一二三八二五五〇〇斛	
大麥	二五三六一五〇〇斛	
愛爾蘭出產		
	一九〇七年	一九〇八年
小麥	一八三三二斛	少 七四〇半斛
雀麥	五三〇二四一半斛	少 七四五三半斛

大麥	七七一九七半斛	少	八〇一八斛
菜蔬	五〇四三九七斛	多	二九〇七斛
山芋	二九三六一五斛	多	一八八四斛
麻	二三四六〇半斛	少	六三六九斛
菓	六〇六四斛半	多	三四〇斛
稻柴	一一五二三八〇	多	一〇七二一
蘿蔔	一七五五一六	多	四四二〇
牧羊	六二五一四三	多	三四五九五半
馬	六〇四五二〇匹	多	八三六六匹
牛	四七九一八二九頭	多	一一五三三六頭
羊	四一二九六二三隻	多	三一三〇一四隻
豬	一二一七七六三隻	少	九九三〇五隻
家禽	二四〇三〇〇九九隻	少	二九六八九六隻

按八月二十八號當波司報告世界所出小麥計七億七千二百五十萬斛。與右表較之。其相去無幾。可徵信也。

英國農務情形

本年八月間天氣晴和。英國南邊一帶收小極佳。惟是月二十後天氣忽變。露雨連綿。故北面一帶之麥。直至九月中。尚未收刈。彼時天氣又短。研手礙足之流。莫不嘆天公之不做美。或有雖經收刈。堆積於外。尚未入倉者。值此天雨。亦半遭損壞。惟菓類如山芋等。如無虫患。則可望豐收。蓋菓類宜於雨也。

英國進口之麥

九月間英國農部報告。上年八月至今。今年八月。此一年中外國進口及本國所出之麥及麥粉。約有一百十七億五千三百七十二萬八千磅。此數適敷。

一年之用。查上一年所出計一百二十億九千一百二十九萬六千磅。一千九百〇七年。至一千九百〇八年。由南美洲阿根廷國進口者計三十一億五千〇三十三萬六千磅。由合衆國進口者計二十九億四千二百五十七萬六千磅。由加拿大進口者計十五億一千九百七十三萬六千磅。由印度進口者計十一億七千三百七十六萬磅。由亞斯達利亞進口者計七億〇一百五十六萬八千磅。由俄國進口者計四億九千七百八十四萬磅。各處進口之麥價。統批每四斛值三十六先令一辨士。較之去年爲貴。因上年每四斛統批價祇三十先令五辨士耳。今年本國之麥價。每四斛約三十二先令九辨士。價亦貴於上年。上年祇二十八先令一辨士。查英國全國於一千九百〇七年。共出麥三十三億九千一百六十七萬九千九百八十四磅云。

**南亞斯達利亞之農務及出產**

本年八月十七號。南亞斯達利亞農部報告。自一千九百〇七年。至一千九百〇八年。所種之田。有一百七十五萬三千七百五十五英畝。統計收穫者一百七十三萬〇四百九十四英畝。所收五穀。有九百五十六萬七千七百七十八畝。統計每畝可收五斛餘。以大麥雀麥二項。收成最佳。種大麥之田。有三萬七千三百二十一畝。計收二十八萬三千四百六十八斛。種雀麥者。有六千二百九十七畝。計收四十三萬七千一百九十四斛。從三十二萬八千六百七十二畝中。收穫稻草三十七萬六千一百七十噸。計田一畝。約可收稻草一噸半。除八千〇十三噸外。餘皆採自大麥小麥雀麥者。是年產馬二十萬六千三百九匹。牛三十三萬四千六百七十一頭。綿羊六百八十二萬

九千六百三十七頭。山羊一萬三千四百二十八隻。猪九萬〇七百四十一頭。

**英國蘋菓**

英國商報載一千九百〇八年中。該國所出蘋菓最多。計有十四萬七千二百五十一箱。其中有十一萬〇二百九十二箱。載往 當款收之時。出口蘋菓。共有二萬五千七百五十五箱。

**鎮江農事**

今年雨水稀少。天氣異常酷熱。江北一帶。雖大風爲災。而收成尙可望得八成云。

**湖南農事**

秋收未見豐稔。上年約收穫八成半。今年只可得六成之數。

**湖州農事**

今年秋收極豐。至少約可得九成。實出意料之外。故湖州商會。已議定准米出口。惟米價每担須價過五元。方可照行。茲將市價錄後。頂上白米。每担約五元四五六角。中上白米。四元六角。故近來糶米出口。亦不禁。

**西澳洲之農事**

初秋農務。大有希望。且種麥之田。又加多一段。故預料本年秋收。約可得五百萬羅。及至八月後。天氣忽變。旱而且熱。遂致種苗不能生長。後得微雨。始畧有轉機。不料又經霜敗。惟沿海一帶。時有大雨。若降於內地。即可有豐收之望矣。

農務

四

第十期

## 航業譯論

## 預卜十五年後有一千英尺之巨艦出現

陸上交通恃汽車。海上交通恃汽船。要之。汽車。汽船。所以發達商業之作用。究其進步之速。誠有不可思議者。高澹廬君之言。吾中國人其聽諸。

西歷一千八百九十八年（紐約）（支克哥）二埠之著名工程司高澹廬君。預卜一千九百四十八年後。世界須出現一千尺長（英尺以下同）一百尺闊。吃水至二十三尺。裝貨至二萬噸。未有之巨艦。二十艘。高君發此奇議之時。世界上已有五百四十一尺長。六十一尺闊。吃水深二十九尺。裝貨至一萬〇七百十七噸之大船。航行于海面。并有六百四十九尺長之（該撒惠霖）一船為最巨。此雖理想之言。然以船艦之進步遞推之。亦後日必有之事。且高君於一千八百七十四年。曾為美國監造米比河口上（易斯）船埠。工程異常精進。世界各工程司。遂公認其為航業之攷據家。一千八百九十八年。又代表美國。赴比國（不魯捨勒）美國航業大會。一千九百年。又為巴黎航會代表。一千九百〇五年。又赴意國（米蘭）航業會。南美洲（不宣諾斯艾利斯）口岸之大建築。價值一萬五千萬金者。亦為其督造。

此言甫出。不及十年。效力已見。如一千八百九十九年。有船名海洋洲者。長於七百零四尺。一千九百〇四年。有船名波羅的者。長七百二十六尺。一千九百〇七年。又有二船出現。一名（羅西炭尼亞）一名（莫利而炭尼亞）每船長有七百八十五尺。由是觀之。其增長之速。較九年前。已加長至一百三十六尺。船業進步。既是之迅速。恐不必俟至五十年。已足副高君之希望。且船業與商務成正比例。船業既如是發達。商務緣是更形隆盛。亦斷可知。然為期尚遠。如能成功在即。

則尤妙矣。

數月前愛爾蘭貝而法司造船廠某君。提議開拓昆士島之船港。以備他日一千尺之巨船。可以出入自由。於是起有一種謠言。謂有白星船廠所造之（阿林比克）一千九百〇十年。可以告竣。此船計有一千尺之長。一千九百〇八年與十年之間。即可出現。為航業界添一新紀元矣。雖然。阿林比克之巨船。欲於此一年中告成。恐任如何之大工程司。終難辦到也。

今日最大者。為羅西炭尼亞。與莫利而炭尼亞二船。惟阿林比克竣工之後。可有八百四十尺長。一百尺闊。深七十五尺。吃水三十七尺餘。重量五萬噸。馬力九百匹。每時能行二十一海里。照此推算。較兩船又增長五十五尺。調查逾五百尺長之船。第一為一千八百八十四年所造之（亞姆比里亞）目下逾越此數者。共有八十艘。其中每艘相差約有五十九尺。如此遞推。可卜他日未至一千尺長之前。必有較阿林比克之巨船。出現其間。何以知之。蓋按歷年船艦增長之相差計之。必應有此。決非虛語。

現下有新艦十艘。其重量已逾一萬噸。尚有四艘未竟工。此十艘之噸數。總計共有二十四萬六千三百零九噸。分計每艘有二萬四千六百三十一噸。

阿林比克竣工後。係往來於大西洋者。恐未能十分速率。每時大概在三十二里三十一里之間。然如此巨艦。其費用之大。可想而知。刻擬減少其機器。可用倒輪。此機較尋常大逾二倍。水汽壓力有二百十五磅。其法先施壓力于倒輪機。俟氣用盡。不必放出。即轉置于車輪上。自可行動。如此所費之氣。祇有二磅。豈不省便。攷此項機器。並不多置機件。用煤亦省。

二五

惟不甚迅速。現有新船二艘。名(苦拿答)者。因欲大加速率。蒙得政府之津貼。此船二十點鐘。需煤一千噸。途中用煤不貲。其艙中存煤若干。亦難懸揣。可以見其費用之大。又按巨艦一時行二十里。亦不為遲。如欲多行三四里。費用定大。竊思旅客搭輪。即遲一二日。亦不至十分焦急。况有多少搭客。好乘稍遲之船。喜其平穩。高澹廬君曾云。一千九百四十八年後。最快之船。每點鐘能行三十里。至大艦并非不能快駛。實因費用過大。然屆時行三十里者。其費用較今行二十者。轉小。紐約船廠有人名路義立克深者。亦曾云。將來船艦。可藉煤汽助力。此項機器。費用既省。占地又小。現因多藉水氣。如易用煤汽。可減三分之二之費用。以上所云。均頗易辦。惟有一最難之問題。即有如此巨舶。恐無此大港。可便停泊。即如白星船廠之阿林比克。竣工後。本擬駛泊利物浦。因利物浦港小。不能容。祇能泊在蘇當波敦。惟紐約海口。于水退時。尚有四十尺深。可以容頓。蓋若欲停泊如此大艦。其水之深。須較船之吃水尤深。方可設如船遲一時行八里。其行時不免將海底泥滓黏輪。故停泊時。距港底之水。祇有一尺半。決乎不能。况行時一高一下。距離船底。亦祇有三尺半。如此則恐世界各埠之大港。尚不能容。

查全世界海口。於水退時。能有水三十尺深者。僅有七十處。後日出有大船。定欲開掘。可增多二十一處。如此即有一千之大船。必先欲量其深淺之海口。海口深。則大艦不患無位置也。





## 科學瑣談

### 格致電話奇報

奧國布大培司德城。有最奇之報。不假竹帛。不賴印刷。亦勿須郵傳分佈。惟恃話機之一線。則諸事妥備矣。當冬令時。館中執事二百餘人。分佈之電線。長千有一百英里。每日達報與一萬五千家。傳遞之法。按時報告。自早八點鐘起。至晚十點鐘止。特選聲音宏亮者八人。按時將各件新聞。向話機收聲處。高聲宣佈。使千門萬戶之人。同時明曉。且不獨傳遞消息。即梨園中演唱之歌詞。亦可以其話機貫通。人雖安居室內。不啻置身戲場間也。每日報告之時。自九句鐘始。先報天文台所測定之時刻。使各家對準。以齊時光。九句半時。報外間音信。十句鐘時。報當日金銀市價。如此類推。共二十有一。次。倘人欲知一二事。亦可隨意擇取。借室中之話機。按傳遞之時。擇所欲聞者。連接之。則隨心所欲矣。館中如得緊要信件。即刻觸動各家之鈴。示人有緊要信件。速來聽聞。且所收之報資。日僅一辦。費省益多。詢為兩便。凡欲接收此報者。函告一信館中。即刻遣人按設機件。一切耗費。不取分文。接聲之器一具。可使二人同時並聽。設器於室。更可隨意安放。或設於臥榻之側。或置於書案之旁。在在皆可。報中亦登告白。價之多寡。以傳遞之時刻為則。斯報佈置諸法。洵可謂報界中別開生面者矣。

### 像花之鳥

近時墨西哥地方。新發見一種似蜂似燕之鳥。色極鮮艷。頭部之毛。能開張。形如花朵。使人望之。幾疑真正之花。時有蜜蜂亦悞認為花。飛集於頭上。冀取其蜜。輒為該鳥所啄。以果其腹。

## 製炭精法

各國電學家用炭精甚多。其上等炭精必用貴重機器。惟稍次炭精則平常工師能做。所用材料有四。一煤燈局所存炭屑。英國名曰可克。二麵粉。三糖水。四清水。再用杵臼以舂炭末。又用格模筒管以印炭片炭條。其可克須擇純淨。不宜稍含飛散氣質。以杵臼舂為細末。又以密箕簸之。配入乾麵粉八分之一。至六分之一。兩相和勻。更以極淡糖水略潤之。切忌太濕。封二三小時之久。莫使水氣飛散。則炭粉潤透。即可以模式作成炭片炭條。而後移置爐上。用暗火漫漫炕乾。初小熱。漸加大熱。既已乾透。則載於鐵箱內。以可克末覆在上面。免露氣而焚。其細小者則可以鎔金泥窩裝之。以代鐵箱。又以不能焚之物密覆在上面。而置於爐上。外加熱至其色紅。留於紅炭內數時之久。而後移至涼處。俟其涼透。始可啓蓋。次將此炭片條加入糖汁和水同沸之一鐘之久。復如前法炙之。再煉之。則片條之堅貞更甚。是最好用。惟炕炭之時。須有氣洩出。故必以爐灰覆在上面。方為妥當。

## 物理闡微

凡物皆有體與質。體占地位。質成種類。此人所共知。無待論者。凡物又皆有公性。有獨性。公性者。萬物所共有之性也。如凡物皆可分析。是也。獨性者。某質獨具之性。異於他質者也。如金之色黃。玻璃之質脆。糖之味甘。是也。凡此諸感。盡然各別。為諸物之所獨具。非他物可得而混者。凡物而又皆有微渺之理。此微渺之理。含有二意。一凡物質最小之點。為目所僅能見者。尚可分為無數微渺。而此各微渺。仍具本質之獨感。微渺有二種。一為原質之微渺。曰原點。一為雜質之微渺。曰合點。合點即諸原點以愛力相合而成者。為本質最小之質點。如水為輕養。蓋因其原點為輕二養一所合成。(未完)

雜俎

鴨綠採木公司事情

採木公司說明書云。此公司爲中日合辦之事業。兩國駕議已久。至近日其大綱方能就緒。目下正在續訂細章。日本理事長橋口氏語客曰。本公司爲開創之事業。其總共之規約條項事務章程。以及內部之分課分掌規程。會計規程。收支豫算。業務之豫定案。流筏整理之規程等。種種細章。中日委員一同焚膏繼晷。日夜勵精奮勉。以從事於調查商訂。日中兩理事長。商量圓滿。迅速進步。數日之內。一段落當可告成。茲可先說明本公司方針上之大畧情形。本公司之方針。蓋以專門之智識。世界的思想。爲立脚地點。排除區區之小策。而期收偉大之成效。力顧大局。而謀遠望。如此經營計畫之方針。中國沈督辦亦大爲感服。而傾心依賴。

鴨綠江之大森林。廣遠無垠。而前此斧斤之採伐。力量甚薄。每年伐得之木。結爲流筏而運出者。其數不多。故木材之販路亦狹。歐洲列國未嘗運往銷售。所不待言。卽南清印度西伯利及東洋各地之市場。鴨綠江之木材。亦皆未見銷售。故歐洲記載東方經濟之書。於此項木材。未嘗詳及。雖然此項木材。不但其數無盡。且其種類亦甚繁多。品質又頗佳好。如日本內地檀檜松杉等之美材良幹。此地所產者。有過之無不及。鴨綠江森林之前途。豈非極多好望。今中日合同之採木公司成立。從今以後。得將鴨綠江上流無限之森林地帶。開始採伐。應用最新之學術。參加以舊時之習慣。及經驗。巧相綜合。而努力從事。則本公司比前次採伐者。多得數倍之材。蓋決非難事。因而推廣銷路。普及於南清印度西伯利東洋各地。以及歐洲各國。務必設法而使世界各處市場之上。皆見有本公司所輸出之木材。則中國之利源。所增絕大也。

況此不惟發揮鳴綠江木材之面目。且於森林學及森林事業上。亦可云別開一新生面。本公司蓋秉此方針。而向有光榮之前途。勉進採伐及搬運之方法。則機械與人力並重。機械之中。則更擇尤拔萃。務選其與鳴綠江森林最的當者。而後使用人員。亦選求品格高尚。才識俊偉。且能精商。鳴綠江事情者。而後登用。且以後和衷共濟。如有未善之處。更力求進步改良。夫如是。故不論從何方面以觀。此項事業之成效。蓋必有可期也。

本公司對於事業上之方針。大畧如此。更就根本上而論。則本公司於彼一方面。又以人民爲本位。而後活動。詳言之。則本公司於鳴綠江流域。所有兩岸住民公衆之利益。及向來鳴綠江材木集散買賣各地方公衆之利益。務必尊重保護。且增大。務必使人民之利益。與公司之利益並進。此本公司區區之誠意。而凡與本公司有關係者。當必樂於援助也。云。

中日合同鳴綠江採木公司。其開始之期。既已迫切。中國政府於此項合同之定款一百五十萬。須即支辦。然東三省之財政困敝。達於極端。今日驟難支辦。故徐總督商於直隸楊總督。請其設法支辦。楊總督快諾。徐總督命度支司即行派員具領。故度支司於本月初一日。特派糧料科長趙恭寅氏。前赴天津具領此項資本云。

嗟乎。中國森林行政。素不講求。致東三省所稱之窩集。久封不採。放棄天然之利。豈不可惜。不知此於國計民生關係。甚大。法治國於此。未有不詳爲經營者。今與日本合資興辦此事業。此其森林之萌芽。歟。不禁拭目視之。

## 鳴綠江伐木情形

鳴綠江森林公司之日本伐木工程監督。小島少將。已由鳴綠江回京。據少將云。該處每年祇能伐木七個月。其餘五個

月均有冰雪。不能工作。今秋所伐之樹。共有一百五十萬株。所雇日本工人。約一千名。但到冬令。祇可留三百人。該處韓民。均願受中國裁判。不願歸日本轄治。至伐木之經濟。則並未提及。然目下核之。似已較前時為佳云。

### 本報通函

答崔鹿萃君

承詢郝斯公司之礮米甲字號機器。本報未便介紹。緣該貨不甚可恃。且時有損壞等情。如閣下有意購辦。可購（朴而爾恩）之十號機器。此機係美國名廠所造。甚合中國米穀之用。用水力。或煤油力。電力均可。式樣靈巧無比。便於移置。每十二時。能漂白米四千至六千磅之多。祇須馬力六匹至九匹。即能鼓動。此機重量。連裝箱共八百三十磅。大小三十三立方尺。室內佔地。長四十八寸。闊三十寸。價六百〇七兩。礮米始終。須經五度。已詳本期礮米機器說明。可以參觀。如欲增多。亦須加大。倘祇欲漂白。僅購漂白機已足。統購共計一千七百金洋。惟齒輪聯動機。不

在其內。欲知詳細。請來本報事務所面談。並備有式樣。可為指告。特此佈復。惟希 雅鑒。

本報啟事

閱報諸君。倘需詢問。用油力。或煤精力。鼓動之機器。鋸木。抽動各式器具。以及米粉小磨種種。在何處購辦。貨色若何。本報亦可介紹。  
乾電箱。小呂宋真藤繩。頂上電車。罐頭牛乳。及乳皮。

以上均可函問。本報當詳細奉答。無需郵資。



雜 類

三

第十期

一九〇八年十一月上海海市價覽表

各國匯票	十一月一號行情		十一月三十號行情		月內最高行情		月內最低行情		高低較數
	行情	行情	行情	行情	行情	行情	行情	行情	
<b>大條銀</b>	二十三本士八之五	二十二本士八之三	二十三本士十六之十五	二十三本士十六之九	二十三本士八之一	二十三本士四之一	十六之十三		
英倫電匯	二先令三本士八之七	二先令二本士八之五	二先令三本士八之七	二先令三本士八之七	二先令三本士四之一	二先令三本士四之一	十六之五		
現匯	二先令三本士十六之十五	二先令二本士十六之十一	二先令三本士十六之十五	二先令三本士十六之十五	二先令三本士十六之一	二先令三本士十六之一	八之七		
四個月匯票	二先令四本士八之一	二先令二本士八之七	二先令四本士八之一	二先令四本士八之一	二先令三本士八之七	二先令三本士八之七	八之三		
銀行買進	二先令四本士十六之五	二先令三本士十六之一	二先令四本士十六之五	二先令四本士十六之五	二先令三本士十六之一	二先令三本士十六之一	一本士四之一		
又 六個月匯票	二先令四本士十六之九	二先令三本士十六之五	二先令四本士十六之九	二先令四本士十六之九	二先令三本士十六之一	二先令三本士十六之一	一本士二之一		
帶根匯票四個月	二先令四本士十六之七	二先令三本士十六之三	二先令四本士十六之七	二先令四本士十六之七	二先令三本士十六之一	二先令三本士十六之一	一本士八之三		
又 六個月	二先令四本士十六之十一	二先令三本士十六之七	二先令四本士十六之十一	二先令四本士十六之十一	二先令三本士十六之一	二先令三本士十六之一	一本士		
法國電匯	二法郎九一二之一	二法郎七八二之一	二法郎九一二之一	二法郎九一二之一	二法郎七八二之一	二法郎七八二之一	一三		
四個月電匯	三法郎九七二之一	二法郎八四	二法郎九七二之一	二法郎九七二之一	二法郎九〇二之一	二法郎九〇二之一	七		
六個月電匯	三法郎九九二之一	二法郎八六	二法郎九九二之一	二法郎九九二之一	二法郎八六	二法郎八六	一三二之一		
德國電現	二馬克三七	二馬克二七	二馬克三七	二馬克三七	二馬克二七	二馬克二七	一〇		
四個月電匯	二馬克四二二之一	二馬克三二	二馬克四二二之一	二馬克四二二之一	二馬克三二	二馬克三二	一〇二之一		
美金電現	五十六元八之三	五十三元八之七	五十六元八之三	五十六元八之三	五十三元八之七	五十三元八之七	二四之三		
四個月電匯	五十八元八之七	五十六元四之一	五十八元八之七	五十八元八之七	五十六元二之一	五十六元二之一	二八之三		
香港匯票	七十六兩	七十六兩	七十六兩	七十六兩	七十六兩	七十六兩	八之一		
日本電現	八十八兩四之一	九十二兩四之一	八十八兩四之一	九十二兩五之一	八十九兩四之一	八十九兩四之一	二廿之十九		
十五日東匯	八十七兩四之一	九十一兩四之一	八十七兩四之一	九十一兩六之五	八十七兩四之一	八十七兩四之一	四十二之七		
印度匯票	一百七十四羅比四之三	一百六十七羅比四之一	一百七十四羅比四之三	一百七十四羅比四之三	一百六十七羅比四之一	一百六十七羅比四之一	七二之一		

一覽表

第十期

金市		銀市		糧食		煤油	
現貨驃金	四百二十三兩五錢	龍洋	七錢三分七釐	機器高白破弊	每石六元八角	老牌火油	每箱二兩三錢六分五
足赤條金	四百二十九兩五錢	鷹洋	七錢四分	常帮高白破弊	六元六角五	鷹牌聽油	二兩〇四分
沙金合赤	四百三十一兩五錢	本洋	一兩零六分	松江雙碾白破弊	六元四角五	咪地聽油	二兩〇四分五
		小洋	六錢七分四釐	青角雙碾白破弊	六元四角	十字聽油	一兩九錢四分
		銀拆	三錢三分	高小麥	五元零五		
				中小麥	四元六角		
十一月一號行情		十一月一號行情		十一月一號行情		十一月一號行情	
十一月三十號行情		十一月三十號行情		十一月三十號行情		十一月三十號行情	
月內最高行情		月內最高行情		月內最高行情		月內最高行情	
月內最低行情		月內最低行情		月內最低行情		月內最低行情	
高低較數		高低較數		高低較數		高低較數	

以上均淨盤無扣用

一覽表

二

第十期

報月行洋件壳海上

表覽一價市屬金海上月一十年八〇九一

一覽表

舊鐵每擔價錢

烟凶鐵片 五錢至一兩五錢

電線鐵線 一兩至二兩四錢五分

包件鐵箍 一兩八錢至二兩六錢

燒青鐵片即洋磁片 七錢五至二兩四錢

鍋爐鐵管 一兩至一兩二錢

廢鐵 一兩六錢至二兩

密達表鐵片 五錢至二兩

鐵鍊 一兩七至二兩四錢五

圓鐵 一兩七至二兩四錢五

鍋爐鐵片 一兩七至二兩三錢五

水櫃鐵片 一兩至二兩三錢

魚尾片 一兩八錢

鐵路車鐵 一兩二錢至二兩

邊方鐵絲 一兩四錢至二兩五錢

車輪鐵條 二兩至二兩四錢五

圓方鐵 二兩至二兩二錢

鐵路車釘 一兩七錢

哥刺斯古馬脚鐵 二兩一錢

倫敦馬脚鐵 二兩

水電鐵線 一兩六錢至三兩二錢

新鐵每擔價錢

鐵雜碎 一兩六錢至二兩

鐵箍剪條 二兩四錢

圓鐵條 二兩二至三兩二五

雜式鐵絲十二寸長 二兩五錢五分

什七方圓鐵絲 二兩五錢五分

剪條 二兩七錢

包件鐵箍 四兩四錢

鐵條 三兩二錢五分

軟鋼棍條 三兩三錢

雙頭印竹筍鋼 七兩五錢

青鉛 七兩一錢五分

洋鐵片每百磅一百二十片 每箱六兩五錢

英國翻砂焦炭 每噸二十兩

九九色紫銅 每噸三十一兩

九八色紫銅 每噸三十二兩

二十四號電鍍片 每噸七兩五錢

二十六號電鍍片 每噸八兩二錢五分

二十八號電鍍片 每噸八兩五錢

八之二短徑電鍍鐵線 每噸二兩八錢

十二之二八短徑電鍍鐵線 每噸三兩

三

新鐵每擔價錢

二十之十三短徑電鍍鐵線每噸四兩二錢

錫鑄苗 每單位一兩三錢

煅鍊錫鑄七成色 每噸一百十兩

孟買舊鐵每擔價錢

爐條 一兩二錢五分

鍋爐鐵片 一兩七錢

廢鐵 一兩五錢

車輪鐵條 一兩二錢五分

鍋爐鐵管 一兩

包角鐵 一兩一錢

船鐵片 一兩五錢五

鐵路狗頭釘 一兩六錢

輪骨 一兩七錢

扁條 一兩七錢

魚尾片 一兩七錢五分

之望●洋鐵片交易甚微惟中國已有定貨約在明春交易●鐵釘棍條雖有數家詢問然亦未有交易●鋼片碎稍有起色定購二三千噸每噸價目九十先令●雜項各鐵市面照常舊電線每噸價目八十五先令英美線釘亦屬此項●孟買舊鐵仍冷寂無聞



# 畢第蘭製水門汀磚瓦公司廣告

本廠開辦

已八年之

久所用機

器皆係新

式特製者

## 登錄



## 商標

本廠所造

之磚瓦係

用二百噸

重之水壓

機壓製其

堅可知

### 地磚

凡騎樓甬道廳廊琉璃屋客堂廚房起菜間廁  
所浴室等處所用地磚本廠備存有五十餘萬  
塊之多花樣計有二百餘種其裝配顏色與向  
來市面所售之花磚有勝無不及其價錢反較  
廉宜鋪設之易莫出其右  
衛生家欲求家中潔淨此磚不可不用

### 屋瓦

此瓦製法乃出新奇既能隨便通氣又無滴漏  
之弊禁火阻電功效甚著款式各殊顏色鮮異  
且可隨意定造此種屋瓦堅若鐵版凡黑石片  
與法國瓦所有之益處此瓦皆有之當炎夏較  
之更加蔭涼款式雅觀價錢廉宜莫可比擬

### 屋外應用地磚

自經英國兵部酌定款式後所有大屋及各項  
局廠無不以此項磚瓦與衛生極為有益又經  
久不礙其堅若花崗石其淨潔處則反加其上  
又不如花崗石之易滑倒又較廉宜此項地  
磚凡馬房棧房及園中小徑等類皆可鋪用

### 通氣磚

此磚具有微孔為牆上通氣之用此外另有培  
基及圓形灣角各項磚瓦色色俱備不及盡述  
如蒙賜顧請移玉至敝行觀看可也

上海  
總經理施諾爾洋行  
四川路一號

The A. BUTLER CEMENT TILE WORKS, Limited.

F. E. SCHNORR, Agent & General Manager

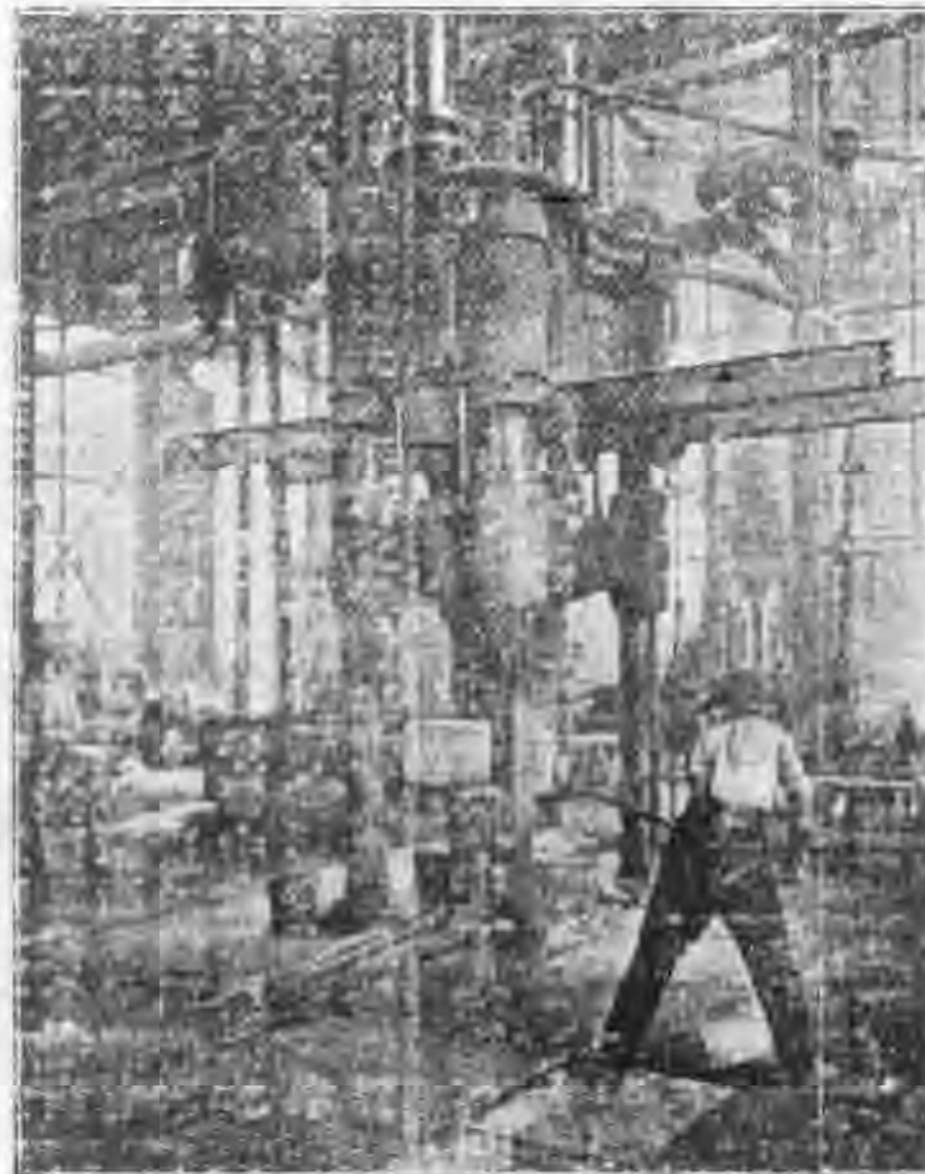
123, Szechuen Road, SHANGHAI.

# 百祿純鋼器機械廠廣告

BOHLER BRCS. & Co., Ltd. Steelworks, etc.

Branch Office: 1, Kiangse Road Shanghai

廠內之內容圖



本廠為世界上巨廠之一計有鍊鋼大廠七所  
小廠十一所自備鑛苗製造一切鋼器如開鑛  
鋼器機器中應用之器具路鑛所需之各種鋼  
器鋼鉗鋼線炮彈洋鎗膛炸彈及軍需各品凡  
球面官立之軍械局及鐵路多向本廠定購各

大國都城本廠皆有分行計十九處總廠設在  
奧國斯梯利亞省該處為出鋼名勝之區在中  
國分號惟本廠獨一可以直接交易無須經他  
行代理廠公事房設在上海江西路十號內中  
陳列各種鋼器稱為完備倘蒙諸君賜顧價  
值格外克己幸勿交臂失之

# 上海福生公司廣告

本總公司設在英國為寰球最著名之鋼公司屢蒙中國各處製造局廠採購一切純鋼機件不知凡幾無不稱美福生老藍牌鋼尤為無上上品中國製造廠銅銀圓各局亦時常購用焉此鋼專備製造銅銀圓印模鑽孔以及鎗頭鎗管鎗子鎗內機關彈簧之用兼可造頂大之砲及鎗頭上之刀劍等類福生速切鋼專備製造旋盤及機器上割截鋼鐵之一切附屬物鋼質極硬能切銅鐵鋒利無比兼能持久無稍損壞特將此鋼製成螺絲鑽專為銀銅圓鑽孔之用另有一種純鋼專為築路開礦鑿石及其他之用本公司之鋼洵為世界第一鎔煉之精質地之堅早邀各製造局廠之美譽無庸多贅本公司另設大廠承造火車頭車盤鐵軸船艦鐵路以及別項機器之印模福生藍牌鋼製成銼刀鋸子等零星器具外觀既美內質尤堅無與倫比今特分設支行於中國上海以便各製造廠就近購辦惟每有不肖之徒以次貨濛混凡蒙賜顧務須認福生老藍牌商標而後購用欲知詳細請惠臨上海英租界四川路二十五號門牌敝公司詢問便知

THOS. FIRTH & SONS LTD.

Resident Representative

H P KING

26 Szechuen Road Shanghai



本行設立海上四十餘年向在歐亞  
 諸大名廠督造金銀鐘表時式金銀  
 眼鏡著名中外惟門售之鐘表眼鏡  
 奇異精良內容最堅固環球無匹為  
 各界君子所樂購誠非自誇自乙  
 已歲推大經營添辦金鋼鑽石各種



玲瓏金銀首飾閨閣奩具行裝皮件  
 以及科學儀器軍營樂器等類無一  
 不特別精良較各家所售非可同日  
 言也如荷 愛御請早臨勿以交臂  
 失之為幸此佈

上海英大馬路亨達利洋行謹啟

HOPE BROS & Co., Ltd.

48, NANKING ROAD,  
 SHANGHAI.

告廣司公

圖石造人

限有和祥

人造之石為建屋材料價廉  
 而質堅比磚為價更廉比石  
 為用更堅



大小各式無款不備倘蒙  
 諸君賜顧請 移玉至博物  
 院路十二號面商是幸

The CENTURY STONE Co., Ltd. 12 Museum Road, SHANGHAI.

告廣行洋德柏

克郎佛萬十百一本資  
片等戲影片相影種各造製

場銷國中合最

海上海

報電密九  
本電碼十  
A. Z. & B. C. 516 號  
Edition 號

獨一經理人

號風德  
碼律  
TELEPHONE  
No. 2489

商登



標錄

名行碼密册注

“Chinphone” Shanghai.

Sole Agent for

PATHE PHONO CINEMA-CHINE,  
99, SZACHUEN ROAD, SHANGHAI.

行分

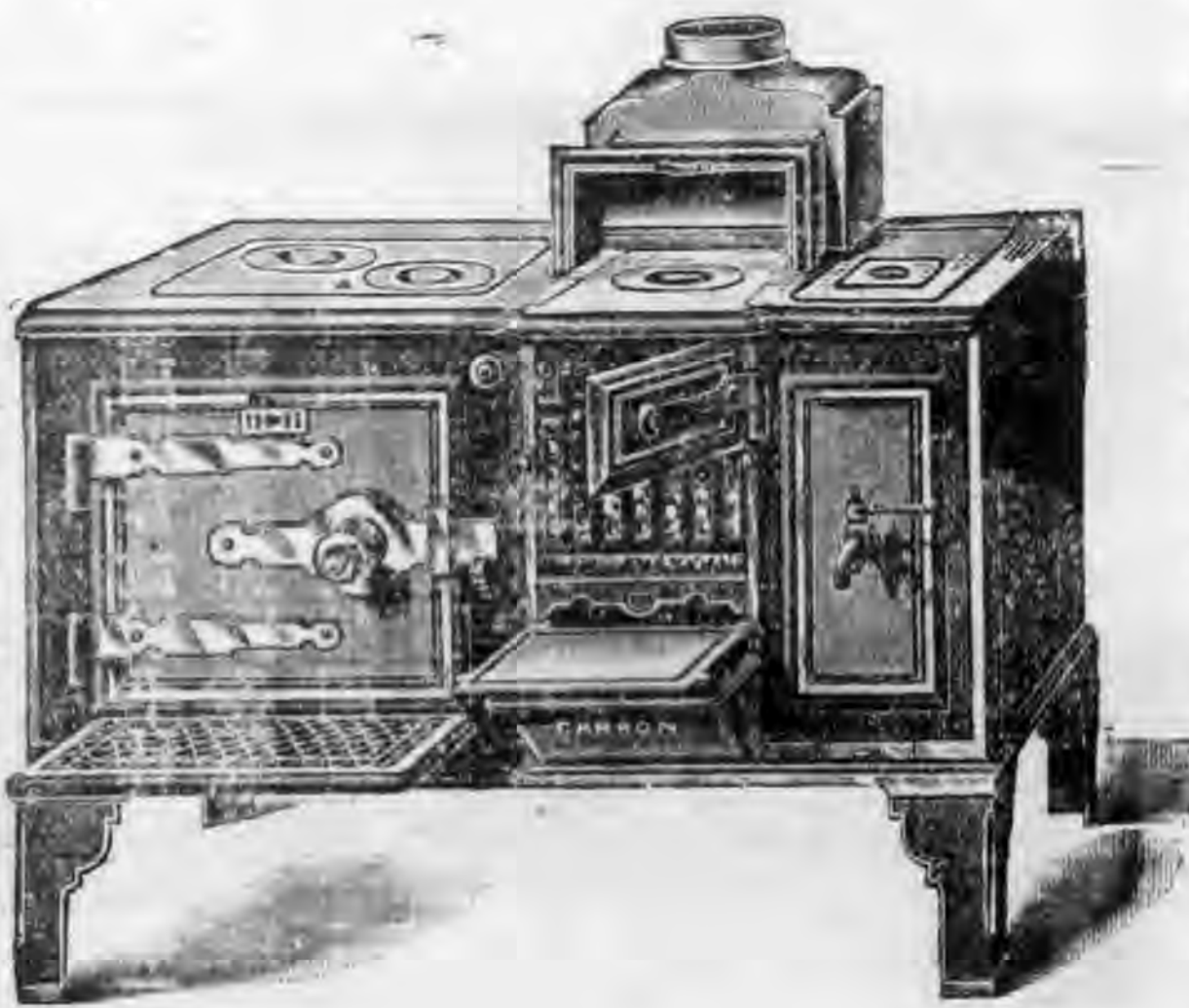
天津 漢口 香港 星加坡 孟買 加拉加達



GORDON & Co.

110 Szechuen Road  
SHANGHAI.

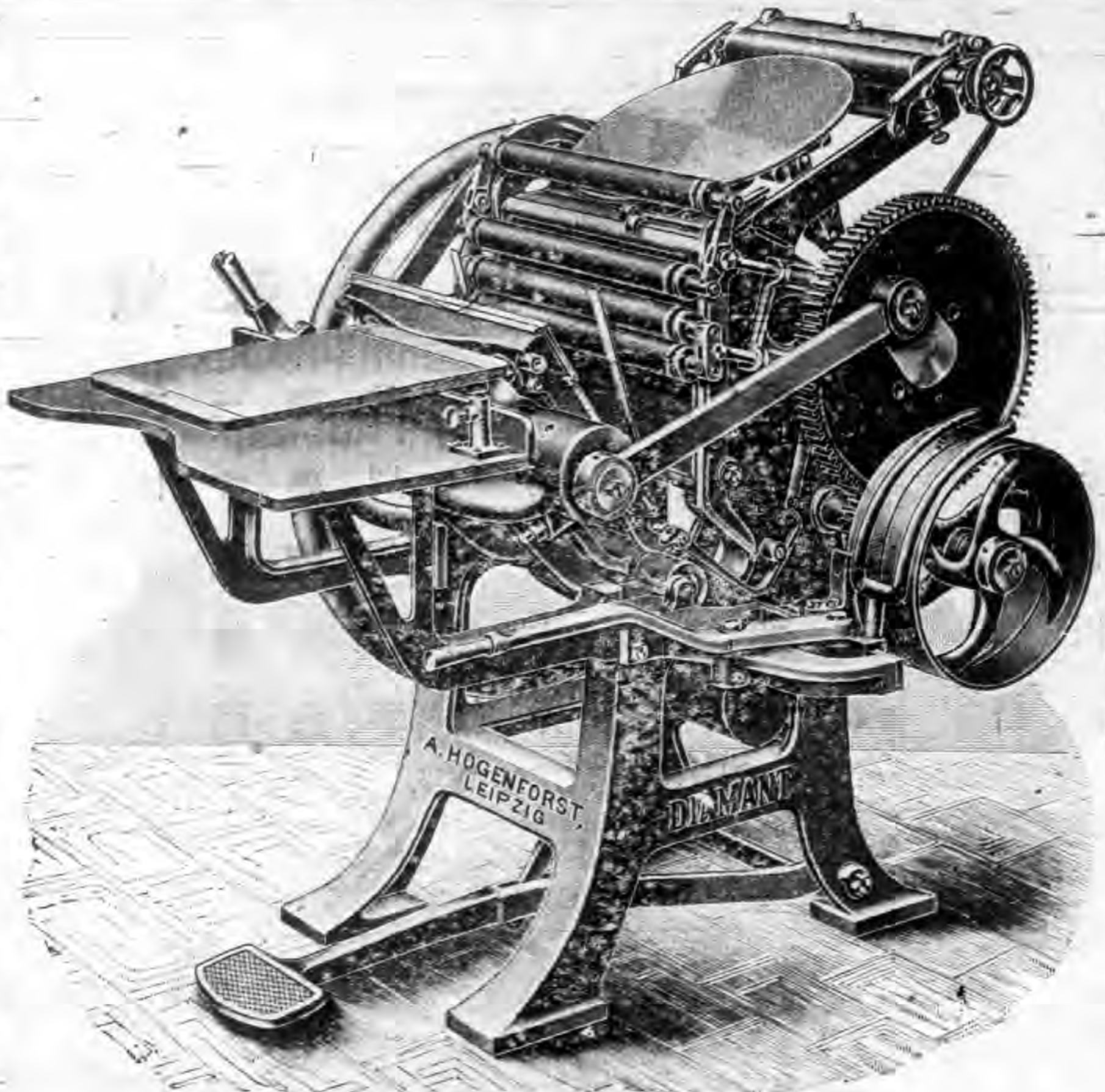
Telephone.  
1108.



敝行承辦安設  
醫院學堂客棧住宅  
應用自來水暨燈火以及  
衛生各項工程並販賣以  
上各項需用品倘蒙  
諸君賜顧定必格外克己

上海  
顧發利洋行謹啟  
四川路一百一十二號  
電話碼一〇八

脚踏或火力印書機器



脚踏刺眼機器



SHANGHAI MACHINE CO.

33, Nanking Road, Shanghai, and Hankow.

BUCHHEISTER & Co. Proprietors.

瑞生洋行機器陳列所屢承 紳商訂購各種印字刺眼切紙等機無不價廉物美倘 諸公光顧請 駕臨小行一觀可也

洋上  
福成錦  
號緞綢  
欺無叟童 實價真貨

招外貴蒙不緞各辦杭本特牌三漢界本  
徠克客及名種泰紡線別專十口三號  
此己賜緞目花西素春新辦八路馬開  
佈以顧載繁素泰卜湖花各襲三路設  
廣格如多綢東兼縐摹色門百即英

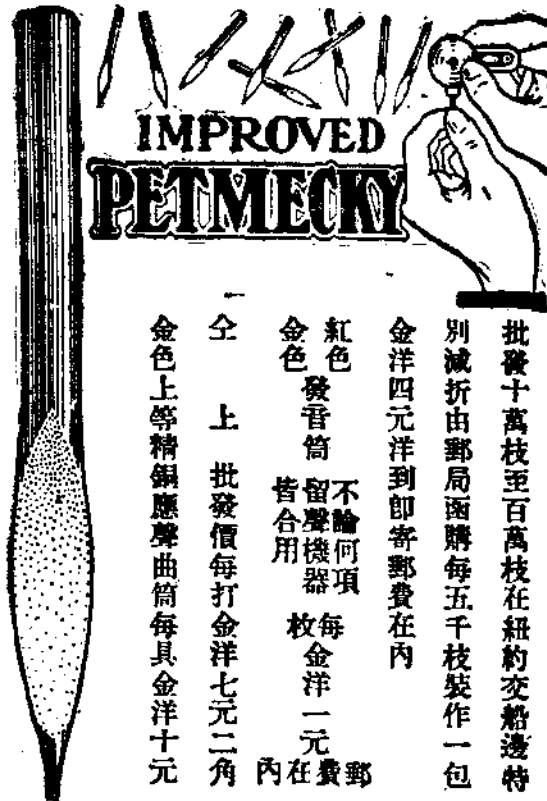
CHING TSEN FU.  
Silk Merchant  
338, Hankow Road,  
SHANGHAI.

記 默 拍

針音發器

備有價目單証書針樣筒樣倘蒙函索即當  
奉寄洋文住址如右

PETMECKY  
346, Broadway,  
NEW YORK,  
U. S. A.



機聲留響清

拍默記之清響留聲機器發音針乃係最新  
式最改良備極美善之製用於留聲機能額  
外加倍半之響聲每針一枝可連響蠟板十  
塊毋庸更換且疾徐中節大不逾宮細不逾  
羽無黏刮蠟板之弊價目列左

批發十萬枝至百萬枝在紐約交船邊特  
別減折由郵局函購每五千枝裝作一包  
金洋四元洋到即寄郵費在內  
紅色 發音筒 不論何項 每金洋一元 費郵  
金色 留聲機器 皆合用 每金洋一元 費郵  
全上 批發價每打金洋七元二角 內在費郵  
金色上等精銅應聲曲筒每具金洋十元

玖拾

報月業商國廣

德律風十三號

上海  
義昌承號

百老匯路A字  
第一二九三號

承辦  
外洋  
名廠  
上等  
五金  
料件

NEE CHONG.

GOVERNMENT CONTRACTOR SHIP CHANDLER, IRON  
MERCHANT & GENERAL DEALER.

A 1293, BROADWAY, HONGKEW

Telephone No. 13.

SHANGHAI

三  
十  
六  
版  
  
益  
禮  
拜  
報  
  
聞  
  
售  
洋  
一  
角

本報計三十六  
版內有精緻中  
國名勝相片四  
幅所用紙張係  
擇上選本報銷  
路廣大告白講  
究凡華商有售  
西人貨物者在  
本報登告白甚  
為合宜謹此布  
聞  
辦公處設在江  
西路三十九號

THE CHINA WEEKLY

39 Kiangse Road,  
Shanghai.

# 告 廣 司 公 限 有 酒 釀 德 英

開 分 司 公 酒 釀 國 德 島 青 卽

本 公 司 各 處 經 理 人

開 列 如 左

天 津 信 遠 洋 行

烟 台 哈 利 洋 行

青 島 哈 利 洋 行

上 海 天 福 洋 行

漢 口 怡 元 洋 行

福 州 禪 臣 洋 行

廈 門 寶 記 洋 行

香 港 北 力 乞 洋 行

上 海 圓 明 園 路 七 六 號

天 福 洋 行 經 理

THE ANGLO-GERMAN BREWERY CO., LTD.

Agents

SLEVOGT & CO,

6 & 7, Yuen Ming Yuen Road, Shanghai

## 告 廣

茲 啟 者 現 有 西 人 密 司 章 師 又 華 人 徐 正 裕 卽 欲 使 人 至 內 地 收 買 各 種 生 鹿 各 種 鶴 類 倘 有 麂 以 及 貓 頭 鷹 等 倘 有 人 收 養 此 種 禽 獸 願 出 售 者 請 卽 速 駕 臨 至 上 海 楊 樹 浦 路 六 十 六 號 門 牌 西 國 飯 店 內 請 問 西 人 密 司 章 師 或 問 華 人 徐 正 裕 可 也



# 告廣廠鐵鋼陽漢

處各法於力爆盡裂亦各洋煉沓訂尤效竭聘敵  
 賜現羣屬美之裂善之無物鐵出來購佳漸慮請廠  
 顧設島之西紐決其論以到模含翻有砂不及駕歐美鐵迄師購  
 卽於亦時貢約耳堅水之流有砂不及駕歐美鐵迄師購  
 祈黃浦常英遍以執之鑄如大以速雖細若毫翻尤餘紛至  
 移灘購屬銷於行質何小水琢併無斷芒砂勝若至  
 玉是幸號洋房地如蒙  
 房批發  
 如蒙  
 房批發  
 如蒙

HANYANG IRON & STEEL WORKS

Telephone No 2731, Shanghai Sale Agency, 6 The Bund.

## 告廣別特社本

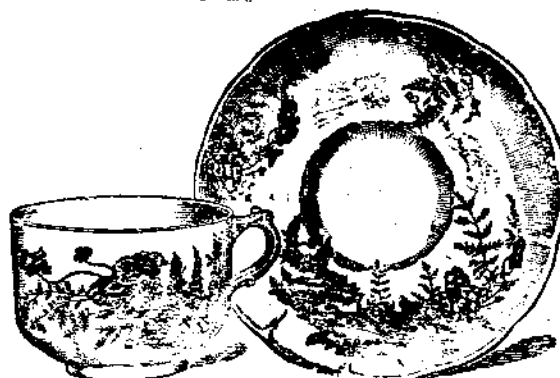
外國商家最重告白動輒歲備十  
 餘萬金爲告白經費因此有告白  
 名家出焉歐美大報館有特聘告  
 白主筆年俸至數萬金者足見廣  
 告爲商界上招徠生意獨一無二  
 之法門也本館因仿歐洲報例特  
 創一種利益告白名曰名片告白  
 何謂名片告白無論商家住宅均  
 可登載其辦法每版分爲三格每  
 格二十行每家可登兩行第一行  
 載商號或名姓及地址門牌令人  
 容易尋訪第二行略載註語十字  
 爲度每年酌收告白費洋六元另  
 送報一分不收報資此項告白以  
 兩葉爲限過者不收凡與商界上  
 有關係者幸勿交臂失之

第十號門牌

# 開泰洋行

上海三馬路

辦自 蔣國英 兄弟生 有限公司 磁器



蔣生兄弟有限公司設在英國託運河  
斯突克地方所製磁器及衛生器皿質  
韌色華款式殊素久為中國官紳商賈  
所讚賞凡  
購用外國  
磁器者無  
不公推為  
上等各省  
定購之單  
陸續來  
應接不暇  
貨真價宜  
不日而知  
本行不惜  
重本選購  
來華以公  
同好此公  
司磁器器  
底俱有行  
名為記賜  
願

諸君務必  
認明為禱  
欲知詳細  
請移玉  
至三馬路  
開泰洋行  
詢問自當  
優待奉告  
幸勿吝步

## 英國狄爽 刀叉及電鍍器具 父子公司

註冊商標

DIXON



狄爽父子公司設在英  
國希斐德地方製造精  
工名馳四遠販用之家  
皆指名索購足徵貨色  
之超羣目下中國革舊  
維新之際所有陳設物  
品務以新穎為雅觀公  
司不惜費本特在三馬  
路十號開陳列斷發  
各種貨樣以便  
官商閱看究與別家相  
較如何想明眼人自能  
判識也所列製造品俱  
有商標為記務乞

諸君先認明而後購用

## 新到映相器具 磨麵粉機器 雜貨陳列

本行自運天下最著名之  
英京曉東斯有限公司所  
製大小各種映相架玻璃  
片紙片透鏡及一切配件  
精緻異常為中國所未見  
凡與照相有關係者務乞  
玉臨三路馬路本行一觀以  
廣眼界

有力號磨麵粉機器  
在英國孟尺斯達所製之  
磨麵粉機器曾經迭次改  
良遂成完善無瑕可摘洵  
為近代磨麵粉機器之傑  
製倘諸君欲知此項機器  
之全且圖樣以及估計數  
目請向三馬路本行詢問  
便知

敝行採辦貨物五光十色  
美不勝錄現因在三馬路  
十號特設一所專排雜貨  
以壓觀瞻內有棉花廠需  
用各種機器皮帶等件色  
色俱全料精工巧令人眩  
目  
官紳商賈盡撥冗一觀之

KAYE, JERVIS & Co.

10 Hankow Road Shanghai

# SCOTT'S EMULSION

## 延年益壽



一千九百零六年正月初二日英國連近省刺  
臣里六十九號門牌付來證書  
吾子吃打乃連近省第二營喇叭笛鼓手也患  
肺膜及肺孔發炎之病三月之久將速變內傷  
之症其肺流血醫官稱其左肺受傷尤恐不合  
充職後食司各脫滋補乳白鱈魚肝油十日醫  
官驗其肺部已全愈觀自他已完全復元如  
明者請看第一號吹號其體其體其體其體其體  
加威侍書

## 何得延年益壽緣由



此童兵得復原體乃全賴司各脫滋補乳白鱈  
魚肝油內載之真料羅科田鱈魚肝油奇妙治  
傷之力(此油為天下最貴亦為最好之藥也)  
加以司各脫妙法之製造雖最敗臟腑亦可消  
化受納但須細認包上有漁人負魚商標之真  
貨方不致為贗品可保用收得法所製之鱈  
魚肝油所製也

上海

茂生洋行

四川路  
四十九號門牌

批發

THE AMERICAN TRADING Co.

53, Szechuen Road, Shanghai

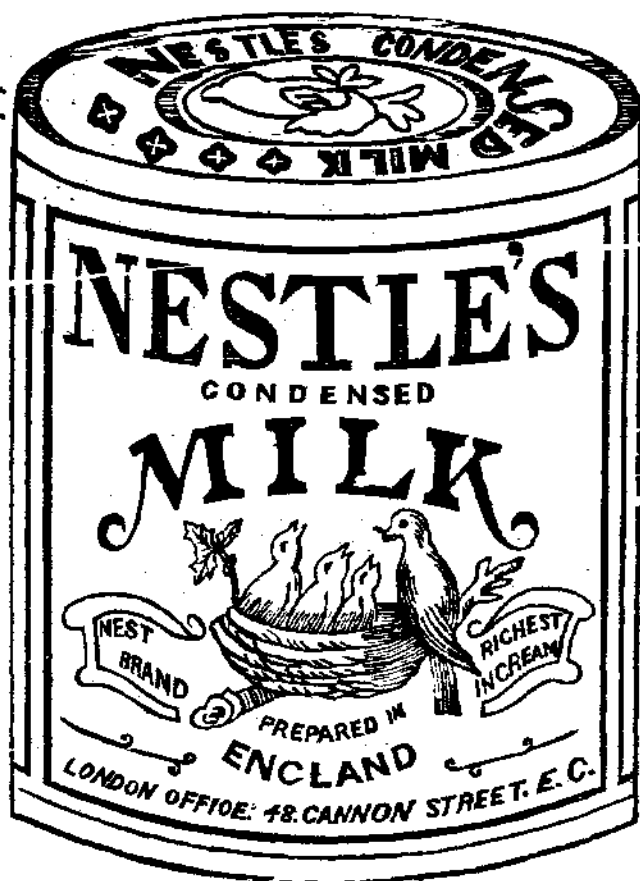
屢獲金牌  
名馳寰海

商標  
鵲窩牌  
罐頭  
牛乳

會員交獎  
醫士褒嘉

壯年服法

壯年尋常服法取此項罐頭牛乳一分加開水四五分沖服如煮粥作點須用鮮牛乳者皆可用本公司精製之牛乳代之較鮮牛乳尤為補益云



嬰兒服法

初生嬰兒用此乳一分加開水十四分或十六分沖服○兩月小孩加開水十二分至十四分○三月小孩加水十分至十二分月數愈大水量逐漸減少如已屆十個月則服乳一分祇宜加開水七分

!!! 注意

彌士路公司監製鵲窩牌罐頭牛乳為世界第一等之補物泰西名醫稱為妙品不特保全原質且選取乳精極多之牛乳如法精製功用較勝於人乳比之鮮乳更為有益蓋新鮮牛乳每因天氣時令不合輒變其質本公司所製其質可以常存故嬰兒服之決不因此致生疾病且能令之倍加肥壯也此乳更有益智延年之效老年服之可以增長精神補益腦髓本公司係選英國肥壯黃牛慎取淨乳特聘名師監製提去水質加入上等白糖料精法美莫與比倫屢蒙賽會給獎頭等金牌天下爭購良有以也現有不肖之徒假冒本廠商標冀圖蒙混凡賜顧者務須認明鵲窩牌為記望勿錯購為幸本廠牛乳各鋪均有代售

上海四川路七十七號

志大洋行謹啟

DICKESON, JONES & Co.

77 Szechuen Road, Shanghai

煙香臺砲三

煙香臺砲三

每包二十枝大洋二角



三砲臺香煙



每罐五十枝大洋五角

球寰徧嗜

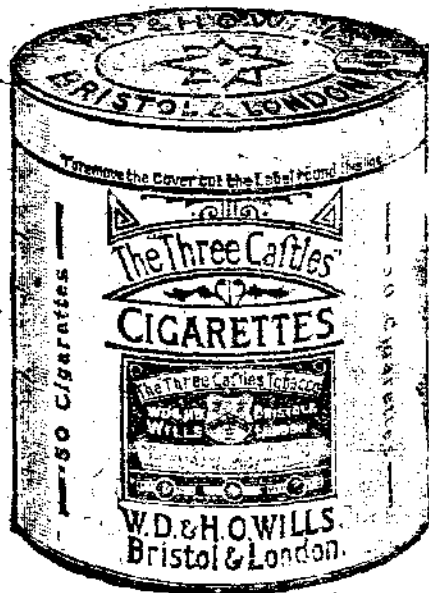
下天馳名

烟香頭罐

海上

烟香包紙

大洋五角



每罐五十枝

英美煙公司

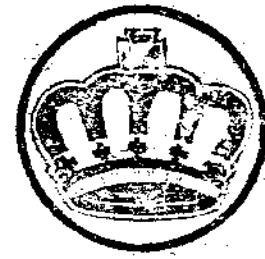
大洋二角



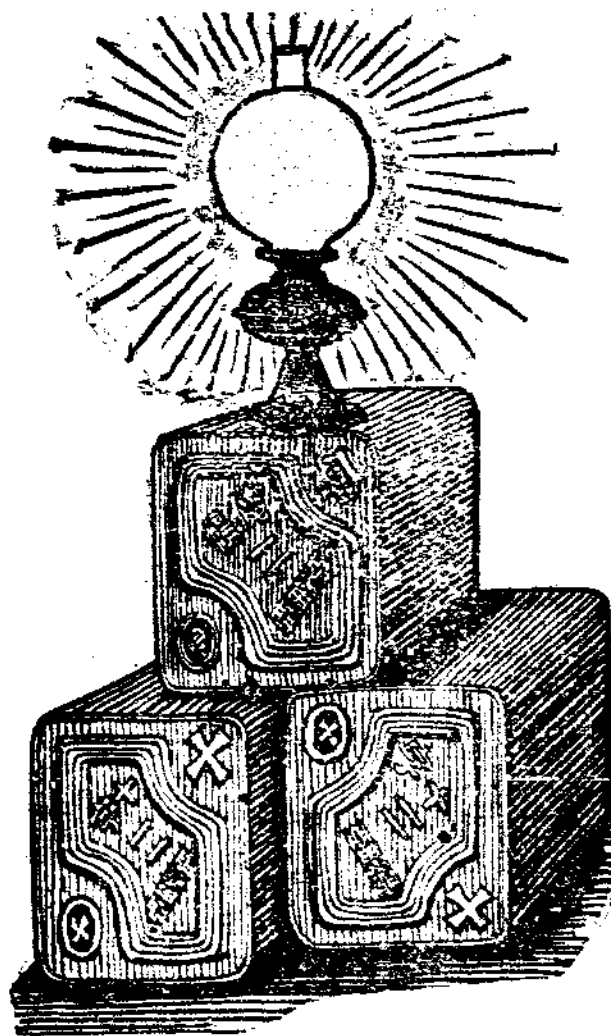
每包二十枝

British-American Tobacco Co., Ltd  
SHANGHAI

亞細亞火油公司  
亞細亞十字牌煤油  
亞細亞特製煤油燈  
亞細亞僧帽牌煤油



啟者亞細亞火油公司現在中國各埠自設分行售賣著名僧帽牌並十字牌煤油以便主顧就近各地得購真物十字牌煤油在中國素稱貨美價廉點此油者可比別種煤油較省三倍本公司特聘製造名家專製一種油燈為點十字牌煤油需用費省而光



增耀且無烟氣熏蒸之弊此燈各店俱有寄售價亦公道已用者自知其詳勿俟本公司贅述未用者盍一試之

九江路A字十號門牌  
上海亞細亞火油公司告白



The Asiatic Petroleum Co., Ltd

10a Kwukiang Road,  
SHANGHAI.

