



禮書卷第九十二

社稷

大社

大夫以下社

市社

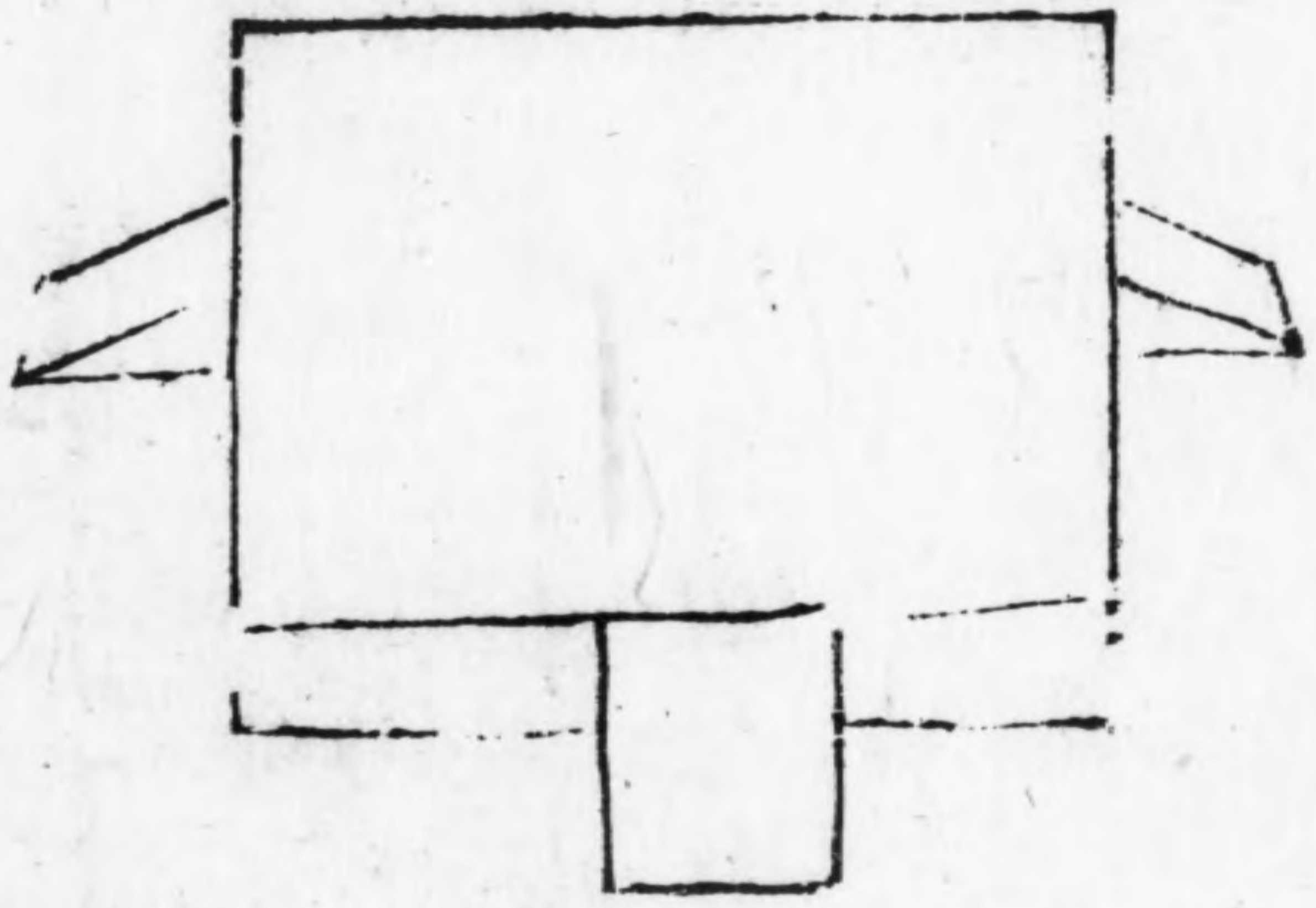
王社

諸侯社稷

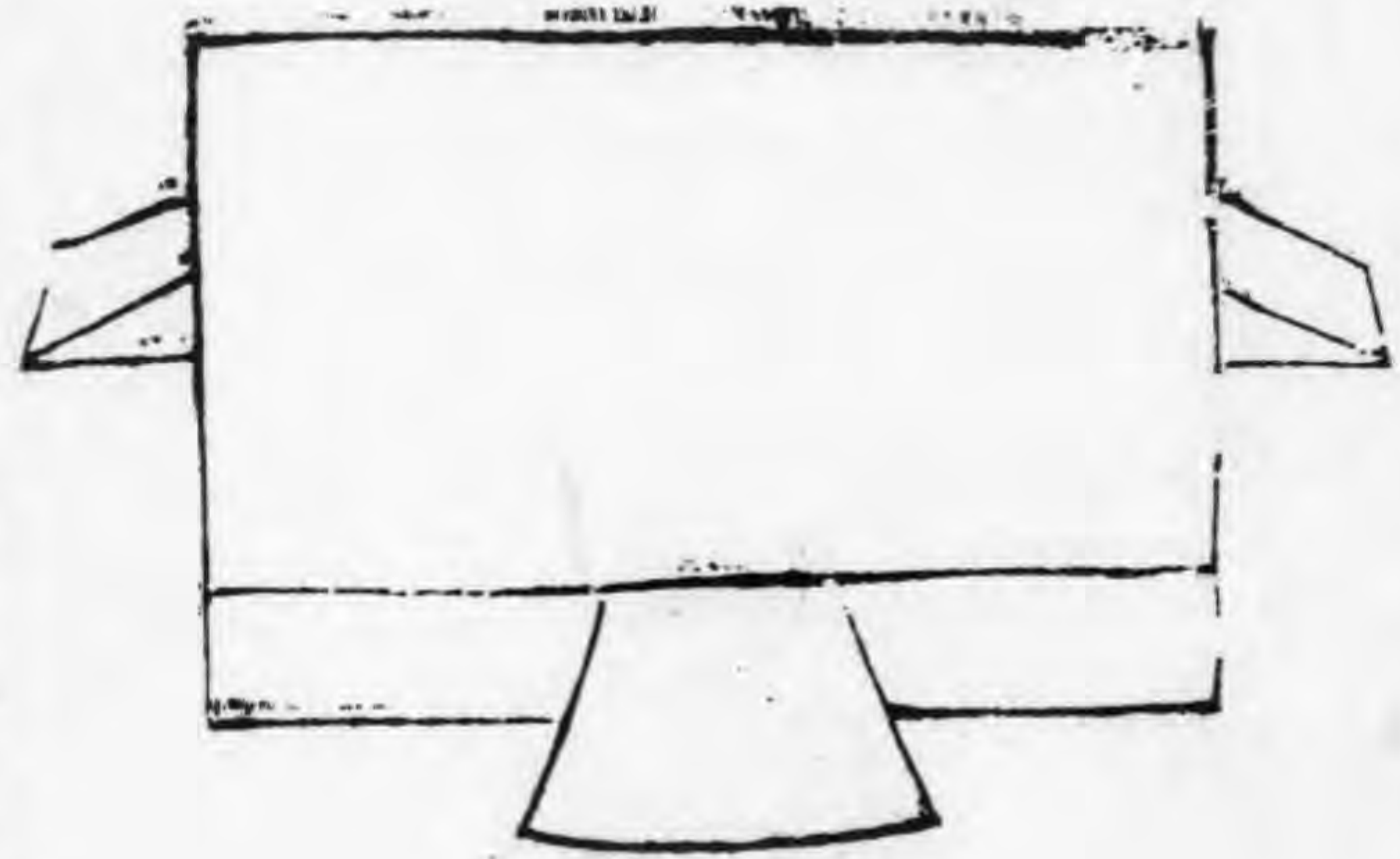
亳社

社主

社稷



王社



周禮內宰凡建國佐后立市祭之以陰禮邦司農六祭之以陰禮者市中之社先后所正社也
 大司徒設其社稷之壇而樹之田主各以其野之所宜
 木遂以名其社與其野社稷后支田正之神壇壇與增埒同主田神后土田正之所依也詩人謂之田祖所且木謂若松栢栗也若以松為社者則名松社之野以方圓
 小司徒凡建邦國立其社稷正其畿疆之封畿九封人掌設王之社壇為畿封而樹之地謂國且又

上有封若今時界矣不言邊者稷社之細也

凡封國設其社稷之壇封其四疆

封國建諸侯立其國之封

造都邑之封域者亦如之令社稷之職

將祭之時令諸有職事於社稷者也如特牲曰唯為

社事單出里唯為社國人畢作唯為社丘乘共委盛所以報本反始也

鼓人以靈鼓鼓社祭社祭祭地示也川長

若以歲時祭州社則屬其民而讀法舞師掌教帔舞帥

而舞社稷之祭祀牧之陰祀用黝牲毛之

陰祀祭地也北郊及社稷媯氏

凡男女之陰訟聽之于勝國之社其附于刑者歸之于

士勝國土國也土國之社奄其土而後其下使无所通

大宗伯以血祭祭社稷

陰祀自血起貴氣臭也社稷土穀之神有

德者配食焉共工氏之子句龍食於社有后山氏之子曰社食於稷湯遷之而祀棄

王大封則先告后土后土土神也黎所

者小宗伯掌建國之神位右社稷左宗廟凡天地之大

裁類社稷宗廟則為位禘祫禮類者依其正禮而為之

若大師則帥有司

而立軍社奉主車肆師次祀用牲幣

又謂次祀又有社稷凡師甸用

牲于社宗則為位

社軍社也宗遷主也

封于大神

社及方

凡師不功則

助牽主車社之日涖社祭上取財焉來歲之稼

粢人凡祭祀社

壇用大壘司服祭社稷五祀則希冕大司樂乃奏大蔟

歌應鍾舞咸池以祭地示地示所祭於北郊謂神州之神及社稷大祝國有大故

天災彌祀社稷禱祠大師宜于社設軍社邦司農說設軍社以春秋侍日所謂

邦國先告后土用牲幣后土社也大社有寇戎之事則保郊

祀于社邦司農云謂保守郊祭諸祀及社尤令寇侵犯之喪祝掌勝國邑之社稷之祝

號以祭祀禱祠焉勝國邑所誅討者社稷者若亳社是矣存之者重神也蓋掩其上而掩其下為北牖大司馬中

春教振旅以祭社祭社者土方施生也若師有功則左執律右秉鉞

以先愷樂獻于社兵樂曰愷獻于社也若師不功則厭而奉主車

奉猶送也送肅于廟与社量人營軍之壘舍量其市朝州涂軍社之所

里軍社社主在軍者里居也小子掌珥于社稷珥社稷以牲頭祭謂始成其官也

大司寇大軍旅泚戮于社社謂社主在軍者也士師若

祭勝國之社稷則為之左祖右社由禮曰國

君去其國曰奈何去社稷也又曰國君死社稷又曰問

國君之年長則曰能從宗廟社稷之事矣幼則曰未能

從宗廟社稷之事也王制諸侯祭社稷月令仲春擇元

日命民社社后土也使民祀焉神其農業也祀社日用甲季冬命太史次諸侯之列賦

之犧牲以共皇天上帝社稷寢廟之祀曾子問曰諸侯

適天子命祝史告社稷宗廟山川禮運曰命降于社之

謂殺地謂殺今田社下者也社土地之主也周礼土會之法有五地之物生又曰祀社於國所以列地

利又曰禮行於社而百貨可極焉禮器曰社稷山川之

事鬼神之祭體也天地人之別體也又曰三獻燔三獻祭社稷五祀郊特牲曰

郊特牲而社稷太牢又曰社祭土而主陰氣也君南嚮

於北墉下啓陰之義也墉謂之墉北墉社內北墉日用甲用日之始也天

子大社必受霜露風雨以達天地之氣也大社王為群姓所立是故

喪國之社屋之不受天陽也薄社北墉使陰明也絕其陽通其陰

而已薄社所所以神地之道地載萬物天垂象取財於地
取法於天是以尊天而親地也故教民美報焉家主中
雷國主社示本也中雷亦土神也唯為社事單出里唯為社田國
人畢作唯社丘乘共築盛所以報本反始也單出里皆往祭社君
親誓社以習軍旅明堂位曰春社秋省大傳曰牧之野
武王之大事既事而退柴於上帝祈於社祭法曰王為
羣姓立社曰大社王自立社曰王社諸侯為百姓立社
曰國社諸侯自為立社曰侯社大夫以下成群立社曰
置社群衆也大夫以下謂下至庶人也大夫不得特立社與民族居百厲山氏
之有天下也其子曰農能殖百穀夏之衰也周棄繼之
故祀以為稷共工氏之霸九州也其子曰后土能平九
州故祀以為社祭義建國之神位右社稷左宗廟注云周尚左
中庸郊社之禮所以事上帝社祭地神不言土言社言文天子社稷皆太

牢諸侯社稷皆少牢祭統崇事宗廟社稷則子孫順孝

泰誓曰宜于冢土祭社曰宜冢土社也泰誓下曰郊社不修甫田曰

以我齋明與我犧羊以社以方社后土也秋祭社與四方為五縣詩曰迺立

冢土戎醜攸行冢上社也契大事動大衆必先有事乎社而後出謂之冢漢

曰祈年孔夙方社不莫載芟春藉田而祈社稷良耜

秋報社稷左傳莊三十五年六月辛未朔日有食之鼓用牲于

社非常也非常鼓之月唯正月之朔慝未作日有食之於是乎

用幣于社伐鼓于朝秋大水鼓用牲于社于門亦非常也

凡天災有幣無牲非日月之眚不鼓文十五年六月

辛丑朔日有食之鼓用牲于社非禮也得幣鼓之月而於社用牲為非禮日有

食之天子不舉伐鼓于社諸侯用幣于社社尊於諸侯故請救而不敢責之

伐鼓于朝退自責哀七年魯以邾子益來獻于亳社

以其三國論語哀公問社於宰我宰我對曰夏后氏以松

與樹同

般人以柏周人以栗曰使民戰栗孔子曰成事不說遂
事不諫既往不咎孟子曰民為貴社稷次之君為輕諸
侯危社稷則變置旱乾水溢則變置社稷荀子曰社祭
社稷祭稷正義曰社稷之義先儒所解不同鄭康成
之說以社為五土摠神稷為原隰之神勾龍有平水
土之功配社祀之稷有播種之功配稷祀之鄭必以為
此說者案郊特牲云社祭土而主陰氣又云社所以神
地之道又禮運云命降于社之謂穀地又王制云祭天
地社稷為越紼而行事據此諸文故知社即地神稷是
社之細別別名曰稷稷乃原隰所生故以稷為原隰之神
若賈逵馬融王肅之徒以社祭勾龍稷祭后稷皆人鬼
也非地神故聖證論王肅難鄭云禮運云祀於郊所以定
天位祀社於國所以列地利社若是地應云定地位而言

列地利故知社非地也為鄭學者馬昭之等通之云天
體無形故須云定位地體有形不須云定位故唯云列地利
肅又難鄭云祭天牛角繭栗而用特牲祭社牛角尺而
用大牢又祭天地大裘而冕祭社稷絺冕又唯天子令庶
民祭社社若是地神庶民豈得祭地乎為鄭學者通之
而云以天神至尊而簡質事之故牛角繭栗而用特牲
服大裘天地至尊天子至貴天子祭社是地之別體有功於人
報其載養之功故用大牢貶降於天故角尺也祭用絺冕
取其陰類庶人蒙其社功故亦祭之非是方澤神州之
地也肅又難鄭云召誥用牲于郊牛二明后稷配天故
知二牲也又云社于新邑牛一羊一豕一明知唯祭勾
龍更無配祭之人為鄭學者通之云是后稷與天尊卑
既別不敢同天性勾龍是上公之神社是地示之別尊

卑不其懸絕故云配同性也肅又難鄭云后稷配天孝
經有配天明文后稷不稱天也祭法及昭二十九年傳曰勾
龍能平水土故祀以為社不云祀以配社明知社即勾
龍也為鄭學者通之云后稷非能與天同功唯尊祖
配之故不得稱天勾龍與社同功故得云祀以為社而
得稱社也肅又難云春秋說伐鼓于社責上公不云責
地示明社是上公也又月令云仲春命民社鄭注云社后
土也孝經注云社后土也勾龍為后土鄭既云社后土
則勾龍也是鄭自相違反為鄭學者通之云伐鼓責上公者
以口食巨侵君之象故以責上公言之勾龍為后土
之官其地神亦名后土故左傳曰君戴皇天而履后
土地稱后土與勾龍稱后土名同而無異也鄭注云后土者謂
地神也非謂勾龍故中庸云郊社之禮注云社祭地

神又鼓人云以靈鼓鼓社祭注云社祭祭地示也是社
為地示也

社所以祭五土之示稷所以祭五穀之神五穀之神
而命之稷以其首種先戒而長五穀故也稷非土無
以生土非稷無以見生生之効故祭社必及稷以其
同功均利而養人故也祭必有配而社配以勾龍氏稷配以柱列山氏商之時又易柱以棄以其功利足
以侔社稷故也周官大司徒辨其邦國都鄙之數設
其社稷之壇而樹之田主各以其野之所宜木遂以
名其社與其野封人掌設王之社壇為畿封而樹之
凡封國設其社稷之壇祭法王為群姓立社曰大社
王自為立社曰王社諸侯為百姓立社曰國社自為
立社曰侯社士大夫以下成群立社曰置社蓋王社

侯社國中之土示而已無預農事故不置稷大社國社則農之祈報在焉故皆有稷先儒謂王社或建於大社之西或建於藉田然國語王藉則司空除壇農正陳藉禮而歷代所祭先農而已不聞祭社也故詩曰春藉田而祈社稷非謂社稷建於藉田也其言王社建於大社之西於義或然西漢及魏有官社無官稷晉之時有帝社無帝稷類皆二社一稷魏博士孔穎之論議者紛然或欲合二社以爲一或欲異二社之所向帝議帝社南向大社及稷東向是雖違經悖禮然亦二社同設於國中也說非也果王社爲藉而設必有稷也蓋王與諸侯之社皆三其二社所以盡祈報之誠其勝國之社所以示鑒戒之理王之大社則土五色而冒以黃夏之時徐州厥貢惟土五色孔安國以社言之是

也諸侯之國社則受其方色之土於天子而草以茅漢之時有受青土赤土蔡邕以茅社言之是也其位則中門之右社主陰故也其壝則北面社嚮陰故也其飾則不屋記所謂大社必受霜露風雨以達天地之氣是也其表則木傳所謂夏以松商以柏周以栗是也其方廣則五丈韓詩外傳其主則石爲之先儒謂石地類也左傳言維社抱社也其列則社東而稷西先儒之說蓋有所受之也先王之祭社稷春有祈秋有報孟冬大割祠月令大割祠公于社春祈而歌載芟秋報而歌良耜此祭之常者也凡天地大裁之類祭宗大故天裁之弥祀祝君行有宜宮成有衅此祭之不常者也祭之常者用甲其它則唯吉而已祭之牲以太牢其遇天裁則用幣而已考之於禮王之祭也南面其服也希冕其牲于黝其祭血祭

其罇大壘

用大壘而壘人掌之則有壘禱可知

其樂應鍾其舞帔舞其鼓靈

鼓凡比鬲其物以致其義非夫深知禮樂之情者孰與此哉先儒有以王社有稷壇原隍為稷神有以勾龍為社而非配社柱為稷而非配稷後世又有以夏禹為社配有以戊亥為社日有以先農為帝社有以太稷為稷社皆臆論也

祭法曰諸侯為百姓立社曰國社諸侯自為立社曰侯社王制曰天子社稷皆大牢諸侯社稷皆少牢郊特牲曰家主中雷國主社示本也曾子問曰諸侯之祭社稷俎豆既陳白虎通曰天子社廣五丈諸侯半之其色東方青南方赤西方白北方黑冒以黃土史表曰諸侯王始封者必受土於天子之社歸立之以為國社以歲時祠之天子之國有大社故將封於東方取青土封於南

方取赤土封於西方取白土封於北方取黑土封於上方取黃土裹以白茅封以為社此始受封於天子者也蔡邕獨斷曰天子大社封諸侯者皆取土苞白茅授之以立社於其國故謂之授茅土立社漢惟皇子封為王者得茅土其他功臣以戶數租入為節不受茅土召誥用牲于社牛一羊一豕一漢制郡縣祭社皆羊豕尚書無逸篇大社唯松東社唯栢南社唯梓西社唯栗北社唯槐

諸侯有侯社國社亡國社與天子同其祭用少牢與天子異先儒謂天子社廣五丈諸侯半之天子社五色冒以黃而諸侯受土各以其方之色亦冒以黃其言雖不經見然五土 數黃土色則天子社廣五丈冒以黃信矣諸侯之禮常半天子

天子六軍諸侯三軍天子六卿諸侯二卿天子六宮諸侯三宮

天子辟雍諸侯泮宮天子之馬十二閑諸侯之馬六閑 則社土五丈信矣禹貢徐州貢土

五色土五色以為社則大社五色諸侯受土各以其方之色信矣古者立社皆有木以表之故大司徒設其社稷之壇而樹之田主各以其野之所宜木遂以名其社與其野語曰夏后氏以松殷人以柏周人以栗後世宋有櫟社豐有松榆社先儒謂諸侯社皆立樹又為主以象其神大夫以下但各以地之所宜木立之於義或然

大夫社

祭法曰大夫以下成群立社曰置社鄭氏曰群衆也大夫以下謂下至庶人也大夫不得特立社與民族居百家以上則共立一社今時里社是也郊特牲曰唯為社事單出里正義曰皇氏曰天子諸侯祭社則用藉田

之穀大夫以下無藉田若祭社則立乘之民共之示民出力也故曰唯社立一乘共築盛正字我曰天子諸侯大夫皆有稷故鄭注司社從田主田神后土田正之所依也田正則稷神者也

大夫以下其社之人者則二千五百家為之周禮所謂州社是也其小則二十五家亦為之左傳所謂書社千社是也左傳昭二十五年齊侯致千社於魯哀十五年齊人與衛地自濟以西無疆才以南書社五百社以二十五家為一社

鄭氏謂百家以上共立一社若今時里社此以漢制明古也周禮六鄉之內族祭酺黨祭也酺百家以上亦不社特州然後祭之者黨祭族非不祭也姑以別社祭酺之等差耳禮曰唯為社事單出里唯為社

田國人竭作唯社立乘共築盛蓋單出則家出一人畢作則羨卒盡起立乘共築盛則半醴亦在所

共皇氏曰大夫以下無藉田祭社則丘乘之民共之
 其說是也左傳有之社月令仲春命民社先儒
 以謂自秦以下始得立社然禮言大夫以下則民
 社不始於秦



禮記郊特牲曰天子大社必受霜露風雨以達天地之
 氣也是故國之社屋之不受天陽也薄社比備使陰
 明也絕其陽通其陰而已社商之古商始有薄正義曰風雨至則萬物生社商之古商始有薄正義曰風雨媾氏凡
 男女之陰訟聽之于勝國之社脫國亡國也士國之社奄其上棧其下
 喪祝掌勝國邑之祝號以祭祀其罪焉小司寇若祭勝

國之社稷則為之尸以刑官為尸畧之也左氏襄三十年左傳曰鳥

鳴于亳社如曰譖譖甲午宋大災又曰間于兩社亳社

大社也又曰平子伐莒取郟獻俘始用人於亳社哀四

年書亳社災七年魯以邾子益獻于亳社以其亡國與郭同公羊

曰亳社者何亡國之社也社者封也其言災何亡國之

社蓋揜其上而祭其下薄社災記異也社者先王所以威示教戒諸侯使

事上穀梁曰亡國也亡國之社以為宗廟屏戒也立於

於廟之外以屏其社其亡國之社不得達上也白

虎通曰王者諸侯必有社者何示有存亡也明為善

者得之為惡者失之五行志曰亳社災董仲舒劉向以

為亡國之社所以為戒也韓詩傳曰亡國之社以戒諸

侯人之戒在於挑女

孔子謂魯哀公曰君出魯之四門以望魯之四郊亡

國之墟必有數焉君以此思懼則懼將焉不至然則

天子諸侯必存勝國之社其意亦若此也記言天子

大社繼之以亡國之社屋之天子之亳社春秋書

亳社災魯之亳社也左傳曰鳴于亳社宋之亳社也

社必有稷小司寇祭勝國之社稷則為尸是也位必

在左春秋傳所謂門工兩社是也揜上揜下不受天

陽設於北牖使陰明焉以其不能生成萬物而趨於

幽也男女之訟於此聽者以其當隱蔽而不敢藝也

祭之而刑官為尸者以其戒亡刑之類也宗廟之制

天子外屏諸侯內屏不容以亡國之社為之穀梁以

市社

亡國之社為廟屏此不可考孔穎達曰亡國之社或

在廟或在庫門內之東是穎達亦疑穀梁之說

內宰凡建國佐后立市設其於置其叙正其肆陳其
貨賄出其度量溥制祭之以陰禮鄭司農云祭之以
陰禮者市中之社先后所當立也鄭康成曰陰禮婦
人之祭禮然則祭市之社其禮與凡社異矣

社主

周禮小宗伯若大師則帥有司而立軍社奉主車春
秋傳曰軍行被社釁鼓祝奉以從鄭氏曰社之主蓋
用石爲之唐神龍中議立社主韋叔夏等引呂氏春
秋及鄭玄義以爲社主用石又後魏天平中太社石
主遷于社宮是社主用石矣又檢舊社主長一尺六
寸方一尺七寸在禮無文按韓詩外傳云天子大社
方五丈諸侯半之蓋以五是土數故壇方五丈其社
主請五穀長五尺唯陰之二數方二尺刻其上以象

物生方其下以體地體埋其半以根在土中而本末
均也蓋石地類也先儒謂社主石爲之其長不過尺
二寸其短以寸計之唐之時舊主一尺六寸方一尺
七寸蓋有所傳然也而議者謂宜長五尺方二尺
埋其半於土中此臆論也古者天子諸侯有載社之
禮而陳侯嘗擁社以身鄭子展襄二十果埋其半則不
可迎而載果石長五尺方二尺則不可取而擁

禮書卷第九十三

蜡

臘

釁禮

蜡臘附



蜡主先嗇而祭司嗇則先
 嗇居主位而司嗇居配位
 矣蜡祭及天宗而天宗者
 日月之類日月雖尊非其
 所主故記言大蜡八而日
 月不與也鄉飲酒禮僕固
 尊矣一居正位與此同意

周禮黨正國索鬼神而祭祀則以燕屬民而飲酒于序
鼓人凡祭祀百物之神鼓兵舞帔舞者大宗伯以鬯辜
祭四方百物司服祭群小祀則玄冕大司樂凡六樂者
一變而致羽物及川澤之示再變而致羸物及山林之
示三變而致鱗物及丘陵之示四變而致毛物及墳衍
之示五變而致介物及土示六變而致象物及天神籥
章國祭蜡則吹豳頌擊土鼓以息老物羅氏蜡則作羅
襦考工記梓人張獸侯以息燕鄭氏曰休農息老物月令孟冬天子
乃祈來年于天宗大割祠于公社及門閭臘先祖五祀勞農
而休息之鄭氏曰此周禮所謂蜡也郊特牲曰天子大蜡八伊耆氏始為
蜡蜡也者索也歲十二月合聚萬物而索饗之也蜡之
祭也主先嗇而祭司嗇也祭百種以報嗇也饗農及郵
表畷禽獸仁之至義之盡也迎貓為其食田鼠也迎虎

為其食田豕也祭坊與水庸事也皮弁素服而祭素服
以送終也葛帶榛杖喪殺也黃衣黃冠而祭息田夫
也祭謂既蜡臘先祖五祀也八蜡以記四方四方年不順成八蜡不通以
謹民財也順成之方其蜡乃通以移民也既蜡而收民
息已故既蜡君子不興功息民與蜡異則黃衣黃冠而祭為臘必矣禮運曰昔者
仲尼與於蜡賓事畢出遊於觀之上喟然而嘆明堂位
曰大蜡天子之祭也雜記子貢觀蜡孔子曰賜也樂乎
對曰一國之人皆若狂賜未知其樂也孔子曰百日之
蜡一日之澤非爾所知也傳曰夏曰嘉平商曰清祀周
曰大蜡秦初曰臘後曰嘉平左氏曰虞不臘矣楊子曰
若牛羊用人則狐狸螻蟻不勝臘也
蜡之為祭所以報本反始息老送終也其服王玄冕
而有司皮弁素服葛帶榛杖其牲體鬯辜其樂六

樂而奏六變吹豳頌擊土鼓舞共舞帔舞其所致者川澤山林以至土示天神莫不與焉則合聚萬物而饗之者非特八神也而所重者八以其尤有功於田故也其神之尊者非特先嗇也而主先嗇以其始有事於田故也鄭氏曰先嗇若神農者司嗇后稷是也農田畷也郵表畷田畷所以督約百姓於井間之處也爾雅曰畷農夫也然則蜡之八神則先嗇也司嗇也百種也農也郵表畷也禽獸也坊也水庸也古者蜡則飲于學黨正屬口飲酒于序是也既蜡則臘先祖五祀于廟仲尼與於蜡賓事畢出遊於觀之上是也然則臘亦謂之蜡矣先儒以郊特牲言皮弁素服而祭又言黃衣黃冠而祭則二祭之服不同月令言祈來年于天宗割祠于公社又言臘先祖五祀

則祈臘之名不同於是謂皮弁素服而祭與祈來年于天宗蜡也黃衣黃冠而祭與臘先祖五祀臘也蜡以息老物臘以息民息民固在蜡後矣此記所以言既蜡而收民息已也周蜡於十有二月秦臘於孟冬皆建亥之月也晉侯以十二月城虢遂襲虞宮之奇曰虞不臘矣則臘在蜡月可知矣古者臘有常月而無常日祖在始行而無常時由漢以來溺於五行之說以王曰祖以表曰臘其失先王之禮遠矣後周兼五天帝五人帝與百神而蜡於五郊唐不祭五天帝五人帝持蜡百神於南郊而闕其方之不登者然蜡因其順成之方以報神因其州之序以樂民則唐一於南郊非也蜡及天宗則日月星辰之類而已後唐兼天帝而祭之亦非也先儒謂蜡六奏樂而禮畢東方

之祭則用太簇姑洗南方蕤賓西方夷則無射北方則黃鍾為均於理或然

禴禮

天府上春禴寶鎮及寶器小子掌珥于社稷祈于五

祀玄謂珥讀為珥祈或為珥用毛牲曰珥珥社稷

禴邦器及軍器大司馬涖禴主及軍器皆神之禴龜人上春禴龜禴者禘牲以血祭之也羊人禴積

共其羊牲圉師春除尊禴既雞人九祭祀面懷禴共其

雞牲禴朝用羊門大祝禴逆牲逆尸令鍾鼓右亦如之

禴謂禴也春秋禴禴謂禴也春秋禴禴謂禴也春秋

禴禴謂禴也春秋禴禴謂禴也春秋禴禴謂禴也春秋

禴禴謂禴也春秋禴禴謂禴也春秋禴禴謂禴也春秋

禴禴謂禴也春秋禴禴謂禴也春秋禴禴謂禴也春秋

禴禴謂禴也春秋禴禴謂禴也春秋禴禴謂禴也春秋

玄謂殺鷄取血禴其尸雜記曰成廟則禴之其禮祝宗人宰夫雍人皆

爵弁純衣雍人拭羊宗人視之宰夫北面于碑南東上

雍人舉羊升屋自中屋南面割羊血流于前乃降

夾室皆用雞先門而後夾室其血皆於屋下割雞門當

門夾室中室又曰路寢成則考之而不釁釁屋者交神

明之道也凡宗廟之器其名者成則釁之以豶豚春秋傳

曰君以軍行被杜釁鼓祝奉以從又曰魯叔孫為子孟

鍾饗大夫以落之孟子曰牛何之將以釁鍾說文曰釁

血祭也象祭竈也文王世子曰始立學者既興器用幣

注與為釁唐制鍾鼓新成使羊豕一釁之皇太子親戎及大

將出師則豶豚一釁鼓

釁者塗釁以血交神明之道也廟成則釁室成不釁

以室不可以神之也宗廟之器其名者釁非名者不

釁以非名者不足以神之也記曰成廟之釁其禮祝宗人宰夫雍人皆爵弁純衣雍人執羊宗人視之宰夫北面于碑南東上雍人舉羊升屋自中中屋南面割羊血流于前乃降門夾室皆用雞先門而後夾室其岬皆於屋下割雞門當門夾室中室然則周官羊人釁其羊牲將以釁廟也雞人釁其雞牲將以釁門及夾室也犬人幾珥用駝禮記言宗廟之器釁之以豶豚則釁牲不特雞羊而已賈公彥曰或犬或羊俱得為釁是也小子珥于社稷祈于五祀羊人之祈珥犬人之幾珥士師之刳珥司約之珥鄭氏皆以為釁禮謂祈幾皆當為刳而珥當為岬毛牲曰刳羽牲曰岬其說蓋以禮記言釁而繼之以岬皆於屋下於是以前珥為釁其詳不可考也

羊人九祈珥共羊牲士師九刳珥奉犬牲犬人九幾珥用駝雞

記廟用羊門用雞皆云岬則岬非特用牲矣鄭之說釁也古之用釁者多矣若天府釁寶鎮及寶器小子釁邦器及軍器龜人釁龜圉人釁廐以至社稷五祀與夫師行之主藏約之戶或釁於始成或釁於將用其禮豈一端哉然釁有司行事而君不親記曰有司事畢反命于寢君于門內朝服既反命乃退鄭氏曰君廟服者不至廟也犬羊為牲而牛馬不預有可爵弁而不見牲駝而不純則釁之為禮也小矣後世有以牛釁鍾而甚者有叩人臯以岬社此先王之所弃也大祝隋釁令鍾鼓鄭氏曰隋釁謂薦血也凡祭血曰釁女巫掌歲時祓除釁浴鄭氏曰釁浴謂以香薰草藥沐浴也然釁浴之於釁禮名同而實異若夫隋釁則按與釁也鄭氏合之以為薦血誤矣

禮書九十四卷

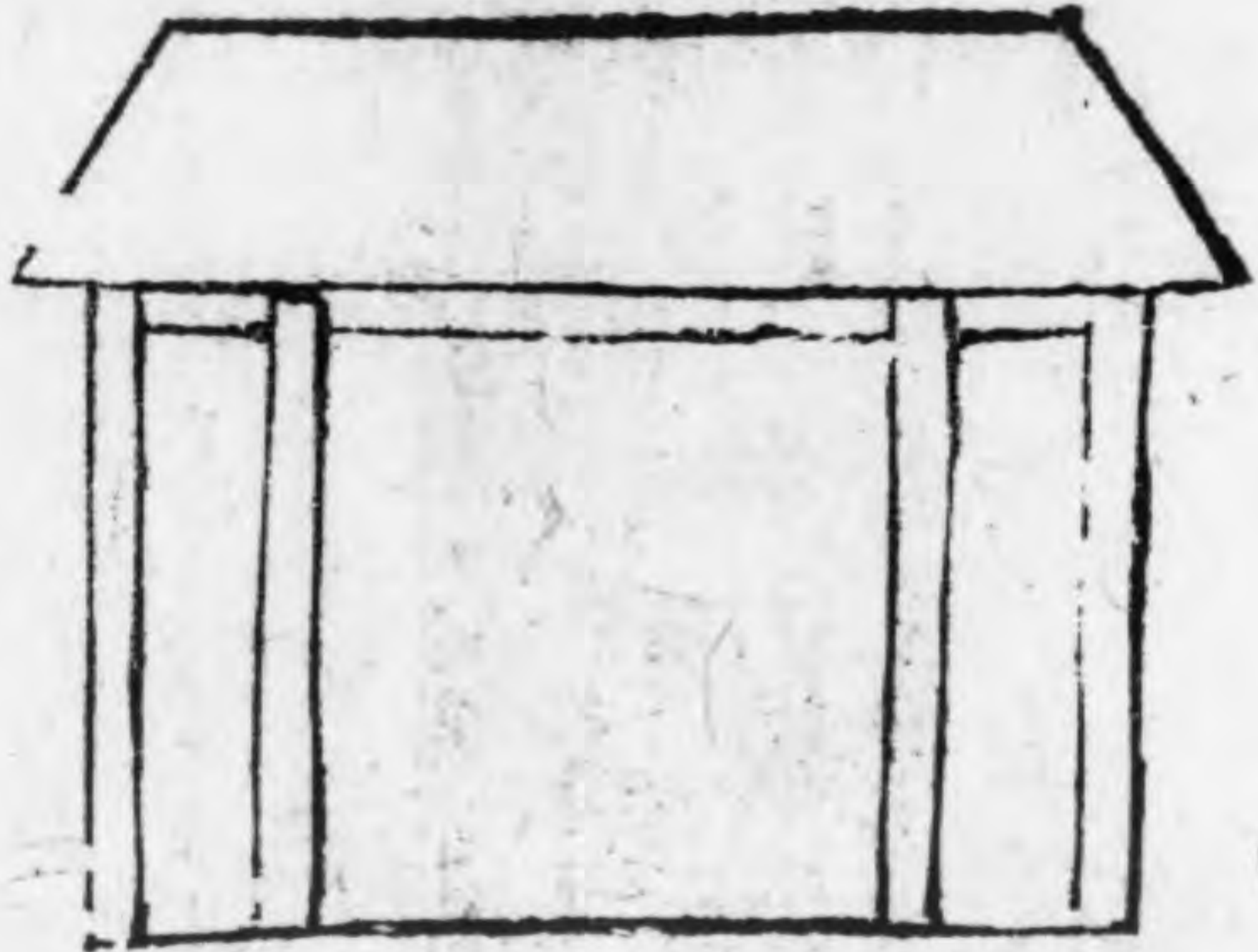
釋奠

釋菜

五祀

釋

奠
行室中禮



王制出征執有罪及釋奠于學以訊馘告釋奠奠幣也

王世子凡學春官釋奠于其先師秋冬亦如之不言夏夏從春可知也釋

奠者設薦饌酒奠而已無迎尸以下之事凡始立學者必釋奠于先聖先師及行

事必以幣凡釋奠者必有合也有國故則否合者當與鄰國合也凡大

合樂必遂養老大合樂為春入學舍采合舞秋頌學合吉於是時也天子則視學焉遂養老者謂其明日也始立學者

既興器用幣與當為樂然後釋菜菜芹藻菜芹藻之屬不舞不授器釋菜禮輕也釋奠則

舞則授器司馬之屬司兵司國司盾祭祀授舞者兵也乃退儻于東序一獻無介語可也釋菜于東序

天子視學大昕鼓徵乃命有司行事興秩節祭先

師先聖焉有司卒事及命始之養也適東序釋奠於先

老周禮凡有道德者使教焉死則以為樂祖祭於瞽

宗大祝大會同造于廟宜于社過大山川則用事焉及

行舍奠曾子問曰凡告必用制幣及升如之甸祝舍奠于祖廟禰亦如之賈公彥曰非時

而祭曰奠以其不日只奠之為言停俸饌具而已儀禮賓朝服釋幣于禰又釋幣于

行遂受命上介釋幣亦如之釋幣于門乃至于禰筵几

于室薦脯醢主人酌進奠一獻言陳者將復有次也先薦後酌祭禮也行釋幣反釋奠客出謹入也席于阼

薦脯醢三獻魏齊王釋奠於辟雍以太牢祠孔子以顏

回配宋文帝時釋奠裴松之議應舜六佾宜設軒懸之樂性牢器幣悉依上公齊武帝時喻

希議用宋元嘉故事北齊將講於天子講畢以一太牢

釋奠孔子配以顏回列軒懸樂六佾春秋二仲嘗行其

禮每月朔祭酒領博士以下及國子諸學生以上太學

四門博士升堂助教以下太學諸生階下拜孔聖揖顏

回曰出行事其郡學立孔顏朔博士以下亦每月朝隋

制國子寺每歲四仲月上丁釋奠于先聖先師唐武德

中國子學立周公孔子廟各一所四時致祭初以博士

為祭主許敬宗奏曰晉宋以降時有親行而學官為主

今請國學釋奠令國子祭酒為初獻祠稱皇帝謹遣司

業亞獻博士終獻州學刺史初獻上佐亞獻博士終獻
縣學令初獻丞亞獻主簿及尉通為終獻正觀中太宗
幸國子學觀釋奠永崇二年皇太子親行釋奠之禮開
元十一年春秋釋奠用牲牢其屬縣用酒脯而已後釋
奠文宣王始用宮縣之樂後勅文宣王廟春秋釋奠宜
令攝三公行禮劉瓊奏准故事釋奠之日群官道俗等
皆合赴監觀禮

奠者陳而奠之也鄭氏曰釋奠者設薦饌酌奠而已
無迎尸以下事

賈公彦曰奠之為言
停停饌具而已

考之儀禮聘賓歸至于

禴薦脯醢酒陳陳者所以奠之也則釋奠設薦饌
酌奠而已可知也特牲饋食奠解於尸未至之前則
釋奠無迎尸可知也古者釋奠或施於山川或施於
廟社或施於學周官大祝大會同造于廟宜于社過

大山川則用事焉反行舍奠甸祝舍奠于祖廟禴亦
如之此施於山川廟社者也大司樂凡有道者有德
者使教焉死則以為樂祖祭於瞽宗文王世子凡學
春官釋奠于先師秋夕亦如之凡始立學者必釋奠
于先聖先師及行事必以幣凡釋奠者必有合也天
子視學大昕鼓徵乃命有司行事與秩節祭先聖先
師焉有司卒事反命適東序釋奠于先老王制出
征執有罪反釋奠于學以訊馘告此施於學者也
山川廟社之祭不止於釋奠學之祭釋奠而已賈
公彥曰非時而祭曰奠此為山川廟社而言之也學
之釋奠則有常時者有非時者文王世子凡學春官釋
奠于先聖先師秋冬亦如之鄭氏曰不言夏夏從春
可知此常時之釋奠也凡始立學天子視學出征執

有罪反以訊馘告必釋奠焉此非時之釋奠也釋奠之禮有牲幣有合樂有獻酬大祝造于廟宜于社過大山川則用事反則釋奠此告祭也曾子問曰凡告必用牲幣文王世子凡始立學釋奠行事必以幣此釋奠有牲幣之證也文王世子凡釋奠者必有合也此釋奠有合樂之證也聘禮觴酒陳席于阼薦脯醢三獻一人舉爵獻從者行酬乃出此釋奠有獻酬之證也然山川廟社之釋奠皆有牲幣學之釋奠非始立學則不必有幣也學之釋奠有合樂則山川廟社不必有合也聘賓釋奠有三獻則天子諸侯之於山川廟社不止三獻也凡始立學與天子視學釋奠于先聖先師四時則釋奠先師而已文王世子謂春釋奠于先師鄭氏釋王制亦謂釋奠禮先師其說是

也然鄭氏以王制之釋奠為釋菜奠幣以文王世子之釋奠者必有合為與鄰國合孔穎達以學記之釋菜為釋奠其說誤也

釋菜

周禮大胥春入學舍菜合舞

鄭司農云古者士見於君以雉為摯

美之菜鄭康成云舍即釋也始入學必先舍菜禮先師也菜蔬蕒之屬

占夢季冬乃舍萌于四方以贈惡

舍明猶釋菜也

儀禮士婚禮若舅姑既沒則婦入三月乃奠菜

以雞祭菜蓋用董

席于廟奧東面右几席于北方南面祝盥婦盥于

門外婦執筭菜祝帥婦以入祝告稱婦之姓曰某氏來婦

敢奠嘉菜于皇舅某子婦拜扱地坐奠菜于几東席

上還又拜如初婦降堂取筭菜入祝曰某氏來婦敢

告于皇姑某氏奠菜于席如初禮婦出闔牖戶詩采

芣曰予以采芣于沼于汙予以用之公侯之事予以采

蔡南澗之中于以用之公侯之宮采蘋于以采蘋南澗
之濱于以采藻于彼行潦于以盛之維筐及筥于以湘
之維錡及釜于以奠之宗室牖下左傳苟有明信澗谿
沼沚之毛蘋蔡蘊藻之菜筐筥錡釜之器潢沔行潦
之水可薦於鬼神可羞於王公禮記月令仲春上丁命
樂正習舞釋菜文王世子始立學者既興器用幣與當然
後釋菜不舞不授器乃退儼于東序一獻無介語可也
學記皮弁祭菜示敬道也喪大記大夫既殯而君往焉
巫止于門外祝代之先君釋菜于門內

周禮大胥春入學舍菜合舞學記皮弁祭菜示敬道
也月令仲春上丁命樂正習舞釋菜文王世子始立學
者既興器用幣然後釋菜不舞不授器乃退儼于東
序一獻無介語可也然則釋菜之禮猶執事也婦見舅

姑其摯也棗栗服脩若沒而廟見則釋菜弟子見師
其摯也束脩若禮于先師則釋菜大胥釋菜合舞而
文王世子釋菜不舞不授器者以釋奠既舞故也士
喪禮君視歛釋菜入門喪大記大夫士既殯而君往
焉釋菜于門內占夢季冬乃舍萌于四方舍萌釋菜
也則釋菜之禮豈特子弟之尸先師婦之廟見而已
哉婚禮奠菜席于廟奧東面右凡席于北方南面祝
鹽婦盥于門外婦執笄菜祝帥婦以入祝告稱婦之
姓曰某氏來婦敢奠嘉菜于皇舅某子婦拜扱地坐
奠菜于几東席上還又拜如初婦降堂取笄菜入祝
曰某氏來婦敢告于皇姑某氏奠菜于席如初禮記
曰笄緇被纁裏加于橋蓋婦菜盛以笄笄飾以緇
被纁裏加之于橋橋設於門外婦盥執笄以入坐奠

于東几上然則弟子之見先師其儀蓋此類歟鄭氏謂婚禮奠菜蓋用董入學釋菜蘋藻之屬始立學釋菜芹藻之屬蓋以泮宮有芹藻子事父母有董苴故有是說也菜之為摯則菜而已采蘋教成之祭毛氏謂牲用魚芼之用蘋藻則詩所謂湘之者芼之也與釋菜異矣

五祀

春祀戶

夏祀竈

季夏祀中雷

秋祀門

冬祀井

禮記曲禮天子祭天地祭四方祭山川祭五祀歲徧諸侯方祀祭山川祭五祀歲徧大夫祭五祀歲徧士祭其

先五祀戶竈中雷門行也此蓋殷時祭也祭法自天子立七祀諸侯立五祀大夫立三祀士立二祀閭閻制也王制大夫祭五祀

先此祀謂司命也中雷也門也行也厲也月令孟春其祀戶祭先脾春

先脾夏陽氣盛熱於外祀之於竈從熱也祀之先祭脾者陽位在上脾為尊也孟夏其祀竈

中央土其祀中雷祭先心中雷備中室也土主中央而神在室上古

孟秋其祀門祭先

孟冬其祀行祭先腎冬陰盛氣寒於水祀之於行從辟除之類也祀之

子乃祈來年于天宗大割祠于公社及門閭臘先祖五

外之西為較壤厚二寸廣五尺輪買祀行之禮也西設王于較上乃制腎

及脾為錙奠于主南又設盛于錙東祭肉腎一脾其祀也百如祀門之禮

是月也天

祀五祀門戶中雷竈行也或言祈年或言大割或言臘五文曾子問曰君薨而世子生太宰命

祝史以名徧告于五祀山川天子崩未殯五祀之祭不

行既殯而祭其祭也尸入三飯不侑醕不酢而已矣自啓

至于反哭五祀之祭不行已葬而祭祝畢獻而已既葬亦吉畢獻

祀而後止郊社亦然惟嘗禘宗廟侯吉也禮運曰降于五祀之謂制度又曰禮行五

祀正法則也家主中雷國主社郊特牲云三獻文謂社稷五祀也

祭法曰王為群姓立七祀曰司命曰中雷曰國門曰國

行曰泰厲曰戶曰竈王自為立七祀諸侯為國立五祀曰

司命曰中雷曰國門曰國行曰公厲諸侯自為立五祀大夫

立三祀曰族厲曰門曰行適士立二祀曰門曰行庶

士庶人立一祀或立戶或立竈此非大神所祈報太事者也小神居人之間司察小過作譴告

者爾樂記謂則有祀樂幽則有鬼神鬼神謂此與司命王督察三命中雷土堂室居外門戶主出入行主道路行作厲工役司雷主飲食之事明堂月令春曰其祀戶祭先脾夏曰其祀竈祭先肺中央曰其祀中雷祭先心秋曰其祀門祭先肝冬曰其祀行祭先腎聘禮曰使者出繹幣於行婦繹幣於門士喪禮曰疾病禱於五祀司

命與厲其時不著人時民家或春秋祠司命行神山神門戶竈在房是必春祠司

命秋祠厲也或者合而祠之山即厲也民惡言厲巫祝以厲山為之謬也春秋傳

曰鬼有所歸乃不為厲周禮大宗伯以血祭祭社稷五祀鄭司馬云五祀五色之帝此五祀者五官之神在四郊四時所五行之氣於四郊而祭五德之帝亦食此神焉少昊氏之子曰重為勾芒食於木穀為蓐收食於金情及配為文真食於水顓孫子白黎為祝融后未食於火土

司服祭社稷五祀則希冕小祝大喪分禱五祀王七祀

五者司命大厲平生出入不以告小子珥于社稷祈于五祀儀禮既夕既疾病

乃行禱于五祀五祀博言之士二祀曰門曰行聘禮賓釋幣于行歸釋幣

于門荀子曰五祀執薦者百人侍西房禮記云五祀祭五德之

大後漢志國家亦有五祀之祭其禮簡於社稷云劉昭

祀明戶井竈中雷江都集禮載白虎通去戶祭脾竈祭肺中雷

祭心門祭肝井祭腎者脾土也春木旺故以勝祭之即

如是終祭腎六月心非所勝也以心土位在中央至尊故

祭心者五岳之尊者也故祭之水最卑不得食所勝制

五祀見於周禮禮記儀禮雜出於史傳多矣特祭法

以司命恭厲為七祀而左傳昭二年家語則以五祀

為重該脩熙黎句龍之五官月令以五祀為門行戶

竈中霤白虎通劉昭范曄高堂隆之徒以五祀為門

井戶竈中霤鄭氏釋大宗伯之五祀則用左傳家語

之說釋小祝之五祀用月令之說釋王制之五祀則

用祭法之說而荀卿謂五祀執薦者百人侍西房侍

西房則五祀固非四方之五官侍必百人則五祀固

非門戶之類然則所謂五祀者其名雖同其祭各有

所主也七祀之制不見他經鄭氏以七祀為周制五

祀為商制然周官雖天子亦止於五祀儀禮雖士亦

傳五祀則五祀無尊卑隆殺之數矣祭法自七祀

推而下之至於適士二祀庶人一祀非周禮也然禮

所言五祀蓋皆門戶之類而已門戶人所資以出入

者也中霤人所資以居者也竈井人所資以養者也

先王之於五者不特所資如此而又事於本制度

有所與此所以祀而報之也中霤土之所用事故祀

於中央竈火之所用事故祀於夏井水之所用事故

祀於冬戶在內而奇陽也故祀於春門在外而耦陰

也故祀於秋兩漢魏晉之立五祀井皆與焉特清唐

參用月令祭法之說五祀祭行及李林甫之徒復脩

月令冬亦祀井而不祀行然則行神亦特較於始行

而已非先王冬日之常祀也考之於禮五祀之牲羊

牲小司徒小祭九祭五祀於廟有主有尸觀月令臘先祖

五祀同時則五祀祭於廟可知也曾子問既殯而祭

五祀尸入三飯則五祀有尸可知也既殯而祭不醑

不醑則九祭五祀固有備醑與醑莫老婦之祭先儒

以為竈配則五祀固有配矣先儒又謂鄉以上宗廟
有主五祀亦有主矣大夫以下宗廟無主五祀亦如
之然大夫之廟未嘗無主五祀有主與否不可考也

禮書卷第九十四終

禮書卷第九十五

雞彝

鳥彝

斝彝

黃彝

虎彝

雌彝

犧彝

象彝

壺彝

著彝

大尊

山尊

蛙鼻



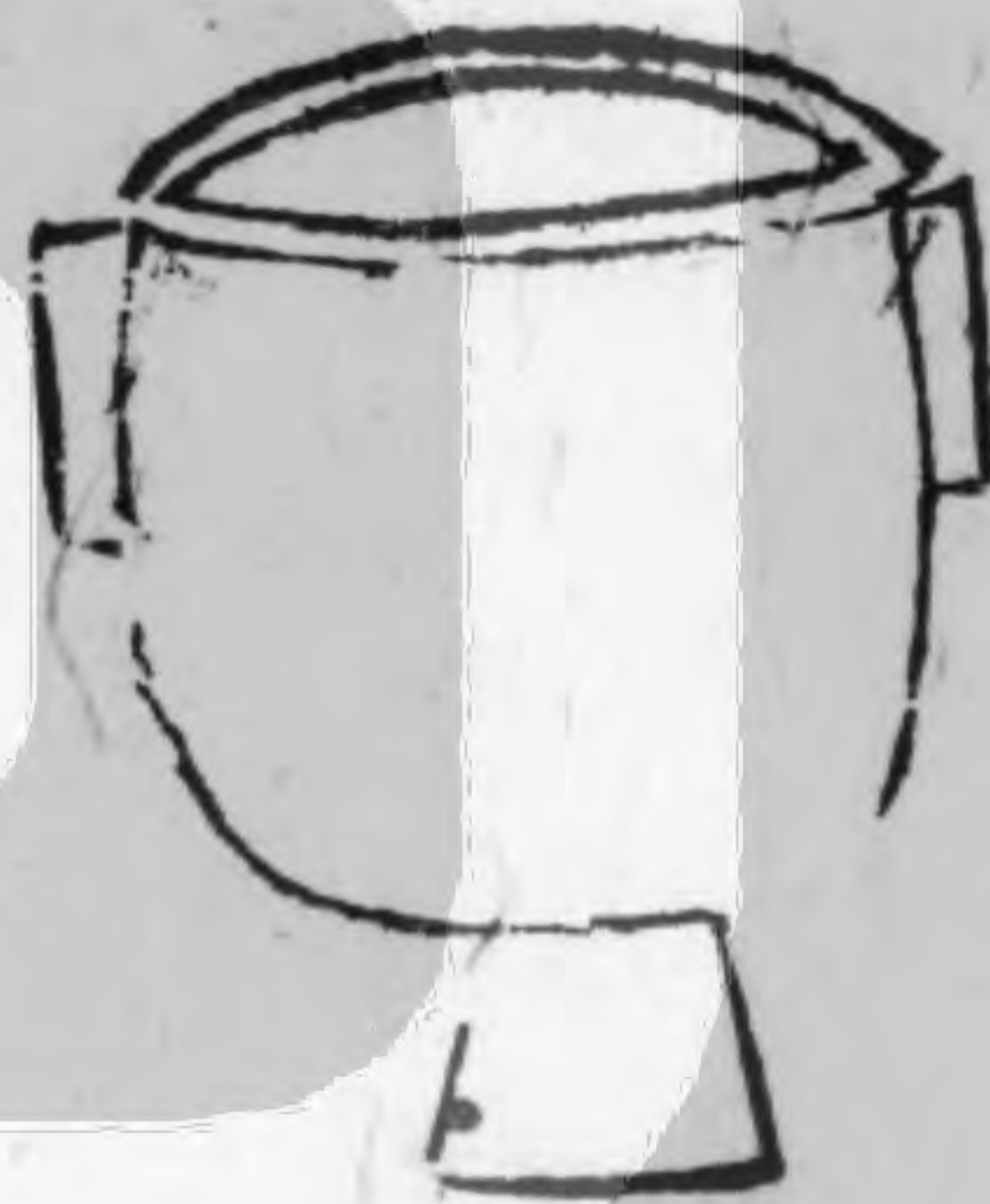
虎鼻



黃鼻



竿鼻



鳥鼻



雞鼻



燕鼻

犧尊



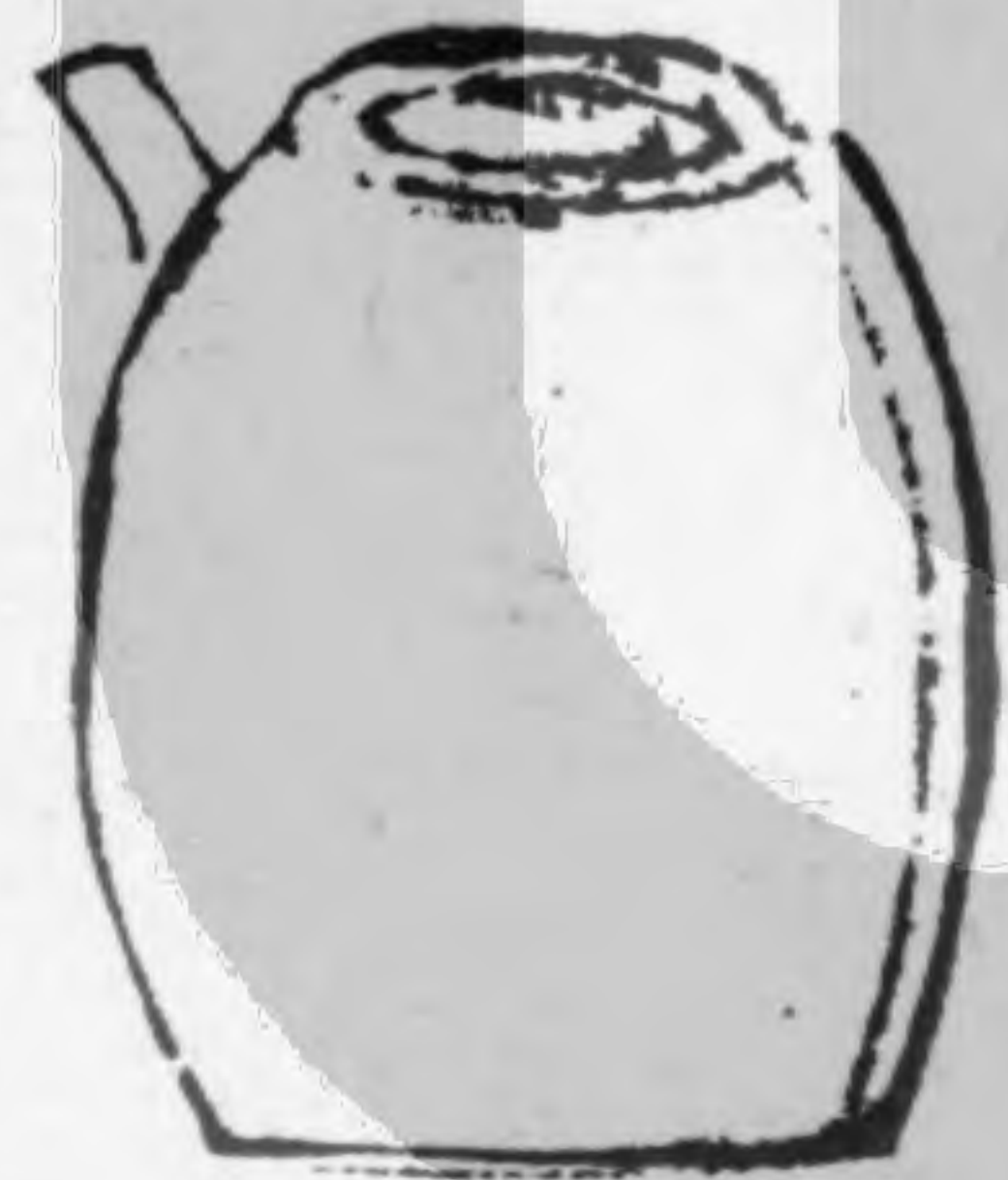
象尊



壺尊



著尊



大尊



山尊



周禮酒正凡祭祀以法共五齊三酒以實八尊大祭三

貳中祭再貳小祭壹貳皆有酌數惟齊酒不貳酌者外用四

量之多少未詳每司農云齊酒不貳為尊者不取副益也 審人掌共巾幕祭祀以疏布巾

審八尊以疏布者天 以畫布巾審六彝 審六彝亦稱可以文畫 小宗

伯辨六彝之名物以待裸將辨六尊之名物以待祭祀

賓客鬱人掌裸審裸審謂審 凡祭祀賓客之裸事和鬱

鬯以實彝而陳之及葬共其裸器遂經之與鬯之彝 司

尊彝掌六尊六彝之位詔其酌辨其用與其實春祠

夏禴裸用雞彝鳥彝皆有舟其朝踐用兩獻尊其

再獻用兩象尊皆有壘諸臣之所昨也秋嘗冬烝裸用

牛彝黃彝皆有舟其朝獻用兩著尊其饋獻用兩

壺尊皆有壘諸臣之所昨也凡四時之間祀追享朝

享裸用虎彝雉彝皆有舟其朝踐用兩大尊其再獻

用兩山尊皆有壘諸臣之所昨也雞彝鳥彝謂刻而畫之為

農云舟尊下臺若今時承盤象尊或曰以象骨飾尊明堂位曰犧象周禮也春

秋傳曰犧象不州明尊以裸神壘臣之所飲也詩曰餅之整矣維壘之取尊讀

為移之曰和畫禾稼也黃彝黃自尊也明堂位曰夏后氏以雞彝商以牛彝周以黃目

亦雅曰彝自壘或曰著尊著地無足明堂位曰著南尊也壘有以壘為尊春秋傳

曰尊以黃畫大尊六豆瓦尊山尊山壘也明堂位曰春有虞氏之尊也山壘百之石氏

之尊或謂黃目以黃金為目刻特牲曰黃目尊氣之上尊黃者中也日者氣之清明

也言酌於中而清明於外唯馬屬曰皇而 凡六彝六尊之酌鬱齊獻酌

禮記禮運夫禮之初沽尊而杯飲行尊盤地

宗彝善於宗廟 禮記禮運夫禮之初沽尊而杯飲為尊杯飲

之尊門外在門內壺君尊瓦甒此以小為貴也又曰五獻

西酌犧象天人東酌壘尊郊特牲黃目鬱氣之上尊也

黃者中也日者氣之清明者也言酌於中而清明於外

也明堂位季夏六月以禘禮祀周公於太廟尊用犧象

山壘酒尊用黃目泰有虞氏之尊也山壘夏后氏之

尊也著殷尊也犧象周尊也灌尊夏后氏以雞彝殷以
斝周以黃目祭統勒大命施于烝彝鼎玉藻九尊必
上玄酒惟君面尊大夫側尊用斝士側尊用禁詩曰
犧尊將將書曰宗彝藻火又曰班宗彝作分器左傳
藉談曰有勳而不廢撫之以彝器昭十五臧武仲曰大伐
小取其所得以作彝器昭十五爾雅彝曰壘器也小壘謂
之坎又曰卣中尊也詩正義曰犧尊之字春官司尊彝
作獻尊鄭司農云獻讀為犧犧尊飾以翡翠象尊以
象鳳凰或曰以象骨飾尊此傳曰犧尊者沙羽飾與
司農飾以翡翠意同則皆讀為安傳言沙即安之字
也阮諶禮圖云犧尊飾以牛象尊飾以象於尊
腹之上畫為牛象之形王肅云將將盛之美也大和
中魯郡於地中得齊大夫子尾送女器有犧尊以犧

牛為尊然則象尊尊為象形也王肅此言以二尊形
如牛象而背上有象尊皆讀犧為犧與毛鄭義異未知
孰是先儒謂禘祭備五齊禘祭備四齊時祭備二齊

尊之為言尊也彝之為言常也尊用以獻上及於
天地彝用以裸施於宗廟而已故尊於祭器獨名尊
彝於祭器均名彝籍談曰有勳而不廢撫之以彝器

昭十五臧武仲曰大伐小取其所得以作彝器襄十九則
彝之為常可知矣司尊彝春祠夏禴裸用雞彝
鳥彝其朝踐用兩獻尊其再獻用兩象尊秋嘗冬烝
裸用斝彝黃彝其朝獻用兩著尊其饋獻用
兩壺尊追享朝享裸用虎彝雉彝其朝踐用兩
大尊其再獻用兩山尊明堂位曰泰有虞氏之尊也
山壘夏后氏之尊也著商尊也犧象周尊也灌尊夏

后氏以雞彝商以斝周以黃目蓋虞氏尚陶故泰
尊瓦則山罍亦瓦矣商人尚梓故著尊木則犧象
亦木矣書稱宗彝絺繡而宗彝在周爲毳衣則虎
彝雌彝有虞以前之彝也說文稱壺是吾尊昆吾
祝融之後則壺尊商以前之尊也春秋傳曰燕之以
斝耳賂齊則斝固有耳矣記曰黃目鬱氣之上尊黃
者中也目者清明之氣也則黃其色也目其象也蓋
先王制器或遠取諸物或近取諸身其取之也有義
其用之也以類雞鳥虎雌之彝取諸物也斝耳黃目
取諸身也春祠夏禴彝以雞鳥尊以犧象以雞鳥均
羽物犧象均大物故也秋嘗冬烝彝以耳目尊以著
壺以耳目均人體著壺均絜足故也追享朝享彝以
虎雌尊以山大以虎雌均毛物山大均瓦器故也天

雞東方之物仁也而牛大牲也膏薌宜於春鳥南方
之物禮也而象大獸也產於南越此王者所以用
祠禴也用彝黃則商彝白矣白者陰之質義也黃
者陰之美信也著以象陽降而著地壺以象陰周
而藏物此先王所以用嘗烝也太玄曰陽氣潛萌於
黃宮信無不在乎中則冬之爲信可知矣虎義獸
也雌智獸也自禰率而上之至于祖因合食焉義
也及於祖之所自出義之至也審其昭穆尊卑不
使紊焉智也皆升而合食乎其所出智之至也恭則
象道之見於事業山則象道之顯於仁夫道之見
於事業而顯諸仁則可以王天下可以王天下則
可以禘祫矣此先王所以用追享朝享然雞鳥虎
雌黃目犧象山罍之飾或刻或畫不可得而知也

詩與禮記左傳國語皆言犧

詩曰犧尊將將註曰君西祭犧象犧尊疏在鼎左傳曰犧象不

出西周語曰犧人薦醴

特司尊彝言獻尊則犧者尊之飾獻者

尊之鳥也先儒讀犧為安讀斝為稼或云犧

飾以翡翠象飾以象骨或曰犧飾以鳳凰斝飾以

禾稼皆臆論也王肅謂昔魯郡於地中得大夫子

尾送女器有犧尊以犧牛為尊則象尊尊為

象形耳此又不可考也尊之為物其上有蓋其面有

臯其下有足少半司宮啓二尊之蓋罍奠于於上特

祀禮覆兩焉蓋在南王藻曰惟君西尊少儀曰尊壺

者面其臯此尊之形制也其無足者著與壺耳觀投

壺之壺有頸與腹而無足則壺尊無足可知矣先儒

謂壺有足誤也大射尊于東楹之西兩方壺膳尊

纒在南皆玄尊厝在此少牢尊兩纒于房戶之間纒

有玄酒特牲尊于左東玄酒在西詞亦曰九尊以上

玄酒則兩尊之設一以盛玄酒一以盛齊矣春則雞

彝盛明水鳥彝盛鬱鬯夏則鳥彝盛明水雞彝

盛鬱鬯而斝黃虎雉之相為用亦若此也此先儒

謂雞彝虎彝專盛明水鳥黃雉彝專盛鬱鬯

恐不然也尊彝之量先儒謂尊實五十彝實

三斗此雖無所經見然彝裸而已其實少尊則獻

酬酢焉其實多此尊所以大於彝故

丞彝

尊亦謂之彝彝亦謂之尊故黃目彝也禮器曰鬱

氣之上尊雞斝皆彝也明堂位曰灌尊然彝之

為器不特飾以雞鳥黃目虎雉之象而已凡邦國

之約劑書於此司約大約劑書於宗彝是也凡

臣之有功銘於此祭統勒大命施于烝彝鼎是也蓋臣之有功祭於大烝故勒大命者施于烝彝鼎則三時之彝并預也

禮書卷第九十五終



