

皇族

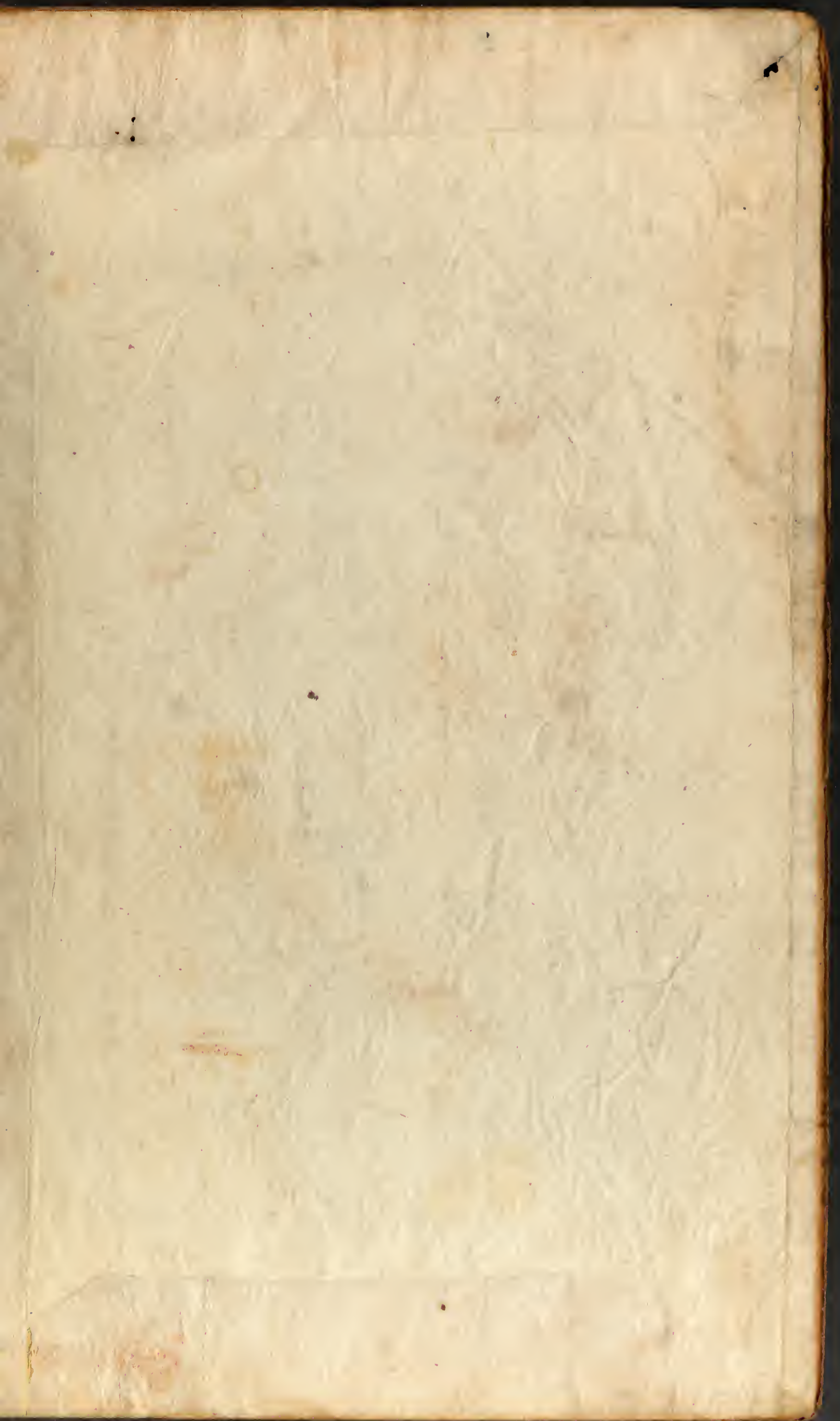
世曹

宗族

外族

昏姻

杜
氏
八



分類杜工部詩卷之八

皇族

古詩

律詩

哀王孫

安祿山이破潼關이어늘玄宗이夜出延秋門을야華蜀을신

이諸王이皆不及從을니라

長安城頭頭白烏夜飛延秋門上呼又向人

家啄大屋屋底達官走避胡

延秋門이京城人

夜呼不安城어러엇어리힌가마피바미니라

○長安城어러엇어리힌가마피바미니라

延秋門人우희을오任사극미지블向을야

큰지블디그니집미탓벼슬노은사극미辭

走_하야되_른 金鞭斷絕九馬死骨肉不待同

馳驅_言玄宗이急行疾驅_하시니鞭_一為之

馳驅_고아흡_只리주그니아_오문_하라 腰下寶

玦青珊瑚可憐王孫泣路隅_有玦_은佩如環而

○허리아_래寶玦_오프_른珊瑚로_밍고_론거

다問之不肯道姓名但道困苦乞為奴_昔貴

故로_魏言_之니라○무려도_姓과_일흡_릴우

라_비외_다이_지已經有日竄荆棘身上無有完

肌膚

온나를가시나모서라예수며도노를
마디내니몸우희암근슬과갓패잇

디아니高帝子孫盡隆準龍種有與常人殊

漢人高祖隆準龍顏이라此는借言唐宗
也이라○高帝人子孫은다곳물리노平니

龍이갓기노스식로상넷豺狼在邑龍在野

王孫善保千金軀豺狼은喻賊호고龍은喻
天子이라千金軀는言其

貴也이라○豺狼은都邑에잇고龍은이
해잇는니니王孫은貴호모물이대安保호라

不敢長語臨交衢且為王孫立斯須交衢는
路衢는

交錯要衝之處이라立斯須는恐人之見也
이라○구목이긴말스口로交錯호길해臨

土音

為하야저근더들쉬슈라昨夜東風吹血腥

東來橐駝滿舊都此言賊自東京으로來陷長安也

駝物者라○어젿바미東로셔오는橐駝미피로

邑도다하朔方健兒好身手昔何勇銳今何

愚此指言哥舒翰昔能禦吐蕃○朔方

健壯호男兒호는도호몸파소니네竊聞

太子已傳位聖德北服南單于言明皇이傳位肅宗也

南單于호回紇이라○太子호아位를

南單于를降
花門
務面
請靈
恥慎
勿出口
他

人狙花門은 固統이라 務面은 剥其面皮하

之恥라 狙는 窺聽이니 恐賊謀之聽也
○花門이 나출사겨셔 必그러우 물시서지

이 다請하느니 이 마를삼가 이 베위
다 말라 다룬사 루미여 어드르리라 哀哉王

孫慎勿踈五陵佳氣無時無
五陵은 獻陵昭
陵乾陵定陵橋

○陵이 니言神靈이 保佑子孫而興復也
슬프다 王孫은 삼가 踈히하디 말라 다

陵 氣運이 업
슬저기 업스리라

奉贈李八丈判官

我丈時英特宗枝神堯後犬是親老之稱

也一니李判官은宗室之後神堯是唐高祖

後은當時였英特市則無驂驥人得有此是喻李公

驥은다○珊瑚는저세업스니驥은早年見標格

秀氣衝星斗用豐城劍氣上衝牛斗之事

와才格은보니清秀호氣운이星斗에티소事業富清機官曹

正獨守有機謀故로能建事業이니○事

詩호을로守頃來樹嘉政皆已傳衆口음

限奔走

此言李公諫書雖積在篋中

○篋中則謂諫書未入

幕未展材秉鈞孰為偶

鈞是鈞衡也○幕府

드러才質을 펴디 몬히 앓도 소니 所親問淹

泊沈愛惜衰朽

所親은 指李判官하니 此下

이 어머러 브터 소문너니 비스 垂白亂

南翁委身希北叟

南翁은 南方老人 寓居荆南也 此

라北叟는 北方老人 此는 欲歸故鄉이

갓노니 몸 부로몬 北 眞成窮轍鮒或似喪家

狗 莊子에 車轍中 잇 鮒魚 呼 莊周 云 求

喪家狗 一 라 후 다 ○ 眞實로 窮호 술 잇자 최

라 호 秋枯洞庭石風颯長沙柳 水落石出이

라 ○ 洞庭 잇 돌 히 只 高興激荆

衡知音為回首 此 南也 欲歸荆楚而望李

이 荆衡 爲 호 야 어 리 른 도 라 知音

別李義

士 詩 八

神堯十八子十七王其門 神堯人 열여덟 아들

門外諸王道國暨舒國實惟親弟昆 道國王

國王은實로親中外貴賤殊余亦忝諸孫 李

도道王之裔 오甫는舒王外孫故로云中外

也 안과밖기貴賤이 다르나나도在諸孫애더 丈人 嗣王業之子白玉溫 丈人은

父니오之子는指李義라 ○丈人이王業 을니으니之子는子는溫潤호도다 道

國繼德業請從丈人論 道國德業니우문 호도호도丈人부터 議論

호리 丈人領宗卿肅穆古制敦 古制敦은 厚宗族也 謂

라 ○丈人 이宗卿을 고모아라 서叅敬先朝
호여 和穆 호야 법을 닦가 호니라

納諫諍直氣橫乾坤 先朝노指太宗 호니此
先朝 노 諫諍을 듣기 시 논

고 先朝 노 諫諍을 듣기 시 논 子建文章壯
고 正氣運이 乾坤에 빛갓다

河間經術存 子建은曹植의字이니此는義
獻王이能明經術호니此는義丈人의通經

也 子建의文章이壯호고 河間이
經術이 温克富詩禮骨清慮不喧 温恭호를

와禮와하니氣骨이문가례아 洗然遇知己
禮와하니氣骨이문가례아

談論淮湖奔 淮湖八무리돈호도다
淮湖八무리돈호도다

談論淮湖奔 淮湖八무리돈호도다

士詩
六

憶昔初見時小襦繡芳蓀長成忽會面慰我

又疾魂此는 指言李義也라○네처엄보

프를繡하얏더니不라거늘忽然나출三峽

春冬交江山雲霧昏正宜且聚集恨此當離

樽三峽入봄과겨을왜섯구에江山에雲霧

놀이어희노酒樽當莫怪執盃遲我衰涕唾

煩酒盃자봄더디호몬妖怪후디말라重問

子何之西上岷江源가다시문노라네어드러

岷江入岷谷으로 願子少干謁蜀都足戎軒戎

謁軒은言兵車一多也一라○願은도너는干

誤失將帥意不如親故恩 帥此는言干謁將

其意호연必見患害호야非如親故이相教

戚故舊의恩情은 少年早歸來梅花已飛翻

저문나해일도라오라梅花 努力慎風水豈

惟數盤飧 此는言行路애不但加飧이라當

삼가라엇데호갓盤飧 猛虎卧在岸蛟螭出

無痕

此는言水陸行路之難호니라○모든

제업스

王子自愛惜老夫困石根

困石根은

峽

也이라○王子는스식으로모앗

生別古

所嗟發聲為爾吞

사라셔여희요몬네브터

너를為호야도로

贈特進汝陽王二十韻

特進羣公表天人夙德升

特進은羣公의儀

이일升進

霜蹄千里駿風翮九霄鵬

皆以義

라 ○서리 배는 발가진千里가 노駿馬이로다 오
부러 애 누는 놀개 가진 놀헛鵬鳥이로다 오

服禮求毫髮推忠忘寢興禮를服行하야터 리라 도

다 求行하고 忠심을 다 聖情常有眷朝退若
러 자여 나로 몸짓 못다 聖情常有眷朝退若

無憑 ○言帝眷이 常篤호되 王不挾貴也 라
言帝眷이 常篤호되 王不挾貴也 라

아 른 朝會하고 물러와 仙醴來浮蟻奇毛或
아 른 朝會하고 물러와 仙醴來浮蟻奇毛或

賜鷹 言賜予之榮호다 ○仙醴는 가야미브
言賜予之榮호다 ○仙醴는 가야미브

다 시 清關塵不雜中使日相乘 此言王之
此言王之

客이 오 唯天子之使이來也 라 ○문고門
客이 오 唯天子之使이來也 라 ○문고門

關애 드트 리섯 디아 나 하엿 거든 中使나

날 서르타 晚節 嬉遊 簡平 居孝 義稱 晚節에
오 못다

저 기호니 平居에 노 自多 親棟 萼誰 敢問 山
孝 義를 일근다 노

陵 親棟 萼은 友愛 兄弟也 山陵은 指祖
宗호니 言帝 篤友愛호시니 不問其祖

宗 이라도 知為 近戚也 山陵을 무
萼은 親히 호미 하시니 휘구티여 山陵을 무

르 니 學業 醇儒 富辭 華哲 匠能 學業은 醇一
오

노 도고 辭華 노 智慧 二 筆飛 鸞聳 立章 罷鳳
인 工 匠이 能호도 다

騫騰 글부들 논이 니 鸞이 구스기 셋노도고 精
騫騰 글부들 논이 니 鸞이 구스기 셋노도고 精

理通 談笑 忘形 向友 朋 謂談笑之間에 도 皆
精於 理호고 又不 驕

於友朋也 | 라 ○義理론精히 호야 알 솜과
우우에 도通 호고 일구룬니 저버 들向 호낏

다 寸腸堪縑縑 一諾豈驕矜 漢入季布傳애

不 | 如得季布이 一諾이 니라此는 言甫之寸
腸 | 堪縑縑 於王이 오王之許諾 於甫도 略

無驕矜之氣也 | 라 ○方寸맛모으매 도위
고기 호야 직 호니 호번 許諾 호모엇 데 驕慢

이이려 자랑 已忝歸曹植何知對李膺 曹植李
이리 오라 ○曹植의게가 모호마더 러 招要

요호니李膺을相對호고돈어느알리오 招要

恩屢至崇重力難勝 此는 甫 | 言象王이 招
要之 恩 | 崇重 호니 非

我之力의 所難勝也 | 라 ○블려마치는 恩
惠이 조니 르니 노 平여 모거위 히미 難히

士 寺

이리披霧初歡夕高秋爽氣澄樂衛瓘曰見

此人호니若披雲霧而靚青天이라하니此

야처엄歡樂호던나조호노핀罇壘臨極浦

鳧鴈宿張燈此는言宴集之時호다○樽壘

기왜헛는북비花月窮遊宴炎天避鬱蒸此

四句는叙四時陪遊之樂호다○其핀드래

비호호몬硯寒金井水簷動玉壺冰金井

指言硯池호고玉壺氷호指言雪屋簷溜호

本言八

玉壺애어르瓢飲唯三逕巖栖在百層此는

自言一瓢之飲파三逕之居在山之高也

회서리옛사논하호온라謬持蠡測海况挹酒

如澗東方朔傳에持蠡測海라호니蠡는來

瓢瓢也라左傳에有酒如澗受賜酒之多

也라○외오蠡를가저서바르를되요미

라鴻寶寧全秘丹梯庶可陵鴻寶는淮南王

이有鴻寶秘書而不以示人호더니此는南

望王의無隱於南호야使南로得以親近

土寺八

蘇詩ノ
九

也一라○鴻寶를 잇제 오로秘密히 하리淮
오블근드리를거의可히陵犯호리라

王門有客終不愧孫登淮南王安이招致賓

登이나라嵇康詩예曰昔慚柳下有淮南衎術

淮王宜以教我則我亦不愧於孫登也○
淮王宜以教我則我亦不愧於孫登也○

니붓그리리아
호리라

奉漢中王手札

國有乾坤大王今叔父尊也王은代宗之叔父

乾坤의 크믈 두거시시도나이
割符來蜀道歸

蓋取荆門王이 敗 爲 蓬 州 長 史 一 符 節

惟배 車 蓋 荆 門 에 設 되 니 도 峡 險 通 舟

峻江長注海奔峡 이 險 阻 호 仲 해 소 只 차 가

主人留上客避暑得名園言 王 爲 太 守 人 所 留 而 借 名 園 故 以 過 夏 也 一 避 호 디

前後緘書報分明饌王恩此 言 王 以 主 人 之 供 奉 之 恩 爲 書 報 甫 也 一

○前後緘書報分明饌王恩此 言 王 以 主 人 之 供 奉 之 恩 爲 書 報 甫 也 一

○前後緘書報分明饌王恩此 言 王 以 主 人 之 供 奉 之 恩 爲 書 報 甫 也 一

○前後緘書報分明饌王恩此 言 王 以 主 人 之 供 奉 之 恩 爲 書 報 甫 也 一

止詩八

言名園風景하니라○하
하구루문노
匠石

塵에
뵈고
부르
맏어
는
빗
난
軒
檻
에
있
도
다

已覺良宵未何看
駭浪翻
言時已秋而江水
稍落하니不見

駭浪也
라○
하
아
도
흐
바
미
기
로
문
아
니
엇
데
놀
라
온
문
겨
리
두
위
이
주
문
보
리
오

入期朱邱雪朝傍
紫微垣
唐制에
諸侯
各

天文志에
紫微垣은
帝座
라
此
는
言
以
冬
入
朝
로
為
期
也
라
○
드
러
시
문
블
근
칠
호

邱에
는
올
저
큰
期
約
하
니
朝
會
호

紫微入垣을
바
라
가
하
리
로
다
枚
乘
文

章老河間禮樂存
漢八河間獻王德이
修禮

하
다
○
枚
乘
의
文
章
하
요
의
늘
근
되
하
悲
秋

니
河
間
王
의
禮
樂
이
있
는
도
하
悲
秋

昔之歡○로待宴也○다○不_々不_々기草
奏호문只고넷只○只로請樽을받不오리
中

戲題寄上漢中王三首

西漢親王子成都老客星嚴光이與光武로

也奏客星一犯帝座호니甫一自比光之隱

客星이로다百年雙白鬢一別五秋螢白鬢

은甫一自言其老호다○百季人生애두년
센구이타로소니호반여희요애다久번

로음반되忍斷盃中物祗看座右銘時에王이
因病不飲

中고니라崔瑗이有座右銘高니라○太아孟

銘을보
不能隨皂蓋自醉逐浮萍皂蓋는漢

石이朱轡皂蓋不能相隨也言王이斷酒而

蓋를能히뜻디문호리로소니나노술

策杖時能出王門異昔遊宴也言不飲

다피時로能히나갈디나남已知嗟不起未

許醉相留言王이因醉得病而卧호야不與

어고돈호야아노니醉호야서르
蜀酒濃無

杜詩八
十三

敵江魚羨可求終思一酌酄淨掃鴈池頭梁

○王苑到有鴈池후더니 비漢中王也라

기아롭다와可히이드리니무쳐매흔번그

들우라기

羣盜無歸路衰顏會遠方문盜賊에도라관

애와맛나라方尚憐詩警策猶憶酒顛狂警策

鞭得入警動也후야得其警動也니如好詩

덕호고미소랑후시여오히려술魯衛彌尊重徐

陳略喪

魯衛江喻漢中王與汝陽王也

一時俱逝

魏文帝與王粲書云徐陳應劉

也

此言王之賓客多

客之中唯

我一人獨存

其堂也

必念我之早

戲作寄上漢中王二首

甫自註王

라

雲裏不聞雙鴈過掌中貪見一珠新

上句也

本詩

下句

言

王

生

王_이兄_兄汝_汝陽_陽王_王之_之死_死후_후다_다下_下句_句言_言王_王이_이生_生
 子_子후_후니_니라_라 구_구름_름소_소개_개두_두그_그려_려키_키디_디나_나가_가몬_몬
 들_들더_더몬_몬후_후고_고속_속바_바당_당가_가온_온디_디후_후구_구秋_秋風_風孺_孺孺_孺
 스_스리_리새_새로_로외_외요_요몬_몬貪_貪히_히보_보듯_듯다_다秋_秋風_風孺_孺孺_孺
 吹_吹江_江漢_漢只_只在_在宅_宅鄉_鄉何_何處_處人_人라_라此_此는_는南_南自_自謂_謂
 라_라오_오고_고운_운부_부극_극미_미孺_孺孺_孺히_히江_江漢_漢논_논부_부누_누니_니오_오
 직_직다_다로_로고_고을_을히_히와_와인_인노_노니_니어_어뒤_뒤사_사두_두미_미이_이니_니
 오_오

謝_謝安_安舟_舟楫_楫風_風還_還起_起梁_梁苑_苑池_池臺_臺雪_雪欲_欲飛_飛與_與孫_孫安_安綽_綽이_이
 等_等이_이로_로泛_泛海_海而_而風_風起_起浪_浪湧_湧어_어는_는安_安雨_雨雪_雪후_후
 自_自若_若후_후다_다梁_梁孝_孝王_王繼_繼於_於兔_兔園_園어_어는_는安_安雨_雨雪_雪후_후
 니_니此_此者_者는_는以_以誓_誓安_安梁_梁王_王事_事로_로比_比漢_漢中_中王_王후_후니_니
 라_라○誓_誓安_安이_이비_비에_에는_는비_비극_극미_미도_도로_로니_니레_레人_人고_고

梁苑人吳파臺엔 누
니 논고져 호는 다
杳杳東山携漢妓泠泠

脩竹待王歸
謝安이携妓遊東山호니라脩
竹은梁王이園名이라○아

란東山에漢人女妓를자바끼니
고긴대왕이도라가물기들우는다

衡州送李大夫七丈勉赴廣州

斧鉞下青冥樓船過洞庭
言天子賜李勉節鉞也
라過洞

庭은赴廣州也
라○斧鉞가지고하늘로
셔너려오고樓지은비타洞庭으로디나

快北風隨爽氣南斗避文星
言李自北而南호니爽氣帶

來也
라文星은比李호니○北極星은文
서늘호氣運을조차오니南斗星은文

木言八

星言避言日月籠中鳥乾坤水上萍言甫

籠如籠鳥一오飄泊一如浮萍一라○날드래

호암라王孫文人行垂老見飄零天子奴傳에漢

人行也一라하니此言李勉이見恤甫之

飄零也一라○王孫은文人入무리니늘구

送李卿暉

王子思歸日長安已亂兵暉이宗室故로稱

吐蕃之亂하나라○王子도라가문소랑

하난나래長安에하마兵戈이러즈러셋도

梁公曾孫我姨弟不見十年官濟濟

國公이라母의姉妹之子曰姨弟라濟濟는

盛也이라○梁公의曾孫一은州姨弟로소

니열히여버스리濟濟大賢之後竟陵遲浩

호물보디물호디로中大賢之後竟陵遲浩

蕩古今同一體大賢은指梁公이라陵遲는

大賢之後로衰替호니興替之事古今이

皆然也이라○고장이며니後子孫이口太

애陵遲호니浩蕩히네와이比看伯叔四十

제왜호호가디로體一은도다아比看伯叔四十

人有才無命百寮底요조음아자비아은사

命은업서百寮人今者兄弟一百人幾人卓

아래셔든니는다今者兄弟一百人幾人卓

絕秉周禮

左傳에魯秉周禮라하니此는言

者一幾人공○이제兄弟一一百사무애
였사루미卓絶후아周禮를자벧후나오在

汝更用文章為長兄白眉復天啓

馬良兄弟五人이並

有才名호디良의眉間애有白毛후디라長
兄은指博濟후다○네게이셔다시文章은

此후나니문兄눈섭히니를汝門請從魯公

說太后當朝多巧詆

네家門을請호는후曾祖
보터닐오리니太后이

朝를當후야거는工巧狄公執政在末年濁

河終不汚清濟

黃河는常濁호는濟水는常
清후니不汚者는言梁公이

木言

獨立_{후야}不為羣邪의 所亂也_라 ○狄公

이 政事자바 少이 末年에 잇더니 흐린 國嗣初將付諸武公

獨廷諍守冊陸禁中冊决詔房陵前朝長老

皆流涕_{言武后} | 武三思로為儲副_어 | 感悟_{후야}

詔迎中宗於房陵_{후니}라 ○나라니 우리 冊

决斷_{후야}房陵을 詔_{후니}前朝에 늘근 冊은

得_후히 다_후를 太宗社稷一朝正漢官威儀重

昭洗_{漢官}入社稷_후로 보_아시 스_니라 時

危始識不世才誰謂荼苦甘如薺言狄公憂危

心也 | 一 | 荼菜雖曰味苦 | 一 | 不足比梁公의 苦

손지조를바르소알리로소니누엇귀 汝曹

又宜裂土食身使門戶多旌蔡胡為飄泊岷

漢間干謁侯王頗歷抵○蔡는戰有衣者 | 一 | 라

흔封후야어거모이門戶로히야旌蔡를히

飄泊후이諸侯王은干謁후况乃山高水有

波秋風蕭蕭露沉沉言別時之候후다○

上詩
十八

未言ノ
一ノ

호문여외히 높고므레波浪 | 잇고
고운부루미 불오이스리하도다 虎之飢

下嶮崑蛟之横出清泚早归来黄汚人衣眼

易眯 物入眼中曰眯 率多麤暴相殘 岷漢間有居

○ 筮 호니宜早归来 호야母為汚辱也 | 라
주린버미외호로호려오며龍이겨슴주

이몬고므레나호니일도라오라누른드드
리사루미오슬터러이고누네수이가시드

라
호
니

送李校書二十六韻

代北有豪鷹生子毛盡赤 代北山名 | 이라○

니 사갈 나하니 라 渥洼驎兒尤異是龍脊

漢書에 馬 一 生 渥 洼 水 中 一 驎 入 豎 馬 是 皆 比 校 書 云 尼 拉 〇 渥 洼 水 中 一 驎 入 豎 馬 是

龍 李 舟 名 父 子 清 峻 流 輦 伯

李 舟 是 一 流 輦 伯 父 子 清 峻 流 輦 伯 人 間 好 妙

年 不 必 須 白 哲 人 間 好 妙 人 間 好 妙

은 디 아 十五 富 文 史 十八 足 賓 客 十九 授 校

書 二 十 聲 輝 赫 人 間 好 妙 人 間 好 妙

書 人 必 스 爾 乎 尼 스 衆 中 每 一 見 使 我 潛 動

魄 한사름 중에 미양호변 보매 날 自恐二男

兒辛勤養無益 此는甫一羨李舟而自愧二

니 뒤 두 아 드 른 辛 苦 로 이 브 르 러 乾元元年春

萬姓始安宅舟也衣綵衣告我欲遠適 肅宗

元元년에收復京師하니民始安居也 倚閭固

살어논舟也 有 王孫賈의母 望歛衽就行役 謂賈曰汝

間而望이라하니此는言舟一歸覲母也

○只은門을지여셔여모다 間而望이라하니此는言舟一歸覲母也

시 옷깃 너미 오길
다 남
南登吟白華已見楚山碧

詩白華는 歌孝子의 潔白也
南의 모
호로 올아가며 白華篇을 읊니 호마 楚入

되 호퍼리 호
藹藹咸陽都冠蓋日雲積
藹藹는 盛

也 라 호藹藹호 咸陽都 邑에 冠蓋 하나 호
사 루미 날마 다 구 루미 사 한 듯 하나 라 호
何

時太夫人堂上會親戚
太夫人은 舟之母也
라 言何日 到家

호 아 宴會親戚 호
汝翁草明
호 아 宴會親戚 호
호 아 宴會親戚 호

光天子正前席
漢文帝召見賈誼而問鬼神
호 야 夜半애 前席 호
호 야 夜半애 前席 호

는 言舟之父
掌制誥而蒙帝眷也
라 호
호 야 夜半애 前席 호
호 야 夜半애 前席 호

아 | 正히 뜻기 나 **歸期豈爛熳** 別意終感激 溪須

云 爛熳은 似是汗漫 | 期約은 엇제오라 리오 마는

여 | 感激는 必든 不 **顧我蓬屋姿謬通金門籍**

言 甫 | 為拾遺也 | 金門 | 籍은 通호라 비 **小來**

習性懶晚節慵轉劇 劇 | 是근제브터 비 혼 性이

게을 오미고 **每愁悔吝作如覺天地窄** 地 | 窄

호디 뒤 뒤 웃브며 붓그리우르와 **羨君齒**

髮新行已能夕惕 易에 終日 乾乾 夕惕

파머라터리새로외야몸가져둔노물臨歧
能히나조히도저히후요물브노라

意頗切對酒不能喫
意頗切對酒不能喫
다라거리로를臨하야付些

對하야하能히廻身視綠野慘澹如荒澤
對하야하能히廻身視綠野慘澹如荒澤
言傷

別之極에所見之物이異於常時也
別之極에所見之物이異於常時也
라

도老鴈春忍飢哀號待枯麥時裁高飛燕絢
도老鴈春忍飢哀號待枯麥時裁高飛燕絢

練新羽翮
上句는喻甫의貧老하고下句는
喻舟의得時飛揚也
라

기려기노보미주류물넉의여슬피우리이
기려기노보미주류물넉의여슬피우리이

새롭도다
長雲濕襖斜漢水饒巨石無令
새롭도다
長雲濕襖斜漢水饒巨石無令

軒車遲衰疾悲宿昔

襄斜谷과漢水上歸路入所經之處이라下二

句는言李舟一尙或旋返遲緩이연無以慰

衰疾宿昔交友之望也이라○긴구루의衰

斜를저지고漢水엔곧근돌히하니슬위로

히여디디에후야늘근넷비디슬게후디말

라

八奏行贈西山檢察使竇侍御

竇侍御驥之子鳳之雛年未三十忠義俱侍竇

御는驥의아두리며鳳의사기로소나나骨이설흐니몬후야서忠과義왜고도다나

鯁絕代無烟如一段清水出萬壑置在迎風

寒露之玉壺

有骨鯁은如肉之有骨一이魚之

寒露는漢入館名一라此는言侍御의腦襟

一清激也一라○骨鯁호미代에그처업스

迎風寒露館入玉壺에노젧는도호도다

은取甘蔗汁호야作漿호는니可以除煩熱

이니言天子一方憂吐蕃호야不無內熱호

시니侍御一入奏호야忠言一上沃帝心호

미如蔗漿然也一라○蔗漿一브익의의付가

니金盃一언호호니어즈러운티위를시政

서是히배남금모물便安케호리로다

用踈通合典則戚聯豪貴耽文儒踈通은言其施為通

暢也 一 라 ○ 攷事 卞 호 미 踈通 호 中 法에 다
不 니 아 오 미 豪貴에 니 어 丘 뒤 글 호 는 선 비

를 즐 기 兵革未息人未蘇天子亦念西南隅
뜻 다 기 兵革未息人未蘇天子亦念西南隅

西南隅 卽 謂蜀 一 라 ○ 兵革이 矣 뒤 아 나 호
야 사 루 미 蘇復 더 못 호 신 天子 一 任 西南 모

호 思 念 호 吐蕃 憑陵 氣 頗 麤 竇侍 檢 察 應 時
시 나 니 라 호 吐蕃 憑陵 氣 頗 麤 竇侍 檢 察 應 時

須 竇侍 的 檢 察 호 미 時 節 人 求 호 못 맛 글 마
須 竇侍 的 檢 察 호 미 時 節 人 求 호 못 맛 글 마

나 도 運 糧 繩 橋 壯 士 喜 斬 木 火 井 窮 猿 呼 繩
나 도 運 糧 繩 橋 壯 士 喜 斬 木 火 井 窮 猿 呼 繩

火 井 은 皆 在 蜀 호 다 言 運 糧 饋 軍 故 호 士 喜
火 井 은 皆 在 蜀 호 다 言 運 糧 饋 軍 故 호 士 喜

라 ○ 繩 橋 에 軍 糧 을 盡 호 나 壯 士 一 其 고 火
井 縣 에 古 邑 비 히 나 窮 迫 호 나 비 우 르 矣 다

八州刺史思一戰三城守邊却可圖

八州侍御의

兩檢察之州也刺史三城은西山三城也

호는니세城으로고은守禦호此行入奏計

未小密奉聖旨思應殊이行애드러가연좁

니호니秘密히님금쓰들반不와繡衣春當

霄漢立絲服日向廷闈趨著이오絲服은孝

子之衣니言侍御八奏天陸호고觀親家

야쉬고빛난오스로나날省郎京尹必俯

士寺
二十三

拾江花未落還成都省郎과京尹을반드시

成都成都에도다오리호얏거江花未落還成

都肯訪浣花老翁無호얏거든成都에다

아모리니浣花아모리니浣花엇늘근한為君酤酒蒲眼酤與

奴白飯馬青芻蜀人이用竹筒酤酒호니

酤는言蒲迫筒眼也라그되를為호야

수를사디누네고다기사고종으란힌바본

徐卿二子歌

君不見徐卿二子生絕竒感應吉夢相追隨

그 뒤는徐卿의 두 아들이나고 장竒異호몬 보디아니호노다호호什은感應호야서르

조차나孔子釋氏親抱送並是天上麒麟兒

徐陵一年數歲時에僧寶誌曰天上石麒麟也

내니다이하호우히大兒九齡色清澈秋水

為神王為骨 큰아드룬아흡서레비치몬고

삼드다少兒五歲氣食牛蒲堂賓客皆迴頭

尸子에虎豹之駒는已有食牛之氣 니言年雖小而志甚大也 라호

문다 소서 레氣運이 소를 어그리로 소니 지
비기 두기 안 져는 손 돌히다 며 리를 도쿠 혀

다보 누 **吾知徐公百不憂積善衮衮生公侯**徐公

이 온가 짓이 룰시름아 니후 요몬내 아 **丈夫**
노니 **積善** 후야 니 엄公侯 룰난 늦다 **丈夫**

生兒有如此二雛者名位豈肯卑微休休 丈夫

튼나 호미이 이근 호 두사기 잇 누니 일 **微休** 파벼
슬와 노엇테 늦가 오며 **微休** 야 말리 오

贈虞十五司馬

遠師虞秘監今喜識玄孫 秘書監虞世南也

머리 스승 후다 니이 제 **形象丹青逼家聲器**
玄孫야 로물 깃노라

나나호^하過逢連客位日夜倒芳罇보아客位에

다나어^안酒搏셔자낫과바미^라沙岸風吹葉雲江

月上軒此는言所見之景^{후다}○물에잇는

軒^만檻^애오^루낏^다百年嗟已半四座敢辭

喧^言死^은이^迫近^후니^不可^不為^燕樂^이니

座^敢히^喧笑^{書籍}終^相與^青山^隔故^園此

甫^欲以^書籍^오로^輿虞^而傳^其業^也라

園^에즈^음故

同豆盧峰貽主客李負外賢子裴知字

韻

練金歐冶子噴玉大宛兒

吳越春秋歐冶子采五山之精

合六金之英古冶子煉而為劍古大宛兒

符彩高無敵聰明達所為

符光也

파근오리업스니聰明古

夢蘭他日應折桂

早年知

左傳公鄭文公晉郤詵對策古

為第一古니猶桂林一枝故及第者古謂

구문이라應古니桂枝기爛熳만通經術術光光茫茫刷刷

羽儀爛熳儀儀經術經術스스리리다다謝庭瞻不

遠潘省會於斯晉謝安於庭階若芝蘭玉

裴亨潘岳寓直散騎之者此言

盧亦省即而相會於斯也라○誓安이

기도대唱和將鷓曲田翁號鹿皮樂府有

註하다○사기다분늘에唱和호호

호미鹿皮로라

宗族

古詩六首

律詩三十二首

狂歌行贈四兄

與兄行年校一歲賢者是兄愚者弟

兄과다
又하야

行年은 혼히를 헤리로 소이이로다

兄將富

貴等浮雲第竊功名好權勢

兄은 富貴를 가
저는 구름과 호

가 지로 너기기논하은 일

長安秋雨

十日泥我曹韞馬聽晨雞公卿朱門未開鎖

我曹已到肩相齊

韞는 音被니 轡也
長安은 公卿에 열흘 준다

樓우희서수을역고樓아래누어서긴四時
놀애와던른이꾸를도로치르갑낏다

八節還拘禮女拜弟妻男拜弟
謂江甫自

女一拜甫妻一오兄之男一拜甫也一라○
四時와八節에도로히禮에길위여서로아

이거지블질후고아幅巾肇帶不掛身頭脂
이로아올질후낏다

足垢何曾洗一幅巾와갓티로모매거치아
니후나어리옛곱파바래

를어느일즉吾兄吾兄巢許倫一生喜怒哀長
시스리오

任眞우리兄우리兄오巢父許由의무리로
소니一초애깃그여怒호물장상眞性

은인日斜枕肘寢已熟啾啾唧唧何為人
낏나

上詩八
二八

은喧囂之意라○히기울어논분베오누어
좁드로미후마기프니啾啾唧唧은엇던사
름고너
기늦다

遣興二首

干戈猶未定弟妹各何之
干戈아아오히려安
定티아나후니아

各와누의와호各拭淚霑襟血梳頭滿面絲
各어드러가호은拭淚霑襟血梳頭滿面絲

野大天遠暮江邊
野大天遠暮江邊
하크고하논히어니나

野大天遠暮江邊
野大天遠暮江邊
하크고하논히어니나

야흐르미날회衰疾那能久應無見汝期
야흐르미날회衰疾那能久應無見汝期
病이

어니어느能히오래이시리오
당당이너블期約이업도다

我今日夜憂諸弟各異方내이제나지바리

아이各各다不知死與生何况道路長그

여사로물아디몬제하리오避寇一分散

飢寒永相望도不주극수치우메기리서르니

豈無柴門歸欲出畏虎狼虎狼은喻盜賊

柴門의받디업스리오마노나
가고저타가虎狼은전노라
仰看雲中鴈

禽鳥亦有行之言兄弟分離也
○구름스如鴻鴈

士詩八
二十九

그려기름을위러보니새
토도佐行列이잇도다

得舍弟消息

風吹紫荆樹色與春庭暮花落辭故枝風回

及無處

田真兄弟欲分立其夜州庭前紫荆樹還榮茂古此比喻兄弟衰老而分難立

不復會合也 라 ○ 비리미紫荆樹古글부

니 비치甚늘과다只하야有도고지다

라 올까지 **骨肉恩書重漂泊難相遇** 아情

금 위리重하디 **猶有淚成河經**

기 두 외 야 실 지 피 하 마 피 하 문 내 오 鷲 鳥 는
又 鳥 개 들 지 기 프 른 구 루 에 나 어 가 는 니 라

詞源倒流三峽水筆陣獨掃千人軍
言詞源

하 可 以 衝 激 三 峽 之 水 下 使 之 倒 流 也
라 王 羲 之 筆 陣 圖 에 紙 者 是 陣 也 一 오 硯 者 是

는 刀 稍 也 一 오 墨 者 是 鏊 甲 也 一 오 硯 者 是
城 池 也 一 오 本 領 者 是 將 軍 也 一 라 하 니 此

는 言 用 筆 之 快 利 也 一 라 一 오 三 峽 三
를 其 上 로 흘 리 리 오 本 陣 上 下 是 三 峽 也

리 軍 은 此 只 今 年 纔 十 六 七 射 策 君 門

期 第 一 射 策 上 對 策 也 一 라 一 오 此 是 射 策 於
射 也 一 라 一 오 此 是 射 策 於

닐 子 也 一 니 君 門 外 射 策 舊 穿 楊 葉 真 有 知
하 第 一 也 一 을 期 望 也 一 하 矢 也 一 다 舊 穿 楊 葉 真 有 知

暫蹶霜蹄未為失

之養由基去柳葉百步而射

言勤의 自知其才能也

喻勤의 落第未足為失也

霜蹄 | 소모진 실로 스시로 아나니잠 偶然

擢秀非難取會是排風有毛質

此는言他日

之非難取也

排風鳥이排擊風雲

汝有如鵬鳥이排擊風雲

唾成珠汝伯何由髮如漆

郭鞏曰子

甫 | 自恨其頭白也 | 其勤의 成文 | 如珠玉

涕泣零

吞莽行不進免一라○가난코라躑

매여고의우미가시야若로원들아노니소리

示從孫濟

平明跨驢出未知適誰門又必기에나귀타

로다權門多噂沓且復尋諸孫詩에噂沓背

此는言權貴之門엔多言而相憎惡故로來

孫子孫子를子라諸孫貧無事宅舍如荒村言雖居

其家一荒素야如村野也一라○孫子

더 아히이거려도 所來 爲 宗族 亦 不 爲 盤飧
 니는 이룰 아노라도 所來 爲 宗族 亦 不 爲 盤飧
 飲食을 爲 호미 아니니라 小人 利口 實薄
 俗難 具論 易에 自求 口實 一 實其口腹也 一 言小人
 小人 易이 배實은 利히 더기 勿受 外嫌
 열은 風俗은 難히 다니리 勿受 外嫌
 猜同 姓古 所敦 一 實其口腹也 一 言小人
 猜同 姓古 所敦 一 實其口腹也 一 言小人
 나라 배

寄從孫崇簡

差峩白帝城 東西南有龍湫 北虎溪
 差峩白帝城 東西南有龍湫 北虎溪
 白帝城

東西에南에龍모시잇
고北에는虎溪잇도다
吾孫騎嘗不記馬

業學尸鄉多養鷄
晉王猷一為桓冲의騎曹
問猷曰

所管子幾馬오曰不知라하다
祝鷄翁오洛人
一니居尸鄉하야養鷄千餘頭하니此는

言崇簡一不以仕管으로為心하고有隱逸
之志故로有下句하나라오우리孫子一騎

曹人벼스를호디무르아디몬고業
龐公隱은尸鄉을비화도근해기르낏다
龐公隱

時盡室去武陵春樹他人迷
龐公一隱居하

고武陵八畚남기노다與汝林居未相失近
로사극미迷失하니라

身藥畵酒長携
니와다只하야小林에什로
물기르일티아라모애藥은

狂催走無時病去憂

催促하여러히다로물催

病에시름업슬 卽今千種恨惟共水東流

이곧

제즈문가짓슬푸미오직물와
다모하야東으로흘러가나다

且喜河南定不問鄴城圍

時에第在濟州故

라○河南이安定호문깃고鄴城

百戰今

誰在三年望汝歸

온번사호매이제누엇나

노라 故園花自發春日鳥還飛

빛위안해고

로봄나래재도 斷絶人煙久東西消息稀

사르

너 근전 디 오라 니東西
에消息 이 드르도다

得舍弟消息

亂離誰歸得他鄉勝故鄉
此言他鄉之安
居勝故鄉之亂

也
亂後에 뒤도라오문하
노다로고을히넷고을히라와드도다 眞為

心兀苦久念與存
이공하노니오래너와다

只
저소랑하노라汝書猶在壁汝妾已辭房

言見書而知妾之已去也
라○네글우리
오히려부다매고젧누니네妾이본서房은

말오가
舊犬知愁恨垂頭傍我床
陸機犬이
名黃耳니

機在洛_하야_아謂犬曰我家_하絶無書信_하라
以竹筒_하로貯書_하야繫犬頸_하대犬이
疾走歸其家_하니라○오란가히내시르를
아라어리를드리쉬내平來을바라둔니
나

得舍弟消息二首

近有平陰信遙憐舍弟存

時에弟在平陰縣

音信이갓가이이시니아이側身千里道寄

食一家村

千里入平陰縣모물기우려도니고

炬烽舉新酣戰啼垂舊血痕

烽火라_하드_리사_호

노소내우려하크를네
不知臨老日招得幾
時魂言弟招甫之魂也
○아라디몬하리
節에익슬
브르리오

汝懦歸無計吾衰往末期
혜게을어도라을

거가몬期約디浪傳鳥鵲喜深負鵲鴿詩
京西

雜記예乾鵲이噪而行人이조라하고詩예
鵲鴿在原하니兄弟急難이라하가○속절

입시鳥鵲이깃부름傳하낫다生理何顔面
기피鵲鴿入詩를적비리과라

憂端且歲時
사물理호어는치리오시兩
음근곳在歲時로잇도다

京三十口雖在命如絲
두서운설흔사루미
비록사라시나목수

의실근
호라

月夜憶舍弟

戍鼓斷人行邊秋一鴈聲
防戍六호릿부페
사름도니리그즈

그나邊方入
그리키소리胡天
하하호露從今夜白月是故鄉

明
은오늬바문조차히니
은헛은오늬바문조차히니有弟皆分

散無家問死生
잇노아이다흐터가니지비
주그여사름무를더업도가

寄書長不達况乃未休兵
아브터보개호書信
아방상스못디물

마기늘하를며
다아니하낏다

送舍弟穎赴齊州三首

岷嶺南蠻北徐關東海西

弟自岷嶺歸徐關

南海蠻入北徐關

此行何日到送汝

萬行啼

이터에어느나래니러가르르니

노라게우 絕域惟高枕清風獨杖藜

오면작버개

오론아노도피버옛고문고분애하 時危暫相見

衰白意都迷

보時節이바두리온제삼안서

東坡詩集 卷之八 三十一

라
즐
호

風塵暗不開汝去幾時來

風塵이 어드위니

네가 어느

兄弟分離苦形容老病催

兄弟이

이 설은 우니 얼구른 늘

江通一柱觀日落望鄉

臺

네가 노고 무은

一柱觀으로

客意

長東北齊州安在哉

東北指故鄉하니라

이로 드가 에니

諸姑今海畔兩弟亦山東

海畔山東은皆指齊州하니라

고려아 아니 이제 바 릿고 이 깃
고 두 아 이 佐山東에 잇도 다
去旁干戈覓來

看道路通 저 갈 저 키 干戈 路의 短
短

衣防戰地匹馬逐秋風 더 른 옷 낚 고 防戰 衣

나 호 물 트 고 다 나 호 물 트 고 다
莫作俱流落長瞻碣石鴻

碣石은 海畔山也 라 此 言 穎 勿 與 姑
弟로 俱流落於海畔 하 야 使 我 長 望 也 이

니 라 ○ 斗 流 落 호 물 지 어 가 리
碣石에 그 러 길 보 게 호 디 말 라

得舍弟觀의 書 호 自中都 로 已達江陵

호 아 니 今茲暮春月末 엔 合行李到夔州

이로 소니 悲喜相無 이 團圓 을 可待 서 賦詩

即事 情見乎詞 라

爾到江陵府何時到峽州 내江陵府에 왔는

다 亂離生有別 聚集病應瘦 亂離 혼제사라

당 니 혼디 모두 病이 颯颯 開啼眼 朝朝 上水

樓 부름 불제 우는 누는 비아 참마 다 老身 須

付託白骨更何憂 늘근모물모로 애 네게 브

리 시름 하

喜觀即到復題短篇二首

巫峽千山暗終南萬里春

終南山在長安
此山在

峽而想故鄉이라○巫峽엔千山어드
우니終南은萬里에보미드외옛누니라病

中吾見第書到汝為人

下句는追言前日離
別에莫知死生하다

니及爾書一來어는方知其生也호라○病
中에내아온보니書信一오니네사르미드

意答兒童問來經戰伐新

드르호아히
의무르문

對答호노니은저과사호
미새로외요를디나도다泊船悲喜後款款

話歸秦

비브티고슬호여깃거말호後에
위고기秦으로갈이를니라

待爾嗔為鵲拋書示鵲鴿爾上指弟也 | 至

○甫 | 自喻 | 不來故 | 嗔鳥鵲也 | 寄書於甫也 | 鵲鴿

○너를 기 들 우 노 라 가 마 피 와 가 치 를 의 枝

間喜不去原上惡曾經詩에 鵲鴿이 在 原 上

니 此 上 皆 承 上 兩 句 而 言 ㅎ 다 ○ 가 짓 ㅅ 이

惡難 惡 일 즉 江閣嫌津柳風帆數驛亭此 上 言 嫌

柳之 硯望 ㅎ 고 數來道之驛亭 ㅎ 니 皆 追 叙

驛亭 ㅎ 올 ㅎ 헤 다 라 ㅎ 應論十年事愁絕始星星

星星은髮白也
論言리로소니시르메어리비르서세는다
라○방방이열히이론議

舍弟觀歸藍田迎新婦送示二者

汝去迎妻子高秋念却迴
即今螢已亂好與

鴈同來
히베가妻子를마차오기논노핀고음

이제그은히반되후마어즈러우나
도히그려기와다못호배오리로다
東望西

江永南游北戶開
西江은謂蜀江이라○東

北南이플여노라셔卜居期靜處會
有故人

杯사를더占卜호문安靜호학흔期約
호니모로매번과슬머구미이시리라

楚塞難為路 藍田莫滯留 楚入江 藍田在

여머러이 衣裳判白露 鞍馬信清秋 옷과외

라한이슬을저큰判斷하교 蒲峽重江水 라

開帆八月舟 此江甫卜期以八月애乘舟下

고독호여러고름으레八月 此時同一醉 應 에비엇듯곧여러가리라

在仲宣樓 이 벗 호 번 醉 호 문 호 리 호 리 당

舍弟觀赴藍田取妻子到江陵喜寄三

首

汝迎妻子達荆州消息真傳解我憂荆州在江陵

府一라 ○네妻子를 미자荆州에 소구치도니消息이眞實로傳호자네시르믈그르너

다 鴻鴈影來連峽內鵲鴿飛悉到沙頭鴻鴈鵲鴿

○은喻兄弟호다沙頭는江陵入地也라

頭에 오이 설라沙 堯關險路今虛遠禹鑿寒江

正穩流堯關은在藍田之西호니觀이己到江陵故로云虛遠이라寒江호指觀

이所經江漢之水라○堯關入險호갈히이제虛히어니禹의平生시늘호고리미正

히便安히朱紱即當隨綵鷁青春不假報黃

出詩 四十一

牛

朱紱은 貴者之服이니 甫一為工部故로
云하니라 ○朱紱로 곧 반 두 개 비엿빛난

鷓鴣은 조차 青春에 黃牛峽터 브러
알외 요물 비 차아 니하야 가리라

馬度秦山雪正深 北來肌骨苦寒侵 山
무리 秦

나 오애 누니 正히 기 프니 北녀 그로 셔 오 他
매 슬과 썬애 구 장치 우미 侵凌 하도 다

鄉就我生春色 故國移居見客心 다
로 구 을

아가 연 북비 치나 리로 다 네 사련 디 클을
마와 사로 애나 그 배의 마우 물보 리로 다 歡

劇提携如意舞 喜多行坐白頭吟 以鐵如
이 王 戎

意로 為舞 하디 니라 ○즐기 우미 구 장 혼 시
如意를 자바 셔 춤츠고 잇 북미 힐 셔 도 니 락

안不料 후야센 머
리예 글입노라
巡簷索共梅花咲冷藥踈

枝半不禁 此는 欲舒暢其喜心故로 遂索梅

梅花와 다 只우우물求 후니 츠 곳부리화
설은 핀가 더 羊만 치우물아 괴 더 몬 후 앗다

庾信羅含俱有宅春來秋去作誰家 二人의 宅 舊在

江陵 후니 라 ○ 庾信 파 羅含 때 다 지 비 잇는
니 보미 오며 그 온히 가 애 누 지 비 두 외 옛는

短牆若在從殘草喬木如存可假花 다 미

후 다 가 이 시 면 衰殘 후 프 를 으 면 히 니 것 거
니 라 늘 근 남 기 후 다 가 이 시 면 어 루 고 졸 벨

타리 卜築應同蔣詡徑為園須似邵平瓜 蔣詡 舍

村言
卷一

中竹下開三徑고邵平이種瓜東門也
此는欲借二人宅而寓居也

築호트당당이蔣詡의길고위안밍
로트모로매邵平의외서모트호리라

比年病酒開涓滴弟勸兄酬何怨嗟近年

고매머구문여렛노니아아勸호야근兄이
가파서르머그면어느怨嗟호미이시리오

遠懷舍弟穎觀等

陽翟空知處荆南近得書陽翟縣은屬許州

호오荆南은即觀의所居江陵이라○陽翟을
호호竹호아노니荆南엔요호이예書信을

라어두積年仍遠別多難不安居여러히근지

安희여 소니患難하매便江漢春風起冰霜昨

夜除江漢이 북니러미기니어름雲天猶

錯莫花萼尚蕭疎雲天은暗用鴻鴈事하

崇棟之花鄂不鞞鞞리하니燕兄弟之詩

莫蕭疎이리르츠니니라○구름인하늘해오히러對

酒都疑夢吟詩正憶渠수글相對하야서다

舊時元日會鄉黨이러서正히니羨吾廬

此고을思憶하노라言昔時元日之會이러니鄉人羨吾兄弟

士詩八 四十三

하야 위우고 일곧란막
天旋夔子峽春近岳

陽湖하늘은夔子峽에 회돌오
發日排南喜

傷神散北吁나갈나래南너그로깃부미미

그로야嗟호
飛鳴還接翅行序密
啣蘆詩에

鶴蘆而飛라호니載飛載鳴
鶴鳴與鴈호로비

第호니라○
나라우루에도로
논개를相接

俗薄江山好時危草木蘇
時俗
열우나고

時節이危亂호나플와
馮唐雖晚達終覲在

皇都甫自比言나라 ○馮唐이 비록 늙거
通達言나라 말도 매 皇都애 이 슬이 들었

라보
니

乘雨入行軍六第宅

曙角凌雲罷春城帶雨長 사백吹角入소리
千_루문_凌犯_言야리

말수_니북_城은_비水花分整弱巢燕得泥忙

말렛고_조글_형을_논화_보라_왓고_집짓_令

弟雄軍佐凡材汙省郎 謂杜位為行軍司馬
○甫為工部負

外郎_사오_나온_자로_자郎_온더_리유_라
○이材_아은_軍도_오문_雄杜_히言

萍漂忍流涕衰颯近中堂말암비도니듯호

노니늘구매中堂애가가이오라

第五弟豐。獨在江左。近三四載。

寂無消息。覓使寄此二首。

亂後嗟吾在羈栖見汝難亂後에대사라

나그내로사로매내草黃驥驥病沙晚鵲鴿

寒此는喻貧窮하다○프리이우니驥驥楚

設關城險吳吞水府寬水府는謂積水也

歸朝多便道搏擊望秋天

言秋當還期也如

搏擊은 마 음 하 늘 해 비 라 노 라

憶幼子

驥子春猶隔鶯歌暖正繁

驥子는甫이幼子宗武의小名이라

○驥子보미오히러즈음책나니別離鶯歌

換聰慧與誰論

가어희여슈매時節이바고와

只議論하리오澗水空山道柴門老樹村憶

渠愁只睡多背俯晴軒

此는指言驥子の所

길과 섭나모門늘근나모셋노무온해너를
思憶호야시름호야오지조오라서등어너를
에씨오간軒檻
구벤틀노라

遣興

驥子好男兒前年學語時問知人客姓誦得

老夫詩老夫는甫이라○驥子는도호아도

姓은무리알며老夫世亂憐渠小家貧仰母

慈世亂호저귀네의저고물愛호노나지

鹿門携不遂鴈足繫難期鹿門은龐德公이

에天子射上林中하야得鴈足잇繫帛書하
나라言不得與之隱而又不見書信也라

○鹿門에 데브리가문일우더몬호니그天
려고바래미온거슬難히期約호리르다

地軍麾蒲山河戰角悲하軍中잇旗麾라이
호얏고되과그루매사호

僕歸免相失見日
땃吹角人소리슬프도다

莫辭遲萬一에가서르일허부류문免하홀린
眞辭遲는나를구티여더되다호야말리아

得家書

去憑遊客寄來為附家書此는言憑遊客하
야寄書于家也

라○갈지과노니노소늘依憑호야브터보
내요니오논오문진큰위를브류문為호에

라로 今日知消息他鄉且舊居아오 函나 別라

올히히 佐테브터사노 熊兒幸無恙驥子最憐

渠 熊兒 亦甫子宗文의 小名 一 然恙은 蟲

애 草居而多被其毒故로 相見에 勞問無恙

아 안 직 비 를 臨老 羈孤 極傷 時會 合疎 是 臨

하 時節을 슬흐니 會合하미 드므도 다 二

毛 趨帳殿 一命侍鸞輿 鳳時예甫 一 謁肅宗於

니 一命은 言卑官也 一 然 〇 두터 리로 帳

殿에서 趨走하고 호빈 命호로 鸞輿를 侍

나운이나라래 自從都邑語已伴老夫名 都邑에

의로브터하마老夫詩是吾家事人傳世上 말비호

情言宗武傳家業而人多譽之也 라○詩

些들음다熟精文選理休覓線衣輕 此는言

○當精讀文選이오勿求華綵之衣也 이니라

가비야오라凋瘵慙初秩歌斜坐不成 此는

에開宴也 ○周傷호病에듯그처엄秩

라流霞分片片消滴就徐傾 流霞는酒也

又士詩

四十九

야다다다
리로다다
應須飽經術已似愛文章
經術은 비 비 르 호 리 니 하 마
文章은 소 랑 하 노 도 다
十五男兒志三

千弟子行曾參與游夏達者得升堂
論語에
有五

而志于學
니라
史記에
孔子八弟子
三

喻入道
다
此는
望宗武
의志
學而如游夏
之得升堂也
라
○열
다
새
男兒
의
志
과

三千弟子行列에
曾參與子游
子夏
니라
吾
지
의
오
극
니
라

宴忠州使君姪宅

出守吾家姪殊方
此日歡
出守
하
앗
는
우
라
지
빛
姪
子
여
殊
方

士詩
五十一

歡樂하노니自須遊阮舍不是怕湖灘阮咸

叔父籍오須來遊為竹林之遊此非是畏避湖灘之

險惡而到此也이湖灘은저허에오미아

라니樂助長歌送杯饒旅思寬樂은아보

내니은蓋은해이그니昔曾如意舞率率

強為看네일즉하던如意가고춤추

示姪佐

多病秋風落君來慰眼前秋風이七月에起

고九月에落하느니라 ○한病에 고
고이디는니네와는알피서慰勞하느니라 自

聞茅屋趣只想竹林眠 此는南一聞佐의茅
屋景趣하고欲往眠

於竹林也 一라 ○조屋에景趣 곧 드로므로
브터竹林에가오올오져오직스치노라

滿谷山雲起侵籬澗水懸 고리기독호외햇
구루미니렛고을

홀侵逼하느니넷 嗣宗諸子姪早覺仲容賢
므리들잇도다

阮咸의字仲容이니 嗣宗의姪也 一라 ○嗣
宗이여러子姪入서리에일仲容이어디로

노를아
노라

佐還山後寄

山晚浮雲合歸時恐路迷

이 뵈나 조히 쓴 구려
이 모다 지니 도라

갈 때 전 노라 失 澗寒人欲到村黑鳥應栖

무히 서늘 거늘 사 근 이 나 르 러 가 고 저 하 니 野

客茅茨小田家樹木低 나 리 했 나 그 내 의 명 로

것 노 지 비 남 기 舊暗踈懶叔須汝故相携 보 네

터 疎拙 하 고 게 으 른 아 자 비 네 부 러
시 르 携持 흠 기 들 우 물 아 나 니 라

吾宗 名 이 崇簡 이 라

吾宗老孫子質朴古人風 孫子 宗族 質朴 古人

넷사르미風 耕鑿安時論衣冠與世同耕田

이잇도다 時節은便安게 혼議論이오 在家

衣冠오世 옛사름과다 못 혼가지로다 在家

常早起憂國願年豐 오지 비이 서서 상네 일닐

가오 열와 더 語及君臣際經書滿腹中 崇簡

願古々다 故로言語間애便及君臣之際也

書滿腹故로言語間애便及君臣之際也

위리 빛소 배고 外族 古詩三首 律詩六首

敬寄族弟唐十八使君

古詩八 律詩六

與君陶唐後盛族多其人 帝堯商孫一在周

니唐與杜一奉同族也一리○그의와다只

陶唐入後孫 一니盛호宗族애그어딘가只

도미하聖賢冠史籍枝派羅源津 此는言盛族

皆出於聖賢也一라○聖賢一史記入글위

레위두호야셋느니줄허흐르논므리웃듬

드레버렛在今最磊落巧偽莫敢親 이제이

磊落호니工巧호며기즈일흔사 弟濟時肯殺身 介立오為人이孤介不羣也

니時世를거리리쳐몸주 物白諱受玷行高無

汚真

此는言使君之得罪也。○物이하야하야하

受호믄諱避호고行格이노다 得罪永泰

未放之五溪濱

代宗之時에放逐五溪也。○永泰人未에罪어디五

溪入고이내조

鸞鳳有鍛翮先儒曾抱麟

此는言長松이雖遭霹靂호

雷震霹長松骨大却生筋一失不足

傷念子孰自珍

此는言長松이雖遭霹靂호

一失은又何足傷이리오 ○雷霆이긴소름

洪濤壯谷轉頗彌旬

洪壯하니 못하리 큰물거리가

모름도 열흐를

我能汎中流擔突鼉獺

長年已省枕慰此貞良臣

此는甫! 觸也! 欲乘舟

而往見使君하야以相慰也! 長年은操舟者! 能히中流에비벼위鼉와獺

이怒호문다닐오리라비달호사구미하아

비출슬피하니이貞良호臣下돌가慰勞호

送重表姪王砮評事使南海

砮는與屬

라

箕箒 지비 가난 하야 바돈 거시 업스니 손

俄頃羞頗珍 寂寥人散後 이 散 出 하야 市 珍人

羞而來饋也 라 아니 한 더 데 차 반 이 不

라 八怪鬢髮空吁嗟為之 久 自陳剪髻髮鬻

市 充杯酒 此 市酒 饌供饋也 杜氏 自言 剪髮 하

러 어 리 업 수 문 妖怪 하야 嗟嘆 호 문 為 하야

혀 저 제 가 푸 라 上云 天下 亂 宜 與 英 俊 厚 此

로 至 兒女 醜 는 皆 述 杜氏 의 自陳 之 辭 라

七 寺 五十五

사근물다 只厚히 向竊窺數公經綸亦俱有

호미맛당호니라하 次 주우에고으기 두어公은여어보나나 次

問最少年 虬髯十八九子等成大名皆因此

人手 此는指唐太宗이라○버거안적少年

연아호비러라그의네큰일흠일 下云風雲

우문다이사리손들因호리라 合龍虎一吟吼願展丈夫雄得辭兒女醜에

雲從龍風從虎 一이라호니 喻君臣際會也

龍과범패호번이프며우르너니 願호도丈

夫의雄杜호물피고兒女의더러우를시리

공마를 秦王時在坐真氣驚戶牖秦王初封

秦王하니 氣運이 戶牖에 놀라와 보이다 及乎

貞觀初尚書踐台斗夫人常有輿上殿稱萬

壽言王珪命婦로 朝謁也 貞觀人

처어의미 尚書 殿에 올라 萬壽 文 立 侍 日

六宮 師 柔 順 法 則 化 妃 后 天子 之 后

나라 法 則 이 妃 嬪 皇 后 를 感 化 히 오 니 라

至尊 均 嫂 叔 盛 事 傳 不 朽 夫 弟 為 叔 이 라 〇 오

님그미嫂叔과그티흐시니盛흔이鳳雛

凡毛五色非爾曹鳳다섯가지는상터리업스

가아니往者胡作逆乾坤沸嗷嗷也

디나건배되逆亂호믈지어하느라과吾容在

馮翊爾家同遁逃謂避祿山亂也

이서비집파호州爭奪至徒步塊獨委蓬蒿

盜賊이드토아아늘기러가애니르니후

逗留熱爾腸十里却呼號

예도로라와自下所騎馬右持腰間刀左牽紫

遊韁飛走使我高此言避亂之時에甫

使飛走免難也自輟所騎馬야載甫而

手로히리스이엿챌는관홀잡고左手로블

나피티오苟活到今日寸心銘佩此는感乘

조라○어려이사라오나래니르리오니

노라亂離又聚散宿昔恨滔滔亂離은지

노나넷슬후미를水花笑白首春草隨青祀

土寺

프른 프른 오솔 조차 나 늦다 廷評 近要津節

制叔英髦 要津은 仕宦에 居要職也 所徵

辟也 卍라 ○廷評은 要津에 及가 오 止驅漢

陽傳南汎上瀧舟 瀧은 音雙이니 嶺南人이

그로 瀧으로 漢陽入驛 只로 보라 와 南녀 家聲

肯墜地利器當秋毫 家門人 소리 를 忤해 디

當하도 다 리 番禺親賢領籌運神功操 番禺

縣이 屬廣州 李勉이 爲廣州刺史 宗親 兗嶺南節度使

신하루이領功을자니籌策大夫出盧宋寶

貝休脂膏宋環盧象이曾為廣州節度而清

之上하야不汚染於貨利也이라○大夫는

盧宋의가高出하니寶貝로모애무치디아

니하洞主降接武海胡舶千艘廣南에其

長을謂之洞主이라艘는船之總名也이라

此는言洞主相繼而降하고海胡來互

市也이라○洞主는降服호미자최니我欲

就舟砂跋涉覺身勞하南海勾漏縣에出舟砂

勞不能也이라○내舟砂잇는디나아가고

仕詩

五

노라 아 安能陷糞土有志乘鯨鼈 此는 欲乘舟而去也

이라 ○ 잇데 능히 더러운 혼기 此는 此는 欲乘舟而去也

或驂鸞騰天聊作鶴鳴臯 上句는 比王후고 下句는 自喻

늘 鶴이 두들게서 우루물지엇로라

閬州東樓送十一舅往青城縣得

昏字

曾城有高樓制古丹雘存 노은 城에 노은 樓이 잇는니 制度

漆 오 이라고 볼근 迢迢百餘尺豁達開四門 迢迢

間回首盜賊繁

엇데외과내래間屬흔씩니
리오머릴돌아비라오니盜

도賊이하高賢意不暇王命父崩奔

사노곤어던

에디開眼더문후야님
에오래업드러드니
命令

臨風欲慟哭聲

出已復吞

다비르물臨하야
가소리나거늘하
마드로숨쉬

라노

閬州奉送二十四舅使自京赴任青城

聞道王喬舄名因太史傳

王喬舄事
陵詩註하
見橋

후이太史를因하야流傳하니
니르거늘도로니王喬이시니
라일如何碧鷄

族忍相遺

여희요미무추매오라디아니후
리년다논아우물추마서르브리

오리白駒黃牛峽朝雲暮雨祠所過憑問訊到

目自題詩

神女朝為行雲暮為行雨후터니
立廟후고號를曰朝雲이라○白

駒峽과黃牛峽과아츨구름나짓비를祭후

논지디나갈제문져주물依憑후야게니르

詩를스리로다

巫峽弊廬奉贈侍御四舅別之澧朗

江城秋日落山鬼閉門中

고령城에고운히
다니뒹긔기시다

海門入行行李淹吾舅誅茅問老翁

길너아
우리아

자비근머므니 비워오 집지어 사
노늘근한아 비를와 문뜻다
赤眉猶世亂

青眼只途窮
赤眉 阮籍이白眼으로待俗人

고青眼으로待佳客하니
라○눈섭블근盜
賊이오히러세에어즈러우니
青眼으로도

간마로오직
라傳語桃源客人今出處同
源桃

이在澧州하다
南○避亂荆楚호미
與秦人
으로出處一
同也○桃源人
나그너더

브리말스문
傳하라사루
머이제出處一
근호라

王閬州送奉酬十一舅惜別之作

萬壑樹聲滿千崖秋氣高
萬壑애나
못소리
고도하고
千崖에

氣還浮舟出郡郭別酒寄江濤氣還浮舟出郡郭別酒寄江濤

郭郭애나와여희노수를良會不復久此生何郭애나와여희노수를良會不復久此生何

太勞太勞나이스애엇테키잇비도나누니오太勞나이스애엇테키잇비도나누니오

窮愁但有骨羶盜尚如毛窮愁但有骨羶盜尚如毛

賊은오히러다賊은오히러다吾舅惜分手使君寒贈袍吾舅惜分手使君寒贈袍

使君은비여희오물선위하나沙頭暮黃鶴使君은비여희오물선위하나沙頭暮黃鶴

失侶亦哀號失侶亦哀號

鶴도번일크도鶴도번일크도

奉送十七舅下邵桂

絶域三冬暮浮生一病身한번만 三冬에 入나즈

호모미 感深辭舅氏別後見何人아차비여 회요매感

念이기 프니 여 회後에 縹緲蒼梧帝推遷孟

毋鄰上句는 舅의 兩姓호고 下句는 言舅

뭇노 아히 아오 라호니 菴昏阻雲水側望

苦傷神 가어 득어 드물기 구름신므 레阻 隔호야

우물슬 노라

奉送二十三舅錄事之攝彬州 崔偉

賢良歸盛族 吾舅盡知名

우리 아 자 베 는 다 모 徐庶高交友 劉宰出外

徐庶 與諸葛亮龐士元司馬德操로交

遊 徐庶 나 라 何 無 忌 劉 宰 之 外 甥 이 니

酷 似 其 舅 徐 庶 나 此 是 以 劉 宰 之 徐 庶 崔 偉

아 是 也 徐 庶 나 泥 塗 豈 珠 玉

環 堵 但 柴 荆 徐 庶 나 오 煖 도 로 신 다 맨 오 직 접

과 가 서 나 衰 老 悲 人 世 驅 馳 厭 甲 兵 人 世 亂

슬고 두루 돈이 너서 甲 氣春江上別淚血渭

陽情 詩에 我送舅氏 卒야 曰至渭陽호라호

舟鷓排風影林鳥反哺

聲 慈鳥호鳥之微小者 性孝호야反哺

永嘉多址至勾漏且南征 晉入元帝永嘉之

北而渡江호北來而向彬州也 漏令호永嘉

入時節에 胡北너그로호必見公侯

오니 句漏에 佐南너그로호

土寺 六十三

復終聞盜賊平

左傳에 公侯는 必復其始라

也 盜賊의 平호는 必復호는 必當必貴라

彬州頗涼冷橘井尚凄清

橘井은 在彬州고

而此州이 獨涼冷也 彬州은 竹호는 不

計從役何蠻貊居官志在行

論語에 雖蠻貊

矣 計호는 此호는 言不論地之遠近이오 要在

於行其志也 彬州은 後事를 호는 蠻貊

贈比部蕭郎中十兄

蕭郎中은 自註後

有義生人傑由來積德門

아름다온 생인에
英傑호사르미여

네로브디오
축고노가문이로다

漢朝丞相系梁日帝

王孫

指相國蕭何와
梁武帝호니라
○漢朝

入孫子蘊籍為郎久魁梧秉哲尊

博有餘也

○蘊籍호야
郎官호외안디오라고

魁梧호야明哲호다詞華傾後輩風雅藹孤騫

말자비
후輩를기우리
고風雅
宅相榮姁

戚兒童惠討論
魏舒호
少孤호야
養於外家

相者 | 云當出貴甥이라 호대舒曰為外氏
야成此宅相이라 호니 蕭兄은 杜之外家

故로 比魏舒호고 又言甫 | 少時에 蕭兄이
惠以 討論也 | 라 ○ 지 빛 宰相이 드외야 姻

戚에 榮華의 外니 아 時節 見知 真自 幼謀
에 討論 호믈 恩惠 호니 라

拙 魏諸昆 니 보와 아로 呂진 실로 아 時節 보테
니 何 疎拙 호야 여러 兄을 不그 리

노 漂蕩 雲天 闊 沉埋 日月 奔 漂蕩 沉埋 노 皆
라 甫 | 自謂 | 라

○ 비 正 立 매 구름 신 하 늘 히 어 위 致君 時已
니 岳 片 무터 슈 매 날 드 리 도 矢 다

晚懷 古意 空存 야 남 그 時節 | 寸 지 날 위 오 저 호
야 남 그 時節 | 寸 지 날 위 오 저 호

이 를 소 랑 호 노 뜰 곳 中散 山陽 鍛愚 公野 谷
속 절 업 시 잇 도 다

村中嵇康一居山陽公好鍛冶公入山公問父

老曰此一何谷公答曰傍鄰一以臣為愚公

野谷村애사니라 寧紆長者輒歸老任

乾坤陳平以席為門公言我今貧賤公야無

來訪者公니當如中散愚公而歸隱也一니

거시라오山林에가늘 乾坤은미두리라

媿姻 古詩二首 律詩一首

佳人

古詩八 卷五

絶代有佳人幽居在空谷

一代에 그 존재하고
幽居

僻호사노저히
잇도다

白云良家子零落依草木

제닐오디良家子息
비러디草木서리에브
잇노라關中昔喪敗

兄弟遭殺戮

關中
라日殺戮을맛나니

官高何

足論不得收骨肉

言兄弟遭亂후야
親戚호니自恨其無所依

也
리오아호문
收合호문
得디문호니
라世

情惡衰歇萬事隨轉燭

轉燭은
燭影
隨風

常也
천고萬事
○世間
애는
디衰歇호니
를아
夫

하니라信兔絲附松栢不得長也○兔絲附蓬麻

과사매버므리시니너출버두嫁女與征夫

不如棄路傍言嫁文征夫不如棄路之為愈也

라○行름얼여征夫를주미結髮為夫妻

席不暖君床席不暖君言未久也

외요니뜻기그딛床暮婚晨告別無乃太

忽忙나조히婚娶고새배여희유들君行

雖不遠守邊赴河陽妾身未分明何以拜姑

璋姑璋은 謂舅姑也 | 未明故不

可以謁舅姑也 | 邊疆은 守禦하리라 河陽으로

가나내모미번득다아니귀니어데 父母養

我時日夜令我歲生女有所歸雞狗亦得將

有所歸는 婦 | 謂嫁曰歸 | 니라 ○ 아 비 어

미날기를저귀 밤나지날로히여금초더니

痛迫中腸그디이제죽살 | 切하네라 誓

欲隨君往形勢反蒼黃 | 蒼黃은 急遽失措兒

勢디를 조차가고저견마고形勿為新婚念勞

力事戎行戎行은軍中之行伍也 | 力라○新

은 일婦人在軍中兵氣恐不揚李陵曰士氣

中에엇데겨지비軍甲에이시면兵馬入氣運이

베프디몬홀自嗟貧家女久致羅襦裳羅襦

不復施對君洗紅粧言夫不在故로不欲

호니羅襦를佐배퍼남지아니고그디를

相對호야쉬紅粧仰視百鳥飛大小必雙翔

此는恨不如飛鳥之有雙也。○을위러
은가깃새는드믈보니큰것과져큰것패반
두기들곰人事多錯迳與君永相望也。○
○사르미이러어그르추미하니그되
와다뜻하야기리서르비라리로다

送大理封主簿五郎親事이不合야

却赴通州라호는主簿호는前閬州의賢子

川子與主簿를平章鮑氏女子야垂欲

納采라鮑氏伯父의京書이至호는女子

를已許他族야親事이遂停大理寺호는

封主簿五郎이親호이리맛디문호야
 도로通州이로가노닐보배노라主簿야
 노알핏閬州人員의어딘아두리나
 主簿를平章鄭氏의저를與許호야納
 采코저호매다두렛더니鄭氏의문아
 자외서호큰의리오니저를호마호
 을與許호야親호
 이리停罷호니라

禁齋去東床趨廷赴北堂 | 晉元帝初애公私
 每

得一厭호야以為珍膳호니頂上一齋이호
 姜호시呼為禁齋 | 라호다晉武帝이為晉

陵公主호아求婚謝鯤 | 어는袁山松이亦
 欲以女妻之호대王珣曰卿오莫近禁齋이

라호다鄰鑑이使門生으로求婿於王道遠이
 어는道이令就東床호야徧觀子翁호대見

土寺
 六十九

義之의 埋腹食고 遂妻之호니 라 論語에

호니 越而過 庭이 라호니 님고 기 哀床

樂虛張 詩에 妻子好合이 如鼓瑟琴이

不合而去也 一라호니 簿一遠來호니 親事이

오퍼니 渥水出 騏驎 崑山生 鳳凰이 此는 九材也

崑崙 入되 崑崙 鳳凰이 나고 兩家 誠款

款 中道 許蒼蒼 中間 人情 誠이 款款호니 더

도라호니 頗謂 秦晉 匹從來 王謝 郎 孟曰 秦晉

分類杜工部詩卷之八

