

永順縣志

第一册

共捌册

向子祺訂



Faint, illegible text or markings within the decorative border on the left side of the page.

永

順

縣

志

民國十九年庚午秋

長沙吟章紙局代印

永順縣志弁言

民國十八年秋余奉

命來守斯土越明年二月適

省政府修理通志極各縣搜賈舊書用
備茲故余奉

全徵求願版燬於火成帙散在地方者寥

元川集
若晨星正苦學術費

命而邑老楊煥然先生稿清明經張君
文琴著弓物志子稿全部現存雷紳本
五度余伺之重函雷紳張携來一冊係
目錄及一二兩卷披覽之餘見其上有
草昧不造民國革命沿革曆是地理

風俗諸大端詳及廢遺洵足補舊志
之缺議付鉛石復彰於財商籌墊款
印刷子部始底於成余固是竊有感
焉改革以來各局滄桑材識之士群
起闢智角力共社會相徵逐考志之
學寐以所閱文琴張先生楊敏翰

晦木泉潛心古籍彙萃編於斷之
書成千秋不朽之典精誠毅力量
有足多者特并數語以誌感末云

民國十九年庚午五月

承順縣縣長昭陵朱健

續修縣志序

古者有列國之史四方之志八索九邱之籍至周猶存為外史所掌封建既廢則史惟朝廷有之及東漢南陽撰作風俗之後郡縣始各自為志兼地理人物文章制度而有之而史法略具我永自李唐末年江西吉水彭城者以朝命授檢校司徒之職世守溪州中原文物節次漸摩相襲以來歷五代宋元明諸朝中間文事武功

燦然炳然襍見史鑑其餘瑣聞軼事莫罄名言
因一方之志闡如卽有可法可傳類多湮沒之
處越前清雍正朝襲司彭肇槐投誠內附改土
歸流自時取後設官分職興學育才庶政聿脩
百廢俱舉文物聲名迥非前日可比雍正十三
年知縣李瑾舉一縣之事蹟而創為志是為永
順紀載之權輿乾隆九年知縣王伯麟乾隆五
十八年知縣黃德基咸踵事而增華同治十年

知縣唐廣復援例重脩稽自前清同治以至於
今未經纂述垂五十年雖山川之形勢不改星
野之劃分依然而政學叢商各界日異而月不
同由是人物崛起菴文發達誠有繼長增高之
勢久而弗傳竊恐愈流愈遠史冊殘缺耆宿凋
零不免俾地方掌故闕寂無聞邑人士憂之適
奉湖南通志局檄催纂修疊頒命令向者車曹
各守土均提倡舉辦卒以款絀不果今承胡知

事重申前令邑人士群起贊成已集議取決開
續脩縣志局於縣城而以隆盛掌其事因延各
保紳耆專司採訪既又甄擇若干人擔任分修
復得張君文琴為主筆削取各舊志為標準並
叅酌新章潛心考覈備悉無遺其所定大綱九
條一地理二建置三食貨四職官五學校六選
舉七武備八人物九藝文可謂言簡而意賅然
猶虞其挂漏復附襍事於篇末於是疑者闕之

舛者訂之繁者芟之偽者易之折衷群言務歸
至當成為一方信史此固隆盡所抱定宗旨而
與鄉人士必欲達到目的者也今幸全帙告成
寧非幸事歟嗟夫金石雖堅尚有消磨之患版
楮既定永無剝蝕之虞從此遞相禪續則此志
可至於無窮由今日以至無窮皆自鄉人士相
與玉成是志始也吾永其庶幾乎尚雲溪水孕
育滋多蓄念幽情欲言難罄識者諒之

邑人次尊魯隆盍謹序

民國十三年歲在甲子夏五月五日

[Faint bleed-through text from the reverse side of the page, including characters like '人', '年', '月', '日', '序', '次', '尊', '魯', '隆', '盍', '謹', '序']

緒言

永順縣志

自前清

同治癸酉

經唐夔

支知縣

纂述後

永順縣

志自前

清同治

癸酉經

唐夔支

知縣纂

述後距

友知縣

纂述後

距今幾

六十

年其間

人文事

故愈行

人文事

故愈行

愈繁迨

先宣變

濬民

國維新

舉凡典

章制度

周弗日

新月

異遠判

從前允

宥亟事

編修免

抱無

徵之憾

蠲人士

迭經提

倡咸因

財政

支絀未

獲舉行

民國十

一奉公

議契

學	家	方	異	黥	生	資	稅
歐	專	曉	地	遺	為	爰	項
美	司	瘠	獨	採	局	於	下
或	筆	措	總	訪	長	縣	附
供	削	貲	募	不	指	城	加
職	所	維	一	修	揮	設	二
京	本	艱	職	各	一	修	分
師	縣	既	賈	屢	切	志	籌
或	通	不	難	厥	閭	局	款
施	儒	能	其	長	縣	舉	既
教	碩	遠	人	不	人	魯	確
遠	彥	聘	蓋	煩	物	次	興
方	或	名	因	俗	羅	尊	位
復	留	大	地	村	致	先	胥

未見翮然歸來共勩盛舉不得已僉
推孔修充其任自惟學殖蕪淺懼不
能勝再四推辭難邀俞允因勉盡棉
薄為異時徵考之資始議限期進行
成功立見詎軍事發生局務停辦事
平後昇訪藁家中昕夕考校叅酌新
舊閱歷既久始克排比成篇邇乃度
藏不覺幾更歲籥莫今耆槐初朱縣

長與巽人士會商款浚定送省付
 印囑孔修擔任枝讐竊思答奉編次
 止於民國癸亥或謂此後事迹允宜
 續成始稱完璧不知未經採訪篤能
 響壁虛造如勉強從事挂漏必多不
 如仍斷於十二年為適當也茲值印
 刷歲事故書其起訖如此
 民國十九年張孔修識於長沙客舍



凡例

一纂修宗旨本編目錄說明言之綦詳其逐條隨錄者尤衆至未經闡發之處悉具三十五卷意見書中前後披尋始知經營之艱苦

一引書自注出處非以衍博特典籍經兵燹後散失無存援引既蕪記憶未必悉確冀得隨時校讐免致錯誤

一採取往事悉以正史爲主餘書輔之凡疑慮處恆加案語以定其是非間多錯簡無俟縷陳惟削天授而錄嗣聖掇土司而隸職官要爲瑩瑩大者預爲揭櫫俾知正統竊據不致混淆

一引用書籍初見則朝代書名人名並載以後則僅著書名祛煩冗也至我縣縣志迭經纂輯其證明處必重疊列其姓名以便識別且使作者心血不至湮淪以視勦襲陳文據爲己有者其公私當自有間

一大綱細目遵從舊志甚多其異者如食貨志之貢獻藝文志之著作金石雜志之

刊譌等篇皆補苴罅漏者也有添載者如職官志之法警學校志之教育宗教選舉志之孝廉方正等篇皆採用新章者也有移置者如鋪遞舊屬武備今歸地理詩辭舊隸詩文今散見各條是也詳細審察務期折衷於至當

一司馬氏創修史記凡事涉歧出者則曰語詳某傳後世咸遵用之省文也本編從之者二三不從者十七八非敢故反其例特爲便檢閱計故複見頗多但詳略不同諦審自瞭

一編次舊規正文頂格書案語低二格書久爲作家定例本編水道金石等條原無異義其他各篇自第一行下無論行數若干均低一格書之庶麁目清楚可免段落絲棼之弊

一是編定大綱九條細目則多寡不同或一卷一目或一卷數目原屬不拘唯正目必加二圈目中之目止加一圈於上一以便檢閱一以示區分

一近世匪禍兵災本縣人原居多數間有回護處寓隱惡意也但其事之顛末則直

書不諱褒貶筆削用俟後之擅三長者

一自開局以來已歷數年採訪員材料有未送呈者分修員著作有未脫藁者其中遺漏頗多作者不敢獨任其咎

縣志卷之四 藝文志 四

一 詩 關公以東... 漢書... 詩經... 禮記... 春秋... 左傳... 史記... 漢書... 後漢書... 魏書... 晉書... 宋書... 齊書... 梁書... 陳書... 魏書... 北齊書... 周書... 隋書... 南史... 北史... 舊唐書... 新唐書... 宋史... 元史... 明史... 清史... 國朝... 宣統...

二 賦 關公以東... 漢書... 魏書... 晉書... 宋書... 齊書... 梁書... 陳書... 魏書... 北齊書... 周書... 隋書... 南史... 北史... 舊唐書... 新唐書... 宋史... 元史... 明史... 清史... 國朝... 宣統...

纂修永順縣志姓名錄

局長

縣

人

次

尊

魯隆益

監修

永

順

縣

知

事

桂

陽

胡履新

督印

永

順

縣

縣

長

邵

陽

朱健

總纂

縣

人

文

琴

張孔修

分修

周大璜

張素琴

彭施鎮

向道埏

馬光衡

黎文蔚

劉步漢

王盛暉

局董

楊文洽

向嶽

田鴻錫

李毓庚

雷懋功

向乃圭

鄧世藩

黃裳元

謝長芹

宋槐

向鍾璐

潘味辛

鄭孔嘉

張滋崎

汪之楨

探訪員

向道龍

彭坦

彭施鏢

唐昌文

何瑞芝

田必東

馬光衡

彭承瑞

向秉圭

胡考麻

向道平

向道埏

米煥炳

彭席珍

覃樹聲

向翥

謝流琨

劉垂衣

程樹森

宋藩暹

陳爾烈

滕家驥

張揚棻

謝長楨

張丙熾

黃酉源

宋啓蓀

李少萼

黎星輔

彭祖揚

黃步瓊

鍾式玉

永順縣志目錄

○○地理志第一

卷一

地理一

輿圖 沿革

卷二

地理二

疆域

郵遞附

保里

街市附

形勢

關隘附

星野

氣候災祥附

卷三

地理三

山水

山名

卷四

地理四

山水 水道上

卷五

地理五

山水 水道下

卷六

地理六

古蹟 風俗 詩語言附

〇〇建置志第二

卷七

建置一

城池 堡砦附 廨署 公館會館附 倉廩 局所 善堂

卷八

建置二

祠廟

卷九

建置三

壇壝 寺觀

卷十

建置四

津梁 坊墓 寶塔 義塚附

○○食貨志第三 賦役附

卷十一

食貨一

物產

卷十二

食貨二

戶口 貢獻 兵穀 糧稅 會廠

卷十三

食貨三

儲蓄 賑蠲 鹽政 經費

○○職官志第四

卷十四

職官一

官制 歷代流官及明封爵附

卷十五

職官二

土司 土知州 土長官

卷十六

職官三

知府 同知

卷十七

職官四

知縣 知事 經歷

卷十八

職官五

教授 訓導 巡檢 典史 法官

卷十九

職官六

副將 游擊守備附 都司 千總 把總 外委 額外 警察

〇〇學校志第五

卷二十

學校一

學宮 儀注附

卷二十一

學校二

試院 學額 書院 義學附 學堂 田產附

卷二十二

學校三

教育會 勸學所 田產附 宗教

○○選舉志第六

卷二十三

選舉一

進士 舉人 武舉 貢生

世職 孝廉方正

舉貢保送 考職附議員

畢業生

獎勵

○○武備志第七

卷二十四

武備一

兵制 徵調

卷二十五

武備二

駐防 塘汛 團防

卷二十六

武備三

警備隊 兵災 匪既附

〇〇人物志第八

卷二十七

人物一

忠貞 孝義

卷二十八

人物二

篤行 文學

卷二十九

人物三

仕蹟 文職武職 耆壽 技藝

卷三十

人物四

列女上 節

卷三十一

人物五

列女下 烈 貞 孝 賢 淑 壽 婦 方外

○○藝文志第九

卷三十二

藝文一

著作

卷三十三

藝文二

金石上

卷三十四

藝文三

金石下

○雜志 附

卷三十五

刊謠 舊志遺規 修志通例

卷三十六

雜事 採輯書目表

永順縣志目錄說明

編書大旨規撫宜詳今志我縣取箕疇之數載大綱九附一子目十倍各以類從爲以簡御繁之體都爲三十六卷正文二十一萬二千餘言分注一十五萬九千餘言而前之序說凡例目錄說明後之採輯書目表不與焉今將大綱細目詳說之如左

初一日地理志其細目十一日輿圖四至八到爲廣若干爲袤若干不須指南針記里鼓均可一望而知其次爲沿革歷代之建置不同卽稱名亦異今本廿四史證以他書博引旁徵務求至當若古今幅員之廣狹悉緣隸屬攸分故疆域次之而郵遞附焉縣分十八保微論民國與前清異卽清末與清初亦異土司以上更不待言是各保距城若干里及保中坊市俱不可遺也故保里又次之而坊市附焉建邦設都例重金湯卽一縣亦然永順雄踞南服險固足恃故形勢又次之而關隘附焉古人以中華配列宿久爲達人所嗤分野分星之說在一縣更不足言然流傳既久不妨姑仍舊稱况寒暑休咎亦民生要務故星野又次之而氣候災祥附焉鄭夾漈云州縣

有時而更山川終古不易舊志多零星言之頓使東西難辨涇渭莫分今以八方定位置而山不溷淆水則以猛崙河靈溪諸源爲入西之經燕子崖萬民崗諸源爲入澧之經其他涓流悉爲緯故山水又次之昔賢擘畫之場名流經營之處千載而下猶令人慨慕歎歎故古蹟又次之風俗語言今盡純良然從前侏僂之俗格磔之音尙有存者故志于地理之末

次二曰建置志其細目八曰城池設險以衛民猶家之藩籬身之冠服也堡砦之防衛大抵相同唐宋置于何處明清建于何方均據古書以志其顛末曰廨署爲蒞政臨民之地無論在城在鄉咸備志之若軍民仰給之需爲倉廩地方公益之區爲局所爲善堂人以理陽神以理陰則祠廟不宜畧也津渡橋梁咸能濟人利物則津梁不容忽也古人邱壘例禁樵採節婦坊表理宜寶貴至于掩骼埋骼允仁人君子所宜留心也故坊墓之下附以漏澤園

次三曰食貨志有土斯有財有財斯有用故賦役並列于中其細目十一曰物產我縣

良材美錦久爲外人所膾炙迄今更見豐腴二曰戶口唐宋數代人煙寥落在土司時尤屬無徵歸流以後孳生日繇按籍可攷也三曰貢獻彭氏割據無賦稅之可言而入貢之事歷見史寇縣治既闢端資防守養兵之穀胥由采買而薄賦輕徭亦食毛踐土者應供之天職故四曰兵穀而糧稅次之致富之術端在開源如農商會工藝廠皆新政之善者故志之養民之政又在節流時當溫飽則積貯爲先既遭凶荒則揀援恐後故儲蓄次之賑蠲又次之開中良瀆遐哉莫睹而准引遠來濟以川私亦佐食要需也故鹽政又次之政教並興支應浩繁苟不量入爲出鮮有不拮据者故以經費爲食貨殿

次四曰職官志其細目六歷代官制因革不同我縣流官古來甚渺今從府志例以官制爲經而流官附焉若明代封爵無多不堪成卷故亦附于下雷馬劉周歷據武陵陳氏志之統入職官是也今遵其例一切土官連類直書故土司土知州土長官以次志焉改土後文武分途勿庸稍略或謂一縣之志不宜旁涉府事其言固是其理

實非蓋永順昔年為附郭首縣如文職自知府以下武職自協鎮以下均泄治縣境失今不志終遭沈淪之患未為盡當也故自前清而後文武兩途挨次詳書至各官事蹟遵靈壽志例臚列于名下不另立名宦一門民國初建三權鼎立立法行政而外若司法亦居其一故文職末志法官消害防患亦需乎兵故武職末志警察

次五日學校志其細目七化民成俗莫先于儒術人材消長即關地運之盛衰故首曰學宮窮經所以致用故試院次之而附以學額黨庠塾序為養育人材之所故書院學堂教育會勸學所以類及焉民國財政統一各縣皆然惟我永順教育經費在中校者歸中校管轄在他校者歸勸學所經理因各附之外人宗教似與地方無涉但渠等遠渡重洋其從來亦不容不述矧人心嚮背又足覘時事變遷也故志天主教

福音堂

次六曰選舉志其細目十曰進士曰舉人曰貢生曰世職悉依舊志續增之至于特科則有孝廉方正舉貢保送不多觀也民國議員則有參眾省縣之分而鄉則從略畢

業生則取高等專門大學而中小各校不須更僕數焉有功者賞示勸勉也仕學兩途咸有褒嘉之語故終志獎勵

次七曰武備志其細目七保衛地方莫要于兵其制不容不講故兵制尙焉而爲徵調爲駐防爲塘汛爲團練各因時而制其宜徵調者永順兵威在明代爲最彊凡天下大變亂罔弗藉以平之駐防者前清勦設協營城鄉分布民國反正多假客軍而捕盜緝匪各盡天職名雖異而實則同塘汛者水陸通衢各據要害浸假蒼黃風鶴俾得聲援易通平地併邨高山結砦八字實爲團防要法其建設若何改革若何俱已詳哉言之前清末造迭裁綠營武備廢弛此警備隊所繇昉也我縣地勢險固古少兵災近世以來擾亂我邊陲侵凌我城郭擄掠我人民者時有所聞故志于篇終而匪禍附之

次八曰人物志其細目九忠孝本人人生大坊爲人臣子者脫不以斯爲先務其異禽獸也幾希曰忠貞曰孝義故志之以爲人物冠輔世長民莫如德經天緯地謂之文先

永川縣志
德行而後文藝故以次志之夫坐言繼以起行有文事尤宜有武備故次仕蹟德劭年高者是爲人瑞故志耆壽醫卜星相以及百工統稱技藝而邪說異端不載焉曰節曰烈曰貞曰孝曰賢淑曰壽婦統稱列女而道姑仙女不與焉至若僧尼者流亦可居人物之末不得以方外少之

次九曰藝文志細目二其一爲著作章實齋云近世志藝文者類輯詩文記序其體直如文選而縣人著作目錄作者源流始末俱無稽攷非志體也宜仿班書劉畧標分部類分經史子集各種刪蕪擷秀勒成一篇斯爲盡善但我永順向來著書甚少近雖稍有作者又難釀爲四部止可依年月先後約畧書之次爲金石据湖南通志金石一門凡二十餘卷歸入藝文今從其例自銅柱以下凡有可灑可傳者悉登載焉合而言之本洪範九疇之數以志我縣縣志亦云賅備然古之作地志者咸有雜志一篇用以資見聞而博攷核今附錄于篇後亦古人意也攷湖南通志所載四條頗覺詳明但紀聞述異摭談三門大半相同烏庸彊析也惟取顏氏匡謬通鑑辨誤之

義曰辨譌者殊有裨於攷據今依其例易名刊譌凡我縣事迹古籍中錯誤之處既經逐條更正其有不能附麗者悉載於此其二爲舊志遺規我永順縣志前此已四易藁窺其大意大半掩人之長護己之短此大不可也今所引用悉注原書且俾作者姓名及凡例並得表襮于千秋其三爲修志通例雖于本書無甚發明然有此攷證而後知纂述維艱其四爲雜事亦卽紀聞述異撫談遺意也篇末載採輯書目一表向無此例特以援引既雜紕繆必多擬獲古書校對免致傳譌蓋欲蘄寡過之苦衷也

高明諒之

孔修再識

...

...

...

...

...

...

...

...

...

...

...

永順縣志卷一

縣人 文 琴 張 孔 修 纂

地理志第一

縣號大鄉昉自蕭梁靈谿置郡初始李唐下延五季藩鎮逞疆馬既虎視彭亦鴟張
世傳郡印拓土開臺擁州二十跨踞兩江歷年八百弈葉輝煌歸流而后永隸職方
權營警水旋析古陽清人舊制民國新章志地理

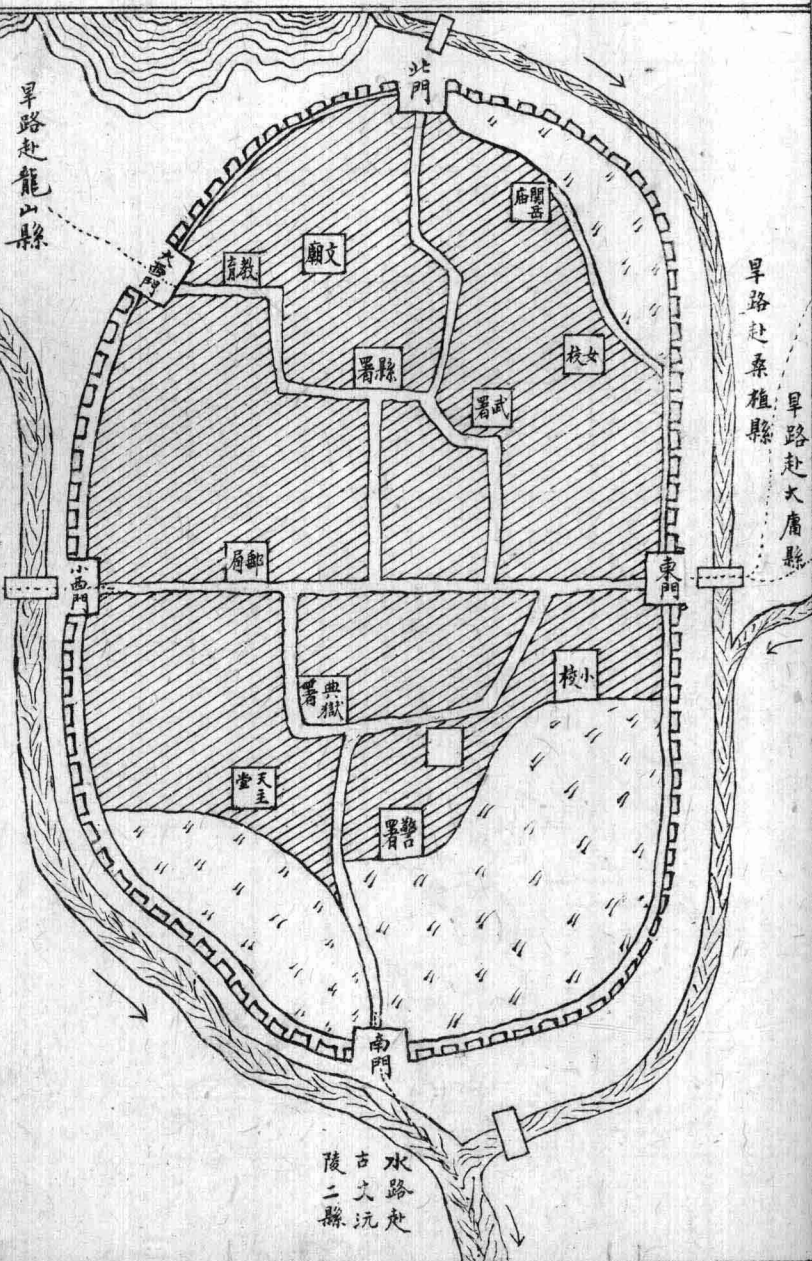
地理一

○○輿圖

案唐人李吉甫纂元和郡縣志篇首各綴以圖溪州當時析縣為二曰大鄉曰三亭
則是合今永順龍山保靖古文繪之也宋人向通漢撰五溪地理圖雄橘辰瀕並酉
水為一書下溪為都督主擁州廿餘其地較唐為廣惜此二圖均佚攷校無繇元興
分置思州安撫司割會溪施溶臘惹驢遲隸之又置新添葛蠻安撫司割白崖南渭

州隸之均屬湖廣行省而舊屬四川之永順宣撫所轄不逮李唐遑論炎宋前清改土分上溪白崖等處別置龍山民國反正復析冲羅功英四保蒞治古文說者謂黑子彈丸日形割裂良足深慨殊不知敷治四境大闢則人煙寥落耳目難週此昔日所由野蠻也稍狹則雞犬相聞措施自易此今日所由文明也向之作地志者亦知以輿圖冠首然每卽楮幅之廣狹以爲體段之縮伸不足當人一噓惡足矜式乎千秋嘗考近時地學家本經緯綫測量區域立法頗精今遵其例繪就永順縣總圖一紙且虞不時展閱破裂恆多復用開方計里法爲略圖一分保圖十七每方以二十里爲衡歧出者止分圖二三保凡城廂市鎮山脈水道人行路各有標幟閱者按圖而索則一縣廣袤之數不俟章亥之步而已得於環中矣再思縣城爲臨民之地是布政教者所必需但近數年來通都大邑概行撤毀以利交通時勢然也邊遠之區山深箐密匪盜恒出沒於中脫無垣墉以資保衛人民之生命財產其不受損傷也幾希故繪輿圖因以縣城爲先河云

縣城圖



旱路赴龍山縣

旱路赴桑植縣
旱路赴大庸縣

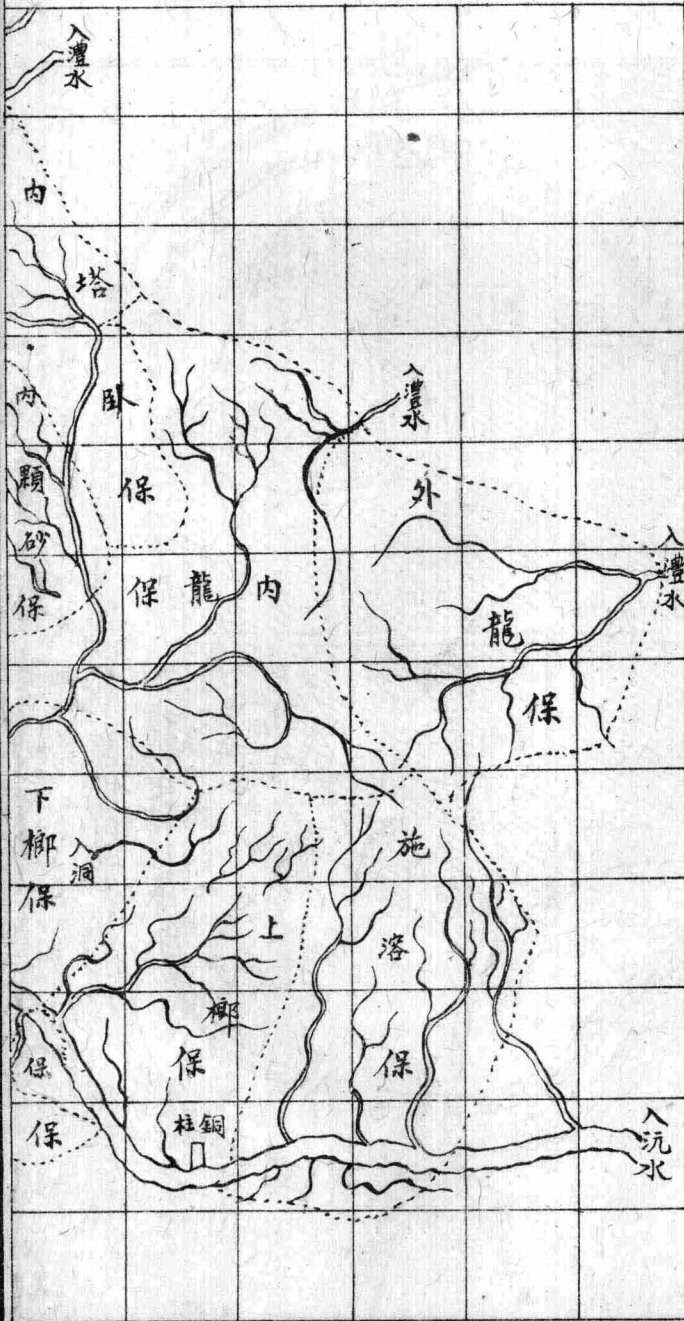
旱路赴保靖縣

水路
古文沅
陵二縣

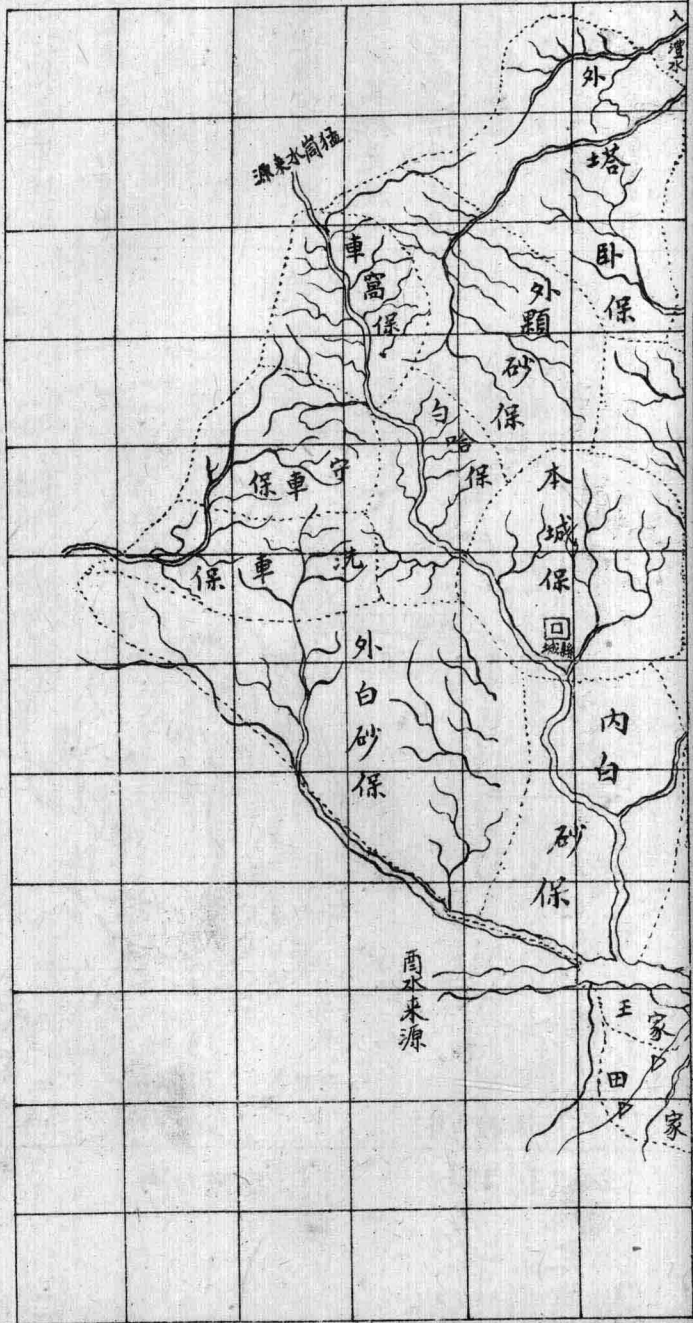
永順

永川縣志 卷一

每方二十里



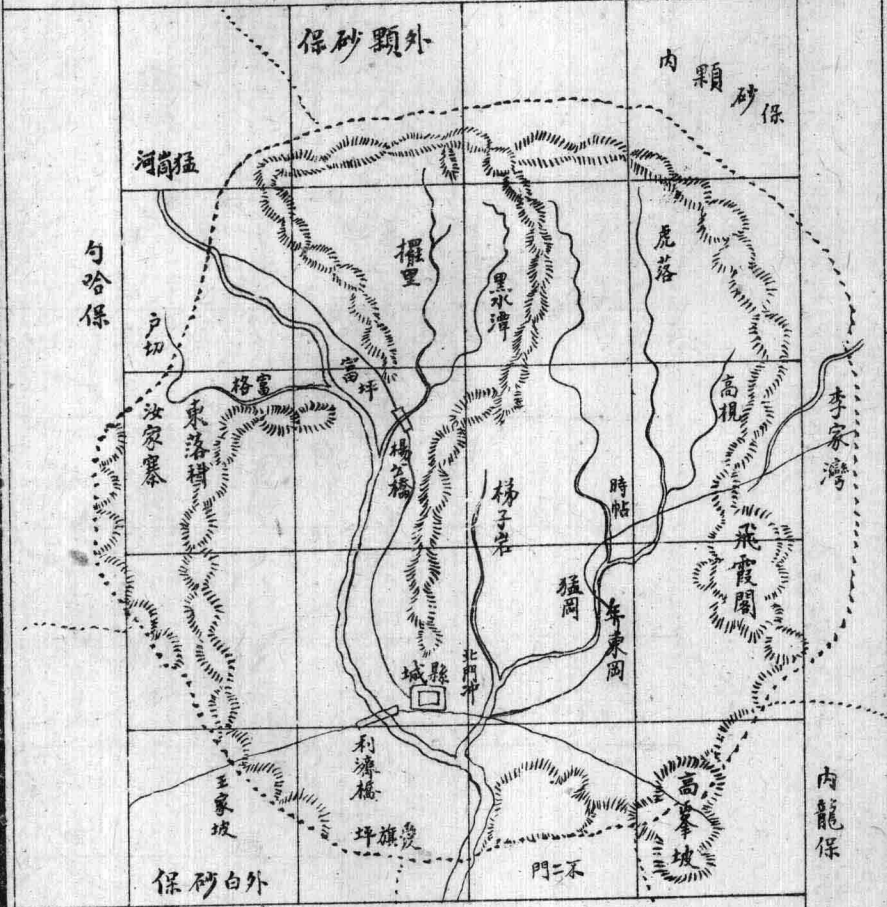
畧圖



本城保圖

每方二十里

本城山脈自外顆砂
 萬笏山來右旁一支
 由北遶東境犄起高
 峯坡逶迤至南門外
 渡河趨保靖
 猛崗河水由勻哈保
 來逕城西而南出外
 白砂保其他支流皆
 入此河無發源別保
 者惟東偏李家灣小
 水源流至顆砂保鈞
 巖巖余洞入靈溪河



2293 飛霞閣
 2550 高峯坡

保砂白內

門二不

勻哈保圖

每方二十里

本保河東諸山皆

外顆砂萬笏山餘

脈河西諸山皆龍山

永龍山餘脈也

猛崗河至車窩保

尾其若畧邊守車

即入本保直貫中

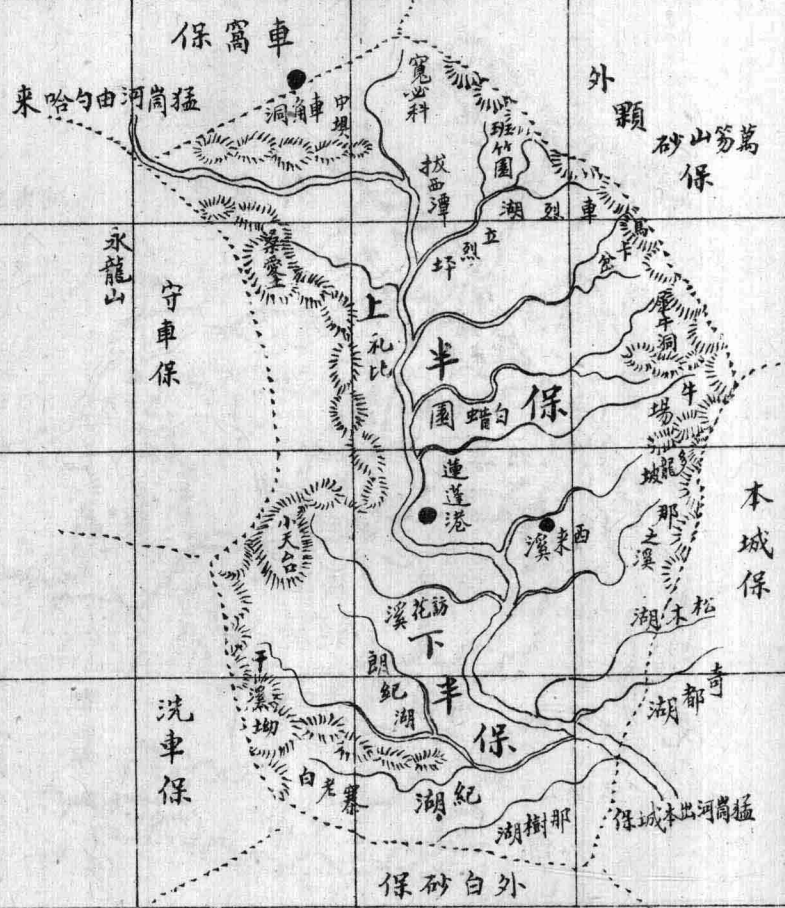
心有所細流悉入

此河無他適者至

由他保來者僅下

半保尾有奇都松

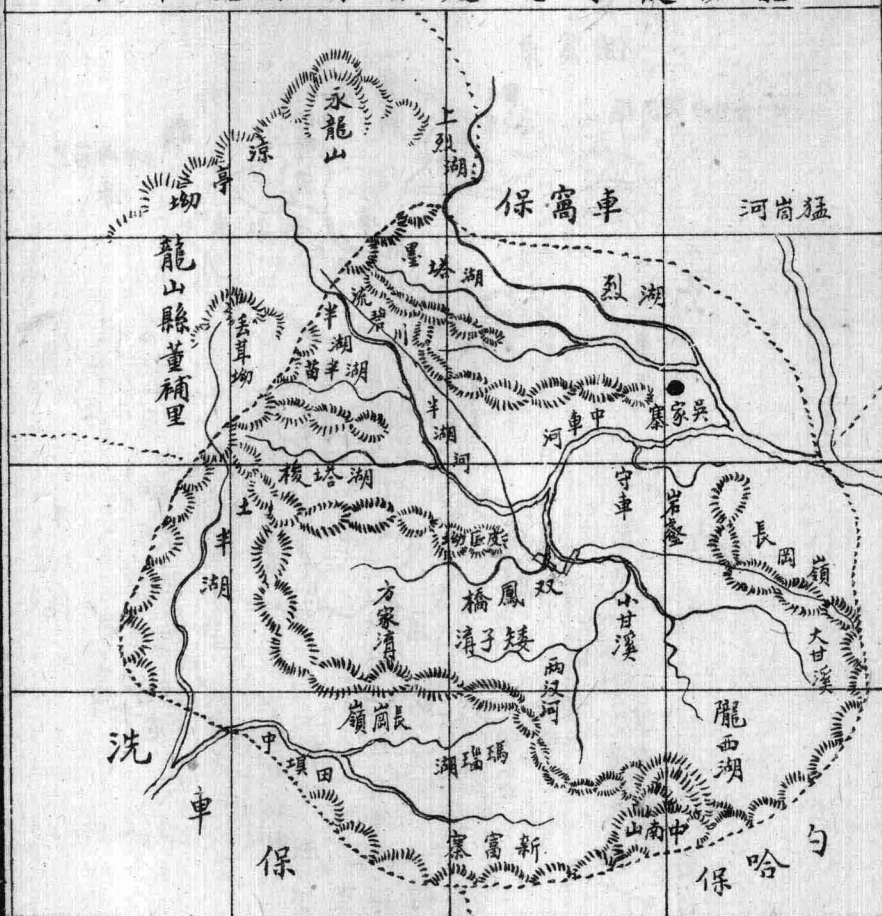
木兩支而已



勻哈保圖 守車保圖

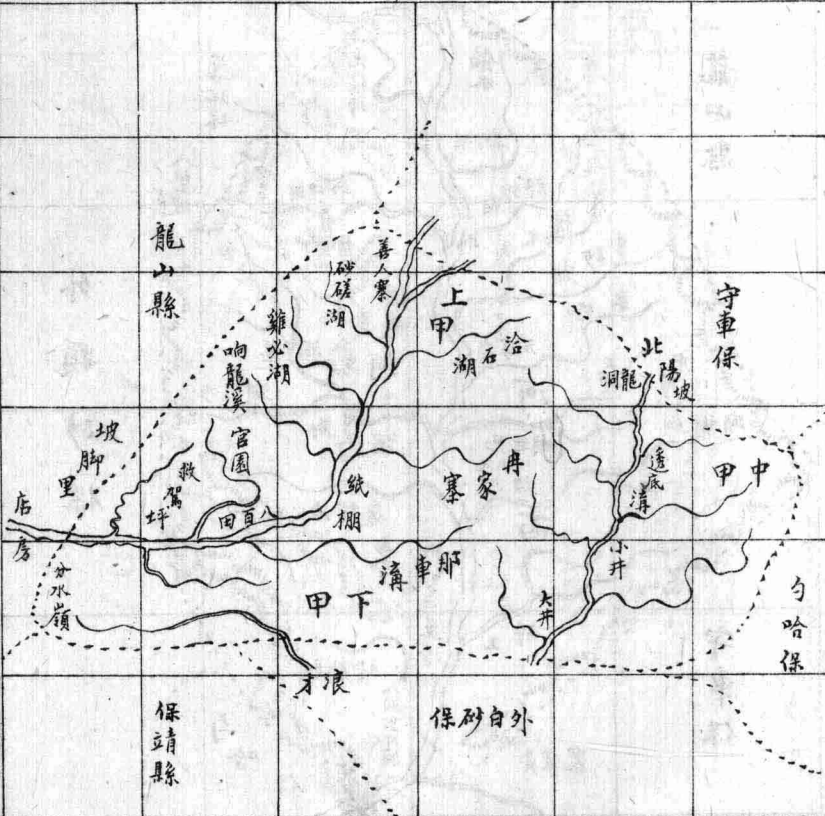
自車保圖

每方二十里
 本保水源發於永龍山涼亭坳下受苗傍湖梭塔湖二溪水後與雙鳳橋水會逕守車坪至吳家寨又受烈湖墨塔湖水東入猛崗河而南境新富寨西境土備湖水均為入圖之下車河源山脈自永龍山來蜿蜒行數十里聳起中南山而長岡領亦其餘脈也



洗車保圖

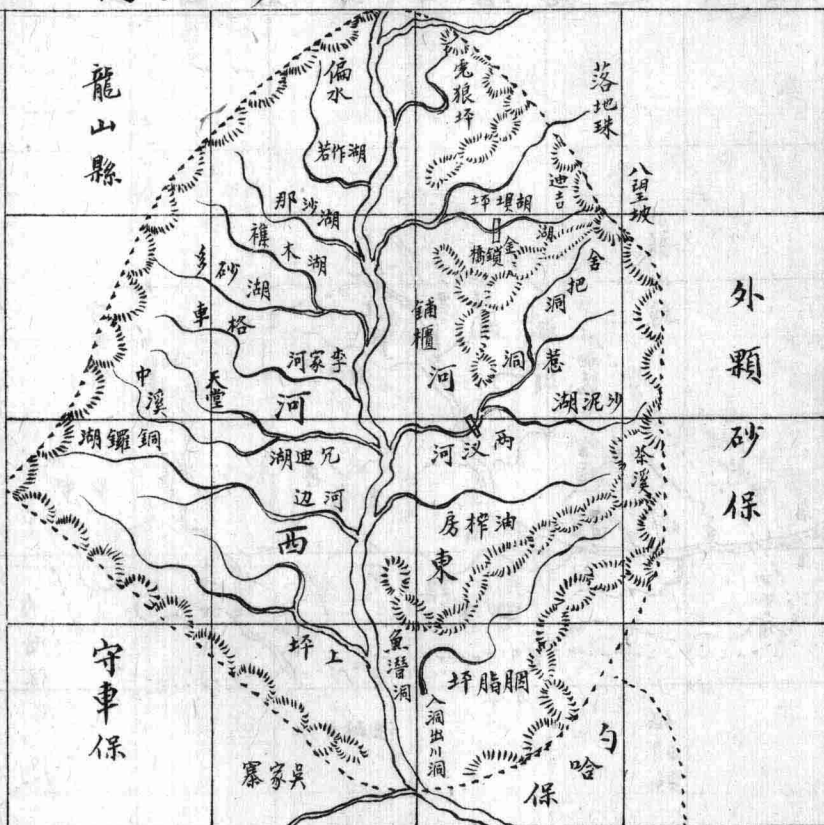
每方二十里
 本保之水二條一出龍山
 店坊注洗車河隨流入西
 一穿外白砂逕遊溪入西石
 源發龍山丟草坳逢守車
 入本境善人寨右與守車
 瑪瑙湖新富寨之水會歷
 受左右諸溪水迳石峰塘
 而入龍山右從北陽坡來迳
 小井大井而至白砂之鹽井
 山脈由守車長崗嶺來無



甚高峯但重
 重疊疊四
 面皆是饒
 膏桐樹其
 平陽處田
 亦肥美

車窩保圖

每方二十里
 河西山脈由龍山來河
 東山脈由外塔卧松竹
 山沿干溪而下兩面諸溪
 除干溪及外顆砂落地
 珠一支餘皆發源於本
 保其大者為猛崗河自
 龍山踏泥湖下入外顆砂
 邊界受干溪水後即入
 本保下流入勻哈長約
 六七十里

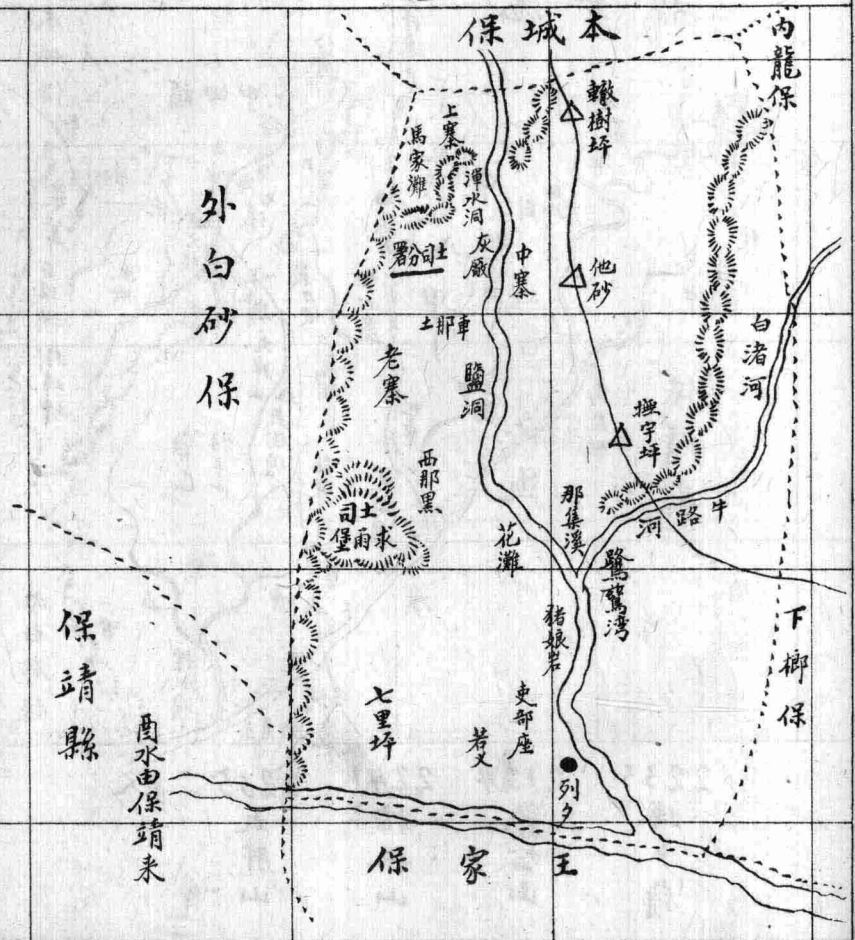


外顆砂保

守車保

內白砂保圖

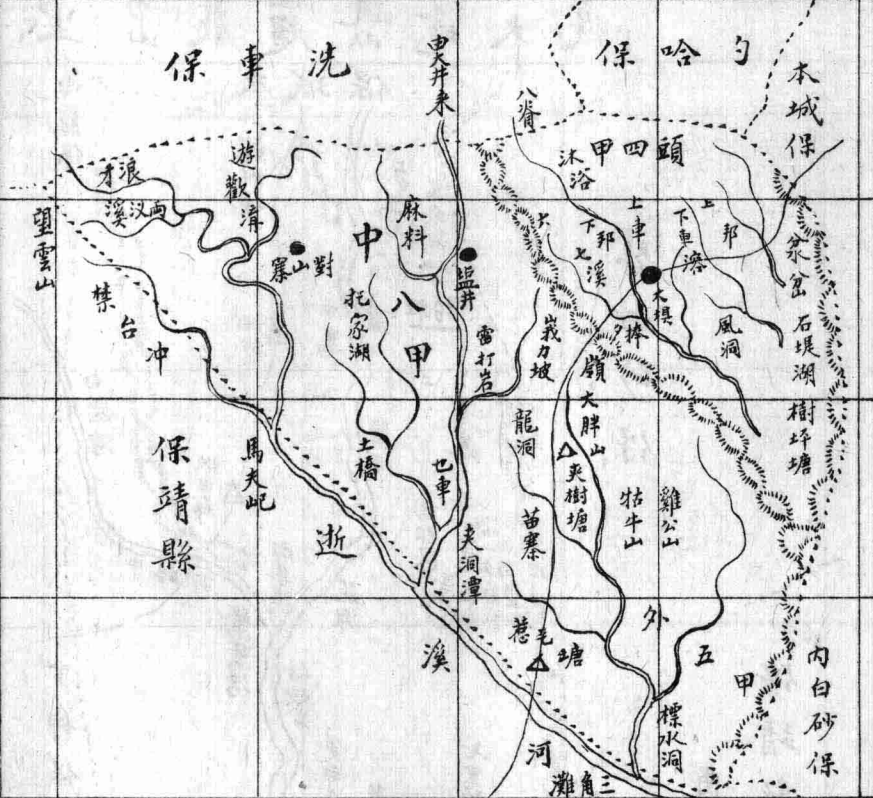
每方二十里
 山脉由外顯砂萬笏山
 來至南門外觀音巖
 渡河入外白砂保徑趨
 保靖至遊溪而止水道以
 酉為大橫過南界邊境
 而本縣靈溪猛崗兩大
 幹流會於那集溪後
 亦入焉



內白砂圖 外白砂圖

外白砂保圖

每方二十里
 山脈自縣城南門外
 渡河趨保靖中經捧夕
 嶺大胖山牯牛山雞公
 山諸高峯至遊溪河而
 止水以遊溪河為大中八
 甲外五甲諸水皆入焉
 頭四甲之水均余入洞
 出猛崗河



- 2233
捧夕嶺
- 2124
雞公山
- 2241
牯牛山
- 2265
大胖山
- 西入

內 顆 砂 保 圖

每方二十里

本保山脉自外顆砂

萬笏來無甚高峰田

良地美饒粟米居縣

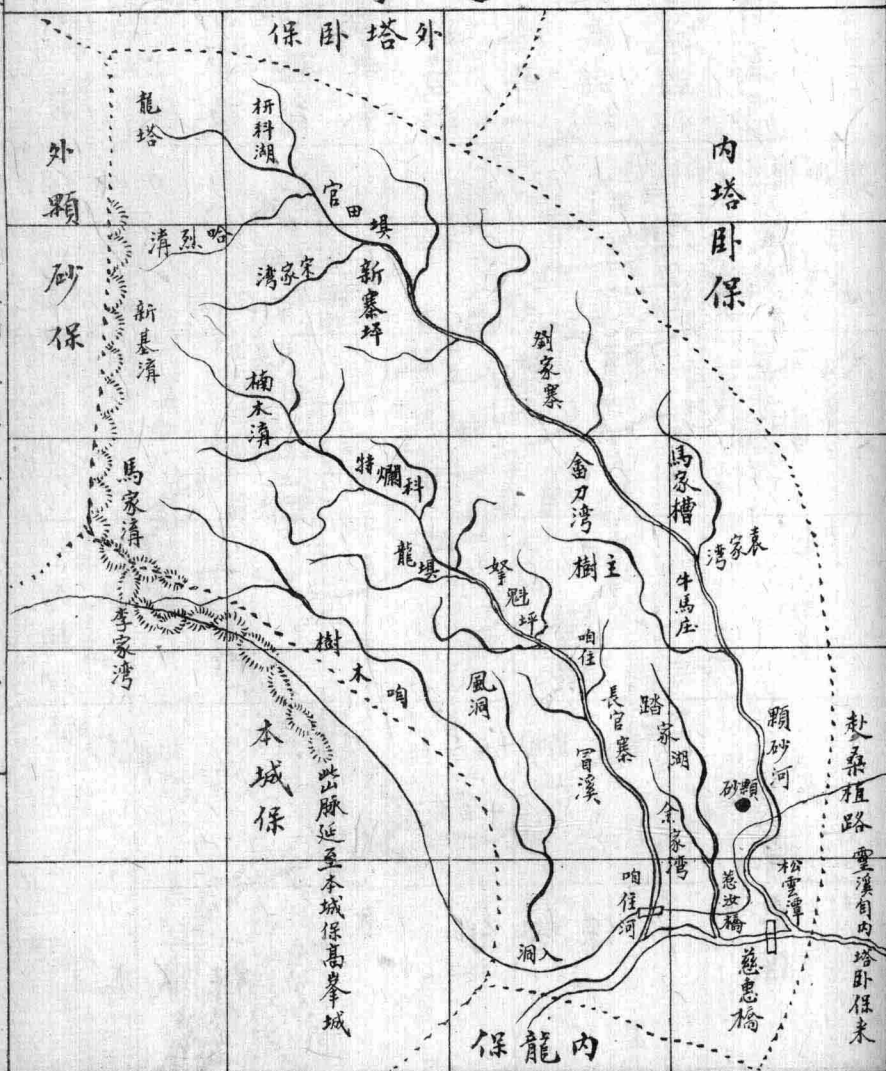
中第二靈溪水道僅過

南邊其支流為咱佳河

顆砂河兩條來源

稍長若惹汝橋樹木

咱不足稱矣



內顆砂保圖 外顆砂保圖

七

外 顆 砂 保 圖

每方二十里
 本保山脉自外塔卧松
 竹山來沿干溪而下逶
 迤至普岸山復沿猛崗
 河下及車窩勾哈與本
 保交界處卓立萬笏山
 分數支一支回外塔卧一
 支入內顆砂一支為縣城
 正脉澧水南源舊說昉於
 十萬坪其實自萬笏
 山來也



2243 普岸山
 2150 萬笏山

內塔臥保圖

大庸欖柳界後湖泥港
為澧水南源之支流逆
行四十餘里由桑植入澧

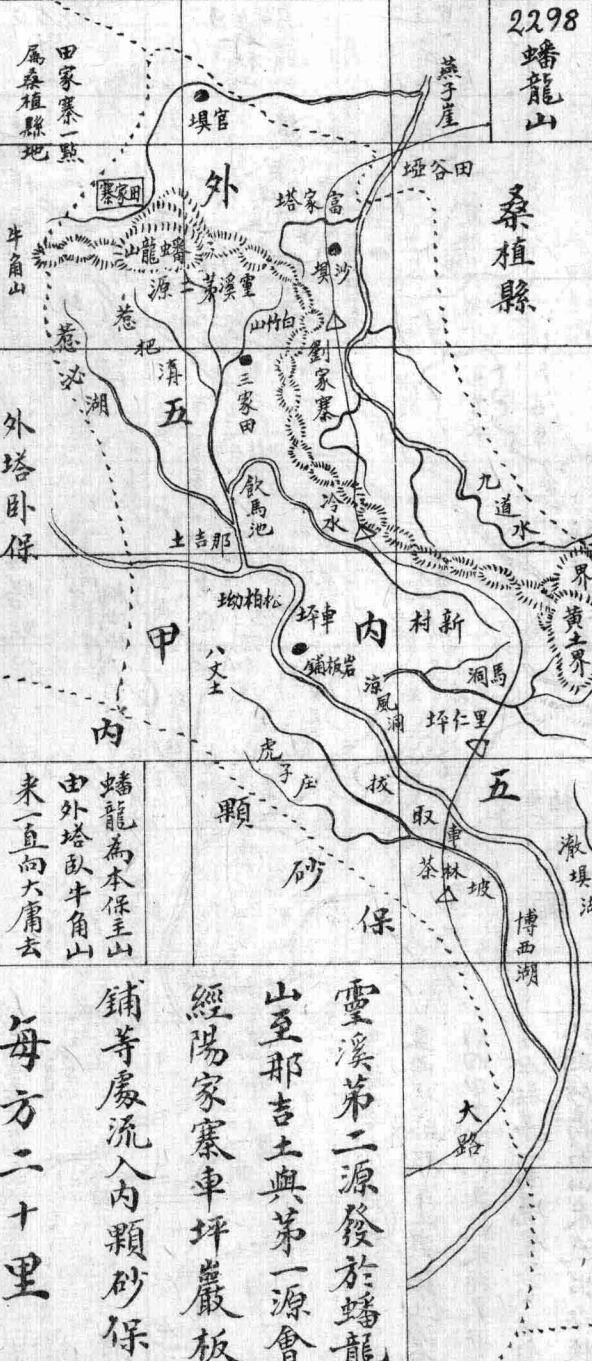
2298
蟠龍山

桑植縣

2156
黃土界

大庸縣

內龍保



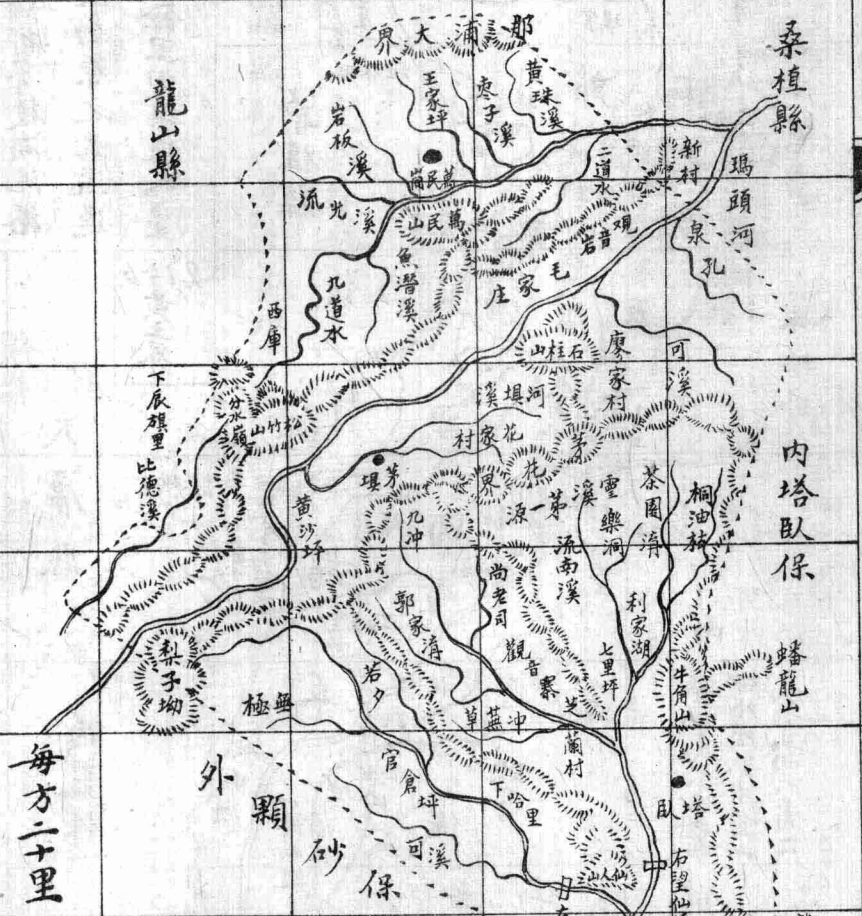
蟠龍為本保主山
由外塔臥牛角山
來一直向大庸去

靈溪第二源發於蟠龍
山至那吉土與第一源會
經陽家寨車坪巖板
鋪等處流入內顆砂保
每方二十里

內塔臥保圖
外塔臥保圖
八

外塔臥保圖

1998 牛角山
 2562 松竹山
 2449 石柱山
 2860 萬山



靈溪第一源發於流南溪流
 至內塔卧那吉土與第二源合
 內四甲田地肥美穀米精良實
 居全縣第一南境澧水南源自
 外顯砂萬笏山未流出桑植
 縣馬兒潭山脈從松竹山沿干
 溪下至萬笏山復回一支為內外
 四甲天然界限東向至牛角山橫
 行二里是為內塔卧之蟠龍山

此嶽延至西明山入大庸縣

內龍保圖

每方三十里

本保之水入靈溪者僅柳

溪一支發源於與內塔臥

交界地後直貫全保地方

其他細流均入此河又有

入澧水者是為四明山外

之水一出大庄一出樹西料

匯於圍洞後又有自外

龍保來者是為下家溪

同經麻陽坪入澧對面

為大庸縣之温塘山脈

自內塔臥蟠龍山來迤邐

東南行起四明高峯又

西行數十里始至羊峯山

2264 青龍山

2556 羊峯山

2852 四明山
界方四呼俗

2455 三星山



內龍保圖

外龍保圖

九

外龍保圖

每方三十里

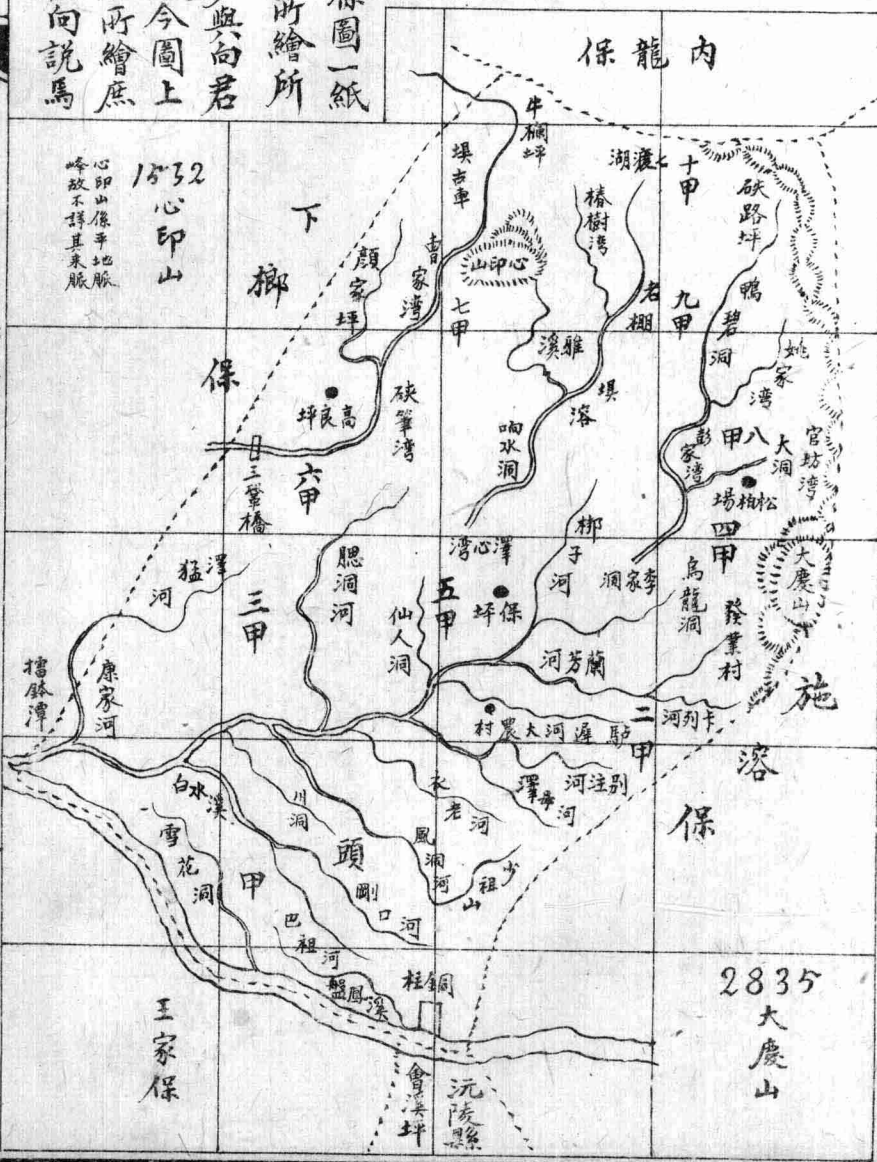
本保之水入大庸清魚潭者
 是為賀虎溪此水發源於
 內龍保至大庸厚坪者有
 二支一由一甲鋪子崗經青
 天坪等處受羊田溪水始
 出保境一由二甲熊壁崖歷
 受左右溪水至川岩坪始
 入大庸縣境若夫出麻羊
 坪者完全在內龍保境內
 僅下象溪一支稍經過西
 邊而已



2443
 賀虎腦

上 概 保 圖

每方二十里
 本保採訪員
 向君道龍所
 註頭五甲水
 道最詳明而
 於外五甲洞水
 概為遺失殊
 為缺點其時向
 君又繳來全保圖一紙
 係符君時岳所繪所
 記水名地名少與向君
 同者尤為可疑今圖上
 截之水用符君所繪庶
 得完全而下截仍向說馬



心印山係平地脈
 峰故不詳其來脈
 1532
 心印山

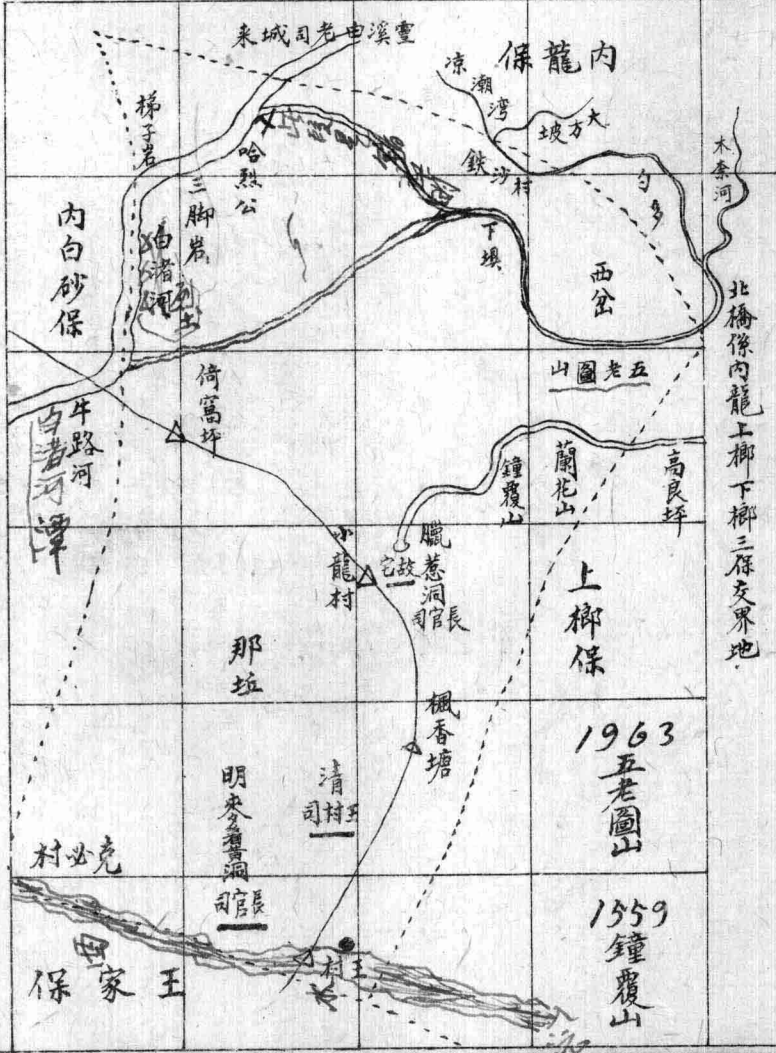
2835
 大慶山

上保圖 下保圖

白河、在半路
 上段而在三
 列土的下、白
 到公上面是

下柳保圖

每方二十里
 靈溪由內龍保老司城
 來僅北邊向西行折而
 南下曰白渚河一面屬
 本保一面屬內白砂保
 不過二十里即折西去
 為白砂之半路河又入
 靈溪者為勻多水與
 內龍交界地時出時入
 亦渺乎小矣至於環境
 此皆山然皆瘠小不足稱故畧而不詳

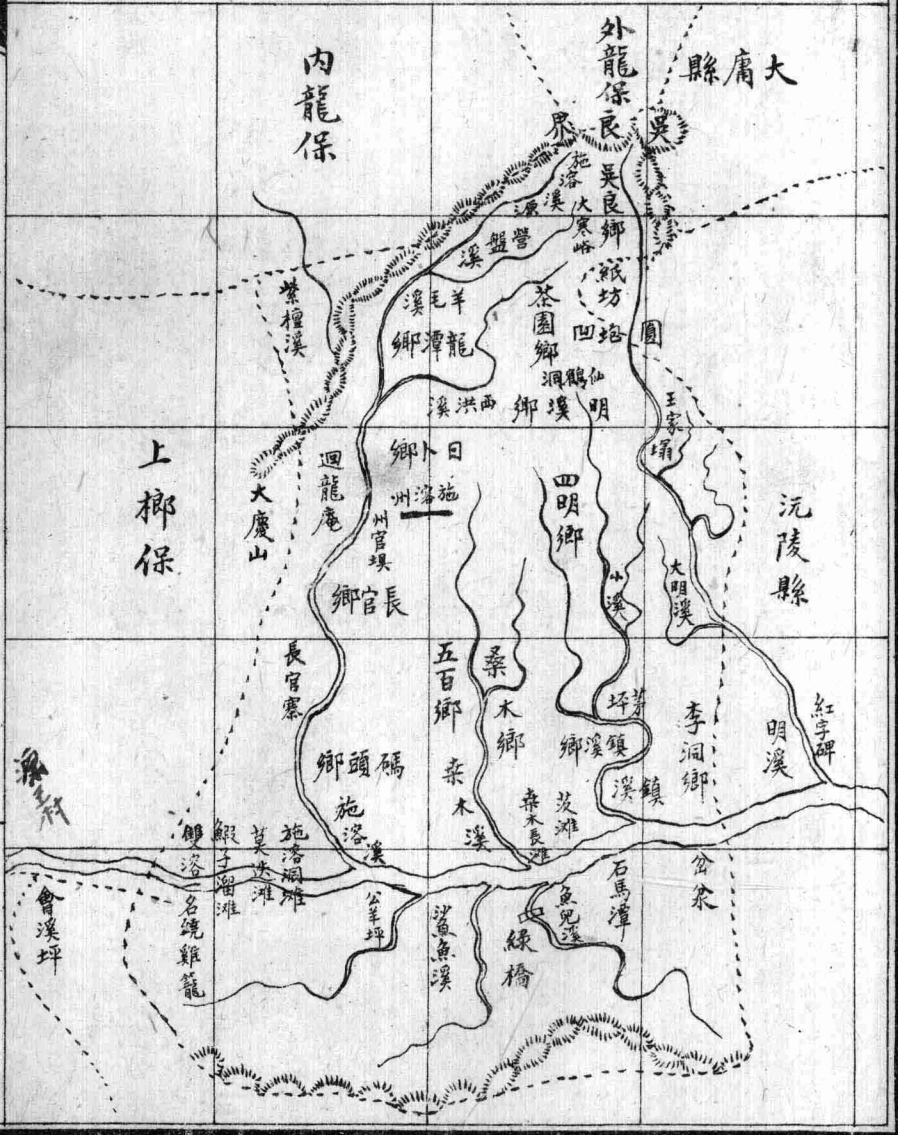


陸軍

施 溶 保 圖

每方四十里

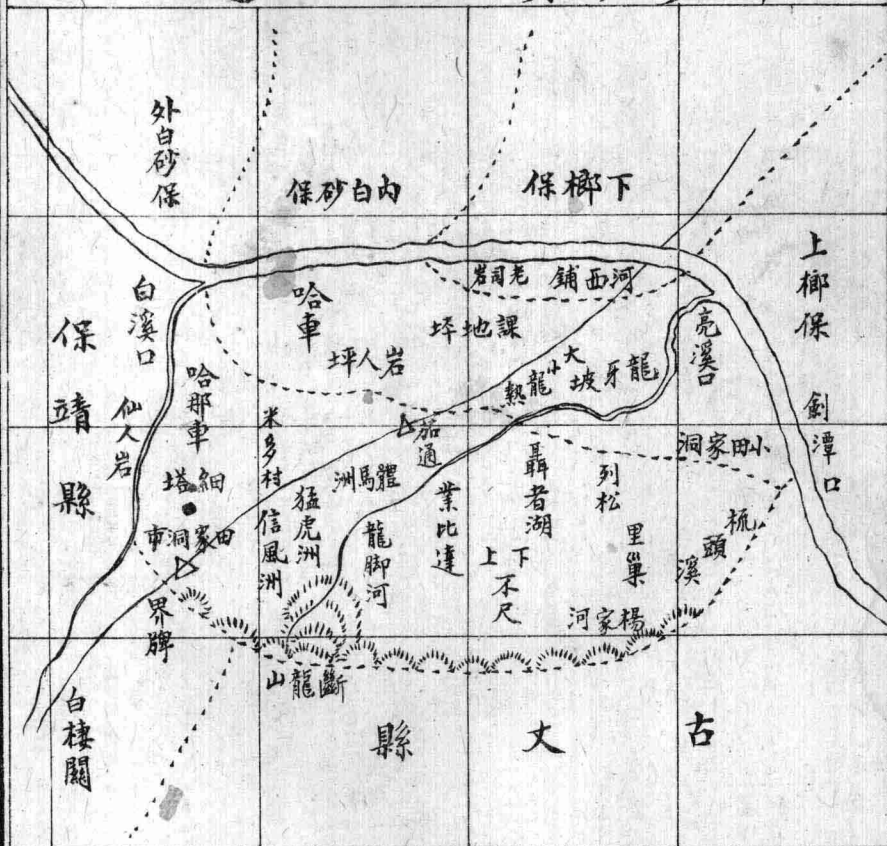
本保大江回水自上
 柳保來至沅陵縣去中
 間險灘鱗次乘舟者
 恒畏惡之左右支流各
 三而左源較遠一為施
 溶二為桑木溪三為
 鎮溪右則一為公羊溪
 二為鮑魚溪三為魚兒
 溪然能方舟者僅施
 溶溪一條可上至龍潭
 鄉約四十餘里山脈由
 上柳大慶山蛇蟠至吳
 良界與大庸沅陵交
 界竟分赴兩縣而去



施溶保圖 田王三保圖

田家王家二保圖

每方二十里
 酉水逕王家北境中
 惟下榔保占有少
 數地方其上截則與
 內白砂保對下截則與
 上榔保對支流二曰
 白水溪一曰亮溪白水
 溪發源保靖僅過二
 保邊境故水源篇遺
 之今補錄以成完璧亮
 溪發源斷龍山直穿二



保中心對王家
 入大江然皆無
 溉田之利斷龍
 山途徑逼仄由
 古又乘有一夫
 當關萬夫莫開
 之勢越天險也

〇〇沿革

永順禹貢荊州之域

書禹貢荊州及衡陽惟荊州

戰國屬楚

後漢莊固漢書西南夷傳楚威王使將

軍莊躋將兵循江上略巴黔中

以西

秦

為黔中郡地

漢司馬遷史記秦本紀昭襄王二十七年使司馬錯攻楚黔中拔之三十年蜀守張若伐取巫郡及江南為黔中郡

案永順縣名從古稱也有謂前清雍正中改土歸流取永久順從之義

乾隆十年知府景士鳳謂

本此義名縣詳藝文志著作篇第二次永順縣志序

其實誤甚考宋歐陽脩五代史記楚世家有永順軍係楚

王馬希範所置永順之名權輿於此然為軍名非地名也且永順軍置於朗州即今

常德縣又非永順之屬地惟元右丞脫脫宋史西南溪峒諸蠻傳有永順州為彭氏

二十州之一蓋其所自置者厥後玉步屢更或曰路或曰司或曰府曰縣建置雖殊

而永順之名卒不改又案明侯加地辰州府志永順司禹貢荊州之域秦屬黔中郡

清洪亮吉乾隆府廳州縣志永順秦以前同辰州考辰州沿革載辰州禹貢荊州之

域戰國屬楚為黔中秦置黔中郡永順與辰州牙錯故曰同

漢為沅陵零陽二縣屬武陵郡

班固漢書地理志武陵郡十二城均有沅陵零陽二縣

續漢

而或誤

作酉陽

案後晉劉昫舊唐書地理志天授二年置溪州領縣二其一為大鄉注大鄉漢沅陵

零陽二縣地屬武陵唐杜佑通典所載亦同清張天如永順府志謂沅陵零陽今永

順龍山二縣地其說本此而元和郡縣志乃云溪州漢為酉陽未免誤甚清徐乾學

等一統志不加考覈謬為因之光緒中曾國荃等湖南通志沿革表更以晉宋齊梁

陳五代皆為酉陽並將梁之大鄉縣顛屬龍山以為據郡縣志所補又未免一誤再

誤矣至於沿革考中以為酉陽有二謂秦漢酉陽在今四川黔江彭水及貴州思南

府之安化縣唐書元和志一統志皆同蜀漢酉陽在今酉陽州一統志四川通志

正中黃廷桂監修皆同永順之酉陽乃蜀漢之酉陽云云夫表既據元和志謂為秦漢酉陽

矣而考復謂為蜀漢酉陽胡前後矛盾若此竊謂永順非酉陽互詳建置志城砦篇

三國吳沅陵仍舊而零陽改隸天門

北魏酈道元永經注吳永安六年武陵郡有嵩梁山高峯孤竦素壁千尋其山洞開圓朗如門孫休以為

嘉祥分武陵天門郡

案晉陳壽吳志永安六年置天門郡領縣三零陽淩中充攷天門本山名在今大庸

地相毘連故領零陽

晉宋齊三代皆同

唐太宗晉書地理志梁沈約宋書州郡志陳蕭子顯齊書州郡志均載武陵郡有沅陵縣天門郡有零陽縣

梁始置大鄉縣

大鄉之名始攷清洪繡孫補梁書疆域志武陵郡領縣十一臨沅沅陵大鄉沅南漢壽龍陽鹽泉遷陵西陽實止九縣餘二縣未詳或誤九為十一與

案唐魏徵隨書地理志大鄉梁置府志謂大鄉今永順縣地是也而辰州府志載永

順司梁為福石郡其說不經

詳後總案

陳曰靈溪縣

靈溪之名始攷靈溪係水名在今老司城

案唐姚思廉陳書無靈溪縣名惟舊唐書地理志載天寶元年改溪州為靈溪郡是

靈溪之名昉於唐不昉於陳然攷宋宋祁新唐書任瓌傳謂瓌於陳時試守靈溪令

非曾置縣而何特其時南北紛爭或隨置隨廢亦未可知

隨置辰州為辰州地仍曰大鄉

隨書地理志開皇九年置辰州統縣五沅陵大鄉龍陽鹽泉辰溪

唐嗣聖八年

嗣聖唐中宗年號

案舊唐書原作天授二年天授武氏偽號也今依宋朱子綱目例更正

析辰州置溪州溪州之名始此領縣二其一為大鄉舊唐書地理志溪州舊辰州之大鄉天授二年分置溪州領縣二大鄉上三亭下或

誤為石砭又有云析置洛浦者

案清蔡梅唐代州郡考於施州下注曰天授二年析置溪州亦曰臨溪郡領大鄉等

縣二今為石砭土司境夫辰州施州在唐均隸江南道但其地一在今湖南一在今

四川其誤不言可知矧譌靈溪為臨溪永順為石砭乎又案新唐書地理志錦州洛

浦縣注云中下本隸溪州天授二年析大鄉置長安四年來屬元和郡縣志又謂洛

浦縣先天二年分大鄉置以縣西洛浦山為名是大鄉分為洛浦二書所載畧同特

年號稍異耳然考洛浦山在今保靖縣西境故不取也

天寶初改為靈溪郡乾元初復舊舊唐書地理志天寶元年改溪州為靈溪郡乾元元年復為溪州新唐書地理志謂天授二年析辰州置溪州

靈溪郡其說太混

案府志沿革表謂溪州靈溪郡唐置中和三年蠻酋分據自置刺史未知所本故分

記於此

五代以後彭氏據其地

彭士愁為溪州刺史子孫世有其地

案清吳任臣十國春秋地理表溪州領縣二大鄉三亭攷溪州銅柱題名有大鄉令

彭允臻秦彥富知志伊所載不差而通志沿革表謂五代時大鄉改為誓下州又為

羈縻州不知誓下者謂其為二十州盟主羈縻者謂其略受朝廷命令均非地名也

曾氏誤矣

自置二十餘州至宋猶然其在永順境內者為中下二溪州永順州

永順之名始此溶州今施保謂

州

亦作涇州即南涇州今外白砂保地

其他則不可攷矣

案宋史西南溪峒諸蠻傳北江之蠻彭氏最大自置上中下溪州三又有龍賜天賜

忠順保靜

保靜之名始此然尚未作保靖也

感化永順州六懿安遠新治

史誤作給今從府志更正

富來寧南順

高州十一總二十州至宋初猶然其後又有溶州謂州吉州藍州保順州皆為彭氏

屬地似不僅二十州已也如必實指其所在地則鑿矣

元至元中置永順路

案明宋濂等元史地理志湖廣等處行中書省為路三十有常德澧州辰州靖州沅

州等路而無永順惟清張廷玉等明史地理志永順軍民宣慰使司注云至正中改

永順路而大清一統志乾隆府廳州縣志湖南通志永順府志均因之似為失攷但

元史世祖紀有永順路彭世彊一語是當時已置路矣意其隨置隨廢故地理志不

載非明史注誤也惟至正當作至元為是 彭世彊事附見職官志土司彭思萬傳

後改永順保靖 宋史作保靜至斯 南渭 宋史作謂州一作南渭 安撫司至大中改永順等

處軍民安撫司至正中陞宣撫司屬四川行省 以上均詳明史地理志湖廣永順宣慰使司注

案元史武宗紀至大三年四月改永順保靖南渭安撫司為永順等處軍民安撫司

又百官志注云至正十一年四月改陞永順安撫司為宣撫司隸四川行省其說較

明史注為詳

而麥着土村會溪施溶 史作容 等處感化州等處臘惹洞驢遲洞屬思州軍民安撫司南渭

州白崖屬新添葛蠻安撫司隸湖廣行省 以上均詳元史地理志

案元史湖廣等處行中書省有安撫司十五而思州葛蠻均與焉

明洪武二年為永順州十二月置永順軍民安撫司六年十二月陞軍民宣慰司屬湖廣

行省尋改屬都司領州三日南渭曰施溶曰上溪長官司六曰臈惹洞 即元之臈惹洞 麥着黃洞

即元之麥着土村 驢遲洞施溶溪白崖洞田家洞 以上均詳清王鴻緒明史藥地理志

案辰州府志云洪武六年陞永順等處軍民宣慰使司隸湖廣布政使司又割新添

葛蠻安撫司之南渭州白崖洞思州安撫司之施溶州臈惹洞麥着黃洞驢遲洞為

二州五長官司復並三溪地置上溪州暨置田家洞又為一州一長官司即今之三

州六司也其說較清惟並三溪地置上溪州句不確蓋三州六洞均在三溪州內豈

一上溪州暨田家洞地足以蔽之乎

清順治四年內附

案永順府志載順治四年寧南大將軍恭順王 阿爾津 兵臨辰州永順保靖桑植等司

俱投誠內附仍授元官先後頒給敕印又清李瑾永順縣志亦云順治四年宣慰使彭弘澍同長子肇桓率領舍把并所轄三知州六長官五十八族三百八十洞苗蠻軍民人等投誠十四年頒給宣慰使及三知州六長官印信紀事詳略稍有不同其實一也

雍正五年改土歸流

案清唐賡永順縣志云雍正五年永順宣慰使彭肇槐率南渭州土知州彭宗國施溶州土知州田永豐上溪州土知州張漢儒臆惹洞長官司向中和麥着洞長官司黃正乾驢遲洞長官司向錫爵施溶溪長官司汪文珂白崖洞長官司張宗略田家洞長官司田蓋臣均請納土改設流官其所紀較他志爲詳

七年析永順司地爲二縣曰永順曰龍山

案李瑾永順縣志云永順宣慰司地舊稱五十八族雍正七年改土設縣割南北二族歸桑植將辰東雄將銳愛鎮武標戰龍威各族之半並先鋒韜茂策通蓋飛馬湧

祥虎捷旋勝等旂歸龍山其在永境者爲辰東雄將銳愛鎮武標戰龍威各旂之半並西能精德勳略靈忠敵星義衝水英長豹凱智功各旂也又福字一旂則係土官宗族散處各鄉今分屬永龍兩縣李氏之說如此但以上止五十旂外有利左親右兩嘉請謀八旂未知何屬或有名無地與至五十八旂次序詳二卷保里二十四卷武備志兵制編

先是納土者有保靖桑植二司各改爲縣

案清彭御梅保靖司家乘略謂雍正二年宣慰使彭御彬聽彭祖裕張文任等讒言以謀官奪印控伯父澤蛟父澤虬俱提長沙審訊將御彬革職身死監內伊弟御林母吳氏安置河南祖裕文任梟首澤蛟澤虬放還五年改土七年設縣十二年兩江口土舍大喇司彭御佶亦納土○鍾人文桑植縣志略謂宣慰向國棟殘虐狼戾雍正四年土經歷唐宗聖與國棟弟國柄等相率赴愬總督傅敏入奏乃追繳印篆國棟安置河南分其地爲十四里七年設知縣十三年上崗長官司向玉衡下崗長官

司向梁佐並請納土分其地為四里屬桑植縣○府志載雍正五年保靖司彭御彬桑植司向國棟有罪革職故次第改土而設流官又載六年八月上諭桑植土司向國棟保靖土司彭御彬暴虐不仁動輒殺戮且骨肉相殘土民如在水火朕聞之深加憫惻既有被害男婦紛紛來歸情願編入版籍以免殘虐若拒而不納則結怨之土民必致無遺類矣朕不忍置之度外今俯順輿情俱令改土為流設官綏輯其土民向被二土司殘虐者加意撫恤去其苛政務使出水火而登衽席以副朕除暴安良之意

至是置永順府以轄之隸湖南布政使司而永順為附郭首縣其屬地為十八保十八保名目另

具保里篇

案府志云雍正七年置永順府隸湖南布政司領縣四永順保靖龍山桑植

民國反正府廢

案近人童世亨新區域圖永順縣舊永順府附郭首縣民國元年二月裁縣留府二

年九月遵令裁府改縣

又割古丈廳地爲古丈縣

案古丈廳舊設撫民同知凡軍民命盜詞訟等案歸其所轄惟學校錢糧歸永順至是將所管西英羅衣冲正功全四保析置爲縣新區域圖云古丈縣舊古丈廳地民國二年九月遵令改稱爲縣

而永順屬地仍舊爲十八保云

案永順自前清設縣分其地爲十八保蓋合古丈四保言之也及乾隆末年醜猛峒爲五寶爲二十二保今割西英等四保隸古丈縣故曰仍舊爲十八保

又案永順沿革歷見史書而湊合成篇應以辰州府志爲始有曰永順司隋爲大鄉縣梁爲福石郡其朝代之倒置姑且勿論至福石郡名梁書無之攷明彭世麟宣慰司志載有福石山在司治後其下爲福石坪彭氏祖宗或自置爲郡與但唐書地理志未載故削而不書又曰五代時爲靜邊都蓋因彭士愁爲靜邊都指揮使而譌也

唐書有定霸都橫衝都黑雲都落雁都廳子都親軍五都扈駕二十五都宋史有都

頭副都頭都統制副都統制都承旨使副都承旨使等皆為軍名或官名非地名也

又曰又為大鄉三亭隴西等縣屬楚王馬氏夫大鄉三亭之為縣唐書地理志志之

綦詳惟隴西二字實屬未當攷隴西今隸甘肅距永順遠甚不知侯氏何所據而云

然乎明廖道南楚紀載溪州刺史彭士愁嘗封隴西縣開國男與銅柱題名合彼蓋

濫觴於此不知此乃遙領之虛銜非謂隴西即永順地也如以為實據則銅柱題名

有彭儒者題為長沙縣開國伯長沙亦豈永順地乎其說可不攻而自破後之作

縣志者如清知縣李名瑾雍正九年王名伯麟乾隆九年黃名德基乾隆五十八

初修永順縣志諸氏皆沿譌承謬而不識其非抑又何與唐氏名廣同治十三年沿革輯略連

篇累牘亦自謂典切詳明足補前人所未及然攬撫古來南蠻諸事以為永順掌故

詎知我縣自漢唐來統屬內地惡可以南蠻目之且所引沅水如田強三子拒王莽

武谿江陵如臧宮擊武谿賊劉尚擊單程等事壺頭如馬援征蠻駐軍壺頭事壺頭

武谿今乾城屬地江陵今湖北沙市壺頭山名在沅陵下一百三十里與

桃源武陵如寶應明討詹山潘濬平武陵等事武陵今常德縣酉陽如郭純平酉陽西陽屬四川省諸事均與永順無涉也通

志据辰州府志謂五溪之楠溪亦曰明溪以漢寶應明駐師得名是未免望文生義

也唐氏漫不加察亦因之且作明溪懷古詩詳三十五卷刊語自注云以漢寶應明駐師得

名以為前後相符其實皆訛說也案宋范曄後漢書南蠻傳桓帝元嘉九年武陵蠻

詹山等反拘執縣令屯結深山遣寶應明討之是所執者武陵縣令也即屯結深山

當在武陵境內何繇越沅陵而至明溪又通志載有寶應明城在沅陵縣沅水逕其

側据此則非酉水之明溪也益可知矣以上諸說悉宜汰除即謂語非子虛要為事

蹟之沿革非地理之沿革也尚論者又不容不辨

○屬地沿革考

南渭州宋曰謂州係彭氏自置宋史西南溪峒諸蠻傳作謂州而循吏張綸傳作渭州字雖異其實一也清一統志載南渭廢州在永順縣西五代

時蠻置其說甚確若王伯麟永順縣志謂南渭州唐為富州宋為中溪所是無徵也南宋時為羈縻南謂州見諸蠻傳又宋王存元豐九域志所載荆

湖北路有北江元曰南渭州屬新添葛蠻安撫司隸湖廣行省元史地理志後廢明洪武二

年復置改屬永順軍民宣慰使司明史地清初仍舊改土後為永順縣地府志云在永順縣南八十里

砂保里外白 民國亦然

施溶州宋曰溶州亦彭氏自置諸蠻元為會溪施溶史作等處屬思州軍民安撫司隸湖

廣行省元史地後廢明洪武二年復置施溶州改屬永順軍民宣慰使司明史地清初

仍舊改土後為永順縣地府志云在永順縣東南一百二十里施溶保民國亦然

上溪州五代時彭氏據北江自置二十州其一為上溪至宋猶然諸蠻元廢明洪武二年

復置屬永順軍民宣慰使司明史地清初仍舊改土後為龍山縣地案府志謂在永順縣東九十里內龍

爪保麻陽坪及龍山縣境其說不確不如專屬龍山為當

臘惹洞長官司元屬思州軍民安撫司隸湖廣行省元史地明日臘同臘惹洞洪武二年改

屬永順軍民宣慰使司明史地清初仍稱臘惹洞隸屬同改土後為永順縣地府志云在永順

縣東南六七十里下榔保大小龍村等處其說勢疑無憑致臘惹洞在今小農村長官司故宅址尙存 民國如故

麥着洞長官司元曰麥着土村隸屬同臘惹洞元史地明日麥着洞長官一日麥着黃洞長官

然故云 洪武二年改屬永順軍民宣慰使司明史地 清初仍舊改土後為永順縣地府志

永順縣南一 百里王家保 民國如故

驢遲洞長官司元置隸屬亦同臘惹洞元史地 明洪武三年改屬永順軍民宣慰使司明史

地理志 清初仍舊改土後為永順縣地府志亦云在下榔保大小龍村等處其說無憑攷驢遲洞在今上榔保長官司墳墓尙存治所當亦不遠

民國如故

施溶溪長官司沿革已詳施溶州明史地理志 洪武二年置

案施溶州為知州此為長官知州轄地寬故府志云在今施溶保長官轄地狹故府

志云在永順縣東上榔保坡巖等處非如清之永順縣為永順府附郭地也

白崖洞長官司元曰白崖屬新添葛蠻安撫司隸湖廣行省元史地 明洪武三年改屬永

順軍民宣慰使司明史地 清初仍舊改土後為龍山縣地謂之白崖里府志

案白崖有二處明史保靖宣慰司傳云彭萬里於洪武六年歸附即其地設保靖宣

慰司授萬里為宣慰使領白崖大別大江小江等二十八村寨其地當在今施溶保

考元史劉國傑傳有泊崖洞田萬頃作亂等語而辰州府志作白崖洞主田萬頃是泊崖卽白崖也繼云白崖洞陞爲施溶州說已瞭然又清嚴如煜苗防備覽言白崖洞與銅柱相近在今施溶保據此則永順白崖洞地顯與保靖相聯屬要非龍山之白崖里爲長官治所也

田家洞長官司明洪武二年置屬永順軍民宣慰使司

明史地志

清初仍舊改土後爲永順

縣地

府志云在永順縣南一百里田家保

民國如故

案六洞之外又有所謂馬羅洞長官司者係土司飛旂馬羅兩姓蠻民地據宣慰司志云馬羅洞與荆南諸司接壤於明嘉靖間秦施溶州舍田滋爲巡邊總管歷年久諸鄰交睦邊民愛戴遂授長官世職彈壓此土蓋係自置未及請印與六長官司同列考老司城彭弘海德政碑陰載有馬羅洞長官田暹馬羅洞署事田繼善二人知其在上司時並未替世職也惜無他書考證不能備載殊爲憾事然其地今屬龍山即略而不詳也可

永順縣志卷二

縣人 文 琴 張 孔 修 編 纂

地理二

○疆域 郵遞附

明永順司

東三百九十里抵岳州府澧州慈利縣界 辰州府志下同

西二百二十五里抵保靖宣慰司界

南三百一十六里抵辰州府沅陵縣界

北二百九十里抵永定大庸衛所界

廣七百九十里袤九百八十里 應作東西廣六百一十里南北袤六百零六里

清永順縣

東至鳳灘與沅陵縣茨洞溪 府志作茨洞溪 交界一百五十里至沅陵縣城七十里 唐氏永順縣志下同

東至龍瓜關府志作東北與永定縣五溪河拖船壩交界一百一十里至永定縣城四十里

西至牛欄谿與龍山縣巖峯塘交界八十里至龍山縣城一百四十里

南至惹毛寨府志作西與保靖縣小西朋交界七十里至保靖縣城三十三里通志作南至保靖縣界八

里十

南至土蠻坡與乾州廳蕩溪巖交界二百二十里至乾州廳城七十里

北至巖屋口與桑植縣泥湖塔交界一百三十里至桑植縣城四十里通志誤作北至

里。

北至萬民崗與桑植縣梳子溪交界一百二十里至桑植縣城一百零五里

東南至焦坪鋪與沅陵縣葛竹溪交界一百七十里至沅陵縣城九十里

東南至山棗溪與瀘溪縣上寅寨交界二百七十里至瀘溪縣城七十里

西南至龍鼻嘴與乾州廳鴉枝寨原遺鴉字據府志補交界二百八十里通志誤作西南至保靖縣界四十里

東北至桑植縣界一百三十里通志誤作東北至桑植縣界三十里

東北至麻陽坪與永定縣溫塘交界一百二十里至永定縣城八十里

西北至傍湖與龍山縣大歇場交界六十里至龍山縣城一百三十里

東西廣三百里南北袤三百二十里應作廣二百三十里袤三百五十里又府志廣二百五十里袤二百三十里通志東西廣二百里南

北袤三百二十里其數均不符并識於此

距北京四千零八十里湖南省城一千零八十里府志在省城西北一千八十五里通志西北九百二十三里至省城東四

千一百七十六里達於京師其數亦不符

民國永順縣

東一百五十里至龍爪關與大庸縣交界

西七十里至傍湖與龍山縣交界

南九十五里至王村與古丈縣交界

北一百三十五里至萬民崗與桑植縣交界

東南二百里至瀾溪與沅陵縣交界

西南七十里至川洞與保靖縣交界

東北八十五里至泥湖塔與桑植縣交界

西北一百二十里至卡沙壩與龍山縣交界

東西廣二百二十里南北袤二百三十五里

案永順自建置來歷代之隸屬不同地域廣輪之數道里遐邇之程殊難確定若論

疆索之寬宏則莫過於炎宋想其雄據二十餘州直欲跨南北江而有之

南江有富高懿洽天

賜等州而北江彭氏亦有之未知是一是二

匪第區區一永順已也自章惇平懿洽所有版圖日形狹隘

下至元代困守一隅其時若思州安撫司葛蠻安撫司各有屬地皆彭氏舊壤也明

興復置保靖司以分土宇其腴削為更甚然三州六洞咸歸統馭其地較元為寬侯

志所載蓋據土司全境言之也洎前清雍正七年析置龍山民國二年又析置古丈

故唐志所紀與今日所轄又較狹矣夫昔之輿圖遼闊者以永順距中華遠雖列諸

版章亦幾視為化外迄今始知行政區域無庸侈譚乎廣袤蓋範圍狹則敷布較易

民之受治者當日易而歲不同以視狃榛成俗者不啻天淵矣

○郵遞附

案置郵傳命取迅速也元制十鋪設一郵長專督一切郵務微論馬遞步跼限每日
晝夜行四百里明稍遲緩制亦畧同其時我永順未隸版章勿庸汲汲於道途間也
改土以來勢必與他州縣等雍正五年詳設各鋪召募鋪兵無徭編永充之名色乾
隆二十二年驛道張泓詳定路徑險僻按期計程日夜例行九十六里縣無驛跼凡
尋常公文悉繇鋪遞轉達脫值緊要時間另設健夫若干名王村茅坪高望界各四名日夜限行
二百里送東路辰陽驛馬遞前進制亦善矣光緒末年外人改設郵政局公私兩便
而從前勞費一概蠲除近日電機電桿將興旋廢雖未實行電報亦得繇郵局代達
亦可謂因時而制宜然終冀電局之設也舊志鋪遞一門專屬武備今郵政事務不
僅用兵因附於此其原有道路若干兵差若干鋪屋若干均志於下

縣城總鋪鋪司五名通志○縣志城內掛號司一名鋪兵二名東門外鋪鋪司二名

東路十二鋪絲總鋪起十里至轍樹坪十里至他砂十里至嚴弄已十五里至倚窩坪二

十里至小龍村十里至楓香塘鋪司各二名十里至王村三名十五里至榆樹坨十五里至茅

坪各二名二十里至鐵匠鋪十五里至高望水井鋪各三名十五里至焦坪二名十五里至辰

州府沅陵縣界通志○前三鋪府志作金魚塘別些塘撫字坪

案乾隆四年撥鐵匠鋪司一名歸叢樹坪高望界一名歸古丈坪焦坪一名歸黃土

坡今古丈已析置縣故東路至王村僅七鋪從前鋪司概行裁撤所有日夜班郵差

悉歸郵局自行僱用以下各路均同

西路二鋪絲王村鋪起十五里至王家洞十里至田家洞各三名十里至保靖縣界之白棲

關通志○縣志云絲省公文遞靖保永綏者俱從沅陵遞王村鋪分遞

又西路四鋪絲總鋪起十里至富坪十里至勺哈二十里至農夕客鋪十五里至傍湖各二名

名十五里至龍山縣界通志○府志縣志均無農夕客鋪有大湖界鋪

南路四鋪絲總鋪起十里至時鐵湖十五里至七溪十五里至夾樹坪十五里至惹毛各二名

名十五里至保靖縣界之龍溪鋪通志○縣志四鋪前後側置

北路七鋪絲總鋪起三十里至鈞磯巖十五里至顯砂十五里至車坪原誤作十五里至

馬落坪十五里至九道水十五里至排柴坳十五里至巖屋口各二二十里至桑植縣通志

○府志七鋪前後倒置

郵局東路絲本城專差經高峯坡撫字坪等處一百零五里至王村分途轉遞一經一碗

水叢樹坪等處四十五里至古丈縣城一經焦坪蓮花池等處二百七十里至沅陵縣

城係決在限一日夜又東路經龍爪關厚坪等處一百八十里至大庸縣城亦係快班限二十三

點鐘

南路絲王村分局起經田家洞白棲關等處一百零五里至保靖縣城

西路絲本城專差經大農車茨巖塘等處二百一十五里至龍山縣城日班限三日到

北路達桑植無專差係絲大唐轉遞約四百餘里至桑植縣城

○保里街市附

明永順宣慰司

○五十八旗

李志○土司時將所編五十八旗析置三州六洞及本司轄地歸流以後分屬各縣屬桑植者注桑字屬永順者注永字屬龍山者注龍字其

今一旗分屬永龍兩縣者注半字今屬古丈者注古字不知者闕

辰旗半

利旗

東旗半

西旗古

南旗桑

北旗桑

雄旗半

將旗半

能旗永

精旗永

銳旗半

愛旗半

先旗龍

鋒旗龍

左旗

韜旗龍

德旗永

茂旗龍

親旗

勳旗永

策旗龍

右旗

畧旗永

靈旗永

通旗龍

鎮旗半

蓋旗龍

忠旗永

武旗半

敵旗永

雨旗

星旗永

飛旗龍

義旗永

馬旗龍

標旗半

衝旗古

水旗永

戰旗半

湧旗龍

祥旗龍

龍旗半

英旗古

長旗永

虎旗龍

豹旗永

嘉旗

威旗半

捷旗龍

福旗半

慶旗永

凱旗永

旋旗龍

智旗永

勝旗龍

功旗古

請旗

謀旗

清永順縣

○雍正以後十八保

李志○是時十八保並古丈縣在內

猛崗保

城西北五十里

內穎砂保

城北三十里

外穎砂保

城北六十里

內白砂保

城東四十里

外白砂保

城東七十里

內塔臥保

城北六十里

外塔臥保

城北八十里

內龍爪保

城東八十里

外龍爪保

城東北一百二十里

上榔溪保

城東八十里

下榔溪保

城東一百五十里

施溶保

城東一百五十里

冲正保 城南一百五十里

王家保 城西一百里

田家保 城西一百里

羅衣保 城東南一百二十里

功全保 城東南二百八十里

西英保 城西南一百八十里

○乾隆以後十八保另編字號 王志四鄉各保共編為二十字號城內外分為城廂二字

十八保分爲時和世泰人壽年豐正德利用厚生萬邦咸寧一十八字

城內 城字號

城外 廂字號

猛崗保 時字號

內白砂保 和字號

外白砂保 世字號

內塔臥保 秦字號

外塔臥保 人字號

內顆砂保 壽字號

外顆砂保 年字號

內龍保 豐字號去爪字

外龍保 正字號去爪字

上榔保 德字號去溪字

下榔保 利字號去溪字

施溶保 用字號

功全保 厚字號

冲正保 生字號

西英保 萬字號

羅衣保 邦字號去人旁

王家保 咸字號

田家保 寧字號

○道光以後二十二保 唐志○道光三年古丈坪改設撫民同知凡功全西英羅五保正四保歸其統轄而猛崗改為本城勺哈守車洗車車窩五保

故有二
十二保

本城保

勺哈保

守車保

洗車保

車窩保

內白砂保

外白砂保

內顆砂保

外顆砂保

內塔臥保

外塔臥保

內龍保

外龍保

上椰保

下椰保

施溶保

王家保

田家保

以上十八
保屬縣治

功全保

冲正保

西英保

羅衣保

以上四保屬古丈廳廳又自將功全冲正兩保各析
為二曰內功全外功全內冲正外冲正合計為六保

民國永順縣十八保

街市附○民國二十年古丈
廳析置縣故仍為十八保

本城保

唐志載城內街坊十六為興隆坊清寧坊忠孝坊威鎮坊興仁坊興化坊永興坊老街甲科坊福德坊拱宸坊忠義坊威靈坊顯應坊文明坊近聖坊城外街

坊十一為吉祥坊又名里仁坊後街通浦坊來儀坊興隆坊又新坊永鎮坊轉興坊

關帝廟

城東半里有市僅露牛家以三八日為期

年東岡

城東七里

金魚塘

城東十里

北門冲

城北三里

龍洞

城南四里

楊公橋

城西五里

富坪

城西十里

愛旗坪

城西三里

勺哈保

勺哈

城西十里二

西來溪

城西三十六里市以六日為期有

蓮蓬港

城西四十里市以一日為期

騎都湖

城西北十五里二

白蜡園

城西十里五

馬卡岔

城西十五里

碑裂湖

城西十二里五

桑愛土

城西十五里四

中壩

城西十八里

完璧科

城西十里六

守車保

守車坪

城西十五里四

吳家寨

城西五十里七日為期有市

瑪瑙湖

城西十五里

皮匠坳

城西五百里為期有市

傍湖

城西十五里

龍鬚湖

城西十五里

裂湖

城西十五里

流碧川

城西六里

桐木堡

城西十里

洗車保

瓦廠

城西五十日為期

總旗寨

城西十五里

墳坊坪

城西六十日為期

汝家寨

城西十五里

大井小井

城西四十里

紙棚

城西十五里為期今廢

雙鳳溪

城西三十里

流藍溪

原名牛欄溪城

車窩保

雜木湖

城西十五里

廟溪口

城西九十五里為期今廢

偏水

城西一百里

天堂

城西八十里

冗迪湖

城西十五里

車格

城西八十里均屬河西

車角洞

城西六十里為期以下均屬河東

茶溪

城西十五里

兩豕河

城西八十里

湖壩坪

城西十五里

落地珠

城西八十里

內白砂保

高峯坡

城東十五里

別些塘

城東三十里

撫字坪

即虎子坪城東南四十里為期

牛路河 城東南四十五里

西那黑 城南五里

列夕 城南八十里 有市 以三八日為期

吏部座 城南八十里

喇集溪 城南七十五里 有市 以四九日為期

金鈞坪

西古村

餉塘坪

外白砂保

豸 城西十里

鹽井 城西五十里 有市 以二七日為期

托家湖 城西六十里

對山寨 城西七十里 有市 以二五八日為期

七溪 城西二十里

夾樹塘 城西四十里 有市 以一六日為期

南渭州 城西南八十里 為舊州治

大壩 城西南三十里 有市 以一六日為期

內顆砂保

李家灣 城東二十里

鈞磯巖 城東三十里 有市 以三六九日為期

咱住 城東北三十里

顆砂 城東四十五里 昔土司居此 有市 以前街今有市 以四七日為期

諸賢莊 城東北五十里

新寨坪 城東北五十里 有市 以二五八日為期

草溪 城東北二十五里

龍塔 一名黃土坡城 東北五十五里

外顆砂保

糴子坪 城西北十五里

龍家寨 城西北三十六日為期 有市

多士坪 城西北十五里

碑立坪 城西北七十里

馬踏鋪 城西北十五里

杉木村 城西北八十里 有市 以四七日為期

麻柳河 城西北八里

卯洞溪 城西北九十里

牛欄溪 城西北十六里

內塔臥保

九道水 城東北九十里

車坪 城東北六十里

李家坪 城東北七十里

北蠟 城東北六十里

巖板鋪 城東北三十六日為期 有市

劉家寨 城東北一百里

官壩 城東北三百一十九日為期 有市

毛坪 城東北八十里

三家田 城東北八十七日為期 有市

拔萃科 城東北七十五里

砂壩 城東北一百一十四日為期 有市

外塔臥保

塔臥 荆州北八十里有市舊名興隆場今日曰禹王宮

七里坪 城北十五里

官倉坪 城北八十里自市

九冲 城北十五里

茶園溝 城北九里

可溪 城北九里

毛家莊 城北一百里

砂子坳 城北五十五里自市

觀音巖 城北一百一十里

萬民崗 城北一百二十里自市

西庫 城北一百一十里

茅壩 城北九十里自市

馬家溝 城北一百二十里

內龍保

麻陽坪

潤衙

鳳棲坪 城東六里

大王溪小玉溪

石隄西 城東八十里自市

老司城 城東三十里昔土司居此有新街左街漁肚街

九官坪

羊峯城

城東七十里明置羊山衛今有市以三六九日為期

勺樂坪

銅瓦溪

城東七十里有市以三六九日為期毛土坪

大莊

麻叉

外龍保

青天坪

龍爪關

城東一百五十里有市以四七七日為期

大巖屋

穿巖坪

濫頭河

賀虎溪

洗筆溪

側塔坪

羊矢坡

上榔保

松柏場

一名聳湖城東南九十里

豹革

城東南八十五里

膏梁坪

城東南七十五里有市以三六九日為期

保坪

城東南八十五里有市以二五八日為期

沙塔湖

官坊灣

西喇

新砦坪

壩溶

波羅溪

官地坡

安水坪

巖板溪

下榔保

鷺鷥灣

小龍村

城東南七十五里舊為驢遲洞長官治所

楓香塘

城東南八十五里

王村

城東南九十五里水碼頭百日市

那邱

倚窩坪

城東南五十五里

大把科

老師巖

米哲

克必村

施溶保

展筆邨

城南一百八十里

迴龍庵

城南一百八十八日為期市以二五八日為期

四都坪

城南二百八十里

圓包埡

城南二百二十里

仁厚坪

城南一百八十里

施溶溪

城南一百四十里

長官寨

城南一百五十里舊為施溶溪長官治所

公羊坪

城南一百四十里

方石巖

城南一百五十里

鯊魚溪

城南一百九十里

石馬潭 城南一百七十里

桑木溪 城南八十五里

石米溪 城南七十里

鎮溪 城南一百九十里

小寨 城南一百五十里

田家保

大田家洞 城南一百三十里 日為期

利濟冲 城南二十五里

茄桶 城南一百五十里

細塔 城南一百四十里

米它邨 城南一百五十里

體馬洲 城南一百二十里

咱布車 城南一百二十里

流頭溪 城南一百五十里

上下不尺 城南一百三十里

白菓樹 城南一百二十里

排沙溪 城南一百五十里

王家保

巖人坪 城南一百一十里

課地坪 城南一百二十里

大小龍熱 城南一百二十五里

馬大坪 城南一百二十里

列夕坪 城南一百一十五里

小田家洞 城南一百二十里

科布車 城南一百二十里

巖惹坪 城南一百一十里

聶塘汎 城南一百一十里

王家洞 城南一百一十五里

○十二年二十六鄉 見行鄉制據原有十八保分置小保仍舊

二十六鄉表

鄉名	保名	自治公所	鄉名	保名	自治公所
首鄉	本城保	自治公所	勺哈鄉	勺哈保	勺哈市
	<small>西街當鋪內</small>				
守車鄉	守車保	吳家寨	洗車鄉	洗車保	瓦廠市
車窩鄉	車窩保	兩豕河	<small>內白砂河東鄉</small>	內白砂	撫字坪
<small>內白砂河西鄉</small>	內白砂	列夕	<small>外白砂頭四甲</small>	外白砂	大壩市
<small>外白砂中八甲</small>	外白砂	鹽井	<small>外白砂外五甲</small>	外白砂	夾樹塘
內顆砂	內顆砂	蟠桃菴	外顆砂	外顆砂	杉木村
<small>內塔臥內五甲</small>	內塔臥	車坪	<small>內塔臥外五甲</small>	內塔臥	劉家寨
<small>外塔臥內四甲</small>	外塔臥	禹王宮	<small>外塔臥外四甲</small>	外塔臥	萬民崗
<small>內龍西石隄</small>	內龍保	石隄市	<small>內龍鄉五官坪</small>	內龍保	五官坪

外龍鄉 外龍保 青天坪 上榔鄉 上榔保 膏梁坪

下榔鄉 下榔保 王村 施溶上 施溶保 龍潭

施溶中 施溶保 施溶溪 施溶下 施溶保 鎮溪

田家鄉 田家保 體馬洲 王家鄉 王家保 巖人坪

○○形勢 附關隘

溪州西接牂牁兩林南通桂林象郡 新五代史

永順司依山為郡乃四通八達之地 明李賈等一統志 ○辰州府志

東抵荆襄西通巴蜀南近辰陽北踞歸峽 明曹學銓廣輿記

永保諸土司境介於岳州辰州常德之間西與川東巴夔接壤谿洞深阻易於寇盜 明土司

序傳

重崗複嶺陡壁懸崖接壤諸洞又連漢地苗土雜居 宣慰司志

溪州東抵荆湖西通巴蜀南近辰陽北踞歸峽乃四通五達之郊也東南有明溪城西有

黔安成四山環抱湖水中流與川黔之酉陽銅仁相為表裏 清邁柱湖廣通志

永順界楚西南隅接壤黔中進制諸夷崗大山窮谷翳林深箐鬱鬱千里蓋雄鎮云 清彭聲振

永順司宗譜

石骨懸巨嶮呀奇峭山水時至百川灌河其山勢一綫石徑九折邊隅險要之區斯當稱

最 永順圖說

永順一郡楚南徼地也萬峯剡天蜿蜒盤互溪流如綫峻急湍悍羊腸詰曲鳥道迴旋尺

步所不能度言道里者人人各殊臆斷而已 府志

郡城處萬山中沙明水白平坦開敞自金魚塘望之勢同釜底 府志

涵五溪之靈秀分二酉之菁華繡谷拱於東南蒼岳峙於西北 清魏式曾永順府志續編

單光裕永順形勢論客問余曰明於山川形勢而後可以談兵從古然矣永順居楚之極邊重山疊嶂萬狀崎嶇彭氏謂無人到唯有鳥飛誠可謂天府之雄國也然不悉何

山可守何地可伏則藩籬自失保障無資彼古人度隙倉走陰平其地雖利猶或破竹之勢况永順乎此形勢所以宜詳論也君其為我言之余告之曰我永順之地龍山首

也施溶溪足也保晴桑植左右手也本城類砂以至王村諸處腹也左則內龍上榔右則古丈坪田王二保則兩腋也形勢之大局如此客曰假使龍山不靖則如何曰飛

砂坡可守，毛坪可屯，撮箕坡可防，溪澗之旁可伏，至於鐵爐坡、天梯石棧，難於登天，更
 爲一將當關，萬夫莫開，處也誠得數百人守之，而可又屯大軍於馬皮寨，彼敵入除是飛
 來，何敢突入？然不守茨巖塘，則桑植道通，而永可危，不守隆頭，魯碧潭則洗車，敵而
 永亦危。此上游之形勢，誠兵家所宜知也。客曰：上游誠不至險矣。下遊則如何？曰：鳳灘
 水陡，鎮鑰嘗閉，夫辰州龍爪關，雄屏藩，堪障夫永定施溶保衆山，羅列未易越險而來。
 高望界，羣峭摩天，尤難仰攻，而破一旦賊從下至，諸處守之甚易。惟龍爪關稍難，以關
 後有川可入也。然關之左多屯家，伏一軍於村落，則兼顧山水，不啻金湯。此下遊水陸
 之形勢也。客曰：由保靖寇永，其險有幾？曰：捧夕嶺，其咽喉也。塞其溝道，無路可通。白棲
 關，其要害也。拒之於河，飛鳥難渡。余嘗身歷兩境，歎其山林掩映，巖徑欹仄，賊望之而
 草木皆兵，膽先落而步必却矣。其他乾州有警，則喜鵲營宜早戍也。古丈坪宜嚴備也。
 由古丈入永，斷龍山祇行一人，田家保足資外障。羅衣溪，水口易防。王村市門戶易守，
 此形勢之在右者。然則桑植永定可得聞乎？曰：桑植一路無甚高山絕嶺，以爲之限。然
 巖屋口可壘而守，釣磯巖無船易拒。十萬坪，堪屯大營。顯砂塔，臥可守。邊界左之形勢
 雖較保靖稍夷，然言其險要殊非他州縣可比。客聞之，喟然曰：易言王公設險以守其
 國，永順之險誠天設之，以資人易守者也。昔彭氏據此，縣延至八百餘年，其以此乎？爲
 上者誠能無事，則守之以文，有事則守之以武。雖秦之函谷，蜀之劍閣，不過是也。豈不
 哉！

○關隘附

飛霞閣在縣東二十里路通澧州永定縣

清陳宏謀乾隆湖南通志

案府志云即牛角山縣志云即牛角路均誤甚抑當年有此名與

野毛關在縣東一百里野毛坪乾隆湖南通志

榔溪關在縣東一百八十里清一統志

案榔溪關距縣城不過六十里此誤作百八十里縣志謂通辰州及永定者即此

百丈關在城東石巖對峙中有小峽流泉湍急府志

西壩湖縣東八十里永定要路府志續編

案唐氏縣志誤作通桑植

勺哈在縣西二十里通龍山光緒湖南通志

捧夕嶺城西三十里通保靖要道雙峯高聳一徑中開由東上不甚峻西下至底凡五層

層層石嶺盤旋兩壁叢箐密葦虎豹嘗窟穴於中過客畏之本彭雪椒先生說

永龍山城西七十里永龍交界處亦險要

田家洞在縣南一百里苗崗總要路府志續編

案苗防備覽險要考載田家洞舊設長官司為永保苗路土人寨落攢簇排列重岡

疊嶺地險民勁奸苗不敢輕犯其說是也而清統志誤作田家岡云在縣東南百三十里卽永順宣慰司治雍正七年置巡司其舛迕一至於此不足取也

王家洞城南一百里峯巒複沓洞壑阻深土人寨落民風勁勇爲苗所畏苗防備覽

案巖氏原作城西南今據輿圖改正

龍狀關在縣北十五里通桑植乾隆通志

案府縣志均作龍伏關

巖屋口在縣北一百三十里府志

杉木坪在縣東北八十里桑植九谿要道府志續編

案縣志作八十五里湖南通志作百二十里均不符

李家坪在縣東北五十里通桑植光緒通志

十萬坪在縣東北八十里桑植要道唐氏縣志

容虎溪在縣東北九十里澧州安福要道唐氏縣志

紙篷關在縣西北五十里志

案唐氏縣志以紙篷關地甚平坦無險可守除去今仍錄出

龍爪關在縣東南九十五里青天坪前與大庸所後坪楊林鋪為界通永定唐志

案乾隆通志載龍爪關在縣東一百里接澧州安福縣界蓋指永定未設縣時言之

也比時地屬安福故云然

吳良界在縣東南百五十里東接澧州安福縣界南接辰州沅陵縣界清一統志

案府縣志均作一百八十里在施溶保路通永定沅陵

牛路河在縣東南四十里辰州要路府志續編

王村在縣東南九十里即施溶土州舊地上通川黔下達辰常為水陸要津雍正七年置

施溶巡司八年改乾隆通志王村在河北岸傍山臨水磴道崎嶇為永順門戶往永順者

從此捨舟登陸水陸通衢苗防備覽

案王村當是麥着洞長官司故地通志作施溶土州者誤施溶土州在施溶保已詳

沿革篇

百棧關在縣西南百二十里通保靖縣

清一統志

案百棧關今屬保靖而通志府志均誤棧爲樓

○○星野

氣候災祥附

案星野之說創自甘德石申而暢於班固張衡蔡邕陳卓諸家僉謂春秋十二國洵足應周天十二次之數而其實不然試以全球言之均在穹窿覆冒之下海王天王在同踞亞洲之日本顯與中華殊何論歐美是其說齟齬不通不俟煩言而已解如謂三百六十五度四分度之一顯爲此十二國而設則魯衛原居東北何以位戌亥之墟吳越本處東南何以麗星紀之舍齊表東海而星何繫於北秦踞西郵而次何附於南淮之宋鄭燕晉周楚之分星咸與玄象相繆蓋其說實不可從卽以今中國論自北開平極高四十二度至南瓊縣極高十八度直徑不過六千里豈足盡周天之數哉然自春秋而後迄今凡二千餘年譚星野者罔弗宗之似不妨姑仍舊說以

俟知者永順古屬荊州秦以後隸武陵唐始置溪州大抵皆楚境也原即古籍中所

言次舍星宿北極高偏度數撮集於左方

十二舍屬鶉尾

周禮春官保章氏以星土辨九州之地所封封域皆有分星以觀妖祥鄭玄注鶉尾楚也

案鶉尾交宮度數古今不同周易說漢費云張十三度至軫七度為鶉尾荊州分月

令章句

漢蔡邕

云張十二度至軫六度謂之鶉尾史記正義

唐張守節

云翼二十二星軫四

星長沙一星轄二星合軫七星皆為鶉尾於辰在巳楚之分野漢書律曆志云鶉尾

初張十八度中翼十五度終軫十一度續漢書郡國志注云自張十八度至軫十一

度曰鶉尾之次謂之大荒落於律為夷則斗建在申今楚分野帝王世紀晉皇甫謐同而

三統曆

漢公孫卿

景初曆

三國魏楊偉

皆起張十七度至軫十一度大衍曆

唐僧一行

起張十五度

至軫九度以上諸家雖云度數稍差而宮宿均未有異惟明崇禎曆徐光啟始起星七

度至翼十一度清嘉慶曆

諸臣奉敕撰

起星五度至翼八度何相差乃爾蓋古人不用歲

差灋故宮宿不大變易今則以中氣過宮恆星每歲東移凡七十餘年差一度故宮

無定宿而宿可以遞居各宮也又唐書地理志綜言之曰郴邵黔辰錦施敘獎夷播思黃南溪溱爲鶉尾分我永順時爲溪州謂屬鶉尾之次誰曰不然特不必限爲某度某分反滋穿鑿耳

二十八宿屬軫

案明人曹學銓廣輿記王鳴鶴登壇必究二書謂永順天文翼軫分野蓋以我縣舊隸武陵實古荊州之域荊州古稱翼軫分野其來已久春秋元命苞魏宋均軫星散爲

荊州史記天官書云翼軫荊州其說如此但荊州尙屬統稱故合二宿言之若第言

武陵則只有軫而無翼特不過有十度十一度之判耳考晉書天文志州郡纏次謂

武陵入軫十度星經

明無名氏著與漢石中卷數同

謂武陵今之常德奄及辰沅挈領諸縣越華容

西境至澧州石門慈利安鄉極於靖之轄地暨永順保靖諸土司皆武陵入軫十度之野若王應麟玉海于大吉天文秘訣章世純星次分野諸書皆謂入軫十一度雖度數稍差萬不至于過宮也然則永順分野入軫不入翼于是乎益信

北極出地高度暨偏西度偏西里

案通志載周天三百六十五度每度長二百里北極高下以南北行而改觀日出入早晚晝夜永短悉由步算經度以京師為中綫其節氣遲早以東西偏度為先後惟經度之闊狹有不同即各處每度道里亦不一故必即度推求里數乃與實測相符以斯言求之知永順北極高度為二萬八千五百七十分偏西度為六千三百三十



分偏西里為一千一百四十六

縣人劉正學風憲誌位置條載永順地居湖南省城之西北隅東起龍爪關當西經六度十五分西止牛

欄溪當西經七度二十四分南起鳳灘汛當北緯二十八度三十分北止萬民崗當北緯二十九度二十五分

永順縣太陽出入時刻表

日入

出日

節氣

時刻分秒

時刻分秒

節氣

夏至	酉正三二〇六
芒種	酉正三〇九四六
小滿	酉正三〇三一一
立夏	酉正二〇八二三
穀雨	酉正一一一三〇
清明	酉正初一三三〇
春分	酉正初〇〇〇〇
驚蟄	酉初三〇一三〇
雨水	酉初二〇三三〇
立春	酉初一〇六三七
大寒	酉初初一一四九
小寒	酉初初〇五一四
冬至	酉初初〇二五四

四五二〇	初初卯	出
四一五〇	初初卯	出
九四一一	初初卯	出
七三六〇	一初卯	出
〇三三〇	二初卯	出
〇三一〇	三初卯	出
〇〇〇〇	初正卯	出
〇三三一	初正卯	出
〇三一	一正卯	出
三二八〇	二正卯	出
一一三〇	三正卯	出
六四九〇	三正卯	出
六〇二一	三正卯	出

案通志載推日出入時刻謂春分前秋分後爲卯前酉後分以減卯正爲日出時刻
 減酉正爲日入時刻春分後秋分前爲卯前酉後分以減卯正爲日出時刻加酉正
 爲日入時刻通省皆然在我永順不過分秒之稍異耳然考今曆所載如二分出入

洵屬相符若冬至則出辰初一十入申正二五夏至則出寅正二八入戌初一七胡
相差至二時之久通志云云實難盡信但渠謂推求之法爲以半徑一千萬爲一率
本處北極高度之正切線爲二率本日太陽距緯度之正切線爲三率求得四率爲
卯酉前後赤道度乃以一度變爲四分十五度變爲一分故云然其說亦不爲無理
今姑仍之而畧加辨正如左

○氣候附

縣屬地氣與省會殊春深寒夏燥熱多疾風暴雨或折木發屋一雨即寒一晴卽熱端陽
後衣單葛秋初炎蒸重陽薄絮冬常溫雪不盈尺土性堅凝寒熱之氣鬱爲嵐霧起自
子夜至曉不散其日必晴起於辰巳漸彌山谷至晡必雨夏秋間民病瘧痢辰氣洩也

唐氏
縣志

地脈頗鬆樹藝易活花菓結實亦繁有春花而夏復開秋實而冬不落者

府志

鄉境高下不齊氣候亦異每逢四九月多雨連日不斷四月謂之梅雨又曰痲雨九月謂

之詹天雨又曰茶花雨城市村落逐節炎涼與省會無異高處如高望界吳良界陽風

山高峯坡等處四時多嵐氣侵晨瀾漫行者十步前後不相見午後始開霧合即雨連

日不散雨不止 本彭雪椒先生說

正月初旬每日占驗一雞二犬三豬四羊五牛六馬七人八穀其日晴所生之物育陰則

災 漢東方朔歲時書 正旦覘來風卜休咎自南來主大旱西南小旱西方有兵西北豆成北方

中歲東北上歲東方大水東南疾疫 漢書天文志

二月驚蟄雷鳴主本月雨次月旱妨農 清陳啓邁武陵縣志 己卯日風百菓不熟春分宜在社後 諺云

先社後分米賈如金光分後社大減穀價

三月三日聽蛙鳴占歲稔 清賀奇常德府志云午前高田熟午後鳴低田熟 膏桐花未放時天氣尙寒 諺云無衣人且莫誇

三月還有桐子花

四月立夏小滿節宜雨 諺云立夏不下犁把高飼蠶則喜晴成四月落難上箔

五月夏至日占豐歉 諺云夏至在頭邊喫邊愁夏至在尾邊喫邊悔 是日雨主歲豐 武陵志云夏至見青天有雨在秋邊

六月六日雨主秋澇稻腐

諺云六月六日晴稻草白如銀六月六日陰稻草貴如金

七月立秋坤卦用事晡時西南涼風至黃雲如羣羊宜粟麥

月令占候圖

處暑前後各處均可

登場惟上榔一保山高水冷氣候較遲

八月白露後逢壬日為近詹不宜雨

俗謂近詹日雨必延四十八日與二月十五花朝雨同占

中秋無月主來年元宵

雨

武陵志云雲掩中秋月雨打七元燈

秋分節不宜晴

諺云秋分晴明萬物不成

九月一日至九日北風主來歲穀賤以日占月如一日主正月二日主二月是也

武陵重志

陽無雨主冬晴

諺云重陽無雨看十三無雨一冬乾

十月一日宜晴餘日宜雨

諺云十月一日晴柴炭一樣平十月雨連連高坡也是田

十一月冬至青雲見北方主來歲豐否則旱

常德府志

冬至後不宜逢壬

武陵志云值日旱二日小旱三日大旱四

日穀熟五日小水六日大水七日河決流八日海翻騰九日大熟十日十一日十二日五穀不成

十二月甚風大雪占歲者以為驗

明陳國寶武陵舊事云不冷不熱五穀不結

四時甲子甲申日均不宜雨

諺云春甲子雨赤地千里夏甲子雨山中皆水秋甲子雨木頭生耳冬甲子雨牛羊凍死甲申大雨穀大貴小雨穀小貴

○災祥附

清

雍正八年庚戌夏五月□□慶雲見自午至酉不散秋嘉禾生有一莖九穗至三十穗者

縣志

乾隆四十三年戊戌饑

縣志

四十四年己亥饑

縣志

嘉慶四年己未饑巡撫姜晟馳往撫卹

通志

道光二年壬午嘉禾生

通志

二十九年己酉雨自三月至於六月水入城西關橋圯是秋荒

通志

升米百錢民多拮据探厥以為食甚至有

食白泥者知縣裕麟開倉平糶民稍安詳縣志又云自戊申己酉連歲荒歉一婦一值錢三千六百文民有食草與土而病死者有以一粉團易一婦者有以錢四百買一婦一女一子者當其時糶非賢守令多方運穀賑飢平糶永人無遺類矣

三十年庚戌夏旱野有餓殍古丈坪大疫城內火官署延燒幾盡

縣志

咸豐元年辛亥秋大熟七年丁巳亦如之

縣志

三年癸丑春正月郡城火六年丙辰秋八月亦如之官廨民房延燒幾盡

縣志

咸豐年間上榔保有桐木生成一刀不假彫琢後數日永郡有石逆擾邊之患

縣志雜識

同治六年丁卯九月雨赤豆

通志

九年庚午六月大饑

通志○知府魏式曾詳請上官通飭辰常二府禁止閉糴寬免
釐金復飭縣諭令各商籌資運米沿途平糴四境賴以安全

十年辛未東關外火斃一老人

縣志

十一年壬申秋大有年

縣志

十二年癸酉夏六月大水

縣志○六月十六日酉刻蛟水自城西北泛溢本城守車
窩外類砂外塔臥等保田廬多壞郡城牆垣衝塌數十丈壞

官舍民房無數溺死二十餘人○知府魏式曾稟稱郡地處叢山中向無水患詎本年六
月初旬陰雨過多至十四日大雨不止十六日酉刻西北鄉守車保地方蛟水陡發勢

極洶湧當將郡城衝塌數十丈城內頃刻水深丈餘廟宇衙署倉廩監獄民房均多倒塌
北城地勢較高居民男婦相率登城暫避有奔走不及被水淹斃者典史張開珍押帶監

犯倉卒北赴未及上城遇水湧至該典史與禁卒等同時遭溺經救得生監犯概被衝散
至十七日辰刻水暫消退文武各官幸皆無恙理合馳稟計衝場及泥沙擁塞田地四千

餘畝毀壞城鄉民房二千餘間淹斃男婦二十餘人倉穀漂失一千五百餘石衝散監犯
一十九名巡撫委候補知縣潘淦馳往查勘就近勸撥辰州分局釐金錢三千串帶往至

縣查明被水貧民先行妥為撫卹○又式曾水災詩有序癸酉郡城大水事聞於朝部門
及湘鄂同人走函詢狀適張小珊州尉以詠懷七言長律屬和爰借韻以簡知己可抵晤
談詩云驚濤駭浪擊城頭呼及女言舉國憂堂閣紛紛如聚蟻庭除泛泛似浮鷗幸邀靈
佑全生命力挽狂瀾退逆流鴻雁哀鳴良足惻難豚慰祝亦何修巾箱概失前人籍衣笥
於存卒歲裘依永和聲成六韻聊舒遠念寄庚郵○知縣唐廣水災行同治癸酉六月
大水逆流亂奔衝一時灌注城內外溪流不辨西與東憶昔伐蛟當夏季漁師有命先期
避胡為山城罹水災咄咄怪出入所備馮夷鼓浪蛟氣腥與波上下雜鯤鯨奉職無狀天
示警吁嗟殃胡及緇氓水退泥猶深數尺壞垣敗瓦相推積可憐百物胥淪漂剩有衣冠
盡汚濕太息人溺如己溺未敢私戚忍將平日以水心不拯斯民聽蕩析上為營
窟下為巢離居終日計編茅幸免為魚起昏墊敢忘飢雁聽哀馨衽席莫安草飛檄上之
天子言目擊九重矜憫下天章聖主澤渥發倉糴民戴皇仁感再生帑金不惜卹民情鼓
腹擊壤詎知識恩波浩蕩莫能名吁嗟乎史記賑災書大水洞劍蘇困千秋美會當共紀
黃河清海隅
蒼生皆率俾

十三年甲戌春二月郡城正街不戒于火延燒七十餘戶是月二十五日雨雹

縣志

光緒八年壬午除夕狼嗥聲甚悲哀遐邇咸聞若不甚遠

九年癸未夏六月大水饑荒流民甚衆道殣相望

十一年乙酉山茶刺毛生色微黑食葉殆盡聞聲則昂頭旋因雷震不見是年油翔貴

十五年己丑秋七月七日戌時外塔臥枉矢東流有聲其色黑

十七年辛卯水城西利濟橋圯

十八年壬辰常平倉火

十九年癸巳夏大疫人民死者枕藉是年牛亦疫

二十三年丁酉春三月雪盈尺六月凶荒民多菜色

二十六年庚子夏大旱飢民遍地斗米千錢葛蕨皆盡有將麻稗麥麩屑以爲糜及食薯種櫻包白泥皮鞋底者七月初九日亥初有星如火爛色正赤東起西沒經天有聲桑植龍山同時皆見均報府縣有案十一月初五日黎明外塔臥雨豆約二三分厚不
等其色淡黃剖之有心以土覆之發生萌芽

三十一年乙巳縣署儀門災府縣各志書版存五通祠慨被燬

二十二年丙午夏饑知府徐榮籌貲平糶秋虎災噫人頗衆

三十四年戊申春三月城東李家灣地震

宣統元年己酉夏五月雨雹大如棋子六月饑大水城東南隅崩

二年庚戌夏旱蝗生

三年辛亥山中膏桐生枝若刀若劍若斧鉞若標槍者甚衆椿亦有之鄉間孩提數十成羣或翦紙爲旗削木爲鎗彼此紛紜若對壘然皆兵兆也八月外塔臥雨豆青白色剖之有心色綠雞鴨皆食之

民國

以舊曆紀事

元年壬子夏雨豆剖視之有粒若粟內保蟲荒外保大水饑三年甲寅夏六月旱蟲荒饑

四年乙卯夏四月二十九日戌時顆砂地震瓦屋有聲凡八九十里九月初二日茅坪向夕地動移時始定

六年丁巳秋七月大雨數日稻皆生芽

八年己未夏六月二十九日大雨夜半溪水陡漲損失甚鉅

此次大水閩縣者爲洗車保大井小井等

處衝壞田畝三分之二沿溪石橋圮八九座碾房流去三十餘棟淹斃男婦十七人白砂保托家湖山崩堵爲巨浸中有大魚無數

十年辛酉夏饑由大唐沅陵運米者絡繹不絕採厥挖葛闔縣皆同山竹均開花結實

其粒是麥探而食之足以充飢活人無算又上榔保沿溪蘆葦亦結實如梁貢生聵明欽竹米頌

乘虔誠兮禱上帝降網羅兮調元氣百穀登兮羣生遂歲功成兮惟樹藝大運悠兮不齊風雨五十兮愆期禾麥大無兮羣苦悲探葛厥兮充飢形容羸瘠兮僅存骨皮人謀竭

兮迓天麻山谷有米兮可取而求土女羣採兮充糧喉吁嗟何物兮可為民饑維彼翠竹兮叢生山谷當風日兮披拂沐膏露兮霑足含華兮繁褥吐實兮芬馥揭其皮兮色光瑩

而勝玉啜其汁兮味甘滑而逾粟昔惟鳳凰兮非此不食燕雀啾啾兮何從得之何今之世不古若燕雀得飽兮鳳凰轉飢噫吁嚱鳳凰飢兮雀不飽燕雀啾啾兮心如擣○余記

有烏糲歌偶忘作者姓名附錄於此序云烏糲根也二三月間蕨苗初生如小兒拳可供蔬食掘根搗為粉煮成團足以充飢挖掘之時稱為開土倉云烈日行天千里赤雷令

不烟老龍蟄深潭大澤禱無靈輒向首陽山上覓翻然覓得蟄龍鬚斬斫持歸聊足食金刀石杵爛玉脂瑤瓊銀缸取瓊液鼎鑪百鍊紫霜丸水晶明潤葡萄碧初服便覺回垢顏

再曠清風健雙翼泰山空傳伏有蒼華井徒誇藕如蜜紫芝朱草不敗飢甘露體泉竟何益天生靈物故自奇誰與耕耘誰與植藹人采采爭後先青山不問囊中錢嗚呼我生自

有命在天凶荒得此成豐年

十二年癸亥夏好蝻生災而不害八月初四日王村五里牌馬巖山鳴聲如機關鎗轟

轟不絕歷兩小時始止二十四日又鳴是年內龍保唐昌文園葵一莖十二朵其城居

園橙再花再實時昌文年逾四旬子正瑞生乳名葵生誌慶也夾樹坪張自福金河田

禾兩穗三穗者甚多官坊灣符時咸田禾一莖雙穗鳳棲坪李紹映田禾雙穗十三十四兩年亦如之

案禾兩穗麥雙歧自來史籍咸以爲瑞竊謂不然余家嘗種玉蜀黍一園每莖或三四實其一蒂三五出者加筆架如手掌滿園中實居多數往來行人見之莫不詫爲異然亦無甚徵應也又有園桃一株垂實纍纍凡數千枚而並蒂者過半至梨李冬華無歲不然但因已華而來年必不實甚有並枝幹枯槁者此又何足奇乎

葎草對小燕翎白頭...

葎草亦名葎草...

國產其一者三五...

葎草亦名葎草...

葎草亦名葎草...



永順縣志卷二

縣人 文 琴 張 孔 修 編 纂

地理三

○○山水

○山名

案亞洲五大山系皆起於帕米爾高原向東一支為崑崙山其附近曰西藏高原蜿蜒數千里出打箭鑪入四川聳起峨眉高峯折南至八面山為川湖交界地李氏縣志謂其厯容美桑植而至永順為縣境諸山之起祖是也然其說不詳惟唐氏縣志則言之鑿鑿矣以為縣城發脈自湖北鶴峯州分枝一入桑植一入龍山其正脈由龍山分水嶺分枝左枝入外塔臥為城後護右枝入車窩下半保當曰河西半保經洗車外白砂等保為城外護中一枝入治北外顯砂十萬坪分枝右枝入車窩上半保當曰河東半厯守車勺哈等保為城右護左枝入內塔臥上半保經內龍外龍等保出永定縣

治中一枝正脈由內塔臥下半保經內顆砂轉外顆砂折正北七仙界至萬笏山起少祖山又分枝左枝入內龍下半保歷上榔下榔施溶等保為治左護右枝經奇都湖擺里楊公橋為右護中一枝由奇都湖至梯子巖分二枝左旁枝經樹洗科至花園坡止右正枝由北門冲魯家山桅桿坡出脈由西北折正北向南為縣城西北有外顆砂外塔臥山蔽其後西南有外白砂田王等保山屏於前東南有內白砂上榔下榔施溶山東北有內塔臥內顆砂內外龍保山環於左西北有車窩守車洗車勺哈等保山護於右本城居中馭外在川黔湖北三省交界之間方城為城洵一大都會也云云似屬不謬但所載諸山位置多有錯誤今詳加測量分八綫以糾正之其不知者仍從闕如

凡統志通志府志
錯誤處均從此例

昔有稱山為茄為吾

舊志云大抵
山之後巔

今有稱為界

為坡為嶺為巖為洞者均附志於後若舊志所載某坪與山不類畧焉

飛霞山

本城保 縣東二十餘里

府志

上有飛來石閣棟字門戶巧若神工

乾隆湖南通志

太平山

內龍保 縣東二十餘里

府志

在司治西頂有太乙池脚有月樣池

李氏縣志

案唐氏縣志載有秦平山城東南三十里當即爲此又統志太平山在縣東南三十里

福石山

內龍保

縣東三十里與祿德壽德並在舊司治後萬山環拱天然城郭爲土司數百

年治所右曰紫禁山爲宮人叢葬處治前三里曰八桶湖其祖宗多葬於此

案辰州府志載永順司有福石郡大抵以此山得名又宣慰司志福石山在司治後

祿德山在左壽德山在右李志福石山在城東三十里後卽華蓋山王志駁之曰福

祿壽乃三座名山查前縣李創修志書合福祿壽爲一山又謂後卽華蓋恐考查未

精至一統志誤作在縣東南三十里不足爲據今武昌亞新地學社更名爲三星山

錫帽山

縣東三十里內龍保

在司治西北岸四時有花草相傳此花草榮茂非常則朝廷有榮典宣慰司志

案府志作縣南三十里統志縣志均作在縣東南三十里

天馬山

縣東三十里內龍保

城東三十三里

唐志

昂首平背如馬聳立

宣慰司志

案統志府志均作在縣東南三十里

繡屏山 縣東三十里內龍保 十六峯拱抱如城 乾隆通志 在舊司治前 府志

案統志縣志均作在縣城東南三十里

將軍山 縣東三十里內龍保 在福石山右四山圍繞若將軍獨立其上宣慰彭元錦建祠於頂以祀

關帝又建江湖廊廟公署及若雲書院於坪 李志

案唐志作東南三十三里府志作東南三十里

玉筍山 縣東三十里內龍保 老司城十景所謂玉筍參天者即此

案唐志作城東南不言里數

賀虎山 縣東八十里外龍保 在司治東八十里昔土司曾捕獵於此殺一虎衆皆賀故名其坡其溪

亦因之 李志 在縣東八十里明溪出此 統志 俗名賀虎腦路通大庸中有石磴千餘級左右

盤折約二里許

羊峯山 縣東八十里內龍保 古稱三羊峯為施溶右臂 元史劉傑傳 明洪武二年以永順宣慰司地置羊

山衛後徙大庸 統志 靈溪十景稱為羊峯毓秀 司志 奇峯特出險峻難登山巔曰卸捏吾古有

岩今廢

李志

羊峯山縣東八十里賀虎溪發源處古有羊峯城府志羊峯山下相傳古人於此建城後徙

去惟斷碑殘址存焉

清黃德基永順縣志

案通志作縣西八十里誤甚

心印山縣東九十里上榔保平地湧出一山方正如印上建佛廟路徑曲折中經一洞其口鑄洞達

禪關四字洞約五六十步真佳境也

劉鳳菴心印山賦以別有天地非人間為韻古洞森然巉巖秀澈竹徑清幽松陰曲折一片白雲深處色相俱空三更明月歸來塵凡迥絕領得真中逸趣空山與幽洞并傳謝將

世外閒盟仙境與人寰各別則有心印山者樹繞東西草縈左右月映巖前雲迷洞口此

地有茂林修竹任爾徜徉無人不把酒吟詩忍伊孤負奇絕峯從何處飛來仙乎仙

乎天自洞中小有於是經谷口歷山巔烟橫霧鎖路斷雲連心到閒時情懷處處心遊

外風月年年即此名山自可引入勝更無俗客儘堪與我周旋叩洞壑之何名豈是物有

遠從知逸士高風塵心俱消大有雅人深致我來此處不聞車馬之音君是何年得到不

揮之地其或雲漠漠雨霏霏烟生半壁雲繞四圍心入慧分臨風一笑心超塵兮振筆疾

月一輪有僧入定有鳥通神即茲物外逍遙全無俗態擬以壺中遊歷絕少紅塵小住為

天涯客偶來上此山崖曲復曲山徑灣復灣此中皆佳景此外是塵寰又歌
曰雲山落落閒復閒除却風塵見翠鬟一生曠達着何處盡在浮沉俯仰間

案府志作縣東九十里是也而唐志作城東南九十里已為謬誤至統志通志竟作
縣西九十里則太遠矣

高仰山城東九十里唐氏縣志

四明山縣東一百里內龍保山體方正四望空明一稱四方界其山下水西流者注靈溪東流者注

澧水

三鎗山縣東百六十里施溶保沅陵交界處唐志

奇峯山城東南五十里唐志在司治西北二十里一山直如筆高插雲表人不可上其下為

斗泉司志

案通志誤作十泉清黃葆真事類統編地輿部所謂十泉派別沿此而譌也

雲靄山縣東南百餘里施溶保在司治東南九十里峯巒雄峙橫亘插天路由頂下紆迴百折俯視

羣山羅列其足司志下有巖力坡龍坪潭

案府縣志均作縣東南百餘里統志止作百里又靄或作藹

大清山 縣東南百二十里上榔保 綿亘數十里由松柏塲登山不甚高峻下施溶溪則百丈有餘山間

水皆瀑布聲聞數里

蘇木山 縣南七十五里下榔保 在驢遲洞產木可染紅紫名隙舍苦 志司

案縣志止作東南無里數府志作東南七十里又隙舍苦土語也舊志均誤作陳舍

苦今據宣慰司志更正

巖峰山 縣南七十五里下榔保 在驢遲洞有巖蜂釀蜜故名 志司

案府志同止作七十里唐氏縣志竟誤作巖峯山產巖峯

黃連山 縣南七十五里下榔保 在驢遲洞產黃連木故名 志司

案縣志止作城東南府志作縣東南七十里

巖人山 縣南七十五里下榔保 在驢遲洞土名農那必生有石狀如人 志司

案府志作縣東南七十里縣志止作城東南又農那必誤作農那必皆今據宣慰司

志更正

拜天山

縣南七十五里下榔保

在驢遲洞土民每祈禱登高而拜多有應驗

司志

案縣志止作城東南府志續編同

和尚山

縣南七十五里下榔保

在驢遲洞有石狀如僧頂

司志

案縣志止作城東南府志續編同

鴉噪山

縣南八十里下榔保

在臘惹洞多竹木鴉常集之故名

司志

案縣志作城東南鴉朝夕噪府志作多竹木縣東南八十里

蘭蕙苦山

縣南八十里下榔保

在臘惹洞多蘭蕙土名洛送苦

司志

案縣志無里數

體亞洗山

縣南一百里外百砂保

相近有掣取牙山

司志

案府縣志均作體亞山縣城南一百里與保靖交界通志作體亞牙山考府志語言

條載永順縣境有體亞洗山拿切牙山土人謂衣服為體亞曬為洗扇子為拿切搨

爲牙據此則作體亞者非也作體亞牙者亦非也

掣取牙山一作拿切牙山

見上

水田山

縣南一百五里下榔保

在麥着黃洞東八里上有泉可流灌數十里因闢成田

司志

駱駝山

縣南一百五里下榔保

在麥着黃洞有獸如駱駝常出故名

司志

桂竹山

縣南一百一十里下榔保

在麥着黃洞治六里許山多桂竹

司志

連雲山

縣西南五十里外白砂保

官貴山

縣西南九十里外白砂保

山勢巖直中峯卓立如筆峰下石張如龍口僧徒結宇依之俗呼爲

光棍山

野豬山

縣西南一百一十里外白砂保

在南渭州治南十里山多野豬故名

司志

巖屋山

縣西南一百一十里外白砂保

在南渭州治南十里有洞如虛堂可容百人

案府志巖屋山縣西北一百八十里

有洞如虛堂其里數相差甚遠位置亦異或別一山與

偏巖山

縣西里許
本城保

西關外有路通龍山沙石陡坡下臨深潭行者常失足墮水乾隆二十

五年知府張天如由對岸開路並於河設渡船

縣志

九龍山

縣西六十
里勺哈保

高二百二十五丈六尺其形九折蜿蜒如龍

天平山

縣西八十
里外白砂保

高百四十二丈五尺其頂寬平故名

青雲山

縣西九十
里洗車保

紗帽山縣西北三十里

乾隆通志
府志

瀨子山

縣西北九十
里外顆砂保

山巔多白石故名

終南山

縣西北五十
里守車保

永龍山

縣西北九十
里守車保

山勢雄厚蜿蜒八十九里在大道旁永龍兩縣分界於此

屏風山

縣西北百二十
里外顆砂保

高二百十五丈四尺山勢端正矗立如屏與龍山交界

官山

縣西北百二十
里車窩保

昔多香枏近時斬伐淨盡居民概植膏桐樹其利頗厚

玉屏山縣北十五里

統志

雕峯繡壁環立如屏

府志

八景中稱為玉屏煥彩

縣志

萬笏山城北三十六里

縣志

高二百十五丈四面窮無所偏倚山下諸水東流者皆注靈

溪西流者皆注猛崗河南流者經縣城朝陽門外亦注猛崗北流者入澧水山頂有廟

俗傳靈異最多顯者為雷神掃雷歷年皆然

知縣唐廣有七律詩並序萬笏山邑治鎮山也據形家言永順城脈基比余既錄入新志賦詩誌之茲山形勝獨崔巍千嶂趨朝亦壯哉絕頂高寒多雨露仙蹤奇異守風雷蠻方

作鎮人知少造化通靈理可推自是洞天真福地留題為記我曾來

觀音山

外塔

縣北五十里下有玉泉古洞

府志

案統志誤作十里其實一百十里也

石柱山

縣北百里外塔

孤峯拔地而起其首戴石圓亘若柱上有廟頗宏敞其門聯云石驚拔

地柱號擎天僧徒常傳戒律於此

萬民山

縣北百二十里外塔

在萬民崗

松竹山

縣北百二十里外塔

山勢磅礴為外塔臥外顆砂分界地其水亦分流西澧故又稱為分

水嶺

清廩生劉步漢松竹山記松竹山為縣城幹山一峽遠自四川鶴峯接派涇桑植晨璧丁
蜿蜒而來高約十餘里從大幹落下連出三峯如三台又分為虎嶺至峽生文筆峯秀

如玉筍遊平地去三里許左時印心巖奇二三丈正下方有觀音閣王書有姓呂文峯左
右食餼遊庠者各五六人蓋鍾山之靈秀也其脈穿芙蓉帳地名何家凸連峯六七疊

如貫珠穿西出則衝然角列而上為觀音殿為卯崗界為屏風山其左則馬浴浦杉木都一
帶其右則西庫李家坡一帶外塔臥外類砂地多牙錯前縣令曾劃分界東西各歸各

團以山之高也其左帳角盡於桑植新郟約五十餘里右帳角盡於龍山汝池河約三十
餘里峽左曰卡家湖曰阿始凹即峽之羅星也峽右則茂柯湖有小羅星護之又下為礦

崗山蓋鎮峽之大羅星也前清道尹命三縣令會勘地界立碑於此而地磅確覽此亦可得
水左經桑植入澧右經龍山及縣境入西亦天然界限也然則是山之磅確覽此亦可得

其概矣

仙人山

縣東北八十里外塔臥保

形方如印峙兩溪口為塔臥鎮山

牛角山

縣東北八十里外塔臥保

相傳土司時置砦於頂每有兵事約以鳴角為號由此達彼瞬息

千里

蟠龍山

縣東北八十里內塔臥保

山勢蜿蜒如龍故名蟠龍

乾隆通志

縣東北八十里山勢蜿蜒綿亘靈

溪出此下有馬谷嶺

府志

向世楷蟠龍山銘峨峨高山翠聳層巒蜿蜒磅礴似龍之蟠顧名思義常昭靈異五色雲
垂爪麟現瑞嶺分馬骨嶺接仙鶴叢陵峻阪亦孔之多飛龍在天煙霞繚繞大氣盤旋羣

山皆小羣山羅列惟此當中譬彼嵩嶽景况無窮上有古刹神爲真武構造者誰宜慰宜撫下有兩源均入靈溪奔騰澎湃震盪湘西陟彼高岡優游盼眺拓我胸襟開我眼界淋漓濡染瞻顧表哀勒銘刊石敢告將來

案統志誤作在縣西九十里靈溪水出蟠龍山下有馬谷坡云云則是以此山在猛

崗河外矣

送答茄在司治東南龍洞高險陡峻羊腸鳥道司志

案唐志作城東南龍洞山後誤甚蓋縣境地名稱龍洞者甚衆此送答茄指舊司城

言也

巖送茄在天馬山後四維高聳司志

卸吾在司治東南七十里山最高險昔曾爲砦柵今廢司志

巖納吾在磚砌坡山甚高司志

卸捏吾在羊峯山巔司志

案前清光緒中學使張亨嘉至永嘗以永順土語稱山爲吾爲茄說試士蓋據宣慰

司志命題也

七仙界 縣西北四十里 勺哈保

扭皮界 縣北七十里 外塔臥保

牙種界 縣北七十五里 外塔臥保

茅花界 縣北九十里 外塔臥保 嶺上芽頭南北異向與欽州分茅嶺同

案通志載桑植縣茅花界外人民不知甲子與此爲二

二灣界 縣北百二十里 外顯砂保 產鐵礦

那浦大界 縣北百五十里 外塔臥保

案以上諸地皆崇山峻嶺賊盜常出沒其中

吳良界 縣東南百四十里 施浴保 山勢雄巨毗連大庸沅陵相傳以明將吳良駐師得名界下諸水西

流者經迴龍庵長官寨注北河東流者經績溪厚坪爲五溪河注澧水

黃土界 縣東北九十里 外塔臥保 爲外塔臥與大庸交界處是爲要道

檳榔界縣東北九十里內塔臥保爲內塔臥與大庸交界處亦爲要道其山均高大易藏奸近數十年

來往往多故

黃土坡縣西北七十一里內顯砂保一名弄塔今更名龍塔

飛砂坡縣東三十里內白砂保爲王村至縣城孔道自撫字坪米西溝層疊而上曲折如羊腸至最

上層路尤陡險

八望坡縣西北八十里外顯砂車窩二保分界處由卑登高須八望方至故名

半坡縣西六十里外白砂保

分水嶺縣北百五十里外塔臥保越嶺卽桑植屬地

風水嶺縣東南百二十里外龍保

將軍巖縣西北六十里外顯砂保巨石屹立儼似武將故名對面石稜直指俗傳砲打將軍巖

單樹聲將軍巖詩巍巍石柱直擎天坐鎮巖疆不計年草木皆兵部線繞雲山作壘更貞
堅壁烟掃盪稱方面攏雨淋漓任仔肩越石忠勤戈猶枕將軍從不夜安眠氣象巖巖大
將同何會跋扈自資雄補天剩有英靈在免胄休驚石矢攻鎖鑰北
門誇巨鎮屏藩南國効孤忠凌雲捧日心堪表嫺事虛文慕鞠躬

磊塔崖 縣西四十里 外白砂保 山下一洲如伏龜形溪水縈繞唯西面與山根相連石骨磷磷不絕

如頸前清道光末年被雷轟斷因名雷打崖土人建寺於上曰雷顯寺貢生彭勇行講

學於此額為漱石軒旋因亂石層疊如塔復更今名

彭司鎮磊塔崖懷古詩磊塔崖用實地存談經漱石又名軒巖遮樹色房樞靜石激濤聲笑語喧一炬居然成赤壁千秋猶自屹雲根不堪勝境頻回首蘭若重修孰與論施鎮因

民國八年六月晦大水衝去廟宇大半旋被火災故作此以寄慨

熊壁巖 縣東南百二十里施溶保 石壁險峻屹如崇墉東為大庸縣界南為沅陵界西北兩面均屬縣

境縣延數百里匪盜常窟宅其中

獅子巖 縣東北八十里外塔臥保 石壁聳峙下臨深潭形如獅首當春夏時壁上龍鬚草下垂儼似髭

鬚髮鬚尤為美麗

吳王廳 縣東北六十里內塔臥保 四面陡絕僅一線路可通山頂平坦有似廳堂相傳五代時老蠻頭

吳着僭稱王號嘗屯兵於此故又稱吳王屯山迄今遺址尚存

清諸生揚立程登吳王屯山詩峭壁千尋拔地起孤高直入雲霄裏吳王大業存幾何惟餘山下碧流水三十年來一望中未得登臨情曷已崎嶇一徑路橫斜人形樹影爭紛怪

健步踰跚聊小立千巖萬壑眼生花吾聞蜀道上天梯石棧相鉤連又聞王陽經九折臨危返旆馬不前吾永原在萬山中崇陵巖阪處處同坡有雷奮耳上面王邨以下皆
窟叢異哉是山不多讓鬱積蜿蜒聳奇狀東有蟠龍南飛霞遙運風雨相倚向天生險峻
甚嵌豈無怪古人資保障我來天氣最清和登臨自喜放浪多吁嗟在德不在險昔賢明
訓本無訛彭家廿州今何在矧此區區之
玄靡憑弔興亡千古事臨風慷慨發悲歌

福石洞在司治西南四里志司為古老六大洞之一志李

寶瓶洞在司治東南五十里志司為古老六大洞之二志李

西古洞在司治西北七十里志司為古老六大洞之三志李

賀三洞在司治西北七十里志司為古老六大洞之四志李

鎖峨洞在司治西北一百八十里志司為古老六大洞之五今屬龍山縣志李

納溪洞在司治東南四十里志司為古老六大洞之六志李

案以上六洞今不知何在然觀距司治若干里諸語知其不在老司城者居多乃唐

志謂鎖峨洞今屬龍山縣境餘均在城東南三十里舊司治未免誤甚考府志載納

溪縣東南六十里西流入大江即古老六洞之納溪云云是亦不在老司城也

三門洞在南渭州治東五里江中有三大石對立如門故名司志

犀牛洞在臘惹洞相傳有犀牛常現於此司志

案山下出泉間有渾者僉謂內有犀牛縣境此洞甚多採訪所及如勺哈保白蜡園

水發源於萬笏山犀牛洞內塔臥澈壩湖水出犀牛洞之豕隄內龍保雙福橋水源

發於五里坡犀牛洞背矢坡犀牛洞水經瓦廠與將軍巖水會洗車保麻料河發源

於犀牛洞南流入鹽井上榔保犀牛洞水經燈盞它而入白水溪其他未經採訪者

又不知凡幾殊不足志惟此為古籍所載姑存之

殺氣洞在麥着黃洞司治北五里許上有煙霧起主動刀兵司志

猴兒洞在麥着黃洞司治東南六里許四面石竅相通猴多穴居其內司志

響水洞在麥着黃洞司治半里許水自深山流出注於北江激石聲響若雷司志

春容洞在縣東六里乾隆通志

若夕洞在縣南十里府志續編

老虎洞在縣南六十里

續編

打洞在縣西南大河邊三十里

府志續編

裸洞在縣東北七十里內塔臥保絕壁懸崖形如刀削高二十餘丈下臨深淵民國丙辰之變土人避匪者手攀藤蘿彘行至此設轆轤以輓老穉間有繩斷墜崖死者相近有太公洞清白蓮教匪亂時魯正乾居此其子孫因以太公名之

雄雌洞在縣東南七十里小農村雄洞口仰而深闊雌洞橢圓而欹側咸有水自洞出雌洞水日兩三潮雄者必按四時各潮一次水由洞底噴出聲隆隆若雷轟泛溢山谷間而雌洞亦同時暴漲臭不可入口殊甚怪異

仙人洞在縣東北八十里外塔臥保仙人山半洞中景緻奇古舊志曾載入勝蹟民國五年以後里人避匪居此間有損壞游人惜之

清生員田必東遊仙人洞記仙人洞者仙人山腰之洞也其山端莊中正為我外塔臥第一勝境山之下兩溪夾流各有三眼石橋以濟行人其上則舊有廟祀神禹同治中周鐵園太守為之徙於平地僅留文昌閣三層試登崇椒而遠矚見夫水之環繞若帶者山之禁迴者笏者皆奔赴於眼底已令人心曠而神怡然猶未足為奇也其最動人留連者莫

如斯洞舊志載洞中有磁器里人宴會東置洞口恆借得之與他處所言仙人洞古蹟往
 往相似其談不經姑置勿論余於光緒庚子夏偕二三同志遊此見洞門高約六七尺寬
 如之狀甚奇古上懸石鐘乳三峭壁間怪石嵯峨若劍若槍若游旌若懸旒者不一而足
 旁有天然井水清冽異常常飲之冷齒從壁縫中曲曲甚黝黑路皆石板大小正斜不
 里許有四丈前透約三尺餘可躡而過石乳如鱗中有大石案高可二丈餘寬丈餘若
 約三四丈前透約三尺餘可躡而過石乳如鱗中有大石案高可二丈餘寬丈餘若
 中分左則右見愈路奇孔甚紆徐莫可下直穿山底咸豐甲寅之亂有壯丁廿餘大龍潭
 入愈深則見愈路奇孔甚紆徐莫可下直穿山底咸豐甲寅之亂有壯丁廿餘大龍潭
 潭之上橫架樓觀音前有心悸動過此經數小坪中有石棹石几無算再前半里許壁
 有石像一尊醜類觀音前有心悸動過此經數小坪中有石棹石几無算再前半里許壁
 聲始知身已至山跟矣前尺餘甚顯恆與穿洞今此路堵塞不可忽往矣左路甚乾燥
 嶺牙稜若棘刺有鼠長尺餘甚顯恆與穿洞今此路堵塞不可忽往矣左路甚乾燥
 狀無不俱備入路頗狹行數十步有石筍下垂纍纍如瀑布懸流之冰柱焉又曲曲行數
 半里復狹僅容一人側身過前甚麗潤咽之相距二丈餘以火燭之多絕作金點射目又進
 又坪上通小穴透一綫天光坪中物可大雨若注余聞之駭然未敢嘗試由故道出憩洞人
 繩十餘丈纏其腰下取水出大雨若注余聞之駭然未敢嘗試由故道出憩洞人
 開譚或曰前三十年有樵者田其姓必茂其名官倉坪定貞子也孤遊至洞中偶瞑忽被
 仙人所宮不甚痛苦寤而歸勿藥而愈後為僧居蟠龍山十餘年始圓寂亦異事也昔人
 謂此洞常有仙人往來其中未嘗深信今聞此言乃煥然冰釋然則山與洞之得名非因
 與是為記

大洞小洞在縣東六十里官坊灣小洞有水涓涓不竭大洞中奇蹟最多惟大士崑仙人

田爲尤勝

清貢生向炳世甲子季秋同張菲池唐瑞軒符星麓再遊官坊澗作大洞得七古一章即贈
 星麓詩當年款君得月樓邀我大洞小洞遊小洞泛漲滔滔水溢作大洞吼鯨之奔流蓬
 瀾有時水清淺大洞遠較蓬瀛遠自是帳重披符融紗訪得漁郎好道故者番問津頗不奢
 又從張騫泛靈槎桃花適謁唐寅臨絳帳重披符融紗訪得漁郎好道故者番問津頗不奢
 誤迢遞尋君福地靈迤邐導我仙源路奇僻果然得未曾天割神剗開石門排雲直欲叫
 閩園乘風還擬到峴崙倏忽小試神仙手鑿開渾沌作窗牖似醜鸞來月哉生以管窺去
 天小有峭壁高嶺仙人田小者似孟大似盤疆分界犬牙錯刻溝鏤膝鱗次連嶽躡
 波跨懸磴如蛇赴壑猿緣徑別有幽谷窈而深步引人還入勝莫將有限趁無窮相與
 攜手出瓮甕雲蹤易兌浣紗綉雪爪難掩踏泥鴻此時秋風摧黃葉前路匆匆正送別何
 年再邀龍門侶復訪山陰探禹穴

Vertical columns of text on the right side of the page, mostly illegible due to fading and bleed-through.

Vertical columns of text on the left side of the page, partially obscured by the bridge illustration. The text is mostly illegible due to fading and bleed-through.



孤舟圖
孤舟一葉
橫江如雪
兩岸無人
但見鷗鷺
飛鷺沙灘
水涵天鏡
風捲白蘋
沙洲無人
鷗鷺自適
遠上寒山
石徑無行
人白雲生
處有人家
停車坐愛
楓林晚景
正欲停車
坐看夕陽
紅似火

永順縣志卷四

縣人 文 琴 張 孔 修 編 纂

地理四

○○山水 水道上

案縣境之水以酉為大而澧次之酉水至列夕受猛崗靈溪諸水實為正源另詳於後其支流在縣境者自當以猛崗靈溪為經澧水支流在縣境者不過十分之二而其源則孔多有自外顆砂保發源經桑植入澧者有自內外塔臥發源亦經桑植入澧者有自內外龍保發源經大庸入澧者雖屬濫觴均歸大壑茲特各窮其原委如左

○猛崗河 案通志載湘沅澧澧諸水溯源以後處處以湘沅澧澧等字冠首清界限也茲猛崗河原屬本城一帶而自溯源以後亦以猛崗河三字冠首遵通志例

也以下諸水均仿此

猛崗河源出龍山縣東九十里辰旗里抵桑植縣界之烏鴉河南流五十里至汝池河

府志

池作母緣兩岸行者時左時右約四十八渡西流經三脚巖卜龜潭飛瀑潭等處南流始入

縣境為外顆砂車窩兩保交界地乾溪自東來注之

乾溪源出外塔臥保松竹山分水嶺西流四里經西庫又三里經龍山縣屬之比德溪

繞武當山下十二里至外顆砂保始名乾溪西南流五里入猛崗河

猛崗河東南流五里至虎狼坪虎狼坪溪水自東來注之

虎狼坪溪水發源於苦竹坪西流經鹽井十二里至虎狼坪里許入猛崗河

猛崗河又東南流五里至若作湖若作湖水自西來注之

若作湖水發源於偏水金家後山南流七里折而東至若作湖又三里入猛崗河

猛崗河又五里至廟溪口那撒湖水自西來注之湖壩坪水自東來注之

此處設有渡船為義渡係鄉人

置所

那撒湖水源出巖渣湖約七八里至那撒湖入猛崗河

湖壩坪水有二源均由於八望坡一係外顆砂地西流折南經落地珠龍崗約十五里

而至湖壩坪一係車窩保地南流折西經梧竹溪迪吉湖出金鎖橋亦約十五里而至

湖壩坪二溪合流向西三里入猛崗河

出口處原有巨石一方其形若櫃俗傳為落地珠傅氏金箱後有漁舟往來恆觸石甚不便之

命工鑿去而傅氏敗

猛崗河又三里至鋪櫃潭雜木湖多砂湖水同自西來注之

鋪櫃潭淵深不測中多魚鰲漁人多方取之訖不能盡

雜木湖水發源於永龍交界之官山東流十里餘折而南與多砂湖水會多砂湖水亦

發源於官山曲折向東流與雜木湖水會約半里入猛崗河

猛崗河又五里至李家河李家河水自西來注之

李家河水亦發源於官山東流經車格十五里至李家河入猛崗河

猛崗河又七里至渡船口兩彘河水自東來注之元迪湖水自西來注之

兩彘河水有二源一由舍把洞西南流三里至惹洞有溪水自東來者合流三里至兩

彘河一由茶溪山後南流七里折而西經沙泥湖八里至兩彘河會流五里經龍骨坪

入猛崗河

探訪員程樹森記兩彘河介車窩之中程氏世居於此其山水之清人物之秀駸駸乎為全保冠蓋其山由普岸山發脈至八望坡細如一綫堪輿家所謂蜂

腰膝者是也行不數武突然隆起厥名五靈至此分為兩支右則山勢雄厚有舍把洞
 村在溪迪吉湖譚家坡大潮坡傾騎龍諸地左則曲折起伏蜿蜒奔騰數十里至程氏
 里而後止至於水亦由是山之左右而旋繞焉右水發源於舍把洞透迤縣延十數
 里而至大巖板溪中一石名鯉魚巖頭上尾下鼓鬣揚鬣似有生氣杜工部所謂石
 鱗甲動秋風者髣髴似之左水由茶溪後山發源細流貫注至沙泥湖兩岸牙錯水繞
 其北者太極然山頂有庵曰福壽未識建置於何年溪水由庵前折而東環抱其後復折
 而西再轉東至庵前與上流所距僅通一路登山者必由是經過真如曲徑通幽處也其
 水如疾流直下砵巖磐石恆流有聲至兩泉河乃與舍把洞水合上建石橋橫鎮清流
 兩片古槐夾橋拱立枝葉蔽天日其風景之麗有如此者至此而下水隨山轉有金釣
 坪者兩石迴互如鈎故名水由鈎中曲出一石橫當其衝形似臥牛頭角身體咸具稍前
 溪流甚狹其右岸平坦處地名龍骨坪亂石堆中有樹一株中空外茂厥名曰楠叩之聲
 磴有聲其枝葉叢生亭亭如張蓋盤根錯節不知幾經風霜矣再前數里溪身漸寬山勢
 亦亂出口處兩山忽相錯巨石鎗筍狀類龍
 門飛流入大河而汝池之水又添一派矣

元迪湖水源亦有二一發於楊家界東流四里經天塘又三里至元迪湖一發於中溪
 後山凡六七里至元迪湖合流東行二里經下寨入猛崗河

猛崗河南流五里油榨房水自東來注之

油榨房水發源于茶溪西流七里至油榨房又六里入猛崗河

猛崗河又南流五里至河邊撒湖水自西來注之

撒湖水發源于銅鑼湖東流五里至撒湖又五里有源自西把湖來者合流又五里至河邊入猛崗河

猛崗河又南流五里至魚潛洞坪上水自西來注之

坪上水發源於永龍交界之高山南流十九里有源自右來者約十二里至坪上合流東向五里至魚潛洞入猛崗河

案猛崗河自龍山踏泥湖下始入車窩保至此凡經四十里有奇水行兩山間奔騰澎湃鮮演迤靚深之處生其間之人民性情剽悍絕少雍容氣象改土以後唯油榨房劉氏茶溪張氏兩家河程氏天塘米氏稍爲發秀而他無聞焉至於農民生殖維艱又多官田官地謀饗殮者以包穀菽麥爲大宗外此則仰給於桐油杉棧云由斯以下河東屬勺哈保河西畧屬守車保旋貫勺哈中心而地勢丕變矣

猛崗河又南流五里至守車保之吳家寨守車河水自西來注之穿洞水自東來注之

守車河水發源於永龍交界之永龍山涼亭崗東南流五里入本境流碧川又五里經

傍湖苗傍湖自西來注之又三里梭塔湖水亦自西來注之又二里有源自雙鳳橋來

者相會是為傍湖河雙鳳橋水源有二一由方家溝東南流五里至雙鳳橋一由大竿溪西流三里龍鬚湖水自南來注之又西曲折流三里經皮匠坳

山麓至小竿溪有奢味水矮子溝水匯為兩汶河亦自南來注之又二里至雙鳳橋與方家溝水合北流五里入傍湖河傍湖河以下是為守車河

東流二里巖壑水自南來注之又東流五里至吳家寨市烈湖墨塔湖兩溪水均自北

來合流而入守車河烈湖水發源於車窩保上烈湖南流五里至本保之烈湖折而東又五里有源自墨塔湖來者亦南流折東約七八里與左源烈湖

水合二里入守車河又東流五里至茅坪入猛崗河

穿洞發源於車窩保胭脂坪西流經淇竹約十五里里入洞出穿洞入猛崗河

猛崗河又南流五里至拔西潭中壩水自東來注之地屬勺哈保

中壩水發源於寬壁科西流經施烈湖約五里而至中壩又五里入猛崗河

猛崗河又南流五里立烈坪水自東來注之

立烈坪水源有二一由斑竹園一由卑烈湖均西流二三里經立烈坪又有卑烈腮溪

水自北來合流五里入猛崗河

猛崗河又南流二里桑愛土水自西來注之

桑愛土水源在與守車交界地方東流五里入猛崗河

猛崗河又南流三里至卡錯五里至咱那浦又五里至禮比馬卡岔水自東來注之

馬卡岔水發源於外顆砂萬笏山麓西流八里入猛崗河

猛崗河又南流二里白蜡園水亦自東來注之

白蠟園水亦發源於萬笏山麓犀牛洞五里至白蠟園左有小溪水注之合流七里入

猛崗河

猛崗河又南流三里桐溪溝水自東來注之

桐溪溝水亦發源於萬笏山麓牛場西流五里至璧大科又五里經桐溪溝入猛崗河

猛崗河又南流五里經蓮蓬港至西來溪那木坪水亦自東來注之

那木坪水亦發源於萬笏山麓多龍坡西流十餘里至那木坪入猛崗河

猛崗河折東南流三里經阿浦仍折南二里訪花溪自西來注之

訪花溪水發源於小天台三里入猛崙河

猛崙河折東五里經煞不着仍折南三里至那住那住湖自北來注之

那住湖水亦發源於萬笏山麓那之溪西流十二里經那住湖旋折而稍北二里入猛崙河

猛崙河又折而東南十里至鳳棲寨松木湖奇都湖水先後自東來注之

松木湖奇都湖兩溪水均發源於萬笏山麓爲與本城交界之戴家坳西流各十餘里入猛崙河

猛崙河又東南流五里至田家寨紀湖水自西來注之

紀湖水發源於守車保終南山麓之竿溪坳南流五里與野竹園水會折西二里朗紀

湖水自右來注之再曲折行五里白老寨水亦自右來注旋折而東五里入猛崙河

猛崙河折東流旋折而東南十里入本城保境是爲浦口那樹湖水自西來注之

那樹湖水發源於洗車保界內曲折向東流約十里至浦口入猛崙河

猛崗河又東南流十里至富坪富格水自西來注之

富格水發源於洗車保富溪南流經汝家寨入本城保瞿家寨過東落科折東至富格約十五里入猛崗河

猛崗河折東流至楊公橋楊公橋水自北來注之

楊公橋水源有二一由擺里來一由黑水潭來各行十餘里至楊公橋上里許相會南流入猛崗河

案猛崗河自出車窩保後地方始展拓兩岸人烟輻湊田地肥美而文武科名若守車何氏蓮蓬港張氏擺里覃氏富坪王氏皆指不勝屈雖稍下建城地點尙不足以較廣輪但天地氣數合久必分分必復合故至城南文昌門外又復兩山壁立水行其間一若車窩然可以方舟泝流而上溪澗多而水勢減春夏水漲時僅有小艇載油鹹等貨少許順流而下回時必拽空船否則阻格難行矣

猛崗河折而東南流五里經縣城小西門外至南門萬緣橋麻風洞水自北來注之

麻風洞一

名白砂河見舊志迎恩橋注

麻風洞水發源于虎落南流十里至時帖左受高棍水合流委蛇行猛崗坪中經業洞

崗五里鋪前西流約十五里至縣城東關下右受北門冲水北門冲水發源于陳家坳上梯子崖西流經下梯子

崖過北門冲蕭家寨約十五里至北門少南繞東門入麻風洞水 少南至萬緣橋入猛崗河

猛崗河折西流下菜園灘迤邐行兩山間至馬家灘右受彘岔洞水至渾水洞又受石隄

湖洞水至灰廠又受楊家坪洞水貢生彭勇行菜園灘序城以南岡巒合沓水流萬山中兩岸懸崖巉巖如欲墮石大小牢礪磊磊堆積溪面殆滿其

上則叢篠深蒙密交絡無土壤而生絕壁上人迹不能到望之幽深蔽天日時有猿嘯

必不人相力曳擊始行以故城南水道艱難百倍於他處舟人畏之距城甫里許曰菜園灘固

客舟上下停泊之所由出入也雙流奔注飛湍交射與岸石相舂撞舟繫於此日夜搖撼

無休時來往者患之城中各商戶謀共捐資募財修鑿因費鉅恐難成共聞於官擬於

往來各船量貨物之貴賤多寡平其直擇安人設卡抽釐估費取資無遺漏縱容無挾

私故為輕重其錢隨用各戶分掌不得蘊利以致侵漁事竣即止不得沿襲滋累議

以甲申冬始至明年乙酉冬截止庶幾衆擎易舉費集而功成焉百里安

流非止一時之利也今值會議之始恐聞者不察故為詳其緣起如此

彘岔洞水發源外白砂保頭四甲之狗兒塔東南流半里左受卓老湖水又半里經小

橋至柔岔入洞伏流里許出馬家灘入猛崗河

石隄湖洞水發源外白砂保頭四甲之天堂山東南流經上溶下溶南至風洞廟前右

與風洞水會風洞水發源於十里冲東南流至廟前與下溶水合又東南至石隄湖入洞潛行三里至渾水洞穿

猛洞河約長二十里

楊家坪洞水源出洗車保之八脊西流折南經外白砂保頭四甲之福被塘至沐浴右

受反坡水南經上車邦下車邦東南流至大壩右受七溪水東至餉塘坪受上下吏部

水又東經樹坪至楊家坪入洞伏流四五里穿灰廠入猛崗河約長三十餘里

猛崗河自斯以下均南流貫外白砂全保中心經中寨鹽井等處凡十餘灘歷受兩旁溪

水不下百餘處均無名不足數其中亂石橫陳屢經疏鑿行舟者常畏惡之清雍正九年地方官請帑

修理一次乾隆二十一年知府曹宗發奉巡撫陳宏謀諭飭修鑿稟請官商捐資自縣城五

十里外之中寨起至王村上十五里之花灘止鑿去灘石數十處然山水漲發亂石滾流兩岸懸崖時多隕裂仍難疏濬行舟者恆視為畏途

曾宗發修猛崗河稟查永順南城門外起至王村止溪河一道計長一百三十六里現在河面自二丈寬至三丈不等河心自二尺深至四五尺不等灘下之潭自五六尺至丈餘

深不處等河身狹窄如遇春夏水發陡然而至竟有四五丈至七八丈深不等雖旋發旋退而平處蓄水常有六七尺深巖隱現波浪洶湧兼之兩旁山脚被水包裹到處旋發旋退不能行又旁無緣岸人難用力遇夜亦無挽泊處所惟此秋冬水上落石現灘勢亦平本地土人間用荔溪小船裝載柴草雜貨就近往來而貿易客民與上下行旅究因河中太陡經一十七灘巖石梗阻或恐攔淺或慮撞翻情願重價僱夫起岸不敢輕行今卑仔等仰體憲一十七灘巖石梗阻或恐攔淺或慮撞翻情願重價僱夫起岸不敢輕行今卑仔等仰月間大石小石以清溶路則每年春夏兩季雖不能行船而七八月起至十二月并次年正月山山水水未發時往來舟楫絕無防礙惟是水工程不能核算無遺總共約用石匠幫夫八千八百二十六工共需工費銀六百六十五兩零此項工費無幾卑府等身任地方不敢上請公項情願節省廉捐修永順令陳惠疇願捐銀一百二十兩保靖令任兆熙龍山令席占鼐桑植令鍾人一文亦各願捐甚多踴躍急公望其落成願捐銀一百二十兩其餘冬之際即不必擬山過嶺一歲所省甚多踴躍急公望其落成願捐銀一百二十兩其餘用費並或再有些小續增之項俱卑府一人補足所有捐銀總交首邑陳令支發其在萬委令經歷嚴心期並王村巡檢韓高華輪流監督卑府仍不時親往查察至此河夾在萬山之中平時山陰水寒今當冬令其寒更甚夫匠身立水中惟已午二時可以施功其餘止能於灘邊乾處用力幸目下天氣晴明氣候尚暖卑府已於本月二十日開工所有告竣日期尚難預定再此河每年水發之時上有漂木衝石而行隨處阻礙再遇暴風大雨兩旁山巖時有崩渤壅塞河路此番疏鑿之後尚須歲修所費更屬有限為民父母者遵循舊例酌量捐辦亦分所當然者也

猛崙河又南至那集溪始與靈溪水會

清貢生彭施鐸猛崙河記猛崙河源出自龍山縣東之烏鴉河嶺合峯迴一水曲注南流五十里為汝池河又西流約二十里始入永順界內之車窩保又南流至守車之吳家寨

而下經蓮蓬港而鳳旗寨而勺哈而浦口而富坪均碧瀨瀦隨山宛轉其間若聶家潭董家潭偏巖潭皆中流水清夾隄樹綠蓑網曬晴漁舟上下尤為勝境由偏巖潭折而西以利濟橋鎖之石磴巍峨木欄參錯炊煙上下嵐氣迸流行人往來如織繞城而南恆通舟楫春夏水漲則洪濤奔馳如竹箭瞬息百里秋冬水涸舟行淺瀨中平者沸白窪者沈黑石齒磷磷然縱橫撐拒過輒索索有聲南出觀音巖經溫泉中寨鹽洞至那集溪盤溪水來會自山罅飛出兩岸壁削相去不盈丈石勢巉巖欲墮窈深幾不見天日屈曲盤旋始達於北河焉

○靈溪

案靈溪水源舊志載有二處皆發於蟠龍山特據山名顯著者言之其實誤甚今以道路最遠者為經其他支流悉附載焉又案靈溪專屬老司城一帶言之

而自溯源以後亦均以靈溪二字冠首

靈溪第一源發於外塔臥保茅花界濫觴於山腹東南流自茅花中奔流而下蜿蜒曲折

時隱時見約行四五里始至流南溪

茅花界者外塔臥保內外各四甲分界處也攷欽州志分茅嶺為交廣分界地嶺上茅頭南北異向今此

界亦然其界外諸水悉入禮而界內諸水悉入西又流南溪者謂此水折而南向也其間良田數百畝人煙亦稠密

靈溪折而南下約四五里經螺形山右至廖家坡折而東至樂洞上樂洞溪水自北來注

之

上樂洞溪水發源於十八拐南流五里入靈溪

靈溪又折而南經涼水井三里至下樂洞出口經七里坪折而東至紗帽山下利家湖水

自北來注之

上下二樂洞兩山幾相合其中磐石礧河水勢奔騰自下樂洞以至塔臥市橫約二三里縱七里故名曰七里坪其間田連阡陌人文蔚起張李瞿向諸

族咸世居於此

利家湖水源二一由土地壩東南流七里經茶園溝而至利家湖一由龍塘溝南流五

里經桐油枯而至利家湖會流經寶靈山下凡數折復東南流三里至紗帽山下入靈

溪

靈溪又東經張家塘西經陳家塘又東南經馬家塘王家灣折而東由田氏節孝坊右穿

壽世橋橋左為塔臥市芝蘭村水自右入焉

以上諸地統屬七里坪中有碾房六七棟為居人饗殮所需又各塘皆能築壩溉田農家

恆利賴之石橋不知建於何年相傳為田氏祖宗一人獨修

芝蘭村水源出牙種界東北流經白巖牆九冲約五六里至獅子口上老司溝水自東

來注之迤東三里經觀音寨衙門堡

清道光中龍山諸生田國柏觀音寨記甲午之春有劉氏文開者延余於其祖祠課生徒焉暇時得

與土司裔孫彭曰中携手偕行登高遠眺見夫崇山峻嶺蜿蜒鬱積而來一峯突起像似歡音承載處髻鬚蓬台不數十武又一小灣橫截之是形家所謂過峽者對面則雲樹蒼

蒼中有土凸平坦如席而諸峯環拱似朝拜觀音者然徐顧左右則見雙流鼓浪兩山疊
青又若譚觀音者然更有一池四時不涸即謂為觀音之淨瓶亦無不可此真天

地所鍾靈山川所毓秀者無怪乎彭氏當年得逞雄圖於斯地也或曰觀音寨一名官營
寨昔土司嘗屯兵於此故當年之繁盛猶可想見及至獻土以後雖有拖沙喇哈番世職

而論者謂其王氣盡矣庸詎知數傳後人文蔚起景燦景煌兄弟並列膠庠文基成選進
士文培亦遊泮宮文台占武魁而承襲任黔省副將多年不為地方生色乎迄今百有

餘年第見寨以外盡蓄奮寨以內盡邱墓石碣猶存也而姓字不可復識矣桂樹猶長也
而英雄不可復觀矣今試問老司城之石鼓猶堪玩賞乎今試問會溪坪之銅柱猶堪鎮

守乎今試問顆砂之九曲池梭羅樹猶堪眷戀乎西至李家坪郭家溝水自北來注之
繼之村裏者夢俾我輩生今昔之感而已是為記

郭家溝者郭氏夾溪而居水行其中西流經黑神又南至三元橋草蕪冲水自西來注
廟折南經桐樹灣至李家坪約七八里入九冲水

之草蕪冲水源出地形地後東流經馬又南經芝蘭村二里至龍崗口自觀音寨以下
冲羅漢巖五里至漩水塘入九冲水皆平原田盡膏

腴中閒居民惟田畝兩姓最夥出口里許乃注於七里坪水
其拾於拔萃者亦接踵而起

靈溪又東至柳家塘折而南復折而東至牛形地穿望仙橋三里而至巖脚裏又折南里

許繞仙人山後下哈里水自右入焉柳家塘在外塔臥市前因漩迴環深不可測中多魚
鱉臨淵者恆思結網上而地曰土城為土司遺迹

前有李姓祖墓蒼竹猗猗倒影潭中其景緻最佳稍下有三眼橋清乾隆中向氏創修後圯
今重修以此橋在仙人山右更名曰右望仙橋其橋與下哈里水尾三眼橋隔一小阜相對

今亦更錫名
為古望仙橋

下哈里水源二一由梨子坳東流經李家坡右受董溝水少南流經馬家槽又受苦竹

灣水約行八九里而至兩豕河一由無極東流四里至龍落坪又三里至兩豕河會流

三里至官倉坪若夕水自東北來注之若夕水源出排沙壩東流經惹窩山下約二里受龍潭坡水又二里至柯杉湖又二里經若夕至官倉坪入官倉坪河又南流二里抵鰲脚坡下可溪水自西北入焉可溪水源出筆架山東北流經上可溪下可溪約十餘里至偏

倉坪入官倉坪河又南流二里抵鰲脚坡下可溪水自西北入焉可溪水源出筆架山東北流經上可溪下可溪約十餘里至偏

巖過送子橋出口又委蛇行三里至左望仙橋繞仙人山右入靈溪正源

靈溪又南里許至小黑塘旋折入大黑塘二里至灰廠內塔臥澤樹湖水從洞中伏流入焉

澤樹湖水源出陳家坳東流三里經砂子坳右折南經蕭家寨又三里東入大洞伏流

三里出灰廠蝦蟨塘入靈溪一源

靈溪又南四里經山夾裏出口至內塔臥保那吉土與第二源會

案靈溪第一源自茅花界發源以來至此凡二十餘里

靈溪第一源發於內塔臥保蟠龍山一統志靈溪在縣西南源出蟠龍山流入酉水南流其說甚誤蓋靈溪之位置在東流不在西南也

靈溪第一源發於內塔臥保蟠龍山一統志靈溪在縣西南源出蟠龍山流入酉水南流其說甚誤蓋靈溪之位置在東流不在西南也

三里至白竹山馬骨嶺水自右入焉

馬骨嶺水亦發源於蟠龍山東流二里至白竹山入靈溪二源

靈溪折而東約行二三里惹把溝水亦自右入焉

惹把溝水源出牛角山東流五里至白竹山入靈源二源

靈溪又東三里至三家田別些溪白菓湖諸水先後皆自右入焉

別些溪水源出青竹界西流十里至三家田

三家田有市為舊新兩處分期交易左右居民劉姓為多向姓次之其文武人材亦類此

入靈溪二源

舊傳青竹界下有古洞無論晴雨常有暴水湧出冲壞田畝居民苦之鳩飛封閉水由是不復為害而沿溪居民皆簾條不振異矣

白菓湖水源出向姓後山東北流二里受馬屎溪水又二里受七哥峪水

兩溪皆發源於黃土界

外屬大庸其水入澧惟此二溪水由靈溪入酉 一里至三家田入靈溪二源

靈溪折南三里羅房溝水自左入焉又南四里冷水自右入焉

冷水發源於黃土界西流經新村約六七里至冷水又二里至飲馬池入靈溪二源

靈溪又東里許至汪家寨長溪水亦自右入焉

長溪發源于牛角山東流三里至惹碧湖又三里至長溪繞土堡至飲馬池下入靈溪

二源

案府志續編載長溪源出綠塘經新村北流十五里至冷水長溪經馬落坪合流入

車坪為靈溪源其說誤甚蓋冷水長溪各為一溪東西異地安能強合且馬落坪近

三家田在上游數里又安能逆流乎

靈溪又東二里經歐家寨茶園至那吉土出口與第一源會

案靈溪第二源自蟠龍山發源後至此亦幾二十里

靈溪二源匯流東南行半里經松柏坳下折而東至陽家寨南流折西半里旋折東南經

車坪車坪面積縱約六七里橫四五里水由中行地勢低窪不能墾墾灌田因製筒車取水故有東車坪西車坪之號兩岸田畝膏腴人民傳向兩姓皆富戶前清科名惟張姓為

多 五里而至跳巖又折東里許經兩山間里仁坪水伏流出涼風洞自左入焉里仁坪舊曰李家坪

面積曲折六七里橫止二三里田地遜於車坪居民以向氏為多人物亦然田氏高氏歐陽氏均次之

里仁坪水源出營盤坳西流受大小白湖諸溪水至里仁坪折而南右受馬洞水馬洞水發

源于登龍均經王壩溪數里始至馬洞出壩田溝入里仁坪水至湖泥潭入洞伏流出涼風洞入靈溪約行二十里

靈溪又東里許澈巴湖水伏流出挿隄紙棚灣亦自左入焉

澈巴湖溪澗頗多會而西流數里入洞伏流又數里由犀牛洞上面入靈溪犀牛洞水真測來源

中多大魚里人于洞口置梁常得數十百觔

靈溪又東五里至靈珠山博西湖水自右入焉

博西湖水源出八丈土山後東南流三里至上拔起車又三里繞蓮臺山經吳王廳山

麓至下拔起車出口又三里至博西湖經暗澤谷而至靈珠山獅首山形若獅故云折至獅尾

右受貓子莊水貓子莊水發源於諸賢莊約三里左受茶林坡溝水經上下貓子莊五里至靈珠山下獅尾入博西湖水合流數百步入靈

溪大河

靈溪折南六里打不着水自右入焉又南四里經墨塘池桃樹湖等處而至內顆砂保之

松雲潭松雲潭上有爽岩崗為昔土司釣游之所古蹟頗多詳三十四卷金石篇下顆砂河自右入焉

顆砂河源出內顆砂保龍塔東南流左受枒柯湖水右受哈烈溝水五里至官田壩又

三里至宋家灣宋家灣水自西北來注之折而西南至新寨坪張家灣水自西來注之

張家灣水源三自蠟土湖來左自洞廠溝來右自磨廠界來均約三里合流五里至新寨坪入顆砂河又折而東南里許至他砂湖受他

砂湖水又折而東里許經劉家寨至熱灣溝受熱灣溝水熱灣溝水發原鞍子坳南流四里入顆砂河又二

里至彼溪湖受彼溪湖溝水彼溪湖溝水發原蓉落灣東流四里入顆砂河又三里至畚刀灣受新基灣水新基

灣水發源於大坳南又折東南四里至馬家槽獅子堡水自西來注之又二里至袁家

灣有諸賢莊坳後溪水來注之又折南至牛馬莊口右受牛馬莊水牛馬莊水發源於樹主東流十里入

顆砂河又東二里經顆砂市蟠桃庵前又里許至松雲潭入靈溪

案顆砂河自龍塔以下山間溪流甚多皆係小溝無平原曠野然山環水繞文武科

名頗多又多富戶均屬王氏出口至新寨坪曹氏人物尤勝再十數里至顆砂市地

面始開展良田與外臥塔塢土司昔建行宮於此古蹟尚存又唐志載顆砂河源出

弄塔張家灣經沙道灣馬家槽岩板舖顆砂桃花庵前流入石洞里許云云甚刺謬

考岩板舖距馬家槽二三十里隔大山數重且在山上焉有逆流之理至謂蟠桃庵

爲桃花庵亦屬探訪不清又云入洞里許此水並未伏流何所據而云然乎

靈溪又南五里惹汝橋水亦自右入焉

惹汝橋水源出巖漿灣東流經場家湖約行五六里右受斬草灣水又二里入靈溪

靈溪又南五里至鈞磯巖折東旋南咱著河樹木咱洞水先後亦自右人焉

咱著河發源於新寨溝之大宋灣小宋灣百窟岔等處東流三里至楠木溝受崔家坡

水里許右受草溝湖水草溝湖水源二一自牛皮坳之千邱日來一自挖斷崗來各行三里合流五里入咱著河左受牡丹花溝水

牡丹花溝水發源於老溪三里入咱著河又東南里許至特欄柯受草溪水又南五里經高澗又里許受普

通溝水又東里許受獅子山水又南里許至龍壩左受注溝水注溝水源二一自蜡七湖一自獅子山各行里

許合流五里東右受果灣水果灣水源出於草溪東流四里入咱著河又東南二里經拏魁坪又二里受惹

壩溝水惹壩溝水源出草溪之穰子田里許受巖盤浦水五里至黃坡溝受皮大科馬院湖二溝水二里入咱著河又南里許受擇吉湖溝

水擇吉湖溝水發源於蜡土湖六里入咱著河又南二里受韓家溝水韓家溝水發源於馬院湖四里入咱著河至是始名咱著

又東里許受朱家冲水朱家冲水發源於朱家坳三里入咱著河又東二里受蔡家灣水蔡家灣水發源於朱家坳四里經蔡

發源於洞上
八里入
又東里許受鷓鴣子灣水又東南里許受鳳棲溝水又南里許受龍肚湖水

至全家灣折而北向二里至鈞磯巖幾入大河相距僅二三丈旋折東穿花橋與大河

並行半里始入焉

樹木哨洞水源有二一發於馬家溝一發於本城保李家灣均行十餘里始至樹木哨

又北流五里左受風洞水半里入洞伏流里許入靈溪

靈溪又南八里抵自生橋十里冲水自左入焉

石齒鄰鄰仍鮮明空敞
可汎小舟里許復流出

十里冲水源出貓兒洞西流八里至叢樹坪有發源於茅坪之水經蝦蟆冲來會又一

里入靈溪

靈溪又南一里至斑竹園又三里至羅塔坪又三里至羊叉枯又曲折行二里至射圃

司昔日校
射之地

又南里許至香潭又三里至板橋

東西兩山石壁對峙相傳土司時公輸子
顯靈構木成橋以利行人故名迄今遺迹

尙存又一里至老司城老司城爲土司治所其沿革詳七卷城池兩汶河水自右入焉兩汶河水源二均發於本城保一由皮匠坳山

之後東流五里至田家灣十五里至兩汶河一由高峯坡東流五六里至別些十五里至兩汶河合流八里左受搏射坪水搏射坪溪水發源於梨子坳東流三里至勞子灣又三

里至搏射坪中又三里經八桶湖山下又三里入兩汶河半里入靈溪

靈溪又南里許經龍洞有清泉自龍口噴出俗傳爲龍洞鎖口又二里至椰溪口椰溪自

左入焉一統志椰溪在縣東南四十里源出縣東北分水隘西南流入西水

椰溪發源於內龍保二甲之營盤坳東流二里至老洞經桐油坪八里至鳳棲坪別家

溪水自北來注之別家溪水發源于單家台東流五里至廟河間有古

洞行道者嘗聞絲竹聲民五之變上人多避匪居此右有佛廟名太平山古木翳蔚儼似畫圖水沙溪亦自北來注之水沙溪水發源於四明山麓有

流二里至河家廠三里至鳴鳳溪二里咽竹溪水自左入焉又二里巖反溪折而東南里

許拔那湖水自西南來注之拔那湖水發源于狗腦山麓西王溪水自西北來注之王溪水

源於四明山麓來源二右自楓香坳經小王溪而至兩澁溪左自馬鬚嶺經大王溪而至兩澁溪合而南流均十五里至王溪委蛇行兩山間又三里凡經自生橋三始至廟河

四里經中溪河左受大明村水大明村水發源於陸湖經圓珠溪里許東西石壁間均

有洞水湧出左稱公水右稱母水再里許左受龍洞水

龍洞水亦發源於四明山麓額家灣南流六里入洞伏流數里

出龍洞入中溪河 二里出口復折而東流右受遮齊口水

遮齊口水室洞中出來源不遠

復東半里左受押帖

湖水

押帖湖水源二皆發於四明山麓一由三元洞經且洛而至押帖湖一由樓梯坎經班鳩井而至押帖湖均南行五六里至此合流從山岔中曲折行八里至遮齊口下

入正源 經九官坪甘家寨約四里左受冷水之水

冷水亦發源於四明山麓四里經胡納又四里至冷水又八里至甘家寨入九

官坪 又四里至石隄西有市商務繁盛地屬四甲為內龍保中心點雙福橋水亦自左

來注之

雙福橋水源三一自一甲之河口坡東流五里至他砂溪折南五里至孔道入雙福橋一自四里之五里坡犀牛角洞東流五里至孔道入雙福橋一自六甲之

鳥作洞北流五里至孔道入雙福橋 拆西五里至西壩湖

地屬六甲文人薈萃有拔貢黃

山暹恩貢王子元歲貢黃

中玉翰林 經桂花莊 昔土司彭宏海會修迴龍宮於此彭翼南建有牌坊

十里至鎖納溪又五里有自生橋又十

五里至七甲之龍勺河受科溪車之水

科溪車水發源於五甲新莊之將軍巖南北流里許其左側北注山貓子洞水西北流二里與銅瓦

溪由大方坡來水會於蜡坪里許入將軍巖水又里許其右側有背石坡犀牛角洞水經瓦廠灣亦入將軍巖水合而東流經禁山堡山峽穿半月橋三里至茶園受張家寨自仙人

洞來水五里至羊峯城受烏鴉洞水烏鴉洞屬內龍保五里至科溪車穿獅子橋折西十餘

里受碩樂坪車子浴 旋入靈溪

諸水數里入柳溪

靈溪折西流五里入下榔保境勺多水亦自左入焉

勺多水發源於內龍保涼潮灣洞中西流三里右受由大方坡東二里之水會於銅瓦

溪李氏宅前里許至下榔保鐵沙枯逆流十餘里始至勺多有溪水自南來注之南來水

發源於上榔保木奈河里許至北橋為內龍上榔下榔三保交界地經五老圖山繞西

岔而出下壩凡五里又三里由懸崖瀑布而入靈溪

靈溪又西五里至哈烈公又三里至三脚巖河中三石鼎立各高數丈土人架木梁於上以便行人往來又西十五里

至梯子巖經白渚河東為下榔保西為內白砂保又十里至牛路河牛路河在縣東南四十五里屬自

王村由陸路晉城此為必由之路設有官渡以便行人但兩岸懸崖夾峙上下約十里未易

陟降春夏水漲仍難開船往來者恆望洋而歎清乾隆二十一年巡撫陳宏謀檄飭改路架

橋既而知府曾宗發查勘後以無路可改亦無架橋處而止仍由此河過渡

陳宏謀檄照得永順府至王家村一站崇山峻嶺在險峻內有牛路河深數十丈難建

部院經過相度此河上流不遠即係高山一線溪流并非寬河大澗對岸之山又係偏坡

可避一上一下之陡險又近數里之程即或此河上游尚有些小溝澗決不甚寬可以架

勘井帶諳練工匠將應由何處改路何處應修逐段估計繪圖帖說詳請動項飭修此乃
 永順一郡抵辰抵省之要路水路灘多陸路險峻須隨時隨路逐漸修理去一分崎嶇即
 增一分平坦官商賈均有裨益切勿忽視此飭
 知府黃文琛牛路河詩出郭匝四望遐路南指即次懷增惕知難焉退止截雲兩岸高
 轟石一溪駛磴夾窮柏欲流蹙浴鳧死忘險興為縱思往情何已諄諄桂林公持節親臨
 此相度憂病涉書寄語盈紙瑣務久耿抱衆職畢修理蠻遠性無殊甘為上所使合力事
 以濟遺惠頌來祀老我忝民牧拜恩
 撫邊哥可能款安樂得毋鵜梁瓠

靈溪又南五里行兩山間中多頑石水由罅隙內潨洄者凡五六里又東十里至那集溪
 始與猛崗河會南流八里經杉樹灣又南少西六里抵列夕之老碼頭又半里至新碼頭
 入酉水

此山與下... 靈溪又南五里行兩山間中多頑石水由罅隙內潨洄者凡五六里又東十里至那集溪
 始與猛崗河會南流八里經杉樹灣又南少西六里抵列夕之老碼頭又半里至新碼頭
 入酉水

第一册

正

正

篇

保靖

一四七

六十

村

土

五

羊峯山

物 鄉

誤

編

靖保

五十

十六

材

志

四

物 鄉

卷

一

二

二

二

二

二

二

三

三

三

誤

頁

十六上

三下

八下

八下

十二上

十五下

十五下

三上

三上

行
小字二
行作一

五

九

六

十

四

十一

十二

二

九

字

六

十三
十四

十三
十四

十一

十八

十九

十

一重
複宜
李接
志書
後

卅四

表

不烟

烟不

九十

十九

三

五下

九

十七
十六

巒

巒

三

六下

十二

十五

稱

資

三

八上

十二

八

寶

實

三

八下

四

十四

峻

嶺

三

九上

一

十七

洞

井

四

六上

八

廿三

曾

曹

四

六上

十

十三

檻

檻

四

六下

六

七

北

南

四

八下

十二

廿七

民

四

九下

十一

十九
遺

自

至

四

十二
下

二

廿四