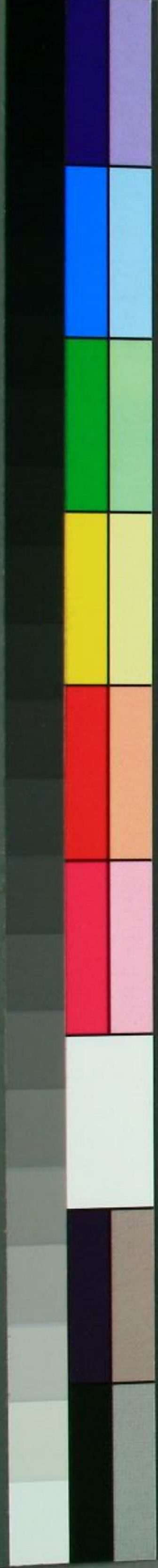
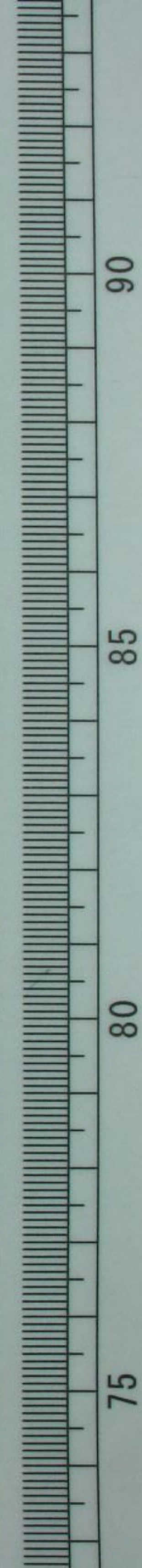


A 1 2 3 4 5 6 M 8 9 10 11 12 13 14 15 B 17 18 19



2231
1
= 1



75

80

85

90

太公曰

智仁勇信嚴

增補本草備要敘

言之可貴而足以垂後者必性命之文也其次則

經濟之文也余於聖學既無所窺又六經四子之

書燦如星日即漢疏宋註且有遺譏况余愚瞽凡

民安敢以管蠡仰測高深也哉性命文吾無及矣

若經濟之文必須見諸實事方能載諸簡編余少

困棘闈壯謝制舉長其蓬蘞終鮮通樂經濟之文吾

無望焉耳至于詞章詩賦月露風雲縱極精工無

裨實用揚子所謂雕虫篆刻壯夫不為不其然歟

增補本草備要序



竊謂鑿藥之書雖無當于文章鉅麗之觀然能起人沉痾益人神智弱可令壯鬱可使寬無關道脉而能有助剛大之形軀不係政刑而實有裨生成之大德言不墮綺語之障用有當施濟之仁羣居飽食之餘或可以愧小慧而勝猶賢也乎是用寄意此中思以壽世初則謂醫學與堪輿不同堪輿當有祕奧天機不欲輕泄若醫集所以濟生救疾自應無微不闡無隱不彰恣意極言不遺餘蘊及泛覽諸書惟靈素難經仲景叔和與衍弘深不易

究殫自唐宋而下名家自氏方書非不燦陳而義蘊殊少詮釋如本草第言治某病某病而不明所以主治之由醫方第云用某藥某藥而不明所以當用之理千書一律開卷茫如卽間有辨析病源訓解藥性者率說焉而不詳語焉而不暢醫理雖云深造文字多欠通明難以豁觀者之心且良用憮然不揣固陋爰採諸家之長輯爲本草備要醫方集解二編理法全宗古人體裁更爲創制本草則字箋句釋傳註之詳明醫療則詮症釋方兼

百家之論辨書分兩帙用實相資要令不知醫之人讀之瞭然庶裨實用兩書甫出幸海內名賢頗垂鑒許今本草原刻字已漫滅特再加釐訂用酬世好抑世尚有議余藥味之簡者余惟歌賦湯液藥僅二百四十種拙集廣至四百種不爲少矣如食物僅可充口腹僻藥非治所常需者安能盡錄蓋旣取其備又欲其要應如是止也茲因重梓更增備而可用者約六十品聊以厭言者之口仍不得攜者之難苟小道之可觀倘不至致遠之恐泥

也乎

康熙甲戌歲陽月休寧八十老人詔菴汪昂書于延禧堂

增訂本草備要

增訂本草備要凡例

一註本草者當先註病症不然病元未明藥於何有從前作者罕明斯義第云某藥入某經治某病而已淺術視之蓋茫如也唯李氏綱目哀集諸家附著論說間及病源經疏因之釋藥而兼釋病補前人之未備作後學之指南茲集祖述二書更加增訂藥性病情互相闡發以便資用若每處皆釋則重複煩瑣反生厭瀆故前後間見或因藥論辨讀者彙觀而統會之可也

一藥品主治諸家杭言者少統言者多如治痰之藥有治燥痰者有治濕痰者諸書彙以除痰藥之頭痛之藥有治內傷頭痛者有治外感頭痛者諸書惟言治頭痛而已此皆相反之症未可混施舉此二端其餘可以類推矣又每藥之下止言某病宜用而不言某病忌用均屬闕畧茲集並加詳註庶無貽悞

一每藥先辨其氣味形色次著其所入經絡乃為發明其功用而以主治之症具列于後其所以主治之理即在前功用之中不能逐款細註讀者詳之

一徐之才曰藥有宜上升下通補瀉滑燥濕潤燥也輕重十種是藥之大體而本經不言後人未

述凡用藥者審而詳之則靡所遺失矣今為分

闡以冠于諸藥之首此十劑也陶弘景加寒熱

劑即陶氏之熱劑而通劑乃徐氏之燥劑也

一藥品主治已註明其藏其府者則不更言入某經絡以重複無用也

一陰陽升降浮沉已詳于藥性總義中故每品之下不加重註。

一主治要義及諸家名論用。病症用。△藥名湯頭用。頂上十劑用。

一藥目次第每藥稍從其類以便查閱。

一是書篇章雖約多有補綱目經疏之所未備者故曰備也。

一採用諸書悉仍其名氏使知為先哲名言有可考據也間有刪節數行數句者以限于尺幅也。

有增改數句數字者務暢其文義也亦有用其文而未著其姓字者其間廣搜博採義圖貫通取要刪繁詞歸雅飭庶幾爽觀者心目云爾

一藥有氣味形色經絡主治功用禁忌數端藥性歌賦雖便記誦然限于字句又須用韻是以不能詳括茲集文無一定藥小者語簡藥大者詞繁然皆各為抒軸煅鍊成章使人可以誦讀以

本文另贈
尤便誦習

一本草一書讀之率欲睡欲臥以每品之下所註

者。不過藏府經絡。甘酸苦澁寒熱溫平。升降浮沉。病候主治而已。未嘗闡發其理。使讀之者。有義味可咀嚼也。卽如證類諸本。採集頗廣。又以衆說繁蕪。觀者罔所折衷。也是編主治之理務令詳明。取用之宜。期于確切。言暢意晰。字少義多。作者頗費匠心。讀者幸毋忽視。

一是書將成。始見武林皇甫嵩所著本草發明。乃萬曆戊寅年刻。其書加倍于余。其用意頗與余同。始嘆前人亦有先得我心者。其印板業已模

糊。亦當時膾炙之書也。世未有翻行之者。特表明之。

一是書之作。非爲醫林而設。蓋以疾疢人所時有。脫或處僻小之區。遇庸劣之手。脉候欠審。用藥乖方。而無簡便方書與之較證。鮮有不受其快者。是以特著此編。兼輯醫方集解。一書相輔而行。篇章雖約。詞旨詳明。攜帶不難。簡閱甚便。倘能人置一本。附之篋笥。以備緩急。亦衛生之一助。有識之士。當不以愚言爲狂謬也。

一昂自壯立之年便棄制舉蹉跎世變念著書作詩無當人意祗堪覆瓿難以垂遠然禽鹿視息無所表見竊用疚心故疲精瘁神著輯本草一書以爲有當于民生日用之實且集諸家大成貫穿箋釋或可有功前賢嘉惠來世易世之後倘有嗜吾書而爲重梓者庶能傳之久遠此區區立言之旨也

一是書之作因閱過伯齡圍棋四子譜而師其意蓋圍棋之譜自唐宋至今千有餘載然必如伯齡之譜有議論有變換而後圍棋之妙顯本草自本經而下不啻數百千家然率言其氣味主治而無義味可尋必須爲之字箋句釋明體辨用而後藥性之功全蓋土生千載之後貴能取前人之言寸衡鉄稱挾髓揄精庶幾有集成之益無缺略之譏也故拙著內經本草方解湯頭數書皆另爲體裁別開經路以發前賢未竟之旨啓後人便易之門竊謂于醫學頗有闡微廓清之力讀者倘能鑒別斯不虛老人之苦心焉

凡藥寒熱溫涼氣也酸苦甘辛鹹味也氣為陽味為陰氣厚者陽中之陽薄者陽中之陰味厚者陰中之陰薄者陰中之陽氣薄則發泄表厚則發熱散溫味厚則泄降薄則通利竅辛甘發散為陽酸苦瀉滲泄為陰鹹味漏泄為陰淡味滲泄為陽輕清升浮為陽重濁沉降為陰陽氣出上竅陰味出下竅清陽發腠理濁陰走五藏清陽實四肢濁陰歸六腑此陰陽之義也

凡藥輕虛者浮而升重實者沉而降味薄者升而

生象氣薄者降而收象氣厚者浮而長象味厚者

沉而藏象味平者化而成象氣厚味薄者浮而升

味厚氣薄者沉而降氣味俱厚者能浮能沉氣味

俱薄者可升可降酸鹹無升辛甘無降寒無浮熱

無沉此升降浮沉之義也李時珍曰升者引之以

沉者引之以酒則浮而上至巔頂一物之中有根

升稍降生升熟降者是升降在物亦在人也

凡藥根之在土中者半身上則上升半身以下則

下降雖一藥而根稍各別藥之為枝者達四肢為皮

肺重者下入肝腎中土者發表內實者攻裏枯燥者入氣分潤澤者入血分此上下內外各以其類相從也

凡藥色青味酸氣臊性屬木者皆入足厥陰肝足少陽膽經肝與膽相表裡膽屬甲木肝為乙木色赤味苦氣焦性屬

火者皆入手少陰心手太陽小腸經心與小腸相表裡小腸屬丙火心為丁火色黃味甘氣香性屬土者皆入足太陰脾

足陽明胃經脾與胃相表裡胃屬戊土脾為己土色白味辛氣腥性屬金者皆入手太陰肺手陽明大腸經肺與大腸相表裡大腸屬庚金肺為辛金色黑味鹹氣腐性屬水者皆入足少陰

腎足太陽膀胱經腎與膀胱相表裡膀胱屬壬水腎為癸水凡一藏配一府府皆屬陰故為乙丁巳辛癸也十一經中惟手厥陰

心包手少陽三焦經無所主其經通于足厥陰少陽厥陰主血諸藥入肝經血分者併入心包少陽

主氣諸藥入膽經氣分者併入三焦命門相火散行于胆三焦心包絡故入命門者併入三焦此諸

藥入諸經之部分也

藥有相須者同類而不可離也如黃柏知母破相故紙胡桃之類相使者我之佐使也相惡者奪我之能也相畏者受

彼之制也相反者兩不可合也相殺者制彼之毒也此異同之義也

肝苦急血燥故急急食甘以緩之肝欲散木喜條達急食辛

以散之以辛補之以酸瀉之以散為補以酸為瀉心苦緩則

散急食酸以收之心欲與急食酸以與之以酸補

之按水能剋火然心以下交于腎為補取既濟之義也以甘瀉之脾苦濕急

食苦以燥之脾欲緩和舒急食甘以緩之以甘補之

以苦瀉之肺苦氣上逆火旺克金急食苦以瀉之肺欲

收急食酸以收之以酸補之以辛泄之腎苦燥急

食辛以潤之腎欲堅堅固則無狂蕩之患急食苦以堅之以

苦補之以酸瀉之此五藏補瀉之義也

風淫于內治以辛涼佐以苦甘以甘緩之以辛散

之風屬木辛屬金金能勝木故治以辛涼過辛恐傷真氣故佐以苦甘苦勝辛甘益氣也木性急故以其緩之木喜條達故以辛散之熱淫于內治以酸寒佐以苦甘

以酸收之以苦發之水勝火故治以酸寒甘勝酸

防鹹之過而又以瀉熱氣作實也熱濕淫于內治

以苦熱佐以酸淡以苦燥之以淡泄之濕為土氣苦熱皆能

燥濕淡能利竅滲濕

用酸者木能制土也火淫于內治以酸冷佐以苦

辛以酸收之以苦發之

相火畏火也故治以鹹冷辛能滋潤酸能收斂苦能

泄熱或從其性而升發之也

燥淫于內治以苦溫佐以甘辛以

苦下之

燥屬金苦屬火火能勝金故治以苦溫寒能緩辛能潤苦能下故以為佐也

淫于內治以甘熱佐以苦辛以鹹瀉之以辛潤之

以苦堅之

土能制水熱能勝寒故治以甘熱苦而燥者以辛潤之苦能泄熱而堅腎瀉中有補也

此六淫主治各有所宜故藥性宜明而施用貴審也

人之五藏應五行金木水火土子母相生經曰虛則補其母實則瀉其子又曰子能令母實如腎為

肝母心為肝子故入肝者併入腎與心肝為心母

脾為心子故入心者併入肝與脾心為脾母肺為

脾子故入脾者併入心與肺脾為肺母腎為肺子

故入肺者併入脾與腎肺為腎母肝為腎子故入

腎者併入肺與肝此五行相生子母相應之義也

酸傷筋

筋斂則筋縮

辛勝酸苦傷氣

苦能瀉氣 鹹勝苦甘傷肉

酸勝甘辛傷皮毛

疎散

苦勝辛鹹傷血

鹹能滲泄 甘勝

鹹此五行相克之義也

酸走筋筋病母多食酸筋得酸則拘攣收引益甚

也苦走骨病母多食苦骨得苦則陰益甚重而
 難舉也甘走肉肉病母多食甘肉得甘則壅氣臚
 腫益甚也辛走氣氣病母多食辛氣得辛則散而
 益虛也鹹走血血病母多食鹹血得鹹則凝滯而
 口渴也鹹能滲泄津液此五病之所禁也
 藥之為物各有形性氣質其入諸經有因形相類
 者如連翹似心而入心荔枝核似脾丸而入脾有因性相從者如屬木者
 入肝屬水者入腎潤者走血分燥者入氣分木者
 氣分木者天者親上本地者親下之類有因氣相
 求者如氣香入脾氣焦入心之類有因質相同者如藥之頭入頭
如藥之頭入頭

入肢皮行皮又如紅花蕪木汁似血而入血之類自然之理可以意得也

藥有以形名者人參狗脊之類是也有以色名者
 黃連黑參之類是也有以氣名者旃檀香薷之類
 是也有以味名者甘草苦參之類是也有以質名
 者石膏石脂歸身歸尾之類是也有以時名者夏
 枯款冬之類是也有以能名者何首烏骨碎補之
 類是也
 凡藥火製四煨煨炙炒也水製二浸泡洗也水火
 共製二蒸煮也酒製升提薑製溫散入塩走腎而

軟堅用醋注肝而收斂童便製除劣性而降下米
泔製去燥性而和中乳製潤枯生血蜜製甘緩益
元陳壁土製藉土氣以補中州麩煨麩製抑酷性
勿傷上膈烏頭甘草湯漬並解毒致令平和羊酥
猪脂塗燒成滲骨容易脆斷去穢者免脹去心者
除煩此製治各有所宜也

藥之爲用或地道不真則美惡迥別或市肆飾偽
則氣味全乖或收採非時則良楮異質或頭尾誤
用則呼應不靈或製治不精則功力大減用者不
察願歸咎于藥之罔功譬之兵不精練思以盪寇
克敵適以覆衆輿尸也治療之家其可忽諸
千金云凡藥須治擇熬炮畢然後秤用不得生秤
濕潤藥皆先增分兩燥乃秤之

增訂本草備要

增訂本草備要卷上目錄
原刻凡四百
新鐫增訂凡四百七十三
草部 附莽草角蒿二種
黃耆 一
沙參 四
白朮 同
蒼朮 七
黃精 八
玄參 六
人參 三 附參蘆
丹參 四
狗脊 同
石斛 九
石菖蒲 十
牛膝 同
五味子 同
天門冬 十二
款冬花 十三
紫葳 十四
百部 十五
桔梗 同

增訂本草備要卷上目錄

草部

附莽草角蒿二種

- 黃耆 一
- 沙參 四
- 白朮 同
- 蒼朮 七
- 黃精 八
- 玄參 六
- 人參 三 附參蘆
- 丹參 四
- 狗脊 同
- 石斛 九
- 石菖蒲 十
- 牛膝 同
- 五味子 同
- 天門冬 十二
- 款冬花 十三
- 紫葳 十四
- 百部 十五
- 桔梗 同
- 旋覆花 同

薺芫 十六 白前 同 白微 同

馬兜鈴 十七 白及 同 半夏 附同 同

天南星 十九 附牛膽南星 麴 貝母 二十

栝樓仁 同 天花粉 二十一 夏枯草 同

海藻 同 海帶 同 昆布 二十二

當歸 同 芎藭 二十三 白芍 二十四

赤芍 二十五 生地黃 同 乾地黃 二十八

炙地黃 二十七 何首烏 同 牡丹皮 二十八

續斷 二十九 骨碎補 同 益母草 同

益母子 三十 澤蘭 附同 蕪荑 艾葉 三十一

延胡索 三十一 紅花 同 茜草 同

紫草 三十三 凌霄花 同 大小薊 同

三七 三十四 地榆 同 蒲黃 同

卷柏 三十五 蘭茹 同 菴藷子 同

白茅根 附同 蘆根 三十六 苧根 附同 皮

蓄薇根 同 芭蕉根 同 鬱金 三十七

薑黃 同 莪茂 三十八 荆三稜 同

威靈仙 九 天麻 同 秦艽 四十

稀莩 同 鈎藤鈎 四十一 茵芋 附同 草

獨活 同 羌活 四十二 防風 四十三

卷上

荆芥 同 連翹 四十四 葛根 同 附葛汁

白芷 四十五 細辛 同 藁本 四十六

柴胡 同 前胡 四十八 升麻 同

麻黃 四十九 附根節 紫蘇 五十一 蘇子 同

薄荷 同 雞蘇 五十二 木賊 同

浮萍 同 蒼耳子 五十三 知母 同

黃芩 五十四 附條芩 黃連 五十五 胡黃連 五十六

苦參 同 龍膽 五十七 青黛 五十八

大青 同 大黃 同 牽牛 五十九

葶藶 六十 甘遂 六十一 大戟 六十二

商陸 同 芫花 六十三 莨花 同

澤漆 同 防己 同 木通 六十四

澤瀉 六十五 通草 六十六 燈艸 同

車前草 同 車前子 六十七 瞿麥 同

扁蓄 同 天仙藤 同 地膚子 同 附葉

石葶 六十八 附瓦葶 海金砂 同 茵陳 同

香薷 同 青蒿 六十九 附子 七十

烏頭 七十二 烏附尖 同 天雄 同 附側子

草烏 同 附射罔 白附子 同 破故紙 七十三

肉蓯蓉 同 瓊陽 七十四 巴戟天 同

胡盧巴 同 仙茅 同刺蕨藜附 蛇床子 七十五

菟絲子 同 覆盆子 同附 葉汁 蒺藜子 七十六

淫羊藿 同 使君子 同 益智仁 七十七

砂仁 同 白豆蔻 七十 肉豆蔻 同

草豆蔻 同附 香附子 七十 木香 八十

藿香 八十一 茴香 同 山柰 八十二

良薑 同紅荳蔻附 甘松香 同 葶藶 同

煙草 八十三 常山 同蜀漆附 藜蘆 八十四

藜蘆實 同 白鮮皮 同 葶藶 八十五

土茯苓 同同附 杜牛膝 八十 鶴虱 同

牛旁子 同 山慈菘 七十八 山豆根 同

金銀花 同 射干 同 續隨子 八十八

馬蘭子 同 漏蘆 同 貫衆 八十九

白頭翁 同 王瓜 同 蒲公英 同

紫花地丁 同 白斂 同 顏知子 同

王不留行 九十一 冬葵子 同 早蓮艸 同

青箱子 同 次明子 九十 穀精草 同

蓖麻子 同 木鱉子 同 馬勃 同

增訂本州備要卷上目錄終

增訂本草備要上卷

休寧訥庵汪昂著輯

叔作舟汪逢楫全訂

草部

一百九十一品
附莽草角蒿二種

男 其兩汪端較正

侄 塔天一仇澧

侄 伊調汪鶴 同較

黃耆

甘溫生用固表無汗能發有汗能止丹溪
者大補陽虛自汗若表虛有邪發汗不出者服此又能自汗 溫分肉實腠理

補肺氣瀉陰火解肌熱灸用補中益元氣溫三

焦壯脾胃脾胃一虛土不能生金則肺氣先絕脾胃緩則肺旺而肌表固實補中

即所以生血生肌氣能生血血 排膿內托瘡癰

固表也克則肉長

卷上

補氣固表生
亦瀉火
宋震亨號丹
溪著本草補
遺王好古號
海藏著湯液
本草甄權著
藥性論日華
著大明本草
陳嘉謨著本

草蒙李杲
號東垣著用
藥法象

增訂本草備要

聖藥毒氣化則成膿補氣故能內托癰疽不能成膿者死不治毒氣盛而元氣衰也痘症

亦痘症不起陽虛無熱者宜之合人參甘草生薑為保元湯治

痘虛不起或加芎藭官桂糯米助之王好古曰實衛氣是長藥益脾胃是中州藥治傷寒尺脈

不至補腎元是裏藥甄權謂其補腎者氣為本母也日華謂其止崩帶者氣旺則無落下之憂

也蒙筌曰補氣藥多補血藥亦從而補氣補血藥多補氣藥亦從而補血益氣湯雖加當歸因

勢寡功被參耆所據補血湯數倍于當歸亦從當歸所引而補血補血湯黃耆一兩當歸二錢

氣藥多而云補血者氣能生血又有當歸為引也○表旺者不宜用陰虛者宜少用恐升氣于

表而裏愈虛矣為補藥之長故名者俗作皮黃肉白

堅實者良入補中藥槌扁蜜炙達表生用或曰補腎

及崩帶淋濁藥宜塩水炒昂按此說非也前症用黃耆非欲抑黃耆使人腎也取其補中升氣則腎受癆而崩帶淋濁之病自愈也有上病而下取有下病而上取補彼經而益及此經者此類是茯苓為使惡龜甲白鮮皮畏防風東垣曰防風其功益大乃相畏而更以相使也

有補有瀉能表能裏可升可降

甘草味甘生用氣平補脾胃不足而瀉心火炙

用氣溫補三焦元氣而散表寒入和劑則補益

入汗劑則解肌解退肌表之熱入涼劑則瀉邪熱入峻

劑則緩正氣薑附加之恐其僭上確黃加人潤之恐其峻下皆緩之之意

劑則養陰血能協和諸藥使之不爭生肌止痛

醫別錄發明
藥性

地言本草集要

上主肌肉通行十二經解百藥毒故有國老之
甘能緩痛
稱中滿症忌之以其能引諸藥至于滿所經云
以甘補之以甘瀉之是已故別錄甄權並云除
滿脾健運則滿除也○又甘草得茯苓則不資
滿而反泄滿故云下氣除滿
仲景有甘草瀉心湯治痞滿
大而結者良補
中多用瀉火生用達莖中用稍稍止莖中痛白
木苦參乾漆為使惡遠志反大戟芫花甘遂海
藻然亦有並用者胡洽治痰癖十棗湯加甘草
溪治勞瘵與芫花同行非妙達精微者不知此
埋十棗湯芫花甘遂大戟等分棗十枚仲景治
傷寒表已解心下
有水喘咳之劑

大補元氣生
亦瀉火

人參

生甘苦微涼

甘補陽微苦微涼又能補陰

熟甘温大補

肺中元氣

東垣曰肺主氣肺氣旺則四藏之氣皆旺精自生而形自盛十劑曰補可

去弱人參羊肉之屬是

瀉火得升麻補上焦瀉

也人參補氣羊肉補形

肺火得茯苓補下

焦瀉腎火得麥冬瀉火而生脉得黃耆甘草乃

甘温退大熱東垣曰參耆甘草退火之聖藥按

煩勞則虛而生熱得甘温以益益土健生金補

元氣而虛熱自退故亦謂之瀉益土健生金補

明目開心益智安精神定驚悸

邪火退止氣旺則心肝寧而驚

悸除煩渴

瀉火故除煩生津故止渴通血脉

氣運則消痰水氣旺則痰消治虛勞內傷傷于七

飲食作勞為內傷傷于風寒暑濕為外傷如發熱症外傷則熱發無間內傷則時熱時止惡寒

草人參

卷上三

增訂本草備要

症外傷雖絮火不除內傷則得煖便解頭痛症
外傷則連痛不休內傷則乍痛乍止外傷則手
背熱內傷則手心熱外傷則鼻塞不通內傷則
口淡無味外傷則人迎脈盛多屬有餘宜汗吐
下內傷則氣口脈盛多屬不足宜溫
補和蓋左人迎主表右氣口主裏也
發熱自汗
自汗屬陽虛盜汗屬陰虛亦有過服參耆而汗
反甚者以陽盛陰虛陽愈補而陰愈虧也又宜
清熱養血
多夢紛紜嘔噦反胃虛欬喘促
有肺熱還傷肺之句惟言寒熱不辨虛實若肺
中實熱者忌之虛熱者服之何害又曰諸痛無
補法不用參耆若久
病虛痛何嘗忌此耶
瘧痢滑瀉
然亦有先補後下者丹溪曰一人患痢後甚通
迫正合承氣証予曰氣口脈虛形雖實而面黃
白必過飽傷胃與參耆木陳芍十餘貼二日後胃
氣稍完再與承氣湯二貼而安一人面白脈弦

皇甫嵩著本
草發明
孔音摭

數獨胃脈沉滑因飲白酒作痢下淡水膿血腹
痛後重小便不利參朮為君滑石甘草檳榔木
香為佐下保和丸三十粒次日前症盡減獨小
便未利與六散而安此消補兼施者人承氣
湯大黃芒硝
淋瀝脹滿
積實厚朴
而脹即除經所謂塞因塞用也俗醫泥于作飽
不敢用不知少服反滋壅多服則宜通補之正
所以導
中風中暑及一切血症
者並用人參脫血者先益其氣蓋血不自生須
得生陽氣之藥乃生陽生則陰長之義也若單
用補血藥血無由而生矣凡虛勞吐
血能受補者可治不能受補者難治
黃潤緊
實似人形者良去蘆用補劑用熟瀉火用生鍊
膏服能回元氣於無何有之鄉
有火者天冬膏對服
參生

增訂本草備要

時背陽向陰不喜風日宜焙用忌鐵茯苓為使

畏五靈脂惡皂莢黑豆紫石英人洩鹹鹵反藜

蘆言聞曰東垣理脾胃瀉陰火交泰丸內用人參皂莢是惡而不惡也古方療月閉四物湯加人參五靈脂是畏而不畏也又療痰在胸膈人參藜蘆同用而取其涌越是激其怒性也非洞與達權

者不能知人參蘆能涌吐痰涎體虛人用之以代瓜蒂

丹溪曰人參入手太陰補陽中之陰蘆反能瀉太陰之陽亦猶麻黃根苗不同痰在上膈在經絡非吐不可吐中就發散之義一婦性躁味厚暑月因怒而病呃作則舉身跳動昏不知人其人形氣俱實乃痰因怒鬱氣不得降非吐不可以參蘆半兩逆流水煎服吐頑痰數碗

大出汗昏睡而安

以代瓜蒂

人參蘆能涌吐痰涎體虛人用之

者不能知

蘆宜涌吐

補陰瀉肺火

沙參

甘苦微寒味淡體輕專補肺氣因而益脾

與腎脾為肺母腎為肺子久嗽肺痿金受火尅者宜之寒

客肺中作嗽者勿服人參補五藏之陽沙參補五藏之陰肺熱者用之以代人

似人參而體輕鬆白實者良生沙地者

長犬生黃土者瘦小惡防已反藜蘆

丹參 氣平而降本經微寒弘景曰性應熱味苦色赤入心與

胞絡破宿血生新血後新去然安生胎養血墮死胎

去風寒濕熱傷營血則經水不調先期屬熱後期屬寒又有血虛血瘀氣滯痰阻之不同大抵婦人之病首重調經經調則百病散除煩熱功兼四物

補心生血去瘀

此言本意作要

瀉火也痛甚而瀉瀉而痛減者食也完穀不化氣虛也在傷寒下痢則為邪熱不殺穀也久瀉名脾泄腎虛而命火衰也脾虛濕瀉宜白朮凡治瀉丸散優于湯劑消痰水腫滿

黃疸濕痺補脾則能進飲食祛勞倦脾主四肢

倦止肌熱脾主肌肉化痰癖同枳實則消痞一消一積

化和中則能已嘔吐定痛安胎同黃芩則安胎

木補脾亦除胃熱利腰脊間血蓋胎黃芩除胃熱白

者禁用能生膿作痛潰瘍忌之故也肥白者

出浙地名雲頭朮燥白者出宣歙名狗頭朮差

勝于浙用糯米泔浸藉穀氣陳壁土炒以助脾

或蜜水炒人乳拌用潤以制其燥

蒼朮 甘溫辛烈燥胃強脾發汗除濕能升發胃

中陽氣止吐瀉逐痰水許叔微本事方云蒼朮

脾以去濕崇土以填科日用蒼朮一斤大棗五

十枚去皮搗油麻兩半水二錢研瀘汁和丸名

神水丸丹溪曰實脾土消腫滿辟惡氣

燥脾濕是治痰之本辟一切

惡暑濕月散風寒濕為治痿要藥陽明虛則宗

不引故手足痿蒼朮陽明藥經曰治痿獨取

陽明合黃柏為一妙散加牛膝名三妙散

能總解痰火氣血濕食六鬱朱丹溪曰諸鬱皆

得升降病在中焦將欲升之必先降之將欲降

之必先升之越鞠丸用蒼朮香附蒼朮能徑入

補脾燥濕宜升氣散鬱

增訂本草備要

陶隱居即弘景。

平補而潤。

諸經疎泄陽明之濕通行欽瀝香附乃燥結多陰中快氣之藥一升一降故鬱散而平。燥結多汗者忌用。出茅山堅小有硃砂點者良。糯米泔浸切片焙乾同芝麻炒以制其燥。二朮皆防風地榆為使。主治畧同。第有止汗發汗之異。古方本草不分。蒼白陶隱居言有兩種。始各施用。

黃精

甘平。補中益氣。安五藏。益脾胃。潤心肺。填

精髓。助筋骨。除風濕。下三尸虫。以其得坤土之

精粹。久服不饑。不飢。

俗名山生薑九蒸九

晒用。

平補而潤。去風濕。

萎蕤

甘平。補中益氣。潤心肺。悅顏色。除煩渴。治

風淫濕。毒目痛。背爛。寒熱疔瘡。亦瘡也。中

風不能動。搖頭痛。腰痛。凡頭痛不止者。屬外感。宜發散。乍痛乍止者。屬

內傷。宜補虛。又有偏頭痛者。左屬風。與血虛。右屬痰。熱與氣虛。腰痛亦有腎虛。氣滯。痰積。瘀血。

寒濕。濕熱。熱之不同。凡挾。莖寒。自汗。一切不足之

症。用代參者。不寒不燥。大有殊功。似黃精而

差小。黃白多鬚。一藥功用相近。竹刀刮去皮。節

蜜水或酒浸。蒸用。畏鹹鹵。

狗脊 苦堅腎甘益血。肝能強。溫養氣。治失溺不節。

增訂本草備要

腎虛脚弱腰痛寒濕周痺周身盡痺也除風虛強機關

利俛仰滋腎益肝則骨動而筋強有黃毛如狗形故曰金

毛狗脊去毛切酒拌蒸革薛為使燻膏亦良

平補脾腎瀉元氣

石斛 甘淡入脾而除虛熱鹹平入腎而瀉元氣

益精強陰煖水藏平胃氣補虛勞壯筋骨療風

痺脚弱發熱自汗囊澁餘瀝雷敷曰石斛鎮延光澤

如金釵股短而中實生石上者良名金釵石斛

長而虛者名木斛不堪用去頭根酒浸用細剉

水浸燻膏更良惡巴豆畏蠶蠶

補心腎

遠志 苦洩熱溫壯氣辛散鬱主手少陰心能通

腎氣上達于心強志益智補精壯陽聰耳明目

利九竅長肌肉助筋骨治迷或善忘驚悸夢洩

能交心腎時珍曰遠志入足少陰腎經非心經

藥也強志益精故治健忘益精與志皆藏于腎

腎精不足則志氣衰不能密積奔豚一切癰疽

上通于心故健忘夢洩也經疏曰癰疽皆從七情憂鬱惱怒而得遠志辛

能散鬱印按辛能散鬱者多矣何獨遠志綱目

曰蓋亦補去心甘草水浸一宿曝用畏珍珠

藜蘆得茯苓龍骨良

牛膝 苦酸而平足厥陰少陰經藥肝能引諸藥

補肝腎通下行足膝

石斛遠志生膝

卷上九

增訂本草傳要

下行酒蒸則甘酸而溫益肝腎強筋骨肝主筋

治腰膝骨痛足痿筋攣下行故理足補肝則陰

痿失溺筋衰則陰痿久瘧下痢傷中少氣以上

肝腎生用則散惡血破癥結血行則治心腹諸

痛淋痛尿血熱畜膀胱溺瀉而痛曰淋氣淋便

後溲膏淋便出如膏石淋精結成石尿血即血

淋也色鮮者心與小腸實熱色瘀者腎與膀胱

虛冷大法治淋宜通氣清心平火利濕不宜用

補恐濕熱得補增劇也牛膝淋症要藥血淋尤

宜用之杜牛膝亦可又有中氣不足致小便不利者宜補中益氣經所謂氣化則能出是也忌

用淋藥經閉產難下行之功喉痺齒痛引火癰

腫惡瘡金瘡傷折以上皆散出竹木刺嚙爛

然性下行而滑竅夢遺失精及脾虛下陷因而

腿膝腫痛者禁用出西川及懷慶府長大肥

潤者良下行生用入滋補藥酒浸蒸惡龜甲畏

白前忌牛肉

石首蒲 辛苦而溫芳香而散補肝益心開心孔

利九竅明耳目發音聲逐風去濕除痰消積寬

中開胃療噤口痢楊士瀛曰噤口雖屬脾虛亦

溫山藥失之閉唯參苓白朮散加驚痛風痺崩

首蒲米飲下胸次二開自然思食

通竅補心

帶胎漏消腫止痛解毒殺虫

李士材曰仙經稱爲水草之精美神

仙之靈藥用泔浸飯上蒸之藉穀氣而臻于中和真有殊常之効又曰芳香利竅心脾良藥能佐地黃天冬之屬資其宜導若多用獨用亦耗氣血而爲殃

生水石間不

沾土根瘦節密一寸九節者良去毛微炒用秦

凡爲使惡麻黃忌飴糖羊肉鐵器

宣祛風熱補肺腎明目

甘菊花

味兼甘苦性稟平和備受四氣

四時之氣飽

經霜露得金水之精居多能益金水二藏

制火而平木肝木平則風息火降則熱除故能

養目血去翳膜

與枸杞相對蜜丸久服永無目疾

治頭目風熱

眩運散濕痺遊風

以單辨味甘者入藥木枸

杞地骨爲使黃者入陰分白者入陽分紫者入

血分可藥可餌可枕本經列之上品

補肺腎高精氣

五味子

性温五味俱備

皮甘肉酸核中苦辛都有酸味酸鹹爲

多故專收斂肺氣而滋腎水

氣爲水月經曰肺欲收急食酸以收

之益氣生津

肺主氣斂故能益夏月宜常服以瀉火而益金強陰瀆精

加入八味丸用以補腎補虛明目退熱斂汗止

嘔住瀉寧嗽定喘

感風寒而喘嗽者當清降宜壅氣逆而喘嗽者宜小

龍半夏茯苓湯氣虛病久而喘嗽者宜入參五

增訂本草備要

除煩渴消水腫鮮酒毒收耗散之氣瞳子散

大嗽初起脉數有實火者忌用丹溪曰五味收肺氣非除熱乎

補腎非煖水藏乎乃火熱嗽必用之藥寇氏所謂食之多虛熱者收補之驟也北產

紫黑者良入滋補藥蜜浸蒸入勞嗽藥生用俱

槌碎核南產色紅而枯若風寒在肺宜南者菘

蓉為使惡萎莖熬膏良

大門冬 甘苦大寒入手大陰肺清金降火益水

之上源肺為腎母下通足少陰腎若能堅腎寒能去腎家濕熱故亦治

滋腎潤燥消痰止渴蒙筌曰腎主津液燥則凝而為痰得潤劑則痰

蕪肺火補腎水潤燥痰

化所謂治澤肌膚利二便治肺痿肺癰肺痿者感風

寒咳嗽短氣鼻塞胸脹久而成痿有寒痿熱痿

二症肺癰者熱毒蘊結成癰咳吐膿血胸中隱

痛痿重而癰稍輕治痿宜養血補氣保肺清火

治癰宜瀉熱豁痰開提升散癰為邪實痿為正

虛不可吐膿吐血苦泄血滯甘益元痰嗽喘促

誤治 噤乾消渴煩渴引飲多食善飢為消渴由虛勞

骨蒸陰虛有火之症然性冷利胃虛無熱及瀉

者忌用 取肥大明亮者去心皮酒蒸地黃貝

母為使惡鯉魚天冬滋陰助元消腎痰麥冬清心降火止上秋一二冬熬膏並良

麥門冬 甘微苦寒清心潤肺經疏云實足陽強

潤心肺瀉熱

增訂本草備要 草天冬麥冬

卷上 十二

增訂本草卷要

陰益精除煩瀉熱微寒能瀉肺火火退則金清

降心寧消痰止咳午前嗽多屬胃火宜知母石

夜重者多屬陰虛宜生津行水治嘔吐胃火上

宜麥冬五味知母四物生津行水治嘔吐

因食因痰因虛者痿廢手足緩縱曰痿

葉焦癯虛勞客熱脉絕短氣同人參五味能生

百脉補肺清心則氣調而脉復夏月火旺燥金

元氣麥冬苦寒滋燥金而清水源五味肺痿吐

酸温瀉丙火而補庚金益五藏之氣也但性寒

而泄氣弱胃寒人禁用肥大者良去心入

滋補藥酒浸其地黃車前為使惡欬冬花畏

苦參青箱木耳欬冬花

目治咳逆上氣氣喘肺虛

膿血為治嗽要藥凡陰虛勞嗽通用欬冬紫菀

味知栢苓芍內熱骨蒸加丹皮地骨嗽而復瀉者為肺移熱于大腸藏府俱病嗽而發熱不止

為陰虛火寒熱虛實皆可施用本草注曰降冬

得腎之體先用之故為温肺理嗽之最

藥乃使肺邪從十二月開黃花如菊青紫萼

丙火小腸庚金大腸

潤肺瀉熱止

郭佩蘭著本草

肺惡寒

上黨今潞州

潤肺為火

州都膀胱也

增訂本草備要

微見花未舒者良

生常山上黨水傍世棟淨花多以根杷莖偽之

甘草水浸一宿暴用得紫苑良惡玄參皂莢硝

石畏黃耆黃芩貝母連翹麻黃青箱辛夷雖畏貝母

得之反良

紫苑音鬱又音淵上聲

辛溫潤肺苦溫下氣補虛調中

消痰止渴治寒熱結氣咳逆上氣喘嗽膿血治專

血痰為血肺經虛熱小兒驚癇亦虛而能開喉有熱

啖取惡涎然辛散性滑不宜多用獨用本草涯云苦能

達下辛可益金故吐血保肺收為上劑雖入至高蓋于達下使氣化及于州都小使自利人所

不知李士材曰辛而不燥潤而不寒補而不滯誠金玉君子非多用獨用不能速效

山根如北細辛者良今人多以車前旋覆去根為之誤服誤人

頭鬚蜜水浸一宿焙用欵冬為使惡天雄瞿麥

蒙本遠志畏茵陳

旋覆花一名金剛草

鹹能軟堅苦辛能下氣行水溫

能通血脈入肺大腸經消痰結堅痞唾如膠漆

噫氣不除噫於介切俗作噫胸中氣不交故噫有餘仲景治汗吐下後痞大腹水腫去頭目風

鞭噫氣有代赭旋覆湯然走散之藥冷利大腸虛者慎用

類金錢菊

瀉下氣消痰

潤肺殺蟲

宜開提氣血
表散寒邪瀉
上焦火。截藥
上焦。

增訂本草備要

去毒殺蒸用。

百部

甘苦微温能潤肺治肺熱咳嗽苦能有小

毒殺虻蝥蚊蠅一切樹木蛀虫觸烟治骨蒸傳

尸疳積疥癬皆有虫時珍曰百部亦天冬之類

宜之百部温故皆治肺而殺虫但天冬寒熱嗽

寒嗽宜之

桔梗

苦辛微温色白屬金入肺瀉熱兼入手少

陰心足陽明胃經開提氣血表散寒邪清利頭

目盪喉胸隔滯氣凡痰壅喘促鼻塞肺氣目赤

喉痺咽痛

陰火齒痛陽明口瘡肺癰乾咳火鬱

胸膈刺痛

火鬱腹痛腸鳴肺火鬱並宜苦梗以

開之為諸藥舟楫載之上浮能引苦泄暖下之

劑至于至高之分成功

既上行而又能下氣何

自下養血排膿補內漏

故治肺癰時珍曰根枯

其通肺利膈下氣也半枯湯通治咽喉口舌諸

病取其辛苦散寒甘半除熱也宋仁宗加荊芥

防風連翹遂名如聖湯王好古加甘桔湯

失音加訶子聲不出加半復上氣加陳皮

加知母貝母母效渴加五味酒毒加葛根

人參加半夏生薑此膠加紫苑膠加阿膠

膠加木膠加木膠加木

危子大黃面腫加枳危子大黃面腫加枳

下氣即降火也

增訂本草備要

防痰毒加牛蒡子大黃不得眠加梔子昂去淨
按觀海藏所加則用藥之大較亦可識也

皮泔浸炒用畏龍膽白及

補和中解毒

薺芫 寒利肺甘解毒 能解百藥及蛇蠱毒和中
在諸藥中毒皆自解

止嗽治消渴強中 渴症下消莖長與盛不交精
出名強中消渴之後發為癰

疽癰腫疔毒 似人參而體虛無心似桔梗而

味甘不苦 好實多用亂人參時
珍曰薺芫即甜桔梗

瀉肺下痰

白前 辛甘微寒長于降氣下痰止嗽治肺氣壅

實胸膈逆滿虛者禁用 似牛膝短小柔軟能

彎者白微也相長堅實易斷者白前也去頭髮

甘草水浸一伏時焙用忌羊肉 伏時即
一晝夜

白微 苦鹹而寒入心腎利陰氣下水氣主中風

身熱支滿忽忽不知入 陰虛火旺則內熱熱則
生風火氣熒灼故身熱

支滿痰隨火 汗出過多而少陽氣獨上氣
湧故不知入 血厥 塞不行而厥婦人尤多此症

宜白微湯白微當歸各一兩 參五錢甘草錢半每服五錢 熱淋温瘧寒熱酸

痛 寒熱作則營氣不
能內營故酸痛 婦人傷中淋露 血
熱產虛煩

嘔 經疏云古方調經種子往往用之蓋不
于血熱血少而其源起于真陰不足陽勝而

內熱故營血枯也益陰清熱則血自生旺
而有子矣須佐以歸芍生地杜仲菴蓉等藥

糯米泔浸一宿或酒洗用惡大黃大戟山茱萸

瀉血熱

增訂本草備要

棗

瀉肺下氣

馬兜鈴 體輕而虛熟則四開象肺故入肺寒能

清肺熱苦辛能降肺氣時珍曰錢乙補肺阿膠散用之非取其補肺聚

其清熱降氣則肺自安也治痰嗽喘促血痔

癯瘡肺大腸經熱癯瘡也音闊亦音漏痔屬大腸大腸與肺為表裏肺移熱

于大腸故腸風痔瘻亦清矣亦可吐蠱湯劑中用

蔓生實如鈴去筋膜取子用

瀉補肺

白及 味苦而辛性瀉而收得秋金之令入肺止

吐血摘玄云試而法吐水內浮者肺血也沉者肝血也半浮沉者心血也各隨所見以羊

肺肝心熱百及肺損者能復生之以有形生有形未日日服之佳

藏惟肺葉壞爛者可以復生山州獄吏閻一重囚囚感之云吾七犯死罪遭刑榜肺皆損傷得

一方用白及末米飲日服其効如神後囚交還剖其胸見肺間竅穴數上皆白及填補色猶不變

也治癰腫惡瘡敗疽死肌蓋去腐逐瘀以生新

之藥除面上疔胞疔音丁去聲向黑氣胞音胞向瘡也塗手足皴

裂令人肌滑 紫石英為使畏杏仁反烏頭

半夏 辛温有毒體滑性燥能走能散能燥能潤

和胃健脾去大補肝辛潤腎除濕化痰發表開鬱

下逆氣止煩嘔發音聲利水道燥去濕故利水辛通氣能化液

宜散鬱燥濕痰潤

故潤燥升溪謂一陳能治咳逆頭眩火炎痰胸

脹咽痛成無已曰半夏辛散行水氣而潤腎燥

潤滑也俗以半夏南星為性燥也古方用治咽痛

喉癰吐血下血非禁劑也二物亦能散血故破

傷撲打皆主之惟陰虛勞損則非濕熱之邪而

用利竅行濕之物是重竭其津液醫之罪也豈

藥之往哉甲乙經用治不眠是果性燥者乎

痰癰不眠經曰胃不和則卧不安胃陽明氣逆

滿不得入于陰陰氣虛故目不得瞑用半夏初

胃而通其陰陽又有喘嗽不得眠者左不得眠

屬肝脹宜清肝右不得眠屬肺脹宜清肺

友胃吐食王好古曰腎主五液散痰除癭

消腫止汗胎孕婦忌之化為五濕本經為唾

入肝為淚入心為汗入肺為涕入脾為痰痰者

因咳而動脾之濕也半夏泄痰之標不能泄痰

之本泄本者泄腎也欬無形痰有形無形則稱

有形則燥所以為流腫熱而潤腎燥之劑也俗

以半夏為肺藥非也止嘔為足陽明除痰為足

太陰柴胡為使故柴胡湯用之雖云止嘔亦助

柴苓主寒熱往來是又為足少陽也時珍曰脾

無濕不生痰故脾為生痰之源肺為貯痰之器

痰有聲無痰曰欬蓋傷于肺氣有痰無聲曰嗽

蓋動于脾濕也亦有聲有痰曰咳嗽或因火因風

因寒因濕因虛勞因食積宜分症主治大法流

嗽當以治痰為先而治痰又以順氣為主宜以

半夏南星燥其痰枳殼橘紅利其氣肺虛加溫

欬之味肺實加涼瀉之劑趙繼宗曰二陳治痰

世醫執之內有半夏若風寒濕食諸痰則相宜

至可勞痰失血諸痰用之反能燥血液而加病

故却有三禁血家圓白而大者良浸七日逐

氣順則火降而痰消

雖云忌之亦間有用者

日換水瀝去涎切片薑汁拌炒柴胡射干為使

畏生薑秦皮龜甲雄黃忌羊肉海藻節糖反烏

頭惡皂莢陳久者良故與陳皮名一陳湯為治

芥子熱痰佐以黃芩括蕢濕痰佐以蒼朮茯苓

風痰佐以南星前胡痞痰佐以枳實白朮痰在

上加引上藥痰在下加引下造麴法以薑汁礬

湯和半夏末作餅楮葉包置籃中待生黃衣且

燥濕宜治風

乾陳者良

天南星 味辛而苦能治風散而氣溫而燥能勝

濕除痰性緊而毒能拔積攻腫補肝風虛凡味

散者皆能補肝木喜條達故也為肝脾肺三經之藥治濕痰

驚癇風眩丹溪曰無身強口噤痰癖舌瘡結核

結氣癰毒疥癬蛇虫咬毒調末利水墮胎性更

烈于半夏與半夏皆燥而毒故墮胎陰虛燥

痰禁用 根似半夏而大看如虎掌故一名虎

掌以礬湯或皂角汁浸二三晝夜暴用或酒浸一

宿蒸熟竹刀切開以不麻為度或薑渣黃泥和

包煨熟用造麴法以薑汁礬湯和南星末作餅

楮葉包待生黃衣日乾造麴是法臘月取黃牛

地言本草卷之要

膽汁和商星末納入膽中風乾年久者藥佳是

附子乾薑防風得防風則不麻火炮則毒在

貝母功之微寒苦瀉心火辛散肺鬱心火降則肺氣

上氣吐血咯血肺痿肺癰喉痺君相之火目眩火熱

淋瀝小腸邪熱心與小腸相表裏肺為氣化之源癭瘤化乳閉產難

功專散結除熱傳惡瘰癧瘡口火降邪散瘡口

收斂也俗以生夏燥毒代以貝母不知貝母

與用胎誤匪淺故凡風寒濕食諸

者良獨類無辨者不堪用去心糯米拌炒黃搗

末用厚朴白微為使畏秦艽反烏頭

桔樓俗作瓜甘補肺本草寒潤下能清上焦之

火使痰氣下降為治嗽要藥肺受火迫失下降

又能蕩滌胸中鬱熱垢膩生津利腸通乳消腫

治結胸胸痹仲景小炒香酒服止血治一切

血症寒降瀉者忌用其實圓長黃如熟椰子

扇多脂去油用枸杞為使畏牛膝乾漆惡乾薑

宜散結瀉熱

瀉火潤肺滑腸止血消熱

反烏頭

為火濕燥治熱痰

天花粉

酸能生津甘不傷胃微苦微寒降火潤

燥滑痰解渴生津肌排膿消腫行水通經止小便

利勝脫熱解則水治熱狂時疾胃熱疽黃口燥

唇乾腫毒發背乳癰瘡痔脾胃虛寒者禁用

即栝樓根畏惡同澄粉食大宜虛熱人

宜散結消癰

夏枯草

辛苦微寒氣稟純陽補肝血緩肝火解

內熱散結氣治癭癧濕痺目珠夜痛樓全善云

本即目系也夜痛及點苦寒藥更甚者夜與寒

神以陽治陰也按目背白珠屬陽故晝痛點青

寒藥則效黑珠屬陰故夜痛點苦寒藥反劇

冬至生夏至枯故名葉對節生細齒背白坐

其葉軟堅東

海藻

酸潤下而軟堅寒行水以泄熱故消癭癧

結核陰癢之堅聚腹病曰癭丸痰飲脚氣浮腫

之濕熱出東海有大葉馬尾二種亦作海藻

食洗去鹹水用及甘草東垣治癭癧馬刀海藻

也堅

海帶

下水消癭功同海藻似海藻而粗柔

增訂本草備要

增訂本草傳要

而長。

昆布 功同海藻而少滑性雄治瘰癧水腫陰瘻

扁疔 出登萊者搓如繩索出園沂者大

葉如菜洗去鹹味用

當歸 甘溫和血辛溫散內寒苦溫助心散寒

屬心凡通脈者必先入心肝脾為血中氣藥

補心當歸苦溫助心 治虛勞寒熱咳逆上氣

脾統血 肝邪 游痢 便血 頭痛腰痛心腹諸痛

無汗 汗為剛 痲有汗為柔 痲當歸辛散風溫和

印名流火即 痲症也

血產後亦有發痲者以脫血 痿痺癢癢

無以養筋也宜十全大補湯 筋骨痿

縱足不任地曰痿風寒濕客于肌肉血脈曰痺

有行痺者痺白痛痺血凝氣聚按之堅硬曰癢

癢硬而聚散無常 癰疽瘡瘍 衝脈為病氣逆

裏急帶脈為病腹痛滿腰溶溶如坐水中

二陰之中直衝而上至胸為一經脈之

海主血帶脈橫圍于腰如束帶總約諸經及婦

人諸不足一切血症陰虛而陽無所附者瀉腸

胃澤皮膚養血生肌 肉長 排膿止痛 血和則

然滑大腸瀉者忌用 為佐芍藥為使名四物湯

治血之總劑血虛佐以人參黃耆助血熱佐以條

芩芎連血積佐以大黃牽牛昂按血屬陰四物

增訂本草傳要 草 昆布當歸

卷之三

增訂本草傳要

能養陰，陰得其養，則血自生。非四物能生血也。若氣虛血弱之人，當用人參、朮、陽、生、陰、血、之、義、多、有、過、服、四、物、陰、滯、之、藥、而、反、致、害、者。

使血氣各有所歸，故名。血滯能散，血虛能補。血枯能潤，血亂能撫。頭止蓋其辛，溫能行氣，分使氣調而血和也。

血而上行，身養血而中守，尾破血而下流。全活血而不走，川產力剛，善發秦產力柔，善補以秦產頭圓尾多，肥潤氣香者，良名馬尾當歸。尾粗

堅粘者，名鏡頭當歸。八宜發散，用治血酒浸有痰薑製，長首蒲海藻生薑惡濕麩。

宜行氣，搜風，補血，潤燥。

芍藥 辛溫升浮為少陽引經。入手足厥陰。

肝乃血中氣藥，助清陽而開諸鬱。

氣之潤肝燥補肝虛。九藏中惟肝以瀉為補，所使上行頭目，下行血海。

搜風散瘀調經止痛治濕氣在頭，血虛頭痛。

柴胡大陰，蒼朮少陰，細辛厥陰，芎藭亦能頭痛。腹痛脇風氣。

鬱血鬱濕瀉血痢寒痺筋攣，目淚多涕。

為病。諸風眩掉及癰疽瘡瘍。

滯而成氣，為陽血為陰血，行脈中氣行脈外，相並周流，寒熱搏之，則凝滯而行遲，為不及火熱搏之，則邪騰而行速，為太過氣鬱邪入血中，為陰滯，于陽血鬱邪入氣中，為陽滯，于陰發生。

草 芍藥 卷上 廿三

增訂本草備要

毒然百病皆由此起也芎男婦一切血症然香

歸能和血行氣而通陰陽

竄辛散能走泄真氣單服久服令人暴亡湯用

之者特取其辛溫而行血藥之滯耳豈真用此

辛散之劑以養下元之血哉昂按血屬陰陰無

陽不生於地酸寒為陰芎歸辛蜀產為川芎

溫為陽故藉其相濟以生血也

秦產為西芎江南為撫芎以川產大塊裏白不

油辛甘者勝白芷為使畏黃連硝石滑石惡黃

耆山茱萸

補血瀉肝益
飲陰

白芍

苦酸微寒入肝脾血分為手足太陰行經

藥肺瀉肝火酸斂肝脾以斂安脾肺固腠理

收陰氣斂逆氣酸上利小便斂陰生津小便自

緩中止痛斂汗安胎補勞退熱治瀉痢後重脾

虛腹痛瀉痢皆太陰病不可缺此寒瀉冷痛亦

行氣古方治腹痛用白芍四錢甘草二錢名芍

藥甘草湯蓋腹痛因榮氣不從逆于肉裏白芍

能行榮氣且草能斂逆氣又痛為心痞脇痛

肝木剋脾土白芍能伐肝故也心痞脇痛

肝胆二經往來之道其火上冲則胃院肺脹喘

痛橫行則兩脇痛白芍能理中瀉肝

逆其收降之體又能入血海衝脈為血海而

厥陰肝治鼻衄鼻血目衄目齋肝血不足退火

增訂本草備要 草 白芍

肝血自足，婦人胎產及一切血病，又曰：產後忌用。

朱亭曰：以其酸寒，伐生發之氣也。必不得已，酒炒。

用之可耳。李時珍曰：產後肝血已虛，不可更瀉。

也。寇氏曰：藏芎藭，以避中寒，微寒如芍藥。古人

猶諱諱，告戒尤大。苦大寒，可肆行而莫之忌耶。

○同白朮補脾，同參耆補氣，同歸地補血，同芍

藥瀉肝，同甘草止腹痛，同黃連止瀉痢，同防風

發痘疹，同薑

赤白各隨花色，單瓣者入藥酒

炒用。寒制其。婦人血分醋炒，下痢後重不炒，惡芒

硝石，鮓畏，蠶甲，小薊，友，藜蘆。

赤芍 酸寒。入肝經，血分通，血脈瀉，肝火散，惡血

治腹痛，堅積血，痺瘕，疝。邪聚腹內為腸風，經閉

癰腫，目赤。皆散瀉之功。白補而收，赤散而瀉，白益脾

能于土中瀉木，赤散邪能行血中之滯，產後俱

忌用。

生地黄 甘苦大寒，入心腎，瀉內火。小腸為內火

表裏道赤散清燥金。胃大消痰，通經，平諸血逆。

治吐衄崩中。唾血者血隨唾出，咯血者隨痰咯

腸逆上吐，出者屬肝經，衄血者血益于腦，後鼻

而出，咳血者咳出痰內有血，並屬肺經，吐血嘔

血成盆成碗者是俱出，胃經經漏不止曰崩，血

熱則妄行，宜以此涼之。虛人忌用，服乾地黄所

傷寒陽強，痘症大熱，多服損胃。生掘鮮者

瀉肝散瘀

大瀉火

增訂本草綱目

搗汁飲之或用酒製則不傷胃生則寒乾則涼

熟則溫

乾地黄 甘苦而寒沉陰而降入手足少陰心厥

陰心包及手太陽經小腸滋陰退陽涼血治血虛

發熱經曰陰虛勞傷咳嗽咳嗽陰虛者地黄尤為要藥亦能除痰

溪曰久病陰火上升津液生痰不痿痺驚悸

生血宜補血以制相火其痰自除而心動曰驚無驚而自動曰悸即怔忡也

心虛火動者有因肝虛胆怯者有因木停心下

者火畏水故悸也地黃能交心吐衄尿血痛為

腎而益肝胆亦利水道故治之血運崩中

不痛為尿血由心腎氣結或憂思居勞所致多屬虛寒不可論作熱治

經曰陰虛陽折跌絕筋填骨髓長肌肉利大小

便調經安胎又能殺虫治心腹急痛本草雅曰

病補血雖不中病亦無害也丹溪云氣

性凝滯者胃虛氣弱之人過服歸地等劑反致

痞悶飲食減少變症百出至死不悟豈不惜哉

大抵血虛固不可專補其氣而氣虛亦不可逐

補其血也凡勞病陽虛宜四君補氣陰虛宜

四物補血陰陽俱虛者宜合用名八珍湯

產江浙者南方陽氣力微產北方者純陰力大

以懷慶肥大菊花心者良酒浸則上行外行薑

製則不沉膈惡貝母畏蕪荑忌萊菔葱蒜銅鐵

器得酒門冬丹皮當歸良

草 地黄 卷上 廿六

增訂本草備要

平補肝腎

熟地黃 甘而微温入手足少陰厥陰經滋腎水

補真陰填骨髓生精血聰耳明目 耳為腎竅目為肝竅

血而能視耳烏髭黑髮治勞傷風痺胎產百病得血而能聽

為補血之上劑 丹溪曰產後宜入補氣血為主雖有雜

症從末治之 王頌云男子多陰虛宜熟地女子多血熱宜生地 以好酒拌砂

仁末浸蒸晒九次用 地黃性寒得酒與大興且能引入丹田六味丸以之為君尺脈弱者加

桂附所謂益火之源以消陰翳也尺脈旺者加知柏所謂壯水之

毛以制陽光也

何首烏 苦堅腎温補肝竒收斂精氣 何首烏添

精益髓養血祛風 治風光治血血活則風散 強筋骨烏髭髮

故名今人有子為滋補良藥氣血太和則勞瘦

風虛崩帶瘡痔癩癰腫諸病自已 營血調則

者外科呼 止惡瘡益陰補肝瘵疾受藥而不草

功在 地黃天冬諸藥之上 有赤白二種夜則籐交一名交

籐有陰陽交合之象赤雄入血分白雌入氣分

以大如拳五瓣者良二百年者大如栲栳服之

成地仙凡使赤白各半泔浸竹刀刮皮切片用

黑豆與首烏拌勻鋪柳篋入沙鍋九蒸九晒用

草 熟地黃何首烏

卷上 九七

平補肝腎

茯苓為使。忌諸血無鱗魚葱蒜鐵器。此藥流傳尚少。明嘉靖初。方士邵應節。進七寶美髯丹。世宗服之。効速。生皇子。遂盛行于世。方用赤白首烏各一斤。黑豆拌。九蒸。曬。伏苓半斤。乳牝牛膝半斤。酒浸。同首烏。第七次。蒸。至第九次。當歸。枸杞。絲子。各半斤。酒浸。破故紙。四兩。黑芝。麻。炒。蜜。丸。並忌鐵器。昂按。地黃。何首烏。皆君藥。也。故六味。丸。以地黃為君。七寶丹。以何首烏為君。各有配合。未可同類。而其施也。即有。如減當各。依本方。隨病而施。損益。今人多以何首烏。加入地黃。丸中。合兩方。為一。方。是一藥二君。安所適從。乎。失製方之本義矣。

薦伏火而補血。退無汗之骨蒸。

牡丹皮 辛苦微寒。入手足少陰。厥陰。心包。瀉血中伏火。色丹。故入血分。時珍曰。伏火。即陰火也。陰火。即相火也。世人專以黃柏。治

相火。不知丹皮之功。更和血涼血而生之血。則枝勝。故仲景腎氣丸。用之。和血涼血而生之血。則枝生。則破積血通經脈。為吐衄必用之藥。本靜因

瘕瘕音熾縱 瘕音閑

相火。所逼。故治五勞中風瘕瘕驚癇。筋急而縮。越出上竅。伸為瘕。伸縮不已。為瘕瘕。卒然眩仆。瘕瘕抽掣。或口眼喎斜。吐涎而身軟。時發時止。為瘕瘕。皆陰虛血熱。風火相搏。除煩熱瘕瘕瘡。涼血退無汗

之骨蒸。張元素曰。丹皮。治無汗之骨蒸。地骨皮。足者。足少陰。故仲景腎氣丸。用丹皮。治神志不足也。按內經云。水之精。為志。故腎藏志。火之精。為神。故心藏神。以單瓣花紅者入藥。肉厚者佳。酒拌

蒸用。畏貝母。克絲子。大黃。忌蒜。胡荽。伏磁。時珍曰。花

增訂本草備要

白者補赤者利人所罕悟宜分別之。

補肝腎理筋

續斷

苦溫補腎辛溫補肝能宣通血脈而理筋

骨主傷中補不足其故然煖子宮縮小便破

瘀血治腰痛胎漏懷孕而崩帶遺精腸風血痢

平胃散一兩川續斷二錢半每服二錢癰痔腫毒又主金瘡折跌

以功止痛生肌外科尚為上劑狀如雞

命名脚節斷皮黃皺者真去向裡硬筋酒浸用地

黃為使

補腎治折傷

骨碎補 苦溫補腎故治耳鳴耳鳴必由腎虛及腎虛久

經曰腎者胃之關也前陰利水後陰利穀

通血

瀉研末入猪腎煨熟空心服腎主二便腎主骨故治折傷以功牙痛炒黑為末擦又入厥陰心肝能破血止血入血行傷根似薑而扁長去毛用或蜜拌蒸

益母草一名辛微苦寒入手足厥陰心包消水

行血去瘀生新調經解毒則經調治血風血運

血痛血淋胎漏產難崩中帶下帶脈橫于腰間

為帶赤屬血白屬氣氣虛者補中益氣而兼升提血虛者養血滋陰而兼調氣為胎產

良藥消疔腫乳癰亦取其散通大小便 方室

增訂本草備要

如艾節節生穗花紅紫或微白子三稜褐色近水濕處多有之。

通行血補肝

益母子

辛甘微温入厥陰血分活血順氣逐風

氣行則血行益精明目血滯病自調經行中有血活則風散則宜之

補治心煩頭痛血虛而崩帶胎產時珍曰益母

根莖花葉實皆可同用若治血分風熱明目益母經用子為良若治瘡腫胎產消水行血則宜並用蓋根莖花葉專于

行子則行中有補也微炒或蒸忌鐵

通行血消痰

澤蘭

苦泄熱甘和血辛散鬱香舒脾入足太陰

厥陰經肝通九竅利關節養血氣長肌肉破積

血調月經消癥散水腫治產後血滯腰

痛瘀行未盡吐血鼻洪頭風目痛癰毒撲損補而不

滯行而不峻女科多用之有澤時珍曰蘭草

澤蘭一類二種俱生下濕紫莖素枝赤節綠葉

葉對節生有細齒但以莖圓節長葉光有岐者

為蘭草莖微方節短葉有毛者為澤蘭嫩時並

可按而佩之楚詞所謂紐秋蘭以為佩是也

朱文公離騷辨證云必花葉俱香燥濕不變方可刈佩今之蘭蕙花雖香而葉無氣質弱易萎

不可刈吳人呼為香草俗名孩兒菊夏月采置髮中則髮不脫

增訂本草備要

浸油塗髮去垢 蘭草走氣分故能利水道除痰

香澤故名澤蘭 癰殺蠱辟惡而為消渴良藥

經曰數食肥其傳 除陳澤蘭走血分故能消水腫塗癰毒破瘀除

氣也 癥而為婦人要藥以為今之山蘭者誤矣防已

為使冠宗爽朱丹溪並以蘭草為山蘭之葉李

時珍集衆說以說之昂按蘭蕙清芬佳品

何以獨不入本草乎蘭草即非蘭葉然蘭葉亦

有功用自可治病也按別本云蘭葉甘寒清肺

開胃消痰利水調經鮮鬱李士材曰蘭葉稟金

水之氣故入肺截東垣方中常用之內經所謂

治之以蘭除陳氣者是也

余屢驗之 苦辛生溫熟熱純陽之性能回垂絕之元

艾葉

陽通十二經走三陰太少理氣血逐寒濕煖子

宮止諸血溫中開鬱調經安胎治吐衄崩帶

要腹痛冷痢霍亂轉筋皆理氣血逐殺虵治癰

苦酒煎服灸之能透諸經而治百病血熱為病者禁

用灸火則氣下行入藥則熱上衝大抵外用之

功多丹田氣弱臍腹冷者以熟艾入袋兜臍

腹甚妙寒濕脚氣亦用陳久者採搗如綿謂之

熟艾灸火用婦人丸散醋煮搗餅再為末用煎

服宜鮮者酒香附為使艾附丸調婦人諸病膠

李時珍以東
垣所用乃蘭
草也

宜理氣血燥

草 艾葉

卷上 三十一

增訂本草備要

雖香實
非艾種

宣活血利氣

延胡索

辛苦而温。入手足太陰脾厥陰經心包。

能行血中氣滯氣中血滯通小便除風痺治氣

凝血結上下內外諸痛通則不痛崩淋癥瘕月候不

調氣血不和因而凝滯不以時至產後血運暴血上衝為活血

利氣第一藥然辛温走而不守通經墮胎血熱

氣虛者禁用根如半夏肉黃形小而堅者良

酒炒行血醋炒止血生用破血炒用調血

紅花古名紅藍花

辛苦甘温入肝經而破瘀血活血

瘀行則血活有熱結于中暴吐紫黑血者吐此為好吐未盡加桃仁紅花行之大抵鮮血宜止宜往潤燥消腫止痛凡血熱血瘀則作腫作痛治經閉便難

血暈口噤胎死腹中其活血痘瘡血熱有毒

又能入心經生新血藥為佐使俗用染紅併

作胭脂少用養血多則行血過用能使血行不

止而斃血生于心心色藏于肝屬于衝任紅花

以紅花數斤煎湯寢婦于上而薰之可蘇

茜草色赤入營氣温行滯味酸走肝而鹹走血

本經入厥陰血分心包活血行血消痰通經煎

延胡索紅花茜草

增訂本草備要

一兩通治風痺黃疸。疸有黃疸穀疸酒疸黃疸。甚效。治風痺黃疸。汗疸。女勞疸。此蓋蓋血發。黃不專。十濕熱者也。女勞疸。必屬腎虛。亦不可。以濕熱例治。當用四物。知柏。其水。參木。其氣。隨症而加。利。血運。血崩。痔。癩。瘡。癰。血少者。忌。用。根可染絳。忌鐵。

瀉血熱清腸

紫草

甘鹹氣寒。入厥陰血分。心色。涼血活血利。

九竅通。二便。賦寒。治心腹邪氣。也。五疸水腫。

癆癯惡瘡。血熱所致之病。及痘瘡。血熱毒盛。二。

便閉。瀉者。血熱則毒閉。得紫草。涼之。則血行。而。

草性寒。小兒脾實者。可用。脾虛者。反能作瀉。古。

左唯用其根。取其初得。陽氣。以類。觸類用。發痘。癩。

瀉血熱

凌霜花

一名。日酸。而寒。入厥陰血分。心色。能去。

血中伏火。破血祛瘀。主產乳餘疾。崩帶。癭。瘰。腸。

結。不大。血閉。淋瀝。風痺。血熱生風之症。女科多。

用。孕婦忌之。本經云。養胎。疏。破。血。之。藥。非。

藤。緣。木。生。花。開。五。瓣。黃。赤。有。點。小。可。近。鼻。聞。

傷腦。

大小薊

甘溫。大明。皆能破血。下氣。行而帶補。主。

女子赤白沃。止吐衄。安胎。之功。小薊力微。能破。

瀉涼血

增訂本草備要 草 紫草 大小薊

卷七 三十三

地黃本草傳

瘀生新保精養血退熱補虛不能如大薊之消

癰腫丹溪曰小薊治下焦結熱血淋兩薊相似花如髮但大

薊莖高而葉皺小薊莖低而葉不皺皆用根

為散血定痛

三七一名山漆

崩血痢目赤癰腫醋摩塗即散已破者為末搽之為金瘡杖瘡

要藥杖時先服一二錢則血不衝心杖後傳之去瘀消腫易愈此藥近時

始出軍中恃之從廣西山洞來者略似白及地

黃有節味微甘頗似人參以末參猪血中血化

為水者真近傳一種葉似菊艾而勁厚有岐尖莖有赤後夏秋開黃花蓋如金絲盤

溫止血

地榆

苦酸微寒性沉入下焦除血熱治吐衄崩

中血虛腸風者為腸風隨感而見也血瘀禁服腸風血鮮者為腸風積久而發也糞前為近

血出腸胃糞後人痢糞後曰古方謂下多用之為遠血出肺肝人痢逐宗黃曰虛寒瀉痢及利

起者已用根似柳根外黑裏紅取上截炒黑用稍

反行血得髮良惡麥冬忘火

蒲黃

甘平厥陰血分藥心包生用性滑主行血

消瘀通經脈利小便祛心腹膀胱之熱同五靈

腹血氣痛療撲打損傷瘡癢諸腫蒲黃類參此說乃

生滑行血熱
清止血

蒸頰著本草
圖經

增訂本草備要

愈宋度宗舌脹黃口用蒲黃乾薑末茶送下愈
此則蒲黃之涼血養血可知矣蓋舌為心苗心
色相火乃其臣使得其妙黑性清土止血治一切
乾薑是陰陽相濟也

血病崩帶洩精 香蒲花中甚層

生瀉行血熱
清止血

卷栢

生用辛平破血通經灸用辛溫止血治腸

風收脫肛

生石上卷攣如雞足俗呼萬年松

凡使塩水煮半日并水煮半日焙用

藺茹

辛寒有小毒蝕惡肉排膿血殺疥虫除熱

痺破癥瘕

內經同焉鱗骨根如萊蕪皮黃肉白

葉長微爛折之有汁結實如豆一顆三粒甘草

瀉破血

為使

瀉行血散結

菴藺子

苦辛微寒

別錄

入肝經血分行血散結

散中有補治陽痿經澁腰膝骨節重痛閃挫氣

痛折傷能制蛇

則爛

以薏為使

白茅根

甘寒入手少陰

足太陰陽明

補中

益氣除伏熱消瘀血利小便解酒毒石吐衄諸

血心肝火旺逼血上行則吐血肺火盛則衄血

閉寒熱

血瘀則閉閉

淋瀝崩中

血熱傷寒噎逆

即呃逆說文曰噎氣帶也

東垣作乾嘔之甚者味是肺熱喘急內熱煩渴

瀉火止血止

增訂本草備要

卷栢藺茹菴藺子白茅根卷上三十五

增訂本草綱目

黃疸水腫清火行水時珍曰良藥也世人以微而忽之惟事苦寒之劑傷冲和之氣

此哉烏足知 茅針漬癰癩酒煮服一針漬一孔二針漬二孔

蘆根 甘益胃寒降火治嘔逆反胃火升胃熱則嘔逆食不下

消渴客熱傷寒內熱止小便數肺為水之上源脾氣散精上歸

于肺為能通調水道下輸膀胱腎為水藏而五二便三經有熱則小便數甚至不能少尿火性

急速故也蘆中空故入心肺清上焦熱熱解魚

則肺之氣化行而小便復其常道矣

肉河豚毒 取逆水肥厚者去鬚節用

疾大渴大狂搗貼赤遊丹毒癰疽發背金瘡傷

折止血汁能化血為水皮肉產婦作枕止血

運安腹上止產後腹痛散瘀

蘆根 苦澀而冷入胃大腸經除風熱濕熱生

肌殺虫治泄痢消渴牙痛口糜煎汁遺尿好眠

癰疽瘡癤 花有黃白紅紫數色以黃心白色

粉紅者入藥子名營實酸温主治略同千金曰

角蒿口瘡之神藥角蒿所在多有開淡紅紫花

芭蕉根 味甘大寒治天行熱狂煩悶消渴產後

增訂本草備要

血脹

並搗汁服

塗腫腫結熱

為未油調傳霜後者佳

鬱金

辛苦氣寒純陰之品其性輕揚上行入心

及色絡兼入肺經涼心散肝鬱下氣破血行滯氣亦

不損正氣破瘀治唾血吐血衄血尿血婦人經

脈逆行經不下行上為吐衄諸症用鬱金末加非汁薑汁重便服其血自清痰中帶血

者加血氣心腹諸痛產後敗血攻心顛狂失心

竹瀝顛多喜笑尚知畏懼症屬不足狂多忿怒人莫能制症屬有餘此病多因驚憂痰血塞于心竅所致鬱金七兩白礬二兩米糊丸服名白痘毒

金丸鬱金入心大惡血明紫化頑痰故也

入心下蠱毒同升麻服不吐即下出川廣體銳圓如蠅

肚外黃內赤色鮮微香味苦崇甘者真市人多以薑黃

之偽

薑黃

苦辛

本草大寒藏器大明曰熱

色黃入脾兼入肝經理

血中之氣下氣破血除風消腫功力烈于鬱金

治氣脹血積產後敗血攻心通月經片子者能

入手臂治風寒濕痺痛血虛發痛者勿用時珍

中之氣可知出川廣陳藏器曰鬱金苦寒色赤薑

物不同所用各別經疏曰薑黃主治介平二稜

鬱金之間時珍曰薑黃鬱金莖葉形狀功用大

畧相近惟鬱金入心嵐治血薑黃入脾兼治血

中之氣通入肝治氣中之血稍為不同今時以

增訂本草備要

草 鬱金薑黃

卷七三十七

薑黃血行氣

坤言本草作要

屬如乾薑者為片于薑黃圓如蟬腹者為蟬肚
鬱金並可染色。蓮形雖似鬱金而色不黃也

瀉破血行氣

莪茂

音述

辛苦氣溫入肝經血分破氣中之血能

肝經消痰通經開胃化食鮮毒止痛治心腹諸

痛冷氣吐酸奔豚痰癆積疝癰多見于男子癥

瘦多見于婦人莪茂香烈行氣通竅同三稜用

治積聚諸氣長按五積心積曰伏氣起臍上至

心下肝積曰肥氣在左脇肺積曰息奔在右脇

脾積曰痞氣在胃脘右側腎積曰奔豚在小腹

上至心下治之不宜端用下藥恐損真氣宜于

破血行氣藥中加補脾胃藥氣旺方能磨積正

旺則邪自消也經曰大積大聚其可犯也衰其

大半而止過者死東垣五積方用三稜莪述皆

兼入參贊助成功按治積諸藥神效麥芽化穀

食萊菔化麵食礪砂阿羅山木其化肉食紫蘇化

魚鱗毒葛花枳椇消酒積麝香消酒積莖積牽

牛蒡花大戟行水飲一稜莪莖驚單消癥瘕木

香飲柳行氣帶礪石礪粉攻痰積已豆攻積

雄黃膩粉攻涎積雖為世劑亦能益氣王好古

氣短不能接續大小七香煎根如生薑莪生

集香丸諸湯散中多用之根下堅硬難搗灰火煨透

磨酒磨入血或者熟用

荊三稜 苦平色白屬金肉白入肝經血分破血

中之氣亦通肝兼入脾經散一切血瘀氣結食

停滯硬老塊堅積血從氣藥則治氣須藉以健

草 莪莖荊三稜 卷二二八

瀉行氣破血

增訂本草備要

脾補氣消腫止癰通經墮胎功近香附而力峻

之藥 虛者慎用。色黃體重若鯽魚而小者良醋浸

炒或麵裹煨

宣風氣被風

威靈仙

辛泄氣鹹泄水

本草苦丹淡

氣溫屬木其性

善走能宣疎五藏通行十二經絡治中風頭風

痛風頑痺

濕熱流于肢節之間腫屬濕熱痛屬熱

下指麻木亦是胃中有濕痰死血解去而成故也痛風當分新久新痛屬寒宜辛溫藥久痛屬熱宜清涼藥河間所謂暴病非熱久病非寒是也大法宜順氣清痰搜風散濕養血去瘀為要

癥瘕積聚痰水宿膿黃疸浮腫大小腸秘切

宣祛風

風濕痰氣冷痛諸病性極快利積病不痊者服之有捷効然疎泄真氣弱者慎用和砂仁冰糖醋煎治諸骨哽根叢鬚數百條長者二尺許色深黑俗名鐵脚威靈仙已名麵湯

天麻

辛溫入肝經氣分益氣強陰通血脉強筋

力疎痰氣治諸風眩掉頭旋眼黑語言不遂風

濕癰

音痺小兒驚癇

諸風眩掉皆屬肝木肝病不能榮筋故見前証天麻

入厥陰而治諸疾肝氣和平諸疾自瘳 血液衰少及類中風者禁

用風藥能燥血故也昂按風藥中必兼養血藥制其燥也養血藥須兼搜風藥宜其滯也古

普丁天麻

卷上三十九

增訂本草備要

二云治風先治血，血行風自滅。

根類土瓜，莖名赤筋，有風不

動，無風反搖。一名定風草，明亮堅實者佳。濕紙

包煨熟，切片酒浸一宿焙用。

宣去風濕

秦艽 苦燥濕辛散風去腸胃之熱益肝膽之氣

養血榮筋

風藥中潤劑 散藥中補劑

治風寒濕痺

經曰風寒濕三者雜

合而為痺，風勝多為行痺，寒勝多為痛痺，濕勝多為著痺，痺在骨則體重，在筋則血澀，在肌則拘攣，在肉則不仁，在皮則寒。

通身變急

血不榮筋

虛勞骨蒸

時珍曰

足陽明經藥，兼入肝，胆，陽明，有濕則手足酸痛，寒熱有蒸則吐哺潮熱，骨蒸聖惠方治急勞煩，熱秦艽柴胡各一兩，甘草五錢為末，每服三錢，酒小兒骨蒸潮熱食減瘦弱秦艽炙甘草各一

兩每服一二錢，鐵乙加薄荷五錢，疸黃酒毒腸風瀉血濕勝風

淫之症利大小便

牛乳點服

形作羅紋相交長大

黃白左紋者良，菖蒲為使，畏牛乳。

稀莖草 苦辛生寒熱溫治肝腎風氣四肢麻痺

稀莖草

筋骨冷痛腰膝無力風濕瘡瘍若痺痛由脾腎

兩虛陰血不足不由風濕而得者忌服

江東呼猪為稀，其草似猪莖，臭故名。素莖直

稜兼有斑點節葉相對背有細毛花黃以五月

五日六月六日九月九日採者尤佳去粗莖留

增訂本草備要 草 秦艽稀莖

卷七 四十一

坤言本草傳要

枝葉花實酒拌蒸晒九次蜜九甚益元氣稀發

氣寒故必蒸晒九次加以酒蜜則苦寒之陰濁盡去而清香之美味見矣數不至九陰濁未盡則不能透骨搜

風而却病也搗汁熬膏以甘草生地煎膏煉

蜜三味收之酒調服尤妙唐成謂宋張詠並表進于朝極言其效

釣藤鈎 甘微寒除心熱平肝風治大人頭眩目

眩小兒驚啼癩癧熱擁客忤胎風發斑疹主肝

風相火之病相火散行于胆三焦心包風靜火息則諸症自

除有刺類鈎鈎藤細多鈎者良去藤純用鈎

功力加倍久煎則無力

宜除風熱定

宜去風濕

茵芋 辛苦微温有小毒治風濕拘攣痺痛時珍曰古

方治風癩有茵芋丸治風痺有茵芋酒治產後

風有茵芋膏風濕諸症多用之茵芋石南菴草皆治風妙品近世罕知菴草辛温有毒菴頰曰

古方風濕諸酒多用之今人取葉煎湯熱含治牙虫喉痺甚效

甄權曰不入湯莖赤葉如石榴而短厚莖葉灸用

宜搜伏風去

獨活 辛苦微温氣緩善搜入足少陰氣分腎以

理伏風治本經傷風頭痛同細頭旋目眩癩癧

濕痺項背強直手足反張曰痙濕流關節痛奔而煩曰濕痺風勝濕故二活兼能去濕

豚瘦疝腎積為奔豚風寒濕客于腎家所致瘦疝亦然有風不動無

獨活 草 釣藤鈎茵芋獨活 卷上四十一

增訂本草傳要

風反搖又名獨搖草蕪恭曰療風宜用獨

宜搜遊風發

羌活

辛苦性溫氣雄而散入足太陽膀胱以理遊

風兼入足少陰厥陰氣分腎瀉肝氣搜肝風小

無不入大無不通治風濕相搏本經頭痛同川

大陽少陰頭痛凡頭痛多用風藥督脈為病脊

強而厥督脈並剛痙柔痙脊強而厥即痙症也

風有汗為柔痙亦有血虛陰痙傷寒無汗為剛痙傷

者大絳風症宜二活虛者忌用中風不語頭旋

目赤目疾必用之藥散肌表八風之邪利周身百節之

痛為却亂反正之主藥若血虛頭痛遍身痛者

此屬內證二活並禁用本經別錄二活並主中

西北風氣剛猛虛人賞之往往卒中或喎邪口

禁癱瘓不仁剛痙柔痙二活與諸風藥皆可用

也若江南閩粵無剛勁之風多濕熱之患質脆

氣虛多痰多火雖有如前等病症相似而實不

同此河間主于火東垣主于氣丹溪主于濕

痰是也此因氣血兩虛內熱生風痰涎上壅故

致猝倒名類中風外感重者先祛風邪而後補

中氣內傷重者先補中氣而後驅風邪但內傷

無外感者宜清熱化痰養血順氣倘誤用風藥

是愈燥其血液而加病矣命曰虛虛所當審慎

二活乃一類二種故入用微有不同獨活出

隴西形虛大有白如鬼眼節疎色黃羌活出西

羌又名胡色紫節密去皮用

王使者

增訂本草卷要

宜解表去風
勝濕

防風 辛甘微溫升浮為陽搜肝瀉肺散頭目滯

氣經絡留濕主上部見血用之為使亦能治崩上焦風邪

頭痛目眩脊痛項強周身盡痛太陽經症足勝

小又行脾胃二經為去風勝濕之要藥凡風藥皆能勝

濕東垣曰辛伍卑賤之職隨所引而至乃風藥中潤劑若補脾胃非此引用不能行散目

赤瘡瘍若血虛痙急頭痛不因風寒內傷泄瀉

不因寒濕火升發嗽陰虛盜汗陽虛自汗者並

禁用同黃耆芍藥又能實表止汗合黃耆白朮為玉屏風散因表聖藥取其相畏而相使也

黃潤者良上部用身下部用稍畏葶藶惡

乾薑白欽芫花殺附子毒

荊芥一名假蘇辛苦而溫芳香而散入肝經氣分兼

行血分其性升浮能發汗散風熱清頭目利咽

喉治傷寒頭痛身強項直口面喎邪目中黑花

其氣溫散能助脾消食氣香入脾通行血脈治吐衄

腸風崩中血痢產後血運產後去血過多腹內空虛則自生風故常

有崩運之患不瘰癧瘡腫搜風散瘀破結解毒

待外風襲之也結散熱清則為風病血病瘡家要藥荊芥功本

治血者以其入風木之藏胃是藏血之地也李

士材曰風在皮裏膜外者荊芥主之若防風

草 防風荊芥

卷上四十三

輕且發表祛風

增訂本草備要

能入骨肉凡血藥用山巵乾薑地榆蒲黃五靈脂之類皆應炒黑者炒黑治下焦血

以黑勝紅也反魚蟹河豚驢肉

連翹微寒升浮形似心苦入心故入手少陰厥

陰包心氣分而瀉火兼除手足少陽

明經木腸氣分濕熱散諸經血凝氣聚

而成利水通經殺虫止痛消腫排膿

瘡腫痛者為實邪腫而不痛為虛邪腫而赤者為結熱腫而不赤為留氣停痰

赤者為結熱腫而不赤為留氣停痰

葛根辛甘性平輕揚升發入陽明經能鼓胃氣

上行生津止渴風藥多燥葛根獨能止渴者兼以能升胃氣入肺而生水取兼

入脾經開腠發汗解肌退熱脾主肌肉為治脾胃虛

弱泄瀉之聖藥經曰清氣在下則生食療傷寒

中風頭痛張元素曰頭痛如破乃陽明中風可

明而頭痛者不可便服升葛湯發之反引邪氣

入陽明也仲景治太陽陽明合病桂枝湯加麻

黃葛根又有葛根黃芩解肌湯是用血刺溫瘧

以斷太陽入陽明之路非太陽藥也

丹溪曰凡治瘧無汗要有汗散邪為腸風痘疹

丹溪曰痘初起可用若已見紅點不更能起陰

可更服升葛湯恐表虛反增斑爛也

氣散鬱火解酒毒利二便殺百藥毒多用反傷

輕宜散結

輕宜解肌

增訂本草備要

胃氣升散生葛汁大寒解溫病大熱

宣發表散風

白芷

陽明大腸入手太陰肺色白味辛故入肺而為陽明主藥

陽明之脈管于面治陽明頭痛眉稜骨痛風熱

牙痛陽明風熱鼻淵肺主鼻風熱乘肺上燥于腦故

同細辛辛目癢淚出干去聲面黑氣癢可作皮

膚燥癢二經風熱之病及血崩帶下腸風痔瘻

癰疽瘡瘍三經濕熱之病活血排膿腸有敗膿

穢致臍腹冷生肌止痛解砒毒蛇傷種白世文

魚尾服之上

治產後傷風血虛頭痛魚尾上以多者在日晚

頭痛者多在清晨然其性升散血熱有虛火者

禁用色白氣香者佳去皮微炒用當歸為使

惡旋覆花

細辛辛溫散風邪故諸風濕痺咳嗽上氣頭痛

脊強者宜之端治少陰頭辛散浮熱故口瘡喉

痺少陰齒齲者宜之齲齒由蝕至辛益肝膽故

膽虛驚癇風眼淚下者宜之水停心下則腎燥

細辛之辛能行水氣以潤之腎燥者心亦躁火

宣散風濕補肝胆清腎燥

其言本草作要

日腎苦燥急雖手少陰引經乃足少陰本藥

能通精氣利九竅故耳聾鼻鼈音甕鼻塞不聞香息也

寒入膈故氣不宜便瀉者宜之散結溫經破痰

下乳行血發汗能發少陰之汗仲景治少陰症麻黃附子細辛湯乃治邪在裏

之表然味厚性烈不可過用不可過一錢多則氣不通悶絕而死

雖死無傷可驗開平葉似馬蹄柔莖細根味

極辛產華陰者真杜衡鬼督郵徐棟去雙葉者

用惡黃者山菜畏硝石滑石及藜蘆

宜去風寒為其本辛溫雄壯為太陽經風藥勝寒鬱本經頭

痛連腦者必用之凡巖頂痛宜薑本防風酒炒升柴治督脉為

病脊強而勝督脉並太陽陽經貫脊又能下行去濕治婦人

痲疝陰寒腫痛腹中急痛皆太陽經寒濕為病胃風泄瀉

夏英公病泄醫以虛治不效霍翁曰此風客于胃也飲以薑本湯而愈蓋薑本能除風濕故耳

酒釀音粉刺和白酒作根紫色似芍藥而輕

虛味麻畏青箱

柴胡苦微寒味薄氣升為陽主陽氣下陷能引

清氣上行而平少陽厥陰之邪熱肝胆心包三焦相火宜

暢氣血散結調經為足少陽胆表藥胆為清淨之府無出

宜發表和裏升陽退熱

藥性論 甄權 著

無入不可汗吐下其經在半表半裏法當和能
 小柴胡湯之屬是也若病在太陽服之太早則
 引賊入門若病入陰經復服柴胡則
 重虛其表此味臨福極多最宜詳慎治傷寒邪
 熱仲景有大小柴胡及柴胡
 熱加龍骨柴胡加芒硝等湯痰熱結實虛勞肌
 熱冠宗與曰柴胡本經並無一字治勞藥性論
 日華子皆言補虛勞醫家執而用之臨候無
 窮時珍曰勞有五若勞在肝胆心包有熱或
 少陽經寒熱則柴胡乃手足厥陰少陽必用之
 藥勞在脾胃在熱或陽氣下陷則柴胡為升清
 退熱必用之藥惟勞在肺腎者不可用耳冠氏
 一藥橫尾心下煩熱諸瘧寒熱李士材曰瘧非
 殊非通論嘉言曰瘧發必有寒有熱蓋外邪伏于半表半
 裏適在少陽所主之界入與陰爭陽勝則熱出
 與陽爭陰勝則寒即純熱無寒為瘧瘧溫瘧瘧
 寒無熱為此瘧要皆自少陽而達其極偏補偏

救解亦必返還少陽之界使陰陽協和而後愈
 也謂少陽而兼他經則有之謂他經而不涉少
 陽則不成其瘧瘧矣脉縱屢遷即久瘧正虛而
 茲之一字實貫徹之也昂按瘧之不離少陽猶
 欬之不離于肺故經曰五藏六府皆令人欬然
 必傳以與肺也張知閣病瘧熱時如火年餘骨
 立醫用葶附諸藥病益甚孫琳用小柴胡湯三
 服脫然琳曰此名勞瘧熱從肺出加以剛劑氣
 血愈虧熱有在皮膚在藏府在骨髓在骨髓者
 非柴胡不可若得銀柴胡只須一服南方者力
 減故三服乃效也時珍曰頭眩目赤嘔吐邪在半表
 觀此則得用藥之妙的矣
 半裏則脇痛口苦耳聾皆肝胆之邪婦人熱入血室
 多嘔吐衝為血海即血胎前產後諸熱小兒痘疹五疳
 室也男女皆有
 羸熱散十二經瘡疽血凝氣聚功同連翹
 連翹

增訂本草備要

熱柴胡治氣 陰虛火炎氣升者禁用 銀州者

煎為少異 根長尺餘微白治勞瘵良北產者如前胡而軟

並良南產者強硬不堪用外感生用內傷升氣

酒炒用根中及下降用稍有汗欬者蜜水炒前

胡半夏為使惡皂角

前胡 辛以暢肺解風寒其以悅脾理胸腹苦泄

厥陰肝之熱寒散太陽膀胱之邪微寒一性陰而

降功益下氣氣下則火降而痰消氣有餘便是

能除實熱治痰熱哮喘咳嗽嘔逆痞膈霍亂小

宜解表瀉下
氣治風痰

兒疳氣有推陳致新之績無外感者忌用胡前

胡均是風藥但柴胡性升前胡性降 皮白肉

為不同肝則經風痰非前胡不能除

黑味其氣香者良半夏為使惡皂角忌火

升麻 辛微苦溫足陽明太陰引經藥胃脾參者

引亦入手陽明太陰 表散風邪引葱白散

邪同葛根能發陽明之汗 升發火鬱能升陽氣

于至陰之下引甘溫之藥上行以補衛氣之散

而實其表柴胡引少陽清氣上行升麻引陽明

元虛者用此升之則 治時氣毒癘頭痛寒熱陽

輕宜升陽解

前胡升麻

卷上四十八

頭痛痛肺痿吐膿下痢後重後重者氣滯也氣帶于中必上行而

連齒頰後能下，降，有病大小便秘者，用通利藥而固效，重加升麻，而反通按，凡物必上行而後下，降，經

日地氣上為雲，天氣下為雨，天地不交，久泄，則萬物不通也。丹溪曰：氣升則水自降，久泄，則生氣在，下脫肛，崩中帶下，能緩帶脈，陰痿足寒，則生，殮泄。

目赤，口瘡，遊風腫毒，斑痧成，如，如，錦紋者，為，因，隱隱，見，紅，點者，為，疹

蓋胃熱失下，衝入少陽，則助相火，而成疹，痘瘡，升葛，成斑，衝入少陰，則助君火，而成疹，發熱時，可用痘出後，氣弱，或泄瀉者，可少，解百，用，否則，見，斑之後，必不可用，為其，解散也。

藥毒吐蠱毒殺精魅性，陽，氣，升，味，甘，故，也，朱，脈，血，者，犀，角，地，黃，湯，乃，陽，明，聖，藥，如，無，犀，角，代，以，升，麻，二，藥，性，味，相，遠，何，以，為，代，蓋，以，升，麻，能，引

諸藥同入，陽明也。朱一十九日，升麻性升，犀角性降，用犀角止血，乃借其下，降之氣，清心，凡之火，使血下行，歸經，耳，倘，誤，用，升，麻，血，隨，氣，升，不愈，湧出，不此乎，古方未可盡泥也。裏白。

外里緊實者良名鬼臉升麻去鬚蘆用

麻黃 辛苦而溫，入足太陽，膀胱，兼走手少陰陽明，心，大腸，而為肺家專藥，發汗，解肌，去營中寒，亦衛

中風熱調血脉通九竅開毛孔治中風傷寒頭

痛溫瘧效逆上氣風寒鬱于肺經，經曰：諸氣膈鬱，皆，肺，咳，喘，氣

喘哮喘宜瀉肺氣，雖用麻黃，而不吐，活本草未載，皮肉不仁，麻赤黑斑，

毒胃熱，一日，斑屬表虛，不得再汗，非，毒風癰痺，便閉，亦不可下，只宜清解其熱。

升麻

升麻

升麻

升麻

升麻

升麻

升麻

目赤腫痛水腫風腫過劑則汗多亡陽夏月禁

用之劑丹溪以人參麻黃同用亦攻補法也東垣曰十劑曰輕可去實葛根麻黃之屬是也邪客皮毛腠理閉拒營衛不行故謂之實一藥輕清故可去之時珍曰麻黃太陽經藥兼入肺經肺主皮毛葛根陽明經藥兼入脾經脾主肌肉一藥皆輕揚發散而所入不同王好古曰麻黃治衛實桂枝治衛虛雖皆太陽經藥其實營衛藥也心主營為血肺主衛為氣故麻黃為手少陰肺之劑桂枝為手少陰心之劑時珍曰仲景治傷寒無汗用麻黃有汗用桂枝未有究其精微者津液為汗汗即血也在營則為血在衛則為汗寒傷營營血內瀆不能外通于衛衛氣閉向津液不行故無汗發熱而惡寒風傷衛衛氣外泄不能內護于營營氣虛弱津液不固故有汗發熱而惡風然風寒皆由皮毛而入皮毛肺

傷寒亦有由內而得者經曰其寒飲食入胃則肺寒

肺寒則內外合邪是也

之合也症雖屬太陽然面赤佛鬱咳嗽有痰喘而胸滿非肺病乎蓋皮毛外閉則邪熱內攻故用麻黃甘草同桂枝引出營分之邪達之肌表佐以杏仁泄肺而利氣汗後無大熱而喘者加石膏活人書夏至後加石膏知母是皆泄肺火之藥是麻黃湯雖太陽發汗重劑實散肺經火鬱之藥腠理不密則津液外泄而肺氣虛虛則補其母故用桂枝同甘草外散風邪以救表內伐肝木以防脾泄木而固脾使以薑棗行脾之津液而和營衛下後微喘者加厚朴杏仁以利肺氣也汗後脉沉遲者加人參以益肺氣也活人書加黃芩為陽且湯以瀉肺熱也是桂枝湯雖太陽解肌輕劑實為理脾救肺之藥也

發汗用莖煮十餘沸掠去浮沫或用醋湯畧泡撈起晒乾備用庶免大發止汗用根節無時出汗為自汗屬陽虛夢中出汗為盜汗屬陰虛

增訂本草 麻黃

卷上五十一

根節為氣宗

用麻黃根蛤蚧粟米等分爲末。絹袋盛撲之。時珍曰。麻黃發汗。駛不能禦。根節止汗。效如影響。物理不可測。如此。自汗有風濕傷風。風溫氣虛。血虛脾虛。陰虛胃熱。痰飲中暑。亡陽。桑痿等証。皆可加用。當歸六黃湯。加麻黃根。治盜汗。尤捷。蓋其性能行周身肌表。故能引諸藥至衛分。而固腠理。本草但知撲法。不知服餌。尤良。當歸六黃湯。當歸生地熟地黃芩黃柏黃連各七分。黃耆加倍。按汗雖爲心液。然五藏亦各有汗。經曰。飲食飽甚。汗出于胃。驚而奪精。汗出于心。持重遠行。汗出于腎。疾走恐懼。汗出于脾。厚朴白微爲使。惡出。于肝。淫體勞苦。汗出于肺。

宜發表散寒

紫菀 味辛入氣分。色紫入血分。香溫散寒。通心利肺。開胃益脾。入氣香。發汗解肌。和血下氣。寬中

宜下氣消痰

消痰祛風。定喘止嘔。安胎利大小腸。解魚蟹毒。多服泄人真氣。同陳皮砂仁。行氣安胎。同藿香烏藥。溫中止痛。同香附麻黃。發汗解肌。同葶藶。當歸和血散瘀。同桔梗枳殼。利膈寬腸。同下子杏仁。消痰定喘。同木瓜厚朴。藜蘆解暑。治霍亂脚氣。 荷面皆紫。氣香者良。忌鯉魚。

輕宜散風

蕪子 與葉同功。潤心肺。尤能下氣。定喘止嘔。消痰利膈。寬腸溫中。開鬱。有蕪子。梗下氣稍緩。虛者宜之。 葉發汗散寒。梗順氣安胎。子降氣開鬱。消痰定喘。表弱氣虛者。禁用葉。腸氣用子。炒研。

曾丁大在補原草

紫菀蕪子薄荷

卷上 五十一

薄荷 辛能散涼。能清溫。而用涼也。升浮能發元

搜肝氣而抑肺盛消散風熱清利頭目治頭痛

頭風中風失音痰嗽舌胎含嗽眼目咽喉口齒諸

病辛香通竅皮膚癢癩癧瘡疥小兒驚熱骨

蒸破血止痢能治血痢血痢病在疑滯辛能散涼能清虛人不宜多

服能發汗疎表夏月多服耗入元氣蕪產氣芳者良薄荷也

之酒也茵草魚之酒也食之皆醉

雞蘆一名水蘆一名龍腦薄荷辛而微溫清肺下氣理血辟

惡而消穀治頭風目眩肺痿血痢吐衄崩淋喉

腥口臭邪熱諸病局方有龍腦雞蘆丸方莖中虛色青

輕散熱理血

似蕪葉而微長密齒面皺氣甚辛烈

木賊溫微甘苦中空輕揚與麻黃同形性亦能

發汗解肌升散火鬱風濕入足厥陰少陽血分

益肝膽治目疾退翳膜翳乃肝邪鬱遏不能上通于目及疝痛

脫肛腸風痔瘻赤痢崩中諸血病

浮萍辛散輕浮入肺經達皮膚能發揚邪汗丹

勝浮萍發汗止癢癢生于水又能下水氣利小

便治一切風濕癰瘕浮萍一味蜜丸治二十六種風濃者汁浴治惡疾瘡

癩遍身燒烟辟蚊紫背者良

輕發汗退目翳

輕發汗去濕

增訂本草備要

輕發汗散風

蒼耳子

一名蒼耳 卽詩卷耳

甘苦性溫善發汗散風濕上

通腦頂下行足膝外達皮膚治頭痛目暗肢攣

痺痛癭癧瘡疥米根葉熬遍身瘙痒作浴湯佳子

如耳瑤去刺酒拌蒸忌猪肉米泔

瀉火補水潤燥清腸

知母

辛苦寒滑上清肺金而瀉火瀉胃熱膀胱邪熱腎命相

火下潤腎燥而滋陰為一經氣分藥黃柏為腎經血分藥

故二藥必消痰定嗽止渴安胎莫非清治傷寒相須而行

煩熱羸勞骨蒸燥渴虛煩火瘧下痢清肺火小便利則

也治濕者清胃火也利二便消浮腫腫消東垣

東垣治便閉以渴不渴分

日熱在上焦氣分便閉而渴乃肺中伏熱不能生水膀胱絕其化源宜用淡滲之藥瀉火清金

滋水之化源熱在下焦血分便閉而不渴乃真水不足膀胱乾涸無陰則陽無以化宜用黃柏

知母大苦寒之藥滋腎與膀胱之陰而陽自化小便自通丹溪曰小便不通有熱有濕有氣結

于下宜清宜燥宜升又有隔二隔三之治如肺不燥但膀胱熱宜瀉膀胱此正治如因肺熱不能生水則清肺此隔二之治如因脾濕不運而

精不上升故肺不能生水則燥胃健脾此隔三之治瀉膀胱黃柏知母之類清肺車前茯苓之

類燥脾二水之類按凡病皆有隔二隔三之治不獨然苦寒傷胃而滑腸多服令人瀉李士材曰

苦寒肅殺非長養萬物者也世以其滋陰施之虛損之人如木益深矣特表出以為戒

上行酒浸下行鹽水拌忌鐵

增訂本草備要 草 蒼耳子每

卷上五十三

增訂本草備要

黃芩

黃芩 苦入心寒勝熱瀉中焦實火除脾家濕熱

療辟痢腹痛

便血曰辟寒痛忌用凡腹痛有寒熱虛實食積瘀血濕痰諸症寒宜

溫熱宜清虛宜補實宜下食積宜消導瘀血宜行血濕痰宜燥濕化痰○痛時手不可按者為實痛按之稍止者為虛痛

寒熱往來黃疸五淋血閉實熱在血分

瘡瘍乳癰發背及諸失血消痰丹溪曰黃芩降痰假其降火也

按痰因火動逐水鮮湯安胎胎孕宜清熱涼血血不妄行則胎安

酒炒則上行瀉肺火利胸中氣肺主氣熱傷氣瀉熱所以保肺

治上焦之風熱濕熱丹溪曰黃芩火嗽喉腥目赤腫痛養陰退陽補膀胱水過服損胃血虛寒

中者禁服用得柴胡退寒熱得芍藥治下痢得厚朴黃連止腹痛得桑皮瀉肺火得白

木安胎之聖藥時珍曰仲景治少陽症小柴胡湯大陽少陽合病下痢黃芩湯少陽症下後心

滿瀉心湯並用之蓋黃芩苦寒入心瀉熱除脾家濕熱使胃火不流入肺不致刑金即所以保

肺也肺虛不宜苦寒傷土損其母也少陽症雖在半表半裏而胸膈痞滿實兼心火上焦之

邪心煩喜嘔默默不欲食又兼脾胃中焦之症故用黃芩以治手足少陽相火黃芩亦少陽經

藥也楊士瀛曰柴胡退熱不及黃芩不知柴胡乃苦以發之散火之標也黃芩乃寒能勝熱折

火之本也東垣治肺熱身如火燎煩躁引飲而晝盛者宜一味黃芩湯以瀉肺經氣分之火片

芩一兩煎服

黃明者良中虛者名枯芩即片芩瀉

肺火清肌表之熱內實者名條芩即子芩瀉木

增訂本草備要 草 黃芩 卷上 五十四

增訂本草傳要

腸火補膀胱水上行酒炒瀉肝膽火猪膽汁炒

山茱龍骨為使畏丹皮丹砂

黃連

大苦大寒入心瀉火

王海藏曰瀉心實瀉脾也子能令母實實

則瀉鎮肝涼血凡治血防風為上部之使黃連其下鎮肝為中部之使地榆為下部之使

燥濕開鬱除煩解渴益肝膽厚腸胃消心痰治

腸澼瀉痢便血曰澼有膿連凡濕熱鬱而為痢黃連瀉痢要藥藥禁口者同人參煎湯

呷之但得下咽便好喻嘉言曰下痢必先泄其外後調其內首用辛涼以解表次用苦寒以清裏機要云後重宜下腹痛宜和身重宜除濕

脉弦宜去風風邪內結宜注身冷自汗宜溫膿血稠粘宜重劑以瀉之下痢赤屬血分白屬氣分戴氏曰俗謂赤熱白寒者非也通作濕熱處

治但有新久虛實之分痞滿燥濕腹痛清心驚伏梁積目

痛背傷人乳癰疽瘡疥諸痛癢瘡皆屬心火酒毒胎毒小兒

初生合甘草為末蜜調令燕之明目定驚鎮除疳同猪肚殺虵

就得甘則虛寒為病者禁用久服黃連苦參反動苦則伏

炎上作苦味苦必燥燥則熱矣且苦寒沉陰肅殺之令伐傷生和之氣也韓愈曰黃連龜肉桂

同行能交心腎于頃刻時珍曰治痢用香連丸水火散用黃連乾薑薑黃散用黃連生薑左金

丸用黃連吳茱萸黃連治口瘡用黃連細辛治下血用黃連大蘇一陰一陽寒因熱用熱因寒用最

得製方之妙出宣州者粗肥出四川者瘦小狀類鷹爪連珠者良治心火生田虛火醋浸炒肝膽火

增訂本草傳要

草 黃連

卷上五十五

增訂本草備要

猪膽汁炒上焦火酒炒有吞酸嘔雜等症亦有吐酸者名酢心宜黃連

吳茱萸黃連降火中焦火薑汁炒下焦火鹽水或童

便炒食積火黃土炒治濕熱在氣分吳茱萸湯

炒在血分乾漆水炒點眼赤人乳浸請法不獨為之引導

蓋辛熱制其苦寒酸寒黃芩龍骨為使惡菊花

制其燥性用者詳玄參蠶白鮮皮畏欬冬牛膝忌猪肉時珍曰

連尾黃連猪胆丸豈殺烏頭巴豆毒黃連黃連瀉心

忌肉而不忘藏府平胆瀉肝胆火白芍瀉脾火石膏瀉胃火知母瀉

腎火黃柏瀉膀胱火木通瀉小腸火黃芩瀉肺

火厄子佐之瀉大腸火黃連佐之柴胡瀉肝胆火黃連佐之瀉三焦火黃芩佐之

瀉熱瀉驚瀉

胡黃連

苦寒去心熱益肝膽厚腸胃治骨蒸勞

熱五心煩熱心窩手三消渴而多飲為上消肺

為鬲消是也多食善饑為中消胃熱也瘁成爲

消中是也渴而小便數有膏為下消腎熱而水

也五痔此痔壯痔脉痔腸痔血痔濕熱下流傷

溫瘧瀉痢女人胎蒸消菓子積為小兒驚疳良

藥朱二九日解吃烟性味功用似黃連故名

出波斯國今秦隴南海亦有之心黑外黃折之

塵出如烟者真畏惡同黃連

瀉火煥濕補

苦參

苦燥濕寒勝熱沉陰主腎補陰益精養肝

增訂本草備要

草 胡黃連苦參 卷上五十六

東坡云藥能醫病不能養入食能養久不能醫病

增言本草作要

膽安五藏濕熱去則血氣和利九竅生津止渴

明目止淚淚為肝熱治溫病血痢腸風痢赤黃疸酒

毒熱生風濕生虫又能祛風逐水殺虫治大風

疥癩然大苦寒肝腎虛而無熱者勿服張從正曰凡藥

皆毒也雖苦參其草不可不謂之毒久服必偏

勝為患按經曰大毒治病去其六常毒治病去

其九穀肉菓菜食養盡之無使過之傷其正也

又曰五味入胃各歸其所喜攻火而增氣物化

之常也氣增而久天之由也王冰註云氣增不

已則藏有偏勝偏勝則藏有偏絕故令人暴天

按人參補脾沙參補肺紫參補肝丹參補心玄

參補腎苦參則右腎命門之藥糯米泔浸去

腥氣蒸用玄參為使惡貝母免絲子漏盧及藜

蘆

龍膽草大苦大寒沉陰下行益肝膽而瀉火相

寄于肝胆有瀉無補瀉其邪熱即所以補之也兼入膀胱腎經除下焦

之濕熱與防已同功酒浸亦能外行上行治骨

間寒熱腎主骨驚癇邪氣肝經時氣溫熱熱痢疽

黃寒濕脚氣足傷寒濕則成脚氣腫而痛者為

縮枯細痛而不腫者名咽喉風熱赤睛努肉

瀉肝胆火眼科多用之然目過服損胃根似

疾初起宜發散已用寒涼

龍膽草 卷七五十七

瀉肝胆火下焦濕熱

地黃甘草水浸一宿暴用

牛膝而短色黃白味苦如胆貫衆小豆為使惡

瀉肝散鬱火

青黛 鹹寒色青瀉肝散五藏鬱火解中下焦蓄

蘊風熱毒治傷寒發斑熱甚傷血裏實表虛則

而胃爛也多死吐咯痢血陰虛火炎小兒驚癇

疰熱丹熱傳癰瘡蛇犬毒 卽靛花取紫碧嬌

嫩者水飛淨用內多石灰

大青 微苦鹹大寒解心胃熱毒治傷寒時疾熱

狂陽毒發斑陰症見黃疽黃汗熱痢喉痺 莖

瀉心胃熱毒

圓葉長面青背淡葉對節生八月開小紅花成

簇實大如椒色赤用莖葉

大黃 大苦大寒入足大陰脾 手足陽明厥陰太

胃心包肝血分其性沉而不浮其用走而不守若酒

浸亦能引至至高之分用以瀉滌腸胃下燥結

而祛瘀熱治傷寒時疾發熱譫語大腸有燥糞

音占積久成形謂之積屬陰聚散無常謂瀉

瘕瘕積聚之聚屬陽積多是血或痰或食聚多

是留飲宿食心腹痞滿二便閉結皆土鬱吐血

大瀉血分實 熱下有形積 滯

增訂本草備要

衄血。血閉血枯。一切實熱。血中伏火。行水通經。

蝕膿消腫。然傷元氣而耗陰血。若病在氣

分胃虛血弱。人禁用。病在氣分而用之。是為誅

新。如定禍亂。以致太平。所以有將軍之號。海藏

曰。邪氣在上。非酒不至。若用生者。則遺至高之

邪熱。病愈後。或目赤。喉痺。頭腫。膈上熱。疾生也。

時珍曰。仲景治心氣不足。吐血衄血。瀉心湯用

大黃黃連黃芩。實瀉心包肝脾胃四經血中之

伏火也。又治心下痞滿。按之軟者。用大黃黃連

瀉心湯。亦瀉脾胃之濕熱。非瀉心也。病發于陰

而反下之。則痞滿乃寒。傷營血邪結上焦胃之

上腕在心。故曰瀉心。經曰。太陰所至為痞滿。又

曰。濁氣在上。則生腫脹。是也。病發于陽而反下

之。則結胸。乃邪熱陷入血分。亦在上腕。故大陷

胸湯丸皆用大黃。亦瀉脾胃血分之邪。而降其

濁氣也。若結胸在氣分。只用小陷胸湯。痞滿在

氣分。只用半夏瀉心湯。或問。心氣不足而吐衄

何以不補心而反瀉心。丹溪曰。少陰不足。元陽

無輔。致陰血妄行。故用大黃瀉其元甚之火。又

心本不足。肺肝各受火邪。而病作。故用黃芩救

肺。黃連救肝。肺者陰之主。肝者心之母。血之舍

也。肺肝火退。則血歸經。而自安矣。寇宗奭曰。以

苦泄其熱。就以苦補其心。蓋一舉而兩得之。李

大瀉氣分濕

牽牛

辛烈有毒。屬火。善走入肺經。瀉氣分之濕。

生用更峻。黃芩為使。忌冷水乾漆。欲取通利者

食大黃得穀食。便不能通利耳。

草牽牛

卷上五十九

增言本草傳要

熱肺主氣火能能達右腎命門走精隧通下焦

鬱遏及大腸風秘氣秘利大小便逐水消痰殺

重墮胎治水腫喘滿疝瘕氣塊若濕熱在血分

及脾胃虛弱人禁用東垣曰牽牛苦寒誤矣其

謂苦寒安在哉乃瀉氣之藥比諸辛藥泄氣尤

甚若濕從下受下焦主血中之濕宜苦寒之

味而反用辛熱之藥泄上焦之氣是血病瀉氣

使氣血俱傷也王好古曰以氣藥引則入氣以

大黃引則入血時珍曰一婦腸結年久六十服

養血潤燥藥則泥膈服稍黃藥則若用知如此

三十餘年其人體肥膏梁而多鬱且吐酸痰乃

寬此乃三焦氣滯有升無降津液皆化為痰不

能下滋腸胃非血燥也潤藥多滯確黃入血不

能入氣故無效用牽牛為末皂角膏丸纏服便

兼施之妙

有黑白二種黑者力速亦名黑丑

碾取頭末去皮膚用得木香乾薑良

葶藶 辛苦大寒屬火性急大能下氣行膀胱水

肺中水氣腫急者非此不能除破積聚癥結伏

留熱氣消腫除痰止咳定喘水濕泛溢為腫脹

通經利便久服令人虎十劑曰洩可去閉葶藶

大瀉氣開花

葶藶

辛苦大寒屬火性急大能下氣行膀胱水

肺中水氣腫急者非此不能除破積聚癥結伏

留熱氣消腫除痰止咳定喘水濕泛溢為腫脹

通經利便久服令人虎十劑曰洩可去閉葶藶

葶藶

卷上六十

增訂本草備要

陰分血閉等症。滋潤陽分氣閉。氣味俱厚。不減。大黃。然有甜苦二種。甜者。稱緩。苦者。性急。其肺而傷胃。宜大棗輔之。昂按。輔以。大棗。補土。所以制水。子如黍米。微長色黃。微炒用。得酒。良。榆皮為使。惡。僵蚕。

大通瀉經隧水濕

甘遂 苦寒有毒。能瀉腎經及隧道。水濕。直達水

氣所結之處。以及決為用。為下水之聖藥。故大

湯用。主十二種水大腹腫滿。名水蠱。喻嘉言曰。胃

藏六府之源。脾不能散。胃之水精。于脾而病。于

中。脾不能通。胃之水道。于膀胱而病。于上。腎不

能司。胃之關。時其輪泄。而病。于下。以致積水。浸淫無所底止。王好古曰。水者。脾肺腎三經所主。有五藏六府十二經之部分。上頭面。中四肢。下腰脚。外皮膚。中肌肉。內筋骨。脉有尺寸之殊。浮

經曰。腎者。胃之關也。前陰利。水。後陰利。穀。

沉之別。不可輕瀉。當知病在何經。何藏。方以用之。按水腫。有痰。畏食。積瘀。而致。清不升。濁不降。而成者。有濕熱相生。隧道阻塞。而成者。有燥熱沖擊。秘結不通。而成者。有症屬有餘。有服寒涼傷飲食。中氣虛衰。而成者。有大病後。止氣衰。體而成者。有小便不通。水液安行。脾莫能制。而成者。症屬不足。宜分別治之。然其原多。因中氣不足。而起。丹溪曰。水病。當以健脾為主。使脾胃實。而氣運。則水自行。宜參苓為君。視所挾。瘕疝積聚。留症。加減。苟徒用利水藥。多致不效。瘕疝積聚。留飲。宿食。痰迷。顛癇。虛者。忌用。皮赤肉白。根作

連珠。重實者。良。麩。裹煨。熟用。或用以甘草。薺。花。汁。浸。二日。其水如墨。

以清為度。瓜蒂為使。惡。遠志。及甘草。使。景。心。再。麩。裹。煨。瓜蒂為使。惡。遠志。及甘草。使。景。心。

甘草。同用。取其相反。以立功也。有冷。水。腫。及。腫毒者。以甘遂末。傳。腫。處。濃。煎。甘。草。湯。服。之。其。腫

地言本草傳要

立消二物相反感應如此

大通瀉藏府水濕

大戟

苦寒有毒能瀉藏府水濕行血發汗利大

小便治十二水腹滿急痛積聚癥結頸腋癰腫

通經墮胎然瀉肺誤服損真氣時珍曰痰涎為物隨氣升降無

處不到入心則迷成顛瀉入肺則塞竅為喘咳

背冷入肝則脇痛乾嘔寒熱往來入大經絡則麻痺

腫陳無擇二因方並以控涎丹主之然有奇效此乃治痰之本

水也濕也得氣與火則結為痰大戟能泄藏府水濕甘遂能行經絡水

濕白芥子能散皮裏膜外痰氣惟善用者能收奇功也錢仲陽謂腎為真水有補無瀉又云痘症變黑歸腎用百祥凡以瀉腎非瀉腎也瀉其

大通行水

商陸

苦寒有毒諸家辛酸沉陰下行與大戟甘

遂同功療水腫脹滿腫屬脾脹屬肝腫則陽氣猶行如魚脹而不腫者名

蠱脹為木橫剋土難治腫脹朝寬暮急為血虛暮寬朝急為氣虛朝暮俱急為氣血兩虛腫脹

由心腹而散四肢者去由四肢而入心腹者危男自下而女自上而下皆難治痲疔

草 大戟商陸

卷上六十二

增訂本草備要

癰腫喉痺不通薄切醋炒。濕熱之病。瀉蠱毒。傳

惡瘡墮胎孕令人見鬼神取花白者根。赤者

只堪貼臍。入麝少。許小便利。則腫消。黑豆湯浸蒸用得蒜良

澆花 苦温有毒去水氣痰癰癩五水在五藏皮

膚脹滿喘急痛引胸脇咳嗽瘰癧五水者。風水

水黃汗。石水者。水積胞中。堅滿如石。黃汗者。汗如柏汁。久不愈。必致癰膿。時珍曰。仲景治傷寒太陽症。表未解。心下有水而咳。乾嘔發熱。或喘或利者。小青龍湯主之。表已解。有時頭暈出汗。惡寒。心下有水。乾嘔。痛引兩脇。或喘。或咳者。十棗湯主之。蓋青龍散。表邪使水從汗出。內經所謂開鬼門也。十棗逐裏邪。使水從二便出。內經所謂瀉淨府也。陳楚法也。十棗湯。羌花甘草。遂大

大通行水

戟等分。棗十枚。葉似柳。二月開花紫碧色。葉生花落

陳久者良。醋煮過。水浸暴用。根療疥。可毒魚。反

甘草關。訟者。取葉。擦皮膚。輒作赤腫。假傷。以逐人。

羌花 辛散結。苦洩熱。行水。捷藥。主治客同。羌花

澤漆 辛苦微寒。消痰。退熱。止嗽。殺虫。利大小腸

治大腸水腫。益丈夫陰氣。生澤。葉圓黃綠。

頗類貓眼。一名貓兒眼睛草。莖中有白汁粘人

李時珍曰。別錄云。是大戟苗。非也。功相類。爾

防己 大辛苦寒。太陽經藥。能行十二

本經平。別錄温。勝。能行十二

大通行水。下焦。血分。濕熱。

大通行水。通。行。水。

增訂本草備要

經通腠理利九竅瀉下焦血中濕熱為療風水

之要藥治肺氣喘嗽水熱氣諸癰降氣溫瘧脚

氣足傷寒濕為脚氣寒濕鬱而為熱熱則腫熱

則痛防已為主藥濕加苡仁蒼朮木瓜木通

熱加杏仁枳殼風加羌活草薢痰加竹瀝南星痛加

香附木香活血加四物大便秘加桃仁紅花小

便秘加牛膝澤瀉痛連臂加威靈仙桂枝痛連

脇加胆草又有足跟痛者屬腎虛不與脚氣同

論水腫風腫癰腫惡結或濕熱流入十二經致

二陰不通者非此不可然性險而健陰虛及濕

熱在上焦氣分者禁用防已之屬是也通草即

木通木通甘淡瀉氣分濕出漢中根大而虛

軟心有花紋色黃名漢防已黑點黃腥木強者

名木防已不堪用陳藏器曰治風用木凡使酒

洗惡細辛畏草薢

木通古名甘淡輕虛上通心包降心火清肺熱

心火降則化津液肺為水源肺熱清下通大小

腸膀胱道諸濕熱出小便出故導赤散用之凡

大便以小水愈通大便愈燥通利九竅血脈關

也木通能入大腸亦利大便通利九竅血脈關

節治胸中煩熱遍身拘痛楊仁齋云遍身隱熱

熱傷血血屬于心宜木通大渴引飲中焦淋瀝

輕通行水瀉

木通古名

甘淡輕虛上通心包降心火清肺熱

心火降則化津液肺為水源肺熱清下通大小

腸膀胱道諸濕熱出小便出故導赤散用之凡

大便以小水愈通大便愈燥通利九竅血脈關

也木通能入大腸亦利大便通利九竅血脈關

節治胸中煩熱遍身拘痛楊仁齋云遍身隱熱

熱傷血血屬于心宜木通大渴引飲中焦淋瀝

草木通

卷上六十四

增訂本草備要

不通下焦火。心與小腸相表裏。耳聾洩腎火。目

眩口燥舌乾心苗為舌。喉痺咽痛俱上焦火。鼻鼾音變也。熱

擁清道則失音能清肺金。脾疸好眠脾主四肢。倦則

心熱清則除煩退熱排膿止痛行經下乳火不

脾熱亦除內氣順血行。故經通竅。催生汗多者禁用。丹溪

調有準乳汁循常受熱邪。津液氣化之源。絕則寒水斷流。膀胱受

濕熱。癃閉約束則小便不通宜此治之朱一允

日火在下則口燥眼赤身乾在中則心煩嘔噦

浮腫在下則淋閉足腫必藉此甘平之性瀉諸

經之火火退則小便自利便利則諸經火邪皆

從小便而下降矣。○君火宜木通相火宜澤瀉

膀胱為太陽寒水

通利濕熱瀉腎火

澤瀉 其淡微鹹入膀胱利小便瀉腎經之火邪

功最利濕行水治消渴嘔吐瀉痢淋瀝尿血洩

精既利水而又止洩精何也。此乃濕熱為病。痰

飲陰汗腫脹水痞疝痛脚氣濕熱之病濕熱既

除則清氣上行又能養五藏益氣力起陰氣補

虛損止頭旋有聰耳明目之功脾胃有濕熱則

澤瀉本經列之上品而云聰耳明目多服昏目

故六味丸用之今人多以昏目疑之

小便過利而腎水虛故也眼中亦有水屬膀胱過

利則水瀦而火生張仲景八味丸用澤瀉冠宗

顛謂其接引桂附入腎經李時珍曰非接引也

乃取其瀉膀胱之邪氣也古人用補藥必兼瀉

增訂本草備要

澤瀉

卷七十五

脾喜燥腎喜
燥故兼補為
難

邪邪去則補藥得力。一關一關此乃玄妙後人不知此理。端三子補必致偏勝之患矣。王履曰。地黃山茱。茯苓丹皮皆腎經藥。桂附石脂命門之藥。何待接引乎。錢仲陽謂腎為真水。有補無瀉。或云脾虛腎旺。故瀉腎扶脾。不知腎之真水不可瀉。瀉其伏留之邪。早易老云。去脾中留垢。以其微醜。能瀉伏火。故也。昂按六味丸有熟地之溫。丹皮之涼。山藥之澹。茯苓之滲。山茱之收。澤瀉之瀉。補腎而兼補脾。有補而必有瀉。相和相濟。以成平補之功。乃平淡之神。奇所以為古今不易之良方也。即有加減或加紫河車一具。或五味麥冬。杜仲牛膝之類。不過一二味。極三四味而止。今人多採本草補藥。一槩加入。有補無瀉。且客僭于主。責成不專。而六味之功。及退處于虛位。失製方配合之本。新鮮不靈者良膏矣。此近世庸師之悞也。

鹽水拌或酒浸用畏海蛤

輕通利水退熱

通草

古名通脫木

色白氣寒體輕味淡氣寒則降故

入肺經引熱下行而利小便味淡則升故入胃經通氣上達而下乳汁治五淋水腫目昏耳聾鼻塞失音淡通竅寒降退熱催生

輕通利水清熱

燈草

甘淡而寒降心火心能清肺熱利小腸小腸相表裏心火清則肺清肺通氣止血治五淋水腫燒灰吹喉痺塗乳止夜啼

通利水瀉熱涼血

車前草

甘寒涼血除熱止吐衄消痰通淋明目凡利水之劑多損于目惟此能解肝與小腸之熱濕熱退而目清矣

通草燈草車前草

卷上六十大

坤詩本草傳要

通利水瀉熱

車前子 其寒清肺肝風熱滲膀胱濕熱利小便

而行走氣與茯苓同功強陰益精令人有子有子

二竅車前子能利水竅而固精竅精盛則有子

五子衍宗丸用之時珍曰入服食須佐他藥如

六味丸之用澤瀉可治濕痺癢閉暑濕瀉痢目

也若單用則過泄赤障翳能除催生下胎 酒蒸搗餅焙研

通利水破血

瞿麥 苦寒降心火利小腸逐膀胱邪熱為治淋

要藥故八正散用之破血利竅決癰消腫明目去翳通

經墮胎性利善下虛者慎用寇宗奭曰心經雖

服之則心熱未清花大如錢紅白斑爛色甚

通治淋

漏蓄 苦平殺虫疝利小便治熱淋黃疸 葉細

如竹弱莖蔓引節間有粉二月開細紅花

通活血消腫

天仙籐 苦溫疏氣活血治風勞腹痛姪娠水腫

有天仙籐散葉似葛圓而小有白毛根有鬚四

時不凋一二云即青木香籐

通利水補陰

地膚子 其苦氣寒強陰益精入膀胱除虛熱利

小便而通淋時珍曰無陰則陽無以化亦猶東

垣治小便不通用知柏滋腎之意治癩疔散惡瘡煎湯洗瘡 葉作浴湯去皮膚風

熱丹腫洗眼除雀盲並痛 莖赤葉青如葶藶子

類蚕沙惡蠅蚋

通淋亦補

石葶

苦甘微寒清肺金以滋化源凡行水之藥必皆能先清

肺通膀胱而利水道益精氣補五勞利濕清熱之功治

熱勞淋閉崩漏癰疽炒末冷酒調服生石陰處柔韌

如皮背有黃毛去毛淨微炙用杏仁滑石射干

為使得菖蒲良生古瓦上者名瓦葶亦治淋

通淋

海金沙

甘寒淡滲除小腸膀胱血分濕熱治濕

熱腫滿五淋並痛得卮子牙硝蓬砂治傷寒熱

狂大熱利小便此釜底抽薪之義也

莖細如線引于竹木上

葉紋皺處有砂黃赤色忌火

通除濕熱治諸黃

茵陳

苦燥濕寒勝熱入足太陽經膀胱發汗利水

以泄太陰陽明之濕熱脾為治疸黃之君藥

有濕熱則發黃黃者脾之色也熱甚者身如橘

色汗出染衣正黃如柏亦有寒濕發黃者身薰

黃而色暗大抵治以茵陳為主陽黃加大黃卮子陰黃加附子乾薑各隨寒熱治之又治傷寒時疾狂熱瘧瘧頭痛頭旋女人癩痢

病

宜清暑退熱通利小便

香薷

辛散皮膚之蒸熱溫解心腹之凝結屬金

增訂本草傳要

水而主肺為清暑之主藥肺氣清則小便行而

熱降暑必兼濕治暑必兼利濕治本腫嘔逆口

氣煎湯脚氣單煮服之治霍亂轉筋時珍曰暑

過飲冷太多陽氣為陰邪所遏反中入內遂病

頭痛發熱惡寒煩躁口渴吐瀉霍亂宜用之以

發越陽氣散水和脾則愈若飲食不節勞役作

喪之人傷暑大熱大渴汗泄如雨煩躁喘促或

瀉或吐者乃內傷之症宜用清暑益氣湯人參

白虎湯之類以瀉火益元可也若用香薷是重

虛其表而濟之熱矣蓋香薷乃夏月解表之藥

如冬月之用麻黃氣虛者尤不宜多服冷以調

能解暑藥用代茶誤矣李士材曰香薷為夏月

發汗之藥其性溫熱只宜于中暑之人若中熱

者誤服之反成大害世所未知按潔古云中暑

為陰症為不足中熱為陽症為有餘經曰氣盛

陳久者良

身寒得之傷寒氣虛身熱得之傷

熱字有傷寒

必病熱

瀉熱補勞

四未手足也

四未手足也

四未手足也

四未手足也

四未手足也

四未手足也

四未手足也

四未手足也

清蒿 苦寒得春水少陽之氣最早二月故入少

陽厥陰血分肝治骨蒸勞熱童便為藥暑勞虛

熱凡苦寒之藥多傷胃氣惟清蒿分香入脾風

毒熱黃久瘡久癩癢疥惡瘡鬼氣尸疰身中鬼

外邪有遊走皮膚洞穿藏府每發刺痛變動不

常者為飛尸附骨入肉及鑿血脈見尸聞哭便

作者為過尸淫躍四末不知痛之所者每發恍

惚得風雪便作者為風尸纏結藏府冲引心膈

每發絞切遇寒冷便作者為沉尸舉身沉重精

神錯雜營營發每節氣入發者為尸疰時珍

增訂本草傳要 草 青蒿 卷上六十九

增訂本草卷要

日月令通纂言伏內庚日。系青蒿懸門庭可辟邪。冬至元日。各服一錢。亦良。則青蒿之治鬼魅。益亦有明旨。童便浸葉用。使子勿使葉使根。勿使莖。

大燥回陽補腎命火。逐風寒濕。

附子

辛甘有毒。大熱純陽。其性浮而不沉。其用

走而不守。通行十二經絡。無所不至。能引補氣

藥以復散失之元陽。引補血藥以滋不足之真

陰。引發散藥開腠理。以逐在表之風寒。同乾薑桂枝溫

經散寒引溫暖藥達下焦。以祛在裏之冷濕。治

三陰傷寒。吳緩曰。附子陰症要藥。凡傷寒傳變。三陰中寒。夾陰身雖大熱。而脉沉細。

啞門即喉間之厭會。關門在大小腸之交。分別清濁之所。

者或厥冷腹痛甚。則唇青囊縮者。急須用之。若待陰極陽竭而用之。已遲矣。東垣治陰盛格陽傷寒。面赤目赤煩渴引飲。脉七八至。但按之則散。用薑附湯。加入參。投生方得汗。而愈。此神聖之妙。中寒中風。在胃則為傷。又重則為中。氣厥痰厥。虛寒血厥者。宜之。如傷寒陽盛格陰。身厥氣逆。咳逆。嘔噦。膈噎。膈噎多由氣血兩虛。下而食不可下。稿在啞門。食下胃脘痛。須臾吐。出稿在賁門。胃之上口也。此上焦名。噎食。上焦久吐。出稿在幽門。胃之下口也。此中焦名。膈朝。食暮吐。稿在關門。小腸下口也。此下焦名。及胃又有痰飲。食積。瘀血。壅塞。胃口者。如寒痰胃冷。則宜薑附參朮。胃稿者。當滋潤。宜四物。牛乳。血瘀者。脾泄。命少。陰毒腹痛。冷痢寒瘧。霍亂轉加。韭汁。

增訂本草備要

筋。脾虛寒客中焦為霍亂寒客下拘攣風痺癢

瘕積聚小兒慢驚痘瘡灰白癰疽不斂一切沉

寒錮冷之症。經曰陰盛生內寒陽虛生外寒通經墮胎凡陰症用薑附

藥宜冷服熱因寒用也蓋陰寒在下虛陽上浮

治之以寒則陰益甚治之以熱則拒格不納用

熱藥冷飲下喘之後冷體既消熱性便發情且

不違而致太益此反治之妙也又有寒藥熱飲

在熱症者此寒因熱用義亦相同也經曰正治

正治反者反治知用寒治熱用熱治寒此正治

也以寒治寒以熱治熱此反治也經所謂必伏

其所至而先其所因是也故亦曰從治王好古

曰用附子以補火必防涸木如陰虛之人久服

補陽之藥則虛陽益熾真陰愈耗精血日枯而

氣無所附虛遂成不救者多矣。母為烏頭附生者為附子連

生者為側子細長者為天雄兩岐者為烏喙五

物同出異名附子以川產皮黑體圓底平八角

重一兩以上者良生用發散熟用峻補丹溪曰烏附行

經仲景八味丸用為少陰嚮導後世因以為補

藥誤矣附子走而不守取其從悍走下以行地

黃之滯耳相習用為風藥及補藥殺人多矣。水浸麴累煨令發拆去

皮臍乘熱切片炒令內外俱黃去火毒用又法

甘草二錢塩水薑汁童便各半盞煮熟去火毒

用畏綠豆童便犀角人參黃耆甘草防風忌豉

汁及貝母瓜蘆半夏白及白斂服附子後身自

增訂本草傳要

紅者用萊菔搗汁入黃連甘草各五錢犀角三錢煎服以解其毒如解遲血從耳目鼻口出者死或用泥漿水澄清亦可解

大燥去風

烏頭 功同附子而稍緩附子性重峻溫解逐寒

烏頭性輕疎溫解逐風寒疾宜附子風疾宜烏

頭畏惡同

宜吐風痰

烏附尖 吐風痰治癩癩取其銳氣直達病所

大燥補陽虛

天雄 辛熱有毒補下焦命門陽虛冠宗與張元素皆云補上

焦丹漢曰可為下部之佐時珍曰其尖皆向下生故下行然補下乃所以益上也若上焦陽虛

大燥治手足風

則屬心肺之分當用參茸不當用雄附矣治風寒濕痺為風家主藥發汗又能止陰汗

側子 散側旁生其性輕揚宜于發散四肢充達皮毛治手足風濕諸痺

大燥治頑瘡

草烏頭 辛苦大熱搜風勝濕開頑痰治頑瘡以毒攻毒頗勝川烏然至毒無所釀制不可輕投

野生狀類川烏一名烏喙薑汁炒或豆腐煮用熬膏名射罔傳箭射獸見血立死

白附子 辛甘有毒大熱純陽陽明經藥能引藥

燥祛風濕治面疾

坤言本草備要

勢上行治面上百病陽明之脈營于面白附能去頭面遊風可作面脂消

癩補肝虛祛風痰治心痛血痺諸風冷氣中風

失音陰下濕癢根如草烏之小者皺紋有節

炮用陶弘景曰此藥久絕無復真者今惟涼州生

破故紙一名補骨脂辛苦大温入心包命門補相火

以通君火煖丹田壯元陽縮小便治五勞七傷

五藏之勞七情之傷腰膝冷痛腎冷精流腎虛泄瀉腎虛則命

門火衰不能薰蒸脾胃脾胃虛寒遲于運化致

飲食減少腹脹腸鳴嘔泄泄瀉如鼎釜之下無

火物終不熟故補命門婦人之血脫氣相火所以補脾婦人血氣陷亦猶男子之

精流腎冷墮胎孕出南番者色赤嶺南者色綠酒

浸三日水浸三日蒸半日用亦有童便人乳浸

鹽水炒者得胡桃胡麻良惡甘草唐鄭相國方

洗暴酒浸蒸為末胡桃瓢破故紙十兩和如紙節每日酒調是服不飲者煎水調益破

肉苁蓉甘酸鹹温入腎經血分補命門相火不

足滋潤五藏益髓強筋治五勞七傷絕陽不興

絕陰不產腰膝冷痛遺精帶下峻補精血時珍

而不峻故有懸用恐妨心滑大便長大如臂

從容之號草破故紙肉苁蓉卷上七十三

煖補命火

芸薑油菜也

補腎命滑腸

補陽消腫

重至筋許有松子鱗甲者良酒浸一宿刷去浮甲劈破除內筋膜酒蒸半日又酥炙用忌鐵

瑣陽 甘溫補陰益精興旺潤燥養筋痿弱者宜之滑大腸便燥者啖之可代鱗甲櫛比狀類

男陽酥炙

補腎祛風

巴戟天 甘辛微溫入腎經血分強陰益精治五

勞七傷辛散風邪治風氣脚氣水脹 根如連

珠擊破中紫而鮮潔者偽也中雖紫微有白粉

棕色而理小暗者真也山葎根似巴戟阻色白人或

燥補腎命除寒濕

煮以去心酒浸焙用覆盆子為使惡丹參

胡盧巴 苦溫純陽入右腎命門煖丹田壯元陽

治腎冷陽氣不能歸元同附子瘕疝冷氣同茴香巴

戟川烏棟實吳茱萸寒濕脚氣 番舶者良云是番萊服

子嶺南亦生酒浸暴或蒸或炒

燥補腎命

仙茅 辛熱有小毒助命火益陽道明目補虛

勞治失溺無子心腹冷氣不能食溫腰脚冷痺

不能行煖筋相火盛者忌服 葉如茅而略潤

根如小指肉黃白多涎竹刀去皮切糯米泔浸

增訂本草備要

去赤汁出毒用忌鐵唐婆羅門始進此方當時
煎蜜丸酒服禁食牛乳牛肉許真君書云其能
養肉辛能養節苦能養氣酸能養骨酸能養筋
滑能養膚和苦酒服之必效也

補腎命去風

蛇床子 辛苦而溫強陽益陰補腎散寒祛風燥

濕治陰痿囊濕女子陰腫陰癢濕生子藏虛寒

腎命之病及腰酸體痺帶下脫肛喉痺齒痛濕

癬惡瘡風濕諸病煎湯浴去風癢時珍曰腎命

藥不獨補助男子而且有益婦人世人舍此而求補藥于遠域豈非貴耳賤目乎

小苗而細微炒殺毒則不辣以地黃汁拌蒸三遍佳 惡丹

平補三陰

皮貝母巴豆

菟絲子 甘辛和平疑止陽之氣入足三陰經肝脾

強陰益精溫而不燥不助相火治五勞七傷

精寒淋瀝口苦燥渴肝虛腎燥而生內熱 祛風

明目補衛氣助筋脉益氣力肥健人補肝脾

無根蔓延草上子黃如黍粒得酒良淘去泥沙

酒浸一宿暴乾搗末山藥為使

覆盆子 甘酸微溫益腎藏而固精補肝虛而明

自起陽痿縮小便服之當覆其 澤肌膚烏髭髮

草 蛇床子菟絲子覆盆子 卷上七十五

平補肝腎

增訂本草傳要

女子多孕同蜜為膏治肺氣虛寒李士材曰強

偏固精無凝瀆之腎無燥熱之狀如覆盆去蒂淘淨搗餅

用時酒拌蒸葉絞汁滴目中出目眩虫除膚

赤收濕止淚

平補肝腎

疾藜子 苦温補腎辛温瀉肺氣而散肝風益精

明目凡補肝者皆能明治虛勞腰痛遺精帶下

肺痿咳逆喉痺日赤乳閉癥瘕痔漏癰腫肺肝

腎三經之病催生墮胎刺疾藜主惡血沙苑

疾藜綠色似腎故補炒用亦可代茶刺疾藜三角有

補腎命

刺去刺酒拌蒸功用略同風家宜刺疾藜補

淫羊藿 辛香甘温入肝腎補命門時珍曰手足

藥益精氣堅筋骨治絕陽不興絕陰不產冷風

勞氣四肢不仁手足麻木一名仙靈脾北部有羊

一日百合食此養所致故名去枝羊脂拌炒山

藥為使得酒良

積補脾殺虫消

使君子 甘温健脾胃除虛熱殺藏虫治五疳便

濁瀉痢瘡癰為小兒諸病要藥經疏曰五疳便

由脾胃虛弱因而乳停食滯濕熱痰壅而成脾

胃健則積滯消濕熱散水道利而前症盡除矣

按地黃亦其
而能殺虫

燥脾胃補心
腎

增訂本草備要

時珍曰凡殺虫之藥多是苦辛獨使君子樞子
其而殺虫凡大人小兒有虫病每月上旬空心
食數枚虫皆
死而出忌茶
出闕蜀五瓣有稜內仁如糞亦

可煨食久則油黑不可用忌飲熱茶犯之作瀉

益智仁 辛熱本脾藥無入心腎主君相二火補

心氣命門之不足心為脾母補能瀆精固氣又

能開發鬱結使氣宣通味辛溫中進食攝涎唾

嘔出于胃胃縮小便腎與膀胱相表裏益智辛

冷則通湧分酒煮山藥糊丸治嘔吐泄瀉客寒犯胃冷氣

腹痛崩帶洩精瀆精固氣因熱出嶺南形如

棗核用仁

砂仁 即縮 辛溫香竄補肺益腎和胃醒脾快氣

調中通行結滯治腹痛痞脹痞滿有傷寒下早

有食壅痰寒而痞者有脾虛氣弱而痞者須分

虛實治之不宜常用利氣藥恐變為鼓脹鼓脹

內脹而外有形痞脹惟覺滿噎膈嘔吐上氣咳

嗽赤白泄痢濕熱積滯客于大腸霍亂轉筋奔

豚崩帶祛痰逐冷消食醒酒止痛安胎氣行則

順則散咽喉口齒浮熱化銅鐵骨哽得檀香荳

人參益智入脾得黃柏茯苓入腎得赤石脂入

大小腸又辛能潤腎燥引諸藥歸宿丹地黃

卷上七十七

宜行氣調中

增訂本草備要

益智砂仁

地言本草卷之五

用之拌蒸亦取其能透下也經疏曰腎虛氣不歸元用為嚮導殆勝桂附熱藥為害

嶺南取仁研用

白荳蔻

辛熱流行三焦溫煖脾胃

三焦利脾胃轉諸症自平

而為肺家本藥

肺主氣

散滯氣消酒積除寒燥濕

化食寬膨治脾虛瘧疾感寒腹痛吐逆反胃

脾胃

火盛及氣虛者禁用

白睛翳膜

白睛屬肺能散肺中滯氣

太陽經目昏

紅筋太陽脉起目昏

番舶者良仁如砂仁研用

肉荳蔻

一名肉菓

辛溫氣香理脾煖胃下氣調中逐

冷祛痰消食解酒治積冷心腹脹痛

祛痰挾食者並宜之

燥濕去腐

燥濕祛寒除痰截瘧

中惡吐沫小兒吐逆乳食不下又能瀉大腸止

虛瀉冷痢初起忌用

出嶺南似草荳蔻外有皺紋

內有斑紋糯米粉裹或麵裹煨熟用忌鐵

草荳蔻

一名草菓

辛熱香散健脾煖胃破氣開鬱燥

濕祛寒除痰化食治瘴癘寒瘧

佐常山能截瘧或與知母同用

取其一陰一陽治寒熱瘴瘧蓋草菓治太陰獨勝之寒知母治陽明獨勝之火

痛霍亂瀉痢噎膈反胃痞滿吐酸痰飲積聚腦

寒齒痛酒毒魚肉毒

故食料宜之

過劑助脾熱耗氣

損目老弱慎用

閩產名草蔻如龍眼而微長

白荳蔻肉荳蔻草荳蔻

草

白荳蔻肉荳蔻草荳蔻

卷上 七十八

坤言本草作要

皮黃白薄而稜峭仁如砂仁而辛香氣和真廣

所產名草菓如訶子皮黑厚而稜密子粗而辛

臭雖是一物微有不同麪裹煨熟取仁用忌鐵

宜調氣開鬱

香附一名莎

性平氣香味辛能散微苦能降微

其能和乃血中氣藥通行十二經八脉氣分主

一切氣

人身以氣為主氣盛則強虛則衰順則平逆則病絕則死矣經又曰怒則氣上

恐則氣下喜則氣緩悲則氣消驚則氣亂思則氣結勞則氣耗此七情之氣也香附為君隨症

而加升降消補之藥利三焦解六鬱痰鬱火鬱氣鬱血鬱食鬱濕鬱止諸

痛通則治多怒多憂痰飲附腫腹痛痞滿溪食

積聚霍亂吐瀉腎氣脚氣癰疽瘡瘍血凝氣滯所致吐

血便血崩中帶下月候不調氣為血運血因氣行經成塊者氣之

凝將行而痛氣之滯行後作痛者氣血俱虛也

色淡亦虛也色紫氣之熱黑則熱之甚也錯經者氣之亂肥人痰多而經阻氣不運也香附陰

中快氣之藥氣順則血和恬然須輔以涼血補氣之藥丹溪曰能引血藥至氣胎產白病能推

分而生血此正陽生陰長之義陳致新故諸書皆云益氣行中有補丹溪曰天

生無窮即此理耳時珍曰凡人病則氣滯而饑香附為氣分君藥臣以參耆佐以其真治虛怯

甚速也去毛用生則上行胸膈外達皮膚熟則

下走肝腎旁徹腰膝童便浸炒則入血分而補

香附子

增訂本草備要

虛塩水浸炒則入血分而潤燥或蜜水炒青塩炒則

補腎氣酒浸炒則行經絡醋浸炒則消積聚且

飲其薑汁炒則化痰飲忌鐵時珍曰得參木則

散血得木香則散滯和中得檀香則理氣醒脾得

沉香則升降諸氣得苜蓿蒼木則總解諸鬱得

厄子黃連則清降火熱得茯神則交濟心腎得

茴香破故紙則引氣歸元得厚朴半夏則決壅

消積脹得紫蘇葱白則發汗散邪得三稜莪朮則

消積廢塊得艾葉則治血氣煖子宮乃氣病之

總司女科之仙藥也入長婦人多鬱氣氣行則

鬱解故服之尤効非宜于婦人不宜于男子也

李上材曰乃治標之劑惟氣實血未大虛者宜

之不然恐損氣而燥血愈致其疾矣世俗泥于

女科聖藥之一語慎亦有發明及此者

實行氣

沐香 辛苦而温三焦氣分之藥能升降諸氣

肺氣疎肝氣和脾氣怒則肝氣上肺氣調則金

而脾治一切氣痛九種心痛痛屬胃腕口寒痛

痛血痛食痛虬痛悸痛蓋心君不易受熱痛濕痛痰痛氣

邪真心痛者手足青過腕節朝發夕死嘔逆反

胃霍亂瀉痢後重同疾行血則膿血自愈調

衝脉為病氣逆裏急殺鬼物禦瘴霧去酸臭實

大腸消食安胎氣逆則胎不安若陰火衝上者反助火

邪味辛氣升或用黃栢過服泄真氣王好古曰

知母少以木香佐之本草木香卷上八十

增訂本草備要

劣氣不足補也。通經道氣破也。安胎健脾胃補也。除痰癖癥塊破也。不同如此。汪機曰。與補藥為佐。則補與泄藥為君。則泄時。珍曰。諸氣臌鬱皆屬于肺。上焦氣滯用之。者金鬱則泄之也。中氣不運皆屬于脾。中焦氣滯用之。者脾喜芳香也。大腸氣滯則後重。膀胱氣不化則癃。秘肝氣鬱則為痛。下焦氣滯用之。者塞者通之也。

味苦枯舌者。良磨汁用。東垣用黃連製亦有蒸用。麩暴煨熟用者。畏火。

宜去惡氣

藿香 辛甘微溫。入手足太陰。脾快氣和中開胃。

止痛。胃弱胃熱而痛。肺虛有寒。上焦壅熱。去惡氣治霍亂吐瀉。心腹絞痛。肺虛有寒。上焦壅熱。能理脾肺之氣。古方有藿香正氣散。正氣通暢。

則邪逆自除。出交廣。方莖有節。葉微似茄葉。古惟用葉。今枝梗亦用之。因葉多偽也。

燥補腎命治寒痲

茴香 古作懷香。大茴辛熱入腎膀胱經。緩丹出補命門不足。開胃下食。調中止嘔。療小腸冷氣。癩痲。

陰痛。痲有七種。氣血寒水筋。狐癩。肝經病不屬濕所。致亦有挾虛而發者。乾濕脚氣多食損目。當加參朮于溫散藥中。

發瘡。小茴辛平。理氣開胃。亦治寒痲。食料宜之大如麥粒。輕而有細稜者。名大茴。出寧夏。他處小者。名小茴。自番舶來。實八瓣者。名八角茴。

增訂本草備要 草 藿香茴香 卷上八十一

宜溫中

香炒黃用得酒良得塩則入腎發腎邪故治陰

疝受病于肝見症于腎大小苗各一兩為末猪

山柰 辛溫煖中辟瘴治心腹冷痛寒濕脚氣風

虫牙痛 生廣中根葉皆如生薑作檀木香氣

不合諸香用。

宜燥煖胃散

良薑 辛熱煖胃散寒消食醒酒治胃脘冷痛凡

口一點痛俗言心氣痛非也乃胃脘有滯或有
虫及因怒因寒而起以良薑酒洗七次香附醋
洗七次研因寒者薑二錢附一錢因怒者附
二錢薑一錢寒怒兼者每一錢五分米飲加薑
汁一匙少許服霍亂瀉痢吐惡噎膈瘴瘧冷癖肺胃

熱者忌之 出嶺南高州子名紅苦薑溫肺散

寒醒脾燥濕消食解酒東垣脾胃藥 並東壁

土炒用

甘松香 甘溫芬香理諸氣開脾鬱治腹卒滿痛

風痺齒齲脚氣膝浮煎湯淋洗 出涼州及黔

蜀葉如茅根極繁密用根

薑菱一作 辛熱除胃冷溫中下氣消食祛痰治

水瀉氣痢牛乳煎服 腹痛腸鳴冷痰惡心痰癖陰疝

辛散陽明之浮熱治頭痛牙痛鼻淵多服泄真

宜理氣醒脾

屢除胃冷散

增訂本草備要

氣動脾肺之火損自。出南番嶺南亦有類椹子而長青色去稜用頭醋浸刮淨皮粟免傷人肺。

煙草新

辛温有毒。治風寒濕痺滯氣停痰山嵐瘴霧其氣入口不循常度頃刻而周全身令人

通體俱快醒能使醉醉能使醒饒能使飽飽能使饒人以代酒代茗終身不厭故一名相思草然火氣

薰灼耗血損年人自不覺耳。閩產者佳。

常山

辛苦而寒有毒能引吐行水祛老痰積飲。

宜吐痰行水

痰有六。風痰寒痰濕痰熱痰食痰氣痰也。飲有五。流于腕為支飲于肝為懸飲于心為伏飲于經絡為溢飲于腸胃為痰飲也。在上者常山能吐之在下者常山能破其癰而下之。專治諸瘧然悍暴能損真氣弱者慎用。時珍曰常山瘧復在發散表邪及提出陽分之後用之瘧有經痛藏瘧風寒暑濕痰食瘧鬼之別須分陰陽虛實不可藥論常川蜀漆得其草則吐得大黃則利得烏梅鱧魚則入肝得小麥竹葉則入心得秫米麻黃則入肺得龍骨附子則入腎得草葉栝櫚則入脾蓋無痰不作瘧。一物之功亦在驅逐痰水而已李士材曰常山發吐惟生用多用為然與甘草同用亦必吐。若酒浸炒透僅用錢許每見奇功未見其或吐也。世人泥于老愚耶。常山吐瘧痰瓜蒂吐熱痰烏附失吐濕痰萊菔子吐氣痰藜蘆吐風痰藜蘆有毒。常山

增訂本草備要

草 煙草常山

卷上八十三

增訂本草備要

全苦入口即吐通頂

實細而黃雞骨者良

酒浸一宿炒用忌蔥茗苗名蜀漆功用畧同有古

蜀漆散取其油性輕其草水拌蒸揚發散上焦之邪結

宜引吐

菝葜盧

辛寒至苦有毒入口即吐善通頂令人

噫風癩症多用之張子和曰一婦病風癩初一二

口數作求死而已值歲大飢米百草食見野草若蔥采飽食覺不安吐膠涎數日約一二斗汗

出如洗甚昏困後遂輕如常人以前所食蔥諸人乃葱蔥苗即菝葜盧是矣李時珍曰和王延年七

十中風不省牙關緊閉先考太醫吏日月池翁診視藥不得入不獲已打去一齒濃煎熬盧湯灌之少頃噴氣遂吐痰而甦取根去頭用黃連

藥不瞑眩厥疾不瘳誠然

為使反細辛芍藥諸參惡大黃畏蔥白吐者服

宜溫中

蓼實

辛溫溫中明目耐風寒下水氣時珍曰古

蔬收子入藥今惟酒麴用其汁厚以香蓼青蓼紫蓼為良有香蓼青蓼紫

蓼赤蓼木蓼水蓼馬蓼

白鮮皮

氣寒善行味苦性燥行水入脾除濕

熱兼入膀胱行水道通關節利九竅為諸黃風

痺之要藥時珍曰世醫止兼治風瘡疥癬女子

陰中腫痛濕熱乘虛客腎根黃白而心實取

增訂本草備要 草 蓼蘆薈實白鮮皮 卷上八十四

通祛風濕

增訂本草傳要

皮用惡蠹蛭枯梗茯苓草薺

通祛風濕補下焦

草薺

其苦性平入足陽明厥陰祛風去濕以

固下焦陽明主肉屬濕補肝虛祛風堅筋骨風濕去則

筋骨益精明目治風寒濕痺腰痛久冷關節老

血膀胱宿水陰痿失溺莖痛遺濁痔瘻惡瘡諸

皆陽明濕熱流入下焦草薺能去濁分清古九

有草薺分清飲史國信云若欲與陽先滋筋九

若欲便清先分所火萬金護命丸云凡人小便

頻數便時痛不可忍者此疾必先大腑秘熱不

腎有二竅淋症出于溺竅濁症出于精竅

通水液只就小腸大腑愈加乾澀甚則身熱心

痛自滅也有黃白一種黃長鞭白虛軟軟者

良薺以爲使畏大黃柴胡前胡忌茗醋時珍曰

契土茯苓形不同而上治不甚相遠豈一類

土茯苓其淡而平陽明主藥胃大健脾胃祛風

濕脾胃健則營衛從風濕除則筋骨利利小便

止泄瀉治筋骨拘攣楊梅瘡毒楊梅瘡古方不

于嶺表其症多屬陽明厥陰而蕪及他經蓋相

火寄于厥陰肌肉屬于陽明故也醫用輕粉劫

劑其性燥烈入陽明劫去痰涎從口齒出瘡即

乾癢然毒氣竄入經絡筋骨血液枯涸筋失所

通去濕熱補

土茯苓

止泄瀉治筋骨拘攣楊梅瘡毒

楊梅瘡古方不載明正德間起

于嶺表其症多屬陽明厥陰而蕪及他經蓋相

火寄于厥陰肌肉屬于陽明故也醫用輕粉劫

劑其性燥烈入陽明劫去痰涎從口齒出瘡即

增詳本草卷之四

養變為疔，疔變為癰，漏竟致癰，癰上伏苓能解，輕粉之毒去陽明，濕熱用一兩為君，以仁金銀花防風木瓜木通白鮮皮各五分，皂莢子四分，氣虛加入參七分，血虛加當歸七分，名搜風解毒湯。燥癰瘡腫，濕熱而為熱榮衛不和則生瘡腫，經淡能滲其能補患膿，赤者煎湯代茶甚妙。大如鴨子連綴而生，俗名冷飯團有赤白二種，白者良可煮食亦可生

啖已茶。

濕熱生癰破血鮮毒

牡牛膝 一名天名精 一名地松

甘寒微毒能破血止血吐痰除熱解毒殺虫治乳蛾喉痺小兒牙關緊閉急慢驚風。絞汁入好酒灌之即服。汁吐瘡痰。風

服之亦取汁止牙痛為之。真蛇虫螫毒。根白如短牛膝。莖黃為使。

鶴虱

苦辛有小毒殺五藏虫治虬蠃心腹痛。白

唇紅時發時止。每食。虫痛肥肉。汁調水服。牡牛膝子。或曰非也。最

粘人衣有狐氣炒熟則香。

牛蒡子

一名鼠粘子。辛平上。升潤肺解熱散結。

除風利咽。驅理痰。敷消斑疹。通小便。行十二經。

散諸腫瘡。湯之毒利凝滯。腰膝之氣。性冷而滑。利虛癰。虛

寒泄瀉。實似葡萄而黃色。酒拌蒸。待有白霜。者忌服。

濕熱散結

濕熱散結

試去用

山慈菘 其微辛有小毒功清熱散結治癰瘡

疔腫癭癧結核醃瘰鮮諸毒盡毒蛇虫狂犬傷

根與慈菘小蒜相類去毛玉樞丹中用散用廣筆記云

出處州遂昌縣洪山無毛少真者有毛根也

山苳根 苦寒瀉心火以保金氣去肺大腸之風

熱心火降則不灼肺而金清肺與木消腫止痛

治喉癭喉風腫齒痛合之喘滿熱咳腹痛下

痢五痔諸瘡疥諸藥盡傳充瘡蛇咬蜘蛛傷瘰

瀉熱解毒

瀉熱解毒

人馬急黃血熱極所致苗蔓如蔓經冬不凋

金銀花 甘寒入肺散熱解毒清熱解毒補虛療風

治癰疽疔癤楊梅瘡疔毒楊梅血刺風氣濕氣五

種尸疔詳詳經冬不凋故一名忍冬又名忍冬

花葉同功以花香尤佳釀酒代茶飲膏並妙酒治

癭疔發背不問發在何處初起便服奇效乾者

亦可不及生者力速忍冬五兩甘草一兩水二

碗煎至一碗再入無灰酒一碗煎分三服日一夜吃盡重者日二劑服至大小腸通利則

射干一名烏扇苦寒有毒能瀉實火火降則血散腫

瀉熱解毒

瀉熱解毒

消而痰結自解故能消老血行太陰厥陰之積

痰肺熱治痰痺咽痛為要藥古方有氣結下府黃湯烏扇膏消

結核瘰癧便毒瘰癧母紫草煎用之皆取通經閉其降厥陰相火也

利人腸鎮肝明目扁竹花根也泔水浸一日

篔竹葉煮半日用

續隨子一名下金子辛溫有毒行水破血治癥瘕痰

飲冷氣脹滿毒瘰癧鬼疰利大小腸下惡滯物塗

疥癬瘡玉樞丹用之治百病多效去殼取色經疏曰乃以毒治毒之功

白者厥土油用時珍曰續隨與天麻澤漆耳遂莖葉相似主療亦相似長于利

瀉行水破血鮮毒

瀉熱鮮毒

水用之得法

皆要藥也

馬蘭子一名名參續實其平治寒疝瘕瘕癰腫瘡癤婦人

血氣煩悶血運崩帶大小腸久服令人瀉莖

生葉似薤而長厚結角子如麻大赤色有稜炒

用治疝用醋拌根葉同功

漏蘆クログサ鹹軟堅苦下泄寒勝熱入胃大腸通肺小

腸散熱鮮毒通經下乳排膿止血生肌殺虫治

遺精尿血癰疽瘰癧古方以漏蘆湯為稱首及預解時行

痘疹毒取其寒勝熱能入腸明故也出閩中莖如油麻淺

增訂本草備要

秋枯黑如漆者真。甘草拌蒸連翹為使。

貫衆

苦微寒。有毒。而能解腹中邪熱之毒。治產

後血氣腹痛。破癥瘕。發斑痘。

上海藏快

化骨硬。

能軟

殺三虫。

根似狗脊。而大。汁能制三黃。化

五金。伏鐘乳。結砂。制汞。解毒。軟堅。

以此浸木。中。日飲其水。

能辟時疫。

泊頭翁

苦。堅。腎寒。涼血。入陽明血分。

買木

治熱

毒血痢。

東垣曰。腎欲堅。急食苦以堅之。痢則下。毒血痢。焦虛。故以純苦之劑。堅之。仲景治熱痢。

有白頭翁湯。加黃栝黃連秦皮。

溫瘧寒熱齒痛骨痛。腎主齒骨。屬陽明。

鼻衄。赤瘡。癰。癰。疔。血痔。偏瘻。

搗傳患處

有風反靜。無風則搖。近根處白。長寸餘。故名

得酒良。

王瓜

瓜根

苦寒。瀉熱。利水。治天行熱。疾。黃疸。消

渴。

便數。帶下。月閉。瘀血。利大小腸。排膿。消

腫。下乳。

通乳。藥多用之。隊胎。根如枯藁。之小

者。味如山藥。根子通用。

經疏曰。主治暑似枯藁。傷寒發。庭。用王瓜。搗汁。

和伏龍肝。未服。甚効。

蒲公英

一名黃花地丁

甘平。花黃。屬土。入太陰陽明。

脾

增訂本草傳要

化熱毒鮮食毒消腫核端治乳癰肝經病同金銀花煎入少

酒疔毒亦為通淋妙品諸書不言在淋試之其驗擦牙烏髭

髮有還少丹方東垣曰苦寒入腎腎經必用之藥白汁塗惡刺 葉如

蒿昔有刺花如單瓣黃菊四時有花花罷飛絮

斷之莖中有白汁。

紫花地丁 辛苦而寒治癰疽發背疔腫癩癧無

名腫毒 葉如柳而細夏開紫花結角生本地

者起草生溝壑者起蔓

白欬 苦能泄辛能散甘能緩寒能除熱殺火毒

濕熱解毒

濕火散結

散結氣生肌止痛治癰疽瘡腫向上胞瘡金瘡

撲損欬瘡方多用之故名每與揉凍耳同黃梅白及相須未油調

蔓赤葉如小桑五月開花七月結實根如卵

而長二五枚同 窠皮黑肉白一種赤欬功用

皆同

預知子 苦寒補五勞七傷治痲瘋氣塊天行溫

疾蛇虫咬毒殺虫療蠱織衣鏡中凡遇蠱則聞其聲而預知之故名

利便催生 籐生子如皂莢褐色光潤出蜀中

亦難得

補勞濕熱

通行血

如神神神神神

王不留行 其苦平其性行而不住能走血分通

血脉乃陽明衝任之藥經曰陽明多氣多血除風去痺止

血定痛通經利便下乳催生俗云穿山甲王不留婦人服之乳長

流治金瘡血癰瘡散出竹木刺孕婦忌用花

如鈴鐸實如燈籠子殼五稜取苗子蒸漿水浸

用

滑腸利竅

冬葵子

其寒淡滑潤燥利竅通營衛滋氣脉行

津液利二便消水腫通關格下乳滑胎 秋葵

覆種經冬至春作子者名冬葵子根葉同功春

補腎

早蓮草

一名鱧腸

其酸汁黑補腎止血烏髮黑髮當

時多收其效甚速苗如旋覆實似蓮房斷之有汁須

史而黑或酒煎或熬膏

精箱子

一名草決明

苦寒色青入肝經祛風熱鎮肝

明目治青盲赤障虫疥惡瘡 類雞肝而穗尖

長

瀉肝明目

草

王不留行冬葵子早蓮草

增訂本草傳要

濕肝眼目

决明子

其苦鹹平。入肝經。除風熱。治一切目疾。

故有决明之名。又曰益腎精。瞳子神光屬腎。日華曰。明目。其子黑。

豆作枕。治頭風。狀如馬蹄。俗呼馬蹄决明。搗碎煎惡。

火麻仁

穀精草

辛溫輕浮。上行陽明胃。兼入厥陰肝。明。

目退翳之功。在菊花之上。亦治喉痺齒痛。陽明。

風熱。收穀後荒田中生。葉似嫩秧。花如白星。

小兒雀盲者。為羊肝。具不洗。竹刀割開。入穀精草。炙熟。作丸。日三服。茶下。

蓖麻子

辛甘有毒。性善收。亦善走。能開通諸竅。

經絡。治偏風不遂。口眼喎邪。搗篩。五貼。右貼左。即止。口噤。

失音。鼻塞。耳聾。搗爛。綿裹。塞。鼻。塞。耳。喉痺舌脹。油作紙。燃。烟。薰。能。

利水氣。治水癥浮腫。研服。當下。青黃水。能出有。

形滯物。治針刺入肉。搗敷。傷處。頻看。刺出。胞胎。即去。藥。思。努。出。好。肉。

不下。蓖麻子。二粒。巴豆。一粒。麝香。一分。點。臍。中。併。足。心。胎。下。即去之。若子。腸。挺。出。者。搗。膏。塗。

頂心。能追膿。拔毒。傳癰。癰惡瘡。外用。屢奏奇功。

鵝。鵝。油。能。引。藥。氣。入。肉。蓖。麻。油。能。拔。病。氣。出。外。故。諸。膏。多。用。之。然。有。毒。熱。氣。味。

頗近巴豆。內服不可輕率。形如牛蟬。黃褐有。

斑忌鐵。食。蓖。麻。者。一。生。不。得。食。炒。豆。犯。之。則。脹。死。

草 决明子穀精草蓖麻子

卷上九十二

輕明目

瀉通穀反。出有形滯物。

應外馬治瘡

增訂本草備要

木鱉子

味苦微甘有小毒利大腸治瀉痢疳積

療癰瘡痔乳癰疔毒消腫追毒生肌除點青黑

齒入外科

核扁如鱉綠色揀去油者用能毒

狗

輕瀉熱外用
傳瘡

馬勃

辛平輕虛上焦肺經藥清肺解熱散血止

嗽治喉痺咽痛鼻衄失音外用傳諸瘡良生

濕地朽木上狀如肺肌紫色虛軟彈之粉出取

粉用

增訂本草備要卷之上終

活齋柳田先生著

傷寒論繹解

全部十冊

此書蓋宋明諸家

我邦諸名家之註釈ヲ参考シ辛脉法ニ始テ諸不

可篇ニ終マテ凡諸家ノ捨ル所ニシテ苟モ治ヲ施ニ益アル者ハ張氏ノ白ニラスト雖

辨テ是ヲ盡サシル事ナレ實ニ張氏面目神采ヲ知識レ治ヲ施ニ益アルコト濟世至

函多ク往年ヨリ注釋ノ書數本有ト雖此書右ニ出カハレ活齋先生多年ノ精

註ニシテ實萬世医津ノ宝筏此書ヲ閱シテ註解ノ全ヲ知リタマウベシ

金匱要略方論繹解

近刻

發行書林

京都三條通坂町

出雲寺松栢堂

