

VERITAS SALUSQUE PUBLICA

АТЛАСЪ
НАРОДОНАСЕЛЕНІЯ
ЗАПАДНО-РУССКАГО КРАЯ

ПО ИСПОВѢДАНІЯМЪ.

СОСТАВЛЕНЪ

ПРИ МИНИСТЕРСТВѢ ВНУТРЕННИХЪ ДѢЛЪ,

ВЪ КАНЦЕЛЯРИИ ЗАВѢДЫВАЮЩАГО УСТРОЙСТВОМЪ

ПРАВОСЛАВНЫХЪ ЦЕРКВЕЙ

ВЪ ЗАПАДНЫХЪ ГУБЕРНІЯХЪ.

ИЗДАНИЕ ВТОРОЕ, ИСПРАВЛЕННОЕ И ДОПОЛНЕННОЕ.

С. ПЕТЕРБУРГЪ

1864 ГОДА.

Съ ГІСХОЧАЙШАГО ГОСУДАРЯ ИМПЕРАТОРА соизволенія Министерство Внутреннихъ Дѣлъ приступило ко второму изданію Атласа западно-русскаго края по вѣроисповѣданіямъ, предназначенному для публки.

Составленіе этого Атласа начато въ 1859 году Завѣдывающимъ устройствомъ православныхъ храмовъ въ Западныхъ губерніяхъ Д. С. С. Батюшковымъ, на основаніи данныхъ, доставленныхъ Министерству Внутреннихъ Дѣлъ, особыми Чиновниками командированными въ Бѣлорусскій край для осмотра и возобновленія ветхихъ церквей въ имѣніяхъ помѣщичьихъ. По полученнымъ въ Министерствѣ даннымъ и по свѣдѣніямъ, почерпнутымъ изъ центральныхъ вѣдомствъ, первоначально были проектированы спеціальныя, по вѣроисповѣданіямъ, карты Губерній: Витебской, Могилевской и Минской, которыя въ 1860—61 годахъ удостоились быть представленными на ВЫСОЧАЙШЕЕ ГОСУДАРЯ ИМПЕРАТОРА взрѣніе. Впослѣдствіи, съ развитіемъ церковностроительнаго дѣла, въ Министерствѣ стали поступать болѣе обильныя матеріалы статистическаго и этнографическаго содержанія, чрезъ что получила возможность приступить къ составленію и изданію полнаго по вѣроисповѣданіямъ Атласа всего западнаго края Россіи. Окончательный сводъ собранныхъ матеріаловъ, разработка ихъ, и провѣрка съ официальными документами разныхъ вѣдомствъ и учеными трудами частныхъ лицъ, равно какъ и распредѣленіе на картахъ мѣстностей по исповѣданіямъ и обозначеніе ихъ по племенамъ, производились въ 1863 году, подъ ближайшимъ руководствомъ Г. Батюшкова, однимъ изъ наблюдающихъ за устройствомъ православныхъ церквей въ западныхъ губерніяхъ, Подполковникомъ Генеральнаго Штаба Риттихъ.

Въ предлагаемомъ Атласѣ каждая изъ девяти западныхъ губерній изображена на особомъ листѣ, въ масштабѣ 15 верстъ въ англійскомъ дюймѣ, за исключеніемъ Минской, для коей приняты 20 верстный масштабъ, и общей карты всего западно-русскаго края, имѣющей въ масштабѣ 40 верстъ въ дюймѣ.

Границы губерній и уѣздовъ, равно какъ и точное опредѣленіе селеній, нанесены на карты согласно съ изданною при Генеральномъ Штабѣ топографическою картою, (3 версты въ дюймѣ).

Каждая изъ 9 губернскихъ картъ состоитъ изъ двухъ нераздѣльныхъ частей, служащихъ обоюдно повѣркою: хромофотографическаго изображенія данной мѣстности, соответственно процентному содержанію каждаго исповѣданія, и подробнаго, на поляхъ карты, показанія числа жителей обоюбого пола, по каждому приходу отдѣльно; при чемъ мѣстности, населенныя православными, отмѣнены зеленымъ цвѣтомъ, латинянами — розовымъ, протестантами — голубымъ, и магометанами — коричневымъ; города и селенія, гдѣ живутъ Евреи, подчеркнуты; Старообрядцы, какъ одноплеменные съ общою массою православныхъ русскіхъ, не обозначены особою краскою и, только для болѣе точности въ исчисленіи населенія, помѣщены на поляхъ картъ въ особой статистической таблицѣ. На картахъ трехъ Бѣлорусскихъ губерній (Витебской, Могилевской и Минской) поставлены знаки † противъ мѣстностей, гдѣ, по распоряженію и на суммы Правительства, устраиваются православныя церкви, а въ Литовско-русскихъ (Виленской и Гродненской) отмѣнены знакомъ * тѣ приходы, въ коихъ и донныя сохранились древнія, церковныя, православныя братства. (°)

Десятая карта, изображающая, при мелкомъ масштабѣ (40 в. въ дюймѣ), все 9 западныхъ губерній въ совокупности, во избѣжаніе пестроты, которая лишила бы ее главнаго ея достоинства — наглядности, показываетъ: сверхъ губернскихъ и уѣздныхъ городовъ, границъ, водяныхъ сообщеній, шоссе, почтовыхъ, военно-коммуникаціонныхъ и желѣзныхъ (открытыхъ и проектированныхъ) дорогъ, — только одиночныя группы населенія по исповѣданіямъ и пункты, лежащіе на рубежѣ отдѣловъ одного вѣроисповѣданія отъ другаго. На особомъ къ этой картѣ приложеніи сведены все статистическія таблицы девяти губернскихъ картъ въ одну общую, въ коей сопоставлены между собою итоги всего народонаселенія, исчислено процентное отношеніе туземцевъ русскаго происхожденія къ иновѣрцамъ, живущимъ на землѣ русской, выставлена градація по племенамъ и исповѣданіямъ и обозначены границы сплошнаго населенія по народностямъ и парфчямъ.

Общій выводъ изъ статистической таблицы десятой карты слѣдующій:

Всѣхъ жителей въ 9 западныхъ губерніяхъ числится 10,659,712 душъ обоюбого пола.

Изъ этого числа: Православныхъ 62,56%; Римско-Католиковъ 24,7%; Иудеевъ 11,07%; Старообрядцевъ 0,98%; Протестантовъ 0,62%; Магометанъ 0,06%.

Племенная градація представляется въ слѣдующемъ видѣ: Русскіхъ 67,2%, Евреевъ 11,07%, Поляковъ 8,86%, Литовцевъ 6,01%, Жмуди 4,29%, Латышей 1,75%, Молдаванъ 0,39%, Нѣмцевъ 0,32% и Татаръ 0,06%.

Такимъ образомъ, на каждыя 1000 душъ Православныхъ, приходится разноплеменныхъ: 390 Римско-Католиковъ, 174 Иудеевъ, 16 Старообрядцевъ, 10 Протестантовъ и 1 Магометанинъ, и на каждыя 1000 душъ Русскіхъ: 164 Евреевъ, 132 Поляковъ, 89 Литовцевъ, 63 Жмуди, 26 Латышей, 5 Молдаванъ, 4 Нѣмца и 1 Татаринъ.

Сплошное православное населеніе занимаетъ почти всю Бѣлоруссію, значительную часть Литвы и Украину; римско-католическое — всю Ковенскую губернію, западную часть Виленской, Витебской и Гродненской губерній; за тѣмъ въ остальныхъ губерніяхъ — оно расположено незначительными группами по мѣстности, населенной сплошнымъ православнымъ народомъ.

Разграниченіе мѣстностей по племенамъ не входитъ въ задачу настоящаго изданія и притомъ племенные границы, ступенчатыя, не могутъ быть опредѣлены точными линіями. Въ общихъ же чертахъ народонаселеніе края распредѣлено по племенамъ нижеслѣдующимъ образомъ:

Русскіе живутъ на востокъ отъ демаркаціонной черты, проведенной на десятой картѣ, по Инфляндскимъ уѣздамъ Витебской губерніи на Ново-Александровскъ, Козяны, Ошмяны, Радунъ, Гродно, Бѣлостокъ и Дрогичинъ.

На западъ отъ этой черты: а) Литовцы занимаютъ западную часть Виленской и восточную Ковенской губерній; б) Жмуди — западную часть Ковенской и в) Латыши — западную часть Витебской и сѣверныя границы Ковенской губерній. Поляки и Евреи разбросаны по всему пространству западнаго края. Нѣмцы живутъ по городамъ и въ отдѣльныхъ колоніяхъ въ губерніяхъ: Витебской, Ковенской, Подольской, Гродненской, Киевской и Волынской; Молдаване — въ пограничныхъ съ Бессарабією уѣздахъ Подольской губерніи, а Татары — незначительными поселками въ Ковенской, Виленской, Минской, Гродненской, и Волынской губерніяхъ.

На всѣхъ картахъ указаны источники, служившіе къ составленію атласа.

Для болѣе полноты настоящаго, втораго изданія и для нагляднаго уясненія той исторической истины, что западный нашъ край есть Россія, помѣщается въ главѣ Атласа не вошедшая въ первое изданіе Синхронистическая таблица бывшихъ въ немъ древнихъ Княжествъ, составленная Т. С. Кон. Ст. Сербиновичемъ, (°) по руководству Русскіхъ и Польскіхъ писателей: Карамзина, Павлищева, Нарбута, Крашевскаго, Ярошевича и другихъ и согласно съ изданными Археологическою Комиссією древними Государственными Актами Литвы. Та власть въ которой искони находился этотъ край, а равно и тѣ, которымъ онъ попеременно подчинялся, означены въ Таблицѣ красками: русская зеленою, литовская желтою, польская красною (°)

Составленный не по гадательнымъ и голословнымъ предрѣшеніямъ, только извращающимъ истину, но основанный на самыхъ точныхъ и несомнѣнныхъ данныхъ, Атласъ по вѣроисповѣданіямъ служитъ лучшимъ опроверженіемъ лживыхъ понятій, распространяемыхъ недоброжелателями Россіи о народномъ составѣ нашего западнаго края, который, не смотря на отпечатокъ, оставленный на немъ иновѣрнымъ и иноплеменнымъ владычествомъ, составляетъ въ религіозномъ, племенномъ и историческомъ отношеніяхъ неотъемлемую, органическую часть Русскаго Государства.

ПРИМѢЧАНІЕ. а) Существующія во многихъ мѣстностяхъ другихъ губерній западно-русскаго края Братства, за недостаткомъ положительныхъ о нихъ свѣдѣній, не могли быть помѣщены на картахъ Атласа.

б) Издавшимъ въ 1829 году, съ Графомъ Д. Н. Влудовымъ, послѣдній (посмертный) томъ Исторіи Государства Россійскаго Н. М. Карамзина.

в) Для знакомыхъ съ русскимъ языкомъ, Синхронистическая таблица, равно какъ и общая карта всего западно-русскаго края, издаются съ переводомъ на французскій языкъ.

Par autorisation SUPRÊME, le Ministère de l'Intérieur a entrepris la seconde édition de l'Atlas des provinces occidentales de la Russie, destinée à l'usage public.

La 1^{re} édition de cet atlas avait été commencée en 1859, sous la direction de M^r le Gérant les affaires pour la construction des églises Catholiques-Grecques dans les provinces occidentales de la Russie, le conseiller d'Etat actuel P. Batuschkoff, sur la base des renseignements et des données recueillis sur les lieux par les fonctionnaires du Ministère de l'Intérieur, qui furent chargés à cette époque de l'inspection et de la restauration des églises du culte orthodoxe dans les propriétés particulières des provinces de la Russie Blanche.

Conformément aux notions et aux documens fournis par les administrations centrales du pays, des cartes spéciales furent primitivement dressées pour les provinces de Vitebsk, Mohilew et Minsk, selon les divers cultes professés par la population de ces provinces, et ce premier essai fut soumis, en 1860 et 1861, à l'appréciation de S. M. L'Empereur.

Plus tard et en raison même du développement de l'oeuvre de la restauration des églises, de plus amples matériaux et de nouvelles données statistiques et ethnographiques, communiquées au Ministère de l'Intérieur, lui permirent d'aborder un travail plus complet, et de dresser un Atlas général, selon les cultes, de toutes les provinces occidentales de la Russie.

La compulsion définitive des matériaux recueillis, leur élaboration et leur vérification avec les documens officiels et les travaux scientifiques particuliers, ainsi que la répartition des localités, selon les cultes et les races, telle qu'elle se trouve indiquée sur les cartes, tout ce travail a été exécuté, sous la direction spéciale de M^r P. Batuschkoff, par l'un des inspecteurs des constructions des églises orthodoxes dans les gouvernemens de l'Ouest, M^r le Lieutenant-colonel de l'Etat-major général A. Rittich.

Chacun des neuf gouvernemens, tracé sur une échelle de 15 verstes par pouce d'Angleterre, forme une feuille à part, composant l'Atlas; la carte du gouvernement de Minsk seule est sur une échelle de 20 verstes par pouce; celle de la carte générale est de 40 verstes.

Les délimitations des provinces et des districts et l'indication exacte de la position des villes et des villages sont faites d'après la carte topographique, publiée par l'Etat-major général (échelle de 3 verstes par pouce.)

Chaque carte se compose de deux parties qui se complètent mutuellement. La première représente, en dessin chromolithographique, les localités et indique le nombre des habitans de chaque culte; l'autre contient en marge le tableau indicateur de la population des deux sexes domiciliée dans chaque paroisse. La population Catholique-Grecque est indiquée par la couleur verte, la population Catholique-Romaine par la couleur rose, celle de la confession Lutherienne par le bleu, celle des Mahométans par le brun; les noms des villes et des villages habités par les Israélites sont soulignés; la population appartenant à la secte des vieux-croyants, étant d'origine russe comme les catholiques grecs, n'est pas indiquée par une couleur distincte, mais, pour plus d'exactitude dans le dénombrement de la population, elle a une place séparée dans le tableau statistique, qui se trouve en marge.

Le signe † que l'on trouve sur les cartes des trois provinces, dont se compose la Russie Blanche (gouvernemens de Vitebsk, Mohilew et Minsk), indique les localités où les nouveaux temples à édifier, ou à restaurer d'après la décision et aux frais de l'Etat, sont en voie de construction.

Le signe * que l'on voit sur les cartes des provinces, dont se compose la Lithuanie (gouvernemens de Vilno et de Grodno), indique les paroisses dans lesquelles il existe encore des confréries religieuses Catholiques-Grecques. (°)

Comme la dixième carte, dressée sur une échelle de 40 verstes par pouce, reproduit la réunion des neuf gouvernemens de l'ouest et qu'elle indique déjà les chefs-lieux de province et de district, les frontières, les communications fluviales, les chaussées, les routes postales et militaires, les chemins de fer (en circulation et projetés), pour ne pas la compliquer, on s'est borné à y indiquer les groupes de population selon les cultes, ainsi que les points formant la limite entre les diverses communions religieuses.

En marge de cette carte on a réuni les tableaux statistiques des neuf provinces en un seul tableau général, qui contient les chiffres totaux de la population en regard les uns des autres, le rapport numérique de la population d'origine russe à la population des autres cultes, dont les membres habitent le territoire russe; on y a ajouté en outre une échelle de gradation de la population d'après l'origine et le culte et l'indication des limites des groupes de population, répartis par nationalités et idiomes.

Le tableau statistique de la dixième carte donne le résultat suivant:

La population dans les 9 provinces de l'ouest monte à 10,659,712 habitans des deux sexes; de ce nombre 62, 56% (soixante deux et demi pour cent) sont Catholiques Grecs, 24, 7% Catholiques Romains, 11, 07% Israélites, 0, 98% Vieux-croyants, 0, 62% Protestants, 0, 06% Mahométans.

Il résulte de l'échelle de gradation par origine, que: sur 67, 2% de Russes il se trouve 11, 07% d'Israélites, 8, 86% de Polonais, 6, 01% de Lithuaniens, 4, 29% de Samogites, 1, 75% de Lettons, 0, 39% de Moldaves, 0, 32% d'Allemands, 0, 06% de Tatares.

Ainsi pour mille habitans professant le rite Catholique-Grec on compte: 390 Catholiques Romains (de nationalités diverses), 174 Israélites, 16 Vieux-croyants, 10 Protestants et 1 Mahométan; et pour mille Russes d'origine: 164 Juifs, 132 Polonais, 89 Lithuaniens, 63 Samogites, 26 Lettons, 5 Moldaves, 4 Allemands et 1 Tatar.

La population professant le culte Catholique-Grec occupe, sans solution de continuité, presque toute la Russie Blanche, une partie considérable de la Lithuanie et l'Ukraine.

Les Catholiques-Romains habitent tout le gouvernement de Kovno, la partie ouest du gouvernement de Vilno, la partie septentrionale de celui de Vitebsk et la partie orientale de celui de Grodno; dans les autres provinces les Catholiques-Romains sont dispersés par petits groupes, qui sont enclavés parmi une population agglomérée de Catholiques-Grecs.

La délimitation des localités par nationalités n'entre pas dans le but du présent ouvrage et comme ces limites se confondent entre elles, il est douteux qu'elles puissent être désignées par des lignes exactes.

Les Russes (6,895,830 h.) occupent le pays situé à l'orient de la ligne de démarcation, que l'on voit sur la dixième carte, allant des districts septentrionaux (districts Inlandais) du gouvernement de Vitebsk vers Nowo-Alexandrowsk, Koziany, Radoune, Ochmiany, Grodno, Bialostok et Droguitchine. A l'occident de cette ligne habitent: a.) les Lithuaniens (909,852 h.) qui occupent la partie occidentale des gouvernemens de Vilno et la partie orientale de celui de Grodno, b.) les Samogites (457,598 h.) qui occupent la partie occidentale du gouvernement de Grodno et c.) les Lettons (187,022) qui occupent la partie occidentale du gouvernement de Vitebsk et bordent le nord de la frontière du gouvernement de Kovno. Les Polonais (945,703) et les Israélites (1,180,168) sont éparpillés sur toute la surface des provinces occidentales. Les Allemands habitent des colonies séparées, dans les gouvernemens de Vitebsk, Kovno, Grodno, Kiew, Podolie et Volhynie.

Les Moldaves occupent dans le gouvernement de Podolie les districts, limitrophes de la Bessarabie, et les Tatares habitent de petits villages disséminés dans les gouvernemens de Kovno, Vilno, Minsk, Grodno et Volhynie.

Sur toutes les cartes se trouve indiquée l'origine des renseignements que représente cet Atlas.

Pour rendre cette seconde édition plus complète, pour faire apprécier à première vue cette vérité historique incontestable que nos provinces occidentales sont bien réellement russes, on a placé en tête de l'atlas un Tableau Synchronistique des anciennes principautés souveraines de ce pays, dressé par M^r le Conseiller privé Constantin Serbinowitch, (°) conformément aux actes d'Etat Lithuaniens, publiés par la Commission Archéographique et aux travaux historiques d'écrivains russes et polonais, tels que: Karamzine, Pavlistchev, Narbout, Kraszewski, Jaroszewicz et autres.

Les diverses souverainetés dont ce pays a dépendu, selon les diverses phases de son existence politique, sont indiquées par la différence des couleurs: le *vert* pour la Russie, le *jaune* pour la Lithuanie, le *rose* pour la Pologne. (°)

Loin d'être composé sur des données hypothétiques et mensongères, cet ouvrage se base sur les renseignements les plus exacts et les plus authentiques; il peut servir comme la meilleure réfutation des fausses idées, répandues par les ennemis de la Russie sur la population de nos provinces occidentales, provinces qui, malgré l'empreinte laissée par la domination d'un peuple étranger d'origine et de culte, n'en forment pas moins une partie organique et inaliénable de l'Empire de Russie.

NOTA. a) Faute de renseignements précis on s'est abstenu d'indiquer dans cet Atlas un grand nombre de confréries répandues dans beaucoup de localités des provinces de l'ouest.

b) Il a été en 1829, avec le Comte Bloudoff, éditeur du dernier tome (posthume) de l'Histoire de Russie par Karamzine.

c) Pour les étrangers, ce tableau synchronistique, ainsi que la carte générale des provinces occidentales de la Russie, sont publiés en langue française.

ПЕРЕЧЕНЬ ОСОБО ПРИМЧАТЕЛЬНЫХ СОБЫТИЙ ВЪ РОССИИ.

СИНХРОНИСТИЧЕСКАЯ ТАБЛИЦА ДРЕВНИХЪ КНЯЖЕСТВЪ ЗАПАДНО-РУССКАГО КРАЯ,

TABLEAU SYNCHRONISTIQUE DES ANCIENNES PRINCIPAUTES DE LA PARTIE OCCIDENTALE DE L'EMPIRE,

ОБЪЯСНЕНИЕ ЗНАКОВЪ И СОКРАЩЕНІЙ.

Vertical column of historical events in Russian, including the founding of the Russian monarchy, the reigns of various emperors, and the introduction of laws.

Main table with columns for provinces: Киевской, Подольской, Волынской, Гродненской, Минской, Могилевской, Витебской, Виленской и Ковенской. Includes names of principalities and dates.

Гедиминъ, захвативъ западно-русскій край, раздаетъ въ вѣкъ удѣлы сыновьямъ, оставая и нѣкоторыя русскія князьямъ ихъ наследственные удѣлы. Онь и потомство его вступаютъ въ брачныя союзы съ русскими. Литва не чуждается русской народности, но сама усвоиваетъ себѣ. При существованіи литовской письменности, русскія князья уже издавна на первомъ планѣ вѣдѣнію и богослуженію...

Gédimine s'étant rendu maître des provinces occidentales russes, y dispense des appanages à ses fils tout en conservant leur patrimoine à quelques princes russes. Lui et ses descendants contractent des unions matrimoniales avec les russes. La Lithuanie ne comprime pas la nationalité de ces derniers, mais s'y incorpore. Dans le tems, où les lettres n'avaient pas encore pénétré en Lithuanie, la littérature russe possédait déjà, dans l'idiotisme de l'église, la Bible et les livres du rituel...

ПРИМЧАНИЕ. Названия удѣльных городов въ этой таблицѣ означены болѣе ихъ началу испорченной письменности ихъ именъ. Историческія означены удѣлы вѣсе не вошли въ таблицу по отсутствію ихъ описанія.

NOTA. Les noms des villes, mentionnées dans ce tableau, sont attachés principalement aux époques, où l'histoire atteste pour la première fois les Princes dont ces villes formaient l'appanage. Les appanages moins importants ne sont pas entrés dans le tableau vu son peu d'espace.

Киевская губ. Province de KIEW. Подольская губ. Province de Podolie. Волынская губ. Province de VOLHYNIE. Гродненская губ. Province de GRODNO. Минская губернія Province de MINSK. Могилевская губ. Province de Mohilew. Витебская губ. Province de VITEBSK. Виленская и Ковенская губ. Province de VILNO et de KOVNO.

КАРТА НАРОДОНАСЕЛЕНИЯ
ЗАПАДНО-РУССКАГО КРАЯ,
 по известаніямъ

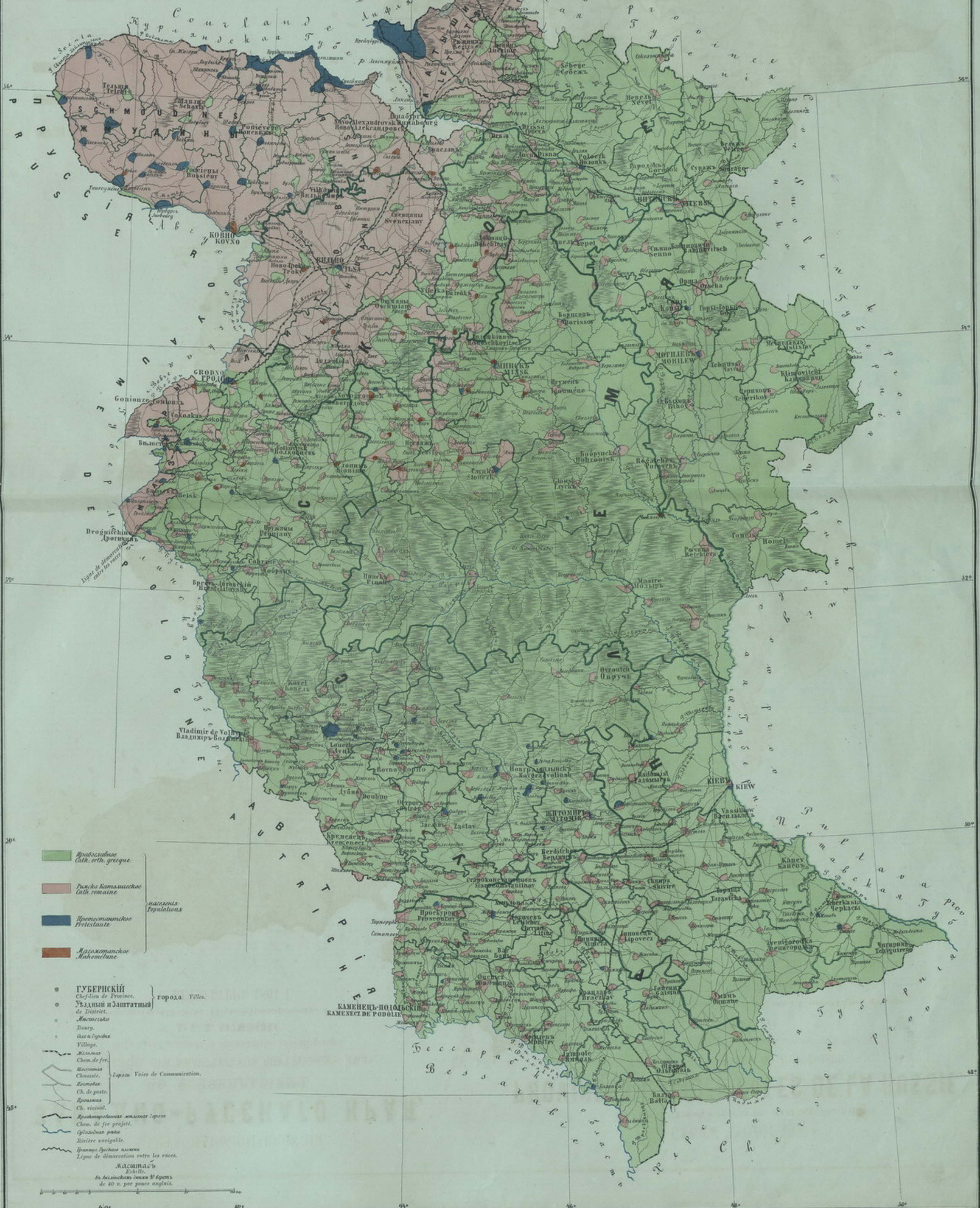
СОСТАВЛЕНА ПРИ МИНИСТЕРСТВѢ ВНУТРЕННИХЪ ДѢЛЪ,
 ПОДЪ ЗАВѢДЫВАНІЕМЪ И БЛИЖАЙШИМЪ РУКОВОДСТВОМЪ

Д. С. С. БАТЮШКОВА
 Генеральнаго Штаба Подполковникомъ Риттихъ.
 С. ПЕТЕРБУРГЪ 1864 Г.

CARTE INDIQUANT
 LA RÉPARTITION PAR CULTES DES HABITANS DES NEUF
PROVINCES OCCIDENTALES DE LA RUSSIE.

DRESSÉE AU MINISTÈRE DE L'INTÉRIEUR,
 SOUS LA DIRECTION SPÉCIALE DU CONSEILLER D'ÉTAT ACTUEL

P. BATUSCHKOFF
 par A. Rittich, Lieutenant Colonel de l'Etat-Major général.
 St. PETERSBOURG 1864.



- Православное
Cath. orth. grecque
- Римско Католическое
Cath. romaine
- Протестантское
Protestante
- Магометанское
Mahométane

- **ГУБЕРНСКІЙ**
Chef-lieu de Province.
- **Уездный и Землемѣрный**
de District.
- **Мѣстечко**
Village.
- **Посадъ**
Oase et Grottes.
- **Село и Деревня**
Village.
- **Железная Стѣна**
Chem. de fer.
- **Водопроводная Стѣна**
Clausure.
- **Каналъ**
Ck. de canal.
- **Протока**
Ck. vicinal.
- **Продолжаемая желѣзная Стѣна**
Chem. de fer projeté.
- **Орловская рѣка**
Rivière navigable.
- **Граница между племенами**
Ligne de démarcation entre les races.

Масштабъ
 1:400,000
 1 дюймъ равенъ 10 милямъ
 1/400,000

Православные церкви и приходы. Могилевского уезда.

Table with 2 columns: Name of church/parish and its number. Lists various parishes in the Mogilev district.

Table with 2 columns: Name of church/parish and its number. Lists parishes in the Mamonovskoye district.

Table with 2 columns: Name of church/parish and its number. Lists parishes in the Omutskoye district.

Table with 2 columns: Name of church/parish and its number. Lists parishes in the Belyayevskoye district.

Table with 2 columns: Name of church/parish and its number. Lists parishes in the Vykhovskoye district.

Table with 2 columns: Name of church/parish and its number. Lists parishes in the Belyayevskoye district.

Table with 2 columns: Name of church/parish and its number. Lists parishes in the Belyayevskoye district.

Table with 2 columns: Name of church/parish and its number. Lists parishes in the Chaikovskoye district.

Table with 2 columns: Name of church/parish and its number. Lists parishes in the Rogachevskoye district.

Table with 2 columns: Name of church/parish and its number. Lists parishes in the Rogachevskoye district.

Table with 2 columns: Name of church/parish and its number. Lists parishes in the Rogachevskoye district.

Table with 2 columns: Name of church/parish and its number. Lists parishes in the Mogilevskoye district.

Table with 2 columns: Name of church/parish and its number. Lists parishes in the Mamonovskoye district.

Table with 2 columns: Name of church/parish and its number. Lists parishes in the Omutskoye district.

Table with 2 columns: Name of church/parish and its number. Lists parishes in the Belyayevskoye district.

Table with 2 columns: Name of church/parish and its number. Lists parishes in the Vykhovskoye district.

Table with 2 columns: Name of church/parish and its number. Lists parishes in the Belyayevskoye district.

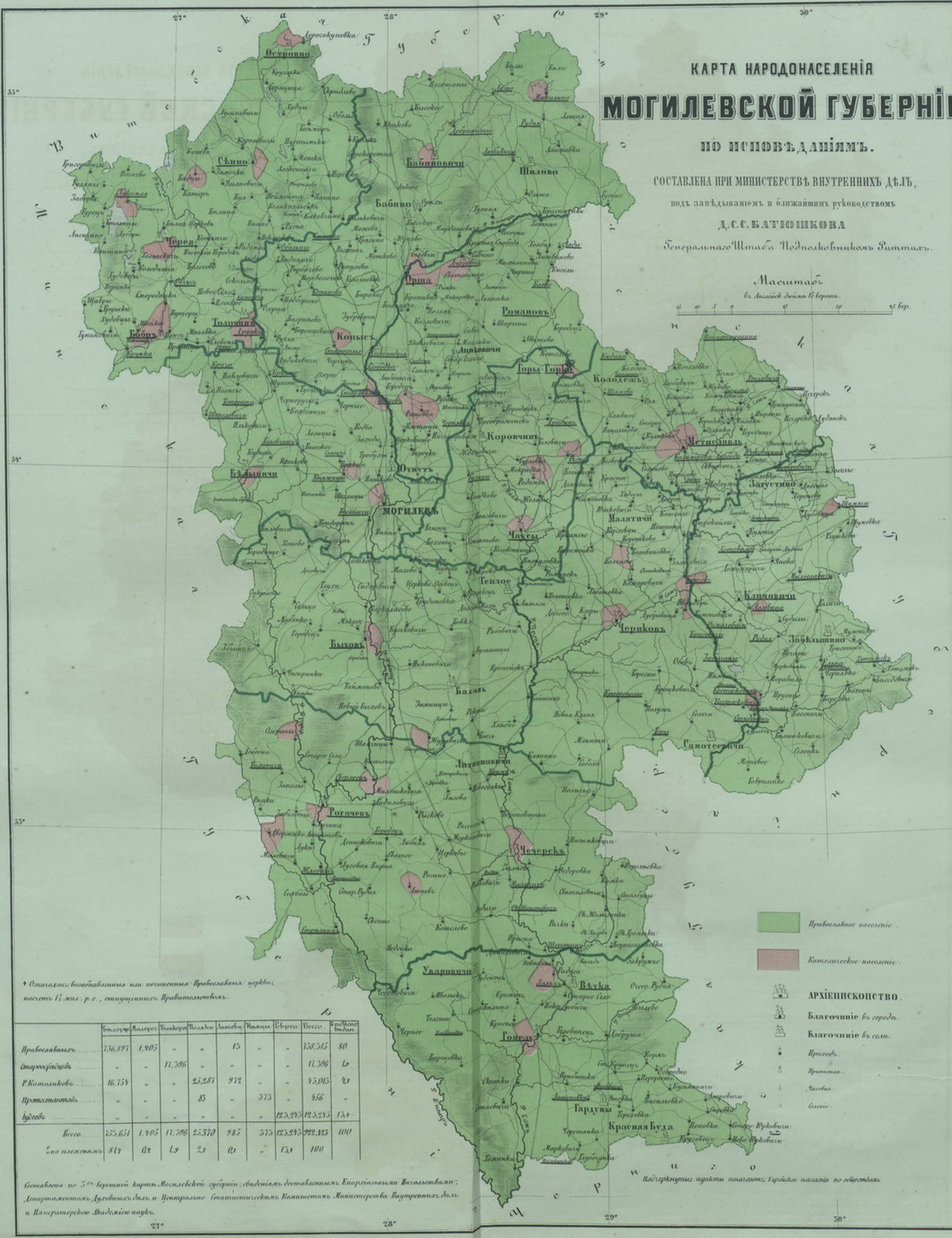
Table with 2 columns: Name of church/parish and its number. Lists parishes in the Belyayevskoye district.

Table with 2 columns: Name of church/parish and its number. Lists parishes in the Chaikovskoye district.

Table with 2 columns: Name of church/parish and its number. Lists parishes in the Rogachevskoye district.

Table with 2 columns: Name of church/parish and its number. Lists parishes in the Rogachevskoye district.

Table with 2 columns: Name of church/parish and its number. Lists parishes in the Rogachevskoye district.



КАРТА НАРОДОНАСЕЛЕНИЯ МОГИЛЕВСКОЙ ГУБЕРНИИ ПО ИСПОВЕДАНИЯМ.

СОСТАВЛЕНА ПРИ МИНИСТЕРСТВЕ ВНУТРЕННИХ ДѢЛЪ, ПОД ЗАВѢДЫВАНЕМЪ И БЛИЖАЙШИМЪ РУКОВОДСТВОМЪ Д.С.С. БАТЮШКОВА Генерал-майора Подполковника Императорскаго Указа.

Large table on the left side of the map, listing parishes and their population statistics. It includes columns for the number of parishes, total population, and population by confession (Orthodox, Catholic, Uniate). It also lists the names of the parishes and their respective numbers.

Large table on the right side of the map, listing parishes and their population statistics. It includes columns for the number of parishes, total population, and population by confession (Orthodox, Catholic, Uniate). It also lists the names of the parishes and their respective numbers.

Вспомогательная таблица к карте, содержащая данные о населении по исповеданию и общине. Таблица имеет 10 столбцов: община, православные, католики, униаты, всего, и т.д. Внизу таблицы даны общие итоги по губернии.

Вспомогательная таблица к карте, содержащая данные о населении по исповеданию и общине. Таблица имеет 10 столбцов: община, православные, католики, униаты, всего, и т.д. Внизу таблицы даны общие итоги по губернии.

КАРТА НАРОДОНАСЕЛЕНИЯ ВИТЕБСКОЙ ГУБЕРНИИ

ПО ИСХОДЪ ДАНІЯМЪ.

СОСТАВЛЕНА ПРИ МИНИСТЕРСТВѢ ВНУТРЕННИХЪ ДѢЛЪ,

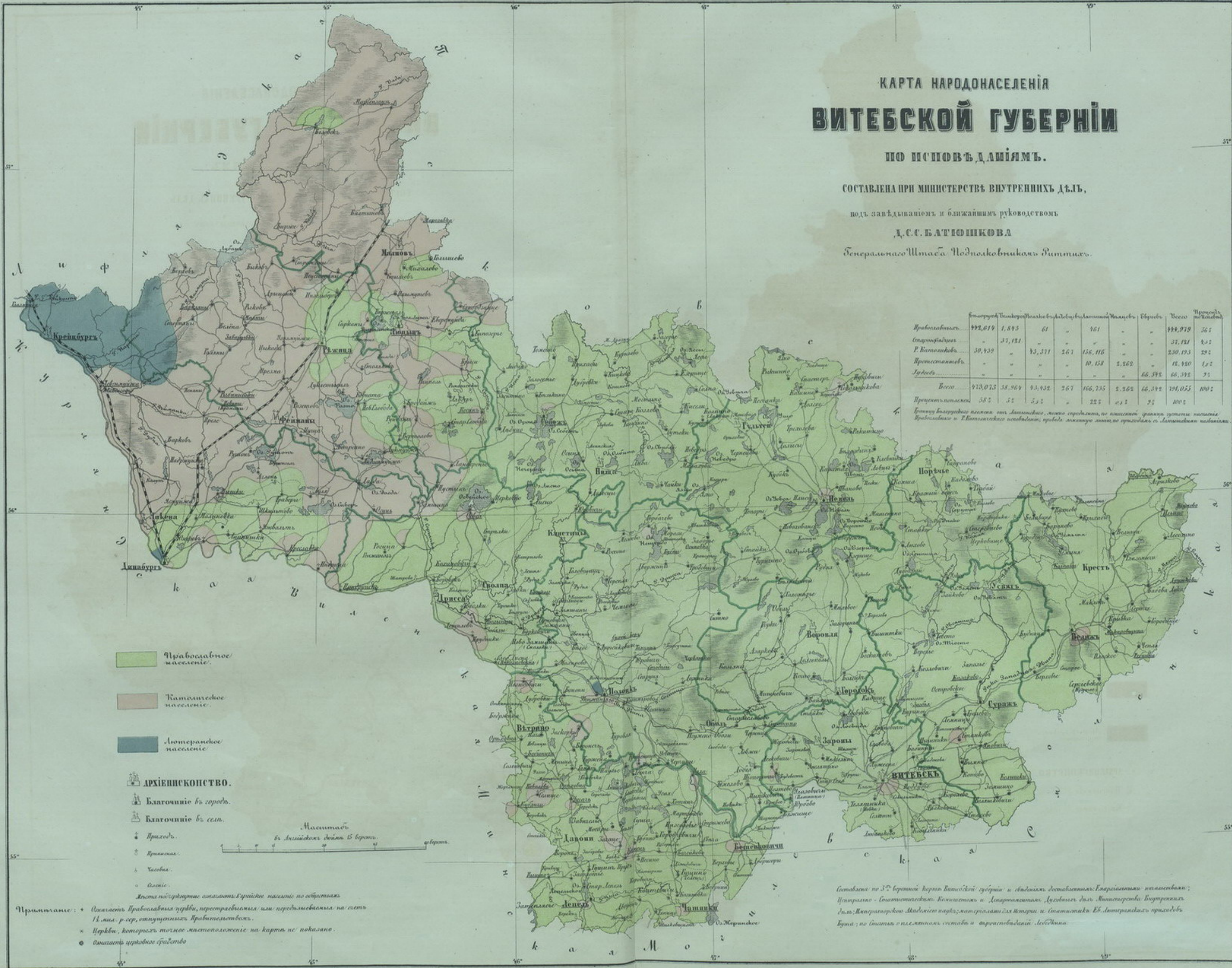
ПОДЪ ЗАВѢДѢВАНІЕМЪ И БЛИЖАЙШИМЪ РУКОВОДСТВОМЪ

Д. С. С. БАТЮШКОВА

Генеральнаго Штаба Подполковника Заминскаго.

	Православное	Католическое	Англиканское	Лютеранское	Иудейское	Всего	Процентъ по населенію
Православные	992,019	1,893	61	361	-	999,979	56%
Католическіе	-	37,121	-	-	-	37,121	2%
Англиканскіе	-	-	33,371	267	156,116	350,193	2%
Протестантскіе	-	-	-	10,158	2,262	12,420	1%
Иудеи	-	-	-	-	66,392	66,392	4%
Всего	992,019	38,969	33,432	267	166,735	1,233,423	100%

Цифры вьсказаны по даннымъ 1897 года, по переписи населенія, произведенной въ Витебской губернии, по распоряженію Императорскаго Высшаго Училища, по распоряженію Императорскаго Высшаго Училища, по распоряженію Императорскаго Высшаго Училища.



Топографическая карта Витебской губернии

Составлена по 37 верстной карте Витебской губернии и сведениямъ статистическаго комитета Императорскаго Высшаго Училища, по распоряженію Императорскаго Высшаго Училища, по распоряженію Императорскаго Высшаго Училища, по распоряженію Императорскаго Высшаго Училища.

РИМСКО-КАТОЛИЧЕСКІЕ

ПРИХОДЫ И ЦЕРКВИ.

Вилонский уезд.

Вилонский городок. Деканат.

Table with 2 columns: Name of church/parish and number of people.

Вилонский уезд. Деканат.

Table with 2 columns: Name of church/parish and number of people.

Вилонско-Бискупский Деканат.

Table with 2 columns: Name of church/parish and number of people.

Городицкий Деканат.

Table with 2 columns: Name of church/parish and number of people.

Троцкий уезд.

Троцкий Деканат.

Table with 2 columns: Name of church/parish and number of people.

Меревский Деканат.

Table with 2 columns: Name of church/parish and number of people.

Меревский Деканат.

Table with 2 columns: Name of church/parish and number of people.

Меревский Деканат.

Table with 2 columns: Name of church/parish and number of people.

Меревский Деканат.

Table with 2 columns: Name of church/parish and number of people.

Меревский Деканат.

Table with 2 columns: Name of church/parish and number of people.

Меревский Деканат.

Table with 2 columns: Name of church/parish and number of people.

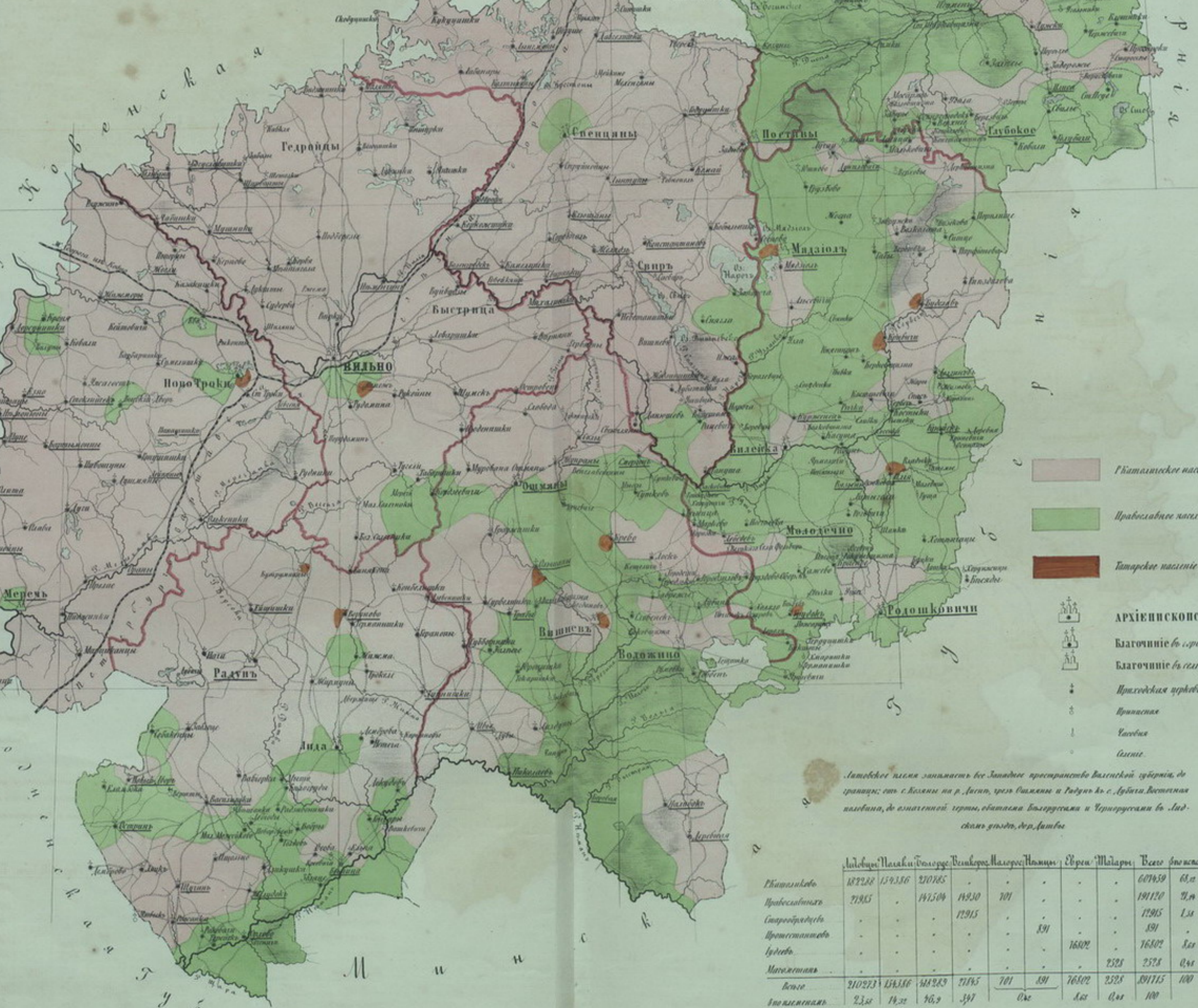
Main table of parishes and churches with columns for names and numbers.

Summary table with columns for names and total numbers.

КАРТА НАРОДОНАСЕЛЕНИЯ ВИЛЕНСКОЙ ГУБЕРНИИ

ПО ИСПОВѢДАНІЯМЪ. СОСТАВЛЕНА ПРИ МИНИСТЕРСТВѢ ВЪНТРЕННИХЪ ДѢЛЪ ПОДЪ ЗАВѢДЫВАНІЕМЪ И БЛИЖАЙШИМЪ РУКОВОДСТВОМЪ А. С. С. БАТЮШКОВА

Генералнаго Штаба Подполковника Виттара.



Примечаніе: 1) Означены существующія при приходѣхъ ботаническія... 2) Означены пункты, кѣмъ имѣютъ населеніе на картѣ не показаны.

Summary table of population by confession and administrative district, including totals for various regions like Vilnius, Troick, and others.

ПРАВОСЛАВНЫЕ ЦЕРКВИ И ПРИХОДЫ

Гродненского уезда.

Гродненское Благовоние.

Table with 2 columns: Church name, Population. Includes St. Sofia, St. Nicholas, St. George, etc.

Смолевское Благовоние.

Table with 2 columns: Church name, Population. Includes St. Peter and Paul, St. Nicholas, etc.

Ланьское Благовоние.

Table with 2 columns: Church name, Population. Includes St. Nicholas, St. Peter and Paul, etc.

Брестского уезда.

Брестское Благовоние.

Table with 2 columns: Church name, Population. Includes St. Elizabeth, St. Nicholas, etc.

Слонимского уезда.

Слонимское Благовоние.

Table with 2 columns: Church name, Population. Includes St. Elizabeth, St. Nicholas, etc.

Високолинское Благовоние.

Table with 2 columns: Church name, Population. Includes St. Elizabeth, St. Nicholas, etc.

Косовское Благовоние.

Table with 2 columns: Church name, Population. Includes St. Elizabeth, St. Nicholas, etc.

Битенское Благовоние.

Table with 2 columns: Church name, Population. Includes St. Elizabeth, St. Nicholas, etc.

Чароуинское Благовоние.

Table with 2 columns: Church name, Population. Includes St. Elizabeth, St. Nicholas, etc.

Кобринское Благовоние.

Table with 2 columns: Church name, Population. Includes St. Elizabeth, St. Nicholas, etc.

Волковыжского уезда.

Волковыжское Благовоние.

Table with 2 columns: Church name, Population. Includes St. Elizabeth, St. Nicholas, etc.

Вильского уезда.

Вильское Благовоние.

Table with 2 columns: Church name, Population. Includes St. Elizabeth, St. Nicholas, etc.

Воложинского уезда.

Воложинское Благовоние.

Table with 2 columns: Church name, Population. Includes St. Elizabeth, St. Nicholas, etc.

Вилкомирского уезда.

Вилкомирское Благовоние.

Table with 2 columns: Church name, Population. Includes St. Elizabeth, St. Nicholas, etc.

Ветковского уезда.

Ветковское Благовоние.

Table with 2 columns: Church name, Population. Includes St. Elizabeth, St. Nicholas, etc.

Main table of church populations across various dioceses and parishes, including totals for each region.



Summary tables for various dioceses (e.g., Grodno, Brest, Slonim, Vitebsk) showing total population and breakdown by religious group.

КАРТА НАРОДОНАСЕЛЕНИЯ КОВЕНСКОЙ ГУБЕРНИИ ПО ИСПОВЪДАНІЯМЪ.

СОСТАВЛЕНА ПРИ МИНИСТЕРСТВѢ ВЪНТРЕННИХЪ ДѢЛЪ,
ПОДЪ ЗАВѢДЫВАНІЕМЪ И БЛИЖАЙШИМЪ РУКОВОДСТВОМЪ
Д. С. С. БАТЮШКОВА
Генералнаго Штаба Подполковника Ритмика.



■ Католическое население.
■ Протестантское население.
■ Православное население.
■ Татарское население.

Исповѣданіе	Въ 1877 г.	Въ 1880 г.	Въ 1883 г.	Въ 1886 г.	Въ 1889 г.	Въ 1892 г.	Въ 1895 г.	Въ 1898 г.	Въ 1901 г.	Въ 1904 г.	Въ 1907 г.
Католическое	397,305	393,080	29,559	257	18	2,935	3,679	—	828,618	83,30	—
Протестантское	3,897	7,592	8	—	—	13,356	11,603	—	57,206	5,73	—
Православное	89	557	108	6,877	715	926	6	232	8,985	0,92	—
Иудейское	—	—	—	9,609	—	—	—	—	19,609	1,76	—
Магометанское	—	—	—	—	—	—	—	—	407,656	107,656	10,29
Всего	432,286	431,265	29,950	21,795	753	15,801	16,519	107,856	558	991,612	100

Составлена по 5^{му} ревизіонной картѣ Ковенской губерніи; сведения, доставленные въ различныя времена, на основании: А) ревизіонныхъ данныхъ и Центральной Статистической Комиссіи; Б) Министерства Внутреннихъ Дѣлъ; В) Императорскаго Географическаго Института; Г) материаловъ для географической и статистической Ковенской губерніи Архангельска; Д) материаловъ для исторической и статистической Ковенской губерніи; Е) статистическаго и географическаго описанія Литвы и по топографической картѣ Ковно.

Географическая и историческая карта Ковенской губерніи.

Губерніи	Уѣзды	Церкви	Приходы
Римско-Католическія	Вильнюсскій Деканатъ	1183	4967
	Ковенскій Деканатъ	1577	3459
Православныя	Ново-Александровскій Деканатъ	4101	4835
	Ковенскій Деканатъ	2374	3546
Иудейскія	Вильнюсскій Деканатъ	1858	1896
	Ковенскій Деканатъ	2086	2090
Магометанскія	Вильнюсскій Деканатъ	1251	2241
	Ковенскій Деканатъ	13,797	14,950
Протестантскія	Вильнюсскій Деканатъ	6495	6864
	Ковенскій Деканатъ	2049	2893
Другія	Вильнюсскій Деканатъ	2785	1866
	Ковенскій Деканатъ	3027	3474
Всего	Вильнюсскій Деканатъ	3801	4104
	Ковенскій Деканатъ	2807	3495
Всего			
34,950			

КАРТА НАРОДОНАСЕЛЕНИЯ КІЕВСКОЙ ГУБЕРНІИ ПО ИСХОДНЫМЪ.

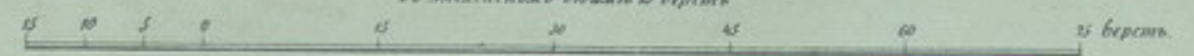
СОСТАВЛЕНА ПРИ МИНИСТЕРСТВѢ ВЪНТРЕННИХЪ ДѢЛЪ,
ПОДЪ ЗАВѢДЫВАНІЕМЪ И БЛИЖАЙШИМЪ РУКОВОДСТВОМЪ

Д. С. С. В. АТІЮШКОВА

Генералнаго Штаба Подполковника Дмитрія.

Масштабъ

въ Имперіальскихъ верстахъ



	Малороссы	Украинцы	Польски	Польски	Евреи	Малари	Всего	въ числѣ
Пробавныхъ	155,771	4,975	1,176	10,165	.	.	159,119	19.25
Стороннихъ	.	.	352,3	.	.	.	352,3	0.11
Р. Католиковъ	493	.	.	2,178,5	.	.	2,178,5	3.02
Ев. Лютеран.	2,356	.	2,356	0.02
Юдеи	22,579	.	22,579	11.31
Поляки	50	50	.
Всего	155,771	4,975	739	12,143	2,356	22,579	199,971	100
въ процентѣхъ	30.46	2.60	0.32	6.16	0.12	11.11	.	100

Составлена по 32-й верстной картѣ Кіевской Губерніи, по сведениямъ доставленнымъ Епархіальными Викаріями, Департаментомъ Землеустройства и Центральными Статистическими Комитетами Министерства Внутреннихъ Дѣлъ, Императорскою Академіею наукъ, по матеріаламъ для исторіи и статистики Г. Лютеранскаго исповѣданія Буха и статистическимъ сведениямъ и справкамъ о населеніи.

- Православное населеніе
- Католическое населеніе
- Ев. Лютеранское населеніе

- МИТРОПОЛІА
- Уездный городъ
- Уездная церковь
- Уездная церковь
- Часовня
- Селеніе

КІЕВСКАЯ ГУБЕРНІЯ
КУРІЯ НАРОДОНАСЕЛЕНІЯ

Листа подлѣжныя означеніи Германскаго населенія по обществу.

— означеніе листа къ сему тѣло населенія на картѣ не печатане.

Въ сему слѣдуетъ прилаганіе

Дружескія типографіи, Императорскія книжныя



КАРТА НАРОДОНАСЕЛЕНІЯ
ПОДОЛЬСКОЙ ГУБЕРНІИ
 ПО ИСПОВѢДАНІЯМЪ

СОСТАВЛЕНА ПРИ МИНИСТЕРСТВѢ ВЪНУТРЕННІХЪ ДѢЛЪ,
 ПОДЪ ЗАВѢДЫВАНІЕМЪ И БЛИЖАЙШИМЪ РУКОВОДСТВОМЪ
Д. С. БАТЮШКОВА
 Генералнаго Штаба Подполковника Виттвица.

Масштабъ
 в верстахъ 1:100,000

Исповѣданіе	1857	1870	1883	1896	1909	1922	1935	1948
Преобладающее	125,370	112,239	72,511	45,330	41,643	-	-	1,720,221
Католическое	10,730	-	10,180	-	-	19	-	10,180
Протестантское	-	-	2,082,570	-	-	19	-	212,219
Другое	-	-	-	-	1,847	-	-	1,847
Всего	-	-	-	-	200,000	-	-	2,000,000
Всего	125,370	112,239	72,511	45,330	41,643	19	-	1,730,221

Составлена по 3-й ревизии. Карта Подольской губернии населенія составлена изъ
 Бюро Статистики, Внутреннихъ Дѣлъ и Центрально-Статистическаго
 Комитета, Внутреннихъ Дѣлъ, Императорскаго Военнаго округа,
 матеріалами для исторіи и статистики Г. Императорскаго Восточнаго
 Департамента и архивнаго отдѣленія М. В. Дѣла.

- Преобладающее население
- Католическое
- Протестантское
- ЕПИСКОПСТВО
- Уездный городъ
- Церковь
- Вокзалъ
- Село

А) Вѣсныя населенія, показаны въ черномъ по общему виду.
 Б) Вѣсныя населенія, показаны въ красномъ по общему виду.

Составлена по 37 Бернской карте Волынской губернии; по сведениям доставленным Варшавскими Инспекциями; Департаментальными Духовными Дьяками и Центральными-Историческими Комитетами; Жандармерией Восточных Дня, Контрразведкою Императорских наук; материалами для истории и статистики Е. Императорских городов в России Буны, и близлежащих пограничных и исподвольных. Сей Дьяки.

	Милославск	Голубинск	Володимир	Налива	Лоповин	Житомир	Латинин	Павлицы	Свирск	Маларин	Всего	Важность
Пробольское население	1082905	25539	2639	12828	11293	6872	6910	13	-	-	1158909	76,00
Католическое население	9829	-	3580	16266	-	-	-	171	-	-	3580	0,31
Духовенское население	-	-	-	-	-	-	-	925	-	-	925	0,08
Иудейское население	-	-	-	-	-	-	-	-	18412,5	-	18412,5	1,61
Всего	1092734	25539	12219	140899	11293	6872	6910	5009	18412,5	209	1574659	100
Важность	77,61	0,21	0,8	11,61	0,93	0,59	0,59	0,39	12,01	-	100	

Важная часть Восточных городов, жителей в Кременецком уезде, оставлены неясны, разбросаны по другим уездам.



КАРТА НАРОДОНАСЕЛЕНИЯ ВОЛЫНСКОЙ ГУБЕРНИИ ПО ИСХОДАНИИМЪ.

СОСТАВЛЕНА ПРИ МИНИСТЕРСТВѢ ВЪНТРЕННИХЪ ДѢЛЪ,
ПОДЪ ЗАВѢДЫВАНІЕМЪ И БЛИЖАЙШИМЪ РУКОВОДСТВОМЪ
Д. С. С. БАТЮШКОВА
Генералнаго Штаба Подполковника Звитича.

Масштабъ
въ Волынскомъ Дѣлѣ 1:800000

- Пробольское население
- Католическое население
- Духовенское население
- Гайское население
- АРХІЕПІСКОПСТВО
- Благочиніе
- Приходъ
- Приходная церковь
- Часовня
- Селіе

Подчеркнутые пункты означаютъ Ирское население по отсутствіи.

Въ силу свидѣній приложеніе

133	151
134	139
164	161
119	128
387	391
330	368
189	191
7324	7976
15,299	
48607	52617
101,224	
Всего	
805	829
913	875
1,788	
145	135
169	180
157	167
103	110
146	149
178	184
179	192
210	187
130	131
154	146
196	229
180	176
124	144
465	472
113	127
161	173
211	139
199	220
141	138
222	200
225	216
96	105
279	308
185	184
46	43
275	261
132	135
107	106
73	72
5306	5458
10,764	
245	294
187	162
216	241
352	358
652	617
865	848
266	231
147	171
150	154
303	323
151	169
113	140
139	152
150	151
170	175
203	195
137	150
134	165
121	111
305	331
154	167
197	218
187	202
279	306
255	270
220	219
172	161
200	207
105	137
6275	6528
12,803	
311	311
87	87
197	235
69	81
328	323
295	280
288	290
321	319
318	319
100	121
210	299
118	136
201	212
130	132
245	264
278	300
135	146
95	108
331	391
61	4346
1,407	

3-е Благочиние.	
М. Любомль Родж. Богородичн.	554
— Георгиевская	30
С. Гордино Лукиская	38
— Подгородное Параскевская	585
— Хворостов Родж. Богородичн.	817
— Сомино Преображенская	112
— Новоселья Преображенская, прии.	327
— Перемышльская	249
— Туринцы Дмитріевская	420
— Овощники Воронцовская	313
— Станьковичи Успенская	202
— Мостурь, Вознесенская	425
— М. Боритица Михайловская	266
С. Витишев Крестовоздвиженская	448
— Штупи Иоанн Богословск.	560
— Радиховъ Успенская	626
— Машевъ Варваровская прии.	759
— Березица Михайловская	182
— Заволь Николаевская	240
— Ровно Евстафьевская прии.	571
	494
	415
	422
8549	9279
17,828	
6-е Благочиние.	
С. Заболотцы Крестовоздвиженская	230
— Блявчи Михайловская прии.	250
— Нискивичи Успенская	102
— Калуськи Родж. Богородичн. прии.	230
— Литоверж Параскевская	108
— Богородичная прии.	459
— Миклушич Покровская	499
— Пятавца Покровская прии.	161
— Тышковичи Иоанн Зачатіев.	181
— Преображен. прии.	72
— Хотячье Евстафьевская	313
— Пороховъ Богородичн.	316
— Божанка Михайловская прии.	361
— Гриньковце Богородичн.	189
— Бутячи Николаевская прии.	192
— Михайл Введенская	412
— Джари Дмитріевская	429
— Янина Николаевская	171
— Моликовъ Богородичная прии.	204
— Ямино Успенская	197
— Фалемки Покровская прии.	200
— Иванчи Зачатіевская	225
— Бискувичи Шахтескіе Параскев.	222
— Меланчиц Богородичная прии.	117
— Лужини Николаевская	158
— Рогожини Преображенская прии.	386
— Новоселья Петропавловская	488
— Сухолоди Семеновская прии.	146
— Боринь Родж. Богородичн.	216
— Вокшатиц Петропавловск. прии.	364
— Охновка Родж. Богородичн.	587
— Верба Михайловск. прии.	130
М. Устилуць Троицкая	152
С. Пузовъ Иоанн Богословская прии.	124
	437
	458
	123
	141
	183
	210
	118
	124
	146
	163
	278
	311
	109
	134
7253	7668
14,921	
7-е Благочиние.	
С. Головица Троицкая	1849
— Олеск Михайловская	2004
— Нуджи Крестовоздвиженская	753
— Крымно Михайловская	804
— Кусянцы Воскресенская	701
— Гуца Дмитріевская	1350
— Любихини Семеновская	1421
— Гута Успенская	738
— Галиволя Иоан. Богослов. прии.	733
— Пячце Семеновская	1332
— Островъ Варваровская прии.	1555
— Пузьмо Николаевская	1127
— Полани Николаевская	1221
— Святые Петропавловская	628
— Старица Дмитріевская	643
— Старица Дмитріевская	326
— Шандя Родж. Богородичная	405
— Яровица Вознесенская	310
— Пуземец Михайловская	805
	886
	825
	916
	729
	767
	630
	654
	1293
	1339
	182
	199
	917
	939
14920	15774
30,694	
53475	56779
Всего	110,252
Жовельского уезда.	
1-е Благочиние.	
ВЪ Г. НОВЕЛѢ	
Воскресенская, Соборная	514
Благовѣдская	367
Крестовоздвиженская прии.	349
	360
ВЪ УЕЗДѢ	
М. Мацѣвъ, Параскевская	766
С. Окунич, Иоанн. Крестительск. прии.	825
М. Миллинович, Покровская	111
— Выжка, Преображенская	106
С. Стар. Выжка, Преображенская	605
— Чавля, Троицкая прии.	612
— Сидини, Крестовоздвиженская	343
— Зачерниче, Михайловская	378
— Верба, Троицкая	409
— Пардуби, Николаевская	393
— Стар. Комари, Борисоглѣбск.	886
— Иоан. Богослов. прии.	1024
— Ружинъ, Родж. Богородичная	476
— Тунам, Михайловская	539
— Шейное, Покровская	557
— Мошани, Евстафьевская	570
— Задьби, Дмитріевская	363
— Нов. Комари, Троицкая	395
— Крутець, Михайловская, прии.	296
	282
	268
	280
	287
	291
	338
	369
	248
	254
	228
	277
	159
	169
	128
	130
7943	9146
17,089	
2-е Благочиние.	
М. Покровская	721
— Родж. Богородичная	747
— Николаевская	472
— Николаевская	451
— Николаевская	294
— Николаевская	316
— Николаевская	551
— Николаевская	552
— Николаевская	489
— Николаевская	466
— Николаевская	507
— Николаевская	507
— Николаевская	977
— Николаевская	1101
— Николаевская	324
— Николаевская	352
— Николаевская	623
— Николаевская	668
— Николаевская	314
— Николаевская	434
— Николаевская	457
— Николаевская	461
— Николаевская	443
— Николаевская	492
— Николаевская	343
— Николаевская	399
— Николаевская	603
— Николаевская	655
— Николаевская	323
— Николаевская	333
— Николаевская	378
— Николаевская	185
— Николаевская	250
— Николаевская	262
— Николаевская	574
— Николаевская	634
— Николаевская	400
— Николаевская	412
— Николаевская	840
— Николаевская	869
— Николаевская	761
— Николаевская	783
— Николаевская	495
— Николаевская	510
— Николаевская	594
— Николаевская	663
— Николаевская	675
— Николаевская	727
— Николаевская	450
— Николаевская	463
— Николаевская	437
— Николаевская	512
— Николаевская	910
— Николаевская	856
— Николаевская	405
— Николаевская	384
— Николаевская	14599
— Николаевская	15226
14599	15226
29,825	

3-е Благочиние.	
С. Борки, Иосифовская	271
— Верки, Михайловская	275
— Видерга, Родж. Богородичная	293
— Ворокомль, Гавриловская	318
— Боды, Гауша, Успенская	251
— Мал. Гауша, Родж. Богородичная	263
— Грина, Родж. Богородичная	440
М. Каменно-Каширск, Ильинская	296
— Николаевск. прии.	336
— Родж. Богородичн.	461
С. Крымно, Иоанновская	485
— Воюта, Николаевская прии.	197
— Нуино, Преображенская	197
— Обля, Михайловская	394
— Полица, Родж. Богородичная	394
— Раковъ, Лѣт. Благовѣдская	386
— Чорча, Параскевская	405
	394
	422
	159
	166
	794
	765
	633
	684
	321
	357
	505
	539
	318
	345
	6053
	6104
12,157	
4-е Благочиние.	
С. Воронь, Родж. Богородичная	552
— Болы. Обаръ, Преображенская	594
— Доротица, Успенская	488
— Валич, Успенская	527
— Личини, Крестовоздвиженская	266
— Милово, Родж. Богородичная	531
— Радиховъ, Параскевская прии.	552
— Мал. Карасинъ, Введенская	422
М. Неусохини, Покровская	484
С. Зарѣе, Михайловская прии.	559
— Обляны, Семеновская	374
— Гушинъ, Дмитріевская прии.	361
— Селище, Георгиевская	385
— Стобыховъ, Успенская	418
— Бережини, Дмитріевская прии.	564
— Секуи, Михайловская	567
— Городица, Успенская прии.	467
— Сущино, Родж. Богородичная	472
— Яино, Покровская	111
	100
	699
	729
	184
	194
	181
	198
	555
	601
	457
	512
	434
	454
	7154
	7551
14,705	
5-е Благочиние.	
С. Боды, Покровская	281
— Веричина, Родж. Богородичная	276
— Оса, Михайловская прии.	300
— Волоши, Николаевская	326
— Дольск, Успенская	124
— Дрозди, Михайловская	111
— Гонтебродъ, Троицкая прии.	334
— Кляски, Покровская	351
— Лыбатовъ, Покровская	228
— Обляны, Крестовоздвиженская	269
— Растовъ, Родж. Богородичная	410
— Рокитница, Родж. Богородичн.	351
— Рогачинъ, Успенская	387
— Пирковичи, Михайловская прии.	308
— Торговица, Покровская	345
М. Турникъ, Евстафьевская	277
С. Бульчинъ, Михайловская прии.	313
М. Турникъ, Преображенск.	188
	196
	423
	445
	169
	166
	110
	113
	214
	215
	160
	192
	160
	170
	420
	461
	4454
	4735
9,189	
6-е Благочиние.	
С. Пельжа, Михайловская	625
— Черемонна, Покровская	683
— Черемонна, Параскевская прии.	265
— Голоб, Георгиевская	277
— Валич, Родж. Богородичн.	193
— Покурск, Покровская	184
— Бруховичи, Богородичная	867
— Нухель, Родж. Богородичн.	862
— Бытия, Дмитріевская прии.	453
— Уховетск, Троицкая	455
— Скудинъ, Иоан. Богословск.	497
— Кресевичи, Родж. Богородичн.	556
— Гриняты, Собор. Богородичн. прии.	309
— Болы. Порекъ, Лукиская	327
— Мельница, Михайловск.	112
— Подрица, Михайловск.	114
— Радошич, Введенск.	152
— Вулька Радошичская, Крестовозд. пр.	155
— Сельце, Вознесенская	422
— Подисы, Дмитріевск. прии.	454
— Кашовка, Параскевск.	506
— Вельчикъ, Богородичная	567
— Угам, Крестовоздвиженск.	366
М. Яновка, Успенская	370
	206
	264
	348
	344
	453
	477
	407
	406
	139
	154
	148
	148
	151
	161
	189
	198
	246
	229
	282
	359
	188
	215
	257
	279
	7781
	8238
15,019	
47995	51000
Всего	98,995
А всего въ Волынской Губерніи Православнаго населенія	
	565046
	593403
1,158,449	
Р. Католическіе	
ЦЕРКВИ И ПРИХОДЫ	
Житомирскій Деканатъ.	
Г. Житомиръ, Софійская владра	8810
— Высокое, прии.	—
Г. Житомиръ, Церковь при Сампари.	—
— Пузырь, Иоанновская	8060
— Чудновъ, Крестовоздвижен.	5971
— Романовъ, прии.	—
— Кресновъ, Михайло-Архангелская	3090
— Янушполь, прии.	—
— Котельня, Антоновская	1862
— Травноу, Казимирская	1572
— Лещинъ, Троицкая	612
— Козы, Навроцкая дѣв. Маріи.	631
— Пилица, Иоан. Крестительск.	828
— Лыбачи, Иоанновская	2911
— Ново-Чайторъ, прии.	—
— Болы. Волыч, прии.	—
	34,350
34,350	
Луцкій Деканатъ.	
Г. Луцкъ, Троицкая владра	2991
— Бернардинская	—
— Мошаръ Св. Бригитты.	—
— Торчинъ, Троицкая	1452
— Кольки, Успенская	991
— Несичъ, Успенская	920
— Березини, Рафаила Архангела	973
— Вишени, Успенская	1017
— Скурце, Божьей Матери.	401
— Сокузь, Успенская	229
— Владимирецъ	2591
— Дубровица	494
— Яновичи	350
	12,309

Дубенскій Деканатъ.	
Омька, Троицкая	

