



সাপ্তাহিক সংবাদ পত্র।

ছাদের জন্য
লোহার কড়ি

বরগা, এডেল, করগেট, বলচু ইত্যাদি
উচিত মূল্যে বিক্রয় করি।
সত্তর দরের জন্য
পত্র লিখুন।

নিবন্ধন এণ্ড কোং
প্রো: শ্রীমহিমারঞ্জন চট্টোপাধ্যায়।
৬৭৪ নং ব্রীড রোড, বড়বাজার,
কলিকাতা।

জঙ্গিপুত্র সংবাদকের নিয়মাবলী
এক মাসের জন্য প্রতি কপি মূল্য ২০ পাই। তিন মাসের জন্য প্রতি কপি মূল্য ৫০ পাই। ছয় মাসের জন্য প্রতি কপি মূল্য ১০০ পাই। এক বছরের জন্য প্রতি কপি মূল্য ১৮০ পাই।
বহু মাসের জন্য প্রতি কপি মূল্য ১০ পাই।
এক মাসের জন্য প্রতি কপি মূল্য ২০ পাই।
বহু মাসের জন্য প্রতি কপি মূল্য ১০ পাই।
এক মাসের জন্য প্রতি কপি মূল্য ২০ পাই।
বহু মাসের জন্য প্রতি কপি মূল্য ১০ পাই।

২৭শ বর্ষ { রঘুনাথগঞ্জ—মুর্শিদাবাদ ২০শে ফাল্গুন বুধবার ১৩৪৭ ইংরাজী 4th March 1936 { ৪শ সংখ্যা

এই জন্মগণ জাগরণকালে স্ত্রী-পুরুষের মহাবন্ধু
হিলিংবাম



মেবনে মেহরোগ চির আরোগ্য ও
নবযৌবন পুনঃপ্রতিষ্ঠিত হইবে।
১ মাসায় পরিচয় পাইবেন, সপ্তাহে আরোগ্য হইবেন।
৪২ বৎসর ধর্ম্মি রোগী ও চিকিৎসক উভয়
দলের মিত্র ব্যবহার্য। আই-এম-এস,
এম-ডি-এফ-আর-সি-এস, এম-আর-সি-
পি, এম-আর-সি-এস, এল-আর-সি-পি, এল-আর-সি-এস
প্রভৃতি উপাধিধারী ডাক্তারগণ কর্তৃক অতি উচ্চ প্রশং-
সিত ও পৃষ্ঠপোষিত। প্রশংসাকারী হই একজন ডাক্তারের
নাম লেখুন :-
কর্ণেল কে, পি, এম-আই-এম-এস, এম-ডি, এফ-আর-
সি, এস, ইত্যাদি ; লেঃ কর্ণেল এন, পি, সিং, আই-এম-
এস, এম-আর-সি-পি, এম-আর-সি-এস, সার্জন মেজর
বি, কে, বসু, আই-এম-এস, এম-ডি-সি-এম, কাপ্তেন এম,
এন, চৌধুরী, আই-এম-এস, এম-আর-সি-এস, এল-আর-
সি-পি, ডাঃ পুং এম-ডি ইত্যাদি।
মূল্য বড় শিশি ৩/-, মাঝারি ২।০০, ছোট ১।০০
ডাক মাণ্ডলাদি স্বতন্ত্র। বিশেষ বিবরণ
সম্বলিত তালিকা পুস্তক লিখিলে বিনামূল্যে
পাঠাই।



ঈর্ষম্বটিত সালসা—স্বায়মিক দৌর্বলোর মহৌষধ। পারদ
গরমী এবং যাবতীয় রক্তদুষ্টিতে অব্যর্থ।
আতকাশ স্বায়মিক দৌর্বলো অন্নবিস্তার সকলেই কষ্ট পাইতেছেন—তার উপর এখন কর্ম্মবুগ
আনিতেছে, এ সময়ে আমরা সকলকেই স্যাণ্ডো সেবন করিতে বলি। পারা, গরমী প্রভৃতি
রক্ত দোষও স্যাণ্ডো সেবনে নিবারিত হয়; দেহ সতেজ হয়; রক্ত বৃদ্ধি হয়, দেহে নূতন জীবন,
নূতন যৌবন সঞ্চার হয়। খোস, পাঁচড়া, দাধ, অর্শ, কাউর, বাত আমবাত সর্দি কাশি সমস্তই
স্যাণ্ডো সেবনে নিবারিত হয়।
স্ত্রীলোকের ঋতুর গোলবোগ, বাধক, দীর্ঘকাল ব্যাপী ঋতু, ঋতুকালীন আলা ও ব্যথা সমস্ত
উপসর্গে স্যাণ্ডো যাহুসম্মের ন্যায় কার্য করে।
মূল্য প্রতি শিশি (১৬ দিনের উপযোগী) ২/- ; ৩টা একজে ৫।০০
ডাক মাণ্ডলাদি স্বতন্ত্র।

আন্ন, লগিন এণ্ড কোং
ম্যানুঃ—কোমিসন্।
১৪৮ বহুবাজার ষ্ট্রীট কলিকাতা।
টেলিগ্রাম—“হিলিং”, কলিকাতা

নীলামের ইস্তাহার।

চৌকি জঙ্গিপুত্র প্রথম মুন্সেফী আদালত।
নীলামের দিন ১১ই মার্চ ১৯৩৬

- ১২০০ বাং ডি: রিদিভার রায় সাহেব সুরেন্দ্রনাথ বসু
দেং ক্রমিকেশ চক্রবর্তী দিঃ দাবি ৩১/০ থানা স্ত্রী মৌজে
জললাপাড়া ২-১০ শতকের কাত ৩১/০ আ: ৪, ৫, ৬, ৭, ৮, ৯, ১০, ১১, ১২, ১৩
- ১২০১ বাং ডি: এ দেং গিরীশচন্দ্র সরকার দিঃ দাবি
২৪০/৬ থানা স্ত্রী মৌজে হাজিপুর ৮৫ শতকের কাত
২/১০ আ: ৪, ৫, ৬, ৭, ৮, ৯, ১০
- ১২০২ বাং ডি: এ দেং রাজবালা দেবী দিঃ দাবি ৫৮১/
থানা স্ত্রী মৌজে ষিরিপুর ২-২৮ শতকের কাত ৮৩/১২
আ: ৫, ৬, ৭, ৮, ৯, ১০
- ১২০৩ বাং ডি: এ দেং তিনকড়ি দাস দাবি ২৫৬/৯
থানা ঐ মৌজে বামুহা ১-৫০ শতকের কাত ২৬০/০ আ:
৪, ৫, ৬, ৭, ৮, ৯, ১০, ১১, ১২
- ১২০৪ বাং ডি: এ দেং যোগীন্দ্রনারায়ণ দাস দিঃ
দাবি ২৪৬/০ থানা ঐ মৌজে আমভোল ১-৬২ শতকের
কাত ৪১/০ আ: ৭, ৮, ৯, ১০, ১১, ১২
- ১২০৫ বাং ডি: এ দেং শশীকৃষ্ণ দাস দিঃ দাবি ৬৫৬/
মৌজাদি ঐ ৫-৬২ শতকের কাত ১১৬/৮ আ: ১০,
১১, ১২, ১৩
- ১২০৬ বাং ডি: এ দেং হুস মাহমদ বিশ্বাস দিঃ দাবি
৪৮০ থানা ঐ মৌজে বামুহা ও হাজিপুর ৬-১৪ শতকের
কাত ১২৬/০ আ: ১৫
- ১২০৭ বাং ডি: সে: রায় জ্ঞানেন্দ্রনারায়ণ চৌধুরী
বাহাদুর দিঃ দেং গোলাব সেধ দিঃ দাবি ৩১২ থানা
রঘুনাথগঞ্জ মৌজে মোমিনটোলা ১-৪৬ শতকের কাত
৩৬৬/১ আ: ১৫, ১৬, ১৭, ১৮, ১৯, ২০, ২১, ২২
- ১২০৮ বাং ডি: কমলারঞ্জন ধর দিঃ দেং বকাতুল্লা মিস্ত্রী
দিঃ দাবি ৫২৬/০ থানা রঘুনাথগঞ্জ মৌজে কাঞ্চনপুর
১-৪৩ শতকের কাত ৮০/৪ আ: ১০, ১১, ১২, ১৩, ১৪, ১৫, ১৬, ১৭, ১৮, ১৯, ২০, ২১, ২২, ২৩, ২৪, ২৫, ২৬, ২৭, ২৮, ২৯, ৩০, ৩১, ৩২, ৩৩, ৩৪, ৩৫, ৩৬, ৩৭, ৩৮, ৩৯, ৪০, ৪১, ৪২, ৪৩, ৪৪, ৪৫, ৪৬, ৪৭, ৪৮, ৪৯, ৫০, ৫১, ৫২, ৫৩, ৫৪, ৫৫, ৫৬, ৫৭, ৫৮, ৫৯, ৬০, ৬১, ৬২, ৬৩, ৬৪, ৬৫, ৬৬, ৬৭, ৬৮, ৬৯, ৭০, ৭১, ৭২, ৭৩, ৭৪, ৭৫, ৭৬, ৭৭, ৭৮, ৭৯, ৮০, ৮১, ৮২, ৮৩, ৮৪, ৮৫, ৮৬, ৮৭, ৮৮, ৮৯, ৯০, ৯১, ৯২, ৯৩, ৯৪, ৯৫, ৯৬, ৯৭, ৯৮, ৯৯, ১০০
- ১২০৯ বাং ডি: বরদাশরৎ ঠাকুর দেং দয়ালদলনী দেবী
দিঃ দাবি ৪৩৪/৬ থানা ঐ মৌজে সেতা জামুয়ার ২ ৬২
শতকের কাত ৬৬/৬ আ: ১৫
- ১২১০ বাং ডি: এ দেং রক্ষাধাস চক্রবর্তী দাবি ২০০/
মৌজাদি ঐ ২০ শতকের কাত ২৬/১০ আ: ৫
- ১২১১ বাং ডি: ব্রজেশচরণ সেন দিঃ দেং নগেন্দ্রনাথ
দাবি দিঃ দাবি ৩৫৬/০ থানা রঘুনাথগঞ্জ মৌজে কুলাড়ি
৬১ শতকের কাত ৫০/১২ আ: ১০, ১১, ১২, ১৩, ১৪, ১৫, ১৬, ১৭, ১৮, ১৯, ২০, ২১, ২২, ২৩, ২৪, ২৫, ২৬, ২৭, ২৮, ২৯, ৩০, ৩১, ৩২, ৩৩, ৩৪, ৩৫, ৩৬, ৩৭, ৩৮, ৩৯, ৪০, ৪১, ৪২, ৪৩, ৪৪, ৪৫, ৪৬, ৪৭, ৪৮, ৪৯, ৫০, ৫১, ৫২, ৫৩, ৫৪, ৫৫, ৫৬, ৫৭, ৫৮, ৫৯, ৬০, ৬১, ৬২, ৬৩, ৬৪, ৬৫, ৬৬, ৬৭, ৬৮, ৬৯, ৭০, ৭১, ৭২, ৭৩, ৭৪, ৭৫, ৭৬, ৭৭, ৭৮, ৭৯, ৮০, ৮১, ৮২, ৮৩, ৮৪, ৮৫, ৮৬, ৮৭, ৮৮, ৮৯, ৯০, ৯১, ৯২, ৯৩, ৯৪, ৯৫, ৯৬, ৯৭, ৯৮, ৯৯, ১০০
- ১২১২ বাং ডি: সেবাইত গুরুচরণ সিং দেং আকসার
ছোসেন মিজা দাবি ১৩৪/০ থানা ঐ মৌজে গোসাইপুর
৩৪ শতকের কাত ১১/১৫ আ: ৪, ৫, ৬, ৭, ৮, ৯, ১০, ১১, ১২, ১৩, ১৪, ১৫, ১৬, ১৭, ১৮, ১৯, ২০, ২১, ২২, ২৩, ২৪, ২৫, ২৬, ২৭, ২৮, ২৯, ৩০, ৩১, ৩২, ৩৩, ৩৪, ৩৫, ৩৬, ৩৭, ৩৮, ৩৯, ৪০, ৪১, ৪২, ৪৩, ৪৪, ৪৫, ৪৬, ৪৭, ৪৮, ৪৯, ৫০, ৫১, ৫২, ৫৩, ৫৪, ৫৫, ৫৬, ৫৭, ৫৮, ৫৯, ৬০, ৬১, ৬২, ৬৩, ৬৪, ৬৫, ৬৬, ৬৭, ৬৮, ৬৯, ৭০, ৭১, ৭২, ৭৩, ৭৪, ৭৫, ৭৬, ৭৭, ৭৮, ৭৯, ৮০, ৮১, ৮২, ৮৩, ৮৪, ৮৫, ৮৬, ৮৭, ৮৮, ৮৯, ৯০, ৯১, ৯২, ৯৩, ৯৪, ৯৫, ৯৬, ৯৭, ৯৮, ৯৯, ১০০
- ১২১৩ বাং ডি: রায় জ্ঞানেন্দ্রনারায়ণ চৌধুরী বাহাদুর
দিঃ দেং নিখিলচন্দ্র দাস দিঃ দাবি ৫০৬/০ থানা স্ত্রী
মৌজে ভাবকী ২-৭৭ শতকের কাত ৮৬/৮ পাই আ: ২০,
১০৩২ গাশ হইতে টাকা প্রতি ০/- কমা বৃদ্ধি হইয়াছে।
- ১২১৪ বাং ডি: ধীরেন্দ্রনাথ রায় দিঃ দেং আবদুল
গোছুর মওল দাবি ১২২১/২ থানা স্ত্রী মৌজে হাকুয়া
৭-৩১ শতকের কাত ২২৪/০ আ: ৫০

- ১৬৬ বাং ডি: শচীন্দ্রনাথ রায় দিঃ দেং শিবপদ
মুখোপাধ্যায় দাবি ১৬০/০ থানা রঘুনাথগঞ্জ মৌজে
বাইকা ১-৭১ শতকের কাত ২, আ: ৫
- চৌকি জঙ্গিপুত্র প্রথম মুন্সেফী আদালত।
নীলামের দিন ১২ই মার্চ ১৯৩৬।
১৬২২ বাং ডি: দেবেন্দ্রনাথ রায় দিঃ মৃত্যুস্তে
ওয়ারিশ হুজুমার রায় নাবালক দিঃ পক্ষে অলি
মাতা শিবরাণী দেবী দিঃ দেং মস্তাজ সেধ নাবালক
পক্ষে অলি মাতা কতেমা বেওয়া দাবি ৬০/০ থানা
রঘুনাথগঞ্জ মৌজে চর গির্দা ৬০/০ বিঘার কাত
২০/৬ আ: ২০, রায়ত হিতবান।
- ২১৮ বাং ডি: অধরচন্দ্র মওল দেং মুরসালিম
সেধ দিঃ দাবি ৩০/৬ থানা ঐ মৌজে চক কুতুবপুর
৪১৩০/০ বিঘার কাত ৪৬/৪ আ: ১০, ১১, ১২, ১৩, ১৪, ১৫, ১৬, ১৭, ১৮, ১৯, ২০, ২১, ২২, ২৩, ২৪, ২৫, ২৬, ২৭, ২৮, ২৯, ৩০, ৩১, ৩২, ৩৩, ৩৪, ৩৫, ৩৬, ৩৭, ৩৮, ৩৯, ৪০, ৪১, ৪২, ৪৩, ৪৪, ৪৫, ৪৬, ৪৭, ৪৮, ৪৯, ৫০, ৫১, ৫২, ৫৩, ৫৪, ৫৫, ৫৬, ৫৭, ৫৮, ৫৯, ৬০, ৬১, ৬২, ৬৩, ৬৪, ৬৫, ৬৬, ৬৭, ৬৮, ৬৯, ৭০, ৭১, ৭২, ৭৩, ৭৪, ৭৫, ৭৬, ৭৭, ৭৮, ৭৯, ৮০, ৮১, ৮২, ৮৩, ৮৪, ৮৫, ৮৬, ৮৭, ৮৮, ৮৯, ৯০, ৯১, ৯২, ৯৩, ৯৪, ৯৫, ৯৬, ৯৭, ৯৮, ৯৯, ১০০
- ২১৫ বাং ডি: এ দেং হেদাতুল্লা বিশ্বাস দিঃ দাবি
৩৬০/৬ থানা ঐ মৌজে নশীপুর ৩৪ বিঘার কাত
৩১/১২ আ: ১০, ১১, ১২, ১৩, ১৪, ১৫, ১৬, ১৭, ১৮, ১৯, ২০, ২১, ২২, ২৩, ২৪, ২৫, ২৬, ২৭, ২৮, ২৯, ৩০, ৩১, ৩২, ৩৩, ৩৪, ৩৫, ৩৬, ৩৭, ৩৮, ৩৯, ৪০, ৪১, ৪২, ৪৩, ৪৪, ৪৫, ৪৬, ৪৭, ৪৮, ৪৯, ৫০, ৫১, ৫২, ৫৩, ৫৪, ৫৫, ৫৬, ৫৭, ৫৮, ৫৯, ৬০, ৬১, ৬২, ৬৩, ৬৪, ৬৫, ৬৬, ৬৭, ৬৮, ৬৯, ৭০, ৭১, ৭২, ৭৩, ৭৪, ৭৫, ৭৬, ৭৭, ৭৮, ৭৯, ৮০, ৮১, ৮২, ৮৩, ৮৪, ৮৫, ৮৬, ৮৭, ৮৮, ৮৯, ৯০, ৯১, ৯২, ৯৩, ৯৪, ৯৫, ৯৬, ৯৭, ৯৮, ৯৯, ১০০
- ২১৪ বাং ডি: এ দেং ইয়ারত মওল দিঃ দাবি
৩৭০ থানা ঐ মৌজে চক কুতুবপুর ৬২৬/০ বিঘার
কাত ৬/১০ আ: ১৫, ১৬, ১৭, ১৮, ১৯, ২০, ২১, ২২, ২৩, ২৪, ২৫, ২৬, ২৭, ২৮, ২৯, ৩০, ৩১, ৩২, ৩৩, ৩৪, ৩৫, ৩৬, ৩৭, ৩৮, ৩৯, ৪০, ৪১, ৪২, ৪৩, ৪৪, ৪৫, ৪৬, ৪৭, ৪৮, ৪৯, ৫০, ৫১, ৫২, ৫৩, ৫৪, ৫৫, ৫৬, ৫৭, ৫৮, ৫৯, ৬০, ৬১, ৬২, ৬৩, ৬৪, ৬৫, ৬৬, ৬৭, ৬৮, ৬৯, ৭০, ৭১, ৭২, ৭৩, ৭৪, ৭৫, ৭৬, ৭৭, ৭৮, ৭৯, ৮০, ৮১, ৮২, ৮৩, ৮৪, ৮৫, ৮৬, ৮৭, ৮৮, ৮৯, ৯০, ৯১, ৯২, ৯৩, ৯৪, ৯৫, ৯৬, ৯৭, ৯৮, ৯৯, ১০০
- ২১৬ বাং ডি: এ দেং আতিকুল্লা বিশ্বাস দিঃ
দাবি ২২/০ থানা ঐ মৌজে কুতুবপুর ৪/০ বিঘার
কাত ৪১/৭ আ: ১০, ১১, ১২, ১৩, ১৪, ১৫, ১৬, ১৭, ১৮, ১৯, ২০, ২১, ২২, ২৩, ২৪, ২৫, ২৬, ২৭, ২৮, ২৯, ৩০, ৩১, ৩২, ৩৩, ৩৪, ৩৫, ৩৬, ৩৭, ৩৮, ৩৯, ৪০, ৪১, ৪২, ৪৩, ৪৪, ৪৫, ৪৬, ৪৭, ৪৮, ৪৯, ৫০, ৫১, ৫২, ৫৩, ৫৪, ৫৫, ৫৬, ৫৭, ৫৮, ৫৯, ৬০, ৬১, ৬২, ৬৩, ৬৪, ৬৫, ৬৬, ৬৭, ৬৮, ৬৯, ৭০, ৭১, ৭২, ৭৩, ৭৪, ৭৫, ৭৬, ৭৭, ৭৮, ৭৯, ৮০, ৮১, ৮২, ৮৩, ৮৪, ৮৫, ৮৬, ৮৭, ৮৮, ৮৯, ৯০, ৯১, ৯২, ৯৩, ৯৪, ৯৫, ৯৬, ৯৭, ৯৮, ৯৯, ১০০
- ২১৭ বাং ডি: এ দেং সত্যেন্দ্রনাথ সিংহ দিঃ
দাবি ১৩৬/০ মৌজাদি ঐ ২৭ শতকের কাত ২/১২৪
আ: ৫, ৬, ৭, ৮, ৯, ১০, ১১, ১২, ১৩, ১৪, ১৫, ১৬, ১৭, ১৮, ১৯, ২০, ২১, ২২, ২৩, ২৪, ২৫, ২৬, ২৭, ২৮, ২৯, ৩০, ৩১, ৩২, ৩৩, ৩৪, ৩৫, ৩৬, ৩৭, ৩৮, ৩৯, ৪০, ৪১, ৪২, ৪৩, ৪৪, ৪৫, ৪৬, ৪৭, ৪৮, ৪৯, ৫০, ৫১, ৫২, ৫৩, ৫৪, ৫৫, ৫৬, ৫৭, ৫৮, ৫৯, ৬০, ৬১, ৬২, ৬৩, ৬৪, ৬৫, ৬৬, ৬৭, ৬৮, ৬৯, ৭০, ৭১, ৭২, ৭৩, ৭৪, ৭৫, ৭৬, ৭৭, ৭৮, ৭৯, ৮০, ৮১, ৮২, ৮৩, ৮৪, ৮৫, ৮৬, ৮৭, ৮৮, ৮৯, ৯০, ৯১, ৯২, ৯৩, ৯৪, ৯৫, ৯৬, ৯৭, ৯৮, ৯৯, ১০০
- ২২০ বাং ডি: এ দেং কবরতুল্লা সেধ দিঃ দাবি
১০২/৬ থানা ঐ মৌজে নশীপুর ১৭২ বিঘার কাত
২১১/৮ আ: ৪০, ৪১, ৪২, ৪৩, ৪৪, ৪৫, ৪৬, ৪৭, ৪৮, ৪৯, ৫০, ৫১, ৫২, ৫৩, ৫৪, ৫৫, ৫৬, ৫৭, ৫৮, ৫৯, ৬০, ৬১, ৬২, ৬৩, ৬৪, ৬৫, ৬৬, ৬৭, ৬৮, ৬৯, ৭০, ৭১, ৭২, ৭৩, ৭৪, ৭৫, ৭৬, ৭৭, ৭৮, ৭৯, ৮০, ৮১, ৮২, ৮৩, ৮৪, ৮৫, ৮৬, ৮৭, ৮৮, ৮৯, ৯০, ৯১, ৯২, ৯৩, ৯৪, ৯৫, ৯৬, ৯৭, ৯৮, ৯৯, ১০০
- ২০১ বাং ডি: এ দেং বিষ্ণুলাল সাহা দিঃ দাবি
২২০/২ থানা ঐ মৌজে নশীপুর ৩১ বিঘার কাত
৩০/১০ আ: ১০, ১১, ১২, ১৩, ১৪, ১৫, ১৬, ১৭, ১৮, ১৯, ২০, ২১, ২২, ২৩, ২৪, ২৫, ২৬, ২৭, ২৮, ২৯, ৩০, ৩১, ৩২, ৩৩, ৩৪, ৩৫, ৩৬, ৩৭, ৩৮, ৩৯, ৪০, ৪১, ৪২, ৪৩, ৪৪, ৪৫, ৪৬, ৪৭, ৪৮, ৪৯, ৫০, ৫১, ৫২, ৫৩, ৫৪, ৫৫, ৫৬, ৫৭, ৫৮, ৫৯, ৬০, ৬১, ৬২, ৬৩, ৬৪, ৬৫, ৬৬, ৬৭, ৬৮, ৬৯, ৭০, ৭১, ৭২, ৭৩, ৭৪, ৭৫, ৭৬, ৭৭, ৭৮, ৭৯, ৮০, ৮১, ৮২, ৮৩, ৮৪, ৮৫, ৮৬, ৮৭, ৮৮, ৮৯, ৯০, ৯১, ৯২, ৯৩, ৯৪, ৯৫, ৯৬, ৯৭, ৯৮, ৯৯, ১০০
- ১৮৬ বাং ডি: শ্রীমতী রাণী জ্যোতির্গয়ী দেবী
দেং আবদুল আকার মওল দিঃ দাবি ৬৪০/৬ থানা
স্ত্রী মৌজে রেওয়ালপুর ৩-৩৯ শতকের কাত ২৬/৮
আ: ২০, ২১, ২২, ২৩, ২৪, ২৫, ২৬, ২৭, ২৮, ২৯, ৩০, ৩১, ৩২, ৩৩, ৩৪, ৩৫, ৩৬, ৩৭, ৩৮, ৩৯, ৪০, ৪১, ৪২, ৪৩, ৪৪, ৪৫, ৪৬, ৪৭, ৪৮, ৪৯, ৫০, ৫১, ৫২, ৫৩, ৫৪, ৫৫, ৫৬, ৫৭, ৫৮, ৫৯, ৬০, ৬১, ৬২, ৬৩, ৬৪, ৬৫, ৬৬, ৬৭, ৬৮, ৬৯, ৭০, ৭১, ৭২, ৭৩, ৭৪, ৭৫, ৭৬, ৭৭, ৭৮, ৭৯, ৮০, ৮১, ৮২, ৮৩, ৮৪, ৮৫, ৮৬, ৮৭, ৮৮, ৮৯, ৯০, ৯১, ৯২, ৯৩, ৯৪, ৯৫, ৯৬, ৯৭, ৯৮, ৯৯, ১০০
- চৌকি জঙ্গিপুত্র প্রথম মুন্সেফী আদালত।
নীলামের দিন ১৩ই মার্চ ১৯৩৬।
১৬৪০ বাং ডি: সেবাইত গুরুচরণ সিং দেং
রাধালচন্দ্র সাহা দাবি ১২১/০ থানা রঘুনাথগঞ্জ
মৌজে ঘারিয়াপুর ১০৪ বিঘার কাত ১৬/৫ আ: ৫,
৪৪০ মর্গেজ ডি: বাহাউদ্দিন মিজা মৃত্যুস্তে
ওয়ারিশ যোবেদা খাতুন নেদা দিঃ দেং মিছা বিশ্বাস
দিঃ দাবি ২৫২/০ থানা ঐ মৌজে দয়ারামপুর ৩৬২/৬
বিঘার কাত ২/০ আ: ৫০, রায়ত হিতবান।

পৰৱৰ্তী দেবেত্তা নমঃ ।



জঙ্গিপুৰ সংবাদ ।

২০শে ফাল্গুন বুধবাৰ সন ১৩৪২ সাল

নিদাৰুণ শোক সংবাৰ ।

—:—

বিগত ১৫ই ফাল্গুন শুকুৰাৰ জঙ্গিপুৰ বাৱেৰ লক্ষ্মীশৰ্মা উকিল বাবু ফণিভূষণ মুখোপাধ্যায় মহাশয় নিউমোনিয়া ঘাৰিতে পৰলোক গমন কৰিয়াছেন । ফণী বাবুৰ এই অকাল মৃত্যু বড়ই হৃদয় বিদায়ক ।

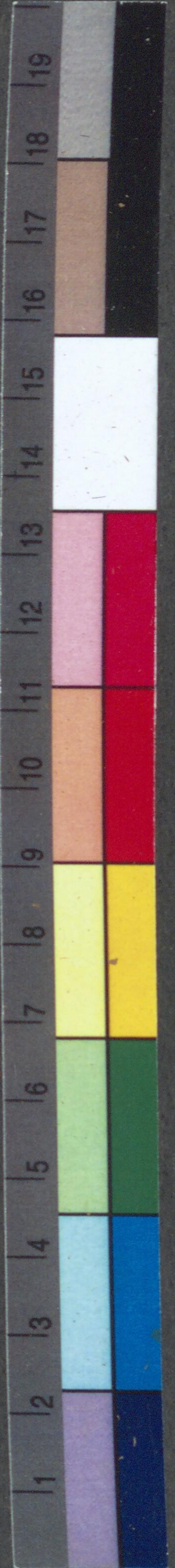
জঙ্গিপুৰ মহকুমাৰ সাগৰদীঘি থানাৰ অধীন গাৰ্ভাজা গ্রামে ৬৬বিশচন্দ্ৰ মুখোপাধ্যায় মহাশয়কে এ জেলার প্ৰবীণ ব্যক্তি মানেই জানেন । ৬৬বিশচন্দ্ৰ বাবু জঙ্গিপুৰ মহকুমাৰ সৰ্বপ্ৰথম অস্ততম গ্ৰাজুয়েট । হৰিশ বাবু বি, এল, পাশ কৰিয়া বহুৰমপুৰ জেলা আদালতে ওকালতী আৰম্ভ করেন । অতি অল্প সময়ের মধ্যে ওকালতীতে খুব প্ৰতিপত্তি ও সুনাম অৰ্জন করেন । যখন পসার বেশ জমিয়া আসিতেছিল তখন একমাত্ৰ শিশুপুত্ৰ ফণিভূষণকে বিধবা পত্নীৰ একমাত্ৰ সন্তান ও আশা ভৱনা রাখিয়া মুখোপাধ্যায় মহাশয় পৰলোক গমন করেন ।

বালক ফণিভূষণ প্ৰতিভাশালী স্বৰ্গীয় পিতৃদেৱেৰ সমস্ত প্ৰতিভাৰ অধিকাৰী হইয়াছিল । কি স্থলে, কি কলেজে নিজেৰ সৰ্বতোৰুখী প্ৰতিভা দেখাইয়া শিক্ষক ও সহাধ্যায়ী ছাত্ৰবৃন্দেৰ মধ্যে প্ৰতিষ্ঠা লাভ কৰিয়াছিল । যখন বহুৰমপুৰ কলেজে পঢ়িতে তখন তাঁহাৰ অনন্য ইংৰাজী বক্তৃতা ও উচ্চারণতৰ্কী দেখিয়া তদানীন্তন সুপ্ৰসিদ্ধ অধ্যক্ষ ছইন্সন সাহেব মহোদয় ও ছাত্ৰবৃন্দ ফণী বাবুকে ইংলণ্ডীয় ষ্ঠাতনামা বাৰ্ণী 'বাৰ্ক'এৰ নামাৱধায়ী 'বাৰ্ক' নামে অভিহিত কৰিয়াছিল । বৰ্তমানও অনেকে তাঁহাকে ফণী-বাৰ্ক বলিয়া সম্মানিত কৰিতেন । 'উদ্ভাস্ত প্ৰেম' রচয়িতা স্বনামধন্য ৬চন্দ্ৰশেখৰ মুখোপাধ্যায় মহাশয় ফণী বাবুৰ মেসো মশাই ছিলেন । তিনিও ফণিভূষণেৰ প্ৰতিভাৰ তুয়নী প্ৰশংসা কৰিতেন । ফণী বাবু এম, এ, পৰীক্ষাৰ পাশ কৰিয়া নলহাটী হাইস্কুলে প্ৰধান শিক্ষকেৰ পদে কাৰ্য্য করেন । পৰে ওকালতী পাশ কৰিয়া জঙ্গিপুৰ আদালতে ওকালতী আৰম্ভ করেন । অল্পদিনেৰ মধ্যে বেশ প্ৰসাৰ প্ৰতিপত্তি লাভ করেন । কি সাহেবী মজলিস্ কি সাধাৰণ মজলিস্, সকল সভা সমিতিতে ইংৰাজী বাংলা উভয় ভাষাতেই প্ৰাঞ্জলভাবে বক্তৃতা দিয়া তিনি সাধাৰণেৰ মনোৰঞ্জন কৰিতে পাৰিতেন । আধুনিক যুগেৰ পাশ্চাত্য-সভাতাম্বায়ী টি পাৰ্টি, গাৰ্ডেন পাৰ্টি প্ৰভৃতি সাহেবী সমিতিবোৰেৰ সমস্ত আদৰ কাৰ্য্যদা তাঁহাৰ জানা ছিল । চৌকস্ লোক বলিতে যাহা বুঝায় ফণী বাবু তাহাই ছিলেন । তাঁহাৰ মৃত্যুতে জঙ্গিপুৰ বে কৃতবিদ্যা অভিজ্ঞ ব্যক্তি হাৰাইল তাহা সহজে পূৰণ হইবাব নয় । পত্নী, দুই কন্যা ও ১০টা অশ্ৰুপূৰ্ণ বয়স্ক পুত্ৰ সন্তানকে শোক-সাগৰে ডুপাইয়া ফণী বাবু অকালে স্বৰ্গাৰোহণ কৰিলেন । ইহাৰ উপৰে আৰু বুক ফাটা কথা—যে চিৰদুঃখিনী মাতা অকালে বিধবা হইয়া স্বামীৰ একমাত্ৰ দান ফণিভূষণকে কোলে লইয়া নীৰবে সকল দুঃখ সহ্য কৰিয়া পক্ষিগণকেৰ মত পক্ষপটে আবৃত কৰিয়া লালন পালন কৰিলেন, তিনি আজ বৃদ্ধা দৃষ্টিশক্তিহীন ; তাঁহাৰ অন্ধেৰ যষ্টি নিষ্ঠুৰ কাল অকালে হৰণ কৰিল । এহেন শোকাভূতা জননীকে সাহাৰা দিবাব ভাষা আমরা তো ছাৰ, ষবিগণেৰও নাই । ভগবান্ ! তোমাৰ দেওয়া শোক ! তুমি সাহাৰা দাও ! তুমি শক্তি দাও ! পৰলোকগত আত্মাৰ শান্তি বিধান কৰ । আমরা শোকসন্তপ্ত পৰিবাৰবৰ্গেৰ সহিত সমবেদনা জ্ঞাপন ভিন্ন আৰ কি কৰিতে পাৰি ।

নীলামেৰ ইস্তাহাৰ ।
চৌকি জঙ্গিপুৰ প্ৰথম মুসেসকী আদালত ।
নীলামেৰ দিন ১৫ই মাৰ্চ ১৯৩৬ ।

- ১০২ ৰাং ডিঃ দেবেত্তাৰ সিংহ দীং দেং ৰোহিনী-নন্দন সাহা দীং দাবি ২২/৩ থানা হুতী মোজে মহেশাইল ৩/০ বিঘাৰ কাত ২১/৮ আঃ ৫, ৰাং ১৫৮৬
- ১২০২ ৰাং ডিঃ বগলাপৰ চৌধুৰী দীং দেং ৰাহু দাস দীং দাবি ১৩৫৩ থানা হুতী মোজে মহেশাইল ৮ শতকেৰ কাত ৫০/১০ আঃ ৫, ৰাং ১০
- ১১৭৮ ৰাং ডিঃ জগবন্ধু সিংহ দীং দেং ঈচৰণ মাৰ্ঘি দাবি ২১০/৩ থানা ঐ মোজে জগবন্ধুপুৰ ২৫২ বিঘাৰ কাত ২১/৩৫ আঃ ১০, ৰাং ৬২১ ৱায়ত স্থিতিবান
- ১৪৪৮ ৰাং ডিঃ ঐ দেং সুবেদান সেধ দীং দাবি ২৩৫/২ থানা ঐ মোজে দকাহাট ২৫২৫ বিঘাৰ কাত ৮/২১ আঃ ১০
- ১১৭৫ ৰাং ডিঃ জৈলকানাথ চৌধুৰী দীং দেং নাছিম মহাম্মদ বিশ্বাস দীং দাবি ৫৪/০ থানা হুতী মোজে কিশোৰপুৰ ২-২৭ শতকেৰ কাত ৮/১০ আঃ ১৫, ৰাং ৩৬০
- ৫১ ৰাং ডিঃ বোগেন্দ্ৰে ৰাং দেং ধনপতি দাস দীং দাবি ৫০৫/৮ থানা ৱয়নাথগঞ্জ মোজে দিখিকানী ৩/২১ বিঘাৰ কাত ৭/৮ আঃ ১০
- ৫২ ৰাং ডিঃ ঐ দেং শুধা মণ্ডল দীং দাবি ১৫২, ঐ মোজাদি মধ্যে ১০/১১ বিঘাৰ কাত ২৩৫/৭ পাই আঃ ২০
- ৫৫ ৰাং ডিঃ ঐ দেং পৰীক্ষিত দাস দীং দাবি ২২১/০ ঐ মোজাদি মধ্যে ২/২১ বিঘাৰ কাত ৪১/২ পাই আঃ ৫
- ৫০ ৰাং ডিঃ ঐ দেং ৱসৱাজ মাল দীং দাবি ৭৭৪ থানা ঐ মোজে সেতা জামুৱাৰ ৫৫২৫ বিঘাৰ কাত ১২১/৩ আঃ ১৫
- ৫৪ ৰাং ডিঃ ঐ দেং তেজু সেধ দীং দাবি ২৫৫/৩ ঐ মোজাদি মধ্যে ১৪ বিঘাৰ কাত ২৫৫/৩ পাই আঃ ৫
- ৫৬ ৰাং ডিঃ ঐ দেং পশুপতি দাস দীং দাবি ১২৪/৩ ঐ মোজাদি মধ্যে ৫০ কাঠাৰ কাত ৫০/০ আঃ ২, ৰাং ২৬
- ১৮৭০ ৰাং ডিঃ ঐ দেং ৰোজাকৰ সেধ দীং দাবি ২৮৭৫/৬ থানা হুতী মোজে ডালপাড়া ৬১০১ বিঘাৰ কাত ৪৭/১০ আঃ ৫০, ৰাং ৩৭০, ৩৭১
- ১৮৭১ ৰাং ডিঃ ঐ দেং অজৈব যোদা দীং দাবি ৪৭১/২ থানা ঐ মোজে নৱাগ্ৰাম ১৪৫২ বিঘাৰ কাত ৩৫/৬ আঃ ৫, ৰাং ২ নাঃ ৭
- ১৬২৮ ৰাং ডিঃ কুমাৰ ৱামকিছৰ সিংহ দীং দেং হৰদয়াল মণ্ডল দীং দাবি ২৩১০ থানা হুতী মোজে লোকাইপুৰ ৮৮ শতকেৰ কাত ৩, আঃ ১০, ৰাং ৪৫৪
- ১৬৮৮ ৰাং ডিঃ পৰজকুমাৰ বন্দ্যোপাধ্যায় দীং দেং বৈদ্যনাথ লাল দীং দাবি ১২৫৩ থানা হুতী মোজে আহিৰণ ০-০১ শতকেৰ কাত ১১ আঃ ৫, ৰাং ৫৫৬
- ১০১৭ ডিঃ জগবন্ধু সিংহ দীং দেং দেবেত্তাৰ সিংহ দীং দাবি ৭৮১/২ থানা হুতী মোজে একাঠিমা ও মহেশাইল ৮৪-৭৮ শতকেৰ কাত ১২৫, আঃ ৩০৪১, ৰাং ৩৮৪
- ১৫৪৪ ৰাং ডিঃ ঐ দেং হুতান সেধ দাবি ২০১০ থানা ঐ মোজে মধুপুৰ ২/৪ বিঘাৰ কাত ২০ আঃ ৫, ৰাং ২০
- ১৮২৮ ৰাং ডিঃ ঐ দেং প্ৰাণকৃষ্ণ দাস দীং দাবি ১৩২৫ থানা ঐ মোজে মধুপুৰ, দকাহাট ২৭১৩ বিঘাৰ কাত ২২১৫ আঃ ৫০, ৰাং ৩৬
- ১৮৬৪ ৰাং ডিঃ প্ৰিৱনাথ দাস দেং মহেন্দ্ৰনাথ দাস দাবি ১০১ থানা ৱয়নাথগঞ্জ মোজে একবৰপুৰ ১০ শতকেৰ কাত ২১ আঃ ১০, ৰাং ৫২ কোৱকা স্ব
- ১৫০৮ ৰাং ডিঃ সুৱেন্দ্ৰনাথৰ সিংহ দেং মনলম সেধ দীং দাবি ১১১/৬ থানা হুতী মোজে বাহাগোলপুৰ ২১ বিঘাৰ কাত ১/০ আঃ ১০, ৰাং ৫০৩ ৱায়ত স্থিতিবান
- ৩৭ ৰাং ডিঃ শচীন্দ্ৰনাথ ৱায় দীং দেং বনৱাৰীলাল মণ্ডল দীং দাবি ২৩৫২ থানা হুতী মোজে বংশবাটী ৩২ বিঘাৰ কাত ৩/৫ আঃ ৫
- ২৮ ৰাং ডিঃ ঐ দেং বনৱাৰীলাল দাস দাবি ১৬১/০ মোজাদি ঐ ১১৩ বিঘাৰ কাত ২/১ আঃ ৫

- ৩২ ৰাং ডিঃ ঐ দেং ধনপতি দাস দাবি ১০০/০ ঐ মোজাদি মধ্যে ৩/২ বিঘাৰ কাত ১৫০ আঃ ৫
- ১০০ ৰাং ডিঃ শচীন্দ্ৰনাথ ৱায় দেং শুৱৰ সেধ দাবি ১৪৫/৬ থানা ঐ মোজে ৱাতুৰি ১-৭১ শতকেৰ কাত ১৫/৫ আঃ ৫
- ১০২ ৰাং শচীন্দ্ৰনাথ ৱায় দীং দেং এহেদান আলি সেধ দাবি ১৬১/০ মোজাদি ঐ মধ্যে ২-০৫ শতকেৰ কাত ২, আঃ ৫
- ১০১ ৰাং ডিঃ ঐ দেং গণপতি কুনাই দাবি ১২১/৬ থানা ৱয়নাথগঞ্জ মোজে বাইছা ২৬ শতকেৰ কাত ২১/২ আঃ ৫
- ১০৩ ৰাং ডিঃ ঐ দেং সুভোজনাথ দাস দাবি ১২০১/৫ থানা হুতী মোজে ডাহিনা ১২০১ বিঘাৰ কাত ১২৫ আঃ ৪০
- ১০৪ ৰাং ডিঃ ঐ দেং চন্দ্ৰশশি ৱানী দাবি ৫২৩ ঐ মোজাদি মধ্যে ৬৫১ বিঘাৰ কাত ৮/১০ আঃ ২০
- ১৫২৬ ৰাং ডিঃ জৱহাৰ সেৱাওদী দীং দেং আকসার হোসেন মিক্কা দাবি ৪৩৬/৬ থানা ৱয়নাথগঞ্জ মোজে থলো মধ্যে ১০-৮৬ শতকেৰ কাত ৩৫১/৬ আঃ ১০, ৱায়ত স্থিতিবান
- ১৮১০ ৰাং ডিঃ ঐ দেং গোপালচন্দ্ৰ সাহা দীং দাবি ২৩০/০ ঐ মোজাদি মধ্যে ০-০৪ শতকেৰ কাত ১৪১/০ আঃ ২৫, ঐ স্ব
- ১৮০০ ৰাং ডিঃ ৱায় জানেন্দ্ৰনাথৰ চৌধুৰী বাহাদুৰ দীং দেং হিলাতুল্যা সেধ দাবি ৩৩.৬ থানা হুতী মোজে দকাহাট ১১৪ বিঘাৰ কাত বোল আনাৰ ৪২০ আঃ ৫, ৱায়ত স্থিতিবান
- ১৪৬ ৰাং ডিঃ বিহুৰিণী ৱানীদেং গোলাব সেধ দীং দাবি ১২১/২ থানা ৱয়নাথগঞ্জ মোজে ছোটকালিয়াই ১৫ শতকেৰ কাত ৩০ আঃ ১০, ৰাং ২২১ । উক্ত জমিৰ উপৰিহিত কাঠাল, লিচু, পেয়াৰা ও আকাঠা হুকাঠা সহ তলহু জমি ।
- ২০৬ ৰাং ডিঃ মহাৱাজা ৱাও যোগীন্দ্ৰনাথৰ ৱায় সি, আই, ই, দেং শুৱৰ কৰ্মকাৰ ওৱকে প্ৰতিভূষণ কৰ্মকাৰ দাবি ২০১/০ থানা ৱয়নাথগঞ্জ মোজে ৱামেৰগ্ৰাম ৩১ শতকেৰ কাত ১১ আঃ ৫, ৰাং ২৭৭
- ১৫৩০ ৰাং ডিঃ সেৱাইত ও স্বয়ং তাৱাপ্ৰসন্ন চট্টোপাধ্যায় দেং আবদুল সাত্তাৰ সেধ দীং দাবি ৪০৫/০ থানা ৱয়নাথগঞ্জ মোজে লক্ষীজোলা ৫-২৮ শতকেৰ কাত ১০, আঃ ১০, ৰাং ১৫২ সন ১৩৪০ সাল হটতে টাকায় ০ হিঃ বৃদ্ধি হইয়াছে
- ১৪২০ ৰাং ডিঃ ৱিসিভাৰ ৱায় সাহেব সুৱেন্দ্ৰনাথ ইবহু দেং ভিকু বিখাস দীং দাবি ২০/৩ থানা হুতী মোজে একাঠিয়া ৫৫ শতকেৰ কাত ১১/১০ আঃ ৩, ৰাং ৩০
- ১৪২১ ৰাং ডিঃ ঐ দেং সুৱেশ দাস দীং দাবি ১৭৫/০ থানা হুতী মোজে সুলজাপুৰ ১-৪৮ শতকেৰ কাত ২, আঃ ৪, ৰাং ২২
- ১৪৭১ ৰাং ডিঃ ঐ দেং গোবিন্দচন্দ্ৰ ৱায় দীং দাবি ১৮৪/০ থানা সাগৰদীঘি মোজে গাদি ১-০২ শতকেৰ কাত ১৫/৮ আঃ ৰাং ২০৮
- ১৫৩১ ৰাং ডিঃ ঐ দেং উপেন্দ্ৰনাথ সৱকাৰ দীং দাবি ৭১/৬ থানা হুতী মোজে হাটপুৰ ২৪ শতকেৰ কাত ১/৬ আঃ ২, ৰাং ১৪
- ১৪২২ ৰাং ডিঃ শ্ৰীমতী ৱাগী জ্যোতিৰ্ময়ী দেৱী দেং নেশমহম্মদ বিখাস দীং দাবি ১৭১/৬ থানা হুতী মোজে মহেশাইল ১-১১ শতকেৰ কাত ২৮ পাই আঃ ১০, ৰাং ১৩৭
- ১৭৯২ ৰাং ডিঃ ঐ দেং কৃষ্ণলাল মণ্ডল দীং দাবি ২১১/৬ থানা ঐ মোজে দেৱীপুৰ ৪০ শতকেৰ কাত ৩/০ আঃ ১০
- ১৭২৮ ৰাং ডিঃ ঐ দেং ৱসৱানী বিখাস দাবি ১৮/২ থানা ঐ মোজে ইচলিপাড়া ৪৫ শতকেৰ কাত ২৫/২ আঃ ১০
- ১৮১৩ ৰাং ডিঃ ঐ দেং বৃত দোকত মণ্ডলেৰ ওৱাৰীশ সোলেমান সেধ দীং দাবি ৪৮৫ থানা ঐ মোজে ৱেপুপুৰ ২-৩১ শতকেৰ কাত ৭৫ আঃ ২৫, ৰাং ২০৩



জঙ্গিপুৰ সংবাদ ।

১৫১১ খাং ডি: শতীন্দ্রনাথ অধিকারী দীং দেং মহেন্দ্র-
নাথ দাস দীং দাবি ২৭১/৩ খানা হুতী মোজে পড়াপাড়া
১০ শতকের কাত ৫৫০ আ: ১৫২

৪৫ খাং ডি: জ্ঞানেন্দ্রনাথ বাগচি দিং দেং জিয়া-
কদ্দিন বিখাস দিং দাবি ১২১/৬ খানা রঘুনাথগঞ্জ মোজে
কাশীয়াডাঙ্গা ৪৬ শতকের কাত ১৬২ আ: ৫, ৫৭০

৪৬ খাং ডি: এ দেং: এ দাবি ৪৪১/০ মোজাদি এ ২-২৪
শতকের কাত ৭, আ: ১০, ৫: ৫৬৭

৪৭ খাং ডি: এ দেং: যোগেন্দ্রনাথ রায় দাবি ২০১৬
এ মোজাদি মধ্যে ১-৭৬ শতকের কাত ২১/৬ আ: ৫, ৫:
৪৮৭ রায়ত স্থিতিবান

১৭৭২ খাং ডি: বিমলেন্দুনাথ সিংহ চৌধুরি দিং দেং:
নজদি বিখাস দিং দাবি ১৩৭১/৩ খানা হুতি মোজে
পালিপুর ২-৮১ শতকের কাত ২৬/৫ আ: ৫০, ৫: ১২৪

৪৭৫ মর্গেজ ডি: বাইছা মোধ ব্যাক দেং মহাতাপ
যোষ দাবি ৫৮২৫/২ খানা রঘুনাথগঞ্জ মোজে বাইছা
২-১৩ শতকের কাত ২০ আ: ২৫, ৫: ২৭২। ২নং লাট
এ মোজাদি মধ্যে ৬৬ শতকের কাত ৩, আ: ১৫, ৫:
৩০। ৩নং লাট খানা মুরারই মোজে মিত্রপুর ৮০ শত-
কের কাত ১৪১/২ পাই আ: ১০, ৫: ১৬০২

চৌকি জঙ্গিপুৰ প্রথম মুন্সেফী আদালত ।
নীলামের দিন ১০ই মার্চ ১৯৩৬ ।

৪৮৮ বনি ডি: কৈলাশচন্দ্র সাহা দেং ভগবতী মিশ্র
দাবি ২০৫৫/০ খানা হুতী মোজে চর বাহাদুর ৫-৬৬ শত-
কের কাত ১২৫০/২ পাই দেসারের নিমাংশে ২-৮৩ শত-
কের কাত ৬১/৪ পাই আ: ৪০, রায়ত স্থিতিবান।
২নং লাট খানা এ মোজে ঘোড়াপাখিরা গাঙ্গিন ২-২৩
শতকের কাত ৮, দেসারের নিমাংশে ১-১৪৪ শতকের
কাত ৫, আ: ১০, ৩নং লাট এ মোজাদি ৩-৫৪ শতকের
কাত ১২/২১০ তরখে ৭২০ শতকের কাত ২১/১৫
আ: ৫, ৪নং লাট খানা রঘুনাথগঞ্জ মোজে গিরিয়া ১২-২
শতকের কাত ২০৫/৪ তরখে দেসারের অর্ধেক অংশে
৩-০১ শতকের কাত ১১৫/৮ পাই আ: ৬০

চৌকি জঙ্গিপুৰ প্রথম মুন্সেফী আদালত ।
নীলামের দিন ১১ই মার্চ ১৯৩৬ ।

১২৩৮ খাং ডি: দেবেন্দ্রনাথ সিংহ দীং দেং হরিনাস
চৌধুরী দীং দাবি ২৪৪/৩ খানা হুতী মোজে ভাবকী
৪২১০ বিধার কাত ৩১/১৫ আ: ১৫, ৫: ৭২০

১২৪১ ডি: এ দেং সেহেবুদ্দিন বিখাস দীং দাবি ১২১/৩
খানা এ মোজে মহেশাইল ও একাঠিয়া ২৫১১ বিধার কাত
১৪/৫ আ: ৫, ৫: ১৬২০, ২৭৮

১২৩৬ খাং ডি: যজ্ঞেশ্বর মিশ্র দীং দেং সোলেমান
বিখাস দীং দাবি ৪০/৩ খানা হুতী মোজে মহেশাইল
২৪০১ বিধার কাত ৫৫/৪ আ: ১৮, ৫: ২১২৫

১২৬ খাং ডি: যোগেন্দ্রচন্দ্র খাঁ দেং মহেশচন্দ্র সরকার
দীং দাবি ৭৮/৬ খানা হুতী মোজে কিশোরপুর ১৪১২ বিধার
কাত ১১১/১ পাই আ: ২৫

১৫৮৬ খাং ডি: হুরেন্দ্রনারায়ণ সিংহ দেং জাহিদুদ্দিন
সেধ দীং দাবি ১৩৫০/৩ খানা হুতী মোজে বহতালী ৫৩
শতকের কাত ২১/০ আ: ৫, ৫: ২৭২ মোকররী বস

১৫৮৭ খাং ডি: এ দেং এ দাবি ১০৫০/০ মোজাদি এ
৫৪ শতকের কাত ১/৪ পাই আ: ৫, ৫: ২৬৭ রায়ত
স্থিতিবান

১০৭ খাং ডি: কৃষ্ণগোবিন্দ ভৌমিক কমন ম্যানেজার
দেং গোলজার সেধ দাবি ১৪৫০/০ খানা রঘুনাথগঞ্জ মোজে
লকাহার ৩১ শতকের কাত ১৫০/১৫ আ: ৫, ৫: ৪৬ রায়ত
স্থিতিবান

১০৮ খাং ডি: এ দেং এ দাবি ১৫১/০ খানা এ
মোজে পাইকড়া ৬৮ শতকের কাত ২, আ: ৭, ৫: ৩০
এ বস

১০৯ খাং ডি: এ দেং সাহিব সেধ দীং দাবি ৫০৫০/০
খানা এ মোজে দক্ষিণপাড়া ২-৮৪ শতকের কাত ৮/০
আ: ২৫, ৫: ২৭৭ এ বস

১১০ খাং ডি: এ দেং অক্ষয়চন্দ্র চক্রবর্তী দীং দাবি
৪৫১/২ এ মোজাদি মধ্যে ১-৪৫ শতকের কাত ৭, আ:
২০, ৫: ৬৫০ এ বস

১১২ খাং ডি: এ দেং এ দাবি ১১০৫/০ খানা এ
মোজে রতাইবাটা ও দক্ষিণপাড়া ১০/০ বিধার কাত ১৬/৫
আ: ৫০, ৫: ৭৭৪ ও ৭৬৫

২২ খাং ডি: সেবাইত অনিলকৃষ্ণ যোষ নাবালক পক্ষে
অলি মাতা তরদিনী দাসী দেং জিয়ারত সেধ মৃতান্তে
ওয়ারীশ আবছল সেধ দীং দাবি ১০০১/৩ খানা হুতী
মোজে আরাজী গোড়লা ও বহতালী ৬-৫৪ শতকের কাত
১৪১/০ আ: ২৫

২৩ খাং ডি: এ দেং লক্ষ্মীমণি যোষানী দাবি ৩৪১/৩
খানা এ মোজে উমরাপুর ৩-১২ শতকের কাত ৫/৫ আ:
৫, ৫: ১২২৫

২৪ খাং ডি: এ দেং উম্মাদিনী দাসী দাবি ৮৫১২ খানা
এ মোজে বহতালী ও আরাজী গোড়লা ৫-৪৮ শতকের
কাত ১৩০ আ: ২০, ৫: ১৮১

১০৫ খাং ডি: এ দেং পুলিন বিখাস দাবি ৩৫১/৩ খানা
এ মোজে উমরাপুর ১-৩০ শতকের কাত ৩৫/০ আ: ১০,
৫: ৮১৪

১৩০ খাং ডি: এ দেং এদান বিবি দাবি ১২২৫২
এ মোজাদি মধ্যে ৬-৪৩ শতকের কাত ২০১/১৫ আ: ২০,
১০৪ খাং ডি: এ দেং হুরেন্দ্রচন্দ্র যোষ দীং দাবি ৫৮০/০
খানা এ মোজে বহতালী ১-০৩ শতকের কাত ৮৫/০
আ: ২০

চৌকি জঙ্গিপুৰ প্রথম মুন্সেফী আদালত ।
নীলামের দিন ১২ই মার্চ ১৯৩৬ ।

২০০ খাং ডি: সেবাইত অনিলকৃষ্ণ যোষ নাবালক
পক্ষে অলি মাতা তরদিনী দাসী দেং লক্ষ্মীমণি যোষানী
দাবি ৬০ খানা হুতী মোজে উমরাপুর ৩-০৫ শতকের কাত
১০১/১০ আ: ২৫, ৫: ১২২৬

১২০৩ খাং ডি: যোগেন্দ্রচন্দ্র খাঁ দেং পুলিন মাল দীং
দাবি ৩০১২ খানা রঘুনাথগঞ্জ মোজে সেতা জায়দার ২১০
বিধার কাত ৪৫০/৮ আ: ৫, ৫: ৮২৬

চৌকী জঙ্গিপুৰ প্রথম মুন্সেফী আদালত ।
নীলামের দিন ১৩ই মার্চ ১৯৩৬ ।

১৭ খাং ডি: ভিকু বিখাস দীং দেং নিতরস সেধ দীং
দাবি ১৩৩৩ খানা হুতী মোজে মহেশাইল ১১২ বিধার কাত
১৫০/০ আ: ৫, ৫: ২৬৮৫

২০৮ খাং ডি: সেবাইত মনিমোহন চৌধুরী দেং
পোলাপ বৈকরী দাবি ২১১/০ খানা হুতী মোজে বাগডাঙ্গা
৩৭ শতকের কাত ৩২/৫ আ: ১০, ৫: ৩৭

২৩৮ খাং ডি: বিন্দুবাণিনী দেবী দেং বহননাথ বন্দো-
পাধ্যায় দাবি ৩৫১৫ খানা রঘুনাথগঞ্জ মোজে আকড়া ২-১৭
শতকের কাত ৫১৬ আ: ১০, ৫: ৩১ রায়ত স্থিতিবান

৫৮ খাং ডি: যজ্ঞেশ্বর মিশ্র দীং দেং মথুরানাথ দাস দীং
দাবি ৪৮১/৩ খানা হুতী মোজে মহেশাইল ২৫০ বিধার
কাত ৭১/০ আ: ২০, ৫: ১২০৮। ১নং ১৩৪২ সাল হইতে
৭১/০ জমা বাধ্য হইয়াছে

৫২ খাং ডি: এ দেং যোগেশমোহিনী গুপ্তা দাবি
১৫১/৩ খানা এ মোজে ইচলিপাড়া ৩/০ বিধার কাত ৩১৩
আ: ৭, ৫: ১৮৮৪

৬০ খাং ডি: এ দেং রসময়ী দাসী দীং দাবি ১০৬,
খানা এ মোজে পুড়াপাড়া ৭৫৪ বিধার কাত ১৫৫/৫ আ:
৩০, ৫: ২৬১

১৭৬০ খাং ডি: হুরেন্দ্রনারায়ণ সিংহ দীং দেং হেমবরগী
দাসী দীং দাবি ২১১/৩ খানা হুতী মোজে বাহাগোলপুর
১-১৪ শতকের কাত ১৫/১৫ আ: ১০, ৫: ৭০৫ রায়ত
স্থিতিবান

১৭৬৫ খাং ডি: এ দেং মোহিনীমুনি দত্তা মৃতান্তে
বাইটন মওল দীং দাবি ৭৫/৩ মোজাদি এ ১০-২৬ শত-
কের কাত ১০৬/১০ আ: ১০, ৫: ৩০৭ এ বস

১৪৭০ খাং ডি: অগবন্ধু সিংহ দীং দেং সেবাইত গোর্ট-
রমণ সিংহ দাবি ১৪৮/০ খানা হুতী মোজে দফাট
১০৭৫০৫ বিধার কাত ৩৬১/১৫ আ: ১০০, ৫: ২৬০ প্রকাশ
থাকে যে উক্ত জমা ১নং ১৩৪২ সালে ৩, ১৩৪৩ সালে ৫,
এবং ১৩৪৪ সালে ৫১০ পাই বৃদ্ধি হইয়া একুনে ১৩১৩ বৃদ্ধি
হইয়াছে।

চৌকি জঙ্গিপুৰ দ্বিতীয় মুন্সেফী আদালত ।
নীলামের দিন ১৬ই মার্চ ১৯৩৬ ।

১৬৩৫ খাং ডি: মহারাজ বাহাদুর সিংহ দেং নদিয়ার
চাঁদ দাস দীং দাবি ২৩৫০/৩ খানা সাগরদীঘি মোজে
জীনদীঘি ৪৭ শতকের কাত ৩৫ আ: ১৫, ৫: ১৬৮

১২৭৫ খাং ডি: অক্ষয়চন্দ্র রায় দেং বিখনাথ বন্দো-
পাধ্যায় নাবালক পক্ষে অলি মাতা হৈমবতী দেবী দাবি
১১৪৬ খানা সাগরদীঘি মোজে দেবগ্রাম ৩২ শতকের কাত
২, আ: ৫, ৫: ৪২১

৩২ খাং ডি: কৃষ্ণগোবিন্দ ভৌমিক কমন ম্যানেজার
দেং পুস্তপতি সাহা দাবি ৩০৫/৬ খানা সাগরদীঘি মোজে
ধেফুর ২৮ শতকের কাত ৫/০ আ: ১৫, ৫: ৬৩৮ রায়ত
স্থিতিবান

১৪ খাং ডি: যজ্ঞেশ্বর মিশ্র দীং দেং মথুরানাথ দাস দীং
দাবি ২৫১/৩ খানা হুতী মোজে মহেশাইল ৩/০ বিধার
কাত ২/১০ আ: ১০, ৫: ১২৩২ ১নং ১৩৪২ সাল হইতে
টাকায় ১/০ হি: বৃদ্ধি হইয়াছে।

১৪৮৪ খাং ডি: কামেশ্বরনাথ লাল দীং দেং তুঙ্গ
সেধ দীং দাবি ১০২৫/৩ খানা সাগরদীঘি মোজে মোড়গ্রাম
৩-০১ শতকের কাত ১৮:৪ আ: ১৫, ৫: ২৮৫ উক্ত জমা
১নং ১৩৪০ সাল হইতে টাকা প্রতি ১/৩ পাই হিসাবে বৃদ্ধি
হইয়াছে

১৪৮৫ খাং ডি: এ দেং এ দাবি ১৩৩০ মোজাদি এ
৪-৩৮ শতকের কাত ১৮১/১১ আ: ২০, ৫: ২৮৪ উক্ত জমা
১নং ১৩৪০ সাল হইতে টাকা প্রতি ১/৩ পাই হিসাবে বৃদ্ধি
হইয়াছে।

১৭০১ খাং ডি: এ দেং চম্পকমণি দাসী দাবি ৩১৫-
এ মোজাদি মধ্যে ২৬ শতকের কাত ৪০/৬ আ: ১০,
৫: ২০৭

১৬৭২ খাং ডি: কুমার প্রতিভানাথ রায় দেং গিছু সেধ
দাবি ১০১/৩ খানা সাগরদীঘি মোজে গোবর্দ্ধনডাঙ্গা ১১
শতকের কাত ১০/৬ আ: ৩, ৫: ২১৭ বস বসত
স্থলকার।

১৬৮৪ খাং ডি: এ দেং অগবন্ধু সরকার দীং দাবি
৪৭/০ খানা এ মোজে বিনোদ ২-০২ শতকের কাত ৫১/৬
আ: ১০, ৫: ৭৮। ২নং লাট এ মোজাদি মধ্যে ৩৪
শতকের কাত ১/৩ খানা ১, ৫: ৮০। ৩নং লাট এ
মোজাদি মধ্যে ৪-৩২ শতকের কাত ৬১/১১ আ: ৪, ৫:
৭২। উক্ত জমাগুলি ১৩৪৩ সাল হইতে টাকা প্রতি ১.০
হি: বৃদ্ধি হইয়াছে।

১৭৫ খাং ডি: সেবাইত কুমার প্রতিভানাথ রায় দেং
অগবন্ধু শেঠ ফতেচাঁদ দাবি ১১৫৪ খানা এ মোজে সাহাপুর
৮০ শতকের কাত ২/০ আ: ২, ৫: ৪১৪ অধীনস্থ ৫: ৪১৬
স্থিতিবান বস।

১৬৪ খাং ডি: জাকির হোসেন মওল দেং নজিমুল্লাহ
বিবি দাবি ১৭১৩ খানা সাগরদীঘি মোজে লাছনা ২৫
শতকের কাত ২৫ আ: ১৫

১৫২১ খাং ডি: সেবাইত হেমাঙ্গিনী দাসী দীং দেং
শশিভূষণ দত্ত দাবি ১৩১/৩ খানা সাগরদীঘি মোজে বড়-
গড়া ২-০১ শতকের কাত ৩৫ আ: ১২

১৫২২ খাং ডি: কাম্পিলাবাসিনী দেবী দীং দেং আবল
হোসেন সেধ দাবি ২৩৫/৩ খানা সাগরদীঘি মোজে চাঁদ-
পাড়া ৪৫ শতকের কাত ২/১০ আ: ২০, ৫: ৭২২

১৫২২ খাং ডি: শতীন্দ্রনাথ রায় দেং রামনাথ দাস দাবি
১২৪৭১/৩ খানা সমসেরগঞ্জ মোজে আছুরা দীপার সিক্কী
তালকের কাত ২৫৫১/৫ আ: ২০০





অকের স্বাস্থ্য ও সৌন্দর্য
সংরক্ষণের অভিনব
প্রসাধন দ্রব্য

রেডিয়াম স্নো

শিশুদিগের কোমল চর্মে
নিরাপদে ব্যবহার
করা যায়।

অকের উপর অদৃশ্যভাবে অতি ক্ষমত
আবরণরূপে লাগিয়া থাকে। গ্রীষ্ম-
কালিত কষ্ট এবং চর্মরোগ হইতে
দেহকে রক্ষা করে।

স্বনামধন্যা শ্রীমতী সরলা দেবী বলেনঃ—রেডিয়াম স্নো
দেখিতে স্বন্দর, স্রাণে সুগন্ধি ও স্পর্শে কোমল। ইহার
আকার প্রকারের সৌষ্ঠব বিলাতীর সমতুল। দেশী কার-
খানায় দেশী লোকের দ্বারা প্রস্তুত হইতেছে—না জানিলে
ইহাকে একটা শ্রেষ্ঠ বিলাতী বস্তু বলিয়া ভ্রম হইতে পারে।

(স্বাঃ) শ্রীসরলা দেবী।

প্রস্তুতকারক—
রেডিয়াম ল্যাবরেটরী
কলিকাতা।
ফোন—৩০৬২ বি, বি।

সোল এজেন্ট—
বসাক ফ্যাক্টরী
৩নং ব্রজলুলাল ষ্ট্রীট, কলিকাতা
ফোন—২১৮০ বড়বাজার।

সব দোকানে পাওয়া যায়।



প্রীক্ষিত ঔষধাবলী
কৃত্তিক
বসন্তের প্রতিষেধক।
পেপ—অর্জুনে ও অয়ে।
বিল—হিষ্টেরিয়ার ঔষধ।
লুং—হাঁপানীর উপকারী।
হর—চুলকানি ও চর্মরোগে।
মূল্য প্রতি ড্রাম ১০ আনা।



সার্জারী জগতে যুগান্তর।
মহাত্মা আনন্দ খামির আবিষ্কৃত একমাত্র
অস্পেন্‌ট্রীল ইহা ব্যবহারে লক্ষ লক্ষ রোগী
বাগী, ফোড়া, কাকবিড়ালী, চুনকা, মুষ্ণের ত্রণ,
পৃষ্ঠ ত্রণ, উরুস্তম্ভ, শীতলী কর্ণমূল প্রভৃতি মন্ত্রণা-
প্রদ ব্যয় বহুল রোগ হইতে বিনা অস্ত্র ও বিনা
জালা যন্ত্রণায় মন্ত্রমুগ্ধের ন্যায় আরোগ্য হয়।
মূল্য প্রতি শিশি ১২, ডজন ১২০ মাত্র।



ইহা সেবনে ম্যালেরিয়া জ্বর, প্রীহা ও যকৃত সংযুক্ত জ্বর, নূতন
পুরাতন জ্বর, পালি ও কম্প জ্বর, পিত্তশ্লেষ্মার জ্বর প্রভৃতি সর্বপ্রকার
জ্বর অতি সস্তর আরোগ্য হয়। ম্যালেরিয়া প্রসীড়িত বার্কি লিভার ও
প্রীহা দ্বারা আক্রান্ত হইয়া ন্যায্য, শোথযুক্ত জীর্ণ শীর্ণ এমন কি অস্থি
চর্মসার হইয়াও এই দামোদর স্খা ব্যবহারে নিতাই আরোগ্যলাভ
করিতেছেন। মূল্য ১০/০ প্রীহার মালিষ সমেত ২০

ফেরোকল—স্বাভাবিক গণোরিয়া (মেহ, প্রমেহ) রোগের অব্যর্থ মহৌষধ। আজকাল
প্রায় অধিকাংশ যুবক যুবতী এই রোগে আক্রান্ত হইয়া যৌবনে বর্ধক প্রাপ্ত হন, এবং
নানাপ্রকার যন্ত্রণায় মর্গপীড়া ভোগ করেন এমন কি অনেকে জীবনে হতাশ হইয়া থাকেন।
ইহা ব্যবহারে উক্ত যন্ত্রণা প্রশাবে জালা ও পূর্জ ২০ দিনে আরোগ্য করে। একটা
পিচকারীসহ প্রতি শিশি মূল্য ১০/০ উক্ত ঔষধ সমূহ ভিঃ, পিতে লইলে মাস্তলাদি স্বতন্ত্র লাগে।

সোল প্রোঃ ডঃ বিরায় এণ্ড কোং কোমিষ্টস এজেন্টস—
ফতেপুর, পোস্ট গার্ডেন রীচ, কলিকাতা এম, ভট্টাচার্য এণ্ড কোং
কলিকাতা
সন ১৩৪২ সালের ক্যালেন্ডার বিনামূল্যে বিতরিত হইতেছে

হোমিও ঔষধ ! হোমিও ঔষধ !!
সস্তার বিশুদ্ধ—বিশুদ্ধতার জন্য গ্যারান্টি।
সাধারণ শক্তি (potency) ৩, ৬, ৩০ প্রতি ড্রাম ১/০, ২০০ প্রতি ড্রাম ১/৫ মাত্র।
উৎকৃষ্ট সুগার, গ্লোবিতল, কর্ক, শিশি ইত্যাদি বিক্রয় হয়। প্রতি টাকায় ১/০ কর্মসম্বাদ।
প্রাপ্তিস্থান—অটলবিহারী-শাখা-ওবদ্যালয়।
ভাঙ্গার শ্রীদেবেব্রজ দাস (হোমিওপ্যাথ) রঘুনাথগঞ্জ, চাউলপট্টি, (মুর্শিবাদ)।
রঘুনাথগঞ্জ পণ্ডিত প্রেসে—শ্রীবিমল কুমার পণ্ডিত কর্তৃক সম্পাদিত, মুদ্রিত ও প্রকাশিত।

বি, মাল্লা এণ্ড সন্মের

কৃত্তিকী আশ্চর্য ওপলিষ্ট মহৌষধ
স্বর্ণমিটত
কিওরেট-সালসা
বর্তমান স্বাভাবিক রসায়নের মধ্যে সর্বোৎকৃষ্ট
কৃষ্ণবিশিষ্ট মহৌষধকারী দ্রব্য।
রক্তপরিষ্কারক, বল, শক্তি ও ক্ষমতা-
কারক, পারদ ও উপদংশ-বিষনাশক,
মাথবিক সৌন্দর্য, সঠি স্বাস্থ্য, উজ্জ্বলতা ও ধাতুদৌর্ভাগ্যে, এবং স্বাভাবিক স্বীযোগে
এ বহু পুরাতন ও কঠিন রোগ সমূহের একমাত্র মহৌষধকারী। কোন বাধা ধরা নিয়ম নাই;
সকল বয়সে সেবন করা যায়। মূল্য দেড় টাকা; মাস্তলাদি সমেত ২১/০

ইলেক্ট্রো-গোল্ড-কিওর
জীবনীশক্তিবর্ধক ও সঠি স্বাস্থ্য পুনরো-
দ্ধারক—হতাশ জীবনের একমাত্র বন্ধু।
স্বাস্থ্যের দুর্ভাগ্যতা, পুরুষহীনতা ও উজ্জ্বল
শক্তি রোগের অব্যর্থ বলকারক ঔষধ। অপরিসীম শক্তি, বল উৎপন্ন করিতে অতিশয়।
হৃদয়নিগের বৃদ্ধিশক্তি, মেধা ও বুদ্ধিবৃত্তি-তীক্ষ্ণতা, সুখাবৃত্তি, মানসিক প্রকৃষ্ণতা ও শারীরিক উত্তেজনা
বৃদ্ধি করে; ছাত্র ও ছাত্রীজীবনের একমাত্র পরম সুহৃদ। মূল্য দেড় টাকা; মাস্তলাদি সমেত ২১/০

গণোরা-বাম পিল (বাটিকা) বা মিকশচার
স্বাভাবিক গণোরিয়া, প্রমেহ ও
ধাতুদৌর্ভাগ্যের বিশেষ পরী-
ক্ষিত আশুফলপ্রদ মহৌষধ।
২১১ মাত্রার শ্রী পুরুষ উত্তরই
রোগের অসহ্য জালা যন্ত্রণা লাঘব হয়। নূতন ও পুরাতন সর্বপ্রকার লক্ষণযুক্ত প্রমেহ ও যুতনালীর
রোগ এবং শ্রীলোকদিগের খেত ও রক্তপ্রদর প্রভৃতি আবেগ্য হয়। 'গণোরা-বাম' ঔষধ মিকশচার ও
পিল দুই রকমের পাওয়া যায় উভয়েরই মূল্য প্রতি শিশি দুই টাকা, মাস্তলাদি সহ ২১/০

হাঁপানি
গ্যাজমা-সিরাপ
হাঁপানি খাসকাশের অব্যর্থ মহৌষধ। এক বটীর
হাঁপানি রোগী মুক্তসম যন্ত্রণা হইতে নবজীবন
লাভ করে। সর্বপ্রকার লক্ষণ ও উপসর্গ বিশিষ্ট
হাঁপানি, মমা, খাসরোগ এবং স্বাভাবিক দুঃস্থ
শ্বাসনালীর প্রস্রাব, ব্রঙ্কাইটিস, হাঁপানি, প্রভৃতি রোগ বহু দিনের পুরাতন হইলে না কেন
কম আবেগ্য হয়। এরূপ অব্যর্থ আশু-ফলপ্রদ মহৌষধ অদ্যাবধি আবিষ্কৃত হয় নাই, প্রবল
নর সময় স্বাস প্রশাসনেব মৃত্যুসম যন্ত্রণায় একদাগ মাত্র সেবনেই রোগ দূরীভূত হইয়া রোগী সুস্থ
। মূল্য দেড় টাকা মাস্তলাদি সমেত ২১/০

বি, মাল্লা এণ্ড সন্ম।
মাল্লা-মোডিকেল-ইন্ড
কলিকাতা।
(ফোন নং ১১৪০১) ৪ নং গুলি ওয়াগার লেব-সেভিস

সাধনা ঔষধালয়, ঢাকা

অধ্যক্ষ
শ্রীযোগেশচন্দ্র ঘোষ এমএ, এফসিএস(লণ্ডন)
ভাগলপুর কলেজের রসায়ন শাস্ত্রের ভূতপূর্ব অধ্যাপক

ব্রাঞ্চ:—শ্রামবাজার (মার্কেট) কলিকাতা * ২১০ বৌবাজার (কলিকাতা)
৩৭১ ষ্ট্রাও রোড (বড়বাজার) কলিকাতা * চট্টগ্রাম * জমসেদপুর (সাকচী হাইওয়ে)
বিহার * তিনহকিয়া (আসাম) * গোহাটা (আসাম) * দিনাজপুর * পাতনা (বিহার) *
পাটুয়াটুলী (ঢাকা) * বগুড়া * বর্ধমান * ভাগলপুর (বিহার) * মানিকগঞ্জ * মেদিনীপুর
রেঙ্গুন (২০২ লুইস ষ্ট্রীট) ব্রহ্মদেশ * লাহোর (পাঞ্জাব) * দিল্লীপুর (মালয় দেশ) *
লণ্ডন এজেন্সি—হাই-হল্ডবরণ * কলকো (সিলোন)।

সর্ববিধ ঔষধ বিশুদ্ধভাবে ও আয়ুর্বেদশাস্ত্রমতে আমার নিজ তত্ত্বাবধানে প্রস্তুত
হইতেছে। পত্র লিখিলে বিনামূল্যে ক্যাটালগ পাঠান হয়। বিতরিত অবস্থা জানাইলে
বস্তুর সহিত উপযুক্ত ব্যবস্থা দেওয়া হয়।
মকরবজ (বিশুদ্ধ ও স্বর্ণযুক্ত) তোলা ৪ * বিশুদ্ধ চ্যবনপ্রাশ সের ৩
শুক্রেসজীবন সের ১৬ * অবলাবাস্কব যোগ ১৬ মাত্রা ২



আমাদের বিশেষত্ব

আমাদের এই তারা বার্লী আধুনিক উন্নত
বৈজ্ঞানিক প্রণালী অনুযায়ী মেশিনে এবং
সেই শক্তি বান বার্লী বিশেষত্ব শ্রীমুক্তি
পি.বসুমহাশয়ের চাক্ষুণ্য ও সংশ্লিষ্ট
তত্ত্বাবধানতায় প্রস্তুত হইয়াই একমাত্র
বিশুদ্ধ কর্ম্য দ্রব্যতায় একদিন এলিয়া
মহাদেশের সুপ্রসিদ্ধ বিস্কুট ও বার্লী
প্রস্তুত কারক স্বনামধন্য সর্গীয় (শ্রীমুক্ত)
কে.সি.বসুমহাশয় বিস্কুট ও বার্লী
প্রচলন করিয়া জগতে আদর্শ
স্থানীয় হইয়া ছিলেন। এই বাবসায়
ইহার অভিজ্ঞতা ১৬ বৎসরের ও
অধিক কালের। ইহা হস্ত পুষ্ট নহে।



টিপিবি এণ্ড কোম্পানী লিমিটেড
তারাভিটা মুম্বই ফ্যাক্টরী
পোঃ বাগবাজার কলিকাতা