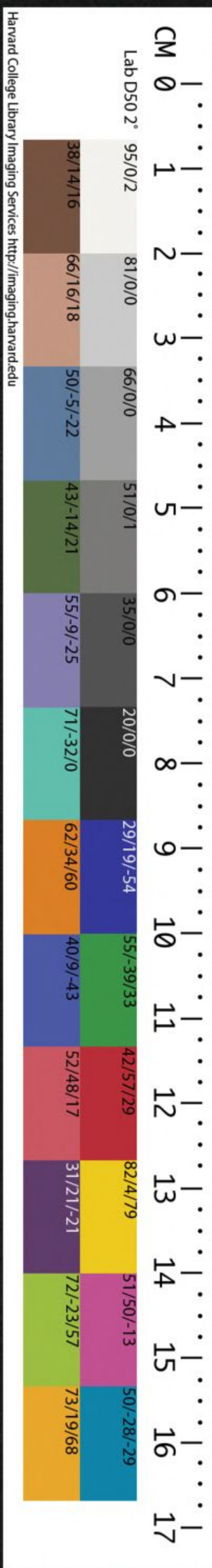


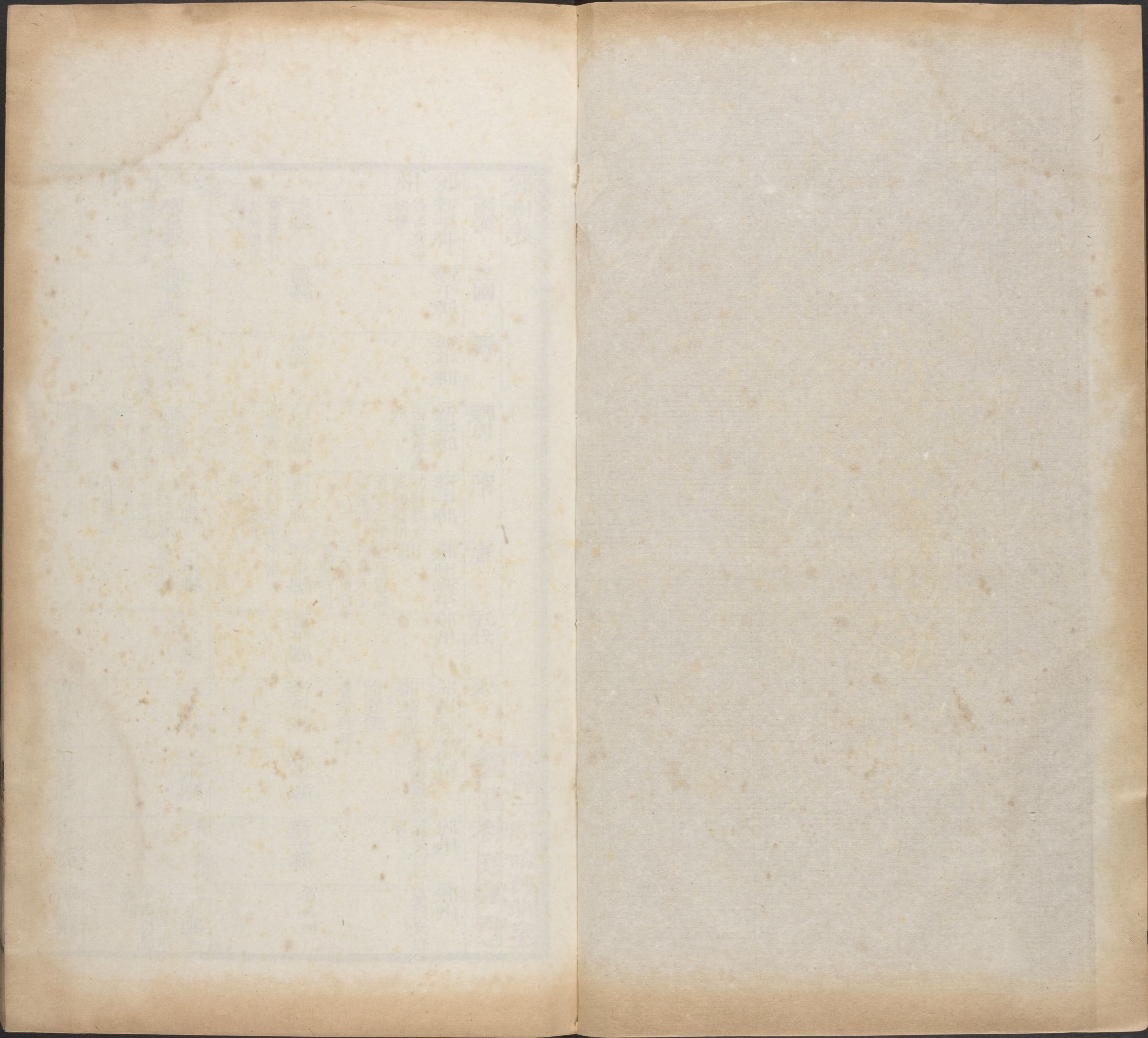
HARVARD COLLEGE LIBRARY  
FROM THE  
HARVARD - YENCHING  
INSTITUTE  
OCT 1 1928

56

Ch L 3030.4418  
28









邠州表

兩漢	邠新平郡 <small>後漢興平初置</small>	漆縣 <small>漢置屬右扶風後漢郡治</small>	三水縣 <small>漢置屬右扶風</small>	雲陽縣
三國	邠郡	漆縣	邠縣	雲陽縣
晉	邠郡	漆縣	邠縣	廢
魏周	新平郡 <small>西魏置幽州</small>	白土縣 <small>改置郡治開皇四年</small>	三水縣 <small>改置仍屬治屬北地</small>	雲陽縣地
隋	新平郡 <small>初廢郡大業初廢州</small>	新平縣 <small>義寧二年復置郡</small>	三水縣 <small>大業初移屬邠州</small>	旋廢
唐	邠州新平邠州	新平縣 <small>初復置幽州開元十三年更名屬關內道</small>	三水縣	郡
五代		新平縣	三水縣	
宋	邠州新平邠州	節度使 <small>屬永興路</small>	三水縣	淳化縣 <small>淳化四年</small>
	邠州	屬慶原路屬陝西行屬西安府	三水縣	淳化縣
	邠州	省	省入淳化縣	淳化縣
	邠州	省入州	三水縣 <small>成化十四年復仍屬邠州</small>	淳化縣

哈佛大學哈佛藥宗  
圖書館珍藏印

卷一百五十三邠州表



化 秦邑漢縣屬左馮翊

縣 雲陵縣

漢昭帝置屬左馮翊後漢廢

鶉觚縣地

長武縣

漢置屬上郡後漢省

陰槃縣

漢置屬安定郡後漢曰陰槃靈帝時廢

東陰槃縣

新平縣地

分置屬趙平郡西魏更名宜祿周廢

宜祿縣

貞觀二年分置屬邠州

宜祿縣

宜祿縣

長武縣 咸平四年置屬涇州

宜祿縣

廢入邠州

長武縣

至元十一年省 萬曆十一年更置仍屬邠州

置屬耀州宣和初屬邠州

大清一統志卷之一百五十三

邠州

在布政使司西北三百二十里東西距二百九十里南北距九十五里東至耀州界一百八十里西至平涼府涇州界一百十里南至乾州永壽縣界三十五里北至慶陽府寧州界六十里東南至西安府涇陽縣界一百七十里西南至鳳翔府麟遊縣界七十五里東北至宜君縣界一百五十五里西北至寧州界一百二十里本州境東西距一百二十五里南北距九十五里東至淳化縣界八十五里西至長安縣界四十里南至永壽縣界三十五里北至寧州界六十里東南至淳化縣界八十里西南至麟遊縣界七十五里東北至宜君縣界一百一十里

治至京師三千里

分野

天文井鬼分野鶉首之次



**建置沿革**

禹貢雍州之域漢置漆縣屬右扶風後漢

因之興平元年以縣置新平郡晉因之後魏改置

白土縣仍為新平郡治西魏置豳州隋開皇三年

郡廢四年改縣曰新平大業二年州廢縣屬北地

郡義寧二年復置新平郡唐武德元年復曰豳州

開元十三年改豳曰邠天寶元年曰新平郡乾元

元年復曰邠州屬關內道置邠寧節度使

唐書方鎮表乾元二年置邠寧節度使治邠州大歷三年罷十四年復置光啟元年賜號靜難軍節度

因之宋亦曰邠州新平郡靜難軍節度屬永興路

金屬慶原路元曰邠州屬陝西行省明省新平縣

入州屬西安府

本朝雍正三年直隸陝西布政使司領縣三

**三水縣**

在州東北六十五里東四距九十里南北距一百五里東至耀州界六十里西至本

州界三十里南至淳化縣界五十里北至慶陽府

徵寧縣界五十里東南至耀州界七十里西南至

本州界四十里東北至邠州宜君縣界九十里西

北至徵寧縣界六十里古豳國為周邠國漢置枸

邑縣屬右扶風後漢因之晉曰邠邑屬新平郡後廢後魏改置三水縣仍屬新平郡西魏置恒州尋廢隋屬北地郡義寧二年屬新平郡唐屬邠州五代宋金因之元至元七年併入淳化縣明成化十四年復置仍屬邠州本朝因之

**淳化縣**

在州東少南一百四十五里東西距八十五里南



北距八十五里東至耀州界四十里西至本州界四十五里南至西安府醴泉縣界四十里北至三水縣界四十五里東南至西安府涇陽縣界四十五里西南至醴泉縣界五十里東北至耀州界四十五里西北至三水縣界四十里漢置雲陽縣屬左馮翊後漢因之晉廢後魏以後為雲陽縣地宋淳化四年始分置淳化縣屬耀州宣和元年改屬邠州金元明不改本朝因之長武縣在西北八十里東西距七十里南北距六十五里東至本州界四十里西至平涼府涇州界三十里南至平涼府靈臺縣界三十五里北至慶陽府寧州界三十里東南至靈臺縣界四十里西南至涇州界三十里東北至本州界三十五里西北至寧州界四十里漢北地郡鶉觚縣地後魏置東陰槃縣屬趙平郡西魏改曰宜祿後周省入鶉觚隋為新平縣地唐貞觀二年復置宜祿縣屬邠州五代宋金因之元廢入邠州明萬歷十一年始置長武縣屬邠州本朝因之

**形勢**涇水遶其北邠崖峙其南倚山為城地勢雄壯

元統志

**風俗**土宜殖物人務稼穡唐元稹表其俗質而厚其人樸

而易理業尚播種畜牧唐鄭處誨節度使廳記尚勇力習戰

備寰宇記

**城池**邠州城周九里有奇門四城南又有山城與州城相連周五里環二城俱有濠深二丈

元末三水縣城周五里有奇門四濠廣二丈五尺明初築本朝康熙九年重修

淳化縣城周四里有奇門三濠廣五尺明嘉靖中增築長武縣城周三里門

五東南有濠深二丈明萬歷中增築



**學校** 邠州學

在州治西舊在東門外明洪武六年改建

三水縣學

在縣治東明成

化十四年

淳化縣學

在縣治西北明正德中遷建

長武縣學

在縣治西

南明萬曆中建

**戶口**

原額人丁三萬七千三十三又滋生人丁二百六十三

**田賦**

田地八千八百四十八頃八十四畝三分八釐零額徵地丁銀三萬六千八百一十二兩七錢

零糧四百六十七石三斗六升一合零

**山川** 紫微山

在州城內西南隅連跨外郭上有宋金時屯兵故砦

壽山

在州城東南山

高頂平上有居民及茂林修竹之勝

幽山

在州治南城垣所依亦名鳳凰山俗傳周初鳳凰所棲之地左列壽山前依澗水巖壑欹嵌

委曲百折亦謂之幽巖一名安定巖

明岨山

在州

西十里其麓有水簾洞洞中有水流出相傳唐貞觀中鑿山為連珠小竅形肖飛閣每歲元宵居民率張燈於此以祈年相近有白土崖亦曰白兔巖

龍柏山

在州北三十里山形

高聳上多叢柏

翠屏山

在三水縣治南縣城踞其上亦名幽山俗名掛榜山又謂之南風翼

蔽縣治如屏障然

鳳凰山

在三水縣治西北隅岡巒如鳳舊有阿陡堡在其上

雞阜

山在三水縣東里許石壁高聳俯視城隍

肖塢山

在三水縣東七里峻聳干雲形似浮

圖下有麻峪茅峪窰峪

石觜山

在三水縣東十五里三面壁立惟一徑可通亦名馬鬣

石門山

在三水縣東接淳化縣北境史記秦獻公二十一年與晉戰於石門漢王褒雲陽宮

記東北有石門山岡巒糾紛干霄秀出有石巖容數百人水經注五丈渠水出雲陽石門山元和志山在三水縣東五十里舊志山在三水縣東六十里淳化縣北六十里高峻插天對峙如門一名石



關其北為戴家山。林木陰翳，千巖環拱。又南為攢天嶺，峻矗切雲。十里接耀州界，亦名辰頭。嶺俗傳唐時取茶於此。

**嵯峨山** 在淳化縣東南五十里，即巖嶽山。西南屬涇陽，東南屬三原，為三縣接界處。其西有仲山，亦與涇陽縣接界，俱詳見西安府。

**山** 在淳化縣西南十五里。山下有石，將雨則湫出。

**五鳳山** 在淳化縣西北。史記封禪書：黃帝五鳳谷。甘泉山。在淳化縣西北。史記封禪書：黃帝

睢傳：睢說秦昭王曰：北有甘泉谷口，括地志：甘泉山一名石鼓原，俗名磨石嶺。在雲陽縣西北九十里。元和志：甘泉山，周迴六十里。縣志：山在今縣西北五十里。

**壽峯山** 在淳化縣北二里。俗呼為三楞山，或謂即甘泉賦所云椽巒也。

**蝎子掌山** 在淳化縣北四十里。治谷水出此。

**迴龍山** 在長武縣東四十里。以峯勢回顧而名。

**宜山** 在長武縣南十里。有隋牛宏別業。故靜山。在長武縣南十五里。一名翔雁山。

**神龍山** 在長武縣北十五里。其山產小蛇，長寸許。頭有兩角，故名。

**堡嶺** 在三水縣東二十里。後秦姚襄嘗築寨其上，故名。絕頂有泉，名龍泉，亦名天池。又中嶺在堡嶺之右，巖覆數丈，可蔽風雨。其麓有官家洞，亦名飛雲洞。峭壁危巒，下臨汎水，高下各數十窟，可容數百人。其左又有桑村洞，俗以為即古公之陶復陶穴也。

**分水嶺** 在三水縣東北九十里。與延安府宜君縣接界。其嶺上連子午嶺，嶺東為延安，西為慶陽。

**三郡之秀峯** 在長武縣南二十里。層峯秀麗，望之如畫。

**龍纏峯** 在長武縣西南十五里。前川河中，峯高百餘丈。頂二畝餘，形似蟹筐，又名蟹峯。

**黑石巖** 在三水縣里。巖石如漆，壁立萬仞。林木陰翳，人跡罕到。又觀音巖，在縣東北二十五里。中有靈湫，深不可測。旱禱輒應，亦謂之觀音湫。

**石崖** 在州西二十里。其崖壁立百餘里。無階可陟，石佛嵌空而坐。其

之觀音湫。

之觀音湫。

之觀音湫。



崇八丈唐貞觀二二年開鑿前起層臺飛閣閣底竅通中寒泉冽淒激及肌骨張果老崖

在淳化縣東北五十里與耀州接界其西南麓屬縣境五龍原在州南唐武德初突厥奄

至豳州城西陳於五龍坂秦王擊却之即此元和志五龍原在新平縣南三里原側有五泉水因名

陳陽原在州西南元和志後魏於新平縣置白土縣淺水原

在長武縣西北即鶉觚原魏書神嘉三年古弼等攻平涼赫連定從鶉觚原救平涼與弼相遇地形

志鶉觚縣有鶉觚原元和志淺水原即今宜祿縣理所武德元年薛舉寇涇州太宗親征會舉死其

子仁杲統眾挑戰上遣總管龐玉自此原南出賊右因高而陳上自原北出其不意賊遂大潰寰宇

記鶉觚原即淺水原縣志縣治北有集賢岡迴谿巨壑盤旋險峻或稱四鰲山又名五鳳巢蓋即淺

水原也又縣北五里有淺水墩黃蕘原在長武縣北唐大歷為烽埃之所蓋亦以原而名

八年土蕃寇涇邠二州渾瑊拒戰於宜祿登黃蕘原望敵舊志原在縣北接慶陽府寧州界履

跡坪在州南門外俗傳姜嫄祀郊禘履大人跡處又州東三十里有凌陰為公劉藏冰處蓋皆

好事者傳疑也蒲里谷在州東七里一名蒲澤谷相傳宋潘邠老讀書處泉流如帶石洞尚

存甘峪在三水縣南十里路出長安為孔道又白柳峪在縣南三里後峪在縣北十里

虎峪在縣西北冶谷在淳化縣東南仲山峯峩山之間谷口有石形似二龜對

立如門詳盤谷在長武縣西三十里三峯交見涇陽縣時二水分流為邑中之勝車箱

坂在淳化縣南元和志在雲陽縣西北三十八里縈紆曲折單軌纜通上坂即平原宏敞樓觀相

屬亦名車盤嶺即趨甘泉宮道也白石洞在三水金史地理志淳化縣有車箱坂

里山麓多絳桃又趙家洞在縣東北二十五里一名琅天洞其巖深邃寬平可以眺遠內有石室又



流石洞在琅天之右石谷環繞如城涇水自平涼府涇州流逕長武縣北又東南逕州北又逕淳化縣西入永壽縣界元和志新平縣涇水西北

自宜祿界流入又涇水在雲陽縣西南二十五里通志涇水自平涼縣斧頭山東南流入長武縣界

又東逕長武縣北二十里泥水入之又東逕停口鎮入邠州界黑水河東流入之又東安化河水簾

河洪龍河俱北流注之又東逕州北三里南河水北流注之又勅修川梁渠川俱西南流入之又東

南汎水入焉又東南太峪河東北流注之又東南流爲九曲入淳化縣界七里川及通潤溝水南流

注之又東南逕淳化縣南三十里出九巖仲山之間謂之谷口

**泥水**在長武縣東北即馬蓮河自入醴泉界慶陽府寧州界來流入於涇

**水**自平涼府靈臺縣流逕長武縣南至州界入涇隴州華亭縣流入寰宇記宜祿縣宜祿川水一名

芮水自涇州鶉觚縣流入注水經云汭水東逕宜

祿縣俗謂之宜祿川水舊志有後川河在長武縣南十里又南十里有前川河俱自靈臺縣流入二

水合而東流謂之黑水河經縣東四十里停口鎮合涇水即宜祿水也

**漆水**在州西民之初生自土沮漆傳沮水漆水也史記周本紀古公去豳度漆沮漢書地理志漆水在漆縣西元

和志漆水在新平縣西九里北流注於涇今麟遊縣東南亦有漆水與此異寰宇記按注水經云漆

水自宜祿界來又東過漆縣北即邠州所理也今新平縣西九里有白土川東北流經白土原東陳

陽原西又東北注涇水恐是漢之漆水但古今異名耳通志有水簾河在州西十里北流入涇即漆

水也又安化河在州西二十里又洪龍河在州城西或以爲即詩之過澗南河在州城東或以爲即

詩之皇澗又大峪河在州東三十里俱入於涇

**皇澗水**在三水縣北自慶陽府徵寧縣流入詩大雅公劉之篤夾其皇澗邇其過澗寰宇記真

寧縣有大陵水注水經云大陵小陵水出巡和南



殊川西南逕寧陽城。幽詩云：夾其皇澗。陵水即皇澗也。縣志有梁渠川。在縣西北十八里。即詩之過澗。又支唐川。在縣北三十里。即詩之皇澗。皆西南入於涇。又勅修川。在縣東北三十里。西南流合於皇澗。源出延安府宜君縣競窩山。西南流逕三師水。又名三水。河灌溉所資也。又連家河。在縣東十里。源發石門。繞中嶺北。流入汎水。東澗河。在縣城東。清流如綫。環城而南。入汎水。舊嘗引流入城。又西溪河。在縣西門外。左繞城垣。右環槐堡。有灌溉之利。溫涼河。在縣西三里。源出縣西寶塔峪之溫泉。隆寒不冰。下流皆入汎水。

七里川

水 在淳化縣北四十里。源出石門山。自三水縣西南流為七里川。又逕三里原。為姜源河。又西南入涇。又有小峽溝水。在縣北二十五里。源出馬家山。南流合七里川。又通潤溝水。在縣西北二十里。亦流 五龍水 在淳化縣西。隋書地理志：雲陽縣有入涇。五龍水。寰宇記注：水經云：五龍水出

雲陽宮西南。縣志在縣西四十里。流入涇水。清水 在淳化縣東南。南流

支渠出雲陽縣石門山。謂之清水。東南流逕黃嶽山西。又南入葭州縣。縣志：清谷水源出三水縣之石門山。流逕縣東。入耀。又有方里溝水。在縣東北四十里。源出神兔嶺。流至三原界。入清水。治

谷水 在淳化縣東。又東南入涇陽縣界。長安志：雲陽縣治。谷水自西北淳化縣界來。縣志：谷水

水在縣東門外。即縣河。一名淳化河。源出蝎子掌山。逕縣東。合甘泉水。馬跑泉。又東南流逕縣南。合葫蘆河。流逕涇陽縣。至三原。甘泉水 在淳化縣北。隋書地理志

雲陽縣有甘水。長安志：十道志曰：甘泉出石鼓西原。縣志：水在縣北四十里。俗傳其味甘美。異於他水。南流入治谷水。又有馬跑泉水。在縣東北四十五里。葫蘆河。在縣西。下流入治谷水。清溪

在州西南三十里。與鳳翔府麟遊縣接界。宋紹興中。田晟拒金兵於此。萬壽湫 在三



東北二十餘里。當梁渠支唐兩川之交。唐大歷八年。因風雷成淵。鳴玉泉 在州東五里。泉

出山腰石龕下。崖津滴溜。其聲琤琮。凄寒不可久留。又錦谷泉。在州東南。惠濟泉。在州東。惠民泉。在

州西。白馬泉 在三水縣東里許。泉色紺碧。每陰雨。則伏而不流。旱則湧溢而出。玉泉

在三水縣南。玉泉觀之左。水冽而甘。淵深丈餘。以物穢之。則涸。歲旱常禱雨於此。又稍泉。在縣南。磯

頭之隈。有二泉湧出。又金泉 在淳化縣東南。寰宇記。雲陽宮記云。入冶

谷二十里。有一槐樹。樹北有泉。名曰金泉。泉出數定。清澈無底。按雍州記云。有人飲此泉水。見有金

色。從山上照水中。往取得金。故有此名。縣志。金泉在縣東南三十里。又名觀音泉。世傳其水甘香。曰

眇者洗。白龍泉 在淳化縣東。隆冬溫暖。又馬跑之可明。溫泉 在長武縣南。隆

泉在縣西南二十里。三雙泉 在長武縣北。崖下二泉。在縣西北二十五里。泉湧出。交流百步。又

通濟泉。在縣北城下。大旱不竭。又龍女泉。在縣東北三十里。

**古蹟** 新平故城

今州治。古漆縣也。漢初周勃自咸陽北攻漆。擊章平軍。後漢書。建武八年。

帝自西征。隗囂至漆。馬援於帝前聚米為山谷。開示眾軍所從道徑。興平元年。分扶風之漆置新平

郡。晉書載記。太元十年。苻堅敗姚萇。攻新平。太守苗輔固守。初。石季龍末。清河崔峻為新平相。為郡

人所殺。堅禁錮新平人。缺其城角。以恥之。新平會望深。以為慚。故相率拒萇。以立忠義。魏書地理志。

新平郡。治白土。而無漆縣。隋書地理志。北地郡領新平縣。舊曰白土。開皇四年。改縣為新平。括地志。

新平。漢漆縣。元和志。新平郡。晉姚萇之亂。郡廢。後魏又置郡。文帝大統十四年。於今理置南幽州。廢

帝除南字。大業二年。省入寧州。義寧二年。復為新平郡。武德元年。復為幽州。開元十三年。以幽字與

幽字相涉。詔改為邠字。又云。新平縣。郭下本漢漆縣。姚萇之亂。郡縣不立。後魏於今縣西南十里。陳



陽原上置白土縣屬新平郡隋開皇三年移白土縣於今州城中四年改白土縣為新平縣州志新平縣明初始省入州故城有二南北狹而東西依水唐城也四面廣濶而東南亘於山頂宋城也俱於今城相因又有古公城在州南山上與州城相連即今山城俗以為古公所築

枸邑故

城在三水縣東北漢初酈商破章邯別將於枸邑地理志右扶風領枸邑縣應劭曰左傳畢原酈

郇文之昭也郇侯賈伯俊晉是也薛瓚曰荀當在晉之境內不得在扶風界晉書地理志作郇邑蓋以古豳國而名後廢寰宇記今三水縣東北二十五里郇邑原上有郇邑故城即漢理所

三水

故城在今三水縣西漢縣在今固原州境後魏改置於此通典三水漢枸邑縣地元和志縣西

南至邠州六十里本漢舊縣屬安定郡後魏於今縣理西二十八里重置三水縣取漢舊名寰宇記後魏置三水縣大統十四年移縣於今邠州西北十五里白馬堡隋開皇三年移理新平故郡城大

業元年移今理唐元和十一年移縣於隴堡下舊城初大歷中吐蕃焚縣城又移堡上後人民不便邠帥郭釗復移下之縣志隋大業初縣自邠州西北十五里移於今縣北十五里半川府後之隴川堡唐廣德元年移縣東北三十里職田鎮元和四年復移隴川堡舊治又有舊縣址城在雞阜山前邠州三水舊城在縣東五里東西六里南北三里遺址猶存按三水縣移徙不一縣志與寰宇記互異並

雲陽故城

在淳化縣西北史記秦始皇三十五年除道道九原抵雲陽塹

山堙谷直通之又徙五萬家雲陽復不事十歲漢書武帝太始元年徙郡國吏民豪傑於雲陽括地志漢雲陽故城在今雲陽縣西北八十里元和志魏司馬宣王撫慰關中罷雲陽縣置護軍及趙王倫鎮長安復罷護軍後氏羌反又立護軍劉石苻姚因之後魏罷護軍更於今理別置雲陽縣長安志漢故縣城在雲陽縣西北六十里淳化縣在縣西北三十里城基猶存後魏太武別置縣在嵯峨



山前**淳化故城**今淳化縣治故雲陽縣之黎園鎮也。王褒雲陽宮記車箱坂下有黎園一

頃漢武築之樹數百枝青翠繁密望之如車蓋唐書乾寧二年李克用討王行瑜行瑜屯黎園克用

與戰破之長安志黎園鎮在雲陽縣金龜鄉淳化四年以太子中舍黃觀言此地山林深僻多聚盜

賊遂建為淳化縣以雲陽金龜平泉古鼎三鄉仍析山後甘延溫豐威遠三鄉屬焉屬耀州九域志

縣在耀州**雲陵故城**在淳化縣北漢書地理志左西九十里馮翊雲陵縣昭帝置三秦記

鈎弋夫人居甘泉宮三年不反遂即葬之名曰思合墓昭帝即位追尊為皇太后發卒二萬人起雲

陵邑三千戶後漢縣廢括地志雲陵在今雲陽縣西北五十八里長安志陵在漢雲陽城南明統志

雲陵故城在淳化縣北二十里**宜祿故城**今長武縣治元和志宜祿縣東至邠州八十一

里後魏為東陰槃縣地廢帝以縣南臨宜祿川因改名隸涇州暨周隋又為白土縣貞觀二年分新

平縣又置宜祿縣後魏舊名也寰宇記周地圖記云後魏孝明帝熙平二年析鶉觚縣置東陰槃縣

廢帝元年改曰宜祿九域志宜祿縣在邠州西六十里縣志宜祿縣元省明洪武中置為鎮隸邠州

設巡司宏治十七年移司治冉店隆慶五年增設州同知駐此萬曆十一年始於地建縣取縣西舊

長武城為名**長武故城**在今長武縣西接涇州界魏書地形志陰槃縣有長武城元和

志長武城在宜祿縣西五十里隋開皇中築在涇河南岸武德元年廢大歷初郭子儀置兵以備西

戎舊唐書李懷光傳懷光頻歲率師城長武以處軍士城據原首臨涇水俯瞰通道自是為西邊要

防宋史地理志咸平四年升長武鎮為縣五年省為砦屬保定縣大觀二年復以砦為縣元史地理

志涇州舊領長武縣至元十一年併於涇州明統志長武城在涇州東七十里縣志在今縣西北三

十里**陰槃故城**在長武縣西北漢書地理志安定郡領陰槃縣後漢志作陰盤靈帝末寄



理於新豐。此城遂廢。十六國春秋。赫連定勝光元年。敗於陰槃。卽此。後魏復置陰槃縣。在今平涼縣界。元和志。陰槃城在長武縣西北二十五里。卽漢縣也。

**淺水廢縣**

在長武縣北。漢置縣。

屬上郡。後漢省。元和志。宜祿縣本漢淺水縣地。縣志。今縣北五里餘有淺水城。

**故幽城**

在

水縣西。詩大雅公劉之篇。幽居允荒。漢書地理志。幽邑縣有幽鄉。詩幽國。公劉所都。杜預左傳注。幽

在漆縣東北。括地志。三水縣西三十里有幽原。幽城在原上。元和志。幽國城在邠州東北二十九里。

寰宇記。古幽地。在三水縣西南三十里。有幽城。在隴川水西。蓋公劉之邑。幽谷名也。與故幽邑城相

去約五十餘里。縣志。縣西南三十里爲古公鄉。亦謂之古公原。上連土壩。迤南卽公劉墓。

**高城**

城。在長武縣北。唐武德初。薛舉寇涇州。進逼高城。劉文靜等陳於高城西南。舉潛師掩其後。文靜

敗於淺水原。舉遂拔高城。旣而秦王敗薛仁果於高城。追至涇州。唐書地理志。定平縣有高城。城元

和志。故城在宜祿縣北五里。寰宇記。謂卽淺水城。魏大統十四年廢。未知何據。

**甘泉宮**

在淳

化縣西北。甘泉山。史記封禪書。齊人少翁以鬼神方見上。作甘泉宮。中爲臺室。畫天地太乙諸鬼神。

而置祭具。以致天神。封禪之來年。作通天莖臺。甘泉更置前殿。廣諸宮室。有芝生殿房內中。赦天下。

後以柏梁災。受計甘泉。作諸侯邸。漢書宣帝紀。甘露三年。幸甘泉。呼韓邪單于來朝。成帝紀。永始四

年。幸甘泉。郊泰畤。神光降集前殿。揚雄傳。甘泉本秦離宮。武帝復增通天。高光迎風宮。外近則洪厓。

旁。皇儲胥。弩陸遠。則石闕。封巒枝。鵠露寒。棠梨師得。遊觀屈奇。瑰璋。三輔黃圖。甘泉宮。一日雲陽宮。

關中記。曰。林光宮。一日雲陽宮。秦所造。在今池陽縣西。故甘泉山。宮以山爲名。周匝十餘里。漢建元

中。增廣之。周十九里。去長安二百里。望見長安城。關輔記。甘泉宮中。有宮十三。臺十一。顏師古曰。秦

之林光宮。胡亥所造。漢又於其旁起甘泉宮。非一名也。元和志。雲陽宮。卽秦之林光宮。漢之甘泉宮。



在雲陽縣西北八十里甘泉山上武帝以五月避暑於此八月乃還程大昌雍錄漢甘泉宮在雲陽縣磨石嶺上  
**通天臺** 在淳化縣西北甘泉山史記封禪書公孫卿言神仙好樓居乃作通

天臺置祠具其下將招來神仙之屬漢舊儀臺高三十丈三輔黃圖通天臺去地百餘丈望雲雨悉在其下武帝時祭泰乙令人升通天臺以候天神天神既下祭所若流星乃舉烽火而就竹宮望拜上有承露盤仙人掌擎玉杯以承雲表之露元和志通天台在雲陽縣西北八十一里甘泉宮中又漢武內傳鈞弋夫人從至甘泉而卒既殯香聞十餘里帝哀悼乃起通靈臺於甘泉常有一青鳥臺上往來至宣帝時始止又雲陽宮記甘泉宮北有槐樹今謂之玉槐根幹盤峙三二百年物也相傳甘泉賦所謂  
**半川府** 在三水縣北唐書地理志玉樹青葱卽此  
三水縣志有牛川府在縣北十五里蓋卽蟬川之訛又入王城在縣東北唐川中流後秦姚泓時故

城也舊  
**眉壽堂** 在州西北隅宋范仲淹知邠州時建  
**吏隱堂** 在淳化縣治內

宋宣和七年縣令張安祖建有碑

**關隘石門關** 在三水縣東六十里石門山爲耀州淳化宜君同官四州縣交錯之地明置關

發石爲城設巡司  
**大峪鎮** 在州南三十里高處後裁今設把總  
**停**

**口鎮** 在州西四十里與長武縣接界金史地理志宜祿有停口鎮卽此  
**白驥鎮** 在

西北九域志新平縣有白驥鎮州志今有  
**土橋鎮** 在白吉鎮在州西北四十里卽白驥之訛也

在三水縣南四十里  
**張洪鎮** 在三水縣西二十里有城當古公原之衝  
**職**

**太羽鎮** 在三水縣北二十里有城周二里有奇又底廟鎮在縣北五十里城周二里

**田鎮** 在三水縣東北三十里有城周二里有奇唐廣德初三水縣嘗治此  
**冉店鎮** 在長武縣



東二十里東至邠州六十里有關城其地道路四達深溝巨壑中道僅容一車明宏治間移宜祿鎮

巡司於此後 窰店鎮 在長武縣西三十里與涇州接界有城明萬歷中徙冉店

巡司於此今裁 胡空堡 在州南晉書載記苻堅將敗其將軍徐嵩胡空各聚眾據險築堡以

自固十六國春秋晉太元十二年苻登自瓦亭進據胡空堡 水簾石堡 在州西

上南北朝時土人鑿以避兵依山直上 棗邱堡 在

數丈入石洞中有石乳丈餘透出山頂 西元和志新平縣西十八里有棗邱堡東西南三

面石坡峭峻高十丈北面築城高二丈武德二年 置貞觀 雙槐堡 在三水縣西五十步四壁懸崖碧

元年廢 張思道李思齊據此明末築城與縣城 隴川堡 在

相為犄角 本朝康熙十五年重葺 水縣北十五里半川府後四面壁 立溪澗環流隋大業時縣嘗治此 金源堡 在淳化

十里涇水中四面陡絕 新平驛 在州治西西至長武

絕上有洞窟數十 置今屬本 宜祿驛 在長武縣治東西至涇州瓦雲

**津梁廣濟橋** 在州東門外明嘉靖中改名皇澗 千金橋 在州西門外

汎水橋 在三水縣南門外 土橋 在三水縣南四十里

橋 在三水縣西四十里跨梁渠溝上接本州 便橋

在三水縣西北便門外 暗橋 在三水縣北三十里

通雙槐堡亦名綿橋 石橋 在淳化縣東南二

崖中通道路明嘉靖中 人橋 在淳化縣南三十五里跨米倉溝入冶谷河

建鐵門一重覆屋其上 濟永安橋 在淳化縣北門外相傳漢昭帝時築以



涇水橋 在長武縣西北十五里  
黑水渡 在州西北四十里黑水河上與長武縣接界

通平涼固原 高渠渡 在州西北二十里涇河上通環慶寧夏諸路  
水北

甘肅諸路 渡 在州北五里涇河上通三原涇陽榆林諸路

**陵墓商** 公劉墓 在州東八十里北枕山谷南控涇水墓長三里許狀類伏龍 **漢** 鈞

弋夫人雲陵 在淳化縣北三輔黃圖雲陵在甘泉宮南今人呼為女陵括地志陵在雲

陽縣西北五十里長安志在漢 **晉** 苻堅墓 在州西雲陵城南通志在縣北三十里 南十六

國春秋姚萇葬堅於胡空徐嵩二壘間苻登復改葬之元和志在新平縣東南二十里州志在州西

南二 **隋** 牛宏墓 在長武縣東北四十里 **唐** 侯君集墓 在三水

十里 **宋** 范祥范育墓 俱在三水縣南

**祠廟** 姜嫄祠 在州南城外金石文字記 公劉祠 在州唐姜嫄公劉新廟碑今存 東墓

所 太王祠 在姜嫄祠左 本 扶蘇廟 在三水縣東朝雍正八年重建 石門山相傳

扶蘇死於此 漢武帝廟 在淳化縣西北故甘泉宮 丞相祠 在三水縣故立廟祀之

西十五里祀 英公廟 在長武縣北集賢 梁公廟 在漢第五倫 風祀唐李世勣 長

武縣東關外 范文正公祠 在州治東祀 范學士祠 祀唐狄仁傑 宋范仲淹

在三水縣西南三十里 里祀宋范祥范育

**寺** 觀慶壽寺 在州西二十里唐建有佛像坐石巖下高十餘丈俗名大佛寺 寶塔寺

在三水縣東門外唐建有塔高十五丈七級八角二十四窻發砌甚工 昭仁寺 在長

治東元和志寺在宜祿縣西十步淺水原上王師平仁果詔於此置寺碑文諫議大夫朱之奢之祠



也

**名宦漢** 王吉

琅邪阜虞人以郡吏舉孝廉為郎遷雲陽令

**晉** 周處

陽羨人為新平

太守撫和叛羌雍土美之

**隋** 周羅暉

潯陽人開皇中再為幽州刺史並有能名

**敬肅**

蒲坂人開皇初轉幽州長史有異績

**唐** 趙元

河間人武后時調宜祿尉到職非公事不言

**房瑄**

河南人乾元元年出為邠州刺史始邠以武將領刺史故綱目廢弛即治府為營吏攘民居相滑謹瑄至一切革之入以便安

**馬璘** 扶風人永泰初為北庭行營邠寧節度使元日有卒

犯盜或曰宜赦璘曰赦之則人將伺其日為盜遂戮之天大旱里巷為土龍聚巫以禱璘曰旱由政

不修即命撤之明日雨是歲大穰在鎮八年繕屯壁為戰守備令肅不殘人樂為用

**郭子儀**

華州鄭人大歷三年吐蕃入靈武馬璘孤軍在邠不能支以子儀兼邠寧慶節度使屯邠州

**張**

**獻甫**

河北人貞元四年領邠寧節度使斷山浚塹選巖要地築烽堡請復鹽州及洪門洛原鎮

屯兵詔可遣將逐吐蕃築鹽夏二城吐蕃畏不敢入寇

**高固**

德宗時李懷光反使邠寧留後

張昕先趣河中固伺間斬昕首以徇帝念固功乃拜邠寧節度使固本宿將且寬厚人皆安之

**柳**

**公綽**

華原人德宗時拜邠寧節度使先時神策諸鎮列屯部中不聽本道節制公綽論所宜因

詔屯營緩急悉受節度

**李光顏**

鷄田州人憲宗時徙邠寧節度使吐蕃毀鹽州城使光顏

復城之邠人騰譟不肯行光顏為陳說大義感慨流涕聞者亦泣下遽即路賊走出塞

**畢誠**

鄆州人宣宗時黨項擾河西出為邠寧節度河西供軍安撫使誠到軍遣吏懷諭羗人皆順向時戍

兵常苦調餽乏誠募士置屯田歲收穀三十萬斛以省度支經費詔書嘉美

**宋** 柳開

大

人淳化中知邠州時調民輦送趨環慶已再運民皆蕩析產業轉運使復督後運開貽書罷之

**張**



**疑** 無棣人咸平中為邠寧環慶靈州路副部署兼安撫使率兵入敵境擒獲甚多慶州蕃族桀黠

難制疑因襲破之降峇勒等百七十餘族邊境獲安 **王嗣宗** 汾州人大中祥符中知邠州兼

邠寧環慶路都部署城東有靈應公廟旁有山穴羣狐處焉妖巫挾之為人禍福水旱疾疫悉禱之

嗣宗毀其廟燻其穴得數十狐盡殺之淫祀遂息 **劉謙** 開封人為環慶路

多強市民物以飾厨傳謙獨無所撓 **范仲淹** 吳縣人仁

宗時為陝西四路宣撫使知邠州為政 **劉几** 洛陽人范

仲淹辟通判邠州邠地鹵民病遠汲几浚渠引水注城中鑿五池於通遠民大便利 **穆衍** 河

人知淳化耀屬縣也行從韓絳宣撫陝西遇慶卒潰亂衍念母在耀亟謁歸信宿走七驛比至慶卒

知衍名不敢近時諸郡捕賊兵糧糲無以給遂擅發常平倉日饑之不恤則吾兵將為慶卒矣衍考

課為一 **李絢** 依政人通判邠州元昊犯延州並邊路最皆恐邠城陣不完絢方攝守即發民

治城僚吏皆謂當言上逮報絢不聽帝聞之喜因詔他州悉治守備 **薛向** 萬泉人為

參軍夏人叛秦中治城侍御史陳洎行邊向詣洎陳三做言今板築暴興吏持斧四出伐木民不敢

訴宜且葺邊城函關秦東塞今西鄉設守是為棄關內乎三司貸龍門富人錢稱貸於民非義也洎

上其說悉從之邠守貪吝欲因事為邪并治子城立表於市以撤屋冀得賂免向力爭罷之 **仇**

**愈** 益都人大觀中授邠州司法 **梁襄** 絳州人大定法獻獄詳恕多所全活

化令有 **明趙文博** 代州人天順中以御史劾石亨善政曹吉祥左遷淳化知縣以治行

聞 **楊豫** 清苑人成化中知三水縣時縣治新設歲累禱豫賑濟有方政績甚著 **郭儒**

邠縣人嘉靖中知淳化縣節省徭役修飾城堡墩臺齋舍郵傳以公儲奏辦不傷民財



**本朝** 王儒

濰縣人。順治初。知三水縣。時流寇未靖。城西有雙槐堡。公署倉庫所在。為邑要地。儒

尅期修復。守禦備至。

**趙賓**

陽武人。順治中。知淳化縣。邑浮糧。猶沿明季舊額。賓申請得減數千

石。文秉濂

全州人。康熙七年。知淳化縣。時多妄報新墾民賦溢額。秉濂力爭罷之。

任

**逢泰**

晉江人。康熙八年。由隴西合調三水。繕修城垣倉庫。及王輔臣之變。訓練鄉勇。申飭城守

邑賴以全。

**人物** 漢 宣秉

字巨公。馮翊雲陽人。少修高節。顯名三輔。王莽辟命。不應。建武元年。拜御史中

丞。特詔與司隸校尉尚書令會同。並專席而坐。故京師號曰三獨坐。明年遷司隸校尉。務舉大綱。簡畧苛細。百僚敬之。秉性節約。常服布被。疏食瓦器。帝常幸其府舍。見而歎曰。楚國二龔。不如雲陽宣巨公。即賜布帛帷帳什物。四年。拜大司徒。司直。所得祿奉。輒以收養親族。其孤弱者。分與田地。自無

擔石之儲。王隆

字文山。雲陽人。建武中。為新汲令。能文章。所著諸賦銘書。凡二十六篇。

李

**育**

字元春。扶風漆人。少習公羊春秋。沉思專精。博覽書傳。深為同郡班固所重。建初中。舉方正。為

議郎。後拜博士。詔與諸儒論五經於白鹿觀。育以公羊義難賈逵。往返皆有理證。最為通儒。再遷侍

中。三國 魏 霍性

新平人。延康初。為度支中郎將。上疏諫上征。帝怒。遣刺奸。就考。竟殺

之。既而 宋 陶穀

字秀實。邠州新平人。本姓唐。祖彥謙。歷慈絳澧三州刺史。有詩名。宋

乾德初。穀為南郊禮儀使。法物制度多穀所定。累加戶部尚書。

**范祥**

字晉公。三水人。進士及第。

通判鎮戎軍。元昊圍城急。祥帥將士拒退之。歷知慶汝華三州。提舉陝西銀銅坑冶鑄錢。祥曉達財

利。建議變鹽法。後人不敢易。稍加損益。人輒不便。後官提舉陝西緣邊青白鹽。改制置解鹽使。卒。

**范育**

字異之。祥之子。舉進士。為涇陽令。以養親。謁歸。從張載學。有薦之者。召見。授崇文校書。監



察御史襄行請用大學誠意正心以治天下國家因薦載等數人西夏入環慶詔育行邊還言邊事神宗皆從之元祐中知熙州時議棄質孤勝如兩堡育爭之又請城李諾平汝遮川不報仕終戶部

侍郎詔與中探其策贈寶文閣學士 **張舜民** 字芸叟邠州人中進士

新法舜民上書言與小民爭利時人壯之元祐初司馬光薦其才氣秀異剛直敢言以為監察御史

尋出外徽宗立擢諫議大夫居職才七日所上事已六十章陳陝西之弊河朔之困言多剴峭徙吏

部侍郎後坐元祐黨商州安置舜民 **張確** 字子固慷慨喜論事善為文自號浮休居士宜祿人

元祐中擢進士第徽宗即位應詔尚書言十事遂列於上籍青溪盜起確言撫綏脅附毋以多殺為

功旬浹之間可以殄滅忤王黼意通判杭州後知隆德府金兵至諭使降確乘城拒守戰死贈述古

殿學士 **明郭元** 邠州人正統時諸生母歿廬墓側三年悲號不輟事聞表其閭 **劉霞**

長武人父喪廬墓嘗被盜既知為劉孝子物盡還之冬夜寒甚有白兔就宿成化三年賜田五十畝

名其里 **鄭國昌** 邠州人萬歷進士歷官參政崇禎時以按察使治兵永平大兵臨

城國昌自縊於城上其妻聞之亦死子 **張任** 字碧奉先任浙江衢州府同知亦殉城死 **張任** 字碧

水人萬歷舉人歷原武臨潁令遷知大興吏治稱最累官衡州知府張獻忠入寇任督戰力屈舉家

殉 **文竑中** 字少蒼三水人父運熙萬歷進士官浙節 江紹台兵備叅議竑中性最孝母怒嘗

泣而受杖父喪居墓側三年有青鶴巢其廬終喪乃飛去事聞旌表 **郭產桂** 長武人

為諸生為流賊所獲不屈見殺又諸生崔巖亦以流賊陷城巷戰死

**本朝**

**姚開先** 字堯門淳化人由拔貢為鹽井經歷吳三桂黨入蜀開先自縊死 **王宏**

**毅** 淳化人康熙十三年王輔臣叛縱掠至縣界宏毅力敵被擒賊喜其勇啗以偽劄立碎之瞋目



罵賊 韓璽聖 淳化人。應募從征。屢立戰功。擢鄖陽守備。康熙十七年。檄勦竹房至岔山。死。

與賊血戰。力盡被擒。時吳三桂據衡州。賊械以往。逼降之。不屈死。贈遊擊。劉傳 三水人。由行伍積功。至雲南總兵。康熙三年。官兵征水西。傳每戰輒先登。賊潰走。傳單騎追之。陷大澤中。遂遇害。

宋振麟 字子正。淳化人。貢生。事母至孝。母病盲。三載。忽夢神人指示。救療。母日復明。康熙已未。以博學宏辭薦。不起。

列女明 高荆媧 淳化人。其兄起鳳。邑諸生。崇禎五年。赴賊營請贖。賊止還其母。起鳳與媧訣曰。我去。汝即死。賊遂不聽其去。令勸媧從之。且欲留為書記。起鳳不從。被殺。遂百計脅媧。媧罵不已。賊乃殺之。時年甫十六。事聞。兄妹皆旌表。

王世從 妻魏氏 長武人。崇禎末。闖賊陷城。氏見掠。罵賊見殺。

尚柔妻白氏 長武人。崇禎末。闖賊陷城。氏見掠。罵賊見殺。

本朝 房大猷妻羅氏 淳化人。名寶芳。順治二年。淳化兵亂。氏以身墮樓死。羅章 淳化人。順治三年。土寇陷城。杜時孀居指墻間井。謂養女淑明淑儀曰。此死所也。皆投井死。又章妻姪羣妻田氏。羣早妖。田守節。與杜鄰居。聞變。率女優姐投柱所死。井俱死之。

陳其元妻姚氏 淳化人。夫亡。貧產悉讓夫異母弟甘貧守志。遭寇掠。拔賊刀自刎。血湧仆地。賊驚。逆越宿。乃甦。又王平妻郭氏。聞賊至。投井中。平歸營。救得不死。平卒。守節終身。又高某妻葛氏。孀居奉姑。為賊所獲。以身投崖。賊疑已死。置之去。越三日。家人得其屍。有微息。因救而甦。

土產 豆 唐書地理志。邠州貢華豆。澡豆。鐵 漢書地理志。漆有鐵官。蜜 唐書地理志。邠州貢白蜜。地膽。元和。志。邠州貢白蠟。

白蜜地膽。元和。志。邠州貢白蠟。

志。邠州貢白蠟。

志。邠州貢白蠟。

志。邠州貢白蠟。

志。邠州貢白蠟。

志。邠州貢白蠟。

志。邠州貢白蠟。

志。邠州貢白蠟。

志。邠州貢白蠟。

志。邠州貢白蠟。











大清一統志卷之一百五十四

鄜州

在布政使司北五百五十里東西距三百五十里南北距三百八十五里東至同州韓城縣界一百八十里西至慶陽府合水縣界一百七十里南至耀州同官縣界三百四十里北至延安府甘泉縣界四十五里東南至耀州白水縣界一百八十里西南至慶陽府真寧縣界三百二十里東北至延安府宜川縣界九十里西北至甘泉縣治九十里本州境東西距二百里南北距一百二十五里東至雒川縣界三十里西至合水縣界一百七十里南至中部縣界八十五里北至甘泉縣界四十里東南至雒川縣治六十里西南至中部縣界九十里東北至宜川縣界九十里西北至甘泉縣治九十里自州治至京師二千五百里

分野 天文井鬼分野鶉首之次



**建置沿革**

禹貢雍州之域春秋時白翟地戰國魏雕

陰邑秦置雕陰縣漢屬上郡後漢因之晉廢後魏

為北華州地西魏為鄜州地隋開皇三年始分置

洛交縣大業二年移鄜州於此改為鄜城郡尋又

改曰上郡唐武德初復曰鄜州貞觀二年置都督

府十六年府罷天寶初改曰洛交郡乾元初復曰

鄜州屬關內道後置渭北節度使

唐書方鎮表建中四年置渭北

節度使自坊州徙治鄜州尋罷貞元二年復置

中和二年賜號保大軍節

度使五代因之宋曰鄜州洛交郡保大軍節度屬

永興軍路金曰鄜州保大軍節度屬鄜延路元曰

鄜州以州治洛交縣省入屬延安路明屬延安府

本朝雍正三年直隸陝西布政使司領縣三

**雒川縣**

在州東南六十里東西距一百五十里南

北距二百十里

東至同州韓城縣界一百

二十里西至本州界三十里南至耀州白水縣界

一百二十里北至本州界九十里東南至澄城縣

界一百三十里西南至中部縣界七十里東北至

延安府宜川縣界六十里西北至本州界二十五

里秦鄜時地漢置鄜縣屬左馮翊後漢省後魏置

敷城郡太平真君中置洛川縣隋屬上郡唐屬鄜

州五代宋金元明俱不改秦

昌初易洛為雒本朝因之

**中部縣**

在州南少西



五里南至宜君縣界二十五里北至本州界五十里東南至雒川縣界四十里西南至宜君縣界二十里東北至雒川縣界四十里西北至真寧縣界二百里漢置翟道縣屬左馮翊後漢省東晉時姚秦置中部縣後魏置中部郡太和十五年置東秦州孝明帝改曰北華州西魏廢帝三年改曰鄜州隋改郡縣俱曰內郡開皇三年郡廢大業初州廢屬上郡唐武德二年復改縣曰中部於縣置坊州天寶初復曰中部郡乾元初復曰坊州屬關內道五代因之宋曰坊州中部郡屬永興軍路金曰坊州屬鄜延路元至元六年州廢

**宜君縣** 在州南二百里東西距二百四十里南北距八十里東至雒川縣界九十里西至慶陽府真寧縣界一百五十里南至耀州同官縣界三十里北至中部縣界五十里東南至白水縣界一百里西南至邠州三水縣界一百四十里東北至中部縣界一百里西北至真寧縣界一百十里漢左馮翊郡地東晉時苻秦

置宜君護軍後魏太平真君七年置宜君縣屬北地郡西魏置宜君郡隋開皇初郡廢屬京兆郡唐初屬宜州貞觀十七年廢二十年復置屬雍州永徽二年又廢龍朔三年復置屬坊州五代宋金因之元改屬鄜州明不改本朝因之

**形勢** 秦塞要險

寰宇記

四山雄峙三川紆迴臨西夏而

控延綏帶黃河而屏華嶽

州志

**風俗**

羌渾雜居撫之則懷安擾之則易動

寰宇記

勤稼

穡尙鬼神有剛毅果敢之風

州志

**城池** 鄜州城

有內外二城內城周二里有奇門三外城周八里有奇門四東濱洛濠廣二丈

明嘉靖中爲洛水所圯外城稍移於內本朝順治十八年重修

**雒川縣城**

周二里有



奇門三。因澗溝為濠。元築。又東關城。周三里有奇門三。明正德初築。中部縣城。周四奇門三。因沮水為濠。明成化中改建。萬曆初增築南關外城。崇禎初又增築北關城。宜君縣城。周五里有奇門二。濠深一丈。明景泰中築。

**學校**

鄜州學 在州南關西。元至正中建。本朝順治十八年重建。雒川縣學 在

治西南。明洪武六年建。中部縣學 舊在坊州城。明成化初移。建縣治東南。崇禎五年。徙

置上城。本朝康熙五十七年。復移建下城。宜君縣學 在縣治東。明

山書院 在州治西。舊為西寺。明宏治中改為書院。泰徵書院 在雒川縣

城南。明崇禎中。建。

**戶口**

原額人丁一萬七千四百九十七。又滋生人丁八十六。

**田賦**

田地二千七百九十二頃六十三畝。零額徵地丁銀一萬六千六十九兩八錢一釐。零糧七千八百一十七石。三斗二升零。

**山川**

櫻桃山 在州南五里。山多櫻桃樹。壽峯山 在州西南一百二十里。龜山

在州西。大槃山 在州西北。元和志在直羅縣西北一百十里。雄兒山 在

川縣東五十里。又東二十里。有聖公山。皆昔時土人據險保障處。爛柯山 在雒川

六十里。黃龍山 在雒川縣東南一百二十里。又燈高

山 在雒川縣南七十里。大石山 在雒川縣北十里。又

高山 在雒川縣北五十里。一名大乘山。有五峯。印

臺山 在中部縣。龍首山 在中部縣。鳳凰山 在中部



里亦曰鳳嶺中有黃華谷產菊又有玉仙山在縣西五里白石山 在中部縣西六十里山多

石橋山 在中部縣西北寰宇記在坊州西二里按今黃帝陵尚在元統志山在縣北一里下有沮水

潛穿山底過因名延安府志又有華蓋山在縣北橋山後三峯並峙高出諸山即橋山 在中部縣

之支阜也餘詳見真寧縣子午山石堂山 在中部縣

西北寰宇記水經注云瀘水西出翟道縣西石堂山本名翟道山穆天子傳云南征朔野徑絕翟道

升於太行翟道即石堂山也舊志山在縣西北四十里按魏地形志狄道縣有淺石山水經上沮

水歷焦石山疑皆太子山 在宜君縣東南四十里即石堂之別名世傳秦太子扶蘇築長

城時秦山 在宜君縣東南九十里山勢綿亘龍頭 在宜君縣西南

山 在宜君縣城南玉華山 元統志在宜君縣西南四十里有唐建玉華宮

宋雍熙初於此山獲一角獸時以為麟野火山 元統志在宜君縣西南七十里有唐建玉華宮

龜山 在宜君縣西縣城半跨其上又龍尾山在縣西五里香山 在宜君縣西

香太白山 在宜君縣西北六十里上有太白廟廟前有湫旱禱輒應山之東有仙宮崖

大廻嶺 在州西北十里上為通道梅柯嶺 在州西北三十里舊多

麻線嶺 在維川縣東南一百二十里接韓城縣界又見韓城望觀嶺

在維川縣東南一百三十里上有池不盈不涸硃砂神嶺 在維川縣東南

韓城縣往來通道雲霞嶺 在中部縣東十五里高峻常有雲霧出沒其間又石馬嶺在縣

東南二里衙嶺 在中部縣南二十里子午嶺 在中部縣

里接慶陽府合水高脊嶺 在宜君縣西南七十里縣界沮水出此又縣東南五里有三井



嶺 駱駝岡

在中部縣西一百里土人築砦於此

三鳳岡

在中部縣西北七十里下

有潛 龍洞 仙掌巖

在中部縣西北三里五峯聯起如人掌

馬尾崖

在州南一百里

高數十丈崖畔水流遙望如馬尾因名

駐鑿崖

在宜君縣西玉華山相傳唐太宗駐鑿於

此元統志崖東有石室甚奧外有水散流號曰水簾

葦谷

在州南五里中多葦

鳳凰

谷

在宜君縣西南五十里谷中嘗有五色雀見故名

蘭芝谷

在宜君縣西五十里多產

芝草又纏帶谷在縣西七十里水流如帶

龍尾坡

在州東十里山勢盤旋若龍尾然

開

元坡

在州治北唐韋莊鄜州寒食詩開元坡下日初斜謂此

仙人洞

在宜君縣西四

十里崖半有仙人溝又西十里有水簾洞

洛水

在州東自延安府甘泉縣流入又南流逕維川

南入白水縣界元和志洛水在洛交縣南一里寰

宇記洛水在坊州東四十里從鄜州洛川縣西南

經中部鄜城二縣入白水縣元統志洛水自州北

二三十里南陽村入境流七十里至交口村又東南

流入中部縣又南流十五里至陽家莊合沮水又

東南流四十里至鄜城十二盤出境通志洛水自

甘泉縣倒坐舖入鄜州界又南合牛武採銅二川

又南逕州東百步又南合葦谷水入維川縣界逕

縣西南七十里有廂西河合開撫川注之又逕晉

浩鎮入中部縣界至交口與華池黑水二川合又

南受仙宮河入中部縣界逕縣東北三十五里與

沮水合又南受五交河津河入宜君縣界逕縣

東八十里又右受馮字河水折而東南逕秦山入

白水

在州東北五里源出州縣界東北境西南流入洛水

採銅川水

在州西北元統志在州東十五里有一石窟中出

石脂就窟可灌成燭一枝敵蠟燭之三至元七年

封扇不採州志在州西北十五里又有吉子灣水

在州北五里邱家溝水在州西北三里火焰溝水



在州西南百步下流皆入洛水。按寰宇記有大塞門川水在洛交縣西北四里。小塞門川水在縣西北十五里。疑卽今採銅諸水也。

**葦谷水**

在州南寰宇記三川縣有葦谷水注水經云自

葦谷東南流入三川。又有黃原水自破羅谷南流經黃原祠東合葦川水。州志水在州南五里。一名茨子溝。又有沙飛溝水在州南十里。

**華池水**

在州西南自慶陽府合水縣流入寰宇記三川

縣有三川水。謂華池水、黑水、洛水。同曾謂之三水也。通志華池水出合水縣東流入州界。逕直羅故城與黑水合。又東南合會道河。餘樂川逕中部縣北。葡萄菑爲葡萄河。又東南至交口與洛水會。亦

**直羅川水**

在州南元和志羅川水在直羅縣南二里。州志直羅川自直羅城南

注華池水。又江家川在州西一百三十里。會道河在州南八十里。餘樂川在州西南八十里。俱流合

**華池沮水**

在中部縣西南。漢書地理志直路縣沮水出縣西。東入洛。水經注沮水自直路

縣東南逕樵石山。東南流歷檀臺川。俗謂之檀臺水。屈而夾山西流。又西南逕宜君川。世又謂之宜

君水。又得黃嶺水口。又東南流逕祿禰縣故城西。寰宇記昇平縣有子午水。在縣西北百里。出子午

嶺東南流入中部縣界。合沮水。又中部縣沮水自昇平縣北。子午嶺俗號子午水。下合榆谷慈烏等

川。遂爲沮水。九域志宜君縣有沮水。元統志沮水自子午嶺東南流二百里。至本縣東三十里楊家

莊。東南順流入洛。明統志沮水在今中部縣南門外。通志沮水源出眞寧縣界子午嶺。分爲二流。其

一自中部宜君南流入耀州界入渭。其一東南流爲子午河。合寇家河水。又東逕宜君縣北。右合慈

烏水及玉華川。纏帶谷水。仍東入中部界。遶縣城西南東三面。又北合泥峪河。爲龍首川。入於洛。

按水經注謂沮水下流合銅官。注鄭渠而東入洛。自鄭渠湮廢沮水故道難考。諸志猶從其說。至經

中部縣南入洛之沮水。則始於元統志。禹貢雖指目爲枝津。然此水東流入洛。與南流入渭之沮水



源流各別非枝津也且今入渭之沮上源太近亦與漢志出直路縣西之說不合通志分東南二流

兩存其名今從之 **香川水** 在中部縣南寰宇記水經云香川水源出中部縣北香水在縣

西南三十七里自宜君縣界來南 **慈烏水** 寰宇記香水在縣南三十五里水出遺谷

縣北源出昇平縣分水嶺東流入縣界 **玉華川水** 通志水出太白山東流合杜村河入沮

在宜君縣西源出駐鑿坡之瀑布泉流而成川相近有仙人溝又纏帶谷水在縣西二十里俱與玉

華川合流東 **泥谷水** 在中部縣北寰宇記水經云北入沮水 泥水出翟道縣泥谷今按圖

經泥谷水在縣西北五十里源自栲栳谷來通志泥峪河一名淤泥河在縣北十五里源出隋后嶺

東南流至龍首川入沮水又寰宇記引水經云淺石川出翟道山通志與泥谷水合流入沮 **黃**

**梁水** 在雒川縣南七十里源出黃梁谷西南流入洛 **石盤水** 寰宇記在宜君縣東五十

里源出同官縣大石盤東流入縣 **廂西河** 在洛川縣西北界府志有雷聲溝在縣東三十里

二十里又有開撫川在縣東北四十里源出宜川縣界西南流合廂西河至州界入洛 **仙宮**

**河** 在雒川縣南四十里源出縣東又黃梁河在縣南七十里源出爛柯山聿津河在縣南一百二

十里源出硃砂 **五交河** 源出宜君縣東曰賀家河嶺皆西流入洛 季家河東流至中部縣界

合為五交 **姚渠川** 在宜君縣西七十里源出姚渠河入洛 村北核桃溝西南流入南沮水

**龍湫** 在州西南七十里湫周數里多蒲葦相傳有龍在其下又有靈湫在州西北十五里祈雨

多 **楊班湫** 在雒川縣東南寰宇記鄜城縣有楊班應祠周地圖記云姚萇時立節將軍楊班

居黃梁谷北其谷西有小谷由來無水夜中忽有人語就班借車牛十具云我是湫神欲移徙班即

備車牛如數置門前至明車濕牛汗乃尋車轍至乾谷忽有水方二百餘步其水極深不可測冬亦



湛然每水旱祈禱有應縣志湫在縣東南六十里周一里二十步今湮 **靈湫** 在宜君縣西一百里又有神

**不溢池** 在雒川縣東南一百五十里 **五眼泉** 在雒川縣

東南七十里又青龍泉在縣南五十里柏 **上善泉** 林泉在縣南七十里靈泉在縣北三十里

在中部縣東北唐書地理志州郭無水東北七里 **有上善泉** 開成三年刺史張怡架水入城以紓遠

汲四年刺史崔駢復增修之民獲其利縣志在 **縣東北二里橋** 山東沮水岸側其水流入於沮

**線泉** 在中部縣治西南泉垂如線其味清 **寒沈泉** 在中部縣西四十里水從地湧深不可測大樹重陰夏日生寒故名 **煖泉** 在宜君縣東七十五里又哭泉在縣

東南三十里 **石油井** 元統志在宜君縣西二十里姚曲村有石井汲水澄而取之氣味甚臭可

療駝馬牛羊疥癬 **黃花泉** 在中部縣西南二里石崖下滴水如珠亦

名滴珠泉又柳枯泉在縣西北五里山頂湧出懸流而下如素練然

**古蹟 雕陰故城**

在州北史記魏世家襄王五年秦敗我龍賈軍於雕陰漢書傅寬傳寬從定三秦賜食邑雕陰應劭曰雕山在西南故名晉

省括地志雕陰故城在洛交縣北三十里 **洛交故城** 今州治和志云故城在甘泉縣南四十里即今州與甘泉縣接界處也

形志長城縣有五交城隋書地理志上郡治洛交縣開皇二年置元和志邠州本漢雕陰縣地暨晉

陷於戎魏不置州郡後魏為邠州地隋為上郡武德元年為邠州州城舊名五交城東至丹州一百

八十三里西至慶州三百九十八里南至坊州一百二十五里北至延州一百五十里治洛交縣本

雕陰縣地苻堅時為長城縣後魏及周為三川縣地隋開皇十六年分三川洛川二縣置洛交縣在

洛水之交故曰洛交寰宇記隋大業三年罷邠州置邠城郡其年自杏城移理於五交城即今州理



也。元史地理志至元四年併洛交入州。**直羅故城**在州西北。唐置屬

至州一百里。本漢雕陰縣地。晉時戎狄所居。隋開皇三年使戶部尚書崔仲方築城以居之。城枕羅

原。其川平直。故名直羅城。武德三年分三川洛交二縣於此置縣。因城為名。九域志在州西九十里。

元史地理志至元四年併直羅縣入州。元統志中部縣西北至廢直羅縣一百四十里。舊志按漢志

北地郡領直路縣。沮水出西東入洛。中部縣志直路城在縣西北二百里。攷寰宇記沮水源出昇平

縣北子午山。今子午山實在今州西南界。與直羅相近。疑直羅縣本即漢之直路縣。後人訛路為羅

**三川故城**

在州南。魏書地形志中部郡領長城縣。隋書地理志上郡三川縣。舊名長

城。西魏改元和志三川縣東北至鄜州六十里。本

漢翟道縣地。古三川郡。以華池水黑源水及洛水

三川同會。因名。苻堅時於長城原置長城縣。屬長

城郡。後魏廢帝改為三川。屬中部郡。隋開皇二年

屬鄜州。九域志熙寧七年省三川縣為鎮。**洛川故**

**城**在今雒川縣北。魏書地形志敷城郡領洛川縣。真君中置元和志縣西北至鄜州六十里。本漢

鄜縣地。後秦姚萇於此置洛川縣。以縣界有洛川水為名。後魏置敷城郡。隋開皇三年罷郡屬鄜州。

寰宇記隋開皇三年自高槐移於今所。**鄜城故城**

按洛川始置元和志與地形志不同。鄜城故城在洛川縣東南。史記秦本紀文公十年初為鄜時

又封禪書文公夢黃蛇自天下屬地其口止於鄜。衍文公問史敦敦曰此上帝之徵君其祠之於是

作鄜時。漢置鄜縣屬左馮翊。後漢省建安中鄭渾為左馮翊。賊梁興寇鈔諸縣將餘眾聚鄜城。渾擊

斬之。即故縣也。魏書地形志北華州有敷城郡。見領敷城縣。隋書地理志上郡領鄜城縣。後魏曰敷

城。大業初改焉。唐屬坊州。元和志縣西至坊州一百里。寰宇記在鄜州東南一百二十里。本漢鄜縣地。後魏於今縣理置敷城縣。隋大業初改敷為鄜。



屬鄜州唐武德二年改屬坊州唐末李茂貞建為翟州梁開平三年改為禧州又改縣為昭化後唐同光元年復為鄜城縣仍隸鄜州九域志康定二年即鄜城縣置康定軍元史地理志至元四年併鄜城入洛川雒川縣志鄜城廢縣在今縣東南七十里

**翟道故城**

在中部縣西北漢置

後漢廢魏書地形志中部郡復領狄道縣周隋時廢又隋書地理志三川縣有利仁縣尋廢入寰宇記翟道故城在中部縣西北四十里周三里才其餘址宇文周曾於此置利人縣尋廢

**中部**

**故城**

在今中部縣南元和志坊州古之翟國漢為翟道縣地魏晉陷於戎狄不置郡縣劉石苻

姚時於今州理西七里置杏城鎮後魏孝文帝改鎮為東秦州孝明帝改為北華州廢帝改為鄜州元皇帝以周天和七年放牧於今州界置馬坊結構之處尚存武德二年高祖駕幸於此因置坊州取馬坊為名北至鄜州一百五十里中部縣郭下本漢翟道縣之地後秦姚興於今縣南置中部縣

後魏文帝移入杏城後周改為內都屬鄜州武德二年置坊州改為中部寰宇記姚興於今理南十八里置中部郡後魏太武改為縣文帝大統九年縣移理杏城隋開皇九年避廟諱改曰內都大業三年自杏城移於今理元統志至元二年坊州廢縣屬鄜州延安府志有坊州城在今縣西南又南城在縣南四里又故城在縣西南十里又上城在縣東北一百八十步

**宜君故城**

在今

宜君縣西南元和志縣東北至坊州一百里前秦苻堅於殿禰故城置宜君護軍後魏太武改為宜君縣文帝大統五年又移於今華原縣北貞觀十七年廢二十年置玉華宮仍於宮所置宜君縣屬雍州永徽二年與宮同廢龍朔三年坊州刺史竇師倫奏再置九域志縣在坊州西南五十五里按宜君縣移治諸志未詳何時但元和志云玉華宮在縣北四里寰宇記云宮在縣西四十里移治當在五昇平廢縣在宜君縣西北唐置屬坊州寰宇記縣在州西九十里唐天寶



十二年刺史羅希夷奏析宜君縣西北昇平等三鄉置縣以鄉為名東南去宜君縣三十五里尋以吐蕃侵破移縣在橫林川九域志熙寧元年省昇平縣為鎮入宜君

**秦長城** 在州東北元和志在洛交縣東北三十里

**夏太后城** 在州西元和志在洛交縣西三十六里赫連勃勃聞劉裕滅姚泓命其子義真等守長安大悅

**杏城** 在部縣西南晉書升平初姚襄徙北屈將圖關中進屯杏城遣其兄姚蘭畧地鄜城魏書序紀昭帝初

自杏城以北八十里迄長城原夾道立碣與晉分界魏書地形志北華州治杏城元和志杏城在中

部縣西南五里相傳漢將韓胡伐杏木為柵以抗北狄因以為名寰宇記故杏城在縣西五里又杏

城鎮姚萇置在今郡東七里又延安府志有杏城在今縣東南一百十里別見澄城縣

**赤沙** 城寰宇記在中部縣西七十里古戍城也

**卜居城** 在中部縣東二十里相傳晉公子重

耳奔狄 **玉華宮** 在宜君縣西南元和志在縣北四時所居

縣人秦小龍宅太宗云小龍出大龍入當時以為清涼勝於九成宮永徽二年有詔廢宮為寺便以

玉華為名寺內有肅成殿永徽中奉敕令元奘法師於此院譯經每言此寺即閻浮之兜率天也寰

宇記宮在縣西四十里唐貞觀十七年於縣鳳凰谷置正殿覆瓦餘皆葺茅

**監軍臺** 在南五里相傳唐尉遲敬德演武於此

**四仙臺** 在州南七十里亦曰四仙原內有仙人溝其水

北流 **望鹵臺** 在州西北二百里相傳唐太宗征突厥嘗登此故名

**鄜臺** 在維東南元統志在鄜城舊園之東宋元祐二年范純佑為主簿時築

**祈仙臺** 在中部橋山明統志臺在黃帝陵前漢武帝用兵朔方還祭黃帝於橋山築此

**保大樓** 在州即譙樓也唐置保八面樓在中部縣南二里舊志大軍節度使故名



標緇 **杜甫宅** 元統志在州南六十里三川廢縣

之觀 **礮場** 在宜君縣西九域志縣有礮場

**關隘直羅關** 在州西一百里明武洪初設巡司今裁州志關因故直羅城為名西南通子午

皆深谷峻嶺為一方險要 **金鎖關** 在宜君縣東南六十里接耀州

同官縣界 **屯磨鎮** 在州南五十里又交張村鎮在詳見同官 **樂生鎮** 在州東二十里

西七十里又隆益鎮 **保安鎮** 在州西一百三十里又中部縣西一百三十里

里 **北谷鎮** 在中部縣東六十里 **隆坊** 在縣西一百七十里

西一百五十里 **五里鎮** 在宜君縣東七十里又雷遠鎮在鎮在縣西北四十里唐牧廐也又有雙柳鎮在縣

西五十里 **昇平鎮** 在宜君縣西北九域志縣有縣北三十里 **黃龍堡** 在宜君縣東南一百二十

十里 **馬欄鎮** 在縣西南一百二十里 **杏頭鎮** 在縣西八十里一名七里鎮 **石梯鎮** 在縣西一百二十

里 **偏橋鎮** 在縣北三十里 **昇平鎮** 在宜君縣西北九域志縣有也又金志縣有玉 **黃龍堡** 在宜君縣東南一百二十

里 **華鎮** 即故宮也 **麻線嶺堡** 在宜君縣東南一百二十里 **鳳棲堡** 在宜君縣東南一百二十

里 **延捕盜同** **麻線嶺堡** 在宜君縣東南一百二十里 **鳳棲堡** 在宜君縣東南一百二十

知駐此 **韓城驛** 在宜君縣東南四十里 **鳳棲堡** 在宜君縣東南四十里

道今廢 **槐栢堡** 在宜君縣東南四十里 **鳳棲堡** 在宜君縣東南四十里

在雒川縣西南四十里 **城周二** **百益堡** 在雒川縣西南一百

里有奇 **明移鄜州三川驛於此** **菩提堡** 在雒川縣北四十里

里又西南有進浩堡 **石堡** 在宜君縣東七十里

俱有城 **周三** **石堡** 在宜君縣東七十里 **開** 在宜君縣東七十里



堞巍然明末嘗置官署於此  
**郟城驛** 在州北關外明洪武初置在州治東南宏治中改置

於此北至延安府甘泉縣撫安驛九十里  
**三川驛** 在雒川縣西南四十里明初置北至郟城驛七

十里  
**翟道驛** 在中部縣西北四十里明洪武中置北至三川驛七十里

在宜君縣東五里明洪武中置北至翟道驛七十里

**津梁**  
**故州橋** 在州東門外跨洛水  
**南石橋** 在州南五里又南二

六十里有三川橋又州西南五十里有黨海橋  
**寺谷橋** 在州西五十里又

有榆林橋跨洛河渡口  
**廟西橋** 在雒川縣西南

四十里明嘉靖中建  
**西三里橋** 在雒川縣西三里兩岸臨石

谷架橋以渡為險要處  
**家莊橋** 在雒川縣西五十里路通西安府  
**偏橋** 在宜君縣北三十里

**陵墓**  
**上古黃帝陵** 在中部縣西北橋山上史記封禪書武帝巡朔方還祭黃帝冢橋山

冊府元龜唐大歷五年郟坊節度使臧希讓上言坊州有軒轅皇帝陵請置廟四時享祭列於祀典

從之又見慶陽府真寧縣  
**唐**段志元墓 在宜君縣東南三十里  
**宋**楊諧墓

在中部縣東三十里  
**明**劉琦墓 在雒川縣北大石山  
**朱新堞墓** 在中部縣治北

社稷壇側

**祠廟**  
**黃帝廟** 在中部縣東三里舊在橋山唐大歷七年建宋開寶中移此  
**秦文公**

祠 在中部縣南十里  
**楊班祠** 在雒川縣東南六十里  
**二賢祠** 在州治南文廟

左祀唐杜甫宋范仲淹

**寺觀**  
**開元寺** 在州治北唐建  
**石泓寺** 在州西一百三十里石山如砌鑿門而入為佛



殿有大佛三小佛尺許者千百裹作工巧

**名宦南北朝周梁睿**

烏氏人武帝時為敷州刺史有惠政

**唐梁禮**

武德二年

為鄜州刺史梁師都入寇禮死之

**崔從**

全節人長慶初領鄜坊節度屬部多神策屯軍數亂

法驕橫吏不能制從一繩以法下皆重足畏之黨項互市羊馬類先遺帥守從獨不取而厚慰待之

羌不敢盜境

**宋盧鑑**

金陵人以右班殿直為鄜延路走馬承受公事李繼遷寇邊與總管

王榮敗走之擢本路兵馬都監復出蕩族帳獲牛羊以萬計

**石普**

太原人真宗時為鄜延路

副都總管趙德明納款詔降制命普言不宜授以押蕃落使乃止

**張亢**

臨濮人仁宗時知鄜

州上疏言邊計甚悉又言調發之苦數倍常歲宜一切權罷後多施用

**馬懷德**

祥符人仁

宗時為鄜延路都監城綏平破青化押班吃當三砦殺獲甚眾麗籍具論其前後功遷供備庫副使

時用兵久民多亡散懷德招輯有方經畧使梁適奏請推其法諸路遷至鄜延路副都總管

**何**

**涉** 南充人仁宗時遷著作佐郎管勾鄜延等路經畧安撫招討司機宜文字元昊擾邊軍中經畫

涉與有力元昊納款麗籍召為樞密使欲與之俱涉以親老願得歸養特改通判眉州

**李師**

**中** 楚邱人仁宗時知洛川縣民有罪妨其農時者必遣歸令農隙自詣吏令當下者榜於民或召

父老諭之租稅皆先期而集民負官茶追繫甚眾師中為脫桎梏令鄉置一匱籍其名許日輸所負

一錢以上輒投之書簿而去比歲終

**楚建中**

洛陽人仁

宗時主管鄜延經畧機宜文字夏人來正疆土往蒞其事眾暴至兩騎傳矢引滿向之建中披腹使

射曰吾不憚死騎即去眾服其量元昊歸款建中白府請築安定黑水八堡以控東道夏人果來聞

有備不敢入

**張宗誨**

宛句人仁宗時知鄜州元昊寇延安劉平敗沒鈐轄黃德和遁還走



延州不納。又走鄜州。宗誨曰：軍奔將無所歸，激之則為亂矣。乃納之。拘德和以聞。是時鄜城無備，傳言寇至，眾洶洶不安。宗誨嚴斥埃籍，入而禁出，使老幼并力禦之，敵自引去。

鄜延巡檢康定初，劉平石元孫戰於三川，信以所部兵薄賊，斬首數十級。周美，同樂人，仁宗時除鄜延路兵馬都監，破敵於無定河，乘勝至郭諮，殺其酋豪，加本路鈐轄，遂為副總管。

平棘人，仁宗時為鄜延路兵馬鈐轄，置獨轄，弩五百募土兵教之，既成，經畧使夏安期言其便，詔置獨轄。

弩軍，許懷德，祥符人，仁宗時為鄜延路副總管，夏率勁卒千餘人突圍破之，夏人復陣，有出陣前據鞍嫚罵者，懷德引弓一發而踏敵乃去。復進圍延州，懷德夜遣裨將出不意，擊之，斬首二百級，圍遂解。

夏隨，榆次人，仁宗時為元昊為書及錦袍銀帶投境上，以遺金明李士彬約與同叛，候人得之，諸將皆疑士彬獨隨曰：此行

問耳。乃召士彬與飲，厚撫之，士彬感泣。後數日果擊賊，斬首虜獲羊馬自效。司馬里，夏人，仁宗時通判鄜州，州將武人不法，里平居與之驩甚，臨事正色力爭，不少假借。郭達，洛人，神宗初鎮鄜延，神諤受鬼名山降，取綏州，夏人遂殺楊定，朝論以邊釁方起，詔焚棄綏州，達匿而不下，諤得殺楊定者，姓名，夏人執獻之。王安禮，臨川人，從河東唐介，囉兀河東發民四萬負餉，宣武使韓絳檄使佐役，後帥呂公弼將從之，安禮爭曰：民兵不習武事，今毆之深入，此不為寇所乘，則凍餓而死耳，宜亟罷後，公弼用其言，民得歸，而他路遇敵者，全軍皆覆，公弼執安禮手曰：四萬之眾，皆君生之。薛向，萬泉人，知鄜州，大水冒郡卒戍延安，詣主將求歸視，弗得，皆亡奔，至則家無存者，聚謀為盜，民大恐，向遣吏曉之曰：亟往收溺尸，貫汝擅還之。林廣，萊州人，神宗時為鄜延



**曲珍**

隴干人。神宗時擢鄜延鈐轄進副總管。從神諤攻金湯永平川。斬二千級。賈逵城

人。神宗時總鄜延兵。鄜州舊有夾河兩城。始元昊入寇。據險。城幾不能守。逵相伏龍山九州臺之間。可容窺覘。請於其地築保障。與城相望。人以爲便。

**種誼** 洛陽人。哲宗時知鄜州。夏人犯延安。趙高使誼統諸將。敵聞誼至。皆潰。延人謂得誼。勝精兵十萬。

**燕達** 開封人。擢鄜兵。深入敵境。九戰皆以勝歸。

**劉涇** 楊安人。紹聖末。知坊州。專以常貢外。不

以奉權貴。**錢卽** 錢塘人。政和中。經畧鄜延。言鐵錢重。欲維持推行。俾錢物相直。非欲以威力脅制百姓。頓減物價。於一兩月之間。今宣撫司裁損米穀。

布帛金銀之價。殆非人情。坐貶官。然錢害亦寢。**劉延慶** 保安軍人。爲鄜延路總管。破夏人成

德軍。擒其酋首。**郭浩** 隴干人。建炎中。權主管鄜延路。經畧

境。其屬朝廷者。惟保安一軍。德靜一鎮。浩間道之德靜。置司招收散亡。與敵對壘一年。敵不能犯。

**金盧克忠** 鳳集人。天德中。同知保安大軍。節度綏德。有賊剽主人財去。有司執假宿之卒繫獄。撈掠。誣服。克忠察其冤。獨不肯署。未幾果得賊。**完顏**

**六斤** 中都路胡士。割蠻。猛安人。遷保安軍。節度使。興定五年。鄜州破。自投崖下死。**紇石**

**烈鶴壽** 河北西路山春。猛安人。興定初。權元帥府。於鄜州。五年。鄜州破。鶴壽與數騎突出城。

元兵追及之。鶴壽據土山力戰而死。諡果勇。**蒲察婁室** 東北路按出虎

興定三年。遙授孟州坊禦使。權都監。將兵救鄜州。轉戰而至。城破死之。**女奚烈資祿**

本姓張氏。咸平府人。興定五年。爲金安軍節度使。詔將兵救鄜州。鄜州破。被執。不肯降。遂死。

**朱新鏞** 晉恭王欄七世孫。崇禎時。知中部縣。會有事他邑。土寇乘間陷其城。坐免。尋復任。時



李自成已破潼關。傳檄至。新錄怒而碎之。謀守禦策。然邑新遭寇。人無固志。乃屬父老。速去。已誓必死。妻盧氏妾薛氏馮氏及幼女皆先縊。乃書表封印。使人馳送京師。冠帶自縊。士民葬之。社稷壇側。妻女耐焉。劉光元。直隸人。崇禎中。為中部縣丞。寇陷城。光元力戰被創。遂自刎。賦。豪猾率以賄免。鑛精心。鈞考酌定科則。積弊一清。

**本朝** 林鑛

慈谿人。康熙中。知宜君縣。縣當南北孔道。郵傳往來。向取之民。鑛大為裁省。編審丁

**人物** 南北朝 周秦族

洛川人。祖白。父舊。並有至性。聞於閭里。族性至孝。事親竭力。及父喪。哀毀過禮。每一痛哭。酸感行路。既以母在。恒抑割哀情。以慰母意。四時珍羞。未嘗匱乏。與弟榮先。復相友愛。未幾。母又歿。哭泣無時。惟飲水食菜。終喪之後。猶蔬食。不入房室。二十許年。鄉里咸歎異之。榮先亦至孝。遭母喪。以毀卒。邑里化其孝行。世宗嘉之。詔贈滄州刺史。以旌厥異。

**宋** 楊

**借**

字次公。中部人。舉進士。為殿中侍御史。郭皇后廢。借孔道。輔范仲淹。力爭。道輔仲淹既出。借止

罰金。乃言願與道輔等皆貶。富民陳氏女。選入宮。將以為后。借上疏諫止。嘗論入陣圖。及進神楯。劈陣刀。帝下其法於諸路。其後用以敗元昊於兔毛川。累官兵部侍郎。卒。遺奏兵論一篇。借性忠直。敢言。數論天下事。尤喜古今兵法。有兵書十五卷。集十卷。子忱。慥。皆有雋才。

**元** 王士宏

中

人。父有疾。士宏傾家貲求醫。見醫即拜。遍禱諸神。叩額成瘡。父歿。哀毀盡禮。廬墓三年。未嘗至家。廬上有奇鵲來巢。飛鳥翔集。與士宏若相狎。眾咸異之。終喪。復建祠於塋前。朔望必奠祭。雖風雨不廢。有司上其事。何從義。洛川人。大父母借亡。從義廬於朝旌表之。墓旦夕哀慕。不脫經帶。不食

**克已**

中部人。父母通歿。克已負土築墳。廬於墓側。獨高縱兵暴掠。縣民皆逃竄。克已獨不去。家



人呼之避兵克已日吾誓守墓三年以報吾親雖死不可棄俄而兵至見其身衣衰絰形容憔悴曰此孝子也遂不忍

**劉思敬**

宜君人。事繼母沙氏。杜氏。孝養備至。父年八十。喪明。會亂。兵剽掠其鄉。思敬負父避巖穴中。兵至欲殺之。思敬泣曰。我父老矣。又無目。我死不足惜。使我父何依乎。賊憐其孝。父子皆免於難。

**明劉琦**

字廷珍。洛川人。正德進士。嘉靖初。授兵科給事中。以災異。陳親賢去邪。仁民恤軍。選將信賞。明罰七事。且請倚大臣為腹心。任言路為耳目。時給京軍冬衣布棉。恒過期。以琦請。即命琦立給。妖人李福達。逃洛川。琦知之。最悉。因疏陳顛末。并劾郭助黨逆。又與御史張問。行劾。助侵盜草場。租銀皆不問。既以福達事下獄。謫戍瀋陽。越十年。赦還。卒。

**劉仕**

字以學。中部人。正德進士。授刑部主事。以爭大禮。廷杖。後與定李福達獄。下吏遣戍。穆宗即位。起太僕少卿。年老不就。

**劉禪**

字誠吾。任之孫。父爾完。歷商邱。名山。知縣。有學行。禪

性剛介。事親孝。母歿於名山。四千里扶櫬。過劍閣。雲棧。以肩任之。崇禎四年。賊陷中部。禪負父走。免。後由鄉舉。授登封知縣。土寇李際遇。申靖。邦據山。為亂。禪練壯士數百。且戰且守。寇不敢近。李自成陷城。禪被縛。賊以同郡故。欲降之。禪叱曰。豈有奕世清白吏。肯降賊耶。賊義之。遣其將反覆說。以數百言。禪執彌厲。乃見殺。贈僉事。

**本朝楊素蘊**

宜君人。順治壬辰進士。授東明知縣。考最。擢御史。劾吳三桂。被謫。後三桂叛。起

官督學山西。歷順天府尹。出為安徽巡撫。值夏逢龍作亂。調撫湖廣。時武昌新經兵燹。加意拊循。以勞勩。牛光斗。中部人。仇家搆其父通賊。繫獄。光斗卒官。訟寃於大帥。願以身代。會烈日中。忽大雨雹。帥廉其寃。釋之。後登順治戊戌進士。知諸暨縣。以政績著。

**流寓唐杜甫**

襄州襄陽人。安祿山亂。甫家寓鄜州。彌年艱窶。孺弱有至餓死者。肅宗許甫往



省視

**列女** **隋** **單氏**

上郡鍾氏婦。夫死時年十八。事後姑以孝聞。數年間。姑及伯叔皆相繼死。家貧無以葬。於是躬自節儉。晝夜紡績。蓄財十年而葬。八喪。州里上聞。賜米百石。表其閭。 **金** **康住**

鄭州人。夫早亡。服闋。父取之歸家。許嚴沂為妻。康誓死弗聽。欲還夫家。不可得。遂投崖而死。詔

有司祭其墓。 **完顏長樂妻蒲察氏** 字明秀。鄭州人。納申

長樂為總領。將兵扈從。將行。屬明秀曰。無多言。夫

人慎勿辱此身。明秀曰。君第去。無以妾為念。妾必

不辱。長樂一子幼。出妻柴氏所生。明秀撫育如已

出。崔立之變。驅從官妻子於省中。人自閱之。明秀

聞。以子付婢僕。與之金。親具衣。 **張慥妻馮氏** 字妙

棺祭物。與家人訣。自縊而死。 **張慥** 與定五年。慥為洛

部尚書。延登之女。適進士張慥。與定五年。慥為洛

川主簿。元兵入鄭。延鄭人震恐。具守備。守臣以西

路輸芻粟不時至。慥慥詣平涼督之。時延登為平

涼行省員外郎。慥欲借妙真往。妙真辭曰。舅姑老

矣。雖有叔姒。妾能安乎。子行。妾留奉養。洛川破。妙

真從舅姑匿窟室。兵索得之。妙真泣與舅姑訣。即

携三子 **明** **賀谷榮妻康氏** 鄭州人。夫亡苦節。其父

赴井死。 **劉孝女** 中部人。父準。以諸生死無辜。女年十

武中。 **宋呂妾王氏** 鄭州人。呂妻死。他妾中有遺腹。呂臨

旌表。 **郝烈女** 字拾翠。洛川人。

然以撫孤。自誓。呂亡四月。子生。其

生母他適。王鞠之。守節四十年。 **郝聚女** 年十七。許字諸生。何三近。已納采。而三近

死。女聞訃。以所納幣製衣裳服之。遂自縊。萬歷中

旌表。 **邢其蘊妻何氏** 鄭州人。崇禎中。賊陷城。殺其夫

刃之。至死罵不絕口。又張國時妻田氏。王祚延妻

劉氏。俱罵賊被殺。李必灼妻雷氏。丁鴻圖妻李氏。



俱投崖死諸生任其印妻姜氏宋國珍妻陳氏俱自縊死

曹可昇妻王氏中部人崇禎四年賊陷城劫氏去行二里許有崖壁立下視深溪乃奮身投崖死邑令旌表其門劉光

燦妻李氏高陵人歸中部鎮撫劉光燦夫歿李育孤自守崇禎四年賊陷城露刃入其家李自取刀刺血淋漓賊壯其烈持之與飲食氏怒以枕擊賊詈曰吾忍死守節至今乃啜賊食耶遂遇害劉福妻賀氏中部人夫亡無子守節三十年崇禎中賊陷城賀死之又諸生呼恒

昌母劉氏亦死之貢生劉爾駟妻宋氏罵賊見殺諸生蘇育世妻劉氏與一女共投井死

劉煥妻任氏中部人崇禎十六年闖賊陷城將逼之氏厲聲憤罵賊恚交刃殺之

本朝劉禪妻張氏中部人禪明末為登封令殉難弟禪與禪亦相繼亡張同禪妻楊氏

禪妻寇氏撫孤守志時稱一門忠節

梁國傑妻張氏中部人國傑為人所害張罄所

藏付伯兄訟夫冤自痛哭死

雷物正妻薛氏中部人物正容死於外薛聞訃絕粒

王者謀妻屈氏中部人夫病篤氏知不起投井死時年十六又同邑劉誕離妻

任氏宜君縣楊緒妻張氏俱夫亡殉節死

劉蔚泰妻李氏中部人年十六蔚泰死李宜君人夫事姑課子苦節三十八載雍正六年旌表

董其事妻蘇氏宜君人夫亡撫遺孤

遴儒成立遴儒及壯亦早亡無子妾安氏自經以殉

仙釋宋

法天本中天竺摩伽陀國僧宋初至鄆州與河中梵學僧法進共譯經義始出無量壽尊勝二經七佛贊知州王龜從潤色

之法天獻於闕下太祖召見賜紫袍

土產鐵

部宜君有鐵銅州志州東採銅麻九域志鄆州賦

麻布坊州貢席元和志鄆州坊土硫黃明統志宜



藥 寰宇記直羅縣出大黃  
明統志宜君縣出大戟

此處為多欄式書寫，內容極其模糊，似為重疊或極淡之文字，難以辨識。

綏德州表

兩漢 三國 晉 魏周 隋 唐 五代 宋 金 元 明

綏上郡

初為翟國  
尋置郡後  
漢末廢

膚施縣

郡治後漢  
建安二十  
年與郡俱  
廢

綏州安寧雕陰郡

初廢郡大貞觀二年  
業初改州復置州屬  
西魏置  
曰上州尋關內道  
又改

上縣

龍泉縣

改置州郡開皇初改天寶初更  
治又有安寧人曰吉名後入蕃  
寧綏德安萬大業初廢  
人三縣  
廢安寧吉  
萬二縣入  
為郡治

延陵縣

西魏置

延福縣

開皇中更武德六年  
名屬雕陰置北吉州  
郡

延福縣

延福縣

廢

綏德軍

綏德州

綏德州

綏德州

熙寧三年大定二十屬延安路屬延安府  
收復建綏二年升州  
德城屬延屬鄜延路  
州元符二  
年升軍屬  
延安府



米脂縣

膚施縣地  
二縣地

大斌縣

大斌縣

大斌縣

大斌縣

廢

西魏置兼初廢郡屬屬綏州  
置安政郡雕陰郡

領安定源  
泉二縣貞  
觀二年三  
州及縣俱  
廢入屬綏  
州

元豐四年金未升置  
建米脂寨縣  
屬綏德軍

米脂縣

米脂縣

撫寧縣

撫寧縣

撫寧縣

屬綏德軍

屬綏德州

開疆縣

開疆縣

荒廢

西魏置

屬雕陰郡

周保定二大業二年  
年置銀州廢

銀州銀川

郡

貞觀二年  
復置州後  
荒廢

儒林縣

儒林縣

開皇三年州治後廢  
更名屬雕  
陰郡

清澗縣

膚施縣地

綏德縣

綏德縣

綏德縣

廢

康定初置  
清澗城屬  
綏德軍

清澗縣

清澗縣

清澗縣

大定二十  
屬年升縣  
二綏德州

宏治九年  
改屬延安  
府

西魏置

屬雕陰郡  
後廢

武德二年  
復置六年  
分置雲州  
領信義淳  
義二縣又  
置龍州領  
風鄉義長  
二縣貞觀  
二年二州  
及縣俱廢  
入屬延州

城平縣

城平縣

城平縣

廢

西魏置

屬雕陰郡  
屬綏州

朔方郡魏

魏平縣

武德三年  
置魏州及  
屬雕陰郡  
魏平縣兼

平縣

屬雕陰郡  
大業末梁  
領安故安



魏置兼領師都置魏泉二縣七年兼置綏州又置大就縣貞觀二年廢魏州及魏平城平綏州及大就縣亦徙廢

Table with multiple columns and rows, mostly blank or containing faint text.

大清一統志卷之一百五十五

綏德州

在布政使司東北一千一百里東西距二百四十里南北距二百八十里東至黃河山西

永寧州界一百三十里西至延安府安定縣界一百四十里南至延安府延川縣界一百六十里北至榆林府榆林縣界八十五里東南至延川縣界二百二十里西南至安定縣界八十里東北至葭州界一百三十里西北至榆林府懷遠縣界二百八十里本州境東西距一百五十里南北距四十五里東至永寧州界一百三十里西至米脂縣界二十里南至清澗縣界二十里北至米脂縣界二十五里東南至清澗縣界一百三十里西南至清澗縣界五十里東北至葭州吳堡縣界一百二十里西北至米脂縣界五十里自州治至京師一千八百里

分野天文井鬼分野鶉首之次



**建置沿革**

禹貢雍州之域春秋時白翟地戰國魏置

上郡秦置膚施縣漢初為翟國尋復置上郡後漢

因之建安二十年郡縣俱廢西魏置上縣又置綏

州及安寧郡隋開皇初郡廢大業初改州曰上州

尋又改州為雕陰郡唐貞觀二年平梁師都復置

**綏州**

舊唐書地理志武德三年於延州豐林縣置綏州總管府六年移治所於延州延川縣界

七年又移治城平縣界廢魏平城貞觀二年罷都督府移治上縣

天寶初改縣曰

龍泉又改州為上郡乾元初復曰綏州屬關內道

五代時為蕃族所據宋熙寧三年收復為綏德城

屬延州元符二年升為綏德軍屬延安府金大定

二十二年升為綏德州屬鄜延路元屬延安路明

屬延安府

本朝雍正三年直隸陝西布政使司領縣二

**米脂縣**

在州北八十里東西距一百六十里南北距八十里東至葭州界八十里西至延安

府安定縣界八十里南至本州界三十里北至榆林府榆林縣界五十里東南至葭州吳堡縣界五

十里西南至安定縣界八十里東北至葭州界五十里西北至榆林府懷遠縣界二百里本漢上郡

膚施龜茲二縣地西魏置撫寧縣後周分置銀州隋廢州屬雕陰郡唐復置銀州屬關內道宋初屬

西夏元豐四年收復置米脂砦屬綏德軍金因清之後升為縣屬綏德州元明不改本朝因之



**澗縣**

在州西南一百四十里東西距一百九十里南北距一百六十五里東至山西汾州府石樓縣界一百五十里西至延安府安定縣界四十二里南至延安府延川縣界三十里北至本州界一百四十里西南至延川縣界三十里東北至本州界一百三十里西北至米脂縣界一百二十里漢上郡膚施縣地西魏置綏德城平二縣隋屬雕陰郡唐屬綏州五代時廢宋康定元年置清澗城屬延州元符二年屬綏德軍金大定二十二年升為清澗縣屬綏德州元及明初因之宏治九年改屬延安府本朝雍正三年仍屬綏德州

**形勢**

石隰襟喉延廊門戶

明世法錄

黃河繞其東沙漠在

其北前倚雕山後連川水

州志

**風俗**

地近邊陲俗尚强悍男勤耕稼女稀紡織

州志

**城池**

綏德州城

周八里有奇門四濠深一丈五尺關城周六里有奇北通大城門亦四明

洪武中因舊址築本朝順治十六年重修

**米脂縣城**

周二里有奇門二濠廣七尺明

洪武二年築本朝康熙二十年重修

**清澗縣城**

周三里有奇門三濠深二丈明洪武

初築本朝順治中重修

**學校**

綏德州學

在州治東明洪武八年建本朝順治十七年重建

**米脂縣學**

在縣治東明洪武十六年建本朝康熙雍正中俱重

**清澗縣學**

在縣治西南明洪武

六年建本朝康熙五年重修

**戶口**

原額人丁一萬七千六百又滋生人丁三十三屯丁一百九十九

**田賦**

田地一千三百五十二頃六十五畝七分七釐零額徵地銀七千一百八十五兩一錢六分九



釐零糧四千五百三十二石一升二合零。屯田七百二十四頃二十一畝五分一釐零。額徵地銀九百九十八兩七錢七釐零。糧一千七百一十一石八斗九升九合零。

**山川** 嵯峨山

在州城內。雕山 在州城西南。元和志龍泉縣有疏屬山。亦名雕

陰山。山海經云：貳負之臣曰危，與貳負殺窳窳。帝梏之，疏屬山即此也。府志：雕山在州城西南。連城橫峙，其形如雕。鳳凰山 在州東三十里。文屏山 在州城南。一名鳳宿嶺。

如屏亦名。合龍山 在州西五里。漢書地理志：膚施縣有五龍山。水經注：奢延水東

入五龍山。疑即此。張家山 在米脂縣東五里。石佛山 在米脂縣東

高聳峭特，為縣境諸山之冠。高粱山 在米脂縣西。峯子山 在米

西十里。白雲山 在米脂縣北二里。環抱縣城。又馮家山在縣北二里。有泉湧出峯頂。烽

**臺山**

在清澗縣東二百步。上有古峯墩。一名東峯山。峯巒秀麗，為邑之勝。鐘樓山 在

澗縣南一百步。崔嵬秀拔，舊建鐘樓於其上。又縣南二里有虎頭山。筆架山 在清澗

百步。三峯秀峙。草塢山 在清澗縣治北。官山 在清澗

縣城憑以為固。北五十里。萬山旋繞。二水縈流，通往來官道。定仙嶺 在州東南。寰宇記：延福縣有定仙嶺。

舊志在州東南七十里。為往來要路。金時置砦於此。吐谷嶺 在清澗縣東二

十里。唐以吐谷潭部族僑治州界。故香爐峯 在州東南十五里。又

名。又相近有苜蓿嶺。峯聯。聖佛崖 在州東。寰宇記：延福縣有聖

絡。佛崖。州志在州東十五里。馬胡谷 在米脂縣

西五十里。黃河 自葭州吳堡縣流入。逕州東。又南縣界。水經注：河水自合湯水。又南逕離石縣。西奢延水注之。又南陵水注之。又南得離石水口。又南



過中陽縣西又南過土軍縣西寰宇記綏州延福縣有黃河自撫寧縣流入又綏州東至石州界黃河一百三十里河上有孟門關州東南至隰州石樓縣西北黃河為界一百五十里通志河水自吳堡縣康寧塔入綏德州界又南逕州東百二十里東岸為山西寧鄉縣又南至界首渡入清澗縣界逕白草原無定河入焉又南逕縣東百二十里東岸為山西石樓縣又南為老牛灘至張家山入延川縣

**奢延水** 即無定河自榆林府流入逕米脂縣界西又東南流逕州城東又東南流逕清澗縣東北入黃河水經注奢原水自合帝原水又逕膚施縣南又東入五龍山自下帝原水亦為通稱歷長城東出於赤翟白翟之中又有平水入之又東走馬水注之又東與白羊水合又東入於河元和志儒林縣有無定河自夏州流又在撫寧縣北二十里又云龍泉縣有無定河一名奢延水自撫寧縣界流入沈括筆談嘗過無定河度活沙履之百步皆動如行幕上或陷則人馬車駝應時

皆沒此即古流沙也明統志無定河以潰沙急流深淺不定故名通志無定河自榆林鎮川堡西入米脂縣界背干川自葭州西南流入又南逕縣西十里米脂水流入之又東南逕高和尚砭入綏德州界又東南逕州西北大理河東流入之又東南逕朔方臺南懷寧河合黑水河東北流入之又東南逕鳳皇山南左合滿堂川水又逕清澗縣東北百里右納白家河又東南至新關渡入於河

**明堂川水** 在米脂縣西北宋史元豐五年曲珍等敗夏人於明堂川通志即榆林西河自榆林流入無定河又背干川水在縣北三十里

**米脂水** 在米脂縣東一百步源出張家山西南流入無定河以其地沃宜粟米汁如脂因名亦曰南河又飲馬河源出縣西

**平水** 在州西水經注平水西北出南流合米脂水平溪東南流入奢延水隋書地理志大斌縣有平水寰宇記龍泉縣有大力川在西又廢大斌縣有小力川宋史大中祥符三年



趙德明出大理河築柵蒼耳坪治平四年神諤復綏州夜渡大理水軍於州西通志大理河自懷遠縣界東南流合小理河逕米脂縣西六十里又逕州西北坡下東流入無定河小理河源出懷遠縣之威武堡逕艾蒿茆廵司溝合大理河入州境大理蓋即大力之訛亦即平水也

**走馬水**

自延安府安定縣流逕清澗縣北界又東北流逕州南又東入奢延水水經注走馬水自陽周東北流入長城又東北注奢延水州志懷寧河源出安定縣柏山寺下東流逕清澗縣北八十五里又東入州界逕州東南十里至州東南入無定河即古走馬水也又黑水河在清澗西北百里亦自安定縣來入

**滿堂川水**

在州東五十里其水南流入無定河

**白羊水**

在清澗縣

東北水經注水出西南白羊溪逕溪東北注奢延水州志今有白家河源出吐谷嶺東北流五十里入無定河疑

**暖泉水**

在米脂縣東七十里源出縣東南東北流逕暖泉砦入葭

**秀延水**

在清澗縣西自安定縣流入又南入延州界

會根水露桃水寰宇記廢城平縣有清澗水縣志清澗水自安定縣流入至縣北官山折而南過城西逾東繞城南又東南流入延州縣界即秀延水也亦名吐延水又有西河在縣城西源出官山南流入清澗水東河在縣城東源出吐谷嶺西流匯首葭嶺黨家腰二水環繞城東又西南入清澗水宋神世衡城青澗開營田二千頃資東西二河為灌溉即此

**磨石溝**

在米脂縣西八十里

又有佛岔溝水

**龍泉**

在州東寰宇記唐龍泉縣以龍泉為名府志龍泉在州東

三里無定河東岸龍兒灣泉

**嗚咽水**

在州東五里相傳秦扶蘇

從石龍口中流出可溉田

**龍河水**

在米脂縣南二里

**神泉**

在清澗縣東黃河岸石巖下又黑龍泉在縣東一百步從石窟中出

**神井**

在州東五



里石中流出因鑿為池冬夏不竭又石井在石井清

澗縣治西宋種世衡城青澗處險無泉鑿地百五十丈遇石工辭不可穿世衡命屑石一畚酬百錢卒得泉今謂種公井明正德中多邊警邑令趙輅恐取汲不足更鑿一井引東河水自城下穿入謂之新井今埋

### 古蹟 膚施故城

在州東南史記趙世家惠文王三年滅中山遷其王於膚施秦本紀孝公元年魏北有上郡惠文王十年魏納上郡十五縣始皇本紀三十五年使長子扶蘇北監蒙恬於上郡項羽紀立董翳為翟王王上郡漢書地理志上郡治膚施縣後漢書永初五年西零羌亂詔上郡徙衙永建四年復歸舊土晉書地理志建安二十二年省上郡十六國春秋劉聰建元元年劉曜攻上郡太守張禹奔允吾蓋嘗復置而旋廢也水經注奢延水逕膚施縣南秦昭王三年置上郡治此

王莽以馬負為增山連率司馬彪曰增山者上郡之別名也後魏備置膚施縣屬襄洛郡在今慶陽府界非故縣矣括地志上郡故城在上縣東南五十里即膚施城也

### 上縣故城

今州治隋

書地理志雕陰郡西魏置綏州大業初改為上州治上縣西魏置安寧郡與安寧綏德安人三縣開皇初郡廢改安人為吉萬大業初置雕陰郡廢安寧吉萬二縣入又後周置義良縣亦廢入元和志綏州春秋時白狄所居七國時屬魏為上郡自後漢末以來荒廢年久俗是稽胡又為赫連勃勃部落所居後魏神龜元年東夏州刺史張弼於此置上郡廢帝元年於郡內分置綏州隋改為上郡又改雕陰郡以雕山在西南故名隋亂陷賊武德三年百姓歸化遂於延州豐林縣置綏州貞觀二年討平梁師都移於今理西南至延州三百三十里治龍泉縣本秦膚施縣地後魏於此置上縣取郡為名天寶元年改為龍泉州城貞觀元年築四面石崖周迴四里二百步寰宇記綏州城據山四面



甚險唐末蕃寇侵擾所管五縣並廢其民皆蕃族  
州差軍將征科舊志綏州宋初為西夏所據淳化  
五年李繼遷徙綏州民於平夏咸平四年築綏州  
城既而復陷治平四年種諤城綏州熙寧二年廢  
為綏德城元符二年始建為 **延福故城** 在州東南  
軍舍又升為州至今因之 隋書地理

志雕陰郡領延福縣西魏置曰延陵開皇中改焉  
元和志縣西至綏州一百十里本秦膚施縣地後

魏置延陵縣理延陵村寰宇記縣在綏州東南後  
魏廢帝元年置延陵縣屬撫寧郡隋開皇七年改

名縣城據崖三面復絕為邊防險固之所今廢為  
鎮又舊唐志延福縣武德六年置北吉州領歸義

洛陽二縣又置羅州領石羅開善萬福三縣又置  
匡州領安定源泉二縣皆并入延福寰宇記故匡

州城在延福縣西北五十里隋置 **大斌故城** 在州  
故城尙存祿山之亂陷入蕃界 西北

隋書地理志雕陰郡領大斌縣西魏置仍立安政  
郡開皇初郡廢元和志縣東至綏州一百十里本

秦膚施縣地後魏孝明帝神龜元年於今縣東五  
里置大斌縣屬上郡周隋不改武德七年於今城

平縣界魏平故城改置因隋舊名大斌者取稽胡  
懷化文武雜半之義舊唐書地理志大斌縣初治

魏平貞觀二年移治今所寰宇記在綏 **義合故城**  
州西北一百二十里今廢為大斌鎮

在州東九域志延川縣領義合砦宋史地理志本  
夏人砦元豐四年收復隸延州延川縣七年改隸

綏德城西至綏德軍四十里北至暖泉砦八十里  
金因之元史地理志至元四年併義合縣入綏德

州蓋金末升 **銀州故城** 在米脂縣西北晉書載記  
砦為縣也 苻秦討擒劉衛辰堅親自

驄馬城如朔方巡撫諸蕃隋書地理志雕陰郡領  
儒林縣後周置銀州開皇三年改名大業初州廢

元和志銀州漢西河郡固陰縣地晉時戎狄所居  
苻秦驄馬城即今州理城也周武帝保定二年分

置銀州因谷為名舊有人牧驄馬於此虜語驄馬  
為乞銀故名大業二年廢銀州隋末陷於寇賊貞



觀二年平梁師都於此重置銀州天寶元年為銀州郡乾元元年復為銀州西至夏州一百八十里東南至綏州一百六十里治儒林縣開皇三年置宋太平興國七年李繼捧以夏州歸宋從弟繼遷留居銀州與其黨奔入地斤澤雍熙二年誘殺曹光實於葭蘆川遂襲據銀州咸平六年割其地界繼遷地理志銀州五代以來為西夏所有熙寧三年收復尋棄不守元豐四年種諤議規橫山以西謂興功當自銀州始因復取其地改築永樂城而此城廢舊志銀州城在今縣西北八十里

### 寧故城

在米脂縣西隋書地理志雕陰郡領撫寧縣西魏置元和志縣北至銀州八十里本

漢囿陰縣地魏廢帝於縣東撫寧故城置撫寧縣屬撫寧郡隋開皇三年廢郡移縣於今理屬銀州舊唐書地理志撫寧縣貞觀二年屬綏州八年改屬銀州治龍泉川開元二年移於今所宋雍熙二年李繼遷自二三族砮進攻撫寧熙寧五年種諤築永樂川賞通嶺二三砮分遣諸將築撫寧故城沈括

筆談撫寧舊治無定河川中李繼隆遷縣於滴水崖在舊縣北十餘里皆石崖峭拔高十餘丈下臨無定河今謂之囉兀城者是也熙寧中所治撫寧城乃撫寧舊城耳縣志撫寧城在縣西四十里又

隋志雕陰郡領開疆縣西魏置有後魏撫寧郡開皇三年廢唐初開疆縣亦廢

### 米脂故城

今米脂縣治宋史地理志綏德軍米脂砮本西夏砮元豐四年收復為米脂城後復為砮隸延州延川縣七年改綏德城元祐四年給賜夏人元符元年收復仍賜舊名東至暖泉砮四十五里西至克戎砮六十里金史地理志米脂寨置第二將元史綏德州領米脂縣蓋金末升砮為縣也明統志縣在州北

### 嗣武故城

在米脂縣西北宋史地理志綏德軍嗣武砮舊囉兀城元豐四年

年置尋廢崇寧三年修復西至鎮邊寨二十里南至米脂砮三十里金史地理志綏德州有嗣武城元史地理志金綏德州領嗣武縣歸附後入米脂蓋金升寨所置也明統志嗣武故城在縣西北四



十 綏德故城

在清澗縣北。隋書地理志：雕陰郡領綏德縣。西魏置。元和志：綏德縣北至

綏州一百里。後魏文帝分上郡南界邱尼谷置綏德縣。隋不改。武德二年移於吐延水北。卽今理是也。舊唐書地理志：綏德隋廢縣。武德二年復置。六年分置雲州。領信義淳義二縣。又置龍州。領風鄉義良二縣。貞觀二年二州及縣俱廢入。寰宇記：綏德縣。後魏大統十二年置。今廢。爲綏德鎮。元史地理志：金綏德縣。至元四年併入綏德州。

城平故城

在清澗縣西。隋書地理志：雕陰郡領

城平縣。西魏置。元和志：縣東北至綏州二百里。後魏孝明帝於今縣理。西三十里。庫仁川置城中縣。隋改爲城平縣。自庫仁川移於今理。寰宇記：縣在綏州西南一百里。後魏神龜元年置城中縣。隋諱中改爲城平。今廢。爲城平鎮。州志：城平城在州西南一百五十里。

青澗故城

今清澗縣

治。本寬州城。寰宇記：廢綏德縣。有舊石城。在縣東三十里。今寬州是也。九域志：定康元年置清澗城。

在延州東北一百八十五里。宋史：种世衡爲鄜州判官。建言延安東北二百里。有故寬州。請因其廢壘而興之。右可固延安之勢。左可致河東之粟。北可圖銀夏之舊。朝廷從之。城成。賜名清澗。地理志：青澗城。元符二年屬綏德軍。東至永寧縣界七十里。南至延川縣界四十里。金史地理志：綏德州。清澗縣。本宋青澗城。大定二十二年升爲縣。延綏志：寬州城在縣北二百步。縣志：卽今後山砦。獨

樂廢縣

在米脂縣北。漢置。屬上郡。後漢省。後魏僞置。屬趙興郡。在今慶陽府徵寧縣界。延綏

志：有馬胡峪。在今縣北。碎金驛。康家灣之南。卽今獨樂縣。宋改爲永樂。

魏平廢縣

在

澗縣西。魏書地理志：東夏州領朔方郡。郡領魏平。政和朔方三縣。隋書地理志：延安郡領魏平縣。後魏置。并立朔方郡。後周廢朔方郡。并朔方政和二縣入焉。舊唐書地理志：城平縣。武德三年。又置魏平縣。屬南平州。又置魏州。兼領安故。安泉二縣。七年。又於魏平城置綏州總管府。并大斌縣。貞觀二



年廢魏州及魏平安故安泉三縣唐書地理志城平縣有魏平關舊志魏平城在綏州西南一百五

十里 **綏平廢縣** 在清澗縣西北九域志延川縣有綏平寨宋史地理志元符二年割隸綏

德軍東至懷寧砦四十里北至臨夏城六十里金史地理志綏德州有綏平寨元史地理志金綏德

州領綏平縣歸附後入懷寧蓋亦金末所置也舊志綏平砦在縣西北一百里 **懷寧廢縣**

在清澗縣北九域志延川縣有懷寧寨宋史地理志綏德軍懷寧砦東至綏德軍四十里南至清澗

地七十里金史地理志綏德州有懷寧寨元史地理志金綏德州領懷寧縣至元四年併入清澗縣

焉 **靜邊廢州** 在米脂縣西舊唐書地理志靜邊州都督府舊治銀州界內管小州十八

又歸德州寄治銀州界內處降党項羌舊志靜邊州貞觀後置五代時改置靜州漢乾祐初以靜州

隸定難 **長城** 在州西水經注走馬水東入長城寰宇記城有二一在州西十五里大

川一在州北二十五里無 **吳兒城** 在州西北元和定河皆蒙恬所築之遺跡志在龍泉縣西

北四十里初赫連勃勃破劉義真於長安遂虜其人築此城以居之號吳兒城 **永樂城** 在

脂縣西宋史元豐初種諤西討得銀夏宥三州而不能守延帥沈括欲盡城橫山瞰平夏城永樂詔

給事中徐禧往相其事禧言銀州雖據明堂川無定河之會而故城東南已為河水所吞西北又阻

天塹不如永樂形勢險阨遂城永樂夏兵聞之傾國來爭城遂陷宋史地理志元豐四年收復銀州

五年即永樂小川築新城距故銀州二十五里前據銀州大川賜名銀川砦旋被夏州陷沒崇寧四

年收復五年廢為銀川城明統志永樂城在米脂縣西一百五十里其地西接宥川附橫山東西二

面重岡複嶺路 **綏德廢衛** 在州治北明正統二年僅可通車馬本朝康熙十七年

裁 **朔方臺** 在州東無定河東岸明統志世傳秦太子扶蘇所築一名扶蘇臺 **月兒**



**臺** 在州北

**祭風臺**

在清澗縣北一里高百丈上有風伯祠遺址

**相思亭**

在州南三十里西北二水交合於此宋司馬光詩嶺上雙流水猶知會合時行人經過此那得不相思

**關隘**

**銀州關** 在米脂縣西北九十里即古銀州地一名銀城關

**老鴉關**

在清澗縣

東一百二十里黃河濱路通山西石樓縣界

**碎金鎮**

在米脂縣北四十里舊置驛達榆

林魚

**克戎砦**

在州西北接米脂縣界宋史地理志克戎城本西人細浮圖砦元豐四年

收復隸延川縣七年改隸綏德城元祐四年給賜夏人紹聖四年收復賜名東至綏德軍六十里金

史地理志綏德州克戎寨置第四將州志克戎堡舊為州扼塞要地明初置巡司宏治中裁

**臨**

**夏砦**

在州西宋史地理志綏德軍有臨夏城地名羅巖谷嶺元符元年築城賜今名東至克戎

砦三十里南至綏平砦六十里金

**暖泉砦**

在米脂縣東宋

史地理志暖泉砦元符二年進築賜名東至河東烏龍寨二十里西北至米脂砦四十五里今因之

**元鎮邊砦**

在米脂縣西北宋置宋史地理志東至龍泉砦四十里南至克戎城六十五里

今因之

**清邊砦**

在米脂縣東北宋置宋史地理志西至龍泉砦二十里南至暖泉砦

七十里今

**龍泉砦**

在米脂縣北宋史地理志綏德軍龍泉砦宣和二年改名通泉

尋復故東至清邊砦二十里南至嗣武城二十里元廢

**順安砦**

在清澗縣東

川縣有順安白草永平等三砦宋史地理志順安砦延州延川縣舊砦元豐七年隸綏德城元符二

年廢後復置舊志順安砦亦曰順安驛在縣東北八十里北去綏德州義合驛六十里

**白草**

**砦** 在清澗縣東北一百餘里黃河側宋置元廢宋張頌記砦居山之巔四面峭壁峻不可攀惟西



有盤道抵城門縣志東扼黃河伏落關路北控州界鐵茄坪定山嶺滿堂川三路最爲要地又有永平砦在縣西南七十里亦見

**開光堡** 在州北宋史地理志綏德軍開光堡紹聖四年修築元符元年賜名二年自延安府來屬南至綏德軍三十里北至米脂砦三十里金因之元廢通志

**葫蘆堡** 在米脂縣西四十二里今爲鋪

**營田堡** 在清澗縣南三十里舊傳宋神宗世衛營田處又寧川堡在縣西三十里路通安

**田莊堡** 在清澗縣北一百里接本定明嘉靖中築

**要口 觀音石堡** 在清澗縣東北八十里無定河西岸人多避寇於此又新關石堡在縣東北一百二十七里

**官菜園** 在州東北一百四十里接吳堡縣界明正統中置巡司今廢

**奢延驛** 在清澗縣南五十步舊曰清澗驛明洪武中改

名北至石背驛七十里

**石背驛** 在清澗縣北七十里明洪武初置北至青陽驛七十里

**青陽驛** 在州治南明洪武初置在城北嘉靖中移城南本朝順治中移今所東北至義合驛六十里北至

**義合驛** 在州東六十里義合砦明正統中置東北至吳堡縣銀川驛八十里

**銀川驛** 在米脂縣治西一百步明洪武初置北至榆林府魚河驛九十里

**津梁 無定河橋** 在米脂縣西十里

**龍門橋** 在清澗縣東六十里又東二十里有

**南天橋** 在清澗縣南三十里

**無定河橋渡** 在州東門外又大理河橋

**界首渡** 在清澗縣東北一百六十里路通山西寧

鄉縣其南有馬灰坪關渡去縣一百四十里又南有新關渡去縣一百二十里又南有老鴉關渡去縣一百里俱通山西石樓縣又南有郭家河渡在縣東南百里通山西永和縣



**堤堰流金堰**

在米脂縣南明正德中壘石溪口作堰長五十餘丈引山水灌田民獲其利

**陵墓秦扶蘇墓**

寰宇記在無定河東去州八里州志在州治北山上

**蒙恬墓**

寰宇

記在大力川西去州二里通志在州西南一里

**宋高永能墓**

在清澗縣東九十里高官

莊有碑

**明馬汝驥墓**

在州東五里

**祠廟扶蘇祠**

在州城內文廟左明嘉靖中改建於疏屬山峯

**種公祠**

在清澗縣城內

祀宋種世衡

**寺觀天寧寺**

在州城西

**九真觀**

在州治西一里明宣德中建

**名宦漢李廣**

成紀人孝景時為上郡太守

**馮立**

杜陵人竟寧中為上郡太守先是立

兄野王守上郡立治行畧與野王相似吏民嘉美歌之曰大馮君小馮君兄弟繼踵相因循聰明賢

知惠吏民政如魯衛德化鈞周公康叔猶二君

**唐劉源**

太和七年為銀州刺史詔市馬三千

置銀川監以源為使

**宋種世衡**

洛陽人仁宗時簽書鄜州判官西邊守備用兵不足世衡

請於延安東北故寬州因其廢壘而築之城成賜名清澗遷內殿崇班知城事開營田二千頃募商賈貸本通貨贏其利城遂富實間出行部族慰勞酋長羌屬率皆樂為用

**種諤**

世衡子知青澗

城夏將鬼名山部落在故綏州其弟夷山先降諤因夷山誘降之舉眾從諤而南次懷遠敵四萬眾

傳城而陣至晉祠合戰追擊二十里俘馘甚眾遂城綏州後為經畧安撫副使敵屯夏州諤攻米脂

三日未下夏兵八萬來援諤禦之無定川伏發斷其首尾大破之

**趙高**

依政人郭達宣撫陝

西辟掌機宜文字種諤納綏州降人朝廷以其生事反故地高為達移書執政請存綏州以張兵勢

先規度大理河川建堡砦畫稼穡之地三十里以處降者活降者數萬為東路捍蔽熙寧初夏人請



納塞門安遠二砦易綏州高言綏實形勢之地宜存以觀其變神宗然之後用高策以綏為綏德城

**李稷** 邛州人元豐中為陝西轉運使制置解鹽坐事貶為判官永樂既城受圍急稷守之以及

於**元** **聿思敬** 晉寧人泰寧初清澗尹先是邑旱逃民率歸之思敬發粟賑且告厚積者貸全活數萬人訟以理遣囹圄空虛課績為陝西之最

**丁碧** 嘉靖時為延綏勦授遊擊寇大入延綏碧以孤軍數百遇其前鋒於馬家窰大呼突陣死

贈都督同知**霍文玉** 武岡人萬歷初知清澗縣縣素不通水利文玉携一僕荷鍤巡行郊陌間相其可田者經畫之開西南二渠引灌數千頃濟其餘流為蔬圃又於高田可汲者制轉

輪汲之歲益粟十數萬石民以富饒**唐思周** 磁州人萬歷中知清澗賦役招流移飭驛傳

治邑六年百務俱舉**陳王道** 寧鄉人萬歷中知清澗

如流咸得其情他邑控籲者皆假籍以希聽斷適綏德延川俱缺長吏臺司命兼攝之循聲大起擢貳真

定守

**人物** **宋高永能**

字君舉清澗人少有勇力善騎射以供奉官從取綏州先馳入囉兀五戰

皆捷轉供備庫副使治綏德城闢地四千頃增戶三千三百即知城事元豐初為鄜延都監秋大稔

夏人將取稼永能簡精騎突過其營騎卒驚潰獲鈐轄二人擢本路鈐轄四年西討永能為前鋒圍

米脂城邊人十萬來援永能嚴陣待其至鏖戰於無定河斬獲甚多降其首將累進榮州團練使承

樂之役城陷戰死詔贈房州觀察使錄其子世亮為忠州刺史永能拊士有恩惠能得士死力及死

邊人無不痛惜**李永奇** 清澗人世襲蘇尾九族巡檢金人

奇泣曰我宋臣世受國恩乃為彼用耶會劉豫令顯忠帥兵赴東京永奇密戒之曰汝得機即歸朝



無以我故貳其志已而豫廢金人投顯忠承宣使知同州顯忠至鄜省侍永奇曰同州入南山乃金人往來驛路汝可於此擒其酋渡洛渭由商號歸朝第報我知我當以兵取延安而歸顯忠赴同州用計誑其元帥撒里曷長驅至鄜城遣人告永奇永奇即挈家出城至馬翅谷口為金人所及家屬二百口皆遇害是日天昏大雪延安人聞之皆泣下

**李顯忠** 永奇子初名世少有膽氣年十七隨父出入行陣父為金兵所害顯忠奔夏率驍勇擒其害父母弟姪者皆斬之引軍赴行在吳玠撫之曰忠義歸朝惟君第一高宗勞賜再三命為招撫司前軍都統制與李貴同破靈壁縣金人犯合肥詔顯忠禦之敵素畏其勇遊去尋加保信軍節度使浙東副總管屢破金人顯忠生長邊陲熟悉山川險易每用兵必先計而後戰時稱為真關西將軍孝宗立除威武軍節度奇其狀貌魁傑命繪像於閣下及

**明** 劉寬 緜德衛人卒贈為開府儀同三司諡忠襄以世職歷

官都指揮同知成化四年從征滿四於石城先登後軍不繼為賊所執不屈死子羊兒為指揮次子珍以百戶署清平堡把總羊兒隨遊擊高極禦敵力戰沒於陣珍往救亦死之時稱一門忠烈緜德衛指揮劉釗亦隨

**劉介** 字師惠鏞子宏治中進士寬死石城之難焉授戶部主事調吏部出守撫州撫多商販引價歲數千悉輸藩庫吏白前此僅輸三之一介叱曰餘將焉用置吏法會劉瑾黨人李璫營建江西諸郡重賄之介獨不應璫大索且以他郡言介曰他郡可辦撫之民力竭矣璫知不可奪欲中傷之然竟不可得未幾遷太常少卿介以瑾鄉人欲遠之遂請終養瑾敗補官南京復致政

**劉維禴** 字子孚介次子正德中進士知滑縣歸 滑故多訟繫者維禴悉縱之治其素無良者三四人訟遂息歲饑維禴白監司蠲逋負且賑之活萬餘人黃河故道經滑縣民歲出錢治河後徙封邱徵錢如故禴至罷之增築滑外城擢監察御史上疏言兵事未幾督馬政復上策可之



著為令弟維禩為晉帥以軍事被逮維禩痛憤成疾卒

**馮禎** 綏德衛人起卒兵協守綏延正德六年盜起詔以所部千五百人

赴討遇於阜城逐北數十里俘斬八百有奇進解曹州圍錄功進都督僉事明年劉惠趙燧連陷河

南郡縣禎擊敗之賊奔入城塞其門夜焚之賊潰而西復招屯洛南覘官軍饑疲迎戰禎方列陣後

哨參將姚信所部忽馳前失利先遁陣亂賊齊進禎下馬殊死鬪援絕死

**安國** 字良臣綏德衛人世襲職為指揮僉事正德三年舉武會試第一進署指揮使赴三邊立功

劉瑾索賄不與乃編之行伍瑾誅以故官分守寧夏西路累遷右副總兵徙延綏敵二萬騎分掠偏

頭關諸處國馳敗之岢嵐州進都督同知寧夏總兵官國以材武致大將端謹練戎務所至盡

職推將材者必歸焉在鎮四年卒特諡武敏 **杭雄** 字世威綏德衛人世為總旗雄積首功六遷至指

揮使正德中勦賊四川尋守備西寧擢綏延遊擊

從都御史彭澤經畧哈密偕副將安國破敵岢嵐累擢都督同知拜大同總兵官嘉靖初小王子萬

餘騎入沙河堡雄戰却之召僉書後軍都督府出鎮寧夏吉囊大入擊破之進都督同知雄遇敵敢

戰與士卒同甘苦嘗以數騎行邊敵虜至乃下馬積鞍為壘跪而射之敵退解衣腋凝血乃知中飛

矢少役延綏巡撫行臺既貴每至臺議事不敢正席坐正嘉間西北名將馬永下稱雄云 **馬汝**

**驥** 字仲房綏德州人正德中進士改庶吉士武宗南巡汝驥偕舒芬等切諫帝怒跪闕五日又杖

之調澤州知州州多藩府人虐民汝驥一繩以法政聲大著世宗立召授編修歷南京國子祭酒

擢禮部右侍郎帝愛其才加侍講以寵之卒贈為尚書特諡為文簡 **白慧元** 字次如清澗人

崇禎進士為任邱令善祛蠹吏民畏之 大兵臨城堅守有功命減俸行取會與大奄有隙據其罪

逮治之未行而兵抵城下乃與代者李廉仲共守廉仲繼城遁慧元防禦甚力及城破一門俱死贈



按察司 艾毓初 字孩如米脂人崇禎進士授內鄉  
知縣生長邊陲習戰事流賊來犯

獲大砲於城外城內燃線發之賊死無算遂解去  
內鄉鄰邑浙川多深山邃谷羣盜窟穴其中自毓

初蒞任民得少安屢遷右參議分守南陽李自成  
大衆來寇食盡援絕毓初題詩城樓自縊而死

艾萬年 米脂人由武學生從軍積功至神木參將  
崇禎四年從曹文詔復河曲點燈子入山

西萬年力敗之桑落鎮花地瓦霧露山從討平不  
沾泥山西告警隸文詔東征與李卑一月奏五捷

又與賀人龍敗八大王掃地王兵明年賊東遁連  
破之延家山亢義村賈寨村擢副總兵山西土寇

不散巡撫戴君恩因迎春召其渠王剛宴殺之萬  
年亦捕殺其魁王豹五領兵王等加署都督僉事

尋授孤山副總兵戍平涼  
後戰死於寧州之襄樂

**本朝** 馬如龍 字見五綏德州人康熙十年舉於鄉會  
朱龍陷延安州城失守如龍糾集鄉勇

力戰却之 大兵至如龍謁軍門陳方略因統前  
鋒追賊復大破之以功授灤州知州歷遷江西巡

撫淮揚饑具米十  
萬移賑存活無算 李毓采 清澗人康熙十四年朱

毓采以把總率兵逆  
戰於綏德州死之 傅汝友 清澗人康熙十九年

王之鼎救永寧為賊所執  
不屈遇害贈都督同知 以總兵隨定海將軍

**列女** 李烈女 顯忠族妹依顯忠父永奇在鄜城永  
奇挈之南歸為金人所執首艷其色

欲犯之女罵不從首乃縛其手  
於樹命左右射之罵不已而死 孟孝女 延安人父

夏人陷城父死女呼號徒步入城獲父  
屍一慟而斃夏人憐之并其父葬焉 明王淑妻

時氏 綏德衛人淑以都指揮守備寧夏戰沒氏聞  
訃自縊其從孫婦趙氏亦殉其夫夫人稱為一

門雙 節 姜耀妻李氏 米脂人耀早卒無子家貧姑欲  
嫁之氏泣曰婦去誰事舅姑乃



織作以供養舅姑沒  
葬祭禮盡荼苦終身  
馮觀祥妻王氏  
米脂人崇禎  
初歲荒流賊

起夫死氏無依  
高建鼎妻賈氏  
米脂人崇禎三年  
為流賊所掠氏給

之曰我有私積携之從汝賊  
劉烈女  
清澗人劉興  
女崇禎中流

賊起與摯女避窖中賊攻破欲犯之  
女以帕蒙  
面投崖死巡按御史吳性鏞其崖曰烈女崖

**土產布**

唐書地理志綏州土貢胡蠟  
元和志綏州貢蠟  
黃鼠

清澗  
藥  
寰宇記丹州產香子苦參本草柴胡以銀  
縣出  
州為勝府志綏德州出甘遂木賊兔絲子

芎藭出米脂  
遠志出清澗

葭州表

兩漢  
三國  
晉  
魏  
隋  
唐  
宋  
金  
元  
明

固陰縣地

荒棄

葭州

真鄉縣  
真鄉縣  
真鄉縣  
真鄉縣

西魏置周廢郡屬唯屬銀州  
置真鄉郡陰郡

開光縣  
開光縣  
開光縣  
開光縣

周保定二廢郡屬隴屬銀州  
年置開光除郡  
郡大象二  
年降縣

定胡縣地

置吳堡寨

吳堡縣  
吳堡縣  
吳堡縣

正大三年  
州升置屬葭



神木縣

屬西河郡

屬西河郡

省

石城縣

銀城縣

銀城縣

銀城縣

元豐中置屬葭州  
神木寨屬  
新秦縣

神木縣

神木縣

初置雲州  
屬延安路  
至元六年  
改置縣屬  
葭州

葭州

屬西河郡

屬西河郡

省

後魏置後屬雕陰郡  
周改名銀城

麟州新秦麟州

麟州新秦

郡

天寶元年  
置州屬關  
內道

乾德五年  
升建寧軍  
節度瑞拱  
初改鎮西  
屬河東路

新秦縣

新秦縣

新秦縣

廢

天寶初置  
州治

連谷縣

連谷縣

政和四年  
廢

府谷縣

西河郡地

銀城縣地

貞觀中置  
屬麟州  
唐末建府

唐建府州  
晉置永安  
軍周顯德  
初升節度  
使

府州樂河

屬西夏

初復曰府  
州屬延安  
路至元六  
年廢

節度

屬河東路  
崇寧初改  
靖康軍政  
和五年賜  
郡名

唐置府谷  
縣

府谷縣

府谷縣

府谷縣

豐州

嘉祐七年  
置政和五  
年賜郡名  
寧豐後廢

至元二十  
二年屬葭  
州



大清一統志卷之一百五十六

葭州

在布政使司東北一千三百二十里東西距六十二里南北距三百八十五里東至山西汾州府隰縣界二里西至綏德州米脂縣界六十里南至綏德州界二百二十五里北至邊墻一百六十七里東南至山西汾州府永寧州界二百二十里西南至綏德州界八十里東北至山西保德州河曲縣界五百四十里西北至榆林府榆林縣界一百七十里本州境東西距六十二里南北距二百七十里東至隰縣界二里西至米脂縣界六十里南至吳堡縣界一百十里北至神木縣界一百六十七里東南至隰縣界二里西南至綏德州界八十里東北至神木縣界一百十里西北至榆林縣界一百七十里自州治至京師二千里

分野天文井鬼分野鶉首之次



**建置沿革**

禹貢雍州之域春秋時白翟地漢為西河

郡圍陰縣地晉時荒廢西魏置真鄉縣後周置真

鄉郡隋開皇初郡廢屬雕陰郡唐屬銀州宋初屬

西夏元豐中收復置葭蘆砦屬石州臨泉縣元符

二年以砦置晉寧軍屬河東路元統志宋晉寧軍以臨泉縣為倚郭

誤金貞元元年屬汾州大定二十二年升為晉寧

州二十四年改曰葭州元統志大定元年升為州又引圖冊大定八年改葭

州與金志不同興定二年屬延安府元仍為葭州屬延安

路明屬延安府

本朝雍正三年直隸陝西布政使司領縣三

**吳堡縣** 在州南一百八十里東西距五十里南北

二十里西至綏德州界三十里南至綏德州界二

十五里北至本州界七十里東南至永寧州界三

十里西南至綏德州界六十里東北至永寧州界

三十里西北至綏德州米脂縣界五十里漢上郡

膚施縣地隋唐為石州定胡縣地宋置吳堡寨金

正大三年升為吳堡縣屬葭州元明不改 本朝

因**神木縣** 在州東北二百六十里東西距一百八

十里南北距一百四十里東至府谷縣



寶元年分置麟州兼置新秦縣為治其年改新秦郡乾元初復曰麟州屬關內道五代周時屬北漢宋曰麟州新秦郡乾德五年升建寧軍節度端拱元年改置西軍屬河東路元豐中於銀城縣界置神木寨政和四年省銀城縣入新秦金時地屬西夏州縣皆廢元初於神木寨置雲州至元六年廢州為神木縣屬葭州

**府谷縣**

在州東北四百三十里東西距一百里南

明不改木朝因之北距九十里東至山西保德州黃河界三十步西至神木縣界一百里南至保德州界一百步北至沙漠界九十里東南至保德州界一里西南至神木縣界四十里東北至保德州河曲縣界九十里西北至木瓜園邊墻一百里漢西河郡地隋唐為銀城縣地五代後唐置府谷縣兼置府州晉置永安軍周顯德元年升為節度使宋曰府州永安軍節度屬河東路崇寧元年改曰靖康軍政和五年賜名榮河郡金時地屬西夏元初仍曰府州至元六年州廢二十二年縣屬葭州明不改本朝因

之

**形勢**東連黃河西繞蘆水峯巒迴抱道路險阻

州志

**風俗**蕃漢互居人性勇直好尚武力相助守望

元統志

**城池**葭州城

周三里有奇門二明洪武初因舊址改建本朝順治中增築

**吳堡縣**

城 周二里有奇門四明正統中因舊重築

**神木縣城**

周四里有奇門四明正統中改

築 府谷縣城

周五里有奇門六因河為池明正統中增築

**學校**葭州學

在州治東南明成化中改建本朝順治中重修

**吳堡縣學**

在縣

治西南明洪武十四年建

**神木縣學**

在縣治東南明洪武十四年建

**府谷縣學**

在縣治東北明洪武十四年建



**戶** 原額人丁一萬一百七  
又滋生人丁四十九

**田賦** 田地一千五百八頃八十八畝二分四釐零額  
徵也丁銀七千五百八兩二錢三釐零糧五千  
二百四十一石六斗七升二合零 屯田七百八  
十七頃六畝三分七釐零額徵地丁銀一千二十  
四兩八錢一分一釐零糧  
三十一石六斗三升零

**山川** **白雲山** 在州東  
**天池山** 在州西六十里其山外  
南五里 高中卑積水若池又名

天池窪亦  
**塔兒山** 在州西北一百四  
曰白草窪 十里上有小塔  
**麻椿山** 在州

一百五  
**鳳凰山** 在州北八十里南憑黃河高數百  
十里 仞又無量山在州北一百六十里

**龍鳳山** 在吳堡縣南十里以山勢  
迴翔而名一名黑龍山  
**寨西山** 在吳堡

里宋時置吳堡寨  
**火燒山** 在吳堡縣北十五  
山在其西故名 里一名桃花莊  
**高原**

**砦山** 在吳堡縣西北五十里  
巍然天際為眾山宗  
**瞭高山** 在神木縣東  
一百步一名

紗帽  
**龍眼山** 在神木縣東南一百步  
上有二穴透穿如眼  
**鳳頭山** 在神

東北一里舊名香爐山明正德十三年幸榆林駐  
蹕於此因賜名相近有筆架山本名駝兒山亦正

德中賜名又有錦  
**石盤山** 在神木縣西南柏油堡  
屏山在鳳頭山南 東南接榆林府界相接

為沈家寺山有巨  
**五龍山** 在府谷縣東一里五峯  
人足跡長尺五寸 突起狀如伏虎亦名五

**虎水寨山** 在府谷縣北十五里兩川夾流山屹  
峙川中又縣北二十里有陶家山 龍

**峯山** 在府谷縣東北三十里山形盤曲  
上有高峯特立歲旱禱雨於此  
**三山** 在府

東北清水堡南又堡東有梁  
**橫嶺** 在州南十里  
家山古城山堡西有瓦窰山 橫列如屏 西

**嶺** 在州西五里葭蘆川旁宋將薛  
義敗夏人於葭蘆西嶺即此  
**高寒嶺** 在神木  
縣東北



永興堡東又有沙井嶺在府谷縣西北九域志豐州西五十里至沙井嶺西

北三十七里至暖泉峯北六十里至龍尾房第一

東北九十里至超沒堆元統志皆隸府州

峯在州北五里 卧牛峯在神木縣東北永興堡東南十五里宋時夏將叱麗

東侵宋將郭恩被執於此 龍頭岡在州東南百步其東有果 獅

子崖在州南三里其下為龍 石鼓崖在州北百里

又花石崖在州 點軍崖在神木縣西南栢林堡 青

北一百十里 萬戶峪在州北八十里鳳凰山

石崖在府谷縣東 檀家坪在州南

趙保吉自此入寇麟州至松花紫在州南

延綏志峪在高家堡南百二十里 大會坪在州北二十五

地濱河又州南六十里有 艾蒿坪即子午嶺之北垂

元豐二年夏人自 箭筈塢在州西三十

滿堂川入大會坪 鞦韆塢在

東北一百里有大樹植兩山之巔其 黃河自塞外

下為路行者望之若鞦韆架故名 流

府谷縣東又西南逕神木縣東南界又南逕州東

又南逕吳堡縣東又南入綏德州界水經河水自

君子濟又南左合樹頰水又南太羅水注之又左

得浦水口又左合善無水又南過西河固陽縣東

南湯水注之又南端水入焉又南諸次之水入焉又

志麟州東至嵐州界黃河一百二十里元統志府



垣為府谷東境逕太了灘唐家匯合黃甫清水二川又西南為天橋峽兩岸縣崖攢合河流甚狹隆冬積冰成橋亦謂之冰橋峽又西南逕府谷縣東南南百步東岸為山西河曲縣保德州孤山川東南流入之又西南至盤塘渡入神木界又西南逕縣東南南百二十里東岸為山西興縣屈野河入焉又西南至棗峪溝入葭州界又西南禿尾河入焉又稍折而南行逕州東一里東岸為山西臨縣至臥龍灣葭蘆川入焉又南合神泉烏龍諸水至螞蚱谷入吳堡縣界又南逕縣東一里東岸為山西永寧州又稍折而西南至家康塔入綏德州界

**湍水** 在府谷縣北水經注謂之為過波水東南流入長城東鹹水出長城西鹹谷東入湍水又東南渾波水出西北窮谷東南流注之湍水又東逕西河富昌縣故城南又東流入河

**九股水** 在府谷縣西水源出草地九源並導合為一流東南流入邊牆經鎮羌堡東孤山堡西又東南流入河又桑家溝

在縣西北一名長沙溝源出塞外南流逕鎮羌堡西折而東南入九股水又木瓜口河亦自塞外流入逕木瓜園西西

**圍水** 在州北自邊外流入下流南流入九股水入河漢書地理志上郡白土縣圍水出東入河水經注圍水東逕鴻門縣又東梁水注之又東逕圍陰縣北又東桑谷水注之又東逕圍陽縣南東流注於河隋書地理志開光縣有圍水顏師古曰圍音銀今銀州銀水即是通志有禿尾河自建安堡北塞外流入又東南逕高家堡西合永利河蒺藜川又東南合開光川又東南入河蓋即圍水也其永利河源有二一出神木縣西栢林堡境外野麻灣一出水洞岔俱西南流入故林堡南水掌兒水至高家堡北注禿尾河蒺藜川在州北百三十里源出建安堡東南流入禿尾河開光川發源州北百二十里黑龍潭東南流至三角城南入禿尾河按元一統志引輿地廣記云銀州東北有無定河即圍水土俗以河流不定故以無定為名明統志遂謂奢延水一名圍水



今按元和志銀州無定河乃奢延水也及水經注奢延水在南圓水在北二水源流迥別且元和志謂銀州之得名因蕃語稱驄馬為乞銀之故亦與圓水無涉舊志謂今秃尾河即圓水與漢志水經注水道甚端水在州北水經注水西出號山東流合今從之注於河州志有寧河在州東北四十里源出州北八十里王元溝東南流與寧河寮水合流四十里入河疑即端水也又有彌勒河在州北七十里秃尾河北自神木界來至州北萬戶峪東入河

**葭蘆水**

在州西自榆林縣流

入即古諸次水也水經注諸次水自榆林寨東入長城合小榆林水又東合首積水又東入河元和志真鄉縣有葭蘆水源出縣理西北宋史夏國傳李繼遷誘敗曹光實於葭蘆川明統志川在州西五里岸多葭葦故名州志一名沙河自榆林界流入合真鄉川五女川至州城西山下凡一百八十里又東入黃河又有關家川在州西北百三十里真鄉川在州西北百里五女川在州西北十里下

**湯水**

在吳堡縣南下流入河水經注湯水出上申山東流注於河府志有清河

流俱入葭蘆河

**黃甫川**

在府谷縣東北六十里自塞外

溝水在縣西二十里黃河水濁此水入河獨清故名

**清水川**

在府谷縣北五十里自西北沙

半武城南流逕黃甫堡東至縣東楊家川口入河漠界流入逕清水堡過歡喜梁折而東流又東南注於河邊方士驍賴以汲飲又有石山子溝在清水堡東自塞外

**兔毛川**

在神木縣北九域志新秦縣有兔毛川縣志在縣西

北十里源出塞外流入屈野河

**屈野河**

在神木縣西宋史夏國傳麟州西城枕睥睨曰紅樓

下瞰屈野河九域志連谷銀城二縣皆有屈野川縣志屈野河一名曲源水在縣城西百步源出塞外五蘭峒兒遶筆架山之陽至縣南一百二十里河峒頭入黃河又有栢油河在縣西三十里有東西二源俱出栢油堡境外南流入邊又東合栢林城東關王峒水入屈野河又栢林河在縣西栢林



堡西泗滄河在縣東永興堡  
西皆自塞外南流入屈野河  
鹽溝 在州北八十里  
東拒黃河西抵

沙漠地出鹽泥  
落楊溝 在吳堡縣南二十里合馮  
家原溝水入河又縣北十  
為州北要區

里有水灘溝二  
黑龍渾 在州西北三十里清泉  
出崖罅中旱禱有應 神

泉 在州西十里許初出僅一綫數武  
官泉 在州西  
北一里

自石罅中出下注石池清冽而甘又苦泉在州  
西郭門外味苦天旱蛇浴其中牛飲之立死 龍

泉 在神木縣西北十  
八里旱禱有應

**古蹟真鄉故城**

在州西元和志縣西至銀州一百里  
漢圓陰縣地周保定二年置真鄉縣  
屬銀州寰宇記後周於今縣理置中鄉縣屬中鄉  
郡隋開皇元年避中字改為真鄉縣兼廢中鄉郡  
以縣割隸銀川郡延安府志真鄉故城在今葭州  
西北一百里鼓樓尚在土人呼為圓峯子延綏志

真鄉城在雙山  
開光故城 在州北隋書地理志雕  
堡南三十里 陰郡領開光縣舊置開

光郡開皇三年郡廢元和志縣西南至銀州二十  
里漢圓陰縣地周保定二年於今縣理置開光郡

大象二年廢郡置開光縣屬撫寧郡隋罷郡以縣  
屬銀州舊唐書地理志開光隋縣貞觀二年屬綏

州八年改屬柘州十三年柘州廢來屬銀州寰宇  
記隋大業中開光縣廢以其地入真鄉縣唐貞觀

二年平梁師都於此復立縣宋史地理志銀州領  
開光縣五代為西夏所有延綏鎮志開光城在建

安堡南開荒川州志  
麟州故城 在神木縣北元和  
在今州北一百里 志天寶元年王忠

嗣奏割勝州連谷銀城兩縣置麟州東北至勝州  
四百里西南至銀州三百里治新秦縣寰宇記漢

武帝徙貧人於關以西及充朔方以南新秦中麟  
州蓋其地也周隋以降為銀勝二州地唐開元十

二年置麟州并縣至十四年又廢郡以屬邑還隸  
勝州天寶元年復置尋改為新秦郡乾元元年復



為麟州升為振武麟勝等節度以勝為支郡宋史地理志麟州新秦郡乾德初移治吳兒堡九域志麟州北至豐州一百六十里東北至府州一百二十里西北至夏州一百二十里元統志麟州周顯德五年劉崇不賓移壘小堡宋初又徙吳兒堡後又置麟府兵馬司金皇統八年地限西夏不復立明統志麟州城在今神木縣北四十里銀城故城在神木縣南隋書銀城縣後周置曰石城後改名元和志縣北至麟州四十里本漢圍陰縣地漢末亂其地遂空訖魏晉初立州縣後魏時置石城縣廢帝改為銀城縣武帝保定二年移於廢石龜鎮城即今縣理是也貞觀元年屬勝州天寶元年屬麟州九域志縣在麟州南八十里宋史地理志政和四年廢銀城縣入新秦城砦明統志故縣在今神木縣南四十里連谷故城在神木縣北大業三年北巡獵於連谷唐置縣屬麟州元和志縣南至州四十里本漢圍陰縣地隋文帝於此置

連谷鎮煬帝改為連谷成  
大業十三年廢成  
貞觀八年於廢成置連谷縣屬勝州  
天寶元年割屬麟州  
宋史地理志政和四年廢連谷縣入新秦延安府志故縣在今神木縣北七十里

府州故

城今府谷縣治寰宇記府州本河西蕃界府谷鎮土人折大山折嗣倫代為鎮將後唐莊宗天祐七年以代北諸郡屢為邊患於是升鎮為府谷縣八年麟州刺史折嗣倫子從阮招回紇歸國詔以府谷縣建府州以扼蕃界仍授從阮為府州刺史尋以契丹與小蕃侵擾移州於留得人堡即今州理也晉高祖賂契丹以雲中河西之地契丹欲盡徙河西之民以實遼東人心大擾從阮因保險拒之少主嗣位北絕虜好詔從阮出師明年從阮率兵深入連拔十餘砦漢祖建號從阮率眾歸之尋升府州為永安軍折振武之勝州并沿河五鎮隸焉乾祐元年從阮入覲朝廷命其子德展為府州團練使周顯德元年升府州為節鎮復以永安為軍額就拜德展為節度使東過河至火山軍四十



里南過河至岢嵐軍一百四十里西至麟州一百五十里東北至唐龍鎮一百五十里文獻通考周升府州為永安節度宋崇寧元年改為靖康軍後又改保成軍置麟府路軍馬司以太原府代州路鈐轄領之屬河東路其地在河之西控扼西夏紹興間折氏不能守入於金元統志金皇統八年麟府為西夏所據元初收附復建州治改屬延安路至元六年州廢二十六年以縣屬葭州東至大同路武州二百里西至神木縣二百里南

**園陰廢縣**

至保德州五里北至東勝州五百里  
在神木縣南漢書地理志西河郡園陰縣惠帝五年置晉廢水經注園水東逕園陰縣北顏師古曰園字本作園縣在園水之陰因以為名也土莽改為方陰則是當時已誤為園字元和志銀州漢園陰縣  
在神木縣東漢置晉省水  
**鴻門廢**  
之地  
在神木縣西南漢書地理志西河郡領鴻門縣後漢省水經注園水東逕鴻門縣縣故鴻門亭

地理風俗記曰園陰縣

西五十里有鴻門亭

**通秦廢縣**

在州西北宋史地理志晉寧軍

有通秦砦地名昇羅嶺元符二年賜名東至黃河二十九里南至神泉砦四十二里又通秦堡地名精移堡元符二年同砦賜名南至通秦砦二十七里北至寧河砦十七里金志葭州仍領通秦砦通秦堡元統志金正大三年葭州領通秦縣至元六年省入州延安府志砦在葭州北少西五十里明初置稅課司於此延綏

**彌川廢縣**

在州北宋史地理志晉寧軍領

志在雙山堡南一百里  
彌川砦地名彌勒川元符二年賜名東至黃河六十里南至彌川堡十五里又彌川堡地名小紅崖元符二年同砦賜名東至黃河四十里南至寧河砦十五里金志葭州仍領彌川砦彌川堡元統志金正大三年葭州領彌川縣至元六年併入  
**太和**  
州延安府志彌川故砦在葭州北一百十里  
**廢縣**  
在神木縣西南宋史地理志麟州有太和砦地名太和谷元符二年進築賜名東至神木



砦五十五里北至清水谷二十里又太和堡地名麻也娘元符二年進築賜名南至清水谷二十里北至銀城砦十五里元統志金葭州領太和縣縣元六年併入神木府志有舊縣城在縣西南五十

五 建寧廢縣

在府谷縣西北宋史康定中張亢傳管勾麟府軍馬事築建寧堡元統志

金末葭州領建寧縣本宋銀城縣砦地至元六年併入府谷縣志建寧堡在縣西北七十里廢

豐州

在府谷縣北宋史地理志豐州慶歷元年元吳攻陷州地嘉祐七年以府州薤泊川掌地

復建為州政和五年賜郡名寧豐九域志豐州南至府州一百十五里西南至麟州一百四十里元

統志五代折從阮取契丹城堡十餘薤泊州在中其地方圓百餘里如掌之平故於此置治圖冊云

屬西京

按豐州凡有三隋唐時豐州在今榆林

邊外河套內遼金志又有豐州在今黃河東歸化

城界世宋嘉祐中所置豐州亦

在邊外以近府谷故附入此

葭蘆故砦

今州治宋置九

域志石州臨泉縣有葭蘆寨宋史地理志晉寧軍本西界葭蘆砦元豐五年收復元祐四年以葭蘆

給賜夏人紹聖四年收復元符二年升為晉寧軍東至尅狐寨隔河五里西至神泉砦二十五里南

至吳堡一百七十里北至通秦砦二十里金史地理志葭州本晉寧軍大定二十二年升為晉寧州

二十四年更今名元統志葭州金初為夏人所踐皇統三年復立軍治後為州元領葭蘆縣至元六

年併入州東至太原路臨州一百二十里西至米脂縣一百二十里西南至綏德州一百八十里東

北至興州一百八十里西北至定州九十里延安府志葭州故城在今州南三百步吳堡故

砦在吳堡縣治宋史夏國傳開寶九年李克睿率兵破北漢吳堡砦九域志石州定胡縣有吳堡

砦宋史地理志吳堡砦元豐四年收復東至黃河西至綏德軍義合砦六十里南至綏德軍白草砦

九十里北至晉寧軍一百七十里金史地理志吳堡砦在黃河西臨西夏界又孟門縣有吳堡鎮元



統志葭州金正天三年領吳堡縣本吳堡砦宋景德以來屢陷於羌元豐五年盡復其地因築城堡東臨汾晉西接鄜延實為要衝時與米脂葭蘆並興既成以米脂屬鄜延葭蘆吳堡屬汾晉元祐二年以米脂葭蘆給賜夏人而吳堡不在所予地分委官畫定界至開立濠墩金時定胡為夏人所奪以吳堡隸通秦砦後又升為縣屬葭州元至元元年省二年復置東至石州孟門縣二十里西至綏德州一百三十五里南至石樓縣一百五十里東南至石州寧鄉縣一百里西南至清澗縣一百七十五里東北至臨州一百八十里西北至米脂縣一百八十里

**神木故砦** 今神木縣治宋置九域志銀城縣有神木砦宋史地理志屬新秦縣元統志金時銀城陷西夏惟存神木砦貞元中撥隸葭州收附後叔立雲州於神木砦隸延安路至元六年廢州為神木縣東至保德州二百里西至定西州一百八十里南至葭州一百九十里北至古麟州四十里明統志雲州故城在縣東二里

縣志明正統八年徙今治 **楊家城** 在神木縣西北明正統五年副都御史陳鑑移縣於楊家

城王翽以楊家城在西北十五里山巔不便乃復故處 **卧牛城** 在府谷縣西北孤山堡東

北又有連城在木瓜堡北又壽州城及東古城在黃甫營東北延綏志黃甫營北濱河往往有城郭遺址皆隋

唐故縣也 **鎮羌廢所** 在神木縣治西明正德二年建今廢 **竺瑒臺** 在

谷縣黃甫川東北臨邊凭黃河南北俱有石纏名蓮花纏西有一峯特立名尖山會 **桃園** 在

西三十里 **柳樹會** 在州西北一百里有寨依山而地多桃樹立寨外地勢寬平有水泉灌溉

之 **百花塢** 在府谷縣內石晉後折氏世為府州刺史創此塢於郡圃為一方之勝

**關隘** **桃花關** 在州東城外 **合河關** 在神木縣東唐開元九年叛蕃康待

賓與黨項攻銀城并州長史張說將步騎出合河關掩擊破之元和志麟州東一百二十里黃河上



有合水關元統志唐合河關在銀城北為河外直道自折氏世有府谷即大河通保德以便府人而

故關 **建安堡** 在州北一百五十里北至大邊五里路廢東至高家堡四十里西至雙山堡五

十里地名崖寺子明成化十年巡撫余子俊增置城在山畔周二里有奇邊垣長二十里今有都司

駐 **高家堡** 在州北一百六十里北至大邊三里東至栢林堡四十里西至建安堡四十里

地名飛鴉川明正統四年巡撫陳鑑建城成化中增修城在平川周三里有奇邊垣長四十二里今有

都司 **栢林堡** 在神木縣西南六十里東至栢油堡二

河一百二十里北至大邊二里明成化初巡撫盧祥置城在山原周二里有奇邊垣長四十三里今

有分防 **大栢油堡** 在神木縣西三十里南至黃河

守備 宏治初置城在山上周二里有奇邊垣長二十七里今有守備 **永興堡** 在神木縣東北六十

里東至府谷縣鎮羌堡三十七里南至黃河九十里北至大邊十三里地名黑城兒明成化中余子

俊置城在山上周二里有奇邊垣長六十二里今有守備 **鎮羌堡** 在府谷縣西

至孤山堡四十里西至永興堡四十里南至黃河一百二十里北至大邊十里明初置在東村成化

二年巡撫盧祥改建城在山原周二 **孤山堡** 在府

里有奇邊垣長四十五里今有都司 **木**

西北四十里西至鎮羌堡四十里東至木瓜園四

十里南至黃河四十里北至大邊四十里木瓜園四

塔馬營明正統中置在西山成化初移置城在 **木**

山畔周三里有奇邊垣長三十七里今有都司 **瓜園堡** 在府谷縣北五十里東至清水營三十里西南至孤山堡四十里北至大邊三十里



西至木瓜園三十里北至大邊二十里明成化中置城在山坡周三里有奇邊垣長三十二里今設把總黃甫川堡在府谷縣東北七十里東至黃河二十里西至清水營十里北至大邊二

十里明天順中置屬清水營宏治中添設關城城在山畔周三里有奇西北就山東南臨川邊垣長三十里今設遊擊駐守

**東勝堡**

在府谷縣東北宋史康定中麟府都鈐轄張亢以府州東

焦山有石炭穴為築東勝堡下城旁有蔬畦為築金城堡不踰月又築清塞百勝中候建寧鎮川五

堡麟府之路始通嘉祐四年詔廢府州諸堡砦惟留中候百勝清塞三堡九域志縣有河濱斥埃靖

化西安四堡宋史地理志有寧川堡本府州安豐砦外第九砦元符元年賜名又寧疆堡宣和元年

以獨移莊嶺建

**烏龍砦**

在州西南宋史地理志晉寧軍領烏龍砦元符二年

進築賜名東至神泉砦二十五里金志葭州領烏龍砦又有永作康定二堡元統志永作唐安二堡

隸烏龍寨明統志寨在州西南五十里

**神泉砦**

在州西宋史地理志晉寧軍領神泉砦地

名榆木川在廢葭蘆砦北元符元年賜今名東至晉寧軍二十五里金志葭州領神泉砦州志在州

西十五里下即神泉上有古城

**寧河砦**

在州北宋史地理志晉寧軍領寧河砦地名窟薛嶺

元符二年賜名東至黃河三十里又寧河堡地名哥崖嶺元符二年同砦賜名又靖川堡東至黃河

三十里南至寧河砦十四里北至彌川堡十三里延安府志寧河砦在州北六十里

**銀城砦**

在神木縣東南九域志銀城縣有銀城神木建寧三砦肅定神木通津闌干四堡宋史地理志皆屬

新秦縣金志惟有神木寨通津堡屬葭州元廢縣志銀城砦在縣東南四十里欄干堡在縣東六十

**神堂砦**

在神木縣北宋史元祐四年夏人犯麟州神堂寨九域志新秦縣有神堂靜羗

二砦惠寧鎮川二堡金時地入西夏皆廢縣志神堂砦在縣東南六十里靜羗砦在縣東南百里



**寧遠砦** 在府谷縣西宋史咸平六年於府州西寒嶺置砦賜名寧遠又九域志縣有安豐寧

府百勝三砦又宋志有寧邊砦地名 **紫城砦** 在府端正平元符二年進築賜名元廢 谷縣

東北百里 **河西驛** 在吳堡縣南二十五里明正統初置南至綏德州義合驛六十

里東至黃河接山西永寧州青龍驛七十里

**津梁** **葭蘆上橋** 在州西三里又葭蘆下橋在州南五里上橋亦曰西板橋下瞰深溝上眺

危峯鳥道百尺又寺子川橋在州北一百二十里三橋皆冬架夏撤 **清水橋** 在吳堡

十里跨 **頁沙梁** 在神木縣北永興堡西為邊境要衝又堡南有走馬梁 **黃草**

**梁** 在府谷縣西北木瓜堡東南 **歡喜梁** 在府谷縣北清水堡西南又南有白馬梁 **桃**

**花渡** 在州東黃河上路通山西臨縣 **浮圖峪渡** 在州南四十里又

溝渡八十里有荷葉坪渡 **大會坪渡** 在州北二十里

一百十里有螻蛄谷渡 **官菜園渡** 在吳堡縣南十里

一百里有官泥河溝渡 **中置巡司屬綏德州後廢為渡又**

**堤堰駱駝堰** 在神木縣西北百里唐張說追黨項經此

**陵墓宋折克行墓** 在府谷縣西五十里

**祠廟火井祠** 在神木縣西南漢書地理志西河郡鴻門縣有天封苑火井祠火從地出

**名宦唐郭鋒** 貞元中為麟州刺史 **宋折德展** 雲中人父從阮

自五代晉漢以來獨據府州控扼西北中國賴之周世宗建府州為永安軍以德展為節度使率師攻下河市鎮斬并軍五百級宋初破沙谷砦乾德初敗太原軍於城下擒其將楊璘卒贈侍中子御



勛御刑孫惟正惟昌惟忠曾孫繼閱皆相繼知府州有名翟守素任城人開寶中判四方館

會麟府內屬戎人爭地不決因致擾亂命尹憲守素馳往撫諭守素辨其曲直戎人悅服

人太平興國中護府州屯兵會兵攻嵐州破敵千餘眾擒偽知州事馬延忠拔緣河諸砦以功轉西

京作坊副使張詠郵城人太宗時通判麟州曹璨靈壽人樞密使彬之子淳化中為麟

府等州鈐轄契丹入侵屢戰有功至道中歷麟府濁輪副部署出蕃兵邀李繼遷俘馘甚眾劉

文質保塞人太宗時知麟州改麟府濁輪砦兵馬鈐轄擊蕃酋萬保移走之越河破契丹拔黃

太尉砦殺獲萬計高繼勳蒙城人咸平中為麟府鈐轄時屯兵河外饋運不屬繼勳扼兔

毛川援送軍食師乃濟張佶渭南人咸平中為麟府路鈐轄夏人來侵佶率兵與戰親射殺

酋帥俘獲甚眾餘張旨河內人明道中判通府州黨遁去詔書褒之州依山無外城旨築之垂

就敵大至乃聯巨木補其罅守以強弩中外不相聞者累日人心震恐庫有雜綵數千段旨矯詔賜

築城卒卒皆東望呼萬歲敵疑以救至也州無井民取河水以飲敵斷其路旨夜開門率兵擊賊少

却以官軍壁兩旁使民出汲復以渠泥覆積草敵望見以為水有餘督居民乘城力戰敵遂解去以

功遷都官員外郎苗繼宣潞州人慶歷初知麟州事趙元昊圍城凡二十七日城中無井

水竭乃拍足以塗藁積備火箭所射元昊望見塗積解圍去初被圍時繼宣募得通引官王吉求援

於外吉髡髮衣羽服挾弓矢賣糗糧詐為羗人夜縋城而出遇敵問則以羗語答之兩晝夜得出敵

寨外詣府州告急州遣兵救之吉復間道入城逮圍解詔除吉奉職本州指揮使高繼宣

繼勳弟仁宗時知并州帥兵屯府谷初元昊聲言侵關隴繼宣請備麟府未幾羗兵果侵河外陷豐

州俄侵麟府繼宣帥兵營陵井抵天門關及河黑凌暴合舟不能進乃具牲酒為文以禱已而凌解



師濟進屯府谷間遣勇士夜亂敵營又募軍得二千餘人號清邊軍軍次三松嶺敵數萬眾圍之清邊軍奮起斬首千餘級其相躡藉死者不可勝計築寧遠砦相視地脈鑿石出泉已而城五砦

**恩** 開封人仁宗時管勾麟府軍馬事與夏人力戰被執恩不肯降乃自殺贈同州觀察使 **張**

**亢** 臨濮人慶歷中管勾麟府軍馬事時元昊引兵屯琉璃堡縱遊騎鈔麟府間二州閉壁不出黃

金一兩易水一杯亢單騎叩城入即縱民出採薪芻汲澗谷築東勝金城安定三堡置兵守之又引

兵襲破夏人棄琉璃堡去時麟州饋路猶未通勅亢自護賞物送麟州賊以兵數萬趨柏子砦來邀

亢以三千人擊敗之乃修建寧砦夏人數出爭戰於兔毛川賊又大潰不踰月築清塞百勝中候建

寧鎮川五堡麟 **王凱** 太原人仁宗時為麟州都監府之路始通 夏人圍麟州乘城拒鬪晝夜

三十一日始解去遷麟州路緣邊都巡檢使與鄒檢張岳護糧道於青眉浪寇猝至分兵出其後來

擊之又入兔毛川賊眾三萬凱以兵六千陷圍流矢中面鬪不解斬首百餘賊自蹂踐死者以千數

遷管麟府軍馬事夏人二萬寇青塞堡凱出鞋邪谷轉戰四十里至杜肱川大敗之復得所掠馬牛

以還經畧使明鑑言凱在河 **竇舜卿** 安陽人仁宗外九年有功遂領資州刺史 時辟府州兵

馬監押夏人侵塞舜卿欲襲擊舉烽求援於大將王凱凱弗應舜卿度事急提州兵出戰勝之明日

經畧使問狀凱懼要以同出為 **郝質** 介休人仁宗報舜卿驩然相許不自以為功 時為府州駐

泊都監主管麟府軍馬與口肅將兵護軍需餽麟州道遇西夏數千騎寇鈔質先驅力戰斬首獲馬

數百又與肅行邊至柏谷敵塹道以阻官軍質禦之於寒嶺下轉鬪逐北遂修復寧遠諸柵以扼敵

衝 **何灌** 祥符人神宗時為府州大山軍巡檢盜蘇延福狡悍為二邊患灌親梟其首賈胡曠

有泉遼人常越境而汲灌申畫界堠遏其來忿而舉兵入侵灌迎高射之發輒中或著崖石皆沒鏃



敵驚以爲神。遂巡斂去。後三十年。契丹蕭太師與灌會道曩事。數何巡檢神射。灌曰。卽灌是也。蕭矍然起。拜。折克行。繼閔子。初任軍府。與夏人戰於葭蘆。克行率部落先驅。大酋咩保吳良以萬騎來躡。克行爲後拒。度賊半度。隨縱擊。大破之。殺咩保吳良。王中正出塞。克行先拔宥州。每出必勝。夏人畏之。益左廂兵。專以當折氏。太原孫覽議。城葭蘆。召克行問策。卽頓兵吐渾河。約勒部伍。爲深入窮討之。狀敵疑不敢動。旣訖。役又入津慶龍橫川。斬級三千。克行任邊三十年。善拊士卒。戰功最多。羌人呼爲折家父。

司馬朴。夏縣人。徽宗時。調晉寧軍。士曹參軍。通判不法。轉運使王似諷朴伺其過。朴不可。曰。下吏而陷長官。不惟亂常。人且不食吾餘矣。似賢而薦之。楊震。代州崞人。徽宗時。知麟州。建寧砦震父宗閔。領本道兵馬。屢摧敗之。俘其父母妻子。靖康元年。太原陷。鞠鞞驅幽薊叛卒。與夏人奚人

圍建寧報之。時城中守兵不滿百。震與戰士約。斬一級賞若干。官帑竭。繼以家人服珎。吏士感激。自奮。越旬。矢盡力乏。城不守。與子居中。執中力戰歿。徐徽言。西安人。知晉寧邊安撫使。金人欲拔晉寧。建炎二年。自蒲津涉河。圍之。徽言出兵縱擊。斬婁宿孛堇之子。時環河東皆陷。獨晉寧孤壘。橫當強敵。徽言與金人大小數十戰。所俘殺過當。又廣外城。東壓河下。塹命諸將畫隅分守。金圍之。益急。城無井。寄汲於河。金人載芟石湮壅。支流城中。水絕。裨校李位石斌。啟外郭。納金兵。徽言與兵馬都監祁昂。夾戰鬥中。格殺甚衆。退守牙城。金人攻之不已。徽言置妻子室中。積薪自焚。仗劍坐堂上。金兵至。婁宿孛就見說之降。徽言謾罵不已。金人遂射殺之。祁昂亦不屈而死。徽言子岡同。

金粘割貞。本名抄合。西南路招討司人。死事焉。典定二年。權元師左都監守

晉安府。三年十一月。元兵破城。貞與府官十餘人皆死之。明秦紘。單縣人。天順時。知葭州。紘



初為雄縣令。坐擅杖奉御杜堅從人下詔。獄民五千詣闕訟。乃調知府谷。尋遷知州。張弛

人嘉靖中。知吳堡縣。修學宮。葺臺。白爾心 吉州人。天啟初。知府谷縣。性狷介。人不敢犯。簿

書悉自裁決。一時廉能吏稱最。簡國寧 石阡人。崇禎中。知吳

堡縣。時值兵荒。請輕徭賦。多方賑給。活數萬人在。官五年。布衣蔬食。去之日。囊橐蕭然。不能具舟車。

**本朝徐之龍**

江陰人。順治四年。知神木縣。王永疆之亂。嬰城固守。城陷死之。贈按察使僉事。

**楊三知**

良鄉人。康熙十一年。補神木道。朱龍之亂。守將孫崇雅潛通賊。賊至。逼取勅印。三知

罵賊不屈。被害。時神木知縣孫世譽。正紅旗人。亦以不用死。事聞。贈三知光祿寺卿。世譽布政使。參議。

**人物宋楊榮**

麟州人。七世同居。真宗時。旌表。仍蠲其課調。

**張岳**

字子雲。府谷人。以貲

為牙將。有膽畧。善騎射。天聖中。西夏觀察使阿遇

侵麟州。虜邊戶。安撫使遣岳詰問。岳徑造帳中。以

順逆諭之。悉歸所虜。補來遠砦主。殺偽首領。奪其

甲馬。時年十八。名動一軍。元昊侵鄜延。岳以都教

練使。從折繼閔破浪黃黨兒兩族。斬偽軍主。教保

時敵騎。方熾。中人賜軍衣。至麟州。不得前。岳馳騎

往護之。遇敵。接戰。流矢貫雙頰。拔矢戰愈力。敵攻

府州。岳乘牌大呼搏戰。飛矢中右目。下身被三創。

晝夜督守。又帥死士開關。護州人汲於河。為麟府

州道路巡檢。近郊民田。比秋成。未敢獲。岳以步卒

護之。大敗賊於龍門川。內侍宋永誠傳詔砦下。岳

護永誠。遇敵。三松嶺。矢中背。猶躍馬馳射。敵皆潰。

明鎬奏為麟州路駐泊都監。兼沿邊都巡檢。楊畋

使累遷洛苑使。前後數中流矢。創發臂間卒。

字樂道。麟州新秦人。進士及第。累遷殿中丞。討平

湖南獠賊。歷吏部郎。判流內銓。改知制誥。進龍圖

閣直學士。知諫院。畋出於將家。折節喜學問。為士

大夫。所稱性清介。謹畏。自奉甚約。及卒。家無餘貲。



王文郁

字周剛。新秦人。為府州巡檢。韓琦薦為麟府駐泊都監。熙寧初討夏國。文郁敗之。吐

渾河。其將香崖欲舉眾降。許之。眾忽變。謀以出。文郁擊之。追奔二十里。據險大戰。矢下如雨。文郁徐引渡河。謂吏士曰。前追強敵。後背天險。韓信驅市人且破趙。况爾曹皆百戰驍勇耶。士感奮。進擊。夏人潰降。其眾二千。神宗召問招降事。對曰。生羌識鄉導。能撫之。乃致敵上策。帝於是決意招納。多獲其用。詔官其二子。遷知麟州。官至冀州觀察使。折可適。其先世為府州刺史。因家焉。可適未冠。有勇。馳射不習。而能補殿侍。羌夏人十萬入。侵可適。先得其守烽卒姓名。詐為首領。行視呼出。盡斬之。烽不傳。因卷甲疾趨。大破之。於尾丁禮。回次。檉陽溝。敵舉軍來。可適邀其歸路。設伏殲之。論功。至皇城。使鬼名阿埋昧勒都邁。皆夏桀黠用事者。詔可適密圖之。會二酋以畜牧為名。會境上。可適遣兵夜往襲。並俘其族屬三千人。遂取天都山。帝為御文德殿受賀。以其地為西安州。後知衛州。拜

淮康軍節度使。移知渭州。子

彥質。紹興中。簽書樞密院

李翼

新秦人。宣和末。為代州西路都

巡檢使。屯淳縣。金人取代。遣使招降。翼帥士卒堅守。義勝軍統領崔忠夜引金兵入城。翼挺身搏戰。達旦力不敵。被執。粘罕欲臣之。怒罵不屈而死。朱昭。字彥明。府谷人。以效

城兵馬監押。攝知城事。金兵內侵。夏人乘虛盡取河外諸城。震武距府州三百里。最為孤絕。昭率老幼嬰城募驍銳。夜縋出。薄其營。殺獲甚眾。其酋悟兒思齊。邀昭降。時諸城降者多。昭故人從旁以言誘。昭大罵。引弓射之。眾走。被圍四日。不可復支。昭召諸將謂曰。城且破。妻子不可為敵污。徑領數卒屠其家人。昇屍納井中。將士將妻孥又皆盡殺之。謂眾曰。我與汝曹俱無累矣。賊登城。昭勒眾於通衢。接戰自暮達旦。屍填街不可行。昭躍馬從缺城出。馬蹶墜。塹賊欲生致之。昭瞋目仗劍。無一敢前。旋中矢而死。畢浩。葭州人。以義兵屯通秦塞。遂兼知州事。恤孤賑乏。境內無驚擾。他郡民咸



歸之。為立碑烏龍鎮。**明張拱微** 神木人。萬歷中。為三屯營副將。善騎射。膂力絕人。撫士卒有恩。時邊事告急。拱微聞檄。即兼程而行。臨戰。敵為辟易。既夕。解鞍少息。敵圍之。矢石雨下。拱微嚙臂大呼。馳馬左右突陣。殺數十人。弦絕死之。

**李繼志** 字繩叔。府谷人。萬歷中。舉人為宿遷令。歲歉。山東饑民二萬餘口入境。繼志皆賑給全活之。轉西河廳督船。歷兩淮運同。所至以廉稱。

**姚慕虞** 葭州人。性至孝。父疾。焚香泣禱。兩以身代。及歿。廬墓三年。事聞。旌表。**党威** 字宇。神木人。幼負勇力。善馳射。以西安參將立功。擢副總兵。從督師汪喬年。勦李自成河南。時賊眾入十萬。一日十七戰。威身被十餘創。賊益盛。喬年移駐襄縣。威與曹文詒以兵萬餘衛之。賊圍急。威登城見賊大纛。即躍馬引勁騎出西門。從間道衝其營。斬左右數十人。奪其旗。還。次日又率千餘騎突出。所向披靡。會食盡。外救不至。城陷。喬年自經。威復持佩刀格戰。被數創。自刎。屍不仆者移時。賊警

以爲神。**張光斗** 字元圃。神木人。由貢生授南皮知縣。而死。妻單氏亦死之。

**本朝高如玉** 葭州人。居喪盡哀。撫卹宗族。州南譚家坪。地濱河。如玉鑿石引流。以資灌溉。民賴其利。同州李在淑幼孤。事母至孝。俱雍正九年旌表。

**列女**  
**朱賈宗望母** 府谷人。宣和末。宗望為朱昭部將。戍震威。夏人入寇。城危急。昭自屠其家。母適過前。昭起呼曰。媼鄰人也。吾不欲又請自入井。媼從之。遂覆以土。時將士母妻及女多自死。無一污賊者。**明趙元妻高氏** 神木人。嘉靖五年。元陣歿。表其門。**鄭紀妻白氏** 神木人。夫歿無子。既殯。白氏即前晝夜不起。食飲不進。七日死。**喬遷妻張氏** 葭州人。年十八。夫亡。事孀姑盡孝。撫孤成



立守節六十八年萬歷中旌表

**本朝任士修妻張氏**

葭州人順治六年王永疆之變賊兵突至氏慮為所污投河死

同州劉嗣京妻李氏亦投崖死

**丁泰妻李氏**

吳堡人順治中與李應賢妻史氏並為賊

所劫登樓以避賊焚樓逼之二氏堅拒不從並焚死

**仙釋明玉風真人**

不知何許人萬歷中至葭州白雲山施藥濟人嘗獨居一室七日不

火歲旱禱即應詔賜藏經號為玉風真人後去莫知所之

**土產馬**

寰宇記府州產

**檀**

九域志豐州貢

**黃鼠**

明統志神木縣出

**瑪瑙**

元統志府

谷神木藥

寰宇記麟州藥有麻黃升麻當歸菴藷二縣出宋史地理志府州豐州貢甘草延安府

志葭州出豬苓全蝎







