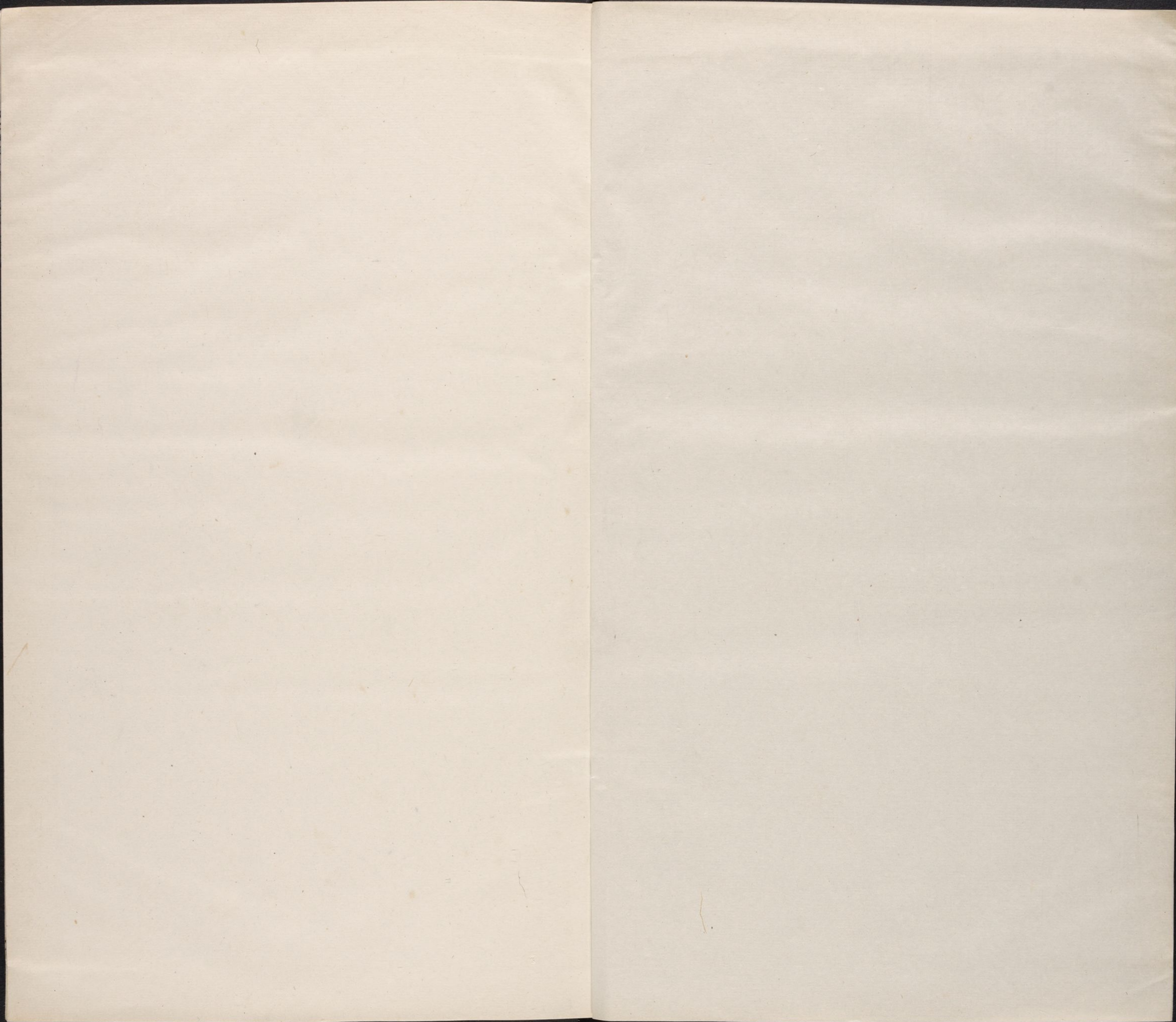
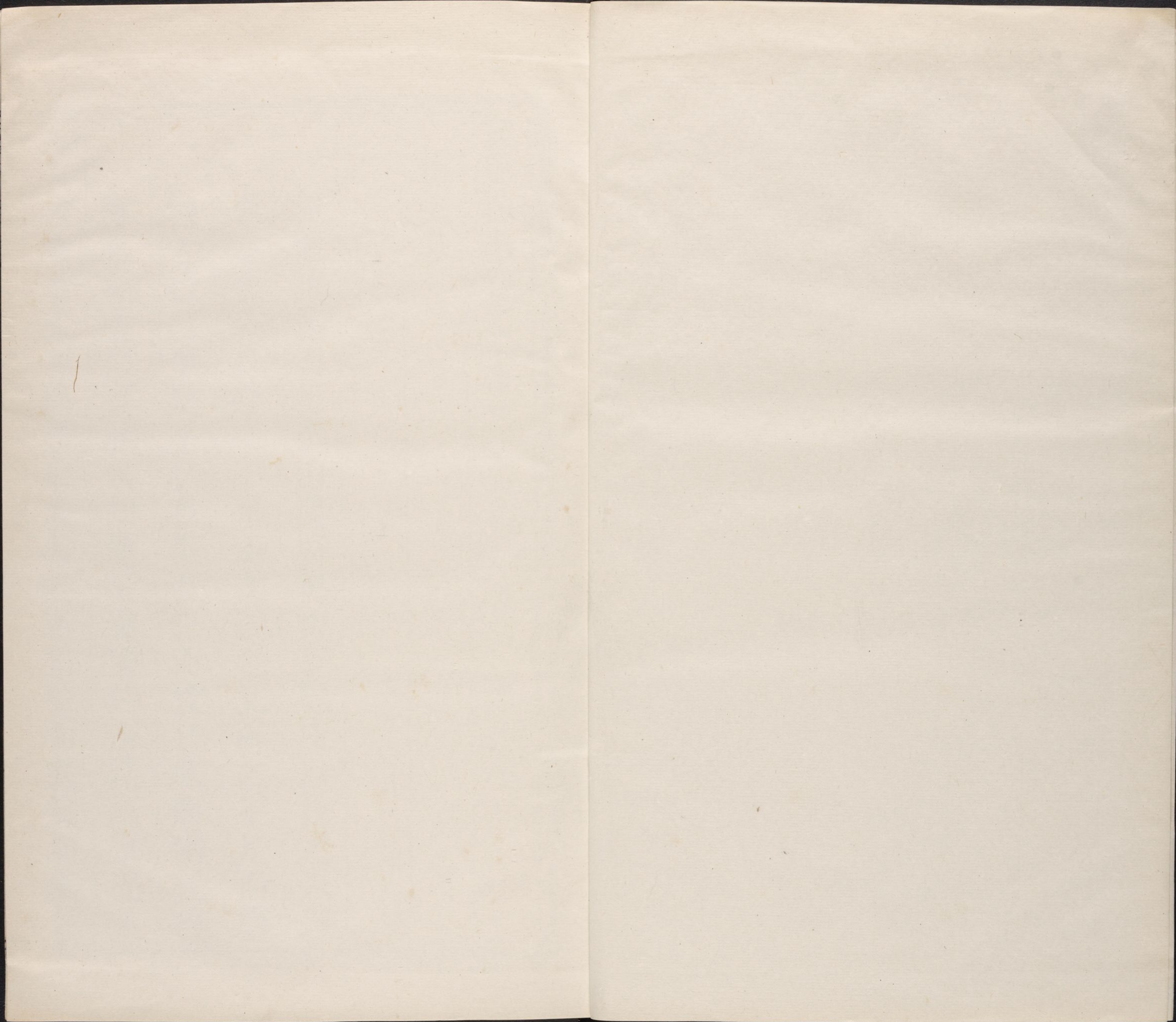


CHINESE - JAPANESE LIBRARY
HARVARD - YENCHING INSTITUTE
HARVARD UNIVERSITY
OCT 31 1940

8

T 3185/3142.81





宜都縣志卷之十二

藝文志

碑記

祖龍誇德石紀泰山漢將利功金標交趾後之人
聖蹟等故曰碑之不足而文辭之不足而
物之存後事歷千秋名垂百世而後已朕斷碑殘碑
零在於荒州莫辨宏詞麗藻前塔於雨洗風摧况乎
切實公案成州同之聖文何其不相符而我沒耶爰

宜都縣志卷之十二

藝文志

碑記

祖龍誇德石紀泰山漢將稱功鉅標交趾後之人踵
事增華故口碑之不足而文辭之文辭之不足而鐫
勒之務使事歷千秋名垂百世而後已狀斷碣殘碑
零落於荒荆蔓棘宏詞麗藻前磨於雨洗風摧况乎
劫勝秦灰烈同楚炬幾何其不相沿而泯沒耶爰是

遍採遺碑取其字跡完全者錄存一二至於大段模糊首尾闕畧者不無割愛之嘆夫勿伐者召伯之甘棠墮淚者羊公之峴首應不必作文字觀也志碑記

學田碑記

明沈存肅

上海人
江陵論

會稽朱齋陶侯嘉靖乙巳歲來尹宜都視事之初詢察民隱蒐好剔蠹夙夜靡寧不期年而百度振舉駿二千治宜都之民已非昔日之敝矣以學官規制湫隘棟宇弗稱次第拓而新之既而曰學則完矣顧茲土瘠薄士未免因衣

食而奔走豈富而後教之義耶科第之弗繼鮮不由是可亟圖之乎先是民有久訟不決之田與夫賦役重而願鬻於官者侯已平其值買置之學矣猶以所入弗裕謀諸父老於是隣之民間而爭相求售迺倩邑博魏子大濟周子本仁及諸士夫余子鳳鳴吳子邦爵陳子環李子時選履畝而觀焉平原沃壤接疆連畛且通於官堰無旱暵之憂侯喜更出諸羨餘以易之計田六百餘畝地一百餘畝計租銀九十餘兩其坵段抵界脩載邑乘以防他日兼併

湮沒常賦則爲區處使不失公家之舊額而襍役免焉歲歲之租令佃人赴縣親納貯之公帑悉以供學中之費凡士之貧而不能自給者遊學而不能措辦束修者咸酌量給之俟之精神心術神明化裁可謂詳密而其爲惠亦甚溥矣諸生相與謀曰是可無述以表揚吾侯之盛德耶遂相率來讓余記余惟來自天聖治平之間謁祁縣之學每學仍賜田若干是時師生別無俸廩是卽俸廩之養也逮至我朝學校遍天下師生俸廩數存額設而學田則或

或無初無定制顧有司作興何如耳宜都自建學以來尹是邑者無慮數十人多限于才力因循而太未齋以世家之彥學有淵源一肯施設皆有可紀而尤拳拳于此其度越前人遠矣昔漢文翁治蜀首重學校而英才如司馬相如楊子雲輩先後興起唐常衮觀察閩中亦以學校爲先務而閩多賢士侯之此舉卽文翁常衮之用心也異昔宜都賢才迭興科第相繼安知不與閩蜀媲美也哉後之君子心侯之心以永侯之惠焉則士之所賴將無旣矣余素

重侯之爲人茲因諸生之請故樂道之其餘善政殆非一端已詳具于柱史紀山曹公感德碑都諫江塗王公便民實政錄茲不復贅云

清江書院碑記

劉

康

安康人
教諭

天下之事完舊者易創始者難創始固難而不費民財者爲尤難此非以真純之心而行真純之政也其何以至是若宜都陶侯信其人歟侯以浙東望族領嘉靖壬午鄉薦筮碭山尹補鉛山歲乙巳復受天子命來蒞茲土下車之

初痛恤民隱凡利弊所當興革者次第舉而行之士民樂業侯亦卧治焉猶以爲教化之未盡善士習之未盡正也士習之未盡正由作養之未盡其力也于是圖建書院萃其士之雋者以精其學顧宜都僻在荆郡西南邑小而衝舊無此典惟元邑人文璋有讀書處在江北白洋驛之後正德間戶曹郎向君文璽卽址構居藏修其中歲久圯廢遺址雖存侯以越江不佞乃覈儒學之西有隙地舊爲豪強侵賣者諭令其子若孫贖還且憫其匱減價之半一則

代贖焉地表五十步橫十二步遂命幕僚吳子鎬董其事
中構堂以會講傍聯合以分居前開門以端進履內建苑
以治養殮葬故有井泉與泮池通濬治之以便灌沃院後
有地一區周圍二百二十四步亦贖之以爲疏圃規制旣
備輪奐維新經始於丁未孟冬落成于戊申孟春百凡費
具皆取自羨餘在他人則歸諸私橐而侯則悉克公用故
工役雖典而民莫之知學後有江日清江源衍流長澄徹
可愛扁曰清江書院蓋有取爾公暇輒詣考校曲加獎勸
以誘其成國子生陳君環具狀請記用勒不朽顧予荒謬
何足以揄揚萬一乎朕侯之善政善教引領有素其敢以
不文辭或有告予曰郡邑之設學也令課藝維勤朝鐘暮
鼓聚散以時其法可謂詳且悉矣而士猶有不知學者奚
假于書院乎哉予曰學校以養之者其天也不盡其力不
精道之所由以誨也教之所由以替也治之所由以墮也
孰謂書院之設而可少哉雖朕陶侯敦化隆治之心亦旣
殷矣士之遊息其中者當何以求無負于侯之教乎嘗謂

天地之道備于聖賢聖賢之道備于六經六經者諸君子朝誦而暮讀者也是故易吾心之時也書吾心之中也詩吾心之性情也春秋吾心之是非也樂禮吾心之和序也養其管焉則有以周天下之用矣養其中焉則有以立天下之本矣養其性情焉則無乖戾之謬矣養其是非焉則有以定天下之權衡矣養其和序焉則無偏倚駁襍之弊矣如是則學術明而士習正士習正而風俗淳風俗淳而治化隆矣若夫從文詞以干進取糜歲月以安暴棄豈侯所望于諸士而諸士之所自期待者哉康雖不敏姑述所聞請刻於石以志弗忘侯名師文字純夫別號未齋浙之會稽人也

虎腦背鎮社學碑記

董燧

江西人
枝江令

荆南所隸州邑十三遡大江而上二百里許曰宜都之西北有村曰虎腦背地擴民繁風氣鬱萃三國時陸遜嘗駐兵於此築土城外浚以濠遺蹟尚存焉雖狀虎腦山川之勝豈時以武事顯哉含英毓秀必有隆文教者迥出

其間也乙巳冬會稽陶公來令茲邑相土鳩工庀材首建社學前爲堂扁曰端蒙詔群鄉之子弟而教之後列屋爲教讀棲息之所經始于八月至十月告成墉垣堂室 朕改觀或曰勞民費財可乎董子曰予考春秋新南門城中丘皆孔子所不與惟泮宮之修而與僖公者良以學校爲爲政之先務雖勞且費弗廢也况茲役也財匪里出力罔農妨其費與勞民罔知之者也匪民惟朕昔屯軍侵地二百餘畝別駕何居正借湯姓者鳴于官而悉復之官義其

事以前地半給貧民餘償二家之勞殆有年矣今別駕次子典寶廷用感侯盛舉率湯氏盡出其地而樂助之乃命幕僚吳子鑰董其事結屋凡四十餘間歲收廛租以贍本學紅花沱灣市二社學咸取給焉遐邇孤寒之士均得以省束修之費而獲藏修之地矣是士亦弗知之也弗知故忘二故大嗚呼此公之所以有功于士民也士之自修于社學之中者要亦知公立教之意乎何也人才之生固係于山川之靈而其成也實由於教養之事朕教貴乎

貞而養貴乎豫弗豫則過時二二則廢弗貞則固習固習則偏二與廢其無成均也故易曰蒙以養正聖功也殆公立教之意歟爾多士當童蒙未發之初彌爾性無蕩爾情端爾慮無邪爾思性情思慮一歸于正聖學其幾矣是非躡而進之也蓋赤子之心大人之學也堯舜之道孝弟之人也聖豈絕德哉由是而貞教而豫養事文學者在敦本反實不溺志于詞章咕嗶之習事武業者亦明義好謀匪伎血氣勇力是尙也夫是謂文武真才矣方今承平日久

文武並用不假言矣邇者邊患尙未寧謐聖天子亟欲需真才以資昔用公乃于荊州用武之地育賢駐兵之所而加之以蒙養之功孝弟忠信以啓其本心之良親上死長以作其敢爲之氣寓武備於文教之中濟二多士卽糾虎臣矣異日綏太平而定禍亂者當不越此公之立教之意甚微矣是豈止有功于一鄉一邑其有功于天下亦多矣 侯維誰名師文號未齋素以正道自養以養人者也故稽其官筮自礪山而鉛山今涖而宜皆治教盡善歷二

有明徵朕作人之功于今猶烈蓋其官宜者久故德化尤
深也諸士樂社學適成而公遂超遷懼其久而弗傳也屬
予記之以予與公有通家好知其素而文焉庶乎其足徵
矣復繫其詞三章俾之發以鐘鼓聞于途右以颺其盛以
永其思云詞曰我子弟兮侯教之我蒙昧兮侯詔之侯來
兮爲吾師侯太兮吾誰與歸陶會稽兮瞻依仰門牆兮溪
微溪堂階兮歔歔邺邺吾伊兮誦泐無違邨二威儀兮惠
我無私入孝出弟兮惡知誰之所爲六社鼎建兮貽爲士
止一祠永奠兮誰爲侯嗣社有桑兮祠有梓瞻桑梓兮父
母孔邇隆德報功兮百世以俟

山水記

王之棟

太倉人
邑令

去城十五里爲白洋西簾江流峯巒四列有商英墓傳磬
寺掩映村落可供吟賞四十里入滄茫溪一帶澄狀如秋
水二中生五色石昔人所云地露文章誠非虛語從滄茫
溪而進別是一洞天仲春時菴花盛開春暮落花片三點
衣沾履高巖遠壑蒼松鬱狀平疇廣野飛樓跨之而尖山

飄遙在望折之而西虎牙荆門兩峯相對何其雄也山行
三里過紅花沱躡衣得橋尋聞水聲潺湲而介乎雲池
丹水之淵則曰清江二畔多楊柳二陰之下多渙船與西
湖田歌牧笛相呼應隱二歇馬亭二石橋翼之真如錦浪
翻花龍舟鬪彩夕陽村鼓夜月漁簑雪棹風帆鷗汀鴈渚
美景四昔不絕此何異姑蘇之虎山杭州之西子湖乎
西北十里而灣市二十里而三台得一宋山上有女仙祠
梳粧臺之左浴身井在焉古封藤蘿寂二惟聞禽鳥聲西

十里而丹山二之右鯉魚山冬積雪六月無暑西南十
六里又得一大梁山高峻奇聳山家業茶種梅梨二三月
香雪十餘里游者固少樓閣臺榭之觀狀而朝霞暮雨收
之衣裙間庶乎身在雲霄之上而群山皆其下矣循拖溪
漸入全福通靈迂迴縹緲轉而之南七十里而奇峯南之
東二十里而白水接壤枝江渡觀音橋四十里而鄧家庄
谷溪木茂而俗甚樸稱宜樂土白水之東六七里爲龍窩
田肥徑幽村屋高低青篁翠栢參差而出前擁一嶺而後

若銀屏且多溪水可把釣至晚而月出文昌閣回首陸城
恍然十洲三島之墟矣嗟乎此山此水儻得陶元亮韋蘇
州自樂天輩一兩人粧點其中寧不人與山水俱勝哉余
常自天竺洞庭而遊西山神情寤寐生平能結山水緣及
今至楚宜都亦不少減卽案牘紛龐毋廢揀枹鳴琴之趣
每一登眺有題有咏四年而記未作謝政始作記

詩章

文生於情者也美景奇觀恒發騷人之興名山勝水

多留韻士之題或短句以抒懷或長言以寫志雖體
裁各異而慷慨風流之致均足令山川生色景物增
輝矣矧輿觀羣怨詩之所包者廣何得漫以雕蟲小
技目之哉第月露連篇勢難盡載借刪一二以節繁
蕪揚扞之下而宜邑勝槩燦若列眉諸賢性情宛如
覲面矣倘有採風而土之者乎此其一斑也志詩章

荆門

唐李白

絕壁聳萬仞長波射千里盤礴荆之門滔二南國紀

秋下荆門

霜落荆門煙樹空
布帆無恙掛秋風
此行不爲鱸魚膾
自愛名山入剡中

望荆門

杜甫

隨楚微雨收荆門
看在目漾舟水雲裏
日暮春江綠霽華
淨洲落夜色連彩竹
月出波上時人歸
渡頭宿一身已無
累萬事更何欲
漁父自負綠白鬢
不爲束既憐滄浪水
衮愛滄浪曲垂釣
看世人那知此生足

荆門浮舟望蜀江

春水月峽來浮舟
望安壺正是莠花流
依狀錦江色江色
綠且明萍二與天平
逶迤巴山盡搖曳
楚雲行空照聚沙
雁花飛出谷鶯芳
權却已轉碧對森二
迎流自浦燈夕揚
帆海月生江陵識
暹火應到渚官城

虎牙行

秋風歛吸吹南國
天地慘二無顏色
洞庭揚波江漢同
虎牙銅柱皆傾側
巫峽陰岑朔漢氣
峯巒巒窈窕溪谷里
杜鵑

不來猿狖寒山鬼幽憂雪霜逼楚老長嗟憶炎瘴三尺角
方兩解力壁立石城橫塞起金銷旌竿滿雲屹漁陽突騎
獵青 犬戎鎖甲聞丹壺八荒十年防盜賊征戍誅求寡
妻哭遠客中霄淚霑臆

轉盼拂宜都

前聞辨陶牧轉盼拂宜都縣郭南畿好津亭北望孤

全篇見杜集

度荆門望楚

遙二太巫峽望二下章臺巴國山川盡荆門煙霧闢域分

蒼野外對斷白雲隈今日狂歌客誰知入楚來

度荆門送別

度遠荆門外來從楚國遊山隨平野盡江入大荒流月下
飛天鏡雲生結海樓仍連故鄉水萬里送行舟

橫嶺棋圍

春日清江岸千棋二頃圍青雲羞葉密白雪避花繁結子
隨邊使開筒近至尊後于堯李熟終得獻金門

感遇詩

陳子昂

朝發宜都渚浩狀思故鄉
二二不可見但見巫山陽
巫山彩雲沒高正微茫
佇立望已久涕淚沾衣裳
豈茲越鄉感憶昔楚襄王
朝雲無處所荆國有淪亡

晚入宜都渚

關寬

問俗周楚甸川行眇江濶
興隨曉光發道會春意淡
回眺佳氣象遠懷得山林
佇應舟楫用曷務歸閒心

送人之荆門

浦長源

長江風颺布帆輕西入荆門
感客情三國已亡遺舊壘幾

家猶在住荒城雲邊路逸巴
山色對襄河流漢水聲若過
旗亭多買醉不須吊古漫題名

荆門山

李直

嶙峋峭壁啓天塹吞吐煙霞控地紘
翠色遠凝千古秀紅塵不到八風清
魚吹浪湧金城影鳥語林傳鐵甕聲
形勝依狀全楚據謾勞彭濟競功名

過荆門歌

李紳

荆江水濶煙波轉荆門路遙山葱蒨
帆勢侵雲滅又明山

程背日黃昏見青
 麥隴啼飛鴉寂寞野
 逕棠梨花行
 驅馬萬里遠漸入
 煙嵐危棧賒林
 中有鳥飛幽谷
 月上千巖一聲
 哭腸斷思歸不可
 聞人言恨魂來巴
 蜀我聽此身祝我
 魂死勿學此聲含
 冤縱為羽族莫棲
 息直上青雲呼
 帝聞此昔山月如
 斷鏡巖岫參差互
 輝映皎潔看入澗
 泉分明細見樵人
 逕陰森鬼廟當動
 亭雞豚日宰聞羶
 腥愚夫禍福自迷
 惑魍魎憑何通百
 靈月低山曉問行
 客已酌椒漿拜荒
 陌州長忠貞獨自
 持誰登山頭望夫
 石

出峽望荆門

胡浩

巴東山峽盡曠望
 九江開楚塞雲中
 出荆門水上來魚
 龍潛嘯雨鳧雁動
 成雷南國秋風晚
 客思幾悠哉

荆門山

雍陶

兩巖開盡水迴環
 一葉纔通石罅間
 楚客莫嫌山勢險
 世人心更險于山

虎牙山

宋歐陽修

經年遷謫厭荆蠻
 惟有江山興未闌
 醉裏人歸青艸渡
 夢

中船下虎牙灘野花零落風前亂飛雨蕭條江上寒荻笋
新肯方有味恨無佳客共杯盤

十二背

王十朋

楚國封疆六千里荆門巖岫十二背

空都道中

明許言詩

河南人

萬山凝翠間霜紅中有江流與漢通故國秋淡懷楚客他
鄉歲暮憶湘鴻草衰兩岸孤村晚木落千巖一鑑空莫厭
各天離別久此情難與世人同

拜僊女祠

陶師文

字純夫
會稽人

宋女昇僊處山奇水亦奇祈霖應不爽莫怪拜來遲

青溪別墅

結屋南山下幽狀水竹居課農收玉粒引水畜金魚書讀
家傳舊杯斟帝澤餘日高眠未足無夢不華胥

登一覽樓

許夢熊

字瑞占
南陵人

百雉連雲萬灶煙陸城樓閣隱中天絃歌夜月高齋迥鼓
吹春風別墅傳莫見魚舟行對杪漸看馬脊變桑田登臨

無限江湖思一嘯南冠又兩年

佑聖觀

宦遊幾度歷安都
仙子靈壇半艸蕪
蘿徑迥無人跡到
祇林惟聽鳥聲呼
雲封古洞燒丹竈
雨洗青山列畫圖
夜半道人清不寐
焚香掃石禮虛無

宋山

雅志憑高託乾坤
伏此身山中千日酒
世上百年人古洞
虛涵月靈臺迥絕塵
仙風堪駕馭吾道不
滯磷縱目飛千

嶂平肩荷兩輪終
看作霖雨不暇憶
鱸葦

訪曹松潭留韻爲別

蒼虬元豹起嶙峋
修木扶蘇逼水濱
石閣半空懸鳥道
山堂午夜度蟾輪
雉梁馴擾歌童子
鷄黍依稀接丈人
我欲攀蘿訪巢父
明肯未可乞閒身

滄茫異石

祝存正

滄茫清淺水平碕
苔露文章五色輝
誰向地中勤琢磨
疑從天上撒珠璣
復還合浦難稱異
試探鮫淵此更稀
韞蓄

本來完璧在珪璋治化永翻

采山仙井

蘿月落二古洞溪山頭泉湧見天心謾誇釀霧能為雨大

早還須傳作霖

石板甘泉

修途雲對迥石板一盃流杯飲遐思動豪吟埜典稠古今

看往跡清冷慕真修泉石沉酣否恩濶國未酬

晚吹江帆

吳寶

玉馬飛 木舟暮帆高掛 收道遙 搥鼓歡聲動月

江上遊

詹天曜

江水涵映不黃清江之上多綠楊浣花女兒立沙際青

裙白足如秋霜蜀上雪消十日雨一夜扁舟欲齊對兩岸

猿聲不肯休送君流過峽州去

次白楊河

鄒綸

白楊河下春水碧白楊河邊多佔客東風二月柳條新却

念行人千里隔岸上居人纔數家茅茨淡處見莠花小婦
河邊汲新水老翁門外看雛鴨桑苗未青麥苗綠牛車散
落村墟牧行客年二任往來居人自往楊河曲

春江曉發

張建道

陸城江上春水生蘭橈搖二波弄明沙轉煙籠不知處天
風吹入羅衣輕

江樓

江上崇臺築小樓湖中山色紫螺浮遠天日暮江煙合一

片飛帆帶雨收

登尊經閣

向大淳

一望岷江天際頭水光山色共層樓青雲足下連霄漢紅
日空中謾校讎人倚畫欄零露染舟從劍閣錦霞流乘槎
好欲探星斗且向清餘詠自酬

舟次候謝枝江踏水災

經世文
字汝章
臨川人

畫槳搖二過冰鄉四郊風景倍淒涼洪流盡沒將成稻赤
地方栽未實梁溝瘠幾時紆軫念繪圖何日達巖廊蠲征

宜都縣志 卷之十一
願得飛丹詔爲此宜陽起仆僵

晴霄山帶

雨過天開霽風清霧散氛山腰雲氣結綉帶簇珠文

晚吹江帆

簫鼓徹江天征帆掛暮煙奔騰如躍馬尋泊各爭先

碧水迴瀾

清江澄素練山水懸漪流萬古淵源理觀瀾一夜收

蒼巒積雪

陽回山各暖臘雪尙凝陰翠岫成瓊島天工造化淡

平湖牧笛

村庄小二童平坂常騎犢笛弄晚風輕瀟灑無拘束

遠浦漁燈

野浦泊漁航黃昏燈火光恍疑星斗落明滅水雲鄉

斷岸垂虹

江城分夾岸棧道架長煙過客停車望人遊園苑中

懸巖飛燕

嶼石瞰漁磯差池燕子飛社來不知去雲水欲忘機

銀屏洗雨

曉山橫目峙翠色點晴光一夜天河浣銀屏絢素粧

玉鏡涵天

春濤生巨浪寶鑑一輪圓雲影天光共瑩狀景色妍

米山僊女梳粧臺

王之棟

字念劬
太倉人

僊女昔年去梳粧空有臺人空名猶在何年更復來

拜張商英墓

吳應台

商英趙宋人立言殊近道昔讀岳珂史遺文見忠抱五害

為誰論一官寧自好泉臺亘古今浮煙暗花艸仁祠無昔

僧石碣空佳號飲泣醮孤墳高柳寒蟬噪

壯宜都十景

楊 琚

邑治枕長川居民適成聚清江遶東流白水猶同互昔為

陸遜城今轉西陵附地險楚塞高人安城墉固雞頭青於

藍虎牙勢如怒鼎峙架鍋峯坡開滾鍾路隱二吳相臺卓

卓商英墓伊誰遺塚多尚存四九數率律望州山縈紆白

洋渡更說滄茫溪奇石生憂雨我來肆旬宣而欲知典故
一覽遍山川千村飲煙霧馬鬃浪自平龍窩神亦佈因綴
幾行詩慙無才七步

過感德祠

余承勛 眉山

五柳彭陽舊有祠細看遺傳此尤奇有泉落月生前像崇國春風去後思秩
祀孔廷分禮樂薦芬魯泮享尊彝絃歌盡是他年淚洒向年人嶺首碑

大清葉代生

字虞工
涇縣人

清江

長河飛玉練瀉出萬山中近岸荒村闢傍城古渡通水雲
朝渚白漁火晚舟紅挹彼清源遠多方濟未窮

宋山

宋女仙昇處山緣女著名林巒多翠合梵刹妙香生丹井
龍曾護蒼松窟應鳴江城來皓月俯眺迥風清

早上虎牙

曉棹雲巖太荆門巡險奇巒開煙對曙帆照雨花披莫訝
洪濤急却憐小艇維磯頭風力借幽賞慰山期

過傳磬寺

嶺麓林開古寺春
偶因策馬尋芳辰
自知市遠塵氛淨
更覺臺空梵韻新
到眼清暉疑岫壑
盪胸晴靄鬱江濱
俯狀老衲禪關掩
可識因緣只此身

佑聖觀

最愛西郊觀復開
寬欣孤廠迥層臺
嵐浮紫翠千峯出
光漾澄清一水迴
金簡秘書藏寶笈
玉璫雅奏入天台
閒堪啜茗消清話
牧笛漁歌野畔來

憶一覽樓

寂寞荒臺廿載餘
江城猶憶凭欄初
橫空練影繞新郭
平野炊煙點舊廬
古剎尙留雙榦老
幽篁漸長數竿疎
每思邀月尊開日
忽起登臨眼欲舒

署中漫興

手剪荆榛幾役心
垣城鴻集聽秋砧
年豐四野篝車滿
營擁千軍劍戟森
每對牀琴懷宓治
聊存籬菊學陶吟
寒蟬咽露聲彌迥
徹署冰輪直透襟

次張遊戎舟上荆門山韻

十二山之背好從江面看仙橋疑露冷絕巘插天寒帆掛
乘風發濤翻作雪漫詩成橫槩賦衛士罷傳餐

宋山次葉令君韻

張

炳

涿州人

龍藏含雲鬱青山宋女名麓煙飛對杪溪雨續泉生松掩
金宮噴風穿石穴鳴秋來好登眺一洗俗塵清

舟上荆門山

松栢槩中隱芙蓉靑可看布帆鄰碧色竹纜踰蒼寒雲淡

何漢二灘平日漫二秋霜猶未落鱸膾幾時餐

憶一覽樓次葉令君韻

舊基磨滅已無餘一望淒然感故初江口對濃宿野鷺城
邊土瘠列民廬西來三峽長波急東去孤舟帆影疎仙吏
欲携尊暢飲憂音弔古向誰舒

清江行

清江隘口布樓船照徹澄波天地寒解纜迴檣龍不吼鳴
鼓戛金鯨疾還我愛江上山氣浮鬱二蒸二出砗砢爲雲

爲雨近巫峯，箇斷雲聯無間闕。老農手額頌，肯霖頓洗干戈。休銳卒，我愛江上山色青。遠映蒼松，近映蘋船，放中流。簫鼓寂，偏宜擊汰。復揚舠，封豕何能踞。嶠窟卽今惟見深林，到。我愛江上空夜月，金蛇千曲漾。巫魄四面角聲靜，舳艫帆影相離，惟一尺兩岸漁歌，款乃詞橫，槩聽之巾幘岸。我愛江上秋風，清風從山下入，蘆蕩飄搖，戰帶儼相次。悠悠金氣動，魏旌。

九日遊米山次韻

周

選

字簡予東鄉人

躡屐高登郭外山，追尋猶自放情閒。懸巖常隱杖臺月，嶺絕時香在井間。葉陣峯頭秋黯淡，松濤天半水潺湲。堪將破帽臨風正，不負相携此日間。

春日借錢塘彭子扶九朱子介藩遊郭外

灼灼春光思不禁，相隨郭外一登臨。扶僂漫許看挑浪，載酒何妨酌水潄。野寺晴雲供嘯傲，青山秀色足沉吟。偷閒業事仍堪記，乘興歸來月幾尋。

次和前題

春來寒欲去花木盡敷榮愛作幽人賞難忘此日行馬從
郊外騁舟向水中紫刹古堪聞磬童歌不讓箏山空禽鳥
寂風怯意心驚入座非關酒烹鮮豈事鯖逢場畱客醉覽
勝愜輿情忽覺忘歸晚西林夕照橫

仲秋閑步西城

良久鎖清暑無以憑遠眺扶杖出西郊劃狀堪長嘯登樓
睇碧山秋林斜夕照徐二步澄江不斷往來棹放睨天地
寬向我詩勝釣我亦復長吟恍惚遺三笑携手賦歸來拾

盡溪山妙

晴霄山帶

彭

飛字扶九
錢塘人

鶴立羣峯萬笏新朝二暮三儼垂紳山空仙去雲爲鎖天
簪龍歸氣作垠離合無心橫綠黛短長有意隔紅塵寸絲
已蘊千村雨束縛腰懸識未真

晚吹江帆

歷亂征帆暮未收蒼茫葉二大江流船憑風力爭遲速客
抱鄉心各去雷巨浪洗殘今古夢斜陽送盡往來舟勞

宜都縣志 卷之十一
遊
逆旅同如寄畢竟何人嘆倦遊

碧水河瀾

峽江春漲遶漁磯練影滌河浪轉微杜若牽風翻錦繡馮
葵激石走珠璣涌二逝水流還返曲三迴腸是也非陸地
狂瀾多九折滄浪盡日可忘機

蒼巒積雪

簾綃一幅畫圖長翠黛春寒淺澗漱卓女眉峯留剩粉潘
郎鬢腳聚繁霜千重積素連巴蜀三月流漸入楚湘好趁

陽和舒令眼遙天芳艸易蒼二

平湖牧笛

郊原村牧倦垂鞭幾曲無腔睡後便不共胡笳悲夜月慢
隨漁唱和晴煙消磨飽飯堪三弄吹落斜暉又一年遠
呼羣騎犢去悠狀還在蓼花邊

遠浦漁燈

到處煙波足釣徒微茫漁火隔江鋪晚風寒峭吹明滅初
月澄鮮罌有無一片星光浮渚漱幾行螢燄亂菰蒲網羅

宜都縣志 卷之十一
胡事勞清夜明日無錢酒不沽

斷岸垂虹

潯江古渡陸城西雙鎖危橋跨澗齊隔岸環聯眠蟠竦橫
波帶束聳鯨鯢探梅叟過扶驢背枝獵人回響馬蹄直接
青山何處路恍然身到白蘇堤

懸巖飛燕

竦棟爭如翠嶂牢千年故壘俯江臯斜風密雨催歌舞岸
芷汀蘭飾羽毛春暖不營門戶計秋寒寧爲子孫勞舊時

王謝今何在常伴閉鷗狎夜濤

銀屏洗雨

雨霽虹收艸木醒煙鬟霧鬢露新形澹描粉黛六狀媚薄
浣塵埃別樣青且喜殘霞烘畫譜莫愁空翠濕雲屏平生
亦有看山癖秀色時餐戶不扃

玉鏡涵天

巨浸連雲一鑑開冰壺淡處接蓬萊湘妃解佩仍留影洛
女臨粧恰有臺鷺遙從蟾窟去星辰昔伴客槎來如何

移置層霄上洗熨乾坤萬斛埃

合江

彭

穎

字直貽
錢塘人

憶昔過涇渭二水分清濁今作陸城遊雙江同一瀆峽水
激流黃清江揚靜綠並道各朝宗彼此不相屬疆界孰為
區魚蝦自成族酌取任貪廉纓足隨吾濯感懷造化奇觀
瀾意有觸聖狂一綫懸人獸幾希伏爨曠可同居袒裼非
我辱所以涅不淄獨開真面目悠二行路人共愛清江曲

清江捕魚行

孤城壓水二枕石一鑑迴環天地碧兩岸居民只數椽扁
舟半是漁人宅泛宅浮家住江滸終歲生涯事網罟蓬頭
兒女解持篙老妻赤足當艖舞勞二破曉罩輕煙斜日穿
篷未繫船款乃不斷往來棹或聚或散時盤旋十月霜風
江水涸雲根露刃排刀鏹丙穴潛鱗不浪遊芳餌空垂難
束縛清淺漣漪夜夏寒星辰冷二照澄潭水族聚族自知
樂覓利漁郎手欲探中宵燈火起沙洲又炬高擎踞石求
楚僖各擅弄丸技左之右之無虛投須臾鼎沸波濤變覆

亂冰壺千尺練小魚潑刺漫乞憐大魚零落桃花片平陸
危機隨地伏水鄉淺處還非福悠二行路究何歸惠莊慨
嘆王陽哭君不見濁水鯨鯢愁且肥森二鱗甲張威儀揚
鬚鼓鬣作雲雨乘輿吞舟人莫非吁嗟乎濁流不可居清
流更堪畏嚴陵十丈釣臺高總傍綸竿可安睡

陸城雨眺

南國春風厲巖城入暝煙雲中疑有對山外似無天遠岸
何方路孤帆孰客船登臨圖書裡不數米家顛

梅園

東郊半老圃疎密自成行雨露培青乳霜風護絳囊分甘
傳蠟久把酒聽鶯長十里黃柑茂何如八百桑

客暑漫成

勞二作客楚江邊掃破愁城酒有權楊柳曉寒輕着絮芭
蕉午夢亂拋箋傳方索米非貪飽代嫁縫衣不愛穿最是
桑蓬能悞我半生忽二負蒼天

丁丑陸城除夕

十年常是客爲家甲子今宵已半賒
舊纔翻新曆到晨鐘乍響暮鐘譁
天將老我才還拙壯不如人歲又加寂靜
衙齋偏有事膽瓶添水換奇花

陸遜城

天意亡劉不可爭故教孺子獲功名
大星未隕原頭夜安得而今喚陸城

陸遜河

白衣搖櫓暗藏軍又鑿新河背夕曛
欲問孫劉當日事無

言鷗鷺自爲羣

陸遜塚

如山七十二高一傳說曹瞞死後留
今觀疑瑩三十六當時誰不畏炎劉

虎亭

漠漠荒煙蔓草青野人指點說虎亭
新燐無主多於昔苦雨凄風不忍聽

江關

舉律荆門峙虎牙楚江天擊萬夫嗟負馭欲逞螳螂臂不
獨公孫井底蛙

播鼓臺

吳蜀何年罷戰爭江濤猶作鼓鼙聲臺空人去無刀斗野
鳥山禽亂報更

長陽署篆歸途中口占

劉顯功

字允公
三韓人

代庖半載愧循良拂面清風馬首涼檢點歸裝還不窘水
光山色滿奚囊

奉委松枝一邑踏荒

捧檄忙趨騎鄰民即我民果成胥溺患何惜繪圖陳問俗
依山宿詢災涉水巡賢勞非敢咏蹇二盡王臣

越上元四日遊西郊玉皇閣招飲并賜父老酒餽薄

暮閱燈回四首分韻得煙字

四首
之一

陽春何地不生煙策馬西郊亦偶狀市異長安耶賜餽樓
非黃鶴欲迎仙漢廷僚吏同傳蠟魯國諸儒半在筵歸路
喧填童叟擁六鰲影裡倦垂鞭

日麗風和萬景妍郊坊晴靄和歌絃星橋雪後重池鑰火
樹開殘更吐煙漫附騷人徵甲乙還招野老課桑田自慚
保赤初無術贏得兒童繞膝牽

宜都縣志卷之十二終

宜都縣志卷之終

志餘

冬者歲之餘夜者日之餘陰雨者時之餘天地有無
盡之藏斯人事有不窮之蘊志餘之作非無盡與不
窮之謂也蓋緣文獻無徵暗中摸索而懷寶淡藏者
又吝不賜教及一二高雅零星見擲業已脫稿付梓
既難毀板重鑄又不可增添蛇足置之殿後以當積
薪幸後之採觚者分類而彙入之庶以免今日掛漏

之譏乎

明李世賢江西南昌人先任江陵知縣以劉瑾變亂教諭
宜都德性平易聞見博洽當道考其績日學足以造
士才足以治民陞南京國子監學錄再陞永州府通
判

鄒承錫江南無錫人歲貢嘉靖十四年任教諭文章古
雅立法嚴明嘖笑不苟足稱模範年未衰而請老士
多惜之

王樸貴州清平衛人由鄉薦嘉靖二十四年任教諭

才識明敏敦尚節概師範凜然陞四川鄧都知縣

張建道四川涪州人由鄉薦隆慶四年任教諭清標出

塵文藻煥發志不在溫飽士莫敢干以私署邑篆才

美益著陞鍾祥知縣

大清鄭牧民字介菴山西人拔貢康熙二十六年任知縣天

性剛方澄政嚴肅釐奸剔弊吏畏民懷撫宜二載告

病乞休聞邑攀轅 且至今口碑如作

蔣 達字定三浙江

三 成進士 嘉慶二十八年

任知縣倘儻不羣博洽多智居躬簡約蒞政惠慈採
擇輿情興革利弊催科用木皂隸役不擾民培植斯
文造就多士政餘單騎巡歷勸里民築堰栽桑撫宜
五載事二取法王政未幾以外艱解任士民不忍舍
去

劉學成黃州府黃梅縣人癸丑歲貢康熙三十一年在
訓導

Blank page with faint bleed-through text from the reverse side. The text is illegible due to fading and ghosting.

