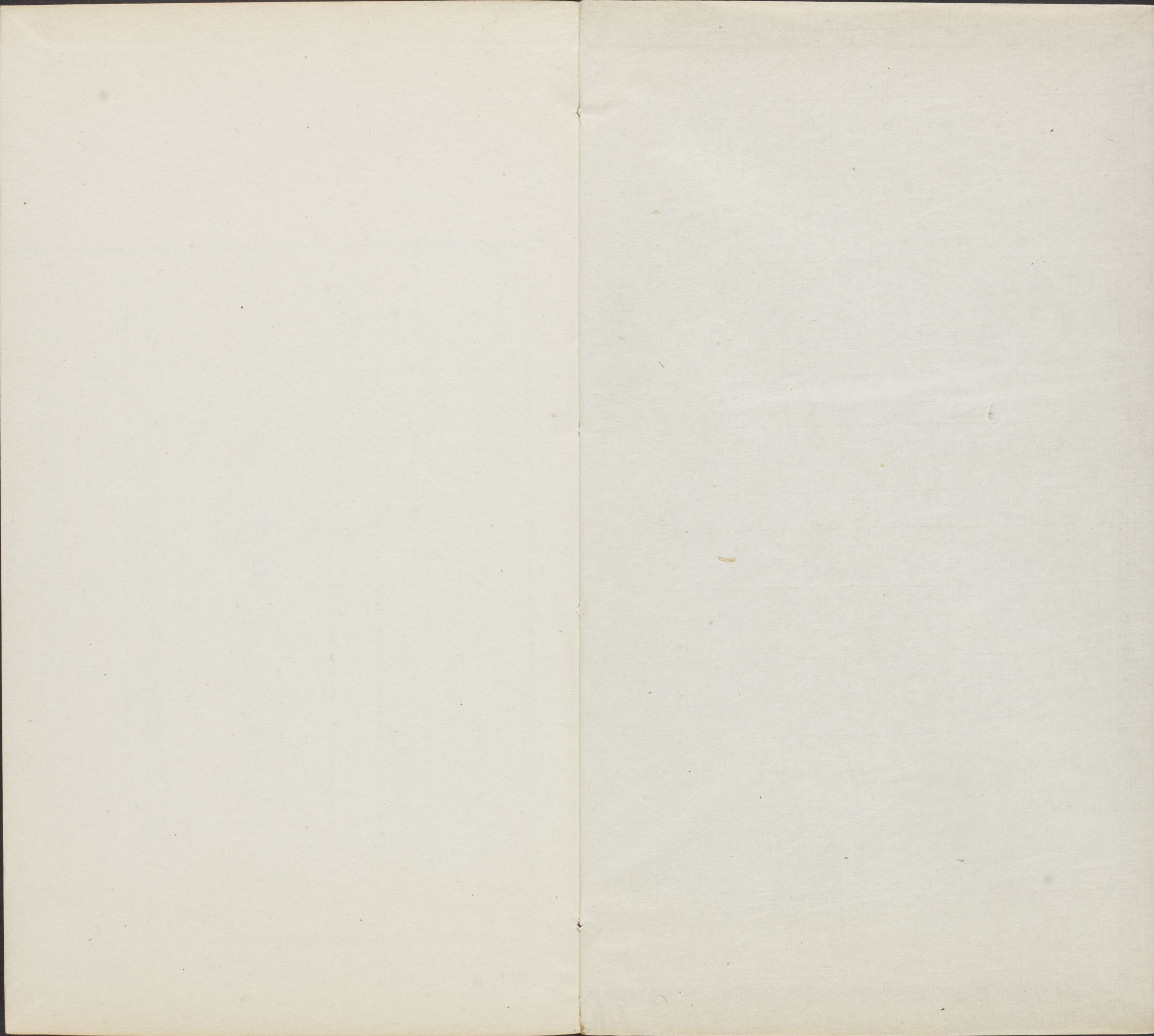


5
T5460/7244.29

CHINESE - JAPANESE LIBRARY OF
HARVARD - YENCHING INSTITUTE

AT HARVARD UNIVERSITY
FEB 18 1941



蘇東坡詩集卷之六

竹水徐登元論卷之三

徐元登論卷之三

古詩紀句

古詩

夫人此明詩意至似此等文字亦非尋常所能及也

曉東散

二月廿日南宮桃花初開似畫人自持筆畫其花

湖上

蘇東坡詩集卷之六

屈翁山詩集卷第六

哈佛大學漢和
圖書館珍藏印

駕水徐肇元論三選

周源長荆思

校正

徐起元瀛奇

五言絕句

古意

美人攬明月盈手似瑤華欲贈離居者徘徊秋漢斜

桃葉渡

二月江南望桃花爛似霞人言桃葉渡桃葉勝桃花

湖上

春草接姑蘇春烟望漸無愁心與春水流滿莫愁湖

雷塘

一片裙腰草雷塘接竹西春人無限恨付與乳鶯啼

畫馬

千里驂驅氣飛揚尺素中可憐曹霸在淚與汗花紅

秋夕別岑公

片他鄉月秋光亦苦辛每從風雨後來照別離人

贈雪公

落落羅浮松皎皎耶溪月將月挂松端清輝兩寥泐

日出曲

日出罷新妝珠簾映水光采蓮儂不去湖裏有鴛鴦

孟津口

金谷多麗人采芳孟津口願作芙蓉花歲鞋入素手

舟中

一夜河冰合舟行須日出日出冰亂流含風響蕭瑟

日日黃河曲烟波一片愁誰言漁父好白首此孤舟

過十八灘

片帆穿亂石利涉仗舟師却恨灘流疾奇峰過不知

定情曲

羅浮蝙蝠紅雙宿芭蕉葉相與帶枉身媚郎兼媚妾

願似蝴蝶花花開紅燁燁花落隨風飛復作雙蝴蝶

左種合歡花右種相憐草人情有盡時花草千年好

江潮曲

兩潮相合時不知早與暮與郎今往來但以潮爲度

秋水

秋水何青青菖蒲花可采不忍浣羅襦美人淚痕在

歡如曲

歡如垂柳花妾似垂楊葉花飛向春時葉落當秋節

柳枝詞

郎情柳葉短妾意柳枝長願作柳花飛隨郎還故鄉

青樓曲

楊柳垂千縷颯吹掛玉樓美人憐不折欲繫紫驂騮

春水

春水連桃葉垂楊滿石城興亡無限恨啼殺六朝鶯

夢衣行

有序

冬夕宿維揚客舍夢孔君遺予繭襖作

夢中一故人嗚咽持相語遺我一繭袍中有綿與絮

夢中食君食夢中衣君衣安得長夢中與君不相離

有懷

蟋蟀吟芳砌芙蓉落碧池如何秋夜月祇解照相思

秋夕

相思夜不眠，衾薄寒初怯。可憐秋雨聲，只在芭蕉葉。

黃山寒夜作

三十六峰東，蕭蕭枕簟風。夢寒飛不遠，只在亂雲中。

鷺脰湖作

雪助湖光白，風開野色新。白鷗相識否，前度弄梅人。

一冬

一冬不曾寒，新年寒始極。多謝澗邊梅，報我春消息。

題攝山亭子

石多泉仄出，花密鳥斜飛。坐愛莓苔好，青青欲上衣。

瓜洲問渡口號

江臯寒日上，霜氣白成煙。渡口無漁舸，踟躕宿雁前。

白露

白露紛如雨，林深落有聲。蝶沾裙繡溼，花濯粉光明。

欲雨

欲雨鳥聲亂，先秋林氣清。葉疎桐見子，花重菊垂莖。

酌酒

滿酌當秋色，微歌得麗華。芙蓉猶自醉，詎可不如花。

生日覽鏡口占

生日當秋盡，衰顏滿鏡中。芙蓉誰得似，朝白暮還紅。

梅花村作

花發當村口牛羊踏幾層仙人餐不盡多半化爲冰
苦風號子

朝朝牽百丈苦恨打頭風山水憐予甚相留作釣翁

出京江口

至此風濤濶江聲作海聲飛飛兩浮王欲與白波平

題青溪姚氏所畫梅花冊子

自有青溪客梅花盡姓姚羅浮千萬樹開落向生綃

觀瀑

白晝泉濛濛乍看若烟霧風吹忽倒飛半挂崖邊樹

對梅

只須開一樹香已滿舍風清絕無魂夢相看至夜中

春來春不見春只在香中春與香無別氤氳滿碧空

不須過隔浦香自逐人來多謝春風好枝枝吹得開

歲寒群動息驚見早梅新一夕衝冰雪春光漏與人

南國雖無雪紛紛在鬢絲梅花吾與汝同是白頭時

花蒂雖云弱凝冰凍不飛春風最相惜吹上美人衣

葉盡花全放枝枝透月明影從人外散香以夜來清

欲折枝高出烟凝望欲空光生三徑月香作一林風

夜來庭砌上使我月明多一片如冰雪流光奈爾何

統扇詞

五
純扇先秋棄徒懷明月新自憐妾命薄不敢妒他人
覽鏡

霜雪欺玄首秋來見幾絲多慚明鏡照正是始衰時

耶溪

春水沒湖堤舟平與草齊荷花都解語莫向若耶溪
一片耶溪水佳人拂鏡過至今生菡萏香比洞庭多

舊業

舊業多花藥歸來春正妍羅浮峰四百一日一峰眠

入蘆苞水

水穿深竹孤舟蕩晚風但沿明月去忽與大江通

送客

歲暮陽關路愁君匹馬行離心似春草一夕雪中生

梅關道中

窈窕臺關路蒼松夾嶺斜鷓鴣變女曲茉莉漢臣花

對花作

芙蓉三日醉菡萏一秋香白首難忘汝相依此瘴鄉

寒食

煙雨催寒食江南又暮春可憐三月艸看盡六朝人

吹笛

吹笛關河夜衣裳清露滋誰能見秋月不起故山思

暮天

暮天稍晴霽雨氣白成雲月出爭殘日林光兩不分

從石濤禪師乞花插瓶

方丈多花發秋深恰似春從師分數種來伴坐愁人
最是芙蓉好枝枝拂鏡斜幸無頭上雪不怕笑人花
花中誰得似長是老來紅折取當明鏡衰顏欲與同
立冬前未冷已是放梅時一朵開方半人從定裏知
花愛仙人好相將隱玉壺不知花主意肯割數枝無

十五

五乘潮女清歌過若耶因生西子地顏色艷如花

春日曲

流鶯無事極啼遍落花前笑殺垂垂柳臨風只愛眠
辛苦黃鶯汝聲聲爲別離盡將閨裏意啼與落花知
日暖人多夢春來物有情林花知客恨開落不分明

夜蘭

風露夜有香知是幽蘭吐山人每不眠聞香得深悟
幽蘭開向夜風裏自成香欲得蘭膏飲穿林至石梁

寄黃山道者

松枝多變化怪絕似諸峰疑爾黃山客前身亦一松
松與峰爭怪盤旋勢萬重有時蟬脫去一半化爲峰

蕉林作

蕉葉何嘗落乾時可作書繞庭三十樹人道綠天如

灞橋

折盡東西柳銷魂自漢時人言枝上鳥總是一相思

鳥名

贈長安田十五

珠斗城邊落詩才麗絕倫同心梅與李共作上林春

白鵝潭

江至鵝潭潤春來益渺茫中流波浪起愁殺捕魚郎

觀海

有天皆化水無月不生潮萬里長堤外波濤極沃焦

白華園作

舒卷因風雨芭蕉亦有心秋來無一事葉葉寫新吟

水氣含雲白山光吐雨青帆低爭拂樹過我浣花亭

雨隨雲氣去雷逐電光來爲愛秋涼入軒窗面面開

溪鳴知水漲木落覺山空野鹿閒相過黃花食一叢

雨含黃口氣野外半陰晴處處陂塘水秋來一夜平

紫蟹得霜肥銜禾上釣磯閒垂兄弟釣更得白魚歸

一片空濛裏泉飛似白雲隨風將落葉總作雨紛紛

階下多孩菊庭前復女蘭汲泉頻灌溉持作老親歡

一場生小雪梅蕊已紛紛夢裏知開落香多竟不聞

香好消魂夢氤氳至夜分餘烟飛不盡凝作半牀雲
蠻瓜爭絡樹梨實共垂垂未忍除花架霜風任倒吹
階葉飛難遠依依故樹邊朝來含白露知是淚痕鮮
何處忘人世平生此石牀秋來難出戶恐負菊花香

秋日挈舟茉莉沙追送孔參軍卽景口占以贈

其行

雲邊風路小雨外日光微最惜橫江石無人作釣磯
花搖知白鷺水落見紅螺一片蕭疎雨聲先到芰荷
雙槳逆風潮心飛不覺遙送君無一語嗚咽是南朝
幾載爲閒吏何曾可代農君前多祖禡柳下不須恭

寡過期中歲人人亦可師君行苦離索悵望復來時

弼唐村卽景

一水細通潮帆低屢過橋陰陰榕影下漁父不相招
片雨從西至開門爽氣侵蟬聲似溪水流入野人心

持蔬軒作

月出雨猶滴微光似在林蟲寒聲漸小不忍到愁心
蟋蟀寒相語聲聲有所思思君似初月相照未多時
芙蓉白復紅向暮解還童更拒秋霜甚凝粧在月中

菜圃雜咏

又見梅花發枝枝影向西可憐千萬片飛不到潛谿

扶晨者家在
潛谿故云

紅翠雙入簾知自羅浮至口銜麻姑書催我營春事
春已滿浮丘花開多異色生憎小鳳凰向我花上食
負杖還墟落韶光正及春澗花欣有主山鳥喜無人

隔牆桃花

東家復有春牆上一枝新未得春風吐天天已笑人

訊汪子

君在黃山口桃花十里長不知溪上水流得幾峰香

舟行

勢急潮相壘秋來水益驕漁舟無日暮只是弄江湖

西樵與客賒酤口占

貰酒白雲西相將玉手攜無錢吾自分門有瀉錢溪

嶺南旅懷

代

客心與春艸一路接江南辛苦催歸鳥朝朝向片帆
荷花已成子荷葉復成衣一片蒲葵扇團圓欲寄歸

夏

炎海少秋霜葉紅因客淚因風片片飛飛向江南墜
南枝能作花豈若北枝好霜雪平生心歲寒聊自保

冬

春怨

春來只煙雨何必更留春啼鳥聲聲恨情多太管人
桃花元有淚不必雨啼紅滴滴蒼苔上吹乾恨曉風

春山無遠近雨過總青青雲作蛾眉黛愁人是翠屏
春色已牽腸何須柳帶長海棠經淚洗花白似秋霜

題南園綠艸飛蝴蝶圖

蝴蝶與芳艸相憐不爲春羅裙深淺色愁殺冶遊人

浙河夜發

落月依荒戍流烟暗裏河紛紛舵樓女未曙唱吳歌
粵客龍鬚席吳娘鴨嘴船一聲蘭槳發驚起月中眠

梧桐

子熟無飢鳳枝枝墜露清只須三兩葉便可作秋聲

破苔

忽破苔痕去微微屐齒餘落花真妒爾片片在裙裾

落花

未忍委蒼苔含情向玉杯東風如有意吹上故枝來
鳥聲催雨至向夕又春寒花片不飛去圖君拾取看

題畫

石上一仙夫箱中五嶽圖不知張孺子識得老人無

廣州花朝

花朝花已盡祇有絳桃肥梅子青青好流鶯打不飛
海棠晴暖候紅影滿春山朶朶如醇酒醜人白玉顏
葉惹鶯毛綠花粘燕嘴紅生憎聲睨睨一一入愁中

浣紗女廟 在真州

得此壺漿女千秋兩浣紗真州祠下樹香接苧蘿花

傷春

大小過寒食傷春淚未終可憐花與鳥都作杜鵑紅

雙燕窩

從化有殷氏女未嫁聞其壻死卽自經兩家

合葬之號冢曰雙燕窩

雙燕復雙燕生時不相見相見在黃泉雌雄何婉孌

媚歌

持贈綠金蟬爲卿釵上飾雙棲朱槿中相媚情何極

郎是簫珠兒儂是蕙珠子自憐同一珠甘苦長相似
蟾蜍月中獸生與嫦娥居多謝思君夕流光滿玉除
暮來粧閣冷風使雪花多若作春楊柳當如飛絮何
不種忘憂花但栽懷夢草夢長在君傍何惜憂終老
鏡好終雙照粧成覆綠紗墻陰休灑淚恐作斷腸花

示閨人

酒豈蠲愁物須卿夜合花端陽多采得日夕泛流霞

唐杜

羔妻趙氏每歲端午午時取夜合花置枕中羔稍
不樂輒取少許入酒今婢送羔飲之羔卽歡然

古意

點點越羅衣桃花作淚飛鷓鴣如有意爲喚阿郎歸

梅花下作

向日開偏早清多亦畏寒不知香欲滿尚作白雲看
未出疎林外幽香在薜蘿夜來全不見却恨月明多
山鳥向人喜梅開已滿枝銜將三兩片欲點美人眉
亦知花定落不敢恨東風苦是餘香在魂消一片紅
花發先春至春風尚不知年年同白首多在苦寒時
故人惟汝在不道是瑤華香外無知己氤氳自一家
孤榮亦已久清絕自無人幸在雲山外長含太古春

潭上作

魚食白雲影不知花滿潭持花作香餌却被白鷗銜

怨歌

一春多淚痕苔土無人掃化作斷腸花復爲斷腸草
昔愁杜鵑多今恨杜鵑少杜鵑爲我啼莫惜到天曉
苦愛猿啼好猿啼易斷腸斷腸今已矣化作望夫岡

新竹

數枝香粉嫩籜解卽琅玕未忍青青玉持將作釣竿
題朱太史小長蘆圖

烟水小長蘆微茫子大夫不知垂釣罷亦復著書無
畫竹

幾葉開簷谷蕭疎已作秋筆端烟雨態爭向管姬求

瀑花

瀑花無大小吹落總成冰一夜風含凍群峰雪盡凝
敲泉驚宿鳥山火動隣僧無與共吟嘯呼猿下古藤

讀史

可惜縱橫客尊周計莫陳魯連如不死天下豈爲秦
寒食北望燕京作

湘中

陵園那可望萬里冷烟迷辛苦子鵑鳥年年向北啼
湘中聞欵乃泣舜有餘聲斑竹蕭蕭暮風吹無限情

詠張麗英

純扇光如月佳人作鏡看紫雲俄鬱起石上駕飛鸞

紅豆曲

江南紅豆樹一葉一相思紅豆尚可盡相思無已時

楊柳枝詞

誰家遊冶郎日日章臺下多謝楊柳枝爲儂繫驄馬
若耶

鏡湖曲

三十六溪水合爲若耶流曾經西子照清似鏡光浮
白雲何氤氳流光不可掇夜夜鏡湖中爲予拂明月

酌酒與徐撫辰

白髮慚春色愁心似落紅葡萄君不醉何以受東風

鐵橋

二山相接處賴有一飛橋天作羅浮帶無令逐海潮

種蕉

愛聽疎雨滴窗外作蕉林靜久無魂夢秋來徹夜吟

秋夕作

松露鶴邊滴清吟滿石牀夢中驚是月起視白如霜

題王三丈手蓉閣

清嘯復鳴絃樓開太華邊風吹玉女影朝夕在窗前

蝶

白白復黃黃雌雄如幾行春風吹不亂各自宿花房

林下

林下逍遙甚猿裘與鹿巾欲蠲霜露疾多飲太和春

五言排律

華嶽 百韻

至道生元氣神仙結混茫靈胡開華嶽少皞主秋方肅
殺清天地明禪恪帝王軒遊受圖籙虞狩會衣裳萬壑
懸河漢三峯壓雍梁冠危司寇立鼎聳紫微妨井鬼精
相接嵩衡影在望輪牙千仞闢峪口一夫防垂峽天如
練橫溪石作航樹陰交茂密泉響擊砰磅太素芙蓉發
眞元玉井藏雲霞天四塞混沌帝中央千葉擎珠闕三
花滴玉漿蔽虧秦日月照映漢旂常叠巘森堂奧攢霄
亂劍鋌潼關收虎踞沙苑放龍驤表裏金城擁縱橫錦

幔張我來凌百二仙舉出陰陽霧入張超市風窺玉女
房胸襟披早爽吟咏寫清商踴躍牛心谷徘徊古柏行
一天通箭括九地出車箱鑿翠成飛棧嵌空作曲堂鞠
躬過擗嶺垂足度懸岡自汲憑雙綆人騎向一梁竇中
穿窬窳阪上躡毫芒慘澹愁春靄凄寒怨曉霜屬厓頻
甃耳沿澗幾迴腸鼯屬扶天柱滂沱哭帝闈小心恒惴
惴高視每洋洋但使玄都達安知玉趾傷歌翻風浩浩
渴挹露滾滾壁笑飛猿墜龕憐白鹿翔憑虛驚禦寇履
險藐瞿塘舞袖迴高掌棊聲挑玉姜蓬壺雖有引溝壑
未曾忘八極閒揮斥群真凜拜颺懷柔思哲后宰割試

封疆金主驂烟至甄蕭向日粧霓旌互摩盪鸞節共趨
躡光彩紛離合忠誠一贊襄神京鐘鼓在王母簡書將
遺璧傳龍死拳蘋弔國殤爲旒帥蠹蠹如帶恨湯湯語
寐宗周久經營陝服長商顏猶曉霽渭泗且浮觴木索
哀何極干戈命靡嘗西昏逢昧谷東旦想扶桑勢蹴宇
條裂流傾星宿黃真形含齒苜盛德見圭璋秉炬三公
穆生華庶物昌萬巒朝落雁半榻卧修羊鬱鬱莎羅木
陰陰罨画廊香爐氛氤霽金檢色暉煌奧府長司命中
華此扼肱嶠陵接風雨蒲阪列屏障瀑布瓴長建桃林
甲莫當遂巡還六國約法待三章昔我明高帝興基邁

古皇齋心恭默後飛夢削成傍聖藻輝巖岫文思格昊
蒼葍收迎羽葆白虎奏笙簧社首遲封禪華胥享樂康
天威瞻咫尺仙樂聽鏗鏘繞指潛幽阜攀髯墮大荒壺
公暫肥遯箕子久佯狂戰陣存碁石璣衡運算場瑤臺
何偃蹇姣服自芬芳躡捷時爭鳥超騰或射狼鈎梯窮
上下博箭賭興亡有母悲三北無人繼一匡季龍偷玉
版交甫失明璫丹笄干雲直青柯拂兩涼坪前三輔小
谿底四州強太白皆孫幹岷峨是女牆終南相倚伏雷
首乍低昂霰雪秋頻冷芝苓夜有光雲英堪沐髮石馬
欲施韁絕頂誰盤礴明星獨韻顏丈夫臨乳洞童子執

油囊不死何須藥無生自有鄉淵明難止酒弘景早休
糧姑射真冰雪神堯亦糝糠洗盆通渤海御道跨欒槍
同澤分毛女承旂儼鳳皇波濤奔楚鄧蟻蝶化氏羌豐
鎬勞經緯崑崙賴紀綱孤根標不止變態浩難量赤縣
今淪沒黃巾昨擾攘熬吐坤軸動狐嘯盜兵倡發憤吾
安往飄零道不祥思從柁檜麓永解蕙蘭纒構宇仙人
矜移家天子鄣犁溝種瑤草劈石佐神香鶉首天方醉
蛾眉世不揚將軍松落落太上水泱泱但自調干羽何
煩缺斧斨聯明歸峻極膂力養方剛申甫鍾何晚桓文
履未減希夷不蟬蛻更掃讀書床

留別傅應州

雁門橫代郡龍首跨雲中霸氣沙陀壯邊謀主父雄黃
花開嶺北渾水遶城東歇馬斜陽盡懸軍古戍空賦成
投太守繻棄識終童清夜壺觴合高秋射獵同黃羊行
美酪紫兗落雕弓塞色胭脂暗邊聲感築通鍾靈尋鳳
井駐蹕問龍宮漢帝巡沙漠天威起大風州有佛宮寺
爲成祖武宗
駐蹕之處寺中一木塔建自遼清寧二年成祖
御筆題峻極神工武帝題天下奇觀各四大字昭回垂
聖藻峻極嘆神工誰造千華塔真疑一柱功榱梁爭龕
黍戶牖競玲瓏層構如樓閣孤標亦華嵩針芒先不露
斤斧後應窮甲子完顏記瓶沙大士聰參差無接笋紆

曲似垂虹萬象金波麗諸天翠靄蒙登臨收海嶽指顧
盡羌戎茹越連疎木桑乾起暮鴻使君饒逸興賤子一
悲翁暫握青霄手全披繳日衷草書追內使詩序托孫
公白晝絃歌洽陽春雨雪融清揚憐蔓草奇響愛焦桐
關隘逢天險藩屏賴爾躬微言能玉振大蒐必車攻厲
聖惟狂狷從龍自鎬豐交情存寶劍岐路指花驄愁絕
頻分袂陽關唱未終

雁門關與天生送曹使君返雲中四十韻

趙塞樓煩北秦城句注東天懸雙闕峻地壓九邊雄陰
積龍堆雪寒吹馬邑風關雲迷白雁江樹憶丹楓凭眺

貪形勝追陪得鉅公醉揮軍幕酒吟送使臣驄事業悲
流水文章慰轉蓬詩亡宜發憤年長已成翁李子才何
傑曹侯道故通墳箎開樂府袞繡麗天工清廟朱絃似
西京大璞同神人欣唱嘆雲物接昭融好我貽金石遊
仙問華嵩勞謙能罄折駕馭必車攻阮籍沉酣後梁鸞
賃作中市塵藏遠蹈毫素托深衷正始音相應延陵聽
獨聰黃鐘驚靡曼香草拾童蒙出處忘陳迹箴規向薄
躬金丸當穉鳥玉軫飾焦桐化埋論無始交情勉有終
烹魚須漑釜射虎爲張弓飛將材無讓宗周夢未窮宣
威聊鎮朔賜樂在和戎鉅鹿藩京邑飛狐扼代宮孟舒

淮布德蕭相肯居功吾輩慚狂簡君心愛朴忠春秋存
草野黃老謝鴻濛赤舄堪隨旦丹砂不問洪乾坤雖朔
漠日月自房櫳別緒紛春霰離憂急草蟲揚旗過廣武
倚劍失崆峒鏡吹桑乾遠臺門北嶽崇黑河霜慘淡青
塚草朦朧願寄沙陀札來招桂樹叢白登思繼絳陰館
恨倥偬遼后粧樓古蘇卿廟貌隆五言冠冕在一代舞
歌空饑渴依殊域精靈格上穹何當清渭獵車後載蜚

熊

壽尹太翁二十韻

一嶽羅浮峙三門漲海通神仙多窟宅造化在房櫳大

老元姜父真人是尹雄角應生左髻光已轉方瞳井有
丹砂汁堂多桂樹風兵鈐開大鯉王獵待非熊往日爲
郎早籌邊奏草工老臣方祭酒令子謂銓已傳弓璞王
人難器鹽梅望正崇今朝持大斗與客上新豐所居名
柔色思春草精心格上穹靈芝宮闕似巨棗瓠瓜同玉
杖敦三老丹經得八公笙詩尊絳萼舞曲艷驚鴻物貴
珊瑚市人歡簷蔔叢鷓鴣峯拱北蝴蝶洞朝東雨滴黃
旗翠花流碧甲紅登臨長自樂吟咏晚逾攻神器須黃
綺名儒必馬融願言頤養備與道共無窮

山澗關

一線巖關在神京此大門潮聲吞渤澥山勢接崑崙獨
扼遼東吭深盤碣石根黃榆連漢壘白草帶秦垣頃者
遭龍戰諸居起虎墩乾坤歸大漠鎖鑰失雄藩枉設西
洋砲頻降上將幡花門空飽肉青塚不歸魂日向雙笳
落雲隨萬馬奔我來繻屨棄誰見節猶存鴻雁虛驚箭
驛驪正伏轅雪花千里捲旗影兩河翻天險嗟如此丸
泥莫可論徒憐徐國烈辛苦爲中原

過吳不官草堂賦贈

今日東林社遺民半入禪君棲洞庭館不異虎溪邊斂
性成幽石行歌徹紫烟門臨響水澗家有梅花田橘柚

香無數楊梅紅更然琴書開暖日雞犬散晴天竹笋穿
苔小銀魚入饌鮮采蘭陳膝下弄鳥向堂前昔我滄洲
祖人稱萊子賢高堂過百歲白髮奉雙仙孺慕今惟子
南陔復有篇曰華朱萼好相贈兩流連予高祖滄洲公
行年九十奉百
有餘歲之父母以至孝稱今不官年六
十其兩尊人皆八十餘歲故詩及之

粵亭懷古

百粵稱天府雙臺眺碧空海吞南武郡山枕越侗宮珠
市鮫人集金門蜃氣通潮飛千嶂白花映半天紅遊女
雲邊艇都人果下驄洲形斜偃月草色遠含風笛弄沉
香浦觴浮桂樹叢衣冠分建業井里比新豐久變蠻居

俗長懷割據功交州元險阻越尉亦英雄黃屋扶桑下
朱旗旭日東秦皇難再世項羽枉重瞳虎視曾何益龍
興自不同匹夫休叱咤三傑正和衷卒致殲垓下何妨
王漢中任囂謀畧善陸賈笑談工立國聊乘亂稱臣遂
効忠春秋朝袞冕關塞罷兵戎翠羽鳴浮嶠繁葩落刺
桐仙靈多窟宅芝朮勝華嵩五嶺堪棲隱中原尚戰攻
寧求勾漏令早作浣花翁三寸留侯舌千鈞李廣弓飛
揚心未已導引術無窮月出扶胥樹霞橫朔漠鴻騎羊
人已去舞劍曲初終踪跡雖飄梗精誠每貫虹言尋廣
成子長嘯上崆峒

泰嶽

玄黃相噴薄氣結金銀峯青帝行春令中天作岱宗鮮
霞亂滄海初日上芙蓉御道盤三觀虛壇倚五松無人
採玉牒獨自聽霜鐘樹接蓬瀛近雲遮齊魯重明堂留
漢跡梁父失秦封瀑布橫天白桃花帶露濃仙人飛不
下玉女笑相從縹緲星河外迎子一白龍

濛濛巖洞裏元氣有周秦萬物生青帝羣峯拱丈人天
雞呼日早仙閣出雲新濯髮攀河漢冥心見鬼神琴聲
流衆壑劍彩繞孤身長子惟南面天孫有大春命長凝
木火精已作星辰雷以三陽壯龍于正月屯望中愁繫

練行處想扶輪忍使乾坤失蒼茫淚滿巾

西安別沈太史

有序

太史聞予登華嶽賦詩至數千言嘆爲曠世
奇男子相見西安情意甚歡浹旬而予往代
州太史亦還京邑知己難別辭旨纏綿因並
述其先人道學以爲贈云

北斗秦城直南山漢闕連龍興三戶日虎視八州天往
事浮雲裏遺基蔓草邊二南王道蕩四塞地形偏設險
資豹虎居中憶澗瀝深仁垂百世大義劫千年弔古心
空愴逢君賦遂傳焦桐頻並瑟老驥漫當鞭霹靂中郎

側飛揚伯樂前交情忘出處世態苦推遷吾道宜貧賤
斯人亦市廛君公牛自僮叔夜鳳難騫愛爾南邦傑今
時太史賢石渠昭著作梁苑荷陶甄雨膏曾分陝謀猷
迴濟川青雲雖奮發白屋更周旋玉笛胡床弄襜帷大
道塞右軍神曠曠洗馬興翩翩捉塵驚河漢揮毫慘霧
烟草書團扇重誤點西屏妍恢廓承家學精微在研田
而翁垂素業當世奉韋編經術尊劉向詞華老伏虔明
堂遺太玉清廟舍朱絃金石商歌出蘭蕙楚佩鮮鄉人
修俎豆弟子典牲牲大厦崇堂構名山肅几筵孝思誰
不賈善述汝無愆台輔寅恭後人倫表帥先舉觴稱雅
頌把臂向林泉別緒章臺結離憂易水懸出關歌不已
折柳意凄然白馬東之代黃金北赴燕灞橋分手處相
望在貞堅

代贈王海憲十六韻

南武稱天府城臨百粵雄山川多霸氣割據有遺宮夫
子來開府諸侯早避驄宣威鮫浦上秉憲象林中界柱
勳重建戈船策更工夷吾籌煮海越石賦扶風上郡君
安人多豪傑橫行獨乃公神靈鍾太華劍履下崆峒豹變
眞君子龍驤是阿童年時冠獬豸衮職補華蟲謨似臯
陶告詩將大夏通鼓鐘開板屋琴瑟待焦桐吐握符姬

旦仙靈問葛洪作人持玉尺求士得冥鴻愷悌垂天德
神明作聖功願言逐裘帶長在藥洲東

賦贈秣陵某方伯

南國當珠斗東山得袞衣開藩龍虎地敷政帝王畿召
伯多陰雨君陳在紫薇歸心先白屋入夢卽黃扉海內
難藏富朝端有作威蒼生瞻岳牧令子贊庭幃孝友陪
張仲文章接陸機江山三楚是花柳六朝非北海尊能
滿西園賦不違謝公墩咫尺相賞及芳菲

賦送鎮安別駕

邕州千里外土府萬山中地與交南接官于太守同威

靈千騎入德教百蠻通銀艾腰方始金標立未終聲詩
開子女明信薦王公吹管消春瘴揮琴送夕鴻玉壺長
注露銅鼓靜含風雨散雷高山名翠霞連海角紅懷人東
莞遠平佛日南空四塞當天險三年奏土功佇看神雀
下褒語出深宮

代挽楚撫軍

形勢推荆楚朝廷倚棟梁安危臣弟在眷注帝心長北
闕懸黃鵠南樓啓武昌綱繆多牖戶鎖鑰幾封疆梁木
俄然折連枝更可傷精靈憑將士涕泗滿湖湘文武今
誰憲神明夙自強猷須元老壯兵以丈人祥七載忘裘

帶三年缺斧斨瘡痍猶未起社席總多方殺氣愁金齒
妖星恨火房推心消反側奮臂作金湯德潤如陰雨威
寒儼肅霜王侯同汗馬父老只甘棠碣爲神君勒書探
武庫藏彌留猶請命感激每飛章往者綏江左蒼生戀
袞裳流離憂水旱博濟及炎荒玉七廻凋瘵金標立紀
綱九重喉舌寄萬姓藻蘋香遂有司空命重開僕射堂
位雖高虎拜壽未至鷹揚部曲傳兵法宸居念國殤櫬
歸遼海上舟過秣陵旁形影孤花萼肝腸斷雁行哲兄
存少保令子得仙郎繼述應無忝忠勤定不忘詔先崇
俎豆勲益重旂常洲草凋鸚鵡山雲慘鳳皇英魂終沔
鄂同氣永參商藥石那能視人琴並已亡家風餘白簡
世業更青箱絮酒隨河伯雲旗指點蒼千秋友于痛鳴
咽此斜陽

上兩廣制府

南嶽諸侯長東西節制同建標蠻越界開府尉佗宮虎
拜從文祖龍驤是阿童文昌橫大帳武庫滿彤弓喉舌
持珠斗精誠致玉虹富民應日引享帝已年豐嘯咤雲
雷起經營土宇雄益初方大作升五正多功階陟崧臺
峻樓懸瀝水崇炎天霜肅肅晴日雨濛濛蜃吐朱旗氣
鷹吟白簡風垣墉那有隼社席盡如熊赤舄居無外黃

裳美在中鵷雛生八桂鳳子出雙桐客宿依牛女王基
問祝融文章持正朔雅頌托宗工禮樂興方始春秋注
未終神明因有道鼓舞自無窮折節先巖穴居身必華
嵩門餘鳴劍客座得浣花翁賤子欽威重愚生抱困蒙
恭聞三吐德願效一言忠文獻悲當世刪修愧在躬綱
羅千卷失箴縷百家通淵府推吾相裁成望吾公敢將
黃老進安用大師攻作序求皇甫爲金笑葛洪書繁難
繡版力竭爲雕蟲桑梓憑茲答權衡苦不聰自媒將拙
賦應得當虛衷

閱江樓晚眺

樓在
端州

水截崧臺下牂牁一大支天教雙峽束地以一樓持雁
塔穿窗出漁帆逐檻移飛甍交木末倒影亂榕絲吞吐
無三越浮沉有二儀基從千仞起勢似一峯欹曲折霞
城外氤氳露井時自成盤石固不厭定山界北斗爲巖
穴謂定山七
星巖也南溟在履綦暮烟迷浦淑寒日戀軒墀爭
宿皆魚翠叢生是水芝羚羊微積雪滙口欲流漸氣暖
梅先得霜輕葉不知魚浮因霧大營轉以風遲上稅多
柑戶蠻歌少竹枝冬乾禾稼喜歲晏杜蘭悲肝臟連西
駱桺榔接九疑蒼梧虞帝冢錦石陸生祠海思憑騷賦
雲愁爲別離鷓鴣催淚落蝴蝶與心期白首閒方始青

山老更宜桑榆休恨晚吾道有餘師

至西寧賦贈張大令

一水曲穿林沿洞信幾深路從幽鳥問城向亂雲尋漸
到絃歌地遙聞鸞鳳音政成因孝友公暇每登臨
猗女仙靈口羅人父母心花重封錦石月更奏瑤琴風雅持
當代神明答所欽于旌勞見訪几杖欲求箴作鱗多葵
鯉開屏有孔禽築臺先郭隗在幕復陳琳史氏循良傳
雷家諷諫吟爲君頻擲管相和始于今

奉答林本文瀧水客舍見寄之作

嘉禾風雅盛梅里更多賢特起君無敵環攻我亦堅才

華同六代倡和得三年屢折鴛湖柳頻粲鶴渚蓮鶯花

西子國烟雨大夫船樵李芬馨處鱸魚潑刺邊相知惟

汝少獨立讓誰妍笋比籠葱大雛爭鸞鴛先明堂成大

玉清廟作朱絃一自參商隔徒教夢寐牽蠶娘悲嫁畢

浣女畏歌傳白髮重相遇青雲尚未然詞章光越嶠行

李苦蠻烟暫作羅旁客閒依鮑靚仙瘡痍分大藥水火

出炎天陰雨從班管慈雲起錦箋能招徐孺至更使主

人前畫引龍龕山名坐春留玉枕山名眠孝存名父志忠在

大人篇莫遣廷臣薦鳴珂便入燕

韓愈憲壽詞

南越分三道樞機在嶺西臺門開石室使節出端溪四
郡歸觀察諸侯待整齊聲華高絳闕文采冠金閨燕喜
多山雉龍驤罷水犀芙蓉園正啓鸚鵡賦爭題九節蒲
爲壽三珠樹可栖紛葩公讌曲傳自大銅鞮

嚴灘作

誰佐中興業桐江百尺絲潛龍雖勿用威鳳亦來儀月
上千峯夕雲生萬壑時那知天子貴適與故人期洗耳
秋潭冷披裘曉露滋石華閒自拾瓊草可誰貽山鬼驂
玄豹桐君把翠旗客星光灼爍仙洞路透迤下視雲臺
將高爲帝者師論兵嫌呂尚象物得庖羲魚食惟香草
猿飛必上枝空教望鴻羽不使嫉蛾眉舒嘯天風起迴
舟珠斗移茫茫烟樹外何以慰相思

過潘七丈山亭賦贈

舊釀黃花酒新開紫竹亭千杯浮大白五嶽佩真形晚
日明高樹春雲覆遠汀家傳射雉賦客問養魚經天爵
懷高尚仙衣拂杳冥嵇康悲寡識阮籍笑長醒砌下迴
溪碧門前疊嶂青茫茫此塵世誰識少微星

走筆奉答湖州徐蘋村司業見贈之作用元韻

吳興山水地茗書美無雙有客從天目來遊至海幢

海幢

在廣州城南

徐陵人望重司業我心降麗藻流金薤雄談倒

玉缸篇奇爭二華句險奪三瀧在樂昌鳳味君視名池教染

龍文鼎許扛才真金馬朔跡豈鹿門龐肯度金芝澗即安

期蒲還穿石笋矸在黃山絕似安期巖坐應陪塵尾行定刷風鬃

果下蠻奴犢嶺南有果下犢牛花邊小蛋艘東尋黃木浦北指

白雲淙城北白雲山有陳文忠公雲淙別業花汲佗王井巖窺鮑女窓西

番蓮灼灼南漢水泔泔城北有泔泔水為南漢主泛舟之所霸國餘啼鳥

仙家但吠厖忘歸頻燭秉不寐任鐘撞鄭氏元多酒謂主

人鄭潘家亦有江謂座上賓休辭斗石事可照鄉邦只

葉開芳樹梅葩吐古椿無言偏玉振有道白金擬陸賈

光揚越相如重冉駘風流誰更擅文采世多咙黑白絲

千縷玄黃血一腔祇須簫婉婉更用鼓逢逢陶寫無持

旦蘭膏注滿釘

春日廣州西郊遠公禪院登樓悵望有作

芳華南漢苑十里半陂塘菱藕家家美槐榕處處涼逢

師蘭若啓留客素琴張佛日人天喜仙雲殿宇光清齋

冰簟設妙供玉盤將笋嫩新春雨葵肥隔歲霜充蔬兼

野蕨作豉雜蠻薑飯白知粳米茶甘識蔗漿露應天女

灑酥似雪山嘗一磬鳴空際諸禽下夕陽衆生禪悅食

童子咒心香戶外稀羅畢畦中足稻梁鶯聲紛出谷蝶

影亂過墻柳拂多遊騎花銜少牧羊樓端臨雁翅檻外

俯魚梁山走斜穿海城廻曲抱岡荔枝連北郭菰米接
西塲藥市棠梨滿花田蔓草長珊瑚番客井茉莉蛋人
莊一塔從蕭氏雙臺自越王九泥難割據尺土幾興亡
龍虎爭何益烏鳶啄可傷人頭頻作嶺馬革未還鄉故
老猶揮涕遺軍尚裹瘡乾坤歸糞土邑里逐滄桑惠遠
詩休紀瞿曇法好忘無心回浩劫有力盡慈航白社求
威輦訶林得仲翔教移濠上宅來作灑西堂稱近東林
寺閒分大士床無生那用學却老儘餘方衣可芙蓉布
眠須菡萏房灌輸還負甕拈拾更提篋暮止龜峯下朝
行蜺浦傍時邀秋水論永遣竹林狂置酒成三笑懽娛

正未央

奉題惠州王子千太守羅浮紀遊詩後并以爲

贈

惠陽賢太守公暇事羅浮再作袁宏疏重開鄧岱遊千
旄先白鹿人吏後青牛主客參雙嶽仙靈至十洲麻姑
披露冕葛令拂雲裘五色禽時逐三花樹輒留折梅毛
女澗行藥羽人丘肘腋東西瀑房櫳大小樓燭龍鞭子
夜氷兎洗晴秋水使三千擊峯將四百收蓬萊持一股
菡萏取雙頭屬靈胡力爐錘大造愁天心窮釜鑿地
肺恣雕鏤句出穿霞壁篇驚倒雪流盡傾辭匠巧竟絕

壯夫謀半月交吟嘯羣賢迭唱酬體裁爭擬射才藻總
依劉踞石棋盤設攀羅磴道修平拋夸父杖險用博臺
鈎雀躍鴻濛喜熊經疾痛瘳烟嵐生翼翅洞府得咽喉
蝴蝶車輪駕籠篋曲管抽糞香來巨鳥釀酒有靈猴宮
闕芝華割金銀草汁投頓能餐養壽不必樹忘憂冲舉
嫌偏早離愁恐未鳩經營勞牖戶疆理及河溝廣置春
香確全膏秀麥疇板徭資灌溉峯客荷綢繆犬吠宵沉
析豚操歲滿籌泉源長受福碗石永蒙休玉繫三江帶
珠懸十縣旒奉帷還象嶺拄笏更龍湫教養姑爲郡循
良卽拜侯禮加磨鏡數情向抱關優飲御賓恒在栖遲

正必搽蘭膏供夕誦秬米佐晨羞井竈齊嬰待錢刀義
季求鸞城頻下榻鱷渚每停舟柁響知漁父梁誦識玉
勾宮商千里應清濁一時酬麋鹿鳴芳杜鳧鷖媚碧菽
甘能珍肝曠苦不棄瓠瓠卉木稽含辨蟲魚陸佃哀枕
禱隨蔽翳翡翠任啁啾扇繪多么鳳書馱或果駟無防
終蕙苒有慶始藜藿雉克閒長網桑麻廢大蒐條風紛
鼓舞陰雨重和柔憔悴民經解痼瘵已尚如神明元至
道孝友亦嘉猷化燕何煩鯁知魚最是周願垂棠蔭大
遙庇桂叢幽梁化吾真羨天私此一州

爲定安董大令壽

宓子能爲政當時最少年神明因取友清靜只鳴絃君
作瓊南令今同單父賢妙齡方十九高弟是三千邑小
濱炎海堂虛隱瘴烟乘閒桑柘外折節父兄前魚識河
魴美禽知么鳳妍檳榔青滿子茉莉綠成錢訟少無三
木書多有八編勤休星出入清已日流傳及此春秋富
彌令冰雪堅初升欣旭景爲壽未須筵

賦得搗藥克長生

三五正團團人將穴鼻看自居明月腹誰共素蟾寒口
吐成冰鏡蹄忘在玉盤人間三窟險天上一輪安踰伏

無死雙蛾與合歡踐烏相接易繞鵲欲栖難長跪當

樹斜飛向西欄顧勤天下克舞斷水中鸞玉斧修須助
銀鈎恐不完望舒催趨趨青女逐姍姍早作靈娥媵頻
偷阿母丹仙妻那再得后羿只長嘆藥搗和金粟香飄
勝白檀杵疎瓊闕外春小桂叢端力爲秋暉盡聲隨夕
漏殘露華調尚濕霞彩暴初乾生魄都因汝驚精不用
餐玄黃含沆瀣照曜動波瀾蚌蛤教多孕蝦蟇使細丸
光勞神媛浴響費羽人彈皎皎歸蓬戶泠泠拂石壇行
沿花遠近坐到斗闌干呼吸開重暈氤氳沁五官會分
珠黍許服罷振霜翰

霜橘

受命生蠻越爲師得楚臣甘垂嘉實美鬱作厥苞珍噴
霧香濡手含霜冷侵唇皮令幽菽辣瓢使縹醪醇臭味
炎涼一文章雜糅新江南逾酷烈淮北卽酸辛雕飾當
殘臘青黃踰早春華仍分瓣瓣鬱更疊鱗鱗核易霑糾
袖渣防濕錦茵肺寒猶復嗜牙裂不曾顰老圃年嘗學
荒畦日幾巡幸生丹荔國終守白華身果稅非千戶場
師是一人種先山蟻買林與荔奴鄰四會柑兼植增城
柚亦真橘官知己貴花利未全貧廣設仙靈井長滋道
路津金璫朝共摘玉案暮同陳連理懷多有曾枝刺莫

真張盤休奪子陸續任遺親一顆嗟鞭甚三枚笑墮頻
方圓傾逐器絺絺覆隨巾再熟還潘令雙枝豈蔣神餐
餘須壓餅方法擬甌閩

蘭花香

寶安香品異黃熟甲南天種子都成結薰蘭更耐煎黍
珠三葉裏魚子萬花前新摘含膏露多栽出大田乾乘
朱夏曬濕比素馨鮮一氣歸丹鼎同心作紫烟頻疑金
粟吐絕勝水沉然臭味氣氤合清和鬱滯宣命長凝木
火神早見山川作好須貽女驚精不用仙隔施雲母片
灰隱瀉心錢馬尾絲絲縹鴟斑點點妍囹圄隨大小谷

鑿稍方圓習靜惟宜此忘機不是禪心空多病日根老
半生年金桔都如石朱砂不及泉肥磽農圃力灌漑子
孫賢九畹桑麻外千林井里邊太陽持盛實炎德矢貞
堅服媚同王者旃檀莫並肩

金桔地名其土乾燥多朱砂管最產佳香質堅如石

屈翁山詩集卷第六

屈翁山詩集卷第七

駕水徐肇元掄三選

周源長荆思

校正

徐起元瀛奇

七言絕句

花田

日落江城鼓角悲花田牧馬暮歸遲
蘼蕪尚帶羅裙色滿地秋霜知不知

西樵山中作

古木飛泉萬井中茶人多戴杜鵑紅
歌聲真似鶯聲好一路風吹聽不窮

家家洗藥有流泉
山上人耕盡茗田
婦女不知春色好
桃花一任落溪邊

招梁器圃

羅浮四百玉芙蓉
上有飛橋跨兩峰
君愛麻姑臺上月
歸來莫待海門鐘

山山雲裏肉芝肥
之子春深尚不歸
長恨鐵橋峰下水
東西分作兩泉飛

羅浮對酒謔

爲農祇是種花田
花換春醪不用錢
更向梅花村裏住
梅花持去酒如泉

裊裊飛猿下翠林
洞門花密晝長陰
松風吹盡人間事
不使興亡上客心

羅浮道中作

梅花處處解相迎
洞口無人問姓名
幾道飛泉天上落
亂隨風雨作秋聲

行逐飛泉上白龍
人人分得一芙蓉
一聲玉笛天邊起
吹落梅花四百峰

禺陽

二禺丹嶂削高天
四壁風雷響瀑泉
花滿石牀閒不掃
臥看秋月向人圓

灘上吟

裊裊松枝掛女蘿猿聲故向月中多
征人一夕頭如雪
三峽三瀧奈爾何

瀧中

瀧在樂昌縣北凡有六曰穿腰瀧曰梅瀧曰寒瀧曰金瀧曰白茫瀧曰垂瀧

日日行舟穿乳竇時時濯足弄蘿川
青山兩岫花相接
花裏泉聲應暮蟬

舟隨瀑水天邊落白浪如山倒翠微
巨石有時亦却立
白鷗欲下復驚飛

百丈牽舟上瀑布芙蓉亂落如烟霧
中流忽有石梁橫
咫尺梅瀧不可渡

一瀧烟雨一瀧晴瀧口鴛鴦夾岫迎
風送猿聲滿城郭
行人忽起故園情

峰峰白練掛天低溱水縈迴入武溪
日落漁舟不出峽
花中愛聽鷓鴣啼

萬疊奇峰接楚西朝猿啼罷暮猿啼
三聲已下征夫淚
玉笛何須奏武溪

秋夕黃陵作

秋夕江潭寐不成林空鳥鵲亦多驚
風吹不盡瀟湘葉
散作天邊秋雨聲

送何子

江水隨君萬里流年年天際一孤舟浮雲我亦無家客
朝向瀟湘暮鶴樓

零陵

九峰九水落瀟湘古木寒烟夾听長欲就重華寫哀怨
蒼梧何處但斜陽

江上望南嶽

五峰雪作九江水迴雁晴連嶽麓雲未到朱陵仙洞口
鐘聲已隔碧湘聞

武昌江上作

黃鶴晴川枕翠微二樓高挾大江飛天生瑜亮雙年

一片雄風在石磯

廬山道中

雲際芙蓉十萬枝雨餘巖壑更生姿一天飛瀑隨風至
溼盡春衣人不知

采蓮號子

花莖雖比葉莖長花氣何如葉氣香寄語溪邊采蓮女
留將葉葉覆鴛鴦

石人峰下作

峰峰花發白雲香雨過春泉迸石梁七十二溪成一瀑
合流飛落玉淵長

石門有懷

亂石盤旋下白雲
雨餘潭底數峰分
天邊五老空招手
只見梅花不見君

山中寄周青士

朝來花露滴人香
睡起寒雲滿石床
欲剪水簾三十尺
挂君堂上共清涼

雨過三峽橋上作

二十四潭爭一橋
驚泉噴薄幾時消
一山瀑布歸三峽
小小天風作海潮

一片鄱陽九水通
茫茫吳楚有無中
雲開忽見廬山影

半壁芙蓉挂白虹

華山頂諸水

玉井潛流作玉泉
中間二十八潭懸
水簾一道風吹斷
亂落芙蓉更可憐

蒲池太上東西瀑
散作三峰雨雪來
玉女洗頭餘碧水
至今長有白蓮開

華陰二蓮歌

太華蓮花並蒂春
紅妝惱殺謫仙人
千秋願作田田葉
雙捧蛾眉出玉津

萬仞蓮花挂碧天
飛來蒼翠玉樓前
美人雙倚仙人掌

舞袖迴風絕可憐
安生白鹿去翩翩
玉女相將下紫煙
自古仙人多好色
合丹不用獨枝蓮

寄王山史

首陽太華何時合
一道黃河苦間之
愁絕白雲與秋色
風陵渡口望君時

樂遊原上尋終南隱者不遇

終南萬里帶秦天
宮闕虛無蒼靄邊
白閣尋君還紫閣
似聞清嘯出風泉

客雁門作

三年作客傍滹沱
沈聽盡哀笳
出塞歌白髮不驚明鏡滿
秋霜只怨雁門多

黑圪塔

黃水河西草接天
蒼茫不見有人烟
揚鞭日暮爭飛鳥
望斷孤城雨雪邊

柳

舞盡春風萬萬條
白花飛送馬蹄遙
如何只見人離別
歲歲年年此灞橋

別傅應州

紅顏三載老風沙
處處人憐白鼻驕
金盡何須更游俠

早將清泪別琵琶

雲州白草接天低一片邊聲亂馬嘶
泪共桑乾流不盡故人相憶白登西

山陰作

秋霜一夜凋榆柳馬上征夫最早寒
邊女不須歌入塞故鄉明月夢中看

雲州贈俞右吉

淚逐桑乾出塞流三年三度走雲州
龍沙却喜無春草不惹王孫日暮愁

東趙子實

一別黃河開白雲秦箏慷慨夢中聞
春光不到昭陽殿絕代紅顏却與君

歌舞休將換玉驄神仙只畏酒罇空
雁門亦有芙蓉好醉共鴛鴦入水中

送客

絲琴彈出碧茄聲出塞何如入塞清
一曲送君千萬里秋來應共雁南征

從塞上偕內子南還賦贈

揮鞭北度雁門關夫婿相將萬里還
入塞更須先出塞不辭風雪損朱顏

西辭花馬池邊月東指樓煩嶺上雲往日于歸悲道遠
邊風吹淚濕羅裙

紅草東連白草溝紫河西入黑河流無邊簾篔吹斜日
動爾思鄉一片愁

一聲雞唱整衣裳眉黛沾殘于夜霜行到白門春色滿
梅花爲爾點新粧

采藥從今向白雲與卿攜手思氤氳仙人不肯輕離別
方朔繇來愛細君

筆花何似臉花妍蝴蝶新辭亦可憐珍重莫書桐葉註
奩中尚有浣花牋

與舉姜宿紅梅驛

南枝花白北枝紅紅是秦中白越中辛苦鴛鴦飛萬里
今宵始宿庾關東

同李子自揚州至泰州作

邢溝一水接長天清淺偏宜煖板船名船榆柳蕭蕭三十

里北風吹雪凍成烟

江南江北柳林中三日舟行苦朔風雙槳如飛吹不轉
秣陵東至海陵東

日落平田海氣凝風飄萬點艫船燈兩河水漲漁人喜
楓葉蘆花處處昏

霜清水澗見漁磯網
鱗何如斲鱗肥三十鹽塲多海味
一帆相逐故人歸

景陽宮

一江春水只流東
六代繁華似夢中
多謝垂楊與垂柳
依依猶向景陽宮

湖中懷沈武功

三江春水五湖通
一片青天在鏡中
日暮迴舟向林屋
梅花無數與誰同

天涯一片愁
中月夜夜隨風落
故鄉何日尋
君來橋李
二湖相並似鴛鴦

洞庭錄別

紫塞歸來白髮長
美人爭拂鏡中霜
鴛鴦湖畔開樽酒
一曲明妃盡斷腸

萬里羅浮今又歸
天生越鳥自南飛
平生橋李多知己
爭送扁舟向夕暉

諸君亦渡太湖來
煙雨離亭更折梅
七十二峰空翠裏
一峰花落一峰開

花多不見數峰青
如雪紛紛撲洞庭
一片離憂似煙雨
東風吹暗采香徑

毛公壇畔一泉開
流入寒松萬壑哀
拂石爲君題姓字

風流長記七人來

贈施生

洞庭七十二峰長橘柚秋來香萬家我欲來棲范蠡宅
煩君石上掃蘿花

虎丘中秋夕

今宵三五足歡娛一片姑蘇似玉壺天作千人歌舞石
月華流滿錦瓊瑜

一帶船牕捲碧紗人人歌管鬪繁華吳王往日風流在
狂殺蘇臺十里花

真娘墓上玉簫聲十五當壚巧笑迎一自君王能好色

至今吳女盡傾城

夜宿觀山作

一夕無衣寐不成觀山山上月淒清松聲捲起寒江水
散作風聲與雨聲

明月娟娟似翠蛾登高臨水奈君何松聲欲捲愁心盡
花片猶沾血淚多

劇棊

楸玉相將日劇棊兔毫贏得筆枝枝還家贈與青蛾婦
細作真書寫楚辭

初秋有憶

一聲風雨錦衾涼不待秋深鬢有霜
泉下美人相憶否
三年秋夜爲君長

喜陳獻孟屢過草堂口占贈之

之子相尋逐海潮東樵朝別暮西樵
多情最似松間月
飛去飛來照寂寥

有憶

蕭郎謝女久分飛一在黃泉一翠微
青鳥不傳天外信
可堪清淚日沾衣

蜀岡懷古

玉檻珠簾總一丘春魂多半在迷樓
靡蕪亦愛雷塘路

十月青青自不秋

一路飛橋壓水低芙蓉多與酒船齊
依依最是三春柳
繫得君王不復西

春雲黯黯美人斜秋草萋萋帝子家
一代紅顏在何處
可憐都作廣陵花

一片平蕪接海天江南山色墮樓前
雙雙浮玉天風外
空翠飛來化作煙

寄程蝕菴

萬壑松聲吹次寥一朵飛作一天橋
嗟君老作黃山客
獨采松花不我招

梅旅度曲以秋宵聞歌爲韻

一聲風雨客初愁不唱啼鳥淚已流
今夕樽前須盡醉黃花猶爲故人秋

明月高高廿四橋南絃北管坐相邀
誰能卽策花驄去不向揚州度此宵

萬里天河淡欲分玉杯飛處濕行雲
多情最是齊梁曲恨爾江南夜夜聞

神仙富貴未蹉跎自古英雄白首多
請語梅花樓外月清光長照玉人歌

垓下

戰血淋漓灑美人君王意氣委黃塵
多情不渡烏江水爲有紅顏在草茵

江深閣眺望在儀真

縹緲青山接燕磯風吹浮玉渡江飛
誰家故起真州閣收盡江南彩翠歸

題李咸若哺園

一路車篷夾岍多一重官柳一重河
天寒不惜牽舟苦爲有君園在薜蘿

青溪觀虞美人作

天生意氣逐重瞳虞姬歌大王意氣盡賤妾何聊生
血作名花萬古紅

開遍青溪與罌粟枝枝爭舞美人風罌粟芍藥多與虞美人雜值

一帶溪橋隱暮烟開殘芍藥馬蹄邊紅顏盡是閒花草

似爾虞兮自可憐舊曲中皆在青溪

題寒山子圖

天半飛橋勢欲飛赤城霞作羽人衣天風不斷松間起
亂灑流泉濕翠微

席上吟贈林茂之八十翁

明月飛來珠海長愁心盡與白雲鄉高歌試問投竿老
我是今狂定古狂

贈張子歸西泠

御溝春水玉河通夾岸花飛隨玉驄欲贈君歸須芍藥

佳人爭買點粧紅點粧紅芍藥之絕艷者

歸泛西湖水渺茫家臨湖墅足蠶桑梅花若向西谿問

曲曲漁舟共陸郎謂蓋思兄弟

文與也為予寫西洞庭圖賦此以贈

夢中林屋樹蒼蒼掩映人家橘柚黃更有楊梅無數樹
蒲萄處處綠陰涼

憑君點染包山翠多寫毛公洞口松掛向長安散炎暑
一杯一朵玉芙蓉

雁門七夕即事

天邊明月不曾愁萬里清光上塞樓我似微雲在河漢
依依長抱玉盤遊

一曲歸風響入雲留仙爭把漢宮裙思爲海燕巢君屋
處處街將蘭蕙芬

豹突泉

在雁門關
西門外

潺湲一道落桑乾中有征人淚未寒愁絕三雲驅馬去
年年花向戰場看

雲中詞

薄暮桑乾大獵還紛紛雨雪暗關山天寒不惜貂裘典
一醉春光上玉顏

懷沈武功

卿本佳人自不知相逢蔓草露零時殷勤問我離騷賦
欲共瀟湘采竹枝

悵望湖天祇去鴻洞庭花映白雲空銀魚一尺春來美
欲寄相思秀水東

白華園送客口號

白雨頻催荔子紅蟬聲涼帶芰荷風林塘好是清和候
無奈君行向海東

殘夢微茫逐水流送君帆席影沉浮他時倘憶羅陽月
應有音書到石樓

復歸沙亭東從兄泰士

故園又復返沙亭繞屋峰巒作畫屏兄弟行中吾與子
遺書真解讀騷經

王戍人日作

江山雖好恨無人不用鶯聲喚好春人日與誰還燕飲
英雄一一作青燐

玉河曲

二月流澌上玉河酒樓一一俯晴波春衣笑向壚頭解
醉擁琵琶臥紫駝

送諸駿男之蜀

從今淚應竹枝歌秋夜猿聲三峽多况復峨眉一片月
飛來飛去奈君何

春日雨花臺眺望有感

煙雨霏霏碧草齊斷腸春在孝陵西松楸折盡寒山露
無處堪容杜宇啼

春去風花飛更狂馬蹄無主踏殘香絲絲最恨河邊柳
日夕牽愁短復長

河陰戲贈老將

高柳城邊折柳多送君千里渡榆河美人駿馬平生物
欲贈其如白髮何

入蜀行

荆門西上卽瞿唐一路猿聲莫斷腸
應有巫雲化神女朝朝暮暮慰思鄉

湖上東宋子

誰駐蘭橈海上洲不將明月照人愁
一聲風雨笙歌亂始信仙人不下樓

留別弄雛軒

新梳墮馬可憐粧獨少秦珠耳後光
此去青鶯池上買歸來明月照蘭房

雷陽細葛雜銀條一著涼風生舞腰
應倩纖纖蠻女手

爲卿織得此龍綃

銀條紗名

弄雛軒有贈

日斜花始渡江來一到雲鬟花盡開
博奕輸卿花百串將花結作素馨臺

學寫曹娥未就時閒來只愛弄花枝
何當結得櫻桃子不負春風作意吹

牡丹新髻出維揚衣帶題春句有香纖
手把將團扇好練巾攜拭口脂長

逢查逸遠

家在沙場不忍回他鄉秋色老相催
憂心一片長如醉

不必貂衣換酒來

粧樓

粧樓寂寞委蒼苔春到梨花不忍開一片愁心亂如雪
東風吹去復吹來

從弟某折並蒂石榴花簪予冠側請作詩

枝枝霧滴紫金盤千葉葳蕤勝合歡花萼同心兄弟似
殷勤簪向御風冠

廣州荔支詞

朱樓初日上窗紗鏡裏粧成陰麗華不用胭脂邊地草

但調南國露頭花

蓼浦之上花曰露頭花中有粉傅而光流采花曝日香落蘭油持為膏沐

粵美而柔荔子一種芳氣同儔亦名露花珍果之尤

水上園亭向曉開主人嘗後鳥群來多情不忍和枝折

留取芳陰在綠苔

荔子熟時主人未嘗百鳥徘徊不敢銜將

枝枝交蔭釣魚磯翠鳥啾嘈食盡肥兩槩溪邊隨意摘

露華偏濕美人衣

一本分來花嶺頭年年留得殿清秋天雞未喚扶桑日

已有霞光照海樓

花嶺頭最遲熟名曰夜光

美人天上憶瑯玕生長南荒絕羽翰路入白雲迷子午

心隨紅日到長安

唐時涪州貢荔子從子午谷入

送張南士返越州因感舊遊有作

可憐一片鏡湖水祇有西施一浣紗千載芙蓉爲誰發
君歸好上釣魚槎

雪竇山人

梁

去幾秋彈琴東市亦風流相思最是聊溪

月夜夜清光爲我愁

悵望稽山宿草齊故人

朱士

墓在禹陵西天生志士填

溝壑魂魄休爲杜宇啼

書臺

寓山別業

此日委寒烟鸞鶴飄零各一天君去落花應

自掃時時石上作春眠

贈厲子還西泠

長憶西湖歌采菱六橋秋水漲漁罾逢君急剪松江絹

乞寫雙峰烟雨凝

七夕

天上依然攬玉珂人間不復畫青蛾而今却羨雙星好
猶得年年一渡河

哭稚女雁

當年設帨雁門關代北諸君盡解顏共道榆林飛將種
明駝莫載木蘭還

我憐堂上有慈姑老鳳啾啾喜弄雛得此左思嬌女子
堪令白髮日歡娛

汝母秦人父越人汝生於代紫河濱萬里三人成骨肉

三年一旦作埃塵

初生一月卽南征歷盡龍沙紫塞城九月霜花凝繡褥
苦寒不斷有啼聲

兩齡失恃汝何知哭向桐棺索乳時萬里將來孩抱物
何人見爾不生悲

朝弄書篇夕畫圖聰明不獨識之無女中博士吾真望
豈比尋常掌上珠

三月艱難瘴海行歸來不見一枝瓊家中大小相持哭
盡作哀猿腸斷聲

空留汝母嫁時衣霧縠花羅香漸微欲與他人今不忍

華山高處瘞斜暉

無端母子來烟瘴送卻浮生數月中無母不應還有子
芙蓉蒂斷易隨風

葬汝先人墓道西白楊多處作幽閨若知汝父長相憶
莫向黃泉汝母啼

豐湖

內湖水暖外湖寒看殺鴛鴦忘釣竿一葉一花都弄遍
月明還向大夫灘

有贈

碧玉相思君已深雙蓮且寄一枝簪不愁葉底無甜藕

只要花中有苦心

望菱塘海濱諸村

樹樹穿榕是木棉人家多在海門邊初晴雨氣猶含日
乍暖春陰尚作煙

落花

枝枝都被曉風催豈有黃鶯啄復開已是落花花已落
何須吹去復吹來

新眉

新眉懶画月斜斜調粉無心注露華解道海棠因淚化
莫教霑灑又生花

種竹

春時卽是竹秋時雨過鞭行更不遲種向西南成笋易
求魚待取最柔枝

竹性喜西南竹鞭行時以
八月爲春二三月爲秋

西園

西田春夏土膏多一歲栽蔬一歲禾安得農桑來此地
更租塘水種菱荷

斜陽十里盡鐘聲蘭若相連直接城農圃有僧能食力
露葵香處笑逢迎

翠羽

羅浮翠羽日啾啾飽食梅花亦復愁不見美人來樹下

月明寒作淚光流
紛紛么鳳向瑤華收盡香煙不似花綠萼一
株餐不盡
銜將數片過東家

哭華姜

來時哭度雁門關
酌酒明妃白草間
胡越可憐俱遠嫁
夢魂空逐雁飛還
養母依然獨采薇
無人爲製老萊衣
卿卿自是將軍女
不合身隨野鶴飛
淚灑羅浮萬壑中
春花盡作杜鵑紅
東家蝴蝶西家燕
雙宿雙飛命不同

相尋日向墓林來
同穴無期更可哀
卿若見憐人寂寂
殷勤一爲把棺開

才人命薄古來然
消得香閨幾日憐
一代文章今已矣
更無知己似卿賢

明月舒光乍上枝
夢殘空使楚王悲
無情最是巫山女
暮雨朝雲只片時

懷中保子二齡餘
弄爾西窗舊讀書
我指卿卿新画像
可憐未解淚沾裾

去歲中秋三五夕
鴛鴦歸到粵江邊
高堂滿酌葡萄酒
笑道人同明月圓

終日焚香禮彩雲雲中不見舊仙君
畫圖懸在梅花洞
蛺蝶無情亦上裙

白日魂交翠帳低
家人難喚夢中啼
英雄氣爲紅粧盡
况復多才竇氏妻

天生明月斷人腸
今夜方知秋夜長
一照愁人生白髮
風吹不去皎如霜

不斷蓮枝不見絲
絲長無補斷蓮枝
他生願作田田葉
捧爾芙蓉出水湄

甘蕉不實恨如何
秋雨蕭蕭葉上多
夜夜玉琴相伴宿
閒情不復着青娥

林泉相對只綦巾
筆墨憑君繡雜神
爲愛狂夫詩句好
金璫平與刻書人

松柏何須附女蘿
思將白日醉中過
天教武子爲情死
人是文通賦恨多

秋日自廣至韶江行有作

不向池塘把釣竿
白頭人作老漁看
秋江歲歲同鳧雁
隨意蘆花宿暮寒

飛來古寺是耶非
何處歸猿向此歸
長嘯至今煙霧隔
無情亦爲一霑衣

南國多情易別離
登高臨水總相思
淒清越女吹蘆管

絕似巴童唱竹枝

削竹千枝作纜枝
枝長枝短似遊絲
年年百丈無窮路
牽斷肝腸人不知

煙靄蒼蒼暮幾重
山雲低接水雲濃
亂峰迴合成天井
片月無因出萬松

山圍明鏡易成圓
四壁松杉黯似烟
花缺依稀知峽口
片帆斜出斷崖邊

峰峰橫作錦屏長
瀑水紛紛斷石梁
煙雨峽門開復闔
絕愁無路入英陽

映盡清江曲曲開
白沙深映碧潏洄
秋光流出如明月

一片空青天外來

丹崖翠谷錦圍空
草樹無花也覺紅
春色盡歸秋色裏
不會霜醉一青楓

虛無螢火似人過
一夜魚驚出綠莎
白板無聲江寂寂
催寒但苦草蟲多

江間夜靜魚人多
擊白板以驚魚

鷓鴣啼殺未還家
煙雨瀧東失釣槎
韶石蒼蒼三十六
知君何處手重華

江行

烟雨江光冷欲無
白鷗飛處有人孤
愁心又與萋萋草
半在春山半在湖

暮春山行

棠梨白似白頭人如雪開時已暮春寒食野花惟見汝
亂隨蝴蝶撲車輪

燕

紅紫爭銜一片霞香泥只向白雲家雙雙翠剪穿簾入
要掠姬人鬢上花

緋桃

炎方隔歲已春華每恨花朝不見花多謝緋桃情意好
清明開向野人家

新竹

煙梢露葉碧蒙茸迸出新林盡籜龍青玉雨餘春粉少
楚辭多寫墨香濃

一春

一春寒臥擁香篝每恨東風吹滿樓故遣垂楊與垂柳
千絲萬縷攪人愁

今歲

今歲鶯花倍覺稀春寒不肯作芳菲萋萋但長天山草
祇恐邊人馬不肥

春盡

清明正是最愁時淚作空濛細雨絲春色欲尋無處所

鶯花不遣恨人知

細雨春山亂出泉
愁隨流水日涓涓
淚痕留與青青艸
半作棠梨半杜鵑

春遲

今年春早却春遲
凍死鶯花春不知
淒絕清明紛雨雪
苦寒如在雁門時

屈翁山詩集卷第七

淡月照流水
日暮清溪深
空山無人語
花落春已殘

