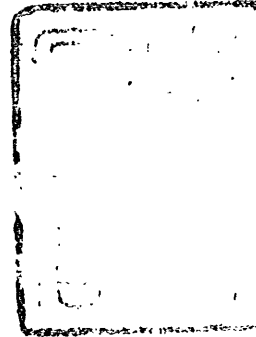




庫	文	閣	内
		五 四 九 二 四	和 書
函	冊	號	類
架			

大正六年度事業報告



關東都督府水産試験場

660
54924
7

大正六年度事業報告

目次

漁撈之部

一 母船式鱈延繩漁業試驗	一
一 試驗ノ概況	一
二 試驗ノ成績	九
三 試驗日表	〇
四 鱈ノ平均重量及鹽藏歩留	五
五 結論	七
二 旗魚流網漁業試驗	七
一 試驗ノ趣旨	七
二 試驗ノ方法	八
三 試驗ノ概要	八
四 漁具	九
五 漁具新調費	二〇

和五四九二四號

六	結論	二二
三	石油發動機付漁船綱延繩漁業試験	二二
一	試験ノ趣旨	二三
二	試験ノ方法	二三
三	漁具及使用方法	二三
四	試験ノ概況	二四
五	試験日誌	二五
六	試験日表	三三
七	結論	三六
四	「ビームトロール」漁業試験	四一
一	試験ノ概要	四一
二	試験ノ成績	四一
三	試験日誌	四二
四	試験日表	五四
五	結論	五四
五	石油發動機付漁船ノ建造	五五
一	建造ノ主旨	五五
二	仕様書	五五

三	註文	六三
四	本船ノ授受	七二

製造之部

一	鹽乾鱈繼續試験附鹽乾鱈繼續試験	七三
二	雲丹繼續試験	九〇
三	鯛味噌製造試験	九三
四	鯛田麩繼續試験	九七
五	鯛粕漬繼續試験	一〇一
六	鯖大和煮及水煮繼續試験	一〇六
七	白魚大和煮並水煮罐詰製造試験	一〇六

附 錄

貸與漁船建造及其成績	一一
------------	----

漁撈之部

大正六年度事業報告

漁撈之部

一 母船式鱈延繩漁業試験

一 試験ノ概況

本試験ハ四月一日ヨリ漁具ノ製作ニ着手シ同月十八日完成翌十九日ヨリ八月二日ニ亘リ施行セリ其ノ漁具ハ主トシテ獐子島附近及圓島ノ南東方ニシテ其ノ概要漁撈日誌ノ如シ

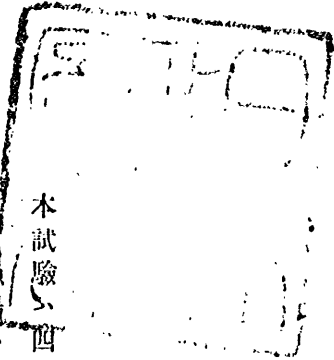
第一航海

四月十九日 鱈繩百鉢採餌繩二十五鉢同繩餌料トシテ鶏十五貫天日製鹽一千五百貫ヲ積載シ午前七時老虎灘ヲ出帆ス此ノ日午後八時獐子島ノ西北西二哩半ノ漁場ニ達シ投錨ス

同二十日 早朝鶏ヲ餌トシテ採餌繩十鉢ヲ配ヘシモ鰈少ク鱈繩ヲ使用スル能ハス依テ揚錨漁場ヲ變更ス

同二十一日 午前六時圓島ノ東二分ノ一南二十七哩ノ漁場ニ達シ鶏ヲ餌トシテ採餌繩拾六鉢ヲ延ヘ次テ同九時三十分ヨリ午後三時四十分迄ノ間ニ鱈繩十七鉢ヲ使用ス鱈四十九尾一鉢平均二・九尾ノ漁獲ニ過キス直ニ北西ニ向ケ漁場ヲ變更シ六時三十分獐子島ノ南西十六哩ニ投錨ス

同二十二日 早朝鶏ヲ餌トシテ採餌繩十三鉢ヲ配ヘ次テ九時二十分ヨリ午後五時ノ間ニ鱈繩三十



鉢ヲ使用ス漁獲甚タ振ハス其ノ儘錨泊ス

同二十三日 早朝揚錨北東微北ニ航走シ午前八時猿子島ノ東端ヨリ南西微南八湮ノ位置ニテ錨繩九鉢ヲ延ヘ同十一時四十分ヨリ午後三時二十分ノ間ニ錨繩ニ九鉢ヲ使用ス錨ハ海老ヲ飽食シ居レリ漁況調査ノ爲メ海洋島ニ向フ

同二十四日 午後二時十五分海洋島ニ投錨ス本島ノ漁舟ハ悉ク黃華魚漁業ニ出漁中ニシテ漁況不明錨繩餌料トシテ試ミルヘク鯨肉ヲ積込ム

同二十五日 午前十時三十分南々西ノ微風ニ縫航漁場ニ向フ

同二十六日 終日無風海洋島ト猿子島ノ間ニ漂流

同二十七日 早朝猿子島南東微南十三湮ノ漁場ニ達シ鯨鶏肉ヲ餌トシテ錨繩十鉢ヲ延ヘ午前十時ヨリ午後三時二十分ニ亘リ錨繩十三鉢使用ス漁獲甚タ振ハス鯨肉ハ錨ノ餌料トシテ敢テ鶏肉ニ劣ラサルモ錨繩ノ餌料トシテ寧ロ錨ニ若カサルカ如シ

同二十八日 午前零時三十分北西ノ強風トナリ漂蕩シテ天明ヲ待ツ黎明ニ至ルニ從ヒ風力益々強吹ス午後六時風浪稍衰ヘタラヲ以テ山東高角ノ北々東四十六湮ニ投錨ス

同二十九日 正午天候回復ノ模様アリ鹽藏鯨肉及鶏肉ヲ餌トシテ錨繩十七鉢ヲ配ヘ午後四時三十分錨繩二十鉢ヲ夜繩トシテ配下ス

同三十日 早朝揚錨漁場ヲ變更シ午後二時山東高角ノ北微東五十三湮ニ投錨錨繩二十鉢ヲ延ユ

五月一日 早朝揚錨老虎灘ニ向フ

同二日 午後七時二十分老虎灘ニ歸着ス

第二航海

五月六日 用鹽千四百七十貫鶏二十貫ヲ積載シ午前七時老虎灘ヲ出帆ス

同七日 午前五時猿子島ノ西微北十一湮ニ於テ使錨セシモ好況ナラス更ニ南西ニ航シ午後零時三十分圓島ノ北東微北十三湮半ニ於テ錨繩十五鉢ヲ延ヘシモ錨ノ釣獲少ク錨繩ヲ使用スルヲ得ス猶南下ス

同八日 午後一時十分圓島ノ東二分ノ一南十九湮ニ投錨同二時錨繩十一鉢ヲ使用シ夕刻錨繩十九鉢ヲ延フ

同九日 早朝揚錨シ直ニ揚錨西北西ニ航シ午後五時錨繩九鉢ヲ延フ

同十日 早朝揚錨直ニ北西微西ニ漁場變更十一時五十分圓島ノ東北東十五湮半ニ於テ錨繩ヲ使用シ午後二時ヨリ錨繩ヲ配下セシモ漁獲殆ンドナシ

同十一日 午前四時揚錨北西ニ航シ十時三十分圓島ノ北東六湮及午後二時圓島ノ北微西六湮ニ於テ錨繩ヲ使用セシモ更ニ釣獲ナク錨繩ヲ延ブル能ハス老虎灘ニ向フ

同十二日 午前三時三十分老虎灘ニ飯着ス

第三航海

五月二十一日 天日製鹽千六百五十貫鹽藏鰯三百尾鮮鰯二百尾ヲ以テ午後三時老虎灘ヲ出帆ス

同二十二日 午前七時圓島ノ東微南約二十湮ニ至リ錨繩四鉢ヲ使用セシニ一鉢平均十一尾及錨繩四十五尾ノ漁獲アリシヲ以テ直ニ八鉢ヲ使用シ夕刻投錨ス

同二十三日 夕刻鮮鰯ヲ餌料トシテ錨繩三十九鉢ヲ夜繩トシテ延ブ

同二十四日 午前四時二十分揚繩ノタメ出艇十時飯船ス一鉢平均二十四尾強ニ當リ稍好況ナルモ魚體小形ナリ午後五時鯨繩三十六鉢ニ鮮鯖及午前ニ釣獲ヒシ鯨ヲ裝餌シテ配下ス

同二十五日 午前四時二十分ヨリ九時三十分ノ間ニ揚繩ス鯖ヲ裝餌セルモノニハ平均二十二尾強ニシテ鯨ノ夫レニハ十六尾強ニ過キサリキ午後五時二十分三十九鉢ニ鯖ヲ裝餌シテ延ブ

同二十六日 午前四時二十分ヨリ九時三十分ノ間ニ揚繩ス午後鯨繩四鉢ヲ以テ捕餌シ鯨繩二十五鉢ヲ延フ

同二十七日 午前四時三十分ヨリ同七時三十分ノ間ニ揚繩ス漁況振ハス漁場變更ノ爲メ揚錨北西ニ航走シ午後零時二十分鯨繩十六鉢ヲ以テ捕餌シ黄昏二十一鉢ヲ配下ス

同二十八日 午前五時ヨリ九時ノ間ニ揚繩ス東方ノ風強ク濃霧ノ爲メ夜繩ヲ見合セ繩ノ整理ニ從事ス

同二十九日 午後零時二十分ヨリ捕餌シ夕刻鯨繩三十二鉢使用ス

同三十日 午前五時ヨリ十時ノ間ニ濃霧ヲ犯シテ揚繩シ直ニ拔錨北西ニ航走シ午後一時五十分ヨリ捕餌ニ從事シ夕刻三十鉢ヲ配下シ其ノ儘投錨ス

同三十一日 午前四時五十分ヨリ九時マテノ間ニ揚繩ス漁獲甚ダ振ハス午後漁場變更ノ爲メ揚錨南ニ航走シ三時三十分投錨ス

六月一日 午前四時五十分ヨリ午後一時二十分ニ至ル間ニ鹽藏鯖ヲ裝餌セル鯨繩二十一鉢ト鯨繩十五鉢ヲ同時ニ使用シ午後六時ヨリ鯨繩四十五鉢配下ス

同二日 午前四時三十分ヨリ十時ニ至リ揚繩ス午後零時三十分ヨリ鯨繩十六鉢ヲ以テ捕餌シ鯨繩

二十八鉢延下ス猶別ニ鹽藏鯖ヲ餌料トシタルモノ五鉢ヲ延ブ

同三日 午前四時二十分ヨリ七時三十分ノ間ニ揚繩シ直ニ老虎灘ニ向フ

同四日 午前八時老虎灘ニ飯着ス

第四航海

六月十二日 午前九時老虎灘ヲ出帆漁場ニ向フ

同十三日 午前七時圓島ノ東四分ノ三北十一哩ニ於テ鯨繩十鉢ヲ使用シ午後鯨繩十鉢ヲ以テ捕餌シ黄昏十九鉢延下ス

同十四日 午前五時濃霧ヲ犯シテ出艇シ七時三十分揚繩終了ス漁獲寡シ十一時拔錨午後三時圓島ノ東四分ノ一南十七哩ニ至リ投錨ス

同十五日 午前五時三十分ヨリ鯨繩十五鉢ヲ以テ捕餌シ鯨繩三十鉢ヲ使用シ午後更ニ捕餌シテ二十九鉢ヲ夜繩トシテ延下ス

同十六日 午前四時三十分ヨリ八時三十分ニ至リ揚繩シ直ニ拔錨南ニ航走午後二時三十分ヨリ捕餌シ夕刻圓島ノ東南東十二哩ノ位置ニ延ヘ其儘投錨ス

同十七日 午前四時五十分ヨリ九時ノ間ニ揚繩ス漁獲甚ダ寡シ好漁場ヲ探出スヘク南ニ航走ス

同十八日 午前五時四十分ヨリ捕餌シ鯨繩十八鉢使用ス漁獲寡シ更ニ南下ス

同十九日 作業前日ノ通り午後三時四十分ヨリ東方ニ航走ス

同二十日 作業前日ノ通り更ニ南ニ航走ス

同二十一日 午前五時ヨリ捕餌シ鯨繩三十鉢使用ス漁獲多カラスト雖モ魚體大ナリシニヨリ午後

更ニ捕餌シ夕方十六鉢ヲ夜繩トス
 同二十二日 午前四時三十分ヨリ揚錨ニ着手シ七時終了八時三十分ヨリ東方ニ航走ス午後二時ヨリ捕餌シ夕方二十六鉢ヲ夜繩トス
 同二十三日 午前八時四十分ヨリ揚錨ニ着手シ終了ト共ニ東方ニ航走ス午後一時投錨ニ先チ錨繩ヲ使用シ夕刻投錨ト同時ニ漁艇ヲ出シ二十三鉢夜繩トス
 同二十四日 午前四時四十分ヨリ八時二十分ノ間ニ揚錨ス鰯ノ形體大ナリ潮流甚ダ急ナリシニヨリ夜繩ヲ中止シ揚錨後直ニ捕餌シ二十四鉢ヲ使用ス
 同二十五日 午前中繩ノ整理ニ従事シ午後一時ヨリ捕餌シ夕刻二十六鉢ヲ夜繩トス
 同二十六日 午前四時三十分揚錨ノタメ出艇七時豪雨ヲ伴フ猛烈ナル「スコール」ヲ襲來アリ漁艇ノ作業頗ル危険ナリシモ須臾ニシテ風キ漁艇相次テ飯船ス十一時拔錨北西ニ航走シ午後五時投錨ス
 同二十七日 午後一時ヨリ捕餌シ十三鉢ヲ夜繩トス
 同二十八日 午前四時三十分ヨリ七時三十分ノ間ニ揚錨午後二時ヨリ捕餌シ二十四鉢ヲ夜繩トス
 同二十九日 作業前日ニ同シ
 同三十日 濃厚ナル「ガス」ヲ爲メ出艇スル能ハス十時三十分稍稀薄トナルヲ待ツテ揚錨ス
 七月一日 午前六時四十分ヨリ捕餌シ八鉢使用ス午後更ニ捕餌シテ夜繩ノ準備セシモ夕方ニ至リ天候險惡トナリシ故既ニ裝餌セル十八鉢ヲ夜繩トス
 同二日 午前四時ヨリ八時ノ間ニ揚錨ス宰割終了後漁場ヲ變更セントセシモ無風ノタメ果サス午

後二時ヨリ捕餌シ三十六鉢ヲ夜繩トス
 同三日 午前四時四十分濃厚ナル「ガス」ヲ犯シテ出艇シ十時迄ニ歸船ス濃霧甚シク從漁スル能ハス飲料水缺乏ノ爲メ老虎灘ニ向フ
 同四日 終日微弱ナル北風ヲ縫航ス
 同五日 午前十時老虎灘ニ歸着ス

第五航海

同十日 午前十一時老虎灘出帆午後三時頃ニ至リ北東ノ微風漸次東方ニ變轉シ風力加ハリ氣壓降下シ降雨トナリ漸次險惡ノ模様トナリシヲ以テ旅順ニ避難ノ目的ニテ針路ヲ變シ午後七時同港ニ投錨ス
 同十一日 午前十一時旅順出帆午後十一時圓島ノ東二分ノ一北十三哩ニ假泊ス
 同十二日 午前五時三十分ヨリ捕餌ニ着手シ同九時二十分四十二鉢ヲ使用ス
 同十三日 荒天繩ノ使用ニ適セス
 同十四日 荒天其ノ度ヲ増シ假泊困難ニ付キ拔錨避難ノ途ニ付ク風位東ヨリ南更ニ西ニ轉シ午後三時頃稍風ク即チ再ビ漁場ニ引返シ午後八時圓島ノ南東微東四分ノ一東十一哩ニ投錨假泊ス
 同十五日 午前六時ヨリ捕餌シ九時五十分ヨリ鰯繩三十九鉢使用ス
 同十六日 夜半ヨリ天候甚クシク不整依テ從漁ヲ見合セ繩ノ整理ヲナス午後ニ至リテ不穩ノ天候ハ更ニ其ノ度ヲ増シ餘儀ナク避難ノ途ニ就ク
 同十七日 風雨共ニ強ク霧ヲ加ヘテ航行甚ク困難ヲ極ム午前十時三十分大連ニ投錨ス

同十八日 荒天ノタメ大連碇泊
 同十九日 同上
 同二十日 同上
 同二十一日 午前七時大連出帆逆風ヲ縫航ス
 同二十二日 終日逆風ヲ縫航ス
 同二十三日 同上
 同二十四日 終日逆風ノ縫航ヲ繼續シ午後七時圓島ノ南東二分ノ一東十五哩半ニ投錨假泊ス
 同二十五日 午前四時二十分ヨリ捕餌シ同九時二十分ヨリ鰈繩三十四鉢使用ス
 同二十六日 午前六時三十分ヨリ捕餌シ同九時五十分ヨリ鰈繩三十八鉢使用ス
 同二十七日 濃霧深シ午後一時二十分ヨリ捕餌シ夕方鰈繩三十五鉢ヲ夜繩トス
 同二十八日 午前四時三十分ヨリ揚繩ニ着手ス各艇共揚繩半數ニシテ滿艇トナリ漁獲物ヲ本船ニ移シ更ニ揚繩ス午後零時三十分再ビ捕餌シ夕刻鰈繩三十鉢ヲ夜繩トス
 同二十九日 午前五時三十分ヨリ二隻ノ漁艇ヲシテ揚繩セシメ殘員ヲ以テ繩ノ整理及漁獲鹽藏鰈ノ手返シヲナス
 同三十日 午前中繩ノ整理午後一時ヨリ捕餌六時ヨリ鰈繩三十六鉢ヲ夜繩トス
 同三十一日 午前四時三十分ヨリ揚繩ニ着手シ同十一時終了ス午後三時ヨリ捕餌シ夕刻二十三鉢ヲ夜繩トス
 八月一日 午前四時四十分ヨリ揚繩ニ着手シ同七時三十分終了ス斯クテ用鹽及鹽藏鰈缺乏セシニ

付老虎灘ニ向フ
 同二日 午前七時老虎灘ニ歸着ス

二 試驗ノ成績

本試驗ノ成績ハ一般ニ良好ナラサリキ殊ニ第一第二航海ノ如キハ從來鰈漁場トシテ知ラレタル圈内ハ隈ナク調査セシモ遂ニ魚群ニ相會セス漸ク第五航海ニ於テ稍濃厚ナル魚群ニ遭遇セリ其ノ成績ヲ擧クレハ左ノ如シ

試驗總日數	一三六日
漁獲物陸揚及出漁準備ノ爲メ根據地ニ碇泊セル日數	二三日
航海數	五回
使繩日數	六五日
使繩數	一二〇九鉢
使繩數	七四七鉢
漁獲數量	三〇六一、八〇〇匁
漁獲數量	一二〇七、四〇〇匁
漁獲數量	三六七、四一六匁
漁獲數量	一二〇七、四〇〇匁
漁獲金高	四八八、一五六匁
計	一一、九一一尾
	一九一二尾

三〇〇	二二〇	五二〇	五〇〇	五九〇	三三〇	四九〇	三八〇	七二〇	三五〇	二九〇	三〇〇	三〇〇	三六〇	五二〇	五五〇	八二〇	六五〇
二七〇	二二〇	四四〇	四四〇	五二〇	三〇〇	四四〇	三三〇	六〇〇	三三〇	二六〇	二六〇	二七〇	三三〇	四六〇	四九〇	七〇〇	五七〇
二二〇	一五〇	三四五	三三〇	四〇〇	二二五	三四九	二七〇	四五〇	二四五	一九〇	二〇〇	二二〇	二四〇	三五〇	三三〇	六二〇	四九〇
六八	三三	一一〇	一三八	二二〇	九〇	一四九	九四	二五一	八二	六五	七〇	七二	七〇	一三三	一四七	二二九	一七二
一尾平均	四五七八	五二〇	四四〇	四三〇	八二〇	四七〇	二八〇	三四〇	三五〇	三三〇	四六〇	六二〇	四三〇	七七〇	三三〇	四四〇	六二〇
四〇三三	四五〇	三九〇	三七〇	三七〇	七二〇	三六〇	二四〇	三〇〇	二八〇	二九〇	四一〇	五五〇	三九〇	六五〇	二七〇	三八〇	五七〇
三〇五	三五〇	三〇〇	二八〇	二八〇	五二二	三二〇	一七〇	二二〇	二〇六	二二五	三三〇	四九〇	二九六	五〇〇	二二〇	二七〇	四八五
一七七八	一五〇	一一五	一一四	一一四	二六〇	一一〇	四三	八〇	七〇	六九	二二六	二七〇	一〇三	二〇〇	七四	一〇三	一七六

宰割前ト宰割後ノ比
宰割前ト鹽藏後ノ比
宰割前ト乾燥後ノ比

八八〇強
六七八強
二五六強

宰割後ト鹽藏後ノ比
鹽藏後ト乾燥後ノ比

七七〇強
三七八強

左表秤量セシ鱈ハ七月十五日漁獲セシモノヲ直ニ宰割シ天日製鹽三割ノ割合ニテ鹽藏シ八月五日陸上ケ同月二十日ノ間ニ乾燥セシモノナリ
由來本州産ノ鱈ハ同一季節及漁場ニ在リテモ其ノ形態甚ダ不同ニシテ從テ之レガ平均重量及歩留ノ正鵠ナル數ヲ算定スルコト甚ダ困難ナリ明年度ニ於テ更ニ此ノ種ノ試驗ヲナサムトス

五 結論

本州沿海ニ於ケル鱈ハ冬季産卵ノ目的ヲ以テ陸岸ニ接近シ放卵後引續キ索餌滯遊シ夏季棲息スルニ適セザル水温トナルニ及ビ遠ク南方ニ退去スルモノニシテ從テ夏季ニ於ケル其ノ漁況ハ前年冬季ニ於ケル該魚入込ノ多寡ニヨリテ大體推測スル事ヲ得ベシ然リ而シテ昨年冬季ノ鱈ノ入込シハ特ニ稀薄ナリシガ如ク感セシガ春季該漁業ニ從事セシ漁船モ不漁ノ結果全部他ニ轉業スルニ至リ從テ夏季ニ於ケル漁況モ遂ニ不振ノ裡ニ終レリ

二 旗魚流網漁業試驗

一 試驗ノ趣旨

本州沿海ニ於テ夏季旗魚來游ノ形跡アルコトハ既ニ認メラレアルモ其ノ多寡ニ付テハ詳ラカナラズ從テ之レガ漁業ヲ試ムルモノナシ仍テ本魚來游ノ多寡ヲ探究シ併セテ本漁業ノ適否ヲ試驗セム

二 試験ノ方法

漁具ハ旗魚流網トシ漁船ハ本年新造メ石油發動機付漁船ヲ使用シ之レニ漁夫六名ヲ乗組マシメ八月九月ノ兩月間從事スルコト、セリ

三 試験ノ概要

九月八日ヨリ試験ニ着手シ九月二十七日ニ終了セリ其ノ概要左ノ如シ

九月八日 午後一時老虎灘出帆夕刻圓島ノ南六湮ニ於テ張網ス

同九日 午前五時ヨリ六時三十分ニ亘リ揚網直ニ老虎灘ニ向ヒ正午歸着ス

同十四日 午前九時老虎灘出帆夕刻圓島ノ東南東十五湮ニ張網ス

同十五日 午前五時三十分ヨリ揚網ニ着手シ七時終了其ノ儘漁場ニ蹴躡シ午後六時圓島ノ南東十湮ニ張網ス

同十六日 午前四時—五時三十分揚網直ニ老虎灘ニ向ヒ正午歸着ス圓島附近ニ小鯉ノ群ヲ見ル

同十七日 午後二時三十分老虎灘出帆夕刻遇岩ノ南四湮ニ張網ス

同十八日 午前四時三十分—六時揚網天候險惡ノ爲メ老虎灘ニ向ヒ午後一時歸着ス

同十九日 午前漁具ヲ日乾シ午後三時老虎灘出帆黄昏白玉山ヲ西北西帽島ヲ北二分ノ一西ニ見ル位置ニ張網ス

同二十日 午前五時—五時四十分揚網其ノ儘漁場ニ漂躡シ夕刻圓島ノ東二分ノ一南六湮ニ張網ス

同二十一日 午前五時三十分—六時十分揚網直ニ老虎灘ニ向ヒ十一時五十分歸着漁獲物ヲ陸上ゲシ直ニ出帆夕刻圓島ノ西四湮ニ張網ス

同二十二日 夜半險惡ノ模様トナリシニヨリ午前二時四十五分—四時ニ揚網シ直ニ老虎灘ニ向ヒ八時歸着漁獲物ヲ陸上ケシ午後二時三十分出帆夕刻圓島ヲ南東微南光綠島ヲ北微東ニ見ル地點ニ張網ス

同二十三日 午前五時十五分—六時ニ揚網シ直ニ圓島ノ風下ニ至リテ假泊ス

午後三時拔錨夕刻光綠島ヲ北圓島ヲ西微北ニ見ル地點張網ス

同二十四日 午前一時—二時ニ揚網直ニ老虎灘ニ向ヒ午前八時三十分歸着ス漁獲物陸上ゲ後漁具ヲ日乾ス

同二十五日 午前中漁具日乾午後二時老虎灘出帆夕刻圓島ノ東二湮ニ張網ス

同二十六日 午前五時四十五分—六時三十分ニ揚網直ニ圓島ノ風下ニ假泊シ午後四時四十五分拔錨夕刻圓島ノ東一〇湮ニ張網ス

同二十七日 午前五時四十五分—六時四十分ニ揚網直ニ老虎灘ニ向ヒ十時四十五分歸着ス

四 漁具

漁具ハ流網ニシテ網系ハ籐ノ羅網ヲ想像シ稍粗大ニセリ其ノ構造左ノ如シ

網地 南京麻中堅撚リ六枚糸ヲ用ヒ蛙又編キ一尺目二十三掛編キ卸シ四十尋ヲ一反トス此ノ重量七貫四百五十斤

浮子繩 南京麻三子撚リ經二分五厘長サ二十尋二尺ノモノ二條
 浮子 桐材長サ八寸幅二寸五分厚サ一寸二分重量二十匁ノモノ一尋ニ付三枚ヲ浮子繩二條ノ間ニ挟ミテ結付ス
 目通シ糸 南京麻二子撚リ一尋ノ重量二匁五分ノモノヲ用ヒ長サ二十二尋
 縮結 五割
 染料 「ラインドモ」グンドヲ以テ染網ス
 浮標樽 明シ樽ニシテ杉材ヲ用ヒ上經一尺五寸下經一尺九寸高サ一尺二寸トシ張網ノ際網ノ兩端及中央ニ附シ目標トナス
 以上一反ノ長サ二十尋ノ網二十五反ヲ新調シ更ニ麻糸網地一尋ノ重量五十五匁四寸目百四十掛ケ仕立上ケ長サ三十尋ノ鱈流網五反ヲ製作セリ

五 漁具新調費

- 網一反ノ新調費左ノ如シ
 - 一金貳拾壹圓八拾五錢五厘
- 内 譯
 - 網地一反分代 金拾七圓參拾錢
 - 浮子網代 金九拾八錢五厘
 - 目通シ糸代 金拾壹錢

金壹圓八拾錢

浮子代

六 結論

從來旗魚ノ來游ヲ認メシハ主トシテ八月及九月ニシテ本試驗モ八月初旬ヨリ施行スル豫定ナリシニ使用漁船ノ建造及ヒ廻航ニ時日ヲ要シ漸ク九月八日ヨリ着手スルノ運ヒニ至リシタメ稍漁期ヲ失シタルヤノ感アリキ明年度更ニ充分ナル試驗ヲ施行セムトス
 本試驗中旗魚流網ノ端末ニ前記鱈流網五反ヲ結合シテ試用セシニ小鰹及小鮪ノ罹網セルヲ見タリ而シテ小鰹ハ背テ鱈流網試驗施行ノ際漁獲サレタル事アリテ既ニ其ノ棲息スル事實ヲ認メラレタルモ小鮪ノ漁獲アリシハ今回ヲ以テ嚙矢トス而モ五反ノ流網ヲ以テ二十尾以上ノ漁獲アリシヨリ推スニ本魚モ亦相當來游スル時期アルベク流網漁業ノ前途ニ一光明ヲ認ムル事ヲ得タリ今左ニ本試驗收支計算ヲ記シ以テ參考ニ資ス

旗魚流網漁業收支計算

收入之部	總收入高
一金百四拾參圓〇七錢也	
内 譯	
金壹百參拾七圓六拾七錢	漁獲物賣上代金
金五圓四十錢	空雜代
支出之部	

一金壹百九十七圓七拾七錢也

內 譯

金壹百參拾八圓參拾錢

金貳拾壹圓貳拾五錢

金四圓貳拾五錢

金壹圓拾七錢

金七圓四拾錢

金參拾五錢

金四圓五拾錢

金四圓

金六拾四錢

金拾五圓九拾壹錢

差 引

一金五拾四圓七拾錢也

總支出高

船員給料含食料延人員百八十人

輕油十罐代

マシン油二罐代

ウエス一貫五百匁代

薪五把代

燐寸五十個代

石油一罐代

水百貫代

漁獲物運搬費

漁獲物賣却手數料

損失高

三 石油發動機付漁船鯛延繩漁業試驗

一 試驗ノ趣旨

從來本州ニ於ケル鯛延繩漁業ハ在來ノ動力ヲ有セサル漁船ニノミ依リテ行ハレタルヲ以テ其ノ行

動ハ常ニ風位ニ左右セラレ出入港及漁場位置ノ變換等隨時迅速ノ行動ニ出ツル事能ハス加之漁場ハ漸次廣域ニ亘リ航海日數ハ増加シ殊ニ夏期風勢微弱ナル候ニ於テハ漁獲物ヲ不鮮ナラシムルノミナラス其ノ運航サヘ自由ヲ缺クニ至ル此ノ間ニ於テ二三民間實業家ノ石油發動機付漁船ヲ以テ從業セシモノアリシモ收支債ハズ皆失敗ニ終レリ依リテ果シテ動力ヲ有スル漁船ノ本漁業ニ不適當ナルヤ否ヤヲ試ミ併セテ其ノ經濟試驗ヲ遂行セントス

二 試驗ノ方法

石油發動機付漁船探海丸ニ漁艇一艘ヲ塔載シ漁夫五名機關士一名油差兼漁夫一名都合七名ヲ乗組マシメ本船モ直接揚繩ニ從事シ六十鉢ノ延繩ヲ積シ込ミ餌料ノ蝟ハ本船内活魚船ニ收容シ十一ノ兩月從事セリ

三 漁具及使用方法

漁具ハ從來朝陽丸ニ使用セルモノト猶之レト同一構造法ニ依リ製作セルモノヲ用ヒ大抵午前三時迄ニ漁場ニ到達スヘキ時間ヲ豫測シテ根據地ヲ出帆シ其ノ日ノ天候ニ依リ豫メ使用鉢數ヲ定メテ裝餌シ天明ト同時ニ漁艇ニ漁夫三名ヲ乗組マシメ風上ニ下ロシ同時ニ裝餌セル延繩ハ本船々尾風下舷ヨリ潮流ヲ横切リテ延ヘ同時ニ漁艇ハ小錨ニ依リテ暫時繫留シ後其ノ初端ヨリ操リ揚ケ始ム本船ハ機力ニ依リ航進シ延繩ノ放出状態ニ鑑ミ緩急適宜ノ速力ヲ保持ス斯クテ延ヘ終ラハ四、五十分間漂流シテ其ノ終點ヨリ揚ケ始ム

漁艇ハ一人櫓ヲ操リ一人幹繩ヲ揚ケ一人ハ漁獲物ヲ捕リ離シ釣鉤ヲ整理ス本船ハ船腹全部ニテ揚繩シ機力ニヨリ速度ト方向トヲ保チ全部ノ揚繩終ラハ漁獲物ヲ洗滌シテ水藏ス
 天候其ノ他ノ關係ニヨリ揚繩早ク終了セル場合ハ更ニ二番繩トシテ若干鉢ヲ裝餌シテ延ヘ漁艇ニヨリテ揚ケシメ本船ハ終點ニ投錨シテ水藏ニ從フ風波荒クシテ漁艇ノ使用困難ナル時ハ本船ニテ風上ヨリ延ヘ全部延ヘ終レハ四十五分間ノ餘裕ヲ置キテ風下ヨリ揚クルモノトス
 以上各場會ニ於ケル時間ハ平隱十九日ニ一鉢ヲ延ユルニ五分間之ヲ揚クルニ本船ニテハ十五分間漁艇ニテハ二十分間荒天ナルモ漁艇ヲ使用シ得ル日ニハ延ユルニ差異ナキモ揚クニ五分乃至十分ヲ多ク要ス裝餌スルニハ十五分内外ヲ費シ本船ノミニテ延ヘ又ハ揚クル際ハ延ユルニ七分間揚クルニ二十分乃至十分ヲ要ス

四 試驗ノ概況

第一時航海ノ際廟島列島内大欽島東側漁場ニ於テ稍濃厚ナル魚群ニ遭遇セルモ爾後此ノ方面ハ甚ダ薄漁ニシテ終リ全ク例年ト其ノ趣キヲ異ニセリ又晚漁期ニ當リ遇岩附近ニ於テ短時日ノ間豐漁アルベキモ本年ハ其ノ事ナクシテ終レリ是等ニ反シ近時發見ニ係ル秦皇島沖漁場及太沽沖漁場ハ非常ナル豐漁ナリキ此ノ兩者共漁場遠隔ニシテ而モ本年ハ荒天多ク十分ナル試驗ヲナス時日ナカリシモ秦皇島沖漁場ハ十月下旬ヨリ十一月中旬ニ至ル間試驗セルニ甚ダ濃厚ナル魚群ニ遭遇セリ位置ハ秦皇島ヨリ南二分ノ一東三十五哩沖内外ニシテ廣域ニ亘リ好漁場アリ此ノ地ハ更ニ若干南ヨリ日ヲ經ルニ從ヒ漸次北上スルモノノ如シ太沽沖漁場ハ時日ナク試驗スルニ至ラズ更ニ年ヲ追

フテ追究セントス此ノ兩者共避難港ナク且ツ一般ニ淺海ナルヲ以テ強風ノ際ハ高浪急ニ襲來シテ操業難シ十一月下旬ニ至リテハ此等ノ方面モ薄漁トナリ終レリ
 本試驗ハ十月四日ニ初メテ出漁シ十一月二十九日ヲ以テ終レリ此ノ間出漁セル回数ハ十一回使繩セル日數ハ二十九日間使用鉢數七百二十九鉢餌料蚶百五十一貫匁此ノ價格二百二十三圓八十錢永二千二百貫此價格八十八圓ニシテ鯛一萬二千九百七十二尾此ノ重量二千五百二十三貫四百六十匁雜魚二十三箱ニテ總手取金二千四百二十五圓二十七錢ヲ得タリ

五 試驗日誌

第一次航海

十月四日 本船ニ鯛繩六十鉢ヲ具ヘ餌料蚶十五貫匁及漁獲物水藏用水二百貫ヲ積入シ午後五時三十分老虎灘ヲ出帆ス
 同五日 午前五時五分廟島列島内大欽島ニ假泊ス同六時三十分ニ至リ北東ノ風強吹シ來リ更ニ雨ヲ加ヘ天候甚ダ險惡ナルヲ以テ暫ク模様ヲ見ル同七時四十分ニ至リ風強キモ雨霽レタルヲ以テ漁場探檢ヲ兼ネ五鉢ニ裝餌シ大欽島南端ヨリ南南東二哩ノ地點ヨリ延ユ同九時ヨリ揚繩シ始メ同十時三十分揚繩シ終ル一鉢平均三十三尾當リノ好漁ヲ呈セルモ依然トシテ風強ク浪高クシテ操業ニ堪ヘサルヲ以テ本日ノ作業ハ之ヲ以テ終了シ大欽島ニ至リ假泊ス
 同六日 午前三時起床直ニ裝餌シ昨日ト同一地點ニ至リ三十鉢ヲ延ユ本日モ風強ク浪高カリシモ昨日ニ比スレハ稍平靜ナルヲ以テ所屬傳馬船ヲ使用セリ即チ傳馬船ハ風上ヨリ本船ハ風下ヨリ

揚繩シ午後三時終ル一鉢當リ二十八尾九分揚繩終了後漁獲物水藏ニ二時間半ヲ費シ二番繩ヲ用
 ムル時間ナキヲ以テ本日ノ作業ハ之ヲ以テ終了シ大欽島ニ引キ上ゲ假泊ス
 同七日 午前三時起床直ニ裝備シ同五時三十分ヨリ使繩シ午後三時四十分繩ヲ揚ケ終ル使繩數三
 十五鉢一鉢當リ二十九尾五分ヲ示ス塔載セル蝟全部費消セルヲ以テ直ニ歸港ノ途ニ就ク
 同八日 午前零時三十分老虎灘着ス

第二次航海

十月九日 蝟十八貫水三百貫ヲ積載シテ午後五時老虎灘ヲ發ス
 同十日 午前二時前航海ト同一漁場ニ至リ假泊ス同三時三十分ヨリ裝備シ同五時五十分ヨリ使
 繩シ午後二時四十分終ル使繩鉢數三十六一鉢當リ四尾一分前航海ト同一地點ナルモ今回ハ甚タ
 シク不漁ナリ水温其ノ他前航海ト異リタルコトナシ本日ハ潮流甚タ強ク加フルニ風波荒レ遂ニ
 五鉢ヲ亡失ス終リテ大欽島南端ニ假泊ス
 同十一日 午前零時三十分黒雲天ヲ閉シ強風襲來ト同時ニ猛雨沛然トシ來リ假泊困難トナレルヲ
 以テ大欽島本村ニ轉錨ス同六時ニ至リ天候恢復セルヲ以テ二十一鉢ニ裝備シ北碇磯水道ニ大欽
 島ト高山島トノ見透シ線上ニ延ユ風強ク波高キヲ以テ本船ノミニテ作業ス一鉢當リ十八尾午後
 四時十五分揚繩終了シ大欽島假泊
 同十二日 午前三時大欽島ヲ發シ同島ヨリ東南東二十哩ノ地點ニ至リ同五時四十分ヨリ延ヘ始メ
 同十時四十五分揚繩終了使繩數二十七鉢ニテ漁獲十七尾ニ過キス前航海ニ比シ甚タシキ不漁ナ
 リキ本航海ハ天候概ネ不良ニシテ作業甚タ難ヤム次航海トノ關係ヨリ餌料補給及延繩増補ノ必

要アルヲ以テ本日打チ切り一先歸航ニ就キ午後六時二十五分老虎灘ニ歸着ス

第三次航海

十月十三日 鯛延繩二十七鉢ヲ補ヒ餌料蝟十貫水百貫ヲ積載シテ午後三時三十分老虎灘ヲ發
 シ同七時十五分老鐵山燈台ニ並ヒ其レヨリ西微南ニ針路ヲ變シ航行ス
 同十四日 老鐵山燈台ヨリ七十哩ヲ航過シタル地點ニ於テ試ミニ五鉢ヲ使繩セシニ僅ニ十尾ヲ得
 タリ依テ更ニ同一針路ヲ十五哩航過シ二鉢ヲ使繩セシニ全ク漁獲ナシ依テ更ニ進ムコトノ不利
 益ナルヲ思ヒ廟島列島ニ向フ
 同十五日 午前三時十分大欽島着同三時十分ヨリ三十五鉢ニ裝備シ同六時二十五分北碇磯水道ニ
 於テ使繩ス風波稍強カリシモノ傳馬二艘ヲ下ロシ午後三時十分揚繩終了ス一鉢當リ二十一尾五
 分同四時歸港ノ途ニ就ク途中輕油不足セルニヨリ旅順ニ入港シ渤海漁業會社ヨリ輕油ヲ購入補
 フ
 同十六日 午前三時四十分老虎灘ニ歸着ス

第四次航海

十月十九日 蝟二十貫水二百貫ヲ積載シテ午前九時四十分老虎灘ヲ發シ午後二時十分老鐵山燈台ニ
 並ヒ其レヨリ針路ヲ北西微西シテ航行ス
 同二十日 午前六時秦皇島ヨリ南二分ノ一東三十六哩ノ地點ニ於テ試ミニ二鉢ヲ使繩セシニ四十
 七尾ヲ得タリ依テ直ニ二十五鉢ヲ準備シ同九時四十五分ヨリ延ヘ後四時十五分揚繩終了ス水温
 十八度五分ヲ示シ一鉢當リ三十五尾ヲ示ス天氣快晴ナルトモ波高シ其ノ儘漁場ニ假泊ス

同二十一日 午前二時四十分起床直ニ三十五鉢ニ裝併シ同五時三十五分ヨリ延ヘ始メ午後五時五十分終了一鉢當リ四十五尾四分ノ好成绩ヲ示ス既ニ餌料盡キタルヲ以テ直チニ發航シ歸途ニ就ク

同二十二日 午前十時四十分老虎灘ニ着ス

第五次航海

十月二十三日 蝸十三貫水三百貫ヲ積載シテ午後零時三十分老虎灘ヲ發シ午後五時十分老鐵山燈台ニ並ヒ其レヨリ北西微西ニ針路ヲ變シ航行ス

同二十四日 午前零時三十分ニ至リ氣壓急激ニ下降シ風力増シ天候甚タ險惡トナリ到底操業ニ堪ヘサルノミナラス假泊困難ナルヲ以テ直隸省秦皇島ニ避難スヘク北微西ニ針路ヲ探リ航行午後二時秦皇島港外ニ着假泊ス

同二十五日 午前零時三十分天候恢復セルヲ以テ秦皇島ヲ發シ針路ヲ南二分ノ一東ニ探リ同三時五十分ヨリ延繩二十五鉢ヲ準備シ同六時ヨリ延ヘ始メ午後一時四十分揚繩終ル同時ニ北西ノ風強吹シ來リ漸次波高ク天候亦不良トナレルヲ以テ歸港ニ決シ直ニ發航シ針路ヲ南東微東ニ探ル途中波浪甲板ヲ洗フ荒天トナレリ

同二十六日 午前三時三十分老鐵山下風下ニ假泊シテ漸ク食事ヲ爲シ同五時二十五分老鐵山下ヲ發シ同十一時老虎灘ニ歸着ス

第六次航海

十月三十九日 蝸十二貫水二百貫ヲ積載シ午前十時五十分老虎灘ヲ發シ漁場ニ向フ午後二時頃ヨ

リ漸次風力増シ波高ク機關空轉シテ進航極メテ遅々タリ依テ旅順ニ入港避難ス

同三十日 午前零時二十五分風稍風キタルヲ以テ發航シ廟島列島ニ向フ同七時南隍城島山影ニ投錨二十六鉢ヲ準備シ同八時ニ至リ北隍城島東微南四哩ノ地點ニ延ユ午後七時揚繩終了本日ハ風波共ニ荒ク加フルニ海底岩礁ニ支障ツレ途ニ延繩九鉢ヲ亡失一鉢當リ十七尾ノ獲漁アリタリ午後八時二十分大欽島ニ投錨假泊ス

同三十一日 午前三時拔錨シ北隍城島東微南十四哩ノ地點ニ至リ同五時四十五分ヨリ二十八鉢ヲ延ユ午後一時ニ至リ揚繩終了一鉢當リ六尾弱ノ漁獲ニ過キス昨夜蝸生洲用金網汚物ノ爲メ閉塞ツレ海水ノ流通惡シク弊死スルモノ夥シク使用餌料不足ヲ告ケタルヲ以テ除儀ナク發航歸途ニ就ク同八時五十五分老虎灘着

第七次航海

十一月二日 蝸十八貫水百五十貫ヲ積載シ午前九時十五分老虎灘ヲ發シ午後一時五十分老鐵山燈台ニ並ヒ其レヨリ針路ヲ北西微西ニ探ル

同三日 午前二時五十分秦皇島二分ノ一東沖三十二哩ノ地點ニ至ル直ニ三十五鉢ヲ準備シ同六時二十分延ヘ始メ午後五時二十五分揚繩全部終了一鉢當リ五十八尾強ノ非常ナル好漁ヲ示セリ當日ハ其ノ儘漁場ニ假泊ス

同四日 朝來風強クシテ波高ク操業困難ナルヲ以テ一時見合セ居リシニ同十時頃ニ至リ稍平靜トナリシニヨリ十鉢ヲ準備シ本船ノミニテ同十一時四十五分ヨリ延ヘ始メ午後五時二十分揚繩終了海波再ヒ荒ク且ツ船艙モ充滿セシヲ以テ歸航ノ途ニ就ク此日一鉢當リ六十尾三分ノ漁獲アリ

同五日 午前十時老虎灘ニ着ス

第八次航海

十一月七日 蝟十二貫氷二百貫ヲ積載シ午前九時十八分老虎灘ヲ發ス正午頃ニ至リ天候險惡トナリシヲ以テ午後一時四十五分柏嵐子沖ニ假泊ス

同八日 午前十時頃ニ至リ天候恢復シタルヲ以テ同十一時四十五分柏嵐子假泊地ヲ發ス午後一時十五分老鐵山燈臺ト並ヒ其レヨリ北西二分ノ一西ニ針路ヲ定ム

同九日 午前三時十分泰皇島南微東三十哩ノ地點ニ至リ四十鉢ヲ準備シ傳馬二艘ヲ使用シ同六時十分延ヘ始メ午後二時揚繩全部終リ其ノ儘假泊シ繩ノ整理ヲナス一鉢當リ二十五尾工分ノ漁獲アリ

同十日 朝來風強クシテ操業甚タ困難ナリシカ午前八時頃ニ至リ稍々平靜トナル十六鉢ヲ準備シ本船ノミニ依リ同九時ヨリ延ヘ始ム午後四時三十五分揚繩終ル一鉢當リ二十五尾弱ノ漁獲アリ其ノ儘假泊ス

同十一日 午前三時四十分起床三十五鉢ヲ準備シ同六時二十分ヨリ延ヘ始メ午後一時五十分全部揚繩終ル同時ニ歸航ノ途ニ就ク此ノ日風波稍々荒ラシ一鉢當リ十三尾六分ノ漁獲アリ

同十二日 午前八時老虎灘着

第九次航海

十一月四日 午前八時五十分蝟十五貫氷三百貫ヲ積載シテ老虎灘ヲ發シ午後三時五十分老鐵山燈臺ト並ヒ北西微西ノ針路ヲ採リ同十一時二十分ニ至リ風漸ク募ル

同十五日 午前一時二十分ニ至リ風愈々増シ遂ニ前橋ヲ折斷サル爾後天候益々惡シク船ノ縱橫動愈々加ハリ機關空轉シ波浪甲板ヲ洗ヒ操舵サヘ困難トナレルヲ以テ進航ヲ中止シ旅順ニ引キ返

ス同九時二十分旅順入港直ニ前橋ヲ修理シ輕油ヲ補ヒ碇泊ス

同十六日 午前九時三十分旅順ヲ發シ同十時五十分老鐵山燈臺ニ並ヒ其レヨリ北西微西ノ針路ニ依リ進航ス

同十七日 午前三時四十分漁場着直ニ四十六鉢ヲ準備シ同六時三十分延ヘ始メ午後五時二十分揚繩終ル一鉢當リ十二尾六分ノ漁獲ナリシ漁場假泊

同十八日 午前三時ヨリ準備シ使繩數三十六鉢ヲ同六時二十五分ヨリ延ヘ始メ午後零時三十分揚繩終リ一鉢當リ一尾七分弱午後一時發航歸途ニ就ク

同十九日 午前七時老虎灘着

第十次航海

十一月二十日 蝟十五貫氷百貫ヲ積載シ午前十時四十五分老虎灘ヲ發ス

例年晚漁期ニ遇岩附近ニ於テ好漁アルヲ以テ探檢ノ爲メ午後二時十分遇岩西微南二哩ノ地點ヨリ南々東ニ向ヒ十鉢ヲ使用セルニ一鉢當リ三尾ヲ得タリ他ニ鱈鱈等ノ漁アリ甚タ不漁ナルヲ以テ同六時全部揚繩終リスルヲ待ツテ大竹山島ヨリ東微北二十三哩ノ地點ニ至リ投錨

同二十一日 午前五時ヨリ十鉢ヲ準備シテ延ヘタルニ僅カニ一鉢當リ三尾ニ過キス依リテ更ニ其レヨリ西北ニ向ヒ十哩ヲ航走シテ五鉢ヲ試ミタルニ一尾ヲモ得ス依テ更ニ漁場ヲ轉スヘク北隍城島北端岬角ヨリ東南東十九哩ノ地點ニ至リ投錨ス

同二十二日 午前五時延繩二十鉢ヲ準備シ同六時四十分ヨリ延へ始メ午後零時四十分揚繩終ル一鉢當リ四尾八分ヲ得タリ前航海ニ比シ薄漁ナルヲ以テ更ニ轉シ北陸城島北端岬角ヨリ東微南二分ノ一南十二哩ノ地點ニ至リ十五鉢ヲ使用セシニ二尾六分ヲ獲タリ時巳ニ午後六時三十分ナルヲ以テ其ノ儘投錨ス

同二十三日 午後五時ヨリ準備シ同時ニ針路ヲ北々西ニ採リ六哩ヲ航走シタル後老鐵山ト現在位置トノ見透シ線上ニ延ユ午前十一時二十五分揚繩終了一鉢當リ八尾二分ヲ獲タリ使繩數十八鉢愈々餌料盡キタルヲ以テ歸航ノ途ニ就キ午後六時三十分老虎灘ニ歸着ス

第十一次航海

十一月二十四日 蝸十八貫水百五十貫ヲ搭載シ午後二時十五分老虎灘ヲ發シ同六時十分旅順ニ入港輕油ヲ積込ミ同七時三十分同港出帆同九時十分老虎山燈臺ト並ヒ其レヨリ西二分ノ一南ニ針路ヲ採リテ航走ス

同二十五日 午前九時十鉢ヲ用意シ同十時ニ至リ南西ニ向ツテ延ユ午後零時五分揚繩終了漁獲僅ニ十一尾ニ過キス依テ更ニ南西ニ針路ヲ採リ十哩ヲ航走シテ午後二時ヨリ十鉢ヲ使繩セシニ一鉢當リ五尾六分ヲ獲タリ時ニ午後五時ナルヲ以テ其ノ儘假泊ス

同二十六日 午前五時二十針ヲ準備シ同六時三十分ヨリ南々西ニ延へ同十一時三十分揚繩終了一鉢當リ四尾二分ヲ獲タリ午後ハ風浪共ニ荒ク到底操業シ能ハサルヲ以テ其ノ儘雙錨ヲ投シテ假泊ス

同二十七日 午前六時ヨリ二十六鉢ヲ準備シテ延へ同十一時三十分ニ至リ揚繩終了ス全部ニテ八ヲ獲タルノミ甚タシキ不漁ナルヲ以テ此ノ方面ノ探漁ヲ中止シ北陸城島ニ向ヒテ發ス

同二十八日 午前三時二十分北陸城島ニ向ヒ速力ヲ微速トシテ曉天ヲ待ツ同六時三十分ニ至リ七鉢ヲ準備シテ延へ同十一時揚繩終了ス一鉢當リ二尾七分朝來ヨリ暗雲天ニ充滿シ風強ク浪荒ク加之薄漁ナルヲ以テ午後一時發シテ同六時小平島泊地ニ入り投錨ス

同二十九日 午前三時三十分出帆遇岩西二哩沖ヨリ南々東ニ向ヒテ二十二鉢ヲ延ユ午後三時二十分揚繩終了ス一鉢當リ六尾五分ヲ獲タリ最早餌料全ク盡キタルヲ以テ發航歸途ニ就ク午後八時老虎灘ニ着ス

第十次及第十一次航海ハ非常ニ廣範圍ニ亘リテ試漁セルモ何レモ甚タ薄漁ナルヲ以テ本年度本試驗ハ之レヲ以テ終了ス

六 試驗日表

航海次數	月	日	天候	風位	風力	漁場位置	海深	底質	表面水温	海底水温	使用鉢數	種類	數量	金額
計	十月	五日	雨後晴	南西	日	大欽島南端岬角ヨリ南々東二哩半	一八〇	沙泥	一九五	一九四	五	コイナチ	一六三尾	一六三尾
	同	六日	晴	北東	三	同	一八〇	同	一九五	一九四	三〇	ニガハマ	八六八	一六三尾
計	同	七日	同	北	一	同	一八〇	同	一九四	一九二	七〇	雑タ	二五九	二〇六尾
	同	同	同	同	同	同	同	同	同	同	同	魚ヒ	二〇六尾	二〇六尾
													三三三	三三三

計		九		計		八		計		七		計		六	
同	同	同	同	同	同	同	同	同	同	同	同	同	同	同	同
二十三日	二十日	十八日	十七日	十一日	十日	九日	九日	四日	四日	十一月三日	十一月三日	三十一日	三十一日	三十日	三十日
同	晴	晴	曇	晴	同	曇	曇	同	晴	晴	晴	晴	曇	曇	曇
南	南西	西南西	西	同	北西	南西	南西	北	西	北	西	南西	北西	北西	北西
二 大竹山島ヨリ東微北	二 遇岩西微南二湊沖	一 同	二 秦皇島ヨリ南微東三十二湊沖	三 同	四 同	二 秦皇島南二分ノ一東三十湊	三 秦皇島南二分ノ一東三十二湊	三 同	二 北隴城島東微南十四湊	三 北隴城島東微南十四湊	三 北隴城島東微南十四湊	三 北隴城島東微南十四湊	三 北隴城島東微南十四湊	三 北隴城島東微南十四湊	三 北隴城島東微南十四湊
三三〇	二四〇	一七〇	一七〇	一六〇	一六〇	一六〇	一六〇	一七〇	一七〇	一七〇	一七〇	三三〇	三三〇	三三〇	三三〇
泥	沙泥	同	泥	同	同	泥	泥	同	泥	泥	泥	同	泥	泥	泥
一八〇	二二〇	二二八	一三〇	一四〇	一四〇	一五二	一六二	一六二	一六二	一八二	一八二	一八二	一八二	一八二	一八二
一七〇	二二〇	二二八	一三〇	一四〇	一四〇	一五二	一六二	一六二	一六二	一八二	一八二	一八二	一八二	一八二	一八二
一〇	一〇	八	三六	四六	九	三五	一六	四〇	四五	七九	二八	二六	二六	二六	二六
カガシラ	マダラ	雑タ	ニタ	ニタ	雑タ	ニタ	ニタ	雑タ	ニタ	ニタ	カニ	コイ	コイ	コイ	コイ
一七	一〇	二〇	六四	四三	一八	一八	一八	一八	一八	一八	一八	一八	一八	一八	一八
一七	一〇	二〇	六四	四三	一八	一八	一八	一八	一八	一八	一八	一八	一八	一八	一八
一七	一〇	二〇	六四	四三	一八	一八	一八	一八	一八	一八	一八	一八	一八	一八	一八
一七	一〇	二〇	六四	四三	一八	一八	一八	一八	一八	一八	一八	一八	一八	一八	一八

三五

計		五		計		四		計		三		計		二	
同	同	同	同	同	同	同	同	同	同	同	同	同	同	同	同
二十五日	二十一日	二十日	二十日	十五日	十四日	十二日	十一日	十日	十日	十日	十日	十日	十日	十日	十日
曇	同	同	晴	同	同	晴	曇	曇	曇	曇	曇	曇	曇	曇	曇
北西	南々西	同	東	同	同	南西	北	南	南	南	南	南	南	南	南
二 秦皇島南二分ノ一東三十湊	二 同	二 同	二 秦皇島南二分ノ一東三十六湊	二 北隴城水道	三 老嶺山燈臺ヨリ西微南八十五湊	三 老嶺山燈臺ヨリ西微南七十湊	三 老嶺山燈臺ヨリ西微南七十湊	三 大欽島ヨリ東南東二	三 北隴城水道	三 北隴城水道	三 北隴城水道	三 北隴城水道	三 北隴城水道	三 北隴城水道	三 北隴城水道
一七五	一七〇	一七〇	一七〇	一六〇	一七〇	一七〇	一七〇	一八〇	一八〇	一八〇	一八〇	一八〇	一八〇	一八〇	一八〇
泥	同	同	泥	沙泥	同	泥	泥	泥	泥	泥	泥	泥	泥	泥	泥
一八〇	一九〇	一九〇	一九〇	一九二	一九三	一九三	一九三	一九三	一九三	一九三	一九三	一九三	一九三	一九三	一九三
一七八	一八五	一八五	一八五	一九一	一九二	一九二	一九二	一九二	一九二	一九二	一九二	一九二	一九二	一九二	一九二
二五	二五	六二	三五	二五	二	三六	二	八四	二七	二	二	二	二	二	二
雑タ	雑タ	雑タ	コイ	雑タ	雑タ	雑タ	雑タ	雑タ	雑タ	雑タ	雑タ	雑タ	雑タ	雑タ	雑タ
一八三	九〇	四七	二五	二五	二五	二五	二五	二五	二五	二五	二五	二五	二五	二五	二五
一八三	九〇	四七	二五	二五	二五	二五	二五	二五	二五	二五	二五	二五	二五	二五	二五
一八三	九〇	四七	二五	二五	二五	二五	二五	二五	二五	二五	二五	二五	二五	二五	二五
一八三	九〇	四七	二五	二五	二五	二五	二五	二五	二五	二五	二五	二五	二五	二五	二五
一八三	九〇	四七	二五	二五	二五	二五	二五	二五	二五	二五	二五	二五	二五	二五	二五

三四

合計	計					計					合計	
	同	同	同	同	同	同	同	同	同	同		
	二十九日	二十八日	二十七日	二十六日	二十五日	二十三日	二十二日	二十一日				
	晴	同	曇	同	晴	曇	同	同				
	北四	四	北東	北	北四	南四	西	同				
	三 遇岩西沖三沖	三 北陸城島東北十五 沖	一 同	三 同	二 老嶺山嶺南ヨリ四二 分ノ一南七十沖	三 北陸城島東北六沖	一 北陸城島北端角ヨリ 東十二沖	三 北陸城島ヨリ南東南 十七沖				
	三五〇	二四〇	一八〇	一八〇	一八〇	二五〇	二八〇	二六〇				
	沙	沙 泥	同	同	泥	泥 沙	同	泥				
	一一〇	一一〇	一一〇	一一〇	一一〇	一一〇	一一〇	一一〇				
	二〇五	二一八	二一八	二一八	二一八	二一〇	二一〇	二一〇				
七九	九五	三三	七	二六	二〇	七八	一八	三三				
タ	雑タ	フタ	ニタ	ニフタ	ニタ	雑タ	ニフタ	フタ				
ヒ	魚ヒ	カヒ	ベヒ	ベカヒ	ベヒ	魚ヒ	ベカヒ	カヒ				
二五五 四六〇 三三三	一一九 七三 五三	二四 一四三 一八	二 七二 一	一 八 一	八 四 五	九九 九〇 五	三三 一四 三	一 五 一				
二七五 四二八	二四〇 七〇					一三 六九〇						

備考
以上總金額二千七百五十九圓二十八錢二厘ハ賣上金高ニシテ手取金ハ二千四百二十五圓二
十七錢ナリ

七 結論

本試験ニ使用セル石油發動機付漁船ヲ從來ノ帆走漁船ニ比較スルトキハ該船ニ据付ケアル石油發
動機ハ高壓式ナルヲ以テ多量ノ淡水ヲ要スルニヨリ採水不便ナル土地ヲ根據トシテ經營至難且ツ
重量多キヲ以テ輕快ヲ缺キ輕油爆發ノ激振ハ船體各部ニ影響シ船命ヲシテ幾分短縮スル等ノ缺點
アリト雖モ普通漁船カ最モ困難トセル逆風ニモ良ク運航シ而モ船位ノ轉換前進後退速力ノ緩急等
自由自在ニシテ風向ノ如何ニ關セス漁場ヨリ歸港時間ヲ豫測シ得ルカ故ニ最モ有利確實ニ漁獲物
ヲ需要者ニ供給シ得ルノ便益ヲ有ス殊ニ長距離ノ漁場ニ於テ漁獲セル鮮魚ハ其鮮度ヲ失スルカ如
キコトナク且ツ帆走シ得ル裝置アルヲ以テ順風ニ際シテハ機關ノ運轉ヲ休止シ機關消耗品ノ節約
ヲナシ得ヘク又運轉ハ少人數ニテ足ルヲ以テ乗組員ニ休養ヲ與ヘ得ヘク移動魚族ニ對シテハ迅速
ニ追從シ漁場位置轉換等隨時迅速ニ行動シ得ル等利益スル所甚タ多シ

本試験漁場ハ遠隔ノ地點ニテ航行中天候ノ異變ニ際會シ避難勞々廟島列島ニ至リタルコト一再ナ
ラス從テ航路延長シ爲メニ輕油其ノ他機關消耗品費増加シ又荒天ノ日多ク出漁日數ノ割合ニ使用
鉢數少ナカリシモ猶純益金七百拾參圓五十一錢三厘ヲ得タル成績ヲ示シタリ本試験ニ使用セル漁
艇ハ從來ノモノヲ利用セシニヨリ母船ニ收容ノ際積ミ重スルコト能ハサル組織ニシテ如上ノ利益
ヲ得タルヲ以テ猶該漁艇ヲ積重ネ得ル構造トナシテ艇數ヲ増シ乗組人員ヲ之ニ伴ハシメナハ漁獲
亦倍加スヘケレハ石油發動機付漁船ヲ母船トシテ本漁業ニ從事スルハ將來有望ナル漁業ト信ス

本年度試験施行ノ漁場ハ主トシテ秦皇島沖ナリシモ年ヲ逐フテ各所ニ亘リ其ノ歩ヲ進メ研贊セン
トス左ニ本試験收支計算並ニ餌料及水購入表ヲ掲ケ參考ニ資ス

收支計算

購入月日	数	量	單	價	金	額	納	人
同 十三日	六				一四〇	一四〇〇〇	同	老虎灘 徐慶祥
同 十九日	同				一四〇	二八〇〇〇	同	同
同 二十三日	同				一五〇	一八〇〇〇	大連市	水产組合
同 二十九日	同				一五〇	二七〇〇〇	同	同
十二月二日	同				一五〇	一八〇〇〇	同	同
同 七日	同				一五〇	一九五〇〇	同	同
同 十四日	同				一五〇	二二五〇〇	同	同
同 二十日	同				一八〇	三二四〇〇	同	同
計						二二三八〇〇		

氷購入表

四〇

購入月日	数	量	單	價	金	額	納	人
十月四日		二〇〇		〇四〇	八〇〇〇	大連市	同	兒島幸吉
十月九日		三〇〇		〇四〇	一二〇〇〇	同	同	同
十月十三日		一〇〇		〇四〇	四〇〇〇	同	同	同
十月十九日		二〇〇		〇四〇	八〇〇〇	同	同	同
十月二十三日		三〇〇		〇四〇	一二〇〇〇	同	同	同
十月二十九日		二〇〇		〇四〇	八〇〇〇	同	同	同
十一月二日		一〇〇		〇四〇	四〇〇〇	同	同	同
計		一三〇〇			六八〇〇〇			

購入月日	数	量	單	價	金	額	納	人
十一月七日		二〇〇		〇四〇	八〇〇〇	大連市	同	兒島幸吉
同 月十四日		三〇〇		〇四〇	一二〇〇〇	同	同	同
同 月二十日		一〇〇		〇四〇	四〇〇〇	同	同	同
同 月廿四日		一五〇		〇四〇	六〇〇〇	同	同	同
計		七〇〇			二八〇〇〇			

四 「ビームトロール」漁業試験

一 試験ノ概要

本試験ハ大正六年十月二十五日ヨリ着手シ十一月二日限り一時中止シ十二月六日創延繩漁業試験ノ終了ト共ニ更ニ試験ヲ開始シ大正七年三月二十五日ニ至レリ而シテ其ノ試験區域ハ大正六年十月下旬迄ハ芝罘及威海衛沖合ニ於テ大正七年一月以降ハ山東省石島ノ東方乃至東南方ニ於テ操業セリ

二 試験ノ成績

本試験中ニ於ケル成績左ノ如シ

試験期間 自大正七年三月二十五日
 出漁回数 八回
 出漁日数 七十五日

操業日業 十七日
 使網回数 三十一回
 漁獲數量 八百四十八貫
 漁獲金高 六百九十六圓三十九錢
 即チ出漁日數七十五日ニ對シ操業日數並ニ使網回数ノ少キハ試驗中一般ニ氣象ノ變化急激ニシテ
 風力ノ強弱其ノ度ヲ得ツリシニヨル

三 試驗日誌

十月二十五日 午前十時老虎灘出帆山海關沖ニ操業スル目的ヲ以テ西南西ニ航走シ午後三時老鐵
 山ニ並行シ渤海ニ入ル夜ニ入り北々東ノ風募リ波浪高シ
 同二十六日 拂曉漁場ニ達セシモ風波共ニ荒クシテ曳網スル能ハス漂蕩シテ天候ノ回復ヲ待チシ
 ガ時ノ推移ト共ニ益々強吹スル模様アリ依テ主帆ヲ二縮後帆ヲ一縮シ「ジブ」ヲ收疊シテ避難ノ目
 的ニテ航走ス波浪頗ル高シ
 同二十七日 北風猶衰ヘス晴雨計降下シテ止マサレハ一先老虎灘ニ避難スルコト、シ六時三十分
 同灣口ニ投錨ス
 同二十八日 午前八時三十分芝罘沖漁場ニ向ツテ投錨ス朝來北方ノ和風ニシテ快晴ナリシカ夜ニ
 入り雪ヲ伴フテ強吹シ漁場ニ至ルモ作業ノ見込ナカリシ故風位ノ稍西北西ニ轉シタルニ乗シ小
 平島ニ避難ス

同二十九日 午前十時三十分拔錨陸城島ニ向ケ航走ス午後三時頃ニ至リ風勢稍收マリ天候亦回復
 ノ模様アリシヲ以テ針路ヲ南々西ニ變シ五時四十分大欽島ノ東方ニ至リ投網東方ニ曳走シテ十
 時揚網ス漁獲多カラス東方ニ漁場ヲ變更ス
 同三十日 午前二時四十分ヨリ八時三十分ニ亘リ北陸城島ノ東微南十六哩ニ於テ又午前十一時ヨ
 リ午後三時五十分ノ間ニ大竹山島ノ北東微東四分ノ三東二十一哩ニ於テ使網シ更ニ南々西ニ航
 シ六時三十分大竹山島ノ東北東二十二哩ニ至リ投網北東ニ向ツテ曳走ス十時頃ニ至リ風風キ曳
 網スル能ハス即チ揚網シテ歸途ニ就ク
 同三十一日 無風ノ爲メ漂流ス
 十一月一日 無風若クハ區々ノ風ニシテ航程抄ラス
 同二日 正午老虎灘ニ歸着ス
 至十一月三日「ビームトロール」ヲ中止シ乗組員ノ大半ヲ網延繩漁業試驗中ノ探海丸ニ轉乗セシム
 至十二月五日「ビームトロール」ヲ中止シ乘組員ノ大半ヲ網延繩漁業試驗中ノ探海丸ニ轉乗セシム
 十二月六日 午前九時三十分威海衛沖漁場ニ向ヒ投錨ス朝來西南西ナリシ風向ハ漸次北方ニ廻リ
 テ募リ午後三時頃ニ至リテ頗ル強吹シ途ニ「ジブ」ヲ切斷サレ同帆ハ其ノ用ヲ辨セサルニ至
 レリ依テ船首ヲ回轉シテ反對ノ針路ヲトリ航走ス
 同七日 午前九時北西風急ニ終熄シ更ニ西南西ノ強風吹起シ咫尺ヲ辨セサル降雪天トナル正午幸
 シシテ老虎灘ニ歸着ス
 至同八日 強風若クハ逆風ノ爲メ老虎灘ニ碇泊シ「ジブ」ヲ修理ヲナス
 至同十日 強風若クハ逆風ノ爲メ老虎灘ニ碇泊シ「ジブ」ヲ修理ヲナス
 同十一日 午前九時漁場ニ向ヒ投錨ス午後五時三十分北陸城島ノ東微南四分ノ一南四十哩半ニ至

リ十一時ニ亘リ使網ス漁獲多カラズ南々西ノ和風ヲ右舷詰開ニ漁場ヲ變更ス
 同十二日 偏南ノ微風ニシテ操業スルヲ得ス午後三時三十分山東高角ノ北微西二分ノ一西五十哩ニ假泊ス
 同十三日 午前七時北東ノ和風トナリ直ニ揚錨七時四十分投網シテ南ニ曳走ス午後一時三十分揚網セシニ「ビーム」ハ中央ヨリ折損シ居レリ依テ直ニ豫備「ビーム」ト取換三時四十分ヨリ八時三十分ニ亘リ使網セシガ漁獲甚タ振ハス九時西方ニ向ケ漁場ヲ變更ス
 同十四日 夜半ヨリ北々西風吹キ暮リ降雪天トナリシニヨリ使網ヲ見合セ踟躕シテ天明ヲ待ツ然ルニ拂曉ニ至ルニ從ヒ益々吹雪ノ度ヲ増シ來リ操業ノ見込ナキニ至リシ故午前七時漁具ヲ收メ、後帆ヲ收疊シ威海衛ニ向ツテ航走シ正午同港ニ避難ス夜ニ入り頗ル強吹シ雙錨ニテ碇泊ス
 同十五日 北西風強吹セル爲メ威海衛ニ碇泊
 同十六日 風位西轉シテ稍風キシヲ以テ六時三十分出帆ス八時頃ニ至リ急ニ無風トナリ甚タシキ降雪天トナリ進退ノ自由ヲ失シ漂流ス夜半俄然猛烈ナル北方ノ吹雪トナリ辛フシテ威海衛港口ニ投錨ス
 同十七日 北風稍風キシニヨリ午前十時老虎灘ニ向ヒ出帆ス夜ニ入り再ヒ北西ノ強吹雪トナリ前帆ヲ二縮後帆ヲ一縮辛フシテ航行ヲ繼續ス
 同十八日 風勢稍衰ヘシト雖モ風位北々西ニシテ終日縫航ス
 同十九日 北乃至北西ノ和風全帆ヲ展開シテ縫航ス
 同二十日 前日ノ如シ

同二十一日 北ノ和風ヲ縫航シラ午後一時三十分老虎灘ニ歸着ス
 至大正七年二月七日 老虎灘碇泊
 二月八日 午前九時三十分北々西ノ和風ヲ受ケテ老虎灘ヲ出帆ス
 同九日 午前五時山東高角ニ並行シテ針路ヲ南々西ニ變シ午後一時四十分更ニ南東微南ニ變針シテ漁場ニ向フ時ニ風位北西ニ變轉シテ稍風キシガ六時三十分石島ノ東南東三十哩ノ漁場ニ達スル頃風力ハ曳網シ能ハサル迄ニ風キタレハ詮ナク小錨ヲ以テ假泊ス
 同十日 無風若クハ區々ノ微風ニシテ前日ノ位置ニ假泊ス
 同十一日 同上
 同十二日 午後四時頃ヨリ天候一變シ六時頃ニ至リ北々西ノ和風トナリシニヨリ揚錨直ニ投網東方ニ曳走ス
 同十三日 午前一時前夜來曳走セル網ヲ揚ケ直ニ投網六時二十分迄ニ一回使網七時ヨリ北西ノ風ヲ右舷詰開キニ漁場ヲ變シ十時一午後三時三十分ノ間ニ一回使網更ニ西方ニ航走スルコト五時間八時三十分ニ至リ投網ス此ノ時北西ノ風稍強ク前後帆ヲ各一縮シテ曳走ス
 同十四日 午前二時十五分揚網ヲ終了シ北微東ニ航スルコト約六哩石島燈臺ノ南東三十七哩ニ於テ投網シ午後五時ニ亘リ引續キ二回使網シ風位ノ西變セシニ乘シ歸途ニ就ク
 同十五日 午前八時三十分山東高角ニ並行シ左舷詰開ニ航走ス午後八時頃ニ至リ北西ノ和風俄然北強風トナリ刻々其ノ勢ヲ増シ波浪亦高ク航走危險ヲ認ムルニ至リ前帆ノミヲ以テ營城灣ニ向フ

同十六日 午前一時高浪ノ間ヲ縫フテ山東高角ヲ迂回シ二時營城灣ノ錨地ニ投錨ス終日北々西風強猛ヲ極ム

同十七日 風稍風ギ午前六時三十分營城灣出帆北西ノ稍強キ風ヲ詰開キニ航走ス

同十八日 午前一時三十分頃風位稍東變セシニヨリ右舷開トシ航走午後三時三十分老虎灘ニ歸着ス

至同十九日 老虎灘碇泊出漁準備

同二十日 午前十一時四十分北ノ和風ニ乘シ出帆ス夜八時頃ヨリ風勢遽ニ募リシヲ以テ後帆ヲ收艫シ前帆ノミニヲ猶七乃至八漚ノ快速ニテ航走ス

同二十三日 午前零時二十分既ニ山東高角ノ燈光ヲ認メシカ進ムニ從ヒ波浪愈々高ク航行甚々困難ヲ極ム二時五十分漸ク山東高角ニ並行シ三時三十分營城灣ニ入り投錨ス

同二十四日 北西ノ吹雪營城灣碇泊

同二十五日 同上

同二十六日 風向南々西ニ變シ降雪甚タシ營城灣碇泊

同二十七日 西ノ和風トナリ午前七時營城灣碇泊午後四時二十分石島ノ東微南二分ノ一南三十二漚ニ到リ投網北々東ニ曳走シ十時揚網同二十分再ヒ東方ニ曳走ス

同二十八日 前夜ヨリ引續キ三回使網シ漁網大破セシヲ以テ南西風ヲ左舷開キニ航走シツ、之レカ修理ヲナス

同二十九日 夜半漁網ノ修繕ヲ終リ零時四十分投網正午迄ニ二回使網ス朝來西ノ和風ハ午前十時

頃ニ至リ急遽北ノ強風ト變シタルヲ以テ主帆ヲ一縮シテ曳走ヲ繼續セシモ漸次強吹スル模樞アリ正午揚網ト共ニ石島ニ向ツテ航走ス

同三十日 午前二時頃ニ至リ風稍風キ天候回復セシヲ以テ再ヒ漁場ニ向ヒ變針ス正午過キヨリ風位漸次南ニ變轉シテ風ク依テ小錨ヲ以テ假泊ス

同三十一日 午前五時三十分南西ノ和風吹來セシニヨリ直ニ揚錨シ午後三時二十五分迄ニ二回使網ス罐水缺乏ノ爲メ歸途ニ就ク

二月一日 午前一時山東高角ヲ正横ニシ南西風死シ更ニ南東ノ微風トナル風力微弱ノ爲メ航程抄ラス夜ニ入り濃霧ノ襲來アリ

同二日 午前十一時頃ヨリ西ノ和風トナル夜ニ入り漸次北ニ廻リテ強吹ス

同三日 北西ノ和風ヲ縫航シテ午前七時三十分老虎灘ニ歸着ス

至同四日 荒天及出漁準備ノ爲メ老虎灘ニ碇泊ス

同十日 北ノ和風午前九時出帆ス

同十一日 北ノ和風石島沖漁場ニ向ツテ航走ス

同十二日 午前九時漁場ニ達セシモ區々ノ微風ニシテ操業スル能ハス假泊ス

同十三日 區々ノ微風前日ノ位置ニ假泊ス

同十四日 午前七時揚錨北西ノ微風ヲ船尾ニ受ケテ南下ス午後六時頃ニ至リ北ノ和風トナリシニヨリ投網正子揚網ス

同十五日 午前零時四十分ヨリ正午ニ亘リ二回使網セシカ漁況甚々振ハス揚網後漁場變更ノ目的

ヲ以テ右舷開キニ航走ス夕刻ニ至ルニ從ヒ風勢次第ニ募リシニヨリ主帆ヲ一縮シ九時左舷開キトシテ航行ヲ繼續セシガ十一時ジブスター一吹キ破ラレ

同十六日 午前六時五十分風勢稍衰ヘタルヲ以テ投網スジブスターニキ爲メ前進力ナク殆ント横流ス午後零時五十分揚網ス汽罐ニ給水中ボンブ及給水コックニ故障ヲ生シ應急修理ヲナス能ハス歸途ニ就ク

同十七日 前夜半ヨリ猛烈ナル北風トナリ拂曉ニ至ルニ從ヒ益々強吹ス
同十八日 午後三時頃ヨリ風位西ニ廻ツテ風キ次テ南々西ノ和風交代ス
同十九日 南西一西一北西ノ和風左舷開キニ航走ス
同二十日 午前四時老虎灘ニ歸着ス

至同二十一日 [ボンブ]及[ジブスター]修理ノ爲メ老虎灘ニ碇泊ス
同二十七日 諸般ノ準備ナリ午後一時出帆ス
同二十八日 午後八時五十分石島ノ南東漁場ニ達シ投網ス
三月一日 午前一時五十分揚網引續キ投網ス午前五時頃ニ至リ北方ノ風強吹セシヲ以テ前後帆ヲ各一縮シテ曳走ヲ繼續シ同八時揚網ス漁獲振ハス南西ニ漁場ヲ變シ午後三時投網ス
同二日 前日ヨリ引續キ二回使網シ漁場變更ノ爲メ右舷開ニ航走中風勢次第ニ衰ヘ十時頃ニ至リ

遂ニ無風トナル依テ假泊ス
同三日 無風若クハ區々ノ微風ニシテ曳網不可能前日ノ位置ニ假泊ス
同四日 同上

同五日 同上

同六日 午後四時北ノ和風吹來セシニヨリ直ニ揚錨投網セシガ須臾ニシテ風ク即チ揚網シテ右舷或ハ左舷開キニ航走ス

同七日 區々ノ微風午後石島ノ東南東二分ノ一南二十九哩ニ投錨假泊ス
同八日 無風若クハ區々ノ微風

同九日 南東ノ微風ニシテ降雨アリ罐水補充ノ爲メ石島ニ向ヒ拔錨ス
同十日 午前八時石島ニ投錨ス風波荒ク罐水ヲ汲ミ取ルヲ得ス

同十一日 北風稍風ク午後三時罐水ノ補充ヲ終リ五時拔錨ス
同十二日 午前一時石島ノ東微南四分ノ三南三十二哩ニ投網東南東ニ曳走ス六時揚網セシニ漁網ニ大破セル部分アリ脚躰シテ修繕ヲナシ十時四十分投網午後四時揚網ス此ノ時風已ニ風キ能ク曳走スルヲ得ス小錨ヲ以テ假泊ス

同十三日 無風假泊ス
同十四日 南方ノ微風トナリシヲ以テ午前十時揚錨歸途ニ就ク

同十五日 南ノ微風終日北上ス
同十六日 同上

同十七日 午前十時老虎灘ニ歸着ス
至同十八日 無風若クハ逆風ノ爲メ出漁スルヲ得ス老虎灘碇泊
同二十五日 本日ヲ以テ試験ヲ終了ス

用材ハ充分乾燥シタルモノヲ使用シ有害ナル節瘤腐蝕裂目等ヲ有セス木目ノ貫通シタルモノヲ使
用スヘシ敲釘ハ凡テ同質金屬ノ座金上ニテ敲着シ板ヲ固着スヘキ打込釘ノ長サハ貫通スル板ノ厚
サノ二倍トシ釘孔ハ常ニ釘徑ヨリ十六分ノ一時ヲ減シタルモノヨリ大ナルヘカラス
板ノ縫着ニ用ユヘキ落釘亦之レニ準ス
本船ノ工事ハ西洋型船ノ構造法ニ從ヒ叮嚀ニナスヘシ

二 本船ノ主要寸法

長	四十七尺	(遠洋漁船規程ニ依ル)	比	例
幅	十尺五寸	(同)	上長ト深	一一七五
深	四尺	(同)	上長ト幅	四四八
第一敷	一九七四		幅ト深	二六三
第二敷	九二五		總噸數	八四六

三 材料寸法及固着法

- (1) 敷 赤身松厚サ四寸五分幅船首ニテ四寸中央ニテ二尺八寸船尾ニテ一尺八寸トス後敷トノ嵌接
ハ鈎狀嵌接トナシ接手ハ長八寸徑三分ノ敲釘八個ヲ以テ固着スヘシ敷ヲ二材以上ニテ構成スル
時ハ其ノ縦線ハ五十寸ノ落釘ヲ心距八寸以内ニ配置シテ固着スヘシ
- (2) 舳 檣敷トノ接合部ニ於テ厚サ四寸トシ上部ニ於テ五寸幅下部ニ於テ一尺二寸中央ニテ一尺一
寸上部ニテ一尺頂部ニテ六寸五分トス長九寸ノ嵌接トス内部ニ檣根曲材ヲ取付ケ敷及舳ニ跨ラ
シメ各材ニ二本宛徑四分ノ敲釘ヲ以テ兩材ヲ堅固ニ結合スヘシ

- (3) 戸立 赤身松厚サ二寸三分圖示セル形狀トナシ徑二分五厘ノ打込釘ヲ心距四寸以内ニ配置シテ
敷ニ固着スヘシ戸立ハ三枚矧トシテ十寸ノ落釘ヲ心距七寸ニ配置シテ矧合スルモノトス
- (4) 螺旋軸入材 檣圖示セル如ク後敷上ニ適當ノモノヲ徑四分ノ敲釘ヲ心距一尺以内ニ配置シテ固
着スヘシ
- (5) 根曲材 松厚二寸五分高サ適當ノモノヲ敷及戸立ニ徑三分ノ敲釘ヲ心距一尺以内ニ配置シテ固
着スヘシ
- (6) 肋骨 松厚サ二寸五分深サ三寸五分トシ頂部ハ同厚深二寸五分トス各肋骨ハ銜接トシ其ノ部分
ニ同一ノ截面ヲ有シ且ツ銜接ノ深サノ四倍以上ノ長サヲ有スル松ノ添材ヲ附シ兩側ニ徑三分ノ
敲釘二本宛ヲ以テ固着ス各肋骨ハ敷ト徑四分ノ敲釘二本宛ヲ以テ固着スヘシ
肋骨ノ心距左ノ如シ
- 機關室 一尺
- 其ノ他ノ部分 一尺五寸
- (7) 内龍骨 松幅七寸深サ八寸トシ徑四分ノ敲釘ヲ以テ肋骨毎ニ固着スヘシ内龍骨ハ船首力材ヨリ
機關室ノ間ニ配置スヘシ
- (8) 側内厚板 松厚二寸三分幅四寸五分トシ船首尾ニ延長シテ肋骨一本置ニ徑三分ノ敲釘ト同徑ノ
打込釘ヲ配置シ其ノ他ノ肋骨ニハ徑三分ノ打込釘二本宛ヲ以テ固着スヘシ側内厚板ノ嵌接ハ長
サ一尺二寸以上ノ鈎狀嵌接トシ徑三分ノ敲釘二本ヲ以テ固着スヘシ
- (9) 梁受板 松厚二寸三分幅五寸嵌接ノ長一尺五寸以上トシ徑三分ノ敲釘二本ヲ以テ接合スヘシ各

肋骨トハ徑三分ノ敲釘ト同徑ノ打込釘一本宛ヲ交互ニ配置シテ固着スヘシ敲釘ハ外板ヲ貫通シテ固着スヘシ

(10) 外板 杉厚サ一寸二分幅一尺以内トシ肋骨ノ中間ニ於テ十二匁ノ落釘ヲ以テ各板ヲ縫着ス

敷トハ十二匁ノ落釘又ハ徑二分五厘ノ打込釘ヲ以テ心距七寸ニ配置シテ固着ス
軸トハ二分五厘ノ打込釘ヲ各板ニ二本宛ヲ以テ固着ス船尾戸立トハ徑三分ノ打込釘ヲ四寸以内ノ心距ニ配置シテ固着ス

各肋骨二本隔ニ徑三分ノ敲釘及徑二分五厘ノ打込釘ヲ配置シ殘餘ノ肋骨ニハ同上ノ打込釘二本宛ヲ以テ固着ス

(11) 外部縦通材 杉厚サ二寸五分幅四寸トシ徑四分ノ敲釘ヲ以テ固着スヘシ

(12) 甲板梁 松圖示セル如ク配置シテ梁受板上ニ乗セ徑三分ノ敲釘ヲ以テ梁受板ニ固着スヘシ

各梁ノ寸法左ノ如シ

普通梁 深三寸五分 幅四寸五分

縱梁 同三寸二分 同三寸二分

櫓梁 同三寸五分 同五寸

半梁 同三寸 同三寸

梁 矢 二寸(船體ノ幅十尺五寸ノ所ニ於テ)

(13) 梁曲材 松厚サ二寸五分腕端二寸五分咽喉部ノ深サ四寸三分ノモノヲ徑三分ノ敲釘ヲ各腕ニ二本宛ヲ配置シテ圖示セル五箇所ニ取付ケ甲板梁及船側ニ固着スヘシ但シ側腕ノ敲釘ハ外板迄貫

通スルヲ要ス

(14) 肘材 松船首甲板下及圖示セル場所ニ松ノ天然根曲材ヲ徑三分ノ敲釘ヲ各腕ニ二本宛ヲ配置シテ固着シ軸トハ徑三分ノ打込釘ヲ以テ固着スヘシ

(15) 梁壓材 杉厚サ一寸五分幅八寸五分トシ徑三分ノ敲釘ヲ以テ甲板梁ニ固着ス外板トハ六匁ノ頭付釘ヲ心距六寸以内ニ配置シテ固着スヘシ

(16) 甲板 杉厚サ一寸五分幅八寸以内トス甲板梁ノ中間ニ於テ十二匁ノ落釘一本乃至二本ヲ以テ縫着シ各梁ニハ徑二分ノ打込釘二本宛ヲ以テ固着スヘシ

(17) 緣材 たび機關室ノ緣材ハ厚サ二寸三分高サ甲板上五寸トシ徑三分ノ敲釘ヲ心距一尺五寸以内ニ配置シテ梁及縱梁ニ固着シ上部ニ圖示セル如キ機關室圍壁ヲ設クヘシ
活魚艙口ノ緣材ハ厚サ二寸三分高サ甲板上五寸トシ取付寸法ハ機關室ニ同シ
其ノ他ノ艙口ハ同厚ニシテ甲板上高サ三寸トス

各艙口ニハ適當ナル覆蓋ヲ設クヘシ

(18) 機關室 圖示セル場所ニ設ケ長サ七尺幅五尺高サ甲板上二尺トシ圍壁ハ松五分板ヲ以テ張り後部ニ出入口ヲ設クヘシ

機關室甲板ニハ毛紙ヲ數キ帆布ヲ以テ覆ヒ充分水密トナスヘシ

機關室ニハ池貝鐵工場製作ニナル無點火高壓式十二馬力石油發動機ヲ据付クルニ適當ナル設備ヲナシ同機關ヲ据付クヘシ

機關室ニハ適當ノ場所ニ水槽及油槽ヲ取付クル設備ヲナスヘシ

- (19) 炊事室 船首室ノ後方ニ造リ内部ニハ飲料水槽、食器棚等ヲ適當ノ所ニ配置スヘシ
- (20) 石油庫 機關室ノ左舷側ニ設ケ甲板ニ出入口ヲ造リ三十罐ノ石油ヲ藏スルニ充分ナル廣サトナ
スヘシ
- (21) 活魚船ニハ圖示セル如ク充分水密ナル支水板ヲ適當ナル構造ニ依リ取り付クヘシ
- (22) 各艙ニハ適當ノ高サニ敷板ヲ設クヘシ材料ハ八分松板トス
- (23) 船員室 機關室ノ後方ニ設ケ内部ニハ杉板ヲ以テ内張りヲナシ適當ノ場所ニ戸棚ヲ付スヘシ
船員室ノ出入口ハ機關室圍壁ノ中央後方ニ設クヘシ
- (24) 舵床 松中央ニ於テ一尺二寸深サ一尺トシ兩端ハ同幅ニシテ深サ三寸五分ノ檣床トシ樺二寸角
押ヘ木ニヨリ取り付クヘシ
- (25) 船鰐 松深サ三寸五分幅三寸トシ舵床ヨリ船首迄圖示セル如ク梁壓材上ニ乗セ徑三分ノ敲釘ヲ
以テ各梁ニ取り付クヘシ
- (26) 舷橋柱 松二寸角トシ心距二尺一寸ニ配置シ笥ヲ作りテ船鰐上ニ建ツヘシ
- (27) 舷橋板 松幅一尺厚サ七分トス
- (28) レール たび厚サ一寸五分幅三寸五分トス
レールハ機關室前方六尺間ヲ兩舷トモ取外シ得ル装置トナスヘシ
- (29) タツ 樺厚三寸幅四寸トシ舵床上ニ建テ五尺ノ所ニ矢車ヲ取付クヘシ
- (30) 橋筒 たび深サ三寸幅六寸ノモノ二本ヲ橋根ヲ挟ミテ立テ甲板上高サ二尺五寸ニ徑五分「ボート」
ヲ貫通シテ橋ノ起倒ニ便ナラシムヘシ

- 橋筒ノ高サハ甲板上三尺トス
- (31) 舵 樺二材ヲ以テ造リ三分徑「ボート」三本ヲ貫通シテ固着シ舵頭ノ徑八寸幅一尺八寸長八尺五寸
トス
- (32) チリ 松船ノ最後端外板ノ内側ニ厚サ二寸幅七寸ノ根曲材ヲ附シ徑三分ノ打込釘ヲ以テ堅固ニ
固着スヘシ
- (33) 張り出シ甲板 最高部ニ於テ外板ノ出ヲ一尺七寸トス其ノ構造ハ各兩端ヲ圖示セル如ク延長シ
其ノ端ニ梁壓材ヲ置キ梁上ニハ甲板ト同厚ノ杉板ヲ張ルヘシ
- (34) 橋 杉
主橋 徑七寸 長二十八尺
前橋 徑六寸三分 長二十二尺
橋ハ其ノ末端ニ「リギン」及「ブロック」取付ニ必要ナル「リング」ヲ有スル鐵製「バンド」ヲ取付クヘシ
- (35) 桁 杉
主橋 上桁 長十九尺
下桁 長十六尺
前橋 上桁 長十三尺
下桁 長十三尺
下桁ニハ帆ヲ取付クルニ適當ナル「オン」ヲ付シ一端ヲ「ラツカ」トナスヘシ
- (36) スベリ 樺厚サ一寸五分幅二寸トシ敷ノ兩側ニ徑二分五厘ノ打込釘ヲ心距一尺五寸ニ配置シテ
固着スヘシ
- (37) 水槽 機關室圍壁ノ右舷側ニ約三石ヲ容ルルニ足ル二箇ノ水槽ヲ設クヘシ材料ハ杉板ヲ用ユヘシ

(38) 填絮 甲板及外板ハ上等ホーコンヲ以テ填絮シ充分水密トナシ釘頭ハ木栓ヲ以テ丁寧ニ填隙スヘシ

(39) 塗抹 船体外部水線上及機關室圍壁ハ上等鼠色ペンキニ回塗リトナシ吃水線下ハ船底塗料ヲ二回塗布スヘシ

機關室内部ハ「サビペンキ」ヲ以テ塗布スヘシ

船体附屬品左ノ如シ

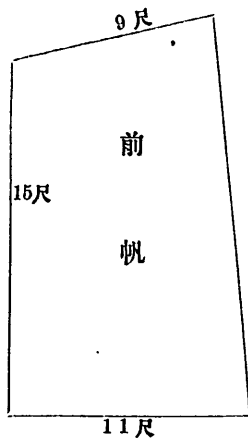
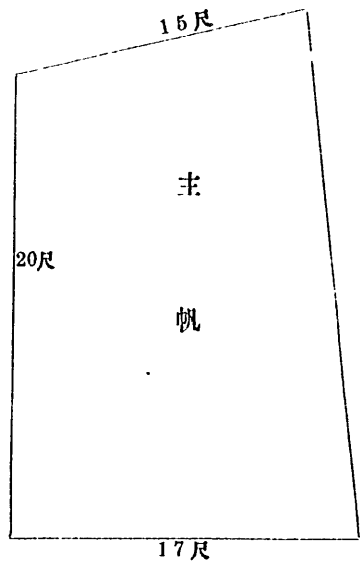
大 錨	二本爪	一三〇〇〇	一	筒
中 錨	同	一〇〇〇〇	一	筒
小 錨	同	八〇〇〇	一	筒
大 錨索	徑 ^{マニ} 八 ^ラ 分 ^ロ 二 ^ン 樓 ^ブ 印 ^フ	六〇	六	尋
中 錨索	徑同	七	四	〇〇尋
小 錨索	徑同	六	三	〇〇尋
漁業燈	アルコール入		一	筒
羅針盤			一	筒
ローリングラング(船員室用)			一	筒
機關室用ラング			二	筒
兩色燈			一	筒

測深器 測索重量一分五厘徑五〇尋

一組 一筒

晴雨計

帆ノ寸法及材料
メリケン帆布百三十夕(一尋ニ付)ノモノヲ用ヒ「ラガー」型トシ其ノ寸法左ノ如シ



三 註文

本船ハ豫定漁撈試験漁期切迫セルヲ以テ早急建造ヲ要シタルニヨリ技術員ヲ島根縣ニ出張セシメ松江市望月造船所及八東郡片江村石橋造船所ノ兩所ニ就キ前記仕様書及別紙圖面ニ依リ見積ラシメタルニ左記ノ結果ヲ得タリ依テ別紙契約書ニ基キ石橋造船所ニ註文セリ

一金三千三百三十四圓七十六錢

石橋造船所

別紙
一金三千三百九十一圓五十一錢五厘 望月造船所

六四

契約書

一石油發動機付漁船 長四十七尺 幅十尺五寸 深十四尺一寸 一艘

但シ船体附屬具並ニ高壓式十二馬力石油發動機一臺共

右物件購入ニ付關東都督府水産試驗場長緒方千代治ヲ甲トシ請負人石橋兼松ヲ乙トシ締結スル契約左ノ如シ

第一條 乙ハ別紙仕様書及圖面ニ基ツキ本契約ノ定ムル所ニ依リ大正六年七月二十日限り大連埠頭ニ於テ受渡ヲナスヘシ

第二條 請負金額ハ金三千三百三十四圓七十六錢トシ其ノ内譯ハ別紙ノ通リトス

第三條 乙ハ係官ノ指揮ニ依リ物件ヲ納付シ検査ヲ受クヘシ但シ不都合ノモノアル時ハ何回ニテモ期日ヲ指定シ差換ヲ命スル事ヲ得

第四條 物件検査ニ際シ乙ニ於テ立會ヲ爲サルトキハ検査ノ結果ニ對シ異議ヲ陳フルコトヲ得ス

第五條 甲ニ於テ乙ガ物件ヲ完全ニ納付シタルモノト認メ領收證ヲ交付シタルトキヲ以テ其ノ授受ヲ了シタルモノトス

第六條 請負金ハ前條授受ヲ了シタル後之ヲ仕拂フ

第七條 第一條ノ期限内ニ完納セサルトキハ過怠金トシテ延滞日數一日毎ニ請負金額ノ二百分

ノ一ニ相當スル金額ヲ乙ヨリ甲ニ仕拂フヘシ但シ乙ヨリ其ノ延期ヲ出願シ甲ニ於テ正當ノ理由アリト認メ許可シタル時ハ此ノ限りニアラス

第八條 甲ニ於テ物件完納ノ見込ミナシト認メタルトキ又ハ乙ニ於テ契約不履行ノ場合ハ本契約ヲ解除スル事ヲ得

但シ乙ハ契約解除ニ依リ蒙リタル所ノ損害ヲ賠償ヲ請求スル事ヲ得ス

第九條 前條契約ヲ解除シタルトキハ違約金トシテ請負金額百分ノ十ヲ乙ヨリ甲ニ仕拂フヘシ前項ノ場合ト雖モ第一條ノ期限經過後トナルトキハ第七條ノ過怠金ヲモ併セテ乙ヨリ甲ニ仕拂フヘシ

第十條 甲ハ必要ト認ムルトキハ本契約ノ一部ヲ變更スル事ヲ得
前項ノ場合ニ於テ請負金額ニ異動ヲ生スルトキハ内譯書ノ單價若クハ時價ヲ標準トシテ甲ノ定ムル所ニ依ル

第十一條 乙ハ請負金ノ外何等ノ費用ヲ要スルモ一切之ヲ請求セサルヘク甲ハ本船受領以前ニ於テ生シタル總テノ損害ハ其ノ責ニ任セス
右契約締結ノ證トシテ正本二通ヲ作り双方署名捺印ノ上各自一通ヲ領置スルモノナリ

大正六年五月二十二日

註文主

關東都督府水産試驗場

場長 緒方千代治 團

六五

金一千六百〇八圓也

内譯

金一千四百八十二圓

金二十八圓

金三十六圓

金六十二圓

金一百九圓拾二錢

内譯

金三十圓

金四十圓

金三十圓

金九圓十二錢

但シ石油發動機一臺及据付運賃共

七二

無點火高壁式十二馬力石油發動機一臺及推進器上下動力裝置代

荷造費

東京ヨリ雲州片江迄ノ運費

据付費

但シ島根縣ヨリ大連迄廻航費

船頭二日一圓五十錢往復二十日間ノ給料

水夫二人二日一圓往復二十日間給料

大連下ノ關境間汽船賃復航三人分

下ノ關境間汽船賃三人分

四 本船ノ授受

本船ノ納付期日ハ大正六年七月二十日ナリシモ時局ノ影響ヲ受ケ鐵工所ノ作業遅延シ船体建造ハ豫定通り竣工セシモ機關据付ケマテニ時日ヲ要シ從ツテ廻航亦遅レ八月三十一日ニ至リ漸ク老虎灘ニ着シ試運轉ノ結果良好ナルヲ認メ授受ヲ了シ探海丸ト命名セリ

製
造
之
部

製造ノ部

一 鹽乾鱈繼續試驗 附 鹽乾鱈繼續試驗

本試驗ハ漁撈係トノ聯絡試驗ニシテ其目的の方法等ハ前年度ト同一ナルニヨリ之ヲ省略シ左ニ試驗ノ經過ヲ記述ス

試驗開始 試驗船朝陽丸ハ四月十九日老虎灘拔錨漁場ニ向ヒシカ越ヘテ五月二日歸港シ同月四日漁獲物タル鹽藏鱈三十六貫五百匁二百六十尾鹽藏鱈二十四貫五百匁七十六尾ヲ受入レ直チニ鹽抜セリ之レ本試驗ノ事業開始當日ナリトス斯クテ鹽抜シタルモノハ翌朝乾燥ノ豫定ナリシモ曇天ニテ天候定マラス午後強西風トナリ稍々晴レタルニヨリ乾燥シ同月八日ハ黃塵天ヲ敬ヒ品質ヲ損スルノ恐アルニヨリ乾燥ヲ見合セ同月十日迄ニ乾了シ鱈ハ少シク後レ同月十四日製了セリ

第二回原料受入ハ五月十七日ニシテ鹽藏鱈三十貫三百匁百五十九尾鹽藏鱈十貫三百匁二十六尾ノ少量ナルニヨリ全部鹽抜シ翌朝ヨリ乾燥シ好天氣打續キタル爲メ同月二十二日ニハ乾了シ鱈ハ二日後レテ製了セリ

第三回原料受入ハ六月五日ニシテ鹽藏鱈八百八十五貫七百匁四千〇三十七尾鹽藏鱈三十五貫匁二百六十九尾ノ多額ニ上リ内鱈百九十六貫匁及鱈全部直チニ鹽抜シ殘餘ハ地下室ニ貯藏セリ斯クテ鹽抜シタルモノハ翌朝乾燥シ同時ニ地下室へ貯藏ノ原料ハ適量ツ、鹽抜シ順次此作業ヲ繰返スコト前後五回即チ同月十一日迄最モ同月七日ハ鯖罐詰ノ試驗繁忙ナリシ爲メ鹽抜ヲ見合セタリ全部拂出シ幸ヒ好天氣ナリシ爲メ乾燥意外ニ進捗シ同月十五日迄ニ全部乾了セリ而シテ原料貯藏中ノ

步減ハ鱈七十三貫五百々ニテ原料重量ニ對シ八分三厘強ニ當レリ
 第四回原料購入ハ七月六日ニシテ鹽藏鱈八百二十二貫四百々(三千四百七十六尾)鹽藏鱈九十貫五百
 々(二百四十六尾)ヲ受入内鱈二百貫々直ニ鹽抜シ殘餘ハ前者ト同シク地下室ニ貯藏シ爾後同月二十
 五日迄ニ四回ニ分テ拂出シ同月二十九日全部乾了シ鱈ハ七月二十五日總額ヲ鹽抜シ八月四日迄ニ
 乾了セリ本季間ハ所謂滿洲ノ雨季ナリシ爲メ總日數二十四日ノ内十五日ハ雨天ニ妨ケラレ乾燥日
 數僅カニ七日ニ過キス鱈ハ幸ニ無事ニ製了セリ而シテ原料貯藏中ノ步減ハ鱈三十八貫七百々(七
 貫)原料ニ對シ前者ハ四分七厘強後者ハ七分七厘強ヲ減少セリ
 第五回原料購入ハ八月四日ニシテ鹽藏鱈千二百八十六貫九百々(五千〇八十八尾)鹽藏鱈千〇四十七
 貫百々(千二百三十六尾)ヲ受入内鱈百四十七貫五百々(三千七百七貫)直チニ鹽抜シ殘餘ハ地下室
 ニ貯藏シ爾後鱈ハ八月九日迄ニ六回ニ分テ鱈ハ九月九日迄ニ十一回ニ分テ拂出ヲナシ作業中好天
 氣ナリシ爲メ豫定ノ通り製了セリ原料貯藏中ノ步減ハ鱈四十四貫八百々(百八十一貫六百々)ニ
 シテ前者ハ三分五厘強後者ハ一分七分強ニ當レリ
 斯クテ鱈ノ乾了重量ハ七千七百五十二斤五合ト外ニ屑物百三十三斤七合五釐ハ千八百四十五斤一
 合ト不良品三百三斤ヲ製了シ製品ハ乾了次第荷造ヲナサシメ兩品共三回ニ分テ試賣セリ
 左ニ鹽抜ノ數量並ニ步留表ヲ掲ク

第一回鹽藏鱈三十六貫五百々
 内

鹽抜月日	拂出重量	乾了取入重量	備	考
五月四日	三六、五〇〇		午前曇天午後ヨリ晴タルニヨリ乾燥ス	
五月五日		五、〇〇〇		
五月六日		三、三〇〇		
五月七日		三、〇〇〇	曇天黃塵天チ蔽ヘリ乾燥見合ス	
五月八日		一、九〇〇		
五月九日		一三、一〇〇	製品步留三割五分九厘強	
計	三六、五〇〇			

同 鹽藏鱈二十四貫五百々

鹽抜月日	拂出重量	乾了取入重量	備	考
五月四日	二四、五〇〇		午前曇天午後晴レタルニヨリ乾燥ス	
五月五日				
五月六日				
五月七日				
五月八日			曇天黃塵天チ蔽フ乾燥見合ス	
五月九日		六〇〇		

六月十五日	七三、五〇〇	一八、一五〇	拂出重量欄ニ記入セシ數字ハ貯蔵中ノ步減トス
計	八八五、七〇〇	三九四、二六〇	製品歩留四割四分五厘弱

同 鹽藏饋三十五貫

鹽抜月日	拂出重量	乾了取入重量	備
六月六日	三五、〇〇〇		
同日		一一、八〇〇	
同日		一、八〇〇	雨天
同日			早朝降雨午後晴
同日		二、二〇〇	
同日		一五、八〇〇	製品歩留四割五分二厘弱
計	三五、〇〇〇		

第四回鹽藏饋八百二十二貫四百八

鹽抜月日	拂出重量	乾了取入重量	備
七月六日	二〇〇、〇〇〇		
同日	二〇〇、一〇〇		曇天午後晴

鹽抜月日	拂出重量	乾了取入重量	備
八月八日	一八二、一〇〇		午前中少雨アリ後晴
同日			曇天午後晴
同日			曇天時々少雨午後ヨリ晴
同日			曇天午前十一時ヨリ晴
同日	一五五、〇〇〇	四五、八〇〇	降雨爲メニ鹽抜ノ分ハ再ヒ貯蔵セリ
同日		一七〇、七〇〇	曇天午後ヨリ晴
同日			曇天乾燥ヲ見合ス
同日			曇天時々少雨
同日			降雨
同日			同
同日			曇天時々少雨
同日			霧
同日			同
同日			曇天
同日	四六、五〇〇	三六、一〇〇	午前中濃霧午後晴レタルニヨリ乾燥ス
同日		三六、七〇〇	同上
同日		四一、二〇〇	
同日		一二、六〇〇	拂出欄ニ記入ノ數字ハ貯蔵中步減トス
同日	三八、七〇〇		製品歩留四割一分七厘弱
計	八二二、四〇〇	三四三、一〇〇	

同 鹽藏績九十貫五百匁

鹽抜月日	拂出重量	乾了取入重量	備	考
七月二十五日	八三、五〇〇		午前中澆粉午後晴乾燥ス	
同 二十六日			同上	
同 二十七日		四、七〇〇		
同 二十八日		七、〇〇〇		
同 二十九日		一〇、七〇〇		
同 三十日		四、二〇〇		
同 三十一日		三〇、八〇〇	雨天 拂出額ノ重量ハ貯藏中ノ步減トス 製品歩留三割四分弱	
八月一日	七、〇〇〇			
同 二日				
同 三日				
同 計	九〇、五〇〇			

第五回鹽藏績千二百八十六貫九百匁

鹽抜月日	拂出重量	乾了取入重量	備	考
八月四日	二九七、〇〇〇		曇天暫時ニシテ晴	
同 五日	二三八、一〇〇			

同 鹽藏績千〇四十七貫百匁

鹽抜月日	拂出重量	乾了取入重量	備	考
同 六月六日	二〇六、〇〇〇	四六、八〇〇		
同 七日	二四〇、七〇〇	八五、〇〇〇		
同 八日	一六三、六〇〇	七七、五〇〇		
同 九日	九六、七〇〇	一一、一〇〇	午前七時曇雨直チニ晴午後三時ヨリ降雨	
同 十日		六五、二〇〇		
同 十一日		七八、四〇〇		
同 十二日		二三、八〇〇	雨天午後ヨリ晴	
同 十三日	四四、八〇〇	一、三〇〇	拂出額ノ數字ハ貯藏中ノ步減トス	
同 計	一、二八六、九〇〇	五二九、七〇〇	製品歩留四割一分二厘弱	

鹽抜月日	拂出重量	乾了取入重量	備	考
八月四日	三七、〇〇〇		曇天暫時ニシテ晴	
同 五日				
同 六日		三、二〇〇		
同 七日	九八、一五〇		本日鹽抜セシモノハ九日乾燥セシモ翌十日降雨ノ爲メ腐敗セリ	
同 八日	三八、二〇〇			
同 九日				
同 十日				
同 計	九七、一〇〇		午前七時曇雨直ニ晴午後三時ヨリ再々降雨	

鹽藏	1,078,000	3,697,800	3,056
鹽藏	1,078,000	3,697,800	取入ヨリ發送迄ノ步減二十六貫〇八十四匁

附記 右製了品ノ外乾燥中破碎シテ屑物トナリタルモノ鱈ニ在リテハ二十一貫四百匁鱈ニアリテハ三十三貫九百匁ヲ生セリ

右表中ノ步留ハ原料受入總額ニ對スル割合ニシテ若シ原料貯藏中ノ步減鱈百五十七貫鱈百八十八貫六百匁ヲ加除シテ算出セハ次ノ如シ

第二步留表

種別	原料重量	製品重量	歩合	摘要
鹽藏	3,918,000	1,110,000	28.1	製品重量ハ發荷重量ヲ示シタルモノ
鹽藏	1,078,000	3,337,000	30.9	
合計			同上	

右試驗ノ結果ニ基キ生産費ヲ計上スレハ左ノ如シ

鹽乾鱈生産費
 一金四百三十九圓九十一錢六厘
 製品一千二百四十三貫七百匁ニ對スル生産費一貫匁ニ付三十五錢四厘七毛弱

內
 原料三千〇六十一貫八百匁ニ付一錢二厘ノ割
 工賃
 金三百六十七圓四十一錢六厘
 金七十二圓五十錢
 鹽乾鱈生産費

一金百四十四圓三十九錢
 內
 製品三百四十三貫七百匁ニ對スル生産費一貫匁ニ付四十二錢〇對一強

原料千二百〇七貫四百匁ニ付一錢ノ割
 工賃
 金二十三圓六十五錢

試賣 試製品ハ乾了次第荷造ヲナシメ内鹽藏鱈ハ三回ニ分チテ試賣シ第一回第三回ノ二回分ハ大倉組ニ託シ上海ニ輸出シ第二回分ハ當地ニテ相當ノ價格ニ賣行キタリ兎ニ角本年ハ銀ノ暴騰ニテ貨物ノ賣行良好ニ從ヒテ手取金モ多額ニ上リ孰レモ頗ル良成績ヲ舉ケタリ然ルニ鹽乾鱈ハ第一回輸出ノ鹽乾鱈ト共ニ僅カニ二十七貫六百匁ヲ上海市場ニ試賣セシニモ拘ラス百斤ニ付六兩四匁九分ノ安値ニ賣行キ全ク豫想ニ反シタル相場ナリキ夫レ物ノ相場ナルモノハ常ニ變動アリテ一定セサルハ當然ニテ怪ムニタラスト雖モ大正四年度ニ於ケル上海相場ハ九兩同五年度ニハ八兩ヲ保チ其當時ノ鱈ノ相場ハ六兩ヨリ次第ニ下落シ五兩三匁ニ至リ兩年度共略同一ニテ毎年鱈ノ價格ヨリ上位ニ在ルヲ常トセルニ本年度ハ全ク轉倒シタル價格ヲ示セリ依リテ爾後ノ製品ハ上海輸出ヲ見合セ總テ地賣ヲナセリ左ニ之レカ收支計算ヲ記シ參考ニ資セン

第一回鹽乾鱈二十五捆上海試賣ニ對スル支出(六月六日發送)

- 一金百四十一圓八十八錢
- 製品四百貫生産費百匁ニ付三十五錢四厘七毛ノ割
- 大連老虎灘間運賃
- 一金三圓
- 荷造莖五十枚代
- 一金四圓
- 同上繩十貫匁代
- 一金二圓四十錢

一金三圓十七錢五厘
 一金二十圓二十錢
 一金四十四錢
 一金三十九錢
 一金九圓九錢
 計金百八十四圓五十七錢五厘
 一銀十兩五匁八分
 一銀二兩六匁一分
 一銀五兩七匁三分
 計銀十八兩九匁二分
 換算金三十三圓三十三錢
 通計金二百十七圓九十錢五厘

收 入

一銀百九十兩八匁
 換算金三百三十六圓二十一錢
 差引純益金百十八圓三十錢五厘
 第二回鹽乾鱈二十捆地賣ニ對スル支出(八月七日大連第一市場慶盛棧)賣
 製品三百二十三貫五錢四厘七毛
 買入ニ付三十五錢四厘七毛

荷造人夫賃
 大連上海間船運賃
 本船積込費
 保險料
 大連大倉組出張所口錢
 以上老虎灘及大連ニ於テ要シタル經費
 輸入稅及碼頭稅
 輸入諸掛引渡料
 賣捌手數料
 以上上海ニテ要シタル經費
 換算率金一圓ヲ銀五匁六分七五ノ割

鹽乾鱈二千五百斤五合賣揚金百斤ニ付七兩六匁ノ割發荷重十斤ヨリ十斤五合增加セリ七
 換算率前同斷

一金三圓三十錢
 一金一圓十八錢八厘
 一金一圓九十三錢七厘
 計金百十九圓九十二錢九厘

收 入

一金百七十六圓
 差引純益金五十六圓〇七錢一厘
 第三回鹽乾鱈三十二捆上海試賣ニ對スル支出(八月十六日發送)
 製品五百三十二貫五錢四厘七毛
 買入ニ付三十五錢四厘七毛
 大連老虎灘間運賃
 荷造人夫賃
 繩十二貫八百匁
 大連上海間船運賃
 本船積込費
 保險料
 大連大倉組出張所口錢
 以上大連老虎灘ニテ要シタル經費
 計金二百五十圓四十五錢六厘

荷造人夫賃
 同上繩四貫八百五十匁
 人夫賃

製品二千斤賣揚百斤ニ付八圓八十錢ノ割

一銀十一兩七分九厘
一銀二兩一分
一銀七兩三分四分

計銀二十一兩二分三分

換算金四十二圓四十六錢

通計金二百九十二圓九十一錢六厘

收入

一銀二百四十四兩五分三分

換算金四百八十九圓〇六錢

差引純益金百九十六圓十四錢四厘

鹽乾鱈端數及屑物地賣

一金二圓九十八錢

一金四圓六十二錢

差引純益金一圓六十四錢

一金二圓十四錢

鹽乾鱈賣揚純益合計金三百七十四圓三十錢

第一回鹽乾鱈二相上海試賣ニ對スル支出六月六日發送

一金十一圓五十九錢五厘

製品二十七貫六百分生產費一貫分四十二錢〇一毛

輸入稅及碼頭稅

輸入諸掛及引渡料

賣捌手數料

以上上海ニテ要シタル經費

換算率金一圓ニ付銀五分ノ割

總支出高

製品三千百三十五斤賣揚金百斤ニ付七兩八分發荷重量ヨリ六十五斤減少セリ
換算率前同斷

鹽乾鱈八貫四百分生產費百
分ニ付三十五錢四厘七毛

八貫四百分賣揚金百分ニ付五錢五厘ノ割

鹽乾鱈屑二十一貫四百分賣揚金百分ニ付一錢

一金二十四錢

一金三十二錢

一金十九錢二厘

一金二十四錢五厘

一金一圓六十二錢

一金四錢

一金三錢

一金三十一錢

計金十四圓五十九錢二厘

一銀三分六厘

一銀九分

一銀一分九厘

計銀六分四分

換算金一圓十三錢

通計金十五圓七十二錢二厘

收入

一銀六兩四分九分

換算金十一圓四十三錢

大連老虎灘間運賃

荷造莖四枚代

同上繩八百分代

荷造人夫賃

大連上海間船運賃

本船積込費

保險料

大連大倉組出張所口錢

以上大連老虎灘ニテ要シタル經費

輸入稅及碼頭稅

輸入諸掛引渡料

賣捌手數料

以上上海ニテ要シタル經費

換算率金一圓ニ付銀五分六分七五ノ割

總支出高

鹽乾鱈百八十分賣揚金百斤ニ付三兩六分
強ノ割發荷重量ヨリ七分合五分ニ增加セリ
換算率前同斷

差引損失金四圓二十九錢二厘

第二回鹽乾鑛地賣ニ對スル支出(九月十日)

一金九十二圓七十五錢八厘
 製一貫多ニ付十貫八百餘生
 費一貫多ニ付四十二貫三ノ一
 右賣揚金内 百斤ハ七十二貫二錢
 百斤ハ八十一斤ハ不其品ニ付一替即
 八十一斤ハ不其品ニ付一替即
 斤四十五錢八錢七
 錢八錢七
 替四七

差引純益金十六圓九錢一厘
 第三回鹽乾鑛地賣ニ對スル支出(十月十九日)

一金四十圓〇三錢五厘
 製品九十五貫三付四十二錢對スル生
 産費一貫多ニ付四十二錢對スル生

右賣揚金百斤ニ付七圓二十錢替

差引純益金二圓八十四錢五厘
 鹽乾鑛層三十三貫九百餘賣揚金百餘ニ付一錢替

鹽乾鑛賣揚純益合計金十八圓〇三錢四厘

右兩種ヲ通シテ收支計算ヲ總括スレハ合計金三百九十二圓三十三錢四厘ノ純益ニテ頗ル良好ノ成績ヲ得タリ就中本年度ハ鑛ノ漁獲例年ニ比シ頗ル夥多ナリシニ依リ若シ乾燥期中好天氣ニテ全部乾了セハ其利益モ亦増加スヘク且ツ市價ニシテ例年ノ相場ヲ保チタランニハ尙ヨク以上ノ好成績ヲ擧ケ得タリト信ス

二 雲丹繼續試驗

本試驗ニ供シタル原料ハ總テ支那人ノ供給ニ係リ前年度ハ老虎灘居住ノ支那人七名ナリシカ本年度ハ右供給者ノ外傳家庄ヨリモ二名ノ供給者現ハレ競争的ニ採捕セルヨリ價格モ亦前年度ヨリ引下ケ一貫多ニ付金五錢ニ契約スルコトヲ得タリ而シテ製造法容器裝飾等前年度ト同一ナルニヨリ之ヲ省略シ左ニ其步留表ヲ掲ク

步留表

月	日	原料重量	採卵重量	用鹽重量	鹽藏後重量	原料ニ對スル 卵歩合	原料ニ對スル 鹽藏後歩合	製了數量
五月	十一日	七二六〇〇	四一七〇	五五六	二九〇	〇五七五	〇三九九	五六
同	十三日	五五〇〇〇	三三九〇	四二八	二四〇	〇六一六	〇四三六	四五
同	十四日	七三二〇〇	三三九〇	四七八	二五〇	〇五一一	〇三三二	四八
同	十五日	一三四〇〇〇	六九〇六	八七四	四九〇	〇五一一	〇三三二	四八
同	十六日	一七五〇〇	六九二一	八七四	四九〇	〇五八九	〇三六六	九三
同	十七日	五〇七〇〇	二七八二	三五〇	一八五〇	〇手四九	〇三六五	三五
同	十八日	一五〇〇〇	六三五三	八〇〇	四四〇	〇六〇四	〇四一八	八二
同	二十一日	四五七〇〇	二二二六	二〇三	一六〇〇	〇五〇九	〇三三〇	三〇
同	二十二日	六九五〇〇	四三八四	五五五	三〇〇〇	〇六三三	〇四三三	五〇
同	二十四日	二八六〇〇	七一九一	九一〇	五三〇〇	〇六三一	〇四一〇	二四
同	二十六日	三八一〇〇	二二一〇	二六六	一六〇〇	〇五五五	〇四一〇	三〇
同	二十七日	七〇八〇〇	四四三〇	五五九	三一〇〇	〇六二六	〇四三三	六〇
同	二十九日	一三三〇〇	八一八〇	一〇三〇	六一〇〇	〇六六七	〇四九七	一〇九
六月	二日	一六一六〇〇	一〇三三五	一三〇〇	七九〇〇	〇六四〇	〇四九四	一三六

關東州産鯛ノ善用ニ就テハ從來研究ニ研究ヲ重ネ種々試驗ノ結果各種製品ノ内其成績ノ見ルヘキモノハ田麩、漬燒、粕漬等ニシテ該品ハ一ノ商品トシテ已ニ好評ヲ博セリト雖モ尙ホ進ンテ本年度ハ新ニ鯛味噌ニ就キ試驗ヲ執行シ之レカ販路及經濟上ノ調査ヲ遂ケントス

試驗ノ方法 揉肉ノ方法ハ鯛田麩ト同一ナルモ順序トシテ其概略ヲ記ス原料ハ鱗ヲ剝キ頭ヲ切り落シ一旦清水ニテ洗滌シ後三枚ニ卸シ兩片ハ胸筋ノ上部ヨリ肛門ノ邊ニ掛ケ腹部ヲ切り放チ尙ホ兩側ハ總テ皮ヲ剝キ調理ヲ終了ス斯ク調理シタルモノハ各々之ヲ煮熟シテ肉ノミヲ採收シ可寧ニ揉ミ碎キテ豫メ清水ヲ湛ヘタル半切桶中ニ浸漬ス此半切桶ハ少シク傾ケテ据ヘ置キ高キ一方ヨリ塘ヘス少量ツツ清水ヲ注下スレハ入ル、丈ケノ水ヲ低キ一方ヨリ自然ニ流出スルノ裝置トス故ニ上面ニ浮上スル脂肪及脂肪肉等ハ水ト共ニ流出ス尙ホ時々桶中ニ沈澱セル揉肉ヲ攪拌シテ脂肪及脂肪肉ノ停滯スルコトナカラシム如斯シテ充分晒白シタル後揉肉ハ荒目ノ麻布ニ適量ツ、移シ壓搾器ニテ充分水分ヲ絞リ去リ平釜ニ入レ文火ニテ焙乾シ蒸ニ擴ケ陰乾ス乾燥中ハ時々上下反轉シテ乾燥ヲ速ナラシメ且ツ注意シテ肉ニ混レル鱗及小骨等ヲ取り除キ六七分乾キタル頃金網ノ篩一分五厘目ニ掛ケ荒大ナル肉塊ハ搗潰機ニテ碎キ再ヒ細キ目ノ金網篩一分目ニ掛ケ肉塊ナキ様ニシテ充分乾燥シタルモノヲ鯛味噌ノ材料トス採肉ノ步留左ニ表示ス

採肉步留表

原料重量	採肉重量	歩合
三六、七〇%	四、二一〇	一一五

本試驗ニ供シタル味噌ハ大連市能登町中堂洋行製ノ赤味噌ニシテ先ツ味噌一貫五百匁ツハ搗潰機

ニ入レテ搗リ潰シ(充分搗リ潰シタルトキハ之ニ水ヲ注加シテ柔カナラシムルノ必要アリテ直チニ此石臼内ニ注入スルコトヲ得ハ頗ル便利ナレトモ搗木ノ構造上之ヲ許サス已ムナク搗リ潰シタル味噌ハ摺鉢ニ取り適宜水ヲ加ヘテ柔カナラシメ炭ニテ荒濾シ再ヒ布ニテ濾過シ糟ハ摺鉢ニ取り出來得ル丈ケ搗リ潰シ裏越ニ掛ケ先ノ潰汁ト共ニ混合ス斯クシテ味噌ノ處理ヲ終ルモノトス

前述ノ如クシテ搗リ潰シタル味噌ハ三貫匁ツ、二重釜ニ入レ熱ヲ與ヘ之ニ揉肉三百匁砂糖一貫五百匁味淋六合片栗六十匁ノ割合ニテ混合シ二重釜附屬ノ氣壓計十封度ノ熱ニテ絶エス攪拌シ煮詰ムルコト約三時間餘ニシテ適度ノ硬度ヲ保ツニ至レハ之ヲ別器ニ取り冷却ス斯クシテ此作業ヲ重スルコト十三回ニシテ味噌四十貫ヲ潰シ(糟二貫五百匁ヲ生セリ)製品六十四貫八百匁ヲ製了セリ右製了品ハ之ヲ百二十匁ツ、秤量シ幅三寸長五寸深一寸ノ小折函(大連磐城町箱吉製)ニ詰メ紺紙ニテ目貼リヲナシ優美ナル(レツテル)ヲ貼付シ(バラビン)紙ニテ包ミ兩端ノ合セ目ニハ圓形ノ封緘紙ヲ使用シタルニヨリ体裁頗ル宜シク總數五百二十八個ヲ生産シ一貫四百四十匁ヲ殘セリ左ニ之レカ生産費ヲ計上ス

鯛味噌生産費

一金七十九圓三十三錢六厘	製品六十四貫八百匁生産費百匁ニ付十二錢三厘弱
內	
金二十六圓四十九錢八厘	原料三十六貫七百匁代
金十五圓二十錢	味噌四十貫代
金十七圓六十錢	砂糖二十貫代

金五圓三十六錢
 味淋八升代
 金一圓五十六錢
 片栗八百匁代
 金三圓四十八錢八厘
 石炭二十二貫九百匁代
 金九圓十三錢
 工賃
 金五十錢
 雜費

右製品ノ内一貫二百匁ハ目賣ヲナシ二百四十匁ハ貯藏試験用ニ供シ殘額六十三貫三百六十匁ヲ以テ小折函詰ヲ製セリ左ニ之レカ生産費ヲ計上ス

折函詰生産費

一金百二十一圓五十八錢八厘
 製了品五百二十八個生産費一箇ニ付二十三錢〇三

内 譯

金七十七圓九十三錢三厘
 鯛味噌六十三貫三百六十匁代
 金二十七圓四十五錢六厘
 折函五百二十八個代
 金六十三錢四厘
 薄板五百二十八枚代
 金五十八錢五厘
 紺紙三十九枚代
 金二圓三十三錢二厘
 「バラビン」紙百〇六枚代
 金七圓十二錢八厘
 「レツテル」代(五圓一錢六厘) 千五百二十八枚
 金三十四錢
 紙釘五十三匁代
 金四圓六十五錢
 工賃

金五十三錢

雜費

試賣 製品ハ「レツテル」ヲ調製後レタル爲メ漸ク十二月十四日拂下ヲ開始シ大部分ハ老虎灘及大連ノ委託販賣者ニ託シ其他第一市場沙河口等ニ分與シ本場ニモ幾分殘存セシニ忽チニシテ缺乏ヲ告ケ各商店ニ於ケル賣行モ亦頗ル良好ナリキ其後大連鐵嶺其他所々ヨリ注文アリタルモ已ニ缺乏ヲ告ケタル後ナリシヲ以テ孰レモ其需ニ應スルコト能ハサリキ

四 鯛田麩繼續試驗

本試驗ハ販路調査ノ爲メ繼續セル事業ニシテ空罐材料タル鈹力板ハ歐洲大戰亂ノ影響ヲ蒙リ未曾有ノ暴騰ニテ爲メニ我カ政府モ諸品ノ輸出ヲ禁止セル有様ニテ到底使用シ難キニヨリ昨年度殘餘ノモノ及本年度鈹力板ノ切端等ヲ利用シテ製作シタル空罐等ヲ使用シ尙ホ一面ニハ空罐ノ代用スヘキ適當ノ容器ニ付撰擇ノ結果折函ヲ試用シテ之レカ需要ノ有無並ニ如何程迄完全ニ保存シ得ラル、ヤ實地ニ調査ヲナサントスルニアリ

試驗ノ方法 鯛田麩罐詰ハ從來ノ方法ニヨリ試製シ折函詰ハ鯛味噌ノ材料タル揉肉ト同一製法ヲ施シ揉肉一貫匁ニ付左記配合量ニヨリ豫メ調製セル調味液一升五合ノ割合ニテ二重釜ニ入レ五封度ノ熱ニテ絶エス攪拌シ約三十分間煮熟スレハ味色澤共ニ適度ヲ保ツニヨリ之ヲ別器ニ移シ冷却ス斯クテ製了シタル田麩ハ巾三寸長五寸深一寸ノ小形折函ニ三十匁ツ、巾五寸長七寸深一寸ノ大形ノ折函ニ七十匁ツ、秤量シテ詰メ合セ(折函ノ内部ニハ薄板ヲ敷キタリ)蓋ヲナシ紺紙ニテ目貼ヲナシ小形折函ハ鯛味噌ト同一裝飾ヲナシ大形折函ハ二枚一組ノ「レツテル」ヲ貼付シ其他ハ小形ノモ

ノト同シ裝飾ヲ施セリ次ニ之レカ歩留表ヲ掲ケ參考ニ資セン

調味液ノ配合量

- 醬油 一升(今印)
- 砂糖 百五十匁
- 味淋 五勺
- 水 六合

歩留表(罐詰ノ分)

月 日	原料重量	調理後重量	壓搾肉重量	乾燥肉重量	歩 留	製了數
十月十日	五三九〇〇	三五四一〇	一五九〇〇	一〇六七〇	二〇二	八三六
十月十三日	三二八三〇	二二七〇〇	一〇六〇〇	六七〇〇	二二一	五三五
計	八四七三〇	五七一一〇	二六二〇〇	一七三七〇	二〇三	一三七一

歩留表(折函詰ノ分)

月 日	原料重量	調理重量	壓搾肉重量	乾燥肉重量	歩 留	摘 要
十二月五日	七〇三〇〇	四六九五〇	二二七〇〇	一一八八〇	一六九	
十二月十五日	二六二五〇	一七八〇〇	八一〇〇	三五六〇	一三六	
計	九六五五〇	六四七五〇	三〇八〇〇	一五四四〇	二六〇	約九分乾燥

試験ノ成績ニヨリ生産費ヲ計上スレハ左ノ如シ

鯛田麩生産費(罐詰ノ分)

一金百〇九圓十三錢八厘

内 譯

- 金五十圓八十三錢八厘
- 金四圓五十五錢
- 金一圓〇四錢
- 金四十六錢九厘
- 金三十四圓二十七錢五厘
- 金五圓一錢三厘
- 金四圓十一錢三厘
- 金八十錢九厘
- 金二圓八十一錢一厘
- 金四圓九十二錢
- 金三十錢

折函鯛田麩生産費

一金九十五圓三十三錢三厘

内 譯

- 原料八十四貫七百三十匁代
- 醬油一斗三升代
- 砂糖一貫三百匁代
- 味淋七合代
- 空罐千三百七十一個代
- 鐵一貫百十四匁代
- レツタル千三百七十一枚代
- 木炭三貫九百匁代
- 石炭九十一貫代
- 工賃
- 雜費

鯛田一圓一千三百七十一個生産費

採肉二十五貫四百四十匁ヲ調味シタルモノニテ製了品二十二貫四百六十匁ヲ得

金六十九圓七十三錢
 金五圓十七錢三厘
 金一圓七十七錢六厘
 金五十三錢六厘
 金三圓十三錢八厘
 金十五圓

原料九十六貫五百五十九分
 醬油一斗四升七合八勺代
 砂糖二貫二百二十九分
 味淋八合代
 石炭百二十三貫八百八分
 工賃

右製了品ヲ以テ大小折函ニ詰メタルモノノ生産費ハ左ノ如シ

一金九十八圓七十錢

製了品五百三個生産費一個ニ付十九錢七厘

内譯

金六十四圓九十一錢八厘
 金二十一圓十二錢六厘
 金六十錢四厘
 金五十一錢
 金二圓二十二錢二厘
 金六圓七十九錢
 金二圓五十錢
 金三錢

田麩十五貫九百八分
 小折函五百〇三個代
 薄板五百〇三枚代
 紺紙三十四枚代
 パラピン紙百〇一枚代
 レツテル千五百〇〇三枚 一枚九厘五毛
 一枚二厘
 工賃
 雜費

大折函生産費

一金四十四圓八十八錢四厘

製了品百〇一個生産費一個ニ付四十四錢四厘

内譯

金三十圓四十二錢
 金九圓十九錢
 金二十四錢三厘
 金十五錢
 金八十八錢九厘
 金二圓八十二錢八厘
 金一圓〇六錢四厘
 金十錢

田麩七貫七十分
 大折函百〇一個代
 薄板二百〇二枚
 紺紙十枚代
 パラピン紙四十枚ト四分
 レツテル百〇二組 一枚組ニ付二錢四厘
 一枚組ニ付二錢
 工賃
 雜費

試賣 右製品ノ内罐詰ニ關スル試賣ノ狀況並販路等ハ從來ト異ナルナク新起製品即チ折函詰ハ調味噌ト同シク十二月十四日拂下ヲ開始シ試賣ノ方法モ亦同様ニテ委託販賣ヲ主トセリ而シテ本品ハ罐詰トハ少シク趣ヲ異ニシ年末年始ノ贈答品ニ適スル様調製セルニヨリ大ニ顧客ノ嗜好ヲ喚起シ賣行頗ル良好ニテ少數ノ試製品ニテハ需要者ニ満足ヲ與フルコト能ハサル盛況ヲ呈セリ

五 綯粕漬繼續試驗

本試驗ハ販路調査ノ爲メ繼續セル事業ニシテ之レカ容器ハ本場特製ノ大型楕圓ノ覆蓋鍍力罐ヲ用

正味六百斤ヲ詰メ容器ト同一形状ノ派手ヤカナル「レツタル」ヲ貼付シ内容外觀共ニ顧客ノ嗜好ニ適セシモ如何セン歐洲大動亂ハ曳イテ罐詰界ニモ波及シ主要材料タル鉄力板ノ暴騰ニヨリ已ムナク之ニ代用スヘキ適當ノモノ即チ本邦在來ノ平樽ヲ使用シ試験ヲナセリ

試験ノ方法 原料ハ容器ノ太サニ準シ(容器ハ大小二種ニテ大ハ外徑一尺高四寸小ハ徑九寸高三寸五分)大中小ノ三種即チ小ハ頭ヲ付ケタル儘樽詰トシ得ルモノ中ハ之ヨリ大ナルニヨリ頭ヲ切り落シテ樽詰トナシ得ルモノ大ハ中ヨリ大ニシテ頭ヲ切り落スモ樽詰トナシ能ハサルモノトニ區別セリ

調理 孰レモ鱗ヲ剝キ小ハ頭部ヨリ脊割トナシ中及大ハ頭ヲ切り落シテ後脊割トナス斯クシタルモノハ清水ニテ町寧ニ洗滌シ水ヲ切り調理シタルモノ各一貫匁ニ付再製鹽二合五勺ノ割合ニテ撒鹽漬トシ翌朝ニ至レハ二三時間鹽抜ヲナシ乾燥ス而シテ晒乾ハ其日一日ニ止メ翌朝各別ニ粕ニ漬ケ込ミダリ肉ト粕トノ割合ハ乾燥肉一貫匁ニ對シ粕三百四十匁(酒粕ハ適度ノ柔カサナルヲ以テ其儘之ヲ用ヒタリ)ヲ使用セリ斯クシテ製シタル重量ハ頭付百三十八貫匁九十匁頭切後百三十五貫七十匁總重量二百六十八貫七百六十匁ニ上レリ此内頭付三貫八百八十匁頭切三十貫四百七十匁(大分ハ)目賣ヲナシ殘額即チ頭付四十五貫二十匁頭切三十三貫五百五十匁適宜混合シテ小平樽詰(正味五百匁)トシテ百五十個ヲ製シ同頭付八十九貫三百六十匁頭切六十六貫五百五十匁ハ前者同様大平樽詰(正味八百匁)トシテ百八十六個ヲ製セリ

前述ノ如クシテ肉詰シタル樽ハ紺紙ニテ目貼リヲナシ上下二枚一組ノ「レツタル」ヲ貼付シ飾繩ハ營口川喜産業公司製造ニ係ル剛草繩(二號)ヲ試用セシカ樽トノ釣合宜シク適材タルヲ認ム。

左ニ步留表ヲ掲ケ參考ニ資セン
步留表

月日	原料重量	調理後重量	乾燥肉重量	歩	合	漬込重量	摘	要
十月十三日	二五五三〇	二二八一〇	一九三五〇	七五八	二五八五〇	頭付		
同 二十四日	四九三〇〇	四六〇〇〇	三三三〇〇	七〇〇	四六一四〇	頭付		
同 二十六日	二二五五〇	七七七〇〇	六三三〇〇	五三三	八四六三〇	頭付		
十一月五日	四四九〇〇	四二〇〇〇	三三〇五〇	七二四	四三〇五〇	頭切		
計	一六〇八〇〇	一四一七〇〇	一〇八五〇〇	五八八	一三二一五〇	頭付		
通計	一四一七三〇	一三一六六〇	一〇三三〇〇	七三〇	一三八一九〇	頭切		
	一七二九五〇	一四九四〇〇	九七六六〇	五五五	一三〇五七〇	頭切		
	三二四六〇				二六八七六〇			

右試験ノ成績ニヨリ生産費ヲ計上スレハ左ノ如シ

- 頭付粕漬生産費
- 一金百三十二圓九十四錢三厘
 - 原料百四十一貫七百三十匁
 - 酒粕三十五貫二百五十匁
 - 再製鹽十二貫二百十匁
 - 工賃
- 内譯
- 金百〇二圓三十三錢
 - 金二十三圓二十六錢九厘
 - 金九十五錢四厘
 - 金六圓三十九錢
- 頭付粕漬百三十八貫九錢百九十二匁ニ對ス

頭切粕漬生産費

一金百五十二圓六十二錢八厘

内 譯

金百二十四圓八十七錢

金二十二圓四錢四厘

金八十六錢四厘

金四圓八十五錢

右漬込製品ヲ以テ樽詰トナシタルモノ、生産費ハ左ノ如シ

小平樽詰生産費

金百五十八圓十一錢

内 譯

金八十二圓五十一錢

金六十七圓五十錢

金二圓五十五錢

金六十錢

金七十五錢

金九十五錢

金三圓

頭切粕漬百三十三貫五百七十一錢六厘九毛對ス

原料百七十二貫九百五十匁

酒粕三十三貫四百匁

再製鹽十一貫五十匁

工賃

小平樽詰正味五百匁入百五十五圓〇五錢十個ニ對ス

原料頭付四十五貫二百匁

小平樽百五十個代

レツテタル百五十組代

飾繩一貫五百匁代

紺紙五十枚

釘六百匁

工價

金二十五錢

大平樽詰生産費

一金二百七十六圓十一錢七厘

内 譯

金百六十三圓七十六錢一厘

金百〇二圓三十錢

金三圓十六錢二厘

金七十四錢

金九十三錢

金一圓十九錢

金三圓七十二錢

金三十一錢

雜費

大平樽詰正味八百匁入百八十八圓六錢四厘五毛

原料頭付八十九貫三百六十匁

大平樽百八十六個代

レツテタル百八十六組

飾繩一貫八百六十匁

紺紙六十二枚

釘七百四十四匁

工賃

雜費

試賣 試製品ヲ主トシテ委託販賣ニ付シ殘額ハ本場ニ於テ直接拂下ケヲナセシカ該製品ハ年末年始ノ贈答品ニ最モ適スルヲ以テ需要頗ル多ク忽チニシテ缺乏ヲ告ケタリ委託販賣者ノ報告ニヨレハ今回試製ノ鯛味噌同田麩同粕漬ハ孰レモ内容外觀共ニ完備セルニヨリ華客多ク粕漬ノ如キハ奧地取引先ヨリ多額ノ注文ヲ受ケタルモ委託品ノ數量寡カリシ爲メ意ノ如クナラス少量ツ、主要地タル長春奉天遼陽等ニ送付シテ其責ヲ防キタル有様ナリ此外鯛味噌及同田麩モ粕漬ト共ニ送付セシニ孰レモ好評ヲ博セリ尙ホ内地行ノ人ニシテ滿洲土產トシテ此等ノ製品ヲ携帶セルモノ亦尠カ

六 鯖大和煮及水煮繼續試験

本試験ハ販路調査ノ爲メ繼續セル事業ニシテ試験ノ方法ハ大和煮ハ前年度ト同一ナレトモ水煮ニ至リテハ内容量給熱其他ノ點ニ於テ幾分相違センヨリ其梗概ヲ記ス

原料ハ頭ヲ切り臟腑ヲ除去シ一封度平罐ノ高ニ準シ筒切シ稀薄鹽水ニテ洗滌シ後ボーメー氏比重計五度ノ立鹽ニ浸漬スルコト約二十分間ニシテ引キ揚ケ水切ヲナシ正味百十々ツ、秤量シテ詰メ合セ燒鹽約三四分ツ、加入封緘セリ

加熱 三封度半ニテ四十分給熱シ瓦斯抜後八封度ニテ一時間殺菌セリ左ニ歩留表ヲ掲ケ參考ニ資セン

鯖大和煮歩留表

月日	原料重量	調理後重量	煮肉重量	原料ト煮肉歩合	製了個數
五月二十八日	八〇三〇〇	五二二一〇	四〇三九〇	五〇三	四五九
同 三十日	一〇二八〇〇	七一四一〇	五一六五〇	五〇二	五八七
六月三日	七五六〇〇	四四六〇〇	三八八〇〇	五二二	四四一
同 七日	七七三〇〇	五〇七〇〇	三七七五〇	四八六	四二九
計	三六三三〇〇	二九八三〇	一六八五九〇	五〇二	一、九一六

同水煮歩留表

月日	原料重量	調理後重量	歩合	製了數量	摘要
六月七日	五二二〇〇	三〇〇〇〇	五七四	二八七	
同 十日	七七〇〇〇	四四八〇〇	五八二	四四三	
計	一二九二〇〇	七四八〇〇	五八〇	七三〇	

試験ノ結果ニ基キ左ニ生産費ヲ計上ス

鯖大和煮生産費

一金二百七十四圓三十三錢四厘

内

- 金八十二圓六十九錢
- 金百〇六圓十四錢六厘
- 金二十圓二十三錢五厘
- 金四圓十一錢二厘
- 金三十七錢五厘
- 金十一圓十七錢五厘
- 金十九圓十六錢
- 金一圓三十七錢三厘

鯖大和煮ニ付千九百十四錢六厘ニ對スル生産費

- 鯖千二百九十九尾代
- 空罐千九百十六罐代
- 醬油五斗七升代
- 砂糖五貫百四十匁代
- 再製鹽四貫七百九十匁代
- 半田二貫百九十五匁代
- レツタル千九百十六枚代
- 木炭六貫六百二十匁代

金六圓二十三錢九厘
 金二十一圓七錢六厘
 金一回七十五錢五厘

同水蒸生産費

一金九十八圓六十三錢六厘

内 譯

金三十三圓八十九錢五厘
 金四十圓四十七錢七厘
 金四圓三十九錢二厘
 金二十六錢一厘
 金十八錢九厘
 金七圓三十一錢
 金八十二錢七厘
 金二圓五十六錢四厘
 金八圓〇四錢一厘
 金六十六錢

石炭二百〇二貫
 工賃
 雜費

生晒水蒸 七百三十一個ニ付十三個ニ對スル
 生産費 一個ニ付十三個ニ對スル

鯖四百九十七尾代
 空罐七百三十一個代
 銀四貫三百九十二匁代
 再製鹽三貫三百五十匁代
 燒鹽二百七十匁代
 レツタル七百三十一枚代
 木炭三貫九百八十匁
 石炭八十三貫匁代
 工賃
 雜費

試賣 孰レモ委託販賣ヲ主トシ販路ノ調査ヲナセシカ南滿洲鐵道主要驛ニ試賣セラレ本年度新ニ開拓セシハ立山吉林ノ二ヶ所ナリトス

七 白魚大和煮并水煮試驗

鴨綠江ニ産スル白魚ハ形態頗ル太ク長約四寸ニ達ス此レカ漁場ハ同江ノ上流義州ヨリ下流ハ龍岩浦ニ及ヒ漁季ハ四五月ノ二ヶ月ヲ盛漁季トス漁具ハ四ツ手網刺網抄網等ヲ用ヒ年産額約二十四五萬貫ニ上リ價格ハ安東縣ニテ卸賣百斤ニ付三圓四五錢乃至四圓位トス漁獲物ハ總テ支那人之ヲ買取り生ノ儘アンペラア上ニ擴ケ素乾トナシ安東縣附近及ヒ芝罘ニ輸出ス本場ニ於テハ之レカ善用ニ付適當ノ方法ト認ムル難シニ試製シ其成績ノ良否ヲ試驗セントス
 試驗ニ供シタル原料ハ安東縣伊佐奈商會へ購入方ヲ依頼シ置キタルニ四月十八日及二十四日ノ兩回ニ到着セリ荷送ハ二回共石油空罐二個ヲ用ヒ一回ノ重量四十四斤之ニ氷塊ヲ混入シテ原料ノ鮮度保久ニ努メタリ故ニ到達原料ハ往々腹部破裂シテ孕卵脱出セルモノアリシモ比較的鮮度ヲ失セス孕卵ハ總テ成熟セルヲ認メタリ
 試驗ノ方法ハ各回共原料ヲ二分シ大和煮水蒸ノ二種ニ付種々ノ方法ヲ施セリ而シテ試驗ノ結果ハ左ノ如シ
 右試製品ハ時々開罐シテ内容物ノ検査ヲナセシカ水蒸ハ製造當時ヨリ柔軟ニ日ヲ經ルニ從ヒ開罐抽出スルニ形態崩潰ス之ニ反シ大和煮ハ適當ノ硬度ヲ保テ整然トシテ少シモ形態ヲ損セス遠隔ノ地ニ運送スルモ崩潰ノ憂ナシ要スルニ本試驗ノ成績ハ大和煮ハ良好ナリシモ水蒸ハ不結果ニ終レリ

附

録

貸與漁船建造及其成績

都督府ニ在リテハ前年度ノ建造ニ係ル貸與漁船ノ成績ニヨリ本年度更ニ同型ノ漁船四隻ヲ新造サ
 ル、コト、ナリ其一切ノ事項ヲ本場ニ委任セラレタリ仍テ本場ニ於テハ其構造仕様書貸與ノ方法
 及貸與條件等總テ前年度同様トシ島根縣石橋造船所ヲシテ大正六年六月十八日ヨリ建造ニ着手セ
 シメ同年十一月三十日受授ヲ了シ同十二月一日之レヲ被貸與者ニ引渡セリ
 本船ノ建造費左ノ如シ

一金壹千八百八拾五圓四拾壹錢五厘

内 譯

- 金六百五拾壹圓九拾六錢八厘 船體建造費
- 金參拾壹圓九拾五錢 附屬品代
- 金五拾壹圓五拾四錢 櫓五丁代
- 金百七拾參圓八拾錢 船具品代
- 金六拾九圓九拾四錢八厘 帆三枚代
- 金四拾五圓八拾貳錢四厘 カバー貳枚代
- 金百四拾七圓六拾參錢 廻航費
- 金拾貳圓七拾五錢五厘 受渡費

ニシテ昨年度ノ建造費七百五拾九圓九拾六錢ニ比シ四百貳拾五圓四拾五錢五厘ノ差アルハ前年

一、貸與漁船ノ成績

度建造當時ヨリ造船材料船具及工賃ノ昇騰セル結果トス
大正五年度ニ貸與セシ漁船ハ秋季網延繩漁業ニ從事シ其終了ノ遲速ニヨリ又本年度ノ貸與ニ係
ルモノハ乘組漁夫ノ傭入レ漁具製作等ノ關係ニヨリ本漁業ノ着手時日ハ各自多少ノ相違アリシ
ト雖モ十二月中旬ヨリ開始シ大正七年四月下旬ニ至レリ而シテ漁期中ノ天候ハ漁業着手當時ニ
於テ稍々順調ナラサリシモ一月以降ハ氣温風勢共ニ昨年ノ如ク激甚ナラス鱈ノ入り込ミ亦豊饒
ニシテ其漁獲總高鱈一萬七千八百餘貫五千三百三十貫八百餘斤一千四百七十二貫七百餘
金頭魚九百六十一貫三百餘(金頭魚ハ本漁業ノ終期即チ三月下旬ニ於テ鱈延繩ノ傍ヲ手繰網ヲ以
テ漁獲セルモノナリ)此金額ノ總計ハ八千八百九圓五十七錢ニシテ其内譯左ノ如シ

船名	着手年月日	從業日數	航海數	漁獲高(手取)
第一朝日丸 (三好茂太郎)	自大正六年十二月十六日 至同七年四月二十五日	130	10	1,767.21
第二朝日丸 (入江新太)	自大正六年十二月八日 至同七年四月二十八日	133	10	6,938.86
第三朝日丸 (野崎菊次郎)	自大正七年一月十一日 至同七年四月二十二日	103	9	1,332.37
第五朝日丸 (木村彌吉)	自大正六年十二月二十四日 至同七年四月三十日	128	11	8,969.2
第六朝日丸 (高橋徳藏)	自大正六年十二月二十二日 至同七年四月二十二日	122	9	1,688.07
第七朝日丸 (三吉良吉)	自大正六年十二月二十九日 至同七年四月二十九日	131	9	8,340.0
第八朝日丸 (加藤利吉)	自大正六年十二月十六日 至同七年四月十六日	129	9	8,661.4

船名	着手年月日	從業日數	航海數	漁獲高(手取)
第九朝日丸 (中橋清藏)	自大正六年十二月十八日 至同七年四月二十五日	126	10	9,009.9
第十朝日丸 (三宅徳五郎)	自大正七年四月二十九日 至同七年四月二十九日	127	6	3,599.2

猶本漁業中ニ於ケル各船ノ收支計算ヲ示セバ左ノ如シ

船名	漁獲高	支出				純益	船主配當額	漁夫配當額
		船具	食料其他	餌料	支出合計			
第一朝日丸	1,767.21	1,767.21	3,111.0	1,050.0	4,928.21	493.73	1,584.48	
第二朝日丸	6,938.86	6,938.86	2,571.3	800.0	10,310.15	1,710.8	5,173.35	
第三朝日丸	1,332.37	1,332.37	2,115.0	1,000.0	4,447.37	377.64	1,332.37	
第五朝日丸	8,969.2	8,969.2	2,702.0	900.0	12,571.2	528.03	2,217.2	
第六朝日丸	1,688.07	1,688.07	2,994.0	714.5	5,476.5	680.42	3,211.3	
第七朝日丸	8,340.0	8,340.0	3,671.0	700.0	12,711.0	3,765.9	1,909.9	
第八朝日丸	8,661.4	8,661.4	3,025.6	3,550.0	15,237.0	1,930.8	5,411.8	
第九朝日丸	9,009.9	9,009.9	3,311.0	3,001.9	15,322.8	2,598.9	8,414.0	
第十朝日丸	3,599.2	3,599.2	1,621.0	2,027.9	7,247.1	809.0	2,244.4	

配當方法ハ漁獲高ヨリ漁具費トシテ其一割ヲ控除シ更ニ食糧餌料其他ノ諸經費ヲ引去リタル殘
額ヲ乘組員數ニ一ヲ加ヘテ除シ漁夫一人ノ配當額トス即チ船主ハ船體船具ノ修繕補給及漁具費
ヲ負擔シ漁獲高ノ一割ト漁夫二人分ノ配當額ヲ其所得トス故ニ船主ノ純益ハ其所得額ヨリ更ニ
船體船具ノ修繕漁具ノ補修費等ヲ控除セサル可ラス即其漁獲高支出共ニ右表ノ平均額ニヨリ算

出セハ漁夫一人ノ配當額ハ八十五圓二十六錢ニシテ船主ノ收入ハ貳百六十八圓三拾九錢トナル
ベク延廻四十五鉢ノ保存期限ヲ四ケ年トシテ此消却費五十圓六十三錢漁具船具ノ補修費五拾圓
船體修繕費三十圓ト計上スルモ尙百三十七圓七十六錢ノ純益トナルベシ即チ從來拱手徒食セシ
所謂精水時期ニ於ケル此ノ收入ハ其家計ニ及ホズ影響蓋シ少カラサルモノト信ス

大正八年三月十八日印刷
大正八年三月二十日發行

關東都督府水產試驗場

印刷者 太田信三

印刷所 大連市大南通七十四號地
小林又七支店