

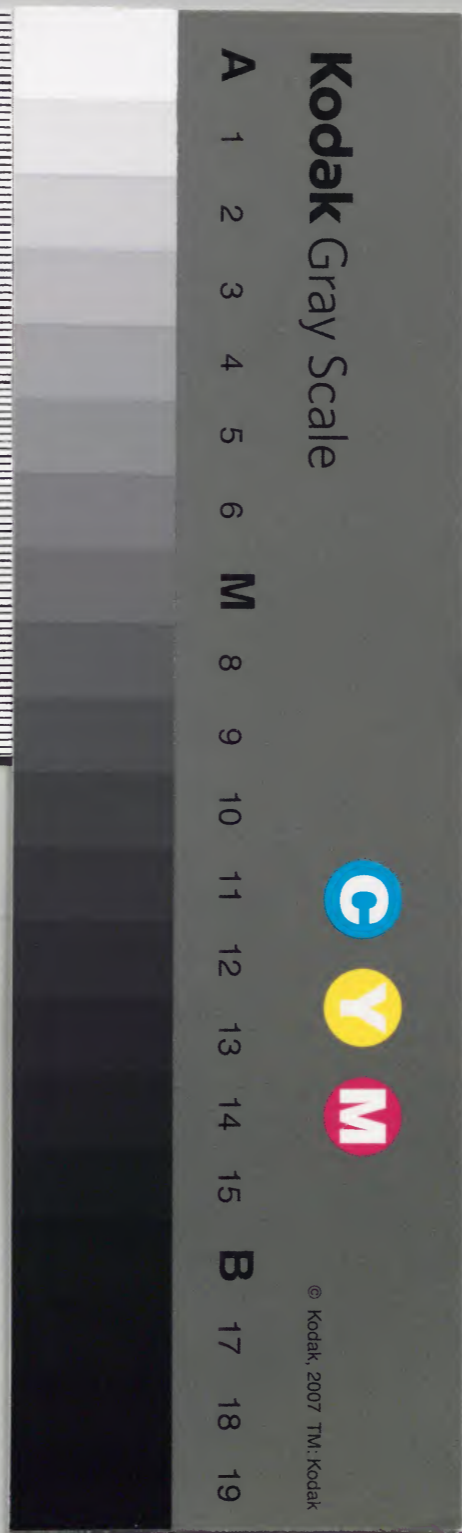
# 類取衣雜西女抄

三

庫 文 閣 内			
147函	架	八四六二	和 書 類
二	冊	號	

(三冊)

内 閣 文 庫	
番 號	和 8462
冊 數	4 ( 3 )
函 號	147 625



換聚雜事抄卷第一  
四十二  
市邊町定之

目錄

調度

裝束

傳

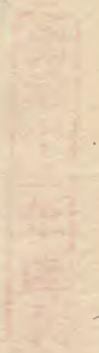
正

上

初

前

註



理

監

傳

章

綱

儀

式

註

類聚雜要抄卷第三

五節雜事  
内大臣令五節進給定文

明治十二年購求

目錄

調度

壯衣束



上雜仕

下仕

鄉食

前駐

理髮具

盥

舞姬女装束

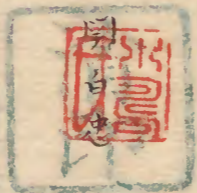
童女

桶洗

祿

出車

祿法



所之挽飯

儲木所物

繪折櫃菓子

大破子

出火桶

指因

行事

出立所

雜菓子

爪食

火櫃

指因

指因

指因

白紙

調度

唐匣一具

二階一脚

行事知信朝臣

鏡筥一具

照息一脚

薰爐一具

打乱筥

鏡臺一具

淇杯一具

一 理髮具

未額髮二流

未七尺但不注  
定文内事也

行事同人

行事同人

簪

釵子

彫梯二枚

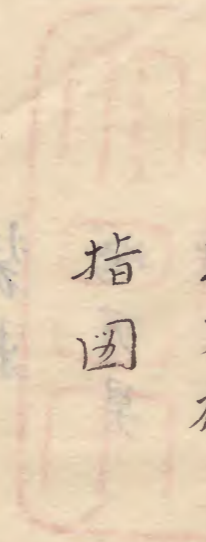
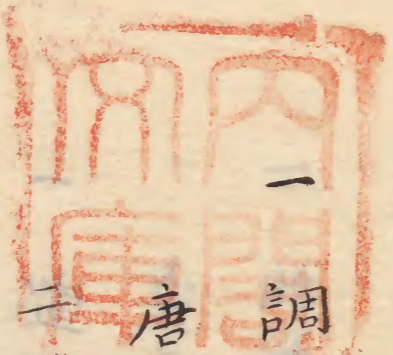
一 裝束

屏風几帳

四尺八基  
三尺四基

簾

壁代



茵三枚 表筵一枚 地敷二枚 纒綯疊六枚

高麗端疊七枚 紫端疊卅枚 長筵卅枚 菅圓座十枚

火桶六口 見用定 火櫃三口 炭取二口 燈臺六本加抄敷

燈爐三口

行事前伊予守朝臣 大皇太后宮權亮朝臣

前出雲守朝臣 實光朝臣 宗光朝臣

盛季朝臣 實親朝臣 有乘朝臣

一 盥具

盥盆一口 手洗二口 大小 貫篲<sub>抄</sub>數 椽二口 手巾<sub>加</sub>一合<sub>中</sub>

行事說雅朝臣

一 膳所具

臺六本 大三本 小二本 盤四枚 大二枚 小二枚 油草<sub>抄</sub> 小何外居三<sub>抄</sub>何

俎一枚

行事資房朝臣

一 舞姬裝束三具

也日

赤色唐衣一領 織物褂一領 茜深折褂一領 織地摺裳腰

茜深三重袴一腰 扇一枚 鞋一足

寅日

青色唐衣 加袖 襦<sub>加</sub> 小襦 芳未濃裳一腰 茜深折褂一重 同三重袴一腰

扇一枚 錦鞋一足

辰日

日蔭髮五流 赤紐二具 招唐衣一領 泥繪裳一腰

齒深折袖一重 曰三重袴一腰 扇一枚 錦鞋一足

行事前出雲守朝臣

一 傳八人

唐衣十六領 裳十六腰

行事前伊与守朝臣 朝輔朝臣 盛家朝臣

一 童女二人

行事前出雲守朝臣 雅職朝臣 廣房朝臣

一 下仕四人 樋洗一人 上雜仕二人

行事 仲兼朝臣 職季朝臣

一 祿

絹十六疋 師六疋 小師二疋 理髮二疋

圍司二疋 琴師一疋 小歌一疋 柏子一疋

小告人一疋

綿九十四疋 師三十疋 小師二十疋 理髮十疋

小歌五疋 琴師五疋 柏子五疋 今食三人九疋

圍司十疋

信濃布六端 今食三人 各二端

行事前伊予守朝臣 實光

一 饗食

己日

前駢科廿前

寅日

朝千飯

女房衝重廿前

諸大夫廿前

卯日

殿上境飯

女房衝重九前

諸大夫廿前

辰日

上達部殿上人酒肴

朝千飯

女房衝重廿前

小歌衝重十前

行事大皇太后宮權亮朝臣

行威朝臣

廣房朝臣

一 出車

金作檳榔毛一兩 檳榔毛五兩 細代二兩

行事宗國朝臣

威經朝臣

一 前駐

行事仲光朝臣

一 舞師房裝束

疊五帖

高藤端四帖  
紫端一帖

半疊一枚

高藤端  
舞帷科

長筵一枚  
簾四枚

屏風二帖

几帳一本

在帷

燈臺二本

大椽一口

手洗一口

臺一本

盤一枚

繪書板火桶一口

在著

手筥一合

在細物  
筆四管

針差一

小刀一柄  
墨紙一帖

在白物  
粉盤一

硯一面  
梯六枚

私筥一口

一 祿法

大師

八丈絹五疋

綿十化

化則  
六兩

几絨百疋

永卅石

椽一口

手洗一口

火桶

疊五帖

高藤二帖  
紫二帖

朝干飯代卅疋

菓子百合

繪折櫃菓子廿合

繪外居菓子三合

三日別郷食三前

理髮

綿衣三兩

裳一腰

唐衣一領

袴一腰

八丈絹三疋

綿十化

几絨五十疋

火桶一口

私筥一口

疊三帖

高藤一帖  
紫二帖

朝干飯

代卅疋

三日日間日別郷食三前

繪書大外居菓子三合



例菓子百合 承廿石

小師

褂二面 袴一腰 裳一腰 八丈絹二疋 但宮内卿度加之

六丈絹一疋 代下簾 綿五化 化別十西 手巾中料六丈布一端 九絹廿疋

几帳一本 紙屏風二帖 高杯一本 火拵

椽一口 手洗一口 火櫃一口 墨九帖 高麗二帖 中紫七帖

燈臺一本

手筥一合 在細物 硯一面 小刀一 筆四管 紙盤一 墨紙一帖 加白物 薰一袋 油紙 紙二帖

花一帖 系二約 承廿石

每日程催

饗食三留度 上一前 女官一前 役五人 供女官九

味曾水一度 菓子廿合 廿合 師料 十合 供女官料

大籠炭一古 師料 供女官料 大原大籠炭九古

師送日共女官九人 祿料 絹十八疋 各二疋

小歌 足絹 園司 三疋 琴師 三疋 柏子 足絹

今食三人 各足 御内守 二疋 大師共女官十人 各二疋

理髮共女官十五人 各二足 十人 各足 絹 行事小舍人三人 一人十足 二人各五足

出車祿

檣櫛五兩 車副廿人 各三足 牛飼 六人 各三足

細代二兩 牛飼二人 各二足

行事

一 饗食

出殿上廿四前

繪書文

菓子二外居

中居物廿杯

但宮内卿度不勤仕之

己日 前駈料廿前

宮内卿度不勤仕之

寅日 朝干飯

日度不勤之

卯日 朝干飯

日前

辰日 大師料

朝干飯 二本立高杯有步敷副物五十足

和理髮料

九本高杯有步敷副物廿足

女房衝重

小歌料衝重十前

化食

大破子

出車

牛飼車副料廿五前

行事 菓子二合

餅子一口

鯉一隻 餅一枚

一所 碗飯

滝口本所

菓子二合

餅子一口

鯉一隻 餅一枚

大外居 菓子二合

盛飯廿杯

碗飯廿杯

透蓋飯一盛

瓶子一口

鯉一隻

雉一枚

塩梅并木炭等

武者所

大外居 菓子一合

盛飯廿杯

碗飯廿杯

透蓋飯一杯

瓶子一口

鯉一隻

雉一枚

塩梅并木炭等類

一 院北面 大外居文菓子一合 瓶子一口 鯉一隻 雉一枝

大外居文菓子三合 瓶子一口 鯉一隻 雉一枝

御隨身所 大外居文菓子二合 瓶子一口 鯉一隻 雉一枝

大外居文菓子二合 瓶子一口 鯉一隻 雉一枝

太皇太后宮侍 大外居文菓子一合 瓶子一口 鯉一隻 雉一枝

大外居文菓子一合 瓶子一口 鯉一隻 雉一枝

皇后宮侍 大外居文菓子二合 瓶子一口 鯉一隻 雉一枝

大外居文菓子二合 瓶子一口 鯉一隻 雉一枝

白殿藏人所 大外居文菓子一合 瓶子一口 鯉一隻 雉一枝

大外居文菓子二合 瓶子一口 鯉一隻 鳥一枝

御隨身所 大外居文菓子二合 瓶子一口 鯉一隻 鳥一枝

大外居文菓子二合 瓶子一口 鯉一隻 鳥一枝

行事 大外居文菓子二合 瓶子一口 鯉一隻 鳥一枝

行事所雜物等 大外居文菓子二合 瓶子一口 鯉一隻 鳥一枝

臺二本 盤二枚 提五口 高杯卅本

銚子二口 雜衆大提一口 盪 長筵

俎 櫃二口 各音 足桶四口 折敷

鍋五口 釜 金輪四口 木鉢三口

叩戸五口 燈蓋三口 包丁刀十柄 荷外居二懸

長櫃 炭 新八十餘續松二雙

油 紙 白米 土墨

塩梅 菓子 臭鳥 布

屏幔

一 可儲本所物

逆道弘逆 同役人 府看 彫櫛六百枚 羗櫛上十二枚 下十二枚

蒔櫛 釵子十五枚八枚女房料 四枚下仕料 三枚舞妓料 本結五筋一枚

一筋 紫系 舞妓料 四筋 村濃 下仕料

行事

一出立所

御簾

行事

掃除

行事

一 繪折櫃菓子

十荷院 五荷大皇太后宮 五荷皇后宮 三荷前齊院

五荷關白殿 三荷左大臣殿 三荷小政所 三荷右大臣殿

二荷孫大納言 三荷源大納言 二荷民了卿 二荷右兵衛殿

一 雜菓子四千五百五十九荷内

三千八百六十五荷 本數

二百九十合 加多

一 大破子百九十六荷

化食十一具

院

百合

五荷

御鹿舎人

百合

五荷

牛飼所

六十合

四荷

廳召使  
本院并宮御方科

廿合

一荷

廳守

卅合

一荷

鑑取

三十合

二荷

益殿  
仕科

五十合

一荷

藏人所  
雜仕女

六十合

一荷

日所小  
言人

卅合

一荷

御季所  
召使

卅合

一荷

御膳所  
召使

廿合

一荷

仕所  
召使

五十合

三荷

上座  
召使

五十合

三荷

下座  
召使

二十合

一荷

別納所

大皇太后宮職

卅合

二荷

下召使

前斎宮

卅合

二荷

召使

前斎院

卅合

二荷

召使

當育院

三十合

二荷

召使

関白殿

卅合

三荷

御車  
副

卅合

三荷

御鹿  
舎人

卅合

二荷  
牛飼所

三十合一荷 侍小舎  
人所

左大臣殿

世合一荷 御車副  
牛飼 世合一荷 小舎  
人所

右大臣殿

世合一荷 御車副  
牛飼 世合一荷 小舎  
人所 世合一荷 御車  
人所

内大臣殿

世合一荷 御車副  
牛飼 世合一荷 小舎  
人所

右大将殿

世合一荷 御車副  
牛飼 世合一荷 御車副  
牛飼 世合一荷 御車副  
牛飼

二位大納言殿

世合一荷 御車副  
牛飼 世合一荷 御車副  
牛飼

源大納言

世合一荷 御車副  
牛飼 世合一荷 御車副  
牛飼

民部卿

世合一荷 御車副  
牛飼 世合一荷 御車副  
牛飼

新大納言

世合一荷 御車副  
牛飼 世合一荷 御車副  
牛飼

左衛門督

世合一荷 御車副  
牛飼 世合一荷 御車副  
牛飼

右衛門督

源中納言 左兵衛督 治部卿 右兵衛督

己上五人 菓子數請取如前

但定文三道理書之

新中納言

廿合一荷小舎人

廿合一荷

御車副 牛飼

源宰相

揚梅宰相

中将

二條宰相

冷泉宰相

宰相

中将

新宰相

左大辨

大貳

左京大夫

以上十人 菓子數請取如前

但定文三道理書之

頭中将

廿合一荷

小舎人

十合一荷

牛飼

頭并藏人

并藏人

少将

行事藏人

以上四人 同前

行事小舎人

大六十合三荷

仕人廿合

化食二具

藏人所

百五十合六荷

掃了司

菓子廿合

大破子一荷

左衛門陣

十合一荷

化食一具

右衛門陣

左近衛陣

右近衛陣

左兵衛陣

右兵衛陣



朔平門

己上同前

廿合新 化食一具

玄輝門

廿合一荷

花德門 合服陣 内豎中 内膳下部

己上如前

大師共女官

廿五十合

小師共女官

三十合一荷

藥殿女官

廿合一荷

主水女官

進物所女官

園司女官

御服所女官

系所女官

掃部女官

硯磨女官

洗女官

主殿女官

御藥女官

御湯殿女官

小歌女官

御手水女官

油守道女官 宣旨御厨子所

以上如前

鳥御厨子

十合一荷

言办



十合一荷

内侍所

廿合一荷

大盤所女官

御膳宿女官上御厨子女官

御髮上女官

内膳御炊

御火女官

文女官

御櫛笥殿女官

御門守

東

比女大夫

以上如前

内釜殿

廿合二荷

半飼

百合三荷

女長女

二十合一荷

御厠女官

廿合一荷

大盤仕丁

廿合二荷

主殿司共人

廿合二荷

馬部

三十合

出車々副牛飼料

凡絹五十疋 菓子廿伍合

永久三年十月十九日

右永久三年内大臣殿令立節出給定文之定也

土御門東洞院右大臣殿家内裏時也

次官内郷忠長阿波任令節出給度祿法并處々境飯同

菓子大破子地食行事所雜物儲本所物出立所雜物亦

以此定文被行之

出立所 前日掃除并立砂

廿日早旦敷砂鋪設裝束等事

甲刻催類出車

金作檳榔毛一両唯君科 但普通用檳榔

檳榔毛五両内四両傳八人料 一両童廿二人料

細代二両下仕四人料

南庭西上南面次第一行立之

酉刻催集御前戌刻童女下仕等裝束着畢女之房

同前

姫君裝束袷衣唐衣裳袴 普通裝束也

童女車懸下簾上表簾前許也一両台二人乘天前方

各伊方袴又立自土一尺五寸許上天出天其表天行衫天尻并

口方之前各伊方ヲ自立一尺許ヲ上<sup>上</sup>出之笠簾前許上  
之後ハ不懸上<sup>上</sup>事常ヨリハ頗ル<sup>上</sup>伫久留也

下仕車不懸簾而別ニ二人兼テ前ノ簾計上之各袴出<sup>上</sup>夏  
如童女也

傳車寢殿之南面橋隱ノ間寄之下笠簾衣ノ妻長柄間<sup>上</sup>  
裳ノ腰同妻衣ノ袖ノ中ヨリ出之 允出衣<sup>上</sup>夏如常也<sup>上</sup>垂<sup>上</sup>昇<sup>上</sup>  
後<sup>上</sup>於北長柄次第ニ立之今度ハ東上ニ立也

前駈於南庭燈火立ニ行出門次ニ姫君ノ車次ニ傳次ニ  
童下仕等ノ車遣之北ノ陣ニ西上南面ニ縫殿ノ陣ノ方ヲ於上  
一行ニ立之<sup>上</sup>庭道立燈之後<sup>上</sup>下仕ノ車ヲ縫殿陣ノ極頭木ヲ門

砌引寄<sup>上</sup>大相具セル六位ノ官人下<sup>上</sup>庭道ノ外陣ノ内東ノ殿敷  
庭<sup>上</sup>東<sup>上</sup>西<sup>上</sup>其上ニ面上南面ニ一行ニ立之

今夜於此所有未取謂事

裳ノ石上ノ妻ヲ袖ノ上ヨリ引越ス同丸ノ前上ノ妻丸ノ脇之目ノ下  
前引取<sup>上</sup>結<sup>上</sup>右ノ袖ノ上ニ懸之同未ノ丸右ノ妻ハ所貝<sup>上</sup>垂<sup>上</sup>タリ但立  
節ノ所ニ忝ス後ハ件ノ未取ヲハ下<sup>上</sup>天只如常ニ天<sup>上</sup>豈也

次童女ノ車同引寄天下<sup>上</sup>殿上人付<sup>上</sup>天即忝豈<sup>上</sup>以<sup>上</sup>傳ノ車目  
前<sup>上</sup>願<sup>上</sup>進<sup>上</sup>天引寄天下<sup>上</sup>各殿上人付<sup>上</sup>天忝<sup>上</sup>ル次<sup>上</sup>下仕殿上人若

若藏人付<sup>上</sup>忝<sup>上</sup>次<sup>上</sup>姫君陣<sup>上</sup>引降<sup>上</sup>ス凡帳<sup>上</sup>采<sup>上</sup>方<sup>上</sup>指<sup>上</sup>天車極<sup>上</sup>寄<sup>上</sup>姫君  
衣之未<sup>上</sup>ヲ頭<sup>上</sup>ニ<sup>上</sup>步懸<sup>上</sup>天凡帳<sup>上</sup>ノ中<sup>上</sup>天忝<sup>上</sup>藏人五位四人凡帳ノ四ノ

角々各一人付天  
左右ノ几帳ノ紐ヲ一助ツ、二助ヲ取合天  
忝ハ付

役角取ト謂之几帳指シ可然六位四人次ニ所ハ衛府  
又角取ノ

役無藏人五位亦看式部民部ノ大夫ノ五位用之  
又几帳

指ノ役無衛府時者諸司ノ官又勤之

切次召髮上姫君各着裝束

次召髮上令着姫君裝束

壹次第

先童女一人 付給殿上人 東京錦首取 次又童女一人 付殿上人 取火取

次三尺几帳 奉殿上人 次下仕等 殿上人付 若藏人取

次姫君

今夜謂帳臺試 常寧殿

寅日 謂御前試

舞姫登

殿上人着束帶

卯日

童女下仕等御覽事 但裝束別ニ美麗謂之無他事

辰日 節會

舞姫登 次第如前也

今夜下仕為未取事如前

五節所折也三日虫之

近代有不出日之  
是極非例也

於童女装束色目ハ依時好之但参日被定也

### 五節所裝束料雜事

先前日行向五節所取御簾ノ寸法但用西面所有自意

可消息也次間敷并四百ノ鉢差因ヲ可覽也次差送料弘送又切

送大和十枚許平筒奴木二三十許小釘十途連三寸釘十途連縮槌

一柄例ノ糸世助許草糸五十助許墨ノ釘三許敷三枚高篋

少之掛布少、高豆二脚豆桶一口雜役諸司官人々夫共人々鋪

設并御調度亦渡之燈三口同栗形三伎燈臺折敷火桶火櫃

等渡之

當日早旦取折覆御清日ノ事次朝干飯次饗食膳事次折敷

女房衝用長櫃姫考御料懸外居用之几自余ノ日同前也

### 出火桶 自右大臣殿令調進給

口徑三尺二寸外定高七寸板火桶也迴測濱形ノ所ノ透テ立雲母殘ハ

所以泥泔シ天山水書鉢ノ内ニ以銀折測濱敷天其上ニ銀鶴ノ圖形而

三所々カ立之箸一雙各本ニ鶴ノ形作付タリ

### 童女装束事

汗衫尾長

一丈五尺脚覽日科  
一丈二尺糸日科

廣二尺六分

二幅  
片方弘一尺三分

前長

一丈二尺三日脚覽日科  
九尺糸日科  
弘方大頭ヲ合テ給  
九尺下重前ノ定

彫八寸下五寸二分ニ出テ弘方ヲ大頭下ニ付後弘一尺五裁テ三寸

五分、物ヲ出テ頸帶用之袖弘四尺五寸但彫八寸裁テ後三寸  
 五分物ヲ出也彫四寸夕七ト六寸五分身弘一尺三寸一方也前ハ身  
 大頸ヲハカラヒテ縫豈横頸弘二寸長二尺八寸草頸弘四寸八分  
 長袖程身幅一尺三寸端袖弘六寸七分腋用ル弘九寸五  
 分帶長五 五七寸弘二尺五分草頸ハ袖下付下豈頸ハ草頸ヲ  
 ハシテ下七分付下ス下セハナル様ニ九三重ノ物ヲ衣ニ重ヲハ  
 頸ニテ下ノ草衣ヲハ別ニ放テ袖程マテ帯ノ衣定ニ付也端袖ハ  
 男表衣ノ様ニ面ヲ二倍ニ中折ニテ付之步袖長四尺袖ノ弘常  
 定腕用弘八寸下袖長四尺ニ草衣 糸御覽口前表袴長四尺下袴長八尺糸料 御覽料  
 童女装束着事

先下袴ニ衣袴ヲ重テ次童着事如常下袴腰ハ 九結之表袴腰ハ右ノ自常  
 ハヨリ結之未ヲウルハシク引重テ股立ノ縫目ヲ表ニシテ引弘ケテ  
 且ヲ可踏立也下ノ袴腰ヲハ衣袴ノシタヨリシタ未ヲウルハシク引也  
 次袖ニ草重テ着テ頸ヲシテヤカニ取居テ衣ハ本 重タリ帶ヲセサス右ヲ  
 ウハカニシテ前ノ帶シヲ能ク力ヘテ後ヲ前サマニ身形ニ能押  
 マシテ帶ヲセサス凡肩サキヨリ下サマニ帶シノモトマテ身形ニ  
 可着付也帶ノ下ノ尻ハ小フクラムヘシ袖ノ腋ノ縫目ノ未ハ能高  
 ハアリテヒコルヘキ也帶ノ下ノ際ノ腋縫目ヲ取テ帶ニシテ落マシク下  
 サマニ鉸也其ハ未ノアマリヒコリテ吉也可必鉸也 是秘説也 鉸トテ久ノ  
 帶ニ筋用之袖汗衫之料也  
ミレハ袖長ト謂テハサム也

次着汗衫領ヲ外サマニ折テ背中ノ裡ニ押下テ袖ヲ見テ着天  
 左右前ヲ中ヨリ衣サマニ面合ニ折テ右ヲ上ニシテ折目ヲ二三寸計引  
 遣テ前後ヲ身形ニ下サマニ引取帶ヲセサス前ノスワハ左右ノ右ヨ  
 服ノ下ヨリ後サマニ引ヤリテ袖縫目ノ未ハ汗衫ノシモヨリ可見也  
 後帶ニハ外サマニ重折右ヲハ左ノ縫目ノ程マテ折遣テハ  
 右三寸許折遣テ帶ニ釵之其折返タル中ニ童ノ髮ヲ入也サリナカラ  
 モ其縫目ヲハウルシク可着也前ノ左右ノ并後ノスワハ上定ニ二  
 重折ナカラ可引也右ノ端袖ハ外へ可返左ノ端袖ハウルシク天  
 袖ノ袖口見許高ヨリ下サマニホコロヒヲハ寸計裁テトナムル也  
 服ハ袖ノ服下引重テ後サマニ搔出テ自後可見也

一同下仕装束

袷 糸日 三領 御覽 四領 袴衣 單

唐衣 裳 袴

一同装束着事

先袴如常着之次袷ヲ着テ右ヲワカイニシテ前ヲ能引テカ  
 ハテ未ヲ乍引帶ヲセサス次唐衣ヲ令着テ裳腰ヲ裏ニ中  
 ヲリニ倍ニ折テ唐衣ノ未ワツカニ裳ノ腰ニコマテ結之 是秘説也  
普通ニ不ハ移之只唐衣未ヲ内へ上サマニキ入テ着ナリ 凡唐衣ハ頸ヲ外へ弘ク折返スワヲ  
 内へ折返テ弘六寸ニ令着也スワ取ト云変アリ裳ノ右ノ  
 未ノ妻ヲ右ノ袖上ヨリ引コシ同左ノ前妻ヲハ左ノ服ノ下ヨリ

前へ引取<sup>テ</sup>其妻々<sup>ヲ</sup>短令<sup>テ</sup>右ノ袖ノ上ニ懸<sup>テ</sup>之<sup>ノ</sup>裳ノ右ノ赤ノ  
妻ハ後ニ<sup>ニ</sup>ワル<sup>ニ</sup>ク<sup>ニ</sup>サカル<sup>ル</sup>ハキ也件未取<sup>ハ</sup>節會夜又<sup>ハ</sup>赤<sup>ノ</sup>夜<sup>ノ</sup>節  
照陣取<sup>之</sup>五節所<sup>ニ</sup>テ<sup>ハ</sup>下ノ御前ハ<sup>ニ</sup>登<sup>ル</sup>ニ<sup>テ</sup>下<sup>ケ</sup>只<sup>ハ</sup>赤也<sup>ノ</sup>節會夜  
ハ五節所<sup>ニ</sup>更<sup>シ</sup>テ御前<sup>ニ</sup>登<sup>ル</sup>也

一 槌洗装束

一人<sup>ハ</sup>禊<sup>ニ</sup>草衣<sup>ヲ</sup>折衣<sup>ヲ</sup>袴<sup>ヲ</sup>如常<sup>ニ</sup>付<sup>ル</sup>物忌<sup>ハ</sup>如前<sup>ノ</sup>

一 上雜仕装束

二人<sup>ハ</sup>各<sup>ハ</sup>禊<sup>ニ</sup>草衣<sup>ヲ</sup>折衣<sup>ヲ</sup>帷代<sup>ヲ</sup>面白<sup>ニ</sup>ヤウシ<sup>ニ</sup>裏縹<sup>ノ</sup>折物<sup>ヲ</sup>

濃袴<sup>ヲ</sup>如常<sup>ニ</sup>

一 叅日槌洗兵上雜仕<sup>ハ</sup>三人<sup>ハ</sup>車<sup>ニ</sup>一<sup>ニ</sup>面<sup>ヲ</sup>乘<sup>ル</sup>之

一 同類物忌付ル事

二所<sup>ニ</sup>付<sup>ル</sup>之<sup>ハ</sup>丸<sup>ハ</sup>耳<sup>ノ</sup>上<sup>ニ</sup>裡<sup>ニ</sup>右<sup>ハ</sup>頗<sup>ニ</sup>後<sup>ニ</sup>寄<sup>テ</sup>付<sup>ル</sup>之<sup>ハ</sup>其<sup>ノ</sup>故<sup>ハ</sup>用<sup>ル</sup>羌<sup>ノ</sup>柳<sup>ノ</sup>

時<sup>ハ</sup>此<sup>ノ</sup>物<sup>ヲ</sup>忌<sup>ム</sup>上<sup>ニ</sup>横<sup>ニ</sup>サ<sup>シ</sup>羌<sup>也</sup>然<sup>ル</sup>者<sup>ハ</sup>扇<sup>ハ</sup>右<sup>ニ</sup>寄<sup>テ</sup>付<sup>ル</sup>之<sup>ハ</sup>サ<sup>シ</sup>ワ<sup>ラ</sup>シ<sup>ト</sup>

云<sup>フ</sup>也<sup>ハ</sup>但<sup>シテ</sup>羌<sup>ノ</sup>柳<sup>ノ</sup>用<sup>ル</sup>事<sup>ハ</sup>極<sup>ニ</sup>秘<sup>ニ</sup>説<sup>ス</sup>也<sup>ハ</sup>近<sup>キ</sup>来<sup>ル</sup>ハ<sup>ハ</sup>無<sup>ク</sup>用<sup>ル</sup>人<sup>ノ</sup>物<sup>ヲ</sup>忌<sup>ム</sup>之<sup>ハ</sup>薄<sup>ク</sup>様<sup>ハ</sup>

弘<sup>ニ</sup>三人<sup>カ</sup>切<sup>之</sup>  
紅一重  
短キ<sup>ハ</sup>後<sup>ニ</sup>結<sup>之</sup>

羌<sup>ノ</sup>柳<sup>一</sup>説<sup>ハ</sup>本<sup>ノ</sup>柳<sup>ヲ</sup>ハ<sup>ハ</sup>不<sup>レ</sup>用<sup>シ</sup>テ<sup>ハ</sup>其<sup>ノ</sup>形<sup>ニ</sup>作<sup>テ</sup>其<sup>ノ</sup>鉢<sup>ニ</sup>色<sup>ヲ</sup>取<sup>テ</sup>髮<sup>ニ</sup>

當<sup>所</sup>ヲ<sup>ハ</sup>一<sup>ニ</sup>兩<sup>所</sup>削<sup>テ</sup>懸<sup>テ</sup>髮<sup>ニ</sup>ハ<sup>ハ</sup>サ<sup>セ</sup>テ<sup>ハ</sup>羌<sup>ノ</sup>説<sup>ハ</sup>有<sup>ル</sup>但<sup>シテ</sup>近<sup>キ</sup>来<sup>ル</sup>ハ

柳<sup>ヲ</sup>ハ<sup>ハ</sup>自<sup>ラ</sup>本<sup>ノ</sup>ソ<sup>コ</sup>ヲ<sup>ハ</sup>造<sup>ス</sup>也<sup>ハ</sup>又<sup>ハ</sup>サ<sup>シ</sup>ス<sup>ニ</sup>テ<sup>ハ</sup>童<sup>ニ</sup>付<sup>ル</sup>殿<sup>上</sup>人<sup>ノ</sup>持<sup>テ</sup>之<sup>ハ</sup>但<sup>シテ</sup>殿

上人<sup>ノ</sup>獻<sup>ス</sup>時<sup>ハ</sup>者<sup>ハ</sup>件<sup>ノ</sup>柳<sup>中</sup>物<sup>ヲ</sup>忌<sup>ム</sup>付<sup>ル</sup>也







