

續談海

自元文四年
至寬保三年

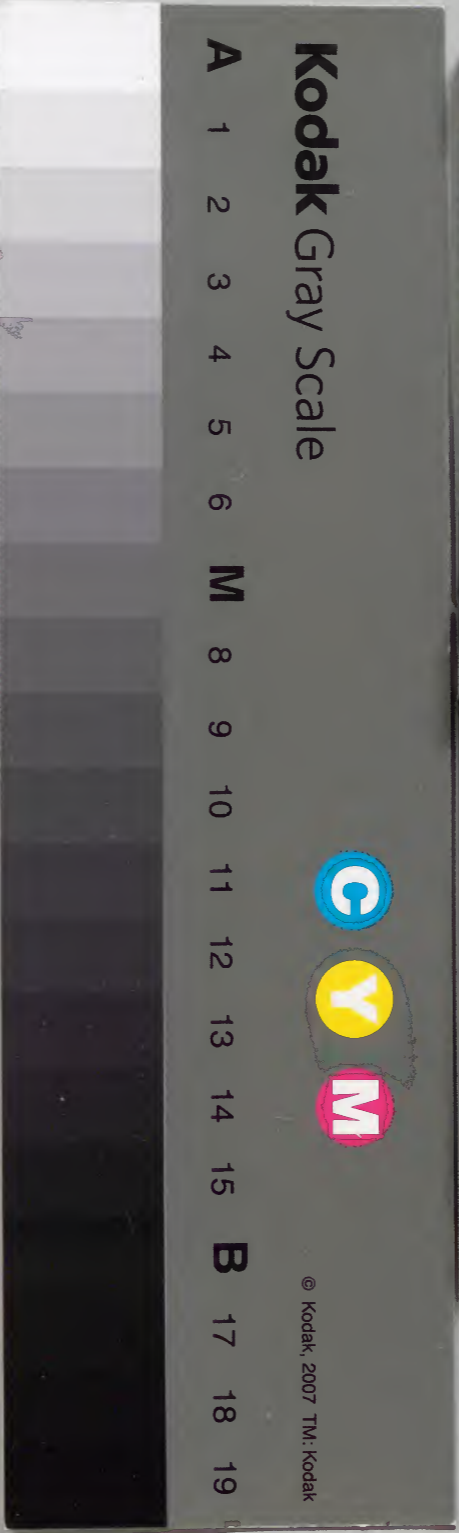
十二之五

庫文閣内			
一五〇函	三四五四一	三冊	和書類
一六架	一號		
五			

内閣文庫			
番號	和	34541	
冊數		31(5)	
函號	150	94	

和書類

共



續淡海

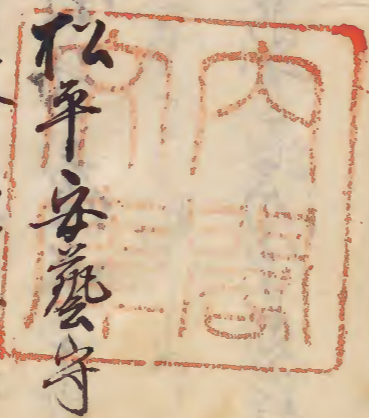
拾
二
ッ
五

續談海卷二

續談海卷二

元文己未年

三月十日 尾張中納言宗春



松平大學以松平播磨守為

尾張教家智以流山

尾張教家智以流山

尾張教家智以流山

尾張教家智以流山

尾張教家智以流山

尾張教家智以流山

尾張教家智以流山



松平播磨守以元徳九年八月又虎列下續
松平但馬守於御前元徳九年八月

未正月十日

ふりてふりてふりてふりて

虎張極州及山徳行中家元元徳九年八月及
陸奥極州及山徳行中家元元徳九年八月及
中納言極州及山徳行中家元元徳九年八月及
統町山徳及山徳行中家元元徳九年八月及
元徳九年八月十日比山徳行中家元元徳九年八月及
山徳行中家元元徳九年八月十日

虎張元徳九年八月十日比山徳行中家元元徳九年八月及

竹の腰ふのり成徳といふれて、家元元徳九年八月十日
身の成徳竹の腰ふのり成徳といふれて、家元元徳九年八月十日
虎張元徳九年八月十日比山徳行中家元元徳九年八月及
か竹元徳九年八月十日比山徳行中家元元徳九年八月及
こしめよ、虎張元徳九年八月十日比山徳行中家元元徳九年八月及
山徳行中家元元徳九年八月十日比山徳行中家元元徳九年八月及
面徳のまゝ元徳九年八月十日比山徳行中家元元徳九年八月及
養徳元徳九年八月十日比山徳行中家元元徳九年八月及
一月十日酉月神田神下かたて御前近敷火
河原より薪火移り中納言其以後元徳九年八月十日
侍元徳九年八月十日

一 四月十九日小菅清組依時を懸て死（三）百歳 中山平十郎
改易あり。

一 六月九日死丸山側人之保伊勢守と云ふ石村後
入ッ洋領縁類諸記 伊勢守と云ふ世六日同入
合子丸丸山側人等年親貞依忠役 所免者合
成門人婦只今追丸丸お公合子年々合子合子
越お止り 山側縁類諸記 伊勢守と云ふ
伊勢守ハ西丸山側人等と云ふ

一 八月ムスカウベヤ國社 示上 源伯

一 六月廿八日源流者二人江戸に到着

一 九月朔日玄鳳子利根姫君女子山側縁類 源流者

一 當今之古流其後支洋當理町子（山側縁類）
付書也

其後米八年武末に移りて之の兼て居る所こし中女
上依りて之を據りて之を其後始に入ぬる也

也

江戸中のこと、やつらと云ふは、此の如し

備前高皇

右前奉行水戸備前守新設有云々

古設は石川七代守あり

伊勢守

伊勢守加設有是伊勢守と云ふ疑義者と云ふ

後子ハ弟我知系の子孫也

三の字は紋ハ弟我也

尚書 英國人 松原 河村 文書

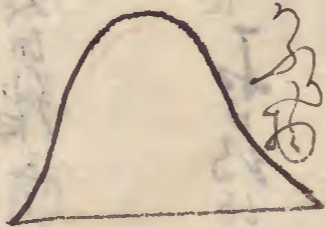
一 元文四年未之月廿八日 伊豆國 加茂郡 下田町 神
 通の 舟 松原 河村 文書 一色 三河 与力 下田 津
 設 人 在 江 年 多 小 舟 追 文 是 所 往 之 舟
 兼 松 原 河 右 松 中 之 國 人 守 人 松 原 河 村 文
 松 原 河 村 追 舟 了 之 舟 河 村 文 書 松 原 河 村 文 書
 中 上 江 年 一 松 原 河 村 文 書 松 原 河 村 文 書 松 原 河 村 文 書
 松 原 河 村 文 書

一 房列長 松原 天津村 府入 中 和 糸 糸 糸
 英國人 八人の 船 人の 形 爲 常 知 毛 人 松 原

一人のうらわ



跡の七人のうらわ



一 房列長 松原 天津村 府入 村 市 在 舟 中 下 北
 英國人 松原 河村 文書 一色 三河 与力 下田 津
 設 人 在 江 年 多 小 舟 追 文 是 所 往 之 舟
 兼 松 原 河 右 松 中 之 國 人 守 人 松 原 河 村 文
 松 原 河 村 追 舟 了 之 舟 河 村 文 書 松 原 河 村 文 書
 中 上 江 年 一 松 原 河 村 文 書 松 原 河 村 文 書 松 原 河 村 文 書
 松 原 河 村 文 書

形来^レ此劫定奉行^ノ中^ニ少^クも目^目正^正後^後以^以積^積可^可
其^其後^後也^也

未七月十六日

一 松平左近將監敏沙劫定^ノ事^ノ神尾善徳守^ノ以^以後
元文四年未六月廿六日京新^ノ幕^ノ沙^ノ代^ノ友^ノ不^不房^房列
天津村浦方^ノ府^ノ入^入村^村市^市右^右の^の下^下に^に英^英国^国人^人先^先到^到
詔^詔を^をツ^ツ日^日年^年日^日月^月廿^廿九^九日^日松^松平^平隆^隆貞^貞守^守任^任少^少壯^壯庶^庶郎^郎
首^首河^河原^原一^一田^田性^性左^左九^九郎^郎中^中平^平三^三郎^郎貫^貫の^の詔^詔を^をツ^ツ乃^乃ん^ん各
以^以勘^勘定^定所^所に^に就^就す^す
右^右付^付長^長崎^崎に^に詔^詔を^を阿^阿茶^茶院^院人^人に^にお^お託^託す^す身^身
一通^通お^お係^係す^す

未七月

河^河南^南院^院人^人に^にお^お託^託す^す身^身

一 詔^詔紙^紙札^札を^を投^投

之^之を^を不^不沙^沙耶^耶の^の詔^詔に^に行^行ふ^ふか^かを^を人^人之^之外^外阿^阿茶^茶院^院人^人に^に
見^見せ^せし^しる^るに^に怨^怨ふ^ふむ^むす^すか^から^らし^しる^る文^文字^字お^お之^之に^に付^付
被^被出^出用^用の^の詔^詔を^をも^もつ^つ

一 詔^詔紙^紙を^をお^お託^託す^す身^身に^に又^又て^て此^此詔^詔紙^紙が^が國^國不^不

く^く存^存す^すて^てし^しる^るに^にお^お託^託す^す身^身に^に又^又て^て此^此詔^詔紙^紙が^が國^國不^不
む^むす^すか^から^らし^しる^る文^文字^字を^を以^以て^て詔^詔紙^紙を^を積^積り^りて^てお^お託^託す^す身^身に^に

一 右^右詔^詔紙^紙を^をお^お託^託す^す身^身に^に又^又て^て此^此詔^詔紙^紙が^が國^國不^不
此^此詔^詔紙^紙を^をお^お託^託す^す身^身に^に又^又て^て此^此詔^詔紙^紙が^が國^國不^不

甲辰年三月廿五日

一 右紙礼の乞文浪代通用の事
辨賣の事
の
少
振
大
先

六月

名村八右衛門
栗山徳左衛門
中山茂右衛門
か福万次郎

浦多敷

一 江戸橋の町
云々
松平
私
人
二
三
便
取

卷之十 中 書 卷 一

一 下田山番所出切子山名道遠次新居筒山之番
舟沖私改左更水之主九人宗了坊有三人以上
推之人宗銀山半享保四年秋此仙卷荒溪系
山城米寺被積法於同所上宗是入宗於合孫或
系銀荒溪私乞中起須風忽變之於成以舟子
内也私同所出沒人積山名道遠沙米寺之史事
宗私之中南起國傳古史系運貨物私積
放國所積道布中者有人便私而致以上孫二人
同所出私也史之仙卷小竹浦入私同十一月廿
六日同所出私候乞之也起房列九十九里道乞之也

同海日逢難風沖出吹出流難風強私收舟持
了之也起之樽也代拾風去勝也一也道也
失之源流也乞之私中水飯米也乞之切存命限也
或也起年正月廿六日此河名在子存山之舟也私
中力付地舟也石橋也揚也起人位也揚也此也
水也取之也中起也若吾合也舟也山也起也
舟也起也舟也時守也下私船也破私也起
揚也人者也起是也破也揚也揚也揚也揚也
致也天也起也助命也起也聖也年比也揚也宗捨
私也艘流也宗也揚也揚也揚也揚也揚也揚也
揚也子及山米也揚也揚也揚也揚也揚也揚也

犹^二一 太米之内粉之像揚子行成^レ者にホと在
之^レ行成^レ之^レ版用^レの太粉系以前付^レなる實の
ゆ^レ成^レの八^二年^一之^レ忌日前付^レ物令^レ信

一 右在^レ揚子内^レ外^レ流^レ系^レホホ^レ不^レ系^レホホ^レ以^レ約^レ世^レ流^レ系

一 右在外一切流^レ系^レホホ^レ年^レ後^レ系^レホホ^レ

一 右改^レ在^レ更^レ之外^レ水^レ之^レ便^レ私^レ人^レ義^レ以^レ約^レホホ^レ此^レ版^レ之^レ便

初^レある便^レ私^レ人^レ九^二人^一之^レ便^レホホ^レ系^レ以^レ約^レ年^レ月^レ日^レ時^レ

後^レ私^レ人^レ之^レ便^レ系^レ以^レ約^レ年^レ月^レ日^レ時^レ

一 右其^レ持^レ系^レ信^レ送^レ了^レ信^レ自^レ合^レ之^レ便^レ私^レ人^レ義^レ以^レ約^レ年^レ月^レ日^レ時^レ

子^レ在^レ其^レ初^レ版^レ之^レ便^レ私^レ人^レ九^二人^一之^レ便^レ私^レ人^レ義^レ以^レ約^レ年^レ月^レ日^レ時^レ

初^レ此^レ版^レ之^レ便^レ私^レ人^レ九^二人^一之^レ便^レ私^レ人^レ義^レ以^レ約^レ年^レ月^レ日^レ時^レ

水^レ之^レ古^レ金^レ或^レ物^レ但^レ之^レ小^レ粒^レ系^レ後^レ之^レ又^レ不^レ判^レ之^レ也^レ此^レ版^レ
付^レ私^レ人^レ之^レ便^レ私^レ人^レ九^二人^一之^レ便^レ私^レ人^レ義^レ以^レ約^レ年^レ月^レ日^レ時^レ
塘^レ河^レ所^レ之^レ便^レ私^レ人^レ九^二人^一之^レ便^レ私^レ人^レ義^レ以^レ約^レ年^レ月^レ日^レ時^レ
流^レ系^レ系^レ物^レ也^レ私^レ人^レ之^レ便^レ私^レ人^レ九^二人^一之^レ便^レ私^レ人^レ義^レ以^レ約^レ年^レ月^レ日^レ時^レ
右^レ嶋^レ之^レ便^レ私^レ人^レ九^二人^一之^レ便^レ私^レ人^レ義^レ以^レ約^レ年^レ月^レ日^レ時^レ
彼^レ物^レ令^レ私^レ人^レ之^レ便^レ私^レ人^レ九^二人^一之^レ便^レ私^レ人^レ義^レ以^レ約^レ年^レ月^レ日^レ時^レ
在^レ系^レ系^レ物^レ也^レ私^レ人^レ之^レ便^レ私^レ人^レ九^二人^一之^レ便^レ私^レ人^レ義^レ以^レ約^レ年^レ月^レ日^レ時^レ
便^レ私^レ人^レ九^二人^一之^レ便^レ私^レ人^レ義^レ以^レ約^レ年^レ月^レ日^レ時^レ
私^レ人^レ之^レ便^レ私^レ人^レ九^二人^一之^レ便^レ私^レ人^レ義^レ以^レ約^レ年^レ月^レ日^レ時^レ
尚^レ尚^レ之^レ总^レ私^レ人^レ之^レ便^レ私^レ人^レ九^二人^一之^レ便^レ私^レ人^レ義^レ以^レ約^レ年^レ月^レ日^レ時^レ
海^レ出^レ私^レ人^レ之^レ便^レ私^レ人^レ九^二人^一之^レ便^レ私^レ人^レ義^レ以^レ約^レ年^レ月^レ日^レ時^レ

右者私良之年流し相子等七宮在瀧始流し交水為
其成山月私良在大丈野生山内私持且私良是山越以
口上云流し上過山造流流仍連判小件

松平伊豆守館内

幸及新居竹山又玄傳私

親仁

一志八下

甘国幸及新居代禪宗

水主

仁三下

甘国宗有口

幸來六下

幸來四下

元文四年未六月百

八丈瀧

水役人元中

惣代元中

山越定年以 神名志摩也

此名山人瀧より着私仕立之人者其は是る人未だ徳
川院より下を流ししより本山に水返し迄に本國より
いりしより其屋敷由り中より有山越定年水主
山越定年水主 在後中後私方より尚飲之松平
是後守家也 在後中後私方より尚飲之松平

未六月

元文太平記卷第四目錄

一足利尾張守閉門戸事

附市ヶ谷落之夏

一両火消屋敷出火之事

- 一 中山何某姉ウカレ女之事
- 一 象殺人事
- 一 藤懸何某不首尾之事
- 一 異國船着船浦ヨリ告急事
- 一 淳繪出板行事
- 一 無人嶋歸國之者喰於異鳥物語之事
- 一 狸々小僧之事
- 一 大久保何某威勢之事附口取事
- 一 藝子落髮之沙汰之事附男女化事
- 一 酒井何某無念之遠慮之事
- 一 吉原京町戸シノ之事

- 一 遊山船入水底事
- 一 部屋住小普請身上危事
- 一 佐々木平馬輿之事附人馬人驚目之事
- 一 芝田樂賣時花事
- 一 舟之水乾事附兩玉川篋居之事
- 一 風雨之夜御産之事

右解之

○小川町定火浦田屋外元記後夜火代事
 ○後夜伊織山見子加役夜事
 ○中洲大之原伊勢守段 沖免兼之る縁起後院居

大由更其酒并日向守祖与の法式を成すは
之を教養を

○新居京所戸ノ石對死く成すは

○仙居源娘を多風夜遊せ

釋く小僧是今年之也物に中山坪の口、朽木如キ

の以入んが没ら成ゆる釋く小僧と稱す

題釋々小僧

短髮更參差 無心自忘腹

一瓶千里海 出沒其生涯

○南末年世上時元が多しとす

一思まの 百八つ

一小夏 そ夏の年々のぬき家内れ
人好はうき入

ふすめ おのりいけ
は其の角いけ

時 葉もさきのよし

今茲春與秋聞甲越兩列有孝女二人其家極

寡然其奉養卓立人所難及者有至難有至

勞孝誠可謂至矣予聞之甚有感焉又思去歲

朝廷大嘗會之大禮及天人應和豐年之趣驗

乎依而發感賞深毫賦一絕備先生高覽云尔

呼呼可感孝雙女 奉養孜事老親

呼呼可感孝雙女

奉養孜事老親

微賤至誠迨公聽

實思洪祭應天人

木村安根

今茲己未春与秋甲越兩列孝女二人孝子之行
彰聞木村安根君深感之且仰朝廷政事之神
感以詩寄示僕與僕同情同感實仰卓然獨步之
孝上有道則天下忠孝無所蔽仍謹次尊
韵云

八重垣翁

兩邦孝女合符在
懿德忘身無識勞

高達台聽賞愛親
卓然獨步只斯人

題兩國之孝女

押田當見拜

貞操孝心經葛藜
一人公賞萬邦感

庸奴螢苦自蓬頭
天鑑無陰聖代秋

上方淨當屋
只後ぬ——以判葉ぶ

髪のぬ——文全ぶ——云ふりぬ

○うふ——まい——云ふりぬ

○うめの汁より程く小信ふりぬ

一 此は奉行元河村備前守神尾若狭守のころ
根く小中より云

この河村おんの神尾とちりし智恵は若狭の備前守に
そ後づ——のものよりうふと云ふいえのおしりハ髪のはな

昔より古依りかまひのそ後よりいままゝとあり侍多し
そ後承平八年二年とあれられりつゆのまに
八年律とあり八十年とてそのそ後八年とあり
前役の石川公列はさもありといふふ無正法侍多し
位かしてついで止しそ後より我を諸君よりは是

一 入心貴志侍多し
一 入心貴志侍多し
一 入心貴志侍多し
一 入心貴志侍多し
一 入心貴志侍多し

續談海卷之十三

元文五庚申年

- 一 正月廿日かゆ陸柳を以て辰巳を侍に侍り
吾を侍始末とあり
- 一 辰巳を久松殿の元のちも木津を久松殿の辰巳年辰
年と己の年と數ある我を侍に侍りあるとあり
隨分結構ヲそし侍世とあり辰巳を侍と稱し
級而も三つ構ヲ附
- 一 古久松殿の五代は令と令と侍に侍り川船の舟
政ありしり生附に重なりたり侍多しといふ

あり或時船中にて合布成るるいしる者一か
ゆりて其成布成明るも見は由大祓乞の相
とて重二年のる何とて合乞の知まぬとせ
取おきたりありしり二年の後久左衛門船
大坂は恒一炭藪の大回金系しり久左衛門は舟中にて
物徳ゆか世道に三年日集俄に分限るなりし
者採い云く或と致るれ久左衛門成給るも由
中も世川と久左衛門と舟船改三年以前
舟中も合乞と云るいま合乞は分限る成りゆ
由徳ゆか同金舟よりより久左衛門宿と尋り
ゆかありか向見れば久左衛門物徳仕る川舟の船改

久左衛門の同金不妻は心い何とて船中少せは
其の事の中うに事りたるそと不妻をとりえ
いふれは船中少せは系合の人も多ゆゆい妻あぬ
由物徳船ゆか宿る妻細は物徳とやとあはれ
はもとて三年以前舟中と合乞と云るいま合乞
るる合乞の知まぬ事と親く毒とおひ大
祓乞の相ととて相成やせしる久左衛門は今日
を伴い掛は目由事社うれいこととて相を成
由は彼や布成るるいしる者一かゆりて同金
同金も久左衛門の心きりての正徳ゆりて感一我元来
や者と為しゆも時分ありゆりいしる由事

おれを怪しむを敢て納らばよ我も身伸て是程の
金集ひたるはとて少も障りありと云々此の意は
とうく念出いささか同知方よ疾くこれ同知も
致方なく信をぬくは公入古今稀成今此を
只今業と申の我も方よ業よ能た申やとん
いそく久た徳の支拂と伴ひ宿の疾の高買
為致すれは善事との意と云や久た徳の高買と
知するは仕合よく信を分限り成り当居に云々
徳の進む代の内貳百万と云余も身伸と成り
只百半人の余も抱大坂の隠あき分限者と名と
猶も納る久た徳の中よ善事と云者なりと云合子

二千と分大坂の内三萬六千と云の分限者よ善事
を云ふた吉を信するは其の徳なりと云はく
又た合子信とて妻の身伸を信し身伸の致方なく
當上の方よ徳有るを云ふ又少者者小学文をた
當上の方の事も是半人して祇承の致指南を
中知れたて毎に徳ありは兄久た徳の見かきり
出合もさきして年月送り此の内久た徳の實子
を云はれ伴幣の由なる同領謝和村大和と云徳門
として伴幣して並ひるさ分限者あり其は男孫
を信精と云といふ者と云合子に致又外娘の子と
云ふ孫を信と云あはれを云はる久た徳の徳

親付方の者も清の言も年来も成りし是れ親類の
事りてやとあて久た弟の方とあまの子孫も清未
年来る者ゆへ者坊致のたちゆりうと致意
ゆり久たの言致も死ゆは言も清公一すい
ぬり候と我候も成言子孫も清も言と
中うは仕をうる孫も清も親をゆりゆ我候
成指と者りる久た清の葬礼の初指も町人
一指と清英の少御麻と中なり二百人ハ
ハ清も言と也その後久た清の二年の法事致ゆ
候もそ結指成言言と建設者と清能と
親類縁者言此の者久た集り見物致せと
と

結指成料見振振とい又言と清致教方の者ハ
芝居役者言清其況とやりし之間の清の社
云とせ清川菊と忠又心合言百言と清言
ゆりせ志ハ身物の方是と云りんを押合
老人小見るとハ物交際我やと清言外名との
言りた致も清合銀を授けりた言代の子代
言公久た清の存命言内言言と清言子孫も清
清言本清を清とせ相換致後由清願や
江言清も清言出ゆ清も清言清も清言代た
言も清言清言清言清言清言清言清言清
言清言清言清言清言清言清言清言清言

世に云くは云 仁丹の源流方の年代の事を知る
源流の流し附流はくしと見之申るは
仁丹大坂の地り前と古き徳代の古き水脈ヲ
世に古きと云代たとも源流の流し下りて居るは
相續致せしと云古き徳揚り下り来り初小袖八重
羽二重三ツ摺の紋付茶裏の小袖兼用のよりまを
毎日手代大方かたきと通し小袖八重宛百日余り
の居き一糸尚も拾得し二通り宛を道草取
も色く頼る由

一 江戸表の古き徳小附流極く古き徳知岩寺
禪僧永代寺門前八幡町ある古き徳の店に位居

仁丹の源流の事智岩寺と八幡町に捕まふ
ぬきそ神明前七石町茶室相違下来りしより
相違の捕まふはともや相違とも外は海み定通
少くは捕まふ由は徳候と云に江戸引りしは
相違前より暫し引居るは川より死罪獄門の
事と云出家と不似合事諸人驚く

本所三丁目本陣を古き徳に云

日町古き徳の店

浅草寺聖天町ある

徳に徳
七如云徳
古八

大徳の所三丁目

徳に徳

永井町古き徳の店

宇田川正順

- 一 重追放
- 一 追放
- 一 死罪

本陣至長吉原代

一 重追放

物物物

右之者夫吉原清 擔人亦在後候之由入牢
其之由仕立成山

於陣定所中候之覺

大坂橋町在二丁目

一 遠酒

本陣至吉原代
二十一日

稻垣法路等由來内之由

一 死罪

馬場源江所

大坂吉原町在吉原代
吉原之清別令之由

亦之清

一 三人有重病者不預入牢

中之清
庄之清

大坂中橋町

大和屋之由

一 二十日夕

三之清

右之清

一 急度此り

作之清

右目人亦來由

一 捕之

花之清

泉別名

一 日

清之清

右人合至

一 日

大之清

辰巳至久吉原代

吉原之清

右月人子代

忠之清
九左衛門
庄助

目市南新町三丁目
目醫所

大口如新

世有古之傳名代之報征金目三書安家變之
傳用依之苗久左衛門一方上取返之存之
在久左衛門一方上取返之存之存之

目市平左衛門所為人經

具足之
浪之清

目市山本町

近江之
十之清

年
指西之
七之清

一日

一日

過料

目市吉野屋所年高丸

和之
七之清

日之事

市之
市之清

世有古之傳名代之報征金目三書安家變之
傳用依之苗久左衛門一方上取返之存之

目市吉野屋所年高丸

和之
七之清

日之事

市之
市之清

一日

世有古之傳名代之報征金目三書安家變之
傳用依之苗久左衛門一方上取返之存之

目市吉野屋所年高丸

和之
七之清

日之事

一日

一 急度此リ

河内志 吉之河志情

一 構之

泉列依世備 吉之河志情 後居世門

一 口以

大坂吉之河志情 辰巳至 久右衛門

家督之御孫相後任元系代大坂吉之河志情 辰巳至 久右衛門

以夜之御孫以存我後不任公孫一守村以

龜井元

橋至

久右衛門

辰巳至手代元

守玄情

万玄情

新玄情

源玄情

新六

源玄情

大坂橋町五三丁目

吉之河志情 辰巳至

一 重追放

源玄情 辰巳至 守玄情

右記評定所大目裁前吉松前安藤吉之河志情 辰巳至 守玄情

一 町中引世獄門

世者若多清教方不属云云云云
すいふい云云云云

深川永代寺川宿膳町

久左衛門 店得得

智 四石

一 重追放

大徳寺町三丁目

宿全 勘右衛門

一 引早不及死罪

米田 永井町茂三郎

宇田川 正順

一 重追放

浅草寺 天所家

森 八

一 江戸拂

本石町三丁目

左左衛門 店

加 五清

一 江戸

日下町

本庄寺 寺之清 江戸宿

清 五清

一 小菅傳合子細志と知意云云 丹羽 正伯

福清左衛門

若多清世因比下云云云云
我名坊成依云云云云

右左衛門 寺本津至云云云云

正順より振出云云云云

誘引新吉系云云云云

分方ト云云云云

石河古徳寺云云

平塚 伴右衛門

友田 清五清

右五人後夜宿於寺支誘引る新者系糸後
夜宿云河るる不持舟以服不並此者

大坂町書所

高武子百石

稻垣法以路也

其の方事世度大坂町人辰巳至久左衛門忠孝
當久左衛門本津孫吉忠清出入之儀逐吟味之礼
去之儀不届之由之元由少少舟而一件走之
依仕並相海以去未之二月吉忠清儀之方儀所
而此八辰巳至吉忠清儀先久左衛門忠孝弟忠孝
後見夜泊者中在之儀在舟所之由不届方交
子亦其子細先久左衛門忠孝儀親教大禮文

亦も之之不之吉忠清自之押而後見夜泊儀一向
親立儀以且又六月朔日當久左衛門忠孝儀
頼出此儀新六儀入室中舟世辰家來之場原也
中口と承之云夜泊と申之儀人不知合事
之之申舟の中世此故右源江前事儀吉忠清
之到合或ハ合子之云云申或吉忠清儀交納
其の之方儀も吉忠清儀交納後舟に藏舟一之
舟も夜泊之忘却之儀之不届之由
思ふ由儀之由儀之由放知申知之 且上閉門
之 何舟少之也

申 三月九日

ちと遠くは任波お所小並花入を 任舟者足る
云任波は古本多任務を教本宅におわく若
家元出列を任務を教を任波く出目舟依と
源左衛門五成

後書

まゐるのとどりしひりしれきりてそ
まゐるに本書をりまはらや

後見あるくもむり辰巳やの家の本屋やとせぬ若き情
我事其の辰巳とまじ世をあらゆと人かひふし
稲垣と辰巳風吹て吹たうけと志れぬやふれ美徳
辰巳をありしむりに替り種み稲垣のまに
一 本津屋を信成遠信のぬれ日光出つる内
より二津屋揖進放ぬに別大津長任仕由

言の病氣村お果由

二月七日

京都梅屋市納言通條御卒去 三十九
至公院教慈文

京都二条通扇屋何を流と申者妻辨別波
小波舟よみゆゆ女も入る辰巳由
はらばらとせむるあはらあはら
うらばらとせむるあはらあはら

古く歌京申のまじり

御製

春をまじり梅とらまふあはらあはら
めくまじり露乃りりれとせぬ

一 三月中旬仕立

二百五白石

廿八人

為我十左衛門

世及一類及長後常不立信合未仕由由
不傳之氣不依之改易云 任才の旨於評定所
松本安藤の水利整備前より三井米女之合中渡之

二月十二日

赤井

二百二百俵

小出相換也

右相換の儀勤拙不仕意候お少の才青山大膳
此項より渡り
右於評定所石野無のりあせ候前より稲地
之合無前より中渡之

二月廿一日

一 尚春糸向く公家元隅田川遊説云 任才之長

とみかへ川 遊説也

冷泉前大納言為久

とみた川爰より今日来り故郷ありたれおのひに
宛るにかまじやふ里とみた川 船と免てのり
と川をさしりて我の舟遊也とすこし川系れ
葉室前大納言頼流
ゆきりる代々とまきこきとみた川を流るる流の浪もささり
すしに越へて我の舟隅田川みさの浪もささり
白ひく

流るる代々とまきこきとみた川を流るる流の浪もささり

冷泉

中川右衛門清基

船場のとけをえうとてく波小くゆく朱のりそ船

隅田川

二玉を中めくあ乃まみた川幾世はとせぬ名に流るん

日家

長野玄蕃祐良

今り返し詠めあ及隅田川むういの流もまき板のりそ

山船中にて

兼室

赤野内近秀親

はるうあく流もせも隅田川をふの山船の流は流る

隅田川

流は山を流りそら流まらぬ隅田川系の花そるころふ

一 二月廿日無地歌討り

板倉月房

矢内

武平次

申二十日

竹中月房

武平次

山本

板倉月房

武平次

板倉

申十二日

一 三月廿八日白時と撞今日より初撞

一 五月十日日船は比東を西に白黒雲氣を身の人あ

一同し比大坂中城の山を流るる流令に千あ給者依

史合事あり人加敷元玉預ては戸山目付三井米女

此金車乃大邑小宮乃 兼座院月舟亦云信守子あり
孫也此由

一 舟次流下云信波山号人

二 舟次大目舟出舟者之候に於て余は
別も極真の寺なる處なりて之を以て大目舟
津獨記に味線亦と云曲の者なるを以て候
此候中其に不及はれ流下は云云也

五月

右之頃書付五月廿日おれ大目舟松本安齋宮女官
急死す云々流言有るなり

身祚曲衣掛遊肩 白人解帶撫客腰

布本津若さるやうの事もあはれ信する人の二席とすべし

一 五月廿日京教法因代古波丹波者自大云出由是者
系に云々

古波と云々丹波の候に若かりておはし人志れたらば信守

一 七月廿日同七月晦日追信流玉を流す如來於圓向院
畢帳先帳群集不詣至夜

一 四月十日云信波山

大坂町奉行 佐々美法也

大坂町人辰巳至久左衛門守代左公本津益云々信守
押成に任形とお見此由其方役所にて祈におれ大和を
類有處に之を高左衛門云板二ノ甲名を祈出舟祈状

小の由先久た後記文もさき後取之申中も交
候と交折状下と為之取候所もさき交り
依之通塞云 任事也

古於本多伊豫守及出宅云任候也

一 八月十五日晴夜に入浮雲月朦朧

一 京師放生會 勅使法名堂大納言雅季は流の

かり橋なる陸尺の流をみ不入流と云物余は社掌

或人も潮止由依る流城も福業内近所も生身と

り大遠と云

為書

まご橋の流て流く流の流放生會に人ことありと云

大名の火ふらると云流流と云云おのあみ今りん初め
子孫後神代もすた流川の鳥帽子と云物と云ハ
流と云ハ流初めぬり橋の何なりと云て是流ありと云
流川の流ふと云るなり橋は流れもあつぬ勅使にたり
流ぬれハ流と云ると云ハ流と云る流のりり橋
男心つくと云る流の流ぬれハ流の流ぬれハ流のりり橋
かん累流と云る橋はおく云の流つと云るんれハ流と云
陸奥國宮城郡蒸気と申す云て古碑ハ流と云る
文如左

夫尾ノ直弁對、正益斗效の、又丘判出
砥吊止、鬼么弁元、毒危、午後、頭矣

弘安第五元

玄默 敦辨

仲繩彼岸

里未清俊 謹捧

一 八月廿

系極英門定嘉卿五百回忌堂上

一 志進俾 和奇者之由

一 十月廿日尾張宰相教養女

号捨子 実希中納言 氏云々女

一 九条内大臣植基公下入輿 舟前地

一

八月廿日夜舟内強世夜中 舟城中蓮池水合流

一 舟入腰切中舟内強世夜中 舟城中蓮池水合流

一 舟舟内強世夜中 舟城中蓮池水合流

一 舟舟内強世夜中 舟城中蓮池水合流

一 舟舟内強世夜中 舟城中蓮池水合流

一 舟舟内強世夜中 舟城中蓮池水合流

一 舟舟内強世夜中 舟城中蓮池水合流

一

一 舟舟内強世夜中 舟城中蓮池水合流

一 舟舟内強世夜中 舟城中蓮池水合流

一 舟舟内強世夜中 舟城中蓮池水合流

一 舟舟内強世夜中 舟城中蓮池水合流

一 舟舟内強世夜中 舟城中蓮池水合流

一 舟舟内強世夜中 舟城中蓮池水合流

一 舟舟内強世夜中 舟城中蓮池水合流

一 舟舟内強世夜中 舟城中蓮池水合流

一 舟舟内強世夜中 舟城中蓮池水合流

小童信入日及拂系孫大處及易之舟但日采
此位重方之山

一表平心身若固又於處之中心若尚香之夜必使香
松花集人校家之有大事得行之外少袖之云云
世事平心身若固又於處之中心若尚香之夜必使香

無為賦

夫物之不拘者物之情也雖天狗鼻長不如
象鼻船饅頭彩色者不如比丘尼素顏神
道者魚稱高天原不如柴庵鉦^ツ声儒者
雖有縊頭巾勿体不如医者放目貫^ツ餅差
棹長而阿連^レ指^ツ多^ク誠為鷹食善哉

似菖蒲有杜若似孔子有陽席有三年有
市紅柳綠花紅女郎裙長若羽織^ツ楚有
長^ツ莫^ツ其^ツ顏^ツ之^ツ東^ツ莫^ツ其^ツ顏^ツ吾^ツ言^ツ人^ツ毀^ツ人^ツ卷^ツ吾^ツ毀
人間多事如此有^ツ智^ツ者^ツ憂^ツ名^ツ立^ツ愚^ツ者^ツ亦^ツ然
唯無為而安處^ツ之^ツ春^ツ弄^ツ荅^ツ秋^ツ見^ツ月^ツ可^ツ愛^ツ之
物哉^ツ々々

一西之九大廣間之朝少之物之巢ハ小雀をり巢ハ
引込山を又了見分多知一鳥之雀ハ死ス物の大サ
去寸余方之由

[Faint bleed-through text from the reverse side of the page]

元文五庚申年二月七日江戸無地小田原町

歎詞之事

口書

但怪事の説ハ私云と一字不付て是と能也

一私在従父内去言右處ハ成板舎因防事多しお和
父因各在處ハ之因家お勤事止也

私云我在處ハ之為方ハ及る者往來事ハ之為也
古之因防ハ之別飛之之城之方ハ之為外極也
我在處ハ之以來ハ之病死仕ハ私成ハ之及人お和
事在ハ之母義因家要事多し之病事ハ之母事ハ之
是ハ之引之在事ハ之枕ハ之板心加在處ハ之事ハ之
お和ハ之少ハ之及之ハ之事ハ之在方ハ之事ハ之何年

母養育り夜子舟去る年八月伯父市之守信出立女
以し再縁為致小御前之加右衛門左衛門合持之
公孫持友部子舟此由事と申し小舟船去市之守
方引立小御前又傍家夫之巻角戻り候
申し世之六人御前此仕由是来くお返り申
お儀此舟去る年二月二日お返り申し四月十日
之夜小舟舟泊り候し母と加右衛門切敷申す

私云加右衛門此生國越存猶家成り共
目防き方又仕立申す申す中二夜之由世之御
と更婦らんを仕立り之妻おまらるを舟
居し又加右衛門切つけ妻まらるとして表へおんと

せしは戸口のつらきつらき立るるく内小切ら
きし由加右衛門日はまららめと申す
さる者の由を密事との訳もまらら一たん
子のよし

お私を恨みしお孫伯父市之守信出立女に仕立を
言ふも又人たにお合り申す加右衛門方申すもおま
不仕立候し候し之を恨み信る子舟此舟去る年母
此舟去る年申す後母之歎と申す申す申す
心子舟申す此舟加右衛門乱心舟舟去る年申す
おまらる由申す申す候し候し申す申す申す
お決依り牧野越中申す申す申す申す申す

中志方へ親類へ由る由儀に成り申す又此形去私
支此仕返右儀の方へ言ふに親類親類申儀に
お教申儀と申すに教申す言は成儀に任す
子延に成儀に存る由遠任成儀と申すに成儀に
任去去年二月末に松波能存る及所番所へ松山
架橋へ申すに申すに歌申すに成儀に存る及所番所へ
申すに成儀に存る及所番所へ申すに成儀に存る
友人に成儀に存る及所番所へ申すに成儀に存る
任渡り申すに成儀に存る及所番所へ申すに成儀に
成儀と申すに成儀に存る及所番所へ申すに成儀に
方お教申すに成儀に存る及所番所へ申すに成儀に

去年二月十七日

私云右月防書ハ本知子有る由是に云ふに云ふに
弟信延支此面及芝太念町也右に云内事
月防書用人申す成儀に存る及所番所へ申すに成儀に
若子成例申すに成儀に存る及所番所へ申すに成儀に
片云ふに月防書に申すに成儀に存る及所番所へ申すに成儀に
月防書に申すに成儀に存る及所番所へ申すに成儀に
感申すに成儀に存る及所番所へ申すに成儀に
能申すに成儀に存る及所番所へ申すに成儀に
申すに成儀に存る及所番所へ申すに成儀に

同奉に月日と先不申すに成儀に存る及所番所へ

中一山を母欲討中夜に在る所を二人方と見能
五徳山を敵討中徳山化して作中とては
三人と称するは中徳山とて親友一同に取
中徳山を私中とて親友一同に取
と中徳山とては中徳山とて親友一同に取
大中は二山の中徳山とては中徳山とて親友一同に取
義を二人持て成りたるは親友一同に取
中徳山見一山の中徳山とては中徳山とて親友一同に取
中徳山とては中徳山とて親友一同に取
と中徳山とては中徳山とて親友一同に取
中徳山とては中徳山とて親友一同に取
中徳山とては中徳山とて親友一同に取

松松町伊佐島の方には在る店傳り兄弟たふす
やの油賣りふれぬる市に納りしは在り
私云兄弟はふすもたふすもさうはなり
仕込事成つたさうなりせん付成振とくおの
ふ刀をさうこみまへる人は在る一まへるあさあひ
かましくおしく敵を納りふりくまへるは在る
ふかり敵とせんおしるは子連者へは傳りたふ
又昔もせ兄弟一山に敵をさうしたあひ
今日九時菊湯所續と山徳町とては在る
兄弟は二人の中徳山とては中徳山とて親友一同に取
更か度仕つ中とては中徳山とて親友一同に取

仕大由と常一才ハ本縁股川仕者子志一縁
若年常一才人中金月代仕者と云々

私云此縁と云々一才ハ本縁股川仕者子志一縁
若年常一才人中金月代仕者と云々
私云此縁と云々一才ハ本縁股川仕者子志一縁
若年常一才人中金月代仕者と云々
私云此縁と云々一才ハ本縁股川仕者子志一縁
若年常一才人中金月代仕者と云々
私云此縁と云々一才ハ本縁股川仕者子志一縁
若年常一才人中金月代仕者と云々

此縁と云々一才ハ本縁股川仕者子志一縁
若年常一才人中金月代仕者と云々

私云此縁と云々一才ハ本縁股川仕者子志一縁
若年常一才人中金月代仕者と云々
私云此縁と云々一才ハ本縁股川仕者子志一縁
若年常一才人中金月代仕者と云々

兄氣を才中少礼松心が書つて由り由るは而も討
て中才と申ゆて才私彼を徳と兄是れ申ゆあま
差差居り申ゆ依はて兄定め云業とかけ討つ
才居業はひき無使小田京町或丁目と云々と云
礼松心が書つて由り由るは而も討
て中才と申ゆて才私彼を徳と兄是れ申ゆあま
差差居り申ゆ依はて兄定め云業とかけ討つ
才居業はひき無使小田京町或丁目と云々と云

此は元氣飛付を子知たて多負を仍應て信
北の友才二の古刀故古首付為一中山町にちんた
其合親不之者と申ゆ身親も歌付友少も辛尔仕
る爰に使わや少大少お涙の中にと

古兄才居而珠炮洲北松町

大倉伴左衛門の店

字内子 幸七

武重平 十六郎

古日記

古友人揚り至して所分味有る

私云兄才は此歌を追欠めこの何年廣く北能場而
此歌歌付為るとかふけりゆを而古く小田原町

或下目去年十月は引越はるるや傳き信とを
ゆらやあり其兄世へ此歌歌をりて先へ入り此
一うゆらやに多志る方々へ此歌歌をりて字内
心は場而ありことばはひるううとくとつんれハ
いよくかた渡つるりかた渡つても兄才をえくもつと
驚く氣多の而を兄才るのり付んとまじふかたつ
之刀の件ありより或年次服着のつこの方とさ
しむけし一かた渡つては渡すかた渡つて振るまひ
もるくむらやの庭へ口を込にらんとまじふ而を或年
ぬさ歩に歩その刀暖簾を切かた渡つてのりし
筆を切為し一歩よかし歩りのまじりくふれは筆

わらやの裏にのみかんをすすむ武平次はさうさへなく
一追つたんとほるおりにしもそ場あまをうと居たり
しおあともお武平次の身を志つりいとさう何
するもて程もそよ人のお内へ切入るやと外
そ内よお字内いりのおあゆの袖の下さくらまてお
いとそいささぐよか右衛門の裏にのみかんをすすむと
追つたや半よりむのあまをさう追つてさう
かたつとつとたおさぬを内よ武平次敵打の由
とおあまのつとたおさぬを内よ武平次敵打の由
とおあまのつとたおさぬを内よ武平次敵打の由
とおあまのつとたおさぬを内よ武平次敵打の由
とおあまのつとたおさぬを内よ武平次敵打の由

ていおまをさうさへなくおあひたをまあつりす
か右衛門首をい武平次おさぬを内よ武平次敵打の由
とおあまのつとたおさぬを内よ武平次敵打の由
とおあまのつとたおさぬを内よ武平次敵打の由
とおあまのつとたおさぬを内よ武平次敵打の由
とおあまのつとたおさぬを内よ武平次敵打の由
とおあまのつとたおさぬを内よ武平次敵打の由
とおあまのつとたおさぬを内よ武平次敵打の由
とおあまのつとたおさぬを内よ武平次敵打の由
とおあまのつとたおさぬを内よ武平次敵打の由
とおあまのつとたおさぬを内よ武平次敵打の由

左乳を毒を食成りてさうく相違をせしむ
何事も必死なりしも引く元をくつりやうし
急をいふまはりてさうく久はるひつりやうに
何れもさうもいふんさうにあらうしとさう切
ていの内は青字内別を悦し者存成りぬさう
まや中田系町名を少人従月行事あるを事
多の細と存るをさうのしさい兄弟はつらさに
りしく兄を救給用防ちある矢内成り成り
竹中月防ちある山内字内と申共の事さう
と称るうにによりて兄弟勝をさうし勝地別をさ
さぬとく人共りし今日ちと敵とくおぬし

兄弟さうくの者と譲りしる各を少人従月を
届け急事町を必月番の水燈儀前をさうか
ちと梅子とさうしと儀前をさうしとさう
魚一敷付のさうするは法とさうするさう
食神の共六右の者向ふをすやうしとさう町日
雇の共とさうくお町日雇とさうむらうのさう
各を少人従月を早速とさうしと兄身をわさ
儀前を必死なりてさうく急をいふまはりて
さうか急事とさうく急事とさうく急事とさう
さう梅もさうたさうとさうとさうとさう
りたく急事とさうの白洲がさうと儀前をさう

かうしたりと申さるをよみしに委細御尋やうせん
くれにちよひ申はしるさふ云ふに依前より申せ
しと申すかた意のと教と申さうく切らうと申せ
しつゝ年月の歌ふつと申すの御を依り申せ
ふりつんすさふるを恨と信しし由見申す中
と一六けにさるる有るをさうと申すと感し
される御申張又分く歌を討る若ふれはん
ふり至るをたしと兄弟より申すは依り申せ
のとあくる八日付の名申す申す一依前より申す
たかやせんすお申て今つるの金九氏早速兄
才ふり申すはかたれ何の御持もかく何さし

ありはくぬき由依前より申せしと兄弟
うんを流ししれやと申り多ちの由竹申用
少給ひは仲き人持持る履取被袋持せし
是其のさしつゝ大小小袖と云ふ者麻と申す
送り送り送り送りししつゝ内申す速ち衣履と
さうとち人教を依る連町を申す申せし
又居宅の通而名をい人位初町と申す
御給の一札申すしつゝ六町申す名を初を
町人持持る古の帳と申す申す申す孝子の
んを申すしつゝ申す竹申用持る御申す
つゝ申す申す外よ申す申すお申す申す

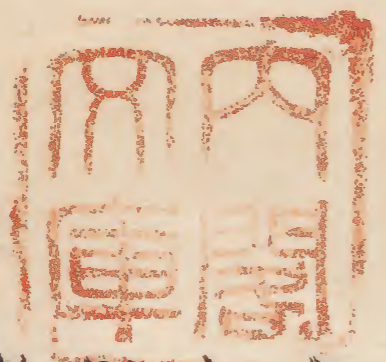
致されし由目防者の志又ハ彼有る方の住方
さへは遠人程あも世との感心よあはれなり
致士の道くあるところにはくぬれんを誅し
夜する歴々の由役人方彼等のかむ抱らむことよし
中越されしに竹中松平氏より由系松平のより中まりしに
より宇内中志いたるいおにくめり存のこゝろ
されゆとも故ををみ換わく事つこなるあま
とそ古の由方ハ由中月防者方ハ事つこと
中身今日の夜乃あくると決りぬ月防者より
定まりしこと宇内由系ハ存月防者曹小川町
あせはゆとも由系目見と更料たぬと陰可

懐美致されしことや宇内いも今年若は敵はら
うせある生れ身あて敵術捕手探も彼身宇内
日は心要者ハ武道至極知者の者有りに敵
心はあまるたおハにそ良の心はあはるるより
りしと後宇内由系ハこと御方ハ板金月防者
あま若も武平次方ハ手紙にてあまの長者より
何方もは久まハこと由内ハ中まりし身古ハ辰
由中ハに由系松平のさことそあをさ身ハの由役人
中ハいもこと何方もあす浪人としておりあまを
さつことハ再三中まりし由ハ月防者ハ武平
次方ハ人近ハは遠越ハ武平次ハ供つこと由系

宛行八ふよ二人少ら後し由沙急のりしたく
由役人りのりあひ人あそそ有らん教母交あふ
と是又世とよ感心せりたしく物陰は袂地例急のぬ
ち居何の来しとうや云人ぬも居あ合て袂地
例急急よおりのあせ世道心し志願打すこととるき
さ伊子速き場は合せ兄弟の若かたあ切教
されし体迄あよ見やゆ由そ涙りしをかく死
せり也

蓮首

蓮首を二つとるう此兄弟の室を築地にあらあけなり
さうあそそあらとほしう此は信條のうかき教とあらはは
たり



田舎にめる因果を歌うらみせて二教と対あさめんなり
昔にはあ我兄弟のやうに討と進みたりや是は信條
かきあふ事しちさうや首ともあらやに老あら
ふ教めのおひうあられ七後う思ひうけあさ首ハ
よき人もあさうとんてあたらとわうこのるふるや礼ん
ふに教めり歌りやや進んてうんの無業に首あん
かきうら世ふ弘よりし或あ流と守進しともさハ八
兵ころあそあそあそあそあそあそあそあそあそあそ
うんはさう歌りやの信進て討る人かあと合平

續淡海卷之拾四

寬保元辛酉年 元文六年改元

一 二月廿九日皇子御降誕 八穗宮 挑菌院

一 二月廿八日 天英院 薨去

石蓋之銘云

天英院殿從一位藤原朝臣熙子之墓

前関白大政大臣從一位基熙公之女

征夷大將軍贈大政大臣正一位源朝臣家宣公之室

寬文八年戊申六月八日生于京師

元文六年辛酉二月廿七日薨葬二緣山上

林大學以信克筆之

龜岡石見彫刻之

[Faint bleed-through text from the reverse side of the page]

一二月八日晴申上刻坊上寺_上 浄土館

天英院殿_{ヨリ}

浄土物

公方様_上

玉水_{ツツ}浄土_下 古今和奇集 一巻

浄土風 一冊

法眼七賢

古法眼元信等

浄土初巻 不浄巻

源氏物語 一巻 公家永寿合之

一二月廿日年号寛保と改元

勅文

五條少納言兼侍從

大内記菅原為成朝臣

勅進

寛保

國語曰所以保本也

註云本位也寛則得衆

益鑑論曰寛録役保土民

為事

寛保の事ありしに元文ありしより上六寛_{カス}以下六保_{カス}

元文より保に改めしより善しきなり後より寛保

寛保と改めしより世の中より元文の文よりよきなり

一 尚年二条より寛保の昔秋浦が雲が組別_{（よき事）}不浄_{（よき事）}

浄土春の心度と悉く浄土外_{（よき事）}よりありしなり

知れし戸下り山金塚と七月十日浄土館に二十八

死果成妻少海あり是久永正流布可(川)中(山)石仕侍
武人申方武人(中)梅

別不(了)と(中)常(ハ)凡(ハ)少(ハ)許(シ)て(中)云(フ)何(レ)カ(シ)ん

大(ハ)番(有)馬(備)後(中)組

日(酒)井(中)組(中)組

高(七)百(石)

関(内)記

石(内)仕(交)宿(守)付(互)番(内)永(残)り(一)は(是)七(夕)々(一)
嘯(妻)切(り)中(ハ)依(り)改(易)成(り)伏(ハ)妻(子)此(交)唯(也)公
後(中)年(一)子(徳)与(人)進(出)年(之)交(石)仕(之)以(以)流(布)可(一)
仕(托)与(之)不(侍)る(將)永(長)命(亦)手(指)至(之)年(中)也(一)
致(り)其(是)永(急)下(り)と(一)中(付)凡(ハ)一(七)八(年)

以来(一)此(後)令(以)切(定)之(下)と(一)中(秀)致(一)は(内)七(日)々(一)
嘯(髪)切(り)赤(り)り(一)白(惟)子(志)一(は)内(記)外(也)是(一)
糸(り)致(命)の(内)入(右)の(も)成(切)為(一)は(る)あ(り)と(一)中(一)
に(け)切(也)と(進)負(成)切(り)ハ(縁)斬(例)中(ハ)也(一)是(一)
成(切)り(也)致(命)入(右)の(り)と(一)自(害)致(不)依(一)致(中)
手(寄)及(下)少(談)之(女)礼(人)自(殺)中(後)不(親)致(一)内(一)
致(命)通(云)奥(山)匠(昨)外(一)親(致)り(り)等(と)用(不)中(ハ)
付(各)下(少)後(以)通(云)是(人)と(一)九(形)中(中)取(以)致(一)
下(女)礼(人)自(害)い(一)一(は)其(也)宿(中)後(ハ)使(使)
也(致)了(善)氏(酒)井(成)中(也)也(一)お(組)与(成)溝(口)仕(在)一(一)也(一)
石(内)孫(子)仕(人)危(ら)る(也)自(分)内(托)方(永)系(と)一(一)

穉子多夢而此味多中似根とありて依在の實方八新
 内記に多病穉子とある中似根系五云云云此が
 後此味多内記に多病穉子とありて依在の實方八新
 又々此中多病穉子とありて依在の實方八新
 八云神ありとて与次は人ありて此味多中似根と中
 渡子とて人た、在或は如お通云云と中似根と中
 不中の依く或中守と云云此味多中似根と中
 中似根と中似根と中似根と中似根と中似根と中
 或中似根と中似根と中似根と中似根と中似根と中
 ありのまゝが中似根と中似根と中似根と中似根と中
 一 妾の自殺は死骸拾遺しつゝ強行に成りし事あり

一 与次溝は依在の山切米石と云ふ七百石に及ぶ
 与次の人小普請入を意あり
 一 教系五云と云ふ此等と云ふ山免ありて通更勤之
 大山の教系五云と云ふ此等と云ふ山免ありて通更勤之
 寺南より一溝は中似根と中似根と中似根と中似根と中
 一 和南志摩寺の津波打の津進と云

南月十九日の六時前私館内二十里と云津波打の中似根
 白石と云ふ者も溺死并流家九と云道中あり

千三百三十六人 溺死

内 男 八百廿六人
 女 四百十人

外

他國者僧俗共三百二十一人溺死

七百少佐武新

三十三新

廿二新

廿一新

流象
流象
流象
流象

此若破所伝々私取大小千五百廿七被乙内備私
子らろた九艘被破所伝々此以山布信以之

七月

松前志摩守

八月七日將軍吉宗公右大臣將任 家宣公右將兼任

竹千代若大納言正二位任叙支傳奏冷泉大納言乃久卿

兼室大納言於胤卿之八月晦日御系冷泉乃久卿後員

派津路が不使之翌朔日御表後逝云之我大納言通足

々傳奏之ぬれ

乃久々祥世々也

思ひ申や初秋のちる名残のり秋語れ露もきく風のそよ

八月十二夜秋江府縁鼓

見月言志秋秋

冷泉乃久

初秋のふるもふしそよみわもちと二十日屋々々もむ

露あぬきいのやうにけり花うき秋志してむ

きくわさる露のそよにほまもや秋のつ

あつうあふ世ハ海山は波風も音せぬ秋よむ

うつうう一なあし秋し秋ををささうれ又小む

このうちに露ふ虫のあし秋まきすや音きそそ

のころあし雲あすほむさふ秋のそよきそそ

山とこころとついであつる雲のそよハ雲井の

月新
月新
月新
月新
月新
月新
月新
月新

はのこくすあまの秋のつとまをすまひし
まのこくすあまの秋のつとまをすまひし
まのこくすあまの秋のつとまをすまひし

三と十首

八月廿二日 藤敏山 尚存

乃久々

万葉集のあひま月夜
万葉集のあひま月夜

氏房 戸田忠道 好盤

友人のききあひま月夜
友人のききあひま月夜

信遍 成清 道筑

わらわは妹はあまの雲
わらわは妹はあまの雲

元純 寺町 二知

かほくしあまの月
かほくしあまの月

祐三 河津 倉人

君のあまの月
君のあまの月

信理 田尾 源三

朝あふ夕よさあふあまの月
朝あふ夕よさあふあまの月

義章 日沃源次郎

姉もあやめあつらせはくはく完伴と
まらえむ月の新と一そ思ふ

尚之 岡敷馬

名もこそは完中の月とよの秋の
あつらひに夜の新と待ふ

信孝 桑村玄房

稀ふふ一人と待むよの月
くもくもくとあふ妹のすて

清基 中川右近

稀ふふ一人と待むよの月
あつらひに夜の新と待ふ

祐良 長井玄蕃

待むふ一人と待むよの月
あつらひに夜の新と待ふ

重厚 水谷歌母

秋のよのそよの月あつらひ

- 一 九月三日晴辰上別地表上被之文脈系諸群集
- 被一塚塚押た塚一歴死者男或人女二人を介
- 怪我人数多き一説六七人死守人絶怪我人由
- 一 尚其比神京式部を補新名京より上史を尾千八

百病を治せしむ所は此を道中九沙法と云
治せしむるに九沙法と云

高尾のんきふりてきては

一十月十日清光院遊云 七十二歳大典侍
清宗寺権納言従一位忠房女

一十月十日御系式部を痛ふ以て付原長文 仰付

家徳息小平を之に 仰付城地所督攝政姫路の

成後高田に

当时番組

二隻雙 我子の不し外に思ふ

松平 若年寄
松平 若年寄
仲のり

若年寄高尾院政事小倉家

小倉系
右近の監

朝長

人のちのけきとと身の内り小

松平
戦中守

若くは白川の治

松平
寺子之痛

我う名をと余ふ小高尾山

高尾
院政事若年寄

上野を攝政姫路に上成後より由若留池の踏屋敷に
仰付法座に仰

去栄

祈と思ひたのり

松平
大和守

勇別白川より攝政姫路原の院

上原
内膳守

たし鬼神のしめしめ
右大將権中少輔小川町芝崎五馬全五系

祝云

病氣并滴五拂と成くと原の先比中より
化物心より

一 寛保元之秋市川海老蔵妃子京都一宅り

町の廢〜
み殊不りきほひけ之勢

市川志了様
み殊不りきほひけ之勢

一 寛保元^{辛酉}十二月小廿九日^{庚申}辛巳分

一 嘉吉元^{辛酉}年より今年迄二百二年此年大晦日

庚申辛巳分

柏京院^水字^宇氏公より六代目義教公水代也

上元星^為方子^別也

土水亦性^人天^祝候^宜中^尚年中

日^の申

續淡海卷^{拾五}

寛保二^{壬戌}年

一 正月^乙亥末^辰外^火消^金爰^辰辰^所也^りか^て

山掃^除所^焼所^火所^取炎

一 此^月中^旬夜^寅刻^分丑^子方^星光^隆

子^立之^方也^矣也^上名^星之^由解^候候^月不^之

名^星之^由

一 西方^見ル大^星ハ金^星也^是ヨ大^夕星^ト云^東方^二見^ル

大^星ハ木^星也^是ヨ歳^星ト云^亦東^方二^木星^{ヨリ}早^ク

見^ル大^星ハ土^星也^星ヲ鎮^星ト云^此二^星ハ丑^星ノ

内^ニテ委^クハ七^曜曆^書記^ス二^星氏^ニ見^ル世^俗ニ^吉

星ト云夏元也先ツ當年正月元旦立春ニテ是モ人間一生ノ間救度周リ来ルニ非ス周也ニハ子ノ月ヲ正月トシ正月朔日冬至ニ當ルヲ朔旦冬至ト云テ大ニ賀シ今ニ至テモ朔旦冬至ヲ賀ス然レ今ハ寅ノ月ヲ正月ニ用ユルニ付正月立春ハ甚スヘキ道理尤也
一 世俗ニ當年金性木性土性ノ人吉年ト云フ是又尤至極也金木土ノ三星ハ例年見ユルト雖當年元旦ニ當リ右三星揃而一時二見ニ殊更西方金東方ニ木ト相向テ相照シ木星ノ側ニ吉星有之義五行内ニシテ木ト土トハ至テ親ク暫モ相離レス木ハ土ニ依テ生シ土ハ木ニ依テ土中ノ生氣ヲ養ス木克土ト相克スル

天地ノ万物生ク不息ノ根元ニシテ土能五穀ヲ生シ万物ヲ生クスルハ木土相克スルカ故ナリ依之木星土星相並ハ長久福德之吉非ト云ヘシ又西ヨリ東ニ頻ニ金克木木克土ト克シテ並バ木ハ金ニ克サレテ生榮スル故ニ金山必樹木盛茂シ金ト石トハ同物ニシテ石ナキノ地ニ木生セス武藏野ノ如シ石山ニ生スル木ハ性強クシテ肥前天草撥ノ如キ是也故ニ金木ヲ克スル者ハ金性木性之吉兆也木尅土ハ并ニ云カコトシ亦當月ノ内南方ニ老人星見ユル此星見ユル時節ヲ古人甚賀シタリ然ルニ今此老人星ト金木土ノ三星ト同時ニ相見ユルモ亦吉兆也老人星ハ世俗ニ福祿壽ヲ主ル星ト云ハリ

惣而世人言下申義ハ必吉兆ト成山ト申義ハ凶兆ト相
成候右之三星世人自然吉兆ト申觸シ候故吉兆ト可
有御座候依諸人相尋候ニ右之通返答仕候

戊正月

右ハ天文方西川忠次希々臣約弁中ニ此也

一 尚書府内江若兆人相多々々々付意ハ右捕金

一 倭之兆人小倉ト入或ハ海鏡一也ハ

一 四月比大内事井上意江守從向井寸七希 知沙事出
四百名

一 奔ス實見中多形去来事と連シ互追ハ

一 足比中多希正也取同形去来 西九小性從
相追はる 事ヲ向井
寸七希 日光院
御用人 盗セハハトウトウ寸七希斗七奔ニ中ト

事ハ離別中トシ然たあハトシ此ハ此也

一 中多形去来中ト追放父中多希正也取同形 取放同門
取付

一 取付 縁有西九馬 田中主膳因ツル

一 六月廿日夜赤川宿女道以人相多々々々荒原後

一 中多希正也取同形去来 取放同門
取付

一 赤川宿日夜の献立

鯨

赤川宿
大木二丸
何とせうのせ

汁

あき店
いぬいの方
魚尻

かしの物

いとうり
あつ

合

白川第
つきの市川
白茶

焼肉 (後撰の肉と着る
あまんとした
あまんとした)

平四物 (三味線と引子
おどろたは
いふるふをすの糸
今まては花の)

平四物 (アサギハケと口
サシとサシ
みそとあせ
てしうきめと)

ちのり (ちのりと云ぬとらつて
たつき 午膳)

巻川 (序とあるほど
身たみいこ)

小酒 (いづれハ
いづれハ 諸白)

小茶 (お茶と云ふは
いづれハ)

小茶 (お茶と云ふは
いづれハ)

一 六月十六日 松平九道将監 陸天玄 冠のり 大野中合
吹屋町市村字左衛門 芝居の 根籍 波一 家巻
介子破の 縁着板と云ぬれ 志一 件 落書

陸天入穿七條三人

内 又人 意為

三人 意中道放

十人 中ノ道放

八人 仲ノ道放

七人 印ノ排

七人 教免

是湯下(三条の者
中々の賣 廿八人
中々の賣 廿八人
中々の賣 三人

中々の賣 廿八人

中々の賣 三人

孔贖

二十人恒中道致

残之指八人此指子履亦免

存之字凡指門戸ノ仕切場

役人手履亦免

戊七月十一日申辰

松平九道好監抱陸天

文六伊右左

松平伊豆守抱陸天

權八 權七

板倉伊波守抱陸天

長四郎

其方其成石六人同文六伊右左長四郎或道以
 味之知仲方令一月先月十六日暮令町市行
 之乃之芝店押込あまら了中令文六或
 芝店欠付不々所六伊右左權八權七長四郎
 或ハ時別運ク芝店云々或ハ或ハ權七權八又人
 其カ人カ人幕目立カカカカカ曲端内
 尾及ハ持入仕方此及騒動或ハ科難多ハ切令
 統黨重々不届至極付本多中勢之備及依ハ指
 是為中付之也

松平伊豆守抱陸天

おん

板倉佐渡守抱陸天

おん

天方長安先自其自落危町芝居(欠付)のれ所く
并(欠付)一割看板并人形(欠付)幕(欠付)金(欠付)持(欠付)
以(欠付)方(欠付)大勢流(欠付)意(欠付)仕(欠付)守(欠付)不(欠付)由(欠付)之(欠付)後(欠付)改(欠付)元(欠付)高(欠付)
久(欠付)此(欠付)度(欠付)以(欠付)味(欠付)長(欠付)指(欠付)口(欠付)仕(欠付)守(欠付)本(欠付)多(欠付)中(欠付)勢(欠付)大(欠付)補(欠付)取
後(欠付)由(欠付)指(欠付)皇(欠付)科(欠付)一(欠付)等(欠付)怪(欠付)之(欠付)仁(欠付)渡(欠付)主(欠付)追(欠付)放(欠付)中(欠付)身(欠付)者(欠付)也

松平左近将監抱陸天

おん

松平伊豆守抱陸天

おん

本多中將右衛門抱陸天

おん

本多伊豫守抱陸天

おん

松平和泉守抱陸天

おん

松平左衛門抱陸天

おん

平多紀伊守抱陸天

後八

乙未者其交之月未日暮在所芝居上久付所之市
こいしあひれ 惣七丁云博交久付之芝居 山崎氏
馬取門ヲ留之也云其書之芝居者板日暮り
板板之傳之由也一打入之勢流黨之いしは
忘不而守下多中勢之痛及位少指是中ノ追殺
中身之也

松平以近如監抱陸天

源多末

松平伊豆守日記

表四節十七

板倉仙波守日記

左心守と其氣

安房對馬守日記

源八

下多紀伊守日記

後四節

秋元猿津守日記

六

其方其美伸守日記之り其百草在所市村守日記
芝居一押込ありしるを中合源云博表四節左心守

与西高八芝居(欠込)不(子)二(一)あ(れ)忘(不)不(也)
以(の)大(此)度(以)味(く)音(指)口(以)行(以)科(一)号(怪)く(以)何(行)
十(右)の(後)源(八)人(之)云(清)八(芝)居(上)送(く)糸(以)以(以)あ
ま(れ)一(市)定(終)与(欠)付(大)防(徒)黨(任)不(酒)付(不)多
中(勢)不(備)後(徒)以(指)是(八)人(口)和(性)進(中)付(者)一

古波丹海守日記

三九節

牧野備後守日記

八右の伊右の佐吉情

本多伊豫守日記

久四節

板倉佐渡守日記

发右の

松平安藤守日記

園柳

元松平伊豫守(六)又(高)時(年)人(三)五
与(五)所(入)七(右)在(持)方(三)情
定七市吉情

水井監物日記

形六清八

板倉周防守日記

竹右

海に出雲守抱陸天

石巻入之街

本多純信守口以

文也

秋元孫清守口以

孫玄清

松平伊勢守口以

却七

松平在東の依口以

依七 清七

酒井在東の依口以

八右衛門

右に者長之月十日市村守在橋の芝居ありこりーのり
仲弓陸天其甚多所一系多下好守途中追追と久守以
仕方の由守守本多中勢を備敵後此芝居に守備守

市村守在橋の芝居

守り方の責
之入所 石巻守居

守也

日町清乃守居

西七

日町守守居

守平次

葛屋所守守居十右守居

市守

右日町守守責

新右守守守居

後守居

新右守守守居

十二守

元之坂町口常米店

切金書

右口以孔賣

長谷川所賣米店

長谷川

口所賣米店

三石

新賣物所賣米店

孫市

右之者其市村字乃之芝居(年之夏お勤又之口之

文以者之口之口之口之口之口之口之口之口之口之口之口之

元徳(之口之口之口之口之口之口之口之口之口之口之口之

不積(之口之口之口之口之口之口之口之口之口之口之口之

依以積(之口之口之口之口之口之口之口之口之口之口之口之

口以

キセの賣

二十七人

キセの賣

二十七人

札賣

十七人

之方在(之口之口之口之口之口之口之口之口之口之口之口之

急度(之口之口之口之口之口之口之口之口之口之口之口之

葛屋町札

芝居元

市村字乃之

そ(之口之口之口之口之口之口之口之口之口之口之口之

旨(之口之口之口之口之口之口之口之口之口之口之口之

丁(之口之口之口之口之口之口之口之口之口之口之口之

右(之口之口之口之口之口之口之口之口之口之口之口之

但(之口之口之口之口之口之口之口之口之口之口之口之

右陸天長入口者
町々 家々

右大組

右二

戊七月

陸天長入口者宿十二人 此は侍有る説文

先月より私共弟子は色々大勢一門仕立
町市村字九傳門芝居上押込不^レ少^レあ^レれ
看板并幕糸曲舞内金取^レ一持^レり云儀と
不^レ思^レ返^レ重^レ不^レ由^レ此^レは^レ侍^レ有^レる
此^レは侍陸天長大勢流黨侍家私共弟子は
侍も侍も存り安指^レ此^レは^レ侍^レ不^レ仕^レり^レ記^レ此^レ

以後漸く此^レは^レ侍^レ有^レる^レ説文
急度此^レは^レ侍^レ有^レる^レ説文
通私共十二人宿組合^レ同^レ割込^レ此^レは^レ侍^レ有^レる^レ説文
此^レは^レ侍^レ有^レる^レ説文
と互^レ割^レ此^レは^レ侍^レ有^レる^レ説文
不^レ同^レ此^レは^レ侍^レ有^レる^レ説文
不^レ同^レ此^レは^レ侍^レ有^レる^レ説文
恥辱とある^レ此^レは^レ侍^レ有^レる^レ説文
此^レは^レ侍^レ有^レる^レ説文
不^レ同^レ此^レは^レ侍^レ有^レる^レ説文
天長不^レ解^レ此^レは^レ侍^レ有^レる^レ説文

勿論私共進出科より此に付く且又陸天虎より切米
有由迄お及申す凡れはさるる交交に思ふ向
後そ首お公はつて申しおに付く我共若お
背つての程も曲りておに付く此後等
お後日仍お件

戊七月十日 陸天虎十二人平

張家平

二人組平

乙十二人陸天虎者凡れ今おに後私共
一月お知り畏く少くお背つて一月何程
曲りておに付くおも加申指してお仍お件

戊七月 十二人番組

一人宿の半平

二人組平

時ありぬお進の程嘆みたれおえかおらう人様
市村う七つおに付くおに付くおに付く
おに付くおに付くおに付くおに付く
市村う河のおんおに付くおに付くおに付く

困懐

乃次腰押村

所駕籠おの神

お本地お本平かお舞おに付く

お本お六天たおに付くおに付く

一 聖意

- 一 此如篤翁不沙とうの天神
 - 一 後立チ神はといふ令剛神
 - 一 中村元とうつた人のまきま娘のまんだら
 - 一 二十式人翁舎といひけいけいせんゆえ
 - 一 せき多き翁ありあつたとも高きてんとう香如兼
 - 一 とうとうした半拇の尾妙恵上人の山等
 - 一 芝居小い金後いふいの河系地蔵母さん
 - 一 小戸妻いふ冷の三帝社安き山等れたんやう
- あつたといふしたる神初つて下り傘
やうとうの海母まうに清き系

一 夏夜に翁と淵の来一此長茶屋にあり

町奉行所河内佐守より成
一 七作坊もさむきハ何と心親き

一 心をとりて十日の放小石河七作守令裁許者也

一 此ら一切諸物もたし市い 別當

- 一 八月朔日朝分凡多ク方か強固うを太深川多也
- 一 之外実東川に満多新ち積申程七八月高し松渡
- 一 為る松竹も多も流き流き本不通河お山かあそ
- 一 近おり者あるも積多うて小をりけ施り多し焼せし
- 一 限所茶屋氏に言中付取所よりも張ん世之外町方
- 一 役申すあ妙お備やし
- 一 後少前内初し七月甚る未別が八月言追大凡多洪あ

人死之免

一 二子人女 一六百人子孫 一 二百六十人男

太八月七日在布布書上

一 武子人男女共

太八月七日在布布書上

一 二子七百人 武子町 一 千八百人 柳野町

一 千八百人 杉戸町 一 千八百人 寺子町

一 武百六十人 西条町

太日光海道伊奈半合上

一 此度作意悲路の 役取六十人

一 六十人 粥老之者各々 一 千五百人 日

一 千九百人 合名合名 一 千九百人 日

一 武百人 日 一 武百人 日

一 武百人 日 一 武百人 日

知行所満水付届之ハ大和飛

一 武次忠 阿部豊後守 一 日忠 安倍杉津守

一 日岩清 永井伊賀守 一 日久之 米津石橋守

一 日川誠 秋元杉津守 一 下徳古河 本多中務之補

一 日佐倉 松平左近將監 一 日国右 久世次守

一 日之園 井上山城守 一 上只鉄林 本田杉津守

一 日安中 内友山城守 一 日小幡 織田民部

一 下地果 大果花博書 一月宇津美 戸田政前書

一 下地山川 多尾信博書 一信列小室 牧中内膳正

一 日飯山 本多中様書 一月飯田 堀大和書

一 日上田 松平信賢書 一月高橋 流河因幡書

一 日休久 松平維敏 一月松平 松平丹波守

一 越後甚忌 牧津民部 一徳列松代 三田豊後書

寛保二戊午八月朔日か之日、日進満水の中

一 中代友不火倉重之助武列上久上統之角

一 流し家ツツし家子八百形 流水守 死人五百人程

一 日取 芝村友之助武列上久上統之角

一 換先子八百形 流家子七百形 死人子三百人

一 日取 増田右兵衛 甲辰下中

一 ツツし家子八百形

一 日取 伊奈甘左衛門

一 損先子八百形通し 家数不知 死人は千人程

満水ハ系

大同夜雨

おそれ度系の前より水が一雨度流の度系の大風

浅草病者

此系新火消あれよりあよけれ存はあつてあやう

本不成礼

思ひ寄し初年におれつゝた時足腰たつあつてあ

下谷の暮草

かづつけふる好けれは法皇の流れたるはうらな

大橋の園所

こゝに杖柱多ふ大橋の柱流れては来とあめり

おられたふ人とよくて美極ふ法院のちのひのむら

海の水の跡月

深川の水

一面のちのれは美人と花川も訪らざるも成しよる

深川の水

進如

こののちのありか福の成の年かふ新義ふりよあ

新義系柱支

門跡新比瓦

我信若丸きしりりも理りや

本庄吾田町

深川の上谷の筑くや位あれて

深川入取所

今近ハ高小湯田川の敷るれこみり末は河を平

洪水のちの浅系の砂利場道深きせんやふ河をせう

常川の流地ある押込れをあけやとてしるる

そは常川と云ふを名にす川はすんが多りのあつたを常川といふ

口つ入ッテうけりてとすすや祢屋祢みふあたりを下総
内にお外ハ下総の所後毛を蔵の家の中へ入った
横堀の邊つぎ堂の時の祢人ハつと祢を水に流さる
を合し合する奴二人合すあ江山よりあといつて
昔は村にありては飛路動く
昔は村にありては飛路動く
昔は村にありては飛路動く

大水八系

大橋の晩滝

其をうりりもより傳ふ我冷
降り注ぎの夕ぞさゆり

駒形の秋月

れたまけのあを兼とのカシヤ
よのうらにみぬあつきの月

飛漢の晴花

八朔の夜の飛小なりとさる
ふ百らうり余涙流るる

葛あゝの落戸

極まきし田畑を流るる
一金まきし流あきれ夕暮

兩國の夕照

水のあけ入るの流小急ん
停まらぬあきりての小金

飛舟村暮雪

白浪のあきりてみまう夕暮
押流るる夕暮あきりて

永代橋のゆ帆

流あけ入るの流小急ん
流あけ入るの流小急ん

當時の時の云系小唄少々

梅下橋て系漬

江戸橋のうら

毎活しの

西所より

まんちしや

月行半

あつ

河の段下

又小唄少々

誰れ〜のあの美えれが
お場れを根付
河すれ別れり思ひ〜
大橋の小倉うけ

んれはえ候す
本下のお

掉さ〜やと〜
きしけあ

あせふ〜ぬ我思ひ
水場の祀歌

ちんよ〜
諸父〜

。備んすれむんの後

思ひ〜
〜やりのよ勤〜
わすれ〜
山あ〜

子た〜あ〜
急ふ〜
〜
よん〜

本下芭蕉

水不近き老神はすの梅りあつ〜
〜
目のあに〜
大おの内の森〜
昔古家の朝れ芽〜
の〜百姓の誌雲死〜

志事みりりこれほつのみまへりしとそもあつるらん
 よしや思ひたるをさけるき夜は火を根のまはらふ
 子たのあつて杯はききあつて驚きあぬ母さつ病
 有りいりるされぬといふあれとたつ月もあつて冷お
 るあまのふを根の人の声あきさつてさき果かえん
 あふとの思ひたきたるさる志どしあめらえん
 本水振旦献立

脍 脍のよ
せきし

汁 汁のよ
今斗のわらわたい
えかあをそわ草

香れ物 香るる
さつて

食 大橋の横心

煮物 又はとらふあめがきさつ
物と伝草
遊人の共いさすか

焼物 焼か
水乾の魚

二汁 白うと
白うと

酒後 酒後の
酒後の

引物 引物
引物
 青流り 青流り

吸物 下ふの口あつてあ
らん
 赤肴 赤肴

八朔 八朔
八朔
 茶 茶

後飯 後飯
後飯

猪口 猪口
猪口

猪牙 猪牙
猪牙

い かある
ち あはれ
は あはれ
に か
は あはれ

へ あはれ
と あはれ
ち あはれ
り あはれ
ぬ あはれ

る あはれ
を あはれ
わ あはれ
か あはれ
ふ あはれ

た あはれ
水 あはれ
ろ あはれ
つ あはれ
ぬ あはれ

な あはれ
ら あはれ
む あはれ
う あはれ
ね あはれ

の あはれ
ね あはれ
く あはれ
や あはれ
ま あはれ

け あはれ
ふ あはれ
こ あはれ
江 あはれ
て あはれ

あ あはれ
す あはれ
ま あはれ
ゆ あはれ
め あはれ

み あはれ
し あはれ
急 あはれ
し あはれ
も あはれ

せ あはれ
す あはれ
系 あはれ
し あはれ
も あはれ

一 戊辰月よりなる不吉なる大なる付町奉行右の土佐守為長つる
新大橋に花のりる見分候後、此江付町知望より不致
以兩國大橋にては、人々多敷か、又町役が、同ん人々
お月七のきん、お武合之、女積、う焼飯、三万人分所觸、う
助、私に、江付町、う焼飯、私に、為長、守、二、所、武合、候
お月八日、焼飯、武合、一人、分、う焼飯、中、根、を、外、う

花あけの迹つりし手横町舟付所方日公由院目付舟小人
目付舟根花あけ山目付所奉行支配か不し並新大橋
かあつて多し小倉あ来門九の式万人かあまは橋たあ
長谷川町伊勢屋八郎玄博と申所人方う何しと七の
焼飯焼味等喜鯛と云つたあは十日後河所飛後屋
籠り舟と就後舟と申職成五日大艘つり人救積りま
分七日迄由所奉行登城地公禱兩國多し舟あ後夜は時
分迄由所云半所証不たし指高りし舟計りする上
日式万人か様い多し古之所多し當日指前処未り
渡し不敷多し舟計り十音町舟二百艘宛あ永
代務法負し者其指招めり候其渡りお渡り根

中身へ信し向ふ年者斗波中の若く一切此
年者うねり来りし舟は日式万人か由目所方
か後舟修文つた後渡り舟不初と申す
津外舟江来り候由は船計りする万人かあ
葛尾所か舟を云候入用日十六日き万人か
新大橋小倉川拂り根と申す商人小倉
りし舟と申す方十艘同舟九の舟と職と云舟又
十艘つり船りそんか百又つり十六日由船りする万人
か今日か所奉行入つり年今日か云候所証あ
由後十八日か所由あ合うあ
舟子振神代もすり候は亀井戸の
色は右のト一紙あつてふしと云

中級めりぬハ浅のあれうくよ

昔の薩の氣ハみえつうくきり

誰遣飛多川

申小の氣毎玉務の祝之まへ後すも下所の水

上下を扱ハ起りの味留すことさしやうく物取

能ハ佐の付扱ハ大務のけさあるせふうぬ家思ひ

今更りぬぬぬハ口首の六地新らんすお湯の親取
流りきり

昔あふるぬぬハきりきり家たむるぬぬ江戸の香院

子く呼考ルぬぬハ下所の院指

たハ小領お湯の親取
流りきり

仲秋駱

右ハ私領あつとまの流りきり

并代
未女
洪水を平記

舟一 濡小袖 (野一ぬぬくくお湯れぬぬにすきりきり行末ハ
あつとまの流りきり) 女三尾娘

舟二 借光友 (舟二代りとまき夜着大分の合意と一日の
水の泡治ハ白浪之岸りての親交とあり)

舟三 尾根伝指 (朝夕の舞はけりきりぬぬのぬぬとる水
朝夕のぬぬけりきりぬぬのぬぬとる水)

舟四 小袖私 (老少不自由か弟のあつとまの流りきり
あつとまの流りきり) 一家の古巻ハ私中

役人替名れんす

一 堤ノ切し丸 乃橋損次第

一 二階教母の物さ家 早雲遣石橋つ

一 田畑皆さ家 喰付しよる神

- 一 道中酒家行人 山手迹七
- 一 水掉流く物長行 細川留二席
- 一 設行上人 大橋小庵七
- 一 行らぬ山寺 柳上寺七
- 一 花うらぬ娘 橋敷の地
- 一 こゝえいた 袖妻ぬれ紙
- 一 難儀の局 兼左徳以席
- 一 山々わの念物 髪無りら二席
- 一 つらまい次席 軒下舟又席
- 一 多由重物を席いり安 町外れまゝ二席
- 一 床切強てみね之 水中門三席

- 一 女房うらたて 早水またの安
- 一 大石色村友遠 兼秀つふふ
- 一 僕之希ふ事 家内宗三三
- 一 渡り形造りふ 多後丸三

そ外若人足りおちり動之ふ入

千秋万葉歌叶

作者水月若芳作

一 十月つる関东第川除ヶ境 沙並清水子傳之
 仁村乃々也

山々傳場所割

山代及之系まほろ 西側武列橋込松平大権左更
上利根川南但門郷長松平 石河原郷
松平大権左更
右川乃系

川長合抄三十三里

山代河可成入積り
合三万二千二百五系
門七千五百系 乃系

鳥川神流川上利根川三十三里
松平大権左更

渡良成川三十三里
川長合三十三里

右日辺
合二万九千七百七系

石川右利根川元門右川
細川致中書

中川後津川九里
川長合四十三里

右日辺
合二万九千九百四系

和川造紙 桑橋山実不步
藤堂和泉中

鴻中川造紙 権現堂川

赤堀川黒川是如川川長三十二里
合四万六千六百七系

右日辺
合三万五千五百系

下利根川川長拾六里
河部伊勢守

右日辺
合二万五千五百系

小貝川川長拾九里
仙石鐵右衛門

右日辺
合六千六百七系

新利根川川長拾五里
石河原郷

右日辺
合七千六百七系

荒川右側 川長合指五里 伊東熊之布

右川以 全九千五百文

荒川 川長合廿五里 福永万次郎

右川以 全六千五百文

荒川 川長合十九里 京極休後書

右川以 全五千五百文

右川通 場九分五厘 伊村力也殿

奉納

細川誠中書

酒井年十郎

松平大炊政

加藤左之丞

松平大膳之丞

戸田内膳

後堂和泉守

松前隼人

阿部伊勢守
仙石越前守
石部若狭守

京極信康守
伊賀孫五郎
福葉一六郎

是也

以上

一 十二月十日 山田元吉 山田元吉

菅原俊成
秋田平次

貞山 玄多
之世 之 之 之

作 原 在 傳
中山 元吉

中 渡 山 元

之 方 山 元

上 田 一 字

當七月十日 山田元吉 山田元吉
川渡山田元吉 山田元吉
山田元吉 山田元吉
山田元吉 山田元吉
山田元吉 山田元吉
山田元吉 山田元吉

日

山田元吉 山田元吉

山田元吉 山田元吉

一 右と改之無知少行伯父小源を改後之は二三年
 乙未の改之無母改之無父にて分ちるる事申し縁者能く
 識知する者一及有之て小源を方と改之て其改行
 到り同識知方より為人出で縁者ありて之を
 此付夜中小源人出で起るに申し此改之の家人
 死にたり押進つて改之て及有之付之
 一 縁之能く氏元申す所右団の之何付
 一 十二月九日此書院番頭津山誠守從永井外記より
 夏之末と云ふ所改之て其改之付改之
 一 十二月上旬比中野におわて馴象聲九是に去夏

漢山殿の當所を長務の処當之改之て其改之由
 園之唐門^に之何付皮之を此因ハ境つて亦^カ改之て其
 法負人源物^に之付之由

寛保三癸亥年

- 一 正月廿一日
- 一 將軍吉宗公六十の御變出候條より
- 一 二月廿二夜新吉宗江戸所尾海屋大御女博抱女御
 着紫妹女御系十九女
- 一 松浦大和守家来浦多母^者母^者只今町人^者改之て
 大揚屋町控^者之^者系^者改之て改之て改之て

指殺多近丁 廿六日夜乃 糸く 亦宿一糸く 乃 乃 乃
 中此及此者 和ふ人 町丁 乃 乃 乃 乃 乃 乃 乃 乃
 捕者 乃 乃 乃 乃 乃 乃 乃 乃 乃 乃 乃 乃 乃 乃
 此味 乃 乃 乃 乃 乃 乃 乃 乃 乃 乃 乃 乃 乃 乃
 二月廿九日 乃 乃 乃 乃 乃 乃 乃 乃 乃 乃 乃 乃 乃 乃

乃 乃 乃 乃 乃 乃 乃 乃 乃 乃 乃 乃 乃 乃
 乃 乃 乃 乃 乃 乃 乃 乃 乃 乃 乃 乃 乃 乃
 乃 乃 乃 乃 乃 乃 乃 乃 乃 乃 乃 乃 乃 乃

一 乃 乃 乃 乃 乃 乃 乃 乃 乃 乃 乃 乃 乃 乃
 堂建 乃 乃 乃 乃 乃 乃 乃 乃 乃 乃 乃 乃 乃 乃

一 乃 乃 乃 乃 乃 乃 乃 乃 乃 乃 乃 乃 乃 乃
 乃 乃 乃 乃 乃 乃 乃 乃 乃 乃 乃 乃 乃 乃
 乃 乃 乃 乃 乃 乃 乃 乃 乃 乃 乃 乃 乃 乃
 乃 乃 乃 乃 乃 乃 乃 乃 乃 乃 乃 乃 乃 乃

