

聿修錄

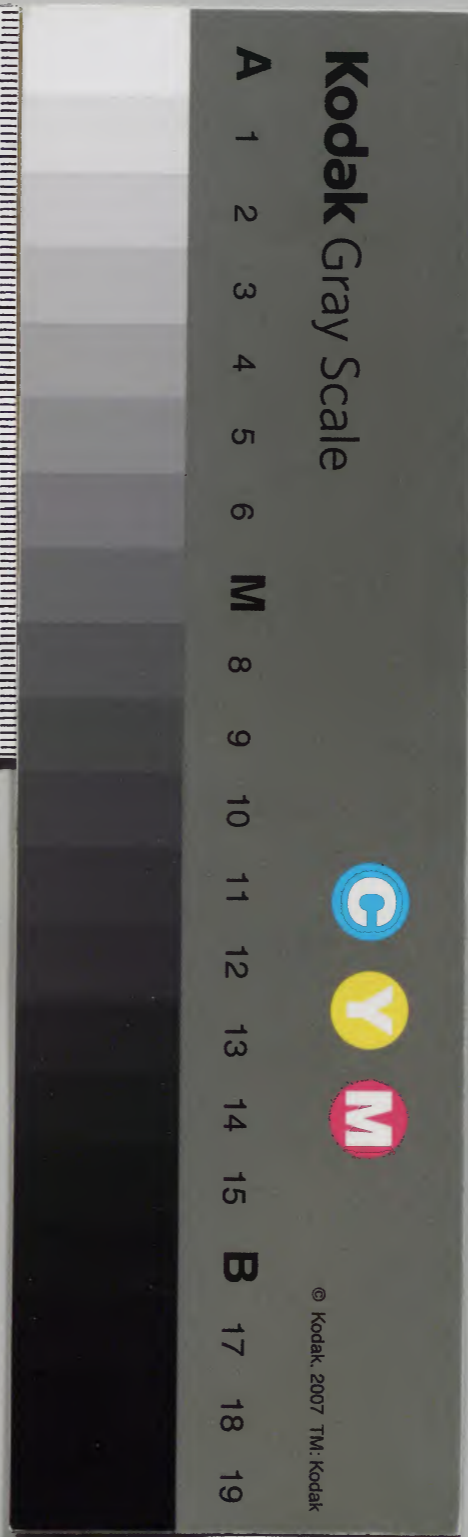
秋元氏

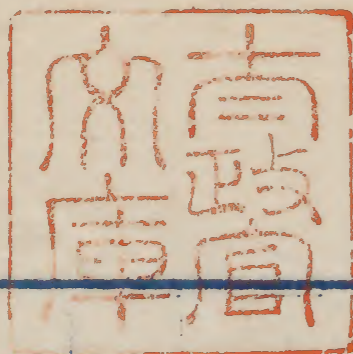
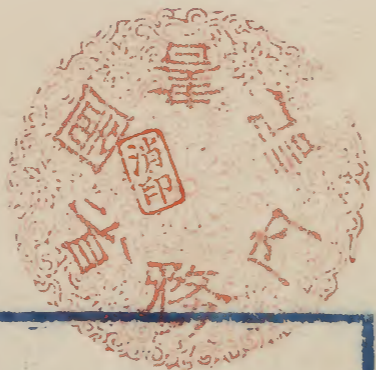
下

大政官文庫			
		二六二	和書門
		九八五	
二冊	三架	函	

內閣文庫			
		二六二	和書類
		五九	
四架	二冊	函	

內閣文庫			
番號	和	11625	
冊數	2 (2)		
函號	159	57	





幸修録卷之下

館林岡谷繁實輯

式日ニテヤアリケン公御登城アリケレハ表御

坐敷向屏風ニテ仕切セシ處アリ公御覽セラ

レ常ニ異ナレハ誰ノ差圖ニテカクナンセシ

ト尋玉トケレハ上意ニテ候ト云公聞召シ表

向儀ハ仕来リアレハ苦シカラズトアツテ

立直テ皆御沙汰ニテモヤアラシ

カト業シ煩ヒテ居タリケリヤカテ常憲公御

礼ヲ受ケサセラレテ後御輿へ入ラセラレ御

約務

不興ニテ屏風ヲ立直セシ者ハ何者ニヤトノ
御尋ナリ御側ノ者但馬カ登城仕リ立直シ候
由ヲ申上シカハ上何ニ但馬カクト斗リ仰セ
アリテ何ノ御沙汰モナカリケル御父忠昌朝
臣御退城アリテ御鈴ノ口迄入ラセラレシニ
雲臺院殿御迎ニ出サセラレケレハ忠昌朝臣
御刀ヲ下ニドウト御突立今日殿中ニテシカ
クノ事アリ其時我等上ノ御後ニ侍リシカ脇
ノ下ヨリ冷汗ヲ流シ候ヒキ但馬ハ其許我等
カ子ニテハコレナキヨトテ大ニ歡ヒ玉ヒシ

トソ
公御寺社奉行ニテ御坐シマセシ時或山伏漢文
ニテ書タル訴訟ヲ持出セリ羣吏皆讀ム事能
ハズ其旨公へ言上シケレハ其訴状コレヘト
仰セアリテ御受取遊ハサレサテ其山伏ヲ呼
出サレ御高聲ニ御讀上ケアリテ已レ非分ア
レハコソ天下ノ役人ノ目ヲ暗マセントテ漢
文ニテ書キ出セシナラン重テハケ様ノ事ヲ
漢文杯ニテ書ベカラス大日本國通用ノ文字
ニテ書キ出ムバシト痛ク御叱リアリテ其訴

状ヲ戾サセラル聞者感セスハナカリケリ
 公老職ニ御坐シマセシ時京都大坂駿府等在番
 ノ人々乱心ノ届多カリケル公昔ハ誠ニ乱心
 アリシヲ近年ハ多ク御城内伎然ノ餘リ酒狂
 ニテ争鬪ニ及ヒシヲモ具負シテ乱心ト申立
 双方ノ身上相違ナカラシ事ヲ謀ルハ士ノ本
 意ニアラス假令真ノ乱心ニモセヨ相手死亡
 センニハ切腹又ハ死罪ニ定ラレ手疵負セタ
 ランニハ御扶持采給ハリ知行ハ召上ラレベ
 シカクノ如クニ處セサレハ妄リニ争鬪シテ

乱心ト申立武士ノ嗜ミ意地正シカラジト仰
 アリテ其如クニ議定セラレシトソ但シ乱心
 以前ノ子ハ相違ナク家督ヲ賜ルハ先代ノ通
 格別ナリト定メラレシトナリ

公御老中御月番ノ時奥女中江島カ獄興レリ此
 江島ハ賤キ者ノ女ナリシカ追々屏進シテ大
 年寄トナリ大奥大小ノ御用一人ニテ相勤ケ
 レ此比大奥ニテ淫風行レ江島カ密通セシ者
 其数ヲ知ラズ正徳四年正月江島芝文昭公ノ
 御廟ニ御代拜ニ参リシカ歸路直ニ木挽町ノ

芝居へ行キ見物ス此日上野常憲公ノ御廟ニ
 御代拜ニ参リシ宮地ヲ初トシテ廿中十二人
 亦此ニ参會シ俳優ヲ呼ヒ終日酒宴シ申ノ刻
 御城へ歸リケル此事其筋役人ヨリ申出タリ
 公即チ諸役人ニ命セラレ其次第ヲ糾問セラ
 レ江島ヲ信劬ノ高遠ニ流シ其外死罪或ハ遠
 島追放等其罪ノ輕重ニヨリ罰ヲ行ヒ玉フ
 差アリ萩生惣右衛門雙松コレヲ聞或人ニ向
 ヒ川越公ノ御人トナリ寛大ニマシマセシカ
 トモ此獄ヲ治メラル、ニ至リテハ其常ノ性

ヲ失ヒ玉ヘリ恐クハ久シキ事能ハバト語リ
 志トゾ果テ其秋館ヲ捐サセラル
 初江島宛問敷日ニ及ヘトモ取テ白状セザリシ
 カハ或人昔ヨリ下寐問ト云シ事アリ此上ハ
 不寐問コソ然ルベシト申ケレハ何レモサコ
 ソアリ度ケレトテ三日三夜カ間不寐問ニソ
 ミタリケル初ハ氣ヲ張リテ居リシカ追々勞
 ニ堪兼幻ニナリ縱令責殺サル、トモ生島新
 五郎ト枕ヲ替セシ事ハ申サマトソ申ケル公
 此事ヲ聞召レ宛問既ニ已キ可ナリケ様ノ事

内 巻 八

ニ長引候ハシテ事ハ天下ノ恥辱ナリト仰セラレテ其罪ヲ裁断シ玉ヒシトゾ
 何レノ年ニヤアリケン罪ヲ犯セシ者多クシテ
 牢舎ニ満ケレハ掛リ役人ヨリ牢舎挾リシテ
 罪人ヲ入レ兼候間御廣ケ下サルマシト申出
 マリ公聞召シ罪ヲ犯ス者多キハ老中ノ恥ナ
 リ老中ノ恥ハ随分忍申スベケレ共君上ノ御
 恥ハ如何致シ申バシヤ只々罪ヲ犯ス者ナキ
 様ニスレヲ第一トセラレバシトテ其請ヲ許
 サレヌトカヤ

御府内出火度々ニ及ヒシカハ閣老方御打寄火
 元ノ者類焼多キ時ハ死罪或ハ遠島又類焼少
 キ時ハ追放等其類焼ノ多少ニヨリ罪科ノ定
 法ヲ御取定メアルヘシトノ御評議アリシ時
 公末席ニ御坐シマセシカ可否ノ御議論ナカ
 リシ故上席ノ御方但馬殿ニハ自分共ノ評議
 ニ少モ御相談ナキハ如何ナル御所存ニ候ヤ
 卜尋ラル其時公諸君御評議御尤ニハ存侍レ
 共火災ハ変事ニ候ハハ町家ノミニモ限リタ
 ル事ハ候マシ諸君又ハ拙者邸宅杯ヨリ出火

致シ多分ノ類焼ニナルモ預メ斗ルベカラス
 又ハ國主外様ノ館舎ヨリ出火センモ斗ラレ
 ハ若シ其出火多分類焼セハ大名ノ分ハ切腹
 ニモ仰付ラレハクマ科ヲ犯シ候ハシ上ハ貴
 賤ノ差別ハ相成間敷候此儀如何御決断ニ候
 ヤト仰セラレケレハ何モ御尤ニ存候トテ御
 評議止ミシトナリコレニヨリ火元咎ノ儀ハ
 定リタル御法ハナカリシトソ
 柳沢吉保 始出羽守後松平美濃守 閣老上席ニテ御政務ヲ決
 断セラレ其権勢強キ事恰モ大老ノ如シ此時

ニ当リ誰アリテ一人其申旨ニ違フ者コソナ
 カリケル或日吉保老職ノ人々ニ向ヒ上様何
 ツ何日拙郎ハ御成遊ハサレントノ御事ナリ
 ト申シケレハ公其御許ニハ上様ノ御沙汰ヲ
 御傳ニ候ヤ又上様ノ思召ノ程ヲ御物語ニ候
 ヤ上様ヨリノ御沙汰ナラシニハ老中ヨリ其
 御許ニ申達スベキ事ナリ其御許ヨリ老中ハ
 達セラレバクヲト仰セラレケレハ流石ノ
 吉保モ答ノ詞ナカリシトソ
 公御人トナリ快活ニシテ下情ニ洞達セラレ其

人ノ為ニ事ヲ請ハセラル、ニ其命ノ下ラサ
 ラシ程ハ寢食ヲ安ンゼラレバ御身ニテコレ
 ヲ抑留シ玉ヒシカ如ク思召レシトソ
 水道ノ樋屢損シケレハ掛リ彼人其費ヲ省ント
 テ種々評議シケルニ鉄ハ鉄氣出テ宜カラス
 鉛ハ毒アリテ用ラレス陶器コソ朽ル事ナク
 シテ永久ノ利タルハシト一決シテソ申出タ
 リケル公コレヲ聞召レ樋ヲ陶器ニスルハ水
 筒ノ為ニハ宜シカルハシサレトモ地震ニ損
 シタランニハ修覆六ヶ敷又築作ニ破壊多カ

ルベシ是迄雜木薄板ヲ以テ拵シ故御入用寡
 シト云ヘ此早ク損シテ却テ費ナリ厚サ七寸
 且良材ヲ以テ拵タラシニハ水上ニ入ル事百
 有餘年ニ至ルトモ朽ガトコソ申傳タリ百年
 ニシテ一タヒ易シニハ國ニ於テ費トナスニ
 足ラズ又次茅ニ拵シニハ勞トナスニ足ラズ
 木ノ厚ミヲ畧スル故朽腐スル事早シ其上ニ
 瘻木ヲ用ヒラル、杯ハ其方ノ彼儀疎ニ心得
 ラル、カ故ナリ矢張木ヲ用ルコソ便利ニテ
 コソ候ハジト仰セラレ其請ヲ聞届ケラレズ

後幾程モナク大地震アリシカ能ク造リタル
 樋ハ破壊ナカリシカハ人皆公ノ智見ニ服セ
 リ当時費用多ト云ヘトモ物ノ丁寧ナルヲ御
 好ミ遊ハサレシトソ
 幕府ニテ御祝儀ノ節何ツモ酒ノ御入用過分ナ
 リシカハ御勝手ノ役人如何様吞バトテ斯ク
 迄入ルベキ筋ナシトテ樽数杯ヲ吟味セシカ
 トモ詮ナカリケレハ其旨ヲ言上ス御老中方
 如何ニモ過分ノ事ナリ御城ニアラン程ノ者
 朝ヨリ晚迄吞タルトモ箇程ニハ入ルマシ嚴

吟味ヲ遂テルヘシトノ事ナリ公コレ
 ヲ聞召シ否々夫ハ僻事ナラン御祝儀ニ
 候ハハ兎ヤ角申儀ニテハ有マシサテ酒
 ノ出シ様ハ如何スルヤト御尋アリケレ
 ハ吞口ヨリ量リ出シシカク仕ル由ヲ申
 公御祝儀トアラシニハ御儉約ニハ及ハ
 サル事ナリ左様ナル侍遠敷事ハ見合シ
 以來ハ鏡ヲ打扱キ一樽ニ柄杓四五本宛
 添十分ニ汲出サスヘシト仰セ付ラル其
 以後ノ御祝儀ニハ酒ノ御入用若干省ケ

シトソ衣口ヨリ量リ出セハ程合カニテ
 明樽ト申取退ケシカ鏡ヲ拔テハ其私モ
 成リ難ケレハ御入用モ減セシトソ
 御同列ニテアリシ大久保加賀守忠増ハ存
 亡ニ構ワレザル人ナリ或時氣分滞リ食
 胸ニ支ハ甚難儀ノ由沙汰ノリシヲ新井
 筑後守君美兼リ室新助直清ニ物語リス
 直清申ケルハ人ハ同シ事ニ候ハトモ其
 人トナリ軽重大ニ違ヒ申ス事ニ候只今
 秋元殿杯左様ニ候ト兼リ候ハ、直清等

迄心許ナク存ベクトアリケレハ君美兼
 リ夫ハ勿論ノ事ニ候秋元殿ハ方今大事
 ノ人ニテ候ト申ケリ當時識者ノ論斯ノ
 如シ
 公老職ニ御坐シマセシ時濱町ノ邸ニ遊ヒ
 玉ヒシ事アリ折節四月ノ末ナリケルカ
 初物ナレハトテ御料理ニ豈豆ヲ上ケ、
 レハ公御覧アリ是ハ珍敷物ナリ去リナ
 カラ我等杯カ今頃食スベキ者ニアラズ
 以来ハ筒様ナル者差出ス事無用ナリト

痛ク誠ノ玉ヒシトソ
 公劇戢ニ御坐シマセシカト御用人常ニ二人ニ
 過キス又御客来ノ時御客ニ釣合ヒ候テハ御
 給仕人至テ寡カリケレハ毎々御取持ニ参テ
 レシ角野壽見ト云者密ニ御給仕人餘リ寡ク
 候ハント告ケ参ラセシカハ公小人数ニテ大
 勢ノ間ヲ合セシ處ヲ見候ハ杯ト仰セラレテ
 笑ハセラレ又御火事羽織ハ只御一具ニテ御
 召替ナク御紐付打拔ニ遊ハサレ御紋御用ナ
 キ時ハ御裏返ニ召サセラレシトソ

元祿十四年三月茂野内匠頭長矩殿中ニ於テ吉
 良上野介吉英ヲ疵付シ罪ニヨリ切腹仰セ付
 ラルヘシトアリケレハ閣老稻葉丹後守正通
 内匠儀殿中ヲ恐レサル仕方偏ニ乱心ト相見
 ヘ候ヘ共切腹ノ儀ハ先々御延引遊ハサレ然
 ベシト申上ラレ引續キ公亦丹後守申上候通
 切腹ノ儀ハ何卒御延引遊ハサレ然ルベシ東
 照宮御代ヨリ喧嘩ノ儀ハ双方両御成敗ニ相
 極リ申候上野手疵モ薄手ニ紛レ之ナク候間
 養生相叶申ベクト存奉リ候然レハ内匠切腹

ノ儀如何ニ存奉リ候ト仰セ上ラレケレハ上
 甚御機色ヲ損セラレ其御坐ヲ立セラレコレ
 ニヨリ公稻葉殿ト共ニ御遠慮御伺遊ハサレ
 ケル所役柄ニテ存寄申述候事ナレハ遠慮ニ
 ハ及申サズトノ儀仰セ出サレシトナリ
 吉良吉英居郎ハ呉服橋ノ内ナリシカ爰後公御
 同列ニ御議論アリテ本庄ニ轉シ賜リ又大石
 内藏助良雄等カ仇ヲ報スルニ至リ大ニ便宜
 ヲ得タリシナリ郎ヲ轉シ賜ヒシハ深キ思召
 モアリシトカヤ後ノ人公良雄等ヲシテ仇ヲ

報サセ玉ヒシトソ申傳シ方今ノ上屋敷ハ則
 吉良氏ノ居リシ所ナリト云
 梶川与三兵衛頼照淺野長矩ヲ擒ニセシ功ニヨ
 リ五百石ノ御加恩ヲ賜リケル右御禮トシテ
 頼照閣老方へ廻ラレシ時公逢ハセラレ其歡
 ヲ仰セ述ラレ種々御物語ノ序ニ昔御所五郎
 丸ハ曾我兄弟カ仇ヲ報スルノ日彼方此方ト
 狙ヒ歩ミシニ行逢シカトモ知ラヌ顔シテ見
 道シ、サテ仇ヲ報テ後頼朝カ陳營ニ乱入セ
 シ時ハ五郎時宗ヲ擒ニセシトソ兼リ傳タリ

ト何氣ナキ様ニ御物語アリケレハ頼照殊ノ
外赤面シテ歸リシトソ

常憲公柳沢吉保ノ邸ニ渡ラセラレントノ旨ヲ
仰セ出サル公時ニ老職ニテ邸宅ノ御見分ニ
入ラセラル吉保時ノ勢ニ乘シ造ラレシ事ナ
レハ善美ヲ尽セシ普請ニテ残ル所ナカリシ
カト日除ニ猩々緋ヲ用ヒアリシヲ御覽シテ
コレハ宜シカラズ淡紙コソ然ルヘシト仰セ
アリケレハ吉保不興シ外々ニ不釣合ナレハ
御沙汰ノ旨モアレカシト底意ヲ含マレシカ

止ヲ得ズ淡紙ニ替ラレタリ既ニシテ渡ラセ
ラレケレハ殊ノ外ノ御機嫌ニテ吉保ヲ召シ
此日除ハ必但馬カ差圖ナラント仰セアリシ
カハ吉保モ業ノ外ナリシ又但馬カ差圖前ハ
何ニテアリシゾト尋玉ヒケレハ吉保有合ハ
セシ猩々緋ヲ用ヒシ由ヲ申上ラル上聞召シ
否トヨ夫ハ心付サル所ナリ日除ニハ赤キ物
ハ悪キ者ソト仰セアリケリコレニヨリ吉保
カ含マレシ事モ徒ニナリシト云

常憲公或日御印籠共数多掛ケ置玉ヒ柳沢吉保

ニ向ハセラレ但馬ニ此中心ニ應シタルヲ取
候ヘトアラシニ必此印籠ヲ取り申スベクト
仰セアリ臆テ公ヲ召サセラレ其許心ニ應シ
候印籠ヲ取候ヘトノ仰セナリ公ニハ少モ御
試ノ事トハ知シ召サ、リシカハ思召ヲ以テ
頂戴仰セ付ラレヨカシト仰セ上ケラレケレ
トモ上頻ニ心ニ應シ候ヲ取候ヘトノ仰セナ
リ吉保モ側ヨリ思召ヲ以テ下サレシ事ナレ
ハ心静ニ御拜見ノ上頂戴アラレヨカシト申
サレケル公上意ノ上ハ御免ヲ蒙ラントテ御

進ニ寄り御拜見アリテ恐レナカラコレ頂
戴仕リ度ト仰セ上ケラレケル果テ上ノ察シ
玉ヒシ如ク武藏野ノ蒔繪アル光ラサル御印
籠ナリ上ニモ殊ノ外御機嫌ニ渡ラセラレシ
トナリ後吉保人ニ向ヒ万一相違モアラシカ
ト心配セシカハ近比此位殿ノ下ヨリ汗ノ出
シ事ハナシト申サレシトソ
常憲公紅葉山ノ御廟ニ謁セラル、事アリ時ニ
公御若年寄ニテ御先番ナリシカ紅葉山ノ樹
木大ニ繁茂シケレハ鬱陶シトテ御普請奉行

ニ仰セ付ラレ悉ク其枝ヲ伐リ洗サヒラレ掛
 リノ者御大切ノ場所ナレハ如何セント惶懼
 セシカトモ止ヲ得サレハ御差圖ノ如ク伐リ
 洗セリ上成ラセラレ果テ今日ノ先番ハ誰ニ
 テ斯ハ伐リ洗セシソトノ御尋ナリ侍シ者但
 馬カ差圖ニテ候ト申上シカハ上御笑ヒ遊ハ
 サレ兼々鬱陶敷思ヒシカ能ク伐リ洗シタリ
 コレニテサツパリシタトノ仰セアリシトソ
 其上ノ御心ヲ得サセラレシト率子斯ノ如シ
 公京大坂御巡見御用ニテ御上リノ時大堰川ヲ

御馬ニ召シナカラ濟ラセラレシトソ
 公遠州今切ニ至ラセラレシ時渡シノ様子ヲ御
 覧アリテ所ノ者へ破船ノ患ハナキヤト尋玉
 ヒケルニ多クコレアリ候ト云公船路ノ左右
 ニ代ヲ列植セハ必其患ヲ免ルベシトノ仰セ
 ナリ土人公ノ仰セシ旨ニ従ヒシカハ夫ヨリ
 後ハ果テ破船ノ患ナカリシトソ今船路ノ左
 右ニ堤ヲ築キ松ヲ植シハ則公ノ仰ニ本ツキ
 シヲナリトソ
 公御上浴ノ時何レノ駅ニテヤアリケン所司代

ヨリ閣老御連名ノ状ヲ持シ急飛脚ニ遇ハセ
 ラル公其昏状コレヘ持参ルヘシト仰セアリ
 テ直ニ御披見アリテ御名ニ點ヲ御引途中ニ
 テ披見終リシトノ御書添遊ハサレ候テ遣サ
 ル飛脚往還ノ勞ヲ省カセラレシナリコレヨ
 リ以後閣老方コレヲ以テ例トナサレシトソ
 公御上洛ノ時京ノ近辺二三十里内外ノ諸大名
 ノ留守居御音物ヲ持大津ノ御旅館ヘ罷出候
 へ共御縁續ノ御方ノ外ハ絶テ御受納ナカリ
 シトソ

公京へ着セラレケレハ永井備後守直英ノ郎御
 旅館トハナリテケリコレニヨリ上ハ三條下
 等ハ四條東ハ堀川ヲ限リ昼トナツ夜トナリ自
 身番巡查セシナリ公コレヲ聞召シ兼テヨリ
 相廻リ居候ハ、拾別我等逗留中ナレバトテ
 新ナル自身番ハ無用ニ致スベク旨仰セ出サ
 ル御医者御茶師杯侍リケル者トモ御前ニ限
 ラズ御上使方或ハ御年寄方其外萩原近江守
 直秀殿杯在京セラレシ節モ御旅館ヨリ三四
 町或ハ四五町四方昼夜自身番巡查仕リ候ヒ

キ此度初テノ事ニハコレナク候ヘハ其俵差
 置レ候テ然ルベシト申上ケレト公聞召シ届
 ケラレズ明日ヨリハ急度相止申ベク旨固ク
 町奉行へ仰セ渡サレシナリ御在京中ノミ自
 身番巡查致シタリトモ拾別ノ日数ニモナケ
 レトモ此度御免ノ儀後例ニモ相成申ベキカ
 ト京中ノ町人共ハ殊ノ外悦シトソ
 永井殿ニハ兼テヨリ御待儲ニ白米松魚節油炭
 薪其外膳部皿鉢多葉粉盆茶道具ノ類ニ至ル
 迄一切残ル所ナク差出サレケレトモ一品モ

御用遊ハサレズ只大小ノ鍋釜ニ又桶ニテハ
 大水溜大半切荷内桶ノ外ハ御用遊ハサレス
 俎板小桶火鉢等迄悉ク江戸ヨリ御持セナリ
 俎板ハ足ヲ取脱シニシテ持運ハセラレシト
 ソ
 公御旅館ニテ所司代松平紀伊守信庸ヲ御饗應
 アリシカトモ其節ノ御膳部御皿鉢等悉ク江
 戸ヨリ御持セ遊ハサレ京ニテハ御買上モ御
 借入モナカリシト也
 公天顔ヲ拜セラレ、時御簾下クシテ持シ玉フ

事ヲ得サセラレス時ニ公御簾々々ト仰セア
 リケレハ帝コレヲ聞召シ簾ヲ揚ヨトノ御事
 ナリコレニヨリ御簾高ク巻キ揚リタリ此時
 公能ク天顔ヲ拜セラレシトソ昔ヨリ閣老及
 ヒ所司代方天顔ヲ拜セラレシ時御簾下クシ
 テ公ノ如ク拜シ玉ヒシ事ハ寡ナカリシトソ
 公天杯御頂戴ノ時御酒ヲツガセラレシカ直ニ
 召上ラル、モ恐多クトヤ思召ケン御掌ニ御
 酒ヲ移サセラレテ召上ラル公卿ノ人々有職
 ノ所為ナリトテ深ク感セラレシトソ

公参内セラレシ時ニ公卿ノ人々集リ玉ヒテ兼
 テヨリ秋元ハ閑東ノ智者ナリト聞シナリ今
 百コソ幸ナレハ試ミ玉ハシトテ麥粉煎ヲ盛
 リ旁ニ猪口ニ醬油ヲ入テ下サレノ御菓子ナ
 リトテ出サレケル公有難ク御頂戴アリテサ
 テ徐ニ御箸ヲ取セラレ猪口ノ中ニ入ラレ其
 醬ノ滴ヲ以テ麥粉煎ヲ圓九トナシ玉ヒテ召
 上ラル公卿ノ人々コレヲ御覧アリ皆其敏ニ
 感セラレシトソ

公浴外ハ御巡見ノ時ハ御弁当ハ上下トモ常ニ

御精進物ナリコレハ多クハ神社佛閣ニテ御
昼休ニアリシカ故ナリ

八瀬村比叡山ト訴ノ事アリ叡山威ヲ以テ誣シ

トス故ニ年ヲ積テ決セズ所司代モ倦マレシ

ナリ折節公上京マシクケレハ幸ナリトテ訴

出シニ公忽チ理非ヲ捌キ玉ヒシカハ八瀬村

ノ勝ニハナリテケリ土人其徳ニ感シ生祠ヲ

建テソ祀リケル今八瀬村ニ秋元大明神ト尊

崇アルハ則是ナリ

公京ヲ御出立アリ南條源太左衛門ヲ御跡ニ残

サレ御在京中御借屋敷掃除ハ勿論戸建具諸

道具迄悉ク簿ニ記シ永井殿留守居金岡半太

夫ハ引渡サセラルニ何ニ一ツ間然スル所

ナカリシトソ

公大坂へ着セラレケレハ京ノ御用達那波屋九

郎右衛門方へ我等在京中用達候町人共并町

下宿共ニ家中ノ者又ハ小者等買掛ノ出入等

コレヲキヤ吟味ヲ遂ケ若シ滞リ候儀コレア

リ候ハ、早々申越スヘシト仰セ遣ハサル九

郎右衛門即チ廻状ヲ以テ相尋シカトモ少モ

滞リ候儀コレナシコレニヨリ其旨早速飛脚
ヲ以テ大坂迄申上シトナリ是等ノ儀殊ノ外
御念ニ懸サセラレ候事ト京中ノ者感賞シ奉
リシトソ
公御用ニテ御登リナレハ伏見奈良塚大坂ニテ
ハ奔走殊ニ甚ク中ニモ大坂ニテハ善美ヲ尽
セシトナリ大坂御在留中ハ市中残ラス昼夜
自身番巡查シ公御出アリシ時ハ往還ノ者ヲ
止メ子供タリトモ門口ニモ出サシ程ノ
事ナリ公此地ニ今一二日モ御逗留アラント

ノ御事ナリシカ案ノ外急ニ去リ玉ヒリ是其
奔走ヲ御覧アリテ土人ノ勞ヲ顧ミ玉ヒシ事
トゾ傳ヘ聞者感賞シ奉ラサルハナカリシ
公参内セラレ、時御供ノ人数ハ平常江戸御勤
ノ通至テ儉素ニアラセラレシトナリ夫ニ引
替ヒ近國ヨリ御使者又ハ飛脚ニ参リシ者ニ
ハ残ラズ時服或ハ金銀鳥目等ヲ賜リケル是
迄諸役人上京セラレシカトモカ、ル結構ナ
ル御會釈ハナカリシトテ在京ノ諸留守居沙
汰ヒシ程ノ事ナリトカヤ

公御用ニテ御上リナレハ手廻中間杯御用ト云
ヲ推ニカヒ間々不法ノ事多カリキ公深クコ
レヲ憂サセラレ嚴ク制サセラレケレトモ賤
者ノ習ニテ兎角ニ其事止マサリケリ或日御
鏈持某無ノ字ノ御鏈ヲ持ナカラ小便セリ公
御駕籠ノ中ヨリ御覽セラレ大ニ御腹立ニテ
東照宮ヨリ拜領ノ鏈ニ候ハハ手代リノ者モ
コレアルニ持ナカラ小便セシトハ不届ノ至
ナリ此地ハ誰ノ領地ソヤ其旨相断死罪ニス
ヘキトノ仰ナリシクハ即仰セノ如ク首ヲハ

内
鑑
録

到テケリコレニ依テ御供ノ人々大ニ驚懼シ
此後ハ下々小者ニ至ル迄江戸へ飲ラセラル
ト迄一人モ法ヲ犯セシ者ナシサテ公飲ラセ
ラレテ後死罪ニセラレシ御鏈持ノ一疾ヲ召
出サレ彼者事ハ止ヲ得サル事コレアリテ不
便ナカラモ死罪ニハ申付シナリ些少ナカラ
米二十俵金二十兩遣ス間コレニテ其冥福ヲ
吊ヒ申バシト御懇ニ仰セアリシトナリ其後
大隆公但馬守永朝朝臣御代ニ至ル迄年々金米ヲ賜
リ御出入バシトノ今其子孫駒町ニ住セリト

内
鑑
録

云 一説ニ公浴ニ上リ玉フ時中間小者等御用ト云テ推ニカニ間々
不法ノ事多ガリキ公コレヲ罰サセラレケレトモ用ヘズ或日御
鍵持船ヲ濟ルトテ過テ御鍵ヲ流セリ公コレヲ御覧アリテ大ニ怒ラ
セラレ岩田彦助廣甫ヲ召シ死罪ニスヘキ由ヲ仰セ付ラル彦助畏リ
候トアツテ退ク明日公彦助ヲ召シ昨日ノ鍵持ヲ如何セシトノ御尋
ナリ彦助御用多クシテ未タ死罪ヲ申付候ハズト申上グ公速ニ誅ス
ベシト仰セラレ彦助又畏リ退ク又明日御尋ナリ彦助又前日ノ如ク
申上シカハ其後ハ御尋モテ御鍵持モ誅セラレズ事済シトソ此事
隠レナケレハ随従セシ者大ニ懼レコレヨリハ御
道中御作還ニ一人モ法ヲ犯ビシ者ナカリシトソ

有章公嗣立セラレシカトモ幼ク御坐シマセシ
カハ政ヲ聞玉フ事ヲ得サセラレスサレトモ
閻老ノ人々先君ノ御遺命ヲ固ク御守リ互ニ
御心ヲ一ニセラレ旧典ニ遵ヒ参ラセテ変更
セラレシ事ナカリケレハ百官有司ノ人々皆

其職掌ヲ守リ朝野トモニ翕然タリ
文昭公薨去セラレ有章公幼ク御坐シマセシヲ
以テ閻老ノ人々何モ戦々兢々トシ玉ヒテ補
佐シ参ラセラル或時御幼君御印籠トモヲ御
取出シ御翫ヒアリケル時ニ公拜謁セヨレシ
カハ御印籠一ツ賜リケル公御戴アリテ御拜
見アリケレハ先君ノ常ニ愛サセ玉ヒシ狩野
探幽ノ画キシ下陰松ニ鷺ノ御印籠ニテソア
リケルコレニヨリ公先君ノ御事ヲ御慕ハシ
ク思召出カレ頻リニ御涙ニ咽ハセラレシカ

覚へス働哭シ玉ヒヌ上御覧アリテ又印籠ヲ
 遣スベシトテ又一ツ下サレケリ公御退キア
 リテ人ニ語り玉ヒケルハ上幼ク御坐シマセ
 バ何事ヲモ知シ召サス悲哉人カノ及ハサル
 者ハ命数ナリ天下ノ主ニ渡ラセラルトモ
 父君ヲ喪ヒ玉ヒ御生長ノ後父君ノ御顔如何
 ナルヲモ知ラヒ玉ハサラントヨト思ヘハ御
 痛シサヨトテ御袂ヲ絞ラレケル聞者涙ヲ流
 サハルハナカリシトソ
 常憲公ノ御時何レヨリカ年々干柿ヲ献上アリ

キ献上毎ニ其椀セツ宛閣老ニ賜ル事ニハナ
 リ来レリ柳沢吉保殊ニ其椀ヲ好マレシカ常
 憲公薨去ノ後吉保隠居シケレハ其椀ヲ賜ル
 事ヲ得ス公吉保カ好ミシヲ兼テヨリ知シ召
 ケレハ賜ハラレシセツノ中ヲ五ツ分テ御贈
 リアリケリ吉保大ニ歡ヒ但馬ハ誠ニ天下ノ
 役人ナリ我等々及フ所ニハアテズ我老職ニ
 アリシ日心付ナンニハ十万石ニハスバキ昔
 ヲ唯我ニ逆トノミ思ヒシハ今更後悔ナリト
 申サレシドソ

文昭公貨幣ノ純粹ナラザルニヨリ其幣多キヲ深ク
 憂サセラレ閣老ヲ召サレ七宝ノ内金銀ハ羨一
 ナレハ世上通用シ諸人モコレヲ宝トセリサレト
 モ純粹ナラサレハ宝トナラス級令形ハ小ナリトモ
 純粹ノ金銀ニ復セシト欲ス各意見ヲ申ベシ今
 ノ通用金ニ不正ノ事ナクハ宝永ノ災ハナカルベシ
 トノ仰ナリ此仰ヲ兼リ小笠原佐渡守長重ハ頻
 ソニ涙ヲ流シテ申ス言葉モナシ漸アリテ公ハ有
 難キ仰ヲコソ兼リツレ寫ト取調申上ヘキ由ヲ仰
 セ上ラレシカハ何レモ御前ヲ退出セラレシトナリ

後公其掛ヲ仰セ蒙ラレシカ幾程モナクシテ文
 昭公薨去セラレサレトモ委細ニ仰セ置ル、旨
 モアレハ公奉行シ玉ヒヌレトモ惜哉功竣ラハ
 シテ又代ヲ捐テ玉ヒシナリ然レトモ後上ノ思
 召ノ如ク御吹換出来セリ享保金則是ナリ公御
 カヲ用ラレシ御効少ナカラザレバ後ノ人公奉
 行シ玉ヒテ享保金ハ出来セシト申傳ヘリ
 公館ヲ捐サセラレケレハ当時知名ノ士挽詩三十
 首ヲ作り各其志ヲ述テ以テコレヲ吊セリ又群
 臣或ハ石燈籠ニ其功德ヲ勒シテ以テコレヲ廟

側ニ建ル者アリ又祭器ヲ献スル者アリテ以
テ各追慕ノ志ヲ表セリ公ノ代ヲ捐テ玉ヒシ
ヨリ今ニ至リ幾ト百五十年士大夫ヨリ以テ
婦人女子ニ至レ迄口ヲ交テコレヲ誦説スル
ト猶一日ノ如シ美ミシカリケルトモナリ
公御子孫ニ訓誡ヲ遺シ玉ヒリ其御文ニ云
熟ク我身ヲ考フルニ智慧ナフシテ物毎後
ニテハ斯セシモノヲト悔キ事ノミアレト差
當リ思慮ナク犬ノ年寄タル如クニシテ月日
ヲ暮シ墓々敷モ生ヒ立サリシ無念サニ責テ

子孫ノ代ニナリトモ人並ノ名ニモ呼レヨカ
シト今日ノ雨中ノ伎然ニ筆ニ任セテ書付ル
他人ノ見ル事ナラ子ハ善悪ヲ辨ヘス其方心
得ノ為ニテ候必善ト存セラル、事ヲハ行ヒ
悪キ道ヲハ改ルハ君子ノスル所也盜路カ兄
柳下惠ナレハ賢不肖ハ子孫ニ寄ラス
一自身何ノ忠功モナケレトモ先祖ノ餘沢ニ依
テ分ニ過タル地ヲ領知スル事偏ニ君ノ古ヲ
忘レ玉ハ又御厚恩也昼夜御前近ク御奉公申
身ニモアテズ万一善カラス事マシマスヲ諫奉

内
啓
書

ル者ニモ非ス太平ノ代何ノ忠功ヲ顯スベキ
 様モナケレハ安樂ニ暮シ行住坐卧御恩ノ深
 キ事ヲ忘ズ無ニニ御用ニモ立ヘキ覚悟言ニ
 及ハ子トモ少モ油断アルベカラズ弓箭ノ道
 諸人ニ何卒勝レ候様嗜申サルベク候
 一我身ノ治様正直ヲ第一ニシテ禮義法度ヲ正
 ヲ万事正路ナルカ然ルベク候併シ真方ナル
 事ニ正直過候ハ、返テ愚癡ナルベキ坎次ニ
 五常ニ背カズ佛神ヲ尊ミ万民ニ憐ミ深キ事
 專要ニ候下臈ノ口號ニ身ヲ捨テ人ノ痛サヲ

知レト云事道ニ近シ畢竟我心ノ中ニ他人籠
 リテ思フ事スル事ノ善惡ヲ残テズ知ル様ニ
 思ヒテ我心ニスマシキ事ト思フハ惡事ト思
 ヒ我心ニ恥天下ノ者ニ我心ヲ知セテ恥クナ
 キト思フ様ニ嗜ミ然ルヘキ事物毎油断アル
 ベカラズ中庸ニハ獨ヲ慎ト云ヘリ又樂ヲ知
 ラスモ愚癡ナルベシサリナカラ身ヲ治メ諸
 人ノ謗ナキ樂然ルベク候万事慎ミ尤ニ候事
 一其身ノ所作ヲ斃ムベキ事公家ハ詩歌管弦ノ
 道士ハ其分限ニ過タル程人ヲ持人ヲ改メ諸

武具ヲ嗜美一志ヲ深ク数万ノ大将モ小者一
僕昧ノ者モ縱令何心ナク月花ヲ詠ノ候處ハ
唐迄ノ御陳觸候トモ其日ニ兼出シ候様ニ連
々其段油断ナキ様ニ申付ラルベキ事
一一城ヲ預ル者ハ其旨アルベキ事天守櫓門石
垣堀堀連々修理ヲ加フベク城中見廻り破損
ノ處ヲ注進致ス者コレアリト云ヘトモ折々
自身打廻リ普請可コレアルニ於テハ申付ベ
ク候城ヲ廣ケ虎口ヲ取り直シ縱令城中家普
請仕候トモ武用ヲ心掛籠城ノ時然ルベキ様

申付ラルベク候別テ虎口大事ノ由古人モ申
サレ候古ヨリ名城ノ虎口其外名大将仰置レ
候事古キ者ニ尋問フベク城取ノ儀念入レ諸
人謗リコレナキ様ニ又徳ノ多キ様ニ然ルベ
ク候古書ニモ城取ノ繪圖杯コレアル由虎ノ
巻源平以来名大将別テ秘藏セラル、軍法候
ハハ能々相傳ヲ遂ラルベク孫子三畧六韜此
比ニハ甲陽軍鑑慰ニ讀セ候ハハ面白キ事ト
モ一入候其外書物多候由自然ニ相傳申サル
バク候弓矢ノ事右ノ分書付候サハ知リタリ

顔ニ存セラレマク候ハドモ近年静謐ノ上見
習仕習フマキ術モコレナク候間責テ書物杯
ヲ見悪キ事ヲハ捨善キ事ヲ捨ヒ取テ武用ノ
心掛專要タルマク候事

一人ヲ見知り使候事一智恵ナクシテ成難ク
親キ友ニモ悪キ事ヲハ隠シ善ク思ハレタカ
ル者ナレハ一入主人ニハ右ノ志ニ候間見知
悪シ縱令ハ人ヲ切ラント思フ者アラニ切ラ
ル者コレヲ知ラズ然ドモ彼是ニ志ヲ引キ
見レハ作タル志ハ顯レ真実ノ少キハ見ル者

也惣別人ヲ使ニハ其人ノ得タル道ヲ云ヒ付
然ルバク候我心ニ此者ハコレヲ得候間此道
ニ使ント思当リ候ハ、亦モ吟味ノ為家ノ年
寄賢キ者ニ尋夫々ニ使ヒ然ルバク候人間ト
生レ何ソ一色得タル者ナキ者アラシク餘多人
ヲ使候者ハ其者ノ得タル事ヲ見付ケ夫々ニ
使候ハ、事墓モユク事コレアルバク候誰ヲ
カ此儀云ヒ付候ハント心ニ及ハサル時ハ申
ニ及ハスヲトナシフ近ク使候賢キ者ヲ一人
宛呼ヒ依怙ナク申上候ヘト固ク申付談合シ

テ能候ハ、吟味ノ上ニテ申付ラレバク候依
怙員貢トケレトモ目利違候事モ有習ニテ候
其段モ分別アルベク候又多分ニ付ト云事ア
レトモ智恵アル者ハ一人愚癡ナル者二人三
人モ同シ様ニ申時多分ニ付候テハ悪ク候只
道理ノ詰リタル方ヘ付タルカ能候ハシヤ鬼
角我智恵畢竟入ル事ニ候繼令控伺ニテモ其
身ノ得クル道ニハ一ト筋賢キ者モコレアル
ベク見知り難ハ人ノ心ニテ候主人ノ氣ニ入
候ハシト先家老トモ近ク使候者ニ善ク思ハ

レタカリ候間餘リ問過物事任セ過候ハハ臣
下ニ位ヲ奪レ候ハシカ昼夜心ヲ尽サカシテ
ハ人使候道成難ク候古語ニ諛者近則衆賢退
ト云ヘリ

一友ニ交ル道水ハ方圓ノ器ニ隨ヒ人ハ善惡ノ
友ニ依ルト云ヘリ諸人ノ譽ル者ヲ近ツキニ
求メ其首ノ作法ヲ学ヒ然ルバク候少成トモ
見落所コレアルニ於テハ諸人譽テモ此道ハ
愚カナリト思ヒ然ルベク候我ヨリ下目ニテ
心安ク我依ニ物ヲモ云様ナル友ハ善カテヌ

事也サリトテハ善キ人ト斗リ語り我ヨリ劣
リタル人ニハ一切近付ヲ持事無用ト云ニハ
アラズ求テ友トスル事勿レト也論語ニ云無
友不如已者ト云ヘリ

一 縱令悪キ人ナリトモ公方様御意ニ入候人ニ
テ候ハ、蕭ス事アルベカラズ併シ求テ友ト
スル事ハ入ラサル事ニ候御前近キ内ニテ出
頭人御兩所程又問ヒ談合ヲモ身ノ異見ヲモ
受ベキ也人モ譽敵味方ヲモ辨ヘ候ハン事万
事残ラサル様ナル人御兩所程諸人モ此人ハ

我ト能ト存候程ニ近付ニナリ然ルベキ事古
語曰良藥苦口金言逆耳ト云ヘハ傍輩ノ諫ハ
申ニ及ハズ臣下ナリトモ善キ異見ヲ申ニ於
テハ恭様ニ尤ニ候当分氣ニ当リ候トモ志ノ
處ハ捨テ難キ事ニ候悪ク異見候ハ、後ニ分
別コレアルベク候兎角分別ハ方量モナキ者
ト相見候物毎ニ自慢コレアルベカラズ盛ナ
レハ國衰ヘ満レハ闕ル理リコレアルベク候
一 親子兄弟近キ縁類親類知音世間ニ洩レ又様
ニ然ルベク候女房ハ必愚癡ナル者ニ候間少

宛ノ違道候トモ夫婦ニナリテハ其義理コレ
アルベキ事ニ候兎角五常ニ背キ候ハ子ハ何
モ中善クコレアルベキ事ニ候親ハ子ヲ憐ミ
子ハ親ヲ敬ヒ兄ハ弟ヲ育ミ弟ハ兄ヲ恐レ候
ニ於テハ何モ中善クコレアルベク候古キ諺
ニ鳩ニ三枝ノ禮アリト云ヘリ況ヤ人倫ニ於
テ其心得アルベキ事ニ候貧ナルハ邪ニ多キ
者ニテ候近キ中惡ハ銘々鳥ノ類ニテ候兄ヨ
リ弟身上アカルカ親ヨリ子身上アカレハ是
程近キサハ惡人ハ猜モアリ夫ハ非カ事也我

ニ近キ者身上宜クナリ候ハ、何ソ我位モ少
ハ其光有間敷ヤ他人ノ善キヨリハ益ニテコ
レアルベク候畢竟天命ニテ果報ヲ生レ付大
名ニモ成事ト相見候其者ニ恨ミアルベキ事
ニコレナク候我宿善ノ戒行ニハ恨モコレア
ルベキ事ニ候又朋友ノ間ニテモ人ヲ使フ道
ニテモ怒ヲ遷スト云事謹テ有間敷事也怒ヲ
遷ストハ此人ニ腹ノ立事アル時ニ餘人ニモ
腹立ノ色顯レテ比レ間敷事ヲモ事々敷云ナ
シテ道理ニモアラヌ事ヲ云也心ハ鏡ノ如ク

内
外

内
外

ナレハ怒ルベキ者移リ来レハ則怒リ悦ヘキ
者来レハ則悦コレヲ本心ト名付ケ賢聖ノ心
也孔子モ不遷怒トテ顔回ヲ誉玉ヒリ
一内ノ者身上ノ儀主人ノ心掛大形ニシテ欲ニ
耽リ非義ナル事少モ候ハ野心ヲ挾ミ一命
モ捨難クコレアルベク候万事ニ心ヲ付情ケ
恩賞餘リテタニ命ハ惜ソコレアルベク況ヤ
悪ク候ハ、命惜クコレアルベク候併テ士ノ
耻ハ恨ミアルモ名ヲ惜ミ命ヲモ捨候ト相見
候然レトモ此主人ノ作法ニテハ命ヲモ惜カ

ラスト存切候ハ、縦令千騎万騎ノ敵ニ合候
テモ命ヲ捨候ハ、小勢ナリトモ何ソ一手柄
士ノ名ヲ揚ケ屍ノ後ニテモ人ニ呼ハル、事
アラサランヤ人間ノ齡百迄生ル者千人ノ中
ニ一人万人ニ一人北洲ノ千年モ終ニハ朽果
候間越度ヲ取り未代迄悪名ヲ呼レン事一身
ナラス一門ノ恥タルベシ併テ非義ナル儀ニ
命ヲ捨テ候事犬死結句屍ノ上ニテモ人ノ誹
リコレアルベク候

一百姓町人我カ領知ノ内速ニ仕置然ルベク候

知行ハ別テ心持ニ依リ米穀ヲ少シ多ク取り
候トモ民ノ迷惑ナキ仕置コレアルベキ事ニ
候食ル心アレハ百姓弱リ百姓弱レハ未ニハ
我身ノ弱リタルベキ事尤野山新田ノ事其道
ニ得タル者ト百姓ト諗合サセ山ニハ木ヲ植
田畠ニナルベキ處ハ百姓ニ与ヘ然ルベキ事
然レトモ新田ノ心掛強ク候ヘハ本田頽破ニ
及事アリ其道ニ得タル者此道ヲ考ヘ候ヘハ
下職ニテ詩歌杯ノ様ニコレナク早々心付コ
ト相見ヘ申候

一人々ノ分限ニ過テ花麗ヲ好ムヲ驕ト名付テ
候セズシテ叶ハサル事ヲ堪忍シテ金銀ヲ吝
ミ儲ルヲ吝ト云スベキ事ヲハ千金費テモ何
トモ思ハズスマジキ事ヲハ一錢ト云トモ妄
ニセサルヲ約セト云約ノ道ハ中道ニモ叶ヌ
レハ云ニモ及ハズ残ル處ナク十分ノ行跡也
驕ト吝トノ二ツヲ以テ云ヘハ過タルハ猶及
ハサルカ如シトテ同シ者ト云ナカラ当代ハ
花麗ヲ好マサル者稀ナレハ分ヨリハ少シ過
タルハ救モアルベキニヤ殊ニ若年ノ人ノ吝

ハ一入見悪キ事也斯書付候トテ更々驕リ進
ムルニアラ子トモ中道ノ行ヒ難ニ依テ也殷
ノ紂カ象牙ノ箸ヲ比干カ諫メシニハ相違ノ
様ナレトモ堯舜ノ茅茨不剪土階三尺モ文武
ノ時代然リトハ聞ヘス時ニヨリ人ニヨリ用
捨アルベキ事也

一賞ヲ重ク罰ヲ輕ク然ルベク候惣別物事無差
鑿ニテ後悔コレアルベク候慎テ善悪ヲ考ヘ
道理ヲ誥テ知行ヲモ出シ悪人ヲモ道理ヲ誥
テ科ニ應シテ急度申付ラルベク候天地ノ間

二人ヨリ尊キ者ハナシ上下ノ差別コレアリ
ト云ヘトモ然モ我ト同昧ノ者ナルヲ謂レナ
ク罰科ニ行フ事悲ノ至也一人ヲ誅シテ一卿
一國ノ見セシメニナル事ハ勿論云ニ及ハス
夫程ナラス少ノ事ニテ人ノ命ヲ斷ン事ハ天
罰モコレアルベキ事也

一氣違 一醉狂人 一腰拔ケ 一欲ノ深キ人
一色ヲ好ム人 一理ニ暗キ人 一ムコキ事ヲ
知ラヌ人 一彼方此方ト人ノ中ヲ搔虚言ヲ
ツキ妨ル者 一惣シテ禮ヲ知テス殊ニ人中

山
嶺
嶺

ニテ知音振ニテ
右ノ九ヶ條ハ別テ悪人ニテ候間万事ハ善ク
候トモ此内一ト色モコレアルニ於テハ據ナ
キ友タリト云トモ悪人ノ事ニ候間何卒遠カ
リ候様尤ニ候
一人ハ見掛ノ藤忽ニ見ヘテ静ニ遅ルク見ヘテ
速キ事ハアルヲ善トスバシ打身ノ如ク心根
迄モ其通ナルハ由モナキ者也藤忽ナレハ過
多ク遅ルケレハ柔和過物ノ用ニ立難ク勿論
ヨキ程ナルハ云ニ及ハサル事

一 綴令山崩レ掛レトモ動顛スル心アルベカラ
カ死スベキ時ニ至テハ騒キ周章ルトテモ道
レカサアレバ静ニシテ死ニタルハ益ニテ候
大水ノ先ニ流レ、蠣壳モ身ヲ捨テコソ浮
ム瀬モアレ
一 親討死スルトモ活ル所コレアルベク候聊ナ
ル事ニ付テモ命ヲ惜マサル所モコレアルヘ
ク候
一人ノ尋子来ルニ久ク出合カシテ待遠ニ思ハ
スル事アルヘカラス昔ハ三吐哺三握髮シ人

山
嶺
嶺

和歌集

モアリシトカヤ
一我ヨリ身上ノ上ナル人ニ謂レサル軽薄追従
筒間敷事アルベカラズ継令御出頭人ト云ト
モ分ニ過キ屈ミ廻リ詔ヒ過候ハ、見苦敷事
一也禮義慎テ慮外ナキ様ニ仕ルベク候
正徳四年八月
此大書ハ五ノ...

明治八年四月

以 岡谷繁實所藏本寫之

課長七寄出岡谷繁實督

寫字生

宮田述義

御代 弦校

月 夕 旨

南越王
南越王

南越王
南越王

南越王
南越王

