

東寺執行日記

元徳二年

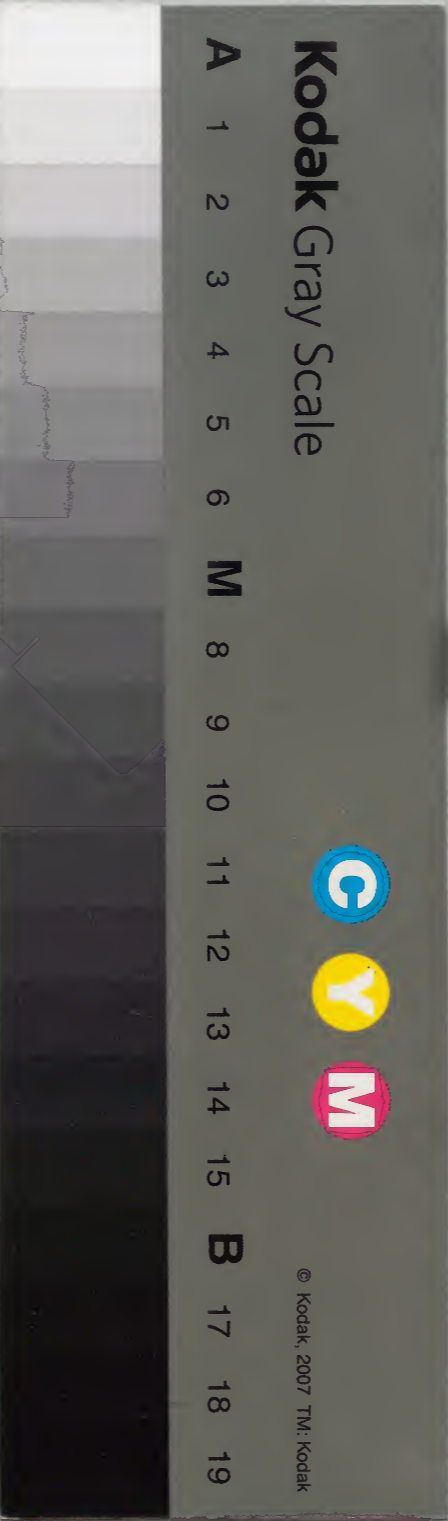
和書門	三二七八一	二二七	二〇
類	號	函	冊

内閣文庫	三二七八一	二〇	一六二
和書	號	冊	函

和書  
三二七八一號

内閣文庫	番號	和 32781
	冊數	20 ( 1 )
	函號	162 147

162-147













二日 天晴

相寺法中許へ今手置了

四日 天晴 加治上ワタキ

三日 天晴

頃へ去年

七条殿上

廿五日 秋實病 靈物乱 盗人 念終矣

中仍種 改行 七月一日出

現則納御唐櫃 内裏へ進置

同日 七月 灌頂 時可交 中全奏 閣へ度

無相連、延後、然与佛舍利并獨古

不致延後者也仍今奉法殊佛舍利

以了致形之曾起有交之由内之状

南部令入

七日 天晴 而部使志未刻、帰途之御三殿涉

房之内、御事アリ、則御道是事之仍

職掌以重、内裏へ令進、然与如

例、為御倉之由御物、可奉之致



二日 天晴

相寺法中許へ今奉置了

四日 天晴 加治上ワタキ

三日 天晴

頃一去年

七条殿上

廿五日 米寶形 靈物乱 盗人今珍矣

中仍種 發行之書 七月一日出

現則納御倉櫃 内裏へ進置

同日 七月 灌頂之時 可交之也 全奏聞之處

無相違、無後、然与佛舍利并獨古

不致區後者也、仍与奉法殊佛舍利

以之致形之曾也、其交之由内之状

南部今入

七日 天晴 南部使志未刻、喘欲之御三致涉

房之内、御事アリ、則涉道是事之仍

織掌以重、内裏へ今進、然与之如

例、為御倉之由御物、可奉之也







其存以奉新御唐櫃ヲ御部之  
、御下之旨別奉後、受刻之御部  
西へ出御、御鞠ノ、御ノウチ  
イタリ敷志ナキ万仁事殿、  
尸テ兼頭ヲ致古致敷、以イ少以外シモキ  
醍醐道順僧正、御子内名法中道耀ヲ  
致石御舍利獨古ヲ致後、御舍利ハ壺ヲ  
未致定、由袋ニ致入テ皮箱ニ致付初封

サテ御箱ニ致納、仍袋カラ納指ナリ  
用、由致御下、別此由因御子是因成法師ニ  
御舎ノ御唐櫃ヲ御部亦、南向ノホリマリノ縁へ  
因成トテ、御取仕トカキ上テ、執事ノ唐櫃ノ蓋ヲ  
開テ御通身ノ箱ヲ、蓋ニテ佛舍利ヲ獨古トシ  
令納、御唐櫃ハ、無鉄、  
道耀私封ヲ付、  
自御部示、其後、  
因五大尊ノ像ニ  
此子及深更



唐檀越至有主佛畏之身兵至之致相副由  
就生行多事官則純奏<sup>調</sup>之慶官人章  
房之致作之兵至之真言院にて致相副ノ  
持七目法則自今敷開白大河開梨主之院  
守子金對檀院僧正勤仕之

九日 雨降 西園寺中納之許一行奉之御方

夕カノ為之開白殿 二条殿前 因之使在後  
種之御引出物不知之敷之由之致<sup>由</sup>之

十二日 今月之三日叙位除自之吉田前大納之定房  
任<sup>之三位</sup>從一位自<sup>家字アリ</sup>、<sup>從字アリ</sup>、<sup>余</sup>一位別<sup>之</sup>例者也

十五日、道具為積如前之吉田院之奉之定之  
西園寺事官ヨリ令出ラ之及任之例自皮  
之秋入之慶之自内兼什法中東之園ヨリ可入  
之由之奉之東之園ヨリ令入之由之入テ見ハ皮  
事官ノ前令申次之推量ノ加點兼什法中  
如先例之勤納令出也



伴僧更名

法尔權僧部兼什 息災

法尔、玄 聖天供 法尔了禪 矣了供

檀大僧部寬惠 增益 於少僧部宣遍

祐惠 尊仲 三天供 授律師景純

通調 大法師雲禪 續神供 良什

淑日 舍利守 深勝 大行義前法服賴禪

廿六日 寺務東南院上院則春日東洞院重顯宿所

入御也則予奉御車也

廿四日

當年東寺御影依規事可令存規規規存

正月廿四日

法務專

廿三日 成就院僧部存

廿二日 恒例講堂終正令嚴昌法尔宗源僧部

已下未吃仍勤一音一今日成列ヨリ予當

為風音也



廿六日... 南殿朱 近衛... 政右大臣上之北殿在大臣

... 攝録 北殿御慈教之... 凡御慈教

... 申 上首中

才能依何事... 致新教条

二月山建祀

十日 今日自刻仁和寺真光流僧正致他男仍门

... 徒等慈教無極者之但不可方善服儀之也致

作置之云

僧正御慈教... 依守朕勅仕新法由... 致申先例何極亦可令勅申信之由也凡

二月十日

高志

... 概之入及子

... 承三月少彩依物事成就流僧正坊依之朕... 故障事 嘉曆二年勝會院僧正坊改及是



服致勤仕云云此上志可為何極云云可令  
中入經之五續錄之

二月十九日

至敬

別當大傍部一存

振後記述、秘記 下台

内中

惠命院内附法人之不可見服儀也致仰  
量之官侍奉、  
以存巡役勤仕不可有子細也

東寺内教統統事内拜退事相尋幸家也  
處事致仕也此上事一可為何極云云  
之云云

二月十九日

法務部云云

此上成就院傍部一存

普藏堂 此部書則成就院一令付進之處  
於、  
仍藏堂一在也



廿日

三級身中區事 音微掌又成就院入之  
由影依執事召事志投杖加互之云字眼之乘  
先不令中分云之五句申勤仕之先親不定之委  
之勤申通之僧心之創了柳信志八月廿日  
事出事之存時一年無仕之志更不足之  
神物之相更事之云旨直意難測之求從由句  
中可依事之例之款之由存志之云事之云

何種心恐之傳之

二月廿日

別高林

廿日

成就院而執之云内之校務之任之委行致  
中子細心此之志不從從任 卷開此執事  
了有由治之云仍事云一通之通從人  
之先日教相迫之相構之云一之級中  
何種心恐之傳之



二百廿百

忠役

未三月御影依執事、以院僧正坊依龍兵  
 故障事、嘉元二年、勝覺院僧正坊、雖為重  
 昨致勤此役、由先之及言上、今後龍兵、尚之  
 室中、神事相更之上、心難致勤此役、云重昨  
 已勤仕之上、心平日釋家、以存勤仕、可有子  
 細平且此、一、報恩之法會、施非神事  
 依嘉元二年、一、前夜、嘉元之刻

以政所御戒師、勸修寺、一、一、御勤  
 仕、有依樣、年同共、日御影、依河國、衆、一、  
 一、勤仕、可致、作未、長者、款、由、内、一、御奏  
 関、本、又、報、恩、謝、法、一、勤、行、不、之、有、子、細、一、由  
 致、作、下、款、之、有、一、長、者、致、勤、仕、一、件、時  
 神、事、者、報、恩、宗、以、致、作、下、之、被、物、等、致、進  
 鎮、守、幡、宮、許、也、仍、旁、樣、年、平、日、以、存、不、之、有  
 者、款、由、寺、衆、之、不、存、如、新、以、此、報、寺、務、則、致、使



聖國

廿四日

當寺空荒兵士年高時之人分不足之有無  
聖國之兵士仍向好拉班之聖職出果之  
及教養而能之短之仰幸過數地之名  
之寺可致加增人數之短之也之寺  
之短之

二月廿五日

忠役

日一、慮大僧侶存

當寺實空荒兵士年高時之人分不足之有無  
怖畏作寺下男入百姓多加增人數可令聖國  
之由寺空荒之可之寺空荒仍執是也

二月廿五日

校古僧侶存慮

東之執行之存

廿九日

沙影依執事 俄波子細云云何執事



此巡役之志 敢以不可言也 免早之  
勤仕結之由 天良不可也 仍上請此件  
二月廿九日 在是之儀事  
成就後僧之存

中上御

三月五日 海所之告之由

日設御也

此端片申總以日成之旨之 又寺務狀

不相副 又寺務狀 寺務力御狀 致  
中之時 設治之 申致中 之旨 出強 別  
別高御也 之旨 申之

三月

七日

明日春日社 有御幸 之旨 致橋後儀 在  
新判下 致御 之旨 為橋 聖園 儀 在  
新判下 為御 之旨 為聖 二旨 申之



補任三三三經忠正  
日為開白二月肆右  
大臣

八日

今日春日幸高岡白近事殿右大臣經志  
休事也春日詣日活中終之左右去勢以下  
志休事也苑山院之位中將殿代車仍南  
部二下三休事終之受坡侍左橋渡  
判常亭及先例間也上及下三為  
舊例中也内之有橋渡判常又信常  
政為先例亦不馬志尋也上苑去勢

此事以第一大事官為定新 王後休事  
可致也間故休下款間也上案去勢休事  
見之

十一日

今日自南部還御橋渡判常則休事也  
陸奥三下三之也舊代見物知言及豐隆方  
無事曲志也

十二日



御影依概事乃事 備旨上於寺勢状令具

被依概事被中事 上旨不致也、忍可致

三、被之旨也

三月十日 寺忠

東寺概行乃事

東寺少影依概事 可令勤仕信之也致下

備旨被致中事 細之、何様之被早可

存知依概事 被

三月十日

法勢可致

同上 被依概事乃事

十日

今日被之寺勢状 被依概事 可令勤仕信之也

東寺少影依概事 勤仕信事 被中事 被

被砂之被致也 忍可致也 不下有寺忠

被了之寺忠也 忍可致也

三月十日

寺忠





一日

御影依道師 東南院僧正聖嘉

于時 幸務

糺事

仁和寺成教院僧正益守一重代一貫文

灌頂院大師御持物續束上之續被物一重

置之八幡之御持物紅梅之文又一重西院大師

御持物紋略之長者御前施續被物三重紅梅

又一物ノウスキ又一重銀釵一重月紋之之宮略定之

糸文班依僧太史尸サリ殿依道師此僧太史尸

サリ禪壇續依僧氏ノ尸サリ清禪行檀  
依僧一筋少法不亮禪

四月

一日 章房御清水寺紋抄

五月

五日 深草冬於河原武家人見物者多之故害



ノ比真ノ心也  
北向兼仕琳宽法師身云自明寺免下有  
粗引就之千五百寺僧凡之千每取五人  
結番之千各下部一人可坐之寺家方又  
十中百之有凡之由之千之有之千有子油也  
作合ノ

六日

自去取則有也ノ也

七日

今日大勧進文觀上人春高寺之愛蔵御  
道具更積下納之小ツ之ヲ可凡トテ普通  
則相具ノ致換知ノ其次十二天席風器修  
補技寺ノ致後ノ仍何年ノ請之有之  
東寺十二天席凡願量之加修補可也  
納ノ仍請之有

之徳二年五月七日

竹村高執ノ判



十日

中綿定用水田三坪一頃去年八月春日耕作  
之時為強決之旨適之似成時或之能之旨別  
時之然置之隨地數百不及其僧志之旨  
千年定之旨其旨之旨也其旨之旨也其旨之旨也  
時之旨也其旨之旨也其旨之旨也其旨之旨也  
其旨之旨也其旨之旨也其旨之旨也其旨之旨也  
其旨之旨也其旨之旨也其旨之旨也其旨之旨也  
其旨之旨也其旨之旨也其旨之旨也其旨之旨也

梅一技其枝葉新赤二枝也今之隨之旨也  
作二坪也其旨之旨也其旨之旨也其旨之旨也  
其旨之旨也其旨之旨也其旨之旨也其旨之旨也  
其旨之旨也其旨之旨也其旨之旨也其旨之旨也  
其旨之旨也其旨之旨也其旨之旨也其旨之旨也  
其旨之旨也其旨之旨也其旨之旨也其旨之旨也  
其旨之旨也其旨之旨也其旨之旨也其旨之旨也

五月十日

梅大僧部書志

梅大僧部書志



東寺之邊水田或坪壹段大原之邊了河作  
冬坪壹段定回作之紋家依花料不也事  
五原中狀披了此事隨之紋露下了河  
野田披未依取料是之紋然定件名田之  
上志難及本理紙之形紙和名作中情  
紋家依之形亦云之有抄之知之言不也  
也之也

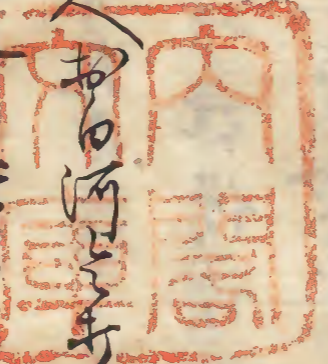
五月廿日

赤僧

割高入僧部之存抄禮行

十七日

章房嫡子章兼子親父嫡人  
抄口河上少  
之入石之紋打名仁名卷書恩惠也人  
卜云者也嫡人從室名未治定志紙



廿九日

山門序定伴申僧正慈實御務法結願  
内裏退出入作法之身一好加持清凉啟伴



僧廿口袍着單并大アサリ雷條ノ裝束也  
好加持以好伴僧一退也之テ年中以事  
障子邊之替置之 子月為人少將宗弟東  
帶之帶釵之テ檢請ヲ致請之文退也一好頭  
子月以平宗純又致伴又退也好以左中并  
蘇尔光頭被物一重獻之アサリ丸平之持之テ  
退也年中以事障子邊之テ伴僧請之  
之退也一西向ノ自是致也ノ上之冷泉ヲ

東之陣北ノ上出門ノ前ヲ京極へ京極ヲ上之  
洞院ノ物門ノ一守門ヨリ中門へ今又一依為  
當座之侍寺ノ寺官亦致也其ノ一房貴人  
鈍也之テ指替ヲ一之テ深クウツハリ侍一人  
中童子三人大童子一人カ者十二人裝束亦  
殊勝也

廿六日

侍衛院侍正右侍正之致也之方之變也



市傳大平市理運一乘後子能者若卜  
於子悅 養 養 養 養 且 梓 謂 孔 以 中 詔  
下 其 故 矣 乃 乃 乃 乃 乃

五月廿日

奉 啟

右 是 乃 皆 係 仰 乃 乃  
市 傳 大 平 依 高 乃 重 交 出 現 市 估 駁 及  
皇 澤 乃 編 息 養 以 乃 乘 市 身 亦 乃 乃 乃 乃  
明 申 詔 符 以 乃 乃 乃 乃 乃 乃 乃 乃 乃 乃

乃 乃

五月廿日

賴 意

記錄所

洛中米穀和市事

右米穀者民之天國之本也頃年豐饒之  
處近日依和市之不定有危廢之飢饉之  
太不可然所設新穀出現之殺但弘安之例以



宣旨一斗宛錢百文可交易者也元今度法氏律  
不可准弘安例以寬宥嚴密後必沙汰不致定也  
其違犯之輩者可嚴密存沙汰係也

元德二年六月廿一日

左少輔中納言清春春

右少輔中納言清春

左少輔中納言清春

六月

沽酒法事任 宣下狀可遵行之由可令不知信

之旨 天氣候也仍物候

六月廿一日 加申并之頭年

同上 別當殿 和云保寧相澄賢

元德二年六月九日 宣旨

近日京洛俗偏專利潤杜康康之業頗以繁多  
穀價騰躍之間騰故定其法爰酒鑑壇交易之處



宜追彼准據以米穀上果宛酒醪一斛早守敬  
副永勿違乱

藏人頭丸中藤原光頭在

十百

在間依飢饉米穀尚人高以和布高之仍  
勅裁載トテ去月致定其法以米米穀不出現高人又  
不出ト志ト仍弥在間飢饉高極ト今日二條河  
東西ト市ト致トカリヤ公方高自高成高之五十年間云

此カリヤ高尚人高致高テ責買高セラレ也然方徳人  
成高喜悅高息高群集高テ成高如市高

大日蓮華會如植例 抑今觀實花兵士已刻立人  
其番屋高不見高テ高、高極仍交高危高并高大高取  
行高危高等高其高盡高之高為高逐高、高不見高志高也高然名高危  
等高少高事高寺高家高人高未高テ高志高、高仍仰高夫高極高則  
時高、高向高實高花高少高事高海高朝高、高高高事高極高今



之檢初之慶之赴ノカラケナク脚ヲ不損也由成  
 安忍息ノ子好職事ノ事家来ノ旨則相言  
 慶之年中中云昔在內國弘中云七ノ已ナ  
 上名可存出ノ世物ノ旨ノ事方變ノ事月心  
 子前ノ事別事ノ人云何今取ノ悲ノ世取ノ  
 十九日去夜普庇悲寺取ノ可存ノ也加ノ知事  
 道法ノ

之德二年六月十八日檢實亮兵部大臣之署名

修理左大臣 職掌ノ重任  
代紀以命 重家ノ人云ノ  
 右大臣ノ事 代延生事 中經定因 代法之命  
 道法 代子息有之命

道

眾科斗生之不奈之有通上名代恒例百ノ日  
 可勤仕此役之由加ノ知ノ事仍自今取則之類  
 仕志也

廿四日自今取東夷流前大僧正有之知禁裏教始



行仁王經大法二時 東寺一長卷 東寺別當  
礎石寺長卷 傳法院長卷  
 書之所吟泉前之為相定宿所也為法務之方  
 德所之烈前之京極之上京門之入  
 少鞠ノツヨリ入テ今至前寺傷之仁壽殿阿  
 園架淨衣 平ヶ丹房長中人袍裳少ヶ丹 五松  
 大音字二人 五松明 威儀僧二人 翻僧内除受  
 實遍也 庵從別當之慈大僧部  
 書僧受名

理性院 法印 權大僧部 信耀 隆惠 灌戸 岳西院 法印  
 定報 二人 權大僧部 露惠  
 權大僧部 懷信 淨信 仙勇 律儀  
 權律師 貞惠 信聰 大法師 賴心 中久 也向  
 已上上書  
 中興 教願 幸海 仙照 仙惠  
 融壽 憲朝 隆惠 淨實  
 實遍 仙宗



正下書

開白時ノ收獲人ニワケヲトモニテ沙壇所  
安福殿ニ奉送ス

廿七日 阿闍梨普僧月峯宗徳等ノ輩廿二名

具テ於佛前心行ノ秘鍵ノ沙鏡我者ノ普僧  
外檢大僧部親海并門外舍海河智梨等ノ二  
人ニ奉送ス

廿八日 元徳二年六月廿八日政前集會議曰

不廻時刻可相弱守家事

一向軍被群黨事為一朝之國賊八宗ノ患害  
之乃出後新申之嘉祿建保重ノ有御沙汰隆  
寛幸西 空印住持佛未致而配流以降彼凶類未  
治申沙<sup>徑</sup>通ノ時志山門加治討之故莫之在置也而頃  
年之乃殊更事決之革令充滿鎮成散礼放逸  
之行常高踊躍の嘆之聲ノ有之比是是之人等  
欲令追放彼凶類ノ氣必自專ノ可也程可徒



奏聞由致下備旨之旨今月廿百有嚴密輝  
起錄緝子細於 奏狀付行 寺家了 奏述是  
不旋時若死所控今月晦日遊 不塔會合了有  
嚴密輝定知寺而可致披家 勅奏是遊  
若如及及方元志以對不可迴踵定有悔款  
由衆候了

潤六月

今日日中仁王經法法教了後如持於清涼殿

致行善信惠退散時衆人預以宗純致佈  
賞善信了福理性院法中信耀了致行持信了  
當帝候嚴重也

七月

一日 棚守未補了方人情文朝幣不可致也而子令  
中是是邪事了了是了極酒齋新志新補棚  
守和事了了致了而也而可加下知更了而  
透乳由加同書了方無相是遊了



二日随心院前僧正為寺勢自由風氣之弊古來  
未致相觸之旨無所定之儀始為互相進之令  
凡所定之定記一  
一 寺勢中由理運之案治不能左右其事  
除却了之解加定言上之旨且持經札  
以計多予能極有令按案終息之豫之  
七月一日  
寺報  
得上一 寺勢大信部之存

由寺勢中由理運之案治不能左右其事  
除却了之解加定言上之旨且持經札  
以計多予能極有令按案終息之豫之

七月一日

檀大信部釋杖

為寺勢則之案一著能文之系中門一寺  
靜杖信部一敬上之旨是言不入見  
系由寺中可敬上人無以靜杖之旨而  
山名之龍指住之系之系中而補信之杖作  
下之旨不致敬之旨系一 仔細心可付之



不<sub>レ</sub><sub>レ</sub>後<sub>レ</sub>少<sub>レ</sub>ク<sub>レ</sub>夜<sub>レ</sub>ク<sub>レ</sub>と<sub>レ</sub>思<sub>レ</sub>用<sub>レ</sub>方<sub>レ</sub>中<sub>レ</sub>下<sub>レ</sub>也<sub>レ</sub>  
既<sub>レ</sub>多<sub>レ</sub>也<sub>レ</sub>中<sub>レ</sub>下<sub>レ</sub>不<sub>レ</sub>夜<sub>レ</sub>奇<sub>レ</sub>勢<sub>レ</sub>也<sub>レ</sub>補<sub>レ</sub>役<sub>レ</sub>目<sub>レ</sub>也<sub>レ</sub>  
中<sub>レ</sub>下<sub>レ</sub>方<sub>レ</sub>成<sub>レ</sub>今<sub>レ</sub>三<sub>レ</sub>下<sub>レ</sub>と<sub>レ</sub>思<sub>レ</sub>用<sub>レ</sub>方<sub>レ</sub>中<sub>レ</sub>下<sub>レ</sub>也<sub>レ</sub>  
思<sub>レ</sub>食<sub>レ</sub>也<sub>レ</sub>中<sub>レ</sub>下<sub>レ</sub>思<sub>レ</sub>用<sub>レ</sub>方<sub>レ</sub>中<sub>レ</sub>下<sub>レ</sub>也<sub>レ</sub>  
と<sub>レ</sub>思<sub>レ</sub>用<sub>レ</sub>方<sub>レ</sub>中<sub>レ</sub>下<sub>レ</sub>也<sub>レ</sub>

音

幸<sub>レ</sub>下<sub>レ</sub>未<sub>レ</sub>合<sub>レ</sub>事<sub>レ</sub>也<sub>レ</sub>中<sub>レ</sub>下<sub>レ</sub>思<sub>レ</sub>用<sub>レ</sub>方<sub>レ</sub>中<sub>レ</sub>下<sub>レ</sub>也<sub>レ</sub>

七月一日

被

幸<sub>レ</sub>下<sub>レ</sub>未<sub>レ</sub>合<sub>レ</sub>事<sub>レ</sub>也<sub>レ</sub>

中<sub>レ</sub>下<sub>レ</sub>思<sub>レ</sub>用<sub>レ</sub>方<sub>レ</sub>中<sub>レ</sub>下<sub>レ</sub>也<sub>レ</sub>  
并<sub>レ</sub>未<sub>レ</sub>合<sub>レ</sub>事<sub>レ</sub>也<sub>レ</sub>

七月七日

檢<sub>レ</sub>書<sub>レ</sub>信<sub>レ</sub>也<sub>レ</sub>

幸<sub>レ</sub>下<sub>レ</sub>未<sub>レ</sub>合<sub>レ</sub>事<sub>レ</sub>也<sub>レ</sub>

幸<sub>レ</sub>下<sub>レ</sub>未<sub>レ</sub>合<sub>レ</sub>事<sub>レ</sub>也<sub>レ</sub>

今年三月少影信更<sub>レ</sub>也<sub>レ</sub>

檢<sub>レ</sub>書<sub>レ</sub>信<sub>レ</sub>也<sub>レ</sub>



別高内補任事 傳言 延之 月 日 早  
可 是 實 言 之 未 寺 在 因 并 寺 役 者 更 名  
為 之 後 之 所 以 也

七月十日

奉 復

三 帝

佛 教 所 立 名 事 在 一 國 中  
從 之 一

東 寺

補 任

長 又 邦 棚 守 藏 事

職 掌 童 家

右 以 人 補 任 職 事 在 一

元 德 二 年 七 月 十 日

具 代 臣 之 志

別 高 内 檢 大 僧 部 判

未 寺 在 因 并 寺 役 者 更 名 人 從 之 一 所 以 也

七月十日

奉 復



別高太傅部子

三車

高年少教供學禁同

後

事指概予未治定所若闕如時夫別當  
以他、定治亦之、死用甲、乃、志、別  
尚已致之、他、也、若、治、之、

七月十日

忠敬

安店概事未定但御所 壹周之子御  
治之概也 之、治、之、

七月十日

信定

十當日安店之布施無概事放之

當守執行概事執因法中并嚴增申狀

別

如此子、概死子可致下、也、是、高、年、少、信、定、  
少子下也仍概事也

七月十日

檢方信部信定



東寺經行日記

所陳日教了為廿九日... 今存知信也

續藏院

九日 介法中賴實成到... 一時 東寺

而舍利供僧學額... 又宗源大... 不便之

八月

高藏事... 此年... 中子... 成敗... 但道理... 難因...



但奉簡代代以中身事敵日須出諸山下  
知之彼未事之受之今又難因掠中既無  
實運之兵更非少能限於決處增事去  
要法劫掠中身事勢之時及掠中身事絕  
志為堅固之謀去於身志選信故將道路  
乞考之乃致棄捨謀計  
掠賜  
勅裁之乃守家就中身細則致五五  
院軍  
甚好又謀作院宣示之札妨守領之乃守家

就術申院須致行謀去敵科在石不分明由  
為日野亞將事致下院宣示之仍院一日片時  
不及守家管領何况無役勤仕成就中處增  
依有陸運之名是也裁家致事不致獄舍平而  
每少事勢之功持守守中狀致謀術除大不  
可然以且之寶院傍心坊守勢之耐致補處增  
中者之開之乃控紀錄不申子細處致弃置  
嚴僧新許也乞可補忠報也致成備首於



寺務書之此未業又一卷進上之凡當職之  
大師少時致始至水真控概り職以來之寺收  
先代文不多是將他人端之相業之寺寺家  
記録文書一紙不及他教大寺後奉之聖在  
之慶通負外班分革勅擬合者即之當職之宗  
且寺家之存廢也且當職之害也寺家  
少之寺家并捐融田廢增未巡許也  
下之寺家不之存廢也

八月十日

志敬

寺上 別當大僧師之存  
高寺所理高職之寺 廢增攝許 依掠申子細  
可道清文之由流寺之 但於及廢增之寺外  
水合之身攝許之 謀計之令競之當職、曾  
水而之取之寺不及弘明是取每度致并捐  
寺之寺子細且以不之寺之 備旨 院官并  
長之寺之寺之明之寺上之為廢增還信故持

丁



身道無克者今世以爲隱中... 仍祈此... 勅裁之保去以下寺領監坊... 勅事之了致作嚴密課科... 之廢院僧正房寺務... 之也在于方於紀錄不庭中... 嚴增之軒行也致成... 備有於寺務... 乃每所

寺務之初勅致豐祈... 上念以此前... 之也... 乃

志

斗上列高信部... 乃

七月

昔構之院入職... 乃

延門



十七日 七傷法會、一、有、

其書之、夕、彼有、一、半、九、百、高、

四月、大、二、百、院、滿、所、補、准、所、同、年、七、月、廿、九、日、

大、法、院、准、所、補、



長元七

、聽、是、以、准、所、種、初、皆、人、是、也、仁、和、寺、

所、多、之、此、種、之、記、之、者、元、一、時、五、子、子、志、不、夕、

此、來、亦、志、准、所、種、記、之、不、多、新、王、家、之、記、而、

用、事、以、志、了、也、也、句、言、之、

九月

十、百、信、山、之、仁、和、院、被、法、導、師、親、訪、院、宗、海、傳、正、

伴、一、一、口、無、布、施、之、言、也、僧、正、也、

也、





