

房戒記

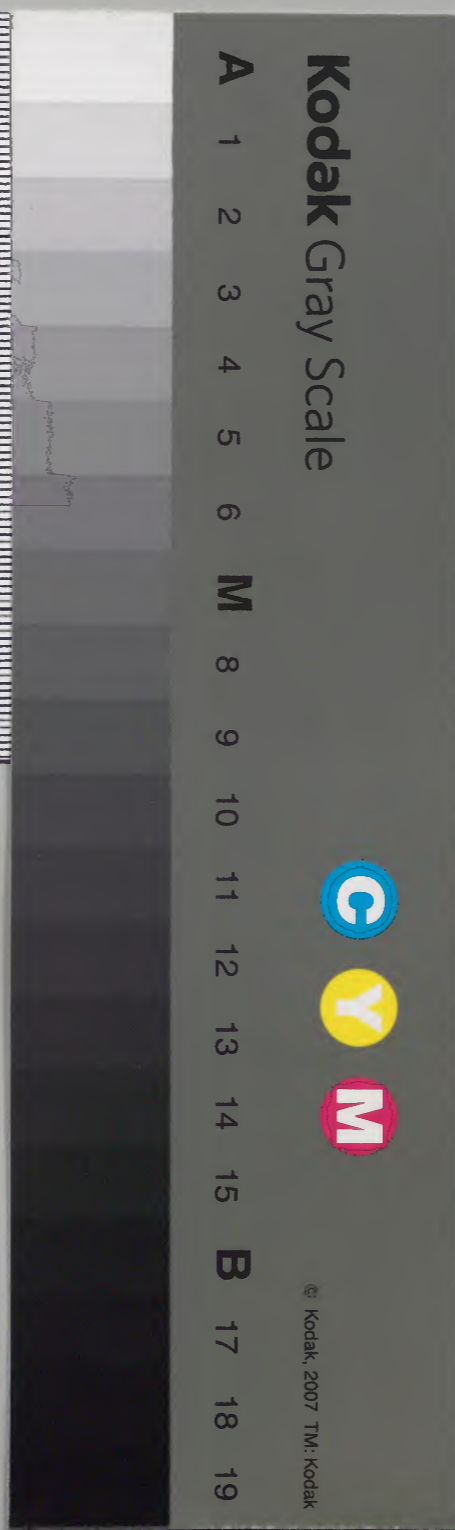
和書門	
四二九六〇號	類
一三六函	
三七冊	

内閣文庫	
四二九六〇號	和書類
三七冊	
一三五函	

内閣文庫	
番號	和 42960
冊數	37 (28)
函號	162 207

三六六〇番

三六六〇番



糊などで貼り付けられている部分がめくれない箇所あり

永亨六年冬

日九年八月

日十年二月

日十一年正月壬子月

行九道街推中將藤原朝臣

初日甲辰天晴早且春九相府殿入見恭帝家位察使大

納言云云 死鳥井中納言 程世中内中納言 宗他 日野中納言

新用別言 宗雅 平右中將頭雅物 右近衛内權佐資以右少將

資云云 奇亦亦入也子一照向亮鳥井中納言 牙先是按察使

人納言 殿座督之新中納言 宗雅 入本願經一請法宗

八滿那備卷人未 雅那 有品 延保春中 越若僧

有頃殿花願文身 中納言 右近衛中納言 九中將 推

薩戒師記

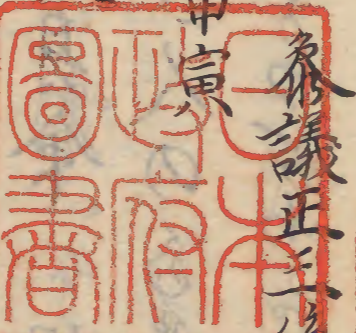
永亨六年

十月大

行龙近衛權中将藤原朝臣

三十四

明治十二年購求



朔日甲辰天晴早且参九相府殿入見参席家按察使大

綱言公保范鳥井中綱言稚世中綱言宗继日野中綱言兼

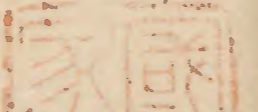
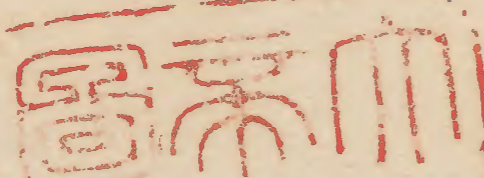
新中綱言实稚吊右中将顯雅約右中門權佐資仁右中将

資益等亦参入也午一點向范鳥井中綱言身先是按察使

大綱言被座暫之新中綱言实稚入来頗經一晴法平權

大僧都清意入来法眼有一品經供養事題名僧四口

有頃散花願文草抄納言及清朝臣清書九中将稚承



朝臣也雅永朝臣克孝僧都經意僧都寺有諷誦之外
男女諷誦兩三事始之間中出中細言宗繼來條各於
簾中聽聞不及布施可謂無念是故入道中細言七廻忘
辰法事也尤納言垂相寺可着座欣揮伴一品和音吊
當勸持品先日詠送之其懷帑處經科帑

詠勸持品和歌

我不愛身命 但惜無上通

あまの身を愛さず人のむねをよむ

あまの身のむねをよむ人のむねをよむ

あまのむねをよむ人のむねをよむ

懷舊

あまのむねをよむ人のむねをよむ

あまのむねをよむ人のむねをよむ

あまのむねをよむ人のむねをよむ

今日日野中細言兼卿示送云神輿入洛之時人之可
早齋内裏之由尤相府殿有作者各承之由
四日天晴未明齋内依神輿入洛之由有風團也
吊着直密密之假和歌不傍是諒圖裝束具汗
願見若且非常之假衛府官須帶弓箭然而吊未

設諒圖弓箭野劔亦移弓箭者可用隨身之故也二謂將胡也錄也亦未用意也

無念未代之法無刀事也但及用意如秋之物所相儲

和歌所邊也隨事之軀密之可着用也先是門之武士

亦着甲冑警來之人之漸以參集終日徒從候彗燭

裡依圖白命書着到未知先例自申冠待神輿降御

西坂之由人之稱之入夜山上松明光充滿諸人騷動九

相府殿作武士亦令警固河原至曉天無三日天曙之裡

亦暫退出休息之處按察使大納言示送云山僧昇昇

神輿松坂本山王高欽逃去仍人之為賀申參九相府之

者仍亦馳參九府人之獻銀劔亦獻早退亦此後不

歸參內無議定未代之至也

參內人 前開白吉服直衣 前攝政日 前右大臣日 九大将

吉服冠垂縷不帶劔其人可拍校欽之由被示合前攝政被答云無出府具拍校許無益也者如斯

藤大納言俊宗 万里小路大納言時房 中門大納言俊輔

按察大納言公保 右大将衣冠垂縷不帶劔如何已及軍中

年京官除月之時着諒圖裝束仕 花山院大納言持忠吉服

余大納言實量 園中納言基秀衣冠拍校此事不審文官人服

勸修寺中納言經成諒圖 中院前中納言通淳吉師

藤中納言忠秀 葉室中納言宗豐 飛鳥井中納言雅世朝

密假和奇所而依召 中門中納言宗繼諒圖 式部大輔任也

馳參九相府殿 衣冠 四

过宰相中将

李保諒圖直衣 不帶劔并弓箭

右承門督

澄盛吉衣冠拍栴 蔣繪細太刀 未曾

有事 四条宰相

隆夏諒圖 衣冠

千種宰相中将

具定吉衣冠拍栴 帶螺鈿野太刀又髷

伯三位

雅兼 吉衣冠

六條三位

有定吉衣冠 拍栴可尋例

右中将季俊朝臣

衣冠

祿袍 龙兵衛

永基朝臣

吉衣冠

女御言友清朝臣

日 龙中

将厚之朝臣

吉直衣 不拍栴 不帶劔

内藏頭持俊朝臣

右中將也拍栴 吉衣冠帶侍

太刀甚不可然事也此奉依吊余如由稱之云後日相尋之處去年以爲樣金物以泥如蔣繪書文者可省用欵之由而兼也然而依奉火急不相叶仍只如元用之云

知朝臣

衣冠 不拍栴

龙中将定長朝臣

吉衣冠拍栴 不帶劔

治部卿資宗

朝臣

吉衣冠 不拍栴

女御言元長朝臣

諒圖 衣冠

龙女將雅豐朝臣

吉直衣 不拍栴

不帶劔

龙中弁幸房藏人

龙女弁明豐

束帶 諒圖

藏人權右女弁

長淳日

前右承門依持經

吉衣冠卷緒 後解也

右承門權依資日

衣冠拍栴 帶野太刀

龙女將資元

衣冠拍栴 帶野太刀

右兵衛依俊秀

拍栴不帶 太刀

藏人中務兼源重仲

藏人藤懷藤

帶劔上平緒 帶也

源厚治

本三上元 日之

着直衣參修之軍不能注之

古日多亥天晴後小松院周用白法事無殊夏松旧

院有御經五部大密經宗供養万里小路大納言

時房 治

部卿資宗朝臣亦奉行之御導師兼僧正題名僧四

口中 御中後之時 兼僧也

藤大納言

俊宗吉服 衣冠下結

右大将

公名吉服 衣冠下結

万里小路大

納言

時房吉服 衣冠下結

亦候座皆是依龙相府殿御點也治部權女輔

時兼勤堂童子梅察大納言

公名 諒圖上結

弔日

四过宰相中将

李保

女納言爲清朝^{布衣}示於中門廊邊猶聞女納言益長朝^{衣冠}
處取御布施奈候内蔵人源爲治何云是處云乎長欵如法
法事 同蔵人可然事欵

廿一日甲子天晴

廿二日天晴苑鳥井中納言 雅世消息到來

新玉津鴻社御法樂三十首和歌題被進之候

来月廿一日可有御詠進之由 室町殿作也

爲之謹言

十月廿一日

雅世

中山宰相中将殿

題書檀帛一枚卷籠之是昨日一枚被賊也自然今日到來欵則遣請文

新玉津鴻社御法系和歌題畏給預以之来月

廿一日可詠進之旨可存知以之由可得以名也

敬忍傳言

十月廿八日

本之一

廿三日天晴自今夕奈龜水野社相伴女納言益長朝

后祈師兼能法系以廣局^{此沙門堂} 攝龜取

廿八日雨降入夜休止今夜按察大納言中門中納言右中将

持康朝后蔵人重仲未承條龜取有右首和歌則遠被講

十一月大

朔日日蝕也天晴早且參在太極殿入見參退參入人

之如去月右衛門權佐資仁補藏人之仍今日獻劔

四日中院前中納言通淳狀到來

小番事日野中納言奉書未如此處十番自來

日可令參勤也おとせ

十月三日おとせ

通淳

中山友

日野中納言奉書

小番被結改十番自來昨日可有此

參候萬一無沙汰之輩者可有殊以沙汰中被

作之度御番頭可被催作也おとせ

十一月三日

兼卿

中院友

六日今日藏人左衛門權佐資仁去日補藏人着衣冠參候

月裏番未拜賀以前不可然更款未及禁色宣下於おとせ着

雖職事延尉杉着襖袴故款雖然如常可有用意事也

宿侍始已着衣冠參候不可然不得其意事也後日或

人三条中納言同資仁各日野中納言兼卿諷諫之由如何

十六日天晴今日平野臨時祭也頭右大弁忠長朝臣申

沙汰之宣命上卿中内中细言宗继使治部權少輔時兼之

乃二月天晴右中内督隆盛送消息云氏寺善勝寺也彼心

奉旨正和已未御後不具之間勸進事密之存企候當時乃長志

一内軍外真安心安人之可招助施以壯御清書事被割

勸進状并科紙也乃根藉被深責業以武勇永芳躅異于他以金

山院經殿額不能左右以欵非傷卓堅固以儀以相揖以自

作分不可及佛言終作料紙柳千万期參拜者如斯之物

而未清書仍返送之御勸進事所令感悅也件清書

於堪其藝名尤可及存懷更不可叶云以往之佳躅云未未

善固音雖及而它都不堪其骨願無念所思給也件草

勸修寺中细言作欵细言母入道相隆直妹也中山内相

府殿御儀家保卿女也仍有壽永例今又有此命

乃九月天晴竟孝僧都未尋回女房裝束事是新

玉津嶋社回祿後有造營仍被調細神服之故也僧

都厚別當故也

十二月大

朔日甲辰天陰早且彘九大臣殿入見彘歸畢按察大

细言公保飛鳥井中细言雅世中内中细言宗继日野中细言

兼那新中细言实雅右中将持康朝也初度右中將顯左中

下由去比有風聞然而未分明仍改予仇是人右中内權仇資仁右中將資益未而

是本作記

參入也申始剋地震

十三日申終地震

十四日戌始剋地震

十五日天晴今日寺持寺脚八講才二日也是日可參之由日

野中納言兼日示送之仍辰終剋着束帶參入先是中内門

大納言俊輔在公卿座威人尤廿弁明豐堂童子經康匡祐亦

又在北所明豐在疊上近年殿上人已下妄亂入公卿座太不可

然更欲吊着座其人園中納言基秀右内門督隆盛六条

三位有定寺參入各着座園納言六二兩本乃持扇於手提裾被若座甚見苦但近來人之皆以如此如何

已下退去了已剋僧衆皆參仍弁作鐘事本之又互相窺鐘之後

着堂前座更始之後日野中納言兼卿參入證義者前大

僧心之權僧心仲兼朝座講師法平權大僧都實意同

者法平權大僧都隆秀暮座講師權大僧都俊田同者

權大僧都兼曉也自始事了退也

十八日朝間陰小雨已剋已後晴今日寺持寺脚八講結願也

仍着束帶參入先是事始則中内門大納言俊輔三條大納言

實量園中納言基秀尤大弁宰相隆房四條宰相隆夏亦在

堂前座吊加着之于時散花了之程也暫之按察大納言

公保中内門中納言宗繼日野中納言兼卿新中納言實雅亦

參入着座午終剋朝座講師宗紹僧都了即始暮座

講師權僧正仲兼也為御徑供養道守師願文章為清

朝臣清書行豐朝臣也事賜布施如例未終事參

九大臣殿申入歸畢于時日沒之程也

廿六日巳巳天晴今日內侍所御神樂也先可被行條

時御神樂可奉仕笛之由頭中將隆遠朝臣傳綸言

依亥終刻着束帶如例參月今間於勾當內侍局長

楊妻有住吉神寶御覽事之須更事早還御奉殿

丑始刻侍着御之裝束四過宰相中將李保着直衣依儀

裝束時有其忍之由被示之雖有其理召着直衣至上所

奉仕之先可有石灰壇御拜之仍藏人置御簾一間立

御屏風北後良久無之御或有御盃之或御覽御次第之

實不知子細鐘聲已報後有石灰壇御拜其後出御頭

中將取畫御座御劔前行藏人中務兼源重仲申於御劔於

候御裾藏人仲中將有俊資繼亦取燭前行藏人九女辨

明豐權右廿弁長淳亦候御後先是典侍內侍亦參儲賢

取典侍不假仍上臈扇卷上之徑長楊并南殿御後記六亦入

御神殿北間下殿行南廊前於便所於南殿巽角邊解

劔令持御拜畢之後刀子振鈴其音及三ヶ度時吊德座末

并後着奉方北也吊一座次有俊資繼亦長亦着座

吊吹音取次筆策吹音取昂起座退入

先例人長過座
前之程吹音取

云近代與其後欵仍只
相計其程即吹之也

人長進燎前令敷田座立田座九方

也吊懷笏持笛徑奉末兩座間着田座之

多着當所着
座也作先年

奏勒之時楯着之今度不然其故已不脫當不楯形似宜
先度隨入道前四府說今度於廻愚案而改也

吹庭大了起座

徑奉座末後着座

兩度楯
如常

次人長立廻立右方筆策安

陪季治

父季長所勞
仍相代奉入

着田座吹了着末方後座次人長

又立九方和琴徑益持魯和琴着各座彈庭大了着

奉座末次人長立田座西方次吊吹与利合筆策付

之次人長立九方奉拍子少将有俊着田座歌了着

吊座次人長立右方末拍子資繼着田座歌了着末

方此後召人末着後座

恒例分笛景親在
此中近例皆如此

次阿知安作法

次三度拍子了回吊吹音取次神次舞神早舞神了

吊已下立才男具後位吉永亨二年訖次有薦於予

作景親令吹也前張吊之後吊退出是哥亦多廢亡

且明日早且可魯九大臣殿之故也星之時不候可

謂無念于時雞鳴數夢之後也後園條時早入御

恒例脚神系於御當代初度榻暫可有脚坐欵云

Handwritten text in cursive script, likely bleed-through from the reverse side of the page. The text is mostly illegible due to fading and the angle of the page.

參議正三位行九近衛權中將藤原朝臣 春秋正七

永亨九年 丁巳

大八月小

一日己未

天賜

早且參左大臣殿按察大納言 公保 苑鳥井中納言 雅世

中納言 宗繼 新中納言 實雅 右中將持康朝臣

頭右中弁資親朝臣藏人右中弁資仁右中將資益

等參入各攝見參退也

今日洛風贈酬如例自相府弁君公馳走内裏而申

次之色目等在別作山名刑部廿輔某 惣領小粥乱
入杉備後國奪取國府城楠龜之仍守護兵見相
寄攻之討取件刑部廿輔召進首杉京都仍人
賀申相府各銀劔等又月内裏被遺泚劔予
為泚使大司馬泚使大司馬
今日吊取進于内裏之物書狀如泚

一日丁未

八月廿

八月廿

泚為五三討行大出南野中例泚氣服也

刑部首密令實檢給

二日庚申

天陰

今日不出仕

三日辛酉

雨降

早旦參相府為泚使相具

入之則泚返報故良進之

就備後國靜謐事俗中前攝政以下僧中泚室

以下 吊申次之人之泚射面給呆

俗中

前攝政

右大臣

大炊内門前内大臣

内大臣

万里小路大

洞院大納言

實光

三条大納言

實量

故大納言

持通

園中納言

基方

兵部卿親信

右内門

督

源宰相

重有

四条宰相

隆友

新宰相中將

有定

女納言友清朝臣

頭中將隆遠朝臣

女納言益

今長朝臣

典菜頭茂成朝臣

内殿權馬忠朝臣

大納言

大外記業忠

大史史時繁寺也

僧中

仁和寺宮

淨土寺僧正

三寶院僧正

持

田滿院僧正

毘沙門堂僧正

此外自東面

入之軍

不能注付

未終剋河内國凶徒楠木黨近日奪取城楠菟

仍守護其攻之討取大將之由注進仍人之參賀候

仍弔馳參書實也公家民家等參賀如例欲退也

候処自内裏以

奉書被下御劔處遣相府

候仍進入

則參内申其内又於

面給

俗中

大炊内門前内府

万里小路大臣

三条

源宰相

四条宰相

書之

益長朝臣

公有朝臣

僧中

聖護院僧正

實相院僧正

三寶院僧正

田滿院僧正

毘沙門堂僧正

此外自東面書之入之軍多之不遑記之

四日壬戌

微雨

早且參九相府入見退也

晚頭向廿細言益長朝臣仲中書之中細言宗継未會

入夜飯畢

明日書之五日相當故前執前守景継朝臣

後田融院三

十三回忌辰仍今日於大支將益景藤宅

景継住宅讓于故景

秀之讓景藤者也

行懺法講

書之日六

散伏等後日注進

予

昨夕送訪物書之度門才之故也

笙

久秋

郷秋

村秋

高秋

縁秋

豊原繩秋

笙

久秋

郷秋

村秋

高秋

縁秋

豊原繩秋

篳篥

安倍季長

同季久

定兼朝臣也

白川中将殿

景親

景清

景勝

景藤

大神景久

盤涉調

萬秋樂序

同破六帖

蘇合急

白柱

輪臺青海波

越殿樂

千秋樂

五日癸亥

天陰

早且參相府今日又厚賀申河内國靜謐之由
諸家諸門參入弔申次々各々御射面給

六日甲子

天霽

早且參九相府殿入見參退本

龙少將實治來催促四品并轉任木事仍以消息

付如申入々

表書云八日身傳通
七日己丑
朝回天陰

早且參九相府入見參退本苑鳥井中納言雅世新
中納言實雅藏人右少弁資貞仁等參入
以弁資親朝長奉勅定作遣云小番衆之内

園中納言基秀被改凡番
元八番也
故勸修寺中納言經成卿逝
去後于今無番及仍番衆

寺申請以藏人橋以益被加入八番各可作遣之者又云神宮奉行職更可為頭中將之由而被作下也
則以消息相觸園中細言并藏人以益寺
小番御奉日被改弟九番候可被存知給
之由被作下候也之由被作下候也

八月七日

定親

園中細言殿
彼加入小番者八月十八日在八日可被奉仕
之由被作下候也

八月七日

判

新為人殿

今日自因裏以女奉書被下右府八羽御返三種
茶碗香炉卓引合十帖可傳遣之由被作下之則以使名

傳康仁朝長献右府

八月丙寅

天陰

今日不出仕早且向新中細言實雅弟及腕相伴
人之入風呂次向少細言為清朝長有酒饌

或人云大覺寺僧正被落着吉野山奥還俗之名義有之方之遲廻文

九日丁卯

天陰自黃昏而自夜半弥甚

早且參相府入見參進入殿人右少弁資位不進

之狀おつて交伏おつて飛鳥井中細言新中細言資位不參

入今日釋也おつて不度分配仍衰燭之後着東帶參

官司于時而降先走上卿洞おつて澆大納言實然分配人也

予今日送書狀仍早參おつて欵早參大切之由參入彼着廟門座門面方不依兩松東

廊水簾下曳裾おつて絕柵外西行入戶間着席門外水

西腰座召使參進おつて細言弁未未參由申上卿須更

弁殿人右少弁資位參入則着東廊座西方座東

永亨九

面着之北座おつて細言弁一列水方南面可着之也仍

於西廟登廊謁弁示北着おつて近代弁若如今日

着之欵可尋北後又召使參進申上卿云弁已參

入おつて細言益長朝臣之屋取修法阿爾梨未參可令破給

欵將且可被始行欵去上卿おつて被示合おつて不答益長朝

臣只今難參入先被始行於宴座可被相待おつて以欵去

上卿被示者我輕服身也仍不可立おつて席拜且是家

例也或位次軍立おつて席拜之例也可有所存以不答

云上卿不令立給之時おつて畧席拜家例也上卿作令

參席像おつて後乞先例如北或不及北義おつて次上卿召外

記同諸司次以召使彼告不可有席拜之由移舟仍并
以下起座上鄉被作外記可申都 裝束了由之由移
召使之告外記康富 經而庭向西廟方予
密示上鄉云外記存有席拜之時儀向西廟欽凡
雖有席拜先歸着此座可申都 座裝束了之由
也况於今日予去上鄉諾以召使彼告此由仍康富
進之席門以砌申都 裝束了之由上鄉起座經
廊內正廳檀上依降彼向面廳吊起座入席相
於西廊下改着靴上鄉着座去年被經參議座後
今年被經前吊同着座西上南面次才如例今年

講書尚書也座主博士明教師孝勅也論義一回
各退下次上鄉吊取卷題入懷中各退入本 着
壁外座西上無上次外記申百度座裝束了由上鄉
經同路着座東西上鄉座在水牙二間中央吊同異座西
在水牙并以下分着次一 次上鄉 吊隨之
三間而邊則被也二二三 畧之次上鄉吊九座出西
向戶改着淺履着床子于時少納言并文人未參
仍暫被相待之不經發程各參入仍上鄉吊歸者
先外記申先外記申少納言已下并紀 儒者着座則居聰明
裝束了同裝束了同少納言已下并紀 儒者着座則居聰明
次有二透以之 如秋事也此後可置 筆也而聽

一揆或設教以馭下或展
礼以事上或不宣威以肅震
曜或敷入和而散風也而

十日

朝間天猶陰

早且參相府入見參退出

右馬助持賢奉作授折紙

源持貞申中務大補

宣下事

可申沙汰今日御表日也明日可申渡者午

剋參

依當番也

付勾當四侍申条々

一先日雖被作下可參入々由終日修元大忌之間不

能參上事

一園中綱言并新蔵人以益長等抄小番事各申可存

知々由事

一右府八朔御邊礼畏申事

一作同日自元相府被申源持貞望申中務大輔事

作可被宣下

被作下条々

一實治申四取并轉任等事可被宣下也其由可

元相府事

一放生會御點治定之可被作左相府殿欵事

一同御點作明豐可令御獻之事

一長講堂長講衆自去年有一闕自前攝政被舉

申可被作合左相府之事

自父兼熊御時改姓為吉田

一吉田神之益富朝臣才伊岐秀兼申從上五位事

一可被作謬給事

以上可謬合新中納言 實稚云

一及退却欲改奉之便向新納言之件作初定

之旨細言申上可在 教慮也但聖訓初度每

被作合可宜欵去歸奉付勾當内侍申入之被作

云放生會御點事并實治望間事明日可申相

府於長講衆并秀兼事具通可申者

如例中院中納言 繁宗等

十一日己巳

天陰已刻而

早且參相府苑鳥井中納言 紹世 新中納言 本之 藏人

右少弁資貞等參入各 見參事申昨日 初定

二ヶ条 以伊勢守奧因被作 仍不得暇間以

消息付勾當内侍 作申相府之由

一昨日彼作下以放生會那點事實治申候事

一今日今朝

一勅卷云兩條傳達律少實治申兩條可作職事者

一早從五位下源持貞宣任中務大輔可被 宣下

一夫給之由彼作下候也之之候之

八月十八日

以并殿

一龙近權少將藤原實治宣叙從四位下轉任權

一中将可被 宣下給由彼作下也之之候之

八月十一日

以中将殿

一則口宣案一通

永亨九年八月十一日

正五位下藤原實治朝臣

宣叙從四位下

藏人頭龙近衛權中将藤原隆遠

永亨九年八月十一日

龙近衛權少將藤原實治朝臣

宣轉任權中将

藏人頭

宣案 二通

宣旨

朝臣兩字可畧歟 不然者可書姓下歟

上那按察大納言

永亨九年八月十一日

龙近衛權少將藤原實治朝臣

宣轉任權中将

藏人頭

以使者送實治許

十二日庚午

天陰

早旦參相府死鳥井中細言參入各入見參退書有
条々令為同之事在彼作合大理人所之事申
者近代日野勸修寺兩家云譜代云富有傍若無
人也 當時無其人凡諸家所經歷汝職也 内
三条至後八条内府 實繼公 經之四条至故隆家大
細言 自餘其例猶遠而論當時新中細言 實雅
之外其力難 之由申候畢

十三日辛未

天陰

早旦參左相府死鳥井中細言 雅世 新中細言 實雅
藏人右少辨資仁等參入今日度御加持取護院僧
正被參入予申入之有御加持是每月之儀也御有
增大儀之条々奉作

十四日壬申

天陰

今日不仕

依招引向當少細言度清朝旨定中

中細言 宗繼

少納言益長朝臣前右衛門佐持經藏人中務兼
源重仲文章生友賢寺未會有饌酒及晚歸某
麥燭後藏人權右少弁長淳入未云自内以如何
奉書彼作下云先月被作之六條殿長講衆事
依不被遣各不申達相府之由所聞召也仍只今
彼遣其符女房奉書則亦一見之又前攝政奉派
寺彼下之亦申云畏兼明日可申相府也但依不被
下交名不申之由不申入之昨日或人持經朝臣云此事
固若彼岸以前可申候其時亦云交名亦不被召
下若有御不審歟由所答也若此事進 天聽

哉内之可得其意之由示長停之長停退去後更
送使者只今事先不可申由答可得其意候

翌日早且自前攝政賜相紙長講衆事先不可披露有就奉路可申子細者申畏兼不可披露之由

十五日亥酉

天陰入夜快晴

早且參九相府龜鳥井中納言雅世新中納言實雅

藏人右少弁資仁等參入各入見參退出

今日月次和歌法樂也如例

石清水放生會

上卿

藤大納言

参議

六條宰相中将

辨

資親朝臣

右近府

資益

内蔵寮

三善有秀

十六日甲戌

放生會上御藤大納言 隆光
参議新宰相中将 有定 弁資親
朝臣 弁 次将 右少将 資益也

天晴

早且参相府進入頭中将可進し駒

三条大納言

参議四条宰相少納言

厚清朝臣

弁幸房

右中

次将右中将持俊

朝臣

於按察符有浄土并毛詩禮文

十七日己亥

朝间陰已始剋天晴

早且参九相府新中納言

實雅

蔵人右少弁資仁

等参入攝見参退也

自御室賜御書云依濃事可有參駕室町由風聞
可及何日哉可示給 予

御書之旨畏弟之被參賀事武邊儀可及明
朝 諸家何日候哉未存知可被尋聞食前攝
政邊候哉之由存候以共旨可被申入給也云

傳言

八月十七日

參和歌取入脱向廿細言益長朝臣待亥刻飯家

十八日丙子

而降

早旦參相府年來而彼攻之信濃國住人村上安藝

守某降參今日入相府見參仍人之賀申之自 因被

遣御劔弔及御使參内奏令畏申給之由巳刻終八

幡檢校寶清法平并權別當 寶清法平 入来予

奉傳参之後未致札仍亦来也 万里小渚大綱言

四条宰相 少細言及清朝臣等来條各只今参

賀九相府欲令入江殿 依法花 給之徑也仍無御對

面前攝政以下彼参伴勢上野介申次

十九日丁丑

陰晴不定

早旦參九相府依信州事實相院僧正義暹座主僧

正義暹 珍覺僧正東南院寺參入令對面給引導

今日相回寺新令入院也仍相府御中御小直衣上括

八車おと葉新中細言實雅乘御車後殿上人九兵衛權儀

永豐朝臣御簾右少將雅親御當資益御劔諸大吏

前九系大吏康恒朝臣立御榻皆將衣也

辰刻令渡寺門給引對面言

其日戊寅陰晴不定今日人跡亦長茶山入

今日不知仕雖當番依大產穢不參誂大務那知俊

朝臣

已刻九相府若公誕生給母儀新中細言實雅妹相

實家妹号也おと於彼納言弟小屋細言母儀彼

上臈家光榮也座之方也平產弥彼

今日肥前守友種云鴨仕遷宮日時定申事仕家

申請之仍任申相府之処可示予之由而彼作也風

記十二月五日也者各御產穢限以後可參聞之由

凡如汝更仕家付職事之可付傳券也然而友近

日之風後之上當時不被定賀茂奉行職事之故也

其一日巳外

朝回天晴

早旦参相府おまへ苑鳥井中納言推世新中納言實稚就

人右少弁資仁等参入各搦見参退出

古二日庚辰

天陰

早旦参九相府搦見参退出

古三日辛巳

雨降

早旦参九相府人之賀申若公誕生事

古四日壬午

朝回雨降

早旦参九相府新中納言實稚参入各搦見参欲

退出之処播磨守滿政奉作表示云小松谷房主

聖芳西堂故養院可及泉涌寺新命任例给旨事可

申者畏兼了由小松谷則彼参候仍招待者僧示

御名字并可彼申様繪旨之日次寺可松入院

者可及来月二日之由申定云

又大和守貞連奉作回吊云可彼献御願書松越

前圓氣社先例如此之復彼用儒卓哉若又不

可及其儀哉者吊答云春日社御願書鹿死院

殿御時故參議秀長卿草之任件例當御代處傳
朝臣所草進也然者儒草勿論欵但有殊所衍念
事難彼作他人之子細者今日草又何事之有哉
者真連云今夜無殊御衍請之子細只仕麻苑
院殿御時可被也 也可彼但春日社例假余不能
左右欵此事明日何定進可申者
申刻自相府有召 伊勢守 貞圓奉 則馳參以真圓彼作下云
來十月行幸于泚弟之事來古七日可被申入
因裏其以前不可有披露申沙汰事且可存知沙汰
余之可位申者申畏柔之由退之泚夏日比大覺寺

僧正若内通開東欵之由依有其終于今未定欵
之由世之所推也而今朝死脚到來坂東無其沙汰
凡靜謐之趣伯進之由所風聞也仍如泚被治定欵
珍重 之

在丑日亥未
天陰而降

早旦參左相府飛鳥井中納言 雅世 新中納言 實雅
藏人右少辨資貞本之蒙元亦參入各入見參
木寺宮 童欣未象親王宮 宣本被 白長絹市尾前張令對面
給予申次之之彼賀申若公誕生之夏也

次又依旨吊祭御前行幸同条有沙汰

一大理宣下事新中納言事今日可被祝奏事

吊申云於拜賀忘彼當日雖可申之先内之烏帽

子直密寄未及用意今月中無餘日如何之由所申

也如何此夏後日引勅 出仕始已後改着烏帽子之類而直密又同前雖已被宣下施不可有子細事也

作云然者 宣下可處十月于以前可被用意者

一兵仗事被 宣下者可被申拜賀此兼日有

又當日可おつ被採雖不令申拜賀給無雜者可被畧

之事

申云凡必 事也但故庶死院殿令申おつ仲慶給事

無所見是宣下以後不德幾令辭退大旨給之故

歛之由所推量也若雖彼畧之可無雜者之由可

申談(例)白者

一廿七日被申入内裏之後早速可申供奉事可

被用意給之由於(例)白事

一永德度着御室可殿之時已及裁燭之由有

所見然者事儀頗遲引今夜自刻着所裁

燭之程

一御輿御終理用途自武家可 可作付事

一供奉人等事自内裏可被おつ申若又可被

一付申給歛事

一吊申云今付申給之条可然者令許諾給

一供奉公卿永德度十七人歛今度可有十許人若不足歛事

一吊云無定後可依時随十人事不可阙歛

一作供奉輩且可被作之歛將又被奏事 後可

二被作歛事

申云彼奏事内後被作可宜且奉行職事

一奉行職事可及誰人哉事

申云永德度行幸頭弁經重朝臣也然者今度頭弁資親朝臣歛儲所德度頭中將公仲朝臣也今度頭中將隆遠朝臣歛作云可然

一今度兩度可有舞所覽如何

申云何事候哉

一舞所覽 永德度自内裏所沙汰也採葉花

紅梅段二衣陵王 葱序 紅打所衣云然者今

度任佳例所沙汰可然但此条雜申入事也

如何事

申云泚子細定親内之可申入之条何事候哉
作可然

一 兩度舞御覽初度 度内裏御沙汰者後度
可處如取儲于時 条如何

申云有例之由所及也然者何事候哉者

一 詩人數事

殿上人處清朝長 益長朝長其外管家軍少之
候之由申之

一 并同題事

永德度處儒字故兼總卿献之但不參也若就儒

字可處式部太輔在直卿歟

一作許

一作清
一作云處清朝長如何

申云凡近來多公卿也然而日野軍外無其人若
如處清可被臚上階欽管家之習無乱階然者
上屬一兩人可被付上也卿諱師故實當時處清
益長朝長之外不可存知欽者

退之之後松奇頭中将頭弁兩朝長彼奉行事

且入龜

又召四位史晨照有彼作御輿終理可被由人
又傳少納言益長朝臣条之為申用白并前攝政者
一兵部賀可被畧之条如何事
兩殿者必可有此更之由令各但用白若以准擬
可計申歛之由彼之載之
一申六位布衣侍風流結構最上出立事無具人云
用白云一日晴之時將衣者織物練貫雖
其例上哉務事唐後練貫勿論候其外無不見候
前攝政彼之進仁安兼元等高野御幸所見但此
被及准擬之也

大跡已上今日不能披露也

今日相府殿渡御新中納言之弟依御所也
今日前右府始被參上相府殿自去之年比被止絕
廻也而有省免被參上可然事也
泉涌寺住持 綸旨事可被賜新余名字之由令申
候此昭夕邊以不之給仍今朝進使名仍之給之則
遣頭并符之被奏事之由於内裏可被書進 綸
旨則書進之依及相府依御親類不献直書伏書
載侍者僧名之此事於予未思得之但依時事
若可及此分哉

おま補

一取彼輔泉涌寺住持職也可令存知給之由

後改之

仍執達如件 後改之

天氣雨也可令洩申入給仍言上如件

永亨九年八月廿五日 右中弁資親

真宗律師泐房

若泐泐房字可畧之歟凡相似而道故也

弔先持叅相府以播磨守滿政進覽之則込給以

使者送進小松谷

右六日甲申

天行陰

此書様相
先之趣只如
先之可書給
之由自寺家
申之仍只書
庶忤老之云
假令仍執達
如件至芳上
合泐房

今日不出仕

付益長朝臣

相府殿兵仗泐拜賀同事以書狀尋申兩殿之後

如泐

兵仗泐拜賀事於先規者勿論作今度可

被畧之条一向不可叶作哉若又以准摠列雖

被畧之不可有強難哉宜令討申給之由特

宣候泐旨重申入度候得泐意候哉之

禱之

八月廿五日

坊城殿

又相尋 朝臣業忠等

賜兵仗不及拜賀之例候哉若無所見候者
准拋例可被_レ進候也_レ候_レ也

八月廿五日

四 大外記殿

清大外記殿

少納言元益長朝臣送_レ開白并前攝政等_レ返事其
狀等如_レ此

開白返答

只今昨日折紙_レ付進_レ候度不及_レ拜拜賀沙

込候哉勝定院殿同兵仗拜拜賀不_レ目_レ由兼

及候此分可被_レ作遣_レ候哉

昨日余_レ進_レ候定可有_レ參着_レ事候兵仗

御拜賀事_レ強不及_レ其沙込候哉_レ床苑院殿處

放生會御參向兵仗宣下不及_レ御拜賀候_レ歟

昨夕折紙_レ勤付事又布衣侍將衣事以意見

令申候者如_レ此可_レ歟_レ折紙進_レ

明

目可披露哉猶能_レ可有_レ傳達_レ候也

八月廿六日

判

庶苑院殿明德四年八月十一日兵仗宣下同十九日
兵仗御拜賀必可候哉若雖彼畧候不可
放生會御齋向此時不及御拜賀候哉

雖哉

前攝政 彼是予所返報也

兵仗御拜賀事庶苑院殿以公事之次可令
奏給之由有御沙汰之處明德四年中不被行
諸公事之間自然御無沙汰以哉雖難准彼
度之儀作於無御拜賀者也已以處御佳例之
上因覽并一品以下拜賀存畧近例之間以後是
准擬可彼畧給以哉之由可得御意候哉候之

八月廿五日

業忠須進云

賜兵仗不及拜賀例

中山太政大臣 賴實公 于時前太政大臣 皇太弟傳

建永元年十二月五日賜兵仗

兼元二年二月十六日上表

庶苑院殿 于時元大臣

明德四年八月十一日兵仗 宣下

同九月十七日令辭大臣給

近衛入道閑白殿

應永六年九月九日兵仗 宣下

勝定院殿

應永十九年八月十七日兵仗 宣下

右御孫賀事無所見候不及御沙汰候歟

八月廿五日

大外記清原業忠

頭中将隆遠朝臣頭弁資親朝臣入奉行奉条之件
定之又於新中細言弟殿人右廿弁資親示合同
間事

古七月乙酉

朝回天陰昼後晴

早且參在相府

今朝以三条中細言

實推

来十月可有行幸之由令奏

圍給細言着直衣

上依
卒尔俊也

参内殿参申

勅答之趣

内裏之儀先以左邊門督内侍申事由則有勅答

其後召序前退出之時彼下平鞘御劔之人之賀

申相府如例次以三条中細言彼尋日次於前治部

卿有重朝臣勘申十月廿一日可然之由細言又依

相府之余参 内奏由故参

早且未令出座給以箭以伊勢守貞圓彼作云行

幸供奉人書立可進入也可被討申也者予申作

奉行職事可彼作進之由之則作頭并資親朝臣
令之續強紙二枚打之見任公卿并女御言
并并左右近衛左右衛門左右兵衛職事等悉書
進之北後兩貫之首申奉行事之入修由予同申入也
又武家奉行等同申入之
又以真圓彼作下云所彼儲之御引直衣以下并水
宿衣等因藏寮沙汰款但若可有簡畧儀款若
可彼作付他人哉申云返奉所儲也因之以用意
不能左右款但無存故實人者可彼作之又被作
云所供奉所裝束事相才可作付永豐朝臣去申
亦之者也

云一身難計申可申合誰人哉彼作云
可存知之人相計可尋之者

又彼作云所極殿之体如内裏可彼作款若又不
然哉者申云相談人之可申入款則尋申用白隨之
返更趣申云必可彼用意款永德度同心計申也
其處解可彼之内裏之後之余不能左右款者又
彼作云所出峴峨梅津等也仍只今不被作余之
還所之時分參候之仍終日之兩貫首同召置

坊城殿

所出立事等尋申用白

一 行幸御供奉御裝束等事

御深裝束
定

一 同御僮僕等人数事

一 同御参内供奉人事

一 同前驱人数事

一 舞御覽同御裝束事

一 御鞠同御裝束事

一 和歌御會同御裝束事

一 三船御遊同御裝束事

一 還御同御裝束事

一 御供奉同御隨身出立事

一 青海波恒代時御隨身出立事

及晚被召進之在列

一 自内裏以女奉書被作下云今日度御引出物

可被進室町殿御馬一疋可引進之由可作遣右

大将之仍則作遣之

被申可有行幸之由被奏聞之後早速可觸申可

令供奉給之由於園白之旨先日彼作下之仍作

頭弁資親朝臣且告申園白下之

舞御覽寂初弥任先例 永徳 自内裏無御沙汰

可申勾當内侍申示頭中將之

御輿御終理要脚事打紙下知伊勢守貞國
以行事

御輿御終理要脚事万五十七足可被下

今御本如件

永亨九 八月廿七日

伊勢守殿

亥刻自内裏御退本則召吊任定条

一任先例可有沙汰条

其躰如北

舞御覽

三脚船詩

同和歌

同御樂

和歌御會

青御鞠

彼作云永德度御鞠兩度也今度畧御鞠一度舞

御覽可有兩度也者

奉行職事同竹紙任申之

出御并還御

儲御所晴御

隆遠朝并御物寄儀

舞御覽并三船御樂

三船詩資親朝臣

依可勒講師有
且承德佳例也
由申入

同和歌并和歌御會資仁 引細月前

御鞠資仁

一供奉人御點事以頭弁而進之折紙被下御

點行幸

公卿

右大臣 内大臣 藤大綱言 万里小路大綱言

按察大綱言 右大将 花山院大綱言 洞院大綱言

三条大綱言 殿大綱言抄言散言 園中綱言 藤中綱言

日野新中綱言 葉室中綱言 龜鳥井中綱言 中川中綱言

三条中綱言 中山宰相將 四辻宰相將 右衛門督

左大臣宰相 源宰相 四条宰相 千種宰相將

新宰相中將

兼中綱言

左清朝臣 益長朝臣 继長

弁

幸房 明豊 長淳 資親

資祝

次將

九

實和朝臣

雅永朝臣

家輔朝臣

友之朝臣

實村朝臣

隆富朝臣

具世朝臣

公有朝臣

定長朝臣

雅豊朝臣

宗富朝臣

實治朝臣

基繁

資益

有俊

親豊

重賢

教季

右

季俊朝臣

公久朝臣

持康朝臣

持俊朝臣

公知朝臣

定兼朝臣

持季朝臣

有純

繁宗

雅親

實親

季廉

資親朝臣
而存先言
至居雅親
實勝六ノ如非有以點

季隆 資繼

右衛門府

明世 貞弘

右衛門府

資任

右兵衛府

永秀朝臣 永豊朝臣

右兵衛府

在綱朝臣 俊秀

職事

隆遠朝臣

明豐

長淳

資任

源重仲

源處治

原定仲

橘以益

資親

此外季兼公綱等但少將可被召加也又教忠

永圓等但衛府佐可被召加由有作

資又公有朝臣可任參議也

又於處清朝臣者依可上階無御點也

及用

有重朝臣

一舞御覽所作人已下御點以頭中將隆通朝臣

不可進之折紙申御點

舞御覽所作人

笙

中御門中納言右衛門督持俊朝臣有經

繁宗

篳篥

有俊

笛

洞院大納言

中山宰相中將實弼朝臣

定兼朝臣

琵琶

園中納言 孝長朝臣

第

洞院大納言 四辻宰相中将 季俊朝臣

著座公卿

前右大臣 前内大臣 大炊内前内大臣 内大臣

万里小路大納言 按察大納言 右大将 花山院大納言

三條大納言 友大納言 三條中納言及

所役殿上人

后季 行資 周茂 俊秀 永親

永國 宗名

一 詩御會公卿已下以頭弁所進之折紙申御

點

詩御會

公卿

園白 前攝政 右大臣 万里小路大納言

按察大納言 右大将 洞院大納言 友大納言

藤中納言 日野新中納言 葉室中納言 中山中納言

三條中納言及 式部大輔 右大弁宰相

殿上人

長洲朝臣 家長朝臣 后清朝臣 在實朝臣

在豐朝臣

在德朝臣

資宗朝臣

益長朝臣

幸房

明豐

長淳

資任

継長

周茂

俊秀

資重

成房

資親

一 公卿衝重而役殿上人以頭中將書之申御點

俊季

宗名

周茂

行資

俊秀

永弘

永國

一 御出奉行蒙司事

可長資任

一 御次第進入事

一 可長園白

一 詩題者事

一 式部大輔献題符可不参

一 同御出衣講師事

一 處清朝臣叙三位可勤

一 一人之保裝束事

一 可依人之涯分

一 兵仗御拜賀但庶苑院殿おまて之元例雖不及御拜賀亦

一 可有子細之由園白前園白等彼申事

一 御参内之時行幸供奉人大畧可

一 無朝臣可處先例欵

一 可被加任次將衛府佐等之軍事

一 季兼 公總 以上少將

一 教忠 永國 以上衛府佐

一 風流菓子事

一 可作而都

一 後 左中將公有朝臣所望參議事

一 可被任之可被召四過宰相中將

一 可自去比辭退所望之由彼示予仍申具子細

一 下 殿上人舞人事

摸永德人數今度又兩人資益若有弟^{若兄}可召進之不然者可處資益今一人可處繫宗

一 和歌御會題者事

一 可處龜鳥井中細言

一 三席和歌席者事

一 可處前攝政

一 各作職事之及此御點則可召進此中有作仍令職事等書進之頭并有越度等類事也

作今朝越前國氣比社御新書申出御渡遺大^{おとこ}

和守貞連了後理大丈在豊朝臣文章博士卓進之依
厚清朝臣服解欵不及清書儒卓彼加卿了且
是先例也卿下卿名字併令書之給中央有可
彼加卿而而不令加候様已以卿之讓候只今
欲進發仍你在豊朝臣令書卿名字了凡清書人
月日下名外書載之例同存之仍准其後令書之
了料紙高檀紙也卓進賜卿馬了
三条中細言實雅息實舍公總爵并侍從宣下
奉作申内裏依勅併作殿人右廿弁資任了
在八日丙寅

天晴

早且參九相府申条了

- 一 開白厚畏申行幸供奉事昨夜彼參入依已卿寢
彼退也彼申重可參入之由事
 - 一 前攝政彼參賀行幸事
依令窮屈給不能見參得其意可申由彼作予おの事
 - 一 前攝政所彼進修行幸中卿裝束了文章事
作可遣永豊朝臣
 - 条了在別記
- 在九日丁亥

天晴

早且参相府申行幸间条之在别记

行幸御次牙作進事可存知之由自用白彼申之

旨披露之

[Faint bleed-through text from the reverse side of the page]

永亨十年

戊午

参議從二位行龙近衛權中將藤原朝臣

判

二月

一日乙卯天晴早且参室町殿御射面午次進覽大原

野散状

藏人右中弁明豊而進也

按察大納言

公保

范鳥井中納言

雅世中

内中納言

宗继

别當

實雅

頭弁資親朝臣右中將持康朝臣

藏人龙女弁資仁龙女將資益木而参入也

大原野祭上卿藤大納言

俊宗

辨右女弁俊秀木也近代

不能奉幣仍吊無殊亦不敬之至也

自内有召至地下可参入之則馳参申事之由次勾當

傳彼作云来月可有舞御覽可令参给我之由内之可申

相府者明後日可申如何由伺可然由有勅答此

奏云永基朝臣前九共衆當時無官間宮内卿在貞朝臣當職也取

望由取申也此程事不被作合相府内沙汰何事或

由存人如何由申作云處不共更者可令宣下者

二日丙辰天陰午後雨阿波守重仲宅中内中細言大苑

卿處清右中將持康朝臣少細言元益長朝臣前右兼内侍持

總朝臣右少將雅親等來會清大外記業忠談九傳十

初今夜宿此所翌日未明歸途了

三日丁巳天晴早旦參室町殿申余隆遠朝臣

一釋奠散狀進入事隆遠朝臣雨進也

一大學頭有阙在豐元益長等朝臣之間可彼但哉由有

勅定更令申給云何處何在教慮但可彼但上着飲者

一禱光院佛代和歌在會始先日於青蓮院在尋時失

念中二月由罷歸引見延三月十六日事有此符

諾退出後參内裏か勾當内侍申祭酒更可處在

豐朝臣作職更可令宣下由取作下則書消息作

頭弁資親朝臣永基朝臣宮内卿更同作

正四位下藤原永基朝臣宣任宮内卿文章博士大内

記菅原在豐朝臣宣兼任大學頭以上可令宣下給

中彼作下也為之始之

二月三日

定

頭弁殿

四日戊午天陰風 早旦參室町殿進覽祈年祭散狀

頭弁資親朝臣
不進也

午刻頭中將隆遠朝臣令勅語未云釋

真明經道管道寺當監史生脚訪近代彼下仁官仍

每度以申所望軍件打帛二枚并博士業忠奉狀如注

可處何様更裁亦助散師秀

前大外記
師世朝臣也

申從上五位下

申有理者可有沙汰以上可付申之中也予奏云釋真功

人更但申請以宣下何事之有哉又師秀一級事無上

首者 勅符又不可處非擬款宣處時儀者

五日己未陰晴不定早旦參室町殿苑鳥井中細言雅世

別當實雅寺參入各入見參退出

六日庚申陰晴不定及晚小雨苑鳥井中細言雅世參入

申斜向別當弟少弁資親朝臣右中將持康朝臣右少

將雅親大外記師卿朝臣業忠寺來會入晚歸逢早

七日辛酉夜來雪積地二寸餘早旦參室町殿苑鳥

井中細言雅世別當實雅寺參入各入見參退出

八日壬戌天陰今日不出頭本任也

九日癸亥雨雪降早旦參室町殿今月中可有和歌

泚會始之中以苑鳥井中細言被申内裏之

今日相府後泚別當弟宴飲終日有猿樂內裏女
房亦有招列

十日甲子天陰早且參室町殿依昨日泚窮不令
出座給仍則退出未斜抄參抄仍依當番也依召參黑戶以
勾當內侍被作下云未月舞泚覽更条之可彼作彼相保
別當一日可往候又奉行職更可處陰固朝比内之可作
之祿知等更可申彼開白也申畏兼早召作頭中將

十一日乙丑天晴已終許參室町殿依今出座給也

園轉神祭散狀

頭中將所進

雖可進入之無申次人仍退出

十二日丙寅天晴早且參室町殿苑鳥井中細言雅世

別當實雅藏人丸女舟資似於參入

今日相府殿泚法樂和歌於別當弟有彼講

十三日丁卯天晴早且參室町殿苑鳥井中細言雅世參入

伺定禁裏和歌泚會始人數之所談也大畧可處如去
年行幸時泚會人數其外於可然之軍可彼召加之由彼作之
十四日戊辰天陰不仕相伴人之入風呂便向大藏卿清
那許有益飯入夜歸

十五日己巳天陰已刻雨降未斜屬晴早且參室町
殿苑鳥井中細言別當寺參入頭右大舟資親朝比
參入畏申和歌泚會始奉行更之内裏和歌泚會

始日次古八日奉行職吏

資親朝臣德度頭弁資國朝臣例也

題者死鳥并

仕人數等事今日死鳥并中納言内申定相府参内

裏付女房申入内裏彼作於頭弁資親朝臣云

題吏又内兼申定今日付頭辨奏聞之後聞頭弁

書和歌題於紙屋帟一枚持参室町殿進入云

十六日庚午天晴早且参室町殿死鳥并中納言雅世

参入者入見参相府彼尋弔云明德度和歌御會右府

雅人哉者申久世相國具通公彼作云彼度度右

雅缘亦参仕然而彼相國獻題何子细哉若今及以

換彼例如右府可彼奉之歟無可度死鳥并中納言由

討申之如何弔申云度尹度右等度後位身又于

時彼相國有通之答故歟凡不知子细事也者又彼

作云應永古六年度誰人獻哉申云度之朝臣也但於

題者後小松院令相討給歟由其時取弟及也

頭弁資親朝臣送消息云

松有春色

右和歌題来古八日内之可彼披講教風情可

令豫参給者依天氣机達如件

二月十五日

右大弁資親

謹上中山宰相中将殿

松有春色

右和歌題来在八日内可被披搆可令参仕
之状謹而請如件

二月十五日

参議定

十七日辛未天霽早旦参室町殿苑鳥井中納言
别當实雅藏人左少弁資仁等参入

十八日壬申天晴早旦参室町殿入見参内裏御從
理自何比可有沙汰哉之由被作自今月末比可然
之由仍觸回其由早重相為日次可伺申也自室町
殿退却之後参内付勾當内侍奏舞御覽條之又

泉涌寺住持所受戒

千善戒事也

事有申子細同卷

自亥刻雨降七刻有火一条南町東也仍馳参前
攝政弟火滅之間示置諸大夫退出

十九日癸酉朝间雨降午後晴及入夜又風雨雷鳴
早旦参室町殿搆見参退出苑鳥井中納言别當
藏人左少弁資仁等参入

廿日甲戌晓天微雨烈風今日不参室町殿依當番
参内先是六條宰相中将

有定

右少将繁宗左

少将资益

左中将定長朝臣

少纳言继長

父卿

等参入晚

頭巾退却入夜帰参宿直如例藏人源直治参入

聖長 日

聖周 日

全憲 日

聖研 日

晚頭元中將家輔朝臣及用白使来云和歌御會日室
町殿御参内後明德度不見不分明所論自御直廉
御参無豫議之由思給之然者行後御里亭可有此系
者可處如并始参内欵者所事先日以被朝臣可尋
申假處也妻燭之後参内付勾當内侍奏條之
一泉涌寺住持夏衆僧申状如世可處何様之事

作此趣可然之申而彼思食也但可處何様之申
後日可申元相府者

一舞御覽内録録事今朝元相府令尋給未被定
作之申令申之早之可被作下欵事

作可處如行幸時初舞御覽内録録之由而彼思食
也然者八番欵有重令尋給事者可申其中之
一同樂而奉行夏誰人哉今朝令尋問給申未定
之由之早之可被定作欵事

作是又可處如行幸時之由而彼思食也但先内之
此由申相府之後可被作下也者

一舞御覽内々細々事等條々可被作談別當歟
然者早速可被作下々事

作云明日度也衰日明後日可被作也但明日按
察大納言處當番可参入且可被作老者

(Faint bleed-through text from the reverse side of the page)

参議從二位行左近衛權中將藤原朝臣^{三十九歲}

永亨十一年己未歲正月小

一日辛巳

御菊固四方拜小朝拜供御藥三箇日節會御節供三箇日内藏察
酒肴内侍取御供每月用白家拜礼法成寺十齋堂終正

天晴日暖晚頭聊陰微雪

早且着直番参室町殿按察大納言公保飛鳥井中納

言雅世左衛門督實雅左中將雅永朝左藏人右女辨資

任右女將雅親公等参入谷入見参退出左兵衛佐永

豊朝左同参候依奉仕御理儀自東面参入也

四方拜奉行職左藏人本二右藏人右女弁俊秀除夜奉慶

節會天曙 夏始公卿三條大納言 實量 日野大納言
資廣 葉室中納言 宗豐 源中納言 重有 新中納言 隆夏 六
條宰相中將 有定 右大弁 資親 中納言 益長 朝長 弁俊
秀次 將丸 中將 雅永 朝長 家輔 朝長 實治 朝長 將資 益
右中將 持康 朝長 少將 繁宗 寺也 兼日 夏藏人 丸弁 資
任奉行 當日 頭弁 幸房 朝長 申沙汰之 中御門中納言
宗繼 列小朝孫 不候節會座 云云

室町殿親族今年被停止 故麻死院入道殿嘉慶
二年五月令辭退丸府給康應元年正月一日被停

止親族孫是不依丸府御辭退儀處御意被止之由
見故丸大史兼治宿稱訛以此趣意年予伺申之處
三人煩云佳例旁停止勿論之由有御仍人之歲夏
參賀之次予披露

二日壬午

因白家條時容

天晴

早旦參室町殿按察大納言 丸鳥井中納言 丸衛門督
藏人 丸弁 資仁 右少將 公綱 寺 參入 谷入 見參 此次
申測 醉兩貫首 着座 次牙相論 夏依 初定也 令申 給

云一方以先規申一方申無蹤跡更不可比量歛所
詮依下臆頭奉管おと緒有おと此論只似次可彼作殿上
管領更於持季朝おと者退出おと便參内付勾當内
侍申此旨則召作持季朝おと也

後聞割酢參入殿上人頭中將持季朝おと左中將雅
豐朝おと左藏人權辨長淳藏人左おと辨資おと左おと將有
俊右おと將經秀藏人右おと弁俊秀藏人左おと近將並源處
治おと同おと定仲櫛以元益おと等おと頭弁不おと參也兩貫首座次相
論間更委註去年十二月廿日記

三日亥未天晴早且參室町殿入見おと參入人々如昨日

法成寺河弥院堂修正

四日申おと甲天晴早且參室町殿次向左衛門督弟

次おと參おと前おと櫛政次向死鳥井中納言おと雅也おと侍次詣右大將
持忠おと弟おと花山院おと秉燭後參門申祝言於議定取有許

對面御引直衣則有御盃おと按察大納言おと公保おと中おと門中

細言おと宗繼おと左衛門督おと實雅おと右大弁おと資親おと等おと作おと御おと前おと治おと戶

那資宗朝おと右中將おと實勝朝おと藏人左おと弁資おと左おと將

將有俊右おと將公おと總おと大おと丈おと親おと長おと藏人おと櫛おと以おと元おと益おと亦おと又おと參おと以

三獻 谷退出

五日乙酉天晴早且參室町殿按察大納言死鳥井

中納言左衛門督藏人左おと弁參入源氏おと爵御申文

又叙人夏以勅定旨申候其次有重朝旨
申上階實治朝旨申從上四位夏去無子細可有執筆
之由有作

四条中細言隆盛未條年始禮云

未斜詣石幕下花山有叙位習礼今年初度執筆

也家文書之外不可受也口傳云是代之例也今日習

礼儀雖遺失夏外無執首古之間無覺束者也條之而

存之而尊令調凍成剋歸舉自中内中細言宗継今夜

送書状云重豐可參賀猶幸甚

祝詞以面賀申薰一

柁今夜叙位議呂文列夏彼御異說候我如常

候我執筆定下取札下哉之間尋申下兼又入眼

可也奉行以欵殿上賜薄之儀雖細之不可相遠如大后哉

相遣下欵舊記等不分明候委細勘款恐悦人

細之執筆時因白投入服上卿之或取不審夏之

子之令昭下事之得參賀

正月九日

中山殿 宗継

今夜叙位議也雖當執柄表目不被憚之後聞亥刻開白參

給及子刻執筆右大将持忠初度侍從宗名扈從

執筆也口隨身三人前一人敦回

先有著

更

任大将若陣也任近例畧本府着陣云云 藏人右

少弁俊秀

今日参陣

候申文頭中将持李朝臣下藏

人方吉書此後又大將堂上候泚所邊世終待申文

自覽奏聞次有撰定儀職更持李朝臣奉行俊季藏

人源處治之外不参頗冷然欽寅剋更始右大将中門

中細言宗繼四条宰相隆遠等着仗座頭中将出陣作召

仰更式

無召作欵

中院大細言

通淳

依大細言後未着陣不

着之大將召作外記

大外記

此後出泚簾中藏人處治

着執召諸卿大将召師勝朝臣作召文次六位外記三人

親種康富捧召文列立小庭次大将以下次才起座出宣

忠種

仁門列立弓場代無名門代西脛大脛東上南面

今日大脛不参

言水上東面参議東上北面也尋常儀無名門前大脛北上

西面

無名門代東脛

細言東上北面参議南上東面也今日大将

依家說如泚所立也已次公卿無爭論

庭久已来家說云云

同并

曆應叙位應永十六年叙位同十八年除同等例也

應永十八年縣召除月之時故

右大将忠定彼用泚說已次公卿等申河存或忌出或

相隨之今日不然也中院大細言宣仁門外邊進立加

弓場列取召文

有例欵暫不甘心之更欵

四条宰相依餘于

召文入無名門之神仙門代着殿上端座即起之上戶

着泚前座

里内或不及吳殿上直

執筆奏十年常作

法彼用家秘說云、曰宰相曰院宮卿中文宰相等奉申
云光範門院自是者其間主上入御須史用白糸簾中
給辰終刻圖白密、又退中猶令假給之由也、已刻入眼
儀始執筆取副簿於御倍子前授納言
大将而面納言此
面兼納言着端
座々々召外記召納之向陣四條宰相同着陣欲奏位
記先召硯令書下各從四位上友原教房右近少将
如元由彼宣下、今日少納言周茂中務輔代殿人處
治大目記在豐朝長等奉陣云

正二位菅原在直 前卷談
式部大輔也

藤原公名 内大臣也

藤原持忠 權大納言右近大将也

從二位藤原忠秀 權大納言也

從三位安倍有重 前刑部卿也

從四位上平有政 前左衛門佐

源資治 右少将也

藤原實治 右中將也

從四位下高階經康 前修理大進也

正五位下柏英葛 舞人

中原師秀 門

太神景親 樂人
豐原家秋 樂人

大江匡國

白元處公卿然者可在有重卿上也

藤原隆遠

小槻晨照 左大史

藤原宗富 左少将也

藤原教房 右少将也

從五位上藤原親尚 從下一

從五位下邦元益王 寬和帝後

藤原安卿 式部

源盛富 氏

檜以久 氏

平惟仲 諸司

清原季國 右近

源知治 外衛

和氣富成 侍務保成
朝臣子也

豐原總秋 樂人

高篠友淳 入内

藤原信重 民部

藤原雅保 氏

惟宗春祐 諸司

藤原久繁 左近

藤原英富 外衛

紀家元益 外衛

柏遠昌 舞人

永亨十一年正月五日

從四位上藤原教房

右近少將如元

法勝尊勝寺阿彌陀堂修正
法成寺藥師堂修正

六日丙戌天晴早旦春室町殿進入叙位小折紙於内
書者依陣議達未到來也

七日丁亥天晴早旦春室町殿春入軍如二日進入
齋會散狀并叙位用之戊刻春内先逐着陣從二位
已後也及

子剋夏始公卿按察公保新大納言忠秀依叙人
不着陣中内中納

言宗繼四条中納言隆盛叙位宣命使資親右大弁稱所新宰相中

將

定長依陣座狹少不着座
御自勅使後宣余使

次才願依遣予早也

御會始 真言大元法始 女王祿 若菜

天晴 早旦參室町殿

因系法勝尊寂勝成勝延勝寺金堂修正始法勝寺金堂修正始七日
九日 已丑天晴 今日不出仕招引人々昨宴飲

十日 庚寅天陰入夜雪

申斜着直衣 下結淺 先參室町殿依可有御參内也

及亥刻御出門於中門廊御乘車右共出權佐永豐

朝臣信元作御簾龙女將資益取御劔入御車件兩人并

右女將雅親以上束帶不帶劔笏從前龙京大吏

康任朝臣龙馬權頭社以上衣冠半 寺前馳

布衣侍兩人步行番頭八人牛童着二袴袴衣

又直齋御牛飼十二人前行於湯眼門儀下下車按察

大納言苑鳥井中納言中門中納言伯三位右大弁龙

中將雅永朝臣以上直衣殿人龙女辨資仁參向奉

相 自高遣戶令參御殿上おて脂七此間殿人龙女弁資

但右女辨俊秀源友治おて脂七取信燭前行此事兼日吊

作頭中將一設一於常御所御對面有三献桜

察苑鳥井中納言吊等依一參入賜御酒則令退

之一御門本納御劔 白御馬吊相具一參室町殿申

勅定旨令畏申給御返更又おて申九中入一退一今日當番

也仍向番衆御取付看到一

田勝寺終正

十一日辛卯 雪積地六七許寸 早旦參室町殿今日
御堂三寶院僧正房如例年

十二日壬辰 天晴 早旦參室町殿 苑鳥井中細言 苑門
督寺參會

十三日癸巳 天陰 早旦參室町殿 苑鳥井中細言 藏人
苑女弁資仁 寺參おと 聖護院僧い 座主僧正 泚房年
始 對面 弔申い

後聞今夜泚方遠行幸 泉殿い 次押職 夏分配 殿上
下侍 及太元法壇 取仍於鬼間 押分配 文和比有 此例
云 押一向不被 後殿上 無其おと 取也 余不甘心 夏分配

着座後如申又おと 定時い

後聞今夜仇い 木治部 輔持高 死去内損い 遺諸夏 被作

付加賀入道い 統持高 中務女 輔具 雖有い 不被作 付い

御齋會終内論義

主水司獻立香水

十四日甲午 朝い 間雪已 剋属晴 早旦參室町殿 故刑部
寂勝光院所八講始 高倉院所周忌

那永盛 朝后子 小童 參入 弔申 入其由 令構見 參い

泚粥所新

兵部省子番

十五日乙未 朝い 間雪已 剋依日 現

田宗寺所八講始

早旦參室町殿 入見 參退出い 參入 軍如 七日

踏歌前會

十六日丙申 陰晴不定 早旦參室町殿 苑鳥井中細言 苑

忠門 督藏人 苑女 弁資仁 寺參 入弔 傳進 踏歌 令散伏い

今夜内府 拜賀也 先參室町殿 出い 時弔 亦一 參室町

見物殿上前馭三人

右中將基時朝臣刑部卿孝長朝臣右中將基繁也又右中將季俊朝臣會陣中

列地下前馭四人

四位二人 五位二人

衛府長在車後次洞院大納言

實然簾前

次橋本宰相中將

實那今夜何奏慶仍具前馭一人隨身一人取松明在車前

一人又相對步不取松明今一人

在車後凡公卿將隨身兩人取松明也 扈從於陽明門代下車自

北所殿上前馭等取松明前行

一次地下前馭取松明

二行或人曰於殿上前馭者自門內可取松明欵者

床子座左右并長淳龙大史時繁等在床子外記史

跪地被過前同平伏內被白并相揖 過頭中將季

朝臣申次不見及次有著陣權右中并長淳以申文持

季朝臣下殿人方言書內并 敷軟使作官人被面背

刈節會始公卿內府

後聞 早也

洞院大納言

實然

中流大納言

通淳

兎鳥井中納言

雅世後聞 早也

新中納言

隆夏

四条宰相

隆遠今日 遂着陣

本宰相中將

實那今夜 遂着陣

也并長淳并納言周茂次將龙中將

今朝以頭并幸房朝臣知行分彼下頭中將持季朝臣是

去二日座次相論奇恠之故如汝有沙汰凡近日恐懼之乃

不成斟酌皮爭論不恐台余欵之間如汝之汝更以龙中將督

被奏聞之取令申給也于理早

勅奏

十七日丁酉天陰入夜雨終夜甚 早且春室町殿

十八日戊戌雨降 早且春室町殿兎鳥井中納言 雅世

仁壽殿觀音供每月賭弓射遺

九米門督藏人九少弁資仁寺參入

申斜房能僧正 花園 入來談云舊年自室町殿作而禪

寺都圓被修造麥倉茶師堂 号法雲 此所田滿院

知行也仍其下我處別當此口堂在賀茂邊麥倉者

其所名也非今泚堂在取名件泚堂推古天皇泚願泚

本尊者行基菩薩以賀茂大明神泚護佛奉籠中令

奉造恰泚佛也然而今奉拜見人無之件麥倉泚堂依

洪水例泚厨子流白河河令苗延勝寺邊則彼立泚堂

其把之變跡有之更仍又彼改立令泚在取泚厨子錄

自上古未用之又無銘也我處別當此終造更可喜用之

更無被作下門

十九日己亥朝向雪即休已始日現早且參室町殿

廿日庚子天晴早且參室町殿死鳥井中納言花未

門督藏人九少弁等參

廿一日辛丑陰晴不定或雨雪或日影終日不定未明着

衣冠 下結 紫八葉車 相具 參詣吉田社次賀茂 先下 不

及奉幣各持笏拜於上社經藏祈師 少三 神主階平

懸王儲酒肴物賜小袖一領銀釵一腰 少三 已始還向

次向大務卿 為清 宿所及晚歸草

廿二日壬寅天晴早且參室町殿死鳥井中納言 雅也

人

九束門督 實稚 藏人九女辨等奉云

晚頭右中將持康朝旨廿納言无益長朝旨前右束門依
持純朝旨阿波守重仲等入来羞盃飯

廿三日癸卯天晴 早旦奉室町殿苑鳥井中納言奉云
神示催馬王風俗東遊等詞讀草子一帖持奉依作云

廿四日甲辰天陰微雨降 早旦奉室町殿一切無人
不可令坐座給云仍退也

廿五日乙巳天晴 早旦奉室町殿今日沛山青蓮院門
仍予奉會及酉斜渡御先於二棟廊南三献次奉會取有
十許献開白令奉會給及戌終剋還御按察大納言苑鳥井

中納言九束門督予處御清伴九共束依永豊朝旨右女將
稚親九女將資无益等處役送又右女將公總依白奉
入勤膳

廿六日丙午天晴 早旦奉室町殿次向九束門督弟
室町殿三社

石賀 御法乐和歌被講也人数如例

廿七日丁未天陰 不出頭

廿八日戊申微雨 早旦奉室町殿苑鳥井中納言九束門
督藏人九女弁等奉之

廿九日己酉陰晴不定 早旦奉室町殿苑鳥井中納言
奉會次向管三位長政許有盃飯入夜歸家

正月小

今月支外記政始 使座同

除日

每月 七瀬拜校

每月大德寺祭

尊勝陀羅尼供養

吉書奏

月奏

或二三月

代尼祭同

一日庚戌天晴

早且

参室町殿梅察大納言

公保

花鳥井中

納言

雅世

中出

右大弁

督

實雅

右大弁

資親

右中將

持康朝

以藏人龙廿辨資仁龙廿将資益右廿将公德寺参入各梅

见参退少之配護流准

依昨日

申次之

有以

對面

二日辛亥天陰 早且参室町殿苑鳥井中納言龙束督

藏人龙廿弁参會入見退少未斜帰参内没之程園白右

府彼参入有以盃於小泚西庭有猿乐及曉鐘支了退少

三日壬子天晴今日不仕入風呂了於中出中納言宗繼

許會合

四日癸丑天晴今日不可令座給之仍不参室町殿向

龙束門督身及晚有續款依前龙相府作也

五日寅水天陰早且参室町殿不可令座給之仍退

少者二日泚門物自龙束門督方送之仍参入畏申了

六日卯天晴今日指可令座給之仍不参室町殿

大和守貞連奉作示送云上秋宮内大輔憲顯申刑部大輔宣

下夏可有申沙汰者则以消息作遺頭中將從五位下藤原憲

顯宜任刑部大輔宣下給由彼作下也矣則又姓奏聞了

七日丙辰天晴龙中將處之朝旨送使名云腫物不得減

如今者存命不定上階夏欲預申候沙汰者奏以便

宜可奏達く由和款一流人也可悲く
八日丁巳天晴不参室町殿不可有出座由有間
九日戊午天陰不参室町殿依不可有出座也
十日己未天陰早且参室町殿不可有出座仍随
参時於路次相参鳥井中細言退出時相在在督
未斜着直衣参肉依當番也先是中院大納通新宰相
中將定長右少將繁宗少納言繼長代藏人在治
等参候入夜吊召寄一揖
十一日庚申天晴肉泚咳氣更彼作下仍申前在
將新醫師清治性事脚肺泚冷也則網

十二日辛酉天晴
十三日壬戌天晴早且参室町殿依開東逸見使殊事人参賀
十四日癸亥天陰早且参室町殿無泚亦参以人申入退亦
藏人右廿舟俊秀来行舟穀奉幣回更示合之条之可
尋吊条有勅定之答取存之趣
十五日甲子朝間天陰霰午後属暗今日不仕
在中將在朝后今朝車日来煩腫物上潜更雖亦
望不許依室町殿泚氣色不快也可哀可悲
十六日乙丑天晴早且参室町殿依無泚亦座早出

十七日丙寅天晴早旦参室町殿依若 誕人之進也
自内裏被進也 御馬木吊及御使畏申給由又参内
十八日丁卯天霽早旦参室町殿依令^{おきて} 座給退也
今夜室町殿若君御誕生云
十九日戊辰天陰人之参賀室町殿若君御誕生更
廿日己巳今日雖云當番依座産穰不参
廿一日庚午陰晴不定雨時^し降早旦参室町殿依不
御座給則退也 飛鳥井中納言 雅世 九廿弁資仁等参
會
廿二日辛未陰晴不定 早旦参室町殿飛鳥井中納言

戲人九廿弁等参會

廿三日壬申陰晴不定 早旦参室町殿御^{おきて}畫以前
退也 相傳人之入^{おきて} 貝右中將持康朝宿所有益飯
廿四日癸酉
廿五日甲戌陰晴不定 早旦参室町殿依御座則
退也
今日室町殿御法樂和 九門督弟有被講予
穰不参入
廿六日乙亥天晴 早旦参室町殿無御座仍則退也
廿七日丙子天晴

廿八日丁丑陰晴不定

早且叅室町殿無泝之座退也

有火近衛南油小路以西及二町

廿九日戊寅天晴

早且叅室町殿無泝之座退也



早且叅室町殿無泝之座退也
早且叅室町殿無泝之座退也
早且叅室町殿無泝之座退也
早且叅室町殿無泝之座退也
早且叅室町殿無泝之座退也

廿八日丁七德能不見

早且亦重町教亦居之度邊

有火近南南油小路以西及二町

在九日遊天晴

早且亦重町教無所之度邊

