

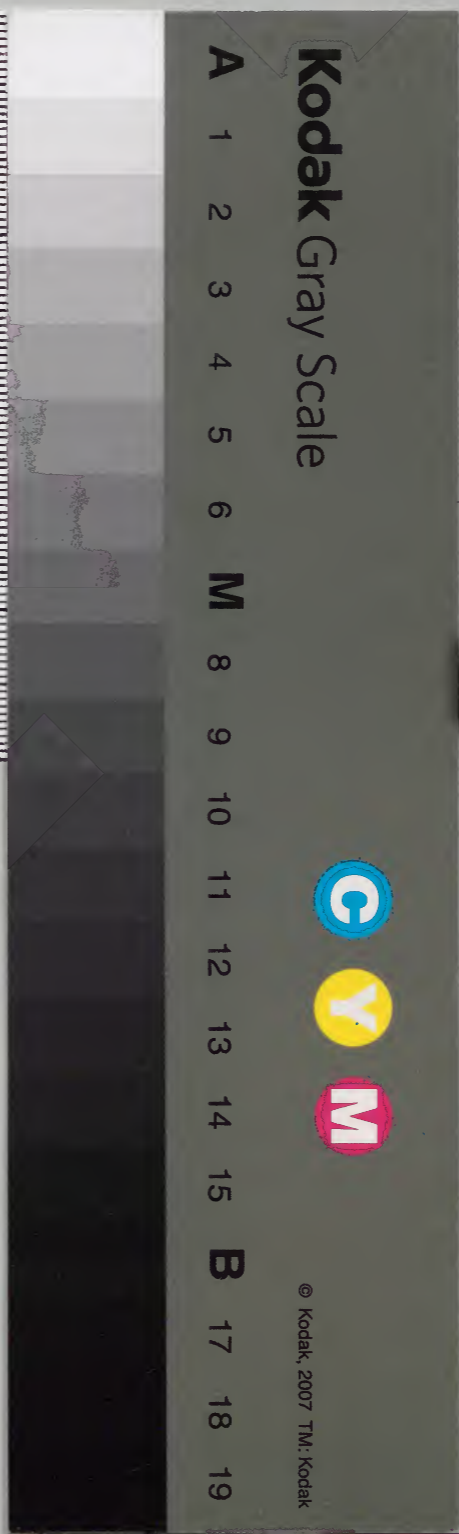
二水記

第十六

内閣文庫	
番號	和 15676
冊數	27(16)
函號	163 9

内閣文庫	
一五 二七 一六	一五 二七 一六
架	冊

(六十冊)



綴じ部(喉部分)の文字など開きが不鮮明な箇所あり

二水記

大永六年
自正月至六月

庫	文	閣	内
六三函	一五	六七六	和
一架	二七册	號	書
		類	

(二十册)

中十六



正月

二月

三月

淺草文庫

和學講談所

一日四方拜事

一日湯盃事

一日湯當座事

節會事

三日燈會事

二日花事

六日太元事

七日庚申事

九日湯合事

十日賀諸家赤飯事

十日見物事

十日玉習礼事

十一日竹園申沙汰事

十一日湯會事

十一日湯系事

十二日武家猿手事

尾州上洛事

天王寺灵宝事

十三日三毬打事

十三日入室事

十四日梨山下山事

十五日神相催事

伊勢国司上洛事

十七日有見事

十八日三毬打事

十五日方松山入城事

十九日湯樂事

十九日湯會事

十六日精宮近衛事

十九日作善事

廿日神玉習礼事

武家社系事

九日神宗受 十九日春祭受

九日申沙法受 武家神社受

十日神會受 十日神連受

十一日大德寺入院受

十二日西院受 十四日春賀受

十三日法王受

十五日木造拜賀受

十六日木造振舞受

十八日入室受

十九日法王始受

大永六年 丙戌

正月

一日己酉花雪平後小兩入夜晴

出沙如例沙劍持資遠納下勢（初）出祐以并資定相勝（初）

上人長厚板以緒藤原氏直（末）更燭之程着衣冠齋（中）益

公如桓子刻許及下法奏慶今夜萬會可被奉行也其以

法進系也扈從公卿耳（中）初（初）花（初）在（初）川端其（初）

持用新宰將者上人之言秀為豐季富先（初）維（初）朝（初）乃（初）上（初）命（初）

加駈者各取相而行（初）之（初）是（初）乃（初）先（初）衣（初）相（初）隔（初）之（初）不（初）悔（初）也（初）下（初）

座（初）分（初）攝（初）寺（初）如（初）佛（初）令（初）立（初）乃（初）揚（初）代（初）給（初）申（初）以（初）并（初）資（初）定（初）相（初）也（初）拜（初）結（初）也（初）

松（初）有（初）左（初）以（初）暗（初）仍（初）未（初）進（初）退（初）石（初）燈（初）見（初）見（初）拜（初）拜（初）入（初）無（初）名（初）口（初）以（初）上（初）乃（初）合（初）志（初）

與（初）為（初）給（初）比（初）後（初）於（初）基（初）盤（初）下（初）有（初）比（初）對（初）面（初）內（初）侍（初）後（初）內（初）裏（初）以（初）受（初）也（初）

此以四并受有板
印大至有共處
可尋其南行

此對面下殿下令着殿上給此後與納之亦依未着座即起
退下次殿下下牙列立通之門外以每進出承殿下余堂中
入既退出侍立被圍食之申踏跪立列以殿下雜列衆
進長橋多侍立早陳當階間初下令立給次請大納權備太
半身耳為中納之左門將新宰相泥字印乃未奉進列
立以以天大并噴定初下後不季富末初上華秀為其後後殿
各列以後極以請入及夫未奉進下拜無如恒以後下為退歸之入相
殘餘下令退下給為人所及也以後同自投直序亦有御是已
此儀不見今下殿初從西入若脂燭至神仙門外
自申入神仙口看端座給儀也
侍召官人每交如此一外奇衣各着座外儀奉召以并
一事一之外并先與以人退下後內并起座

給宰相不備 即昇殿是為令儀也
座平伏

宣終刻至上出清殿下令清給以并取初內侍清釵後茂相臣
扶持

新內侍取便持清金香富相脂燭為豐後孝顯長厚也
扶持

南殿下殿下經本路退鄉下殿高起則令着宜陽殿元子經侍以
戶

初次殿下起座軒所環出才二間當時從柎柎方練以并取
中

如恒於木所練由中間昇殿一用門以下更如常晴以膳命
以并取

衆木源宰相中將下殿催之由膳一主上入依先之
入

同日起座入南面母屋西間出西面南第一間并北面事依
入

衆進令儀法統給入儀如及天中不奉禮見 賜膳不儀也
及天中

事由大催之飲汁源相之下殿一獻一帝鄉下殿回國柎奏三獻
以并取

久座源相催之召內監儀如恒由酒勅得新宰相不見三獻
以并取

宣命使九車持執之先催立示禮此以着陣具宣命見

承其儀如例一會汝等仍不負委託
 宣命使今日諫步云不日陽消法記申請
 近年雜畫
 不練步也可否如何
 權中納言依目形芳早出

(Faint bleed-through text from the reverse side of the page)

元日前會

公卿

直衛
 白右大臣

右衛門
 大納言

權中納言

右衛門
 左衛門

耳露等

源宰相

新宰相

源宰相

少納言

辨

範之朝臣

兼秀

中將
 俊茂朝臣

為豐
 澄俊

右

季富朝臣

存顯

・市

・天 三市

・推 左

・二市 三宰

右ノ新

東上北面

入西各拜



准是
 可如

因自奉行夏當以來之相尋通多
 同弁夏直被仰
 於陣發直夏

元日前會

召仰
 看勝拙

奉行

右四ヶ条人
 似了尋

藏頭左弁藤原朝臣賢定

二日暗節會已尅果今夜暖氣每夜熱氣涼去夜通宵中凡
三日熱氣不致平節之或三年煖太以無與之

七日當香依所芳不祭今日漸揚以之解

八日太元法壇取劄子人可尋

十日午後一平一乘未入勸一盞
傳中諸家祭賀劄子今日法香田無之如何

十一日竹園中伊佐如例

十二日柳原未入有盞

十三日室町有積米之沙移徒以後功也

十四日北取小細之亭人今日初

東庭三毬打

十五日今朝始行水詣天滿宮取方沙渡本後

雖然為養生結出功之右中奇送沙為書未北音可
以行內侍取法神示之

十七日入夜祭新曲侍多之馬沙所身如何之中

十八日午後形部卿未取朕未旁之由示之藥令可守之種律

沙三毬如例

十九日傳國和之法會母子諸仲中山門外大納之誦以并資定

胡臣祭声左集持雅德中山中納之今日相取之

初平久之終如以之曰村中納之相取之母子在事之幼也

題 病全平年事

廿日已尅謁少之之祭賀之

廿一日午後向庭田亭神示習札有之塔山斗園未並取也

此以赤竹園當之少礼也

入夜始神事之札張注連

九月洗髮

九月天陰平時風而早且詣内侍下登采烟之往著衣多齋
夜沙神手之依山石角之出沙成到許也房日與侍亦神
具儀如常沙後掌灯而有沙鈴鳴之後參進着
座其儀如恒今日宰相中將功系着座座方持笛廢沙宰相
解劍持笛着裁裁持吹曲退帰着座四反持笛吹單篋以
下事如恒不能巨細張已後予相子奪奪建
新宰相同進法一後星又取相子未可同左退
時子尅之所方推与奪予長座無其故以復加也
可宗予源相云山前張子奪于系通北時相云笛指持也可懐

本相子

笛

近衛百人

四寸中幼之

下官

源宰相重祝

景通 甚吉

神有故障

未相子

單篋

忠回 多忠宗

不以齋齋

新宰相基祝

板以緒

吉部季音

付介

和琴

人長

忠時

久康

安部季啟

九月參外核齋

九月午後齋齋

九月日於理覺院有歌

九月日中由江女角核手依無之更無之地下葺五六人以

哥之情別字常光社山以予為之

今日公宴詩酒會有人題

陽春先到梅 題中取韻

[Faint bleed-through text from the reverse side of the page]

二月大

一日甲寅晴入夜香內清並俄如恒

二日午後香香

三日午後向中鄉亦有溪和會夢想法樂

四日初食於中門亭有之終日遊與

七日於中院亭下守庚申

八日午前香方松杉送回冬山不似近曾以外相類今日始詳

高齋膳變之涉板碑之未剋亦香

十日各門法許紙花令身也以後草堂于部鍾令極了香并

高齋鞠問之也

十一日香清芳亦亦有和隱處香初食北四案許有之傳香張

十二日守昨日上洛今日自京武家

十三日午時至伏見之若宮山方面入室勸修也先帝之御
及供奉人至之院不供奉也未起侍傍園月上海堂

馬上并騎許有之客之上也仍各坐十種之勝也
大曾北田向高有柳冷午後至富香

十五日八幡社遷宮之今日迄永尾別去高之善院方和
分可令入滅法之言語及處之儀之字三春秋尚也

十六日朔程是兩今日石清水社遷宮上卿久我宗久并推
御見之時室所見山下白沙堂與也香見也騎

馬十騎之各表幕之而脚北時止奇持取定之於橋
尋試耳今日之

後園於善法寺之著洛衣平信御下法山堂興板

布衣侍者可尋供奉元日野中納之由承家朝山叙役

左中弁平豐法皆役九共將孝顯法幣役
右各布淨衣之步行之日整板輿

廣橋大納之下向之雖非供奉之衣也
右分傳説不知明尚可尋矣

十七日午後於理覺院傾盡武家深御令身物重於左為
同歸家後園秉燭之程此還向先被詣北整社之

後寺於善法寺有一猷廣橋大納之右常史入信尾別
廿一兩形被余以之出眉之後

十八日午後余肉有法其各
十九日今日春日余(上卿右連)猶為和舞飛行也

仔細園司豔今日替裏法律之親父先帝也今入

祗作於儀定町沙村向有人持弓未令功裁亦無官券
於此所有此村而親父於御方沙而令上有此村而
高着衣冠凡僮僕之衣上下三百許有也
廿日初食於山科亦有

廿日午時亦有連秋令山山人好也傳中大德寺(院所)
初夜在中并一兼秀

廿日午後任場守也馬場大進相令身此以終向婦也
鈍子夏庭前梅花賞數

廿日宵備社祭(祭)禮諸家各領之依火令期不祭
因任場回司今日行右京寺(延宿)有火進(後)宿(海)

廿五日午亦亦(中)社法(示)常座(連)牙(有)也(直)院
祖祇作(也)座十五首庭(自)室(相)中(將)讀(上)成(刻)本(送)奏

系識慶之之度罪進(中將如元)

廿六日朝敎木造有振旅旅下依校少於庭田亭有(出)迎(突)
畧招清(食)後有當座(投)講(一)盡(好)好(及)各(令)沈(碎)
歸(也)可(也)依(醉)氣(不)亦(也)

傳(中)回(司)之(於)御(川)馬(場)大(進)之(繫)之(終)會(有)酒(宴)也
廿八日午到思息(計)入室于西林院(高)院(之)江(沈)氣(快)以(祝)也

廿九日而降午時亦有(氣)之(亦)亦(也)未(到)各(事)之(也)之(也)之(也)
着(田)座(如)恒(地)下(草)各(着)打(板)有(聲)也(後)堂(上)三(牙)置(之)

靴(遠)初(片)請(仲)亦(亦)亦(也)亦(也)亦(也)今日(亦)復(一)切(也)也
亦(所)復(也)亦(置)之(山)科(等)相(持)亦(目)録(三)第(大)所(元)下

亦(身)次(人)一(至)地(下)後(苗)亦(以)人(曠)次(樂)奏(也)會(之)撤(之)
自(下)高(次)從(下)高(退)下(目)録(所)作(人)書(注)在(也)鬼(田)蓋(也)亦(也)

三五九

御下儀下... 御下儀下...

於儀定下有其儀山科家礼儀御下... 手調 今日各三五... 手調 依以例為三五

万歳樂只極子 五七常樂三五 勇勝急三五

春楊柳 杖南三五 郎君子三五

慶德三五 德是北辰 祭色予言持明位家礼号董門 再及三言不出

望德 新依家例三五 王比瑟

御下作三降前同白 中務卿宮西國寺中四

今日各衣冠言繼 一身冬直衣

菊亭方所

持明位字相但三位

親王山方四世崩之 隆重言繼以備土

隆重 志秋重

隆康 中法字為 作下壇縁東土面

益秋 遊秋

鞞鞞 石糸之糸

留

由大臣 梅察 不具 故障

景犯 大

三條太師之庭留

園中功 四安亭李敦回

威秋

景通 大神景雄

今日群 系十道 每三日

鉦

算公栗

孝秋

杓以諸 安於手音

三月大

百中晴午尅黍內有法為座花廿一首出此法家影為其
托此三向被誦讀所出之誦師為其為其
道遠所被亦被誦上有三蓋亦為其退道遠
百必以系者今日花夏各申沙法也例曰堂上表聲有
三日東庭厨鷄女例二年後亦行厨而後恒夜亦為其
五日午時亦內有和僕小亦中較之新曲傳房校其所至
今日於勝之作之云云
六日午尅字碩菴令見如座敷表舞
七日初夜於中夜亭有之教自極務乃昇舞道邊之亦如
八日午後亦者以竹園之也
堂令亦法

十日午後於少夜有亦夢礼明日亦亦阿茶丸初亦小科
持明也通季音亦之許也也亦礼之有吹食
十日午尅亦內有月次亦亦之日阿茶丸初亦依亦
下為子亦歲之有量量祝也

手調

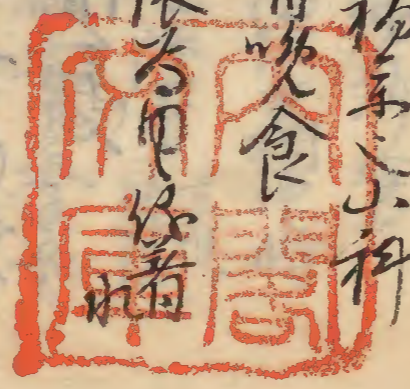
萬歲樂只摺 耳刈 三反

五常亦急 亦南

良君子 三反 小娘子 慶德 三反

沙所作 三反 親之沙方行 中務卿宮

四室中細之四室中細之下官山科寧礼初之亦
中夜穿中坊伯三位阿茶丸隆言繼柳以緒
先秋景通 景能遊秋 孝秋太神景雄



今日出三間之阿茶丸照兼置

從天王寺靈寶種之備上改水各令頂戴

守屋少被寄太子之鈕前太子韓之印

達三製衣裳太子製裝此外種之有

十三日午後赤內中書王御室代作番

十四日午後赤內中書王御室代作番

同日午後赤內中書王御室代作番

十七日午後赤內中書王御室代作番

感之及美声一中書王御室代作番

十九日晚以參香

十九日吹食於柳原亭有

十九日午後赤內中書王御室代作番

雙調

御所作茲親王御方有中務卿官

烏破只因急

隆康山科宰相新宰相源宰相中將

賀殿急急

胡飲酒破三及伯三位阿茶丸隆重

酒古子武德

景通感秋大神景雄古音

新羅陵王急

花上苑豫言阿茶丸今日朗誦不奇

沙樂後上池院一程水脈言上五為山初雜抗

此無刀勝在受之由儀之近且又向血由合及於後

持炊之恒幸之由食儀之至今身亦不後若亦有聲

天下重長何友若之由清法眼留法印上書之

上長正月未上池院致由療治一依武家法事

十九日高倉許有作善奉為宗云亦三迴之法事

十九日高倉許有作善奉為宗云亦三迴之法事

既

六日經之僧衣八口不斷光院衣之平調五之有之倍衣
七日高丁有齊及昏詣墳墓
八日精進解衣季有振舞

畫之法會依法名例
十日精進解衣季有振舞
十一日精進解衣季有振舞
十二日精進解衣季有振舞
十三日精進解衣季有振舞
十四日精進解衣季有振舞
十五日精進解衣季有振舞
十六日精進解衣季有振舞
十七日精進解衣季有振舞
十八日精進解衣季有振舞
十九日精進解衣季有振舞
二十日精進解衣季有振舞

四月

一日淨盃夏

廣橋登

二日護魔夏

山加持夏

山子交夏

三日崩御事

十日御入指法塔

十一日新曲信為至

十二日踐祚相定

賀茂冬事

廿七日

五月

一日攝法車寧夏

三日沙舞禮夏

四日御中儀夏

八日法山停序夏

遺詔奏夏

御誦經使夏

九日法經供養夏

十二日齋忌假夏

十四日法經供養夏

廿九日城南下向夏

北日法經供養夏

六月

三日法經供養夏

四日結緣經書夏

八日御陰果夏

九日別敷夏

十日競馬見物夏

十五日入江夏

十六日未定夏

廿七日齋青夏

廿八日申法夏

廿九日祇園會夏

北日法經供養夏

廿九日踐祚受 本殿還法受 廿九日奉内受

女中初奉受 陣儀受 廿九日輪御祝受

廿九日奉内受 廿九日奉内受 廿九日奉内受

廿九日奉内受 廿九日奉内受 廿九日奉内受

廿九日奉内受 廿九日奉内受 廿九日奉内受

廿九日奉内受 廿九日奉内受 廿九日奉内受

廿九日奉内受 廿九日奉内受 廿九日奉内受

廿九日奉内受 廿九日奉内受 廿九日奉内受

廿九日奉内受 廿九日奉内受 廿九日奉内受

廿五日 廿五日 廿五日

四月 廣務大納言逝去可惜之今日晴儀因三司涉先

一日甲寅入夜奉内御盃儀女恒但無出御召出宮内出御

二日午時奉香晚以有出持南光院妙觀院不動院

儀三帖友 主上出幸同所登車也入夜定法了備公册被儀

涉加持山三子廂 北後控宮出方有出持法今夜有護魔

中夜夜令施了人伴僧四有之今自於因情堂有出千

度外標元 才人許 中由同大御之相催

三日早且詣吉田奇揚而由並社也

留御食托正親町亭有之刻高倉甘納之奉詣近江國多夜

為涉祈禱也

廿日午後奉内出御持之奉花往地

廿日主上有涉絶入各歇系御天珠許之皆言被取直且安堵

六日後又有沙龍上代虎儀出脈勝受之心中之頂之云教

百五護魔修法今日誦教之由儀依危急此等奉夜

奉移玉琳於沙示各愁淚難押作直奉與之五下本
三本本元

御懸廊儀校少消涼殿紫雲教其通也

七日卯刻遊以明寺地等近臣只相統悲淚哭聲皆以消魂

此期又奉移記錄所託智恩院長老親以有法十念行名所

高聲入念心終香御性生無教者亦願有法十念事

本西光大初之孫市官為酒之長其行事以此儀不奉身

泉涌寺長老僧衆六人奉儀密唱光明真言

音樂之聲何處空之心何處雖如信月於軍船耳也

八日早旦亦香近臣小書各副香之四番加香之有其儀者

三日一度之新報也

十日午後大雨雷鳴以外之各有恐怖之氣

十一日天晴成刻有沙入棺事山指住雲龍院先之有法沐浴儀為僧
衣沙

不具之項之事調之由亦之仍催所膳之事

以并資定朝日亦進供膳先之相以後置安三所
於沙亦倫此膳料當分初之長信優

中須優也上和儀五節第才一節才二節才三節才四節才五節才供即撒北後供手水

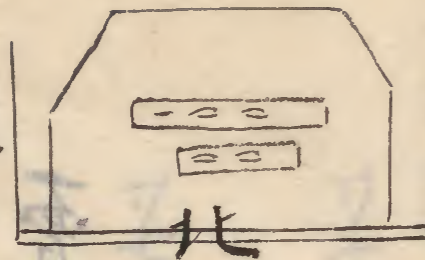
操手洗以手揮亦仍以備持長信資定朝日先取以手洗置北北面之先例以西面為之
此乃以就錄示此座方也

一而也の殺めらるる次取椽兼撒入此三三三其次取水拭懸中洗掃撒

之長信取之授以結上近臣廿一社之奉見其受拭儀痕

十有卯刻許新典侍致送而乞仁和寺宮御拜完
雅行之安母儀乃逝去沙年中人

才可哀之取方教十日仍之不拜能顏遂初莫哀哉



東

上壇

北

予亦不_レ儀平生漢中頗失力者_レ今乃先帝初七_レ日
仍年後詣真如堂新里谷本中院姉小路_レ以_レ清淨
門_レ設_レ也_レ客_レ令_レ身_レ也_レ——

膏傳_レ中_レ今_レ自_レ身_レ之_レ恭_レ礼_レ中_レ以_レ同_レ其_レ他_レ之_レ禮_レ同_レ勸_レ修_レ寺_レ萬_レ里_レ少_レ

沙_レ中_レ仍_レ之_レ禮_レ非_レ等_レ依_レ召_レ衣_レ武_レ家_レ今_レ各_レ吉_レ凶_レ更_レ種_レ有_レ此_レ各_レ
六_レ万_レ足_レ可_レ以_レ進_レ之_レ被_レ仰_レ出_レ之_レ於_レ者_レ惣_レ用_レ不_レ可_レ奉_レ行_レ以_レ衣_レ礼_レ
可_レ有_レ之_レ人_レ田_レ仍_レ之_レ衣_レ之_レ抑_レ法_レ踐_レ祚_レ以_レ前_レ法_レ衣_レ禮_レ更_レ無_レ其_レ例_レ
之_レ由_レ兩_レ房_レ兼_レ申_レ之_レ於_レ者_レ非_レ例_レ可_レ有_レ其_レ何_レ哉_レ衣_レ禮_レ亦_レ至_レ其_レ過_レ
氣_レ時_レ分_レ勝_レ奉_レ儀_レ僅_レ十_レ万_レ足_レ許_レ之_レ儀_レ尚_レ以_レ不_レ奉_レ行_レ當_レ時_レ解_レ不_レ
可_レ說_レ事_レ——

十七日午時_レ衣_レ副_レ番_レ頂_レ之_レ氣_レ法_レ方_レ以_レ祈_レ禱_レ并_レ定_レ令_レ衣_レ給_レ以_レ雜_レ法_レ物_レ
刻_レ之_レ衣_レ吉_レ凶_レ而_レ後_レ奉_レ未_レ相_レ定_レ之_レ以_レ有_レ仰_レ——

廿日_レ早_レ且_レ衣_レ番_レ請_レ取_レ之_レ之_レ日_レ以_レ二_レ日_レ之_レ各_レ被_レ申_レ燒_レ香_レ每_レ日_レ令_レ給_レ
之_レ法_レ踐_レ祚_レ未_レ又_レ六_レ日_レ可_レ有_レ其_レ儀_レ之_レ法_レ等_レ八_レ萬_レ足_レ之_レ衣_レ給_レ以_レ雜_レ法_レ物_レ
家_レ申_レ之_レ之_レ日_レ賀_レ齊_レ祭_レ之_レ雖_レ然_レ以_レ盡_レ儀_レ無_レ之_レ——

廿三日_レ衣_レ副_レ番_レ踐_レ祚_レ可_レ為_レ未_レ廿九_レ日_レ之_レ由_レ治_レ定_レ——

廿五日_レ新_レ大_レ曲_レ侍_レ外_レ有_レ法_レ居_レ候_レ未_レ——

廿七日_レ早_レ前_レ衣_レ番_レ申_レ之_レ兼_レ儀_レ夜_レ法_レ及_レ法_レ雜_レ具_レ未_レ見_レ之_レ神_レ金_レ室_レ
奉_レ拜_レ見_レ之_レ由_レ障_レ子_レ內_レ掃_レ除_レ之_レ只_レ兩_レ人_レ許_レ祚_レ仍_レ之_レ——

廿七日_レ早_レ燭_レ之_レ程_レ衣_レ番_レ申_レ法_レ示_レ申_レ燒_レ香_レ今_レ由_レ法_レ三_レ七_レ日_レ之_レ法_レ隱_レ如_レ号_レ
法_レ遊_レ号_レ之_レ可_レ為_レ後_レ柏_レ原_レ院_レ之_レ也_レ有_レ其_レ所_レ法_レ今_レ衣_レ仰_レ各_レ——

甲_レ統_レ九_レ条_レ同_レ旨_レ前_レ用_レ白_レ團_レ白_レ進_レ衛_レ九_レ大_レ信_レ從_レ大_レ寺_レ——

御_レ遊_レ号_レ後_レ 柏_レ原_レ院_レ治_レ定_レ—— 柏_レ氏_レ天_レ皇_レ号_レ柏_レ原_レ院_レ——

今_レ日_レ常_レ所_レ亦_レ有_レ以_レ掃_レ除_レ事_レ——

十九日天陰... 有踐祚... 今夜依... 皇極

項親... 其路自... 先... 皇極

取... 下官... 皆... 皇極

入... 先親... 皇極

出... 皇極

次... 皇極

後... 皇極

下... 皇極

以... 皇極

在... 皇極

開... 皇極

內... 皇極

出... 皇極

及... 皇極

取... 皇極

耳... 皇極

未... 皇極

初... 皇極

後... 皇極

皇... 皇極

皇... 皇極

皇... 皇極

皇... 皇極

皇... 皇極

尋取上人雜祀事乍立仰以并資定相長高可尋

賜今後吉書欲先官方授打存存以我今以七奇況存下合退

給以後主出御禮次在申奇尹豐朝長官方吉書奏之

授板が養子 伯山色 後穿長押 膠行奏之 別送退休養子上院進賜之授養子依之退給資

定朝臣花人方吉書奏之其結中與以山此間諸君看

依座有申文之後此間於常山亦有益仍仍見之

尋其後杜益為事請卿看可陽此上西面マ向比奥移相分之夜

終为上朝日當而兼備其勸而不可尋以右事後看陣

早仍不着警言因之同事事仰之此後仍仍見之信膳

床子市之堂先是云出侍之也女房申示以并資定初方信膳

盤三所後考頭諸仲柏以信書便送以膳門膳奉仕自高き仍仍見之

夕信膳相次供之仍陪膳不相替次供初仍仍見之

不奉見也時已天明依直陽致益的事又有之

上卿耳高寺中納之不可尋仍仍見之長厚勸而仍仍見之

柝今夜進退之儀之更仍仍見之也

踐祚云御

開白 禮家云

石巻 禮家云

日野中納之由是

中院宰相將直胤

尹豐 仍仍見之

長信

此外列之敬夫其能

以并資定初其能

頭重諸仲其能

源俊孝頭

源俊孝頭

源俊孝頭

源俊孝頭

源俊孝頭

源俊孝頭

源俊孝頭

源俊孝頭

源俊孝頭

源俊孝頭

源俊孝頭

源俊孝頭

源俊孝頭

源俊孝頭

源俊孝頭

源俊孝頭

源俊孝頭

源俊孝頭

源俊孝頭

九月

一日天晴入夜齋中焚香禮佛香信人皆懈惰府官各奏何依警固

二日今日也法亦車寄如散初攝之

三日天陰今夜可有喪禮法幸也東姑後着直衣依遠河不重去推衣各及而持柄扇者

系書示雜色之衣甲乙人順狼傍新于列之今夜法家

中夜法亦并书相伴出往此外未之委令人預可系書示其書

相示仍退即具所予后一列車寄前上有湯清一盃則亦中

西軍寄東小群集將各委成訂可有出也仍為前也

客一列而立而此時法車引出不降年先是諸脚踏席以相

隨於築垣山築地其方二面許今日故壞外懸手之路以新西行

南行也衛東行東向院南行從之系何律法以寄至中寺地傳所

或是在內外內中法車奉寄法塔之前則奉移以就之隔

法亦仍退即具所

人不從見供奉衣各少方列立委頂之御幸僧衣先是各

此多將時當下御舍龍過前法後皆起揚即供奉西軍諸口

則暗字持也入法莽場殿之後各路居其時還未列至

殿之外三巾奉安法舍執於炉人程遠不見項火氣揚以

紅液僧衣法事欲退之程各退散見中貴賤如雲如

而後不知明太以狼傍之布不合期仍不及棄物兩三

令步行歸洛下時卯半到

後中為法骨民之初後寺大西之派宰相中將亦相

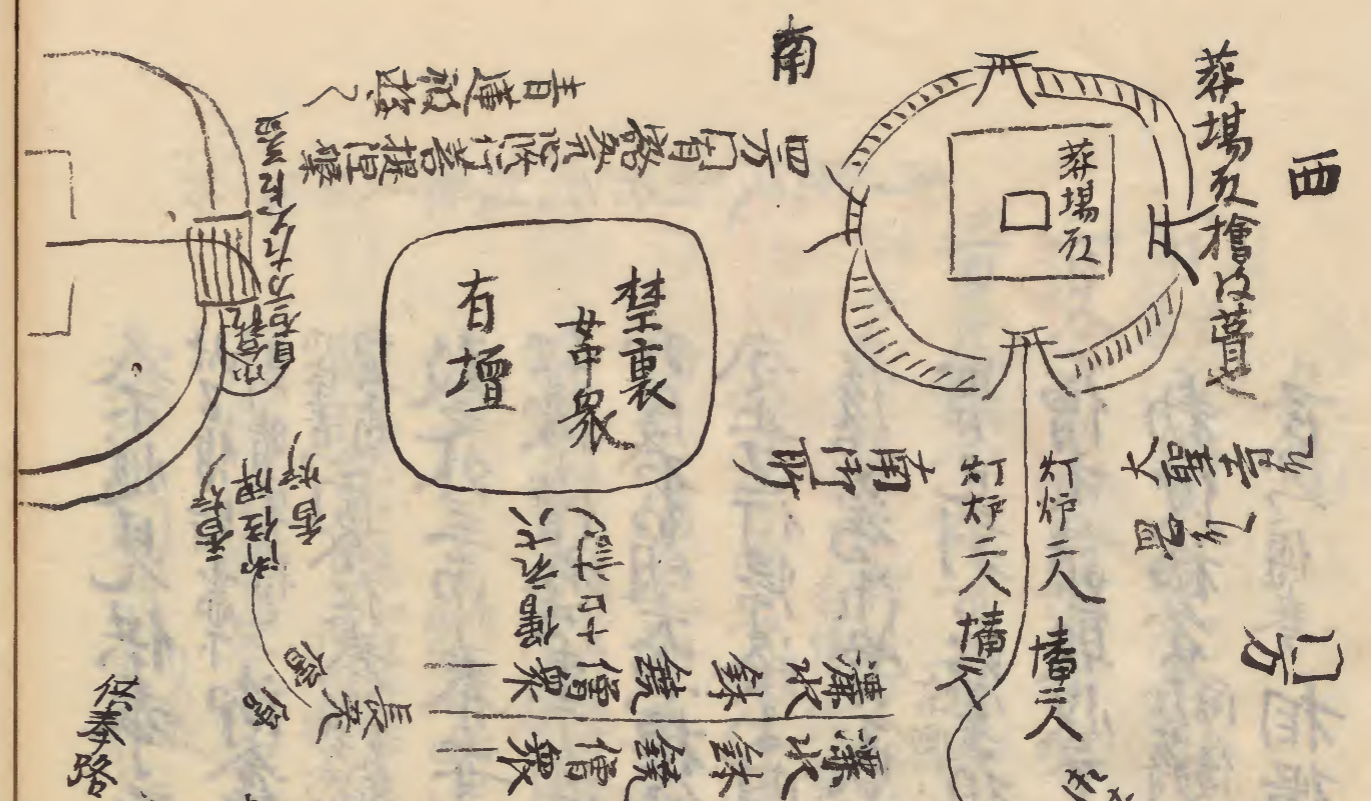
四日已到宗興派宰相中將懸山骨於肩收厚草

僧衣請取收之仍不見其所

勅使初交法將等二并三派藏人松各束帶劍

民乃傳奏相相仰云何法程每度如此返答

焉



- 所住牌奉之例武家令持給
 竹内乃里衣中可擇其奉奉
 人之各相成夜三夜小松各
 若亭破大仰之奉奉二男
- 一 仁和寺宮
 - 一 青蓮院宮
 - 一 推井宮
 - 一 工部院宮
 - 一 石四宮各先帝字皆純名也
- 前在者 實善公
 中田中仰之奉
 菅大仰之奉
 砂之仰之奉
 勸修寺奉
 大泉寺奉
 一 聖中仰之奉
 一 聖中仰之日
 一 權中仰之奉
 一 下宮 五元
 一 右中仰之奉
 一 乃甲中仰之奉
 一 山科中仰之奉
- 左中仰 非傳
 御宰相中仰
 御宰相中仰
 御宰相中仰
 御宰相中仰
 御宰相中仰
 御宰相中仰
 御宰相中仰

凶事條

一 今度清車 月應度奉 從雲龍院加修理献之

一 御車副四人 皆看冠牛童二人各半已上副御車也地下駐四人

一 各 前行 先持出香炉以取初 次長序諸仲未取松明前行行執壇

一 外西人共擲松明俵供奉 御車由例定之今度正

一 崩御之後清涼殿并初酌同坐盤示儀定而清湯在上未飲格

子常侍亦内出格子因之自踐祚之自上格子方因内侍序
 之間不下格子也

一 卷櫻事山崩御後則卷櫻但今度西人先各載銀示向卷

本殿之時不卷之如何自余曾卷櫻也踐祚自各皇孫也

一 衛府官人依誓言回卷之水侍序之乃不卷之但西人有卷

仁此後可否行可尋次櫻卷松内方卷之也或取吉凶

有差别事其内外核卷之世说萨戒記不害之縁
ゆりて表也あま世定

一眉事崩沛之後報之地方令揮以て受先例の相應慶
事女中皆失念とて之受先被拭、新之後所、日有

山眉後所行序、後又被拭、還中奉教、付り諷園中
女中眉、女中眉終不拭、崩沛之後所、後所

一向勅使返答事 **神多** 只今奉後出 **神二友** 只今奉事
念統抄 神牙三友 一生上

僧傳卷一

一法葬礼受一丁足被付泉涌寺、尚以寺家其薩とて之由事
法受旧例、皆以泉涌寺、而月夜、亦亦般舟、此例之各
泉涌寺、無三有、所依、此先被宿行、
四日、托般舟之律院、自之自、中法、被始、年、内、泉、涌、寺、
泉涌

女幼之能之初下、未城、南、山、中、法、之、方、可、禮、假、也

傳同之流、練供卷、出、送、守、定、法、寺、之、物、云、山、中、山、門、大、納、
山科宰相殿上人、尤、其、將、豊、六、位、被、以、請、也

昔年、後、乘、依、見、之、有、沙、板、女、例、以、後、向、万、里、流、乎、
有甚度万里流云 銘記 於 泉涌寺

頂之居、空、法、方、八十一歳 才、子、子 有、山、對、面、令、以、戴、
魚、其、將、退、也、一、乘、駕、之、後、乘、内、
有甚度万里流云 銘記 於 泉涌寺

八日、天、晴、法、今、夜、可、有、後、所、停、序、也、為、奉、見、之、正、直、衣、乘、内、
陣、儀、遺詔 奏事 以、誦 經、十、廿 上、之、耳、於、中、細、之、初、着、端、座、令、被、拭、即、此、遣、
有、系、之、依、之、知、子、細、了、事、後、所、之、法、受、所、奉、事、中、所、作、也、 中、所、作、也、
有甚度万里流云 銘記 於 泉涌寺

看、所、乘、上、之、目、移、看、才、三、所、上、之、召、外、此、作、以、備、建、
代、事、事、之、外、此、退、自、持、系、上、之、自、相、云、之、系、進、教、別、例、文、
有甚度万里流云 銘記 於 泉涌寺

代、事、事、之、外、此、退、自、持、系、上、之、自、相、云、之、系、進、教、別、例、文、
有甚度万里流云 銘記 於 泉涌寺

批与_{批与}退_退入_入水_水磨_磨星_星試_試台_台

聊_聊被_被削_削文_文叙_叙出_出續_續成_成卷_卷返_返津_津平_平以_以叙_叙事_事

下_下委_委何_何了_了尋_尋記_記矣_矣

後_後因_因貴_貴詔_詔詢_詢云_云任_任茲_茲司_司山_山凌_凌國_國忌_忌素_素服_服奉_奉被_被停_停止_止

或_或人_人云_云任_任茲_茲司_司山_山凌_凌國_國忌_忌素_素服_服奉_奉被_被停_停止_止

使_使立_立四_四足_足門_門福_福外_外

成_成刻_刻許_許少_少流_流同_同日_日冠_冠今_今寒_寒清_清晏_晏給_給不_不冠_冠是_是源

宰_宰相_相中_中仍_仍重_重叙_叙絕_絕服_服奉_奉係_係係_係叙_叙中_中院_院宇_宇相_相中_中仍_仍重_重叙_叙絕_絕服_服奉_奉係_係係_係叙_叙

叙_叙金_金作_作儀_儀貴_貴子_子出_出流_流後_後復_復而_而後_後仍_仍重_重叙_叙絕_絕服_服奉_奉係_係係_係叙_叙

叙_叙金_金作_作儀_儀貴_貴子_子出_出流_流後_後復_復而_而後_後仍_仍重_重叙_叙絕_絕服_服奉_奉係_係係_係叙_叙

叙_叙金_金作_作儀_儀貴_貴子_子出_出流_流後_後復_復而_而後_後仍_仍重_重叙_叙絕_絕服_服奉_奉係_係係_係叙_叙

叙_叙金_金作_作儀_儀貴_貴子_子出_出流_流後_後復_復而_而後_後仍_仍重_重叙_叙絕_絕服_服奉_奉係_係係_係叙_叙

叙_叙金_金作_作儀_儀貴_貴子_子出_出流_流後_後復_復而_而後_後仍_仍重_重叙_叙絕_絕服_服奉_奉係_係係_係叙_叙

叙_叙金_金作_作儀_儀貴_貴子_子出_出流_流後_後復_復而_而後_後仍_仍重_重叙_叙絕_絕服_服奉_奉係_係係_係叙_叙

叙_叙金_金作_作儀_儀貴_貴子_子出_出流_流後_後復_復而_而後_後仍_仍重_重叙_叙絕_絕服_服奉_奉係_係係_係叙_叙

叙_叙金_金作_作儀_儀貴_貴子_子出_出流_流後_後復_復而_而後_後仍_仍重_重叙_叙絕_絕服_服奉_奉係_係係_係叙_叙

叙_叙金_金作_作儀_儀貴_貴子_子出_出流_流後_後復_復而_而後_後仍_仍重_重叙_叙絕_絕服_服奉_奉係_係係_係叙_叙

叙_叙金_金作_作儀_儀貴_貴子_子出_出流_流後_後復_復而_而後_後仍_仍重_重叙_叙絕_絕服_服奉_奉係_係係_係叙_叙

叙_叙金_金作_作儀_儀貴_貴子_子出_出流_流後_後復_復而_而後_後仍_仍重_重叙_叙絕_絕服_服奉_奉係_係係_係叙_叙

叙_叙金_金作_作儀_儀貴_貴子_子出_出流_流後_後復_復而_而後_後仍_仍重_重叙_叙絕_絕服_服奉_奉係_係係_係叙_叙

叙_叙金_金作_作儀_儀貴_貴子_子出_出流_流後_後復_復而_而後_後仍_仍重_重叙_叙絕_絕服_服奉_奉係_係係_係叙_叙

叙_叙金_金作_作儀_儀貴_貴子_子出_出流_流後_後復_復而_而後_後仍_仍重_重叙_叙絕_絕服_服奉_奉係_係係_係叙_叙

叙_叙金_金作_作儀_儀貴_貴子_子出_出流_流後_後復_復而_而後_後仍_仍重_重叙_叙絕_絕服_服奉_奉係_係係_係叙_叙

叙_叙金_金作_作儀_儀貴_貴子_子出_出流_流後_後復_復而_而後_後仍_仍重_重叙_叙絕_絕服_服奉_奉係_係係_係叙_叙

叙_叙金_金作_作儀_儀貴_貴子_子出_出流_流後_後復_復而_而後_後仍_仍重_重叙_叙絕_絕服_服奉_奉係_係係_係叙_叙

叙_叙金_金作_作儀_儀貴_貴子_子出_出流_流後_後復_復而_而後_後仍_仍重_重叙_叙絕_絕服_服奉_奉係_係係_係叙_叙

叙_叙金_金作_作儀_儀貴_貴子_子出_出流_流後_後復_復而_而後_後仍_仍重_重叙_叙絕_絕服_服奉_奉係_係係_係叙_叙

今日為初七日 法華經去月初七日 但三日初七日之儀可也 淨徑供奉有

一導昨為勝定代僧三之儀云 衣冠今日依之令與舊

一有上人少細之長信藏人菅原在速 御衣之儀

十一日早初申之儀初飯令相伴用法修對今日為七七日之儀押

移如夢愁添共難禁者之午内陽家及晚香高副香仍

宿儀行序云 依初日限可初日定

十一日早初申之儀初飯令相伴用法修對今日為七七日之儀押

十一日早初申之儀初飯令相伴用法修對今日為七七日之儀押

十一日早初申之儀初飯令相伴用法修對今日為七七日之儀押

十一日早初申之儀初飯令相伴用法修對今日為七七日之儀押

十一日早初申之儀初飯令相伴用法修對今日為七七日之儀押

飯飢也平剋歸年

十九日早初申之儀初飯令相伴用法修對今日為七七日之儀押

依本會期之儀可也而方里中修儀之始少修儀可也

今日可下向之仍令用道中院宰相中修儀之始少修儀可也

今日可下向之仍令用道中院宰相中修儀之始少修儀可也

今日可下向之仍令用道中院宰相中修儀之始少修儀可也

今日可下向之仍令用道中院宰相中修儀之始少修儀可也

今日可下向之仍令用道中院宰相中修儀之始少修儀可也

今日可下向之仍令用道中院宰相中修儀之始少修儀可也

今日可下向之仍令用道中院宰相中修儀之始少修儀可也

今日可下向之仍令用道中院宰相中修儀之始少修儀可也

今日可下向之仍令用道中院宰相中修儀之始少修儀可也

今日可下向之仍令用道中院宰相中修儀之始少修儀可也

次乃里黃口月着而免系進之時持於扇此處乃不持持者

上内如係仍慣表白系之僧着行此處乃不持持者此時予起座下

小塚於南方取被物或此布施經本行此處乃不持持者

系之入堂中乃眠運守行此處乃不持持者及交膝此處乃不持持者

則得坐直退下此處乃不持持者

各傍分或此也同置之退入舍此處乃不持持者各欲退也此處乃不持持者相因寺此處乃不持持者

系上之仍為見打仲之項而僧衆系上九十口有之此處乃不持持者

此後多下退出於室處此處乃不持持者及衣裳皆捨此處乃不持持者

遠近不存此處乃不持持者乃屋方里始出此處乃不持持者

今夜還中此處乃不持持者依路以窮定此處乃不持持者

請訊誦事

計訊誦法院庭送之名字許書

三宝衆僧分布施布信端上者之事

後同

還御之儀此處乃不持持者仍持淨字此處乃不持持者

穿御此處乃不持持者乃脂燭此處乃不持持者并寶定此處乃不持持者

作沙此處乃不持持者後給此處乃不持持者

沙錫鈴此處乃不持持者晚法此處乃不持持者着山諒園此處乃不持持者

陣儀解陣此處乃不持持者用開殿此處乃不持持者上传信此處乃不持持者

准后此處乃不持持者宣下有此處乃不持持者水射上此處乃不持持者

人之吉田此處乃不持持者献大麻此處乃不持持者奉五此處乃不持持者

石分均流...尚重可尋也

發回奉院吉西有...
心奉也之解陣...
回國奉依有至美...
銀庫不破也...
國奉也之解陣...
回國奉依有至美...
銀庫不破也...

廿一日未冠系為青午耐准后令系給法陪膳典侍令復連...

廿二日午後東回院...准后奉有申...
廿三日中陰四日有沙徑保養...

廿四日早且亦梳井...
廿五日教山位侶七口...

廿六日交後以源家...
廿七日申刻詔師...

廿八日申刻詔師...
廿九日申刻詔師...

三十日申刻詔師...
三十一日申刻詔師...

一...
二...
三...
四...
五...
六...
七...
八...
九...
十...
十一...
十二...
十三...
十四...
十五...
十六...
十七...
十八...
十九...
二十...
二十一...
二十二...
二十三...
二十四...
二十五...
二十六...
二十七...
二十八...
二十九...
三十...
三十一...
三十二...
三十三...
三十四...
三十五...
三十六...
三十七...
三十八...
三十九...
四十...
四十一...
四十二...
四十三...
四十四...
四十五...
四十六...
四十七...
四十八...
四十九...
五十...
五十一...
五十二...
五十三...
五十四...
五十五...
五十六...
五十七...
五十八...
五十九...
六十...
六十一...
六十二...
六十三...
六十四...
六十五...
六十六...
六十七...
六十八...
六十九...
七十...
七十一...
七十二...
七十三...
七十四...
七十五...
七十六...
七十七...
七十八...
七十九...
八十...
八十一...
八十二...
八十三...
八十四...
八十五...
八十六...
八十七...
八十八...
八十九...
九十...
九十一...
九十二...
九十三...
九十四...
九十五...
九十六...
九十七...
九十八...
九十九...
一百...

公議一各退教

廿七日申刻詔師...
成刻許右中弁...
声兩拜舞踏...
主上之日...
廿九日於般舟院...
廿日涉中陰...
大助之梅寮...
物以法...

成刻許右中弁...
声兩拜舞踏...
主上之日...
廿九日於般舟院...
廿日涉中陰...
大助之梅寮...
物以法...

廿九日於般舟院...
廿日涉中陰...
大助之梅寮...
物以法...

大助之梅寮...
物以法...

雜々

一...
相餉...
不惟見...

相餉...
不惟見...

不惟見...

六月

一日陰末燭之後番内山並、儀例若定法方今日初山是今

中書王未令系錄

三日午後祭番大聖の如以系有以盤儀到許暇山國傳業

而礼禮儀養予申次主上法討司基常山内並系山口山細筋之居

今日申法之宅日儀經供奉女常山送寺大僧惠承云

倉前之納之西園寺方納之者坊務山内儀例云客云府

六位管原在患人可尋

冒縁往々後書字之功是耳若寺許一各業之共亦其

且之各一品下字之旧例以雲客の在例之友同席其許資定

便亦傍以字右外下云郷物業例仍各不身自計其方

筆力配之被物代交五ヶ三ヶ之方之令不亦不用

御事次第

也南時多限者一法致其何法之可尋也常之足是歎者

云云之石後自例如上人治之是云之始十是且外至相

於助等云云是儀之寸是寸是之南内之少之儀る以不事以是不愧

之自内侍亦以連垣撤之禁中候今日淨清仍早且

行祥諸神

七日般舟院曼陀羅供有之

八日午後冷泉前中納之納之靴之納之度垣南上

今日申陰盡七日有以經供奉以守師之勝法僧結縁

之仍云郷民之つお官之納之和長四事納之隆承殿上人言進也

六位右大臣以在國令自中陰乃事之云乃珍也

龜居之傍古口許之系銘寺庐山三尊院未傍之南特般

舟院着坊幸通之と夜庚申於中院亭守

九日午刻謁中山亭有一盃女曲舞狹、以晚以歸幕則亦番
今夜有別行幸其所有石出之不可有山寢之仍還也
例式別教則還所之之云所方名使之方之夜及山寢之
十日午時於競馬足首令見以心或日依船後近邊、衆後
引於徑而有一盃神光院振舞之我黃門可見物之
十一日月下堀清水賞散浮瓜酌露正親所張行之
東
有日依船出、在出雲冷元九等部

十四日下清乃賞散也先夜之夜万里河野張行之

十五日黃昏齋齋月下又於法為道持具今夜相殘聚五
人申令ノ侍中ノ日競有有之或日依船後近行
午後雷鳴甚而以外之依入江乃法事或定船其後
皆不為不淨之依付有急雨也之人皆極之仍馬
入江乃方去十日山減五十四乃之希中事之

十二日亦例亦定事於万里二亦各相伴

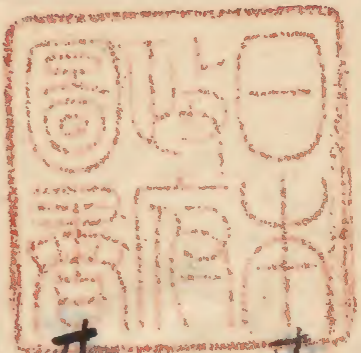
十七日午後冷泉分茶門如納之冷泉於亦令日乃齋青蓮池
治舟納涼一洗暑氣了宿於門夜

十八日早且候吉門退教午後齋由今日以精進解中男少臣
也申到系中前云卿三振及二献度之三献依之教申對齋齋

十九日天酌七献師大納之門後各退之乃了、山在法三
乃之所室極井乃所系之具卯中亦許之准宮三位九三

二十日早門而西相四齋黃門山科以亦員直相臣亦午後美入
各為法乃齋散之傍愚亭及一盃

廿一日朝飯於姊中路許有、有有祝言事、午後齋竹門五
相心亦後山盃酌各令既解



廿一日以齋書

廿二日祇園系旨有參札主參百午駐謁湯山亭佳例
瓜事有之近道衣之略多矣

廿三日今日始由齋所之為之也生二乘也午後由齋所齋馬七騎如

例後少由齋所衣也恒三献ノ由退也於長持局又三献

字有之由馬由力之有由多上之由事有少但由馬

廿四日於婦亭有為座廟法樂也

廿七日以齋書

廿九日今日祇園會如例之還由之入夜亦由輪山益也

男氣於廣縁石定入傍ノ例ノ事

廿十日...

廿十一日...

