

飛州志

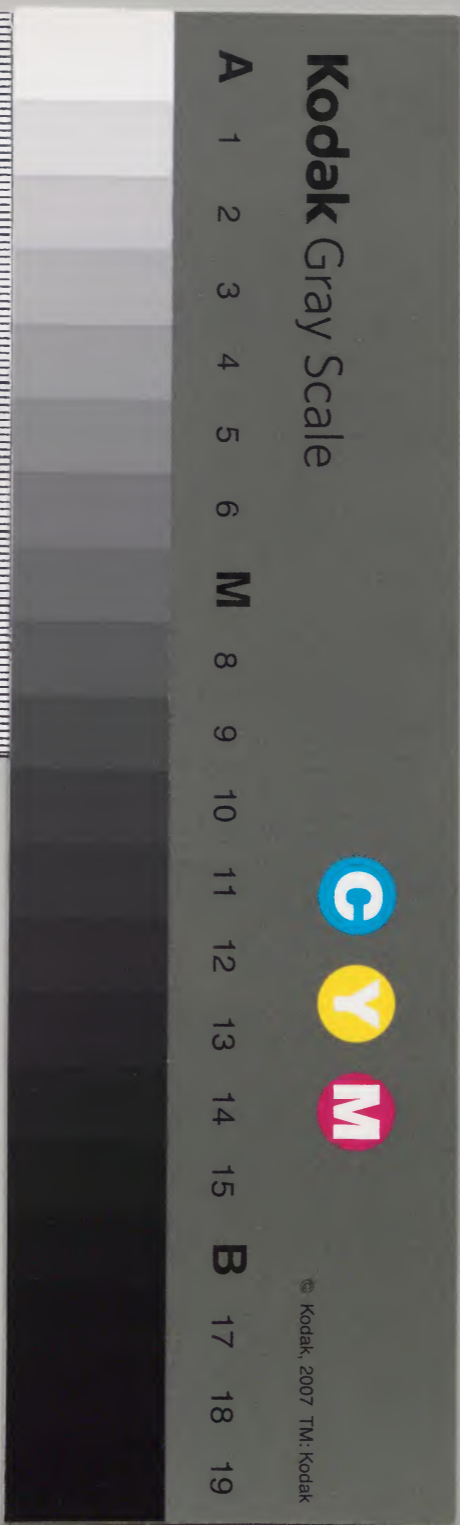
七

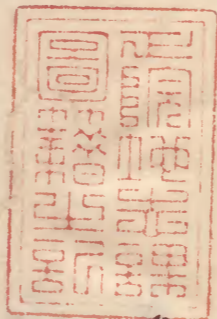
庫文閣内		和
二九一五	二五	書
七四	一七	類
架	冊	號

(七冊)

内閣文庫	
番號	和 29165
冊數	12 (7)
函號	174 203

内一〇九四號





飛州志卷第之八古城部目錄

丙一〇九四四號

城跡在所

城主邑主姓氏由来有無

同 火之年月法名墳墓之有無



飛州志卷之八 古城部

丙一〇九四四號

本去村里於古城跡ト称スルモノ凡

六十數アリ是城跡或ハ塔トウ出デル根小屋等

跡也尤其廢絶久シキノミナラズ猶後世田

畠ニ開發ヒラレテ今世ノ地跡全カラバト

云下モ通地形ノ遺在スルモノハ圖ヲ造ソ

地理部ニ載ス米由等口碑ニ傳フル處ニ任

ト誌ヒリ

○益田郡

○日見嶺城

在干阿多野郷大西村来由未詳

○和田城

在干同郷青屋村来由未詳

○甲城

在干同郷甲村往古東相模守同甲斐守等居

之来由未詳或曰濃州郡上ノ東氏族ナリト

○上見城

在干同郷上見村天文年中三木大和守自綱

持久阿多野藏人居之来由未詳

○黑川城

三木来由ハ大野郡松倉ノ城ノ譜中ニ載スル也

在干同郷黒村往古黒川越中守居之来由未

詳

○中鳥城

在干同村来由未詳

○今井城

在干上呂郷宮田村字今井○往古今井四郎

魚平居之来由未詳同兼平勸請ノ神祠了リ

今井八幡宮ト称ス

按スルニ兼平ハ信州住人本曾義仲ノ長臣ソリ壽永三年正月九日江州粟津ニ於テ戦死

○井戸城

在干同村往古井戸周防守清満居之来由

未詳

○中根城

在干同村。由来未詳

○櫻谷城

在干萩原郷櫻洞村。字櫻谷。○往古白井太郎

源利國居之。由来未詳。○同郡上吕村久津八

幡宮祠棟札云。應永十九年願主白井太郎

利國再興。○或書云白井利國利俊ハ本國近江

本氏佐々木源姓左衛門信綱之一男大原左

衛門尉重綱之子孫也

○櫻洞城

在干同村。○永正年中三木大和守藤原直頼

染之子孫右京大夫良頼大和守自綱左衛門

督信綱等居之。城地圖地理部ニ載ス。國説ニ云ク信

山ニヨツテ
久日綱殺之

○為坏城

在干同村。由来未詳

○諏訪城

在干同郷萩原町。此地古来諏訪ノ社地ヲ

リシヲ天正年中金森法印入國ノ始ノ神祠

ヲ同郷上村ニ遷シ城築ヒリ故ニ諏訪ノ城

ト称ス美濃口ノ要害タリ佐藤六左衛門秀

方作房守之城地理部ニ載ス按スルニ永禄三年庚申駿州今川義元尾州登向坂捕ノ中ニ佐藤六

左衛門アリ其後濃州ニ任ス大正年中全表法印ニ
随ヘリ子孫今世尾州ノ竹腰家ニアリト云ヘリ

○宮地城

在干竹原郷宮地村来由未詳

○駒撃城

在干馬瀬郷下山村来由未詳

○保木山城

在干下原郷下原町来由未詳

○古関城

在干中呂郷跡津村耳草城ト云来由未詳

大野郡

○高山城

在干灘郷高山國府舊称天神山ノ城永正

年中高山外記居之永禄年中三木大和守自

綱持分氏族三木長門守久綱守之其後金森

法印此國ニ奉ヒラレ天正年中一圓ニ平治

ノ後天神山ノ古城跡ヲ以テ本丸トシ猶北

方ノ地ヲ平拍ニテ新夕ニ二三ノ丸ヲ倍シ

其外水ノ手出九腰廓等ヲ築キ平山城ヲ兼
 又元来天神山ノ大凡國府ノ中央也本丸ノ
 山上ヨリ尾先長ク片野ノ山王山ニ續キタ
 リシヲ法印其中間ヲ掘切リタルニヨリ一
 山獨立スルガ如シ西方ニ國府ノ市肆列リ
 宮川其前ニアリ北ハ平陸ニ續キ東ハ後
 地深泥也南ニ堀切リアリ四方ノ山峯遠ク
 見切ツテ對スルモノナシ地堅尢相應ノ勝
 地ト可謂歟

此トモ自茲開イタル地
 故ニ眉目トスルノ俗言也

古来下俗ノ誤ニ至ツテ物ノ強クナルトハニハ難ニ三千石ノ
 如シト云ハリ是地國府ノ事也今内ノ平陸三千石ニハ足ラザ

自是改メテ高山ノ城ト号シテ累代ノ居城
 トセリ天正十六戊子ヨリ慶長五庚子ニ至
 ヲテ嘗作悉ク全備ス子孫可重重頼頼直頼
 業頼皆居之然ルニ頼昔元禄五壬申當城ヨ
 リ出羽國上山ノ城ニ得替ス自是加賀宰相
 綱紀預之同八乙亥マテ番城トナル同年丹
 比綱紀ニ命セラレテ城ヲ毀ツ城地圖地理
 部ニ載ス但天神山高山
山内圖アリ

金森畧系

源長近

金森氏五郎八ト云フ入道素玄後四下兵
部郷法印ニ叙ス其兄美濃國土岐氏族也
初ノ信長秀吉内公ニ奉仕シ食邑越前大
野ノ城ニ居レリ天正年中飛州一圍三万
八千石ヲ領ス其後慶長五年濃州上^多有^知
河内^カ金田^ダ二万石御加恩ニテ五万九千
石ト成ル同十三年戊申八月十二日京都
ニ於テ卒ス八十五歳紫野龍寶山大徳寺
塔頭金龍院^{法印}ニ葬ス法名金龍院殿前兵
部尚書法印要仲素玄大居士 或書曰

美濃州土岐氏族土岐彌右衛門初ノ同國
金森ニ任ス後江州ニ任シテ金森弥右衛
門ト改ム一男五郎八長進二男掃部頼憲
ト云フ

長則

法印實嫡忠次郎 信長ニ奉仕ス天正十
年壬午六月二日明智日向守光秀逆心ニ
ヨリテ信長信忠出害長則同時ニ戦死ス

可重

法印嗣子無キニヨリテ養子トシテ家苗

ヲ継シム後出位下出雲守元和元年乙卯
閏六月三日京都ニ於テ卒ス紫野金龍院
ニ葬ス法名前飛州刺史雲峯閑公大居士
三疊閑書ニ云ク慶長五年濃州閑ヶ原
御陣ノ時金森法印飛州ヨリ濃州郡上ノ
城ニ取カクル城ニハ稲葉一徹堅ク守ツ
テ持エタヘタリ然ル如ク大山ヨリ右京
俄ニ走ラエリ閑東誓詞ヲ奉リ相違ナキ
旨ヲ申ワクル法印ハ念ノ為神久ヲリシ
出ス依テ金森ト稲葉和平ス法印ノ羨圖

ニテ遠藤ト稲葉モ和睦シ稲葉ハ城ニ入
リ金森ハ羨濃ニ出張ス遠藤ハ引返シ尾
州ハ参リ然レトモ和睦ノ人質ニ長屋喜
三ト云モノ遠藤家ニ在リシヲ稲葉右京
指圖ニテ金森家ハ没ス喜三八一徹ノ孫
ニテ右京為ニモ備前為ニモ甥ナル故ニ
内家ノ人質ニ出スト云此喜三武勇アル
モノ故ニ後法印養子ニセシト也以上
按スルニ慶長五年長屋喜三人質トシテ
金森ハ没ス後養子トスラシムルハ年代符

長光

合セリルカ 関白秀次ノ朱印父祿二年金
森出雲守ト載ラレタリ又武家補任ニモ
天正年中金森出雲守可重ト見ハタル并
ニ一徹ハ水國伊豫本氏河野稻葉備中守
通則五男伊豫守貞道入道一徹是也
法印素玄實弟二子五郎八慶長十三年法
印卒後飛州一圓養猶可重ニ賜リ濃州ニ
万千石ハ長光ニ賜ル然ルニ同十六年辛
亥十月六日早世六歳於此家苗断絶畢

法名了瑞 此時島太郎兵衛肥田主水池
田圖書三人御襦本ニ召出サレ各食邑千
石宛ヲ下賜ル是羨濃ノ國士兼テ法印ノ
願イニ依テ金森家ニ在リ此度召出サ
ルト云フ

重近

可重長子從五位下飛騨守有故而入道シテ宗和ト号シ洛陽ニ展居
人恭道ニ委ニ明曆ニ丙中一ニ十六年法名中堅院徳英宗和居士

重次

甲斐守寛永二丁七九年八三十二歳法名帝相

重頼

出雲守從五位下慶安三年庚寅七月七日

卒上十七歲法名真龍院殿瑞雲宗祥大居士

士

可次 内近寬永二内宣三九卒上八歲法名月共宗心

重勝 左京飛州高京彌三千石配公有別系皮安二已巳四朔平法名徹雲宗猷

重義 上兵衛寬文十二壬子上廿六卒七十二歲法名梅巖紹雲

重澄

酒井氏改從五位下山城守酒井讚政守忠勝養子後有故而備後福山水野日向守二預ケラレテ授入ルニ武宗神任ニ云フ酒井山城守重澄、金森重頼二男也酒井飛騨守忠也養子三万石ヲ下ニ賜ル有以向寬永十景野日向守預ケラレ同十上壬午九月御後福山配西ニ於テ卒入上十六歲法名法雲院殿前城州太守攝山宗関大居士其母推兵所ニ二千石ヲ下ニ賜ル

女子 飛州高京願寺宗照蓮寺弟二世阳生院宣了妻

頼直

長門守後上位下寬文五己巳七月十八日

卒四十七歲法名大隆院殿立刺素白大居士

士

重光 大學

後純 照蓮寺宣了養子第三世龍興院宣心大僧都

重照 傳八

祐盛 三位權律師

重直 頼母

範明 帶刀

可俊 大恬

重秀 市正

女子

藏田山城守長賴龜井能登守茲政藏田豐前守長定小出大隅守有宗木下淡路守利貞沼間新上郎芳清後並八右所門正藏山下市正氏意合室

賴業

飛騨守後五位下寬文十一年辛亥十二月廿八日卒法名照見院殿覺峯宗圓大居士

賴省

出雲守後五位下以上金森畧系口碑三傳ノル也猶詳ナル

二ハ及ハス賴省元禄五壬申羽州上山ノ城ニ得替セシカ又同十巳濃州郡上ノ城ニ移

○冬頭城

在干同郷冬頭村由来詳

○中山城

在干同郷下岡木村永禄ノ頃岡本豊前守

居之由来未詳豊前守ハ三良賴カ替タリ後

其子自綱カタノニ授サル

○松倉城

在干同鄉西一色村 永祿年中三木大和守
自綱入道久安安道築之三木氏ハ代々益田郡
櫻洞ノ城主タリ久安カ時ニ至ツテ州内ノ
過羊押領シテ當城ニ移住セシメ甚夕成ヲ
宸ヘリ然ルニ天正年中金森法印信長秀吉
ノ命ヲ奉シテ州内自在ノ國士ヲ攻討ツノ
時久安當城ヲハ二男秀綱ニ守ラセ其身ハ
吉城郡ノ高堂ノ城ニ出張シテ防戦ヲ成ム
ト云ヘトモ一戰ニ討負テ引取ントスレト
モ道ヲ取切ラレヌレハ叶ハス終ニ高堂ヨ

リ山澗ニ遂電ヒリ當城ニ於テハ家士藤頼
新藏金森ニ返忠シ内外ヨリ攻立ラレ秀綱
防クニ術ナク忽ニ落城ハ秀綱モ城中ノ通
レ出テ信州ヘ落行レカ大根川ニ於テ土氏
ノ為ニ殺サルト也城地圖地理部ニ載ス

○藤原正賴

三木氏忠右衛門竹原郷ニ任ス應永年中
飛騨國司征伐ノ時逆手ノ大將京極近江
守高負忠賞ニ依テ竹原郷ヲ領ス故ニ宗

臣正頼當國ニ求テ守之以上按スルニ竹原郡益田郡ニアリ統

飛騨國司參謀藤原伊能ヲ討而朝ノ國司タリ朝倉左衛門
佐甲斐小太郎京極近江守高貞小笠原行長等是ノ攻落ス

久頼

右京進竹原郡ニ任ス寛正年中益田郡ヲ伐

取ル

重頼

修理亮益田郡ヲ領シテ上村ニ任ス以上按スルニ

三年丙子二月二日平入法名前匠作岡山春公大禪定門ト号入是三木氏菩提
寺場益田郡中呂村龜沢山禪昌寺中興明叔慶俊和尚ノ詔録ニ載テ見ヘタリ

直頼

大和守櫻洞在城也初名右衛門尉ト云永正

大永ノ頃阿多野郷甲ノ城主東相模守同甲

斐守其外阿多野蔵人黒川越中守等ヲ悉ク

討シタカハ阿多野郷馬瀬郷ヲ押領シテ益

田郡櫻洞城郭ヲ構ヘ居之以上按スルニ直頼ハ右兵衛
尉大和守修理亮トアリ天父

北三年甲寅六月十四日平入法名禪昌寺殿徳翁宗四太居上ト号ス
是益田郡上呂村天王祠ノ棟札又禪昌寺蔵ノ古書ニ載テアリ

長頼

右京大夫櫻洞在城初名四郎二郎後入道ニ

テ雲山下号ス以上按スルニ益田郡上呂村開水山龍泉寺ノ牌面ニ云ク
法名竜泉寺殿開水雲山大居士ト号ス是二年未詳或云

長頼ハ重頼ノ二男タリ直頼嗣子無キニ依テ養子トセリ又
長頼所用ノ茶ハアリ後世雲山負衝ト稱スルモノ是ナリト

頼一 新九郎竹原ニ居住ス

久綱 長門守初名左門高山在城

白綱

大和守松倉在城初名左京大夫後入道シテ
久安ト号ス永祿元戊午歲廣瀬三木西郷ヲ
以テ天神山ノ城主高山外記川上郷三枝郷
ノ領主山田紀伊守ヲ討取ル天神山ニハ伯
父三木左門ヲ入レ置キ其外鍋山豊後守安
室ヲ始ノ畑六郎左衛門兵衛高小八領郷ノ大

谷藏人中山ノ岡本豊前守等悉ク幕下ニ属

ノ松倉山ニ一城ヲ構ヘテ居之其後悉クテ

上洛ス齊藤山城守々登也 以上概スルニ農州土岐宗ニ齊藤
山城守太道大夫秀龍入道道三ト

云フ人アリ是ナルハシ 濃州岐齊宗記ニ云ク秀龍其初ハ西郷ノ商人奈良尾ノ
何某カ子タリ出家シテ京妙覺寺ノ日善上人ノ弟子トナワテ法蓮坊ト云日護上人
ニ隨イテ茂濃ニ米ル則常任寺ノ南陽房ニ任ス後還俗シテ山寄屋ノ松波止出郎ト
改メ商人トナレリ家業油ヲ賣リテ大岐宗ニ立入りシカ程ヲク武士トナル次第ニ

經上ノ上岐頼盛ノ長臣トナリテ齊藤山城守秀龍ト号ス是也其後德謀ヲ企テ終ニ
大久十一年壬寅主君頼盛ヲ追出シテ其一跡ヲ奪イテ城ノ道國ニ振ハリ入道ニテ道
三ト稱ス然ルニ頼子左京大夫義竜ト不知ニナリ忽チ入子鉾揃ニ及ヒニカ我竜カ
クニニ道ニ戰イ負テ弘治二年丙辰四月廿日戦死セリ此義竜實ハ頼盛ノ子ナリト

云フ 以上岐齊宗記ニ濃州土岐齊
藤西家ノ事ヲ記スル處ノ書ナリ

顯綱 豊後守鍋山在城初名右衛門督ト号ス鍋山豊後守安室ノ養子タリ 天正十
年五月上旬有故而落余 概スルニ顯綱事跡ハ鍋山ノ城ノ譜ニ出ス

女子 岡本豊前守室

女子

一宮右衛門大人岡綱入道三沢室 按ルニ岡綱事跡ハ山下ノ城ノ譜中ニ出ス

信綱

左衛門尉櫻洞在城天正十年五月有欲而於松倉之域落命 以上按スルニ信綱ハ伯父頭綱カス、メニコツテ逆心ヲ企シトス其事ヲアハラレテ又白綱松倉ノ城中ニスルニ奇ヒヒソカニ是ヲ殺害スト云

秀綱

豊後守鍋山在城初名忠次郎天正十三年於信州大根川落命 以上秀綱来由ハ鍋山ノ城ノ譜中ニ出ス

女子

遠藤石馬女室小鷹利伊賀守室

基頼

柳ノ御所府光養子 以上按スルニ時光来由ハ吉城郡小島ノ城ノ譜中ニ出ス

以上三木家系本土取在ノ書也 按ハ忠崇カ誌

ス處ナリ

○^{ヲスユエ}越城

在千久々野御宮村 往古廣橋大納言居之年代未詳

其後平野右衛門尉居之因説ニ云ク平野氏

ハ本國信州同郡鍋山ノ城主鍋山豊後守安室カ父

也以上按スルニ廣橋家本國ノ来由未詳但シ當村一宮祠藏廣橋家ノ消息ニ廣橋故大納言光平飛州下向ノ事ト云フ文章見ヘタリ詳ナルニハアラ子トモ疑フラシハ

○^{シテ}山下城

在千同村字山下 一宮氏部太輔同米女尉

同右衛門太夫因綱等代々居之當村一宮祠

ノ神職家也故ニ一宮或ハ山下ヲ称号トセ

トヒリ天文年中右衛門太夫因綱ハ三木右

京太夫良頼カ婿トナリ其姓氏ニ改メ三木

刑部大夫因綱ト号ス後入道シテ三澤ト云
ノ然ルニ三木大和守自綱入道又安天正年
中金森法印カ為ニ没落セシトキ三澤ト共
ニ山中ニ隠レシカ終八月十六日生捕トナ
ル此時一宮神護ノ村民等大野郡久々野郷内斤野石浦久々野宮無数河上梨浦以上神領
枇々代々社司ノ由緒ヲ以テ頼リ三澤カ助
命ノ事ヲ願ヘリ法印其志ヲ成シ速ニ三澤
カ命ヲ助ケテ村民ニ預ケ返レス然レトモ
入道猶野心止ズ又敗走ノ残黨トモヲ集メ
テ同國八月十七日再ヒ山下ノ城ニ於テ一

揆ヲ起セリ仍テ金太父子時日ヲ移サス出
馬レテ悉ク討取畢ヌ金森家士子槌打子小金ト
云フモノ三澤ト鎗ヲ合セテ其首ヲ得タリ
同ク三澤重代ノ太刀ヲ帶ヒリ則レルニ
副テ是ヲ取ル相州ノ秋廣カ作ナルト云フ
秋廣ハ相州廣光カ子也墳墓同村神護山大幢禪寺ノ門外ニ
了リ牌同寺ニアリ法名龍光院廣岸三澤居
士
○久々野城
在干同郷久々野村来由未詳

○畑佐城

在干川上郷新宮村。往古山田紀伊守其後川
上縫殿双居之川上ハ天正十年小島合
戦ノ時戦死求由吉城郡飯訪ノ
城ノ譜中ニアリ

○鍋山城

在干大八賀郷五明村。鍋山豊後守安室豊
後守頭綱豊後守秀綱居之里氏大鍋山小鍋山ト云ヘリ一山
タリト云ヘトモ前後ニ年凡カ故也
國訖云ク往古信州ノ人平野右衛門尉此州
ニ来リ同郡臼越ノ城ニ居住シテ同郷三ッ
ッ佛
寺ノ城ヲ乘取リ追邊ヲ押領セリ其子豊後

守安室當城ヲ築キ自是鍋山ヲ以テ称号ト

ス然ルニ安室嗣子ナキニヨリ松倉ノ城主

三木自綱カ合弟頭綱ヲ養子トシテ家苗ヲ

絶シムル處ニ頭綱甚々我意ヲ振ヒ終ニ養

父安室ヲ追出シ其一跡ヲ棄ヘリ安室ノ事實滋古部
吉城郡山本屋鋪ノ

出ス又頭綱密ニ隱謀ヲ企テ兄自綱ヲニサ

シトセリ自綱此事ノ知ツテ家臣長瀬甚平

土川新三郎ニ命シテ鍋山ニツカハス仍テ

兩人彼地ニ行テ申ケルハ自綱ヨリ密事ノ

書ヲ持参セリ直ニ渡シ参ラセニト云フ其

謀計^{ホウケイ}テルトハ知ラズ速ニ出テ對面ヒシカ
ハ長瀬書ヲ出シ事ヲ述ル如ニ土川飛カ、
ツテ頭綱ヲ組卧ムカサズ首ヲ取ル有合フ
者共驚キテ兩人ニ切テカ、リシカハ散々
ニ切拂イ長瀬土川ハ難ナク松倉ニ立歸リ
又同ク其妻女ノモ捕ヘテ城ノ麓ニ於テ殺
害ヒシニ其怨念化シテ幽ノ黒キ蛇トナル
ト云フ蛇ノ事實是古部七
夕岩ノ條下ニアリ其後自綱ニ男秀綱ヲ鍋山
ノ城主ト定メ豊後守ト号ス天正年中三木
一統金森カ為ニ没落ノトキ秀綱モ信州ニ

落行シカ大根川ト云フ取ニテ上氏ノ夕メ
ニ殺サル法印ハ松倉ヲ攻落シ暫ク當時ニ
居テ近邊ヲ平治スト云フ城地圖地理部ニ

○三佛寺城

在於同郷三福寺村 往古土衛門尉藤原朝
高畑六郎左衛門尉藤原安為三木大和守藤
原直頼等居之里人云ク往古寶雲山三佛寺
ト云フ禪刹アリ故ニ村名モ同稱タリシカ
後世福ノ字ヲ用メト云ヘリ



按スルニ或云ク三佛寺入三
仙寺ノ城名一山ノ中ニ建ツ

トス今世山ノ地跡甚ク長クツ、
トクソリリヒ在ルハ「事々本公明、

○同郡宮村一宮祠藏現

在鐘銘曰弘安四年辛巳九月八日地頭朝高

以上按スルニ朝高此人ナルカ又藤原
安高ハ或云朝高ノ子孫ナルト云フ

○同寺藏現在大般若涅槃

後書曰貞治二甲辰年孟秋七夕後書于飛

彈國小八賀郷寶雲山三佛禪寺西向寮畢以上

ルニ在昔小八賀郷ナルモ今世
大八賀郷ニハタルト見ヘタリ ○古城郡太田村南光山壽

樂禪寺藏現在大般若經未書曰大永九年

辛巳三木殿ハ三佛寺在城也以上又此山上ノ

塔屋鋪跡ト云ヘル地中ヨリ瓦ヲ堀テ事ア

リ三佛寺ノ古瓦是也並ニ此城兵火ニ罹カル

トテ土中ニ米麥大豆小豆粟實ノ燻タルモ

ノ多シ其狀カチ昏リ不碎也城地圖地理部ニ載

○船寄城

在干同郷船寄山米由未詳天正年中金森

法印當郡ニ打入ルトキ干茲也シムロ或記ニ

云ク飛洲大野郡船先新兵衛尉以上按スルニ是等此
地ノ舊主ナルニヤ

○尾寄城

在干小八賀郷コチカウマテ方村字八賀町塩屋筑前

守居之来由未詳永禄天正ノ間ノ人也當城

尾寄城

ト吉城郡蛤ノ城ニ居ス天正年中戦死墳墓
吉城郡戸谷村大智山光明禅寺ノ境内ニア
リ年月詳又戸谷村ノ山澗ニモ墳墓ト称スル
取アリ村老云ク筑前守ハ天正年中此戸谷
ノ隣地打保ト云フ云ニ於テ越中尉尾ノ城
城主何某ト戦シカ筑前終ニ打負テ此山澗
ニ於テ生害ス其地是ナリト云 ○甲陽軍鑑
卷第十九曰 天正四年子ノ歳飛騨羊園ノ
主ニテヤ筑前下畧 ○日本古今治乱記卷第四
十曰 越中國ノ住人神保刑部少輔正親推

名越中守勝雄飛騨國住人白屋筑前守秋貞
能登國ノ住人江馬常从時宣撰スルニ以上ノ二書各白屋
筑前トノス未上ニ於テ白屋
ト称スル人未考地名ニモ塩屋村トアリ白屋ハナシ又三木大和守自綱ノ消息ニ其宛
野塩屋筑前守ト書タルモノアリ旧記部ニ出ス河シカ是ナルハト故ニ各説ヲノス
城地圖地理部ニ載ス

○森城

在干同郷大谷村往古森大隅守居之来由未
詳

○芋井谷城

在干白川郷芋首村来由未詳

○歸雲城

在干同郷保木^{保木}脇村^{脇村} 内島上野^{上野}从播^播为氏^氏寛
正年中築之其子上野^{上野}从雅氏^{雅氏}兵庫頭氏^{兵庫頭氏}理等
后之國説云云^{云云}内島^{内島}ハ本苗^{本苗}楠氏^{楠氏}和田七郎^{和田七郎}
播正氏^{播正氏}ノ後裔^{後裔}タリ白川郷^{白川郷}ニ於テ甚タ^{甚タ}猛^猛威^威
ヲ振^振イテ近郷^{近郷}押領^{押領}セリ足利將軍家^{足利將軍家}ニ奉仕^{奉仕}
ス同郷照蓮寺^{照蓮寺}^{本願寺宗}九世釋^釋明教^{明教}等モ此時^{此時}ニ討^討
亡^亡ホリレタリ然ルニ兵庫頭氏^{兵庫頭氏}理カ時天正
年中地震^{地震}ニテ大山^{大山}額落^{額落}城廓^{城廓}滅却^{滅却}シテ人馬
皆死^{皆死}ニス於テ^{於テ}茲^茲内島家^{内島家}断絶^{断絶}スト云^云 三壺^{三壺}
聞書^{聞書}云^云 天正十三年十一月廿七日越中州

利波郡^{利波郡}木^木船城^{船城}大地震^{大地震}ニテ三丈^{三丈}ハカリ震^震沉^沉
レス只ニ夫ヨリ今石動^{石動}ハ地ヲ引タリ并ニ
此時飛騨州阿古^{阿古}白川^{白川}ト云フ所在家^{在家}三百餘
軒ノ取^取ナルカ地震^{地震}ニテ高キ山崩^{山崩}レ落テ男
女數百人一人モ残テス人家^{人家}トモニ三丈^{三丈}ハ
カリノ下ニナリテ在^在所ノ上ハ草木^{草木}モナキ
荒山^{荒山}トナリヌ^{ナリヌ} 以上三壺ハ加越能^{加越能}三州^{三州}
前田宗^{前田宗}ノ事實^{事實}ヲ記ス昔也^{昔也} ○或書曰天文
十八年己酉飛州白川内島兵庫頭氏利之女
美園^{美園}郡上東下野守常^{守常}度^度嫡子藤七郎^{藤七郎}常^常克^克孫

以上振スルニ此氏利ト云フハ氏理^{氏理}ナルカ又濃州郡^{濃州郡}上ノ城^城ハ古昔東下野守^{東下野守}半常^{半常}孫^孫居
之世々東野ト稱ス入道ニテ素傳ト云フ是ナリ下野守益^{下野守益}之入道^{入道}素明^{素明}ノ上子^{上子}共ニ和蜀

善人帝慶其何
世ノ人ナリ

○内島吸系

○橘正季

上野从 敏達帝之後裔十八世楠元齋門
佐從五位上橘正遠三男和田七郎正氏十
五世内島五郎正堅之孫住信州

季氏

五郎上野从住信州明德應永年中足利將
軍奉法

氏輝

伯耆守

氏豊

因幡守

爲氏

豊後守上野从寛正年中飛州住千歸雲山
領小島白川文明七年乙未釋明教討取同
十七年乙巳三島將監討取越中國川上郷
領家臣山下大和守尾上備前守川尻備中
守氏信

氏直

因幡守

雅氏

源左衛門尉上野久

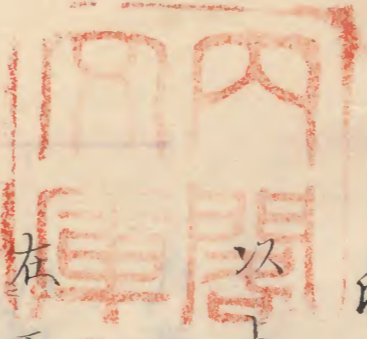
氏教 河内守

女子 若念坊兼入尾上備前守等室

氏理 氏行

兵庫頭天正年中於歸雲山滅亡

氏房 源九衛門



以上内島略系本上取在書也猶詳十九二八及ス

○向牧戸城

在干同郷牧戸村 内島家臣川尻備中守氏

信居之川尻家記云々本國近江國多賀氏流

飛州内島家長臣夕リ然ルニ天正年中内島

ノ居城歸雲山ノ城廓大地震ノ為ニ滅亡ノ

氏信モ城中ニ在リテ死ニセリ其子勘平此

時京都ニ遊ヒ在城セズ仍此災ヲ遁レリ後

金森法印ニ奉仕ス 以上概スルニ江州多賀氏ハ他々本京松ノ公流

入ルトキ内島ノ首ナリ金森ノ郷導等ナレト云ハル説アリ是父子ノ取り違エナル
ハシ則氏信カ子勘平ナルモノカ法印川尻ニ授ル昔氏信カ子孫今世ノ川尻ノ宗藏
又天正十三年宛西川尻勘平トアリ
猶知行日録ハ田記ノ部ニ載セリ 城地圖地理部ニ出ス

○萩町城

在干同郷萩町村 往古山下大和守居之里

人云ク此大和守ハ射術ニ長シテ或時試ニ
城中ヨリ射出シケルニ其箭麓ノ山抵ノ木
ニ止レリ其木今猶存セリ其間凡四五町ニ
及フト云以上挿スルニ端云ノ城主内島宗臣ニ山下大和守アリ疑フラクハ
同ノ人ナルカ又當城跡ノ麓ニ却前跡坪ノ内馬場跡持屋鋪跡或ハ上
町トシト、稱シ未ル地跡等アリ里人モ昔ハ故テル地ナリト
ムトトモ来由ニ於テハ今世口碑ニモ残ラス其事實ナク不知

○吉城郡

○高堂城

在干廣瀬郡瓜菓村 利仁將軍ノ後裔廣瀬
友道將監利治築之子孫廣瀬山城守宗城兵
庫頭宗直居之天正年中三木大和守自綱ニ

戦ノ負テ宗城終ニ討死ス其子宗直ハ城ヲ
落テ行方ヲ知ラズト云フ自是三木持分ト
ナル城地圖地理部ニ載ス

○田中城

在干同郷名張村 舊稱廣瀬ノ城ト云フ廣
瀬宗城家臣田中與三友衛門守之城地圖地
理部ニ載ス

○山寄城

在干同郷廣瀬町村 或云此丘
尾ノ城 天正年中廣瀬持分

○蛤城

吉城郡

在于古川郷高野村。舊稱古川ノ城是也。法
古古川二郎居之。来由未詳。其後塩屋筑前守
持公。天正年中。金森法印國士ヲ攻討トキ先
ツ當城ニ居テ自是同郷増島ノ城ヲ築キ移
レリ。又此城地ニ古昔ヨリ蛤石ト稱スル奇
石アリ。故ニ法印在城ノ始ノ舊稱ヲ改メ此
名ノ用ス。今世猶城地跡ニ存セリ。

ムノ来由私
時部ニノス

換スルニ古来西石
アツテ唯確ナリト

○百尺城

在于同村。来由未詳。

○下北城

在于同下北村。来由未詳。

○増島城

在于同郷古川町。天正年中。金森法印築之。
按スルニ此地ハ當郡ノ小府ニシテ今内丸
関ケル中央ニ塔ノ格ヲ用ヒ築キタル平城
タリ。水丸ノ地形自然ニ高ク平山城ヲ兼ヌ
前ニ宮川アリ。左ニ吉城川アリ。テ後地深泥
右ハ小府ノ民屋平陸ニ連レリ。山ニ遠ク見
切リ進退自在ノ地ト可謂也。本丸元来山岡

ナレハ國士ノ要害悉ク地堅ヲ專ラトシテ
山城ナラサルハ無シ猶山澗ヲ巡ラサルハ
本城ニハ至リ難シ是州内自立ノ士五ノ一
一已ヲ立ントスレトモ人数少ク備調ハサ
レハ要害尤人ヲ疑惑成リシムル事ノ習風
トヒリ此故ニ法印此要害ヲ儲ケ平場ニ引
出シレト欺キ折クノ謀畧一揆等ノ會釋ニ
比スルナルヘシ國士等各地堅ク守レトモ
法印教テ是ヲ改リレハ出テ戦フニハ微
ニ分リトツシテ謀拙クシテ其武備ニ當リ難ク要路ヲ取

切ラレテ今ハイカニトモスルニ術ナケレ
ハ終ニ山溪ニ隱レ跡ヲ聞マスト見ヘタリ
既ニ法印白川郷ニ討入り古川ノ小府マテ
押来ツテ州内ヲ三ツニシテ一分ヲ得ルト
云ヘトモ其間ニ於テ小迫コセリ今モ聞ヘス其頃
國士ノ首領ト聞ヘタリシ三木自綱モ法印
古川マテ押附ニ至ツテ漸ク本城松倉ヲ出
テ高堂ニ籠城シテ羊途ニ於テ支ツエントス
法印是ヲ柳工テ兵ヲ大野郡高山ノ國府ニ
進ノユキ船フネ先山ニ化カレ速ニ國府ノ地ヲ取捕テ

松倉ヲ攻タリ城ニハ自綱カニ男秀綱篁城
ニテ所戦ヲ成スト云ハトモ三木宗士藤頼
新藏ト云者金森ニスカサレ返忠ニテ城ニ
火ヲ掛ケ内外ヨリ攻立テラレ忽落城セリ
秀綱モ城ヲ遁レ信州ヲサシテ落行タリシ
カ大根川ノ山中ニテ賊ノ為ニ殺サレ自綱
モ此時高堂ヲ捨テ松倉ニ歸ラントスレト
モ中間ヲ取以レタレハ是モ叶ハス本土馬
瀬ノ山中ニ入り濃州ニ隠レテ後ハ京都ニ
於テ死スト云ハリ此外益田郡ニハ枕戦

沙汰無シ適三木カ残黨三木三澤ト云フモ
ノヒトリ一揆ヲ起シ戦死スルノ事惣テ法
印一國平治ノ間ニハ密計奇策多カルハシ
今日碑ニモ傳ヘサレハ誠ニ可惜モノ歎
○小鷹利城
在于小鷹利郷黒内村 飛騨國司村小路家
族小鷹利伊賀守居之城地圖地理部ニ出ス
○向小鳥城
在于同郷信包村 國説ニ云ク 柳ノ御所
トモ称ス姓小路家族向何某居之國司ノ本

城ハ杉寄村小島ノ城也故ニ向小島ト云城
地圖地理部ニ出ス

○小島城

在于小島郷杉寄村 國司新小路家代々居
住ノ本城也柳ノ湖西ト称ス城下ニ別業ノ
地跡アリ地名ヲ十樂ト号ス里入却搆湖坪
ノ内ト云ヘリ 按スルニ姊小路家任國司
ノ年代分明ナラスト云ヘトモ是後醍醐帝
ノ湖宇ニ始ルト聞ヘリ應永年中國司尹纒
戸綱明應文龜ニ基綱永正ニ濟繼大永ニ濟俊

等居之其後天正ニ至ツテ國司ノ後裔小島
右近將監時光居之天正十年時光高原郷ノ
江馬輝盛ヲ討取リニ事南光山壽樂禪寺藏
大般若經ノ後書ニ見エタリ然レトモ時光
終ル處分明ナラス惣テ舊國司姊小路家ノ
分流三氏アリ可謂小鷹利氏小鷹利郷黒内
ノ城ニ住ス向氏同郷信包村ノ向小島ノ城
ニ住ス小島氏小島郷杉寄村ノ小島ノ城ニ
住ス是也各其姓名年代等ニ於テハ未詳因
説ニ云ク國司新小路家後藤原頼纒天文四

年小鷹利ノ城ニ於テ平去法名明山ト云フ
其子右道母ハ常州ノ人也然ルニ右道幼雅
タルニヨリテ家臣牛丸ウシマル又太郎重親小鷹利
ノ城ニ住レテ是ヲ補佐セシ如ニ逆心ヲ起
シ終ニ右道ヲ追出シテ其跡ヲ押領セリ此
牛丸モ父子三代相續シテ家苗断絶ス右道
ハ後常州佐竹家ニ仕ヘテ向右道ト云木上キナガ所シヨ在ゾク
或日向家説ニ云ク飛驒國司新小路家族小
鷹利飛驒守藤原光政天正年中常州佐竹義

州軍監記トスフモノアリ新小路家ノ事ヲモ記スルト云ヘトモ然ル平記ノ説ト同
事實分明トテ子トモ伝セ見ルヘシ

宣ニ奉仕ス後ニ向右道ト改メリ光政ハ飛
州松倉ノ城主三木大和守自綱ノ器也續
太平記曰足利義持公ノトキ應永十八年
八月十三日飛驒國司藤原尹纒征伐トシテ
朝倉左衛門甲斐守太郎京極道江守高負小
笠原持長癸向國司ハ小島ノ城ニツボミ終
ニ討死朝倉家士并上新兵衛是ヲ討此國司
ハ後醍醐帝ノ舊臣南朝ヨリノ補任八十三
年四代ニシテ此時ニト器南朝記傳曰應
永十八年辛卯七月廿七日飛驒國司新小路

尹綱ヲ誅ス 下巻 碧玉和歌集ニ云ク又亀三
年四月廿三日故好小路中納言基綱卿一回
ニヨミテワカハシケル名号ノ和号 於飛州古川
郷去年卒去
秋ヲハシ影ヲモトメ又月ハウシ細江ノ水
ニ雲カリレシテ 下巻

○藤原系圖

○頼基

小一條左大臣師尹十二代内藏卿宮内卿從三位
嘉元二年出家六十七歳

高基

侍從
延文三年薨

頼時

尹綱

家綱

參議從三位
明德元年卒

師言

參議從三位

持言

左中將
飛騨国司

昌家

好小路參議從三位
實尹綱子亨徳年出家

基綱

參議從三位推中納言又龜四年卒
六十四歳法名常心

濟繼

參議從三位中將永正九年於飛州卒
四十九歲

濟俊

左少將正五位下大永七年於飛州卒
二十七歲

季綱

高綱子

高綱

為源重治子改姓字重綱
舍兄天後崩曰姓改高綱

諸氏大系圖

○賴基

高基

家綱

賴時

尹綱

師言

特言

昌家

女

基綱

濟純

女

濟俊

秀綱

高綱

永正和歌結題姪小路系



師綱

親綱

家時

師平

頼基

家綱

昌家

基綱

濟純

參說正三位永正十五年正月廿九日
於飛州年四十九歲

以上按スルニ諸書ノ說一般ナラス續太平
記ニ載ル處ノ尹纒ハ南朝記傳ノ尹綱ナル
カ國司ノ始ノ應永十八年ニ先タツ事八十

三年トアレハ後醍醐帝ノ元徳元年ニ當レ
リ四代ニシテ云ハ尹綱ヨリ前、四代
ナレトモ藤系諸氏系トモニ尹綱以往ノ年
代符合セスレテ續太平記ノ説未解是南朝
ヨリ始メテ任國セラレシ人ナ知ラリレハ
也又藤系ニ持言飛騨國司トアルハ應永ノ
尹綱断絶ノ後ナルハレ但シ其下ニ系ナク
一世ニテ終ルト見ハタリ此後國司ハ昌家
ニ補任セラレタルカ尤昌家ハ時言ノ伯父
ナレトモ實ハ尹綱ノ子ニシテ國司ノ故ノ

リ應永十八年ヨリ昌家ノ亨徳年中マテハ
凡六十年ニ及ヘリ此間時言昌家國司ニ世
ナルカ或ハ持言ヨリ昌家ノ子基綱ニ補任
アリシニヤ何レニモ持言ノ後昌家基綱ノ
父子ノ間ニ起リテ皆據アルト謂フハレ則
基綱ノ子孫濟純濟俊マテハ國司相統タル
カ基綱ノ卒去久龜二年ヨリ濟俊ノ卒去大
永七年マテ三世廿四年ニテ終ル此ノ濟俊
ニ至ツテ嗣ナシ故ニ舍弟高綱ノ子季綱綱ノ子
ツナリ以テ相續セリ是幼稚ノ時ナルニヤ實

父高綱ノ終ル知レサレトモ家臣牛丸カ
逆心ト云フモ此時ノ事ニテヤアルベキ猶
濟俊ノ平去大永七ヨリ小島時光ノ在世天
正年中マテハ元正十年也此人高綱ノ子孫
ナルニ是非ヲ知ラレズ終ニ大永天正ノ間
ニアリニ興廢ナリト云ハトモ未其事實ヲ
得サル也又基綱卿ノ家集ニ細江渙史トテ
ルハ在所細江此小島ノ城ノ麓ニアルカ改
ナルニシ城地圖地理部ニ載ス

○袈裟丸城

在于同郷袈裟丸村由来未詳

○野口城

在于同郷野口村由来未詳

○白米城

在于吉城郷簗輪村 婦小路家臣牛丸拱津
守居之里人云古昔篁城セニトテ敵兵ニ水
ノ手ヲ止メラレ難儀ニ及ヒニニ白米ヲ以
テ馬ヲ洗イ水アル如クセラ敵ヲ欺ニヨリ
此名アリト云フ城地圖地理部ニ載ス

○梨内城

在于同郷八日町村。同郷諏訪ノ城主江馬
常陸守輝盛持分

○寺林城

在于高原郷寺林村。江馬家臣寺林大藏居

之

○東町城

在于同郷東町村。江馬家臣川上中務丞居

之

○諏訪城

在于同郷殿村。國説ニ云ク建永年中江馬

小四郎平輝経築之子孫十七代居城タリ

按スルニ輝経十七世ヲ常陸守輝盛ト云フ

然ルニ同郷小島ノ城主小島右近将監時光

ヲ攻ルトテ天正十年壬午十月廿七日當城

ヲ出張シテ持分同郷八日町梨打ノ城ニ於

テ勢ヲ揃ヘテ小島ノ城ニ押寄ヒ戦ヒシカ

江馬悉ク打負ケシカハ輝盛叶ハス梨打ノ

城ハ引返サントスルニ敵兵急ニシテ梨打

ノ山下八日町ニ於テ終ニ討死ス小島家士

半九又左衛門其首ヲ奉ク則輝盛取用一又

字ノ長カノ公捕ト云一又字ハ是カ工ノ
号ニテ備前國吉岡一又字福岡一又字トテ
二種アル也於テ此江馬累代ノ家臣川上縫
殿助和仁備中守同与兵端寺村長四郎一瀬
源三山田渡邊等ノ初ノテ勇士十三人戦死
ス墳墓各今モ八日町ノ路傍ニ在ッテ御墓
ト称シ十三墳ト号セリ此時飛州ノ江馬家
終ニヒ畢ス城地圖地理部ニ載ス又同郡小
島郷太江村南光山壽樂禪寺藏現在般若經
卷第六百之後書ニ輝盛討死時光高尔ニ打

入諏訪ノ城ノ乘取リ公捕等ノ支ノ載タリ
則小島ノ城ノ譜中ニ出ツ

○江馬家譜畧考

○平輝経

國説ニ云ク江馬小四郎云飛州江馬家ノ
曩祖其先平相國清盛之舍弟参議備中守
経盛ノ子也乎家没落ノ後其妾孤子ヲ抱
キテ隠ル後北條時政ノ妾ト成リテ彼ノ
孤子ヲ養育ス是輝経也建永年中飛州ニ
来テ當城ヲ築キ是ヨリ子孫十七世相統

同村天照山圓城禪寺説云ノ當寺
因基大檀那江馬小四郎修理亮平輝經貞
應元年壬午十月廿七日卒去法号圓城寺
殿前近作勇山威公大禪定門以上按ス
ルニ北條時政ノ嫡男江間小四郎義時ノ
リ江馬ハ豆州ノ在名夕リ飛州ノ江馬事
實未勘

時經

國説云ク是輝經十二世常陸从ト云フ

享祿天文ノ間ノ人也凡テ代々ノ名字不
知按スルニ日本古今治乱記ニ能登國
ノ仕人江馬常陸从時宜ト云人ノリ来由
未勘

時盛

國説云ク時經ノ長子常陸从大馬頭越
後上杉家ニ属ス天正六年戊寅七月十六
日横死ス或云嫡子輝盛是ヲ弑スト云

云

宜盛

因説ニ云ク時経弟二子麻生野右衛門大
夫ト云同郡麻生野村洞ノ城ノ譜中ニ載

輝盛

因説ニ云ク時盛長子初ノハ上杉ニ属シ
後ニ武田ニ属セリ天正十年戦死 甲陽
軍鑑ニ云ク 永祿七年甲子丑月飛騨
國ノ主江馬常隆守ト云フ侍大将降参仕

リ弟坊主園城寺ヲ甲府ハ人質ニ進上申
候此出家ヲ江馬右馬允ニ成サレ足輕ヲ
預ケル御旗本ニ置タマフ 按スルニ
園城寺トアルハ園城寺ナル歟

右馬允

同郷麻生野村慶雲山兩全寺説ニ云ク常
隆从時盛弟二子右馬允弟三子小四郎兩
人心ヲ合セテ常寺ヲ建立スルカ故ニ兩
全寺ト号ス法名心月行安居士

小四郎

同寺説ニ云ク時盛弟三子小四郎是也法
名廣清宗久居士

以上飛州江馬家ノ来由國説ヲ載ス

○江馬エマ之下シヒタテ館

在于同村諏訪ノ城ノ根小屋跡也

○江馬之御館

在于同村是越中口ノ要害也江馬輝盛甲

別武田ニ属スルニカツテ信玄越中發向ノ

為トシテ甲士山縣三郎兵衛正景ヲ繩張成

ルト云其後金森法印入國ノ時家臣山田小
十郎守之地圖地理部ニ載ス

○河城カウ

在于同郷麻生野村國説ニ云ク江馬時經

弟二子麻生野右衛門太夫直盛居之甲州武

田ニ属ス永禄七年甲子五月廿一日卒ス行

年止十七歳直盛カ子ノ麻之進慶盛ト云天

正六年戊寅八月十八日輝盛カ為ニ殺サレ

○二越城フタツク

在于同村来由未詳

○鬼城

在于同郷土村江馬持分

○吉田城

在于同郷吉田村 往古左兵衛尉國家居之

年代未由未詳 按スルニ同郷小萱村ニ藥

師堂ヨリ本尊華臺成ノ記ニ云ク 永仁七

年次己亥二月十五日大檀那左衛門尉藤原

國家トマリ是同人ナルヘキカ

○茅生茂城

在于同郷茅生茂村未由未詳 里人云ク城

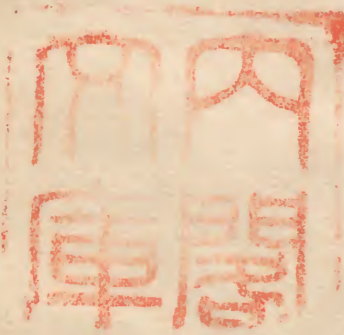
中ノ鎮守ト稱スル小祠アリ神号不知社中
ニ兜一頭アリ

○尾高城

在于同郷雙六村江馬持分

○天元城

在于同郷岩井戸村江馬持分



飛州志卷第之八終

