

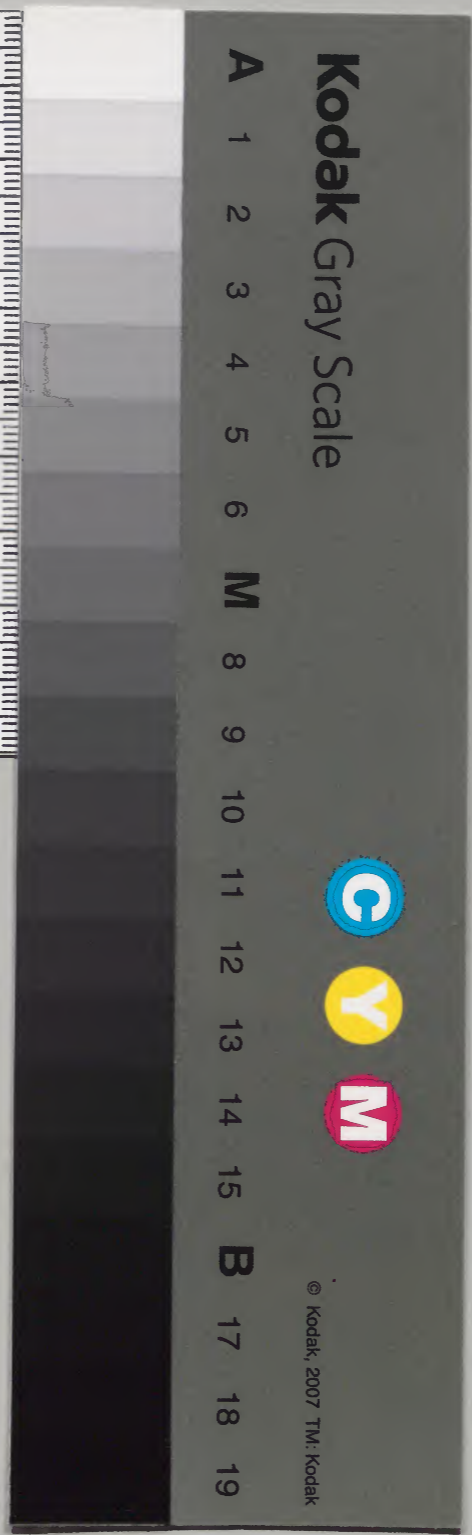
和書門			
二九三一五	一七一	函	號
一三五	架	冊	類
三五	冊		

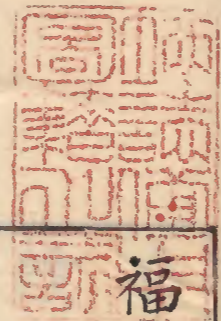
庫文閣内			和書
二九三五	一三五	架	冊
三五	冊		

内閣文庫	
番號	和 29315
冊數	35 (14)
函號	170 172

地五七

十四





福山志稿卷十四

邑里第四

母那郡

安那和名劍三夜須奈卜訓ス王卜深津卜一郡二

予上吉地十リ穴ハ婀娜卜訓ス

舊事記國造本紀曰吉備穴國造

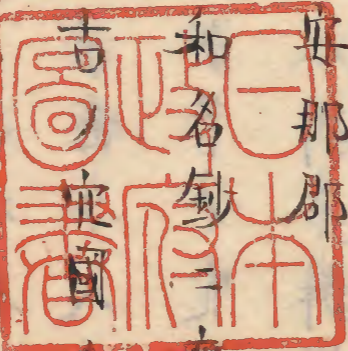
纏向日代朝御世和迹臣同祖彦訓服命孫八千

足尾定賜國造

谷川士清日本紀通證曰安那穴之訓後人再譯

夜須奈猶駿河國益戶郡之例

景行天皇紀曰日本武尊從海防還倭到吉備以



安閑ノ御時マテ備後ノ外ニ婀娜國アレハソ
ノ後郡トナリシナルヘシ今ノ境南ハ深津郡
東ハ備中國北ハ神石郡西ハ品治郡ニ連ル全
郡統ル所二十八村ソノ内六村ト粟根半村ハ
石川大森ニ隸シ二村ハ豊前中津ニ隸シ今管
内ニ入ル所十九村ト粟根半村トナリ高屋川
ハ備中ヨリ上御領村ニ入り竹田平野等ノ池
塘澗谷ノ水ヲ合シテ西流シ中津原村牧ノ端
ニテ葦田川ニ入ル加茂川ハ葦原一派百谷一
派加茂村ニ合シ岩成村ヲ經テ川北村ノ西ニ

テ高屋川ニ入ル境外山野村傍近ノ水ハ備中
ニ入ル南北山連リ中ニ野アリ
上竹田 下竹田 八尋 上御領 下御領
湯野 平野 川北 川南 徳田 十九軒屋
十三軒屋 道上 八軒屋 上加茂 中野
粟根 下加茂 東法城寺 西法城寺
上竹田村
福山ヨリ三里東北ニアタル村東西九町三十
二間南北二十一町二十二間東備中國小田郡

稻木村ニ接ス

田畝

七十九町九反一畝十一歩

内畠三十町五反五畝二十三歩

歳額

九百三十七石七斗七升一合

内畠二百四十石二升四合

戸口

戸百二十三

口六百十五

内廿三百二畝一

大畜

牛六十九 馬五

溝渠

中川

備中小田郡篠坂村ヨリ出坪生村界ヨリ下竹

田村マテ堤長千百間

池塘

川谷池

周五町二十一間

鼓池

周四丁四間

小池十七

橋約

圮十

石梁一

宮ノ前ニアリ

板橋二

大坪並ニアイカハ千ニアリ

山溪

小湖七

廟墓

八幡宮

宮ノ端ニアリ生土神

良大明神

良ノ窪ニアリ

小祠十三

塔寺

小佛屋二

内ニ鼓ノ岡長福寺ト云アリアル時本尊蟲ハ

ミタルヲ修セシニ佛ノ背ヨリ櫛三鏡一鼓氏
累世ヲ記セシ點兔簿ヲ出ス鼓ノ一族サラニ
一字ヲ建テ鐘ヲ鑄ナトシテ今ノ加クス鼓ハ
佐々木秀義カ裔ナリ家藏スル所ノ古書類イ
ロクアリ附録ニ出ス傳云コノ藥師 聖武
ノ時國別ニワカタレシ其一也

惣亭九

鼓 川谷 山崎 泰砂子 堂砂子 内砂子

仁五 長谷端 松ノ前

小間過竹田村

西山正

溪流濺瀟路縱橫日落輿丁信脚行十里長堤詩
未就林風吹送暮鐘聲

乙巳三月十日赴神邊驛途上

三十里程行且歌背鷗波去入煙蘿荒村春遍竹

田外幾處桃花夕照多

西山ハ姓正ハ名字ハ士雅備中鴨方人寛政

北ノ初

幕府ニ徴レント云議アリ既ニ命アルヘリ

リシヲ此人必起ツマレト云人アリテヤム

故ニ或ハ徴士トモ云

下竹田村

福山ヨリ三里東北ニアタル村東西十五丁南

北二十六丁

田畝

百二十二丁七反六畝十三步

内畠四十一丁五反二十一歩

歳額

千四百三十八石九斗二升

内畠三百二十三石六斗七升六合

戸口

戸二百二十一間

口九百九十六

内廿四百八十四畧二

畜

牛百九十八 馬十三

溝渠

中川

上竹田村界ヨリ平野村界マテ堤長千三百七

十六間高屋川ニ入ル

高屋川

八尋村^界ヨリ平野村界マテ堤長七十五間

ハサマ川

宇山村ヨリ出長二千三百二十五間中川ニ入

此川滄多シ大サ境内ニ十ラヒナシ長サ一寸

弱十ルモノアリ

池塘

ハサマ池

周四丁二十間

流田瀬戸池

周五丁四十七間

轟池

周六町三十三間

沼坂池

周五丁十二間

ケシ池

周日丁

八反田池

周二丁四十八間

小池十一

橋約

石梁一

江草ニアリ

圪四

山溪

権現山

此村ノ西南ニアリ

嶺二

猪迫

平野ニ通ス

七十

八尋ニ通ス

谷二

小澗七

附

此村ニ草ムラ一處草ノ枯タル所アリ其處圓
カニシテ漸々ヒロクナリ盛夏ト云ハトモ翠
色ナレ土人ユレヲ蛇喰ト云ユレヲ除クニハ
アマ夕竹ヲ夫リテ其所ニウキ立ルコトアリト
聞ケトモ試ミタル人モナレ錢穀備要ニユレ

ハ蚊ノ伏スル所ナリ其又テ出ル時洪水出テ
人民田畝ヲソコナフコアリトテ預防ノ術ヲ
ノム教年前村人アツマリテ其地ヲホリシニ
地中ニ一小穴アリソレニ石ヲ投コムニ幾ハ
クヒロキカ知レサル故恐ヲナシテホル事ヲ
ヤメ又其比藝州ニ此事アリ水十餘村ヲ漂没
ス是ラノ事ヲキ、テ掘試ミシナリ川北村ノ
山中ニモ有シカ今ハナシ何レノ國何レノ山
ニモ或ハコシ有ト云備要ノ説左ニ記ス

伐蚊説

雍正十二年署西紅督院魏□□刊刻□
通飭乾隆五十一年延臣父奏准頒行

嘗考月令載伐蚊之文古人多斬蚊之車蓋蚊為
害于民實甚多剪除凡以為民也江南地方如徽
寧六霍等處蚊水為患人畜田舍隨波蕩然殊可
憫惻訪之故老考之傳文識產蚊之處得伐蚊之
法蚊以卵生數十年而起生蚊之地冬雪不存夏
苗不長鳥雀不集其土色赤其氣朝黃而暮黑星
夜上衝于霄其卵入地自能動轉漸吮地泉其形
即成聞雷聲漸起而上其地之色與氣亦漸明而
顯蚊未起二三月前遠聞似秋蟬悶在人手而
鳴又如醉人聲此時能動不能飛可以掘而得及

漸起離地面三尺餘、聲響漸大、不過數日、候雷雨而起、多在夏末秋初之間、穿山破岸、水激潮湧、為害不可勝言矣、善識者、于春夏之間、觀地之色、其氣及未起二三月前、掘土三五尺餘、其卵即得、其大如甕、其圍至三尺餘、先以不潔之物鎮之、多備利刃刮之、其害遂絕、或于雪後、見其地團團不存、雪不生草木、再視其地之色、其氣掘得其卵、煮而食、味甚美、此土人經驗之言也、下文略

右見王又槐著錢穀備考

今按 = 物理小識云、雉與蛇交、入土為蛟蜃、

閩人謂之蛟筍、望地氣而知之、掘而食之、猶雷州人掘雷子而食之也、雷子即蛟筍類、頭似烏味、得火土之氣而生、卜云マタコ、物ヲ云也

廟墓

八幡宮二社

八廿マ谷 大地谷

小祠三十三

塔寺

小佛屋五

憩亭八

山崎 江草 梅谷 轟谷 長砂子 大地
長端 岸

古蹟

大地山城

皆内左馬介定兼備後古城記

一本古城記ニ初尼子後大内ニ隨ヒ本郷村

ヨリ爰ニ移ル永禄中上方ニ牢人スト云

三吉丹後守備後古城記 天正年中

一本古城記ニ筑前守康俊ニ作ルモ十三次

城主後此ニ移住ニ牧原盛重ニ属ス別見

右郡赤松之老氏之居を惣領と改む丹後守の子孫山下
毛利家の書多し藤本松原盛重孫勇を始と盛城
概叙神志撰を以丹後守周防人藤井九郎助同前在り
等出陣し初吉丹後守一守りありと物ぬ又佐藤景山
関物成ゆもて撰者也一も松原盛重也一も又
福嶋丹波中水野宗の時丹後守又たありて出陣
助九郎物多し三吉村の所と云る一も吉村成
今将ニ三吉防州ニ移リ又此ニ来ト云ハ藤
井ノ事ヲ之テレレハレ牧原事年月疑ハレ
明細書ニ明顯山象鼻三吉丹後守秀史居城

山崎 江草 梅谷 轟谷 長砂子 大地
長端 岸

古蹟

大地山城

皆内左馬介定兼備後古城記

一本古城記ニ初尼子後大内ニ隨ヒ本郷村

ヨリ爰ニ移ル永禄中上方ニ牢人スト云

三吉丹後守備後古城記 天正年中

一本古城記ニ筑前守康俊ニ作ルモ十三次

城主後此ニ移住ニ枚原盛重ニ属ス別見

六郡志云三吉子孫今服部ト改シ家子毛家
乃書多一杉系盛重強勇汝好ニ盜賊掃多ト
ト撰ト凡丹後守月防人藤井乃良助六郎尼
末トハ出陣乃跡守トトトキ者也ト初也又
備前人系山岡助ト呼ハ杉系亡ハ又福島丹
波ト申テ奮乃如クト後暫丹後孫又死出ト
トトキ又乃惣家トトト事三吉村條ニ出
今按ニ三吉防別ニ移リ又此ニ末ト云ハ藤
井乃事ヲトテトニ枚原事年月疑ハト
明細書ニ明顯山象鼻三吉丹後守秀史居城

東西十五間南北二十五間有ト云是ヲ
ハ城跡ハ二所ト云史或ハ央ニ作ル

八尋村

福山ヨリ三里東北ニアツル村東西十九丁三
十六間南北八丁四十八間東備中小田郎大江
村ニ接ス

田畝

八十一丁一反一畝一步
内島三十六丁七反七畝十八步

歳額

八百四十四石五斗二升七合
内島二百六十七石三斗四升二合

大藏戸口

戸百六十二
口七百五十四
中内廿三百十七僧七

六畜

牛六十
馬一

高風溝渠

高屋川

上御領村界ヨリ下竹田村界マテ堤長百五十

六間

中川

上備中大江村ヨリ出下竹田村江草ニテ高屋

川三入ル堤長九百九十二間

大溝

中川下樋人口ヨリ下竹田村江草マテ長百八

八十間

堰開

堰八山

雁又井手沼中井手堤崎井手

折返井手古池跡井手五反田井手

山田井手唐熊井手

開五

土井端門樋一

小間四

池塘

権田池

周四十二間

小池七十二間

橋約

唐橋

石梁ナリ高屋川ニアリモト長廿八間ノ板橋
ナリレカ天明元年石橋トナル同六年丙午ノ
大水ニ流折レ今ハ石一枚ノ假橋ナリ

石梁四

新川 堤崎 折返シ 森

此外石梁地ニナ小ナリ

山人溪

嶺一

大甘コ峠

林上御領ニ通ス和名鈔ニ云大坂コレカ

廟墓

二宮大明神

祭神吉備津彦命生土神棟札ニ水野美作守源

勝慶造立トアリ水野記ニト社藏去久市社馬鹿ヤリ高領七段ト云

小祠七十二

内六十一八名ノミニテ祠ナシ

塔寺

福正寺

中光山浄土真宗東本願寺末寺由末書ニ毛利
家臣藤間兵部開基ト云兵部車光明寺光圓寺
ノ由緒書ニ見上又秀頼公親筆名跡ヲ藏ム慶
長十年二月七日秀頼書之トアリ
今梅ニ慶長十年ニハ秀頼イマ夕十歳左右
ナリ別ニ一ノ秀頼ト云人アリヤ
神宮寺

圓久山真言宗遍照寺末寺
小佛屋一

大廿コニアリ

憩亭十三

和名木谷 森谷 山田谷 谷ノ上 射場

梨子ノ木 小岸 後平 永徳寺 普門寺

横路 沖 大二五

上御領村

福山ヨリ三里七丁東北ニアリ
村東西十七丁南北七丁
東備中國小田郡大江村後月郡高
屋驛ニ接シ北公領本郡三谷村ニ接ス
行程記

一本榎ト云處ヲ塚トス村人此地名ヲ奉ル
モノ十ニ関譏アリ今ノ山陽道ユ、ヨリ神邊
今津二驛ヲ歷高須村坊寺嶺ヲ踰ユ

田畝

百三十七丁八反六畝十八步

内畠四十三丁九反八畝二十五步

歲額

千六百六十八石五斗六升二合

内畠三百三十二石五斗三升七合

戸口

戸二百二十四

口九百二十九

内女四百五十七僧五瞽二

畜

牛八十八馬九

溝渠

高屋川

上備中國後月郎高屋村高草上出江村鯉川ヨ

リ出堤長千六百四間

清水川

上奈良原ヨリ出高屋川ニ入ル堤長七百五十
間

池塘

大倉池

周十丁四十間地東中條村ニアリ布地四千九

百九十二歩

三反田池

周十丁十間

張田池

周四丁十間

小池八

堰間

堰七

下井手高雁又井手北井手瀧山井手

小井手三

橋約

板橋二

谷野上渡道城渡

石梁

小未久渡雁又渡夏目渡下井手渡

小石梁三
子山溪

谷十一
石

八丈岩

大平野山ニアリ東西五間二尺五寸南北七

間半高二間半面席ノユトシ

千人隠岩

長十間厚サ六間七尺

小階子岩

四間一尺四方厚廿九尺

足形岩

東西五間五尺五寸南北四間二尺

紅岩

イヤ谷奥ニアリ男女口ヲ開キシ形アリテ

唇ノ處紅ノユトシ

鬼六間岩

長十三間六尺横三間高二間

鳴岩

響石也三ツ重リテ三ツナカラ調子ノ高下



異也

烏帽子岩

東西三間南北二間高三間五尺

龜岩

東西五間六尺五寸南北九間半

イツレモ同シ山ニアリテ紅岩ニ石ハ別ニ

アリ

廟墓

八幡宮

八幡山ニアリ生土神

二宮大明神

祭神吉備津彦命備中ヨリ宮内へウツレ申ス

時ノヤスミ所ナリ水野記ニモト鎮百貫杉原カハ祭賢末社等アリト云

天王社

祭神鞆祇園ト同シ

小祠三十二

塔寺

明正寺

證林山浄土真宗東本願寺末寺由來福山光明

寺ノ條ニユテ寺中ニ蟠松一章アリ藤間形部

カ手植ナリト云此寺ノ開ケシハ形部死後ナ
レハ生前ニ来リウヘシナルヘシ東西十三間
南北八間アリ

小佛屋三

翹亭十五

馬シヤクリニ 奈良原ニ 堂砂子ニ 辻堂

末友 一里塚 宗繁 森砂子 山手 荒

谷 夏目堀 薬師田

古蹟

巖山城

宮下總守入道光寄

備後古城記ニ
ハ光音トアリ

一本古城記日明應元年城開創宮三郎義兼

山野村ヨリ此處ヘウツリ同常陸守兼光入

道同光寄ノトキニ至リ天文二十年毛利家

ノ為ニ追出サレ備中ヘ出奔ス後京都ニ死

スト云

按ニ此古城半ハ備中大江村ノ分ニアリ明

細書上ニハ見エス軍書ミナ備後ト記シ至

ヲ光音トス

藁磨山城

宍戸孫六郎秀安備後古

城記

一本古城記曰大内義隆ノ臣其後毛利家ニ
仕フモト下御領村ヨリ此所へ分ルト云

目崎左近秀見

一本古城記曰宍戸隆泉ノ泉先ト云

六郎若仁明正寺々々西北山上ヲ龍王ト稱
是處大石あり是重政氏乃城地多ク今ケ名
氏ケ村ニ此ニ造リト云

下御領村

福山ヨリ二里十二丁東北ニアタル村東西八
丁南北十丁二十七間四尺北公領本郡東西中
條ノ二村ニ接ス榜示ニ枚アリ石州雲州ノ道
コノ村西邊ヨリワカレテ中條ニ出テ府中驛
ヲ歴テ荒谷ニ入ル

田畝

九十四丁九反九畝十二步

内畠三十丁五反七畝

歳額

千百一石三斗八升六合

内畠二百四十六石三斗七升八合

戸口

戸百三十五

口五百十二

内廿二百四十九僧二替二外穢多五十九

畜

牛六十一 馬三

溝渠

高屋川

上御領村界ヨリ平野村界マテ堤長二百六間

トウく川一名百瀬川

水源東中條村大原池ヨリ出平野村界ニテ高

屋川ニ入ル谷口ヨリ入百二十間

池塘

大原池

周八丁二十間東中條村地内ニアリ布地一万

七千八百七十六歩

大原下池

周七丁五十七間

小池四

橋約

石梁二

トウク川高淵 國分寺前

山溪

谷五

石

孤岩

天王谷ニアリ

硯岩

トウク川奥ニアリ

乗物岩

小屋谷ニアリ

夫婦岩

法道寺上ニアリ

鳩岩

山王山ニアリ

烏岩

國分寺西トウク川中流ニアリ今埋レテ
ニス此石川中ニ直立シテ柱ノ如ク高二丈
アマリ人攀上ルテ不能故毎年烏巢ヲツク

ル因テ名ツク五十年前ノ川浚ノトキ役夫
アツマリテ烏岩ハタシカニ此處ニ在ト竹
竿ヲ刺コミテサカシシレトモ手コタエセ
スコ、カシユト尋マルヲ八十ノ老翁ニテ
烏岩ナラハ今ハ二丈ハカリモ砂底ニアル
ハレト云シユエヤメタリト云

今按ニ二丈アマリモ抽タルモノニ丈ハカ
リモ底ニアレハ通シテ五丈ハカリモ埋シ
シナリ其後五十餘年又幾丈カハタラツラ
ン摂州生田川ハ戀慕ノ事ニ水鳥ヲ射三人

其身ヲ投シユト大和物語ニユ備中ノ板倉
川ハ妹尾太郎組合テ水底ニ沈シユトアリ
二川今平地ヨリ高ケレハ溪澗ノ沙淤イツ
カタモ同シ平生ハ水乏シクテ灌漑タラス
雨フレハ暴漲シテ田畝ヲ漂没ス乱世打ツ
ツキシヨリ屬禁アレ用ユル人ナクテ此
ニイタル一嘆ヲ奈スハレ左ノ一條三代格

大政官符

應禁制斫損水邊山林事

產業之務、非只堰池、浸潤之本、水木相生、然則水
邊山林、必須鬱茂、何則、大河之源、其山鬱然、小川
之流、其岳童焉、爰知流之細大、隨山而生、夫山出
雲雨、河潤九里、山童毛盡、竅澗涸乾、謹按大政官
去大同元年六月八日、下五畿內七道諸國符、備
右大臣宣奉、勅山川海湖濱野林原等一切收
入公私共之、但山岳之体、或於國為禮事、須蕃茂
勿令伐損、又山城國葛野郡大井山者、河水暴流、
則堰堤淪沒、採材遠處、還失灌溉、因茲國司量便
禁制、河邊諸國、若有此類者、不論公私、不在收限

者、然則大堰之岳、專有禁制、小川之山、不在禁限、
因茲百姓、憚遠貪近、川上山林、任意伐取、至有旱
年、水泉涸乏、禾苗焦枯、動致損害、職此之由也、望
諸川、繇泉源溝池等、縱令溉田、水邊山林、菽澤、不
問公私、悉加禁止、並莫伐損、云云

廟墓

八幡宮

生土神

小祠十二

四合塔寺

國分寺

小唐尾山真言宗年代久シク興敗シハクニシテ
小地トナリ今明王院ノ末寺トナルイツノ頃
ハイカナル故ト云フヲ知ラス由緒書ニ云牧原
カ時安那郡一郡ニ賦シテ修覆セシメ二十貫
ノ地ヲ附シテ香火ヲ資シ其後福島カ時莊園
ユトクク取上ラレ延寶癸丑ノ洪水ニ流レ草
堂ワツカ一字ノモレリ水野勝種侯神邊細付
山ノ材ヲ賜ハリ牧原カ舊例ヲ用ヒ郡中ノ縁
ヲ募テ修覆ヲ加ヘシメ延寶己未ニ成就ス云

今按ニ今ノ方丈ニ王門先住如實上人コレ
ヲ建テ少シク寺刹ノカクチ成トイヘ凡
昔ノ二十分之一ニモアラス此寺諸國ニア
リ由来開基ノ事ハ云フヲマタス今義解類
聚國史類聚三代格等ニ見エタル國分寺及
定額寺ノ條ヲ引テ當時ノ光景ヲ想ヒ見セ
シム如實ハ紀州ノ産和歌ヲ好ミ花草ヲ愛
シテ無欲ナル僧ナリ西山拙齋ト善シ拙齋
カ贈リシ聯句ニ唯愛名花不愛錢ト云句ア
リ其人想フヘシ國分ニ寺ノ別ニ辨説ア

類聚三代格卷第三國分寺條

勅朕以薄德、乘承重任、未弘政化、寤寐多慙、古之王者、皆能光業、國泰人樂、災除福至、何修何務、能致此道、頃者年穀不豐、疫癘頻至、慙懼交集、唯勞罪已、是以廣為蒼生、遍求景福、故前年馳驛、增飾天下神宮、去年普令天下、造釋迦牟尼佛尊金像、高一丈六尺者各一鋪、并寫大般若經各一部、今春已表、至于秋稼、風雨順序、五穀豐穰、此乃微誠、啓願靈貺、如答載惶、載懼、無以安寧、案經云、若有

國土、講宣讀誦、恭敬供養、流通此經、王者、我等四王、常未擁護、一切災障、皆使消釋、憂愁疾疫、亦令除去、所願遂心、恆生歡喜、宜令天下諸國、各敬造七重塔一區、并寫金光明寂勝王經妙法蓮華經各十部、朕又別擬寫金字金光明寂勝王經、每塔各令置一部、聖法之盛、與天地而永流、擁護之恩、被幽明而恆滿、其造塔之寺、兼為國華、必擇好處、實可長久、近人則不欲薰臭、可及、遠人則不欲勞、衆歸集、國司等、各宜務在嚴飾、兼盡潔清、近感諸天、庶幾臨護、布告遐邇、令知朕意、

續日本紀曰、天平十三年三月乙巳詔、每國僧寺、
施封五十戶、水田十町、尼寺水田十丁、僧寺必令
有二十僧、其寺名為金光明四天王護國之寺、尼
寺令有一十尼、其寺名為法華滅罪之寺、而寺相
去、宜受教戒、若有闕者、即須補滿、其僧尼每月八
日、必應轉讀最勝王經、每至月半、誦戒羯磨、每月
六齋日、公私不得漁獵殺生、國司等宜恒加檢校、
同天平勝寶八年十二月己亥、備後等二十六國、
國別頒下灌頂幡一具、道場幡四十九首、緋綱二
條、以充周忌御齋莊饒、用了收置金光明寺、永為

隨車出用之、

大政官符

應勤造國分寺并禁犯用寺物事

一、諸國國分寺年中所造成物、費用財物、依實勘
錄、每年附朝集使申上、即令聞奏、

一、今聞國分寺封田等物、或國曾不完造寺、又無
供養僧、而國郡司等、非理用盡、或國雖不用、猶不
存心、唯收藏中、空令朽損、

一、國分寺封并佃稻地子等物、宜收納寺家、臨應
究申、國司共知聽、國師處分施行、

一每年奉施三寶物等本依存教灾用及封田并
諸財物若有國郡司乖理犯用者即解見任官依
法科罪永不任用

大納言正三位藤原朝臣永平宣備奉勅如件
天平寶字八年十一月十一日

類聚國史曰聖武帝十八年五月庚申禁諸寺競
買百姓墾田及園池永為寺地

令義解

一僧尼卜相吉凶及小道巫術療病者皆還俗
凡僧尼非在寺院別立道場褻褻教化云云

注曰謂道場教化須還俗雖立道場而不教化
者須科違令毀去道場

凡僧尼不得私畜園宅財物及興販出息

注興販賤買賣賣也出息貨物生子也凡僧尼
犯此法者其物皆沒官

弘大政官謹奏

垂化設教資章程以方通道俗訓人違彝典而即
妨比年在京僧尼不練戒律淺識輕知巧說罪福
之因果門底厘頭詐誘都衷之衆庶內讀聖教外
虧皇猷遂令人之毒女動有事故自剃頭髮動觸

弘法輒離室家、無懲綱紀、不顧親夫、或負經捧鉢、乞食於路衢之間、或偽誦邪說、寄迹於村邑之中、聚宿為常、妖訛成群、初似修道、終為奸亂、永言其弊、特須禁斷、望請京城及諸國國分遣判官一人、當其事、嚴加捉搦、云云制可之、

養老六年七月十日

日本後紀曰、延曆十四年夏四月庚申、勅云云、去延曆四年制多乖法、云云落髮逐俗、本為修道、而淫濫如此、還傷佛教、非徒穢法門、了所亂國典、僧綱率而正之、不得更然、

同流僧良勝於多禰島、以與女同車也、頭書續曰、本紀曰、弘仁年中、犯罪僧藥師良勝、被配多禰島、云云、
弘乾政官符

禁斷僧尼出入里舍事

出家之人、本專行道、今衆僧多乖法旨、或私定擅越、出入閭巷、或誣稱佛驗、誑誤愚民、非唯比丘之不慎教律、抑是所司之不勤捉搦也、不加嚴禁、何整緇徒、自今以後、如有此類、擯出外國、云云

延曆四年五月二十五日

大政官符

應禁制僧俗飲酒及贈物事

頃年習俗淺薄、飲宴无度、損人賣物、職此之由、是以今年正月廿三日、殊施嚴科、重加禁止、唯為俗人制、茲淫費、即於僧侶、有何嫌疑、然恐有破戒濫行之輩、違佛教垂王法、不知有識之嘲、無顧護法之厭、宜所司條示僧綱、下知諸寺、嚴加禁遏、勤致清淨、若有違越者、必錄其名、令送所司、科罪一如法條、又出家之人、理無生產、唯仰一鉢、當有何蓄、而今或聞試業之時、資供豐盈、贈遺煩費、一以身

素清貧、無階宮設者、雖有高才、難果其業、豈云釋迦之元意、緇徒濟行乎、自今以後、宜禁僧侶飲酒及贈物、若有僭犯、其罪準上、僧綱三綱、知聞不糾、及隱忍不言、即與同罪、曾不寬宥、

貞觀八年六月四日

弘治大政官符

應許晝日男入尼寺、女入僧寺

右大政官去五月廿八日、下左右京畿內七道諸國符、備大政官去弘治三年四月十六日符、備大綱言正三位藤原朝臣園人宣奉勅、僧尼之制事

明令條男女之別、非无禮法、頃者諸寺僧尼其數
寔多、外記勝因、內虧戒律、精進之行无顯、淫祀之
狀屢聞、僧網顔面不加捉搦、官司寬容、死心糾正、
又法會之時、懺悔之日、男女混雜、彼此无別、非禮
之行、不可勝論、敗道傷俗、莫甚於斯、永言其弊、理
合懲肅、宜令京職并諸國、勝示部内諸寺、并所有
道場、令加禁斷、云云如聞士女級慕禮佛、恟畏皇
憲、不得向寺、是以慈悲之道、一子猶口圍繞之場、
四象半釋、宜在白晝任令出入、但至夜時、固加禁
止、云云

今按ニ昔ハ男子ノ尼寺ニ詣シ女人ノ僧寺
ニ詣スルハ嚴禁ナリ其後漸々ニ法弛ニ非
法甚シキ故コ、ニ至テ晝ヲハ許シ夜ヲ堅
ク禁セラレシナルハ顔面ハ俗ニ云ヨキ
カホヲスルト云下也

弘大政官符

禁凡下百姓將田宅園地賣買典寺事
右案田令云凡官人百姓並不得將田宅園地捨
施及賣易典寺又天平十八年五月九日符備諸
寺競買百姓墾田園池永為寺地宜加禁斷如有

違犯日本後記犯賣買人並依法科罪又延曆二
年六月十日符備自今以後私立道場及將田宅
園地捨施并賣易典寺主典已上解却見任自餘
不論蔭贖決杖八十官司知而不禁者亦同罪者
被右大臣宣備奉勅如聞或寺詐附他名賣入寺
家如此之類往々而在前後雖禁違犯猶多此而
不肅豈曰皇憲宜前施捨賣易田宅園地子細勘
錄附使申上自今以後復有此類咸皆沒官以懲
將來

延曆十四年四月廿七日

右教條コノ寺ノミノ令ニアラサレテアリ
トイヘ凡ソノ比ノ寺院僧尼ノ政并ニ男女
信詣香火等ノアリサマツマヒラカナレハ
國分凡寺院ノ魁首ユヘコ、ニ畧擧シテ今
時ノ寺院亂雜法ナキニ異ナルヲ見コレニ
テ宥範寛獄ニ死セシ罪ナキモ必シモ罪十
キニ非ス福島寺田ヲ收取セシ非法モ必シ
モ非法ニ非ルヲ見又惣シテ寺院文書等ノ
得失ヲモ見ルヘクス前條出處ヲ出サ、ル
ハ三代格ニシユ

法道寺

山伏ナリ水野家ノ時ヨリ今ニ至リ例年六月朔ハレメテ其年ノ新米ヲ獻ス由緒書ニ

後深草院ノ御宇三條右大臣藤原法道ト云人寶治二年ニ開基セルニテ愛宕山華蔓院法道寺ト號ス貞享中ノ火災ニ傳來什物書類等悉ク燒失レ杉原ノ墨付ワツカニ殘レリト云附

録ニ出ス

今按ニ後深草ノ御時公卿遠國ニ寺觀ヲ夕ツル車イフカニ此二村ヲ御領ト云ニ

テオモハ或ハ三條家ノ庄園領地ナリシヤ或ハ長講堂領ナトノ如キ處諸國ニ散在シテ御宇ヲ加ヘシヤ法道或ハ實幢法幢ニツリル

惣亭二

田村 榊原

古蹟

茶臼山城

空戸備前守隆家備後古城記
備中府志

一本古城記曰享祿年中長州ヨリ此所ニ移

儿大内泉臣後毛利泉ニ仕フト云

菊池肥前守備後古

今按ニ菊池ハ陰徳太平記ニ見エラ杉原庵

下ノ将ナリ此人嫡子右近允ト云ニ戦功多

シクハレク總叙ニ出ス

安田文治

備後古城記ニ天文年中ニ居ニト云

湯野村

福山ヨリ二里東北ニアタリ村東西十丁南北

十一丁北公領本郡西中條箱田ノ二村ニ接ス

大野田畝

百二十一丁七反一畝二十一步

内畠三十九丁一反二畝二十九步

歳額

千四百五十四石一斗八升七合

内畠三百十六石七斗

戸口

戸百六十七

口七百三十一

内女三百三十五僧四磬一

畜

牛八十馬三

溝渠

高屋川

平野村界ヨリ川北村界マテ堤長八十五間

トウク川

下御領村ト此村ノ界ニアリ長八百二十間

大坪川

水源西中條村貝谷深水山田三間合シテ高屋

川ニ入ル長九百十四間

大溝一派

高淵井手ヨリ支シ川北ニテ高屋川ニ入ル

堰間

堰三

高淵井手

此村川北両村ノ田用水ナリ

馬崎井手

同右

トウク平井手

間五

トウく谷 兵庫溝二 大坪 馬崎

池塘

中陣池

周四丁十四間アサナ丁屋ニアリ此池ノ南曲
ヨリ大聲疾呼スレハ西ナル山羊ヨリ答フル
車アサヤカナリユ、ヨリ中條、行間堤ノ南
ニヨリメル處ニテ呼ハ中條ノ深見谷ノ東
ノ嶺ト此嶺ト西方ヨリ答フ伊勢ノ宮川又志
摩ノ磯邊ノ北ノ岡ニ鸚鵡石アリソノ類諸所

ニアリコ、ハ石ニモアラス岡ノ窪キ所ニ聲
アリ元ノ張翥詩ニ僕夫相呼岩壑間空響應人
作人語ト云コレハ湖道屈曲ノ間トミユコ、
ハ野中ノ小岡ナリ一種未聲ヲウケテアト、
カ、ス處アルト見エタリ

小山池

周九丁

福田池

周四丁

小池二

橋約

石梁五

圮一

廟墓

山王社

山王山ニアリ祭神日吉ト同シ生土神也九月

申ノ日ヲ以テ祭ル申ノ日モシ三日アレハ申

ノ日ヲ用ユ

小祠三十

内ニ兵庫神ト云アリ明細書ニ云鳥井兵庫ハ

此村ヲ領セシ時憫農ノ心深カリシユハ神ニ

祝フトウク川ノ堤ニアリ矢田氏ノ人兵庫カ

郎等ノ裔ニテ今モソノ宮ヲ守ル此アリ城

ノ内トテ兵庫屋鋪ノ跡ナリト云又道景神ト

云二社一ハ中陣一ハ久貝尻ニアリ官次郎左

衛門ヲ祭ル道景ハソノ實名ナルハシ

六郡志に砂栲乃北小山名ヲ記述セシ三島明

神あり今荆棘のこもて祠ハ見えしと云

竹継塚

同書に又次印尾志ツ塚と云杉系ノ時竹継

次郎在来つとりふ者ハ所正儀を以て村ハ用を
不司由るは村より高瀬の井に早廻穴内ハ川水
ハ十五日山村ハ十五日よりさうりて其賞の三分
此二ツハ川北三分の一ハ村より此外継或
時ハ物ありて恩賞として夏中もさうりて一
かハ井水ごとくゆりは楚道よりして今にさう
を此より井水ごとく流率ハ村ハよりさうりて
ハ川水よりさうりてさうりて率ありさうりて
継の一ハ井水とりて探ハ砂穴橋の北十歩と
りハ川水に行て田の中にあつたと云

兵庫塚

山王山端ニアリ

六郎志に形奈の比乃率少マ鳥井兵庫とりて
郷侍下ハ村國分寺の殿様の内とりて所
に居位ハ下ハ村の内向湯野とりて所さうりて
村内へうけて二十貫かしの所を以て上ハ威重
改氏のかと妻にむつハはる極たさうり用を
不自由なりはる少や男とり引出さうりして
一夏に三日三夜は、用をさうりてはるさうりて
はるさうりけるさうり兵庫地とつりハ三日三夜つ、

二度ありて川に流るいつか以て二日二車に
二交りて一村にありぬを旨くして堀後の
墜費ありといへども古事あり此毎例として
わくの如しと云ふ是を湯野村に引出ぬとい
と兵庫ありてしる所る小はやくは介に
てしえん

梅樹塚

中陳ト云慶ニアリ梅一本アリ宮次郎左衛門
コハニテ討死セシ塚印ナリト云此人ノ事陰
徳太平記ニ見ユコハニテ戦アリシ事ハ傳ハ

ラス然トモ中陣ト云所アリ陣所ノ跡ナル
伊平左平二人墓

ムカシヨリコノ村ニアリト云ツタフ今ソノ
所ナシラス二人ハ入江大内蔵カ家僕ナリ大
内蔵ヨリ以前ノ事ナルヤ主人親ノ讎ヲ殺ス
ルトキ忠ヲ盡セシト云

古塚十一

内二塚ハ口ノヒロク一間四方ツカサ四間ア
リ古塚ノ千田村ノ所ニクハシ他村コトク

クシルサス

塔寺

東福院

湯野山松岡寺真言宗明王院末寺本尊ハムカ

此村湯迫ト云所ニ温泉出シ時ノ湯薬師ノ

ヨシト傳又本氣杉原テ資ノ鎮アリト云

小佛屋四

惣亭六

中溝 正傳寺 溝上 溝下 中陣 平尾寺

古蹟

山王山城

宮次郎左衛門尉景則

一本古城記ニ云天文中此所ニ移リ山名

忠興ノ為ニ攻落サレシト云道景ト云ハコ

ノ人ノ父祖ナリシヤト傳ル事ニナリ

平野村

福山ヨリ一里二十丁東北ニアタル村東西十

九丁南北五丁

田畝

八十三丁五反四畝二十六步

内畠三十三丁七反二十二步

歲額

千四十八石六斗二升六合

内畠二百八十五石二斗二升

戸口

戸百四十八

口六百九十四

内女三百四十七僧一外穢多九十六

畜

牛八十一 馬八

溝渠

高屋川

下竹田村界より川北村界まで南堤千八百二

十二間北堤五百八十間

大溝二

小溝二十一

皆高屋川に入ル

堰開

堰二

安森井手 竹正井手

間四

竹正石樋 安森石樋 セキトウ石樋 木ノ

木ノ樋 木ノ樋

大瀬池塘 八十五石

中池 二間九畝五百八十間

周三丁四十八間 北林長ノ南畝十八百二

小池十八

砂橋

一 八

高屋川ニワタス九州街道ニアリムカレハ板
橋ナリレヲ明和八年石橋トス石欄干アリ長
八間二尺六郡志ニ板橋ノ前ハ土橋ナリレヲ

石梁二

藏元 立土

假橋六

山溪

戸ノ山

黄葉山ニツク

嶺三

岡

猪迫コノ

菅野谷

下竹田ハサマ谷ニ通ス

名越谷キレコシ峠

下竹田轟谷ニ通ス

谷十二

澗五

廟墓

八幡宮

名越谷

清瀧大明神

石田三ツ

小祠四十三

塔寺

法樂寺

龍池山真言宗明王院末寺天長年中ノ創立ト

云寺内ノ山ノ岨ニ穴アリムカシノ壙ナリト

云ソノ深サ知ル人ナシモ末寺法鏡母アリシヨリ

観音堂

観音寺谷ニアリ山伏華嚴院持ナリ観音寺ト云寺跡ナリト云

小佛屋三

惣亭五

古市 菅野 竹正 砂 石堂

題平野惣亭

名越谷ノ間

西山正

平野路東西岐中岐欲迷為因投宿近不畏夕陽
低

平野惣亭留別某

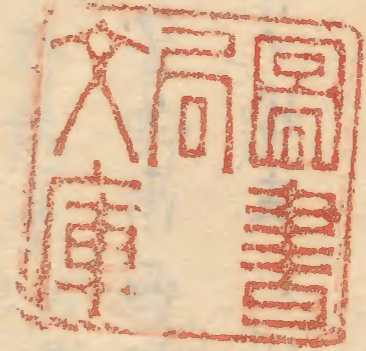
同

間遊幾日為詩忙者月吟雲心欲在別手惣亭微
雨外秋山顔興別愁長

古蹟

古城山

古市ニアリ南西北面ハ川北村ニアリ東面此
村ニアリ城主ハ川北村ニ詳ニ出ス此村ニ屋
草氏ナルモノアリ古書数通ヲ家藏ス大丹毛
利泉ノモノナリ附録ニ出ス



間 本 山 殿 共 記 本 房
問 本 山 殿 共 記 本 房

