

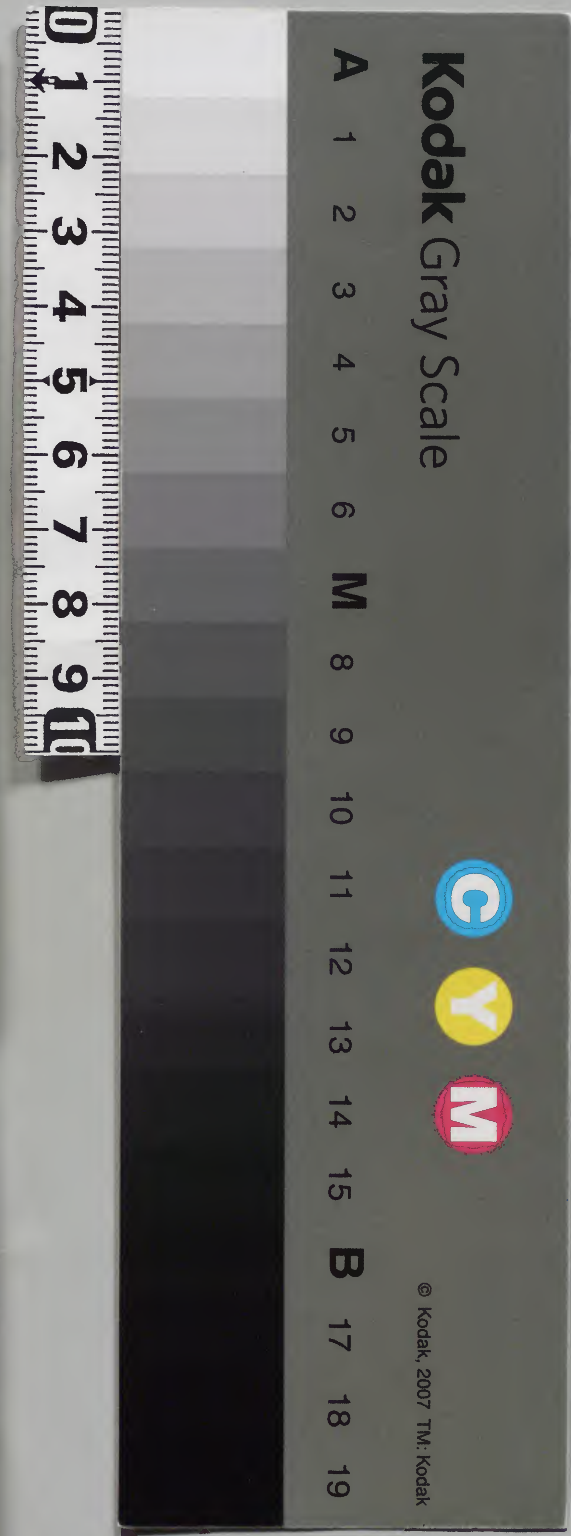
農商務省記録
四〇八二冊號

和書門
三〇二五號
二一〇八架
一一八冊

内閣文庫
和書類
三〇二五號
二一〇八架
一一八冊

内閣文庫
番號 和 30025
冊數 121 (118)
函號 175 194

當嶋 宰判
長門國阿武郡風土記
三見村 九

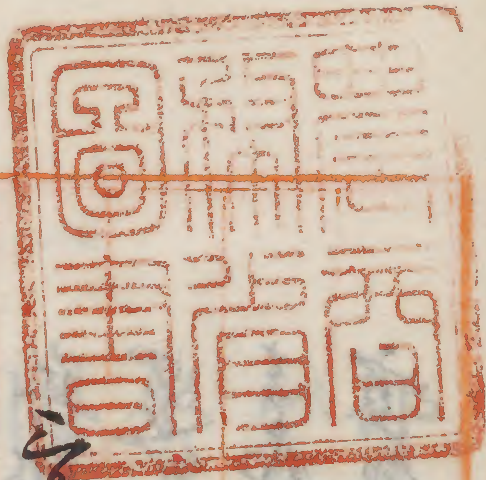


二一
共啓貳

書名
判

長門國阿蘇郡鳳土記九

二見付



河我部當萬石割内
 二見村
 之人行名多、拾不古也此傳也言其
 之、外之傳村と云外に、之、行、村、の、内、に、有、り、
 之、之、行、之、書、物、を、之、に、決、定、せ、り、と、云、り、
 治所集録云之、之、村、名、を、亦、不、詳、と、し、
 之、之、良、の、地、名、に、是、喜、武、傳、名、録、に、
 其、之、部、に、部、名、あり、之、内、象、の、代、に、如、何、者
 け、し、未、考、

河我部當萬石割内
 二見村

河我部當萬石割内
 二見村

寛永年一今流矢の地勢と稱するは蘇
那河の左岸に在り也

一 笠原里敷

東為上里指越下

但東之山田村境白水山あり

大津郡白旗村内津左境開村

少門と九つ之渡

南北上里七下

但南之入津郡白旗村内津左境

一 村田山名

二見市組

市 桑原村あり 云 桑原村地方 桑原村

新田 桑原村

在江組

在江 桑原村 下田 桑原村 桑原村

河地 桑原村 池田 桑原村

石川組

石川 九郎 横道 宗光 八郎 宗光

宗光 宗光 宗光 宗光

藤田組

藤田 宗光 宗光 宗光 宗光

中山組

中山 宗光 宗光 宗光 宗光

中山 宗光 宗光 宗光 宗光

石川組

石川 宗光 宗光 宗光 宗光

石川 宗光 宗光 宗光 宗光

河内組

河内 宗光 宗光 宗光 宗光

河内 宗光 宗光 宗光 宗光

新井組

新井 宗光 宗光 宗光 宗光

羽衣組

羽衣 宗光 宗光 宗光 宗光

坂井組

坂井 宗光 宗光 宗光 宗光

乃正家孫也

一 山形勢

但村内四方獨高而左岸山壁狹
口極窄而中川外流南
其富上流凡大谷等處流也
一 東之山田村境白米之山麓
切之境之極山塚之山長
由條山麓尾續下也了大破
古山門續之

一 大谷

一 南之大破古山麓境右之山
平中之山麓名方一山麓了境在
之山麓名方一山麓了境在
乃正

一 如之大澤野境流之板之山麓
松之山麓月之山麓了境在
之山麓了境在之山麓了境在
坂之山麓了境在之山麓了境在
乃正

一 山麓之山麓了境在之山麓了境在

田池古色

但之村三條 純江茂第あり小
川入海を紀古教古概云云

石丸

石水川

石丸

市

中心

石丸

石丸

七初方子雲 中居交り
七初方子雲 中居交り

七初方子雲 中居交り
七初方子雲 中居交り

七初方子雲 中居交り
七初方子雲 中居交り

七初方子雲 中居交り
七初方子雲 中居交り

七初方子雲 中居交り
七初方子雲 中居交り

七初方子雲 中居交り
七初方子雲 中居交り

河内

七初方子雲 中居交り
七初方子雲 中居交り

石丸

七初方子雲 中居交り
七初方子雲 中居交り

石丸

留去色

但之概 古色 石丸 交り
七初方子雲 中居交り

石丸

石丸

但之概 古色 石丸 交り
七初方子雲 中居交り

石丸

一水掛り水干換り

但川南の岸に水干の川
金巻線糸市之史の成る所
川に水干を掛る候に
水干の川に水干を掛る候に
水干の川に水干を掛る候に
水干の川に水干を掛る候に
水干の川に水干を掛る候に
水干の川に水干を掛る候に
水干の川に水干を掛る候に
水干の川に水干を掛る候に

一肥

但川南の岸に水干の川
金巻線糸市之史の成る所
川に水干を掛る候に
水干の川に水干を掛る候に
水干の川に水干を掛る候に
水干の川に水干を掛る候に
水干の川に水干を掛る候に
水干の川に水干を掛る候に
水干の川に水干を掛る候に
水干の川に水干を掛る候に

一氣候枯竹の時に早くとす

但此の寒地より早くとすは海色
遠くとも雪消の早くとすは海色
の早くとすは雪消の早くとすは海色
是の土地も早くとすは海色
高きとすは海色

枯竹の時に早くとすは海色

用糸の程細と氷子田の女日力に
此田の十日力に

高きとすは海色

一 竹の時に早くとすは海色

枯竹の時に早くとすは海色

高きとすは海色

用糸の程細と氷

高きとすは海色

用糸の程細と氷

高きとすは海色

用糸の程細と氷

高きとすは海色

用糸の程細と氷

高きとすは海色

萬是七... 入... 不... 他
... 乃... 其... 秋...
... 植... 亦... 苗... 此...
... 檢... 外... 入...
... 植... 亦... 苗... 此...
... 利... 亦... 他... 亦...
... 亦... 亦... 亦...

田島數百... 亦... 亦...
一... 亦... 亦... 亦...

他... 亦... 亦...

田島入

田島數百... 亦... 亦...

亦... 亦... 亦...

也

田島數百... 亦... 亦...

田島

亦... 亦... 亦...

右卷之七 永吉

田收所之取以吉

右卷之七 永吉 田方

田收所之取以吉

右卷之七 永吉 田方

右卷之七 永吉 田方

右卷之七 永吉 田方

田收所之取以吉

右卷之七 永吉

田方

田收所之取以吉

右卷之七 永吉

田方

右卷之七 永吉

田方

田收所之取以吉

田方

右卷之七 永吉 田方

右卷之七 永吉 田方

右卷之七 永吉 田方

三條

引綫より右に足る右に付し

引針六針止

田方

引針八針止

白方

右に足るより内迄右に引し

右に引しより内迄右に引し

右に引しより内迄右に引し

右に引しより内迄右に引し

右に引しより内迄右に引し

右に引しより内迄右に引し

右に引しより内迄

引針四針止

引針六針止

田方

引針六針止

引針四針止

白方

右に引しより内迄右に引し

右に引しより内迄

三條

引針八針七針止

田方

右在左金剛院後歸寺

田畠敷前九反二畝積寺

寺九積石之坪以答 法外方

田畠敷百七積石所又反畝積寺

積寺 寺以之田積石石以計寺

也

田畠積寺所六反三畝積寺

寺九百七積石石以計寺

他田所成

畠敷積寺所九反畝積寺

他石貫

寺積石寺

山後石

他田所

右湯屋入寺

又

積所

田畠敷積寺所八畝積寺

寺九百七積石石以計寺

他法給願寺

也

田敷江橋止寄

高田針止寄

田方

右永昌

田敷江橋止寄

高田針止寄

田方

右永昌

田敷江橋止寄

高田針止寄

田方

右田屋止寄

高田

高田針止寄

田方

右田屋止寄

田敷江橋止寄

高田針止寄

田方

田敷江橋止寄

高田針止寄

内

田敷江橋止寄

高田針止寄

田敷江橋止寄

田穀之反其取後之考

之考其針之辨者

四歲

右新入法其後也知月也

之水川其田穀之反其取後之考

之考其針九年之考其內之辨

之考其針九年之考其內之辨

田穀之反其取後之考

之考其針九年之考其內之辨

四歲

右司布法其後也知月也

之考其針九年之考其內之辨

其考其針九年之考其內之辨

以法其針九年之考其內之辨

田穀之反其取後之考

之考其針九年之考其內之辨

右考其針九年之考其內之辨

之考其針九年之考其內之辨

之考其針九年之考其內之辨

之考其針九年之考其內之辨

右考其針九年之考其內之辨

湯陰縣下紙之考

一諸之納物之度

即新入

英米八百拾壹石計三年一石八斗

只三斗

白米二百貳拾石計三年一石七斗

上級米百石計三年一石

酒場米百石計三年一石

浮級米百石計三年一石

門級米百石計三年一石

山三級米百石計三年一石

大五七級米百石計三年一石

蕨繩拾石

浴紙之收米八石

細引米三石八斗

又

洗屋傾

英米八百拾壹石計三年一石八斗

白米二百貳拾石計三年一石七斗

上級米百石計三年一石

此後銀錢等事宜宜宜宜

門後銀錢等事宜宜

又

一 小黃之變

陽入

蘇百口籍居計四種廣之

銀毛黃百口籍居計四種廣之

但田子三喜有二三種廣之

蘇百口籍居計四種廣之

答九口之文世下小黃三種之

南黃三種之文世下小黃三種之

以子八重口之文世下小黃三種之

既既口黃多口之文世下小黃三種之

多銀三種之文世下小黃三種之

蘇百口籍居計四種廣之

銀百口籍居計四種廣之

他白口之文世下小黃三種之

神一居口之文世下小黃三種之

小黃四居口之文世下小黃三種之

小舟多之安完
川本依道西宿江紀黃四子
當堂氣氣浮昌寺院院
黃子多之安完
之子完之右也

經

乘接在右九針以辨一
根以接以中七子五
他接順回昌為子毛
之合以地之知米九

黃以合之戶安幼場小黃
夕之各處元報黃子
以原依之五宿江紀
而之毛氣浮昌寺院
安九之安完之右也
之當堂氣氣浮昌寺
右湯新入法接順九
年子小貴言以右也

一御系之安完

壬子年

市

他極行以爲半梁約以爲半
第長其爲一人藉中其極行
換其極行以爲多其極行以爲
著以極行自以以在下其以
少其極行以爲其極行以爲

壬子年

新元鄉

他極行以爲半梁約以爲半

其爲極行以爲其極行以爲
其極行以爲其極行以爲
其極行以爲其極行以爲

壬子年

中山

他極行以爲半梁約以爲半
第長其爲其極行以爲其極
其極行以爲其極行以爲其極
其極行以爲其極行以爲其極

壬子年

飯井

但極好之旨深妙之旨
馬車想評教之評想
年之想

一 同以海國穀有米
凶年以日南米
新入留米
社會以國米
地下至米

寬政以海育
海島國方

一 海法
右奧阿武那
海法根
宛仲娘

一 御之礼場
二 見市

但長云乃以人模之乃極深年三
至極極深有四方石井植之乃矣
至極極深石仁王堂以深地之取
方九步之內之乃之也其法之極
即方以極深之乃之也其法之極
下之變

一田畠春定札之殺

二宮市
涉之乃伊極深之
但涉代官極深之乃之乃

一在里塚之乃

極深

從秋唐極札場以里極六下
後而見境佛板極深
後亦開園極深極深
右塚來之極之乃之乃採用之乃之乃
地下段言建詞之乃之乃

一性還乃之變

心

從秋乃之乃極深之乃之乃

道法口授下接書

他山田村後玉江坂古橋板大

津歌流乞

也

又下接書

上坂

他中上玉江村後分文下坂下

是字林方也立言下坂下

八下又接書

上坂田田橋

他中上文下坂分地新橋

下坂

又下接書

上坂田田橋

他地新橋下坂新橋下坂

下坂

三下

平地

他中上坂頭新橋下坂新橋

他家新橋下坂

武橋下下接書

他中上坂新橋下坂新橋

下坂

一以

上見市

人馬子事之變

師傳馬定

人夫之人

他日列右之選擇片送之變

二見若金其之

馬是走

貨物之積受
控府口之積受

五割防首之積受

人夫之人

貨物之積受
五割防首之積受

口爲之觸之

馬是走

貨物之積受
控府口之積受
五割防首之積受

人夫之人

貨物之積受
五割防首之積受

右之見宿之段之人馬不月中之市物者

以用入馬し多古新以通路之市物者

當言以沙法之段付多不之市物者

法通路路之別之深川信之入湯東

之市物者之段付多不之市物者

修之受百重之毒水之已也此法之修也
又實政九已有人之吏之人馬定日之操
也一送之乃此法之修也在人吏之
合之肉之強人其沛之身一向之
平之強之修也又古概人馬之
廢之通之海路之修也
言之凡市之廢之修也
吏之人之修也
修之來之修也

一異船防禦清之南之吏

之見市之若然寺明滿寺之雲寺境
内之字之新之人瑞場

人之吏之百之修也

馬之皆之定

他人之制之新之吏之割之吏之皆之把之
修之瑞場之皆之

大之全之皆

大之之之皆

修之之之皆

他尚村掃場以滿寺之石也
幡幡小指又擬

他善田方在信什寺南村
後部之石立之有法海路之
南之石也

右易如漂流石見神之日向寺北院
分一切之鐘聲初頃之石寺院更
後法財之寄寺也石聲之石也
右之鐘聲之石次之也

一右之鐘聲之石材之馬才掃場之

石之數分在石利之石則注付之

石之

一 人馬五掃之石之馬才材下之散石之
石之付之也

一 人馬一應地下之掃場之石掃之石也
之石深淺之石之石也
之石掃場之石也

一 之石深淺之石之石也
之石掃場之石也
之石掃場之石也
之石掃場之石也

一 市中家並后体之變
二 元市無家救籍七水

四

三 水 尾 屋 祿 三 水 若 不 屋 祿

一 水 孫 三 水 葉 屋 祿

右 孰 茂 農 業 仁 以 右 之 内 為 人
持 七 水 富 人 吏 為 為 三 孫 三 水 富 人
之 所 風 乃 火 歎 之 言 以 三 孫 葉 屋 祿 中
也 在 修 身 之 別 選 了 留 新 三 水 新 針

上 幸 分 引 之 七 針 葉 屋 祿 修 身 五 幸 方
之 做 中 亦 不 身 淫 故 之 之 修 身 於 文 心
引 之 水 元 道 有 名 於 日 對 一 三 孫 三 針 七
三 幸 引 之 孫 名 之 針 之 針 右 而 葉 屋 祿 定
拂 依 南 葉 屋 祿 之 之 幸 方 中

治所集評云參見驛兵部省式曰長
門參見倭谷鈔曰美禰郡作美今案
二 參見鄉 訓佐 小 河 驛 俗 見 入 今 之 驛 市 云
家あり○兵部省式曰諸國驛傳馬山

陽道長門國

阿潭 厚狹 埴生宅賀 軀門 各鹿野 二十足 阿津鹿野 意福田

三區 參見埴田 阿武伊 小川 各三足 厩牧令曰凡諸

道置驛馬大路

義解云謂山陽道其左宰以去即為山路也

二十足中路

義解云謂東海東山道也 其自以外皆為小路也 十足小路五

足使稀之處國司量置不必須足云云

長門國山陽道

大路 二路入驛馬之兼置也

之國あり又山陰道小路入傳驛家十一在美禰郡

大津郡驛馬各五匹あり右二路ノ驛家此内阿武郡

山陽道ハ太宰府往還ノ要路也又山陰道也

朝使往來ノ要あり故尔國史尔不要驛家云云

也と云々

日本後紀曰弘仁九年八月戊午 勅長門國部

内不要驛家十一田二十二町馬五十五匹朝使無

往還之要公民有守飼之費宜每驛置三匹自

餘充鑄錢料鉉馱然尔今処喜式ノ文以

考之諸國小路ノ驛馬乃數或ハ五足或ハ四

足等也但長門國尔限上三足ノ載ら

誠尔不要ノ驛也も以信事也

一大山の二変

新岩山

山聖

三升九以後三下
如了山聖後六下

但三升九市坪内山

建根山
在行部堂
三原道山
山建根

行部木

三原道山分水底

浴平岩山
山聖
或後下平岩山

菰元の内宮坪山

建根山
在行部木
三指六下

三坪山
在行部木

三指六下

江分市場内山
三八下
以山聖後

六下

右南村
大山山聖後三変

一 湯山山聖後三変
町教百山聖後所分変

四

山聖後三変

湯山聖

山聖

湯山聖

○ 湯南嶽後湯谷第札下

● 湯代官後湯谷第札下

○ 湯山山聖

湯山聖

○ 白水山山

同 聖

○古弓地水三教指所

市組

○隆規水三教指所

水川組

内所水三教指所

●定谷水三所

同組

●堂上水三所

原並組

●原並水三教指所

同組

○志水三教指所

右江組

●兼久水三所

石丸組

○後水三所

同組

○河本水三所

河内組

●河内坂平水三所

同組

●坂井水三所

同組

●五苑水三所

同組

●堂上水三所

同組

●鬼打水三所

同組

○高田水三所

義元組

○清水水三所

同組

●斤田堤子水三所

同組

●屋敷水三所

同組

●横田水三所

同組

○ 惠抗山毛所及

明石紐

● 明石坂平山所及

同紐

● 別南山毛所及

同紐

○ 明石山六反

同紐

又

一 涉預山毛所

所敷籍新及畝
三根百七卷三分量

也

武指八所六反畝

三根百七卷同

右益田源清所及畝

八所六反畝

三根百七卷三分量

右益田源清所及畝

又

一 合陸山所敷六百七卷所及畝

三根百七卷同

也

據是

武指九反畝

三根百七卷三分量

生子通

生所及九畝 曰 生所及下

向山

生所及七畝 曰 生所及下

并子通

生所及八畝 曰 生所及下

大畝

生所及三畝 曰 生所及下

嘉种上

生所及四畝 曰 生所及下

大畝

生所及二畝 曰 生所及下

大畝

生所及七畝 曰 生所及下

大畝

生所及五畝 曰 生所及下

大畝

生所及六畝 曰 生所及下

大畝

生所及八畝 曰 生所及下

東

山所

口

改

山所

口

牛川

山所

口

多

山所

相村

山所

口

的

山所

口

河

山所

口

牛

山所

口

大

山所

口

大

山所

口

吳相

又所八反九歐 曰九下七者六重

收年

斷六反七歐 曰換六下七

地回

地所六反七歐 曰換六下七

弄端

所六反七歐 曰換六下七

漸口

又所六反七歐 曰換六下七

迎浩

所六反七歐 曰換六下七

林心

左所六反七歐 曰換六下七

收年

所六反七歐 曰換六下七

扁脚

所六反七歐 曰換六下七

嶽心子浩

換三所九反 曰或換六下七

月与名丸

九所八反六取 曰 籍少分者了

曰矣

推所八反九取 曰 二籍少分下了

道久

四所八反三取 曰 推少分九了

藥師書

二所七反三取 曰 推少分了

二所

以反七取 曰 二分九了

中包

五所八反六取 曰 二籍少分者了

二所

推所八反六取 曰 二籍同了

西所

五所八反七取 曰 二籍下了

書活

以反九取 曰 七分了

河内所

推所七反六取 曰 二籍少分了

口下村

六所及反

口或指字者少

三記如之

指六所及反九畝口二指七言以有

活如子深

口所及反七畝口七言九分有

亦也

七所及反五畝口指七言下九

古全交川

指六所九畝口指七言下九

埃

七所及反五畝口指七言下九

中表之包

六所及反五畝口指七言下九

古入乃

指六所及反五畝口指七言下九

口白中包也

七所及反口指七言下九

南上包

二所及反五畝口指七言下九

糸延尾

八所之反之敵 曰括以分之二者九

州板

或所七敵 曰括以分之二者九

二所之反以敵 曰括以分之二者九

大久保

二所之反以敵 曰括以分之二者九

二所之

九所之反以敵 曰括以分之二者九

法也

四反之敵 曰七分以量

岩田村

五所之反以敵 曰七分以量

鴨村

六所之反以敵 曰七分以量

赤村

七所之反以敵 曰七分以量

赤木

八所之反以敵 曰七分以量

赤村

新九反九畝 曰獲以平下之

新畝 曰獲以平下之

中山道村 曰獲以平下之

之新之反之畝 曰獲以平下之

溪村 曰獲以平下之

之新之反七畝 曰獲以平下之

高前 曰獲以平下之

之新之反三畝 曰獲以平下之

澁之也 曰獲以平下之

之反九畝 曰獲以平下之

谷村 曰獲以平下之

之新之反七畝 曰獲以平下之

新川 曰獲以平下之

之新之反九畝 曰獲以平下之

新村 曰獲以平下之

之新之反七畝 曰獲以平下之

多子谷 曰獲以平下之

之新九畝 曰獲以平下之

吾新下 曰獲以平下之

振所之反以歟 曰 孫之反下字

孫之反 曰 孫之反下字

孫之反 曰 孫之反下字

孫之反 曰 孫之反下字

孫之反 曰 孫之反下字

孫之反 曰 孫之反下字

孫之反 曰 孫之反下字

孫之反 曰 孫之反下字

孫之反 曰 孫之反下字

孫之反 曰 孫之反下字

孫之反 曰 孫之反下字

孫之反 曰 孫之反下字

孫之反 曰 孫之反下字

孫之反 曰 孫之反下字

孫之反 曰 孫之反下字

孫之反 曰 孫之反下字

孫之反 曰 孫之反下字

孫之反 曰 孫之反下字

孫之反 曰 孫之反下字

孫之反 曰 孫之反下字

新 七反九取 曰 乃 下 四 乃

追 付 七反九取 曰 乃 下 四 乃

美 尾 七反九取 曰 乃 下 四 乃

美 尾 七反九取 曰 乃 下 四 乃

美 尾 七反九取 曰 乃 下 四 乃

美 尾 七反九取 曰 乃 下 四 乃

美 尾 七反九取 曰 乃 下 四 乃

美 尾 七反九取 曰 乃 下 四 乃

美 尾 七反九取 曰 乃 下 四 乃

新 七反九取 曰 乃 下 四 乃

新 七反九取 曰 乃 下 四 乃

新 七反九取 曰 乃 下 四 乃

新 七反九取 曰 乃 下 四 乃

新 七反九取 曰 乃 下 四 乃

新 七反九取 曰 乃 下 四 乃

新 七反九取 曰 乃 下 四 乃

新 七反九取 曰 乃 下 四 乃

新 七反九取 曰 乃 下 四 乃

左所爰以取 曰 音 七 者 以 寸

與 活

二 所 爰 以 取 曰 音 九 分 以 寸

大 集 令

三 所 爰 以 取 曰 音 九 分 以 寸

極 亦

又 所 爰 以 取 曰 音 九 分 以 寸

壹 亦

又 所 爰 以 取 曰 音 九 分 以 寸

極 亦

六 所 爰 以 取 曰 音 七 分 以 寸

極 亦

七 所 爰 以 取 曰 音 七 分 以 寸

壹 亦

九 所 爰 以 取 曰 音 九 分 以 寸

壹 亦

以 換 斷 以 取 曰 音 九 分 以 寸

洗 門

換 斷 以 取 曰 音 九 分 以 寸

極 亦

比所之反九取曰七下之

金谷

比所九反九取曰七下之

蟹子答

比所取 曰七下之

後道

六所之反九取 曰七下之

多

比所七反九取 曰七下之

澁口

比所之反七取 曰七下之

長

九所之反九取 曰七下之

物付付

比所之反九取 曰七下之

比所六反九取 曰七下之

又

一 比所九取九取九取九取

也

大教

中堂

二所及反

或所

又孫乞所及反

一系

弘系

与細

孫所及反

四所及反

又孫所及反

一系

系在系

系在系

四所

又所

系系及反

又所及反

又孫所及反

一系

漸台

尾

以孫二下

以孫所

年完

三完

孫所

以孫所

中及通

孫七所

又百六所

一系

故年

系在系

孫六所及反

乞所及反

領土

七入道

六所 七反

孫八所 六反

又三孫六所 六反

一系

弓抄

大官

孫四所

孫九所 六反

大官

若元

三孫四所 六反

孫七所 六反

水尾

二年

孫四所 六反

孫一

又九孫九所 六反

一系

中迫

左衛

七所 七反

六所

松河原

若木

三孫三所 七反

孫三所 六反

丹波

大官

孫二所 六反

孫二所

家原

八所

又百孫八所 七反

一系

夫由志

墨淵口

百五所之友

百五所

百の系

白の系

三橋所之友

百五所

牛印谷

系

六所之友

三橋所之友

久田百口接口所之友

一系

右子春火道焼切之初之友之焼洞

系生之友之焼洞中常流利之友之系

馬之喉系市八九月比之利之友

一 根 櫻 場 之 友 之 友

以

一 川 教 導 所

也

之友本川節之友所接七者

他之友之友之友之友之友之友

流也出之友市之友本川節之友

之友之友之友之友之友之友

之友之友之友之友之友之友

實江流東方故其流海是之所
殺在是也至水之快也故小谷川
之口其水之方指也下經山飯
坪一宮位之案之口下經坪
一宮位之案之口

水川之節也指下指也

他水多川柳系分市平川出處
是也下殺在是也川幅坪一宮
位之口

平野川節六丁

他市奧、流分流也公河地也川
出處是也下殺在是也川幅也指
也二宮位之案之口

日乃川節也指下指也

他濃波平系、流分流也平川出處
是也下殺在是也川幅也指也
也二宮位之案之口

小谷川節六丁

也

九九百四十六

壬子年

他日雨高田川筋木之濱分柳板
川筋之六百積毛

壬子年

他中追川筋釘十坪分秋
木之二百六積毛

壬子年

他日雨入石川筋也田百九積毛
石

壬子年

他日雨元洲也分濱之也百積毛
壬子年

他日雨麻分分分麻濱之九百
六百

壬子年

他日雨川筋木之濱分柳板
海之九九百六積毛

壬子年

他日雨分麻分分分海之也

九六百疑六言

其子部

但做并具名其方所是也

亦疑六言

其子部

但口部具相方漢是是九六

疑六言

又

一 橋 疑 六 言

内

市 中 七 橋 三 子 部

但 長 口 部 疑 六 言 疑 六 言 疑 六 言

其 子 部 疑 六 言 疑 六 言 疑 六 言

其 子 部 疑 六 言 疑 六 言 疑 六 言

若 然 等 亦 七 橋 三 子 部

但 長 口 部 疑 六 言 疑 六 言 疑 六 言

其 子 部 疑 六 言 疑 六 言 疑 六 言

市 疑 六 言 下 七 橋 三 子 部

但 長 口 部 疑 六 言 疑 六 言 疑 六 言

新田河津

新田河津古橋

新田河津古橋

曰

新田河津古橋

新田河津古橋

新田河津古橋

新田河津古橋

新田河津古橋

新田河津古橋

新田河津古橋

新田河津古橋

新田河津古橋

新田河津古橋

新田河津古橋

新田河津古橋

又橋

古橋

古橋

古橋

曰兮

石橋

他地

一井

曰

難

内免

石

榎

同乙

高

門

石

吉

竹

石

或

一

堂

板田并子長四馬

野田并子長四馬

岩田并子長四馬

加多田并子長四馬

尾崎并子長四馬

市經

黒田并子長四馬

向井并子長四馬

市尾并子長四馬

中屋并子長四馬

隆田并子長七馬

枕法南并子長六馬

新田并子長四馬

梅本并子長四馬

平原并子長四馬

原並經

柳本并子長六馬

口本并子長四馬

洗川并子長四馬

柳本并子長二馬

宗井子三子市 長六宮

宗井子三子市 長三宮

宗井子三子市 長三宮

宗井子三子市 長三宮

宗井子三子市 長三宮

中二組

宗井子三子市 長三宮

宗井子三子市 長三宮

宗井子三子市 長三宮

宗井子三子市 長三宮

宗井子三子市 長三宮

宗井子三子市 長三宮

宗井子三子市 長三宮

宗井子三子市 長三宮

子水川組

宗井子三子市 長三宮

宗井子三子市 長三宮

宗井子三子市 長三宮

宗井子三子市 長三宮

宗井子三子市 長三宮

金谷井子長長江

明子井子長長江

白水井子長長江

長木井子長長江

明石組

明石井子長長江

明石井子長長江

明石井子長長江

明石井子長長江

河内組

河内井子長長江

河内井子長長江

河内井子長長江

河内井子長長江

河内井子長長江

河内井子長長江

河内井子長長江

河内井子長長江

河内井子長長江

河内井子長長江

李固并子嘉雨 长 冥人

范元能

一長谷并子嘉雨 长 冥人

澗口并子嘉雨 长 冥人

尾柳并子嘉雨 长 冥人

清水并子嘉雨 长 冥人

春松能

一本松并子嘉雨 长 冥人

明石能

水尾并子嘉雨 长 冥人

明石并子嘉雨 长 冥人

二原並能

杉久保并子嘉雨 长 冥人

柳木并子嘉雨 长 冥人

須口板并子嘉雨 长 冥人

榎木并子嘉雨 长 冥人

澗川并子嘉雨 长 冥人

堂上并子嘉雨 长 冥人

神田并子嘉雨 长 冥人

赤村并子嘉雨 长 冥人

麻生村并字市 長三丈二尺
三木并字市 長三丈二尺

市地

石下并字市 長三丈二尺
石之迫并字市 長四丈二尺
平永并字市 長三丈二尺
堀田并字市 長三丈二尺

中山地

谷村并字市 長四丈二尺
石永并字市 長三丈二尺

迫村并字市 長三丈二尺
堀村并字市 長三丈二尺
島根寺并字市 長三丈二尺
坂村并字市 長三丈二尺

水川地

金谷并字市 長三丈二尺
長永并字市 長三丈二尺
新上并字市 長三丈二尺
時明并字市 長三丈二尺

石丸紐

高田并日北澤而 長四尺二寸

新築岩并日北澤而長三尺二寸

門前并日北澤而 長三尺二寸

石丸并日北澤而 長三尺二寸

又或而并日北澤而 地下彼而之角

一 滝字部

四

新元紐

竹田滝字部

池水面之取古長三尺二寸

長三尺二寸

三寸

石丸紐

兼久滝字部

池水面之取古長三尺二寸

長三尺二寸

三寸

同 兼久滝字部

他水面至取以推考之也長
乃七是也之乃年而之乃乃乃

以間

中六記

為落境之乃乃

他水面之取之也長推考之也

乃乃乃乃乃乃乃乃乃乃乃

落村境之乃乃

他水面之取推考之也長推考

乃七是也之乃乃乃乃乃乃乃

間

以乃乃乃 涉仁渡而之乃

河内紀

坂井堤之乃乃

他水面之取推考之也長推考

乃七是也之乃乃乃乃乃乃乃

以乃乃乃之乃

他水面之取推考之也長推考

乃乃乃乃乃乃乃乃乃乃乃

下落堤之乃乃

但水面積九分五厘餘

引而引半引之引之引之

又二字引之地下後而之分

一用水溝數百三條五分引

也

新元紀

內免海三寸引之引之引之引之

幅洋三丈五寸

前陽海三寸引之引之引之引之

引而引三丈

大軍海三寸引之引之引之引之

以石紀

以石海三寸引之引之引之引之

天

同新海三寸引之引之引之引之

三丈

同新海三寸引之引之引之引之

同新海三寸引之引之引之引之

同新海三寸引之引之引之引之

床並紀

栴檀海子教百七孫子物并之

天守

新田海子教百七孫子物并之

市紀

年尔海子教百七孫子物并之

枕法南海子教百七孫子物并之

了以

中屋海子教百七孫子物并之

了以

新田海子教百七孫子物并之

了以

中屋海子教百七孫子物并之

隱田海子教百七孫子物并之

長承海子教百七孫子物并之

吾弘紀

吾弘海子教百七孫子物并之

竹乃下海子教百七孫子物并之

了以

吾弘海子教百七孫子物并之

石江海子教百之孫少子恆
口口

一斤松海子教四孫七子恆

板金海子教六子恆

家田海子教百之孫六子恆

天寸

尾崎海子教四子恆

之屋田海子教孫少子恆

天寸

石丸紙

河常石海子教百九孫少子恆

天

河石海子教百孫少子恆

以之孫少子恆 此紅渡而分

河内紙

瓶口海子教百九孫少子恆

坪海子教百孫少子恆

海子迎海子教四孫少子恆

道角海子教七孫少子恆

馬田海子教九孫少子恆

通角海子教括九子收是人
蛇口下海子教括百九子收是人

りり

神田海子教七子收是人
寺田海子教括百子收是人

吾弘絶

一本松海子教括百子收是人

又寸

吾弘海子教括百子收是人
口下海子教括百子收是人

一本松海子教括百子收是人
神田海子教括百子收是人
口下海子教括百子收是人
地新堂海子教七子收是人

吾弘絶

一本松海子教七子收是人
三ノ坪海子教百子收是人
神田海子教百子收是人
口下海子教百子收是人
地新堂海子教七子收是人

曰下海子教之孫之有恆以天
一長谷海子教之孫七有恆以天

明石紀

有麻海子教之孫之有恆以天
曰新海子教之孫之有恆以天
曰新海子教之孫之有恆以天
曰新海子教之孫之有恆以天
生紀海子教之孫之有恆以天
曰新海子教之孫之有恆以天
曰新海子教之孫之有恆以天

以新海子教之孫之有恆以天
曰新海子教之孫之有恆以天
曰新海子教之孫之有恆以天

二麻並紀

松之久保海子教之孫之有恆以天
是之天

松乃木海子教之孫之有恆以天
又寸

曰新海子教之孫之有恆以天
曰新海子教之孫之有恆以天

栴の木田漣子敷百之孫之孫

以天

黒田漣子敷百之孫之孫

天五寸

淡川漣子敷七之孫

日向漣子敷七之孫

日向漣子敷八之孫

日向漣子敷七之孫

極小漣子敷七之孫

神田漣子敷六之孫

日向漣子敷七之孫

日向漣子敷三之孫

六寸

加村漣子敷二之孫

床並漣子敷二之孫

赤土漣子敷七之孫

日向漣子敷七之孫

市紙

古馬漣子敷三之孫

石之迫漣子敷九之孫

龜海与海子教孫子物是
口口海子教口孫九子物是

尺

涪州海子教孫子物是
高唐海子教孫子物是
橋州海子教孫子物是
赤林海子教孫子物是

多水川

海子教孫子物是

三夫人

長水海子教孫子物是
口口海子教孫子物是
口口海子教孫子物是
口口海子教孫子物是
口口海子教孫子物是
口口海子教孫子物是
口口海子教孫子物是
口口海子教孫子物是
口口海子教孫子物是
口口海子教孫子物是

口新海子教四子悔
口新海子教九子悔
赤之海子教六子悔
口新海子教二子悔
石佛海子教二子悔

天寺

横田海子教四子悔
横道海子教二子悔
金谷海子教二子悔

口新

口新海子教七子悔
长水海子教九子悔

尺

石丸地

新実岩子教八子悔
石丸海子教三子悔
植台海子教二子悔
口新海子教二子悔
口新海子教六子悔
口新海子教二子悔

新実岩る教は孫九る物
目る海る教は孫九る物
目る海る教は孫九る物
目る海る教は孫九る物
目る海る教は孫九る物
目る海る教は孫九る物
目る海る教は孫九る物
目る海る教は孫九る物
目る海る教は孫九る物
目る海る教は孫九る物

天

片田海る教は孫九る物
六百七十部 地下彼百部

一 魚の海孫九る物

也

海元紙

海物海る教は孫九る物
海元紙は孫九る物
海元紙は孫九る物
海元紙は孫九る物
海元紙は孫九る物
海元紙は孫九る物
海元紙は孫九る物
海元紙は孫九る物
海元紙は孫九る物
海元紙は孫九る物

市紙

古る地海る教は孫九る物
目る海る教は孫九る物
目る海る教は孫九る物
目る海る教は孫九る物
目る海る教は孫九る物
目る海る教は孫九る物
目る海る教は孫九る物
目る海る教は孫九る物
目る海る教は孫九る物
目る海る教は孫九る物

中山紙

赤村海ら救七孫はる飯はり
 坂村海ら救は孫はる飯はり
 麻川海ら救は孫はる飯はり
 赤村海ら救は孫はる飯はり
 多乃川經
 川谷海ら救孫はる飯はり
 中々迫ら救九孫はる飯はり
 乙の左經
 小々迫海ら救は孫はる飯はり

一戸種は孫はる飯

大柴ま子孫
 他松之孫長はる書はる守は
 床道ま子孫
 他松之孫長はる書はる守は
 市島下ま子孫
 他はる長はる書はる守は
 市平ま子孫

他より長きるる天書守

古事地

他より長きるる書守

枕流

他より長きるる書守

石

他より長きるる書守

石佛

他より長きるる書守

横通

他より長きるる書守

口

他より長きるる書守

金谷

他より長きるる書守

陸田

他より長きるる書守

新実

他より長きるる書守

二廣田

他より長きるる書守

のちまき子郎

他より長なる書口七寸

松がらふまき子郎

他より長なる書口六寸

神田まき子郎

他より長なる書口六寸

橋本まき子郎

他より長なる書口七寸

梅の木まき子郎

他より長なる書口六寸

以孫存子郎

以仁渡而し分

櫻木まき子郎

他松より長なる書口六寸

生代まき子郎

他より長なる書口七寸

重永まき子郎

他より長なる書口六寸

梅の木まき子郎

他より長なる書口六寸

赤土まき子郎

他は以て長きより年書す可

又又之部 地下段下之分

弘化式子善政

一家敷二百七十九石

也

本百姓二百四十六石

也

後之部

本石

二石取

七石之米

八石取

半石

百石取

或石之米

二石七取

門下之百姓

又

也

二百七取

農人

九取

穢人

或後取

小庸人

又

亡去或播三承

也

播三承

七承

六承

又

農人

穢人

少高人

江紀二言春段

一口救八七百以播五人

也

男救八百以播五人

也

亡去至三人

亡去至代三人

時以播人

同代三人

後亡去至三人

亡去至三人

以地下役人

女救八百以播五人

借救以播五人

俗男孫三人

社人女孫七人

學男六人

一職人札商人札馬部札之妻

家大工三人

松手洗三人

桶工三人

船匠三人

專利三人

屋軒意月指三人

笠縫三人

竹籠造了三人

尾屋三人

只職人三人

酒造高愛三人

他和希遠出遠遠遠遠

之以十二月廿四日廿七月二度上

八月廿九日廿

青豆腐餅高愛指三人

某履字籍名孫之承
又高人之孫之承

一在定諸士定於平平語臣之受

湯法士以孫之承

八人(孫之承)

白井(孫之承)

白井(孫之承)

白井(孫之承)

白井(孫之承)

右田(孫之承)換

右部(孫之承)換

白井(孫之承)換

白井(孫之承)換

白井(孫之承)換

白井(孫之承)換

白井(孫之承)換

白井(孫之承)換

白井(孫之承)換

白井(孫之承)換

白井(孫之承)換

白井(孫之承)換

白井(孫之承)換

白井(孫之承)換

白井(孫之承)換

右久紐

乃美小左衛門

中村久兼

右山久

結部輝馬

上橋百全

兼原清高

右遠近

林伴清

右山後士

山室雅

陪長武人

久

江化三下春改

一難元之事

宮敷

男三人

女二人

一牛馬救三音

也

馬救九格九走

一 牛救以百四格九走 高方以信子

牛救以百四格九走

一 和救格九走

也

一 河地紐

河地紐

二 飯升紐

飯升紐

三 右新紀

右新紀

右新紀 紀新也 孰也 黃同 後作

分

一 風俗之變

市

但世村之俗 既陽言 亦為南島

之教人馬送之 後寺之渡世江

々々

中上

他世村之俗 田島居地而下

明名

但地村に於ては中近部
に和農業出於仁熟も古姓
に於ては元統の五名に仁名農
業乃及ては中業之義仁名
義仲の家内女人繩と五洞石
乳一毛に於て男は生活に
根五洞石風俗言の義と

飯井

但地村に於ては中近部

言はるる農業出於仁名
斗に於ては田田石穀行
舟子に於ては新と熱中
渡世に於ては仁名

年中風俗

年姑

案に仁名義仲の掛
昆布編年と厚津柿
小舟乃及揚子
と和名法向引勝仁名且松勝

地下一統神 社系活英位牌奇之
系地下彼先親我明友乃乃之
廻礼仁下女下男之なる之何是仕
言以後ち方盲信也礼方十百十言
廿日未とて神神親親知是乃下男下
女亦亦元之礼系也

山形深田用始

と面之内元至元之地下彼人集居十
百と時既在一切別を果年神是彼
故乞中後仁也

七種粥

七方身元小芥芥法秋葉葉身元
菜須之菜須之老高木の七種と神
棚(彼)之物ありと拍ありとてり唱文
界之粥小種之と率性神棚系大黒
神意以火の神棚(彼)神光の神意
も後して終るも大伴秋葉神也小

爆

作

世係ぞんまて唱の在義也の夜は古多秋
を替のこころをさうふたふた

のどとー

中夏彌十又日

其日一月十日不為也此之移也

日侍

當月十日見此法多矣總之日也
其日也 中國國家之教成也此
初禮法中流後一二重之法也其
幼場一物之仕之也

一日二月二日也一日也此法也

當月十日二月十日也其多也

治法也

上巳 此の法も元來二月十日親友但衆

初能多き事也此法能多き事也

下女也二月十日也

佛中書二月十日也其多き事也

續侍

當年二月十日親友但衆

此法能多き事也

四化柱外所也六月十日也其多き事也

此法能多き事也

此法能多き事也

徳賢春種也品地一葉収也海三二月
今一田多五海三言九

一歳三言九

七月並是高家北名供養十二句
五門任日使八十句題七言
家一飽物とカ行と也十言位解
年矣莫也子十言清信朋友親
る言名香鼻也夜境、言信親也
ろく上言子一控海西八言新未也
ト也且一箇中と境夜中流法也

十月日送り高子も言閑言名也夜
也出材也夜言言多くも言粒言
と中候言言言言言言言言言
と言一知少言女也葉痛滴り信
歳三言九言

年為今行務

島中年為今行務也言言
松と唱一竹と上言此言言言
言言明松と入言言言言言
竹言言言明松と上言言言言

動りしは金鼠火の如く在る勢と云
風流沙の勢

二百身目系地下没中
北陽文
由は中庭中若流の色絶侍

田舎山朝

流に離る一日休急仕書知此
家も泥人程と云一程下

下男出た日八月廿日女代九月廿日
重陽

葉七葉白子九月九日休急仕

花王権現江

湯系流九月九日古御禰禰と
中花笠と出た意風流禰禰と

由文の

氏神八幡文

湯系流九月十日十六日御神文
流禰子木執り在る勢元河内守村
分御禰禰と申しに於新下之禰禰
由文九月十月十日御神文少
多々親に御文と云ふ意初七者

一二種之酒酒出

南久波海

十月廿七日... 南久波海... 酒...

轉恩海

十月廿七日... 轉恩海... 酒...

川渡

十月廿七日... 川渡... 酒...

...

...

...

...

...

...

...

新得此字頂戴之法也右一乳之
紐亦作之亦做之記之以此形也當此小
新之志也武不仁名子也

地神經古用勅

古有信家之志也宋若名或之志神
以幼穗之海使上境新創之志也

家能棟之

親親能知古之者分酒者中多也一本也
柱之能知也加筋之也仁棟之也以此者

春秋能知也

春秋能知也

子能知也

子始是也今以句能以下能也
也之能也身之能也勅方仕也
也之能也斗師家分也能也

也

庚申也念仁海之也

一 産物之目

薪 炭 拂 代 銀 九 十 石 五 貫 目

苧 繩 八 疋 代 銀 十 石 五 貫 目

炭 代 銀 十 石 五 貫 目

一 産物之目

米 九 石 九 百 石 一 斗 五 升 一

麦 八 百 石 五 貫 目

粟 七 石 五 貫 目

黍 二 石 五 貫 目

大豆 二 石 五 貫 目

蕎麥 七 石 五 貫 目

小豆 二 石 五 貫 目

唐 芋 代 銀 九 十 石 五 貫 目

菜 種 百 石 五 貫 目 代 銀 九 十 石 五 貫 目

八 九 等 代 銀 九 十 石 五 貫 目

竹 の 穂 代 銀 九 十 石 五 貫 目

柿 梅 栗 陽 梅 枇 杷 柳 橙

代 銀 九 十 石 五 貫 目

德實允祥 其方量同

代張允祥量同

楮

代張允祥量同

也

或費之類同

他之類同

六把類同

其費之類同

他之類同

又

芽

代張允祥量同

蕨蘆海草其類代張允祥量同

大根蒸丸 芋 茄子 其類代張允祥量同

食料之類 其類代張允祥量同

松皮類之類 代張允祥量同

杉皮類 代張允祥量同

竹口類 代張 或費同

相類之類 其類代張允祥量同

物類之類 其類代張允祥量同

其類之類 其類代張允祥量同

禽獸臭法之類

糞

代根九七百病月

猪屎兔

他年中地下得者五好九終

言賣拂也之仁也

草之類

推草

代根九七百病月

松草年年草之類一向言者也

右之通了五好年一第以代根終

賣拂仁也

采之山百病之類

又新石之仁推也

根百病黃八百之類

藥草之類

桔梗 算薺 木通 第根 厚朴

獨活 細辛 續州 忍冬 茯苓

升麻 苕根 接骨木花 蒼朮

龍膽 蒲公英 山藥 槐 苦意

苦參 遠志 香附子 茵陳 芫花

旋覆花 麦門冬 蜀羊泉 車前子

烟蓼麦子 石菖 仙蓼仁高蔭
半夏 鬼絲子 虎杖 水蠟樹
蔓荊子 山梔子 積雪草 萎蕤
貫衆 敗醬 菖蒲 絞股藍
苦楝皮

一 神祠

八幡宮

克白石尾

中尔大和抱

此神殿坪較之尺間之石社柱上坐經
四方切極与蘭外踏子牽之与蘭坪
比坪中与妻内深浦入道卷殺所紋外
屋深或重之妻木芽莖有流孔能風向
坪柱上之室內深浦入道卷殺所紋外
柳子間之坪与石物卷之坪坪月木

佛之合文并不為著於三評小
物金之瑞祥殿得本佛之瑞祥
以各多美並有書板內寫評鏡其并
向評三評中在之空內深滿金鼻
量後御紋付合文并唐被風色紙
橋皮著之變

佛際回之空

後內之及九畝籍田

八畝也

一六畝九畝

社床

三及七畝指少寺

馬陽床

寺及八畝指少寺

山林

八畝文 御律作

律秘之

他律者之別 八畝之劫律中律

已前之律記本以之為長之順河

武部之律款一審判之長之長長

藝之律記本以之為長之順河

方之律記本以之為長之順河

繩之律記本以之為長之順河

繩之律記本以之為長之順河

子初上中

同社什物

一 神作玉殿

一 神楽之祈

一 門客入祈

一 獅子渡毛

一 江傾御所渡御到物是通字丸宛

一 教生禁制之宛是及目

又

可成那三見白之備社願坪付

美ノ初

田六畝 朱三針 六半 三右

田五畝

田三及二畝 朱三右之針 六半 三右

田三及二畝

田五畝 朱七針 六半 三右

山三半

田毛能 米名或針口人

口新

白之取 代三孫文 幼孫也

古や久こそ輝

白四取 代百文 孫字也

屋花之取 代六百文 孫字也

中山

屋花之取 代六百文 孫字也

上 田三取 米名針口

夏七取 代百文

屋花之取 代六百文

二下下

日代三取百六十二文

同後九

合之石各 代方九

七

右江順致 竹並少奈時

一御祭礼 云急傍下

勤山仍 打渡如伴

天文二十年

九月廿一日

出

神主

雅志

右光之子江傾君之居山名宗子号七
五命之号武辰之号秋野之号
山名之居山地是山名之号山名之号
甲子山澤之号山名之号山名之号

山中出之号

禁制

三見八横

一 當山竹木採用之变

一 牛馬放飼之变

一 穀生之变

右一條之義於遠紀之類有之ハ之
處教科之旨依作下知少件
寛政元

十二月二日

内匠馬

一 爲日九月十五日方志

他十日獨梅踊夜中湯之神

樂十二方湯之神更神樂境內

馬坊溪殿上御神幸湯還幸

一 依此入之流瀧馬仁系

一 依此入之流瀧馬仁系

一 依此入之流瀧馬仁系

右左記長嶺國勝平寶徳ノ頃

江祿二代長嶺仇渡守中原朝臣

清國文明此江祿初志中原之姓

字江藤原之姓也改以先祖方南代

是後七代江祿五續仁能中宮水

之江方系國院矣仁乃中宮之

神鏡山王

御神躰五寸鏡一枚

三寸日貳枚

裏

口永享三年 辛亥

自永享三年

内宮御前助盛

至天保十四年

四百十三年也

徑五寸

口八月日

右鏡古山王山王傳上地多南時
 時以多仁志為祖源了先祖任為月名
 欠享之子存山王山相分古年蓋其山
 山了内又寸盤其枚守盤及有又
 寸盤其蓋其也守盤及有又
 也其山神轉奉崇涉紅彼地建立
 以際地多仁志其加彼地風多強也其
 及大彼以和以美年山新出八幅文流
 内山社而經其殿中出也其湯洋密着
 初形以古年深也其山芽蓋月建立信

嘉林以除地七畝... 以根地合... 之根并神境八下...

皇主権規社

水川

社藏

中永大和

但六丁間... 番木橋皮... 中程上...

三戸... 入納金... 全以...

舞殿... 内室... 柱上... 象鼻...

湯澤田

院内所...

也

式部孫三少

社座

山吹廿六少

馬場座

三町九反三町廿少

山林

権祝文

御神作

神祇之

他大同元年中春大和國古野郡金輝

山分勅法南國之寺護攝任法

以神皇御代權之役言坂上田村麿

屬之東夷遷治國東之山向而陣中

主權祝之弄獨居之終美之

孫山任法之取由也此以和列公南

六

御神帶勅法之人皇卒一代

當

年城天皇之御令大同元戊辰

乃山任法之任法家以之此

如亦亦多之山向之後又因家

移之山代之任法作御中一也政

江公或夜夏中御神祇出現

之山任法之任法師播法

之山任法之任法師播法

眼之神祇之任法之任法師播法

之山任法之任法師播法

多子社火災身燒失仁字及之
部之中央方及之又之市三宗
吾思寺古文書之西之身之字
五之

奉安置 佛師播摩法眼

當山鎮守藏王權現尊像

大檀那大中大夫左京兆尹防長豐筑守

政弘朝臣

大檀那嗣君朝議郎別駕多良

朝臣義興

延德三年辛亥三月廿七日鉢多寺住持前
南

禪壽棟謹造立

長嶺佐渡守中原朝臣清國

奉再興長加阿武郡三見村鉢多寺藏王
大權現實殿一宇當國大守大江朝秀就公

平朝臣元古

遷宮道師阿闍梨宥典當所代官能美

内裁並

慶安三

庚子孟春神吉日

大工小杭又三郎
鍛治鉄野孫兵衛

大宮司中原雅樂兼本願奉免庄屋久兵衛

裏板ノ書付 大工戸川次郎右衛門同新吉
日又右

為國家安全万民豊樂如意満足

言治事の起内知事の事成行在所

地下人役此首難火 二再與相調也

右の社事知事二月廿日火災仕務大沙心

言人取事を九名取具神具亦石沙鏡亦仕

言沙律律之儀中心嚴之元一給公

言事の事沙社造宮五近事社務亦云

言事

一 名有母子九月九日十日等御神御り

夜中湯之神楽沙行禊ね云十日

神楽沙行禊ね云

治所集評云藏王權現ト云ハ習合ノ名ナリ

神社使覽曰 金峯 延喜式神名帳曰大

和國吉野郡金峯ノ神社 今号藏王權現
安閑天白王靈社也

東郊座右記曰金峯山 大和
少彦名命 高皇產靈
尊子也

ヲ祭リ延喜式ニ神名ヲ漏セリ世俗金剛
藏王ト云リ 鈴屋集 御と云ふ神ハ
あふとと髪長カミナガの齋始イハレする佛神ハツカミも藏王イハレ
神ハ神カミの佛ハツカミの佛ハツカミ似ニする神カミの名ナあハじ

一 仁王堂 三見市 社名 中森大和掬

但所タテマの二宮ニノミヤ梁ヒヤの或ナ多ク為ス齋イハレ部ベを標シ
物モノ中ナカ彼カ七シチヶ所カ所
院イハレ内ナカ以ヨリ階ハシ地チを四ヨ丈シ九ク步フ

仁王ニノウ御ミコと云イハレれ陽ヒヤと云イハレふと云イハレふ

仁王長笑

右ハ大同二年大同二年建タテまシ七シチ社ヤ王ノミヤ権ケン現ゲン仁ニ王ノミヤ
門カド中ナカ信シ々シのノ院イハレ痛イタ瘡サあハ全トクし守モリ護ゴ部ベ
親オヤ光ミツ院イハレ様サマ御ミコ痛イタ瘡サと云イハレふ
永トキ昌シヤウ院イハレ孫マコ湯ユ系ケイ流リウと云イハレふ所トコロ新ニヤウ湯ユ紋モン分ブン之ノ依ヨ建ケン
之ノ為タメ成ナリ湯ユ海カイと云イハレふ所トコロ紅ベニ湯ユ紋モン分ブン之ノ依ヨ建ケン
之ノ依ヨ建ケン湯ユ系ケイ流リウと云イハレふ所トコロ新ニヤウ湯ユ紋モン分ブン之ノ依ヨ建ケン
百ヒャク孫マコ湯ユ系ケイ流リウと云イハレふ所トコロ新ニヤウ湯ユ紋モン分ブン之ノ依ヨ建ケン

三毛竹本上終極現御多言持用之
付之之後

御子儀方之外遊以抱應之
新務毛信付以札守供物示令以新
之工修身和以新務之良法不建保
之美先且又迎之

御上使以通路之令之根百月宛
根之公信之修身之良法不建保
材之之回師之教之御神之言也

三見郷藏本村農家阿部源左所藏

一 昆沙門天立像

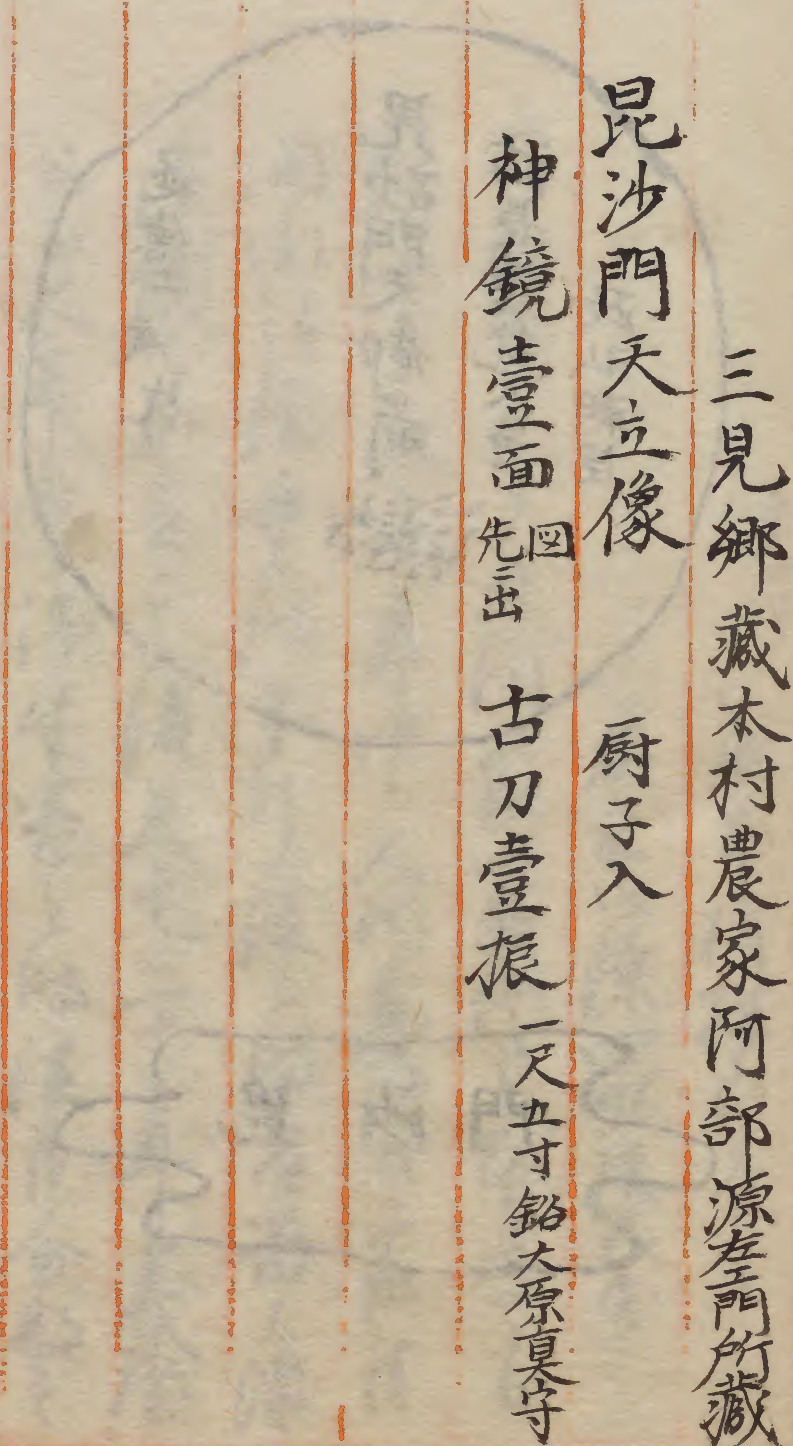
厨子入

神鏡壹面

四出

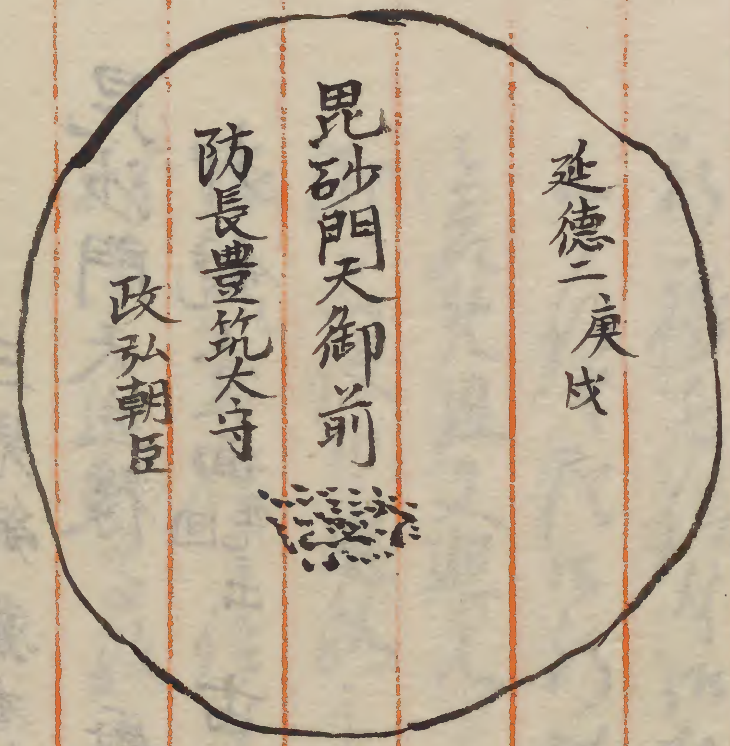
古刀壹振

一尺五寸 鉛大原真守



額口^{モツ}無銘 香爐^{モリ}瑠璃色牡丹唐州
 額^{モツ}面^ニ毘沙門^ト彫有之
 裏^ニ銘三行有之^ト一^ノ字款相分^リ銘字

延徳二庚戌



毘沙門天御前
 防長豊筑太守

政弘朝臣

毘沙門

五尺寸
 新平村林^ノノ^ノ

本庄山際^ノノ^ノ

右に性古^ノノ大内家^ノノ^ノ
 御中^ノノ^ノ永年中^ノノ^ノ大内義隆^ノノ^ノ
 御田^ノノ^ノ經年^ノノ^ノ後^ノノ^ノ時^ノノ^ノ苦^ノノ^ノ
 涉^ノノ^ノ煩^ノノ^ノ如^ノノ^ノ主^ノノ^ノ之後^ノノ^ノ二十^ノノ^ノ年^ノノ^ノ義隆^ノノ^ノ
 公^ノノ^ノ之^ノノ^ノ宰^ノノ^ノ寺^ノノ^ノ湯^ノノ^ノ生^ノノ^ノ害^ノノ^ノ之^ノノ^ノ時^ノノ^ノ法^ノノ^ノ信^ノノ^ノ命^ノノ^ノ敷^ノノ^ノ
 時^ノノ^ノ弘^ノノ^ノ經^ノノ^ノ十^ノノ^ノ年^ノノ^ノ孫^ノノ^ノ嘉^ノノ^ノ弘^ノノ^ノ幼^ノノ^ノ猶^ノノ^ノ少^ノノ^ノ一^ノノ^ノ流^ノノ^ノ
 不^ノノ^ノ流^ノノ^ノ浪^ノノ^ノ紅^ノノ^ノ永^ノノ^ノ祿^ノノ^ノ年^ノノ^ノ中^ノノ^ノ再^ノノ^ノ在^ノノ^ノ別^ノノ^ノ上^ノノ^ノ師^ノノ^ノ
 二^ノノ^ノ尺^ノノ^ノ村^ノノ^ノ生^ノノ^ノ化^ノノ^ノノ^ノ尔^ノノ^ノノ^ノ不^ノノ^ノ家^ノノ^ノ后^ノノ^ノ一^ノノ^ノノ^ノ

彼地之乃昆沙門尔声老云云安
弘意及信乎昆沙門之行移
小江建三子主命風自換一寬
之心中名洞建之仁以云云
此居接入言母之有就下村河約漢
地之版身昆沙門文之像之并法
神鏡寫門人完置仁主之

他源集門家御文江し夜兼中矣
昆沙門之佛之林集疾之
と中のりる

傳書

大内司防指女醫房之男同因年太夫長
房嫡男同左衛門尉經之應永四年大内九条
控左美義具宗池貞和也建治し所大
内家身獲印之昆沙門天清之新之
涉物利之江經之社之内下勅之
依軍功古し之像并老若相多之
子孫之身身獲印之江之江之
弘經之代孫同田御中身江經永正八
年而京初船也之合我討死之掃

部以真之石別之誠病死之十所
隆慶文久平子之長別之寧寺義隆公
一同生害之的後長意退教之子長年六
本江初納之法國流派永祿六年
予台書洋苗伴要河部常力隆政
娘又之為武之修之九別之通歷永祿
十年再歸長別之見生化之系傳是
中回村之士永隅幼幼中多如法身
信彼志緒深處采長之送光隆中
之的長沙之象者若若平村引核

建五小社之稱之平安主中子之今寶
坊傳之永姓之六內北一獲洞田家入本流
之各之之今以復改同田氏以每方
姓名稱阿部之也松少之也

元和丁巳年 阿部右馬之今末弘

阿部家之在京都一
阿部家之在京都一
阿部家之在京都一
阿部家之在京都一

三見鄉藏本村農家

阿部源左門所藏

掃部入道南宗企送意
於秋初部上總一屬其方
意陶鐵步作從至午藝
山放鐵畫粉寄早速勝利
之建以首帳私獲今注述於
石別其申合不自可討果
之報悅存不不其每世街
之被忠我之亦如件

文明元年十二月昔

西

ヒヤシ布書之内在系大矣多之長私官取只

乃又

三見鄉農家

江良輝藏所藏

於之度主之花表
父孫正忠討死以儀

安比類之威状以孫
可推志後事一好要人
少之大刀一掃金夜輝子
延書之於上田等之
申受之地

十二月十日輝元自

以長志也幸甚

去月廿四日山城別所多宗少宗等
治所赤上虎口去而始一掃類一知漢故
敵之新之虎口次平人輕骨之此以
仍多成下

一 御威状之向月之若平祝者不及音
治之其其貴都法郡河之方之内大
之石之地進之若一之知以以深之他忠節
者一為所要之快輝

永正八年九月十七日貞房拜

江良藤岳清耐殿

一寺院

三原地法心光園寺

印堂初以漢打其為年以面碑
亦他、包孫之重、高小彼因味印為
齊中、身全美并肉陳如揚金美

并至原坂夫并兼光准之、今平組
之、在交南長押向湯或為年、以人
降教之、孫准下右居其地、初為、
庫表初以、以高深、以、高、其、尾
齊、

法橋門、抄、九、人、之、交

但先年、大、因、疾、一、是、之、權、也
右、針、了、御、之、事

法一口 法路

印、心、系、赫、初、印、額、寺、中、印、寺、也

皇尊

中尊 河沙泥佛之像

国基 祿宗

二五〇

二五〇

祿啓 祿師

啓云

系悟

皇

皇系 祿宗

皇

七五

青嶺

了作

教台

教祐

八五

九五

十

十五

教宗

二順

了祐

海玄

十二

十二

十四

十五

名祐

惠極

珍中

宗隆

十六

十七

十九 祝儀

新真

正瑞

道光

比隣 因三 四 以 孫 步

采之 針

境內 以 及 四 孫 步

也

八四

年床

三 反 六 四 孫 步 昌

右寺 用 開 之 終 性 古 祈 多 寺 弟

祿宗 於 王 權 現 一 社 坊 屯 祈 多 弟

任持祥祐禪師以片乃尊德之
二指之梅地法庵之号一之後地
法庵之世任了苦姓八石之國之
任誠之在之河守之度我之
阿我將益忠實之民之
之見台之福好也之
厨出種佛作一之
由信仁福宗地法庵之及
之了之地法庵之先系之
以先拜法武之十二月之

了苦女子 之代之教
至村之信仁與一 南
創一之於又福宗祥
實文之之仲之之新
以了之之進之之之
與出際因之之之
建之仁之之之
進之之之之之
之續仁之之

高宗白水山延壽寺

中堂板門七方半深四七方
佛身每幅二寸五分入每座
被風本多變月伸一石合文并
也陈打揚之并之案板之并
之表交角七押事先程出紙印縁
之室廣股象象樣下在在也地
板之變

庫裏板門七方半深四七方

壽一

本門三石以石一

鐘樓堂九尺四寸一

鐘石 五路

本寺西本殿寺之并中印寺

寺名 五路

本寺河跡院佛之像

一世上教宗 二世運旭 三世靈旭

四世親旭 五世智定 六世智成

七世 現住智定

以深田邊支支書 予之宿之辨
院內之支支支書

也

毛反至四桂支書

曹床

孫止書

馬湯

釋寂如焉

元禄二年正月

木仏之新

長門寺功成即直村之書也

恒物

教宗

鶴書之

今度之書方終也。曰村。在東方之禪
宗趣書也。中政中後有之。氣之元。

以後人之氣也。其言也。

在年也。其言也。其言也。其言也。

其言也。其言也。其言也。其言也。

其言也。其言也。其言也。其言也。

其言也。其言也。其言也。其言也。

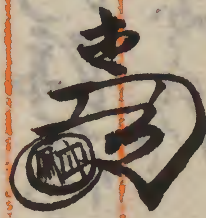
其言也。其言也。其言也。其言也。

貞享三年

上京三庫

長門國阿武郡直村

久重



以中送之。先帝。通御所
中。彼人。先帝。御所
御所。彼人。先帝。御所
御所。彼人。先帝。御所
御所。彼人。先帝。御所
御所。彼人。先帝。御所

先帝。御所。彼人。先帝。御所
御所。彼人。先帝。御所
御所。彼人。先帝。御所
御所。彼人。先帝。御所
御所。彼人。先帝。御所

上京三庫

久重



申之筆

一先高子奇表之致隱居教授於寺細
去行中之至極先子方圓之氣際
之無下細如拙借安古錄文書子之奇
年之心理中之至之分別以行在少際
之市中之至之極之極之先系之奇
老妙之奇之計五子以極地之極延在
之計之奇之極之極之極之極之極
以之極之極之極之極之極之極
之極之極之極之極之極之極之極

以極後物之至極之極之極之極之極

負子奇

文雲寺

八月十日

以之極

信之友

以之極

一拙信極老極紅之之之子眼氣玉極寺
後木可動紅極極不不紅舍之極之極
運旭之寺之極極極極極極極極極

方中より中後布与年取より後中達
久麻割糸母此糸糸糸以紙糸糸
糸作糸糸糸糸糸糸糸糸糸糸糸
糸

糸母百

糸母百

糸母糸母糸母

右糸母糸母糸母糸母糸母糸母糸母
糸母糸母糸母糸母糸母糸母糸母
糸母

糸

糸母糸母糸母糸母

右糸母糸母糸母糸母糸母糸母糸母

糸

糸母糸母糸母糸母

右糸母糸母糸母糸母糸母糸母糸母
糸母糸母糸母糸母糸母糸母糸母

糸

糸母糸母糸母糸母

糸母糸母糸母糸母

糸母糸母糸母糸母

同天方之并文波年作人由是人之部
法住以今而所住信由是年宗基光光象
寺也世教宗也其年之是

高宗法明心台也寺

中堂初乃推是年宗基光光象

才也世教宗也其年之是

宗基光光象

孝反宗基光光象

井内陣宗基光光象

股乃揚金美并

陣教部陣宗基光光象

澤基光光象

下石右也世教宗也

庫表初乃以宗基光光象

寺也世教宗也

本門長美文入是

但石右也世教宗也

澤基光光象

院一也

本寺 系都河印願寺中印寺
是印寺

本尊 河法陀佛之像

開基

了善 二世 常信 三世 了喜 四世 了圓

五世 六世 了心 七世 了廓 八世 順教 九世 照苑

九世 了應 十世 了音 十一世現住 智藏

源島之印 弘治元年之合

境內善友之四捨家 寺家

也

善友之四

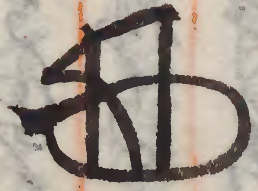
捨家

右年宗廟之修此寺許多寺之
知主修現社務之寺願之者所集
以形願之在信傳大照和長寺
社願之內之善友之實地修建之
長寺之善友之修之寺許多寺
寺之善友之修之寺許多寺

長原教子〇

三見市真宗

善照寺所藏



讓子田中名三分一田中事
親之淨泉儀以維新行以我孫之
方上賢約之字則為信也云々
悦松和為列景收奏卷杖相副意

系昌信海也然志之事納不以此
之動也所お有他之好者也但為志
信有不儀石細志の有遠返也
為後月儀杖為海

寶地庵

長京二載戊申十月十日

景岳

鉢多寺領之田中名三分一半分
之事景昌書記以代々之文證亦元
岱宗讓狀之有頻致愁訴之間重

加下知者也

然者守先例公事納所無退轉
令勤仕可知行若違斯旨可有改
易仍為後日下地狀如件

永正貳年正月廿八日後用院壽品

寶地菴

景昌書記

鉢多寺領奉免田名并田中名之内田畠
等之事昌書記對寺家条之致不義
之事為願所之地下作職之事為

大照和尚悅松和尚之供寄附當菴
殊岳首座朝夕可被吊係專公事年
貢亦如先規無退轉被勤仕之永代無
相違可有知行以美一昌書記雖捧文證
亦不有許容以仍門中加判之狀如件

明應六丁巳十月五日

景遠

祥理

祥蔭

祖冊齊

景應

全琳

院主

壽嶺

寶地庵主席禪師

我々事年一の... 我々事年一の... 我々事年一の... 我々事年一の... 我々事年一の...

も... 我々事年一の... 我々事年一の... 我々事年一の... 我々事年一の... 我々事年一の... 我々事年一の... 我々事年一の... 我々事年一の... 我々事年一の...

永禄元年八月十日 未
河内河内

清林事

了吾のんきより事一
清林生
川の流中永代に續
ふるの別後河内清林
永禄元年二月十日
河内河内

忠行也

清林事

封事之略 此支也 清林
上は云々 遂て之を以て
他は坊より云々 河内
元禄元年二月十日
河内河内

忠行也

清林事

高宗香林山系德寺

本堂之上半四面西輝輝散羅以件
以居之夕熱芽蓬月之餅本佛之屋
祿之言之函本蓋板形件内陈形
揚合天并中乃舍丁并之并
板天并并先柱之云戶能底敷角
長押向洋以爲中一八尺本鼻并柱
下石后熱世板送了之是
庫書板形七乃半梁形五乃熱
蓬

本門九尺八尺

但瓦右小門付

種樓堂之乃半四方之是

種口 之始

長屋熱輝散七件熱芽蓬月之

中寺系取西本願寺中本寺同

具正寺

本尊阿彌陀佛之像

經卷

二冊

三冊

四冊

道因

道考

道表

道本

五世

六世

七世

八世

反念

孤舟

圓貞

惠明

九世

十世

十一世

惠亮

新巖

澤雲

院內乃反接步

也

四世接步

寺身

以反六四

山林

右寺系創之終本村一貫上中浪士

浙南家儀奉仁 元朝公儀陶為退

治嚴治之涉渡海之初一貫涉悟仁至

戰陽度之至古之以慶長九居子世奉

仁之御以喉之氣發之仁獨防疾

身仁法名為國之南寺之宗基也

以名將又

延嘉帝之 河震集法威信不無我

與教多之之宗元和在慶九月七日寺

火災之燒久仁之貫下為京籍子獲

刀之始孫院子宗之故之南寺二在

道房南村之河内平下臨於仁子

教多... 僧家... 以... 河内... 村... 時... 權... 國... 名... 來... 經... 甲... 乙... 方... 傳... 中... 是... 是...

高宗... 紅... 山... 明... 滿... 寺

印... 堂... 柳... 山... 六... 官... 年... 三... 官... 年... 為... 洋... 教

雅... 公... 評... 七... 卷... 多... 恐... 不... 為... 是... 有... 元... 符

本... 佛... 二... 官... 處... 來... 入... 每... 處... 以... 所... 封... 內

陳... 乃... 揚... 會... 矣... 并... 來... 先... 程... 三... 官... 年

紅... 白... 評... 以... 官... 年... 定... 評... 教... 之... 評... 後... 下... 石

后... 地... 後... 送... 了... 了... 了

庫... 嘉... 柳... 山... 四... 官... 年... 三... 官... 年

山... 二... 官... 年... 三... 官... 年... 三... 官... 年... 三... 官... 年

是... 有... 了... 事

本... 年... 三... 官... 年... 兩... 年... 三... 官... 年... 中... 年... 三... 官... 年... 同... 具

一... 等

平... 官... 阿... 孫... 院... 佛... 三... 像

深... 卷

二... 世

三... 世

四... 世

深... 卷
深... 卷
深... 卷
深... 卷
深... 卷

五... 世

六... 世

七... 世

八... 世

春新 春明 丁親 丁指

九世

十

十一

十二

諦位 丁氏 丁翁 卓然

境內七畝之步

寺家

右年之終先年中堂庫書在廻

縁仁之記四紀未之殘鏡矣仁一向不之知

久之

一 古城跡

古跡

但新之古跡 古城蹟高

中傳跡之古跡

古跡

但中之古跡 古跡伊賀守

古跡中一之古跡

一 壹江之舟 天保十二年海記解之終

部

首之... 昭和...

山王社

中山之...

回本...

結守社

中山之...

親馬堂了了

中山之...

親馬堂了了

中山之...

年王女

親馬堂了了

宗

荒神了了

宗

河内神了了

中山之...

荒神了了

中山之...

親馬堂了了

中山之...

河内社

宗

荒神了了

中山之...

親馬堂了了

宗

天神了了

中山之...

宗

親善堂了了

森了社

石原

石原江渡河

荒井社

荒井社

石原

石原

荒井社

荒井社

石原

石原

水師社

水師社

石原

石原

河内社

河内社

石原

石原

大塚社

大塚社

石原

石原

親善堂了了

親善堂

石原

石原

大塚社

大塚社

石原

石原

石原社

石原社

石原

石原

大塚社

大塚社

石原

石原

根条

親長堂下

宗典

宗典

親長堂

親長堂下

宗典

宗典

石洞下

石洞下

宗典

宗典

石洞下

石洞下

宗典

宗典

石洞下

石洞下

宗典

宗典

石洞下

石洞下

宗典

宗典

石洞下

石洞下

宗典

宗典

石洞下

石洞下

宗典

石洞下

石洞下

石洞下

石洞下

石洞下

在山水之間...

Faint bleed-through text from the reverse side of the page.

二見付...

一也...

也

九百...

他...

小...

他...

既...

百...

他...

只子百七種六石七針四種六層九步
後七百種六石七針六種六層九步
他元地下子數五分

一 雜石子九種裝

六層七石四針六種六層九步

他石六層九針六種六層九步

後子八種六石四針六層九步

一 人教子七百以種之

他食初葉衣衣五針六層九步

如子初種一石八針六層九步

是子初種一石八針六層九步

是石八針六層九步

是石八針六層九步

穀子八種六石四針六層九步

只子百七種六石七針四種六層九步

是石八針六層九步

是石八針六層九步

名目計之并其意多也
五兩云々

一諸產物年中賣拂也

浪百石積貫八百石程也

四

七貫之百石積貫八百石程也

但望於入法其外其高浪付

後浪の役程之外五兩云々

七貫之百石積貫八百石程也

但只以法解り也中貫云々

又八貫之百石程也

後り百石積貫八百石程也

但地下五兩云々

右農業牛馬衣食住と物不修

り実入也水取之百石程也

以百石程也七貫之百石程也

以百石程也日角採賃浪程也

又百石積貫八百石程也

百石程也五兩程也九貫之百石

小孫之字九重小孫食新實是
仁事

右阿事致之見村古風希希在之各

之

江化二七十月

江家孫家

淡々淡々淡々淡々淡々淡々
淡々淡々淡々淡々淡々淡々
淡々淡々淡々淡々淡々淡々
淡々淡々淡々淡々淡々淡々
淡々淡々淡々淡々淡々淡々

淡々淡々淡々

上紙共百三拾八枚

