

# 今義我解

官位

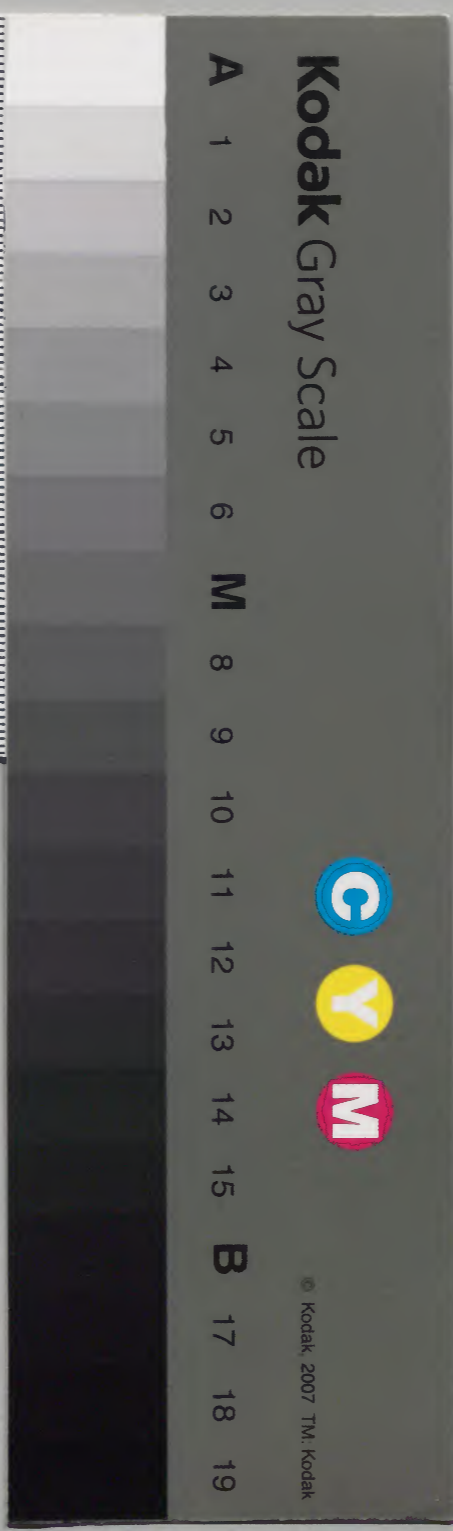
一	二	三	四	五	和書門類
冊	架	函	號	類	

一	二	三	四	五	和書類
冊	架	函	號	類	

政書

内閣文庫	
番號	和 15310
冊數	11 ( 1 )
函號	179 2

179-2



糊などで貼り付けられている部分がめくれない箇所あり

令義解序目

應撰定令律問答

私記事  
源氏文庫

町田久成獻納之章

右得彼省解備大學寮解備明法博士外從五

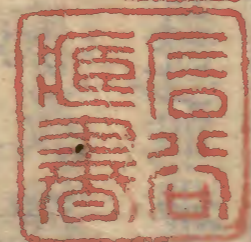
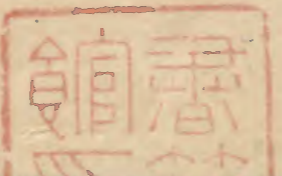
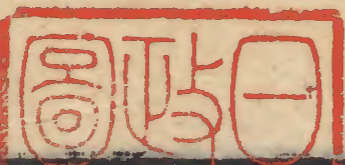
位下國造今足解備謹檢舊記律令之興年代

侵遠公華隨時損益因世藤原朝廷御宗正一

位藤原太政大臣奉勅制令十一卷律六卷博

士正四位下下野朝臣右麻呂贈正五位上

調忌寸老人正五位下守部連大隅從五位下



道公首名從五位上伊吉連博德從五位下伊  
豫部連馬耳等至丁太寶元年修撰既訖施行  
天下乎城朝廷養老年中同太政大臣復奉勅  
刊修令律各爲十卷博士正四位下大和宿祢  
長岡從五位下陽胡史真身從五位下矢集宿  
祢虫麻呂從五位下塩屋連右麻呂從五位下  
山田連白金等自余以來諸博士等相承教授  
文略義隱情理難通即無不由先儒舊說而彼

舊說或爲問答或爲私記互作異同未詳誰作  
後學者等屬意彼此每有論決難塞夫古之刑  
書鐘鼎鑄之金石銘之所以塞異端絕異理也  
竝請命當時博士等撰先儒之舊說省彼迂說  
取此正義勒成卷帙以備解釋庶俾學者易解  
與奪莫異者省依解狀謹請官裁者正三位行  
中納言兼右近衛大將春宮大夫良峯朝臣安  
世宣奉勅依請者省宜承知依宣行之

天長三年十月五日

詔納諸軌物王道取先

左傳曰隱公將如棠觀魚者戚備伯諫曰九物

不足以及講大事其材不足以及備器用則君不舉焉君將納民於軌物者也故講事以度量軌量謂

之軌取材以量物采謂之物不軌不物謂之亂政亂政亟行所以敗也注曰言器用衆物不入法度

則為不軌不物也制以度量皇猶斯在尚書曰同

也故知彌成五教管子曰五教一曰教其目以

令之數三曰教其足以進退之度四曰教其手以長短之利五曰教其心以賞罰之誠尚書曰

帝曰百姓不親五品不遜汝作司徒而敬敷五教之化寬馬融曰五品父母兄弟子也王肅云五

品五常又曰五教期于致治也 衙勒方方 大戴禮曰法御垂拱

而理其法令乎 尚書曰垂拱而天下治注曰

拱而天下治 後太上天皇 春秋合誠圖曰黃帝即位

相武天皇 脩機玄扈 坐玄扈維維上鳳身衙圖

授寶注曰玄扈石室名也又云帝坐玄扈維上 臨觀鳳皇衙圖置帝前黃帝再拜受圖也河圖

蒼頡為帝南巡狩登首陽之山臨于玄扈 比德

浴汭靈龜負書冊申青文以授之 比出也

丹陵 河圖錄運法曰 事勸遠圖 文選述相德詩

堯生於丹陵 賢相即大傳也傳既堯

遠圖因事止季善注曰賢相即大傳也傳既堯

遠圖已轅左氏傳榮成伯曰遠圖者忠曹太家

上疏請完曰上損國家漢書曰及至慮在長策始皇奮六世

之餘烈振長策而馭宇內師古曰孝公惠文王

武王昭王孝文王莊襄王九六君也烈業也以

乘馬為喻策以為法令文義隱約難詳前儒註

所以擲馬也以為法令文義隱約難詳前儒註

釋方圓遠執鄧子曰圓為天方為地又權衡誠

証以曲直規矩誠豈使三家異說輕重參差

設不可罔以方圓後漢書曰桓譚上疏

書陳竈傳曰臣聞律有三家其說各異宜令三

公廷尉平定律令應經合義者可使大辟二百

而耐罪贖罪二千八百并為三千悉刪除其餘

令與禮相應以舉萬人視聽以致刑措之義

之無二門殊躅舞文弄法後漢書曰桓譚上疏

或同事殊法同罪異論是為刑開二門漢書曰

黠曰黠藥居郡不得與朝廷議矣然御史本

夫湯智足以距諫詐足以飾非不肯正為天下

言專阿主意注意所不欲因而毀之主意所欲

因而譽之好興事舞文末言於此固切震冲毛

漢書曰及至

始皇奮六世

孝公惠文王

莊襄王九

六君也烈業

也以

以為法令

文義隱約

難詳前儒

註

所

以

擲

馬

也

以為

法令

文義隱約

天一口而似不能言注曰七略齊田駢好談論故

齊人論語曰天亡駢天一口者言田駢子不窮其

口君已盡倫通未見裁為十卷名令義解屈

飛龍之眇變漢書曰易曰飛龍在天文人聚也

王正位臨取方力則顧汾陽之睿然莊子曰堯

賢人君子皆來見也民乎海內之政往見四子於姑射之

山汾水之陽睿然喪其天下焉未有施行藏

之秘府而得古文於壞壁之中禮逸有三十九

書十六篇天漢之後孔安國獻之遭巫蠱倉卒

之難未及施行春秋左丘明所循皆古文舊書

多者耳餘通藏於秘府伏而未發孝成皇帝閱

學殘文缺術離其真乃陳發秘藏校理舊文

朕以冥昧臨馭家區思遠明謨導揚景業宜頒

天下普使遵用畫一之訓垂於万葉漢書曰參

百姓歌之曰蕭何為相額若畫一曹參代之

守而勿失載其清靜民以寧一師古曰額和也

畫一言掣齊也載猶乘主者施行仁明天皇始

也毛萇詩傳曰葉世也施行天皇嗟

承和元年十二月十八日

上令義解表

臣夏野等

言逖聽列辟

文選景福殿賦曰歷列

曰歷選列辟李左平樂觀賦曰披典籍以論功

蓋因及乎漢書曰歷選列辟以迄丁秦寧途者

踵武聽逖者風聲師古曰選數也辟君也文穎

曰寧脩也踵蹈也武迹也逖遠也言循履近者

之遺迹聽遠 略閱縑緗 釋名曰縑縑也縑初生

者之風聲 素摺書白細摺書蒸栗摺書黃縑摺書白 縑行書二尺舟旆書摺書白縑縑摺書白 踶歷

登皇乘圖稱帝莫不發号施令張經緯而理邦

轉子曰號令者國之舟車也尚書曰發号施令

因有弗威下民祗若万邦威休注曰言文武發

號施令無有不善下民敬順其命萬國皆羨其  
化又曰立大師大傅大保茲惟三公論道經邦  
變理陰陽注曰師天子所師法傳相天子保  
保安天子於德義者也此惟三公之任佐王論  
道以經綽國齊禮畏刑設限防以濟代者也漢  
事和理陰陽刑刑法志曰法者所以禁暴而衛  
善人制禮作刑猶限防之於溢水雖云龍鳳異記  
應故置官師皆以童為名家語曰少昊配金春  
秋傳曰少昊摯立鳳鳥適至故紀於鳥為鳥師  
而鳥為官也論語曰質勝文則野文勝質則史  
文質彬彬然後君子包氏曰彬彬文質相半之  
良也王侃疏曰質勝文則野謂凡行礼及言語  
之儀也質實也勝多也文華也言若實多而不

文質逸興

帝王世記曰大昊伏犧氏首德於木  
為百姓先出於震古史考曰以有龜

節少則如野人野人鄙略大樸文勝質則史  
記書史也書史多有虛花無實妄語欺詐言人  
若為事多飾少實則如書史也至於訓俗庶人殊塗同致曰予  
曰天下何思何慮天下同歸而殊途一致而百  
慮注曰夫少則得多則惑塗雖殊其致則同慮  
雖百其致不二伏惟聖主淳和道充四表德被百王拱  
岩廟以垂衣漢書曰制曰蓋聞虞舜之時遊  
穎曰岩廟殿下小室也晉灼曰裳邊廉若若謂  
岩峻木廟也周易曰黃帝堯舜垂衣裳而天下  
洽蓋取諸乾坤注曰垂衣裳臨寰區而作鏡尚  
以辨貴賤乾尊坤卑之義也明道廣雅曰監謂之鏡  
中候曰秦失金鏡注曰金鏡喻彛倫攸叙禮樂  
明道廣雅曰監謂之鏡

岩廟以垂衣

漢書曰制曰蓋聞虞舜之時遊

伏惟聖主

淳和道充四表德被百王拱



交通

尚書曰惟十有三祀王訪于箕子王廼言曰鳴呼箕子惟天陰隲下民相憐其居我不知其勢倫彼知注曰言玄不知天所以定民之常道理次叙孝經曰移風易俗莫善於樂安上治民莫善於禮注曰風化也俗常也移太平之化易衰弊之常樂五聲之主盪滌人之心使和易專一由中情出者也故其聞之者雖不識音猶殫息靜聽深思遠慮其知音則脩宮商而變節隨角徵以改操是以古之教民莫不以樂言禮家其善孝弟之實用也國無禮則上下亂而貴賤爭賢者失時不肖者蒙幸是故明主之治崇等禮以顯之設爵級以休之班祿賜以勸所以政成也論語曰禮樂不興孔子安國曰禮以安上樂以移風

感悅

也此言歸王化也

然猶宵衣宣室恐万機

鴻化既覃華夷

之有愆

漢書曰始孝文帝皇帝擗關入立塞心愆及待明意不安也臣讚曰文帝入關而立以天下多難故乃寒心戰慄未明而起也文選宣室殿名也尚書曰兢兢業業下日万機注曰兢兢慎業也危懼微也當戒懼万事之微也

暴食合官念冲旨之不愆

尸子曰欲觀帝之之行於合官欲觀堯舜

遂降冲官搜揚法家以為前儒解釋逸

有乖向淺深易混輕重難詳臣等識謝張蒼

日高祖初順民心作三章之約天下既定命蕭何次律令韓信申軍法張倉定章程如淳曰章程數之章術也程者權衡丈尺斗斛之平法也師古曰程法式也業非陳寵

後漢

書曰陳寵字昭公沛國浚一人也曾祖父咸成  
哀間以明律令為尚書寵明習家業少為州郡  
史辟司徒鮑昱庶寵為昱撰辭訟比七卷決事  
科條一卷皆以事類相從且奏上之寵又拘杖  
律令一條法溢於  
甫刑者上奏除之  
謬以庸弊叨應明詔或筆或削

一增一損其疑而不決闇而未明皆仰稟宸規

斷之聖覽揆時制變合古便今誠可改生靈之

視聽尚書曰惟天地萬物父母惟人萬物之靈

為貴視聽注曰生之謂父母靈神也天地所生惟人

見詔注為皇王之模範者也文選歸田賦曰

注曰賈逵國語注曰軌法也鄭玄詩箋曰摸法

也莫奴反漢書青曰規橫弘遠矣注曰劉展曰若

畫工規摹尋昭曰正負之器曰規摸者在畫

未施榮土摸也矣師古曰取喻規摹謂立制無

裁成十卷名令義解星霜五變繕寫功遂拜

表呈奏狀深戰越臣夏野等誠惶誠恐頓首頓

首謹言

天長十年十二月五日有天皇陛下在兼行左近衛將臣清原真人夏野上表

表呈奏狀深戰越臣夏野等誠惶誠恐頓首頓首謹言

令義解序

正三位守右大臣兼行左近衛大將臣清原真人夏野等奉勅撰

臣夏野等聞春生秋殺刑名與天地俱興管子

者天地之位象四時之行治天下四時之行有

寒有暑聖人之法故有文有武天地之位有前

有後有左有右聖人之法以達經紀春生於左

秋殺於右夏長於前冬藏於後生長之事文也

收藏之事武也是故文事在左武事在右

右聖人法之以行法令治以事理也陰慘陽

舒法令共風霜並用文選西京賦曰丈夫民有陽

農氏本草曰春夏為陽秋冬為陰春秋繁露曰

春之為言猶椿椿也椿々者喜示之自也秋力之

令義解一

十

為言猶湫湫也湫久者憂悲之狀也犯之必傷

余雅曰慘憂也倦究尹反秋子由反

蠟炷有爛蛾之危蠟音力闔反埠蒼曰蠟滓也

也爛音力且反方言曰爛熱也火熱曰爛莊子

曰不安其味而樂其明是猶夕蛾去暗赴灯而

死觸之不漏蛛絲設黏虫之禍蛛音猪具反即

網也莊子曰公子重耳奔齊與五臣而遊乎大

澤之中見蜘蛛布網曳繩執虫食之公子重耳

乃撫僕之手住駟而觀之顧謂咎犯曰此法也

薄矣而猶設其智布其網曳其繩而執虫以食

之况乎人智乎黏音女廉反蒼頡

篇曰黏合也說文曰黏相著也

昔寢繩以往

不嚴之教易從淮南子曰往古之時四極廢九

刑裂於是女媧殺黑龍以濟冀

州積芘灰以止滹水枕方寢繩注云謂直身而

比也孝經曰則天之明因地之利以順天下是

以其教弗肅而成其政不嚴而治注曰聖人因

天地以設法從民心以立政故不加威肅而教

自成不加嚴刑而政自治也蓋服而來有恥之心難格尚書

曰唐虞之衆刑上刑赫衣才純中刑雜下刑

墨幪以居刑里民耻之民而有耻則務反於礼

矣注曰純緣也時人尚德義犯刑者但見之服

自為大耻也履履也幪々也使不得冠飾也論

語曰導之以政齊之以刑民免而無

耻導之以德齊之以礼有耻且格

隆周二典

暫增其流周礼曰大司寇掌建邦之三典刑新

中典若刑法輕重量國之治亂以三

典施之則可誓詔四方之士衆也

大漢九章

典施之則可誓詔四方之士衆也

大漢九章

典施之則可誓詔四方之士衆也

典施之則可誓詔四方之士衆也

典施之則可誓詔四方之士衆也

典施之則可誓詔四方之士衆也

典施之則可誓詔四方之士衆也

典施之則可誓詔四方之士衆也

典施之則可誓詔四方之士衆也

典施之則可誓詔四方之士衆也

典施之則可誓詔四方之士衆也

典施之則可誓詔四方之士衆也

典施之則可誓詔四方之士衆也

愈分其派

漢書曰高祖入關約法三章秦人雖大悅後肅何改修法律九章也

後盈車溢閣半市之姦不勝

漢書曰武帝議明堂律令并三章懲

有九百六卷盈於閣莫能遍覽

鑄鼎銘鐘滿山

之弊已甚

左傳曰鄭子產鑄刑書於鼎晉叔向

造新律注事記曰古之刑書銘之鼎鐘鑄之金

石所以塞異端絕異理也新序曰衛鞅理秦內

刻刀鐸之刑外深銖鉞之誅步過六天者罰棄

灰於道者被刑一日臨渭而論囚七百餘人渾

水盡赤號哭之聲動於天地畜惡積讎似於

山其流俗遂至始皇赭衣盈路群盜滿山也

澗薄未之時煩令

上任怨怒下用愛憎

謂君

也言君以所喜善還宥其逆以所惡怒還刑

朝成夕毀章條費刀筆之辭

後漢書曰王元

也各置刀筆案吏作文簿者皆以筆草案若有

繆誤者從以刀削除故謂之為刀筆之吏言法

令宜畫一不變求行方代而暗主庸

臣移換無常執作法令夕更毀敗也

愚法歸賄賂之家

賄音古賄賂反根二反賂音水

賂音水賂音水賂音水賂音水賂音水賂音水

賂音水賂音水賂音水賂音水賂音水賂音水

枉

假君父慙其温育

已上並范時論辭史記曰始

日始皇為人天性剛戾自用起諸侯并天下意  
得欲從以為自古莫及已專任獄吏獄吏得親  
幸博士雖七十人特備食弗用丞相諸大臣皆  
受成事倚辨於上上樂以刑殺為威天下畏罪  
持祿莫敢盡忠上不聞過而故令出不行不如  
且驕下攝伏護欺以取容

無法教之不明是為樂刑未見伏惟皇帝陛下

道高五讓勤劇三握漢書表益對文帝曰陛下  
至代底西嚮讓天下者三

南嚮讓天下者再夫許由一讓而陛下五以天  
下讓過許由四矣也用公待士一沐三握髮

類金玉而垂法後漢書曰明詔尉郎採掘重律  
有金科之号令假玉條之名也

楊雄劇秦羨新日金科玉條布甲乙而施令本漢

注日金科玉條言當珍之有令甲乙也芝春竹於齊刑晏子曰春秋景公曰殖  
令乙也

銷秋茶於秦律塩鉄論日秦法繁於  
秋茶細密於凝脂孔章案

之郊無復窳宰之氣雷次宗豫章記日吳未亡  
有紫氣見於斗牛之間張

花聞雷孔章少達繹象乃要宿聞天文孔章曰  
唯斗牛之間有異氣是實物之精在豫章豐城

張花遂以孔章為豐城地令至賒獄城地深郊  
得玉匣開之有劍其夕斗牛氣不復見也

黃神脫格之地唯看香楓之林山海經日大意  
之中有崇山者

木生山上出九一荒為黃帝所棄其桎梏是謂  
楓木郭璞注日出九為黃帝所棄其械化而

為樹即今楓香樹是也猶慮天子自思法令制作文約旨

廣文約旨遠先儒訓註案據非訓音胡通

也註音之殤反亦音徵殤反鄭玄曰注猶寫也

願野王曰注猶記也博物志曰上代去先師近

其傳故謂之注注下已意也廣雅為註字義亦

同案音於且反願野王曰案瞻視也漢書音義

曰案考驗也如淳曰案察行也據音居豫反依

也杖也杖定也言先儒訓註所執或專守家素

不同故案據義理各異非一也或固拘偏見

素音蘇故反故也本也言法吏或不肯由一孔之中爭欲出二門

局偏見故不能傳通義理也

之表杜預律序曰法出於一遂至同聽之獄生

死相半孔不可以二門之者也

異科連及案考案也言連及念此辨正深切

神襟神襟謂天子胸懷也言天子自念此爰

使臣等集數家之雜說舉一法之定準準音不

也臣謹與參議從三位行刑部卿兼信濃守

臣南淵朝臣弘真參議從四位下守右太辨兼

行下野守臣藤原朝臣常嗣正四位下行左京

大夫兼文章博士臣菅原朝臣清公從四位下  
行解由長官臣藤原朝臣雄敏從四位下行  
刑部大輔兼伊豫守臣藤原朝臣衡正五位上  
行大判事臣興原宿祢敏久正五位下行阿波  
守臣善通宿祢真貞太宰少貳從五位下臣小  
野朝臣多從六位下行左少史兼明法博士勘  
解由判官臣讚岐公永直從八位上守判事少  
屬臣川枯首勝成明法得業生大初位下臣漢

部松長等輒應明詔辨論執義陳家古壁之文

探而無遺漢成帝時陳咸以明律令為尚書後及王莽篡位謝病不仕莽類徵咸遂

稱病篤於於是乃收歛其家律令書文皆壁藏之咸性仁恕常戒子孫曰為人議法當依輕難百

百金之利慎無與人重比也于氏高門之法訪而必盡漢書曰于

定國字曼倩父于公為部法曹決獄平羅文法者于公所決者不恨其門間壞父老共治之于

公曰少高大其門令容駟馬蓋家治獄多陰德子孫必有與者其後定國位至丞相也其

善者從之不以人棄言論語序曰善者從之後漢書曰勿以人棄言也

其迂者略諸不以名取實言雖名家之說而有不慊於義者不取也



一加一減悉依法曹之舊言法曹見上乃筆及削非

是臣等之新情筆削見刀猶有五劍難名兩壁

易似越絕書曰越王勾踐有寶劍五一曰純劍

容有善札劍者薛焮勾踐以五劍示之謂曰隣

國請以有少市之卿三駿馬二千一足十之都

以易純劍可與之乎薛焮曰當造劍之時赤莖

之山破而出錫若邪之溪澗而出銅兩師掃灑

雷公擊折蛟竜奉於天帝廟於天下下觀歎治

子乃因天下之精悉其伎巧造為大劍三小劍

二今赤莖之山已合莫耶之溪深而不測歐冶

子既死雖傾城之量金珠玉盡竭亦不得此物

不可與之也賈誼新書曰梁有疑獄群臣半云

當罪半以為無罪使召陶朱公問之對曰臣家

有二三璧色與紅皆相似一一直千金一一直五百金

側之視其少厚所以貴也所以賤也為君亦

宜從厚也王曰善故獄必稟皇明長質疑滯有

疑從去賞疑從與也韓子曰上古之代人少

巢在昔太壯成其棟宇而禽獸衆人不勝禽獸

虺蛇有聖人作掃木為巢以避群害而人悅之

使王天下號之曰有巢氏也易繫辭曰上古穴

居而野處後代聖人易之以宮室上棟下宇以

待風雨蓋取諸太壯注曰官室壯大於居穴故

綱

制為宮室取諸太壯太綱昔猶秘重離照其佃

洪即卦名乾下震上也綱昔猶秘重離照其佃

漁易繫辭曰古者包犧氏之王天下也仰則觀

且近取諸身遠取諸物於地觀鳥獸之文與地之

明之德以類萬物之情作結繩以為綱絜以佃

以漁蓋取諸離注曰離麗也網罟之用必審物之所麗也乎魚麗于水獸麗于山也離卦名離下離上故今乃成之聖自取諸不遠取諸物

臣等遠愧臯虞近慙荀賈臯臯陶舜時為士師作法律虞王隱晉書

荀勗與賈充共定律令班下施用各加祿賜也牽拙歷稔僂倭甫畢音稔

仕甚反歲也僂音泯盡反倭音之辨反陸法言曰僂仰樞也甫始也分為十卷

名曰令義解凡其篇目條類具列于左也深淺

水道共宗於靈海文子曰水之道上天下地為江河木玄虛海賦曰

於廓靈海尚書曰江漢朝宗于海注日宗尊也似万人朝於天子之也小大公行

同歸於天府天府天子府庫也言公家可以行之

淺共投於大海也謹序

篇目

第一

官位令  
後宮職令  
家令職令

職令  
東宮職令

第二

神祇令

僧尼令

戶令

賦役令

田令

學令

選叙令

繼嗣令

考課令

祿令

官制令

軍防令

第三

儀制令

衣服令

第四

營繕令

令表解一

十八

第七

公式令

第八

倉庫令

第九

醫疾令

第十

假寧令

第十一

關市令

喪葬令

厩牧令

捕亡令

雜令

第十二

第十三

令義解卷第一

天長十年二月十五日明法得業生大初位下臣漢部松長

從八位上守判事少属臣川枯首勝成

從六位下行左少史兼明法博士勘解由判官讚岐公永直

太宰少貳從五位下臣小野朝臣篁

正五位下行阿波守臣善道宿林真貞

正五位上行太判事臣興原宿祢敏久

從四位下行刑部大輔兼伊豫守臣藤原朝臣衛

從四位下行勘解由長官臣藤原朝臣雄敏  
 正四位下行左京大夫兼文章博士臣菅原朝臣清公  
 參議從四位下守右大辨兼行下野守臣藤原朝臣常嗣  
 參議從三位行刑部卿信濃守南淵朝臣弘貞  
 正三位守右大臣兼行左近衛大將臣清原真人夏野  
 對八助土世休事少司馬引山津首繼出  
 天長十一年二月十五日即舊曆癸未年大田山守  
 今兼贈奉天

官位令第一

謂大臣以下書吏以上曰官一官一品以下  
 位以上曰位凡位有貴賤官有高下階貴  
 則職高位賤則任下官位相當各有等級  
 故曰官位也令謂教令也教以法制令其  
 不<sub>レ</sub>相違越故曰令也第<sub>一</sub>者次第也  
 六日<sub>一</sub>數之始也既<sub>一</sub>看<sub>一</sub>請<sub>一</sub>篇<sub>一</sub>之<sub>一</sub>首<sub>一</sub>故<sub>一</sub>曰<sub>一</sub>第<sub>一</sub>也

凡壹拾玖條

親王

謂品位也親主<sub>一</sub>雜品者別於諸王公<sub>一</sub>式<sub>一</sub>令<sub>一</sub>  
 云應叙者親主四品諸王五位諸臣初位  
 以上是也

太政大臣

イホヒニツリモノオホヒニウキキ

延喜講書云  
 問十力條者訂  
 吳教如何其答  
 一位以下初位以  
 上十八條一品以  
 下九條問言以下  
 四品以上相當各  
 異也今於諸臣  
 各計正從爲各  
 於親王品以下  
 四品以上爲一條  
 其心如何若義  
 解云品位也親  
 王稱品者別於  
 諸王者因茲案  
 之官位相當之  
 法親王以相當  
 同爲一條

慶應三年四月  
十七日勅省大  
納言三人置  
納言三人

二品

左右大臣

三品

大納言

太宰帥

四品

八省卿

諸主 諸臣

正一位

從十位

太政大臣

正二位

特進

從二位

光祿大夫

左右大臣

正三位

金紫光祿大夫

大納言

勳一等

謂此條舉勳一等者以顯相當正三位  
故也下皆准之依今式令文武職事  
官朝參行立各依位次為序故知一等  
以下皆著當色之服立文官之列假如  
一等行列者立正三位之下從三位之  
上類也然察衣服令勳位服色其制不

彈正手太  
寶守三年  
改爲從三位  
大同二年置  
左右近衛大  
將擬正四位  
上天平寶  
字五年三月  
百勅改爲  
從三位官

顯印知<sub>一</sub>等以下不帶  
文位者皆著黃袍也

太宰帥

○勳二等

正四位 正議大夫上  
通議大夫下

皇太子傳カクシ

以前上階

七省卿

中務卿カクシ

左京大夫  
弘治十二年  
改從四位  
陸奥出羽  
按察使養  
老五年准  
五位上弘治  
三年改從置  
下  
左右衛門督  
左兵衛督  
延曆十八年  
又改之

○勳三等

從四位 大中大夫上  
中大大夫

彈正尹カクシ 改從三位

以前上階

神祇伯

春宮大夫カクシ

○勳四等

正五位 中散大夫上  
朝議大夫下

中宮大夫

左右大辨カクシ 左右近衛中將大  
同三年置之

大宰大貳延曆十二年改  
彈正大夫弘治年置

左右中辨

○中務大輔

大膳大夫

衛門督

以前上階

左右少辨

彈正弼

○勲五等

太宰太貳

左右京大夫

攝津太夫

左右衛士督

府為左右衛門府

七省大輔

大判事

從五位

朝請大夫上  
朝散大夫下

中務少輔

大學頭

雅樂頭

主計頭

圖書頭

左右馬頭

大國守

諸陵頭天平元年改之  
左右衛門佐延曆十八年改之  
左右兵衛佐

改從四位下

改從四位下

改從四位下

改從四位下

弘仁三年十月廿八日改左右衛士  
府為左右衛門府

左右近衛少將大同  
二年置之

大判事

左右大舍人頭

大同三年七月  
二日格左右

木工頭

玄蕃頭

主稅頭

左右兵衛督

左右兵庫頭

昌泰元年惣  
為寮

内匠頭令并置之

修理亮無上下別

改從四位下

位下

昌泰元年惣

為寮



大因以前上階

神祇太弼

少納言  
スナイモフミナスツカ

七省少輔

中宮亮

左右京亮  
スデ

攝津亮

左右衛士佐

侍從

太宰少貳

大監物  
オホミツモノ

春宮亮

大膳亮

衛門佐

皇太子學士

内藏頭  
ウチクラウ

大炊頭  
オホクヒ

陰陽頭

典藥頭  
テンクスリ

一品家令  
ヒツピンカウ

勲六等

正六位  
議即上  
議即下

神祇少副

縫殿頭  
ヌヒト

散位頭  
サンミ

主殿頭  
ヌシ

上國守

職事一位家令  
文章博士以仁十二年定之

大内記  
大外記延曆二年五月拾  
大外記為正六位下

彈正, 大忠

五六正親正

造酒正

鍛冶正 大同三年併木工

畫工正 大同三年併内匠寮

掃部正 弘仁十年為寮

東西市正

鼓吹正 寬平八年併兵庫

左右辨, 大忠

内膳, 奉膳

兵馬正 大同三年改之

造兵正 寬平八年併兵庫寮

典鑄正 寬龜五年併内匠寮

内藥正 寬平八年併典藥寮

官奴正 大同三年併主殿寮

園池正 寬平八年併内膳

囚獄正

諸陵正 天平九年為寮改位

以前上階

太宰, 太監

彈正, 少忠

左右, 大舍人助

木工助

玄蕃助

二品家, 令

贖正 大同三年併刑部寮

入省, 大丞

中判事

大學助

雅樂助

主計助

主稅助

圖書助

諸陵助

左右兵衛佐

改從五位上

左右馬助

左右兵庫助

内兵庫助

改併為寮又改位

木工正

葬儀正

大同三年併鼓吹

采女正

主船正

崇神天皇十四年

漆部正

大同三年併内匠寮  
内匠助令外置之  
齊宮助无上下別

縫部正

大同三年併  
縫殿寮

織部正

隼人正

内礼正

内藥侍醫

大學博士

大國介

中國守

勳七等

有勳大者  
勳七等  
勳八等  
勳九等  
勳十等  
勳十一等  
勳十二等  
勳十三等  
勳十四等  
勳十五等  
勳十六等  
勳十七等  
勳十八等  
勳十九等  
勳二十等

注部正

從六位

奉議郎上  
通直郎下

内藏正

神祇大祐

ヲホヒニツリテ

太宰少監

ヲホヒニツリトム

八省少丞

中監物

中宮太進

ヲホヒニツリトム

春宮太進

内藏助

縫殿助

大炊助

散位助

陰陽助

王殿助

典藥助

主水正

主油正

内掃部正

菅陶正

内染正

舍人正

主膳正

主藏正

上國介

一品家扶

三品家令

寬平八年併主殿寮

弘仁十年併為寮

大同三年併大膳

併縫殿寮

左右近衛將監令外置之  
修理大少進死上下別  
齊院次官

職事一位家扶

職事二位家令

以前上階

神祇少祐

少判事

太宰大判事

中官少進

春宮少進

左右京大進

大膳大進

攝津大進

衛門大尉

左右衛士大尉

大藏大主

主鷹正

ユケヒノシホモツリコト

天平寶字八年改之

八卷長解一

新七

主殿首カミ主給

主漿首ニシジ

主兵首ツクモ  
大同三年併主藏

下國守

○勲八等

正七位  
朝請郎上  
宣德郎下

中内記

太宰大土

主書首カミ  
大同三年併主藏  
勘解由判官

主工頭タクミ大給

主馬首ムマ

古來京大給

中内記

太外記

太宰少判事

太宰少判事

左右辨少史  
スミサキ

八省大録大給

左右京少進大給

攝津少進

左右衛士少尉

防人正正  
正

四品家令大給

太宰以前上階

太宰大典大給

彈正大疏

大膳少進大給

衛門少尉

内藏大主大給  
カミ

二品家扶

太宰主神

カシヲガ

彈正巡察

カシヲガ

左右大舍人 大允

太學大允

木工 大允

雅樂大允

玄蕃 大允

主計 大允

主稅 大允

圖書 大允

左右兵衛 大尉

左右馬 大允

左右兵庫 大允

少監物

大主鈴

判事 大屬

助教

醫博士

陰陽博士

天文博士

主醬

主菓餅

大國大掾

○勲九等

從七位

朝散郎上  
宣議郎下

少外記

左右大舍人 少允

太學少允

木工少允

雅樂少允

主計少允

圖書少允

左方馬少允

内藏允

大炊允

陰陽允

典藥允

玄蕃少允

主稅少允

左右兵衛少尉

左右兵庫少允

縫殿允

散位允

主殿允

音博士

陰陽師

書博士

咒禁博士

上國掾

一品文學

職事一位家大從

以前上階

正親佐

曆博士

卒博士

太國少掾

一品家大從

三品家扶

職事正三位家

以前上階

内膳典膳

卷之九

二十九

卷之九

二十九

造酒佐

鍛冶佐前土物

畫工佐並家大外

掃部佐

東西市佐

鼓吹佐士

諸陵佐

囚獄佐

兵馬佐

造兵佐

典鑄佐三品家

內藥佐

官奴佐太

園池佐

贖贖佐下カニモク

大解部ヒトキハ

太宰博士

大藏少主鑰

漏剋博士

一品家少從

二品フミ文學分位

職事一位家少從

大典鑰

醫師

針博士

二品家從

四品家扶

職事從三位家令

○勲十等

正八位

給事即上  
微事即下

給事即上

給事即下



五人 少内記 改正七位上

○八省少録

太宰少典 彈正少疏

内兵庫佑

土工佑

葬儀佑

采女佑

主船佑

漆部佑

縫部佑

織部佑

隼人佑

内禮佑

少主録

内藏少主録

咒禁師

針師

藥園師

典履

典革

太宰陰陽師

太宰醫師

太宰少工

太宰筆師

中國掾

防人佑

太宰主船

太宰主厨

以前上階

神祇大史

中宮大属

春宮大属

左右京大属

大膳大属

攝津大属

治部大解部

刑部中解部

衛門大志

左右衛士大志

判事少属

主水佑

主油佑

内掃部佑

官陶佑

内染佑

舍人佑

主膳佑

主藏佑

按摩博士

衛門醫師

左右衛士醫師

三品家從

三品四品文學

職事二位家從

○勲十一等

從八位

承奉郎上  
承務郎下

神祇少史

中宮少属

春宮少屬

太膳少屬

衛門少志

左右大舍人大屬

木工大屬

玄蕃大屬

主稅大屬

左右兵衛大屬

左右京少屬

攝津少屬

左右衛士少志

大學大屬

雅樂大屬

主計大屬

圖書大屬

左右馬大屬

左右兵庫大屬

按摩師

左右兵衛醫師

四品家從

以前上階

刑部少解部

左右大舍人少屬

木工少屬

少典スチ鑰カ

雅樂諸師

馬醫師

大國大目

以前上階

治部少解部

大學少屬

雅樂少屬

玄蕃少属

主計少属

主税少属

圖書少属

左右兵衛少属

左右馬少属

左右兵庫少属

内藏大属

縫殿大属

大炊大属

散位大属

陰陽大属

主殿大属

典藥大属

主計竿師

主税竿師

大國少目史

上國目史

一品家大書吏

職事一位家大書吏

○勲十二等

八初位

儒林郎上  
登仕郎下

内藏少属

縫殿少属

大炊少属

散位少属

陰陽少属

主殿少属

典藥少属

正親大令史

內膳令史

造酒令史

兵馬大令史

鍛冶大令史

造兵大令史

畫工令史

典鑄大令史

掃部令史

內藥令史

東西市令史

官奴令史

鼓吹大令史

園池令史

諸陵令史

贓贖大令史

囚獄大令史

書師

太宰判事大令史

一品少書吏

二品大書吏

職事一位家少書吏

以前上階

正親少令史

兵馬少令史

鍛冶少令史

造兵少令史

典鑄令史

鼓吹少令史

贓贖少令史

囚獄少令史

内兵庫令史

主土令史

葬儀令史

采女令史

主船令史

漆部令史

縫部令史

織部令史

隼人令史

内礼令史

挑文師

太宰判事少令史

防人令史

中國目

二品家少書吏

大宰判事少令史

少初位

文林郎  
將仕郎

定仕郎

主水令史

主油令史

内掃部令史

官陶令史

内染物令史

舍人令史

主膳令史

主藏令史

染物師

下國目

三品四品家書吏

職事二位家書吏

謂案家令職令職事一丁位有大小少  
吏而於此令不別大小其司階也  
家吏品秩卑微是  
以不更煩差降也

以前上階

主漿令史

主鷹令史

主書令史

主兵令史

主工令史

主殿令史

主馬令史

職事三位家書吏

職令目錄

神祇官

太政官

中務省

大藏省

式部省

治部省

治部省

侍從  
內舍人  
內記  
監物  
主鈴  
典鑰  
中官職  
大舍人  
圖書  
內藏寮  
縫殿寮  
陰陽寮  
畫工司  
內藥司  
內禮司  
大學寮  
散位寮

雅樂寮  
玄蕃寮  
諸陵司  
喪儀司

民部省

主計寮  
主稅寮

兵部省

兵馬司  
主船司

刑部省

判事 大中少  
贖贖司

大藏省

典鑄司  
縫部司

宮内省

大膳寮  
主殿寮

大内省

内膳司  
官奴司

内侍省

采女司  
内掃部司

彈正臺

造馬司  
主鷹司

造馬司  
主鷹司

囚飲司

掃部司  
織部司

木工寮  
典藥寮

造酒司  
園池司

主水司  
常陶司

鼓吹司

漆部司

大炊寮

正親司

鍛冶司

土工司

主油司

内漆司

衛門府

隼人司

左右衛士府

左右兵衛府

左右馬寮

左右兵庫寮

左右京職

攝津職

國

大上中下

内兵庫寮

東西市司

太宰府

郡 大上中下小



今表解

軍團

掛教

後宮職負

妃

夫人

嬪

宮人

内侍司  
兵司  
水司

書司  
圖司  
禮司

書司  
殿司  
酒司

藥司  
掃司  
縫司

東宮職負

傳

東宮坊

學士

舍人監  
主殿署  
主土署

主膳監  
主書署  
主兵署

主藏監  
主漿署  
主馬署

家令職負

文學

家令

扶

從大少

書吏大

外

家令御負

職負令目錄終

東宮故

主事 主事 主事  
主事 主事 主事  
主事 主事 主事

新 學士

東宮御負

主事 主事 主事  
主事 主事 主事  
主事 主事 主事

