

樂家錄

目十冊

和書門類

和書門類	一七二	三	五	五〇
函號	二	三	六	〇
架冊	七	〇	〇	〇

內閣文庫	和書類	七二一三	五〇	九九四
架冊	架冊	架冊	架冊	架冊

四十四

小技曲藝

內閣文庫	番號	和 17113
	冊數	50 (44)
	函號	199 100

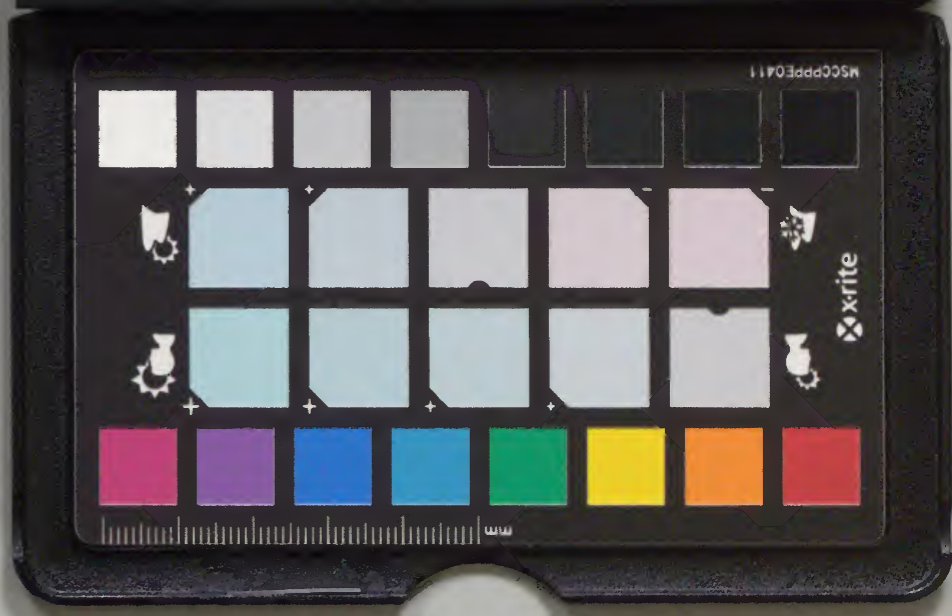


A 1 2 3 4 5 6 M 8 9 10 11 12 13 14 15 B 17 18 19

Kodak Gray Scale



© Kodak, 2007 TM: Kodak





佛前奏樂目錄

第一 懺法講畧式 附圖

法華懺法也

第二 觀音懺法畧式

第三 如法經十種供養

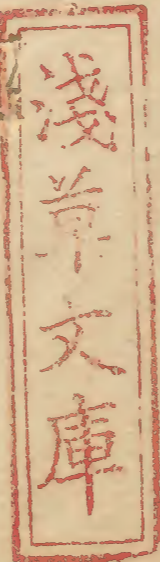
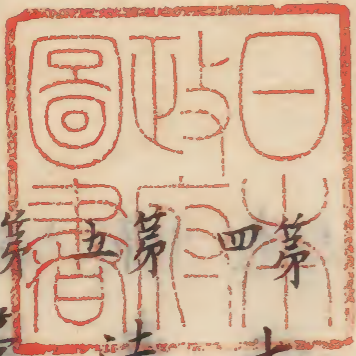
行道次第

第四 十種供養

第五 法事講

第六 管絃講

第七 常樂會 并法華會畧式



第八 舍利會

新皇喜門院殿御
七、同日忌之畧式

第九 每歲泉涌寺舍利會

第十 東寺舍利會

第十一 仁和寺舍利會

第十二 經供養

第十三 八講舞樂記

第十四 後光明院三十三日忌御八講

第十五 弘法八百五十年忌法事

第十六 聖靈會附式

第十七 圓明寺供養畧式

第十八 大法會次第

第十九 雲林院塔供養

第二十 法勝寺塔供養

第二十一 蓮華王院塔供養

第二十二 法金剛院塔供養

第二十三 福勝院塔供養

弟 興福寺塔供養

弟 法成寺塔供養

弟 春日塔供養

弟 圓教寺供養

弟 圓樂寺供養

弟 法勝寺供養

弟 尊勝寺供養

弟 寂勝寺供養

弟 成勝寺供養

弟 延勝寺供養

弟 蓮華藏院供養

弟 寶莊藏院供養

弟 勝光明院供養

弟 金剛心院供養

弟 蓮華王院供養

弟 鳥羽九躰阿弥陀堂供養

甲第 圓勝寺供養

甲十一 金剛勝院供養

甲十二 上東門院御堂供養

甲十三 寂勝光院供養

甲十四 法性寺堂供養

甲十五 高陽院南京御堂供養

甲十六 興福寺供養 次北圓堂供養

甲十七 無量壽院供養

甲八 法成寺金堂供養

甲九 法成寺講堂供養 次金堂供養 次堂供養 養次淨瑠璃院供養

甲十 平等院供養 次內新堂供養

甲十一 法性寺大尚北政所堂供養

甲十二 京極殿堂供養 次北政所堂供養

甲十三 新御堂供養

甲十四 法勝寺金泥一切經供養

甲十五 鳥羽院金泥一切經供養

弟 注勝寺金泥一切經供養

弟 石清水一切經供養

弟 尊勝寺一切經供養

弟 宇治一切經會

弟 供養舞樂之留留三堂對身

弟 淨土三部經中樂說

弟 三部經讀誦樂次第

弟 法華經中樂說

六十三

弟 法華經讀誦樂次第

弟 如法念佛樂次第

弟 伽陀附物之大意

已上奉事之例云云

之通例之或曰如太平寺

之通例之或曰如太平寺

之通例之或曰如太平寺

之通例之或曰如太平寺

新法時者... 一切經... 奏... 佛... 樂... 卷之四十四... 安倍季尚編輯

樂家錄卷之四十四

佛前奏樂

安倍季尚編輯

佛前所奏之樂雖隨時宜而多旧例以爲一篇叙佛前奏樂之例云或曰佛寺奏樂三國之通例也或曰如太平樂萬歲樂之類固慶賀之名而奏之凶禮則近名實之失當焉蓋謂暫爲祝願至之具其責有所逃也乎或曰音樂之所以奏乎佛前使佛不懶和誠心感

應焉耳矣是在惟尚音律之温而和而曲名之當否非所關也

一牙懺法講畧式附圖

懺法講於清涼殿有之御法事七箇日也音樂在初中後但初日

盤傳調中黃鍾調後壹越調是也先出御

例也而有早懺法音樂不用之也

南次公卿着座三人龔北次衆僧着座上首

師西面餘次伶倫着座先公卿次殿上人但往御殿南而自東階

東首北面南着子着座龔北首西面北下座階北寄高欄而有庇放長橋着子為道三鼓兼構之有

圓座各衣冠次半龔頭中將役次公卿進樂

南首西面六位一人役之次樂行事被出目

器絃篋在座管各懷中次樂行事被出目

錄宿紙一牧橫折先堂上披見次地上下也但堂上末座杖見之次樂行事被出目

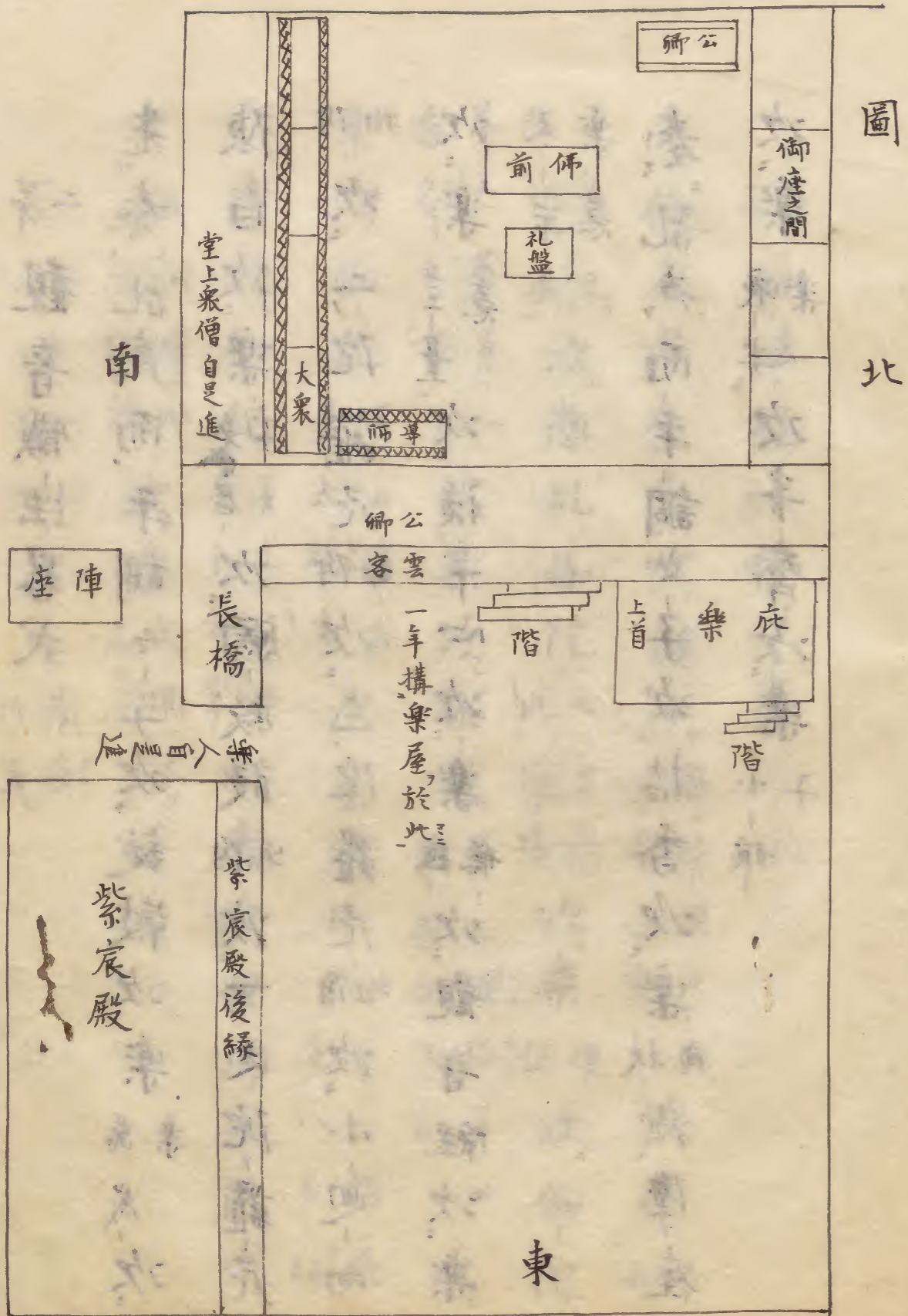
庭上取次奏調子笛次奏樂次伽陀

之歸座次公卿取之被置脚前次奏樂次伽陀

衆僧花龔殿上人役之次奏樂次伽陀

物次登高座之樂次惣禮三寶次供養文

次咒願次敬禮次殘樂次六根次四悔次奏樂次十方念佛



先導師次公次經段次十方念佛次後明次
 卿次衆僧次三礼次通戒偈次下高座之樂返次伽陀此
 撤花篋次迴向伽陀物次岳御簾頭中將後之各
 而伶倫退散下前音樂不奏
 早懺法之次不奏
 先錫杖此間曳次早懺法次撤花籠次岳御
 簾次衆僧退散次公卿各退散次入御
 或以有懺法講舍利講之名吳管
 絃不相交之時不可呼講字焉

二弟 觀音懺法畧式

先奏亂聲而平調々子次鉦鼓次樂萬歲次

陳白次樂老君次願救段附物次一之陀羅尼

附物次二陀羅尼附物次三陀羅尼附物次小迴向

次樂三臺急次後一心次樂德鷄次觀音經次樂

大平急

奏亂聲而平調々子次拈香次樂扶南次陞座

次樂夜半次半齊次樂小娘

三弟 如法經十種供養

先伶人著座而吹調子盤步調此間次樂只

子為之次禮佛七言我次樂傳次伽陀

弟一華弟二次樂次伽陀弟三瓔珞弟四次

香各五言次樂次伽陀弟五薩香次樂次伽陀弟七幡蓋

次樂次伽陀弟九伎樂次樂次迴向伽陀次

樂此間導師次樂此間下

行道行列次別道

左舞人

芙蓉 葛忠 葛藤 葛

右舞人

忠信 忠 國忠 信

次：鷄景

正 葛

次：壹鼓

忠 興

次：鞞鼓

則 宗

次：二鼓

暗 方

次：搭鼓

近 經

次：三鼓

行 負

次：篳篥

氏 秋

次：篳篥

幸 秋

次：篳篥

季 長

次：篳篥

季 久

次：笛

景 房

次：笛

景 親

次：太拍子

葛 真

次：銅拍子

行 枝

次：太鼓

遠 秋

次：鉦鼓

久 秋

次：威儀師次

衆 僧

次：薪次

菜 籠 次

禁裏御捧物次

院 宮 御 捧 物 次

公卿次

殿

上人次

不 忝 之 公 卿 殿 上 人 捧 物

四第

十 種 供 養

寬 喜 三 年 九 月 廿 九 日

於佐々木御所

太 殿 下 如 法 經 十 種 供 養 師 尊

聖字

先 奏 調 子

盤 侍 而 奏 樂

宗 明 次 伽 陀 次

採 樂 先 次 伽 陀 次 樂

秋 瓜 樂

只 拍 子

採 樂 先 次 伽 陀 次 樂

只 拍 子

蕨合次 伽陀次 樂 同 帖 甲次 伽陀次 樂 同 帖 丑次

伽陀次 樂 同 破 次 伽陀次 樂 蕨莫破次 伽陀次

樂 輪臺音 次 伽陀次 樂 柱白次 伽陀次 樂 竹林

次 登高座之樂 萬秋樂破 次 下高座樂 樂 千秋

箏 女房於簾中彈 琵琶 馬助入 笙 別當安

近 笛 藤三位公賴 中御門中將宗平 箏 策

梅 少將 鞞鼓 拍血大鼓 但馬前 鉦

後 安信季茂 鞞鼓 拍血大鼓 司家長 鉦

鼓 氏 多 好

五弟法事講

先 乱声 此間衆僧入道 次 調子 無言行道 三

子 畧之 次 樂 只柏子為 次 惣礼次 初奉請次

時 無之 序次 樂次 召情次 樂次 登高座 禮 次 地讚次

樂次 觀音讚次 樂次 勸行座次 梵偈次 地讚

次 樂 畧時 次 地獄段次 下局次 樂次 高座次

地讚次 唱讚前之樂次 後讚次 樂次 後序次

降樂

六 管絃講

先^上堂在巖次^地伶人著座^{堂上}次^地僧侶著座次

奏^ス調子^ヲ次^ニ樂^ヲ禮^ラ樂^ト次^ニ惣^ノ禮^ヲ伽陀次^ニ式^ノ段^ノ初^ノ次^ニ

樂次^ニ伽陀次^ニ式^ノ段^ノ第^一次^ニ樂次^ニ伽陀次^ニ式^ノ段^ノ第^二次^ニ

次^ニ樂次^ニ伽陀次^ニ式^ノ段^ノ第^三次^ニ樂次^ニ伽陀次^ニ式^ノ段^ノ第^四次^ニ

段^ノ次^ニ樂次^ニ伽陀次^ニ樂^ヲ降^ル樂^ト

七 常樂會并法華會畧式

興福寺常樂會寺務僧正懷權別當僧正出

仕伶人列立^ニ于東西中之三門次^ニ自^レ東^ノ西^ノ兩

門納衆甲衆各四十人出仕而著座東西幄

前^ノ座次^ニ自^レ中門梵音衆錫杖衆四十人出仕

而^テ著^ニ座東西幄^ニ真^ノ座次^ニ三門同時奏振^ノ梓^ヲ各

第^一次^ニ中門調子^ヲ之後安城樂^ト此^ノ間^ニ菩薩^ノ天^ノ次^ニ

兩^ノ門^ニ奏^ス樂^ト東^ノ陵^ノ王^ノ近^ノ吹^ノ西^ノ拍^ノ次^ニ東^ノ門^ニ奏^ス樂^ト王^ノ陵^ノ

破^レ重^テ次^ニ西^ノ門^ニ奏^ス樂^ト蘇^ノ利^ノ次^ニ中^ノ門^ニ奏^ス舞^ト如^レ後^ノ次^ニ

大^ノ行^ノ道^ノ之^ノ樂^ト自^レ三^ノ門^ニ奏^ス之^ヲ但^シ中^ノ門^ニ安^ノ城^ノ樂^ト東^ノ門^ニ拍^ノ梓^ヲ

列ノ次、茅右ノ方樂、人、次、舞、人、次、中、門、於、人、次、納
衆、甲、衆、梵、音、衆、錫、杖、衆、菩薩、蝶、也、左、方、同、前
但、蝶、ト、與、鳥、次、梵、音、衆、登、樂、聖、明、次、衆、僧、降、樂
相、替、取、舞、咸、城、次、錫、杖、衆、登、樂、奏、之、長、保、次、衆、僧、降、樂
樂、舞、延、喜、次、分、經、之、樂、應、天、樂、菩薩、天、次、讀、
經、之、間、奏、樂、同、應、次、菩薩、舞、次、童、舞、清、上、樂
五、拍、子、評、登、殿、樂、而、退、散

同夕座
權別當出仕之時奏亂声次寺務出仕之時

亦、奏、乱、声、次、安、樂、塩、次、舞、樂、安、摩、二、舞、次、皇
帝、新、鳥、獲、次、陵、王、荒、納、獲、利、次、喜、春、樂、長、保
樂、次、三、臺、皇、仁、次、太、平、樂、柏、梓、次、春、庭、樂、白
濱、次、北、庭、樂、林、歌、而、御、舍、利、還、御、之、時、奏、還、
城、樂、

左、舞、人、十、人、真、村、俊、葛、則、俊、正、葛、康、俊、
元、葛、行、職、真、右、英、葛、近、重
右、舞、人、十、人、此、中、六、人、相、交、西、京、舞、人、也、
久、景、忠、興、久、乙、忠、信、已、下、西、
京、華、晴、晴、負、行、
負、是、一、經、是、藤、行、統

亦右外安摩二舞寺侍三人
出仕也回朝為玄久宗

笙十人為秋藤秋定秋量秋氏秋
為秋家秋茂秋幸秋益秋

篳篥五人季村季種季英季長重井但此
重井者八幡十一節衆依請迎今

度出仕也

笛六人景純景房景秀
景親景清景廣

十六日法華會法式如昨日寺務衆僧等出

仕次振梓如昨日次中門調子之後奏泥龍舟

此間備次西門奏樂東喜春樂西垣次東門
供花

奏樂喜春樂次西門奏樂蘓利次中門奏樂

蝶胡次大行道如昨日次梵音衆登樂重光次衆

僧降樂奏舞央宮次錫杖衆登樂都辭次衆

僧降樂奏舞綾切次分經之樂河南次讀經之

間奏樂亦河次奏舞善次童舞泛龍舟五拍子許

五常衆急而退散

同夕座

權別當寺務出仕之時二度乱声奏之如昨日

次安樂塩次舞樂安摩二舞次團亂旋古鳥
籟次賀殿地久次散于貴德次還城樂納籟
利次青海波八仙次傾坏樂敷于次賀王恩
綾切次耳列登殿樂而退散

八弟舍利會

天和三年七月七日於泉涌寺
新皇喜門院殿御七回忌之
卷式也寺僧常以黃鐘調唱
伽陀之由因以茲用黃鐘也

先樂人著座階左在次堂上著座而奏亂声
此間衆僧入堂次黃鐘調々子次樂海清次

惣禮伽陀

附物此間
登高座

次唄次散華次表白次

御願文次御諷誦次式

下次樂鳥次式

樂喜春

次式三次樂

青海次回向伽陀

附物
此間

下高次退出樂

拾翠樂堂上退
出後樂所退散

九弟每歲泉涌寺舍利會

舍利會每歲九月八日於泉涌寺修之例年

用黃鐘調也先奏亂声

此間衆次樂
此間登

次惣禮伽陀

附物次式

段弟一次伽陀附物次樂次

式段第^一次伽陀附物次樂次式段第^三次伽陀附物

次樂次式段第^二次伽陀附物次樂次式段第^一次

樂次迴向伽陀附物次樂此間自內陣出舍利

僧三拜而納下

東寺舍利會康和五年五月十六日

先奏調子壹越迎衆僧壹金樂導師咒願

上應天樂供花十天呪詔應散花大行道何

鳥何讚昇樂鳥向樂梵音昇廣雲樂錫杖昇

水樂降樂海清樂梵音降白柱錫杖宗

明樂降海清樂導師咒願退平蜜樂

舞樂

左萬歲樂賀右地父延喜

第^一仁和寺舍利會康治二年十月

先奏調子盤步迎衆僧萬林講讀師登高座

宗明供養散花大行道鳥向讚梵音錫

杖已上講讀師退長慶

仁和寺舍利會奏皇帝蓋序拍子十六用

之中半帖與後半帖畧之建久九年月未考

舞人五人拍充重則房氏

笙二人秋豐原利

箏篥一人安倍季遠

橫笛二人太神景賢式賢

琵琶一人孝通朝臣

仁和寺舍利會承久三年十一月五日

有童舞左賀殿并列入調舞左藤合太一平樂陵王右古鳥獲

拍梓納

箏頭中將

箏藤少將

太鼓太神宗賢鞀鼓鉦鼓未考

茅經供養文永七年十月十四日

法皇御經供養舞樂以絃管皇帝一具奏之序拍子三十自一帖至十六帖拍子各二十但五六帖連吹已上各一返於嵯峨殿習禮

有之

舞一人
拍真葛朝葛則氏繁葛定繼

笙六人
皇后宮大夫云藤土御門大納言通賴四條二位房名豐原近秋政

秋重

華策三人
安倍季茂

橫笛五人
花山院大納言長雅卿同三位中將象太神景真仲賢景好

琵琶一人
春宮大夫師純

鞀鼓
豐原太鼓重賢

第八講舞樂記

堀河院宸筆御八講
長治元年八月朔始被行同七日結願初

日舞樂左
萬歲樂青海陵王右地久敷字第六日卷

舞樂左
團亂旋步 右
新鳥獲垣破林哥

私云別御八講講師八人問者八人重難八人各座而後問者問講師講師答然重難復難之是号一講此式如此者八回故号八講

鳥羽院御八講
仁平四年三月廿二日始同廿九日結願 第四日

夕座早供舞左
賀殿採桑 右
地久長保樂納獲利

四條宮御八講

寬治二年六月十九日
始被行同廿二日結願

夕座畢供舞左

香 右

進宿

弟二日夕座畢

供舞左

散午 右

貴德 弟三日

依當 同日

弟四

日結願事訖供舞左

中常 右

新鞋

養福門院御八講

久安二年十月四日御

佛供養同日

佛供養日布施後供舞左

萬歲 右

地 又殘

日暮

初日夕座畢供昨日殘舞左

香 散

右

新鳥 養貴

弟四日

講演後供舞左

右

德納 養利

日

講演後供舞左

胡飲酒 養 右

長保 樂新鞋靴
莫者 拔頭 右
養志 摩林哥

弟五日

願講演

後光明院三十三回忌御八講畧式

御八講於清涼殿右之

貞享 三年九月十八日
始 被行廿二日結

願母屋北間為御聽聞所

殿中央奉安本

尊東東底正面間設疊為公卿座殿東庭階

與舞臺之間立御誦經幄一字同東庭分南

北各立幄一宇為左右樂屋引其前立大鼓

鉦鼓鉦等其構如每節舞御覽但舞樂初陣日有之樂人五十一人勤役也

座西屏外圖書寮懸鐘右近陣為衆僧集會

所至一刻限公卿奉集殿上衆僧奉着集會

所次上卿召辨官人鐘念圖書寮此間出御

次出居次將着座次公卿着座次左右樂人

起座而行列經舞臺左右及長橋清涼殿南

階前而列立殿上之南左北右南東首俱有

大鼓同鉦鼓樂人二十

千人勤之次參向音樂奏之先盤涉調々子

御導師次樂人不止音聲而經於本路還立

左右樂屋之前而猶奏音聲此音聲間威儀

妻戶看聽衆座之末此時次威儀師打磬音

次講讀師着禮盤次威儀師唱惣禮次諸僧

惣禮次講讀師昇高座此間樂人奏一曲鳥

樂左右同音今日依西儀以左樂屋為舞臺

左右樂人移右樂屋而奏之但舞人西面樂
人北次打磬次唄師奏音次堂童子賦花筥

次散花師進佛前奏音而衆僧行道次堂童子撤花筵次步磬次神分表白次說法次論義次步磬次六種迴向畢講讀師下高座次行香此次身畧之ヲ次衆僧復座次退出次左右樂行事二人左中將基輔朝臣右中將實隆朝臣降於東階而經舞臺立樂屋前賜舞樂目錄左右樂人笛工起座受目録而入樂受目録而入樂次奏振梓節次舞樂萬歲樂而樂行事退地久陵王納曾利次退出音聲長慶子次公

卿出居等退出

已上所以記朝座也夕座次茅依無音其式畧之

弘法大師八百五十年東寺曼陀羅供

畧式

貞享元年三月廿一日蓋除當日七日仰之

先左右樂人於樂屋奏亂声次圖書寮吟白

丁者撞鐘次左右樂行事著座

詳于圖也左相小路中將

公起朝臣東面右持明一院基輔朝臣西面次公卿御堂東簀子著

座南首西面次左右樂行事賜目錄於樂所次奏

振梓節次樂所起座奏向

於樂屋之前奏盤步調之調子止之

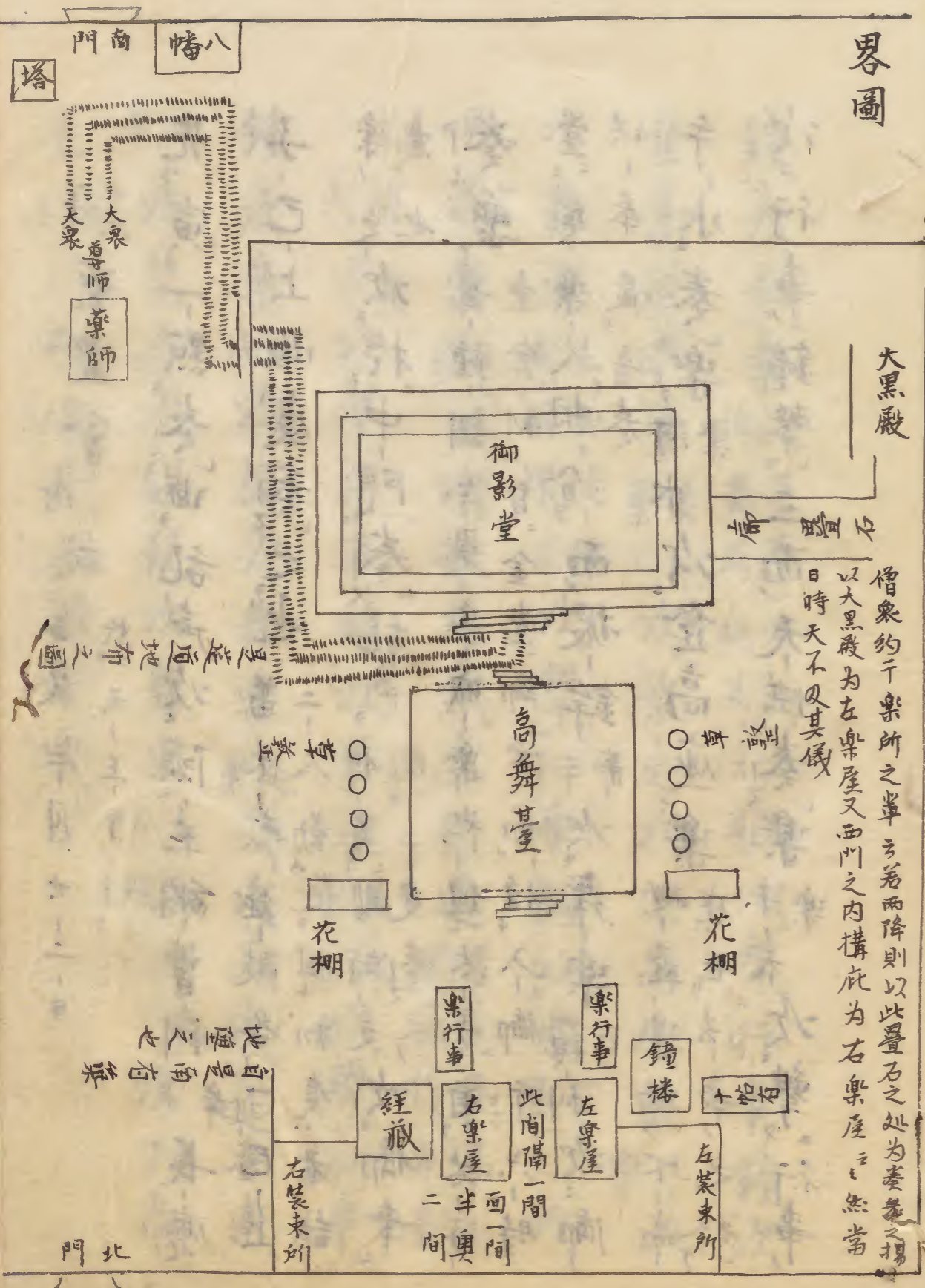
番一向也行行列次一第在左先樂行事次也一後一頻
次一舞一人次一笙次一箏次一篳篥次一笛次一荷太一鼓鉦鼓也
右一方同前但左右兒或為直裾設青而列立
襖袴四人布衣一人旅行行列之傍
于帷前但帷在樂師堂之次鉢讚次奏鳥向
樂舞一曲此時左右之不止音行列行列次
行一事次樂所但下指立次衆僧次導師執經
富十路兵部少帥身俊執蓋極指卜部兼元
次自樂屋奏儲亂声次樂行事著座本座於
此止行列之樂樂人入于樂屋蝶鳥次衆僧
入堂次導師入堂即登禮盤次無言行道僧衆

思一再陣三度而著座之後止儲亂声次惣禮三度
樂左右同音雙調次供花之樂菩薩此時蝶
階下十身一子取之捧于次童舞左如後頻次
佛前而蝶鳥入樂屋右胡蝶次
堂童子著座殿上人次唄師發音次堂童子
賦花筍次左右散花師進于佛前發音次弟
次樂雙調酒胡次散花次大行道各降庭上
也次一第先左樂行事次鳥次
舞一人六人次衆僧右方司前
於樂屋奏行道
之樂度雲次撒花筍次一曲鳥一向樂於
舞臺舞之

阿闍梨閑眼表白次揚經題次奉願次大阿
 闍梨行法此間舞樂三番萬歲樂延喜樂步毬樂拍
 梓陵王納獲利次大阿闍梨降禮盤或人曰已上一年忌
 法事也已下回次奏樂賀殿次誦經導師登
 家字全法也禮盤次御誦經使著座但公所之末也西面
 次撞御誦經之鐘次誦文終降禮盤次賜
 被物次奏還列之樂長慶子次牙如前而
 於帷前止曲各退散

圖

畧圖



第 十六 弟 聖 靈 會

附 式

每 歲 二 月 廿 二 日
於 天 王 寺 有 之

先 寅 一 點 奏 曲 亂 声 次 陵 王 納 曾 利 無 長 慶

子 已 上 兩 度 奏 之 也 笛 太 鼓 鉦 鼓 各 一 已 上

樂 之 次 於 中 門 奏 亂 声 但 置 暫 時 之 次 御 幸

奏 樂 黃 鐘 調 々 子 安 城 樂 也 但 太 子 自 太 子

堂 矣 樂 人 相 分 而 振 鉦 節 次 舞 樂 籥 利 次 御

供 奉 最 音 奏 午 水 奏 樂 河 水 次 登 高 座 樂 此 下 高

次 行 事 鐘 擊 三 而 天 供 奏 樂 十 天 次 擊 行 事

鐘 次 奏 樂 左 菩 薩 右 獅 子 但 次 擊 行 事 鐘 次

登 高 座 奏 樂 兼 和 次 祭 文 次 下 高 座 樂 北 庭

次 舞 樂 左 迦 陵 頻 次 擊 行 事 鐘 次 樂 賀 王 次

唄 次 樂 天 人 次 散 花 次 太 行 道 音 声 奏 鳥 向

之 前 舞 次 擊 行 事 鐘 次 舞 樂 萬 歲 次 擊 行 事

鐘 次 樂 柱 次 讚 次 舞 樂 延 喜 次 再 奏 延 喜 樂

無 次 梵 音 次 錫 杖 次 舞 樂 左 央 宮 樂 次 下 高

座 長 慶 而 後 奏 入 調 舞 樂 右 綾 切

目錄

是古ノ目錄也近代此中三四番畧之ヲ

安摩二舞春鷲轉退走禿萬林樂地久喜
 春樂白濱桃李花登殿樂三臺塩皇仁庭
 北庭樂林歌青海波敷手採桑老新鞋鞆
 蕨莫者八仙散午貴德陵王納曾利還城
 樂拔頭倍臆舞人六人出テ左右ノ舞
 而還御奏樂還城樂其ノ法如先
 而後於太子堂有五段之式

式次第平調ノ子已後奏樂老君次式次
 伽陀次樂萬一歲次式伽陀次樂倍臆次式伽
 陀次樂耳次式伽陀次樂三臺次式伽陀
 次樂五常急次式伽陀次退出樂德
弟圓明寺供養畧式延久二年十一月廿一
十七日寅刻樂人奏神分乱声同刻御佛開眼
 卯刻乘輿到金堂東御在所之間奏樂春庭
 同刻折衆僧集會鐘辰刻駕腰輿遷御金堂

此間奏_ス次_ニ式部彈正等着座_ニ宸儀着_ニ御座_ニ

訖_テ皇太子_ト忝_シ上次_ニ公卿着_ニ座_ニ此間_ニ奏_ス乱声_ヲ先_ッ

樂_次次_ニ獅子出_テ卧_ニ舞臺_次奏_ス調子_ヲ壹_越次_ニ樂

古_レ樂_詔詔_ニ應_レ樂_次經僧等入_テ自_ニ中門_而假_ニ着_ニ東

西_ノ廊_{草座}次_ニ樂_人到_テ樂屋_前立_ツ此_ノ間_ニ獅子舞_ヲ不_レ止

次_ニ泊部_{玄蕃}者_寮率_衆僧_{東西}相_分至_レ僧_座

前_而止_レ樂_次衆_僧着_ニ座_次雅_樂寮_相率_至

前_所立_ツ獅子舞_ヲ如_レ前_ノ○此_ノ間_ニ次_ニ導師_凡願_經

舞臺_着禮_盤次_ニ堂_{童子}着_ニ庭中_座次_ニ圖書_寮

打_ニ金鼓_次發_ス樂_十天_樂此_ノ間_ニ迦_陵頻_八人_胡

各_レ捧_ニ供_花二_行相_分經_{舞臺}上_ヲ此_ノ間_ニ迦_陵頻_八人_胡

到_ニ御_堂壇_下授_テ華_ヲ於_僧畢_樂止_次迦_陵頻_胡

蝶_次弟_退着_ニ舞臺_傍草_整次_ニ菩薩_留立_{舞臺}

上_ニ即_テ發_{菩薩}樂_供舞_次迦_陵頻_次胡_蝶舞_之

次_ニ打_ニ金鼓_發樂_迴盃_次唄_師四_人起_座經_舞

臺_忝上_着座_而樂_止次_ニ定_者二_人進_登舞臺_禮

佛_次打_ニ金鼓_唄師_奏音_次堂_{童子}賦_花苜_草

次散花師四人進立舞臺引頭率梵音錫杖
孝僧隨之此間樂人相引東西分立散花
音樂人發樂新樂法何鳥東西相對舞人爲
為登舞臺進自衆僧之中加立定者之前先吹物
後子定者散花引頭梵音錫杖等僧次第步列
前在定者散花引頭梵音錫杖等僧次第步列
大行道畢舞人列立舞臺前衆僧着座畢樂
止而舞人入樂屋次打金鼓次登樂重光
此間讚衆起座昇舞臺立定後樂止次讚次降

樂海音次打金鼓次登樂慶次梵音衆
舞臺唱梵音次降樂越木次打金鼓次登樂
宗明此間錫杖衆昇舞臺次錫杖次降樂林竹
樂次堂童子徹花莒次打金鼓而表次有御
誦經事次咒願畢給祿於衆僧次導師降高
座樂人奏樂蘓合次樂人省寮各退散畢
弟大法會次第
先振鉞次衆僧次導師次明師次

牙先^{天童}次^鳥次^{胡蝶}次^{菩薩}次^童舞次^男
 舞次^{供花}還^{而鳥}胡蝶舞^之次^{行道}之次^牙
左鳥次菩薩童舞樂人右
 胡蝶次^{菩薩童舞樂人}次^{衆僧}次^{御經行}
 道畢而法用次^{說法}次^降樂^柱次^迎衆僧樂
安樂次迎導師樂
塩次^迎唄師樂^{一弄}次
 供花樂^十次^散花樂^何水^還樂^子次^梵
 音樂^迴孟^還樂^武德^次錫杖樂^弄還^樂新羅
 急次^{行道}樂^洗河^鳥

十九^第 雲林院塔供養 應和三年二月十九日
 也自是已下至^三下法務

寬信堂供養六十一
 章見^二下舞樂要錄

先^奏調子^壹越 迎衆僧 新樂壹弄樂
 願^參上^新河^曲子^子 供花^十天^唄環^散花^大
古弄槍
 行道^新河^水樂^梵音^昇樂^莫者^錫杖^昇提^琴
古寂涼列
 降^央導^師咒^願退^下平^樂樂^天人^樂
 宮^樂

左 春^鸞轉^萬歲^樂秦王^玉樹
 散^下喜^春樂^太乎^樂陵^王

右 古鳥、蕨新鳥、蕨梅、梓綾、切

二十 法勝寺塔供養 永保三年十月朔日

先^ツ奏^ス調子^ヲ 盤^シ涉^シ 行幸入御 鳥向樂 迎衆僧^ハ

樂導師咒願^ハ 奉^上 宗明^ハ 供^花 十^天 唎^ハ 溢^金 散^ハ

花大行道 洗^何 讚^昇 樂^裏 頭^樂 梵^音 昇^慶 雲^降 倍

鹽 錫杖 昇^蕨 莫^者 導師咒願退下 柱^白

舞樂

左 萬歲樂 蕨合散 午太 平樂 巾 越 樂 陵 王

右 地、久新鳥、蕨、歸、德、林、歌、拍、持、納、蕨、利

右頭書曰、廷房、卿、記、云、少、越、樂、林、哥、及、昏、闇、被、停、畢、云

廿一 蓮華王院塔供養 治承元年 月、日、不、見

先^ツ奏^ス調子^ヲ 壹^越 迎衆僧^ハ 壹^德 壩^導 師^咒 願^奉

上 詔^應 樂^供 花^十 天^唎 樂^溢 金^散 花^大 行^道 洗^何

鳥 新 讚^昇 樂^裏 頭^樂 梵^音 昇^慶 雲^樂 錫杖^昇

古 莫^者 降^樂 導師咒願退下 柱^白

廿二 法金剛院塔供養 保延二年十月十一日

先^ッ奏^ス調子^ヲ 壹^レ越^レ調 行幸入御 鳥^一向^一樂 迎衆僧 壹^レ德^レ

塩新 導師咒願 奏上 宗^一明^一樂 供養 十^一天^一樂 唵 壹^レ金^レ

樂 散花大行道 鳥^一儀^一何 讚 昇^レ樂^レ裏^レ頭^レ樂 梵音 昇^レ慶^レ

雲^一樂^一降^レ 錫杖 昇^レ蕨^レ莫^レ者 導師咒願退下 白^一柱^一

舞樂

左 萬歲樂 蕨合香胡飲

右 地久新鳥蕨新蘇鞆

第 福勝院塔供養 仁^一平^一四^一年^一十^一月^一二十^一日

先^ッ奏^ス調子^ヲ 壹^レ越^レ調 迎衆僧 安^一樂^一塩 導師咒願 奏

上 新^一古^一 供花 十^一天^一樂 唵 昇^レ樂^レ環^レ 散花大行道 河^一儀^一

鳥新 讚 昇^レ樂^レ詔^レ應^レ樂 梵音 昇^レ壹^レ弄^レ樂 錫杖 鳥^一昇^一

向樂 降 導師咒願退下 宗^一明^一樂

舞樂

左 萬歲樂 青

右 地久敷子

第 興福寺塔供養 長^一元^一四^一年^一十^一月^一廿^一日

先^ツ奏^ス調子^ヲ 壹^越 迎衆僧 新^樂壹^金平^樂 導師咒

願^參上 新^壹平^樂 供養 古^樂美^和樂 散花大行

道 昇^何水^樂 讚 昇^宗明^樂 梵音 昇^秋凡^樂 錫

杖 昇^郎君^子 導師咒願退下 新^平壹^樂

舞樂

左 蕨合^方秋^樂敬

右 新^鳥蕨^長保^樂婦

同興福寺塔供養 美^曆二^年平

月二十七日

先^ツ奏^ス調子^ヲ 壹^越 氏長者入給 春^庚 迎衆僧 新^樂

臺^金樂^古 導師咒願參上 新^壹平^樂 供養 古^河曲^子

新^唄詔^應樂 新^古 散花大行道 新^何水^樂 梵音 昇^樂

宗^明樂^降 錫杖 昇^鳥向^樂 導師咒願退下 新^古

平^壹樂 海^清樂

舞樂

左 萬^歲樂^春翼^轉敬

右 地^久新^鳥蕨^歸

第 法成寺塔供養 庚曆三年十月五日

先奏調子壹越 迎衆僧壹金樂新古 導師進出同供音樂

咒願參上河水樂新古 供養十一天 呗迴杯 散

花大行道古 讚昇樂詔應樂 梵音昇

舞樂昇樂降 錫杖昇鳥向樂 導師咒願退下竹林

舞樂

左 獲合万秋樂散

右 新鳥獲地久歸 德拍梓納獲利

右頭書曰時範記云獲合太
平樂新鳥獲拍梓不舞也

同法成寺塔供養 天養二年二月二十八日

先奏調子壹越 迎衆僧安樂壺新古 導師樂進出同奏

咒願參上壹金樂新古 供養十一天 呗迴杯 散

花大行道古 讚昇樂詔應樂 梵音昇

舞樂昇樂降 錫杖昇鳥向樂 導師咒願退下竹林

之也

舞樂

左

萬歲樂春鷲轉胡
飲酒散于陵王

右

地久新鳥獲新鞋
鞞歸德納獲利

先

奏調子壹敬
春日塔供養
永久四年三月六日

先

奏調子壹敬
氏長者入給
春庭迎眾僧
安

塩

導師咒願
參上
何曲供養
十天
呗詔應
散

花

大行道鳥
梵音
昇樂鳥向樂
降樂白柱
錫杖
昇採
桑老

降
急

導師咒願
退下
海清

舞樂

左

萬歲樂春鷲轉胡
午太平樂陵王

右

地久新鳥獲新鞋
德拍梓納獲利

弟

圓教寺供養
長元七年十一月十七日

先

奏調子壹敬
迎眾僧
新樂壹金樂
古樂安樂塩
導師咒

願

參上
新采和樂
古河曲子
供花
昇槍
呗韶應
散花大

行

道
新河水樂
古流河鳥
梵音
昇樂宗明樂
錫杖
昇慶

降
新

導師咒願
退下
此不見樂名

舞樂

左 蕨合太平

右 新鳥蕨崑

圓乘寺供養 天喜三年十一月二十九日

先奏調子 壹越 迎衆僧 新樂壹金樂 導師咒

願恭上 新美和樂 供花 弄槍 唎 詔應 散花太

行道 新河水樂 梵音 昇樂宗明樂 錫杖 昇慶

降節 導師咒願退下 新平壹樂 古長慶子

舞樂

左 萬歲樂蕨合

右 地久新鳥蕨 崑崙納蕨利

弟法勝寺供養 兼曆元年十一月十八日

先奏調子 壹越 行幸入御 亂声慶樂 迎衆僧

安樂盞 導師咒願恭上 何曲子 供養 十天 唎

迴坏 散花天行道 院河鳥 讚 昇樂詔應樂 梵

音 昇壹弄樂 錫杖 降白柱 導師咒願退下

宗明樂 新古

舞樂

左 萬歲樂秦王胡飲

酒方迷樂陵王
地久林哥新鞋

右 韜拍梓納蘓利
尊勝寺供養 康和四年七月十一日

調子音樂同干法勝寺

舞樂

左 萬歲樂蘓合秦王
敬于太平樂陵王

右 地久新鳥蘓崑崙
貴德拍梓納蘓利

第貳 寂勝寺供養

元永元年十一月十七日

調子音樂同干法勝寺

舞樂

左 萬歲樂秦王胡飲
酒太平樂陵王

右 地久貴德新鞋
韜拍梓納蘓利

第貳 成勝寺供養

保延五年十一月二十六日

調子音樂同干法勝寺舞樂不見日記

第參 延勝寺供養

久安五年三月五日

調子音樂同干法勝寺舞樂不見日記

^{世四}弟蓮華藏院供養 承久二年十一月二十九日

調子音樂同干法勝寺

舞樂

左

萬歲樂太平樂散于陵王

右

地久新靺鞨靺鞨貴德納蘇利

右頭書曰或不載舞以師時卿記書之

^{世五}弟

宝莊嚴院供養 長美元年十月七日

調子音樂同干法勝寺舞樂不見日記

^{世六}弟勝光明院供養 保延二年三月二十三日

調子音樂同干法勝寺

舞樂

左

萬歲樂奈王採桑光敬于太平樂陵王

右

地久林哥新靺鞨靺鞨貴德拍样納蘇利

^{世七}弟金剛心院供養 仁平四年八月九日

調子音樂同干法勝寺

舞樂

左 萬歲樂賀殿胡
飲酒散午陵王

右 地久古鳥獲新鞋
韜貴德納獲利

弟 蓮華王院供養 長寬二十年十一月十七日

調子音樂同于法勝寺舞樂不見旧記

弟 鳥羽九躰阿弥陀堂供養 久安三年八月十一日

調子音樂同于法勝寺

舞樂

左 萬歲樂獲合奏
王散午陵王

右 地久新鳥獲皇
仁貴德納獲利

弟 圓勝寺供養 大治三年三月十一日

調子音樂同于法勝寺

舞樂

左 萬歲樂奏王胡飲
酒太平樂陵王

右 地久貴德新鞋
韜拍梓納獲利

弟 金剛勝院供養 康治二年八月六日

調子音樂同干法勝寺

舞樂

左

萬歲樂、合胡、飲酒、太平樂、打鼓、樂、敬、午、籥、莫者、天王寺、陵、王

右

此、久、新、鳥、籥、新、鞞、鞞、林、哥、拍、梓、貴、德、崑、崑、納、籥、利

第

上東門院御堂供養

天喜五年三月十一日

調子音樂同干法勝寺舞樂不見日記

第

寂勝光院供養

兼安三年十一月二十一日

調子音樂同干法勝寺舞樂不見日記

第

法性寺堂供養

久安四年七月十一日

調子音樂同干法勝寺舞樂不見日記

第

高陽院南京御堂供養

廣治二年十一月十八日

先奏調子

壹、越

迎衆僧

安樂、壩、新、古

導師咒願奏

上

河、曲、子、新、古

供花

十、天、樂

唄

廻、坏、樂 散花、大行道、何

鳥、新、古

梵音

昇、樂、壹、弄、樂、降、樂、酒、胡、子

錫杖

昇、鳥、向、樂、降、白、柱

導師

咒願退下

宗、明、樂

舞樂

左 萬歲樂太

右 樂納獲利

昇興福寺供養 永美三年三月二日

先奏調子 臺越 迎衆僧 新樂溢金樂 導師咒

願忝上 新應天樂 供花 十天 唎 韶應 散花太

行道 新洪河鳥 梵音 昇樂鳥向樂 錫杖 昇採

降獲 導師咒願退下 新平靈樂 古長慶子

舞樂

左 春登轉萬歲樂散午

右 新鳥獲地久貴德

拍样 崑崙納獲利 敬午新鳥獲貴德無之

同興福寺供養 治曆三年二月二十五日

先奏調子 臺越 迎衆僧 新樂臺金樂 導師咒

願忝上 新應天樂 供花 十天 唎 韶應 散花太

行道 新洪河鳥 梵音 新鳥向樂 錫杖 新採象

急 導師咒願退下 新平靈樂 古長慶子

舞樂

左

春鷲轉太
平樂陵王

右

古鳥、獲狛
梓納、獲利

同興福寺供養

康和五年七月二十五日

先奏調子

章絃

氏長者入給

萬秋

迎衆僧

新樂

溢金樂古

導師咒願

泰上

應天樂
供養
十、天

樂安樂塩

散花

太行道

法向鳥

梵音
昇樂鳥、向

柱錫杖

昇採柔光
降、千秋樂

導師咒願退下

平、靈樂
長、慶子

舞樂

左

萬歲樂、獲合散
午、太平樂、陵王

右

地、久新鳥、獲貴
德、拍、梓納、獲利

同興福寺北圓堂供養

寬治六年正月十九日

先奏調子

章絃

迎衆僧

新樂壹、金樂

導師咒

願泰上

新壹弄樂
古河、曲子

供花

昇槍

唎

散花

太行道

新河、水樂
古法、河、鳥

梵音

昇樂宗、明樂
降樂、白、柱

錫杖
昇、

向樂降
竹、林、樂

導師咒願退下

新平、靈樂
古海、音樂

舞樂

左 萬歲樂散

右 地久貴德

先奏調子

寬仁四年三月二十二日

願泰上

新樂溢金樂導師咒

行道

新河曲子 供花 十天 頌 散花大

杖

昇採桑先 導師咒願退下 昇宗明樂 錫

杖 降 蕪莫者

昇採桑先 導師咒願退下 昇宗明樂 錫

舞樂

左 春 萬歲樂散 午輪

右 新鳥蕪地久貴德敷

先奏調子 行幸入御 迎衆僧

先奏調子 行幸入御 迎衆僧

樂古樂 導師咒願泰上 新安城樂 供花

樂 散花大行道 新河鳥 讚 昇樂重先

樂 梵音 昇鳥向樂 錫杖 昇宗明樂 導師咒願

退下 新平臺樂
古長慶子

舞樂不見于日記

同法成寺講堂供養 永長五年三月十一日

先奏調子 黃鐘調 迎衆僧 新安城樂 導師咒 古感城樂

願忝上 新安樂 壇 供花 十一天 頌 韶應 散花大

行道 新法河鳥 讚 昇樂重光樂 梵音 昇鳥向

柱 錫杖 昇採桑光 導師咒願退下 新平臺樂
古長慶子

舞樂

左 春寫時萬歲樂太平
樂胡飲酒還城樂

右 新鳥獲地久拍祥
新鞋鞞納獲利

同法成寺金堂供養 治曆元年十一月十八日

先奏調子 黃鐘調 行幸入御 賀王恩 迎衆僧 新安城樂

夾宮樂 古 導師咒願忝上 新安城樂 供花 昇

唎 迴坏 散花大行道 新法河鳥 讚 昇樂應天

清梵音 昇鳥向樂 錫杖 昇宗明樂 導師咒願

退下 新平臺樂
古長慶子

舞樂

左 萬歲樂 籥合秋風

右 地久新鳥 籥退宿

同法成寺講堂供養

永長二年十月十七日

先奏調子 壹越 迎衆僧 新應 導師咒願 黍上

河一曲 供花 十一天 唎 河曲 散花 大行道 鳥向 讚

昇樂 應天樂 梵音 昇宗明樂 錫杖 昇秋風樂

導師咒願 退下 長慶

舞樂

左 萬歲樂 籥

右 地久貴德 籥 籥利

同法成寺淨瑠璃院供養

治安四年六月二十六日

下本同法成寺葉 師堂供養有之

先奏調子 壹越 迎衆僧 新樂壹金樂 導師咒

願 黍上 新河曲 子 供花 十一天 唎 迴 散花 大

行道 新河曲 樂 讚 昇樂 鳥向樂 梵音 昇宗明

殿 錫杖 昇採桑先 導師咒願退下 平樂樂

舞樂

左 春宮嘯萬歲樂散午輪

右 新鳥籟地久貴德敷

弟 平等院供養 承美七年三月十八日

先奏調子 壹越 迎衆僧 新樂章金樂 導師咒

願參上 新河曲子 供花 十天 唄 思坏 散花大

行道 淡河 讚 昇樂鳥向樂 梵音 昇宗明樂 錫

杖 昇採桑先 導師咒願退下 新平樂樂

舞樂

左 萬歲樂春宮嘯散午

右 地久新鳥籟貴德新

同 平等院內新堂供養 天喜元年三月四日

一本 平等院何弥陀堂供

先奏調子 壹越 迎衆僧 新樂章金樂 導師咒

願參上 新河曲子 供花 十天 唄 思坏 散花大

行道淡河鳥讚昇樂鳥、向樂梵音昇宗明樂錫

杖昇採柔先導師咒願退下新平、靈樂

舞樂

左萬歲樂春、萬壽樂

右地、久新鳥、萬壽樂

法性寺大閣北政所堂供養久安四年七月十七

之日有

先奏調子壹越行幸慶雲迎衆僧安樂、塩導

師咒願河、曲、子上新、古供花十天唎迴、坏散花

大行道淡河鳥讚昇樂、詔、應、樂梵音昇壹、昇

胡錫杖昇鳥、向樂導師咒願退下宗明

京極殿堂供養嘉保二年六月十八日

供養

先奏調子黃、鍾迎衆僧央、宮導師咒願上

安城樂供花十天唎詔、應散花大、行、道

讚昇樂、勇、勝梵音昇宗明樂錫杖昇鳥、向樂

導師咒願退下

越殿

舞樂

左

萬歲樂胡
飲酒陵王

右

地久新
鞞納蘇利

京極大殿北政所堂供養

永長元年十一月二十六

日有

先奏調子

黃鐘

迎衆僧

先宮

導師咒願忝上

安城供花

十一天

頌

詔應

散花大行道

法向鳥
新古有

樂 舞

昇樂勇勝急
降樂三臺急

梵音

昇宗明樂
降白柱

錫杖

昇鳥
向樂

降竹
林樂

導師咒願退下

越殿

舞樂

左

萬歲樂蘇合散
午胡飲酒陵王

右

地久新鳥蘇貴德
新鞞納蘇利

新御堂供養

永長二年十一月十一日

右題一另有片書其正字不見也
亦多有朱書法成寺清堂力歟云云

先奏調子

臺越

迎衆僧

詔應

導師咒願忝上

河一曲 供花十太 唵河水 散花大行道 錫杖昇秋 凡樂

昇樂應天天樂 梵音昇宗明 錫杖降越 殿樂

導師咒願退下長慶

弟法勝寺金泥一切經供養大仁三年九月十一日

先奏調子壹越 迎衆僧壹德 導師咒願忝上

溢金 供花十太 唵詔應 散花大行道 烏河 讚

昇樂壹再樂 梵音昇鳥向 錫杖昇採桑老

降樂酒胡子 導師咒願退下柱白

舞樂

左 蕨合太平樂打 毬樂散于陵王

右 新鳥蕨狗梓垣 破貴德納蕨利

右頭書日中御門右府記云 萬歲樂地久陵王納蕨利

弟鳥羽院金泥一切經供養長承三年二月十七日

先奏調子壹越 迎衆僧安樂 導師咒願忝上

溢金 供花十太 唵河曲 散花大行道 烏河 讚

昇樂詔應樂 梵音昇壹再樂 錫杖昇採桑老

降樂北庭樂 導師咒願退下柱白

導師咒願退下 平蜜

弟 誼勝寺金泥一切經供養 年号不見

先奏調子 壹 迎衆僧 安樂塩 導師咒願

上 溢 傘 供花 十一天 呪 河曲 散花大行道 洪河

古 讚 昇樂部應樂 梵音 昇壹弄樂 錫杖 昇鳥

降 白 導師咒願退下 平蜜

弟 石清水一切經供養 大治三年十月廿二日見舞樂要録

先奏調子 壹 迎衆僧 安樂塩 導師咒願

上 河曲 子 供花 十一天 呪 廻坏 散花大行道 洪

鳥 新 讚 昇樂部應樂 梵音 昇壹弄樂 錫杖 昇

古 向樂 降 導師咒願退下 宗明

弟 尊勝寺一切經供養 年号不見

先奏調子 壹 迎衆僧 北庭 導師咒願

安 城 供花 弄 呪 廻坏 散花大行道 洪河 讚 昇

重光樂降 梵音 昇鳥向樂 錫杖 昇宗明樂 導

師咒願退下 長慶

弟宇治一切經會 延久元年九月廿九日

先奏調子鐘迎眾僧央宮樂導師咒願奏

上安城樂供花手槍呗樂散花大行道

鳥同音讚昇樂重光樂梵音昇鳥向樂錫昇

明樂降導師咒願退下長慶子

弟六十供養舞樂之留私曰旧記舉舞樂取而不見法事之次第因茲

集類為

皇太后宮小野塔供養 喜保二年二月十四日

左 萬歲樂散 手陵王

右 地久貴德 納蘓利

圓融寺供養 天元六年三月二十一日

左 春響時散 手輪臺

右 古鳥蘓貴 德納蘓利

圓宗寺常行堂供養 延久三年六月二十九日

左 萬歲樂蘓合散 手太平樂陵王

右 地久新鳥蘓貴 德伯梓納蘓利

延曆寺惣持院供養

大永五年十月四日

左 萬歲樂

右 地、久、納

上東門院堂供養

長元三年八月二十一日

左 獲合輪臺散

右 古鳥、獲敷、午貴

法勝寺小堂供養

保安三年四月二十三日

左 萬歲樂、太平樂、陵王

待賢門院塔供養

保安三年十一月十九日

左 萬歲樂、太平樂、耳、列、胡、飲、酒、步、越、樂、陵、王

右 地、久、新、鳥、獲、林、哥、新、靺、鞨、拍、梓、納、獲、利

南院塔供養

長美元年八月十七日

左 萬歲樂、太平樂、林、桑、老、散、午、陵、王

右 地、久、新、靺、鞨、新、鳥、獲、貴、德、納、獲、利

同南院供養

長美四年八月十八日

左

萬、歲、樂、春、鸞、轉、拔、頭、散、午、陵、王

右

地、久、新、鳥、獲、新、靺、鞨、貴、德、納、獲、利

法金剛院供養

大、治、五、年、十、月、二、十、五、日

左

萬、歲、樂、胡、飲、酒、散、午、獲、莫、者、陵、王

右

地、久、新、靺、鞨、貴、德、林、哥、納、獲、利

歡喜光院供養

天、治、元、年、二、月、二、十、一、日

左

萬、歲、樂、胡、飲、酒、採、桑、光、散、午、獲、莫、者、陵、王

右

地、久、新、靺、鞨、胡、德、樂、貴、德、獲、莫、者、納、獲、利

宇治入道九躰堂供養

康、治、元、年、六、月、二、十、九、日

左

萬、歲、樂、採、桑、老、陵、王

右

地、久、林、哥、寔、崙

法務寬信堂供養

久、安、十、年、十、月、二、十、五、日

左

萬、歲、樂、春、鸞、轉、陵、王

右

地、久、古、鳥、獲、納、獲、利

淨土三部經

淨土三部經上卷曰佛告阿難世間帝王有

百千音樂自轉輪聖王乃至第六天上伎樂
音聲展轉相勝千億萬倍第六天上萬種樂
音不如無量壽國諸七寶樹一種音聲千億
倍也亦有自然萬種伎樂又其樂聲無非法
音清揚哀亮微妙和雅十方世界音聲之中
最為第一云

淨土三部經下卷曰東方諸佛國其教如恒
沙彼土菩薩衆往觀無量覺南西北四維上

下亦復然彼土菩薩衆往觀無量覺一切諸
菩薩各齎天妙華寶香無價衣供養無量覺
咸然奏天樂暢發和雅音歌歎最勝尊云

淨土三部經下卷曰如是不絕一切諸天皆
齎天上百千華香萬種伎樂供養其佛及諸
菩薩聲聞大眾普散華香奏諸音樂云

同一經一箇說雖有
之無異因畧之云

淨土三部經無量壽經曰衆寶國土一一界

上有五百億寶樓閣其樓閣中有無量諸天
作天伎樂又有樂器懸處虛空如天寶幢不
鼓自鳴此衆音中皆說念佛念法念比丘僧

同經下箇說雖有之無異因除之

阿彌陀經曰舍利弗彼佛國土常作天樂黃
金為地晝夜六時而雨曼陀羅華其國衆生
常以清旦各以衣祴盛衆妙華供養他方十
萬億佛

同經一箇說雖有之無異因除之

弟淨土三部經奏樂次第

先亂聲此間衆僧入堂次奏樂此間登高座次伽陀附物次

上卷次樂次下卷次樂次觀經次阿彌陀經
次迴向伽陀附物次退出之樂

法華經樂說

法華經方便品曰若人於塔廟寶藏及畫像
以華香幡蓋敬心而供養若使人作樂擊鼓

吹^キ角^{カク}貝^{ガイ}簫^{ソウ}笛^{フエ}琴^{コウ}笙^{ソウ}篳^ヒ篥^{リク}琵琶^{ヒヤ}鏡^{キョウ}銅^{ドウ}鈸^{ハツ}如是^{カシ}衆^{モウ}妙^{ミョウ}
音^{オン}盡^{ジュウ}持^{モツ}以^テ供^ク養^{ヤウ}或^シ以^テ歡^{カン}喜^キ心^{シン}歌^カ嘯^{ハク}頌^{ソウ}佛^{ブツ}德^{トク}乃^ニ
至^シ一^ツ小^コ音^{オン}皆^カ已^ラ成^レ佛^{ブツ}道^{ダウ}

法華經化^ケ城^{シヤウ}諭^{ゴン}品^{ヒン}曰^ク諸^{シヨ}天^{テン}神^{シン}龍^{リウ}王^{オウ}阿^ア脩^{シュ}羅^ラ衆^{シュウ}
等^{トウ}常^{ジョウ}雨^ウ於^ニ天^{テン}華^カ以^テ供^ク養^{ヤウ}彼^レ佛^{ブツ}諸^{シヨ}天^{テン}擊^キ天^{テン}鼓^コ并^ニ
作^ス衆^{シュウ}伎^キ樂^{ラク}

同^レ品^ニ二^ニ箇^ノ說^{セツ}雖^レ有^レ之^レ伎^キ
樂^{ラク}之^レ名^ナ取^リ無^シ異^ト因^テ畧^ス之^ラ

法華經妙音品曰多寶佛告彼菩薩善男子

來^シ文^{ブン}殊^{シュ}師^シ利^リ法^フ王^{オウ}子^シ欲^ス見^ミ汝^ニ身^ニ下^ニ時^ニ妙^{ミョウ}音^{オン}菩^{ブツ}
薩^{サツ}於^ニ彼^レ國^ニ沒^ス與^ト八^{ハチ}萬^{マン}四^シ千^{シヤウ}菩^{ブツ}薩^{サツ}俱^ニ共^ニ發^{ハツ}來^ス所^ニ
經^{キヤウ}諸^{シヨ}國^ニ六^{ロク}種^{シュウ}震^{セン}動^{ドウ}皆^カ悉^{シツ}雨^ウ於^ニ七^{シチ}寶^{ホウ}蓮^{レン}華^カ百^{ヒャク}千^{シヤウ}
天^{テン}樂^{ラク}不^レ鼓^ク自^ラ鳴^ル

同^レ品^ニ下^ニ箇^ノ說^{セツ}雖^レ有^レ之^レ伎^キ
樂^{ラク}之^レ名^ナ取^リ無^シ異^ト因^テ畧^ス之^ラ
右^{ミダリ}外^ノ序^ノ品^ニ并^ニ譬^ヒ諭^{ゴン}品^ニ授^ケ記^キ品^ニ法^フ師^シ品^ニ藥^{ヤク}王^{オウ}
品^ニ普^フ賢^{ケン}品^ニ等^{トウ}樂^{ラク}說^{セツ}雖^レ有^レ之^レ皆^カ伎^キ樂^{ラク}之^レ名^ナ耳^ニ
而^{シテ}無^シ異^ト因^テ畧^ス之^ラ

第六十四 法華經奏樂次第

先^レ奏^ニ乱^ニ声^ヲ 此、間、衆、僧、入、堂、次^ニ樂 此、間、登、高、座、次^ニ伽^陀物^附次^ニ

一^ノ卷^次樂^次二^ノ卷^次樂^次三^ノ卷^次樂^次四^ノ卷

次^ニ樂 此、間、下、高、座、或、樂、終、下、高、座、有、之、

先^レ乱^ニ声 此、間、衆、僧、入、堂、但、不、分、二、座、次^ニ樂 此、

登^レ高^ニ次^ニ五^ノ卷^次樂^次六^ノ卷^次樂^次七^ノ卷^次樂

次^ニ八^ノ卷^次迴^向伽^陀物^附次^ニ退^出樂^也

六十五第^ニ如^レ法^念佛^樂次^ニ第^ニ善^道則^レ六^ノ卷^末附

先^レ乱^ニ声 此、間、衆、僧、入、堂、次^ニ樂^次伽^陀物^附次^ニ礼^拜次^ニ樂

次^ニ伽^陀次^ニ登^レ高^ニ座^次礼^文次^ニ樂 此、間、下、高、座、

登^レ高^ニ座^次梵^偈次^ニ三^奉請^次散^華行^道次^ニ迴^向

伽^陀物^附次^ニ説^レ經 但、説、經、無、之、則、於、此、卷、樂、也

第^ニ如^レ法^念佛^樂次^ニ第^ニ善^道則^レ六^ノ卷^末附

凡^ソ伽^陀二^也初^ニ惣^レ礼^後迴^向也其^レ墨^譜大^概

同^一而^レ皆^ニ以^テ五^行四^句也管^自第^三句^之頭

附^レ之^而宮^與徵^以二^声主^之其^餘律^皆為^文

耳^也 宮、音、以、其、所、用、之、樂、調、謂、之、句^末最^以宮

音吹止之。是其定法也。蓋惣礼與迴向所物
不同也。其異者在記之。其精新者。

同惣礼伽陀并下。其精新者。

第一句如三世諸佛
已上發聲謂之
句頭下人唱之

第二句說法之儀式
自初句
各助音

第三句我今亦如是
自頭三管附之蓋自
前音後干宮音也

第四句說無
此二字
管不附分別法
此三字亦三
管共附之也

迴向伽陀

第一句願以此功德
已上句頭
一人唱之

第二句普及於一切
自一切笙附之蓋
自羽音吹出之也

第三句我等與衆生
自頭笛篳篥附之而
至于終句不吹止之

第四句皆供成佛道

已上

右佛前奏樂之卷總七十八章

樂家錄卷之四十四 終

佛家藏書之要則計其

不遺也其法則有五

一曰古稀後奉樂之卷歷二十八年

二曰古稀後奉樂之卷歷二十八年

三曰古稀後奉樂之卷歷二十八年

四曰古稀後奉樂之卷歷二十八年

五曰古稀後奉樂之卷歷二十八年

六曰古稀後奉樂之卷歷二十八年

