

黃帝  
內經靈樞

史崧音釋

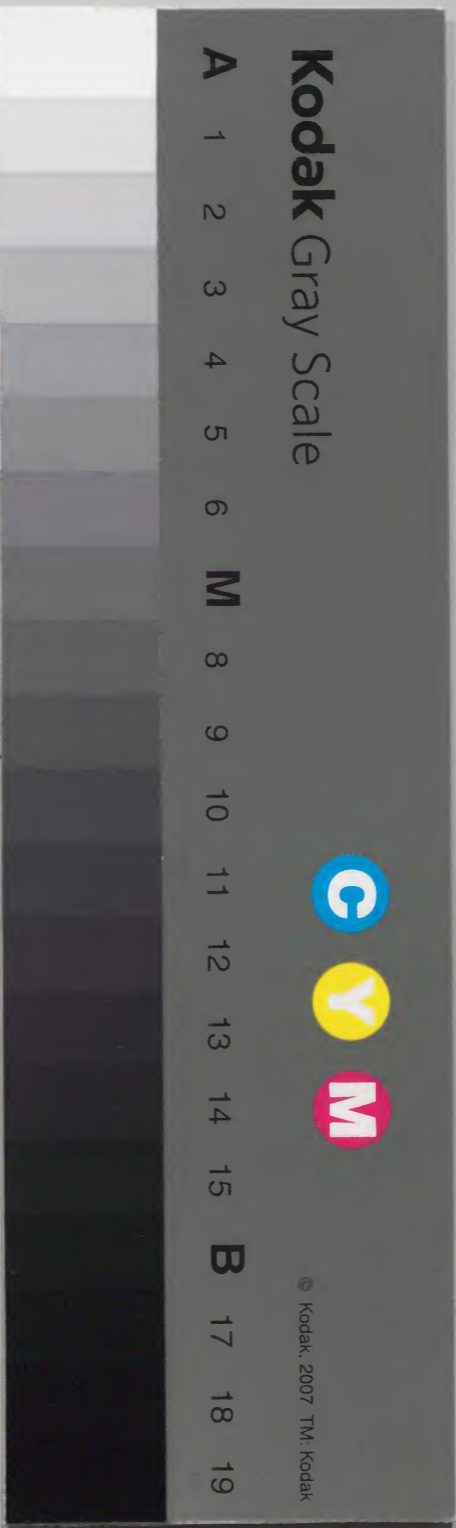
六冊  
才之



			一	漢
			二	書
			九	門
		五	七	
		一	四	
六	七			
冊	架	函	號	類

內	閣	文	庫
		二	漢
		九	書
		七	
		四	
三	七		
冊	架	號	類

內閣文庫			
番號	漢	11974	
冊數		6 ( .6)	
函號		300	168

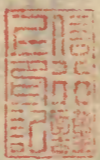
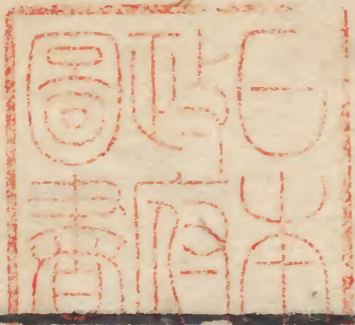




黃帝內經靈樞卷第二十一

官能七十二

黃帝問於岐伯曰。余聞九鍼於夫子。衆多矣。不可勝數。余推而論之。以為一紀。余司誦之子。聽其理。非則語。余請正其道。令可以傳。後世無患。得其人。乃傳。非其人。勿言。岐伯稽首再拜曰。請聽聖王之道。黃帝曰。用鍼之理。必知形氣之所。在。左右上下。陰陽表裏。血氣多少。行之逆順。出入之合。謀伐有過。知解結。知補虛。寫實。上下氣。門。明通於四海。審其所在。寒熱淋露。以輸異處。





脈  
本作

犯一  
本作

審於調氣明於經隧左右肢脈盡知其會寒與  
熱爭能合而調之虛與實鄰知決而通之左右  
不調犯而行之明於逆順乃知以治陰陽不奇  
故知起時審於本末察其寒熱得邪所在萬刺  
不殆知官九鍼刺道畢矣明於五輸徐疾所在  
屈伸出入皆有條理言陰與陽合於五行五藏  
六府亦有所藏四時八風盡有陰陽各得其位  
合於明堂各處色部五藏六府察其所痛左右  
上下知其寒溫何經所在審皮膚之寒溫滑濇  
知其所苦膈有上下知其氣所在先得其道稀

而疎之稍深以留故能徐入之大熱在上推而  
下之從下上者引而去之視前痛者常先取之  
大寒在外留而補之入於中者從合為之鍼所  
不為灸之所宜上氣不足推而揚之下氣不足  
積而從之陰陽皆虛火自當之厥而寒甚骨廉  
陷下寒過於膝下陵三里陰絡所過得之留止  
寒入於中推而行之經陷下者火則當之結絡  
堅緊火所治之不知所苦兩蹻之下男陰女陽  
良工所禁鍼論畢矣用鍼之服必有法則上視  
天光下司八正以辟奇邪而觀百姓審於虛實

針灸內經卷之二十一



止一  
本作

無犯其邪是得天之露遇歲之虛救而不勝反  
受其殃故曰必知天忌乃言鍼意法於往古驗  
於來今觀於窈冥通於無窮麤之所不見良工  
之所貴莫知其形若神髣髴邪氣之中人也酒  
漸動形止邪之中人也微先見於色不知於其  
身若有若無若亡若存有形無形莫知其情是  
故上工之取氣乃救其萌芽下工守其已成因  
敗其形是故工之用鍼也知氣之所在而守其  
門戶明於調氣補寫所在徐疾之意所取之處  
寫必用員切而轉之其氣乃行疾而徐出邪氣

乃出伸而迎之遙大其穴氣出乃疾補必用方  
外引其皮令當其門左引其樞右推其膚微旋  
而徐推之必端以正安以靜堅心無解欲微以  
留氣下而疾出之推其皮益其外門真氣乃存  
用鍼之要無忘其神

雷公問於黃帝曰鍼論曰得其人乃傳非其人  
勿言何以知其可傳黃帝曰各得其人任之其  
能故能明其事雷公曰願聞官能奈何黃帝曰  
明目者可使視色聰耳者可使聽音捷疾辭語  
者可使傳論語徐而安靜手巧而心審諦者可



使行鍼艾理血氣而調諸逆順察陰陽而求諸  
方緩節柔筋而心和調者可使導引行氣疾毒  
言語輕人者可使唾癰呪病爪苦手毒爲事善  
傷者可使按積抑痺各得其能方乃可行其名  
乃彰不得其人其功不成其師無名故曰得其  
人乃言非其人勿傳此之謂也手毒者可使試  
按龜置龜於器下而按其上五十日而死矣手  
其者復生如故也

論疾診尺篇第七十四

黃帝問於岐伯曰余欲無視色持脈獨調其尺

以言其病從外知內爲之奈何岐伯曰審其尺  
之緩急小大滑濇肉之堅脆而病形定矣視人  
之目窠上微癰如新臥起狀其頸脈動時欬按  
其手足上胷而不起者風水膚脹也尺膚滑其  
淖澤者風也尺肉弱者解休安臥脫肉者寒熱  
不治尺膚滑而澤脂者風也尺膚濇者風痺也  
尺膚癯如枯魚之鱗者水泆飲也尺膚熱甚脈  
盛躁者病溫也其脈盛而滑者病且出也尺膚  
寒其脈小者泄少氣尺膚炬然先熱後寒者寒  
熱也尺膚先寒後大之而熱者亦寒熱也肘所



獨熱者腰以上熱手所獨熱者腰以下熱肘前  
獨熱者膺前熱肘後獨熱者肩背熱臂中獨熱  
者腰腹熱肘後應以下三四寸熱者腸中有蟲  
掌中熱者腹中熱掌中寒者腹中寒魚上白肉  
有青血脉者胃中有寒尺炬然熱人迎大者當  
奪血尺堅大脉小甚少氣惋有加立死  
目赤色者病在心白在肺青在肝黃在脾黑在  
腎黃色不可名者病在胃中診目痛赤脉從上  
下者太陽病從下上者陽明病從外走內者少  
陽病診寒熱赤脉上下至瞳子見一脉一歲死

見一脉半一歲半死見二脉一歲死見一脉半  
二歲半死見三脉三歲死診齩齒痛按其陽之  
來有過者獨熱在左左熱在右右熱在上上熱  
在下下熱診血脉者多赤多熱多青多痛多黑  
爲久痺多赤多黑多青皆見者寒熱身痛而色  
微黃齒垢黃爪甲上黃黃疽也安臥小便黃赤  
脉小而濇者不嗜食人病其寸口之脉與人迎  
之脉小大等及其浮沉等者病難已也女子手  
少陰脉動甚者妊子嬰兒病其頭毛皆逆上者  
必死耳間青脉起者掣痛大便赤辦殮泄脉小

黃帝內經素問卷之二十一



者手足寒難已。殞泄脉小。手足温泄易已。四時之變。寒暑之勝。重陰必陽。重陽必陰。故陰主寒。陽主熱。故寒甚則熱。熱甚則寒。故曰寒生熱。熱生寒。此陰陽之變也。故曰冬傷於寒。春生癘熱。春傷於風。夏生後泄。腸澼。夏傷於暑。秋生痧癘。秋傷於濕。冬生咳嗽。是謂四時之序也。

刺節真邪篇第七十五

黃帝問於岐伯曰。余聞刺有五節。奈何。岐伯曰。固有五節。一曰振埃。二曰發蒙。三曰去爪。四曰徹衣。五曰解惑。黃帝曰。夫子言五節。余未知其

意。岐伯曰。振埃者。刺外經去陽病也。發蒙者。刺府輸去府病也。去爪者。刺關節肢絡也。徹衣者。盡刺諸陽之奇輸也。解惑者。盡知調陰陽補寫有餘不足相傾移也。○黃帝曰。刺節言振埃。夫子乃言刺外經去陽病。余不知其所謂也。願卒聞之。岐伯曰。振埃者。陽氣大逆。上滿於胃中。憤曠肩息。大氣逆上。喘喝坐伏。病惡埃煙。鍼不得息。請言振埃。尚疾於振埃。黃帝曰。善。取之何如。岐伯曰。取之天容。黃帝曰。其效。上氣窮。謫骨痛者。取之奈何。岐伯曰。取之廉泉。黃帝曰。取之有

黃帝內經素問卷之二十一



數乎岐伯曰取天容者無過一里取廉泉者血  
變而止帝曰善哉○黃帝曰刺節言發矇余不  
得其意夫發矇者耳無所聞目無所見夫子乃  
言刺府輪去府病何輪使然願聞其故岐伯曰  
妙乎哉問也此刺之大約鍼之極也神明之類  
也口說書卷猶不能及也請言發矇耳尚疾於  
發矇也黃帝曰善願卒聞之岐伯曰刺此者必  
於日中刺其聽宮中其眸子聲聞於耳此其輪  
也黃帝曰善何謂聲聞於耳岐伯曰刺邪以手  
堅按其兩鼻竅而疾偃其聲必應於鍼也黃帝

休 本作 休

曰善此所謂弗見爲之而無目視見而取之神  
明相得者也○黃帝曰刺節言去爪夫子乃言  
刺關節肢絡願卒聞之岐伯曰腰脊者身之大  
關節也肢體者人之管以趨翔也莖垂者身中  
之機陰精之候津液之道也故飲食不節喜怒  
不時津液內溢乃下留於睪血道不通日大不  
休俛仰不便趨翔不能此病榮然有水不上不  
下鍼石所取形不可匿常不得蔽故命曰去爪  
帝曰善○黃帝曰刺節言徹衣夫子乃言盡刺  
諸陽之奇輪未有常處也願卒聞之岐伯曰是

黃帝內經素問卷之二十一



陽氣有餘而陰氣不足。陰氣不足則內熱。陽氣有餘則外熱。內熱相搏熱於懷。炭外畏綿帛。近不可近。身又不可近。席膝理閉塞則汗不出。舌焦脣槁。脂乾噎燥。飲食不讓。美惡黃帝曰善取之。奈何。岐伯曰取之於其天府。太極。二痛。又刺中膺以去其熱。補足手太陰以出其汗。熱去汗稀疾於徹衣。黃帝曰善。○黃帝曰刺節言解惑。夫子乃言盡知調陰陽補寫有餘不足。相傾移也。惑何以解之。岐伯曰太風在身。血脈偏虛虛者不足。實者有餘。輕重不得。傾側宛伏。不知東

西。不知南北。乍上乍下。乍反乍覆。顛倒無常。甚於迷惑。黃帝曰善取之。奈何。岐伯曰寫其有餘。補其不足。陰陽平復。用鍼若此。疾於解惑。黃帝曰善。請藏之。靈蘭之室。不敢妄出也。

黃帝曰余聞刺有五邪。何謂五邪。岐伯曰病有持癰者。有容大者。有狹小者。有熱者。有寒者。是謂五邪。黃帝曰刺五邪奈何。岐伯曰凡刺五邪之方。不過五章。痺熱消滅。腫聚散亡。寒痺益溫。小者益陽。大者必去。請道其方。○凡刺癰邪無迎。龍易裕。移性不得膿。脆道更行去其鄉。不安。

素問卷之二十一



處所乃散亡。諸陰陽過癱者，取之其輪寧之。○  
凡刺大邪，日以小泄奪其有餘，乃益虛則其通  
鍼其邪，肌肉親視之，毋有反其真。刺諸陽分肉  
間。○凡刺小邪，日以太補其不足，乃無害。視其  
所在，迎之界，遠近盡至，其不得外侵而行之，乃  
自費。刺分肉間。○凡刺熱邪，越而蒼，出遊不歸，  
乃無病。為開通辟門，戶使邪得出，病乃已。○凡  
刺寒邪，日以溫徐往徐來，致其神，門戶已閉，氣  
不分。虛實得調，其氣存也。○黃帝曰：官鍼奈何？  
岐伯曰：刺癰者，用鈹鍼；刺大者，用鋒鍼；刺小者，

用員利鍼；刺熱者，用鑱鍼；刺寒者，用毫鍼也。  
請言解論與天地相應，與四時相副，人參天地，  
故可為解。下有漸漸，上生葉，滯此所以知形氣  
之多少也。陰陽者，寒暑也。熱則滋雨，而在上根  
芤少汗，人氣在表，皮膚緩，腠理開，血氣減，汗大  
泄，皮膚淖澤，寒則地凍，水冰，人氣在中，皮膚緻，膜  
理閉，汗不出，血氣強，肉堅，膚實，是之時，善行水  
者，不能往來，善穿地者，不能鑿凍，善用鍼者，亦  
不能取四脈，血脈凝結，堅搏不往來者，亦未可  
即取。故行水者，必待天溫，冰釋凍解，而水可行。



地可穿也。人脈猶是也。沿厥者必先熨調其  
經。掌與腋肘與脚項與脊以調之。火氣已通血  
脈乃行。然後視其病脈。淳澤者刺而平之。堅緊  
者破而散之。氣下乃止。此所謂以解結者也。用  
鍼之類在於調氣。氣積於胃以通營衛。各行其  
道。宗氣留於海。其下者注於氣街。其上者走於  
息道。故厥在於足。宗氣不下。脈中之血凝而留  
止。弗之灸調。弗能取之用鍼者。必先察其經絡  
之實虛。切而循之。按而彈之。視其應動者。乃後  
取之。而下之。六經調者。謂之平病。雖病謂自已

經脈論

九

九

九

九

九

九

九

之一  
本作  
推

也。一經上實下虛而不通者。此必有橫絡盛加  
於大經。令之不通。視而寫之。此所謂解結也。上  
寒下熱。先刺其項太陽。灸留之。已刺則熨項與  
肩脚。令熱下。合乃止。此所謂推而上之者也。上  
熱下寒。視其虛脈而陷之。於經絡者。取之。氣下  
乃止。此所謂引而下之者也。大熱遍身。狂而妄  
見。妄聞。妄言。視足陽明及大絡。取之。虛者補之。  
血而實者。寫之。因其偃臥。居其頭前。以兩手四  
指。挾按頸動脈。久持之。卷而切之。下至缺盆中。  
而復止。如前熱去。乃止。此所謂推而散之者也。

經脈論

九

九

九

九

九

九

九



黃帝曰有一脉生數十病者或痛或癱或熱或寒或痺或不仁變化無窮其故何也岐伯曰此皆邪氣之所生也黃帝曰余聞氣者有真氣有正氣有邪氣何謂真氣岐伯曰真氣者所受於天與穀氣并而充身也正氣者止風也從一方來非實風又非虛風也邪氣者虛風之賊傷人也其中人也深不能自去正風者其中人也淺合而自去其氣來柔弱不能勝真氣故自去虛邪之中人也洒淅動形起毫毛而發腠理其入深內搏於骨則為骨痺搏於筋則為筋攣

為一本  
則本作

搏於脉中則為血閉不通則為癱搏於肉與衛氣相搏陽勝者則為熱陰勝者則為寒寒則真氣去去則虛虛則寒搏於皮膚之間其氣外發腠理開毫毛搖氣往來行則為痺留而不去為痺衛氣不行則為不仁虛邪偏容於身半其入深內居榮衛榮衛稍衰則真氣去邪氣獨留發為偏枯其邪氣淺者脉偏痛虛邪之入於身也深寒與熱相搏久留而內著寒勝其熱則骨疼肉枯熱勝其寒則爛肉腐肌為膿內傷骨內傷骨為骨蝕有所疾前筋筋屈不得伸邪氣居其

黃帝內經素問卷之二十一



間而不反發為筋溜有所結氣歸之衛氣留之  
不得反津液久留合而為腸溜久者數歲乃成  
以手按之柔已有所結氣歸之津液留之邪氣  
中之凝結日以易甚連以聚居為昔溜以手按  
之堅有所結深中骨氣因於骨骨與氣并日以  
益大則為骨疽有所結中於肉宗氣歸之邪留  
而不去有熱則化而為膿無熱則為肉疽凡此  
數氣者其發無常處而有常名也

音釋

官能第七十三

出入之合

一本作會

把而行之

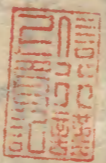
一本作把行之

黃帝內經靈樞卷第二十一



黃帝內經靈樞卷第二十二

衛氣行篇第七十六



黃帝問於岐伯曰願聞衛氣之行出入之合何  
 如岐伯曰歲有十二月日有十二辰子午為經  
 卯酉為緯天周二十八宿而一面七星四七二  
 十八星房昴為緯虛張為經是故房至畢為陽  
 昴至心為陰陽主晝陰主夜故衛氣之行一月  
 二夜五十周於身晝日行於陽二十五周夜行  
 於陰二十五周周於五歲○是故平且陰盡陽  
 氣出於目目張則氣上行於頭循項下足太陰



循背下至小指之端其散者別於目銳眦下手  
太陰下至手小指之間外側其散者別於目銳  
眦下足少陽注小指次指之間以上循手少陽  
之分側下至小指之間別者以上至耳前合於  
頰脈注足陽明以下行至跗上入五指之間其  
散者從耳下下手陽明入大指之間入掌中其  
至於足也入足心出內踝下行陰分復合於目  
故爲一周○是故日行一舍人氣行一周與十  
分身之八日行二舍人氣行三周於身與十分  
身之六日行三舍人氣行於身五周與十分身

四  
本  
二  
作

之四日行四舍人氣行於身七周與十分身之  
二日行五舍人氣行於身九周日行六舍人氣  
行於身十周與十分身之八日行七舍人氣行  
於身十一周在身與十分身之六日行十四舍  
人氣二十五周於身有奇分與十分身之四陽  
盡於陰陰受氣矣○其始入於陰常從足少陰  
注於腎腎注於心心注於肺肺注於肝肝注於脾  
脾復注於腎爲周是故夜行一舍人氣行於陰  
藏一周與十分藏之八亦如陽行之二十五周  
而復合於目陰陽一日一夜合有奇分十分身

黃帝內經素問  
靈樞經卷之三十三  
二



之四與十分藏之二是故人之所以臥起之時  
有蚤晏者奇分不盡故也○黃帝曰衛氣之在  
於身也上下往來不以期候氣而刺之奈何伯  
高曰分有多少日有長短春秋冬夏各有分理  
然後常以平且爲紀以夜盡爲始是故一日一  
夜水下百刻二十五刻者半日之度也常如是  
毋已日入而止隨日之長短各以爲紀而刺之  
謹候其時病可與期失時反候者百病不治故  
曰刺實者刺其來也刺虛者刺其去也此言氣  
存亡之時以候虛實而刺之是故謹候氣之所

在而刺之是謂逢時在於三陽必候其氣在於  
陽而刺之病在於三陰必候其氣在陰分而刺  
之水下一刻人氣在太陽水下二刻人氣在少  
陽水下三刻人氣在陽明水下四刻人氣在陰  
分水水下五刻人氣在太陽水下六刻人氣在少  
陽水下七刻人氣在陽明水下八刻人氣在陰  
分水水下九刻人氣在太陽水下十刻人氣在少  
陽水下十一刻人氣在陽明水下十二刻人氣  
在陰分水水下十三刻人氣在太陽水下十四刻  
人氣在少陽水下十五刻人氣在陽明水下十



六刻人氣在陰分水下十七刻人氣在太陽水下十八刻人氣在少陽水下十九刻人氣在陽明水下二十刻人氣在陰分水下二十一刻人氣在太陽水下二十二刻人氣在少陽水下二十三刻人氣在陽明水下二十四刻人氣在陰分水下二十五刻人氣在太陽此半日之度也從房至畢二十四舍水下五十刻日行半度廻行一舍水下三刻與七分刻之四大要日常以日之加於宿上也人氣在太陽是故日行一舍人氣行三陽行與陰分常如是無咎也天與地同

一 本作  
 二

紀紛紛盼盼終而復始一日一夜水下百刻而盡矣

九宮八風篇第七十七

合八風虛實邪正



黃帝內經素問卷之二十七  
 九宮八風篇第七十七  
 四



立秋二

玄委西南方

秋分七

倉果西方

立冬六

新洛西方

夏至九

上天南方

招搖中央

冬至一

叶蟄北方

立夏四

陰洛東南方

春分三

倉門東方

立春八

天留東北方

太一常以冬至之日居叶蟄之宮四十六日明日居天留四十六日明日居倉門四十六日明日居陰洛四十六日明日居天宮四十六日明

六一  
本作  
五

日居玄委四十六日明日居倉果四十六日明日居新洛四十六日明日復居叶蟄之宮日冬至矣太一遊以冬至之日居叶蟄之宮數所  
在日從一處至九日復反於一常如是無已終而復始太一移日天必應之以風雨以其日風雨則吉歲美民安少病矣先之則多雨後之則多汗太一在冬至之日有變占在君太一在春分之日有變占在相太一在中宮之日有變占在更太一在秋分之日有變占在將太一在夏至之日有變占在百姓所謂有變者太一居五



官之日病風折樹木揚沙石各以其所主占貴  
賤因視風所從來而占之風從其所居之鄉來  
為實風主生長養萬物從其衝後來為虛風傷  
入者也主殺主害者謹候虛風而避之故聖人  
日避虛邪之道如避矢石然邪弗能害此之謂  
也是故太一入徙立於中宮乃朝八風以占  
吉凶也風從南方來名曰大弱風其傷人也內  
舍於心外在於脉氣主熱風從西南方來名曰  
謀風其傷人也內舍於脾外在於肌其氣主為  
弱風從西方來名曰剛風其傷人也內舍於肺

外在於皮膚其氣主為燥風從西北方來名曰  
折風其傷人也內舍於小腸外在於手太陽脉  
脉絕則溢脉閉則結不通善暴死風從北方來  
名曰大剛風其傷人也內舍於腎外在於骨與  
肩背之脊筋其氣主為寒也風從東北方來名  
曰凶風其傷人也內舍於大腸外在於兩脇腋  
骨下及肢節風從東方來名曰嬰兒風其傷人  
也內舍於肝外在於筋紐其氣主為身濕風從  
東南方來名曰弱風其傷人也內舍於胃外在  
肌肉其氣主體重此八風皆從其虛之鄉來乃



能病人三虛相搏則為暴病卒死兩實一虛病則為淋露寒熱犯其雨濕之地則為痿故聖人避風如避矢右焉共有三虛而偏中於邪風則為擊什偏枯矣

音釋

衛氣行第七十七

盼盼

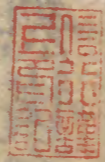
按太素音義云音巴切

黃帝內經靈樞卷第二十二

黃帝內經靈樞卷第二十三

九鍼論篇第七十八

黃帝曰余聞九鍼於夫子衆多博大矣余猶不能寤敢問九鍼焉生何因而有名岐伯曰九鍼者天地之大數也始於一而終於九故曰一以法天二以法地三以法人四以法時五以法音六以法律七以法星八以法風九以法野黃帝曰以鍼應九之數奈何岐伯曰夫聖人之起天地之數也一而九之故以立九野九而九之九九八十一以起黃鍾數焉以鍼應數也○一者





天也。天者陽也。五藏之應天者，肺、肺者五藏六府之蓋也。皮者肺之合也。人之陽也。故爲之治。鍼必以大其頭而銳其末，令無得深入而陽氣出。○二者地也。人之所以應土者，肉也。故爲之治。鍼必筭其身而員其末，令無得傷肉分傷則氣得竭。○三者人也。人之所以成生者，血脈也。故爲之治。鍼必大其身而員其末，令可以按脈勿陷，以致其氣，令邪氣獨出。○四者時也。時者四時八風之客於經絡之中，爲癰病者也。故爲之治。鍼必筭其身而鋒其末，令可以寫熱出血。

而癰病竭。○五者音也。音者冬夏之分，分於子午。陰與陽別，寒與熱爭，兩氣相搏，合爲癰膿者也。故爲之治。鍼必令其末如劍鋒，可以取大膿。○六者律也。律者調陰陽四時而合十二經脈。虛邪客於經絡而爲暴痺者也。故爲之治。鍼必令尖如釐，且員且銳，中身微大，以取暴氣。○七者星也。星者人之七竅，邪之所客於經而爲痛痺，舍於經絡者也。故爲之治。鍼令尖如蚊虻，喙靜以徐往，微以久留，正氣因之，真邪俱往。出鍼而養者也。○八者風也。風者人之股肱。

黃帝內經素問卷之二十一



小六  
二字  
一本  
作尖  
字

八節也。八正之虛風。八風傷人。內舍於骨解。腰脊節。腠理之間。為深痺也。故為之治。鍼必長其身。鋒其末。可以取深邪遠痺。○九者野也。野者人之節解皮膚之間也。淫邪流溢於身。如風水之狀。而溜不能過於機關大節者也。故為之治。鍼令小大如挺。其鋒微員。以取大氣之不能過於關節者也。○黃帝曰。鍼之長短有數乎。岐伯曰。一曰鑱鍼者。取法於巾。鍼去末寸半。卒銳之。長一寸六分。主熱在頭身也。○二曰員鍼。取法於絮。鍼筭其身。而卵其也。○三曰員鍼。取法於絮。鍼筭其身。而卵其也。○四曰鋒鍼。取法於絮。鍼筭其身。而卵其也。○五曰鈹鍼。取法於絮。鍼筭其身。而卵其也。○六曰員利鍼。取法於鼈。鍼微大其末。反小其身。令可深內也。長一寸六分。主取癰痺者也。○七曰毫鍼。取法於毫毛。長一寸六分。主寒熱痛痺在絡者也。○八曰長鍼。取法於綦。鍼長七寸。主取深邪遠痺者也。○九曰

鋒。長一寸六分。主治分間氣。○三曰鍤鍼。取法於黍粟之銳。長三寸半。主按脈取氣。今邪出。○四曰鋒鍼。取法於絮。鍼筭其身。而卵其也。長一寸六分。主癰熱出血。○五曰鈹鍼。取法於劍。鋒廣二分半。長四寸。主大癰膿兩熱爭者也。○六曰員利鍼。取法於鼈。鍼微大其末。反小其身。令可深內也。長一寸六分。主取癰痺者也。○七曰毫鍼。取法於毫毛。長一寸六分。主寒熱痛痺在絡者也。○八曰長鍼。取法於綦。鍼長七寸。主取深邪遠痺者也。○九曰

黃帝內經素問卷之二十三



大鍼取法於鋒鍼其鋒微員長四寸主取大氣不出關節者也鍼形畢矣此九鍼大小長短法也

黃帝曰願聞身形應九野奈何岐伯曰請言身形之應九野也左足應立春其日戊寅巳丑左脇應春分其日乙卯左手應立夏其日戊辰巳巳膺喉首頭應夏至其日丙午右手應立秋其日戊申巳未右脇應秋分其日辛酉右足應立冬其日戊戌巳亥腰尻下竅應冬至其日壬子六府膈下三藏應中州其大禁大禁

太一所在之日及諸戊巳凡此九者善候八正所在之處所主左右上下身體有癰腫者欲治之無以其所直之日潰治之是謂天忌日也

形樂志苦病生於脉治之以灸刺形苦志樂病生於筋治之以熨引形樂志樂病生於肉治之以鍼石形苦志苦病生於咽嗑治之以甘藥形數驚恐筋脉不通病生於不仁治之以按摩醪藥是謂形

五藏氣心主噫肺主欬肝主語脾主吞腎主



六府氣膽爲怒胃爲氣逆噦大腸小腸爲泄膀胱不約爲遺溺下焦溢爲水五味酸入肝辛入肺苦入心甘入脾鹹入腎淡入胃是謂五味○五并精氣并肝則憂并心則喜并肺則悲并腎則恐并脾則畏是謂五精之氣并於藏也○五惡肝惡風心惡熱肺惡寒腎惡燥脾惡濕此五藏氣所惡者也○五液心主汗肝主泣肺主涕腎主唾脾主涎此五液所出也○五勞久視傷血久臥傷氣久坐傷肉久立傷骨久行傷筋此五久勞所病也○

五走酸走筋辛走氣苦走血鹹走骨甘走肉是謂五走也○五裁病在筋無食酸病在氣無食辛病在骨無食鹹病在血無食苦病在肉無食甘口嗜而欲食之不可多矣必自裁也命曰五裁○五發陰病發於骨陽病發於血陰病發於氣陽病發於冬陰病發於夏○五邪邪入於陽則爲狂邪入於陰則爲血痺邪入於陽轉則爲顛疾邪入於陰轉則爲瘖陽入之於陰病靜陰出之於陽病喜怒○五藏心藏神肺藏魄肝藏魂脾藏意腎藏精志也

黃帝內經素問卷之二十三



○五主心主脉肺主皮肝主筋脾主肌腎主

骨  
陽明多血多氣太陽多血少氣少陽多氣少  
血太陰多血少氣厥陰多血少氣少陰多氣  
少血故曰刺陽明出血氣刺太陽出血惡氣  
刺少陽出氣惡血刺太陰出血惡氣刺厥陰  
出血惡氣刺少陰出氣惡血也足陽明太陰  
為表裏少陽厥陰為表裏太陽少陰為表裏  
是謂足之陰陽也手陽明太陰為表裏少陽  
心主為表裏太陽少陰為表裏是謂手之陰

陽也。

歲露論篇第七十九

黃帝問於岐伯曰經言夏日傷暑秋病瘧瘧之  
發以時其故何也岐伯對曰邪客於風府病循  
脊而下衛氣一白一夜常大會於風府其明日  
日下一節故其日作寔此其先客於脊背也故  
每至於風府則腠理開腠理開則邪氣入邪氣  
入則病作此所以日作尚寔也衛氣之行風府  
日下一節二十一日下至尾底二十二日入脊  
內注於伏衝之脉其行九日出於缺盆之中其

黃帝問於岐伯曰經言夏日傷暑秋病瘧瘧之



氣上行故其病稍益至其內搏於五藏橫連募  
原其道遠其氣深其行遲不能日作故次日乃  
稽積而作焉黃帝曰衛氣每至於風府腠理乃  
發發則邪入焉其衛氣日下一節則不當風府  
奈何岐伯曰風府無常衛氣之所應必開其腠  
理氣之所舍節則其府也黃帝曰善夫風之與  
瘧相與同類而風常在而瘧特以時休何也岐  
伯曰風氣留其處瘧氣隨經絡沉以內搏故衛  
氣應乃作也帝曰善

黃帝問於少師曰余聞四時入風之中人也故

有寒暑寒則皮膚急而腠理閉暑則皮膚緩而  
腠理開賊風邪氣因得以入乎將必須入正虛  
邪乃能傷人乎少師答曰不然賊風邪氣之中  
人也不得以時然必因其開也其入深其內極  
病其病人也卒暴因其閉也其入淺以留其病  
也徐以遲黃帝曰有寒溫和適腠理不開然有  
卒病者其故何也少師答曰帝弗知邪入乎雖  
平居其腠理開閉緩急其故常有時也黃帝曰  
可得聞乎少師曰人與天地相參也與日月相  
應也故月滿則海水西盛人血氣積肌肉充皮



膚緻毛髮堅腠理却煙垢者當是之時雖遇賊  
風其入淺不深至其月郭空則海水東盛人氣  
血虛其衛氣去形獨居肌肉減皮膚縱腠理開  
毛髮殘腠理薄煙垢落當是之時遇賊風則其  
入深其病人也卒暴黃帝曰其有卒然暴死暴  
病者何也少師答曰三虛者其死暴疾也得三  
實者邪不能傷人也黃帝曰願聞三虛少師曰  
乘年之衰逢月之空失時之和因為賊風所傷  
是謂三虛故論不知三虛工反為麤帝曰願聞  
三實少師曰逢年之盛遇月之滿得時之和雖

有賊風邪氣不能危之也黃帝曰善乎哉論明  
乎哉道請藏之金匱命曰三實然此一夫之論  
也黃帝曰願聞歲之所以皆同病者何因而然  
少師曰此八正之候也黃帝曰候之奈何少師  
曰候此者常以及至之日太一立於叶蟄之宮  
其至也天必應之以風雨者矣風雨從南方來  
者為虛風賊傷人者也其以夜半至也萬民皆  
臥而弗犯也故其歲民少病其以晝至者萬民  
懈惰而皆中於虛風故萬民多病虛邪入客於  
骨而不發於外至其立春陽氣大發腠理開因



立春之日風從西方來萬民又皆中於虛風此  
兩邪相搏經氣結代者矣故諸逢其風而遇其  
雨者命曰遇歲露焉因歲之和而少賊風者民  
少病而少死歲多賊風邪氣寒溫不和則民多  
病而死矣黃帝曰虛邪之風其所傷貴賤何如  
候之奈何少師答曰正月朔日太一居天留之  
宮其日西北風不用人多死矣正月朔日平旦  
北風春民多死正月朔日平旦北風行民病多  
者十有三也正月朔日日中北風夏民多死正  
月朔日夕時北風秋民多死終日北風木病死

者十有六正月朔日風從南方來命曰旱鄉從  
西方來命曰白骨將國有殃人多死亡正月朔  
日風從東方來發屋揚沙石國有人災也正月  
朔日風從東南方行春有死亡正月朔日天和溫  
不風糴賤民不病天寒而風糴貴民多病此所  
以候歲之風鱗傷人者也二月丑不風民多心  
腹病三月戊不溫民多寒熱四月巳不暑民多  
痺病十月申不寒民多暴死諸所謂風者皆發  
屋折樹木揚沙石起毫毛發滕理者也

音釋



九鍼論第七十八

筩音同

鍤針音低

巾針一本作布針

五走五漢

五裁素問作五禁

歲露第七十九

理郄乞逆切

黃帝內經靈樞卷第二十三

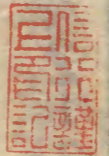
黃帝內經靈樞卷第二十四

大惑論篇第八十

冷一本作谷

黃帝問於岐伯曰。余嘗上於清冷之臺中階而  
頤匍匐而前則惑。余私異之。竊內怪之。獨與獨  
視。安心定氣。久而不解。獨博獨眩。被髮長跪。俯  
而視之。後久之不已也。卒然自止。何氣使然。岐  
伯對曰。五藏六府之精氣。皆上注於目。而為之  
精。精之窠為眼骨。之精為瞳子。筋之精為黑眼  
血之精為絡。其窠氣之精為白眼。肌肉之精為  
約束。裹攝筋骨血氣之精。而與脈并為系。上屬

黃帝內經靈樞卷第二十四





一本常營也神氣之所生也故神勞則魂魄散志意亂  
是故瞳子黑眼法於陰白眼赤脉法於陽也故  
陰陽合傳而精明也目者心使也心者神之舍  
也故神精亂而不轉卒然見非常處精神魂魄  
散不相得故曰惑也黃帝曰余疑其然余每之

於腦後出於項中故邪中於項因逢其身之虛  
其入深則隨眼系以入於腦入於腦則腦轉腦  
轉則引目系急目系急則目眩以轉矣邪其精  
其精所中不相比也則精散精散則視岐視岐  
見兩物目者五藏六府之精也管衛魂魄之所  
常營也神氣之所生也故神勞則魂魄散志意亂  
是故瞳子黑眼法於陰白眼赤脉法於陽也故  
陰陽合傳而精明也目者心使也心者神之舍  
也故神精亂而不轉卒然見非常處精神魂魄  
散不相得故曰惑也黃帝曰余疑其然余每之

東苑未曾不惑去之則復余唯獨為東苑勞神  
乎何其異也岐伯曰不然也心有所喜神有所  
惡卒然相感則精氣亂視誤故惑神移乃復是  
故間者為迷甚者為惑○黃帝曰人之善忘者  
何氣使然岐伯曰上氣不足下氣有餘腸胃實  
而心肺虛虛則管衛留於下久之不以時上故  
善忘也○黃帝曰人之善饑而不嗜食者何氣  
使然岐伯曰精氣并於脾熱氣留於胃胃熱則  
消穀穀消故善饑胃氣逆上則胃脘寒故不嗜  
食也

黃帝內經素問卷之二十四



黃帝曰病而不得臥者何氣使然岐伯曰衛氣  
不得入於陰常留於陽留於陽則陽氣滿陽氣  
滿則陽踴盛不得入於陰則陰氣虛故目不瞑  
矣○黃帝曰病自而不得視者何氣使然岐伯  
曰衛氣留於陰不得行於陽留於陰則陰氣盛  
陰氣盛則陰踴滿不得入於陽則陽氣虛故目  
閉也○黃帝曰人之多臥者何氣使然岐伯曰  
此人腸胃大而皮膚濕而分肉不解焉腸胃大  
則衛氣留久皮膚濕則分肉不解其行遲夫衛  
氣者晝日常行於陽夜行於陰故陽氣盡則臥

陰氣盡則寤故腸胃大則衛氣行留久皮膚濕  
分肉不解則行遲留於陰也久其氣不精則欲  
瞑故多臥矣其腸胃小皮膚滑以緩分肉解利  
衛氣之留於陽也久故少瞑焉○黃帝曰其非  
常經也卒然多臥者何氣使然岐伯曰邪氣留  
於上膻上膻閉而不通已食若飲湯衛氣留久  
於陰而不行故卒然多臥焉黃帝曰善治此諸  
邪奈何岐伯曰先其藏府誅其小過後調其氣  
盛者寫之虛者補之必先知其形志之苦樂  
定乃取之



癰疽篇第八十一

黃帝曰。余聞腸胃受穀。上焦出氣以溫分肉。而  
養骨節。通腠理。中焦出氣如露。上注谿谷。而滲  
孫脉。津液和調。變化而赤。為血。血和則孫脉先  
滿。溢乃注於絡脉。皆盈。乃注於經脉。陰陽已張。  
因息乃行。行有經紀。周有道理。與天合同。不得  
休止。切而調之。從虛去實。寫則不足。疾則氣減。  
留則先後。從虛去虛。補則有餘。血氣已調。形氣  
乃持。余已知血氣之平與不平。未知癰疽之所  
從。生成敗之時。死生之期。有遠近。何以度之。可

得聞乎。岐伯曰。經脉流行不止。與天同度。與地  
合紀。故天宿失度。日月薄蝕。地經失紀。水道流  
溢。草菅不成。五穀不殖。徑路不通。民不往來。巷  
聚邑居。則別離異處。血氣猶然。請言其故。夫血  
脉管衛。周流不休。上應星宿。下應經數。寒邪客  
於經絡之中。則血泣。血泣則不通。不通則衛氣  
歸之。不得復反。故癰腫寒氣化。為熱。熱勝則腐。  
肉肉腐。則為膿。膿不寫。則爛筋。筋爛。則傷骨。骨  
傷。則髓消。不當骨空。不得泄寫。血枯。空虛。則筋  
骨肌肉不相榮。經脉敗漏。薰於五藏。藏傷。故死。



矣○黃帝曰願盡聞癰疽之形與忌曰名岐伯  
曰癰發於嗑中名曰猛疽猛疽不治化爲膿膿  
不寫塞咽半日死其化爲膿者寫則合豕膏冷  
食三日已○發於頸名曰大疽其癰大以赤黑  
不急治則熱氣下入淵腋前傷任脉內薰肝肺  
薰肝肺十餘日而死矣○陽氣大發消腦留項  
名曰腦燥其色不樂項痛而如刺以鍼煩心者  
死不可治○發於肩及臑名曰疵癰其狀赤黑  
急治之此令人汗出至足不害五藏癰發四五  
日遲熯之○發於腋下赤堅者名曰米疽治之

以破石欲細而長疎砭之塗以豕膏六日已勿  
裹之○其癰堅而不潰者爲馬刀挾纓急治之  
○發於胷名曰井疽其狀如大豆三四日起不  
蚤治下入腹不治七日死矣○發於膺名曰其  
疽色青其狀如穀實瓠蘗常苦寒熱急治之去  
其寒熱十歲死死後出膿○發於脇名曰敗疵  
敗疵者女子之病也灸之其病大癰膿治之其  
中乃有牛肉大如赤小豆劉蒨草根各一升  
以水一斗六升煮之竭爲取三升則強飲厚衣  
坐於釜上令汗出至足已○發於股脛名曰股



脛疽其狀不甚變而癰膿搏骨不急治三十日  
死矣○發於尻名曰銳疽其狀赤堅大急治之  
不治三十日死矣○發於股陰名曰赤施不急  
治六十日死在兩股之內不治十日而當死○  
發於膝名曰疵癰其狀大癰色不變寒熱如墜  
石勿石石之者死湏其柔乃石之者生○諸癰  
疽之發於節而相應者不可治也發於陽者百  
日死發於陰者三十日死○發於脛名曰兔齧  
其狀赤至骨急治之不治害人也○發於內踝  
名曰走緩其狀癰也色不變數石其輪而止其

寒熱不死○發於足上下名曰四淫其狀大癰  
急治之百日死○發於足傍名曰厲癰其狀不  
大初如小指發急治之去其黑者不消輒益不  
治百日死發於足指名脫癰其狀赤黑死不治  
不赤黑不死不衰急斬之不則死矣○黃帝曰  
夫子言癰疽何以別之岐伯曰榮衛稽留于經  
脉之中則血泣而不行不行則衛氣從之而不  
通壅遏而不得行故熱大熱不止熱勝則肉腐  
腐則為膿然不能陷骨髓不為焦枯五藏不為  
傷故命曰癰黃帝曰何謂疽岐伯曰熱氣淳盛

醫心方卷之二十一



下陷肌膚筋髓枯內連五藏血氣竭當其癢下  
筋骨良肉皆無餘故命曰疽疽者上之皮夭以  
堅上如牛領之皮癰者其皮上薄以澤此其候也

音釋

大惑論第八十

裏擷

奚結切

神分

方丈切

癰疽論第八十一

草莖

魚飢切

血泣

澁

蕪藪

古括樓字

臙

奴到切 又音濡

陵翹

力斥切

不則

上府九切

夭

音么色 不明也

黃帝內經靈樞卷第二十四

黃帝內經王冰次註本一部

文化四年歲次丁卯夏六月吉日

平田信行頓首再拜謹上



