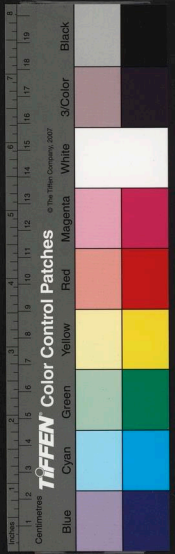
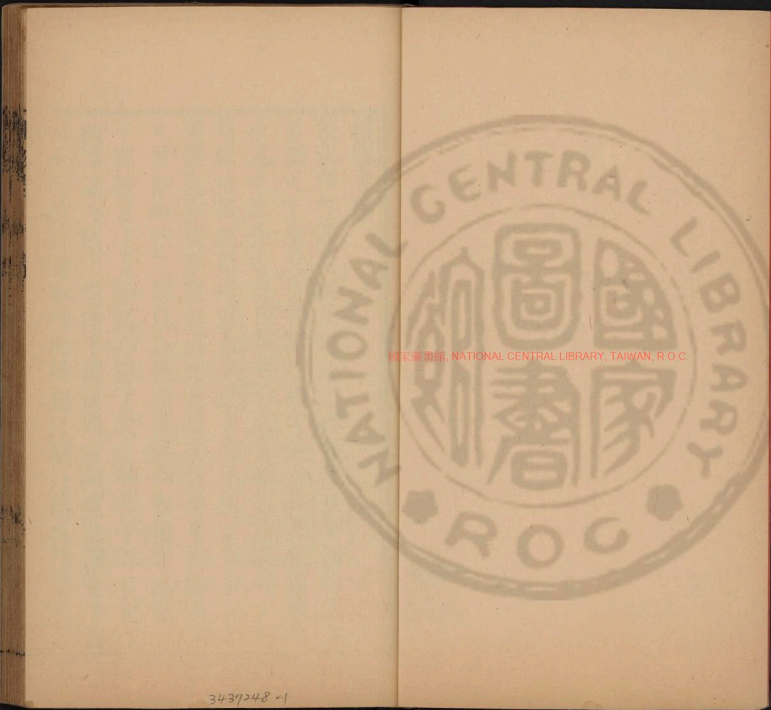


登錄號 884  
 類 號  
 類 別  
 全 書 函 2 冊

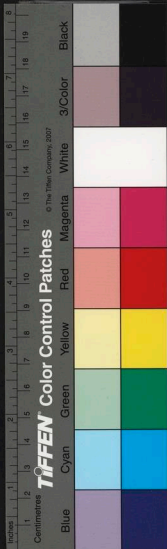
國家圖書館, NATIONAL CENTRAL LIBRARY, TAIWAN R.O.C.





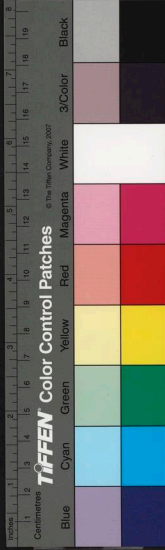
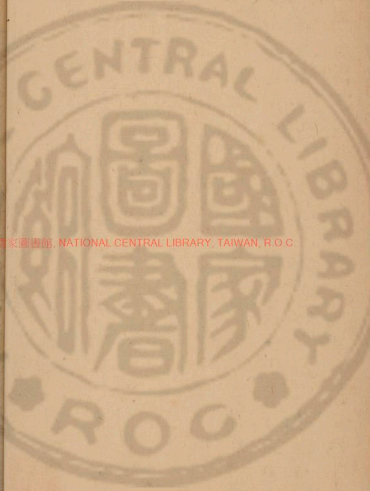


3439248 v1



博物志序

按張華字茂先挺生聰慧之德好觀秘異圖緯之部  
招采天下遺逸自書契之始考驗神怪及世間閭里  
所說造博物志四百卷奏于武帝帝詔詰問卿才綜  
萬代博識無倫遠冠羲皇近次夫子然記事采言亦  
多浮妄宜更刪翦無以冗長成文昔仲尼刪詩尚不  
及鬼神幽昧之事以言怪力亂神今卿博物志驚所  
未聞異所未見將恐惑亂于後生繁蕪于耳目更芟  
截浮疑分爲十卷卽于御前賜青鐵硯此鐵是于闐  
國所出獻而鑄爲硯也賜麟角筆以麟角爲筆管此



遼西國所獻側理紙可番此南越所獻後人言陟理  
與側里相亂南人以海苔爲紙其理縱橫邪側因以  
爲名帝常以博物志十卷置于函中暇日覽焉  
康熙戊申一陽月望日新安汪士漢考述

博物志目錄

卷一

地理略自魏氏日已前夏禹治四方而制之

地 山

水 山水總論

五方人氏 物產

卷二

外國 異人

異俗 異產

卷三



史補

卷八

異聞

卷七

器名攷

樂攷

地理攷

人名攷

卷六

辯方士

物名攷

服飾攷

典禮攷

文籍攷

方士

卷五

藥術

藥論

物類

物性

卷四

異草木

異蟲

異獸

服食

戲術

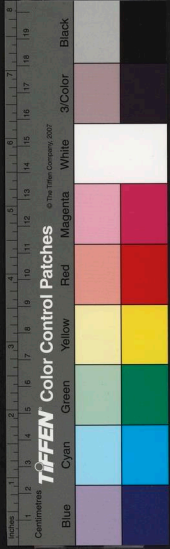
食忌

藥物

物理

異魚

異鳥



國立中央圖書館 臺灣分館

卷九

雜說上

卷十

雜說下

博物志

卷第一

晉張華撰

卷第一

後學新安汪士漢校

晉劉向撰

汝南周日用等注

余視山海經及禹貢爾雅說文地志雖曰悉備各有所不載者作略說出所不見粗言遠方陳山川位象吉凶有徵諸國境界犬牙相入春秋之後並相侵伐其土地不可具詳其山川地澤略而言之正國十二博物之士覽而鑒焉

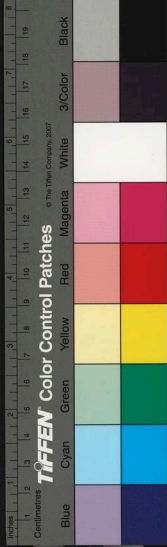
地理略自魏氏日已前夏禹治四方而制之

河圖括地象曰地南北三億三萬五千五百里地部

博物志



NATIONAL CENTRAL LIBRARY TAIWAN R.O.C.





卷九

雜說上

卷十

雜說下

博物志

卷第一

晉張華撰

卷第一

後學新安汪士漢校

晉劉向撰

汝南周日用等注

余視山海經及禹貢爾雅說文地志雖曰悉備各有所不載者作略說出所不見粗言遠方陳山川位象吉凶有徵諸國境界犬牙相入春秋之後並相侵伐其土地不可具詳其山川地澤略而言之正國十二博物之士覽而鑒焉

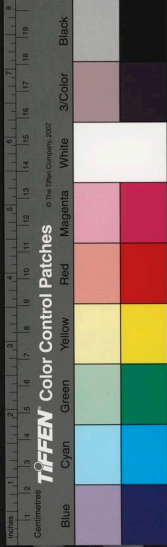
地理略自魏氏日已前夏禹治四方而制之

河圖括地象曰地南北三億三萬五千五百里地部

博物志



NATIONAL CENTRAL LIBRARY TAIWAN R.O.C.



好

后

優劣

之位起形高大者有崑崙山廣萬里高萬一千里  
神物之所生聖人仙人之所集也出五色雲氣五  
色流水其泉南流入中國名曰河也其山中應于  
天最居中八十城布繞之中國東南隅居其一分  
是好城也

中國之城左濱海右通流沙方而言之萬五千里東  
至蓬萊西至隴右右跨京北前及衡岳堯舜土萬  
里時七千里亦無常隨德劣優也

堯別九州舜為十二

秦前有藍田之鎮後有胡苑之塞左嶠函右隴蜀西

通流沙險阻之國也

蜀漢之士與秦同城南跨邛笮北阻褒斜西即隈礙  
隔以劒閣窮險極峻獨守之國也

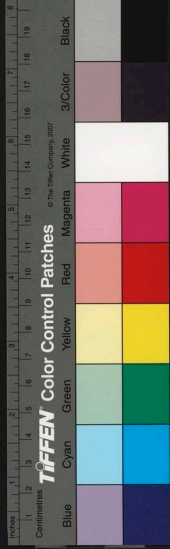
周在中樞西阻嶠谷東望荆山南面少室北有大嶽  
三河之分雷風所起四險之國也

魏前枕黃河背漳水瞻王屋望梁山有藍田之寶浮  
池之淵

趙東臨九州西瞻恒嶽有沃瀑之流飛壺井陘之險  
至于潁陽涿鹿之野

秦却背沙漠進臨易水西至君都東至於遠長蛇帶

齊物志



塞險陸相乘也

齊南有長城巨防陽關之險北有河濟足以爲固  
海而東通于九夷西界岱嶽配林之險坂固之國也

魯前有淮水後有岱嶽蒙羽之向洙泗之流大野廣  
土曲阜丘

宋北有泗水南迄睢渦有孟諸之澤碭山之塞也  
楚後背方城前及衡嶽左則彭蠡右則九疑有江漢  
之流實險阻之國也

南越之國與楚爲鄰五嶺已前至于南海負海之邦

交趾之土謂之南裔

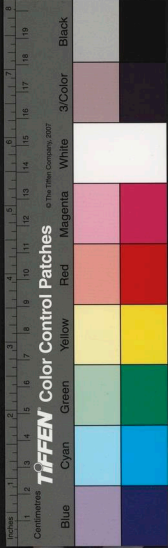
吳左洞庭右彭蠡後濱長江南至豫章水戒險阻之  
國也

東越通海處南北尾間之間三江流入南海通東  
高海深險絕之國也

衛南跨于河北得洪水南過漢上左通魯澤右指黎  
山

讚曰

地理廣大 四海八方 遐遠別域 略以難詳  
侯王設險 守固保疆 遠遮川塞 近備城堦



司察奸非 禁禦不良 勿恃危阨 恣其淫荒  
無德則敗 有德則昌 安屋猶懼 乃可不凶  
進用忠直 社稷永康 教民以孝 舜化以彰

地

天地初不足故女媧氏練五色石以補其闕斷鼈足  
以立四極其後共工氏與顓頊爭帝而怒觸不周  
之山折天柱絕地維故天後傾西北日月星辰就  
焉地不滿東南故百川水注焉

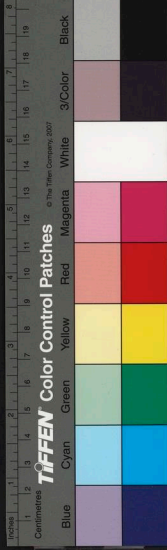
崑崙山北地轉下三千六百里有八玄幽都方二十  
萬里地下有四柱四柱廣十萬里地有三千六百

軸犬牙相舉

秦山一曰天孫言為天帝孫也至召人魂魄東方萬  
物始成知人生命之長短

考靈耀曰地有四遊冬至地上北而西三萬里夏至  
地南下而東三萬里春秋二分其中矣地常動不  
止譬如人在舟而坐舟行而人不覺七戎六蠻九  
夷八狄形總而言之謂之四海言皆近海海之言  
晦昏無所覩也

地以名山為輔佐石為之骨川為之脉草木為之毛  
土為之肉三尺以上為糞三尺以下為地



山

五嶽華岱恒衡嵩

按北太行山而北去不知山所限極處亦如東海不

知所窮盡也

石者金之根石流精以生水水生木木舍火

水

漢北廣中國人訛有至北海者漢使驃騎將軍霍

去病北伐單于至瀚海而還有北海明矣

北海言蘇武牧羊之所去年德在通依一池荒北  
海蘇武牧羊常在於是耳此地現有蘇武湖非北  
海之

漢使張騫渡西海至大秦西海之濱有小崑崙高萬

仞方八百里東海廣漫未聞有渡者

南海短狹未及西南夷以窮斷今渡南海至交趾者

不絕也

史記封禪書云威宣熒昭遣人乘舟入海有蓬萊方

丈瀛州三神山神人所集欲採仙藥蓋言先有至

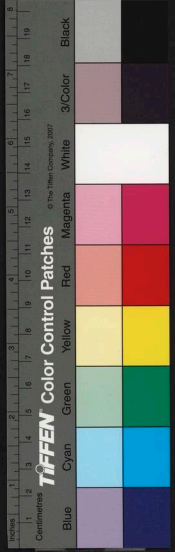
之者其鳥獸皆白金銀爲宮闕悉在渤海中去人

不遠

四瀆河出崑崙墟江出岷山濟出王屋淮出桐柏

八流亦出名山渭出鳥鼠漢出蟠冢洛出熊耳涇出

齊冥



少室汝出燕泉泗出涪尾沔出月台沃出太山水  
有五色有濁有清汝南有黃水華山有黑水汙水  
淵或生明珠而岸不枯山澤通氣以興雷雲氣觸  
石膚寸而合不崇朝以雨

江河水赤各曰泣血道路涉骸於河以處也

山水總論

五嶽視三公四瀆視諸侯諸侯賞封內各山者通靈  
助化位相亞也故地動臣叛各山崩王道訖川竭  
神去國隨已亾海投九仞之魚流水涸國之大誠  
也澤浮舟川水溢臣盛君衰百川沸騰山冢卒崩

高岸為谷深谷為陵小人握命君子陵遲白黑不  
別大亂之徵也

援神契曰五嶽之神聖四瀆之精仁河者水之伯上  
應天漢太山天帝孫也主召人魂東方萬物始成  
故知人生命之長短

五方人民

東方少陽日月所出山谷清其人佼好

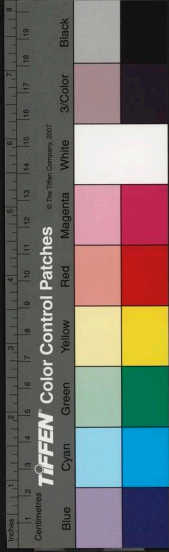
西方少陰日月所入其土窳冥其人高鼻深目多毛

南方太陽土下水淺其人大口多傲

北方太陰土平廣深其人廣面縮頸

影宋本無改字

也



折

中央四折風雨交山谷峻其人端正

南越巢居北朔穴居避寒暑也

東南之人食水產西北之人食陸畜食水產者龜蛤

螺蚌以為珍珠不覺其腥臊也食陸畜者狸兔鼠

雀以為珍珠不覺其膻也

有山者採有水者漁山氣多男澤氣多女平行氣仁

高凌氣犯叢林氣覺故擇其所居居在高中之平

下中之高則產好人

居無近絕溪羣冢孤蟲之所近此則死氣陰匿之虞也

山居之民多癭腫疾由於飲泉之不流者今荆南諸

山郡東多此疾瘡由踐土之無鹵者今江外諸山

縣偏多此病也

盧氏曰不然也在山南人有之也人及畏楚無此病蓋南出黑水水土然也如是不流泉井界尤無此病也

物產

地性含水土山泉者引地氣也山有沙者生金有穀

者生玉名山生神芝不死之草上芝為車馬中芝

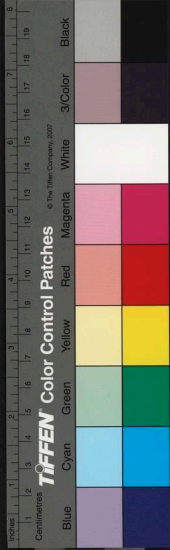
為人形下芝為六畜土山多雲鐵山多石五土所

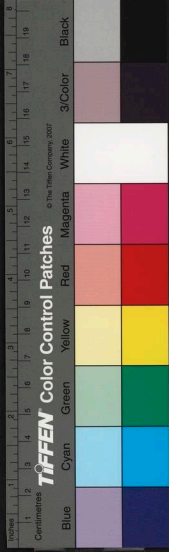
宜黃白宜種禾黑墳宜麥黍蒼赤宜菽芋下泉宜

稻得其宜則利百倍

對本體下育  
進字

三果界字





博物志

和氣相感則生朱草山出象車澤出神馬陵出黑丹

阜出土怪江南大貝海出明珠仁主壽昌民延壽

命天下太平

名山大川孔穴相內和氣所出則生石脂玉膏食之

不死神龍靈龜行於穴中矣

神宮在高石沼中有神人多麒麟其芝神草有英泉

飲之服三百歲乃覺不死去瑯琊四萬五千里

三珠樹生赤水之上

員丘山上有不死樹食之乃壽有赤泉飲之不老多

大蛇爲人害不得居也

博物志第一

博物志

晉張華撰

後學新安汪士漢 校

卷第二

外國

夷海內西北有軒轅國在窮山之際其不壽者八百

歲渚沃之野鸞百舞民食鳳卵飲甘露

白民國有乘黃狀如狐背上有角乘之壽三千歲

君子國人衣冠帶劍使兩虎民衣野絲好禮讓不爭

土千里多薰華之草民多疾風氣故人不番息好

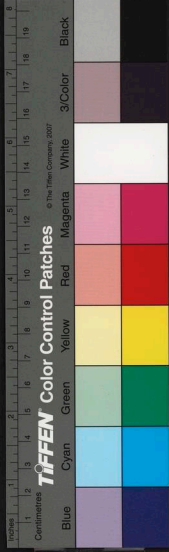
讓故爲君子國

博物志

二

卷





博物志

和氣相感則生朱草山出象車澤出神馬陵出黑丹

阜出土怪江南大貝海出明珠仁主壽昌民延壽

命天下太平

名山大川孔穴相內和氣所出則生石脂玉膏食之

不死神龍靈龜行於穴中矣

神宮在高石沼中有神人多麒麟其芝神草有英泉

飲之服三百歲乃覺不死去瑯琊四萬五千里

三珠樹生赤水之上

員丘山上有不死樹食之乃壽有赤泉飲之不老多

大蛇爲人害不得居也

博物志第一

博物志

晉張華撰

後學新安汪士漢 校

卷第二

外國

夷海內西北有軒轅國在窮山之際其不壽者八百

歲渚沃之野鸞百舞民食鳳卵飲甘露

白民國有乘黃狀如狐背上有角乘之壽三千歲

君子國人衣冠帶劍使兩虎民衣野絲好禮讓不爭

土千里多薰華之草民多疾風氣故人不番息好

讓故爲君子國

博物志

二

卷

三苗國昔唐堯以天下讓於虞三苗之民非之帝殺有苗之民叛浮入南海為三苗國

驩兜國其民盡似仙人帝堯司徒驩兜民常捕海島中人面鳥口去南國萬六千里盡似仙人也

大人國其人孕三十六年生白頭其兒則長大能乘雲而不能走蓋龍類去會稽四萬六千里

厭光國民光出口中形盡似猿猴黑色

結習國有滅蒙鳥奇肱民善為扞扛以殺百禽能為飛車從風遠行湯時西風至吹其車至豫州湯破其車不以視民十年東風至乃復作車遣返而其

國去玉門關四萬里

羽民國民有翼飛不遠多鸞鳥民食其卵去九疑四萬三千里

穿習國昔禹平天下會諸侯會稽之野防風氏後到殺之夏德之盛二龍降之禹使范成光御之行域外既周而還至南海經房風房風之神二臣以塗山之戮見禹使怒而射之迅風雷雨二龍昇去二臣恐以刃自貫其心而死禹哀之乃拔其刃瘡以不死之草是為穿習民

交趾民在穿習東

揚  
而

禽

使  
三

史



孟舒國民人首鳥身其先主爲雷氏訓百禽夏后之  
世始食卵孟舒去之鳳皇隨焉

異人

河圖玉板云龍伯國人長三十丈生萬八千歲而死  
大秦國人長十丈中秦國人長一丈臨洮人長三  
丈五尺

禹致宰臣於會稽防風氏後至戮而殺之其骨專車  
長狄喬如身橫九畝長五丈四尺或長十丈

秦始皇二十六年有大人十二見于臨洮長五丈足  
迹六尺東海之外大荒之中有大人國僬僥氏長

三丈時含神霧

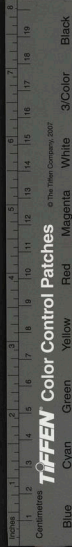
日東北極人長九丈

東方有螳螂沃焦防風氏長三丈短人處九寸遠夷  
之名雕題黑齒穿胃檐耳大竺岐首

子利國人一手二足拳反曲

無啓民居穴食土無男女死埋之其心不朽百年還  
化爲人細民其肝不朽百年而化爲人皆穴居處  
二國同類也

蒙雙民昔高陽氏有同產而爲夫婦帝放之此野相  
抱而死神鳥以不死草覆之七年男女皆活同頸



在乃北海外

二頭四手是蒙雙民

有一國亦在海中純女無男又說得一布衣從海浮  
出其身如中國人衣兩袖長二丈又得一破船隨  
波出在海岸邊有一人項中復有面生得與語不  
相通不食而死其地皆在沃沮東大海中

南海外有鮫人水居如魚不廢織績其眠能泣珠

嘔絲之野有女子方跪據樹而嘔絲北海外也

江陵有猛人能化為虎俗又曰虎化為人好著紫葛

人足無踵

百南有野女羣行見丈夫狀晶目裸袒無衣褲

異俗

越之東有駭沐之國其長子生則解而食之謂之宜

弟父死則負其母而棄之言鬼妻不可與同居

用曰既其母為鬼妻則其為鬼子亦合棄之矣是

以而鬻其禽獸犬豕一等矣禽獸犬豕之徒猶

然也 楚之南有炎人之國其親戚死朽之肉而棄之然後

理其骨乃為孝也

秦之西有義渠國其親戚歿聚柴積而焚之勳之即

煙上謂之登遐然後為孝此上以為政下以為俗

中國未足為非也此事見墨子

周日用曰此事庶幾佛國之法且如





是乎中國之  
徒亦如此也

荆州極西南界至蜀諸民曰獠子婦人姪娠七月而  
產臨水生兒便置水中浮則取養之沈便棄之然  
千百多浮既長皆拔去上齒牙各一以爲身飾

母丘儉遣王領追高句麗王宮盡沃沮東界問其者  
老言國人常乘船捕魚遭風吹數十日東得一島  
上有人言語不相曉其俗常以七夕取童女沈海  
交州夷名曰俚子俚子弓長數尺箭長尺餘以焦銅  
爲鏑塗毒藥於鏑鋒中人卽死不時斂藏卽膨脹  
沸爛須臾焦煎都盡唯骨耳其俗誓不以此藥治

語人治之飲婦人月水及糞汁時有差者唯射猪  
犬者無他以其食糞故也焦銅者故燒器其長老  
唯別焦銅聲以物杵之徐聽其聲得焦毒者偏鑿  
取以爲箭鏑

景初中蒼梧吏到京云廣州西南接交州數郡桂林  
晉興寧浦間人有病將歿便有飛蟲大如小麥或  
云有甲在舍上人氣絕來食亾者雖復撲殺有斗  
斛而交者如風雨前後相尋續不可斷截肌肉都  
盡唯餘骨在更去盡貧家無相纏者或殞殮不時  
皆受此弊有物力者則以衣服布帛五六重裹亾

者此蟲惡梓木氣卽以板鄣防左右并以作器此  
蟲便不敢近也入交界更無轉近郡亦有但微少  
耳

異產

漢武帝時弱水西國有人乘毛車以渡弱水來獻香  
者帝謂是常香非中國之所乏不禮其使留久之  
帝幸上林苑西使千乘輿聞并奏其香帝取之看  
大如蕪卵三枚與棗相似帝不悅以付外庫後長  
安中大疫宮中皆疫病帝不舉樂西使乞見請燒  
所貢香一枚以辟疫氣帝不得已聽之宮中病者

登日並差長安中百里咸聞香氣芳積九月餘日  
香由不歇帝乃厚禮發遣餞送

一說漢制獻香不滿斤西使賒去乃發香氣如大豆  
者拭著宮門香氣聞長安數十里經數日乃歇  
漢武帝時西海國有獻膠五兩者帝以付外庫餘膠  
半兩西使佩以自隨後從武帝射於甘泉宮帝弓  
弦斷從者欲更張弦西使乃進乞以所送餘香膠  
續之座上左右莫不怪西使乃以口濡膠爲以住  
斷弦兩頭相連注弦遂相著帝乃使力士各引其  
一頭終不相離西使曰可以射終日不斷帝大怪



左右稱奇因名曰續弦膠

周書曰西域獻火浣布昆吾氏獻切玉刀火浣布汗則燒之則潔刀切玉如臈布漢世有獻者刀則未聞

魏文帝黃初三年武都西都尉王褒獻石膽二十斤四年獻三斤

臨邛火井一所從廣五尺深二二三丈井在縣南百里昔時人以竹木投以取火諸葛丞相往視之後火轉盛熱益益井上者鹽得鹽入以家火即滅訖今不復燃也酒泉延壽縣南山名火泉火出如炬

徐公曰西域使王暢說石流黃出足彌山去高昌八  
百里有石流黃數十丈從廣五六十畝有取流黃  
晝視孔中上狀如煙而高數尺夜視皆如燈光明  
高尺餘暢所親見之也言時氣不和皆往保此山



博物志

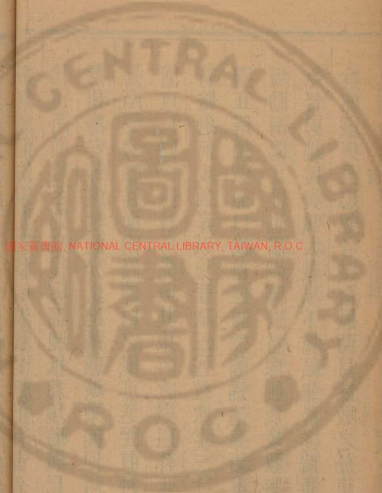
卷第三

異獸

晉張華撰

後學新安汪士漢校

漢武帝時大苑之北胡人有獻一物大如狗然聲能  
驚人雞犬聞之皆走名曰猛獸帝見之怪其細小  
及出苑中欲使虎狼食之虎見此獸即低頭著地  
帝爲反觀見虎如此欲謂下頭作勢起搏殺之而  
此獸見虎甚喜舐唇搖尾徑往虎頭上立因擲虎  
面虎乃閉目低頭匍匐不敢動擲鼻下去下去之



國立中央圖書館藏 NATIONAL CENTRAL LIBRARY, TAIWAN, R.O.C.





博物志 卷二

後虎尾下頭去此獸顧之虎輒閉目

後魏武帝伐冒頓經白狼山逢師子使人格之殺傷甚衆王乃自率常從軍數百擊之師子哮吼奮起左右咸驚王忽見一物從林中出如狸起上王車輒師子將至此獸便跳起在師子頭上即伏不敢起於是遂殺之得師子一還來至洛陽三千里鷄犬皆伏無鳴吠

九真有神牛乃生谿上黑出時共鬪即海沸黃或出鬪岸上家牛皆怖人或遮則霹靂號日神牛

昔日南貢四象各有嶋雄其一雄死於九真乃至南

海百有餘日其雌塗土著身不飲食空草長史問其所以聞之輒流涕

越雋國有牛稍割取肉牛不死經日肉生如故

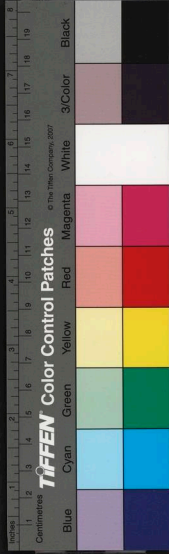
大宛國有汗血馬天馬種漢魏西域時有獻者

文馬赤鬚身白似若黃金名吉黃之乘復薊之露犬也能飛食虎豹

蜀山南高山上有物如獼猴長七尺能人行健走名

曰猴獮一名化或曰猥獮同行道婦女有好者輒盜之以去人不得知行者或每遇其旁皆以長繩相引然故不免此得男女氣自死故取男也取去

博物志 卷二



生子

歎不

反不

影米本無數字  
蘇作蘇作那  
如轉作蛇音也

博物志

卷二

為室家其年少者終身不得還十年之後形皆類  
之意亦迷惑不復思歸有子者輒俱送還其家產  
子皆知人有不食養者其母輒死故無不敢養也  
乃長與人無異皆以楊為姓故今蜀中西界多謂  
楊率皆猥獲化之子孫時時相有攫爪也

小山有獸其形如鼓一足如蠡澤有委蛇狀如較長  
如轅見之者霸

猩猩若黃狗人面能言

異鳥

崇丘山有鳥一足一翼一目相得而飛名曰在見則

吉良乘之壽千歲

比翼鳥一青一赤在參嶼山

有鳥如鳥又首白喙赤足曰精衛故精衛常取西山

之木石以填東海

越地深山有鳥如鳩青色名曰冶鳥穿大樹作巢如

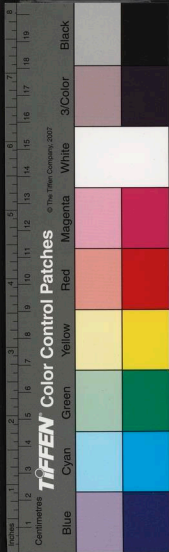
升器其戶口徑數寸周飾以土望赤白相次狀如

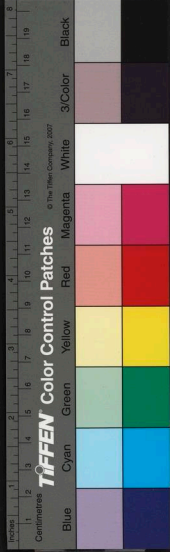
射侯伐木見此樹即避之去或夜冥人不見鳥鳥

亦知人不見已也鳴曰咄咄去明日便宜急上樹

去咄咄下去明日便宜急下若使去但言笑而不

已者可止伐也若有穢惡及犯其止者則虎通夕





來守人不知者卽害人此鳥白日見其形鳥也夜聽其鳴人也時觀樂便作人悲喜形長三尺澗中取石蟹就人火間炙之不可犯也越人謂此鳥爲越祝之祖

異蟲

南方有落頭蟲其頭能飛其種人常有所祭祀誦曰蟲落故因取之焉以其飛因服便去以耳爲翼將寢還復著體吳時往往得此人也

江南山谿中水射上蟲甲類也長一二寸口中有弩形氣射人影隨所著處發瘡不治則殺人今鸚鵡

蟲溺人影亦隨所著處生瘡

盧氏曰以餅勝卓獨塗經日卽愈周日用

曰萬物皆有所相感愚聞以露靈木擊鳥影其鳥應時落地雖未嘗試以是類知必有之

蝮蛇秋月毒盛無所蝨螫草木以泄其氣草木卽

死人樵採設爲草木所傷刺者亦殺人毒治於蝮

齧謂之蛇迹也

華山有蛇名肥遺六足四翼見則天下大旱

常山之蛇名率然有兩頭觸其一頭頭至觸其中則

兩頭俱至孫武以喻善用兵者

異魚

南海有鰐魚狀似鼉斬其頭而乾之去齒而更生如

此者三乃止

東海有半體魚其形狀如牛剝其皮懸之潮水至則毛起潮去則毛伏

東海蛟錯魚生子子驚還入母腸尋復出

吳王江行食鱸有餘棄於中流化為魚今魚中有名

吳王鱸餘者長數寸大者如箸猶有鱸形

廣陵陳登食臄作病華佗下之臄頭皆成蟲尾猶是

臄

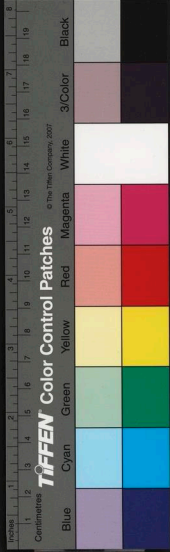
東海有物狀如凝血從廣數尺方員名曰鮓魚無頭目處所內無藏眾暇附之隨其東西人煮食之

異草木

右唐山帝女花為唐草其葉鬱茂其華黃實如豆服者媚於人

太原晉陽以北生屏風草

海上有草焉名節其實食之如大麥七月稔熟名曰自然殺或曰禹餘糧節音節



取桑蠶則阜螽子呪而成子詩云螟蛉之子蜾蠃負  
 蜂類也  
 大腰無雄龜鼈類也無雄與蛇通氣則孕細腰無雌  
 兔舐毫望月而孕口中吐子舊有此說余自所見也  
 白鷓雄雌相視則孕或曰雄鳴上風則雌孕  
 九竅者胎化八竅者卵生龜鼈皆此類或卵生影伏

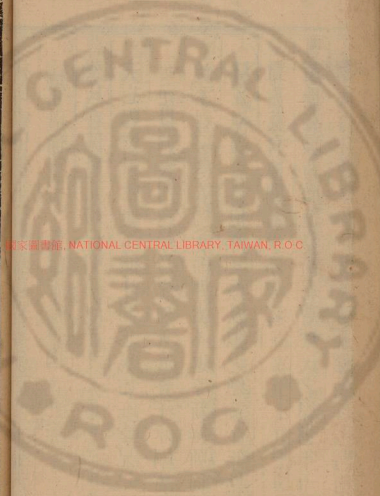
物性

卷第四

晉張華撰

後學新安汪士漢校

博物志



國家圖書館, NATIONAL CENTRAL LIBRARY, TAIWAN, R.O.C



可  
紫

一  
之是也

蠶三化先孕而後交不交者亦產子子後為鑿皆無  
睂目易傷收採亦薄

鳥雌雄不可別翼右掩左雄左掩右雌二足而翼謂  
之禽四足而毛謂之獸

鶴巢門戶背太歲得非才智也

鸛雉長毛雨雪惜其尾栖高樹杪不敢下食往往饑

灰時魏景初中天下所說

鸛水鳥也伏卵時卵冷則不沸取礬石周繞卵以時  
助燥氣故方術家以鸛巢中礬石

山雞有美毛自愛其色終日映水目眩則溺死

龜三千歲游于蓮葉巢于卷耳之上

屠龜解其肌肉唯腸連其頭而經日不斂猶能蓄物

鳥往食之則為所得漁者或以張鳥神蛇復續

蜻螿以背行快於足用

周官云貉不渡汶水鸚不渡濟水魯國無鸚鴝來巢

記異也

橘渡江北化為枳今之江東甚有枳橘

百足一名馬蛭中斷成兩段各行而去

物理

博物志

四



竟

百  
災

酒泉延壽  
嵩南山名  
火泉大出  
如炬木

單解  
董  
步  
離留

凡月暈隨灰畫之隨所畫而闕

淮南子云  
未詳其法

麒麟鬪而日蝕鯨魚死則彗星出嬰兒號婦乳出

莊子曰地三年種蜀黍其後七年多蛇

積艾草三年後燒津液下流成鉛錫已試有驗

煎麻油水氣盡無煙不復沸則還冷可內手攪之得

水則焰起散卒不滅此亦試之有驗

庭州灑水以金銀鐵器盛之皆漏唯瓠葉則不漏

龍肉以醢漬之則文章生

積油滿萬石則自然生火武帝泰始中武庫火積油

所致

物類

燒鉛錫成胡粉猶類也

燒丹朱成水銀則不類物同類異用者

○石 魏文帝所記諸物相似亂者

武夫怪石似美玉

蛇牀亂藤蕪

薺危亂人參

杜衡亂細辛

雄黃似石流黃

鱸魚相亂以有大小

異

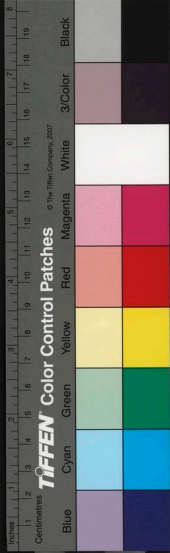
敵休亂門冬

百部似門冬

房葵似狼毒

鉤吻草與荇華相似

拔楔與葶藶相似一名狗脊



藥物

烏頭天雄附子一物春秋冬夏採各異也

遠志苗曰小草根曰遠志

芎藭苗曰江離根曰芎藭

菊有二種苗花如一唯味小異苦者不中食

野葛食之殺人家葛種之三年不收後滋生亦不可

食

神仙傳云松柏脂入地千年化為茯苓茯苓化為琥珀

珀琥珀一名江珠今泰山出茯苓而無琥珀益州

永昌出琥珀而無茯苓或云燒蜂窠所作未詳此

二說

地黃藍首斷心分根菜種皆生女蘿寄生兔絲兔絲

寄生木上生根不著地

董花朝生夕成

藥論

神農經曰上藥養命謂五石之練形六芝之延年也

中藥養性合歡蠲忿萱草忘憂下藥治病謂大黃

除實當歸止痛夫命之所以延性之所以利痛之

所以止當其藥應以痛也違其藥失其應即怨天

尤人設鬼神矣

先時有屈伏  
草生於庭位  
人入朝則屈  
而指之一名  
指儀草耳

謂也





神農經曰藥物有大毒不可入口鼻耳目者即殺人

一曰鈎吻

盧氏曰陰也黃精不相連根苗獨生者是也二曰鴟狀如鴟雞生中山三曰陰

命赤色著木懸其子山海中四曰內童狀如鸞亦生海中五曰鴟羽如雀黑頭赤喙亦曰鸞生海

中惟曰鸞

神農經曰藥種有五物一曰狼毒占斯解之二曰巴

豆藿汁解之三曰黎盧湯解之四曰天雄烏頭大

豆解之五曰班茅戎鹽解之毒采害小兒乳汁解

先食飲二升

食忌

人啖豆三年則身重行止難

啖榆則眠不欲覺

啖麥稼令人力健行

飲真茶令人少眠

人常食小豆令人肥肌麓燥

食鷲麥令人骨節斷解

人食鸞肉不可入水為蛟龍所吞

人食冬葵為狗所齧瘡不差或致死

馬食穀則足重不能行

雁食粟則翼重不能飛

藥術



裏  
煖  
時

胡粉白石灰等以水和之塗鬢鬚不白塗訖著油單  
裏令溫煖候欲燥未燥間洗之湯則不得著晚則  
多折用暖湯洗訖澤塗之欲染當熟洗鬢鬚有膩  
不著藥臨染時亦當拭鬢燥溫之

陳葵子微火炒令爆啞散著熟地遍躡之朝種暮生  
速不過經宿耳

陳葵子秋種覆蓋令經冬不凍春有子也

周日用曰  
愚聞熟地  
以盆覆之  
即時可  
種生菜蒲  
青石流黃  
飾於其上  
以盆覆之  
即時可  
待又以髮  
白壯丹為  
五色皆以  
沃其根以  
紫草汁  
則變之紫  
紅花汁則  
變紅並  
不試於理  
可為此出  
爾雅

燒馬蹄羊角成灰春夏散著濕地生羅勒

蟹漆相合成為神仙藥服食方云

戲術

削木令圓舉以向日以艾於後成其影則得火

取火法如用珠取火多有說者此未試

神農本草云雞卵可作琥珀其法取伏卵段黃白渾  
雜者煮及尚軟隨意刻作物以苦酒漬數宿既堅  
內著粉中佳者乃亂真矣此世所恒用作無不成  
者

燒白石作白灰既訖積著地經日都冷遇雨及水澆  
即更燃煙焰起

養  
合  
影  
計  
日  
字

恒

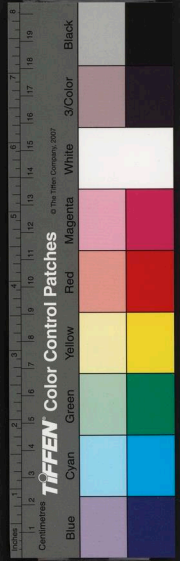
永

豐

博物志

四

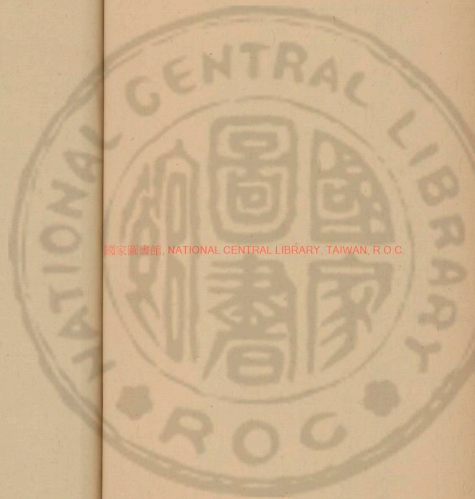
六



本  
有  
池

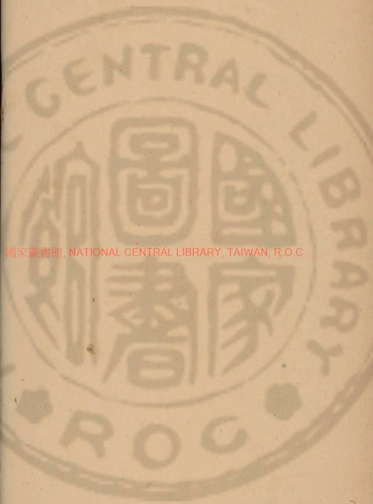
五月五日埋蜻蜓頭於西向戶下埋至三日不食則  
化成青真珠又云埋於正中門  
蜥蜴或各蠶蛭以器養之以朱砂體盡赤所食滿七  
斤治禱萬杵點女人支體終年不滅唯房室事則  
滅故號守宮傳云東方朔語漢武帝試之有驗  
取鼈挫令如碁子大搗赤菟汁和合厚以茅苞五六  
日中作投地中經旬變盡成鼈也



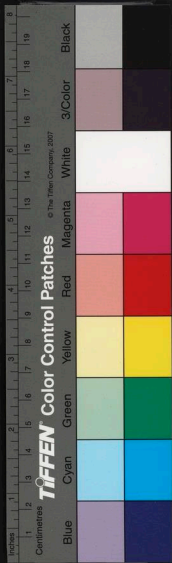


國家圖書館, NATIONAL CENTRAL LIBRARY, TAIWAN, R.O.C.





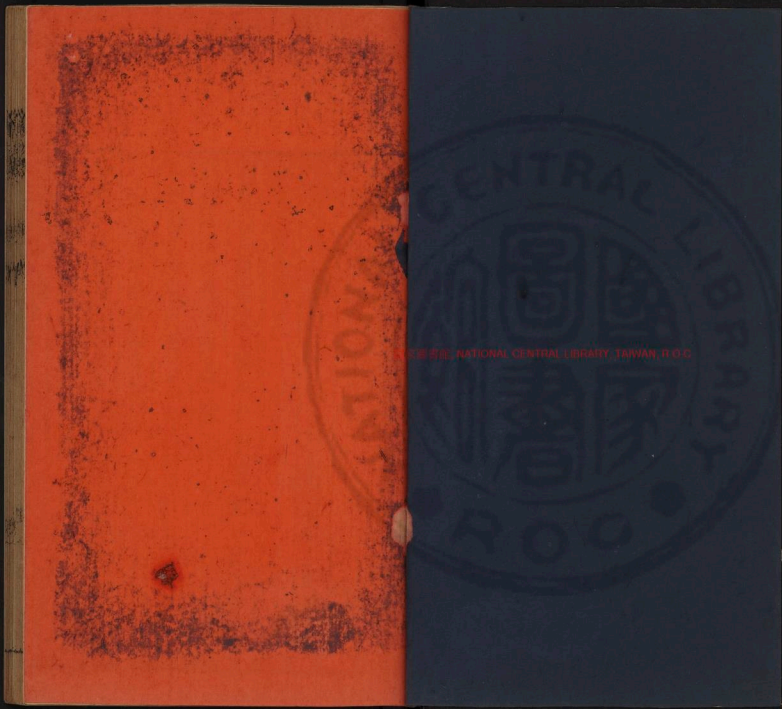
國家圖書館, NATIONAL CENTRAL LIBRARY, TAIWAN, R.O.C.





國家圖書館, NATIONAL CENTRAL LIBRARY, TAIWAN, R.O.C.





NATIONAL CENTRAL LIBRARY, TAIWAN, R.O.C.









博物志

晉長華撰

後學新安汪士漢校

卷第五

方士

**魏武帝**好養性法亦解方藥招引四方之術士如左

元放華佗之徒無不畢至周日用曰曹錄刻奇而

之人乎知因元放元放而垂見後若若非變化已至

藏身故有道者不合親之美既要試術仰可乎

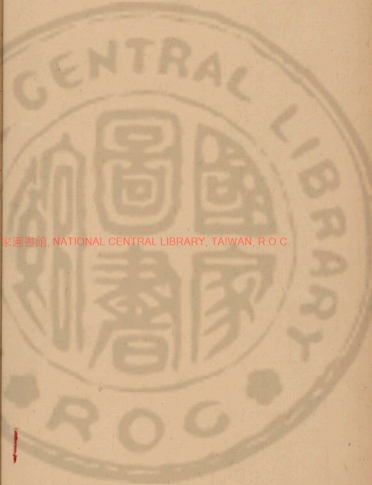
魏王所集方士名

上黨王真

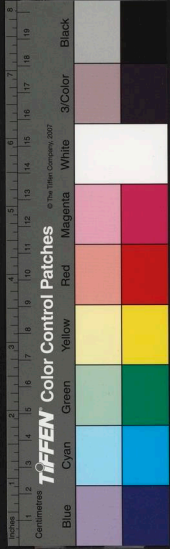
隴西封君達

甘陵甘始

魯女生



國家圖書館 NATIONAL CENTRAL LIBRARY, TAIWAN, R.O.C.



譙國華佗字元化

東郭延年

唐雲

冷壽光

河南卜式

張詔

薊子訓

汝南費長房

鮮奴辜

魏國軍吏河南趙聖卿

陽城郗儉字孟節

廬江左慈字元放

右十六人魏文帝東阿王仲長統所說皆能斷穀不

食分影懸沒出入不由門戶左慈能變形幻人視

聽諷刻石悉皆此類也周禮所謂怪異王制稱伏

左道者也

魏時方士甘陵甘始

廬江有左慈陽城有郗儉始能行氣導引慈曉房中

之術善辟穀不食悉號二百歲人凡如此之徒武

帝皆集之於魏不使遊散甘始孝而少容曹子建

密問其所行始言本師姓韓字世雄嘗與師於南

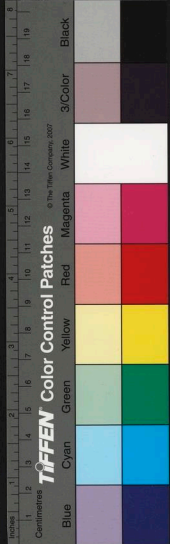
海作金投數萬斤於海又取鯉魚一雙鯉遊行沈

浮有若處淵其無藥者已熟而食言此藥去此踰

遠萬里已不可行不能得也

皇甫隆遇青牛道士姓封名君達其餘養性法即可

放用大略云體欲常少勞無過虛食去肥濃節酸



減寫

博學云

五

鹹減思慮損喜怒除馳逐愼房室施瀉秋冬閉藏  
詳別篇武帝行之有效

文帝典論曰陳思王曹植辯道論云世有吾王悉招  
至之甘陵有甘始廬江有左慈陽城有郗儉始能  
行氣儉善辟穀悉號三百歲人自王與太子及余  
之兄弟咸以為調笑不全信之然嘗試郗儉辟穀  
百日猶與寢處行步起居自若也夫人不食七日  
則死而儉乃能如是左慈修房中之術可以終命  
然非有至情莫能行也甘始老而少容自諸術上  
咸共歸之王使郗孟節主領諸人

敬壽

請

其

已轉述  
以

相

近魏明帝時河東有焦生者裸而不衣處火不燠入

水不凍杜恕為太守親所呼見皆有實事周日用

然邊河居一菴大雪菴側人已為死而視之蒸氣  
於雪幣無變色時或折薪惠人而已故魏書云自  
義皇以來

一人而已

穎川陳元方韓元長時之通才者所以並信有仙者

其父時所傳聞河南密縣有成公其人出行不知

所至復來還語其家云我得仙因與家人辭訣而

去其步漸高良久乃沒而不見至今密縣傳其仙

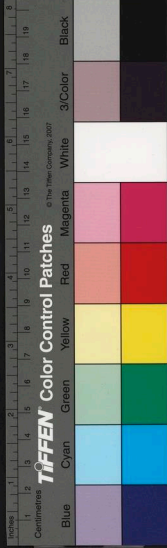
去二君以信有仙蓋由此也周日用曰豈  
惟三子乎

柯譚新論說方士有董仲君罪繫獄佯成臭自陷出

博學云

五

三



既而復生

黃帝問天老曰天地所生豈有食之令人不死者乎  
天老曰太陽之草名曰黃精餌而食之可以長生  
大陰之草名曰鉤吻不可食入口立死人信鉤吻  
之殺人不信黃精之益壽不亦惑乎周日用曰草  
益壽者也若殺人無  
驗則益壽不可信矣

服食

左元放荒羊法擇大豆倉細調勻必生熟按之令有  
光煙氣徹豆心內先不食一日以冷水頓服訖其  
魚肉菜果不得復經口渴即飲水慎不可煖飲初

小困十數日後體力壯健不復思食

穀法服三升為劑亦當隨入先食多少增損之盛豐

欲還者煮葵子及脂蘇服肉羹漸飲之須豆下

乃可食豆未盡而以實物腸塞則殺人矣此未試

或可以然周日用曰一說騰塗黏餅炙餅今熱即  
塗之以意量多少即食之如常渴即飲

冷水忌

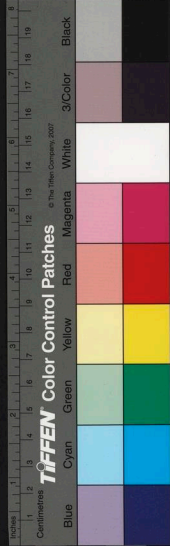
煎茶耳

孔子家語曰食水者乃耐寒而苦浮食土者無心不

息食木者多而不治食石者肥澤而不老食草者

善走而愚食桑者有緒而蛾食肉者勇而悍食氣

者神明而壽食穀者智慧而夭不食者不死而神



仙傳曰雖食者百病妖邪之所鍾焉

西域有蒲萄酒積年不敗彼俗云可十年飲之醉彌

月乃解

所食逾少心開逾益所食逾多心逾塞年逾損焉

辨方士

漢淮南王謀反被誅亦云得道輕舉

周日用曰漢書云淮南內刑應猶存且日與成公同處皆上品真人耳既談道德

肯圖叛逆之事况行陰旨好書鼓不善弋獵淮南內書言神仙黃白之術去反事迷矣夫古今書

傳多黜仙道者慮帝王公侯廢萬機而慕其道故

隱而不書唯老聃不可掩而云二百歲後西遊流

沙不知所之煨書云蜀有女道士謝白然白日上昇此外歷代史籍未嘗言也

鈞弋夫人被殺於雲陽而言尸解柩空

周日用曰史云夫人被大風拔樹揚沙掛石亦不云尸解柩空

文典論云議郎李覃學郊儉辟穀食法共飲水中不

寒洩爾始至殞命軍祭酒弘農董太學甘始鳴視

狼頭呼吸吐納為之過差氣閉不通良久乃蘇寺

人嚴峻就左慈學補導之術闔堅真無事於斯而

逐聲若此

又云王仲統云甘始左元放東郭延年行容成御婦

人法並為丞相所錄間行其術亦得其驗降就道

士劉景受雲母九子元方年三百歲莫之所在武

怡八林

顧 又

九 問 和



范共

法

柏栢

博物志

五

五

帝恒御此藥亦云有驗劉德治淮南王獄得枕中鴻寶秘書及子向威而奇之信黃白之術可成謂

神仙之道可致卒亦無驗乃以罹罪也周日用曰

學之匪一朝一夕而可得黃白者也仍須有分昇騰者應須有骨安可偶然而得効也

劉根不覺饑渴或謂能忍盈虛王仲都當盛夏之月

十鑪火灸之不熱當嚴冬之時裸之而不寒恒山

君以為性耐寒暑恒山以無山道子

其是恒山也  
則工用石神  
亦由心手既  
實之除老  
君以爲性耐寒暑恒山以無山道子

爲之修雉又云無何道相譚亦同 博物志第五

博物志

晉張華撰

後學新安汪士漢

校

卷第六

人名攷

魯彼高陽是生伯鯨布土取帝之息壤以填洪水

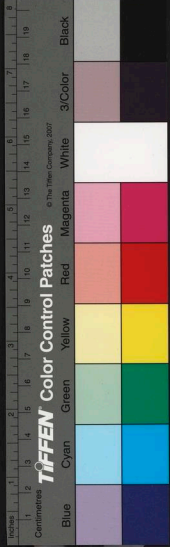
殷三仁微子箕子比干

文王四友南宮括散宜生閔天太顛仲尼四友顏淵

子貢子路子張

曹參字伯敬

蔡伯喈母袁公妹曜卿姑也





博物志

五

五

帝恒御此藥亦云有驗劉德治淮南王獄得枕中  
 鴻寶秘書及子向威而竒之信黃白之術可成謂  
 神仙之道可致卒亦無驗乃以罹罪也周日用曰  
 神仙之道  
 分昇騰者應須有骨安可偶然而得効也  
 劉根不覺饑渴或謂能忍盈虛王仲都當盛夏之月  
 十鑪火灸之不熱當嚴冬之時裸之而不寒恒山  
 君以為性耐寒暑恒山以無仙道好奇者為之前  
 者已述焉

司馬遷云無堯以天下讓許由事楊雄亦云誇大者  
 為之楊雄又云無仙道相譚亦同 博物志第五

博物志

晉張華撰

後學新安汪士漢

校

卷第六

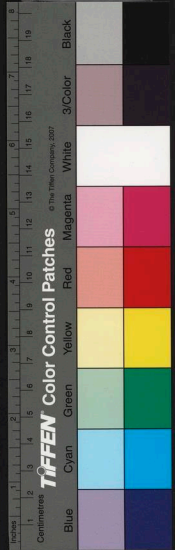
人名攷

魯彼高陽是生伯鯨布土取帝之息壤以填洪水  
 殷三仁微子箕子比干

文王四友南宮括散宜生闍天太顛仲尼四友顏淵  
 子貢子路子張

曹參字伯敬

蔡伯喈母袁公妹曜卿姑也



博物志

五

五

帝恒御此藥亦云有驗劉德治淮南王獄得枕中  
 鴻寶秘書及子向威而奇之信黃白之術可成謂  
 神仙之道可致卒亦無驗乃以罹罪也周日用曰  
 神仙之道  
 學之匪一朝一夕而可得黃白者也仍須有  
 分昇騰者應須有骨安可偶然而得効也  
 劉根不覺饑渴或謂能忍盈虛王仲都當盛夏之月  
 十鑪火灸之不熱當嚴冬之時裸之而不寒恒山  
 君以為性耐寒暑恒山以無仙道好奇者為之前  
 者已述焉

司馬遷云無堯以天下讓許由事楊雄亦云誇大者  
 為之楊雄又云無仙道相譚亦同 博物志第五

博物志

晉張華撰

後學新安汪士漢

校

卷第六

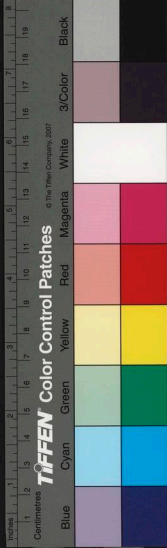
人名攷

魯彼高陽是生伯鯨布土取帝之息壤以填洪水  
 殷三仁微子箕子比干

文王四友南宮括散宜生闍天太顛仲尼四友顏淵  
 子貢子路子張

曹參字伯敬

蔡伯喈母袁公妹曜卿姑也



古之善射者甘蠅蠅之弟子曰飛衛

平原管輅善卜筮解鳥語

蔡邕有書萬卷漢末年載數車與王粲粲亡後相國  
掾魏諷謀反粲子與焉旣被誅邕所與粲書悉入  
粲族子葉字長緒卽正宗父正宗卽輔嗣兄也初  
欲以妻之嫌其形陋周率乃謂曰君才過人而體  
貌躁非女聲才凱有風貌乃妻凱生葉卽女所生  
太丘長陳寔寔子鴻臚卿紀紀子司空羣羣子泰因  
世於漢魏二朝有重名而其德漸小減故時人爲

其語曰公慙卿卿慙長

文籍攷

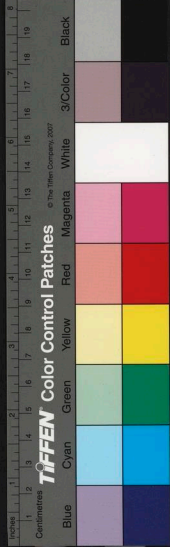
聖人制作曰經賢者著述曰傳鄭玄注毛詩曰箋不  
解此意或云毛公嘗爲北海郡守玄是此郡人故  
以爲敬

何休注公羊傳云何氏學又不能解者或答云休謙  
詞受學於師乃宣此義不出於己此言爲允

太古書今見存有神農經山海經或云禹所作周易

蔡邕云禮記月令周公作

周禮曰禮記疏云第  
一是一呂不韋春秋明呂  
氏所制蔡邕云  
周公未之詳也



無錄字

謚法司馬法周公所作

余友下邳陳德龍謂余言曰靈光殿賦南郡宜城王子山所作子山嘗之泰山從鮑子真學算過魯國而都殿賦之還歸本州溺於湘水時年二十餘也

地理攷

周自后稷至於文武皆都關中號為宗周秦為阿房殿在長安西南二十里殿東西千步南北三百步上可以坐萬人庭中受十萬人二世為趙高所殺於宜春宮在杜城南三里葬於蜀

時德澤感蒿大以為宮柱名曰蒿宮

姜厚嗣祠在塘城長安西南三十里

盜跖冢在大陽縣西

趙鞅冢在臨水縣界

始皇陵在驪山之北高數十丈周迴六七里今在陰

盤縣界北陵雖高大不足以銷六丈冰背陵鄣使

東西流又此山名運取大石於渭北渚故歌曰連

石甘泉口渭水為不流千人唱萬人鉤金陵餘石

大如墻土屋其銷功力皆如此類盧氏曰秦氏奢

則難攻項羽爭衡之時發其陵未詳其在棺否

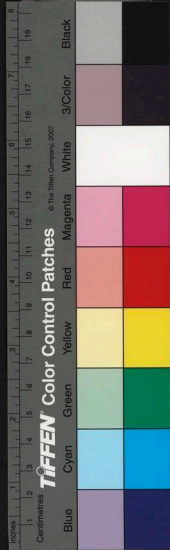
舊洛陽字作水邊各火行也忌水故去水而加佳又

人殿祝

水北石清

者後





魏於行次爲土水得土而流土得水而柔故復佳  
加水變雒爲洛焉

洞庭君山帝之二女居之曰湘夫人又荊州圖經曰  
湘君所遊故曰君山

南荆賦江陵有臺甚大而有一柱衆木皆拱之

典禮攷

三讓一曰讓禮二曰固讓三曰終讓

漢丞秦羣臣上書皆曰昧死言

王莽盜位慕古去昧歾曰稽首光武因而不改

肉刑明王之制苟卿每論之至漢文帝感太倉公女

之言而廢之班固著論又復迄漢末魏初陳紀又  
論宜申古制孔融云不可復欲申之鍾繇王朗不  
同遂寢夏侯玄李勝曹義丁謚建私議各有彼此  
多去時未可復故遂道焉

上公備物九錫一大輅各一玄牡二駟二裘冕之服  
赤舄副之三軒懸之樂六佾之舞四朱戶以居五  
納陛以登六虎賁之士三百人七鈇鉞各一八彤  
弓一彤矢百旅弓十旅矢千九拒鬯一卣珪瓚副  
之

樂攷

後

也

中

千  
亦

漢末喪亂無金石之樂魏武帝至漢中得杜夔舊法  
始後設軒懸鐘磬至於今用之於變也

服飾攷

漢末喪亂絕無玉佩始復作之今之玉佩受於王粲  
古者男子皆絲衣有故乃素服又有冠無幘故雖凶  
事皆著冠也

漢中與士人皆冠葛巾建安巾

魏武帝造白恰於是遂廢唯二學書生猶著也

器名攷

寶劍名鈍鉤湛盧豪曹魚腸巨闕五劍皆歐冶子所

作龍泉太阿上市三劍皆楚王者

風胡子因吳請于將歐冶子作于將陽龍文莫邪陰  
漫理此二劍吳王使于將作莫邪于將妻也

也 作劍

赤刀周之寶器也

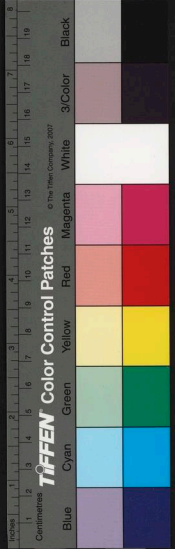
物名攷

古駿馬有飛兔腰褭

周穆王八駿 赤驥 飛黃 白驥 羣駟

騶耳 騶駼 渠黃 盜驪

唐公有驪驄



項羽有騅周曰周曰曹公有流影而呂有赤兔皆後來有良駿也

周穆王有犬名耗毛白

晉靈公有畜狗名獒

韓國有黑犬各廬

宋有駿犬曰離

犬四尺為獒

張騫使西域還乃得胡桃種

徐州人謂塵士為蓬塊吳人謂跋跌

博物志

晉張華撰

後學新安汪士漢校

卷第七

異聞

管夏禹觀河見長人魚身出曰吾河精豈河伯也

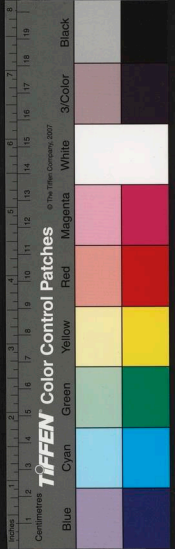
馮夷華陰潼鄉人也得仙道化為河伯豈道同哉仙

夷乘龍扇水神乘魚龍其行恍惚萬里如室

夏築之時為長夜宮於深谷之中男女雜處十旬不

出聽政天乃大風揚沙一夕填此宮谷又曰石室

瑤臺關龍逢諫桀言曰吾之有民如天之有日日



項羽有騅周曰周曰曹公有流影而呂有赤兔皆後來有良駿也

周穆王有犬名耗毛白

晉靈公有畜狗名獒

韓國有黑犬各廬

宋有駿犬曰離

犬四尺為獒

張騫使西域還乃得胡桃種

徐州人謂塵士為蓬塊吳人謂跋跌

博物志

晉張華撰

後學新安汪士漢校

卷第七

異聞

管夏禹觀河見長人魚身出曰吾河精豈河伯也

馮夷華陰潼鄉人也得仙道化為河伯豈道同哉仙

夷乘龍扇水神乘魚龍其行恍惚萬里如室

夏築之時為長夜宮於深谷之中男女雜處十旬不

出聽政天乃大風揚沙一夕填此宮谷又曰石室

瑤臺關龍逢諫桀言曰吾之有民如天之有日日





城州志

亾我則亾以為龍逢妖言而殺之其後山復於谷  
下及在上耆老相與諫桀又以為妖言而殺之

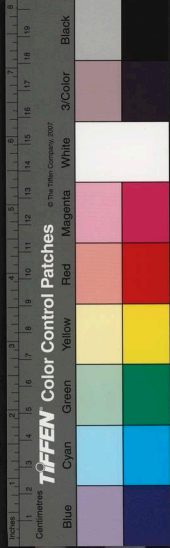
夏桀之時費昌之河上見二日在東者爛爛將起在  
西者沉沉將滅若疾雷之聲昌問於馮夷曰何者  
為殷何者為夏馮夷曰西夏東殷於是費昌徙疾  
歸殷

武王伐紂至盟津渡河大風波武王操戈乘麾麾之  
風波立霽

魯陽公與韓戰酣而日暮授戈麾之日日反三舍  
太公為灌壇令武王夢婦人當道夜哭問之曰吾是

東海神女嫁於西海神童今灌壇令當道廢我行  
我行必有大風雨而太公有德吾不敢以暴風雨  
過是毀君德武王明日召太公三日三夜果有疾  
風暴雨從太公邑外過

晉文公出大蛇當道如拱文公反修德使吏守蛇吏  
夢天殺蛇曰何故當聖君道覺而視蛇則自灰也  
齊景公伐宋過泰山夢二人怒公謂太公之神晏子  
謂宋桓湯與伊尹也為言其狀湯皙容多髮伊尹  
黑而短即所夢也景公進軍不聽軍鼓毀公怒散  
軍伐宋





徐偃王志云徐君宮人娠而生卵以爲不祥棄之水濱獨孤母有犬名鵠蒼獵於水濱得所棄卵銜以東歸獨孤母以爲異覆煖之遂孵成兒生時正偃故以爲名徐君宮中聞之乃更錄取長而仁智襲君徐國後鵠蒼臨死生角而九尾實黃龍也偃王又葬之徐界中今見狗襲偃王旣其國仁義著聞欲舟行上國乃通溝陳蔡之間得朱弓矢以已得天瑞遂因名爲弓自稱徐偃王江淮諸侯皆伏從伏從者三十六國周王聞遣使乘駟一日至楚使伐之偃王仁不忍聞言其民爲楚所敗逃彭蠡

武原縣東山下百姓隨之者以萬數後遂名其山爲徐山山上立石室有神靈民人祈禱今皆見存海水西夸父與日相逐走渴飲水河謂不足北飲大澤未至渴而死棄其策杖化爲鄧林

澹臺子羽渡河齋千金之璧于河河伯欲之至陽侯波起兩蛟挾船子羽左搯璧右操劍擊蛟皆死旣渡三投璧于河河伯躍而歸之子羽毀而去

荆軻字次非渡鮫夾船次非不奏斷其頭而風波靜

除周日用曰余嘗行經荆將軍墓墓與羊角哀冢在宛陵之源求見其墓碑將軍名乃作次飛字也

東阿王勇士有蕃丘訢過神淵使飲馬馬沉訢朝服  
拔劍二日一夜殺二蛟一龍而出雷隨擊之七日  
夜眇其左目

漢滕公薨求葬東都門外公卿送喪駟馬不行踟地  
悲鳴踣蹄下地得石有銘曰佳城鬱鬱三千年見  
白日吁嗟滕公居此室遂葬焉

衛靈公葬得石槨銘曰不逢箕子靈公奪我里

漢西都時南宮寢殿內有醇儒王史威長歿葬銘曰  
明明哲士知存知凶崇隴原壘非寧非康不封不  
樹作靈乘光厥銘何依王史威長

元始元年中謁者沛郡史岑上書訟王宏奪董賢  
綬之功靈帝和光元年遼西太守黃翹上言海邊  
有流屍露冠絳衣體貌完全使翻感夢云我伯夷  
之弟孤竹君也海水壞吾棺槨求見掩藏民有襁  
褓視皆無疾而卒

漢末關中大亂有發前漢時冢者人猶活既出平復  
如舊魏郭后愛念之錄著宮內常置左右問漢時  
宮中事說之了了皆有次序后崩哭泣過禮心  
焉

漢末發范友明冢奴猶活友明霍光女母說光家事



孝  
有  
刻  
字

廢立之際多與漢書相似此奴常遊處於民間無  
止住處今不知所在或云尚在余聞之於人可信  
而目不可見也

大司馬曹休所統中郎謝璋部曲義兵奚儂恩女年  
四歲病沒故埋葬五日復生太和三年詔令休使  
父母同時送女來視其年四月三日病歿四日埋  
葬至八日同墟入採桑聞兒生活今能飲食如常  
京兆都張潛客居遼東還後為駙馬都尉關內侯表  
言故為諸生太學時聞故太尉常山張顛為梁相  
天新雨後有鳥如山鵲飛翔近地市人擲之稍下  
墮民爭取之即為一員石言縣府顛令槌破之得  
一金印文曰忠孝侯印顛表上之藏於官庫後議  
郎汝南樊行夷校書東觀表上言堯舜之時舊有  
此官今天降印宜可復置

孝武建元四年天雨粟孝元景寧元年南陽陽郡雨  
穀小者如黍粟而青黑味苦大者如大豆赤黃味  
如麥下三日生根葉狀如大豆初生時也

代城始築立板幹一旦亾西南四五十板於澤中自  
立結草為外門因就營築焉故其城直周三十七  
里為九門故城處為東城



強

卷八

博物志

者守敵戰城郭蓋禹始也

竹竹盡斑

堯之二女舜之二妃曰湘夫人舜崩二妃啼以涕揮

黃帝登仙其臣左徹者削木象黃帝帥諸侯以朝之

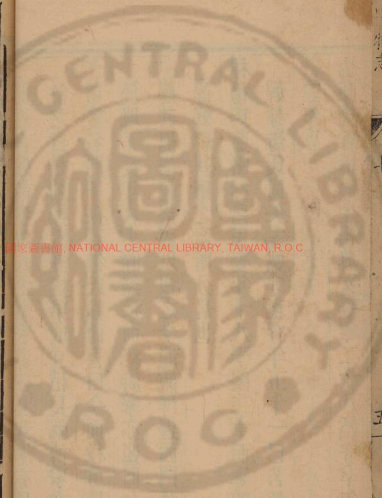
史補

卷第八

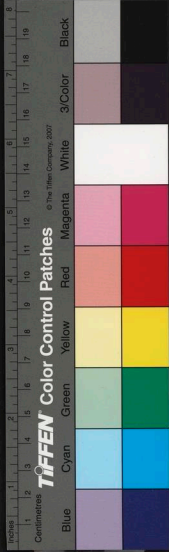
晉張華撰

後學新安江士漢校

博物志



國立中央圖書館, NATIONAL CENTRAL LIBRARY, TAIWAN, R.O.C.



強

卷八

博物志

者守敵戰城郭蓋禹始也

竹竹盡斑

堯之二女舜之二妃曰湘夫人舜崩二妃啼以涕揮

黃帝登仙其臣左徹者削木象黃帝帥諸侯以朝之

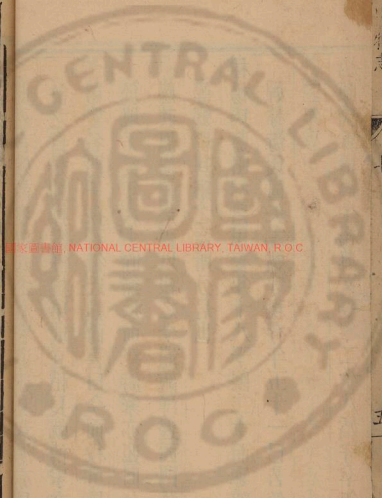
史補

卷第八

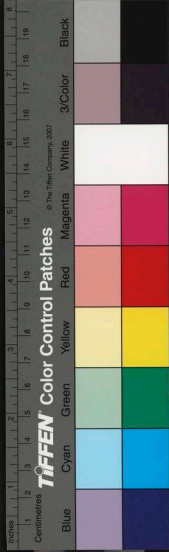
晉張華撰

後學新安江士漢校

博物志



國立中央圖書館, NATIONAL CENTRAL LIBRARY, TAIWAN, R.O.C.



大蚩夢見商之庭產棘乃小子發取周庭梓樹樹之  
子闕聞梓化為松柏械柞覺驚以告文王文王曰  
慎勿言冬日之陽夏日之餘不召而萬物自來天  
道尚左日月西移地道尚右水潦東流天不享於  
穀自發之夫生於今十年禹羊在牧水潦東流天  
下飛鴻滿野日之出地無移照乎

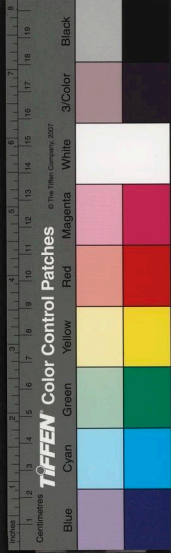
武王伐殷舍於幾逢大雨焉衰輿三百乘甲三千一  
日一夜行三百里以戰於牧野

成王冠周公使祝雍曰辭達而勿多也祝雍曰近於  
民遠於侯近於義普於時惠於財任賢使能陛下

擯顯先帝光耀以奉皇天之嘉祿欽順仲壹之言  
曰遵並大道郊域康阜萬國之休靈始明元服推  
遠童稚之幼志弘積文武之就德肅勲高祖之清  
廟六合之內靡不蒙德歲歲與天無極右孝昭用  
成王冠辭

止雨祝曰天生五穀以養人民今天雨不止用傷五  
穀如何如何靈而不幸殺牲以賽神靈雨則不止  
鳴鼓攻之朱綠繩縈而脅之

請雨曰皇皇上天照臨下土集地之靈神降甘雨庶  
物羣生咸得其所



禮記曰孔子少孤不知其父墓母亾問於鄒曼父之

母乃合葬於防防墓又崩門人後至孔子問來何

遲門人實對孔子不應如是者三乃潛然流涕而

止曰古不脩墓蔣濟何晏夏庾玄王肅皆云無此

事注記者謬時賢咸從之周日用曰四士言無者

所見實未之有矣且微在與梁紇野合而生事多

隱之况我丘生而父已死既隱何以知之非問曼

父之母安得合葬於防也

孔子東遊見二小兒辯鬪問其故一小兒曰我以日

始出時去人近而日中時遠也一小兒曰以日出

而遠而日中時近一小兒曰日初出時大如車蓋

及日中時如盤盂此不為遠者小而大者近乎一

小兒曰日初出滄滄涼涼及其中而探湯此不為

近者熱而遠者涼乎孔子不能決謂兩小兒曰孰

謂汝多知乎亦出列子周日用曰且當中向熱者

上而與初暑其炎涼可悉耳是明初

出近而當中遠矣豈聖人肯對乎

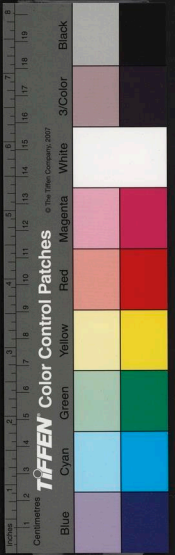
子路與子貢過鄭神社社樹有鳥神牽率子路子貢

說之乃止

春秋哀公十四年春西狩獲麟公羊傳曰有以告者

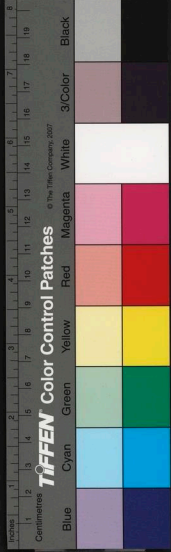
孔子曰孰為來哉孰為來哉盧曰以其時非應故

生三策蓋天使報聖人









非不能也  
之也

遂有不至

鳥渡  
沙時渡

不

入火其人曰奚物爲火其人曰不知也魏文侯聞  
之問於子夏曰彼何人哉子夏曰以商所聞於夫  
子和者同於物物無得而傷閱者遊金石之間及  
蹈於水火皆可也文侯曰吾子奚不爲之子夏曰  
刳心知智商未能也雖試語之而卽暇矣文侯曰  
夫子奚不爲之子夏曰夫子能而不爲文侯不悅  
更羸謂魏王曰臣能射爲虛發而下鳥王曰然可於  
此乎曰聞有鳥從東來羸虛發而下之也  
澹臺子羽子溺水歿欲葬之滅明曰此命也與螻蟻  
何親與魚鼈何讎遂使葬

列傳云聶政刺韓相白虹爲之貫日要離刺慶忌  
星襲月專諸刺吳王僚鷹擊殿上

齊桓公出因與管仲故道自燉煌西涉流沙往外國  
沙石千餘里中無水時則有沃流處人莫能知皆  
乘駱駝駱駝知水胤遇其處輒停不肯行以足躡  
地人於其躡處掘之輒得水

楚熊渠子夜行射窮石以爲伏虎矢爲沒羽

漢武帝好仙道祭祀名山大澤以求神仙之道時西  
王母遣使乘白鹿告帝當來乃供帳九華殿以待  
之七月七日夜漏七刻王母乘紫雲車而至於殿

西南面東向頭上戴七種青氣鬱鬱如雲有三青  
鳥如烏大使侍母笏時設九微燈帝東面西向王  
母索七桃大如彈丸以五枚與帝母食二枚帝食  
桃輒以核著膝前母曰取此核將何爲帝曰此桃  
甘美欲種之母笑曰此桃三千年一生實唯帝與  
母對坐其從者皆不得進時東方朔竊從殿南廂  
未烏牖中窺母母顧之謂帝曰此窺牖小兒嘗三  
來盜吾此桃帝乃大怪之由此世人謂方朔神仙  
也

君山有道與吳包山潛通上有美酒數斗得飲者不  
死漢武帝齋七日遣男女數十人至君山得酒欲  
飲之東方朔曰臣識此酒請視之因一飲致盡帝  
欲殺之朔乃曰殺朔若死此爲不驗以其有驗殺  
亦不處乃赦之



博物志

晉張華撰

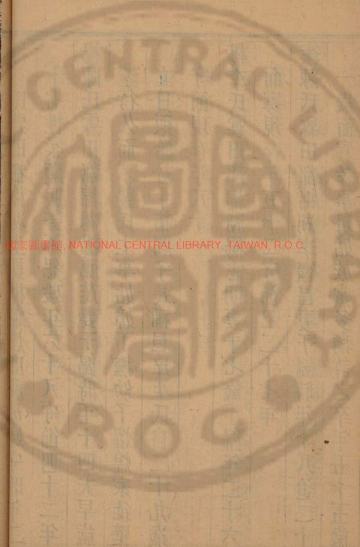
新安汪士漢校

卷第九

雜說上

老子云萬民皆付西王母唯王聖人真人仙人道人  
之命上屬九天君耳

黃帝治天下百年而殂民畏其神百年以其數百年  
故曰黃帝三百年上古男三十而妻女二十而嫁  
曾子曰弟子不學古知之矣貧者不勝其憂富者  
不勝其樂



國立中央圖書館, NATIONAL CENTRAL LIBRARY, TAIWAN, R.O.C.



博物志

晉張華撰

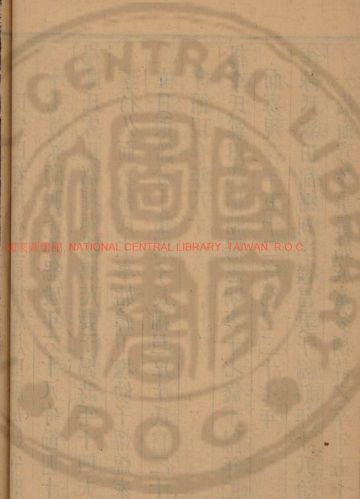
新安汪士漢校

卷第九

雜說上

老子云萬民皆付西王母唯王聖人真人仙人道人  
之命上屬九天君耳

黃帝治天下百年而殂民畏其神百年以其數百年  
故曰黃帝三百年上古男三十而妻女二十而嫁  
曾子曰弟子不學古知之矣貧者不勝其憂富者  
不勝其樂



國立中央圖書館, NATIONAL CENTRAL LIBRARY, TAIWAN, R.O.C.



昔西夏仁而去兵城廓不修武士無位唐伐之西夏

云昔者玄都賢鬼神道廢人事其謀臣不用龜策  
是從忠臣無祿神巫用國

榆爛氏之君孤而無使曲沃進伐之以亾

昔有巢氏有臣而貴任之專國主斷已而奪之臣怒  
而生變有巢以民昔者清陽彊力貴美女不治國  
而亾

昔有洛氏宮室無常園池廣大人民困匱商伐之有

洛以亾

神仙傳曰說上據辰尾為宿歲星降為東方朔傳說

死後有此宿東方生無歲星

曾子曰好我者知吾美矣惡我者知吾惡矣

思士不妻而感恩女不夫而孕后稷生乎巨跡伊尹

生乎空桑

箕子居朝鮮其後伐燕之朝鮮亾入海為鮮國師兩

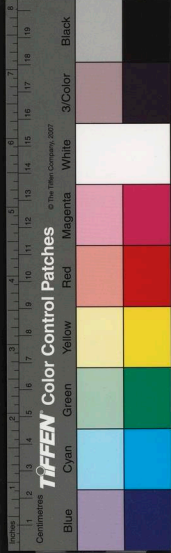
妻墨色珥兩青蛇蓋勾芒也

漢興多瑞應至武帝之世特甚麟鳳數見王莽時郡

國多稱瑞應歲歲相尋皆由順時之欲承旨求媚

多無實應乃使人猜疑

子胥伐楚燔其府庫破其九龍之鍾



浴之五

水石之怪為龍罔象木之怪為夔罔兩土之怪為犼

羊火之怪為宋無忌

鬪戰叢凶之處其人馬血積年化為燐燐著地及草

木如露略不可見行人或有觸者著人體便有光  
拂拭便分散無數愈甚有細啞聲如炒豆唯靜住

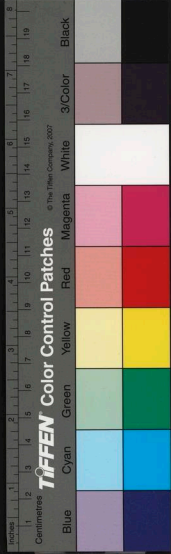
良久乃滅後其人忽忽如失魂經日乃差今人梳  
頭脫著衣時有隨梳解結有光者亦有啞聲

風山之首方高三百里風穴如電突深三十里春風  
自此而出也何以知還風也假令東風雲反從西

著一千歲而三百莖其本以老故知吉凶著末大於  
本為上吉莖必沐浴齋潔食香每日望浴著必五  
浴之浴龜亦然明夷曰昔夏后莖乘飛龍而登于  
天而牧占四華陶陶曰吉昔夏啓莖徙九鼎啓果  
徙之

昔舜莖登天為神牧占有黃龍神曰不吉武王伐殷  
而牧占著老著老曰吉桀莖伐唐而牧占焚惑曰  
不吉昔鮌莖注洪水而牧占大明曰不吉有初無  
後

著末大於本為卜吉次蒿次荆皆如是龜著皆日月望





博物志

卷之九

三

來說說而疾此不旋踵立西風矣所以然者諸風皆從上下或薄於雲雲行疾下雖有微風不能勝上上風來到反矣

春秋書鼯鼠食郊牛牛死鼠之類最小者食物當時不覺痛世傳云亦食人項肥厚皮處亦不覺或名甘鼠俗人諱此所嚙衰病之徵鼠食巴豆三年重三十斤

博物志第九

博物志

晉張華撰

後學新安汪士漢校

卷之九

雜說下

婦人姙娠未滿三月著墜衣冠平旦左遠井三匝映

詳影而去勿反顧勿令人知見必生男周日用曰

宗法武先是男如何余聞有定法定母年月日刻

交胎時日筭之遇奇則為男遇偶則為女知為女

婦人姙娠不欲令見醜惡物異類鳥獸食當避其異

常味不欲令見能驚虎豹御及鳥射射雉食牛心

博物志

十

一





博物志

九

三

來說說而疾此不旋踵立西風矣所以然者諸風皆從上下或薄於雲雲行疾下雖有微風不能勝上上風來到反矣

春秋書鼯鼠食郊牛牛死鼠之類最小者食物當時不覺痛世傳云亦食人項肥厚皮處亦不覺或名甘鼠俗人諱此所嚙衰病之徵鼠食巴豆三年重三十斤

博物志第九

博物志

晉張華撰

後學新安汪士漢校

卷之十

雜說下

婦人姙娠未滿三月著墜衣冠平旦左遠井三匝映

詳影而去勿反顧勿令人知見必生男周日月則可

宗法武先是男如何余聞有定法定母年月日刻交胎時日筭之遇奇則為男遇偶則為女知為女

後即可

婦人姙娠不欲令見醜惡物異類鳥獸食當避其異常味不欲令見能驚虎豹御及鳥射射雉食牛心

博物志

十

一

由氣  
感於惡則  
惡矣

子  
與  
鳩

白犬肉

白犬肉鯉魚頭席不正不坐割不正不食聽誦詩

書諷詠之音不聽淫聲不視邪色以此產子必賢

明端正壽考所謂父母胎教之法盧氏曰子之得清祀滋液則生

仁聖謂錯亂之年則生貪淫子因之氣也故古者婦人娠娠必慎所感

感於善則善惡則惡矣娠娠者不可啖兔肉又不

可見兔令兒唇缺又不可啖生薑令兒多指

異說云警叟夫婦兇頑而生舜叔梁紇淫夫也徵在

失行也加又野合而生仲尼焉其在有胎教也盧氏

曰夫甲及寅申生者聖以年在歲德在甲寅壬申生者則然矣亦由先天也亦由父母氣也古者元

氣清故多聖今者俗淫陰濁故無聖人也

豫章郡永冠人有數婦暴面于道尋道爭分銖以給

其夫輿馬衣資及舉孝廉更取富者一切皆給先

者雖有數年之勤婦子滿堂室猶放黜以避後人

諸遠方山郡幽僻處出蜜臍人往往以桶聚蜂每年

一取

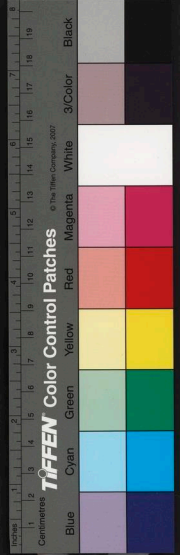
遠方諸山蜜臍處以木為器中開小孔以蜜臍塗器

內外令遍春月蜂將生育時捕取三兩頭著器中

蜂飛去尋將仔來經日漸益遂持器歸

人藉帶眠者則夢蛇

烏銜人之髮夢飛



王爾張衡馬均皆冒重霧行一人無恙一人病一人

人。以冷水水自漬至膝可頓啖數十枚瓜漬至腰啖

轉多至頸可啖百餘枚所漬水皆作瓜氣味此事

未試人中酒不解治之以湯自漬即愈湯亦作酒

氣味也

昔劉玄石於中山酒家酤酒酒家與千日酒忘言其

節度歸至家當醉而家人不知以為死也權葬之

酒家計千日滿乃憶玄石前來酤酒醉向醒耳往

視之云玄石已來三年已葬於是開棺醉始醒俗

云玄石飲酒一醉千日

舊說云天河與海通近世有人居海者者年年八月

有浮槎去來不失期人有奇志立飛閣於查上多

齋糧乘槎而去十餘日中猶觀星月日辰自後芒

芒忽忽亦不覺晝夜去十餘日奄至一處有城郭

狀屋舍甚嚴遙望宮中多織婦見一丈夫牽牛渚

次飲之牽牛人乃驚問曰何由至此此人具說來

意并問此是何處答曰君還至蜀郡訪嚴君平則

知之竟不上岸因還如期後至蜀問君平曰其年

月日有客星犯牽牛宿討年月正是此人到天河

前勿志

三



時也

人有山行墮深澗者無出路飢餓欲歿左右見龜蛇甚多朝暮引頸向東方人因伏地學之遂不飢體殊輕便能登巖岸經數年後竦身舉臂遂超出澗上卽得還家顏色悅懌頗更黠慧勝故還食穀喫滋味百餘日中復本質

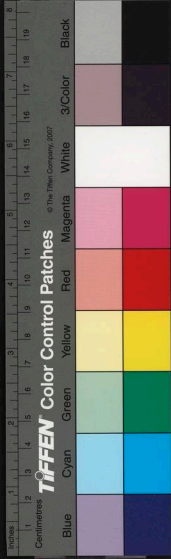
天門郡有幽山峻谷而其上人有從下經過者忽然踊出林表狀如飛仙遂絕迹年中如此甚數遂名此處爲仙谷有樂道好事者入此谷中洗沐以求飛仙往往得去有長意思人疑必以妖怪乃以大石自墜牽一犬入谷中犬復飛去其人還告鄉里募數十人執杖攜山草伐木至山頂觀之遙見一物長數十丈其高隱人耳如數算格射刺殺之所吞人骨積此左右有成封隣開口廣丈餘前後失人皆此磷氣所喻上於是此地遂安穩無患

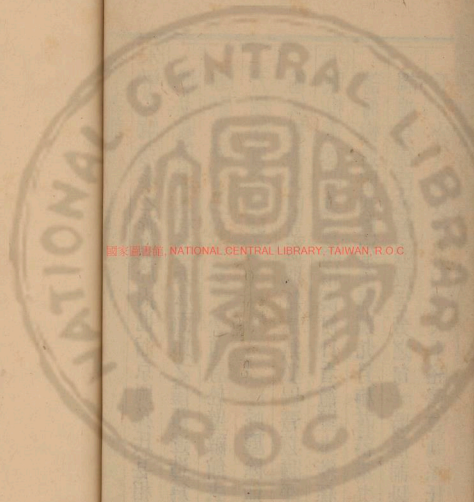
無以字

谷在

志

分

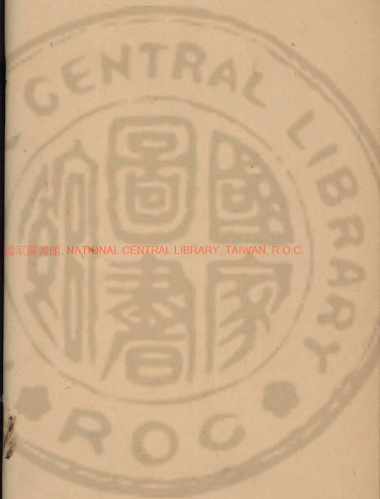




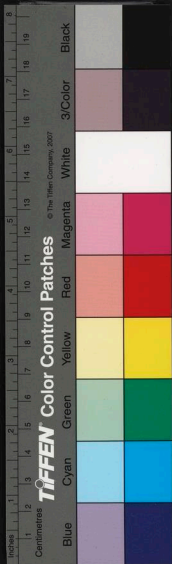
國家圖書館, NATIONAL CENTRAL LIBRARY, TAIWAN, R.O.C.







國家圖書館, NATIONAL CENTRAL LIBRARY, TAIWAN, R.O.C.



國家圖書館, NATIONAL CENTRAL LIBRARY, TAIWAN, R.O.C.

