



中華民國三十一年八月十一日 星期二 第一一二期 西南公路工程局同人編 密(存) 類第認登國中

談生活 (二)

章鍾爾

說到榮譽也是人生一大樂趣，人人都愛它，並且是促進人類進步的一大因素。但一旦與虛榮混淆不清，其為害也就不小；隨時隨地我們都能遇到這種非非的情形，誰祇要有錢，就可以買事皆通，名利雙收，多出幾個錢就可以買榮譽券，坐榮譽座，換句話說榮譽是用錢買得到的；結果形成了一般人的貪墨哲學：「揩大油，化小錢，則鬼神不驚」！我們不能忽視這種刺激，它動搖了多少青年。我們絕對不能容許暴發戶們以橫財來買得榮譽，而應當以一切方法來蔑視他們，打擊他們。即不能使他們回心轉意，至少也可以鼓勵青年們意志堅定！

有許多人都這麼嘆着說：人生幾何，得盡歡時且盡歡；其實他們之所謂歡樂，範圍狹窄得可憐，除飲食男女外，可以說空無一物，一旦牙齒，身體衰落，他們人生的一切也就完結。在他們放浪生活後面緊跟着病痛，死亡的黑影。究竟我們年輕人應如何生活呢？我們可以如此回答：我們不能僅以維持生命為滿足，一切生物皆有求生的本能，人之所以為人，必於靈性方面超過一切其他生物，即是說除了求生的本能外，還有無窮的事業，無窮的人生樂趣。人之一生因生活方式之不同，其意義與價值相差之遠，幾不能加以比較；偉大的人生，其光輝能照耀千古不滅；狹隘的人生，其平庸也可以僅如受人飼養的牲畜。首先我們應領略祖先們留下來的靈性結晶，無窮靈的文化遺產，其中蘊藏着，浩如煙海的人生寶藏。我們應以我們的靈魂、精力去開發它，你會在科學、藝術中發現人生的真義；並且你會發現無窮尚未開發的園地。那時候，你定會願意盡你畢生的精力，再加上自己的靈性，使之發出異彩來，到那時候你不會再有無聊的苦惱，你會成一個時間的吝嗇者，對於生命的一點一滴，你都會如雷似的吮吸。你覺得與朋友在皓月清風之下研討與散步，其高潔生動之感，決非茶樓、酒肆、舞場、戲院中的滋味所能比。你決不願把假期閒暇，消耗在牌桌之間；而將攜書一卷，清水一瓶，或朋友一二人，徜徉歌唱於山野之間，游泳於清澈的波濤之上，自然所賜的恩惠你將受之無遺，你將欣賞大自然開各種色彩、線條，聲音變幻之美，你會為林中小鳥的歌聲，遙遠隨風飄來的琴聲，而止步諦聽，為浩蕩的大江而貯視，為長城運河而默思，你會感覺生命短促而鍛鍊身體，為求奮鬥而奮鬥，而努力創造以求不朽，創造一個有新生命的，完美的新中國，新世界，成為你人生構成的。為此，你應安排你的生活，你的生活應有上述的，豐富的，創造的愉快；沒有空虛、疑懼、墮落等苦惱。(未完)

本期要目

- 談生活 (二).....章鍾爾
- 表面化學因素如何影響土壤.....章鍾爾
- 工程性質 (續).....路工試驗室
- 專載：公路沿綫雜項調查計劃.....楊任農
- 延長運輸商車運費征收辦法.....
- 禁止錄用海軍官兵.....
- 本局及各附屬機關通訊表 (一).....
- 湘黔道上感.....陳洛訪
- 編修國史感.....
- 從遊戲上觀察民族性.....沙



表面化學因素如何影響土壤工程性質(續)

——路工試驗室——

各種不同離子對於土壤物理性質之影響可參見第一表及第二表。離子排列之順序，係以其作用之大小為標準。例如，鈉離子增加西席土之液體限度，而鉀離子則較鉀離子之影響為小，鉀離子之作用則最大。又如，鈉離子對於降低西席土之液體限度作用最大，而鉀離子之作用則最小。表中某項土壤常數如下如有任何一種離子或全部離子未曾列入者，則表示該離子對於此常數無增加或減少之作用。例如，鈉、鉀、鎂、及鋁三種離子對於海格壤土之野外水份常數並無影響。

表二、物理性質(不致受影響之離子概不列入)

土	液體限度		塑性限度		塑性指數		收縮限度		離心水份常數		野外水份常數	
	因離子增加而增加	因離子減少而減少	因離子增加而增加	因離子減少而減少	因離子增加而增加	因離子減少而減少	因離子增加而增加	因離子減少而減少	因離子增加而增加	因離子減少而減少	因離子增加而增加	因離子減少而減少
西席土	Ba, Fe, Mg, Ca, 及 H	Al 及 K	Na, Mg, Ba, Ca, H 及 Fe		Na, Al, Mg, H, Ca, Ba 及 Fe		Na	Al, K, H, Ba, Fe, Mg 及 Ca	無	Mg, Na, Ca, K 及 Fe		Al, Ba 及 H
海格壤土	Na	Ba, Fe, Al, Fe, H, Al, Ca 及 Mg	Mg, 及 Na		Al, Fe, Ba, H, Ca 及 K		Fe, Na, K, H, Al, Ba 及 Ca	無	Ca, K 及 Fe	Fe, Al 及 H		Mg, 及 Ca
勃頓土	Na, Mg, Ca, K, Ba, Fe 及 Al	無	Na, Ca 及 Mg		Al, Fe, H, K 及 Ca		Fe, H, Al, K, Mg, Ba 及 Na	無	Na	Fe 及 Ca	Ba, Ca, H, Fe 及 Al	K 及 Mg

附註：離子之排列，係按照其作用之大小為順序。

從第一表中，各種離子對於土壤作用最大之次數，亦列為一表，例如鈉離子最大作用，曾有十次，而鉀離子則無最大作用。根據此種方式排列之後，則可得一影響土壤性質最著離子之列表：

離子	影響土壤性質之最大次數
Na +	10
Al + + +	7
K +	5
Fe + + +	5
Mg + + +	5
Ba + +	3
Ca + +	2
H +	0

表三、天然土壤膠體之增減

土 壤	增加最大之離子	減少最大之離子	變化最小之離子
西 席 土	Na, H 及 K	Al, Fe, Ca, Mg, 及 Ba	Ba, Mg 及 K
海格塘土	Al, Na, Fe 及 H	Ca, K, Mg 及 Ba	Ba, Mg 及 K
勃 勃 土	Na, Fe, H, Al, Ba, Mg 及 Ca	無	Ca 及 K

讀者須予注意，此種所謂作用次數，並不能應用予作為改良土壤性質之根據。其作用之順序，不過表示八種離子相互間之活動範圍而已。根據表一中各種離子之增加或減少天然土壤中之膠體含量，又可得一表如下：

土 壤	全部固結度		嚴重移去之膨脹		膨脹程度		滲透係數	
	增加	減少	增加	減少	增加	減少	增加	減少
西 席 土	Ba	Al, Ca, H, K, Fe, 及 Na	無	Mg, Fe, K, Al, Ba, H, Na, Ca, K, 及 Ca	Al	Na, K, Fe, H, Ba, Mg 及 Ca	Al	Na, K, B, Ca, Al, H, Mg, Fe
海格塘土	Na	H, Fe, Al, Ba, K, Ca, 及 Mg	Na 及 K	Ba, Ca, Mg, Fe, H 及 Al	Na	Al, Fe, H, Ba, K, Ca 及 Mg	無	Na, K, B, Ca, Al, H, Mg, Fe
勃 勃 土	Na	Mg, K, H, Fe, Ba, Al, 及 Ca	Ba, Na, Ca, H, Mg, Al 及 Fe	K	H, Fe, Al, Ba, Ca, K 及 Mg	Na	Mg, Fe, H, Ba, Al 及 K	Na 及 Ca

鈉及鉀離子影響土壤之膠體最甚，因此其影響土壤常數亦最著。其形質可以參見上表。土壤之膠體含量如屬相同，則氧化鉀鈉砂率就高者，其液體限度亦愈高，故天然西席土之液體限度與膠體含量之比率為一。二一；天然勃勃土為二。九二；天然海格塘土為二。九三。八種離子之如何影響三種天然土壤之固結度，膨脹速度，嚴重移去後土壤之膨脹性，及滲透率，可見表四。其中離子排列之順序，亦以其減低作用之大小為標準。

含有同一離子之土壤，其顆粒附著水之強度，與顆粒間之距離成正比。故土壤顆粒間愈緊，則滲透率愈微。如變更離子種類，則薄水膜厚度亦隨之變更，滲透率則隨薄水膜厚度之增加而減少。作滲透試驗之時，如水頭增高，則滲透率亦增大。

表四、離子影響土壤之膨脹滲透及膨脹關係



延長運僑商車

營路費徵收辦法

准雲南省緊急救僑委員
會午勘電開：「准中緬
運輸總局午查昆車快郵
代電，略以借用商車運送
僑胞回籍一案，限以七月
止，惟因近來油料缺乏，
車輛未能依期開出，且急
須待運之僑胞，尚有四千
餘人，現七月將終，而油
料仍無着落，復以前台批
運

僑專車，因資委會費陽辦事處不准
發油料轉運，均尚留金庫開
，除應請華運總局早准將期限
延至八月底，並請飭發昆運僑
專車油料轉運外，相應請查照
辦理。等由：查該等運送僑之商
車征收營路費辦法，前經呈奉大
局指令，准行至本年七月卅一日為
限，並經以巧管一六八七號電飭照
在案，茲准前由，除電復在八月底
以前行時之運送僑胞商車，如載滿
僑胞二十人，其營路費仍照原案減
收為原額三分之一，以示優待。
已分電各區辦事處遵照。

禁止錄用海軍官兵

奉 大局本年七月卅一
日渝統秘字第 15438 號
令開：「奉 軍事委員
會七月廿四日銜英字第 200 號令開
：「據海軍總司令陳紹寬呈略：「
查本軍官佐士兵，其間有少數意志
薄弱者，因受外界引誘，每有藉病
呈請長假，不予核准，則挺而走險
，棄職潛逃，而中央暨地方軍政各
機關部隊工廠，既不查明其來歷，
輒加錄用，並高其位置，此不特紊
亂人事系統，而影響軍事前途實大
，擬請俯准通令全國各軍政機關部
隊工廠，並各行黨務機關，嗣後對

協緝司機

資源委員會運務處函，
略以該處司機段天鐸，
駕駛車輛，與軍車互
撞，不待救濟即行逃亡，致所載物
資，短缺汽油三大桶，水銀一罐，
顯有盜竊嫌疑。又司機孔有彩，駕
車肇事畏罪潛逃，除飭屬分別協緝
外，請予協緝等由：自應一體協緝
。茲將該二司機年籍附錄於後：
計開司機 段天鐸廿三歲安徽人。
孔有彩廿二歲浙江杭縣

協緝司機

奉 秘字第 15438 號令開：
「准經濟部查辦委員會
卅一年七月廿三日資(卅一)購字第
921 號公函，略以該會費陽區辦事
處國漢字第 7123 號軍司機倪俊偉，
於五月三日由渝裝運軍品抵京，遺
失木柄手榴彈一箱，長罪潛逃，請
飭屬協緝等由：合行令仰遵照，飭
屬一體協緝為要」等因，自應一體
協緝。

特別晚會

八月 月十一日下午七時本局
舉行特別晚會，招待在
滇員工及眷屬來賓等，
共千餘人，在貴州省黨部大禮堂觀
看貴州省軍管區特黨部風劇社演
出之曹禺傑作四幕劇「日出」演員
技藝之純熟，燈光佈景之華美，均
屬不可多得，直至夜深十二時始畢
，觀衆毫無倦容，贊美不盡。



公路沿綫植桐實施計劃

楊任農

本刊二〇二期會成：
「行清樹廣行改進事
項」一文，頗引起諸
君研究興趣，茲承
諸君寄此文，對於油
桐種植，敘述甚詳，足資取法，爰略刊布如
次：

公路沿綫種植油桐，導源於湖南，頗著成效，抗戰軍興以後，桐油與煤油、汽油，已有顯著之成績，自應力求增加生產，於公路沿綫之工程處、車站、及班房所在地，大量種植，以應急需，茲將實施計劃分述如后：

一、事前準備

宜由工程局所屬之工程處選派各分段人員或道班中，粗識文字之優秀者，授以選種、播種、育苗之切實要術，并使其實地工作，期以一月或二月，滿期後，仍回原處，使其於工餘之暇，負責育苗、播種，及桐樹之保護等工作。

在每個道班房所在地，選用地畝，面積以二畝或五畝以上，實施種植油桐。該項地畝，如有荒地可墾最佳，否則可用選購或租用辦法獲得土地。

二、桐種選擇

油桐樹種約有二種，一為三年桐，一為七年桐，三年桐生長甚速，普通由播種至結果期，須三四年，七年桐由播種至結果期須六七年，惟三年桐，結果期速，而壽命較短，(結果期間僅十年或十五年)七年桐結果期較緩，但壽命甚長

(指結果期而言)，現為時間經濟計，宜選用三年桐種，嗣後為維持永久計，再行種植七年桐。

三、栽植方法

植桐方法，最為簡便，茲述如下：

(1) 整地：播種林地，如係熟地，最宜行農作業，因為桐苗對於農作物的耕耨，可以間接得利，所有培等事，無須另行加工，如林地係屬山地，則在播種以前，每播種穴須預先掘好，約一三尺至四尺見方，或在上年冬季，即將坑穴掘好，穴深約五六寸至一尺，如能施用草灰、人糞尿或腐肥等肥料更佳，其穴與穴之間距離分株距與行兩項，株間距離以一丈為宜，行間距離以一丈五尺為宜。

(2) 播種：油桐播種之適當時期，在二三月間，但亦遲至四五五月間者，宜在自雨水至穀雨間，隨時可將桐種播下，每穴各播桐子二粒，至多不得過三粒，桐子外被之硬殼不可除去，亦不必損碎，播下後，上面掩蓋細土三四寸並略加覆蓋，但不必過于緊實，其上或再加鋪草一層。

(3) 育苗：播種後經一月餘，至七八星期，即在小滿前後，可以漸次萌芽出土，在播種之年可生長一尺二三寸，倘穴內桐子同時均萌發，并可任其同時生長，至第二年春間，僅留其生長最健旺苗木一株，其餘悉行拔去，或移植他處，生長至第五年時，高度即可達一丈四五尺。

(4) 中耕：油桐萌芽以後，如果林地土壤固結，即須中耕，將根際周圍之土壤鬆鬆，并略將根部之土壤高，但切不可傷害苗木的側根，夏季如能再依法中耕一次，更屬有利。

(5) 除草：油桐種植後，最初一二年，須勤於除草，至少在每年夏季草盛時，須行刈割一次，第二次中耕，即宜在此時舉行，此後再發生雜草，在冬季可不割去，藉可保暖幼樹，經三四年以後，桐枝漸次繁茂，雜草漸見減少，即須刈草。

(6) 施肥：桐林施肥方法，普通在種植以前，可將林地的雜草，燒成灰燼，以充肥料，在播種前，宜于種穴先施速效性肥料，如堆肥、廐肥等，至種子萌芽後，應施速效性肥料，如人糞尿、豆餅、草木灰之類，此後桐林施肥，每年應在二七月兩月，各行一次。

(7) 灌溉：油桐在幼苗時期，易受旱害，當春夏天氣乾旱時，必須注意灌溉，特發育成林後，即可免矣。

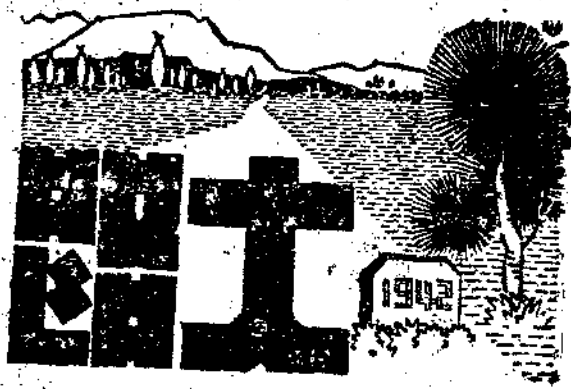
(8) 收穫：桐實成熟期之早晚，與各地之氣候土壤，有直接關係，早則九月，遲則十一月始成熟，大約在霜降間，桐實熟自落，此時應分充足，品質亦好，即可就地收購。

四、生產分配

各道班本有其應得之薪津，原可毋庸另支經費，惟為促進其負責保產起見，可將桐子收穫之總產額(以所在地單位)以百分之四十作為各道班獎金，餘百分之六十作為養路經費。

五、結論

油桐木材柔軟，可作傢具及箱材，樹皮中含有多種鞣酸，可製染料，其果實皮殼，可燒灰製成，而其主要的效用，乃在採取果實，榨成桐油以供世界各國工業之需，并用以製成代替汽油為抗戰之重要物資，自應努力提倡也。



予自二十八年春，來局服務，忽已四載，親老子幼，家無丁男，所以歸家省親的念頭，時時縈繞心中。這次請准了一個月的假，把工作拜托了同事趙劉兩兄，於六月一日踏上歸程，茲將沿途觀感所及，略述如下：

本人於四年前初來貴陽時，沿途所見，瘠瘠陸陸，不免驚心動魄，此次回去，所見的比前大不相同了：沿途雖平坦，坡道減低，急流很少，車廂中的乘客，起初不免促膝高談，不久

便已寂然無聲，因為行車恬靜，所以不知不覺的熟睡了，我同司機是例外，司機有他的任務，我有我的心事。盤山是本路一段最險峻的路段，現在兩旁種的行道樹都已成行，沒有成行的地方，都置有護欄或路緣石。因為路面良好，所以行車的速率很高，如有人問我，車行盤山頂上，速度到底如何？那麼，我可將李太白詩句改作：「一路風光不盡，輕車已過萬重山」來形容它，那是再恰當沒有

湘黔道上觀感

陳恪訪

本路的路面可說是修補了，完全鋪的砂石與碎石，很少是泥土的，改修的地段，更是合乎標準。路比較原來的延長點，但對於行車的速度，汽油的節省，車壽的延長，其得失實不可以道計了。

本路橋樑大都修補完成，其中工程最大的：一是重安江大橋，係三十五公尺單孔鋼桁橋，鋼料購自越南，於二十八年五月完成通車；

二是施秉大橋，為雙車道六孔鋼桁橋，載重十公噸，鋼料購自法國橋樑公司，於廿九年年底完成通車。現在還有數處，正在修補中，只有辰谿，因河面太闊，建橋工程過於浩大，還是用汽輪擺渡的。此種建築圖樣，聞已設計竣事，不久的將來，即可動工興建了。

本路的行道樹大都成活，枯了的也已重植了。沿路以桐樹為多，楊柳次之，洋

槐又次之，間亦有植菓樹的。桐樹大的已結實，小的也成株。現不是有人在研究桐油築路嗎？果能成功，本路應派大量培植桐樹，則十年後，就可取之不竭，用之不盡了。洋槐可做橋樑的材料，楊柳木質雖差，但易長成，四五年即可成蔭，以之點綴沿路風景，頗為相宜，其材也可作道班炊爨的用途。

一般的看來，大抵山嶺地帶的行道樹，容易長成，平原地帶的行道樹，易於萎

折，補植的十株之中，只有一二株活著，這需請沿路保甲長妥為保護，遇有摧毀，隨即補植，這樣：則數年之後，沿路的行道樹，定可濃陰夾道，而旅客亦覺怡情悅目了。

本路每隔十公里有一道班房，每道班房有十七名工人，以班長一人統率之，工人大都年富力強，當我們車輛行駛時，正在下雨，但他們還是披

有清理邊溝的，有整理場方的，有剷除路邊雜草的，一個個的精神都很飽滿。

道房式樣，大都一律，房之四週，均開有菜園，中植蔬菜多種，其間有一二道房開有花園，類曰「同樂園」，自編壁報的也有數處，由此可以窺見他們的求知慾甚熾。本局所編「工人識字一書」，如能早日出版，分發給他們閱讀，必將為他們歡迎的恩物。

本人是六月一日由筑西

滿，坐的中運公司的汽油車，車輛固復健全，而司機技術也相當良好，從無掛錘及機件障礙等情事發生，因此一路車行甚速，並無耽擱，沿途所見，真是走馬看花，略具大概罷了。

自鄭家驛止，再走五六公里的早路，以下均係水路了，交通也很便利，總計行程，不過八天，抵達家園！津市，已是萬家燈火。四載別離，一旦團聚，迷不了悲歡離合。重返貴陽時，以汽油改用木炭行駛，沿途情形與前同湘時迥異，一俟有暇，當另文報述，以供旅行者之參考。

勸誤

本刊第二一〇期「要聞」第九〇九頁第一合第二四行第十字「到」誤刊「行」

又「誌謝」條第一行第一字「茲」誤刊「前」第二行第十一字「册」誤刊「錄」

又「本局大事記」三十一日下第九字「工」誤刊「局」合併更正如右

緬甸隨軍記(續)

淪陷前五城一瞥

我也就睜目遠眺伊洛底江由東北的上游流到西南的下游，細察水勢却沒有黃河的喘急，對於敵人的輪渡，是否能像黃河的發出強力的阻攔，不能不使我懷疑。

◆城中一片瓦礫

這完大橋一樣的是平棋大道，三輪+開足了馬力，如風馳電掣的向前直駛，十多英里路程也不過刻那的時間即行到達。

這時的瓦城，已經滿載星期的大火，雖然全市已成灰燼，而餘燄仍在燃燒，這場空前的浩劫，較之長沙的大火尤甚，記者一路由唐人街起，巡視每一條道路都是瓦礫一片，觸目驚心，一直走到王城以北，才看到這些完整的建築，除了剩下我們的守軍以外已沒有一個居民，從焦土中穿過每一條大道，都一樣倒塌不堪，連光滑的柏油路上都變了樣子，露壞壞了的電桿橫倒路頭，

電線也蛛網似的鋪了一地，費了廿分鐘才走遍了全市，却無一處不是火後的餘燄。

在全市巡視以後，接着進了王城，王城的建築，一如中國式樣，用黃銅鋪就，城牆上面，每數十公尺，是有一陣階樓，建築很是講究，走進王城，也一樣的柏油馬路，城內的建築不多，且多曠地。

◆中國式的皇宮

皇城以內多為曠地，緬王的王宮，建在城的中央，宮殿的形式仿照中國的式樣，由於氣候的關係，王宮的建築沒有一座牆，都是一律以窗戶代替，宮內的殿柱，都裹上一層銅皮，銅皮上面又都是金的，現在雖然已是歷史上的陳跡，而宮內依然是金碧輝煌，緬王的金殿，同樣的有一個燈閣，御案和寶座已經不見，金殿外面的走廊長途數丈，想係文武百官站立的所在。

從金殿到後宮，都是連在一起，一連座的可並不多，裏面同樣的是金碧交輝，除了有幾面大鏡以外，其餘都是空空如也，一無所有，幸而保持的很清潔，到是一塵不染，記者前前後後一連跑了數轉，連一個人影也沒有看見，走出宮外，有一所緬王的廢望台，高達數丈，成一圓形，記者登台四望，瓦城全市一一在目，憑弔之為火焰四起，懷念昔日緬王強盛時代之雄威，而今安在。

在瞭望台上，看到遙遠的地方，最使人注目的就是石塔，不計其數，在金碧緬甸一書上，記着單曼德里一區就有塔一千餘座，想到這裏，這些無所事事的人，日以拜佛禱塔為生，無怪乎緬甸之有今日。

◆緬甸唯一大利

下了瞭望台，走出正門，門口放置了兩尊古砲，算是緬甸歷史上上的陳跡，出了王宮，我有些捨不得，上了三輪卡，仍然使我頻頻的回頭，繼續在皇城內走了一轉，除了有少數英軍在搬運物件

外，其餘的地方都是人去樓空，精美的洋房，新式的傢具，都留在那兒，沒有人來過問，出了北門，迎面即是一所大廟，由山下一道延伸上山頂上，是緬甸唯一大利，爲了好奇，我一口氣跑到山頂，只見遍地都是丟棄的衣物物件，山上的和尚，這時也跑了個乾淨，僅僅只有幾條惡犬在把守山門，一路看到大小的佛像，都是白玉石質，價值却頗可觀，其中

從遊戲上觀察民族性

沙

有一尊大佛高達數丈，全身裝金，氣像威嚴，拿本國廟宇的佛像比較起來，真是不及多多了。從這裏也可以看出緬甸是緬甸人的特色，他們所有的金錢，完全都用在佛的身上，而他們所從佛身上得到的的是什麼，那就不不得而知了。

化了半日的時間，使我看到了瓦城的一切，臨別的時候使我留戀也使我嘆惜。

一位外國學者說過：英國的政治社會風紀，與他們全國所愛好的足球運動有着不可分的關係。因為這種運動養成了他們的競爭道！政治上的民主自由，社會上的紳士態度，商業上的公平誠實。

這成句話教我一個人觀察各國民族性的簡便方法，即是從他們所最愛好的遊戲上，觀察他們做人的氣質。

假如說，英人的紳士氣質是足球，訓練的結果，那末我們也無妨說，西班牙的

鬥牛，就是前年西班牙內戰的殘酷的縮影，德國人的制服，也就是他們愛好秩序與權力的根源。蘇聯人的航空熱，正是幾個一五年計劃一的精神背景。

而我們中國呢？中國人所普遍愛好的遊戲是什麼？恐怕只有門牌一事罷！可以說，沒有一個中國人能脫離門牌的影響。

從好的一面說，門牌充滿着機智的啓迪與心力的活用。但若從壞處說，門牌主義也代表了中國社會的所有缺點。

(未完)

西南公路工務局及各附屬機關通訊表(一)

(三十一年八月編)

名稱	地址	電話號數	電報掛號
總局	貴陽中山路六號(郵箱56號)	9.207.481,	5666
貴陽區辦事處	貴陽中山門外朱公坡	340	5662
征收站	貴陽 圖雲關 三橋 馬場坪 遵義 安順 觀巖場 都勻 獨山 柳州 大塘 宜山 河池 六寨		
重慶區辦事處	重慶海棠溪南岸二塘西南新邨	3048	5662
征收站	海棠溪 一品場 松坎		
南川區辦事處	四川南川西門外董家坪		5666
征收站	南川 彭水 黔江 石耶司 龍潭		
昆明區辦事處	昆明大板橋鎮(城內通訊處：圓通街145號)	2403	5666
征收站	昆明 曲靖 平彝 盤縣		
沅陵區辦事處	沅陵新碼頭52號(郵箱50號)	61	5666
征收站	鎮遠 晃縣 榆樹灣 辰谿 沅陵		
辰谿酒精廠	湖南辰谿大路口		5666
馬鎮段工程處	貴陽中山門外朱公坡	373	5667
一分段	貴州馬場坪		
二分段	貴州安順東門外		5666
三分段	貴州遵義北大路	18	5666
四分段	貴陽中山門外朱公坡		5667
筑澗段工程處	重慶海棠溪南岸二塘西南新邨	3048	4666
一分段	貴州桐梓南門外	7022	5666
二分段	四川東溪		5666
三分段	四川綦江		5666
四分段	重慶海棠溪南七公里		4666
雷江段工程處	四川南川西門外董家坪		5666
一分段	四川南川萬盛鎮		
二分段	四川南川水江石鎮		
三分段	四川瀘陵巷口鎮		
江黔段工程處	四川彭水河堡(通訊處：彭水縣立第一小學綠 蔭軒二分段轉)		5666
一分段	四川彭水江口鎮		
二分段	四川彭水		5666
三分段	四川黔江湖陽溝 424 公里		5666