

中華民國郵務總局特准掛號認為新聞紙類

# 鹽政彙覽

民國十年十二月分第六十編

鹽務署刊行

鹽政彙覽第六十編目錄

命令

令五則

指令三則

單行規程

訓令長蘆鹽運使核准漢沽輕便鐵路維持費並責成工頭管束工人犯過處罰及整理鐵軌各辦

法文

訓令東三省鹽運使莊安黑山子請添設灘務員鹽巡文

訓令東三省鹽運使核定整頓管理灘坨辦法文

訓令兩浙鹽運使黃巖等場蕩灶各地上年被水蟲成災請分別蠲緩一案呈奉批准抄令遵照文

呈 大總統為浙江黃巖等場蕩灶各地上年被水蟲成災請分別減成蠲緩文

訓令雲南鹽運使汪家坪各井可暫准招商包辦文

訓令雲南鹽運使綏裕井設立緝私隊應准照辦文

訓令雲南鹽運使猛住紳商等請自籌經費開辦峨旺井應予照准文



A956421

訓令雲南鹽運使商人王兆民等請包辦整董禁井應予照准文

訓令花定樞運局關於蒙鹽租款運駛脚價暨駛運各節仰查照合同迅飭各局一體遵守無違文  
函復阿拉善親王關於脚價欠租及漢駛入池辦法已飭花定樞運局查照合同轉飭各局遵照文

附錄

兩淮銷鹽月報

鹽務學校講義 中國鹽政史

鹽政彙覽第六十編

命令

十二月九日奉

大總統令任命鍾世銘爲財政次長兼鹽務署署長稽核總所總辦此令

本部呈報重申官吏服務令通行部署所屬官吏不得擅離職守由

十二月十四日奉

大總統指令呈悉即由該部署通行遵照此令

十二月十八日奉

大總統令財政總長兼鹽務署督辦高凌霨呈請任命王其康署鹽務署秘書應照准此令

本部呈遞員王其康薦署鹽務署秘書員缺並請仍留簡任原資由

同日奉

大總統指令呈悉王其康已有令明發並准仍留簡任原資此令

十二月二十一日奉

大總統令財政總長兼鹽務署督辦高凌霨呈請任命邵棠爲兩淮丁溪場知事丁乃寬爲兩淮新興場

知事均照准此令

本部呈彙案請給辦理鹽務出力各員獎章繕單呈鑒由

十二月二十一日奉

大總統指令呈悉均准如擬給獎此令

十二月二十七日奉

大總統令財政總長兼鹽務署督辦呈請任命錢崇坡爲江甯下關掣驗局局長應照准此令

十二月二十八日奉

大總統令特任財政總長張弧兼鹽務署督辦此令

鹽政彙覽第六十編

單行規程 長蘆五十二

訓令長蘆運使核准漢沽輕便鐵路維持費並責成工頭管束工人犯過處罰及整理鐵軌各辦法

文 十二月八日訓令第一千九百九十七號

查漢沽輕便鐵路維持費一節前據稽核總所付知當於一千六百三號訓令飭知在案茲復據該總所  
以該項維持費應准每月開支洋五十圓並將塗油防銹暨責成工頭管束工人並擬定工人犯過之處  
罰斥革各辦法及每月須將鐵軌整理乾淨各等情抄件付廳陳核前來本署復核無異合行抄發原付  
原件令仰該運使知照此令

附稽核總所原付第一三八三六號

稽核總所漢文股股長爲付知事據長蘆分所呈稱案奉鈞所九月十五日第二四七六號函飭知漢  
沽輕便鐵道每年經常費及修理費實應若干應飭塘沽洋助理員安德森君調查報告等因奉此當  
經轉飭該洋助理員遵照辦理茲據呈復前來理合照錄原函呈請鈞所鑒察等情並附件前來查此  
案前經令飭該分所轉令洋助理員安德森查報並於本年九月十七日第一三三五八號付知各在  
案茲據前情查該輕便鐵路維持費應准每月開支洋五十圓所有挿銷螺釘及其他凡受鹽粒侵蝕

之處爲免銷蝕起見均應塗以防銹之油(此項油漆以仁記洋行所售之紅手牌者爲最宜)一面由該分所責成工頭對於所管工人擔負完全責任凡遇有辦理不慎致有損壞車輛情事均應分別處罪倘工人屢有過失則應予以斥革此外該分所並應將本所本年十月二十六日第一三六零五號所付令飭關於每日須將鐵軌整理乾淨一事所飭各節妥爲注意除令知分所外相應抄錄附件付請貴廳查照轉陳督辦署長查核飭遵可也此付

照錄塘沽支所十年十月三日第一七九五號函

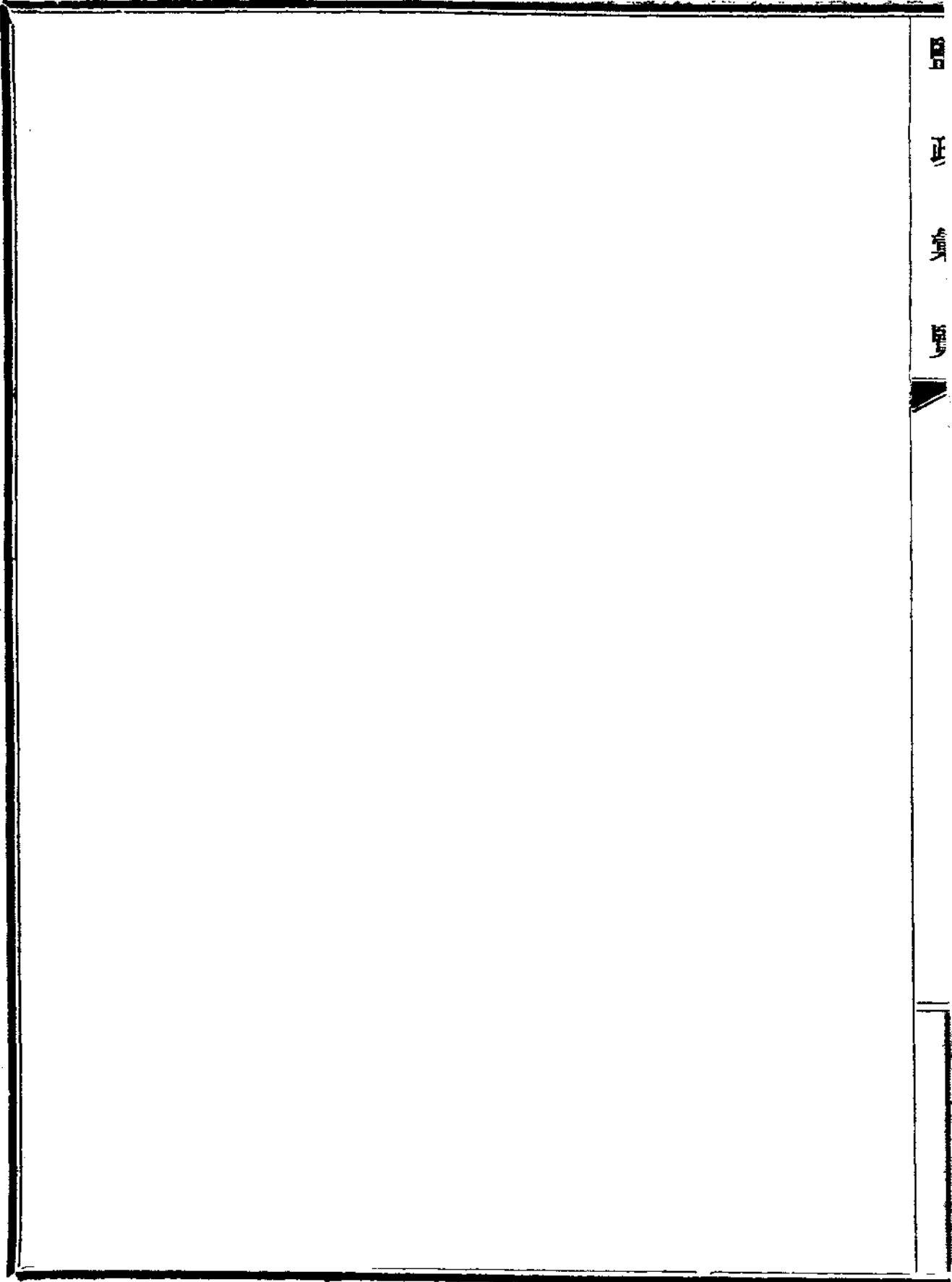
敬肅者案奉鈞所九月十九日第一五一一號函飭令助理德森查復漢沽輕便鐵道每年修護費用等因助理德森遵於九月二十八日前赴漢沽實地調查茲將所查情形暨意見爲我經協理詳陳之常備打掃鐵軌坨夫之工資查該輕便鐵路之維持費每年洋二千圓(以月計算合洋一百六十六圓六角六分)之內所需常備工頭鐵匠木匠各一名坨夫八名工資每年開支洋一千五百二十四圓(以月計算合洋一百二十七圓)尙屬實在惟鐵木材料暨煤斤等費洋四百七十六圓(以月計算合洋三十九圓六角六分)似不敷用應加爲六百圓(以月計算合洋五十圓)

推車 查漢沽坨推車共計一百輛其中現存未用者八十輛之多車身極新蓋始終未曾使用也每日用以搬運者共有十輛其餘十輛則已損壞需修後方能使用其已壞之車鐵輪四個尙佳能再用

數年惟木盤腐爛不堪而以鐵釘所釘之處爲尤甚尙可修理祇於毀壞各處另換新木再將鐵釘重新更換總之倘欲將此項推車再行使用初次修理之費所不能惜伏查推車所以損壞推厥原因計有二端一緣苦力當搬轉之時漫不小心所致次則因鹽粒漏落木鐵中心久則銹蝕矣但如用去銹油漆隨時點滴孔內極爲有效助理等意見嗣後無論何人如查其因有意或不小心而致推車損壞者應令其賠償損失如挖夫人等查有不愛惜推車情事亦應立即斥革以重公物

鐵道 竊查漢沽輕便鐵道鋪設平地究竟因何助理德森百思莫得其解蓋該鐵路最低需墊高一尺今則一經下雨泥土沖鋪道上况該鐵道兩旁鹽瑪土泥隨時脫落甚至淹沒鐵軌此緣不墊高之過也再查鈞函內抽換鐵軌推車費每年洋八千圓（以月計算合洋六百六十六圓六角六分）以助理德森意見此費預算太多未能作爲標準蓋該推車鐵軌非至十年或二十年不必更換誠不能如鄭協理所推測之速况今派人專管更易修護奉飭前因除設法招僱工匠以資修護而保公物外理合據情呈請鈞所鑒核謹呈





鹽政彙覽第六十編

單行規程 東三省四十五

訓令東三省鹽運使莊安黑山子請添設灘務員鹽巡文十月三日訓令第一千六百二十一號

前據該運使呈請莊安黑山子添設灘務員及鹽巡一案業經飭付稽核總所並於一千三十號指令飭遵在案茲據稽核總所以准照該運使所擬在莊安黑山子場佐署內添設灘務員一人月支薪俸二十八元僕役一名每月工資七元並准月支辦公費五元至關於黑山子添設鹽巡一節應俟飭由該洋員樂基會商經理暨該運使擬具辦法陳報後再行核辦等情抄件付廳陳核前來本署復核無異合行抄錄原付原件令仰該運使遵照並將添設鹽巡一節與樂洋員等磋商定議再行陳報此令

附稽核總所原付

稽核總所漢文股股長爲付知事據奉天分所呈稱案奉鈞所本年六月十四日第二百零一二號函令抄發鹽務署場產廳本年五月第九四五號付文並奉天運使原呈擬請於莊安黑山子添設灘務員一員公役一名並擬於黑山子場佐所轄區內添派鹽巡各節飭卽查報各等因奉此遵查此案前准運使函同前因當經分所令據莊安鹽稅局查復在案查該場佐署所有一切公事及灘場事宜現時卽由書記錄事二人分任辦理實難勝任運使擬請添設黑山子灘務員一員管理灘坵稽核產銷各

項事宜並擬用公役一名各節似可准予照辦惟擬請添設騎警四名步警十二名一節據莊安收稅官之意似非必要據查莊安全場共有鹽灘四百三十八副警巡連警官警長在內共有九十六名而該場佐署所轄區內僅有鹽灘一百零九副而現時原有警巡連警長在內已有二十七名若按全場灘數警數平均計算已超過警額三名之多故無再行添設之必要奉令前因理合備文呈復鈞所鑒核示遵等情查此案前准場字第九四五號大付當經令行該分所查報去後茲據前情查此案可准按照運使所擬在莊安黑山子場佐署內添設灘務員一人月支薪俸二十八元僕役一名每月工資七元并准月支辦公費五元至關於黑山子添設鹽巡一節應俟飭由該洋員樂基會商經理暨運使擬具辦法陳報後再行核辦除令知該分所外相應將該令稿抄付貴廳查照轉陳<sub>督辦署長</sub>查核轉行運使可也此付

總所致奉天分所令 第二二零三號

逕復者據民國十年八月十一日第二千八百九十三號函稱等情茲奉總會辦令知現准按照運使所擬在莊安黑山子場佐署內添設灘務員一人月支薪水二十八元及僕役一名每月工資七元此外並准月支辦公費五元

(二)關於黑山子添設鹽巡一節應由樂基君於會商馮經理暨運使後擬陳意見前來

鹽務署現正照此飭行運使遵照矣此致

訓令東三省鹽運使核定整頓管理灘坨辦法文十二月二十五日訓令第二千九十五號

前據該運使將會商分所整頓管理灘坨情形具呈請核到署當經指令並飭付知稽核總所各在案茲據總所將核擬辦法三條付陳前來本署復核無異合行抄發原付原件令仰該運使遵照此令

附稽核總所原付第一三九五零號

稽核總所漢文股股長爲付知事據奉天分所呈報各場對於籌辦整頓管理灘坨辦法現時辦理情形請核前來查所擬各辦法現經核准如下(一)灘鹽丢失或坨鹽虧短時應由灘戶同時分報灘務所暨查驗處以便立即前往會同查勘(二)新產之鹽應核實登記不准先扣滲耗(三)新產歸坨應劃一筐車以期鹽數準確除令知該分所外相應將該令稿連同原呈抄付貴廳查照轉陳督辦署長查核轉行運使可也此付

致奉天分所令稿第二二一四號

逕復者據民國十年十一月十一日第三千零十四號函稱謹將管理灘坨情形再行陳請鑒核等情茲奉總會辦令知下開所擬各辦法現已核准照辦

(一)灘鹽丢失或坨鹽虧短時應由灘戶同時分報灘務所暨查驗處以便立即前往會同查勘

(二) 新產之鹽應核實登記不准先扣滲耗

(三) 新產歸坨應劃一筐車以期鹽數準確

至各局對於坨鹽按堆次第收放一事所報之困難情形現須將事實切實查明蓋對於商販自由營業一層不宜干涉也希即飭令各該收稅官將此次來函內甲乙兩項特別具報然後將此項報告連同意見一併呈核前來以憑核奪為要鹽務署現正照此飭行運使遵照矣此致

奉天分所原呈 第三零一四號

敬肅者案奉鈞所本年七月七日第二零三四號函令抄發鹽務署第九五五號付文暨運使原呈籌辦整頓管理灘坨辦法五條飭即查報等因奉此遵查此案於本年五月間曾准運使函同前因當經分所贊同於六月三日通令各局卡一律實行辦理具報各在案嗣據寧遠廣寧復縣各局先後將辦理情形呈報前來茲謹分條臚陳於左

(一) 灘鹽丢失或坨鹽虧短時應由灘戶同時分報灘務所查驗處會同查勘

(二) 新產之鹽應核實登記不准先扣滲耗

(三) 新產歸坨應劃一筐車以期鹽數準確

以上三條均經各該場遵照實行辦理

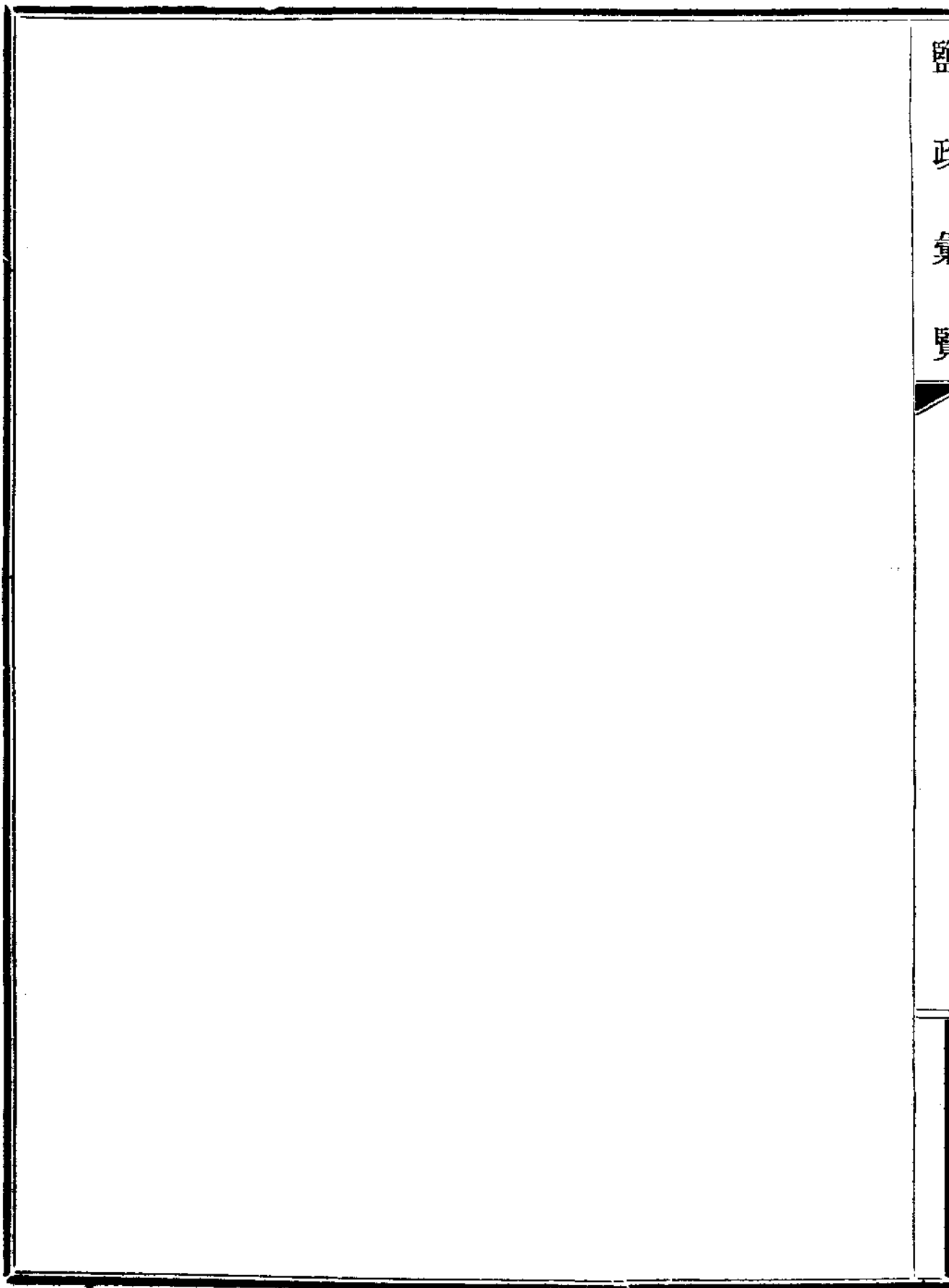
(四) 坵鹽按堆次第收放

查此條據各該局報告有困難情形二端一新產不准歸入舊坵則坵數必至增多坵基必須重築或限於地勢狹小不能另立多坵或苦於灘戶貧困無力修墊坵基二鹽質有黑白輕重之分商販到灘買鹽係屬營業性質勢難強其必買此坵而不買彼坵也此係各該場灘戶所執之說有據此爲理由要求仍舊辦理者業經分所令行各該收稅官切實勸導各灘戶以期漸能辦到至運使原呈所稱此項困難之處曾經分所認爲實在情形一語并非事實

(五) 鹽坵劃一堆列

此條據各該局呈報各灘地勢廣狹不同故坵形亦因而殊異勢難令其劃一堆列且現時新鹽業經分別立坵坵基已定改造更難應俟嗣後再有新闢鹽灘者再爲規定坵基俾皆依式修築如是則舊灘日減新灘遞增久之則各灘坵自趨於劃一矣奉令前因理合將各場辦理情形備文呈報鈞所鑒核專肅

醫  
正  
身  
賢



鹽政彙覽第六十編

單行規程 兩浙五十六

訓令兩浙鹽運使黃巖等場蕩灶各地上年被水蟲成災請分別蠲緩一案呈奉批准抄令遵照文

十二月二日訓令第一千九百五十八號

本署復核浙江黃巖等場縣蕩灶各地上年被水蟲成災請分別減成蠲緩一案於民國十年十一月二十九日呈奉 大總統令開呈悉准如所擬辦理即由該部署轉行遵照此令等因奉此合亟抄錄原呈令行該運使轉飭遵照此令

呈 大總統為浙江黃巖等場蕩灶各地上年被水蟲成災請分別減成蠲緩文

第三十一號  
十一月二十三日

呈為浙江黃巖等場縣蕩灶各地上年被水蟲成災請分別減成蠲緩繕具清摺恭呈仰祈 鑒核事竊據兩浙鹽運使蔣邦彥呈稱據黃巖場知事顧迪光李湛經先後呈報台屬兩次風潮洪漲近海蕩田被洪潮漂沒為百數十年未有之奇災茲將各倉被災田畝及應蠲銀數造具清冊懇請減緩又據杜濱場知事周貴和呈稱此次台屬被水成災疊據陳香頭岸頭等二十八莊鹽民具稟到場自應勸明被災輕重分別區域畝分銀數造具清冊送請察核又據雙穗場知事顏士晉呈報永嘉屬永福永壽永寧三團疊遭水患受災沉重自應將應蠲銀兩數目開具清摺送請核示又據長亭場知事郭會釗呈報據自治



委員王汝弼稟稱敝鎮上下段二莊近臨濱海場屬蕩田七月十五日狂風大雨洪潮陡漲沿海塘田冲毀殆盡知事一再復勘委無虛浮情事理合造具清冊送請轉呈又據上望場知事朱鍾奇呈報親往各甲查勘得灶民上集蕩田多植晚禾尙無大害惟下集塗園荒歉甚巨應完本年灶課擬請分別緩徵造具清冊送請轉呈乞准緩減各等情查核九年分台屬各場被災田畝請蠲免灶課者計有三場黃巖場五百五十七兩一錢三分零三毫杜瀆場三百四十八兩二錢九分四釐一毫雙穗場三百十二兩一錢零六釐四毫八絲請緩徵者計有兩場長亭場一百六十九兩四分六釐上望場一千三百二十七兩七錢六分四釐款關灶課收入惟以被災屬實自應代爲籲請准予蠲緩以恤災黎合將黃巖等場九年份蠲緩畝分銀數彙造清冊呈請鑒核等情到署正核辦間復據該運使呈報嘉興海鹽平湖黃巖等縣所屬灶地上年被蟲成災水鄉鹽課擬請分別蠲緩惟此項水鄉鹽課向係隨同地丁併收分解按照蠲緩地丁銀數計嘉興款緩地丁銀內應提扣緩徵鹽課銀一百六十九兩九錢一分一釐海鹽款緩地丁銀內應提扣緩徵鹽課銀一千一百五十三兩一錢一分二釐平湖災蠲地丁銀內應提扣蠲免鹽課銀七十一兩一錢五分蠲餘鹽課銀一百六兩七錢二分五釐照章分三年帶徵又款緩地丁銀內應提扣緩徵鹽課銀二百七十八兩二錢九分黃巖災蠲地丁銀內應提扣蠲免鹽課銀三十七兩三錢八分六釐蠲餘鹽課銀七十七兩六錢一分五釐照章分三年帶徵列摺呈請鑒核前來查浙江灶地課銀向歸

各場報解其水鄉鹽課一項雖由各縣知事隨地丁按畝併收惟事關鹽務自應畫歸運使造冊報由部  
署查核轉呈俾昭慎重此次該運使呈報上年該省蕩灶各地被水蟲成災請予分別蠲緩各節核與報  
災條例尙屬相符擬請分別照准以示體恤如蒙允准卽由部署令行該運使轉飭遵照所有據情呈明  
浙江黃巖等場縣蕩灶各地上年被水蟲成災請分別蠲緩緣由理合繕具請摺三扣呈請 鑒核批示  
祇遵謹呈

謹將黃巖杜清雙穗各場九年份灶地被水成災擬請蠲成畝分銀數彙造清摺呈請 鑒核

計 開

黃巖場

赤山倉三蕩七分被災蕩田塘地二千五百七十畝零二分應蠲二成銀五兩三錢零四釐二毫  
赤山倉四蕩八分被災蕩田塘地二千零四十二畝四分應蠲四成銀八兩一錢六分九釐六毫  
赤山倉五蕩十分被災蕩田塘地一千零二十五畝二分應蠲七成銀七兩一錢八分一釐三毫  
正鑑倉三蕩八分被災蕩田塘地五千五百七十四畝四分一釐應蠲四成銀二十二兩五錢九  
分九釐六毫

正鑑倉四蕩十分被災蕩田塘地九千二百三十五畝二分一釐八毫應蠲七成銀六十五兩五

錢四分八釐

正鑑倉五蕩十分被災蕩田塘地六千一百六十一畝四分八釐應蠲七成銀四十三兩九錢三分一釐三毫

正鑑倉六蕩十分被災蕩田塘地四千七百十九畝六分九釐應蠲七成銀三十三兩七錢零九釐九毫

鮑浦倉三蕩八分被災蕩田塘地二千零零九畝八分三釐應蠲四成銀八兩六錢一分八釐

鮑浦倉四蕩十分被災蕩田塘地二千四百零一畝應蠲七成銀十六兩八錢一分一釐九毫

沙南倉三蕩七分被災蕩田塘地二千五百九十四畝八分二釐應蠲二成銀五兩八錢四分

沙南倉五蕩十分被災蕩田塘地九百七十一畝七分七釐應蠲七成銀六兩八錢零一釐九毫

沙北倉三蕩七分被災蕩田塘地二千四百八十三畝八分九釐應蠲二成銀五兩三錢一分三釐八毫

釐八毫

沙北倉四蕩八分被災蕩田塘地三千六百三十畝應蠲四成銀十四兩三錢八分零四毫

青淋倉三蕩十分被災蕩田塘地一萬一千五百四十二畝八分一釐六毫應蠲七成銀九十二

兩零六分六釐八毫

青淋倉四蕩十分被災蕩田塘地三千零九十九畝八分五釐應蠲七成銀二十六兩一錢三分六釐六毫

青淋倉五蕩十分被災蕩田塘地四千九百零四畝二分四釐六毫應蠲七成銀四十一兩七錢七分一釐八毫

平溪倉三蕩八分被災蕩田塘地六千九百八十二畝三分八釐應蠲四成銀二十八兩八錢零四釐四毫

平溪倉四蕩十分被災蕩田塘地四千九百二十二畝七分六釐七毫應蠲七成銀三十六兩零一分零八毫

灶免倉高田各鄉七分被災蕩田塘地八千五百四十八畝六分八釐五毫應蠲二成銀三十四兩八錢八分八釐八毫

灶免倉低田各鄉八分被災蕩田塘地七千零十畝四分一釐五毫應蠲四成銀五十三兩二錢四分一釐二毫

以上被災蕩田并地共計九萬二千四百三十一畝零六釐七毫應請蠲免課銀五百五十七兩一錢三分零三毫

杜瀆場

大汾莊七分被災蕩田并地二千六百六十三畝四分六釐應蠲二成銀十九兩八錢二分八釐

四毫

陳香莊七分被災蕩田并地三千八百二十畝零一分零一毫應蠲二成銀二十六兩二錢一分

七釐

松浦莊七分被災蕩田并地二千一百四十九畝九分七釐應蠲二成銀十二兩七錢四分九釐

岸頭莊七分被災蕩田并地四千五百七十畝六分四釐三毫應蠲二成銀二十四兩二錢九分

五釐五毫

大汾新升莊七分被災蕩地一千四百七十二畝八分應蠲二成銀六兩一錢八分六釐

大汾松浦莊七分被災蕩田并地五千一百五十六畝二分應蠲二成銀三十二兩五錢三分二

釐四毫

東洋莊七分被災蕩田并地二千八百十五畝九分二釐三毫應蠲二成銀十四兩八錢一分九

釐八毫

東洋新升莊七分被災蕩地一千六百五十二畝一分九釐應蠲二成銀六兩九錢三分九釐二

毫

東洋二次新升莊七分被災蕩地二千三百十六畝應蠲二成銀九兩七錢二分七釐四毫

東洋裡半莊七分被災蕩田二千二百二十四畝五分一釐四毫應蠲二成銀九兩七錢四分九

釐八毫

益謙莊七分被災蕩田并地三千五百八十四畝應蠲二成銀十七兩二錢一分二釐八毫

川山莊七分被災蕩田五千八百八十九畝零九釐二毫應蠲二成銀三十二兩五錢六分一釐

三毫

外半莊七分被災蕩田并地六千九百六十四畝一分六釐五毫應蠲二成銀三十六兩八分五

釐

下項莊七分被災蕩田并地八千一百七十畝零八分九釐應蠲二成銀四十四兩八錢八分四

釐六毫

雙淮莊七分被災蕩田二千六百零五畝七分四釐應蠲二成銀十四兩二錢八分

連盤上半莊六分被災蕩田并地三千七百畝應蠲一成銀九兩五錢六分五釐

連盤下半新升莊六分被災蕩地四千一百九十四畝七分六釐應蠲一成銀十兩四錢六分六

釐七毫

輕盈上下半莊六分被災蕩田并地四千四百七十五畝三分應蠲一成銀十二兩五錢八分二

毫

輕盈下半年新升莊六分被災蕩地二千五十七畝二分三釐應蠲一成銀四兩三錢二分二毫

杜下團莊六分被災蕩田并地一千五百十三畝五分六釐應蠲一成銀三兩二錢九分三釐八

毫

以上被災蕩田并地共計七萬一千九百九十六畝五分三釐八毫應請蠲免課銀三百四十八兩

二錢九分四釐一毫

雙穗場

甲埭頭莊十分被災蕩地二百十七畝六分二釐應蠲七成銀三兩六錢三釐九毫五絲

永增團十分被災蕩地八百七十四畝七分七釐應蠲七成銀十七兩一錢四分五釐八毫

永叙團十分被災蕩地七百二十一畝七分九釐應蠲七成銀十四兩一錢四分七釐

永康團十分被災蕩地六百八十七畝七分七釐應蠲七成銀十三兩四錢八分三毫二絲

永保團十分被災蕩地九百八十畝八分七釐應蠲七成銀十九兩二錢二分五釐八絲

永溢團十分被災蕩地七百二十二畝應蠲七成銀十四兩一錢五分一釐二毫

永源團十分被災蕩地八百八十九畝四分三釐應蠲七成銀十七兩四錢三分二釐八毫

永茂團十分被災蕩地一千一百三十三畝二分五釐應蠲七成銀二十二兩二錢一分一釐二

毫八絲

永恩團十分被災蕩地二百八十二畝一分五釐應蠲七成銀五兩五錢三分二毫八絲

永阜團十分被災蕩地二百七十二畝一分五釐應蠲七成銀五兩三錢三分四釐一毫四絲

永裕團十分被災蕩地七百三十七畝七分五釐應蠲七成銀十四兩四錢五分九釐九毫

永洪團十分被災蕩地一千二十一畝八分五釐應蠲七成銀二十兩二分八釐四毫

永吉團十分被災蕩地六百畝八分五釐應蠲七成銀十一兩七錢七分六釐八毫

永慶團十分被災蕩地五百畝九分九釐應蠲七成銀九兩八錢一分九釐三毫九絲

永安團十分被災蕩地四百九十八畝八分七釐應蠲七成銀九兩七錢七分七釐八毫一絲

永遠團十分被災蕩地五百九畝應蠲七成銀九兩九錢七分六釐四毫

永通團十分被災蕩地四百九十五畝一分二釐應蠲七成銀九兩七錢四釐三毫一絲

永豐團十分被災蕩地五百六十一畝八釐一毫應蠲七成銀十兩九錢九分七釐一毫四絲



永恤團十分被災蕩地四百三十五畝應蠲七成銀八兩五錢二分六釐

永常團十分被災蕩地四百三十七畝七釐四毫應蠲七成銀八兩五錢六分六釐六毫

永福團十分被災蕩地四百九十七畝七釐應蠲七成銀九兩七錢四分二釐六毫

永壽團十分被災蕩地五百十畝四分應蠲七成銀十兩三釐七毫

永昌團十分被災蕩地二百七十六畝二分應蠲七成銀五兩四錢一分三釐六毫六絲

永寧團十分被災蕩地二百七十八畝四分八釐應蠲七成銀五兩四錢五分八釐一毫八絲

永興團十分被災蕩地五百五十畝六分八釐九毫應蠲七成銀十兩七錢九分三釐五毫一絲

永盛團十分被災蕩地五百四十畝八分九釐應蠲七成銀十兩六錢一釐四毫三絲

永宏團十分被災蕩地七百二十四畝四分五釐應蠲七成銀十四兩一錢九分八釐八毫

以上被災蕩地共計一萬五千九百五十七畝五分六釐四毫應請蠲免課銀三百十二兩一錢六

釐四毫八絲

謹將長亭上望兩場呈報九年份灶地被水成災擬請緩徵畝分銀數彙造清摺呈請 鑒核

計 開

長亭場

西墩塘被災蕩田三百五十八畝九分五釐合課銀七兩一錢七分九釐

屋東後被災蕩田三百五十畝合課銀五兩二錢五分

集成塘被災蕩田二百七十畝九分合課銀二兩八分六釐

大祝代被災蕩田一百九十六畝六分八釐合課銀一兩五錢一分四釐

太平塘被災蕩田四百零九畝三分合課銀八兩一錢八分六釐

西關塘被災蕩田二百四十四畝一分二釐合課銀一兩八錢八分

後纜塘被災蕩田一百三十六畝二分三釐合課銀一兩零四分九釐

尤加咸袋被災蕩田二十六畝一分三釐合課銀二錢零一釐

南纜塘被災蕩田二百零二畝一分八釐合課銀一兩五錢五分七釐

上纜東被災蕩田五十一畝八分六釐合課銀三錢九分九釐

上纜南塘被災蕩田七十九畝合課銀六錢零八釐

下泥塘被災蕩田二百九十二畝一分合課銀五兩八錢四分二釐

下泥塔被災蕩田一百三十四畝合課銀一兩零三分二釐

上纜外塘被災蕩田九十一畝一分合課銀七錢零一釐

又燕窩被災蕩田二十八畝七分一釐合課銀二錢二分一釐

雙稻塘被災蕩田三百五十三畝八分合課銀二兩七錢二分四釐

朱加外被災蕩田二百七十二畝合課銀二兩零九分四釐

大青夾被災蕩田二十畝六分合課銀一錢五分九釐

南關塘被災蕩田一千四百七十九畝一分合課銀二十九兩五錢八分二釐

鐵蘆外塘被災蕩田一百四十二畝合課銀一兩零九分三釐

隔水塘被災蕩田一百八十五畝七分合課銀一兩四錢二分九釐

何加塘被災蕩田一百七十六畝八分二釐合課銀一兩三錢六分一釐

何加外被災蕩田二百一十一畝三分七釐合課銀一兩六錢二分

老養外塘被災蕩田九十二畝五分合課銀七錢一分二釐

西山殿被災蕩田六十八畝合課銀五錢二分四釐

西蕩塘被災蕩田六百四十四畝六分合課銀十二兩八錢九分二釐

合寧小被災蕩田一百五十六畝五分合課銀一兩二錢零五釐

合寧外小被災蕩田三百九十三畝合課銀三兩零二分六釐

繼成塘被災蕩田六十畝合課銀四錢六分二釐

保成塘被災蕩田二百七十五畝合課銀二兩一錢一分七釐

鎮東塘被災蕩田一百零四畝二分六釐合課銀八錢零三釐

西浦代被災蕩田八十畝五分合課銀六錢一分九釐

洞下燕窩被災蕩田十五畝零八釐合課銀一錢一分六釐

盧公塘被災蕩田五百五十六畝二分五釐合課銀十一兩一錢二分五釐

咸殺塘被災蕩田三十七畝合課銀七錢四分

黃泥塘被災蕩田二十畝四分合課銀四錢零八釐

盧公外小被災蕩田三十七畝五分合課銀七錢五分

娘娘宮保祖被災蕩田四十五畝合課銀三錢四分七釐

渡頭朱家墩被災蕩田四十畝合課銀三錢八釐

根浦被災蕩田四十畝合課銀五錢六分

南浦塘被災蕩田七十五畝合課銀一兩五錢

協成塘被災蕩田三百二十畝合課銀二兩四錢六分四釐

關代外小被災蕩田六十畝合課銀四錢六分二釐

五爪嶼外保祖被災蕩田三十畝合課銀二錢三分一釐

裡塘外小被災蕩田十六畝合課銀一錢二分二釐

三角蕩被災蕩田三百畝合課銀二兩三錢一分

雙嶼外被災蕩田三百畝合課銀二兩三錢一分

道士巖被災蕩田三百二十畝合課銀二兩四錢六分四釐

關代塘被災蕩田一千六百畝合課銀十二兩三錢二分

岸山塘被災蕩田三十畝合課銀二錢三分一釐

王家渡頭被災蕩田六十四畝合課銀四錢九分三釐

團後代被災蕩田五十畝合課銀三錢八分五釐

花市大塘被災蕩田二千零零二畝一分三釐合課銀十六兩一分七釐

花市塘被災蕩田二百六十三畝九分五釐合課銀五兩二錢七分九釐

萬羅塘被災蕩田二百三十八畝一分二釐五毫合課銀一兩九錢零五釐

三岔塘被災蕩田二十三畝七分合課銀六錢七分四釐

復興塘被災蕩田一百九十二畝九分五釐合課銀三兩八錢五分九釐

下灣塘被災蕩田二十四畝合課銀四錢八分

寶蓮塘被災蕩田一百三十二畝二分五釐合課銀一兩零五分八釐

以上被災蕩田共計一萬四千四百二十九畝三分四釐五毫合課銀一百六十九兩四分六釐擬請照荒歉緩徵辦理

上望場

二甲被災塗園八千二百畝五分七釐合課銀二百五十四兩八錢四分四釐

三甲被災塗園七千六十三畝八分五釐合課銀二百三十三兩六錢二分三釐

四甲被災塗園二千三百二十四畝二分合課銀八十八兩一錢四分一釐

五甲被災塗園五千三百八十畝八分合課銀一百六十八兩八錢五分

六甲被災塗園四千六百三十三畝合課銀一百二十五兩五錢一分六釐

七甲被災塗園四千一百六十七畝一分合課銀一百三十二兩一錢九分二釐

八甲被災塗園四千二百三十四畝四分七釐合課銀一百三十兩八錢七分三釐

九甲被災塗園二千七百八十七畝五分九釐合課銀八十二兩三錢九分二釐

十甲被災塗園二千三百十三畝三分合課銀一百一兩三錢三分三釐

以上被災塗園共計四萬二千一百四畝八分八釐合課銀一千三百二十七兩七錢六分四釐擬請照荒歉緩徵辦理

謹將嘉興海鹽平湖黃巖各縣知事呈報民國九年份鹽課項下應扣蠲緩銀數開具清摺呈請

鑒核

計開

嘉興縣勘實成災田地丁銀二萬八千四百九十九兩二錢二分三釐每兩應提鹽課銀五釐九毫

二絲六忽六微四塵共計應緩鹽課銀一百六十九兩九錢一分一釐

海鹽縣勘實成災田地丁銀一萬九千七百九十六兩九錢四分每兩應提鹽課銀五分八釐二毫

四絲七忽共計應緩鹽課銀一千一百五十三兩一錢一分二釐

平湖縣勘實成災田地二百二十三頃十八畝九分六釐應蠲鹽課銀七十一兩一錢五分蠲餘鹽

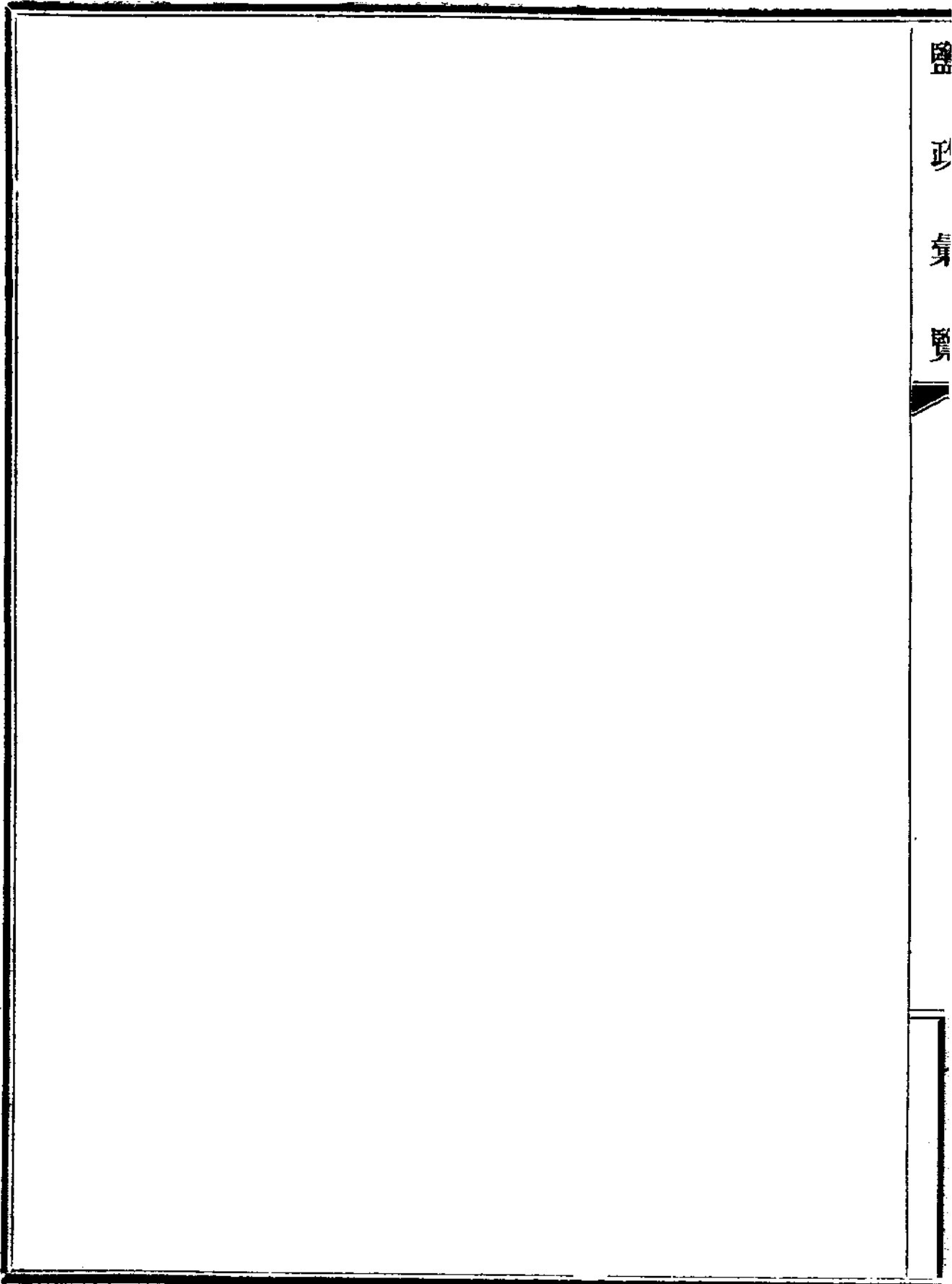
課銀一百六兩七錢二分五釐照章分三年帶徵

又勘實歉收田地三百一頃八十五畝五分三釐應緩鹽課銀二百七十八兩二錢九分

黃巖縣勘實成災田地十四萬九千八百八十一畝七釐二毫應蠲鹽課銀三十七兩三錢八分六

釐獨餘鹽課銀七十七兩六錢一分五釐照章分三年帶徵





鹽政彙覽第六十編

單行規程 雲南四十八

訓令雲南鹽運使汪家坪各井可暫准招商包辦文 十二月八日訓令第一千九百九十八號

據稽核總所以雲南分所呈請將汪家坪井招商包辦可暫照准惟每年包課不得少過洋四千圓等情抄件付廳陳核前來本署復核無異合行抄發原付原件令仰該運使遵照此令

附稽核總所原付第一三八二八號

稽核總所漢文股股長爲付知事據雲南分所呈報派員查明汪家坪場稅兩局被劫情形並請將該井招商包辦等情請示前來查汪家坪井現可暫准招商包辦惟每年包課不得少過洋四千圓除令知分所外相應抄錄原呈付請貴處查照轉陳督辦署長查核飭行運使遵照可也此付

雲南分所原呈 第二零三二號

敬肅者案查汪家坪場稅兩局被劫一案暨所損失公私銀錢物件數目業經敝分所於本年五月二日第一七八五號又六月四日第一八三二號兩次電呈暨九月二十七日第二零二三號先後陳報在案旋奉鈞所本年七月二十六日第一五八六號令飭將汪家坪被匪焚劫情形呈報等因奉此當派黑井稅員李紹康前往調查茲據復稱本年四月十九日下午汪家坪忽來股匪約一百七十餘人

先圍攻場稅兩局緝隊人數過少不能抵禦兩局員司及鹽巡等只有各自逃生修井工頭徐振武與匪抵抗被殺匪黨即將場稅兩局及所有民房盡行搶掠至黃昏時始散兩局共損失三千餘元并擄去數人當搶劫之時場稅兩局員司均逃避林中直至次日(即四月二十日)始往東川除損失之公款外所有公用器具個人銀錢衣物亦均被劫一空五月三十一日又有巨匪一股約七百人由距汪家坪四十里之沙坪子地方而來聞信之下即由緝私排長立派鹽巡分路防堵六月一日在汪家坪外鹽巡與匪黨開始互擊因鹽巡人數無幾衆寡不敵遂敗而被逐至距汪家坪二十里遠之小江地方六月二日該處復被匪劫較初次爲尤酷匪黨竭力搜尋稅局員司尤注重稅員惟幸而未爲所獲稅員監秤員錄事等徒步行六日抵東川在該處暫避六月十一日監秤員錄事先回汪家坪到局辦事稅員則因兩次被劫受驚患病仍留東川醫治查得稅局屋頂擊穿五處大門均已損壞稅員住房門窗亦被擊毀監秤員住室墻壁洞穿一處高二尺寬約三尺餘公私所受損失均查明屬實(此節業經敝分所於九月二十七日第二百零二三號函呈報在案)當調查之時稅局房屋破壞之處尙未修復損失公用物品亦未添置現下該局情形破壞不堪頗難在內辦公復查汪家坪各井均處高山之坡上左邊有小道通東川右邊有小道通新開田隔江一路赴牛廠坪均係山徑崎嶇極難行走夏令江水盛漲舟楫難通該處須有得力軍隊駐守且所有居民灶戶非係穴處山中即居士屋除場稅

兩局及鹽龍祠外並無房屋殊難稱之爲城鎮亦無街市可購食品及應需各物所有一切均賴鄰近地方接濟全境皆不適於衛生近因盜匪充斥各員司均隨時有被擄之虞是以紛紛請調他處汪家坪各井未歸公家管理以前每年包課一千五百元自民國七年收回官辦後八年份共收稅款一萬零一百七十二元四角八分九年份共收一萬零三百三十六元二角扣除場稅兩局及緝私排常年經費六千二百三十元零八角一分每年淨餘稅款畧在四千元以上倘有商人願認相當數目包辦其應繳課款不少於四千元之數者似應將該井准其包辦等情據此查汪家坪近來盜匪充斥各員司均視在該處辦公爲畏途且各井較非重要該員擬請招商包辦一節敝分所極爲贊同亟應早日將該處各井招商包辦並將各員司調往他處辦公所擬之處是否有當理合具文呈請鑒核示遵謹呈

訓令雲南鹽運使綏裕井設立緝私隊應准照辦文十二月九日訓令第二千九號

據稽核總所以雲南分所呈稱綏裕井分場遵令成立爲保護井地起見擬設立緝私隊一隊月支經費洋一百四十元各節可准按照所擬辦理但該分所應於明年春杪將開辦該井之結果並設立緝私隊後該井情形較前有無起色詳細陳報各等情抄件付廳陳核前來本署復核無異合行抄發原付原件令仰該運使遵照此令

附稽核總所原付第一三八五一號

稽核總所漢文股股長爲付知事據雲南分所呈稱案查開辦綏裕井設立場稅兩局業奉鈞所本年二月十一日第一三八三號令核准照辦在案茲准運署函開案查綏裕井分場業已遵令成立惟爲保護井地及課款之故應請在該處編設緝私隊一排計開排長一員鹽巡二十名預算每月經費共需一百四十元等由並編擬該排預算經費一份來所查所請之處尙無不合似應照准理合連同原來預算清單一張具文轉呈鑒核示遵再此案業據黑井區鹽稅總局呈報與運署所擬相同合併聲明等情並附件前來查此案可准按照所擬在綏裕井設立緝私隊一排計大排長一人鹽巡二十名月支經費洋一百四十元應由該分所於明年春季杪將開辦該井之結果詳細陳報并應在該報告內陳明設立緝私隊後該井情形較前有無起色除令知該分所外相應將該令稿連同附件抄付貴處查照轉陳

督辦署長

查核轉行運使可也此付

致雲南分所令稿第一七二三號

逕復者據本年十月十八日第二千零三十六號函稱運使擬在綏裕井設立緝私隊一排等情茲奉總會辦令知現准按照所擬在綏裕井設立緝私隊一排計大排長一人鹽巡二十名月支經費洋一百四十元應於民國十一年春季杪將開辦該井之結果詳細陳報前來并應在該報告內陳明於設

立緝私隊後該井情形較前有無起色鹽務署現正照此飭行該運使遵照矣此復  
綏裕分場緝私排每月經費預算清單

計開

綏裕分場緝私排

薪餉

月共支一百三十六元

大排長一員

月支十六元

鹽巡二十名

月各支六元共支一百二十元

辦公費

月共支四元

共計每月支銀一百四十元

訓令雲南鹽運使猛住紳商等請自籌經費開辦峨旺井應予照准文十二月十日訓令  
第二千二十號

據稽核總所以雲南分所呈稱猛住紳商等稟請自籌經費開辦峨旺井各節應即准予照辦惟應向該紳商等聲明開辦該井不得享有特別或專賣之權至開辦情形屆時並應由該分所陳報各等情抄件付廳陳核前來本署復核無異合行令仰該運使遵照原付原件一併抄發此令

附稽核總所原付第一三八五七號

稽核總所漢文股股長爲付知事據雲南分所轉據磨黑支所呈稱猛住紳商等稟請自籌經費開辦峨旺井似可照准等情前來查開辦產額不豐礦滷淡薄之新井實與經濟原則不合此種政策早經切實廢棄惟現以雲南鹽勛缺乏故經核定所請由該紳商等自備經費開辦峨旺井一節應即准予照辦以免誤會惟應向該紳商等聲明開辦該井不得享有特別或專賣之權至開辦情形屆時並應由該分所再行陳報除令知分所外相應抄錄原呈付請貴廳查照轉陳

督辦署長

查核飭遵可也此付

雲南分所原呈 第二零五五號

敬肅者案查前據磨黑支所呈轉據猛住紳商等稟請開辦該處之峨旺井等情並擬具理由前來查所具之理由有三(一)因目下石膏益香案板等井產不敷銷(二)因鄰近猛住之處以鹽業謀生計者爲數甚多(三)因益香井銷岸甚廣然距離緬甸邊界較猛住爲遠且運脚亦較昂將來此峨旺井開辦後所產之鹽即可銷諸邊地各市鎮而外私侵入可望減少是則公私均沾其利矣等語敝分所當即指令該支所將該井礦滷多寡各情形查覆核辦去後茲據覆呈轉據香鹽井稅員王灼明調查報告略稱查該井所產滷水試驗後甚爲淡薄大約夏季(即霖季)每滷水一觔可煎得鹽一錢其餘各季則每觔可煎得鹽四錢至該井銷岸雖屬甚廣然每年產額若干現難預算惟該處紳商既稟請自願籌備經費開辦該井似可准如所請因將來該井煎銷各屬暢旺則公家有利可獲即不然於公家亦無

所損也等情據此查該稅員呈報各節敝分所擬准該紳商等自備經費開辦該井倘將來煎銷暢旺再為議定收回官辦或改為包課至該紳商等開辦該井所用經費多寡應否一律由公家償還屆時再行酌奪可也所有擬請開辦峨旺井各緣由理合具文呈請鑒核示遵謹呈

訓令雲南鹽運使商人王兆民等請包辦整董禁井應予照准文  
十二月二十三日訓令第二千八百一號

據稽核總所以雲南分所呈稱商人王兆民錢大川等請包辦整董禁井包課銀一千元以一年為期將來獲有成效仍願繼續包辦課銀按照產額多少再為酌定各節應予照准惟須將繳納包課各辦法陳報核奪等情付廳陳核前來本署復核無異合行抄發原付令該運使遵照此令

附稽核總所原付第一三九五三號

稽核總所漢文股股長為付知事據雲南分所呈稱茲准運署函及據磨黑支所呈轉據商民王兆民錢大川等呈請包辦整董禁井以一年為期包課銀一千元等情到所查該商民等所呈各節茲謹擇要撮錄如下  
(一)查石膏井每年產額從前約八九萬擔之多現只得二萬擔以致鹽勛供不給求銷岸有淡食之苦  
(二)整董井滷質甚好柴水又多且氣候較猛野為和平  
(三)該處土人時時偷滷私煎公家所受損失甚大該商民等自願籌備經費開辦該井所以無論該井將來辦有成效與否公家均屬有益無損  
(四)第一年期內無論該井開辦有成效與否該商民等情願繳納包課洋一千元並所有開辦



該井經費均歸該商等自備倘將來辦有成效亦願繼續包辦至一年期後包課數目可照產額多少以爲酌定等語按照運署及支所之意均擬准如該商所請可否照准之處理合據情具文轉呈鑒核示遵等情查所擬一節可予照准惟須將所定繳納包課各辦法陳報核奪除令知該分所外相應付知貴處查照轉陳督辦署長查核轉行運使可也此付

鹽政彙覽第六十編

單行規程 花定二十九

訓令花定權運局關於蒙鹽租款運駛腳價暨駛運各節仰查照合同迅飭各局一體遵守無違文

十二月三十日訓令第  
二千一百二十一號

准阿拉善親王函以腳價應給現銀載在合同而中局估用紙幣九年租款逾期已久始由局撥中局一萬葉昇堡八千葉局又無現款推至陰歷明年正月蒙員守候往返勞費不堪暨准漢駛入池運鹽本爲補助蒙駛之不足必須蒙駛不敷方准漢駛入池該局竟任漢駛預運於前蒙駛到時藉口鹽多拒而不受違反合同本旨剝削蒙民生計各等因到署查條局拒收蒙鹽業經本署先後電飭遵照在案准函前因除函復外合行抄發原函令仰該局長對於腳價租款以及運鹽各節查照合同迅飭各局一體遵守無違以免滋生糾葛仍將付給九年租款情形呈報備核此令

函復阿拉善親王關於腳價欠租及漢駛入池辦法已飭花定權運局查照合同轉飭各局遵照文  
十二月三十日函  
第二百七十三號

頃准函開以中局發給蒙駛腳價估用紙幣九年租款久已逾期葉局尙推至明年正月暨現在漢駛入池運鹽辦法違反合同本旨各等因到署查條局拒收蒙鹽一事雙方各執一詞業經本署先後電飭權

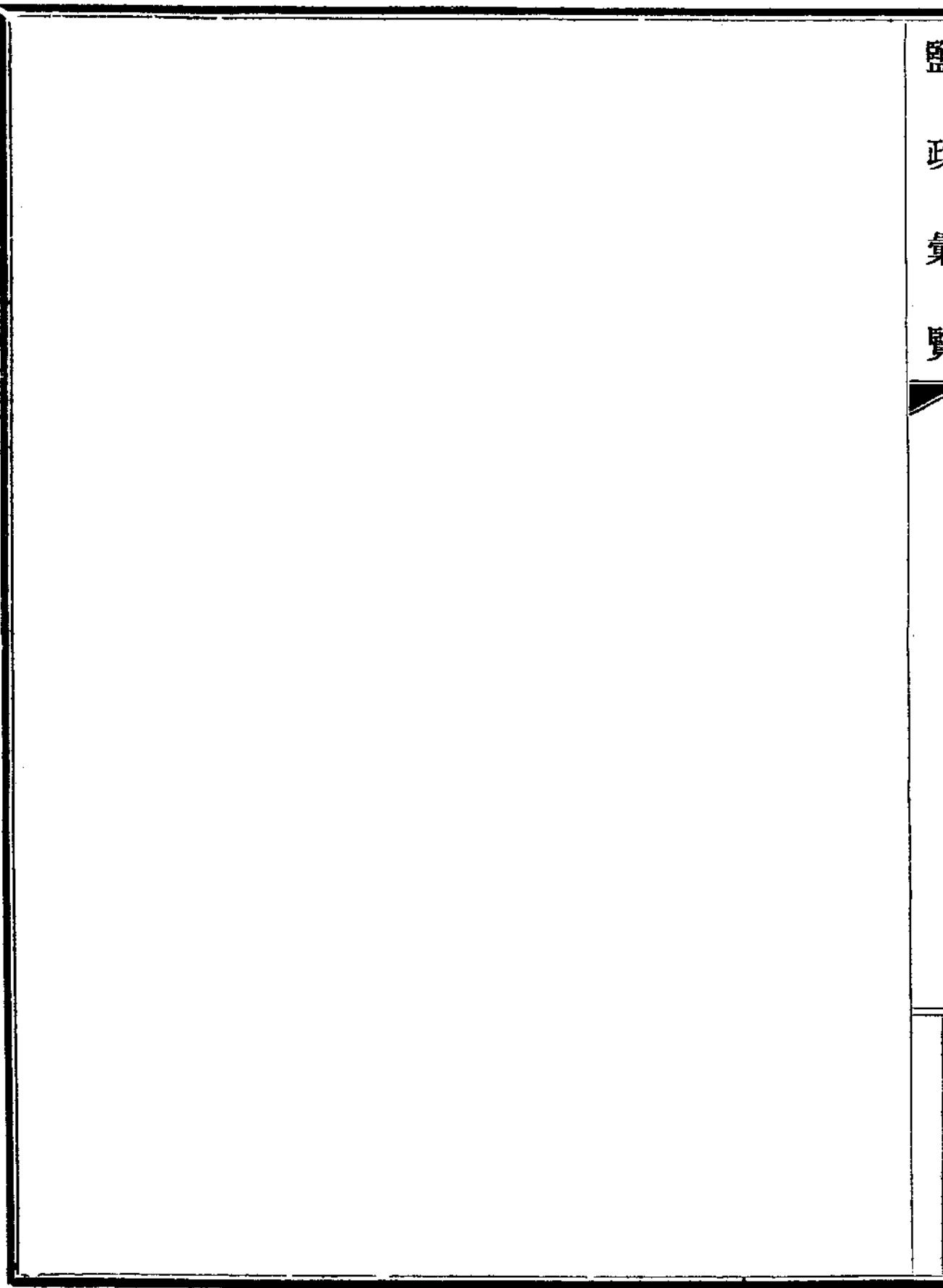
運局並提商總所轉飭收稅局秉公處理在案茲准前因除抄發原函令飭花定權運局對於函開各節查照合同迅飭各局一體遵守並仍將付給九年租款情形呈報外相應函請貴親王查照此致

附阿拉善親王原函

逕啓者頃據本旂政務處來電稟稱九年租款撥中局一萬葉昇堡八千赴領葉局無現款推言明年舊歷正月底付給今秋開池運條局鹽堆積千五百馱不收運中局脚銀估給紙幣祈電飭權運局以杜弊端等情前來接閱之餘不勝駭怪案查九年租款照約於九年年終即應全數撥付現在十年期已屆滿十年租款合應一并劃撥鈞署藉口未經簽訂合同延不撥付然九年租款逾期已卽一載該局仍事拖延不知是誠何心本旂派員領取鹽租跋涉長途往返殊非容易葉局諉稱無款竟任意推展至明年舊歷正月豈非有心留難論租約付款逾期已屬不合情理論情感不惜道途往返尤爲不恤蒙艱應請鈞署速賜電飭花定權運局轉飭該局迅將九年租款如數撥清不得再延時日至於馱鹽尤關蒙民生計漢馱准於入池馱運原爲補助蒙馱轉運不繼恐致脫銷起見故宜先盡蒙馱駝運至不敷時方准漢馱入池今該局竟任漢馱預運於前蒙馱到時藉口積鹽拒而不受剝削蒙民生計違返合同漢馱補助本旨應請鈞署速電該局從嚴制止漢馱對於蒙馱宜隨到隨收不准藉口存鹽拒而弗受倘該局不顧蒙民生計縱令漢馱侵佔蒙民運鹽權利一旦蒙民失其故業逾越範圍不惟

有碍於蒙旗治安且恐妨及鹽運前途業務匪細此本爵不可不先事聲明請鈞署一惟注意者也其尤不合者脚價給付現銀不得以貨幣相抵載明合同專款迭經三令五申今該局視蒙民易欺仍蹈先前故轍不用現銀給付脚價故以紙幣相嘗試謂非該局員有意詐欺人誰信之且本爵前曾請用國幣租款改易銀元鈞署因甘省現尙用銀國幣缺乏不准改折於前在案今該局竟用紙幣不付現銀蒙民已受羌帖之鉅害於前更何堪再受紙幣損失於後現在金融緊迫中交國券在通都大邑猶不易流通本旗僻在西陲蒙民知識簡單倘強迫以紙幣相加直不啻置蒙民於死地此本爵所萬不能承認應請鈞署嚴電訓飭該局照約給付現款不准再用紙幣相欺害以全信用而便蒙民者也以上三者均爲該權運局故意與本旗爲難不得不據實函請鈞署速賜轉電該局員遵照辦理至於添設駐池監秤委員一節除其詳細辦法尙未承抄示無從考慮外本爵有應先事聲明者蒙駛入池起運所裝之鹽均係甫經出水濕滷不堪言狀運往中衛及一條山等處在路須行經四五日不等風吹日晒到局鹽已成乾勛量勢必大減倘該監秤員於收鹽時必責成足滿裝駛時勛量數目事實上實有難能嗣後若果施行應由本旗派員會同漢員共同監視過秤一次看其減短若干公平酌定比較確數作爲日後之比例至於其他辦法果爲杜絕私鹽起見對蒙旗無他損害本爵自當允許添設事涉蒙漢關係匪淺不得不慎審持平方能兩有裨益謹此函達卽希查照賜覆可也此致

醫 正 身 賢



鹽政彙覽第六十編

附錄

各司局銷鹽月報

兩淮鹽運使署民國七年分淮南各食岸銷存鹽數表

場名	月類		本月實銷	本月實存	說
	上月舊存	本月新收			
江都	一五,〇二八,〇〇	三,二〇〇,〇〇	七,三四一,〇〇	一〇,八七七,〇〇	
天長	七,七二五,〇〇	二,四〇〇,〇〇	一,三三六,〇〇	八,七八九,〇〇	
高郵	八,一五七,〇〇	四,〇〇〇,〇〇	三,三三七,〇〇	八,九二〇,〇〇	
寶應	六,六七〇,〇〇		一,五三八,〇〇	五,一三二,〇〇	
興化	七,〇九六,〇〇		一,六二六,〇〇	五,四八〇,〇〇	謹按興化食岸上年存正引七千九百六十六擔本月收正引無實銷正引一千六百十六擔除銷存正引五千四百八十擔
泰縣	二五,五六四,〇〇	場鹽九,九五二,〇〇 功鹽 一〇,二八一	八,九五八,八二	二六,六八〇,〇〇	謹按泰縣食岸上年存正引二萬五千五百八十四擔本月收正引九千九百五十二擔功鹽一百二擔八十一觔實銷正引八千八百五十六擔功鹽一百二擔八十一觔除銷存正引二萬六千六百八十擔

鹽政彙覽

附錄

鹽務署刊行

東臺	六,五七六,〇〇〇	場鹽一,六〇〇,〇〇〇 功鹽二二一,〇〇〇	九,六七〇,三〇〇	七,四二〇,〇〇〇	謹按東臺食岸上年存正引六千五百七十六擔本月收正引一千六百擔功鹽二百一十一擔三勛實銷正引七百五十六擔功鹽二百一十一擔三勛除銷存正引七千四百二十擔
鹽城	三,六六一,〇〇〇	四,〇〇〇,〇〇〇	二,一〇〇,〇〇〇	五,五六一,〇〇〇	
阜寧	二,七五一,〇〇〇	三,五五二,〇〇〇	一,〇九四,〇〇〇	五,二〇九,〇〇〇	
興平	四,八五六,〇〇〇	一,三四八,〇〇〇	一,四九六,〇〇〇	四,六五二,〇〇〇	
南通	一,二三四,〇〇〇	四,二三四,〇〇〇	四,七四七,〇〇〇	一〇,七八一,〇〇〇	
如皋	一〇,三二九,〇〇〇	一,一〇〇,〇〇〇	三,七七七,〇〇〇	七,七七二,〇〇〇	
江寧	三,七五〇,〇二五	七,九二七,三〇〇	九,一四四,〇〇〇	三六,二八三,五五〇	
江浦	一〇,五七四,〇〇〇		九八一,〇〇〇	九,五九三,〇〇〇	
六合	一,六八三,〇〇〇	一,六〇〇,〇〇〇	一,〇五七,〇〇〇	二,二三六,〇〇〇	
儀徵	二,八二四,〇〇〇		一,四二六,〇〇〇	一,四〇八,〇〇〇	
高淳	九二二,〇〇〇	一,三八〇,〇〇〇	一,八三三,〇〇〇	一,一八〇,〇〇〇	
溧水	二,六九六,〇〇〇	四,〇〇〇,〇〇〇	八八八,〇〇〇	五,八〇八,〇〇〇	
勾容	四,六二〇,〇〇〇	三,七二〇,〇〇〇	一,七二四,〇〇〇	六,六二六,〇〇〇	

鹽	二							月	
	東臺	泰縣	興化	寶應	高郵	天長	江都	合計	分劉店莊
	七,四二〇,〇〇〇	二六,六八〇,〇〇〇	五,四八〇,〇〇〇	五,一三三,〇〇〇	八,九二〇,〇〇〇	八,七六九,〇〇〇	一〇,八七七,〇〇〇	二四,一八八,二五〇	五九,二八六
	功鹽 二九八,五〇〇	場鹽八,〇〇〇,〇〇〇 功鹽 三三,三三三	二,四〇〇,〇〇〇	一,九二〇,〇〇〇			四,八〇〇,五四〇	七七,四一六,六〇〇	一九,〇〇〇
	五六六,五〇〇	七,五八五,三三三	七〇八,〇〇〇	一,一九七,〇〇〇	一,八五三,〇〇〇	七六八,〇〇〇	四,五七三,五四〇	六八,六七九,三三〇	
	七,一五二,〇〇〇	一一七,二八,〇〇〇	七,一七三,〇〇〇	五,八五五,〇〇〇	七,〇六七,〇〇〇	八,〇二二,〇〇〇	一一,一〇四,〇〇〇	二二二,九三五,五五〇	五九,二,六七
	謹按東臺食岸上月存正引七千四百二十擔 本月收正引無功鹽二百九十八擔五十勛實 銷正引二百六十八擔功鹽二百九十八擔五 十勛除銷實存正引七千一百五十二擔	謹按泰縣食岸上月存正引二萬六千六百八十擔 本月收正引八千擔功鹽三十三擔二十 二勛銷正引七千五百五十二擔功鹽三十三 擔二十二勛除銷實存正引二萬七千一百二 十八擔	謹按興化食岸上月存正引五千四百八十擔 本月收正引二千四百擔實銷正引七百八擔 除銷實存正引七千一百七十二擔						謹按劉庄分店上年存正引一百九十八擔功 鹽三百九十四擔八十六勛本月收鹽無實銷 功鹽十九勛除銷存正引一百九十八擔功鹽 三百九十四擔十七勛

鹽務署

附錄

一一

鹽務署刊行



月		鹽城	阜寧	興平	南通	如皋	江寧	江浦	六合	儀徵	高淳	溧水	句容	分劃店莊
		五,五六二,〇〇	五,二〇九,〇〇	四,六五〇,〇〇	一〇,七六一,〇〇	七,七四三,〇〇	三六,二八三,五五	九,五九三,〇〇	二,三三六,〇〇	一,四〇八,〇〇	一,一八八,〇〇	五,八〇八,〇〇	六,六二六,〇〇	五九二,六七
		六八八,〇〇	五,六〇〇,〇〇	四,〇〇〇,〇〇	五,八八〇,〇〇	二,六〇四,〇〇	五,七六五,二三	五,六〇〇,〇〇	一,六〇〇,〇〇	二,五三三,三五				
		六五六,〇〇	五,四八〇,〇〇	九,三三二,〇〇	六,二六三,〇〇	四,一七二,〇〇	一三,三二五,〇〇	一,六三七,〇〇	八八二,〇〇	三,八四〇,〇〇	六,六四〇,〇〇	二,六四〇,〇〇	四,三三〇,〇〇	三三三,三三
		五,五九三,〇〇	五,三三二,〇〇	四,二二〇,〇〇	一〇,三九八,〇〇	五,六三四,〇〇	二八,七三三,七六	八,五二六,〇〇	二,九四四,〇〇	三,五四六,五五	一,一三六,〇〇	五,五四四,〇〇	六,一九四,〇〇	五六〇,三四
														謹按劉莊分店上月存正引一百九十八擔功 鹽三百九十四擔六十觔本月新收無實銷功 鹽三十二擔三十三觔除銷存正引一百九十 八擔功鹽三百六十二擔三十四觔

鹽		三						
鹽城	東臺	泰縣	興化	寶應	高郵	天長	江都	合計
五,五九三,〇〇	七,一五二,〇〇	二七,二八,〇〇	七,一七二,〇〇	五,八五五,〇〇	七,〇六七,〇〇	八,〇三二,〇〇	一一,一〇四,〇〇	三三,九二五,五五
一,〇〇〇,〇〇	場鹽二,四〇〇,〇〇 功鹽 二,三三,四六	場鹽九,八三三,〇〇 功鹽 二,三二八			四,〇〇八,三六	四,〇〇〇,〇〇	六,四〇四,四四	四一,五〇七,八七
二,二五八,〇〇	九二〇,四六	九,六五四,二八	一,一五六,〇〇	一,五三五,〇〇	三,九三四,三六	九八二,〇〇	五,三三八,四四	五六,一八六,二九
四,三三五,〇〇	八八六,〇〇	二七,三三八,〇〇	六〇二,六〇〇	四,三三〇,〇〇	七,一四一,〇〇	一一,〇三九,〇〇	一二,二八〇,〇〇	二〇八,二四七,三三
	謹按東臺食岸上月存正引七千一百五十二擔本月收正引二千四百擔功鹽二百三十二擔四十六勛實銷正引六百八十八擔功鹽二百三十二擔四十六勛除銷實存鹽八千八百六十四擔	謹按泰縣食岸上月存鹽二萬七千一百二十八擔本月收正引九千八百三十二擔功鹽二十二擔二十八勛實銷正引九千六百三十二擔功鹽二十二擔二十八勛除銷實存正引二萬七千三百二十八擔	謹按興化食岸上月存正引七千一百七十二擔本月收正引無實銷正引一千一百五十六擔除銷實存鹽六千十六擔					

月		阜寧	興平	南通	如皋	江寧	江浦	六合	儀徵	高淳	溧水	句容	劉莊分店	合計
		五,三二,〇〇	四二,〇八,〇〇	一〇,三九八,〇〇	五,六三四,〇〇	二八,七三三,七六	八,五二六,〇〇	二,九四四,〇〇	三,五四六,三五	一一,二二六,〇〇	五,五四四,〇〇	六,一九四,〇〇	五六〇,三四	二〇八,二四七,一三
			一一,二〇〇,〇〇	功鹽 四,〇〇〇,〇〇 一八六,三三三	功鹽 一〇,三三三,〇〇 一三二,九九八	五,二八三,三四		一,五四	一,六〇〇,〇〇					六〇,〇六四,七二
		一,三七四,〇〇	九,二〇八,〇〇	九,四二二,三三	八,六三五,九八	七,三二六,〇〇	八,五五,〇〇	九六一,五四	五八四,三五	二,〇五六,〇〇	六五六,〇〇	一一,二八二,〇〇	三七,〇〇	六七,九九九,七三
		三,八四七,〇〇	四三,二〇〇,〇〇	五,一七二,〇〇	七,四三三,〇〇	二六,七〇二,一二	七,六六一,〇〇	一,九八四,〇〇	四,五六二,〇〇	九,一六〇,〇〇	四,八八八,〇〇	四,九二二,〇〇	五五九,九七	二〇〇,八五二,一三
													謹按劉莊分店上月存正引一百九十八擔功 鹽三百六十二擔三十四觔本月新收無實銷 功鹽三十七觔除銷存正引一百九十八擔功 鹽三百六十一擔九十七觔	

		四										
		江都	天長	高郵	寶應	興化	泰縣	東臺	鹽城	阜甯	興平	南通
		三二八,〇〇〇	一一〇,三九〇	七二四,一〇〇	四,三三〇,〇〇	六〇一六,〇〇〇	二七,三三八,〇〇〇	八八六四,〇〇〇	四,三三五,〇〇〇	三,八四七,〇〇〇	四三,二〇〇,〇〇〇	五,一七三,〇〇〇
		一三,二二八,〇〇		功鹽 一一,〇〇〇,〇〇〇 一八,九〇〇	功鹽 八,〇〇〇,〇〇〇 一,四七	場鹽 三,二〇〇,〇〇〇	場鹽 五,六〇〇,〇〇〇 功鹽 五,四〇〇	功鹽 三,三五,二八	三,九五〇,〇〇〇	八二〇,〇〇〇	一四,八〇〇,〇〇〇	九,三七六,〇〇〇
		八九七,二八〇	二,五三三,〇〇〇	八,七〇一,九〇〇	三,五七八,四七	一,六三三,〇〇〇	九,三三四,〇〇〇	一,三三五,二八	五,六六六,〇〇〇	二,六一二,〇〇〇	一,二八五,六〇〇	功鹽 九,八八一,〇〇〇 三,一七,五七
		一六,五二〇,〇〇	八四七,六〇〇	一〇,四五八,〇〇〇	八,七五三,〇〇〇	七,五八四,〇〇〇	二,三,六〇八,〇〇〇	七,八二四,〇〇〇	二,六七九,〇〇〇	二,〇五五,〇〇〇	四,五一四,〇〇〇	四,六六一,〇〇〇
						謹按興化食岸上月存鹽六千十六擔本月收正引三千二百擔銷正引一千六百三十二擔除銷存正引七千五百八十四擔	謹按泰縣食岸上月存鹽二萬七千三百二十八擔本月收正引五千六百擔功鹽五十四擔銷正引九千三百二十擔功鹽五十四擔除銷實存正引二萬三千六百捌擔	謹按東臺食岸上月存鹽八千八百六十四擔本月收正引無功鹽三百三十五擔二十八擔銷正引一千四十擔功鹽三百三十五擔二十八擔除銷實存正引七千八百二十四擔				

鹽務署

附錄

四

鹽務署 刊行



寶應	八,七五三,〇〇	四,〇〇〇,〇〇	一,六八二,〇〇	一一,〇七一,〇〇	謹按興化食岸上月存鹽七千五百八十四擔 本月收場鹽無實銷一千九百六十八擔除銷 存鹽五千六百十六擔
興化	七,五八四,〇〇		一,九六八,〇〇	五,六一六,〇〇	
泰縣	三,六〇八,〇〇	場鹽 一〇,四〇〇,〇〇 功鹽 三,四二二	九,五九四,二二	二四,四四八,〇〇	謹按泰縣食岸上月存正引二萬三千六百八 擔本月收正引一萬四百擔功鹽三十四擔十 二勛銷正引九千五百六十擔功鹽三十四擔 十二勛除銷實存正引二萬四千四百四十八 擔
東臺	七,八二四,〇〇	功鹽 三五二,三七	一,五七二,三七	六,六〇四,〇〇	謹按東臺食岸上月存鹽七千八百二十四擔 本月收正引無功鹽三百五十二擔三十七勛 銷正引一千二百二十擔功鹽三百五十二擔 三十七勛除銷實存鹽六千六百四擔
鹽城	二,六七九,〇〇	四,八〇〇,〇〇	一,四九二,〇〇	五,九八七,〇〇	
阜寧	二,〇五五,〇〇	二,七五二,〇〇	六,七二〇,〇〇	四,一三五,〇〇	
興平	四,五一四,〇〇	一八,二〇〇,〇〇	一〇,九九三,〇〇	五,三三三,〇〇	
南通	四,六六七,〇〇	功鹽 一,九四八,〇〇 功鹽 二,五六〇,三三	一,四,七五二,〇〇	九,四〇三,〇〇	
如皋	四,三三〇,〇〇	功鹽 一,五三二,〇〇 功鹽 二,二六二,六六	一,二,九一四,〇〇	六,七二八,〇〇	
江寧	一,六六四,二二	一,一八四,三八七	一,三〇三,〇〇	一,六四五,六六	

鹽務署刊行

六		月											
興化	寶應	高郵	天長	江都	合計	劉莊分店	句容	溧水	高淳	儀徵	六合	江浦	
五,六二六,〇〇	一一,〇七一,〇〇	一〇,三四〇,三三	六,七三九,〇〇	一四,八九四,一五	一八,四八三,一一	五五七,八五	三,二〇五,〇〇	三,七九二,〇〇	六,八四八,〇〇	二,九二〇,〇〇	二,二二七,〇〇	七,二〇七,〇〇	
		五,六〇〇,〇〇	四,〇〇〇,〇〇	四,〇〇五,三六	一一〇,九八五,九五		三,〇〇八,〇〇	二,四〇〇,〇〇		二,四〇〇,〇〇	功鹽 三,一〇〇,〇〇 三,一五		
一,七三六,〇〇	一,八二六,〇〇	四,二二九,五六	一,五〇八,〇〇	七,六八三,六四	九五,五四二,六一	二,五六	二,二五九,〇〇	一,一五二,〇〇	一,八九六,〇〇	二,四〇八,〇〇	二,二二九,一五	一,七四六,〇〇	
三,八八〇,〇〇	九,二四五,〇〇	一一,六七〇,七六	九,三三一,〇〇	一一,二五,八七	二〇〇,二七四,四五	五五五,二九	三,九五四,〇〇	五,〇四〇,〇〇	四,九五二,〇〇	二,九二二,〇〇	三,二九二,〇〇	五,四六一,〇〇	
謹按興化食岸上月存鹽五千六百十六擔本月收正引無銷正引一千七百三十六擔除銷						謹按劉莊分店上月存正引一百九十八擔功鹽三百五十九擔八十五勛本月新收無實銷功鹽二擔五十六勛除銷實存正引一百九十八擔功鹽三百五十七擔二十九勛							

六合	江浦	江寧	如皋	南通	興平	阜寧	鹽城	東臺	泰縣	
三,一九一,〇〇	五,四六一,〇〇	一六,四五六,九八	六,七八,〇〇	九,四〇三,〇〇	五,三三三,〇〇	四,二三五,〇〇	五,九八七,〇〇	六,六〇四,〇〇	二四,四四八,〇〇	
一,六〇四,七三	五六〇,〇〇	四,〇八三,三三	功鹽 四,〇〇〇,〇〇 一〇三,三三	功鹽 三,九八四,〇〇 六四五,七〇	一四,五〇四,〇〇	二,五六〇,〇〇	三三〇,〇〇	功鹽 二八八,六三	功鹽 一六,〇〇〇,〇〇 五六,〇五	
九六八,七三	二,〇二九,〇〇	六,八六六,〇〇	功鹽 六,〇〇九,〇〇 一〇三,三三	功鹽 八,四三〇,〇〇 六四五,七〇	七,三三八,〇〇	四八〇,〇〇	一,二〇〇,〇〇	一,〇二二,六三	六,六四〇,〇五	
三,八二七,〇〇	三,九九二,〇〇	一三,六七四,三〇	四,七〇九,〇〇	四,九五七,〇〇	五,九,五二八,〇〇	六,二二五,〇〇	七,九八七,〇〇	五,八八〇,〇〇	三三,八六四,〇〇	
								謹按東臺食岸上月存鹽六千六百四擔本月收正引無功鹽二百八十八擔六十三勛實銷正引七百二十四擔功鹽二百八十八擔六十三勛除銷存正引五千八百八十擔	謹按泰縣食岸上月存鹽二萬四千四百四十八擔本月收正引一萬六千擔功鹽五十六擔五勛實銷正引六千五百八十四擔功鹽五十六擔五勛除銷實存正引三萬三千八百六十四擔	實存正引三千八百八十擔



七		月																			
儀徵	二,九二二,〇〇	高涪	四,九五二,〇〇	溧水	五,〇四〇,〇〇	勾容	三,九五四,〇〇	劉莊分店	五五五,二九	合計	二〇〇,二七四,四五	江都	一一,二二五,八七	天長	九,三三一,〇〇	高郵	一一,六七〇,七六	寶應	九,二四五,〇〇	興化	三,八八〇,〇〇
			四,〇〇〇,〇〇			三,九七六,〇〇				七三,一七一,一三		一二,〇〇三,一一	四,〇〇〇,〇〇	一〇,四〇七,一九	四,〇〇三,六五	二,三五八,〇〇	二,三九八,三七	二,六四八,〇〇	三,七三六,〇〇	二,五〇四,〇〇	
			二,〇九六,〇〇	九九二,〇〇		一,六〇八,〇〇		八,六四		六四,〇八七,六五		八,三三三,五三	二,四一六,〇〇	六,一八四,九五	二,三九八,三七	六,一八四,九五	二,三九八,三七	三,七三六,〇〇	三,七三六,〇〇		
			六,八五六,〇〇	四,〇四八,〇〇		六,三三三,〇〇		五四六,六五		二〇九,三五七,九三		一四,九八六,四五	一〇,八一五,〇〇	一五,八九三,〇〇	一〇,八四九,二八	一五,八九三,〇〇	一〇,八四九,二八	二,六四八,〇〇	二,六四八,〇〇		
								謹按劉莊分店上月存鹽五百五十五擔二十九 九勛本月新收無實銷功鹽八擔六十四勛除 銷存正引一百九十八擔功鹽三百四十八擔 六十五勛												謹按興化食岸上月存鹽三千八百八十擔本 月收正引三千五百四擔實銷正引三千七百 三十六擔除銷實存正引二千六百四十八擔	
																				謹按泰縣食岸上月存鹽三萬三千八百六十 四擔本月收正引無功鹽一百三十一擔六十	

儀徵	二,二五六,〇〇〇	二,四〇〇,〇〇〇	一,四〇八,〇〇〇	三,二四八,〇〇〇	
六合	三,八二七,〇〇〇		一,三九〇,〇〇〇	二,四三七,〇〇〇	
江浦	三,九九二,〇〇〇	五六〇,〇〇〇	九七八,〇〇〇	三,五七四,〇〇〇	
江寧	一三,六七四,三〇〇	六,六四〇,〇〇〇	八,五七三,〇〇〇	一,一七四,一三〇	
如皋	四,七〇九,〇〇〇	功鹽 四,八〇〇,〇〇〇 功鹽 四八,〇〇〇	功鹽 六,二八六,〇〇〇 功鹽 四八,〇〇〇	三,二二三,〇〇〇	
南通	四,九五七,〇〇〇	功鹽 二,六二六,〇〇〇 功鹽 一五七,〇七	功鹽 五,六九二,〇〇〇 功鹽 一五七,〇七	一,八八一,〇〇〇	
興平	五九,五二八,〇〇〇	一,二五七,六〇〇	一,一〇八,〇〇〇	一,〇二四,〇〇〇	
阜寧	六,二二五,〇〇〇		五八九,〇〇〇	五,六二六,〇〇〇	
鹽城	七,九八七,〇〇〇		三,三五四,〇〇〇	四,六三三,〇〇〇	
東臺	五,八八〇,〇〇〇	功鹽 二五七,八三三	二,七〇一,八三三	三,四三六,〇〇〇	謹按東臺食岸上月存鹽五千八百八十擔本月收正引無功鹽二百五十七擔八十三勛實銷正引二千四百四十四擔功鹽二百五十七擔八十三勛除銷實存正引三千四百三十六擔
泰縣	三三,八六四,〇〇〇	功鹽 一三二,六四四	一〇,〇六七,六四四	二,三九二,〇〇〇	四勛實銷正引九千九百三十六擔功鹽一百三十一擔六十四勛除銷存正引二萬三千九百二十八擔

		八		月							
泰縣	興化	寶應	高郵	天長	江都	合計	劉莊分店	勾容	溧水	高淳	
二三,九二八,〇〇	二,六四八,〇〇	一〇,八四九,二八	一五,八九三,〇〇	一〇,八一五,〇〇	一四,九八六,四五	二〇九,三五七,九三	五四六,六五	六,三三〇,〇〇	四,〇四八,〇〇	六,八五六,〇〇	
功鹽 四,一九〇	六,〇一六,〇〇		四,〇〇〇,〇〇		四,〇〇〇,〇〇	六六,九七五,四九			一,七五二,〇〇	二,二二〇,〇〇	
一一,三三五,九〇	四,八九六,〇〇	三,三三三,二八	四,八七五,〇〇	二,〇三三,〇〇	六,四八四,四五	八五,一九二,三九	四八,四二	三,一五〇,〇〇	二,三五二,〇〇	四,四三二,〇〇	
一二,五八四,〇〇	三,七六八,〇〇	七,六二六,〇〇	一五,〇一六,〇〇	八,七八三,〇〇	一二,五〇二,〇〇	一九二,一四二,〇三	四九八,二三	三,二〇七,〇〇	三,四四八,〇〇	四,五四四,〇〇	
謹按泰縣食岸上月存鹽二萬三千九百二十八擔本月收正引無功鹽四十一擔九十勛實銷正引一萬一千三百四十四擔功鹽四十一擔九十勛除銷存正引一萬二千五百八十四	謹按興化食岸上月存鹽二千六百四十八擔本月收正引六千十六擔實銷正引四千八百九十六擔除銷實存正引三千七百六十八擔						謹按劉莊分店上月存正引一百九十八擔功鹽三百四十八擔六十五勛本月新收無功鹽四十八擔四十二勛除銷實存正引一百九十八擔功鹽三百擔二十三勛				

東臺	三四三六,〇〇	場鹽二,四〇〇,〇〇 功鹽 四四五,〇〇四	三,一六九,〇〇四	三,一二一,〇〇〇	謹按東臺食岸上月存鹽三千四百三十六擔 本月收正引二千四百擔功鹽四百四十五擔 四勛實銷正引二千七百二十四擔功鹽四百 四十五擔四勛除銷實存正引三千一百十二 擔
鹽城	四,六三三,〇〇	二,八〇〇,〇〇〇	四,九六八,〇〇〇	二,四六五,〇〇〇	
阜寧	五,六三六,〇〇		七九一,〇〇〇	四,八三五,〇〇〇	
興平	六,一〇二四,〇〇	四,八〇〇,〇〇〇	一〇,六八八,〇〇〇	五五,一三六,〇〇〇	
南通	一,八八一,〇〇	功鹽 一,一六〇,〇〇〇 四六六,二五五	五,四五六,〇〇〇 四六六,二五五	八,〇三五,〇〇〇	
如皋	三,三三三,〇〇	功鹽 六,八九六,〇〇〇 二二六,七七七	四,九八三,〇〇〇 二二六,七七七	五,一三六,〇〇〇	
江寧	一,一七四,一三〇	三,二八一,五二一	八,七六七,〇〇〇	六,二五五,八一	
江浦	三,五七四,〇〇	一,九二〇,〇〇〇	一,三三三,〇〇〇	四,一七三,〇〇〇	
六合	二,四三七,〇〇	一,六〇〇,〇〇〇	一,四三〇,〇〇〇	二,六〇九,〇〇〇	
儀徵	三,二四八,〇〇		一,〇六四,〇〇〇	二,一八四,〇〇〇	
高淳	四,五四四,〇〇	四,〇九六,〇〇〇	二,一三六,〇〇〇	六,五〇四,〇〇〇	

		九					月			
泰縣	興化	寶應	高郵	天長	江都	合計	分劉店莊	勾容	溧水	
一二,五八四,〇〇〇	三,七六八,〇〇〇	七,六二六,〇〇〇	一五,〇一六,〇〇〇	八,七八三,〇〇〇	二,五〇二,〇〇〇	一九二,一四二,〇〇〇	四九八,二二三	三,二〇七,〇〇〇	三,四四八,〇〇〇	
場鹽 功鹽 三,七八四,〇〇〇 五三,三八	八,三三〇,〇〇〇	四,〇〇三,六六六		四,〇〇〇,〇〇〇	四,〇〇八,六八	五,七三九,四七		二,一六〇,〇〇〇		
九,七二九,三三八	二,五八八,〇〇〇	二,八五六,四三三	四,五八七,〇〇〇	一,五九三,〇〇〇	五,六五八,六八	八二,六三六,六九	一三四,〇〇〇	二,〇九五,〇〇〇	一,二二六,〇〇〇	
二五,六九二,〇〇〇	九,五〇〇,〇〇〇	八,七七三,二四	一〇,四二九,〇〇〇	一一,一九〇,〇〇〇	一〇,八五二,〇〇〇	一六六,二四四,八一	三六四,二三	三,三〇一,〇〇〇	二,一三三,〇〇〇	
謹按泰縣食岸上月存鹽一萬二千五百八十四擔本月收正引二萬二千七百八十四擔功鹽五十三擔三十八勛實銷正引九千六百七十六擔功鹽五十三擔三十八勛除銷實存鹽二萬五千六百九十二擔	謹按興化食岸上月存鹽三千七百六十八擔本月徵正引八千三百二十擔實銷正引二千五百八十八擔除銷實存鹽九千五百擔						謹按劉莊分店上月存鹽四百九十八擔二十三勛本月新收無實銷鹽一百三十四擔除銷實存正引一百九十八擔功鹽一百六十六擔二十三勛			

東臺	三,一三〇,〇〇	功鹽 八,〇〇〇,〇〇 五九〇,三七	二,〇四六,三七	九,六五六,〇〇	謹按東臺食岸上月存鹽三千一百十二擔本月收正引八十擔功鹽五百九十擔三十七勛銷正引一千四百五十六擔功鹽五百九十擔三十七勛除銷實存鹽九千六百五十六擔
鹽城	二,四六五,〇〇	四,〇〇〇,〇〇	二,四〇四,〇〇	四,〇六一,〇〇	
阜寧	四,八三五,〇〇		一,一六〇,〇〇	三,六七五,〇〇	
興平	五五,一三六,〇〇	一三,三三八,〇〇	一〇,九八八,〇〇	五,六七五,〇〇	
南通	八〇三五,〇〇	功鹽 八,八〇〇,〇〇 二八八,〇四	功鹽 一三,四三九,〇〇 二八八,〇四	四,三八六,〇〇	
如皋	五,一三六,〇〇	功鹽 三,四〇〇,〇〇 二〇〇,三三	功鹽 七,〇七七,〇〇 二〇〇,三三	一,四五九,〇〇	
江寧	六,二五五,八一	一三,六九一,六五	一四,三三九,〇〇	五,七七八,四六	
江浦	四,一七二,〇〇	五,六〇〇,〇〇	三,三九三,〇〇	一,三三九,〇〇	
六合	二,六〇七,〇〇	一,六〇〇,〇〇	三,六七四,〇〇	五,三三,〇〇	
儀徵	二,一八四,〇〇		一,三三〇,〇〇	八,二四,〇〇	
高淳	六,五〇四,〇〇	三,九二〇,〇〇	二,八五六,〇〇	七,五三八,〇〇	
溧水	二,三三三,〇〇		一,四〇〇,〇〇	八,三三,〇〇	
句容	三,三〇二,〇〇	四,一九二,〇〇	一,八二〇,〇〇	五,六七四,〇〇	

鹽務署刊行

附錄

九

鹽務署刊行

		十 月						分劉店莊	合計	江都	天長	高郵	寶應	興化	泰縣	東臺
							三六四、三三	一六六、二四四、八二	一〇、五三、〇〇	一一、一九、〇〇	一〇、四三、九〇	八、七三、二四	九、五〇、〇〇	二五、六九、二〇	九、六五、〇〇	
								一〇四、七六〇、一一	一六〇、二九、七六		八、〇〇、〇〇	二、四三	五、六〇、〇〇	功鹽 四、〇〇、〇〇 場鹽 九四、五四	功鹽 五二五、二五	
							二二、〇〇	九三、二八七、二三	七、七五、四四	一、五二七、〇〇	四、六三、〇〇	二、七五、六六	三、〇五、〇〇	一三、五七〇、五四	三、五六三、二五	
							三四三、三三	一七八、七三七、七〇	一九、二六、三三	九、六六三、〇〇	一三、七九七、〇〇	六、〇一九、〇〇	一三、〇四八、〇〇	一七、二二六、〇〇	六、六〇八、〇〇	
							謹按劉莊分店上月存鹽三百六十四擔二十三勛本月新收無實銷功鹽二十一擔除銷實存正引一百九十八擔功鹽一百四十五擔二十三勛						謹按興化食岸上月存鹽九千五百擔本月收正引五千六百擔實銷正引三千五十二擔除銷實存鹽一萬二千四十八擔	謹按泰縣食岸上月存鹽二萬五千六百九十二擔本月收正引四千擔功鹽九十四擔五十四勛實銷正引一萬二千四百七十六擔功鹽九十四擔五十四勛除銷存鹽一萬七千二百十六擔	謹按東臺食岸上月存鹽九千六百五十六擔本月收正引無功鹽五百十五擔二十五勛實銷正引三千四十八擔功鹽五百十五擔二十五勛除銷實存鹽六千六百八擔	

月	鹽城	阜寧	興平	南通	如皋	江寧	江浦	六合	儀徵	高淳	溧水	勾容	劉店莊
	四,〇六一,〇〇	三,六七五,〇〇	五,六五七,〇〇	四,三八六,〇〇	一,四五九,〇〇	五,七二八,四六	一,三三九,〇〇	五,三三〇,〇〇	八,二四〇,〇〇	七,五八八,〇〇	八,三二〇,〇〇	五,六七四,〇〇	三,四三三,三三
	三,〇〇〇,〇〇	一,〇〇〇,〇〇	一,六一九,二〇〇	功鹽 九,二八八,〇〇 一六七,〇三三	功鹽 九,六〇〇,〇〇 一八九,七〇〇	一七,四五五,六〇	二,四〇〇,〇〇	三,二〇〇,九六	二,四〇〇,〇〇	三,七六〇,〇〇	五,〇四八,〇〇	二,〇九六,〇〇	
	三,五〇二,〇〇	二,〇九二,〇〇	一,三,一九二,〇〇	功鹽 一〇,二七三,〇〇 一六七,〇三三	功鹽 七,三〇四,〇〇 一九八,七〇〇	一七,三三二,〇〇	二,九五五,〇〇	三,〇九五,九六	一,八四八,〇〇	三,三三四,〇〇	一,三六八,〇〇	二,〇四五,〇〇	四九,六三
	三,五五九,〇〇	二,五八三,〇〇	五,九五七,〇〇	三,四〇一,〇〇	三,七五五,〇〇	五,九四三,〇六	七八四,〇〇	六三八,〇〇	一,三七六,〇〇	八,一〇四,〇〇	四,五二二,〇〇	五,七三五,〇〇	二九三,六〇
													謹按劉莊分店上月存正引一百九十八擔功 鹽一百四十五擔二十三勛本月新收無實銷 功鹽四十九擔六十三勛除銷實存正引一百 九十八擔功鹽九十五擔六十勛



一								十	
阜寧	鹽城	東臺	泰縣	興化	寶應	高郵	天長	江都	合計
二,五八三,〇〇〇	三,五五九,〇〇〇	六,六〇八,〇〇〇	一七,二二六,〇〇〇	一三,〇四八,〇〇〇	六,〇一九,〇〇〇	一三,七九七,〇〇〇	九,六六三,〇〇〇	一九,二一六,三三三	一七八,七三七,七〇〇
		功鹽 三九,九三八	功鹽 八六,一一一	功鹽 六二,二二八					
五,二五六,〇〇〇	六,四〇〇,〇〇〇	功鹽 一〇,四〇〇,〇〇〇	功鹽 三〇,一〇八,〇〇〇	功鹽 三二,〇〇〇,〇〇〇	九,五九二,〇〇〇	一一,四〇五,六一	四,〇〇〇,〇〇〇	一六,〇〇七,三五五	一一〇,〇三八,二六
五,七九二,〇〇〇	七,四六九,〇〇〇	八二,〇七,三八	二八,六四六,一一	六,二九三,二六	六,二二二,〇〇〇	一一,五四三,二五	四,一一七,〇〇〇	二〇,七八二,四五	一〇四,三四二,五八
二,〇四八,〇〇〇	二,四九〇,〇〇〇	九,二〇〇,〇〇〇	一八,八六四,〇〇	九,〇二六,〇〇	九,四九八,〇〇	一三,六六〇,三六	九,五四六,〇〇	一四,三五二,三三	一八四,四三三,三八
		謹按東臺食岸上月存鹽六千六百八擔本月收正引一萬四百擔功鹽三百九十九擔三八八八助實銷正引七千八百八擔功鹽二百九十九擔三十八助除銷實功鹽九千二百擔	謹按泰縣食岸上月存鹽一萬七千二百十六擔本月收正引三萬二千八百八擔功鹽八十六擔十一助實銷正引二萬八千五百六十擔功鹽八十六擔十一助除銷實存鹽一萬八千八百六十四擔	謹按興化食岸上月存鹽一萬二千四十八擔本月收正引三千二百擔功鹽六十一擔二十八助實銷正引六千二百三十二擔功鹽六十一擔二十八助除銷實存鹽九千十六擔					



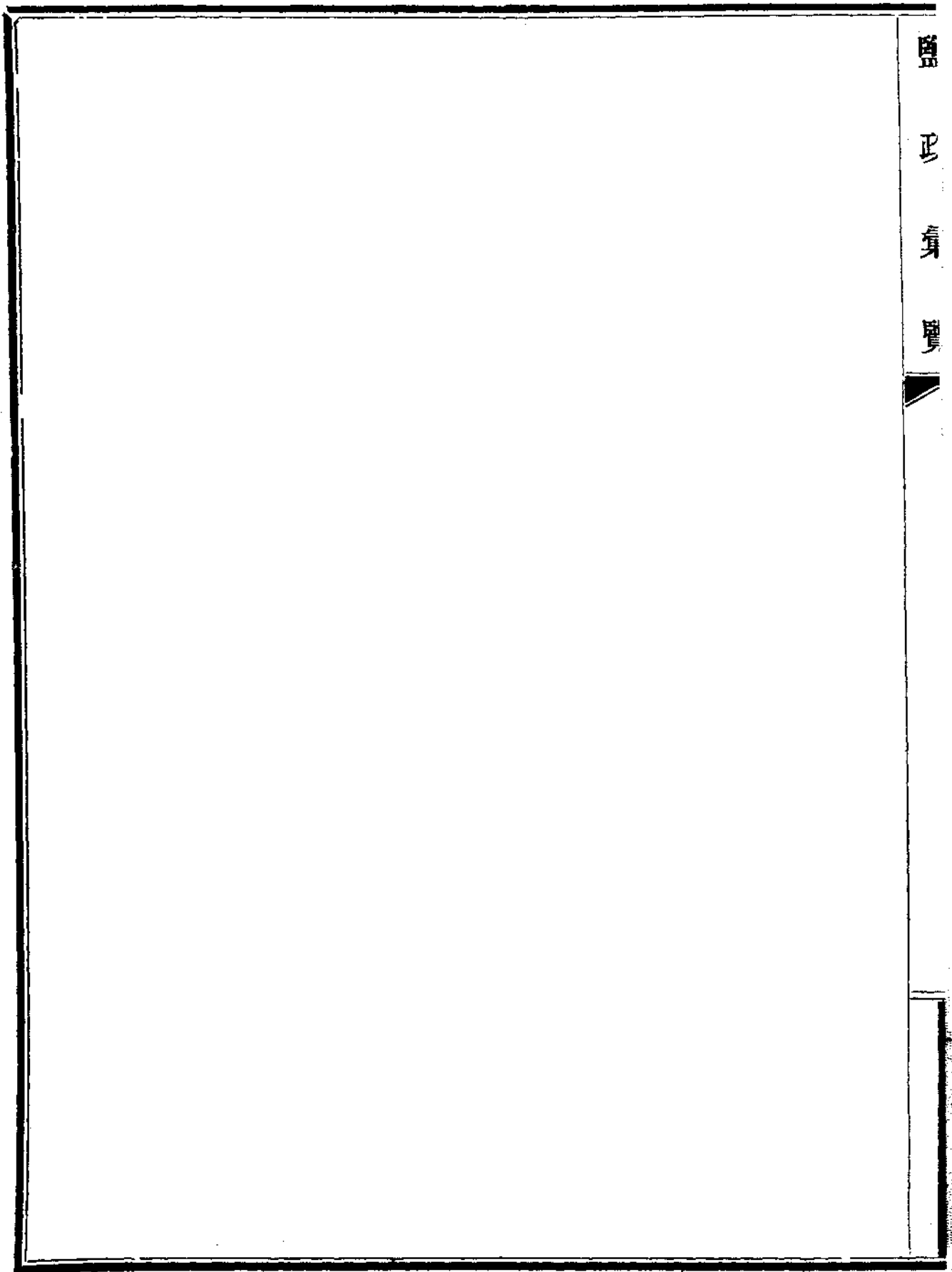
十

南通	興平	阜寧	鹽城	東臺	泰縣	興化	寶應	高郵	天長
四,六三二,〇〇	五七,六八〇,〇〇	二,〇四八,〇〇	二,四九〇,〇〇	九,二〇〇,〇〇	一八,八六四,〇〇	九,〇二六,〇〇	九,四九八,〇〇	一三,六六〇,三六	九,五四六,〇〇
功鹽 三,二〇〇,〇〇 一八三,七五	三,六〇〇,〇〇	四,四〇〇,〇〇	六,〇〇〇,〇〇	功鹽 八,四〇〇,〇〇 一九二,六四	功鹽 一七,六〇〇,〇〇 四五,五八	功鹽 四,〇〇〇,〇〇 一四,九七	二,四〇八,〇〇	八,六〇〇,〇〇	
功鹽 四,二六七,〇〇 一八三,七五	一一,〇八〇,〇〇	三,四九九,〇〇	五,四六五,〇〇	七,八三二,六四	一五,五六五,五八	七,三三四,九七	二,七三四,〇〇	六,一五二,三六	二,二一六,〇〇
三,五六五,〇〇	六〇,二〇〇,〇〇	二,九四九,〇〇	三,〇二五,〇〇	九,九六〇,〇〇	二〇,九四四,〇〇	五,六九六,〇〇	九,一七二,〇〇	一六,一〇八,〇〇	七,四三〇,〇〇
				謹按東臺食岸上月存鹽九千二百擔本月收正引八千四百擔功鹽一百九十二擔六十四勛實銷正引七千六百四十擔功鹽一百九十二擔六十四勛除銷實存鹽九千九百六十擔	謹按泰縣食岸上月存鹽一萬八千八百六十四擔本月收正引一萬七千六百擔功鹽四十五擔五十八勛實銷正引一萬五千五百二十擔功鹽四十五擔五十八勛除銷實存鹽二萬九百四十四擔	謹按興化食岸上月存鹽九千十六擔本月收正引四千擔功鹽十四擔九十七勛實銷正引七千三百二十擔功鹽十四擔九十七勛除銷實存鹽五千六百九十六擔			

二

月		如皋	江寧	江浦	六合	儀徵	高淳	溧水	句容	劉莊分店	合計
		五,一四九,〇〇	七,五四四,三三	六,〇九六,〇〇	一六二,〇〇	一,五五三,〇〇	三,四四〇,〇〇	五,八七二,〇〇	五,〇八一,〇〇	三三三,六〇	一八五,八八〇,八二
		功鹽 八,四四八,〇〇 四〇,四八	一〇,九六〇,〇〇	四,四〇〇,〇〇	一六〇,〇七〇	三,二〇〇,〇〇	三,六〇〇,〇〇				一二五,二九七,一六
		功鹽 六,五六三,〇〇 四〇,四八	五,五七五,〇〇	一,六三三,〇〇	一,〇七一,七〇	一,二八〇,〇〇	二,一〇四,〇〇	五六〇,〇〇	一,三三四,〇〇	五八,六〇	九五,六四七,七四
		七,〇三四,〇〇	一三,九二九,三三	八,八六四,〇〇	六九〇,〇〇	三,四七三,〇〇	四,九三六,〇〇	五,三三二,〇〇	三,九四七,〇〇	一六四,〇〇	二〇五,五三〇,三三
										謹按劉莊分店上月存正引一百九十八擔 鹽二十四擔六十觔本月新收無實銷正引三 十四擔六十觔除銷實存正引一百六十四擔	

醫  
正  
身  
覺



鹽務學校講義

中國鹽政史

鹽制 (續前)

劉晏以鹽吏多則州縣擾說文云擾煩也官多則擾蓋為按此謂鹽政整理在於得人不在官多唐自天

寶亂後廣置官使利孔百出况鹽為利藪弊竇叢生故晏之治鹽首以省官為第一要義晏自上元元年

財政上元二年貶為通州刺史繼晏任者則元載也元載任事務為剝削選擇豪吏以督之江淮騷然民

弊首以省官為主唐書言晏所辟用皆新進銳敏盡當時之選即有權貴或以親故為託晏亦應之俸給

多少必如其志然未嘗使任事務晏謂十有爵祿則名重於利更無榮進則利重於名資治通鑑云晏嘗

棄於時名重於利故士多清修吏雖潔廉終無顯榮故檢校出納一委士人吏惟奉行文書而已所屬官

吏雖居數千里外奉教令如在目前寢興晏語無敢欺給四方動靜莫不先知惟晏能行之他人不能也

據新舊唐書劉晏傳按舊唐書傳論又云歷代操利柄為國計者莫不變法以弄權斂怨以構禍劉晏理

也吏皆懷其欺而不能不忍不敢晏之官屬遠近自不欺資治通鑑言晏掌財賦鹽利居其大半以鹽為

漕備自江淮至渭橋率十萬斛備七千緡自淮以北列置巡院擇能吏主之不煩州縣而事集舊唐書食

應元年元載入相領使如故是時淮河阻兵飛輓路絕鹽鐵租賦皆派漢而上朝議以寇盜未戢關東漕

運宜有倚辦遂以通州刺史劉晏為鹽鐵轉運等使鹽鐵兼漕運自晏始也廣德元年拜吏部尚書同平

章事依前充使晏始以鹽利為漕儲能擇能吏分綱督運不發丁男不勞郡縣蓋自古未之有也新唐書食貨志載廣德二年以晏真領東都河南淮西江南東西轉運租庸錢鹽鐵轉輸至上都凡度支所領

諸道漕事亦皆決於晏晏即鹽利俸備分吏督之據此則當時漕運皆倚辦由此證之晏之奏效蓋在選於晏漕費一切悉賴鹽利而晏之奏效尤在任官得人故不擾民而事集

擇賢能知人善任非徒省官已也鹽法之弊實由官多一署所即多一浮費多一官吏即多一弊資故古今論鹽弊者皆以官吏不良為口實於是議救弊者無不曰裁冗員

減浮費然徒知裁員減費而所任鹽官不能選擇則事務廢弛弊正相等此劉晏治鹽所以弗可及也范祖禹曰置官不如議法議法不如擇人周濟曰省費不如省事省事不如省官二家之說亦為談鹽名論

其與劉晏說固相合矣顧炎武曰晏謂吏多則擾今日鹽利之不可興正以鹽吏之不可罷據日亭林所論雖鑒於

明末不無過激而談說鹽弊深中窾要然則晏之言非唐一代之法百代之法矣

出鹽鄉因舊監置東亭戶出鹽鄉者謂產鹽地舊監者謂舊有之鹽務所太平寰宇記云鹽城監古代煎鹽之所海陵監煮鹽之務也蓋言出鹽之地設官以守之故曰監監者守也亭

者鹽亭即鹽場寰宇記云鹽城監古之鹽亭也又云宋開寶七年移海陵監於如皋從鹽場之便也凡置鹽監必在亭場附近此其證矣亭戶即製鹽人為官廳所特許者故亦曰置也按此謂改法

之初裁併鹽官清查鹽戶以為整理之規畫也唐自第五琦始興鹽法及晏代琦因琦之舊加以變通法益精密舊唐書劉晏傳云至德初國用不足令第五琦於諸道權鹽以助軍用及晏代其任法益精密官

年晏任戶部侍郎充鹽鐵等使為上元元年是則琦之治鹽不過三四年而劉晏繼之上元二年晏出為通州刺史寶應元年始又復任是則劉晏治鹽規畫之初蓋在寶應廣德也晏法初行蓋

在寶應廣德年間唐書言晏上鹽法輕重之宜是則琦之舊法必有輕重失宜之處新唐書食貨志云自兵起流庸未復賦稅

不足供費鹽鐵使劉晏以為因民所急而稅之則國足用於是上鹽法輕重之宜據此則當時舊法輕重之際未盡合宜或設官過多適滋紛擾或鹽戶散漫不便稽查或鹽價不致為民累故晏權其輕重損

益而變通之此劉晏之法所以較琦為密也法與時為變通小弊則小變大弊則大變故晏但於產鹽地若法既弊而不知變因循積玩弊乃益甚故自古無不弊之法而貴乎有救弊之人

就舊監置吏及亭戶則鹽官無冗雜之弊鹽戶有取締之方蓋鹽務根本重在於場產此晏法所以密也宋張方平謂唐代鹽法大於第五琦而成於劉晏不其然乎

糶商人縱其所之說文云糶出穀也凡穀出賣曰糶糶商人者謂官收場鹽轉糶於商也縱其所之者謂糶商之後由官放行聽其運銷不問所往也按此謂場鹽出產由

官盡數收買轉糶商人聽其自由運銷也先是第五琦收買場鹽主在官運官銷故有私市之禁晏因琦

之舊例鹽歸民製仍由官收就場糶商寓鹽稅於糶價改為商運商銷納價後放令出場不論何地任其

販運實為就場專賣制鹽法之善無過此者資治通鑑云晏以官多則民擾故但於出鹽之鄉置鹽官收

鹽戶所煮之鹽轉賣於商人任其所之自餘州縣不復置官溫公所論足以發明晏法之微矣

江嶺去鹽遠者有常平鹽每商人不至則減價以糶民官收厚利而人不知貴江嶺去鹽遠者謂山僻之地距產地遠例如江西之

南贛廣東之韶連是也若通都大邑四達之衢自無闕鹽之患故去鹽遠者有常平鹽常平之法亦始於管子管子國蓄篇云物多則賤寡則貴視物之貴賤而御之以準故貴賤可調此即常平也漢宣帝時仿

行其意於邊郡築倉穀賤時增其價而糶以利農穀貴時減價而糶名曰常平倉劉晏用之以通於鹽法謂之常平鹽專濟民食故曰糶民按此謂於僻遠之地特設常平鹽

以濟民食蓋例外之法也資治通鑑云江嶺間去鹽遠者轉官鹽於彼貯之或商絕鹽貴則減價賣之謂

之常平官獲其利而民不乏鹽是其義矣晏之立法主在商運商銷雖設常平鹽必俟商人不至然後減

價糶民故知此法為例外溫公謂為商絕鹽貴始行糶賣者實足證明其例常平鹽法其始也場無棄地

之貨行常平鹽積鹽既多即可多收場鹽其既也市無驟漲之價有常平鹽則商販不至居奇民無食貴之虞其終也民無淡食之苦鹽既不開則民可免



淡此劉晏所以裕國而民不知貴者也

吳越揚楚鹽廩至數千積鹽二萬餘石鹽廩謂鹽倉吳越揚楚為江淮產鹽區域新唐書地理志載蘇州吳郡越州會稽郡揚州廣陵郡楚州淮陰郡以今地理證之蓋兼

有淮浙鹽區唐書所云江淮之鹽晏主之也晏法為就場專賣按此謂建設鹽倉收買場鹽以便存儲也故於此四區設倉最多積鹽謂每歲糶商以外尚有餘積之鹽

就場專賣則鹽戶所製鹽產統歸官收不使稍有浮鹽既以杜場私之漏又可無鹽闕之虞故專賣制度

必以多建倉棧為要晏於吳越揚楚設立鹽廩至有數千之多當時產鹽之旺尤以海陵鹽城兩監為最唐書言晏治鹽時京

師鹽暴貴詔取三萬斛以贍關中自揚州四旬至都人以為神據新唐書劉晏傳按關中是積鹽之效此時皆食河東池鹽度支主之

其明證然鹽之出產無窮供過於求即患鹽壅劉晏當日限制產額亦必有規定之例焉

有漣水湖州越州杭州四場場者謂於產鹽地附近及交通四達轉輸便之處設場儲鹽以便糶商也新唐書地理志載漣水縣屬泗州隸河南道湖州吳興郡杭州餘杭郡及越

州皆隸江南東道按此謂置立棧場將所收場鹽運棧堆存以備出糶也例如漣水湖州未有鹽產而以場名其

為置場儲鹽已可證見漣水有商旅輳集之處於此設場既利轉輸亦便糶賣漣水即今安東縣唐時為漣運要道新唐書地理志

謂其南通淮河河北通海沂密等州宋時行官般法仍於漣水設轉般倉由此言之則湖州等場皆可類推矣

嘉興海陵鹽城新亭臨平蘭亭永嘉大昌侯官富都十監監即鹽監謂場官也十監者據新唐書地理志所載嘉興屬吳郡海陵屬揚州鹽城屬楚州新

亭臨平屬杭州蘭亭屬越州永嘉屬溫州大昌屬夔州侯官屬福州富都一監唐志不載未詳所在疑即富義之誤太平寰宇記云富順監出鹽最多故名富順即唐富義縣固可證矣按此謂其規

畫場區擇其亭場整聚漣旺產豐者因就舊監酌設鹽官以理場產也晏領東南鹽務凡屬海鹽皆晏主

之而山南道屬所有井鹽亦有歸其兼領者產地區域不為不廣然所設鹽監僅祇十處劉晏當日所領

證之兼有今淮浙閩粵等處及川東川南各區而所設十監江淮居大都皆擇產旺之地其滷淡產稀者

其八晏於嶺南僅置巡院未設場官蓋其主要產地專屬於江淮也

或行消滅或由各監分委管理蓋晏之宗旨固以鹽官多則擾也

歲得錢百餘萬餘緡以當百餘州之賦緡謂錢貫也凡錢千文為貫即一緡也按此謂其注重鹽利將額

外雜賦概行罷免因以鹽餘撥抵民賦既輕而州用亦足也唐自天寶以後兵事不息用度闕乏州縣皆

於額賦之外橫取民財謂之白著民不堪命資治通鑑云元載為租庸使以江淮雖經兵荒其民比諸道

引渤海高雲白著歌曰上元官晏以戶口滋多賦稅自廣故其理財務以愛民為先據資治通鑑按新唐

使流離上下元寶應間江淮多盜賊十餘年乃定晏罷無名之斂正鹽官法以裨用度起廣德二年盡建中

元年每州縣荒歉而晏尤時其緩急民未及困奏報已行晏又以常平法豐則貴糶歉則賤糶率諸州米

膏儲二百萬斛是則劉晏理財以愛民為先務蓋亦循管子輕重法注重鹽利減輕雜稅所謂調護國

民經濟涵養稅源者也然晏值衰亂之時承苛斂之後財源涸竭乃能整理財政罷無名之斂即以鹽利

美餘補充諸州租賦歲入仍舊而民困得以稍紓利民利國兩有裨益此其法之所以善也故資治通鑑

又言晏所統州縣民得安其居業戶口歲因正鹽官之法罷無名之斂所得鹽利羨餘歲以百餘萬緡補

充百餘州之賦歲入仍舊而民不困弊其功效固可觀矣舊唐書劉晏傳云李靈曜之亂也河南節帥所

羨餘相補入不加賦所入仍舊議者稱其能

自淮北置巡院十三曰揚州陳許汴州廬壽白沙淮西埇橋浙西宋州泗州嶺南兗鄆鄭滑捕私鹽者姦

盜為之衰息 巡院者專設之緝私機關也考新唐書地理志揚州廬書隸淮南道即今江蘇安徽境陳許

又考元和郡縣志淮西為蔡州光州申州隸河南淮南二道即今河南南境浙西為蘇常潤杭湖睦六州隸

江南道即今江蘇浙江境白沙隸揚州縣即今儀徵縣境 埭橋隸符離縣即今宿州境凡此諸處皆為衝

要故置巡院以防走私 按此謂設立巡院以緝私鹽也劉晏治鹽糶商以後縱其所之然漏稅走私弊宜

巡鹽之法蓋始於此 禁止故於場監之外酌擇要地別設巡院例如揚州為東南都會 江南運道以廣陵為津要上江來者至

子橋自瓜洲而東七十餘里曰寶塔灣實為鹽盜淵藪新唐書食貨志言晏任轉運定 白沙為船運通津

例江船不入汴江南之運皆積於揚州蓋揚州一區非獨附近場地亦為漕運根本也 白沙為船運通津

置揚子縣大歷時鹽鐵轉運使置巡院於此有留後官掌之今考白沙實為江運要口自白沙東行五十

里至瓜洲以達鎮江西行亦五十里至瓜埠以達江寧其間有上下江舊江三口又有新洲天寧洲浮

耳江心互相映帶港汊環錯並屬要害故劉晏當日於此設立巡院今淮南鹽棧亦設儀徵蓋為鹽運總

匯之處新唐書食貨志言貞元末田悅李納拒命以兵守過口漕引皆絕鹽鐵轉運使杜佑擬疏琵琶溝

以通運道由白沙趨東關歷蔡涉汴抵東都會李洧以徐州歸命淮路通而止然則白沙一區南接大

江北通淮穎固浙西門戶重在潤州而京口尤為衝要此皆附近場地者也 自三國以來多恃浙西為財

江運之要津也 宗隋大業中開江南河自京口歷常蘇湖三州境以至杭州唐代之轉漕東南故浙西門戶以京口為

衝要西接瓜洲東連吳會商旅輻輳悉匯於此運道所經多與太湖相連私鹽出沒實宜預防今蘇浙緝

私猶以太湖為要地新唐書食貨志言唐初轉運由潤州陸運至揚子晏命舟運載 泗州為南北衝地天

行又分官吏主丹陽湖禁引溉自是河漕不涸據此則浙西巡院蓋設於潤州也 泗州為南北衝地天

長以北西趨盱眙南趨六合東趨淮楚而漕水一場適當泗州之東北今西場鹽運亦由洪澤湖轉至五

河等處故泗州者全淮之門戶為轉運要路元和郡縣志云泗州南臨淮水西枕汴河居淮汴之衝為扼

要之地是埭橋為淮汴要會 埭橋在今宿州名永濟橋跨汴水上元和郡縣志云彭城南界大淮左右泗

其證矣 埭橋為淮汴要會 埭橋在今宿州名永濟橋跨汴水上元和郡縣志云彭城南界大淮左右泗

地南臨汴河有埭橋為軸輻之會漕運所歷防虞是資因置宿州以鎮之與地廣記云埭橋界汴水上當

舟車之會唐於其地置鹽鐵院願祖禹方輿記要云宿州北控邳徐南襟濠壽東限淮泗西翼梁宋舟車

之要會也唐李泌言東南漕運自淮達汴徐之通廬壽為淮右重鎮淮東根本以廣陵為適中而盱眙為

橋為淮汴口今汴河湮廢壩橋不復為津要矣為重地若穎口過口灝口以及五河口皆屬要津今五河口並正陽關仍為鹽運扼要之地充鄆為濟泗

上游兗鄆北連河濟南通淮徐以西走宋衛直趨陳許據泗水之上游為陳許界汝穎之間陳許西控汝穎

舟楫多由穎口沂流而上以達於鄭滑鄭滑濱臨大河襟帶宋汴北通魏博西連函洛唐時

汴轉運易通故亦為水陸衝途鄭滑梁宋之路為漕運中樞新唐書食貨志言開元年間用裴耀卿

議於汴水達河之口置倉謂之河口倉亦曰河陰倉故晏於鄭滑設立巡院兼理其事宋汴兩州當汴河之衝即今

歸德府屬汴州即今開封府屬元和郡縣志云隋時復濬汴河開通濟渠引河入汴引汴入泗以達於淮

公家運漕私行商旅船隻相繼皆賴其利新唐書劉晏傳云晏領轉運鹽鐵使因汴河自亂以來不復穿

治乃自按行浮淮泗達於汴入於河盡得其利病更開汴渠以利運舟車既通百貨雜淮西一區控穎洛

集蓋汴水自開封歷歸德南流至泗州以合於淮故是時汴宋二州皆為衝要之地淮西一區控穎洛

之險淮西即今汝寧光州兩府屬唐時為蔡申光三州北通汴洛南接荆楚襟此皆行鹽區域距場較

遠至於巔南未設場監則場地私鹽亦歸巡院兼理當晏之時無有引界所謂私者不過場竈之透漏商

販之偷竈故於行鹽地雖設巡院然其所注重者必在產鹽地場私既清私鹽自少姦盜衰息固其宜也

唐書言諸道巡院皆募駛卒置驛相望四方貨殖低昂及他利害雖甚遠不數日即知據新唐書選擇能

吏主掌院事廣牟益以來商賈凡所制置悉自晏始擾舊唐書食貨志按巡院之設置始於晏資治通鑑

者舊唐書崔造傳載貞元初崔造為相奏停轉運鹽鐵等使諸道有鹽鐵處依舊晏罷以後江淮豪賈乘

置巡院勾當程異傳載貞元末異充鹽鐵轉運揚子院留後劉後即知院官也晏罷以後江淮豪賈乘

時射利鹽價益貴享戶冒法私售不絕巡捕之卒遍於州縣巡吏既多官冗傷財當時病之據新唐書是

則晏時姦盜衰息者由於立法完備得人而理非徒在巡院之設矣

諸道加權鹽錢商人舟所過有稅晏奏罷州縣率稅禁堰埭邀以利者

權鹽錢者謂第五琦官賣時所加鹽價每斗於時價外加錢而出之

者是也商人舟所過有稅者謂商船經過堰埭官納稅錢堰埭者謂水道要口所設關津之處新唐書食貨志云江淮堰埭隸浙西者增私路小堰之稅蓋其例矣按此謂改定鹽法主行

就場專賣將舊有加價及堰埭收稅之例概為免除以昭劃一也先是諸道權鹽加錢各州不一堰埭抽

稅亦不一悉由州縣主之或輸司農或歸地方晏既改行就場專賣寓稅於價各種名目即宜裁去百姓

無複稅之累鹽法有統一之規故於諸道所加權錢堰埭所增稅利悉行奏罷除免之

右所述劉晏法

皆據新唐書食貨志

若以今語釋之實為就場專賣制其法民製官收商運自成一種法系比較

管子及漢武時法形式雖同精神各異

管子專賣法其於製鹽以民製為主官製為輔晏法為純粹民製管子之法為官運官銷晏法為商運商銷此管劉不同之點

而其為官收則相同也至若漢武鹽法製造運銷悉歸於官完全為國有營業然劉晏雖主商運其距然官自煮鹽論者謂其籠利過甚蓋鹽民生計不可盡奪此又政治之原理矣

場地遠者運輸或有不便偶至商絕鹽貴則設常平鹽以濟之規畫精密鹽法之善莫過於此史家謂

唐當代宗之世兵事未息賦稅所入不足供費晏專用權鹽法充軍國之用初歲收緡錢六十萬及大

歷末乃六百餘萬緡通計天下財賦歲入一千二百萬緡而鹽利居其大半凡宮闈服御百官俸祿全

國軍餉皆倚辦於晏斂不及民而用度足唐中債而振晏有勞焉

據新舊唐書食貨志及劉晏本傳按志又載晏之始至鹽利總四十萬緡

謂第五琦時所得之數傳言初歲收錢六十萬緡謂晏始任事時所得之數是晏改法之初較之琦時所收鹽利已增二十萬緡資治通鑑云安史之亂數年間天下戶口什亡八九州縣多為藩鎮所據買

賦不入府庫耗竭中國多故戎狄每歲犯邊所在宿重兵仰給縣官費用不貲皆倚辦於晏晏專用棣鹽法充軍國之用時陝東諸道皆食海鹽晏主之陝西皆食河東池鹽度支主之晏初爲轉運使時天下戶口不過四十二萬季年乃三百餘萬天下財賦其始歲入不過四百萬季年乃千餘萬緡江淮鹽利其始不過四十萬季年乃六百餘萬緡由是國用充足而民不困弊至河東鹽利不過八十萬緡而價復貴於海鹽晏有精力勤於事多機智變通有無曲盡其妙後來言財利者皆莫能及文獻通考云劉晏理財未嘗廣置官屬峻立刑法爲抑勒禁制之舉然自可以富國而不至困民其才豈後世所能及是以唐書亟稱之此皆與唐書抑又考之劉晏治鹽非徒立法論其成功實在行事今本史傳更可以互證而溫公所論尤稱詳焉

述其略史謂晏嘗言論大計者不惜小費凡事必爲永久之慮是其規畫遠一也

使始於揚州造船每船破錢一千貫或譏其枉費晏謂凡所創置須謀經久船場既興執事者非一須有餘賸養活衆人私用不窘則官物牢固若與計較錙銖安能久行自是五十餘年船場既無破敗餽運亦不闕絕至咸通末始勤每船合用物料實數估給無復賸錢船場遂破餽運不繼不久而有黃巢之亂以此知國家財用安危所係天下大計未嘗不成於大度之士也此雖專論漕船一端而晏之規模已可

概見 史又謂晏日明視事至夜分止雖休澣不廢事無閑劇即日剖決無留是其治事勤二也

劉晏傳按傳又載晏嘗自言如見錢流地上每朝謁馬上以鞭算又言湖嶠荒險處所出貨皆賤弱不償所轉晏悉儲淮楚間買銅易薪歲鑄緡錢十餘萬其措置精密如此舊唐劉晏傳亦謂晏既有材力視事敏速乘機無滯辦事務史又謂晏以爲辦集衆務在於得人故其場院要劇必擇通敏廉勤之士在急促僚屬化之遂以成風

任之其經晏辟署者並以材顯循用晏法亦能富國故晏沒二十一年而韓洄元琇裴腆李衡包佶盧徵

李若初相繼掌財政皆有名於時是其用人當三也

晏所領得補署積數百人皆當時之選趣倚辦故能成功舊唐書傳亦言晏任事十餘年權勢之重鄰於宰相要官顯職多出其門今考新舊唐書列傳所載包佶以建中元年繼晏爲鹽鐵使時李希烈

叛阻兵江淮輸物留梗信遣判官王紹自穎入汴督輕貨抵行在由是紆難韓洄初因劉晏辟爲屬吏累官至諫議大夫晏既罷黜令天下錢穀各歸尙書省本司廢職罷事久無綱紀國用出入未有所統

故建中元年轉泗為戶部侍郎判度支裴臆歷兵部侍郎李衡歷戶部侍郎亦以貞元間先後判度支

元琇歷戶部侍郎貞元二年崔造為相奏停度支鹽鐵等使其度支鹽鐵各歸尚書省本司乃以元琇

判諸道鹽鐵等事造與元琇素厚罷使之後故以鹽鐵之任委之國無橫斂軍用亦足後為韓滉所惡

改官尚書右丞旋貶雷州司戶盧徵以永泰初晏辟為從事委以腹心之任累授殿中御史晏得罪貶

為珍州司戶貞元中元琇薦為度支員外李若初為晏屬徵冗散職判官包信重其勤幹累授檢校

郎中貞元十四年遷至浙江都團練諸道鹽鐵轉運使性嚴強力束下吏人甚畏服整理鹽法頗有次

序此皆晏之僚屬故資治通鑑亦云晏沒之後史又謂晏所居行里粗樸卑陋飲食儉約是其操行清

掌財賦有聲者多其故吏附注於此以備證焉

四也據新唐書傳按楊炎構害劉晏為建中元年坐累者數千人天下以為冤傳又言是時史又謂晏

自寶應初至大歷末釐正鹽權以裨用度是其任事久五也凡十八年舊唐書傳又言大歷十三年宰

臣常哀專政以晏久掌財政職舉功深公望日崇忌之乃奏晏舊德宜為百僚師長用左僕射以示尊

重實欲奪其權代宗因晏使務方理繼任者難其人詔以僕射領使如故當大歷時軍國之用皆仰於

晏德宗嗣位言者屢請罷轉運使晏亦固辭不許及楊炎入相乃奏尚書省國政之本比置諸使分奪

其權宜復舊制德宗從之於是罷轉運鹽鐵等使詔天下錢穀皆歸金部倉部炎欲誣構晏罪故先罷

宜其使德宗感於纒言不能明察遂致劉晏冤死朝野側目然晏先後掌領財政幾二十年任事既久由

此觀之晏之奏效夫豈偶然自晏既罷其法漸廢肇始貞元迄於大中晏法變壞殆盡新唐書食貨志

則曰大歷末劉晏鹽法既成再則曰明年而晏罷蓋謂晏罷而唐之鹽法始壞又叙其變遷之迹曰貞

元四年淮南節度使陳少游奏加民賦自此江淮鹽每斗增錢二百為錢三百一十其後復增六十民

始怨矣元和間鹽利積於私室國用耗掘而鹽法大壞是則晏罷以後唐代遂無鹽之可言矣舊唐書

李巽傳亦云權鹽之法號為難重惟大歷中僕射劉晏雅得其術稅入豐羨及元和初巽領鹽鐵使稅

課所人初年之利如劉晏之然則徒法不能以自行徒善不足以為政治法之行其在治人哉其在治

人哉

按就場專賣創於劉晏無場商也無官運也官祇收鹽故其事簡而易行商能運鹽故其法公而可久  
所謂狹義專賣制也明人李雯論鹽法主張就場徵稅又本劉晏縱其所之一語倡為一稅之後不問  
所之之說自顧炎武述於日知錄謂其可行日知錄云松江李雯論鹽產於場猶穀產於地宜就場定額一稅之後不問其所之則國與民兩利如是則天下皆  
私鹽即天下皆官於是學說家多以李雯說與劉晏法併為一談主其說者則有顧天成清雍正時顧天成疏請更  
定鹽法就場抽稅王贈芳清道光時王贈芳疏請課歸場定額數均勻攤徵不論富商小販得向窰戶  
聽民自為買賣官場官查核籍記比照引課酌定額數均勻攤徵不論富商小販得向窰戶  
以行鹽商課改為場課私鹽盡屬官鹽養民便民奸宄潛消斯誠以美利利天下也  
顧莼清道光  
疏請改變鹽法莫善於課歸場窰人人皆可為商不分官賣私賣價歸於一可以杜偷漏之弊任其所  
之則地遠而價貴者其價必平亦不至有淡食之虞此法既行可養無數貧民即可化無數莠民所保  
尤大者此皆舉之以達政府者也龔景瀚此法似宜做而行之於產鹽地置官收稅不論商販聽其轉運即  
行劉晏鄭祖琛更鹽法議云鹽法之弊由於按地以給引其弊始於場商成於運商欲清其源莫  
之法也若一切蠲之做古劉晏之法就場地以起課聽商民之自為轉運而百弊可除  
庭鹽法偶說云課歸場窰其法應由窰戶於產鹽時具報令場官查明登記至出售時按照包數斤重  
計算法每包應課若干抽收後放令出場其售之於商則令窰戶合計成本共需若干增價以賣俾歸  
本之外尚有餘息不問售之何商任其自為交易皆聽所之商民兩便無過於此此皆著之以為論  
而徵收國課亦得簡易之法此即李雯天下無非私鹽則天下無非官鹽之說也  
議者也駁其說者則有李衛李衛疏論顧天成抽稅奏云更定收稅改歸就場如謂所應輸之額攤之  
各窰窰丁多係赤貧今責其代人完課而後賣鹽則力既所不逮如任其  
賣鹽而後完課則通天下之窰戶盈千累萬晝夜所煎多寡數目孰為稽查陶澍陶澍籌擬兩淮鹽  
海窰地人人可煎無引之鹽既行即有商人亦便於營私誰肯又為納課也  
大要有三而皆有窒礙之處一由窰丁起課類皆濱海貧民若令先課後鹽則力有未逮抑令先鹽後  
課設遇歉產之日勢必課宕丁逃且場鹽每斤向賣制錢一二文三四文不等今加入課銀六釐是課



重本輕利仍難杜透私之弊此竈丁起課之難行也一由垣商納課招徠股商令其認課包納竈鹽悉歸該商經理出賣寓散於弊較為扼要惟竈以已業而聽命商人情必不願況商人惟利是視秤收則勒

以重斤借貸則要以重息竈不樂以鹽歸垣商亦必無貨完課此垣商納課之亦難行也一由場官收稅就各場產鹽引額攤定課額照額納課如此官為經理似覺核實無如試行之初額難懸定若聽其

儘收儘解難保不匿報侵欺馮桂芬校邠盧抗議云李雯說書生之見也淮南鹽價每斤約銀五六釐此場官收稅之亦難行也

稅直俄頃而舉鹽價一倍之五倍之誰則願經此一稅者利之所在人人趨之竈戶商戶船戶兵役無一非漏私之人官能防之乎況官亦庸足恃乎濱海數百里港汊百出村落場竈零星散布不漏於近

處漏於遠地矣不漏於白晝漏於昏夜矣何地可禁亦由前之說則謂課歸場竈場官作為稅官商課何時可禁當下一轉語曰天下皆官鹽天下皆私鹽矣

改為場課無官無私人人可以賣鹽一經納稅任其運銷要皆推衍李雯之義者也由後之說則慮場地之廣難於稽查鹽戶之貧難於墊課場商之貧薄而貽誤場官之匿報而侵欺皆足以破李雯之說

也蓋李雯之說與劉晏不同一為收稅一為專賣故其就場同而主義不同一為自由貿易一為官收商運故其不問所之同而法制不同亭林雖善李雯之言實主劉晏之法

要又以功令禁私鹽為掩耳盜鐘之政其意即主破除引界推尋劉晏縱其所之之證日知錄云行鹽地分有遠近之

不同遠於官而近於私則民不得不買私鹽既買私鹽則與販之徒必多於是盜賊盛而刑獄滋矣又云小小興販雖太平之世亦未嘗絕余少居崑山常熟之間為兩浙行鹽地而民多販淮鹽自通州渡

江其鹽視官鹽為善及游大同所食皆番鹽堅緻精好此地利之便非國法所能禁明知其不能禁而設為巡捕之格課以私鹽之獲此掩耳盜鐘之政也又云杜子美詩有曰蜀麻無鹽自古通又曰蜀麻

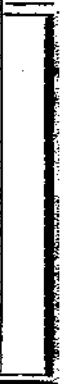
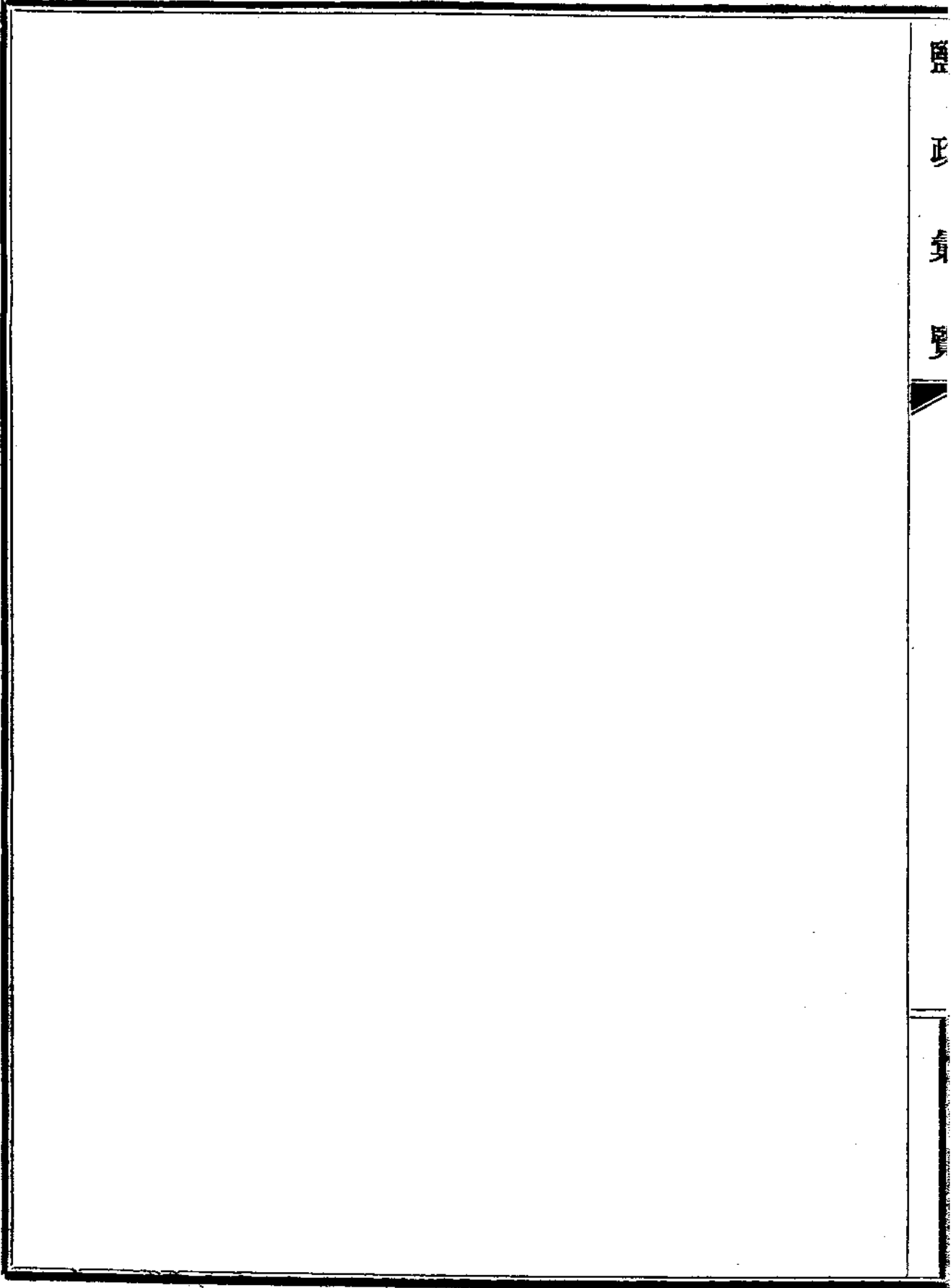
久不來吳鹽擁荆門若如今日鹽法各有行鹽地界吳鹽安得至蜀人人誦杜詩而不知此故事然其蓋亭林既主晏法故極言引界之弊復引杜詩以證唐時行鹽未嘗分界而劉晏之制益明矣

取李雯之說則以不問所之有合於劉晏故亦稱焉要當參觀而後知亭林所言皆探本窮源之論固

然其

固

非徒專尙就場徵稅已也顧氏天成顧氏蕪未能深求亭林精意僅主就場一稅之法建議人奏是以李氏衛駁之於前陶氏澍駁之於後就場徵稅難爲良法然祇可行之於場地整聚之區如清嘉慶年間滇鹽課歸井窰卽著成效是也若行之於場地散漫之區未見有能濟者祇可行之於鹽政完備之國如德國專賣之說而於資治通鑑及日知錄所論劉晏法未之適足以滋弊矣有清一代議改法者多主就場一稅之說而於資治通鑑及日知錄所論劉晏法未之深考致與李雯之言界說混淆如龔鄭二家竟以就場一說爲劉晏法魏源在嘉道間以留心鹽政著名於時至有就場徵稅實始劉晏之論其失考乃亦如此千餘年來深明劉晏法者前有溫公後惟亭林而已甚矣立言之人不可不籌畫周密反予論者以口實得以抵其罅漏而就場專賣與就場徵稅界說混淆遂致良法沈沒終不行矣今特辨而正之附錄於篇



民國十年十二月出版

定價

全年四元四角  
每册大洋四角



編輯  
行輯  
處兼

鹽務署總務處第二科

印刷所  
財政部印刷局

一彙覽月出一册全年共十二册定價見前

一購至三十六册照每册四角七折購至一百二十册照每册四角六折

共三次購全份

照每册四角七折一次購一期或數期滿三十六册亦照每册四角七折餘可類推

一郵費每册二分半

一訂購者須先交售價並郵費方能照寄

售價郵費均不得用郵票替代

一經售處北京鹽務署總務處第二科面訂或函訂均聽便