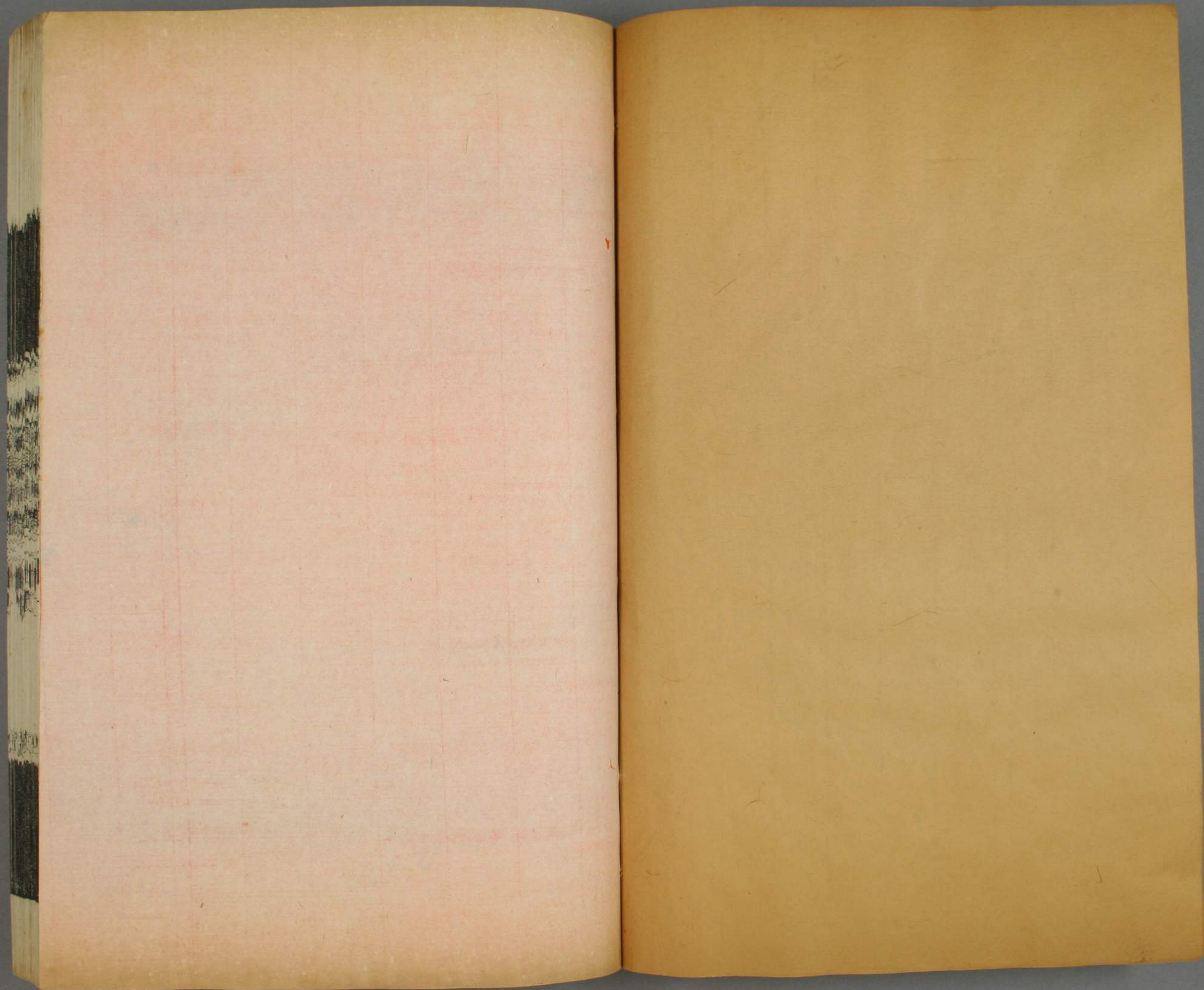


74
6268
3





6268
3

大金集禮卷二十一

原廟下

朝拜

朝拜

太祖忌辰親祠儀禮 大定五年十月宣徽院申已行禮數十一年同十九年奉敕旨三廟行禮不同往日只奠一盞酒冷淡又奉敕旨忌辰奠酒用樂不是只奠茶太子大王不須奠只依舊例其日三品已上職事官公服先于衍慶宮門外西向班定俟皇帝服袍乘馬自應天門出四品以下職事官前導導駕四十員閣祇六員各從人一名服錦山帽錦絡縫偏帶至三門外下馬左右宣徽前導自正門入左上殿百官合班立定六品已



去五味均平藏



下聖武門外皇帝至禱位先兩拜左宣稍東西立定入香案訖
上拜禱兩拜添香訖復位再兩拜依前西向立定排食訖上拜
禱兩拜奠茶訖復位再兩拜稍東西向立定先分引百官出少
頃辭御容再兩拜除見辭四拜外八拜百官並陪拜宣徽導引
皇帝歸幄次更衣畢至三門外上馬侍衛導從如來儀 大定
十六年四月十九日奉安世祖御容行朝謁之禮皇帝前一日
齋於內殿皇太子齋於本宮親王齋于本府百官齋于其第太
廟令率其屬于衍慶宮內外掃除設親王百官拜位于殿庭又
設皇太子拜禱于親王百官位前宣徽院率其屬于聖武門外
之東設西向御幄櫺星門東設皇太子幄次其日有司列仗衛
于應天門外俟奉安御容訖有司于殿上并神御前設北向拜

大四百五十二
小九

禱位安置香爐香案并香酒器物等皇太子比至車駕進發已
前公服乘馬本宮官屬導從至衍慶宮門西下馬步入幄次親
王百官于衍慶宮門外西向立班俟車駕將至典贊儀引皇太
子出幄次于親王百官班前奉迎導駕官五品六品七品職官
內差四十員于應天門外道南立班以俟每員引色衣從人一
名御溝內分左右排
立皇帝服靴袍乘輦從官繖扇侍衛如常儀敕旨用大安輦出
儀仗一千人
應天門閣門通喝導駕官再拜訖閣門傳敕導駕官上馬分左
右前導至廟門外西偏下馬導駕官
不陪位車駕至衍慶宮門外稍西
降輦左右宣徽使前導皇帝步入御幄簾降閣門先引親王宰
執四品以上執事官由東西偏門入至殿庭分東西班相向立
典贊儀引皇太子入立于禱位之西東向進香進酒等執事官

並升階于殿上分東西向以次立宣徽使跪奏請皇帝行朝謁禮簾捲皇帝出幄宣徽使前導至殿上褥位北向立典贊儀引皇太子就褥位閣門引親王宰執四品以上職事官回班並北向立令中間歇空不礙奏樂五品以下奏請并宣聖武門外八品以上宮門外陪拜皇帝再拜敎坊樂作皇太子以下羣官皆再拜並閣門贊拜請皇帝詣神位前褥位北向立又請皇帝再拜皇太子已下羣官皆再拜請皇帝跪三上香三奠酒俛伏興又請皇帝再拜皇太子已下羣官皆再拜訖請皇帝復位又請皇帝再拜皇太子已下羣官皆再拜樂止宣徽使奏禮畢已上擬八拜宣徽院奏過依舊例十二拜典贊儀引皇太子復立於褥位之西東向閣門引親王宰執以下羣官東西向立先引五品以下宣徽使前導皇帝還御幄簾降典贊儀引皇太子閣門分官出

大四百八十八
小九十八

引殿庭百官以次出宣徽使跪奏請皇帝還宮簾捲步出廟門外升輦還宮如來儀導駕官前導皇太子以下羣官後從俟車駕入宮乃退尋奉敎旨行禮畢更衣乘馬還宮 十九年五月七日奉安三聖御容禮畢八日親祠奏定儀仗一千人導駕官四十員五品六品七品內差七日奉安禮畢應天門外習儀又以奉安後朝謁與自來忌辰用素食事體不同奏奉敎旨用肉食已下乘輦往還行禮太畧並奏過前一日清齋皇帝齋于內殿皇太子齋于本宮親王齋于本府百官齋于其第前一日太廟令率其屬掃除宮內外又各設神座於殿上及陳設如式設親王宰執百官拜位各于殿庭又設皇太子拜褥于百官位前宣徽院率其屬于三殿門外之東各設西向御幄又于衍慶宮門外之東從地

之宜設皇太子幄次亦西向又於殿上并神位前各設北向拜褥又各設香案爐匙合香酒果器物等于三聖神座前其日有司列仗衛于應天門外又設大安輦于應天門內道東南向如式質明親王宰執已下百官並公服于衍慶宮門外少東西向立班以俟車駕皇太子公服乘馬本宮官屬導從如常先詣衍慶宮門東下馬步入幄次俟車駕將至典輦儀引皇太子出幄次于親王百官班前奉迎車駕十六年皇太子立班係奏過導駕官公服於應天門外道南立班以俟每員許色衣人從一名捧攏如御溝內分左右排立准備起居畢乘馬前導皇帝服靴袍乘大安輦從官繖扇侍衛如常儀出應天門車駕少駐閤門通喝導駕官起居再拜訖閤門傳敕導駕官上馬分左右以裏爲上前導至衍慶宮門外西偏下馬車駕至衍慶宮

大五百〇六
小六十一

門內稍西降輦左右宣徽使前導引皇帝步入衍慶宮門內稍西乘輦七寶輦至世祖殿門外降輦步入御幄簾降閤門先引親王宰執四品已上職事官由東西偏門入至殿庭分東西班相向立五品以下廣德門外立班典贊儀引皇太子入立于褥位之西東向進香進酒等官並升階于殿上分左右以次立宣徽使詣御幄前跪奏請皇帝行朝謁之禮簾捲皇帝出幄宣徽使前導于殿上褥位北向立典贊儀引皇太子就褥位閤門引親王宰執并四品以上職事官回班北向立奏請並宣徽使皇帝再拜教坊樂作皇太子以下百官皆再拜並閤門贊拜請皇帝詣世祖神位前褥位北向立又請皇帝再拜皇太子已下百官皆再拜請皇帝跪三上香三奠酒俛伏興又請皇帝再拜皇太子已下百

官皆再拜請皇帝復位又請皇帝再拜皇太子已下百官皆再拜樂止典贊儀引皇太子復位立于褥位之西東向閤門引親王宰執四品以上官以次東西相向立引五品以下官權于衍慶宮門外餘位止于各殿門外近西稍卻皇帝步出廟門乘輦詣太宗殿門外御幄少憩皇太子親王宰執并四品已上官依班次先立于太宗殿下奏請皇帝詣太宗殿行禮如上儀禮畢詣睿宗殿行禮亦如之宣徽使奏禮畢典贊儀引皇太子復立于褥位之西東向閤門引親王宰執已下百官以次東西相向立贊者先引五品已下官出宣徽使引皇帝還御幄簾降典贊儀引皇太子閤門分引百官以次出宣徽使跪奏請皇帝還宮簾捲步出幄次乘輦至廟門內稍東降輦步出廟門外升大安

大五百三
小一十七

輦還宮如來儀導駕官前導皇太子已下百官後從俟車駕入宮門退 賀表三后在天神遊雖邈一人忠孝廟寢是崇既新寶構之成載肅真儀之奉涓辰遷御浹宇均歡中賀祇適先猷緝熙茂集言念武元之成烈益遵聖肅之貽謀太宗守以文睿考嗣其德慨瞻遺像增大原祠聳層觀之巍巍規摹具麗仰粹容之穆穆精爽如存臣陪侍親祠獲觀縟禮孝悌之至遂能通諸神明祖考以安于是成其福祿臣無任 二十一年四月一日奉安五聖御容五日親祠奉敕旨仗儀省少著與世祖一處祭奏定前一日致齋其日擬用儀仗七百人導駕官四十員皇太子并親王宰執以次百官于衍慶宮門外奉迎皇帝服靴袍乘大安輦從官繖扇侍衛如常儀出應天門至衍慶宮門外稍西

降輦步入宮門內稍西乘七寶輦至御幄俟皇太子班定皇帝
行朝謁之禮俟禮畢還宮如來儀係廣德殿行禮先昭祖神位
前再拜上香奠酒又再拜以
次神位並同餘如十
六年十九年之儀奏稟安設神位次序若正面安設昭祖景
祖世祖并東西面安設肅宗穆宗康宗緣食棹香案拜褥外地
步窄狹擬去山屏依廟室次序安設奉敕旨三位并于正位安
置昭祖正中其次分左右以東爲上肅宗以下北正位稍斜安
設二十一年五月十二日睿宗皇帝忌辰擬定親祠儀禮蒙
准呈行移宣徽院依例聞奏十一日宣徽使稱不設小次不用
導駕官再定到下項前一日宣徽院設御幄于天興殿門外稍
西至日質明皇太子親王百官具公服于衍慶宮門外立班奉
迎皇太子馬至衍慶宮門外下馬二宣徽前導步入宮門稍東

大五百一十二
小四十四

皇帝乘輦繖扇侍衛如常儀至天興殿門外稍西皇帝降輦入
幄次簾降典贊儀引皇太子閤門引親王宰執四品以上官由
偏門入出入
如之至于殿庭左右分班立定二宣徽使導皇帝由天
興殿正門入自東階升殿詣褥位立定皇太子已下官合班五
品
以下官班
于門外宣徽使奏請皇帝先兩拜請詣侍神位立俟有司置
香案酒棹訖請詣褥位兩拜三上香奠酒訖復位再兩拜已上
皇太
子已下
皆陪拜奏請詣稍東侍神位立典贊儀引皇太子升殿赴褥
位先兩拜奠酒訖再拜降復褥位次閤門引終獻官趙王上殿
行禮如亞
獻儀宣徽使奏請皇帝詣褥位再兩拜皇太子已下官皆
再拜禮畢百官依前分班立皇帝出殿門外入幄次簾降更衣
次引皇太子已下官出宮門外立班皇帝乘輦至宮門稍東降

輦步出宮門外上馬還宮導從侍衛如來儀皇太子已下官俟
車駕行然後退 大定五年七月二十五日奏請會寧府已起
蓋祖廟元奉敕旨候工畢委有司以時薦享今擬每歲元日寒
食節七月十五日冬至八月二十八日忌辰以本府長官充獻
官佐貳以下陪位敕旨准行仍設教坊所司前期排辦茶食香
茶花果至日供設酒饌質明禮直官引獻官與陪位官以下並
公服入廟廷詣面西位立俱再拜訖引獻官詣殿正階下再拜
訖升階至食案前褥位上香奠酒訖一拜又再拜訖禮直官引
獻官復位與陪位官以下俱再拜訖退 五年八月二十七日
奉敕旨太祖皇帝忌辰衍慶宮呈用素食享祭其餘諸京應有
太祖皇帝御容去處自今後每遇忌辰亦只用素食十一年九

大五百二十三
小三十一

月二十三日奉敕旨有太祖御容處只用素食奠茶不用肉及
酒樂緣慶元宮見設教坊四十人五年八月一日奏設奏過檢討故事檢
到前漢書祖宗廟在郡國用樂及犧牲宋會要忌日罷樂廢務
擬遇忌辰用素食其餘祭奠用肉及酒樂敕旨奏准行慶元宮
教坊樂依舊存設 六年五月以會寧府申稟慶元宮朔望朝
拜禮數參詳朔望朝拜合依儀制外任官朝拜祖廟之禮拜禱
用紫絹所用茶食并黃香果食分數依西京及東京御容殿例
茶擬每次用二兩如有未盡名件就便移文東西京取會比附
施行蒙准呈 六年三月大同府申自來每月一十五日並詣
祖廟上香即日車駕行幸其禮數有無依舊契勘中都除五享
及遣使并太祖忌辰親祠外無朔望上香之禮即日車駕到京

亦合依例施行蒙准呈仍候車駕還都日卻依舊例 六年八月奏請每年太祖皇帝忌辰車駕詣衍慶宮親祠百官陪拜今車駕巡幸擬依諸京府遇太祖忌辰詣御容殿祭拜體例以宰臣爲班首率百官詣衍慶宮行禮從之其日質明百官詣衍慶宮禮直官引班首官已下入自南東偏門于聖武殿下西北以東爲上班首拜褥稍前同兩拜禮直官引首官升階詣御容前兩拜少前搢笏跪上香奠茶訖出笏就位一拜少退再兩拜訖引首官降階復位首官已下同兩拜禮畢 十六年四月二十一日奉敕旨遇太祖忌辰如是夏捺鉢去雖未還都百官須得謁廟祭祀不得有闕常禮世祖忌辰亦仰祭祀續奉敕旨太祖忌辰世祖太宗亦一處致祭有無妨礙檢討到唐禮閣新編所

大五百三十
小一十三

載唐高祖以下諸帝忌口各另于兩京寺觀內致齋行香外歷代無一聖忌辰列聖預祭故事看詳世祖太宗若就聖武殿一處享祭須是昭穆並坐別無似此典禮兼世祖太宗御容並是面東今來世祖在中位則太祖在東位御容面不相嚮恐于禮未安未稟奏間敕遣皇太子行禮祭一位并就功臣檢討到唐大典自高祖以下國忌辰并無親祭之禮亦無皇太子行禮典秩今參酌定到其日質明百官先赴衍慶宮皇太子公服乘馬本宮官屬導從侍衛如常儀至衍慶宮門外下馬入幄次少頃先引百官分班入宮庭殿下東西相向立六品已下聖武門外典贊儀引皇太子由東偏門入赴殿下褥位立定百官合班先兩拜訖引皇太子左上殿面西少立入香案訖上拜褥再拜搢

笏跪添香出笏就位一拜訖再兩拜稍東西向立出香案排食
訖上拜褥兩拜措笏跪奠茶出笏就位一拜訖再兩拜訖引皇
太子降階復位再兩拜已上十拜百官皆拜先引皇太子出百官
以次分班出分獻官俟皇太子將升殿禮直官分引獻官詣各
位功臣前褥位立定俟殿上上香時獻官措笏跪齊上香奠茶
訖出就位一拜再兩拜訖引詣次位行禮如上儀俱拜訖立定
齊引降階入班俟皇太子百官辭神同兩拜訖以次出 二十
四年四月九日敕旨到京第二日便謁廟六月十五日敕旨祖
廟交依中都例節朔享祭車駕不來後月一十五日亦燒香九
月十五日太祖廟薦新諸王公服欄子外奠酒百官殿下陪拜
九月十九日敕旨上京興王之地太祖廟只是忌辰日享祀于

大五百三十三
小一十

禮未應雖山陵隨節享祀此亦隨節差官享祀 二十五年元
日慶元宮享祭命幽王充使會寧府尹充副使 二十六年三
月二十一日以裏外祖廟享祭不同檢討擬到太廟每歲五享
山陵朔望忌辰及節辰祭奠并依前代典故外衍慶宮自來車
駕行幸遇祖宗忌辰百官行禮并諸京祖廟節辰忌辰朔望拜
奠雖無典故參酌恐合依舊以盡崇奉之意奏奉敕旨山陵朔
望祭奠食料比節辰祭享食料約量裁減餘并依舊 二十八
年八月十四日聖旨東京西京兩處祖廟前來月一十五日本
處官享祭來兼太祖山陵在這裏有那裏每歲只合依這裏隨
節享祭後是教禮部定部奏唐會要該載武宗廢天下寺上州
以上各畱寺一所國忌日行香列聖眞容移入行香寺見得當

時隨處御容止于忌日拜奠今看詳東西京祖廟隨節忌辰各有奠祭禮數其月一十五日在此山陵已有享祀之禮兼前代別無諸京祖廟朔望祭享典故若行停罷別無窒礙八月二十五日奉職劉元弼傳奉聖旨其東西京兼太祖不曾到廟也不合立為是已有也教隨節忌辰祭奠其月一十五日准奏停罷上京廟比此兩處爭別是太祖生長本鄉 東京大清安禪寺立貞懿皇后功德碑其殿曰報德之殿門名亦同 大定十年東京垂慶寺太后影殿曰孝思 大定三十年三月十三日奏

番禺許之璇初校

北平史悠成覆校

南海廖廷相再覆校

大金集禮卷二十一

大四百六十五
小五

大金集禮卷二十二

別廟

孝成舊廟

孝成舊廟

大定二年四月一日擬奏閔宗皇帝緣無後嗣合別立閔宗之廟有司以時祭享從之九月二十三日擬奏唐故事孝敬皇帝以本諡為廟稱閔宗既不入廟不合稱宗只合以武靈為廟稱從之十一月五日擬奏檢到唐會要太廟西別建中宗廟中宗之伯於睿宗時祔廟至玄宗時遷於別廟御升祔睿宗入太廟又讓皇帝睿宗之子玄宗之兄立廟于立政坊以此見得唐立別廟不必專在太廟垣內今來武靈皇帝不稱宗又不預祫享其別廟擬于太廟東墉外階東

空閑地內建造係準備起建諸局署地步從之司天臺選定十二年七月係國音通利年月合行起蓋是年四月一日奏奉敕旨再檢討檢照到大定二年元擬建廟事引唐會要開元四年用太常卿姜皎議以中宗無後出爲別廟今武靈皇帝別無後嗣與唐中宗事體一同合依前項典故已奏定立別廟今再檢到唐會要中宗初祔太廟至開元四年因議睿宗升祔而太廟止七室當時以中宗無後出置別廟而祔睿宗至開元十年添置九室中宗尋復升祔據此則中宗始終皆祔廟來又按晉書諸儒議謂惠懷及愍宜別立廟今考晉書禮志三帝皆祔太廟則惠懷愍雖無後竟不用別廟之議也兼唐莊宗亦無後嗣明宗時升祔于太廟若依此典故武靈皇帝亦合升祔然中宗之

大四百四十五
小三十三

祔廟始則有虛室終則添爲九室晉惠懷之祔廟係遷豫章穎川二廟唐莊宗之升祔係祧懿宗一室今太廟之制除祧廟外係七世十一室已有定數如或升祔武靈皇帝卽須別祧一廟緣唐書引荀子曰有天下者事七世謂從禰以上也若旁容兄弟上毀祖考則天子有不得事七世者矣伏覩太廟世次自睿宗皇帝上至始祖皇帝係是七世別無可祧之廟若添置廟室則晉書云廟以容主爲限無拘常數東晉與唐皆用此議增至十一室兼晉成帝之後康帝承統以兄弟一室故不遷遠廟而增室以祔成帝始有十一室唐會昌六年以敬文武三宗同爲一代于太廟東間添置兩室定爲九代十一室今太廟已是十一室如用不拘常數之說雖增至十二室亦可也然廟制已定

更議增展其事至重據五代會要周世宗顯德六年將祔太祖
神主博士聶崇義奏殿室闕少若是添脩並須移動神門及角
樓宮牆等不唯重勞兼恐未便欲請將夾室安排位次遂遞遷
諸室奉安太祖于夾室今來若依唐會昌之制于東邊增展卽
須動移神門太階諸祔室並須動移別行安置若依此更改升
祔又緣與睿宗皇帝祔室上下昭穆位次恐有更易按春秋文
公三年太事于太廟躋僖公穀梁傳曰躋升也逆祀也君子不
以親親害尊尊此春秋之義也范甯注云僖公閔公兄也故文
公升僖公于閔公之上耳僖公雖長已爲臣矣閔公雖小已爲
君矣臣不可以先君猶子不可以先父又按晉書元帝于愍帝
爲叔然于愍帝嘗北面稱臣故元帝神位在愍帝之下後當大

大五百三十八
小五

禘王導與荀崧議昭穆之位王導謂愍帝君位永固無復暫還
子位之理且廟尙居上祀安得居下若暫下是逆祀也又後漢
祭祀志云父爲昭南向子爲穆北向父子不並坐而孫從王父
今若武靈皇帝升祔太廟增廣作十二室若依春秋尊尊典故
武靈皇帝祔室當在第十一室遇禘祫合食依孫從王父典故
當在太宗之下而居昭位又合稱宗緣前來已升祔睿宗皇帝
在第十一室及累遇祫享睿宗皇帝在穆位與太宗皇帝昭位
相對若更改祔室及昭穆位次非有司所敢輕議兼按唐禮官
元議中宗爲別廟時謂漢之光武不嗣于孝成而上承于元帝
中宗無後請同漢之成帝出爲別廟自漢有之今按後漢書光
武繼體元帝于孝成爲兄弟自元帝以上祭於洛陽廟帝親奉

祠成帝以下祠于長安有司攝事見得係祭於別廟亦有此典故伏取聖裁十三年閏正月二十一日奏奉聖旨起建別廟尋檢引周朝別廟法式南垣一屋三間東西垣各一屋一門每門二十四戟建殿三間齋房神廚度地之宜修建其殿上堂房戶牖一准太廟之制以太廟東墻外階東空閑地內建造 十三年三月十二日差戶部尚書曹望之奏告太廟十六日戊申啟土差禮部郎中王中安祭告太廟土地諸神十月二十五日上梁差吏部郎中蒲思烈依例祭土地神位 十五年三月十九日擬奏今年三月二十七日戊申奉安武靈皇帝悼皇后于別廟檢討到唐禮閣新儀大厯十四年代宗神主祔廟就享來將來奉安亦合行享禮緣代宗自太極殿具鹵簿奉迎神主至太

大五百二十五
小五

廟升祔今來奉安神主依前代典禮并本廟已行升祔禮數止合就本廟西南隅設幄棊造參酌典故神主幄次在本廟西南隅相去廟殿逼近難以排列儀仗擬攝太尉行事百官後從仍用享禮前一日丁未奏告太廟十一室及祭告昭德皇后廟從之二十一日命中丞劉仲誨監造神主仍差王彥潛題寫巾篚盥洗命皇子趙王攝太尉充初獻官行禮禮部尚書張景仁攝官各司徒刑部尚書梁肅攝侍中差大府監白鉢少尹高居中充亞獻官終獻官并太常光祿卿太樂太廟廩犧令協律奉禮郎贊者監祭博士奉神主宮闈令捧几太祝內侍司尊彝奉瓚奉爵酒盥洗爵洗讀祝官各一舉祝巾篚太官令祝史二員齋郎禮直官各十差勸農使莎魯古二員告廟并別廟 享前三日三

獻官應行事執事官等受誓戒如常儀百官各於其第清齋一宿奉安行事官亦清齋一宿其日不赴朝參神主用粟如太廟之制前三日本廟西南隅東向設幄次席褥前一日製造訖其日晚內中尚奉承以箱覆以帕帝主覆以黃羅帕藉以白羅帕后主覆以紅羅帕藉以青羅帕捧詣幄中奉安日丑前五刻題寫官與侍中禮官詣幄前太祝宮闈令先以香湯捧沐拭以羅巾題寫官盥手幌手就褥位題記墨書用光漆模訖授太祝宮闈令各捧詣座置于神匱帝主在右后主在左覆以帕乃下簾帷侍衛如式以俟奉安儀衛如昭德皇帝過廟儀前一日太廟令率其屬掃除廟之內外兵部于廟之四門約度設兵衛旗幟儀鸞設饌幔一所于南神門外之西大樂局設登歌之樂于殿上前楹門北向儀鑾于廟西南隅設神幄

大五百一十六
小四十二

一所簾全幄內設黼展一牀全几二帝用曲几后用直几莞席一纁席一

次席四桃皮竹席二虎皮席二紫綾厚褥一紫綾蒙褥一香案爐合匙全

燭臺二火筋一箱二黃羅帕一白羅帕一紅羅帕一素羅帕一

白羅巾二浴神主銀盆二題神主席褥全香湯光漆筆墨全壘

洗一勺一篚一幌巾一藉席一禮直官設太尉以下行事直事

官版位褥位並如時享之儀又設百官位于享官之南東西相

向重行以北為上如窄隘六品以下職事官于神門外東西相向或更難以排列八品以下于東神門外

又設祝案尊彝籩豆等器亦如時享之儀又設盥洗位于街之

南稍東壘在洗東加勺篚在洗西南肆實以巾執壘篚者位于

其後太廟又另設神位于室內北牖下當戶南向設曲几一黼

展一莞席一纁席一次席四桃皮席二虎皮席二紫綾厚褥一紫綾蒙褥

一幷幄帳等諸物并如太廟一室之儀所司陳儀衛于幄次前
禮直官設省牲版位前一日請太祝與廩犧令以牲就東神門
外如省牲圖司尊彝與禮直官及執事者皆入升階以俟禮直
官引太常卿贊者引御史由階升遍視滌濯執事者舉冪告潔
訖引降就省牲位廩犧令又前北向躬身曰膺還本位太祝與
廩犧令以牽牲詣廚授太官令贊者引光祿卿詣廚省鼎鑊申
視滌漑贊者引御史入廚省饌具訖與太常卿等各還齋所太
官令帥宰人以鸞刀割牲祝史取毛血其實一豆又取肝膋一
豆置饌所遂烹牲 享日丑前五刻光祿卿帥其屬入實祭器
尊彝各如常儀有司進方扇團扇燭籠設腰輿繖等於幄次前
質明候題神主訖禮直官引太尉以下法服入立于東神門外

大正百一十

北向西上太樂令帥工人先入次引太尉以下行事執事官入
視廟庭位次引百官以次公服詣南神門外幄次重行立定如隘六品以下
並門外立俟攝侍中於神幄前俛伏跪奏請帝后神主奉安于
廟降座升輿詣廟奏訖俛伏興捧几太祝內侍先捧几匱跪置
於輿几在前匱在後又太祝宮闈令捧接神主攝侍中禮官等
前引跪置于輿上几後覆以帕繖扇侍衛如式侍中以下分左
右前引百官分左右後從由南神門入內百官由東西偏門入導從扇繖
至殿階下依左右立腰輿至階百官立於享宮之南東西相向
重行以北爲上攝侍中於腰輿前奏請降輿陞座腰輿繖扇退
捧几太祝內侍捧几匱前太祝宮闈令捧接升座帝主在西后
主在東神主南面題處向北用帕覆侍中以下各復本位奉禮

郎贊曰再拜太尉以下百官在位者皆再拜禮直官詣太尉之
左曰有司謹具請行事協律郎跪俛伏興樂作禮直官引太尉
詣盥洗位立定樂止搯笏盥手帨手執笏詣爵洗位北向立搯
笏洗瓚拭瓚以授執事者執笏升殿樂作至酒尊所西南立樂
止執事者以爵瓚奉初獻初獻搯笏執瓚執事者舉冪太官令
酌鬱鬯訖初獻以瓚授執事者執笏詣神位前北向立搯笏跪
執事者以瓚奉初獻初獻執瓚以鬯裸地訖設沙池授執事者
搯笏俛伏興出戶外北向再拜訖初獻降階樂作復位樂止初
獻將升裸祝史奉毛血肝膋豆齋郎奉爐炭蕭蒿黍稷篚各于
饌幔內以俟初獻晨裸訖以次入自正門升階太祝迎毛血肝
膋豆于階上入奠于神座前齋郎所奉爐炭蕭蒿黍稷篚各置

大五百二十六
小一十六

于室戶外之左與史祝俱降階以出太祝取肝膋洗于鬱鬯燔
于爐炭訖還尊所既升裸太官令帥進饌者奉陳于南神門外
饌幔內禮直官引司徒出詣饌所司徒與薦俎齋郎奉俎弁薦
籩豆簠簋官奉籩豆簠簋禮直官太官令以序入自正門樂作
升階太祝迎引于階上樂止設于神位前訖禮直官引司徒以
下降階樂作復位樂止太祝取蕭蒿黍稷擣于脂燔于爐炭還
尊所禮直官引初獻詣爵洗位樂作至位北向立樂止搯笏盥
手帨手執笏詣爵洗位北向立搯笏洗爵拭爵以爵授執事者
執笏升殿樂作詣酌尊所西向立樂止執事者以爵授初獻初
獻搯笏執爵執事者舉冪太官令酌酒訖初獻以爵授執事者
執笏詣神位前樂作北向立搯笏跪執事者以爵授初獻初獻

執爵三祭酒于茅苴奠爵執笏俛伏興出戶立樂止贊者引太祝詣室戶外東北向舉祝官跪舉祝版太祝搢笏跪讀祝文讀訖置祝於案俛伏興舉祝官皆卻立北向位贊者曰再拜初獻就兩拜降階樂作復位樂止舉祝讀祝官後從復本位禮直官次引亞終獻詣盥洗位及升殿行禮如上儀出戶外北向再拜止降階樂作無讀祝一降階復位次引太祝徹籩豆籩豆各少移樂作卒徹樂止俱復位禮直官賜胙贊者承傳曰賜胙再拜在位者皆再拜攝侍中太廟令太祝宮闈令納神主于室復本位禮直官贊者引行事執事官各就位奉禮贊曰再拜贊者承傳在位者皆再拜贊者曰禮畢引享官自東門出禮直官引百官自南神門出大樂令帥工人以次出太官令帥其屬徹禮饌次引監祭御史詣殿監

大五百二十五
小二十八

視卒徹訖還齋所太廟令闔戶以降太祝藏祝版于匱光祿卿以胙奉進監祭御史展視光祿卿望闕再拜訖奉進大定十五年四月十七日夏享太廟同時行禮命判宗正英王爽攝太尉充初獻官兵部尙書讓攝司徒大理卿天錫攝太常卿充亞獻大興少尹高居中攝光祿卿充終獻并差太常光祿卿大樂令太廟令司尊彝太常博士監祭讀祝官一太官令二奉瓚奉爵酒官舉祝官二太祝奉禮協律郎一齋郎十廩犧令罍爵洗官一巾篚官二宮闈令一禮直官七贊者一其齋戒陳設省牲晨裸饋食酌獻並如太廟儀係用一室籩豆尊彝之數自是歲常五享大定十七年十月十四日祫享太廟緣武靈皇帝已建別廟檢討到唐孝敬皇帝廟時享用廟舞宮懸樂登歌讓皇帝廟該至禘祫月一

祭只用登歌其禮制損益不同及俱不係曾經在位兼武靈皇帝廟庭與太廟地步不同難以容設宮懸樂舞并樂器亦是闕少看詳恐合依上項讓皇帝祫享典故樂用登歌所有牲牢樽俎同太廟一室行禮及契勘得自來祫享遇親祠每室一犢攝官行禮共用三犢今添武靈皇帝別廟行禮合無依已奏定共用三犢式增添牛數奏奉敕旨太廟別廟共用三犢武靈皇帝廟樂用登歌差官奏告並准奏 命判宗正英王爽充攝太尉祫享初獻官左丞石琚充亞獻右丞安禮充終獻樞副宗尹攝司徒行禮差戶部尚書張仲愈勸農使莎魯古攝太常光祿卿御史中丞邈充奏告官于十月六日告本廟并差太常光祿卿

大五百二十五
小二十五

奉爵酒官一七品舉祝官二太祝一祝史二奉禮協律郎一齋郎十六廩犧令鬯洗爵洗官一巾篚官八品官闈令一禮直官八贊者一九品時享自太常以下部擬差祫享太常光祿省差除享前七日太尉初獻讀誓文享官散齋四日致齋三日陳設省牲晨裸饋食酌獻並如時享之儀 大定十九年四月二十日升祔太廟依唐中宗還祔太廟故事其舊廟圯毀

番禺許之璇初校
北平史悠咸覆校
南海廖廷相再覆校

大金集禮卷二十二
廣雅書局

六一百三十三
小二十九

大金集禮卷二十三



御名

聖節

御名

天會十四年六月齊國申乞降下御名音切及同音字號下禮
 部檢討開具申覆施行天會十三年十一月已依亡遼乾統二年體式定換牒草令沿邊州城牒報高麗齊夏國
 皇統三年學士院看詳高麗賀表內犯太廟諱同音緣
 元初不經開牒至有犯諱今來只合全錄廟諱御名及同音字
 號分朗開牒施行尙書省商量擬與宋國一就開坐牒報敕旨
 准奏 大定元年十一月十六日御前批送下御名廟諱欽慈
 皇后貞懿皇后諱并萬春節二年閏二月十一日奏定御名廟

諱并欽慈貞懿皇后迴避字樣合遍下隨處外御名廟諱報諭
外方四月九日三國牒草不該 大定九年正月二十三日檢

討到唐會要該古不諱嫌名若禹與雨是也後世廣避故諱同

音別無迴避相類字典典故今御名同音已經頒降迴避外有不

係同音相類字蓋是訛誤犯止合省諭各從正音餘救切二十

八字係正字同音合迴避尤救切十六字不係同音不合迴避

救旨准奏 大定十四年三月四日禮部尙書張景仁進入下

項更名典故五日宰臣奉救旨檢擬字樣十一日奉定於容字

命學士撰詔十七日頒下仍遣官分告天地宗廟社稷五嶽具奏

告門漢宣帝初名病已元康二年夏五月詔曰聞古天子之名難

知而易諱也今百姓多上書觸諱以犯罪者朕甚憐之其更諱

大四百一十五
少六十五

詢諸觸諱在令前者赦之唐武宗初名漚會昌六年三月制曰

漢宣帝御麻十年乃從美稱朕遠追大漢之事改名爲炎仍令

所司擇日分命宰臣告天地宗廟其舊名中外奏章不得更有

迴避五代後唐明宗初名嗣源天成二年正月制改名爲亶宣

訖百寮稱賀兼差官告郊廟社稷五代漢高祖本名知遠乾祐

元年正月敕曰君父之名貴于易避臣子之敬難以斥尊苟觸

類以妨言必迂文而害理爰從改革庶叶典章今改名暉宋國

史太宗初名匡義太平興國二年春二月詔曰制名之訓典經

攸載矧乃膺期纂極長世御邦思稽古以酌中音難知而易避

朕改名昊除已改州縣職官及人名外舊名二字不須迴避制

曰天子之名貴難知而易避人君之德當寬御以簡臨以其字

有於協音是使語涉於觸諱若因循為不改則過誤以誰無朕甚愍焉期無犯者今更名仍令所司擇日告天地宗廟社稷五嶽其舊名更不須迴避布告中外咸使聞知 四月二十七日擬奏官制國號大國內有一字犯御名送學士院檢定到史記周武王之子虞封於唐其地在今太原若以代合避國名似為允當從之五月又以武清民姓犯御名太常寺檢討到舊五代史晉帝紀天福七年勅應宮殿州縣名及官名府號人姓名有與高祖諱同音者悉改之今前人本姓于平聲去聲韻內各行收入疑混不明字畫正犯御名亦合迴避學士院檢照到唐廣韻去聲犯御名字注云姓風俗通云文王子犯御名伯之後又春秋左氏傳僖公二十四年宮辰日管蔡邲霍魯衛毛聃邾犯御名曹

大五百三十一
小一十四

滕畢原鄆郇文之昭也注云十六國皆文王之子釋文云犯御名於用反又何承天姓苑平聲姬字注云周姓也令以眾說參考犯御名氏其先蓋出犯御名伯之後周文王之子封于犯御名後世因以為姓周本姓姬擬從其本姓改曰姬二十二日准呈

聖節

太宗皇帝十月十五日天清節受百官及外國使朝賀夏使自會二年高麗使自會四年 閔宗皇帝七月七日生辰天會十三年六月二十一日詔以每歲正月十七日為萬壽節受諸國朝賀以七月七日景宣皇帝忌辰又以暑雨泥潦使驛艱阻故用天會十四年正月而羣臣宗戚獻壽賜宴則于生辰之明日 年口月以隨處申稟萬壽節未審於正生辰或正月十七日開設道場齋筵奏奉敕旨七月七日是生辰止緣係景宣皇帝忌

辰以此改正月十七日為萬壽節宜于其日資集天清節崇壽寺道場三晝

夜萬壽節七月七日依例 大定元年十二月二十六日御前批劄三月一

日為萬春節 大定四年正月敕旨隨處供納正旦生辰禮物

今後並行免進禮部擬自大定五年為頭免納只拜表稱賀蒙

批降已起發在路之物並合免納進表事准呈隨京府州軍并運司每年合供

正旦生辰禮物綾羅共二千三十段內正旦生辰綾各四百九十四段羅各五百四十一段 大定二年二

月十一日禮部擬呈依准前舊例五品已上文武職事官依下

項等第供進銀香合蒙准行三師三公五十兩親王宰臣使相

四十兩執政官三十兩二品二十五兩三品二十兩四品十五

兩五品一十兩具位臣姓名今謹進獻萬春節祝聖壽儀物如

後○香一○銀合重四十兩紅羅複全右謹隨狀上進以聞謹進年月日

大四百二十九小二百四十九

具位臣姓名上進 大定十六年三月萬春節職事官進到銀

香合奉敕旨四品已下官並免三品已上官依例交納 大定

十三年閏正月十三日奏請自來萬春節止禁斷屠宰一日竊

恐未為允當檢討到宋會要承天節禁屠七日乾元節禁屠三

日今據萬春節三日一日為頭禁斷屠宰三日從之 隨朝官

賀儀具朝會門上儀制諸外路京府州軍縣分等處每遇聖節筵會

如有賜宴天使者官職從一高敘非賜宴者並以職為敘若寄

居無職事官並以前職為敘如無前職以散官為敘品從雖高

亦在見任官長之下又京府并運司每遇萬春節筵會畱守府

尹與運使客禮東西相見並坐又隨朝官差出外路勾當如遇

萬春節筵會並不合赴又諸官司每遇聖節賜宴並服公裳至

席起簪花者仍戴至所居

大金集禮卷二十三

番禺許之璇初校
北平史悠咸覆校
南海廖廷相再覆校

六百八十四
小一十

大金集禮卷二十四

赦詔

御樓宣赦

隨朝拜赦詔

外路迎拜赦詔

隨朝迎拜麻日詔

外路迎拜麻日詔

御樓宣赦

大定七年正月十一日上尊冊禮畢十四日御應天門頒赦儀
前期宣徽院帥其屬陳設應天門之內外設御座於應天門
上又設更衣御幄於太安殿門外稍東南向閣門使設捧制書

箱案於御坐之左少府監準備樹雞竿於樓下之左

竿上置大盤盤中置

金雞雞口銜絳幡幡上金書大赦天下四字其幡乃卷而銜之盤四面近邊安大鐵環四隻盤底四面近邊懸繩紅繩四條以俟四伎又設捧制書木鶴仙人一以紅繩貫之置於御前欄干

人攀緣

上繩用轆又設承鶴書臺於樓下當中

臺以弩手四人對舉

大樂署設宮

懸於樓下又設鼓一於宮懸之左稍北東向兵部立黃麾仗於門外刑部御史臺大興府以囚徒集於左仗外御史臺閣門司設文武百官位於樓下東西相向又設典儀位於門下稍東西向宣徽院設承受制書案於畫臺之前又設皇太子侍立褥位於門下稍東西向又設皇太子致賀褥位於百官班前又設協律郎位於樓上前楹稍東西向尚書省委所司設宣制書位於百官班之北稍東西向司天臺設雞唱生於東闕樓之上尚衣

大三百五小八十

局準備皇帝常服

如常日視朝所服之服

尚輦設輦於更衣御幄之前躬

謝禮畢皇帝乘金輅入應天門至幄次前侍中俛伏跪奏請降

凡奏請

輅入幄俛伏興

又少頃俟典贊儀引皇太子就門下侍立位通事舍人引羣官

凡奏請

就門下分班相向立侍中奏外辨皇帝服常服以出

尚輦進輦侍中奏請升輦織扇侍衛如常儀由左翔龍門踏

如常日視朝所服之服

道升應天門至御座東侍中奏請降輦升座宮懸樂作所司索

扇

十柄

合皇帝臨軒即御座樓下鳴鞭簾捲扇開

執御織者張於軒前

以障

樂止東上閣門使捧制書置於箱閣門舍人二員從以俟

引繩降木鶴仙人通事舍人引文武羣官合班北向立宮懸樂

作立定樂止

凡分班合班並樂作立定即樂止

典儀曰再拜在位官皆再拜拜

作立定樂止

凡分班合班並樂作立定即樂止

典儀曰再拜在位官皆再拜拜

訖分班相向立侍中詣御座前承旨退稍前南向宣曰奉敕樹金雞通事舍人於門下稍前東向宣曰奉敕樹金雞退復位金雞初立大樂署擊鼓樹訖鼓止竿木伎人四人緣繩爭上竿取雞所銜絳幡展示訖三呼萬歲通事舍人引文武羣官合班北向立樓上乘鶴仙人捧制書循繩而下至畫臺閣使奉承置於案閣門舍人四員舉案又二員對捧制書閣使引至班前西向稱有制典儀曰拜在位官皆再拜訖以制書授尚書省長官稍前搢笏跪受訖以付右司官右司官搢笏跪受訖長官出笏俛伏興退復位右司官捧制書詣宣制位都事對捧右司官宣讀至咸赦除之所司帥獄吏引罪人詣班北向躬稱脫枷訖三呼萬歲以罪人過右司官宣制訖西向以制書授刑部官跪受

大五百〇九
小五十六

訖以制書加於笏上退以付其屬歸本班典儀曰拜在位官皆再拜舞蹈又再拜典贊儀引皇太子至班前褥位立定典儀曰拜皇太子已下羣官皆再拜典贊儀引皇太子稍前俛伏跪致詞云俛伏興典儀曰再拜皇太子已下羣官皆再拜搢笏舞蹈又再拜侍中於御座前承旨退臨軒宣曰有制典儀曰再拜皇太子已下羣臣皆再拜侍中宣荅云云宣訖歸侍位典儀曰再拜皇太子已下羣官皆再拜搢笏舞蹈又再拜訖典贊儀引皇太子至門下褥位通事舍人引羣官分班相向立侍中詣御座前俛伏跪奏禮畢俛伏興退復位所司索扇宮懸樂作扇合簾降皇帝降座樂止樓下鳴鞭皇帝乘輦還內繖扇侍衛如常儀侍中奏解嚴通事舍人承敕羣臣各還次將士各還本所

大定十一年冬至南郊禮畢御應天門宣赦儀前期殿中監帥
尙舍設御幄於大安門外之東南向設御閣於應天門上近後設張

設門之內設御座於前楹當中南向又設捧赦書儀物於御座之

東稍南少府監設雞竿於樓前大樂令設宮懸於橫階之南鼓

一在懸西稍北東向諸軍儀仗陳列如式期日御史臺刑部大

興府以囚徒集於儀仗後東上閣門設文武百官位於樓下少

頃皇帝便服自御幄前乘輿升應天門導駕官儀衛前導導駕官俟

皇帝升即還班退至御閣東降輿歸閣簾降翰林學士進呈赦書訖以

授東上閣門使捧置於箱付閣門舍人二員以俟降木鶴仙人

鸞儀司准備懸朱系繩木鶴閣門以赦書安設東上閣門使設制案於樓下

用黃羅案褥案衣立於案側百官於樓前分班立定侍中升詣御座之

大五百一十二小四十三

東西向立通事舍人引侍中跪奏中嚴少頃又奏外辦並俛伏跪俛伏

興簾捲大樂令撞黃鍾之鐘右五鐘皆應昌熹之樂作扇合皇

帝服常朝服出閣臨軒即御座樓下鳴鞭扇開樂止侍衛如常

儀禮直官通事舍人分引皇太子三公親王宰執以下橫班北

向立如常朝儀典儀曰再拜贊者承傳在位皆再拜分班東西相向

通事舍人一員詣樓前北向立侍中於御座前承旨退稍前西

向宣曰奉敕立金雞退復位樓下舍人東向宣曰奉敕立金雞

宣付所司少府監退復位金雞初立大樂署擊鼓樹訖鼓聲止竿

木伎人四人緣索爭上取雞口所銜絳幡幡長七尺捲之捧赦書循繩

而下至地以畫臺承鶴門下侍郎一員搢笏就捧赦書北向跪

奏制書請付外施行制書權付禮直官執笏俛伏興躬身北向次引侍

中詣御座前承旨退西向宣曰制可退復位禮直官引首相與
門下侍郎北向並跪門下侍郎搢笏捧赦書授首相首相受訖
權付禮直官執笏俛伏興捧歸位以授右司郎中右司郎中跪受訖
捧置於制案禮直官通事舍人引百官合班北向立右司郎中
詣宣制位省令史二人捧制書立東上閣門使立於位東北宣曰有制典
儀曰再拜贊者承傳在位官皆再拜右司郎中宣制至咸赦除
之司獄一員詣班南北向躬稱脫枷訖三呼萬歲以罪人過右
司郎中捧制書付刑部尚書刑部尚書受訖執笏以赦書加於
笏上以授所司還位典儀曰再拜贊者承傳在位官皆再拜通
事舍人引班首稍前俛伏跪致詞云云訖復位典儀曰再拜贊
者承傳在位者皆再拜搢笏舞蹈又再拜東上閣門使詣樓前

大五百一十五
小四十五

北向承旨退於班首前西向稱有制典儀曰再拜在位官皆再
拜東上閣門使宣荅云云訖復位典儀曰再拜在位官皆再拜
舞蹈又再拜訖分東西班序立通事舍人引侍中詣御座前跪
奏禮畢扇合大樂令撞蕤賓之鐘左五鐘皆應昌寧之樂作簾
降皇帝降座還御閣樂止樓下鳴鞭百官退立乘輿還宮導駕
官繖扇侍衛警蹕如常儀至致齋殿侍中俛伏跪奏請解嚴俛
伏興通事舍人承旨宣曰奉敕放仗羣臣各還次將士各還其
所 皇統元年十月行冊禮十二日大赦取得金雞合支賜分
例具到亡遼大冊體例恩賞下項奉敕旨除古籠勾當不與外
並奏准皮綿襖子一領銀束帶一條絹一疋銀一十兩錢一
百貫喂金雞粟一百石外與訖燕古六州二十四縣散樂飭料

杆杖古籠勾當

大定十一年金雞七兩戶部無支賜例工部卷該依金價贖換

隨朝拜赦書

已立四件並大定儀制

宣赦日於應天門外設香案及設香輿於案前又於東側設棹子自皇太子宰臣已下序班定閣門官於箱內捧赦書出門置於案閣門官案東立南向稱有敕贊皇太子宰臣百寮再拜皇太子少前上香訖復位皇太子宰臣百寮又再拜閣門官取赦書授尙書省都事都事跪受及尙書省令史二人齊捧同升於棹子讀在位官皆跪聽讀訖赦書置於案都事復位皇太子宰臣百寮以下再拜摺笏舞蹈執笏俛伏興再拜拱衛直以下三稱萬歲訖退

其降諸書禮亦准此惟不稱萬歲

外路迎拜赦詔

大四百六十二小五十一

尙書省差官送赦書到京府節鎮先遣人報長官即率僚屬吏從人等備旗幟音樂綵輿香輿詣五里以外迎接見送赦書官即於道側下馬所差官亦下馬取赦書置於綵輿中長官詣香輿前上香訖所差官上馬在香輿後長官以下皆上馬後從鳴鉦鼓作樂前導至公廳從正門入所差官下馬執事者先設案并望闕褥位於庭中香輿置於案之前又設所差官褥位在案之側又設棹子在案之東南所差官取赦書置於案綵輿退所差官稱有敕贊長官以下皆再拜長官少前上香訖退復位又再拜所差官取赦書授都目都目跪受及孔目官二員

如闕則司吏內

上三

齊捧赦書同陞棹子上讀在位官皆跪聽讀訖赦書置於案都目等復位長官以下再拜舞蹈俛伏興再拜公吏及從人

以下三稱萬歲長官以下與所差官相揖訖於廳前勸酒饌京如

府節鎮差公吏送赦書於支郡屬縣並同其相揖勸酒饌及下禮數不用如京府節鎮有舊例幣物

之禮來獻所差官以付從人所差官行長官率僚屬公吏音樂

送至城門外客亭長官以下與差官相揖勸酒一卮長官已下

俱別所差官上馬乃退尚書省差官送詔書儀禮倣此惟幣物不用諸京府并運司

如遇降赦詔合行同共迎接候本京府官員禮畢即就用元迎

接伎樂旗幟導引前去本司依例祇受天德二年正月稟定

隨衙門與送赦使臣錢數以公用錢充館待同送宣儀行省元

帥府五百貫畱守總管招討統軍司三百貫府詳穩統牧都運

節度使二百貫轉運防禦羣牧一百貫膳下去處不得率斂饋

遺并例外受者科違制

大四百九十二小五十九

隨朝拜麻日詔

詔下日於尚書省元帥府宗正府等即於本府尚書省於都堂前設香案宰執依次序

班定閣門官於箱內捧詔書出置於案閣門官於案東立南向

稱有敕贊宰執以下再拜班首少前上香訖復位宰執以下再

拜閣門官取詔書授尚書省都事都事跪受置於案都事復位

宰執以下再拜搢笏舞蹈執笏俛伏興再拜訖乃退

外路迎拜麻日詔

尚書省差官送詔書到京府等處先遣人報長官率僚屬吏從

人備旗幟音樂綵輿香輿詣五里以外迎接望見送詔書官即

於道側下馬所差官亦下馬取詔書置輿中長官詣香輿前上

香訖所差官上馬在綵輿後長官以下皆上馬後從鳴鈺鼓作

樂前導至公廳從正門入所差官下馬執事者先設案并望闕
褥位於庭中香輿置於案之前又設所差官褥位於案之側所
差官取詔書置於案綵輿退所差官稱有敕贊長官以下皆再
拜長官少前上香訖復位又再拜所差官取詔書授都目都目
跪受以詔書置於案都目復位長官以下再拜舞蹈俛伏興再
拜訖退與所差官相揖畢於廳前勸酒饌訖所差官行長官率
僚屬送至城門客亭長官以下與所差官下馬相揖勸酒一卮
相別所差官上馬乃退

番禺許之璇初校

順德羅 棻覆校

南海廖廷相再覆校

大金集禮卷二十四

大四百
小二

大金集禮卷二十五

宣命

宣麻

賜敕命

送宣賜生日

宣麻

大定四年十一月檢討宣麻典故參酌定到下項

封皇太子妃
元議宣麻後

止給

學士院撰到制書用白詔紙依寫詔字大小錄一本不用

寶進呈訖次日分付閣門司設制案於東上閣門之外俟朝退
駕還內以制書置於案上御史臺催百官班分左右入每品重
行立於塼道之外

左班西向
右班東向

皆以北為上閣門使引制案當殿

在殿階下案前北向立搢笏跪閤門使捧制授宰臣俛伏興執
稍近南 笏捧制歸位搢笏轉授宣讀通事舍人執笏捧制揖訖由東墀
道赴宣制位在常朝百官拜禱之北制案之南 西向揖訖北向立左右班百官
皆轉身北面立贊者稱有制在位官皆再拜舍人搢笏宣讀讀
訖在位官皆再拜搢笏舞蹈又再拜舍人執笏捧制搢笏授宰
臣授訖制付有司百官以次分班出

賜敕命

天眷二年八月學士院定撰到文武官給告式蒙准行下項請
后妃公主一品及二品執政官三品諸京畱守元帥監軍都監
殿前都點檢統牧統軍招討節度使並制授告庭內藩鎮非會
要及帶知字
者並 敕除餘並敕授給告四品已上 用命辭 敕授者五品以上内外文武官

大三百五十一
小六十七

除職遷官六品七品省臺寺監東宮學士院客省引進四方館
閤門副使司天監少太醫使副除職九品已上有勞特遷官草
澤遺逸上封事特命官並給告諸除官五品已上出宣六品以
下出敕牒外其應給告者吏部限三日報學士院命詞制授限
五日敕授限三日納尚書省制敕授官者並用吏部告印大定
見行官制親王公主王妃郡縣主王夫人及一品官爵並制授
餘並敕授又五品以上遷官除職及因子孫封贈授官者六品
七品省臺寺監謂尚書省部御史臺太常大理寺祕書國子太少府都水監其所轄司局 東宮學士
院國史記注諫院宣徽院客省引進四方館東西上閤副除職
並給告仍並命詞 大定二年七月五日奏定妃嬪已下告身
並用有司印十一月十五日敕旨內職四品以上給宣告五品

以上只給告十一年八月三日敕旨今後宮中妃嬪止以誥授不用宣二十三年三月七日敕旨一品官職及宮中公主妃用玉寶九日稟奏緣內職公主王妃等並係誥授用吏部告印奉敕旨妃嬪已上及公主王妃並給宣誥其誥仍舊已下止給告授宣敕見行儀式六品已下官於仁政殿門外公服北向立俟閣門將敕出搢笏跪接敕置於懷出笏兩拜退五品以上受宣官俟奏事畢引至丹墀閣門以箱複擎宣命至閤敕先兩拜又拜跪搢笏捧接宣命置於懷出笏就拜又兩拜訖退至丹墀之東開視訖閣門引升副階靠南奏謝致詞訖兩拜降自西副階六品七品受敕合奏謝者並一班二品扣欄子一品欄子內如上儀降至東副階視訖升謝

大四百八十七
小五十五

送宣賜生日

儀制受宣命官如係見任京府節鎮州軍或別司長貳官即使者預於前一程為宿頓當日遣人報質明受宣官以次率屬官吏從備旗幟音樂綵輿香輿貳官并別司長貳并移文置司所在京府州鎮取索排辦音樂綵輿香輿詣五里以外迎接望見使者即於道側下馬使者約百步間亦下馬取宣置綵輿中受宣官詣香輿前上香訖退遣人覆知使者為未受宣命未敢參見使者上馬皆行使者在宣命綵輿後受宣官次行屬官皆上馬後從鳴鈺鼓作樂前導至所居如居官即使者入館遣人往報受宣官受宣官令人傳語取覆給宣之日先於本宅隨力排辦仍報所在京府州郡差借知禮數人并合用案褥等物其京府州郡須得應副隨本官往所館導引至所居處自來無音樂旗幟者更不排辦皆從正門入使者下馬執事者先設宣命案并望闕褥位於庭中待宣褥位

在宣案之側香輿置於宣案之前使者取宣於綵輿奉置案上案上仍設

衣綵輿退使者就傳宣褥位立受宣官就望闕褥位贊再拜上

香又再拜訖使者稱有敕賜卿宣命受宣官又再拜跪使者取

宣於案上以授受宣官受宣官受訖又一拜起稍退恭聞宣命

訖就褥位再五拜舞蹈畢受宣官近使者前望闕跪問聖躬萬

福使者躬答曰聖躬萬福受宣官起贊者引使者陞廳正坐受

宣官展狀參見問候使者坐受以次佐貳屬官展狀參見亦如

上儀禮畢即設果棹受宣官躬揖搢笏酌酒一卮跪勸使者樂

作使者坐飲訖復酌一卮坐勸受宣官跪飲樂闌再揖訖以次

佐貳跪勸酒至三行受宣官執笏命執事人持幣物其幣物之數依大定

重修制款搢笏奉獻使者以付從人訖徹果棹入食案受宣官邀請

大四百四十五
小一百五十二

以次官陪坐供食食畢撤食案再以果棹前使者命受宣官坐

即坐就食執事者斟酒無算使者請罷酒至再乃徹果棹牽使

者馬在階上馬受宣官與餘官音樂皆送至館如至夜添設燭籠雷連

館待不過三日使者欲行受宣官率僚屬公吏音樂旗幟送至

客亭無客亭者設幕次不過二里使者下馬正坐受宣官率僚

屬以下前揖使者畢搢笏酌酒一卮奉勸使者坐受訖酬酢如

初見之儀禮畢受宣官展辭狀率以下官俱揖別使者亦坐受

候使者上馬乃退其在闕下受賜宣命生日禮物者已受命先

報知受賜官以甚時至宅其受賜官得報即穿執恭待於門外

候使者至其參見勸酬之禮並如上儀唯不用旗幟音樂等引

導禮畢止攀送於門外舊例有謝表者只於門首攀送處跪授

使者若賜飲食藥餌花果之類其受賜官跪受望闕再拜 天
德二年正月尙書省啟請古者王人傳命於諸侯諸侯謁聞聽
王命而謁非謁於使人也周王遣使賜齊桓公胙曰伯舅蓋老
無下拜桓公曰天威不遠顏咫尺小白敢不下拜爲天子所賜
下拜非拜使者也歷考載籍皆無人臣正坐受拜之禮按開元
故事遣使宣勞賜會使者將至刺史出城迎於一里外相去九
十步刺史路左下馬使者亦下馬稍進使者命刺史上馬乃俱
行馬至其所居若未宣制書則使者南向立於制書案側稱有
制刺史以下皆北面再拜宣制訖又再拜皆爲拜制書非拜使
人也及設會就席則使者席在東西向刺史及應升階者升就
席屬官在庭中則文東武西以上下班序點之則刺史坐席在

大五百三十二
小十二

西東向可知宋時所在州府有傳宣官到應受命者郊迎大率
如開元禮惟所居庭中設制書案香案望闕褥位傳宣褥位受
宣官望闕拜傳宣官側立傳詔授既畢相揖升階全用客禮遼
時迎待天使之儀天使正坐受拜受酒略不起避頗似御筵進
酒非人臣所可當況古者大臣進見天子御坐爲起在輿爲下
彼遼制乃令小臣坐受大臣拜非古者別嫌疑定尊卑比肩事
主尊無二上之義兼檢尋古制君有賜於臣如飲食藥餌果實
之屬止令上臣持往則不爲專使故謂之廩人繼粟庖人繼肉
見於孟子惟賜胙乃有專使者是爲祭祀重禮均福之意以此
參酌古今擬定其儀蒙准行今上項儀制稱有更異 天德二
年正月擬稟送宣及賜物事例古者謂之私覲亦曰私面所與

不過衣帶大者或以幣馬唐時中使所邀索過多史臣書之極
為弊事遼時不常所與富者倍多以求媚悅清廉守道者不能
備辦多取怨怒其小官不量力殫貨傾產終不能給會計所授
歲俸不及所用十之一二宋時押賜以十分之一與押賜官其
押賜中冬衣襖之類只委本路奏事廉訪使者賚賜不受事例
又古者諸侯方有遣王人錫命之禮書於春秋最為重事今若
循舊例小官皆特遣使送宣恐使命太輕非所以重國體今擬
定到內外官合專使賚送宣命品從并賜物使命事例如後外
據其餘品從更不專送只因走馬人附至都管衙門就便鑒付
專使送內外任官宣命事例並謂職事官內任
謂自外除入者正一品一千貫
宋室封一字
王者皆同從一品八百貫正二品七百貫從二品六百貫正

大五百二十四

三品五百貫從三品四百貫正四品二百貫從四品并上中下
刺史知軍一百貫宣賜生日并賜物等專使不得受所賜十分
之二已上專使擬自護衛小底已上取旨差已上送宣命赦書
賜物等專使所定合與禮物若例外受者並科違制雖自願與
者亦准上
科大定二年四月七日奏改定送宣禮物正一品一千貫宗室
封一字王從一品九百貫正二品八百貫從二品七百貫正三
者亦同品六百貫從三品五百貫正四品四百貫從四品并諸刺史知
軍三百貫正五品二百貫二十六年口月二十一日以言事者
乞罷送宣禮物奏減定從五品一百貫正五品及諸千戶二百
貫刺史并從四品正四品三百貫從三品四百貫正三品五百
貫從二品正二品六百貫從一品正一品七百貫 賜皇太子

親王公主生日儀 具各門

大金集禮卷二十五

六

大金集禮卷二十五

大二百七十八
小二十七

番禺許之璇初校

順德羅 棻覆校

南海廖廷相再覆校

大金集禮卷二十六原闕

番禺許之璇初校

順德羅 棻覆校

南海廖廷相再覆校

大金集禮卷二十六

大金集禮卷二十六

廣雅書局

大三十九
小五

大金集禮卷二十七

儀仗上

行仗

立仗闕

行仗

天眷三年九月幸燕儀衛用法駕共一萬四千五十六人總數

具行攝官六百九十九人將軍大將軍四十三人折衝果毅一

百二十六校尉五十六郎將三十四帥兵官二百四十六統軍

六都頭六千牛一旅帥二部轄指揮使二押燾二押衙四四色

官四押旗二引駕官四進馬四押仗通直二押仗大將二碧欄

一十六長史二鼓吹令二鼓吹丞二典事五太史令一太史正

一司丞一府牧一刻漏生四縣令一御史大夫一遼佐一十進
 輅職掌二夾輅將軍二陪輅將軍二教馬官二四省局官八導
 駕官四十八抱駕頭官執扇篲一尙輦奉御二殿中少監二供
 奉職官二令史四書令史四押仗二殿中侍御史二十四人諸
 班直隊二千九百四十五人鈞容直三百六十六人人員六長執旗
 一百三十六人引駕六十二人人員二長駕頭天武官一十二
 人執從物茶酒班一十一人御龍直仗劔六人天武把行門八
 人殿前班擊鞭一十人御龍直四十人人員二長骨朶直一百
 三十四人部押二人殿前班行門三十五人捧日馬隊七百人
 奉宸步隊七百人天武骨朶大劍三百一十人人員一十東第
 四班三十一人人員一長扇篲天武二十人捧日隊從領人員
 行三十

大三百四十
小五十一

一十七人簇輦茶酒班三十一人人員一長鈞容直三十一人
人員一長行三十 招箭班三十三人人員三長天武約欄三百一十人
人員一十車輅下駕士六百三十八人玉輅下一百四十人控
長行三百踏路四駕士一百 金輅下六十四人控馬踏路四象輅下駕士
二十八挾輅八駕士六十 四十人革輅下駕士四十人木輅下駕士四十人耕根車四十
 人輅車一十八人革車二共五十人指南車三十人記里車三
 十人鸞旗車一十八人皮軒車一十八人黃鉞車一十五人豹
 尾車一十五人屬車八共八十人輦輿下六百八十五人小輿
 一檯士長行二十四人逍遙一共三十五人什將節級九平輦
 下四十二人什將節級九人員腰輿共一十九人人員一什將
七長行二十六六 大輦下三百七十一人掌輦人員四什將一十二芳亭輦
長行三百五十五分五番

一檣士長行六十人御馬三十二疋下共一百三十四人控馬天武

官六十四人挾馬騎御馬直長行六十人騎御馬直人員三天武節級三人押馬六人象二十三人

擊執昇士共八千七百七十一人擊執人共八千四百三十人昇士三百三十八人

吹局樂工九百九十四人數不足隨京府差馬六千餘疋御馬二十二

疋御鞍轡全添差從馬四疋平輅青馬八疋內二疋踏道金輅

赤馬八疋內二疋踏道象輅白馬六疋革輅圖上該駟馬六疋

木輅黑馬六疋耕根車青馬六疋依驗隨輅顏色各差從馬二

疋輅車二疋革車八疋指南車馬四疋記里車四疋鸞旗車四

疋皮軒車四疋黃鉞車二疋豹尾車二疋並赤馬依驗隨車各

添從馬一疋誕馬一十疋添從馬二疋攝官馬七百八疋儀仗

內擊執馬三千九百七十六疋甲馬一千二百六十九疋天

大四百五十七
小一百六十五

德五年遷都燕京儀衛用黃麾仗增為一萬三百四十八人馬

三千九百六十九疋元檢討具行幸門共合用人馬等分為八節人一

萬三百四十八人導駕官四十二員攝官五百六十七人儀仗

司一十一人駕頭擊鞭內侍一十一人鼓吹樂工一千四百一

十人輔龍直樂三十一人擊執人八千二百七十六人內一千

六百五十八人帶甲執擊八百二十九人坐馬八百二十九人步行係玉輅左右并輔龍直等合用

數六千六百一十八人執擊馬三千九百六十九疋御馬一十

六疋玉輅青馬八疋金輅赤馬八疋輅車赤馬四疋革車赤馬

八疋指南車赤馬四疋記里車赤馬四疋鸞旗車赤馬四疋黃

鉞車赤馬二疋豹尾車赤馬二疋導駕官四十二疋攝官五百

六十六疋擊執樂工等馬三千三百一疋帶甲執擊馬八百二十九疋樂工一千四

百令一十疋擊執內攝仗第一節人七百八十人內攝官二十六人馬三百

九十九疋司一疋中道五百四十二人象下二十二二人並服花

脚幘頭青錦絡縫緋袴衫金鍍銀雙鹿束帶節級二人銅鑼一七寶鈎一銀鈎一

榆石鈎一鐵鈎小旗兒十五第一引七十二人清道一武弁冠緋雲鶴袍袴

革帶執黑漆杖子幘弩一赤平巾幘緋辟邪袍革帶赤袴馬誕

馬二控四人赤平巾幘緋寶相花衫革帶纓轡涼雁二副輅車

一駕士一十八人赤馬二纓轡涼雁銅面包尾武弁緋雉大袖

衫袴勒帛縣令一員朝服坐輅車紫方傘一黃抹額寶相花衫

革帶大口袴朱團扇一曲蓋一並緋抹額寶相花衫革帶袴僚

佐四員並朝服馬控馬八人錦帽絡縫紫寬衫大珮銀帶青衣

二青平巾青衫袴革帶執青竹竿子車輻棒二赤平巾緋白澤

大四百八十三
小一百一十

袍革帶赤袴告止幡二首六人緋額寶相花衫革帶袴傳教幡

一首三人信幡一首三人並黃抹額寶相花衫革帶大口袴小

戟一十六人黃抹額寶相花衫革帶袴子第二引二百六十四

人清道二武弁緋雲鶴袍革帶袴執黑杖子幘弩一赤平巾緋

辟邪衫革帶赤袴馬誕馬四疋控八人青平巾緋寶相花衫革

帶袴纓轡涼雁四副攔鼓一金鈺一平巾幘緋轡衫抹帶袴錦

騰蛇大鼓六人黃雷花衫袴抹額抹帶馬節一幢一麾一夾稍

二角四儀刀一十並平巾幘緋寶相花袍革帶大口袴革車一

駕士二十五人武弁獬豸大袖勒帛袴赤馬四疋纓轡涼雁銅

面包尾府牧一員朝服坐革車僚佐四員並朝服馬控馬八人

錦帽絡縫紫寬衫大珮銀腰帶鏡鼓一簫二笳二笛一篳篥一

並平巾幘緋寶相花袍銀褐抹帶大橫吹一緋苴紋袍袴抹額
抹帶馬青衣四青平巾青素衫袴革帶執青竹竿子車輻棒四
赤平巾緋白澤袍赤袴革帶紫方傘一黃抹額寶相花衫革帶
大口袴朱團扇四曲蓋一並緋抹額寶相花衫革帶袴告止幡
二首六人緋抹額寶相花衫革帶袴信幡傳教幡共四首一十
二人黃抹額寶相花衫革帶袴小戟四十人黃抹額寶相花衫
革帶大口袴刀盾三十六人銀褐抹額寶相花衫銀革帶袴弓
矢三十六人錦帽青寶相花袍銀革帶袴稍三十六人錦帽紫
寶相花袍革帶袴朱雀旗隊三十四人騎折衝都尉三人平巾
幘紫辟邪袍革帶大口袴錦騰蛇橫刀弓矢馬驟稍二人平巾
幘緋寶相花衫革帶袴馬朱雀旗一口五人緋抹額寶相花衫

大五百三十七
小五

革帶大口袴橫刀引夾人加弓矢馬弩六人弓矢六人稍一十
二人並平巾幘緋寶相花衫革帶袴橫刀龍旗隊七十一人並
馬大將軍一員朝服馬引旗四人黃抹額寶相花衫革帶大口
袴執弓矢旗一十二口計六十人五色寶相花衫抹額革帶袴
橫刀引夾人加弓矢風伯一兩師一雷公一電母一北斗一金
木水火土五左右攝提旗二副竿二錦帽黃抹額寶相花衫革
帶袴護旗四人黃抹額寶相花衫革帶袴弓矢太僕寺車三具
每具車各赤馬四疋駕士共七十八人並武弁冠緋絛綉大袖
銀褐帶袴隨車前各有一名執黑杖子指南車三十人孔雀大
袖記里車三十人獬豸
大袖鸞旗車一十
八人瑞鷹大袖外仗二百三十八人白澤旗二口每口五人
並綠貝裝冠人馬甲錦臂鞬橫刀內引夾人加弓矢馬金吾牙

門旗第一門共一十八人並馬監門校尉六人長腳幞頭緋抹額師子襴褙革帶橫刀弓矢烏皮靴馬牙門旗四口每口三人計一十二人青寶相花衫抹額革帶大口袴橫刀內引夾人加弓矢馬前部馬隊第一第二第三共二百一十人並馬隊第一七十人折衝果毅都尉二人錦帽緋辟邪袍革帶袴橫刀弓矢馬角宿斗宿亢宿牛宿旗四口每口五人並五色寶相花衫抹額革帶橫刀引夾人加弓矢弩六弓矢一十四並錦帽青寶相花袍革帶袴馬稍二十八並錦帽緋寶相花袍革帶袴第二隊七十人折衝果毅都尉二人錦帽緋白澤袍袴革帶橫刀弓矢馬氏宿女宿房宿虛宿旗四口每口五人並五色寶相花衫抹額革帶橫刀引夾人加弓矢弩六弓矢十四並錦帽青寶相花

大五百二十一
小三十六

袍革帶袴馬稍二十八並錦帽緋寶相花袍革帶袴第三隊七十人折衝果毅都尉二人錦帽緋白澤袍袴革帶橫刀弓矢馬心宿危宿尾宿室宿旗四口每口五人並五色寶相花衫抹額革帶橫刀引夾人加弓矢弩六弓矢十四並錦帽青寶相花袍革帶袴馬稍二十八並錦帽緋寶相花袍革帶袴馬 第二節人一千一百七人內攝官七十七人馬一千二十八疋內儀仗一疋中道五百六十九人並馬金吾引駕騎二十人並馬折衝都尉二人平巾幘緋辟邪袍革帶袴橫刀弓矢馬弩六弓矢六稍六並平巾幘緋寶相花襴褙革帶袴馬前部鼓吹五百四十七人自鼓吹令至大橫吹並馬鼓吹令二人長腳幞頭綠公服皂角帶絲鞭烏皮靴府史四人長腳幞頭綠寬衫皂角帶黃絹半臂烏皮靴

部轄指揮使一人平巾幘紫寶相花袍革帶錦騰蛇主帥四十
八人分五項平巾幘緋鸞衫革帶袴執儀刀搨鼓金鉦二十四
人並平巾幘緋鸞衫銀褐抹帶錦騰蛇大鼓長鳴二百四十八
步並黃雷花袍袴抹額抹帶鐃鼓一十二人並緋荳紋袍袴抹
額抹帶歌二十四拱辰管二十四簫二十四笳二十四並平巾
幘緋鸞衫銀褐抹帶大口袴大橫吹一百二十人緋荳紋袍袴
抹額抹帶外仗五百四十人前部馬隊第四至第十隊並馬第
四隊六十人折衝都尉二人錦帽緋飛麟袍革帶袴橫刀弓矢
箕宿旗一壁宿旗一計一十人五色衫抹額革帶橫刀引夾人
加弓矢弩六弓矢一十四並錦帽青寶相花袍革帶袴稍二十
八並錦帽緋寶相花袍革帶袴第五隊六十人折衝都尉二人

大五百三
小一十八

錦帽緋飛麟袍革帶大口袴橫刀弓矢奎宿旗一井宿旗一計
一十人五色衫抹額革帶橫刀引夾人加弓矢弩六弓矢一十
四並錦帽青寶相花袍袴革帶稍二十八並錦帽緋寶相花袍
革帶袴第六隊六十人折衝都尉二人錦帽緋瑞鷹袍袴革帶
橫刀弓矢婁宿旗一兔宿旗一計一十人五色寶相花衫抹額
革帶橫刀引夾人加弓矢弩六弓矢一十四並錦帽青寶相花
袍袴革帶稍二十八並錦帽緋寶相花袍袴革帶第七隊六十
人折衝都尉二人錦帽緋瑞鷹袍袴革帶橫刀弓矢胃宿旗一
柳宿旗一計一十人五色寶相花衫抹額帶帶橫刀引夾人加
弓矢弩六弓矢一十四並錦帽青寶相花袍袴革帶稍二十八
並錦帽緋寶相花袍袴革帶第八隊六十人折衝都尉二人錦

帽緋瑞鷹袍袴革帶橫刀弓矢昴宿旗一星宿旗一計一十八
五色衫抹額革帶橫刀引夾人加弓矢弩六弓矢一十四並錦
帽青寶相花袍袴革帶稍二十八並錦帽緋寶相花袍袴革帶
第九隊六十人折衝都尉二人錦帽緋赤豹袍袴革帶橫刀弓
矢畢宿旗一張宿旗一計一十人五色衫抹額革帶橫刀弩六
弓矢一十四計二十人錦帽青寶相花袍袴革帶馬稍二十八
八並錦帽緋寶相花袍袴革帶馬第十隊七十人折衝都尉二
人錦帽緋瑞馬袍袴革帶橫刀弓矢並馬鬚宿旗一口翼宿旗
一口參宿旗一口軫宿旗一口計二十人五色衫抹額革帶橫
刀弓矢弩六弓矢一十四並錦帽青寶相花袍袴革帶馬稍二
十八並錦帽緋寶相花袍大口袴步甲隊第一第二隊共一百

大五百三十七
小五

一十人領軍衛將軍二人平巾幘紫白澤袍袴革帶錦騰蛇橫
刀弓矢馬爆稍四人平巾幘緋寶相花衫革帶大口袴馬折衝
都尉四人平巾幘紫白澤袍大口袴革帶錦騰蛇橫刀弓矢馬
鷓鴣旗二鷓鴣旗二計二十人五色衫抹額革帶橫刀引夾人弓
矢馬朱牟甲八十副兜牟甲身被膊錦臂鞬行膝鞋鞞勒甲皮
條全朱牟甲弓矢四十
朱牟甲刀盾四十第三節人九百九十七人內攝官五
十二人
馬六百一十六疋內儀仗
司一疋中道五百一名前部鼓吹節鼓為頭
共四百九十六人並馬節鼓二人笛二十四人簫二十四人篳
篥二十四人笳二十四人桃皮篳篥二十四人共一百二十二
人黑平巾幘緋對鸞衫銀褐勒帛大口袴馬主帥二十六人分
四項並黑平巾幘緋對鸞衫革帶大口袴執儀刀馬擗鼓一十

二金鉦十二共二十四人黑平巾幘緋繡對鸞衫銀褐勒帛大
 口袴錦騰蛇馬小鼓一百二十人中鳴一百二十人五色角共
 二百四十人黃雷花袍袴抹額抹帶馬羽棹鼓一十二人青苴
 紋袍袴抹額抹帶馬歌二十四人拱辰管二十四人簫二十四
 人共七十二人黑平巾幘緋繡對鸞衫銀褐勒帛大口袴馬侍
 御史二員朝服馬黃麾幡一首三人並武弁冠緋寶相花衫銀
 褐勒帛大口袴執者馬新者步外仗一百二十五人步甲隊第
 三至第十隊共四百一十六人第三隊五十二人折衝果毅都
 尉二人平巾幘紫瑞馬袍袴騰蛇革帶橫刀弓矢馬玉馬旗二
 口計一十人五色衫抹額革帶橫刀引夾人加弓矢馬青牟甲
 弓矢四十兜牟甲身披膊錦臂鞞行滕鞋鞞勒甲皮條全第四

大五百二十
 小三十七

隊五十二人折衝果毅都尉二人平巾幘紫瑞鷹袍袴騰蛇革
 帶橫刀弓矢馬三角獸旗二口計一十人五色抹額衫革帶橫
 刀引夾人加弓矢馬青牟甲刀盾四十兜牟甲身披膊錦臂鞞
 行滕鞋鞞勒甲皮條全第五隊五十二人折衝果毅都尉二人
 黑平巾幘紫白澤袍袴革帶騰蛇橫刀弓矢馬黃鹿旗二口計
 一十八五色衫抹額革帶橫刀引夾人加弓矢馬黑牟甲弓矢
 四十兜牟甲身披膊臂鞞行滕鞋鞞勒甲皮條全第六隊五十
 二人黑平巾幘紫白澤袍袴錦騰蛇革帶橫刀弓矢馬飛麟旗
 二口計一十人五色寶相花衫抹額革帶橫刀引夾人加弓矢
 馬黑牟甲刀盾四十兜牟甲身披膊臂鞞行滕鞋鞞勒甲皮條
 全第七隊五十二人折衝果毅都尉二人平巾幘紫赤豹袍大

口袴錦騰蛇革帶橫刀弓矢馬駢騏旗二口計一十人五色寶相花衫抹額革帶橫刀引夾人加弓矢馬銀褐牟甲弓矢四十兜牟甲身披膊臂韞行膝鞋韞勒甲皮條全第八隊五十六人折衝果毅都尉二人平巾幘紫赤豹袍大口袴錦騰蛇革帶橫刀弓矢馬鸞旗二口計一十人五色寶相花衫抹額革帶橫刀引夾人加弓矢馬銀褐牟甲刀盾四十兜牟甲身披膊錦臂韞行膝鞋韞勒甲皮條全第九隊五十二人折衝果毅都尉二人平巾幘紫瑞鷹袍大口袴錦騰蛇革帶橫刀弓矢馬麟旗二口計一十人五色寶相花衫抹額革帶引夾人加弓矢馬黃牟甲弓矢四十兜牟甲身披膊錦臂韞行膝鞋韞勒甲皮條全第十隊五十二人折衝果毅都尉二人黑平巾幘紫瑞鷹袍大口袴

大五百三十七 小五

錦騰蛇革帶橫刀弓矢馬駢象旗二口計一十人五色寶相花衫抹額革帶橫刀引夾人加弓矢馬黃牟甲刀盾四十兜牟甲身披膊錦臂韞行膝鞋韞勒甲皮條全金吾牙門第二門牙旗四口一十二人青抹額寶相花衫大口袴革帶橫刀引夾人加弓矢馬監門校尉六人長腳幘頭緋抹額獅子襴褱革帶烏皮靴橫刀弓矢馬黃麾前部第一部六十二人左右屯衛大將軍二人平巾幘紫飛麟袍大口袴錦騰蛇革帶橫刀弓矢馬絳引幡二十首計六十人武弁冠緋繡寶相花衫銀褐勒帛大口袴

第四節一千三百二十七人 內攝官九 馬一百一十一疋 內儀仗司 中道五百一十五人六軍儀仗二百五十二人統軍六人花腳幘頭紫繡抹額孔雀袍革帶橫刀鞞器仗珂馬弓矢靴

弩馬都頭六人長腳幟頭紫寶相花大袖革帶橫刀馬神武軍
旗二羽林軍旗二龍武軍旗二共三十人五色寶相花衫錦帽
革帶橫刀臂鞬引夾人加弓矢執人錦帽引夾人貼金帽緋攔旗四十八口
吏兵力士旗各四口赤豹黃熊旗各四口龍君虎君旗各四口
掩尾天馬旗六口共七十八人錦帽五色寶相花衫革帶錦臂
鞬白斨槍九十人交腳幟頭五色寶相花衫抹額革帶汗袴柯
舒二十四人蹬仗一十八人並貼金帽五色寶相花衫革帶引
駕龍墀旗隊五十人排仗通直二人排仗大將二人並長腳幟
頭紫公服紅鞋帶絲鞭烏皮靴馬天王旗四人十二時辰旗一
十二人並錦帽五色寶相花衫革帶臂鞬天下太平旗一口五
方龍旗五口計三十人五色寶相花衫革帶錦帽橫刀錦臂鞬

六百一十九
小三十八

引夾人加弓矢執人錦帽引夾人貼金帽龍墀隊一十五人君王萬歲旗一
口日月旗共二口計一十五人五色寶相花衫錦帽革帶大口
袴錦臂鞬橫刀引夾人加弓矢執人錦帽引夾人貼金帽御馬下六十六人
御馬一十六疋每疋四人計六十四人三十二人控馬貼金帽
紫寶相花衫革帶三十二人夾馬皂帽青錦襖塗金銅束帶部
押廣武節級一名錦帽紫寶相花衫革帶黑杖子管押騎御馬
直人員一名皂帽紅錦襖塗金銅束帶馬中道隊三十二人大
將軍一員朝服絲鞭馬日月合璧旗一口苴紋旗二口五星連
珠旗一口祥雲旗二口計三十人五色寶相花衫抹額抹帶錦
臂鞬橫刀引夾人加弓矢長壽幢一平巾幘緋寶相花衫革帶
大口袴金吾細仗一百人青龍旗一白虎旗一五岳神旗五五

方神旗五已上計旗一十二口每口四人計四十八人並四色寶相花衫青黃銀褐皂抹額抹帶橫刀引夾人加弓矢押旗二人長腳幞頭紫公服紅鞞角帶烏皮靴馬五方龍旗各三計一十五口五方鳳旗各三計一十五口計三十人並五色彩抹額革帶橫刀江河淮濟四瀆旗共四口計二十人並皂寶相花衫抹額革帶橫刀引夾人加弓矢外仗共八百一十二人黃麾前第一部至第三部二百七十二人並服青殿中侍御史二員朝服左右屯衛大將軍二人折衝都尉二人平巾幘紫飛麟袍革帶大口袴錦騰蛇橫刀弓矢馬主帥二十人平巾幘緋寶相花衫革帶袴儀刀馬龍頭竿一百人揭鼓六人儀鎗斧二十八小戟二十人弓矢四十人朱滕絡刀盾二十人稍二十人綠滕絡

大五百三十二
小一十五

刀盾二十人共二百四十六人青寶相花衫抹額抹帶韞行滕鞋鞞第二部二百七十二人並服緋殿中侍御史二員朝服馬左右領軍衛大將軍二人折衝都尉二人並黑平巾幘紫繡白澤袍革帶大口袴錦騰蛇橫刀弓矢馬主帥二十人平巾幘緋寶相花衫革帶袴儀刀馬龍頭竿一百人揭鼓六人儀鎗斧二十人小戟二十人弓矢四十人朱滕絡刀盾二十人稍二十人綠滕絡刀盾二十人共二百四十六人緋寶相花衫抹額抹帶韞行滕鞋鞞第三部二百七十二人並服黃殿中侍御史二員朝服馬左右屯衛大將軍二員折衝都尉二人並黑平巾幘紫瑞鷹袍革帶大口袴錦騰蛇橫刀弓矢馬主帥二十人平巾幘緋寶相花衫革帶大口袴執儀刀馬龍頭竿一百人揭鼓六人

儀鎧斧二十人小戟二十人弓矢四十人朱滕絡刀盾二十人
稍二十人綠滕絡刀盾二十人共二百四十六人黃寶栢花衫
抹額抹帶韞行滕鞋韞 第五節人一千四百二十人攝官一百一十
七馬二百九疋中道六百五人八寶香案共二百三十二人八
寶輿士九十六人平巾幘緋寶栢花衫大口袴塗金銀束帶燭
籠三十二平巾幘緋寶栢花衫袴大珮銀腰帶行馬一十六平
巾幘緋寶栢花衫袴大珮銀腰帶碧欄官十六弓腳幘頭碧欄
衫塗金銅束帶烏皮靴後四人執長刀並馬符寶郎八員長腳
幘頭綠公服皂角帶槐簡步導援寶三十二人人員二人武弁
紫寶栢花衫革帶執黑漆杖子長行三十人武弁緋寶栢花衫
革帶執黑漆杖子香案八計三十二人平巾幘緋寶栢花衫大

八五百三十三

口袴大珮銀腰帶寶案後金吾仗六人方傘二柄二人大雉扇
四柄共四人並弓腳幘頭碧欄衫大口袴塗金銅腰帶烏皮靴
金吾仗十二人四色官四人長腳幘頭綠公服大口袴金銅腰
帶烏皮靴馬前二人執槐簡後二人執金銅儀刀押仗二人長
腳幘頭紫公服紅鞞帶烏皮靴馬金甲二人甲身披膊兜牟鉞
斧錦臂韞勒甲條進馬四人平巾幘紫犀牛襴褱革帶大口袴
橫刀弓矢馬金吾引駕千牛一十五人千牛將軍一人千牛一
十人郎將二人並緋繡抹額紫犀牛襴褱革帶大口袴橫刀弓
矢珂馬並騎將軍二人平巾幘無抹額千牛郎將十二人花腳
幘頭餘同長史二人長腳幘頭綠公服金銅腰帶袴烏皮靴馬
腰輿平輦等下一百六十三人引駕官四人長腳幘頭紫公服

紅鞞帶烏皮靴馬中雉扇一十二大傘二小雉扇四華蓋二香
蹬一座八人火燎一个二八共三十人武弁冠緋寶相花大袖
衫革帶大口袴腰輿下人員什將三皂帽子紅錦襖塗金銀束
帶內人員執杖子長行一十六人拳腳幞頭紅錦四袴襖塗金
銀腰帶排列官二人長腳幞頭紫公服紅鞞帶烏皮靴馬小輿
下二十四人拳腳幞頭紅錦四袴襖白鞞銀束帶逍遙輦下人
員什將十六人皂帽子塗金銀束帶紅錦方勝練鵲內人員執
黑漆杖子長行二十六人拳腳幞頭紅地白師子錦四袴襖塗
金銀帶平輦下人員什將一十六人皂帽子紅錦團襖塗金銀
腰帶諸班開道旗隊一百七十七人並馬開道旗一口鐵甲兜
牟紅背子劍緋馬甲皂纛旗十二口共一十二人黑漆鐵笠子

大五百三十七
小五

皂皮人馬甲引駕六十二人皂帽子紅錦團襖紅背子鐵甲人
馬甲帶鐵劍弓箭器械骨朶輔龍直一百二人皂帽子鐵甲紅
背子執骨朶人馬鐵甲外仗八百一十六人黃麾第四部共二
百七十二人殿中侍御史二員朝服左右武衛大將軍二人折
衝都尉二人並平巾幘紫飛麟革帶大口袴錦騰蛇橫刀弓矢
馬主帥二十八人平巾幘緋寶相花衫革帶袴儀刀馬龍頭竿
一百人揭鼓六人儀鎗斧二十人小戟二十人弓矢四十八人朱
滕絡刀盾二十人稍二十人綠滕絡刀盾二十人共二百四十
六人黃寶相花衫抹額勒帶帛行滕鞋鞞第五部共二百七十
二人殿中侍御史二員朝服馬左右驍衛大將軍二員折衝都
尉二人並平巾幘紫赤豹袍革帶大口袴錦騰蛇橫刀弓矢馬

主帥二十人平巾幘緋寶相花衫革帶大口袴儀刀馬龍頭竿
一百人揭鼓六人儀鎗斧二十人小戟二十人弓矢四十人朱
滕絡刀盾二十人稍二十人綠滕絡刀盾二十人共二百四十
六人銀褐寶相花衫抹額革帶講行滕鞋鞵第六部共二百七
十二人殿中侍御史二員朝服馬屯衛大將軍二員折衝都尉
二人並平巾幘紫瑞馬袍袴儀刀主帥二十人平巾幘緋寶相
花衫革帶袴龍頭竿一百人揭鼓六人儀鎗斧二十人小戟二
十人弓矢四十人朱滕絡刀盾二十人稍二十人綠滕絡刀盾
二十人共二百四十六人皂寶相花衫抹額抹帶講行滕鞋鞵
第六節人二千二百一十六人攝官馬七百七十八疋玉輅
帝后同乘太子陪坐太僕卿執綏檢點攝金輅皇太后乘公主

大五百三十五
小九

侍坐依圖本周圍導從用太后本宮弩手傘子六十人并添差
訖護衛三十人中道二千一百六十四人五方色龍旗五馬執
門旗四十麋旗一簇輦紅龍旗八日月旗二麟旗一鳳旗二赤
白赤黑大黃龍旗五共六十四口計六十四人並鐵兜牟甲身
紅錦襖紅背子紅錦襖紅背子二十四人
步執紅背子四十八人馬執步執紅龍門旗六十
人並鐵兜牟甲身紅錦團襖紅背子帶劍擊鞭內侍一十人皂
帽子紅錦襖塗金銀束帶金輅駕士九十四人赤平巾幘緋繡
對鳳大袖緋抹額赤袴鞋鞵並控鶴并馬
步軍內添差駕頭下一十五人除
侍外並係控鶴抱駕頭內侍一員長腳幞頭紫羅公服塗金銀束帶馬
控馬二人錦帽錦絡縫寬衫銀大珮腰帶廣武官十二人錦帽
白鞋銀束帶襖子緋對縫六領
紫對縫六領茶酒班執從物十一人皂帽碧

錦團襖紅錦背子塗金銀束帶並控鶴充水罐子二人香毬二人

人手中巾一名拱聖直四十人紅錦四袴襖塗金銀束帶並弩手踏牀一名

人員二皂帽子長行三十八人真珠頭巾導駕官四十二員朝

服騎從人八十四人錦帽紫絡縫寬衫大珮銀腰帶仗劍六人

皂帽紅錦團襖紅錦背子鐵甲弓矢器械護衛內差廣武把行門八

人殿班把行門三十五人並皂帽子紅錦襖紅錦背子真鐵甲

弓矢器械護衛充玉輅下一百五十三人並係弩手傘子千牛將

軍一員具裝執長刀于輅右差尙廄局使充左右檢點二人披金甲管

勾將軍披間金甲夾輅大將軍二員陪輅將軍二員並朝服進

輅職掌二人長腳幙頭紫寬衫塗金銀腰帶教馬官二員尙廄局馬

郡直長脚幙頭緋抹額紫寶相花衫塗金銀腰帶部押二人皂

帽鐵甲紅錦襖執骨朶護衛內差到六人輪番承應挾輅八人控籠踏路馬

二疋四人銅面包尾涼履駕士一百二十八人弩手共一百四十人平

巾幘青繩繡對鳳大袖青袴勒帛鞋鞵龍翔馬隊二十分左右

每隊人員三人殿侍二十八人計六百二十人並馬劍係護衛軍差

人員六十人皂帽子鐵甲身紅錦襖紅背子弓矢器械劍執骨

朶並人馬甲殿侍五百六十人紅錦背子人馬鐵甲東第五班

金槍六隊每隊旗三人鎗二十五人內二十人計一百六十八

人旗一十八人金鎗一百五十人並裹鐵笠子銀槍六隊每隊旗三人槍二十

五人內二十人計一百六十八人旗一十八人銀槍一百五十人並裹鐵笠子

東第四班共二隊每隊旗三人弩手二十五人計五十六人旗

人弩五十並裹鐵笠兜牟神勇步隊七百人分左右各作四重

人鞠轡人員十人皂帽子紅錦團襖弓矢器械骨朶長行六百六

護駕人員十人皂帽子紅錦團襖弓矢器械骨朶長行六百六

十人鐵兜牟甲身內拱聖骨朶直一百六十四人執骨朶拱聖
 槍直一百六十四人內小旗兒二人餘執槍拱聖箭直一百六
 十六人弓矢器械執骨朶拱聖弩直一百六十六人挾弩鞞鞞
 廣武骨朶大劍三百一十人係南京揀到射糧軍人員一十人皂帽紅錦
 襖紅背子塗金銀腰帶骨朶指揮使五人紅錦襖子紅背子都頭五人紅襖子紅背子長行
 三百人內一百人簇四金鵬錦帽紫孔雀寬襖子白鞞銀束帶
 骨朶二百人金鍍銀花朱紅笠子緋對鳳寬襖子白鞞銀束帶
 執銀花大劍導駕官四十二員下從人八十四人事具行幸上外仗
 青龍白虎隊五十二人並馬彈壓所軍內差果毅都尉二人平巾幘緋
 瑞馬袍革帶袴橫刀弓矢馬青龍白虎旗二口計一十人五色
 衫抹額抹帶臂講橫刀引夾人加弓矢弩六人弓矢十四人稍

大四百八十七
小一百〇一

二十人並平巾幘緋寶相花衫抹帶大口袴橫刀 第七節人
 一千三百一十七人攝官一百一十人馬四百六十八疋中道四百八
 十五人駕後輔龍直樂三十一人皂帽子紅錦襖塗金銀束帶
 並馬人員一名執骨朶三十人長行樂器自備柏板一名篳篥十五人笛一十
 四人已下原闕

立仗 原闕

大金集禮卷二十七

番禺許之璇初校
 順德羅 蔡覆校
 南海廖廷相再覆校

大定十九年昭德皇后吉儀用唐皇后鹵簿共二千八百四十人清游旗隊三十人執帶橫刀二人夾並帶弓箭橫刀並平下幘緋襖褱大口袴金吾衛折衝都尉一人平巾幘紫襖褱大口袴錦騰蛇銀梁金隱起帶弓箭橫刀騎餘折衝果毅服仗並准此領四十人並騎平巾幘緋襖褱大口袴帶橫刀二十人執稍四人帶弩

大金集禮卷二十八

儀仗下

皇后鹵簿

皇太子鹵簿

雜錄

皇后鹵簿

大定十九年昭德皇后吉儀用唐皇后鹵簿共二千八百四十人清游旗隊三十人執帶橫刀二人夾並帶弓箭橫刀並平下幘緋襖褱大口袴金吾衛折衝都尉一人平巾幘紫襖褱大口袴錦騰蛇銀梁金隱起帶弓箭橫刀騎餘折衝果毅服仗並准此領四十人並騎平巾幘緋襖褱大口袴帶橫刀二十人執稍四人帶弩

十六人帶弓箭橫刀二人執爆稍並平巾幘緋衫大口袴騎夾折衝次虞候飲飛二十八人騎夾道單行帶弓箭橫刀並平巾幘緋襖褱大口袴分左右均布至黃麾仗次內僕令在左僕丞一人在右依品服餘仗官服准此各書令史二人騎從平巾幘緋衫大口袴餘從人准此次黃麾一執人騎夾二人騎武弁朱衣革帶正道次左右廂黃麾仗廂各三行行列一百人從內第一行短戟五色擎執人並黃地白花綦襖帽行滕鞋鞮次外第二行戈五色擎執人並赤地黃花綦襖帽行滕鞋鞮次外第三行儀鎗五色幡執人並青地赤花綦襖帽行滕鞋鞮左右領軍衛左右威衛左右武衛左右驍衛左右衛等衛各三行行二十八人十人前後衛別主帥六人並平巾幘緋襖褱大口袴被豹文袍帽領軍衛前後獅子文

大四百〇一
小四十

餘衛並豹文執鋤石裝長刀騎領各分前後左右領軍衛主帥各三人服仗同前護後衛別果毅都尉一人被綉袍檢校各一人步從左右領軍衛各絳引幡六口三口引前三口掩後執人平巾幘緋衫大口袴次內謁者監四人給事二人內常侍二人內侍少監二人並騎分左右自內謁者監以後各內給使一人步從次內給仗一百二十人並平巾幘緋衫大口袴分左右單後行盡宮人車次重扇團扇方扇各二十四分左右宮人執間綵大袖褰襦綵衣革帶履次香蹬一內給使四人舉並平巾幘緋襖褱大口袴在重翟車前重翟車駕四馬駕士二十四人並平巾幘青衫大口袴鞋鞮次行障二具分左右夾車宮人執服同前次坐障二具分左右夾車宮人執服同前次內寺伯二人騎領寺人六分左人

夾重翟車並平巾幘緋襴褱大口袴執御刀次腰舉一執人八
團雉扇二夾輿次大繖四次大雉扇八並分左右橫行爲一重
次錦華蓋二單行正道次小雉尾扇朱畫團扇各十二並橫行
次錦曲蓋二十四橫行爲二重次錦六柱八扇分左右自腰輿
以下並內給使執服同前次宮人車次絳麾二分左右各一人
執武弁朱衣草帶鞋鞵次後黃麾一執一人騎夾二人騎武弁
朱衣草帶正道次供奉宮人在黃麾後次牙門次厭翟車駕四
馬駕士二十四人次翟車駕四馬駕士二十四人次安車駕四
馬駕士二十四人次四望車駕牛駕士十二人次金根車駕牛
駕士十二人其駕士並平巾幘大口袴鞋鞵衫從車色次左右
廂各置牙門二門二人執四人夾並赤綦襖被黃色第一門在
前黃麾前

大五百二十一
小三十六

第二門在
後黃麾後次左右領軍衛廂各一百五十人執及並赤地黃花
綦襖帽行滕鞋鞵前與黃麾仗齊後盡鹵簿曲折陪後門廂各
主帥四人並平巾幘緋衫大口袴被黃袍帽廂獅子文一引前
豹文二在內獅子
文一護
在後執鎗石裝長刀騎檢校次左右領軍衛折衝都尉各一
檢校及仗各一騎從次盡鹵簿後及仗內正道置牙門一人衣
服同前所開牙門並在及仗行內每牙門皆監門校尉二人騎
皆平巾幘緋襴褱大口袴執銀裝長刀廂各巡檢校尉二人騎
服仗同前帶銀裝橫刀往來檢校前部鼓吹人共五百八人鼓
吹令府史二摑鼓六金鉦六主帥四大鼓六十主帥一十長鳴
六十主帥三鑊鼓六歌十二簫十二箏十二笛十二主帥二大橫吹六
十節鼓一笛十二簫十二篳篥十箏十二桃皮篳篥十二主帥

五擗鼓六金鉦六主帥二小鼓六十主帥五中鳴六十主帥三
羽葆鼓六歌十二簫十二笳十二主帥二後部鼓吹人共二百
一十五人鼓吹丞一典史二羽葆鼓六歌十二簫十二笳十二
主帥二鏡鼓六歌十二簫十二笳十二主帥二小橫吹六十笛
十二簫十二篳篥十二笳十二桃皮篳篥十二主帥四 是時
鹵簿內重翟等六車改用圓方輅等及行障坐障錦六柱宮人
車供奉宮人各不見人數再檢討定制度人數並具園陵門

皇太子鹵簿

大定八年正月皇太子受冊後謝廟鹵簿檢討開元開寶禮全
數計二千二十人五禮新儀二千三百七十三人奏定用一千
人中道五百九十二人清游隊二十四人並騎折衝都尉一白

大四百九十七
小三十七

澤旗一口五人弩四弓六稍八清道直盪隊一十八人折衝都
尉二騎爆稍四騎弓矢十二誕馬四疋控攏八人正直旗隊三
十三人果毅都尉一騎重輪旗一口五人馴犀旗二口十人野
馬旗一口五人馴象旗二口十人副竿二旗細引隊一十四人
果毅都尉二騎弓矢六稍六前部鼓吹九十八人並騎府史二
金鉦二擗鼓二大鼓十二長鳴八鏡鼓二簫六笳四帥兵官二
節鼓二小鼓十二中鳴八桃皮篳篥四歌四拱辰管六篳篥六
大橫吹十二羽葆二帥兵官二繖扇下八人梅紅傘二大雉扇
四中雉扇二小輿下一十八人導引官一十二人並騎中允二
諭德二庶子二詹事二太師太傅太保少師少師在金輅後親勳翊衛
圍子隊七十四人並騎郎將二儀刀七十二金輅下七十八人三

衛隊一十八人執儀 厭角隊六十二人郎將一騎祥雲旗一口
五人弩三弓矢七稍十五並騎又郎將一騎祥雲旗一口五人
弩三弓矢七稍十五並騎朱團扇一十六人司禦率府校尉四
騎朱團扇三紫曲蓋三大角一十八人後部鼓吹五十四人並
騎管轄指揮一金鉦一柁鼓一饒鼓二簫六歌六篳篥六節鼓
一主帥二笛六笳四拱辰管六小橫吹十主帥二後拒隊四十
六人果毅都尉一騎三角獸旗一口五人弩四弓矢十六稍二
十外仗左壁二百四人牙門旗下十六人並騎牙門旗一口三
人監門校尉三郎將一班劍九前第一隊二十七人司禦率府
一果毅都尉一折衝都尉一主帥一並騎絳引幡三首九人麟
頭竿二儀鎧斧二弓矢二麟頭竿二儀鎧斧二朱刀盾二小戟

大五百三十一
小一十六

二第二隊第三隊第四隊第五隊各一十四人與第一部麟頭
竿已後同後第一隊四十七人牙門旗一口三人騎監門校尉
三果毅都尉一主帥一並騎絳引幡三首九人鶡鷄旗一口五
人稍四弩三稍四弓矢三稍四弓矢三朱刀盾二小戟二並騎
後第二隊二十九人果毅都尉一騎綱子旗一口五人稍五弩
三稍五弓矢三稍三弓矢四並騎後第三隊二十九人果毅都
尉一騎黃鹿旗一口五人稍五弩三稍五弓矢三稍三弓矢四
並騎右壁二百四十人排列相同 大定二十七年三月皇太
孫受冊謝廟鹵簿六百人於前數減
損用之

雜錄

常朝儀衛執金鍍銀骨朶二人左右扇共一十柄共一十人左

右拂子共四柄四人左右香盒一對左右香毬一對左右節一對左右幢一對各用二人孟子一唾盂一淨巾一斲鑼一水罐一交椅一各一名執斧一名 常行儀衛弩手二百五人軍使五員各執金鍍銀蒜瓣骨朶長行二百人列絲骨朶七十八柄瓜八十八柄燈三十四控鶴二百人首領四人各執金鍍銀蒜瓣骨朶長行二百人二人穿紫衫導引無執物金吾杖八十根金花大劍六十口 大紅絨結子 儀鎗斧五十八柄 貞元儀式弩手傘子並服紅地藏根牡丹紅錦襖子金鳳花幙頭金鍍銀束帶

番禺許之璇初校
 順德羅 棻覆校
 南海廖廷相再覆校

大金集禮卷二十八

南海廖廷相再覆校

大金集禮卷二十九

輿服上

輅輦

冠服

皇后車服

皇太子車服

輅輦

大定十一年將有事於南郊太常寺檢引宋南郊禮例鹵簿內合用玉輅金輅象輅革輅木輅耕根車明遠車指南車記里車崇德車皮軒車進賢車黃鉞車白鷺車鸞旗車豹尾車輶車羊車各一革車五屬車十二今除見有車輅外闕少象輅革輅木

輅耕根車明遠車皮軒車進賢車白鷺車羊車大輦各一革車

三屬車四檢討五禮新儀并鹵簿圖車輅制度于下項八年十一月十日

一日奏定止用玉輅金輅象輅革輅木輅大輦指南車象輅

黃質金塗銅裝以象飾諸末建大赤餘同玉輅輪衣等以銀褐

輪輅以淺黃 革輅黃質輓之以革建大白餘同玉輅輪衣等

及輪輅並以黃 木輅黑質漆之建大麾餘同玉輅輪衣等以

皂輪輅以黑凡玉輅用金鍍銀裝者象輅革輅木輅並金塗銅裝耕根車青質蓋二層

制飾如玉輅而無玉飾 皮軒車赤質上有漆柱貫五輪相重

畫虎紋一輅 進賢車赤質如革車緋輪衣絡帶門簾並繡鳳

上設朱漆牀香案紫綾衣一輅 明遠車制如屋撮頂重欄勾

欄頂上有金四角垂鐸上層四面垂簾下層周以花板三輅

大三百五十九
小七十二

白鷺車赤質周施花板上有漆柱柱杪刻木為鷺鷥銜鷺毛箭

紅綬帶柱貫五輪相重輪衣皂頂緋袞緋絡帶並繡緋飛鷺一

輅 羊車赤質兩壁油畫龜文金鳳翅幟衣結帶並繡瑞羊二

輅 革車屬車依見有制度成造 大輦赤質五方油畫金塗

銀葉龍鳳裝其上四面施行龍雲朶火珠方鑑銀絲囊網珠翠

結雲龍鈿窠霞子四角龍頭銜香囊頂輪施耀葉中有銀蓮花

坐龍紅綾裏碧牙壓帖內設圓鑑香囊銀輪勾欄臺坐紫絲條

網帔鎔中施黃褥上置御座曲几香爐錦結綬几衣輪衣絡帶

並緋繡雲龍寶相花金綫壓長竿四飾以金塗銀龍頭畫梯托

叉行馬 續檢到五禮新儀該車輅制度象輅黃質金塗銅裝

以象飾諸末建大赤餘同玉輅革輅黃質輓之以革建大白餘

同玉輅 又檢到太常因革禮該自金輅而下其制皆同玉輅
卽見得制度高下五輅一同所有見成造三輅合比擬見在金
玉輅成造 又五禮新儀凡輅之式玉輅以青金輅以緋象輅
以銀褐革輅以黃木輅以皂蓋其間所設之物有合隨輅色者
有當用別色者如玉輅用青絲繡雲龍絡帶青羅繡寶相花帶
青畫輪轅青犛牛尾此隨輅之色者也若象木革輅則以緋以
銀褐以黃以皂若坐褥踏牀褥皆至尊乘御及步武所及當用
紅或黃非若餘物但爲觀美也兼五禮新儀玉輅平盤上布紅
羅繡雲龍褥鹵簿圖玉輅平盤上布黃褥此所設之褥不隨褥
色止用紅黃也今造象木革三輅上所設坐褥並合用紅黃據
已科到踏牀褥椅背踏道褥用紅錦已是相應外有座子合用

大五百二十九
小八

黃羅繡盤龍地衣薄褥并錦薄褥並用黃色行馬褥兒用銀褐
黃色錦外據元料透背奩簾三副用銀褐黃皂三色透壁今檢
到五禮新儀玉輅上用紅錦織龍鳳門簾鹵簿圖玉輅青繡門
簾比前代多不同有隨輅色有用別色者今擬用銀褐黃青三
色又開元禮義鑑該大輦中方八尺左右開四望別無高下尺
丈又檢到宋會要建隆四年陶穀爲禮儀使創意造爲大輦至
大中祥符初以舊輦太重命減去七百餘斤見得宋時亦無定
制又大輦制度照到鹵簿圖係扶几五禮新儀卻稱曲几有此
兩說見得本無定制合以意從長斟酌銀飾勾欄臺座等旣已
擬金鍍其銀絲囊網亦合一類造作鹵簿圖稱其上四面施行
龍雲朶火珠方鑑銀絲囊網見得亦是輦輦上面使用物珠翠

結雲龍亦合勒畫人出雲龍形狀以珠翠結之其二項安頓去處緣典故別無分朗語句只合造作所隨宜斟酌或比擬其它車輅畫樣安頓

冠服

天眷三年正月以車駕將幸燕京合用通天冠絳紗袍據見闕名件咨行省依樣造成 元畫禮服圖本內名件袍裳方心曲領中單蔽膝革帶大帶玉具劍綬佩烏鞞乘輿服大綬六采黑黃赤白縹青黃色日縹綠小綬三色同大綬間施三玉環大綬五百首小綬半之白玉雙珮革帶玉鈎釧 皇統元年十月奏稟太常寺申竊見古禮天子黃屋說者爲御蓋以黃爲裏今來供御繖表裏紅羅於古制未合欲乞自今後御紅繖並用黃綾爲裏

大四百九十一
小二十

以應古制 皇統九年十月二十四日禮部下太常寺畫到鎮圭式樣呈大禮使照驗據三禮圖長一尺二寸廣三寸厚半寸剡上左右各寸半以四鎮山爲琢飾用古尺 大定十一年太常寺檢討周禮考工記大圭長三尺杼上終葵首天子服之說者曰王所搢大圭也或謂之珽自西魏隋唐已來大圭長尺二寸與鎮圭同鎮圭以鎮天下蓋以四鎮山爲琢飾舊有鎮圭已依得古制外有大圭依周禮制度杼上終葵首杼殺也終葵椎也今御府有白圭是白玉素圓圭無上殺及首如椎樣按隋書志天子笏曰球長尺二寸以球玉爲之唐志亦云天子之珽相承舊制以白玉爲之長尺二寸熙豐奏議云西魏以來所制玉笏皆長尺二寸方而不折雖非先王之法蓋以後世玉難得隨

宜為之也今御府所藏白玉圭首如笏樣蓋宋日所製大圭也
將來行禮擬就用 大定十一年九月大禮使劉付禮部下宣
徽院前所奏稟袞冕有無創造通天冠絳紗袍亦合修飾計開
得內藏庫奉聖旨已制成造 祕書監見收冠服圖樣下項
冕天板長一尺六寸廣八寸前高八寸五分後高九寸五分身
圍一尺八寸三分並納言並用青羅為表紅羅為裏週迴用金
稜天板下有四柱四面珍珠網結子花素墜子舊用全絲網子
今減輕用真珠
結造前後珠旒共二十四旒各長一尺二寸青碧線織造天河帶
一條長一丈二尺闊二寸兩頭各有真珠金碧旒三節玉滴子
節花全紅線組帶二條上有真珠金翠旒玉滴子節花全下有
金鐸子二箇梅紅線款幔帶一條鞋襪二箇真珠垂繫四並玉

大五百二十六
小一十九

上用金萼子二箇簪窠款幔組帶鈿窠各二內組帶窠鏤塵碾
造玉簪一頂方二寸道長一尺二寸簪頂係鏤
塵雲龍 袞服衣用青
羅夾造上五綵間金繪畫日月星辰山龍華蟲火宗彝正面日
一月一
昇龍四山十二上下襟華蟲火各六對虎雌各六對背
面星一昇龍四山十二華蟲火各十二對虎雌各六對 中單
一白羅單造領標襖裳一腰帶標襖全紅羅八幅夾造上繡出
藻粉米黼黻藻三十二粉十六米十
六黼三十二黻三十二 蔽膝一腰帶標襖全並
紅羅夾造上繡昇龍二條綬一幅六綵織造紅羅托裏小綬三
色同大綬銷金黃羅綬頭全上間施三玉環並碾雲龍造緋白
大帶一條銷金黃羅帶頭全鈿窠二
十四 紅羅勒帛一青羅抹帶
一佩玉二上中下璜各一半月各二並碾雲龍造玉滴子各二
並真珠穿造金篋鈎獸面水葉環子釘子全涼帶一條紅羅裏

鏤金造上有玉鵝七箇銚尾束子各一金攀龍口玳瑁襯釘腳全 鳥一對重底紅羅面白綾托裏如意頭造銷金黃羅緣口玉鼻仁真珠全 緋羅綿襪一緗繫帶全

皇后車服

大定十九年檢定皇后車服制 二十二年奉都省處分綵畫樣本付有司 六車 重翟車青質金飾金鍍銅鈹花葉段裝釘耀葉二十四明金立鳳一紫羅銷金生色寶相帷一青羅青油幘衣各一朱絲絡網紫羅明金生色雲龍絡帶各二兩箱明金五彩間裝翟羽二金鍍礪石長轅鳳頭三橫轅立鸞八香爐香寶子一副宜男錦帶結全朱紅漆杓子踏牀各一扶板扶魚一副紅羅明金衣褥全紅羅襯褥一青羅行道褥四青羅明金

大四百六十三
小八十三

生色雲龍夾幔一紅羅明金緣紅竹簾二金鍍銅葉段行馬二胡梯一青羅胡梯尋儀褥二踏道褥十青絹裏大麻索二油帕全 厭翟車赤質金飾金鍍鈹花葉段裝釘耀葉二十四明金立鳳一倒仙錦帷一紫羅紫油幘衣各一朱絲絡網宜男錦絡帶各二兩廂明金五彩翟羽二金鍍礪石長轅鳳頭三橫轅立鸞八香爐香寶子一副宜男錦帶結全朱紅漆杓子踏床各一紅羅衣褥全紅羅襯褥一紅羅行道褥四紅羅明金生色夾幔一紅羅明金緣紅竹簾二金鍍銅葉段行馬二胡梯一紅羅胡梯尋儀褥二踏道褥十緋絹裏大麻索二油帕全 翟車黃質金飾礪石葉段裝釘宜男錦帷一黃羅油幘衣各一朱絲絡網宜男錦帷帶各二兩箱明金五彩翟羽一礪石長轅鳳頭三香

爐香寶子一副宜男錦帶結全朱紅漆杙子踏牀各一黃羅衣
褥全黃羅襯褥一黃羅行道褥四黃羅生色明金夾幔一黃羅
明金緣紅竹簾二礮石葉行馬二胡梯一黃羅胡梯尋儀褥二
踏道褥八黃絹裏大麻索二油帕全 安車赤質金飾礮石葉
段裝釘倒仙錦帷一紫油幟衣各一朱絲絡網天下樂錦絡帶
各二礮石長轆鳳頭三朱紅漆杙子踏牀各一紅羅衣褥全紅
羅襯褥一紅羅行道褥四紅羅明金生色夾幔一紅羅緣紅竹
簾二礮石葉段行馬二胡梯一紅羅胡梯尋儀褥二踏道褥八
緋絹裏大麻索二油帕全 四望車朱質礮石葉段裝釘宜男
錦帷一青油幟衣各一朱絲絡網宜男錦絡帶各二礮石長轆
螭頭二朱紅漆杙子踏牀各一紅綾衣褥全紅羅襯褥一紅羅

大五百三十三
小五

行道褥四紅羅明金生色夾幔一紅羅緣紅竹簾四礮石葉段
行馬二胡梯一紅羅故梯尋儀褥二踏道褥八緋絹裏大麻索
二油帕全 金根車朱質礮石葉段裝釘宜男錦帷一紫羅紫
油幟衣各一朱絲絡網倒仙錦絡帶各二礮石長轆螭頭二朱
紅漆杙子踏牀各一紅綾衣褥全紅綾襯褥一紅綾行道褥四
紅羅明金生色夾幔一紅羅緣紅竹簾二礮石葉段行馬二胡
梯一紅綾胡梯尋儀褥二踏道褥八緋絹裏大麻索二油帕全
冠服 花珠冠用盛子一青羅表青絹襯金紅羅托裏用九
龍四鳳前面大龍銜穗毬一朵前後有花珠各一十二及鴻鸕
孔雀雲鶴王母仙人隊浮動插瓣等後有納言上有金蟬鑲金
兩博鬢已上並用鋪翠滴粉縷金裝眞珠結造下有金圈口上

用七寶鈿窠後有金鈿窠二箇穿紅羅鋪金款幔帶一條禕
衣深青羅織成翬翟之形素質十二等領標袖襖並紅羅織成
龍雲青紗中單素青紗製造領織成黼形十二標袖襖織成雲
龍並織紅縠造裳八幅深青羅織成翟文六等標襖織成紅羅
雲龍明金腰帶蔽膝深青羅織成翟文三等領緣緞色羅織成
雲龍明金帶綬一副大綬一長五尺闊一尺黃白赤黑縹綠等
六采織成小綬三色同大綬間七寶鈿窠施三玉環上碾雲龍
撚金線織成大小綬頭紅羅花襯大帶青羅朱裏紕其外上以
朱錦下以綠錦紐約用青組撚金線織成帶頭玉佩二朶每朶
上中下璜各一半月墜子各二並玉碾縷金打鈿獸面篋鈎佩
子各一水葉子全眞珠穿綴青衣革帶縷金用青羅裏造上用

大五百三十三
小五

金打鈿水地龍鵝眼銳尾共八事玳瑁襯金釘腳造龍口攀束
子全抹帶二條並明金造各長一丈五寸紅羅一條青羅一條
青羅烏一綉白綾裏如意頭明金黃羅準上用玉鼻仁眞珠
裝綴繫帶全 鞵一綉青羅表裏造繫帶全 頭冠匣一具鹿
頂卸塵連梯朱紅漆造五采縷金裝束腰花板上用銀鍍金葉
二裝釘金鍍銀手鈿鋸鉞戀攀水葉鏤鑰全梅紅細法大綾花
裏上有梳黃羅夾四幅蓋帕一條內有天下樂暈錦可底褥子
一片兩幅全梅紅羅蓋襯帕一條頭冠匣子內罩子一坐方眼
造梅紅紗糊綠羅綠貼提板一梅紅細法大綾糊造上有雕木
蓮花座上雕五層蓮花下雕起突草山水盤龍五采帖縷金
裝造上有鍍金銀打鈿圍子一箇犀冠子一頂減撥花樣金縷

裝造上有玉簪一條下有金稜玳瑁盤子一面腰舉一擎並用朱紅漆造上用天下樂暈錦可面襯褥一片銀鍍金葉段釘子裝釘四竿銀鍍金打龍頭四箇銀鍍金坐龍拴寨鋤鉞索子全天下樂暈錦看褥八片緋羅繫帶全鍍金裏鐵胎簾鈎二對上有梅紅扁索全行馬一對朱紅漆造以銀鍍金葉段釘子裝釘衣匣一具四幅梘黃夾蓋帕一條明金蓋襯三幅帕一條腰昇一擎行馬一對已上共用梘黃羅四幅夾蓋帕一條 烏匣一具內有梅紅羅明金一副半蓋襯夾帕一條 佩匣一具內有梅紅羅明金一副半蓋襯夾帕一條腰昇一擎行馬一對

皇太子車服

大定六年十二月五日奏稟皇太子金輅檢討到典故製度及

大五百〇八
小五

將見用金輅式樣參酌詳定開具下項奉敕旨輦旗旂首及應用龍處並改飾以麟鄣塵物等三件亦從省去餘並准奏行

隋志內該皇太子金輅製同副車具體而小制度色數照得與

見用金輅相同外有伏鹿軾金鳳一在軾前並建旂九旒八鸞

在衡駕赤駟四見用金輅軾前有金龍改為伏鹿軾上坐龍改為鳳建旂十二旒減為九旒駕赤駟六減為四

係並依古制見用金輅箱頂輪衣等有繡畫龍處緣東宮見用器服

並飾以麟有無亦以麟為飾見用金輅上名件色數有無依上

公以九為節之數減四分之一謂如繡帶八擬用六銅佩八擬用六之類照得古典

有龍輦并建旂上繡降龍及旂首金龍頭銜結綬繫三處用龍

古制金輅上有鄣塵在龍輦之上并二鈴在軾及銀穗毬二緣

見用金輅上無今來有無合從有去鋪陳簾褥用黃羅處有無

改用梅紅其餘物件有無裁減具體成造如椅子踏道之類赤質金飾諸末重較箱畫虞文鳥獸黃屋伏鹿軾龍輶金鳳一在軾前設郭塵朱蓋黃裏輪畫朱牙左建旂九旒右載闕戟旂首銜金龍頭結綬及鈴綏八鸞在衡二鈴在軾駕赤駟四金鏤方鈇插翟尾鏤錫鞶纓九就見用金輅自頂至地高一丈七尺三寸今擬減四分之一該一丈三尺二寸長短寬狹皆減四分之一 十二月十五日奏稟太常寺檢討見用金輅于典禮有無不用事數照到隋禮儀志玉輅青蓋黃裏唐車服志蓋從輅質帷裏皆用黃近奏過皇太子金輅制度內輶旗旂首用龍處飾以麟鋪陳用黃羅處改用梅紅緣今來輅頂上朱蓋雖是以赤爲質有無亦改奉用梅紅黃裏奉敕旨見用金玉輅依舊皇太子金輅

大五百〇一

一朱蓋表裏並用梅紅 七年九月十七日奏稟將來皇太子受冊謝廟禮數合用鹵簿其間制度與大駕同者擬依前來造皇太子金輅用龍鳳處改用麟鸞純用紅黃處改用梅紅又升降輅合用輿輿制似輦而小今比擬平頭輦減小成造別無窒礙所有文飾處亦依金輅制度施行從之 大定二年五月十一日皇太子合用冠冕制度檢定下項奏奉敕旨委內藏官監造衮冕白珠九旒紅絲組爲纓青纊充耳犀簪導青衣朱裳九章五章在衣山龍華蟲火宗彝四章在裳藻粉米黼黻白紗中單青襪襪裙革帶塗金銀鈎釧蔽膝隨裳色爲火山二章瑜玉雙佩四采織成大綬間施玉環三白襪朱鳥鳥加金塗銀鈎謁太廟服之遠遊冠十八梁金塗銀花飾博山附蟬絲組爲纓犀簪導朱明服

紅裳白紗中單方心曲領絳紗蔽膝白鞞黑烏餘同冊寶服之

太常因革禮皇太子宜服桓圭長九寸廣三寸厚半寸用白玉

若屋之桓楹琢為二稜於禮為當袍帶傘鞞交椅唾

番禺許之璇初校

順德羅 荼覆校

大金集禮卷二十九 南海廖廷相再覆校

六百三十二

大金集禮卷三十

輿服下

寶

印

臣庶車服

寶

天眷元年九月編類到寶印圭璧下項玉寶十五面並獲于宋

受命寶一咸陽 三寸六分文曰受命于天既壽傳國寶一螭

紐鎮國寶一大觀 二面并碧色文曰受命寶一大觀 文曰

壽永 天子之寶一 天子信寶一 天子行寶一 皇帝之寶一 皇帝

信寶一 皇帝行寶一 係八寶皇帝恭膺天命之寶二四寸八分

御書之寶龍紐一宣和

御筆之寶螭紐并八寶共一十三面並白玉四面獲于遼通天

萬歲之璽一受天明命惟德乃昌寶皆方三寸嗣聖寶一御封不

辨印文寶一金寶并印八面獲于宋天下同文之寶龍紐一金檢環

全御前之寶二御書之寶一宣和殿寶一皇后之寶金檢牌座全

皇太子寶龜紐玉環皇太子妃印龜紐二面獲于遼御前之寶

一見書詔之寶一用金塗銀寶五面並獲于宋皇帝欽崇國祀

之寶降香詞表用之天下合同之寶中書門下奏報畫可等用之御前之寶一

宣劄御前錫賜之寶賜茶藥合等用之書詔之寶一圖書印三十八

面並獲於宋內府圖書之印一御書三御筆一御畫一御書玉

寶一天子萬年一天子萬壽一龜龍上珍一河洛元瑞二雲漢

大三百二十二
小一百六十八

之章一奎璧之文一華國之瑞一大觀中祕一大觀寶篆一政

和一宣和三宣和御覽一宣和中祕一宣和殿制一宣和大寶

一宣和書寶二宣和畫寶一常樂未央一古文二封四共三十

五面并玉封字一御畫一二面并瑪瑙政和御筆一係水晶玄

圭一白玉圭一十九 皇統五年二月二日施用新寶詔曰惟

帝王傳信之章取天地合符之義倣羲圖而制範疊軒篆以成

文所以施命四方作孚萬世古今所向損益可知我國家一統

光臨四征耆定疆理所至咸績于禹功印璽之傳尚循於遼舊

襲用既久漫漶靡鮮乃命有司為之更制縱廣契三才之妙高

厚法五行之成鳩工雖假于人為創意乃由于帝錫涓日祇受

與天匹休其新造御前之寶書詔之寶已于今月二日施用布

告中外咸使聞知施用新寶儀注係降御札尙書省謄作敕牒
誕告天下選擇進呈施用及宣御札受賀日辰其日百官公服
于常朝殿門外祇候立班宰臣執政官管勾鑄造官恭奉新鑄
御前之寶書詔之寶于內殿進呈取旨付點檢司符寶局次尙
書省以宣命一二道請用新鑄御前之寶次學士院以御札進
呈請用新造書詔之寶訖其宣付左右司御札付宣徽院閣門
引百官就班宰執自內立班定閣門使奉御札出殿門仍以舍
人二員用箱複對捧于東階面西立定閣門使唱曰御札百官
再拜閣門使搢笏就箱中取御札以授宣讀官宣讀官搢笏讀
畢百官皆再拜恭候皇帝靴袍出御殿百官班入側宣贊唱引
轉當殿並如常儀立拜舞蹈班首出班問聖體訖又再拜引班

大五百三十五
小五

首升殿當御座前致賀詞訖復引下殿歸班宣徽使承旨臨殿
階稱有敕旨百官再拜宣徽使宣曰寶印肇新示信天下與卿
等同慶百官又五拜舞蹈卷班西出皇帝還內若干內中進酒
賜酒並取旨 大定十八年十月緣奉聖旨造寶及降到寶文
大金受命萬世之寶下太常寺檢討到唐車服志初太宗刻受
命玄璽以白玉爲螭首文曰皇天景命有德者昌至武后改璽
皆爲寶中宗卽位復爲璽開元六年復爲寶天寶十載改傳國
寶爲承天大寶史臣所書者止如此別無膺受典禮并本部檢
到宋禮閣新編紹聖四年永興軍咸陽縣民段義于本家地內
掘出青白玉二塊有古體篆文禮部學士院太常寺考驗到委
是漢以前傳國寶又檢到宋哲宗實錄禮部太常寺言奉詔詳

定沿寶法物禮儀擬就五月朔大朝會日以禮祇受前期有司預行裝造沿寶法物并寶進納入內俟降出權于寶堂安奉前三日差官奏告天地宗廟社稷前一日上齋于內殿其日服通天冠御大慶殿降坐受寶羣臣上壽稱賀從之詔命宰臣章惇書寫玉檢以天授傳國受命之寶為文五月戊申朔御大慶殿受傳國寶行朝會禮布告天下癸丑以受寶畢恭謝景靈宮及本朝皇統五年造訖御前之寶書詔之寶降詔中外本部契勘今創造受命寶與前例不同緣地不受寶適得美玉稽古創制出自聖意永為本朝受命萬世之寶其事至重有司不敢輕議十一月二十三日奏劄檢得別無受寶典故參酌定七年并十一月進上冊寶禮儀擬于受寶前差官奏告天地宗廟社稷至

大五百三十五
小五

日設黃麾仗一千人于大安殿前皇帝服通天冠絳紗袍御大安殿奉寶太尉讀寶侍中以次行事官并文武百寮各法服行禮俟進寶訖皇太子與百官稱賀進酒上壽從之并選用十二月二十三日及定到儀注下項 受寶前三日合遣使奏告天地宗廟社稷依大定十一年受冊奏告儀前二日所司停奏刑罰文字百官習儀前一日各就所居清齋非上寶事皆不治攝官員數奉寶太尉一讀寶侍中一行禮侍中二奏中嚴外辨及宣答并奏制可上壽與解嚴禮畢等禮數舉寶給事中二捧寶官四以三品四品官充押寶禮部侍郎一太常卿二一員贊導行禮一名押樂以上省擬奏差昇寶盞官依例量輕重差省令史太樂令一掌寶官二引寶入進以宮闈使副充協律郎二一員殿上一員殿庭典儀贊者各一閣門引皇太子典贊儀二閣使太常博士二引寶俟奉寶訖即引太尉閣門充

通事舍人五

二員引寶同太常博士二員分引左右班一員引攝侍中閣門官充

昇寶案六員

六部

令史內充

以上並部擬省差兵部帥其屬設黃麾仗于大安殿前

立仗

一千

宣徽院帥儀鸞司于前一日設御座于大安殿中間南向

又設東西房于御榻之次左右及殿上下陳設并前楹施簾又

設香爐香案于殿下龍墀上又設爐四于御榻之左右又設皇

太子侍立褥位于殿之東間西向又設寶幄于大安殿門外稍

東西向又設藉寶褥位一于沙墀上香爐案南又設皇太子致

賀褥位于百官班褥位之前又設皇太子致賀褥位于殿階上

又設皇太子褥位于橫階之北稍東西向

係百官分班時立位

又設藉寶

牀褥位一于殿西階下道西又設藉寶褥位一于御榻前稍南

奉寶訖便充皇太子致賀褥位

又設奉寶太尉讀寶侍中其褥位一于欄子北

大四百五十六小一百五十九

藉寶褥位之南又設藉寶盃案褥位一于殿上之東間又設羣

官次于大安殿門外兩廊下又設侍中奏請上壽褥位于橫階

之南置于皇太子百寮班前宣徽院勒所司排辦御茶牀并合

差官提點捲簾外執扇五十人開合如儀

執扇差供奉官

及勒閣門司

省會但于行禮節次委分管施行及準備昇寶牀弩手繖子人

等共三十二人前一日自制造所分番擡寶牀赴尚書省置定

次日行禮太樂令與協律郎前一日展設樂懸于殿庭又設協

律郎舉麾位二一于殿西階東向一于樂懸西北亦東向又設

登歌樂架于殿上閣門司提點有司設百官位于殿庭如常朝

會儀又設贊者位于班前東北又設典儀位于殿階上又設行

事官位牌如儀太常寺其日帥昇寶案官先入置案于殿之東

間藉寶褥位上置訖昇案官各退學士院定撰賀詞及上壽賀
詞并宣著制詞大樂曲名并登歌詞奏告祝文及書寫訖進請
御署尚醞局備酒并殿下酌酒如常儀尚衣局準備進通天冠
絳紗袍侍儀司準備警蹕繖扇儀物如常儀拱衛司委繖子執
擎曲直華蓋符寶郎其日俟文武羣官入奉八寶置于御座左
右東西相向昇八寶人控
鶴門仗官符寶郎四員分立於寶後才候上寶
訖復帥昇寶官還所司宮苑司前期灑掃太安殿及殿門之內
外少府監合造位牌二十面准備預先書
寫行事官各長一尺二寸闊一
尺厚八分黑油進寶儀其日質明奉寶太尉讀寶侍中以次
應行事官並集于尚書省各朝服今法
服乘馬人從依導駕
人從服飾奉迎
受命寶至應天門下馬由正門步導入內至太安殿門外置寶

大五百一十六
小四十一

于幄次昇寶牀弩手人等立于左右文武羣臣等並朝服入次
攝太常卿與大樂令帥工人入就位協律郎各就舉麾位昇寶
案官由西偏門先入置案于殿東間褥位置訖各退於西階寶
牀褥位後捧寶官昇寶盞官由西偏門先入至殿西階下寶褥
位之西東向立俟等探閣門報通事舍人引攝侍中版奏中嚴
訖典儀贊者各就位退通事舍人引文武百寮分左右入于殿
階下塲道之東西相向立符寶郎奉八寶由東西偏門分入升
殿置于御座之左右東西相向訖分左右立於寶後元昇八寶
人下殿退
立于殿東西
階下稍南通事舍人引攝侍中版奏外辦內侍承旨索扇扇
合皇帝服通天冠絳紗袍以出曲直華蓋侍衛警蹕如常儀殿
上鳴鞭訖殿下亦鳴凡鳴鞭
皆准此初索扇協律郎跪俛伏興工鼓祝

宮懸樂作皇帝出自東房即御座南向儀鸞使副添香殿下第一壚香

一員添香 壚香升扇開簾捲協律郎偃麾戛敵樂止凡樂皆協律郎

舉麾工鼓祝而後作偃麾 太常博士通事舍人各二員自寶幄

分引寶太常卿前導禮部侍郎押寶而行奉寶太尉讀寶侍中

舉寶官于寶後以次從之由正門入宮懸樂作太常卿于寶牀

前導至第一壚香案南藉寶褥位上少置太常卿與舉寶官于

寶褥稍西東向立以俟博士舍人皆立其後昇寶牀弩手等又

于其後皆東向太尉侍中于寶後面北以次立禮部侍郎行禮

侍中次立于其後立定樂止通事舍人分引殿下東西兩班羣

官合班轉北向立東班以西為上 中間少畱班路俟立定太常

博士通事舍人四員分引太尉侍中禮部侍郎太常卿舉寶官

六四百九十七

等以次各復本班訖博士舍人退以俟初引時宮懸樂作至位

立定樂止典儀曰拜贊者承傳太尉以下應在位羣官皆舞蹈

五拜班首出班起居訖又再拜太常博士通事舍人四員再拜

太尉侍中以次官復進至寶所依位立定昇寶牀弩手並進前

舉寶牀與太常博士通事舍人二員分引寶太常卿前導禮部

侍郎押寶而行奉寶太尉讀寶侍中舉寶官于寶後以次從之

詣殿西階下至寶褥位少置太尉以下以次東向立昇寶牀弩

手等退於後稍西東向立捧寶官與昇寶盞官並前進去寶盞蓋置于

牀取寶盞升太常博士通事舍人分引寶盞太常卿導寶先升

奉寶太尉讀寶侍中舉寶官捧寶官於寶後以次從之禮部侍郎不升

立於寶 寶初行宮懸樂作進至殿上博士舍人于前楹稍東立

以俟讀寶侍中於前楹閒稍西立俟舉寶官捧寶官立於其後
奉寶太尉從寶升進至御座前褥位奉寶太尉搯笏少進跪置
訖執笏俛伏興樂止太尉退於前楹稍東立以俟博士舍人立
于後太常卿少退東向立昇寶盞官分立於其後皆東向捧寶
官先入舉寶官次入讀寶侍中又次入捧寶官四員皆搯笏雙
跪捧兩員于寶北一員稍東一員稍西舉寶官二員亦搯笏兩
邊單跪對舉侍中執笏進跪稱侍中臣某讀寶訖俛伏興侍中
俟舉寶官與先退博士舍人引太尉侍中降自東階復本班昇
寶盞官進前與捧寶舉寶官等取寶盞興置于殿之東閒褥位
案上西向捧寶舉寶官等與太常卿俱降自東階及禮部侍郎
皆復本位昇寶官等亦降自東階退入百官班典儀曰拜贊者

大五百一十一
小五十

承傳在位官皆再拜 賀儀 受寶日皇太子于殿東廊幕次
改服遠遊冠朱明衣先於大安殿後陪侍皇帝升殿于殿上御
榻東稍南面西侍立俟侍中讀寶訖殿下官皆再拜典贊儀引
皇太子出殿降自東階宮懸樂作前後樂曲並見樂門至褥位立定侍中
前俛伏跪奏稱羣臣稱賀上壽侍中俛伏興退復位樂止典儀
曰拜贊者承傳皇太子并在位羣官皆再拜訖典贊儀引皇太
子升殿東階宮懸樂作至殿階褥位立定樂止所司以蓋盤授
皇太子皇太子搯圭執盤蓋進酒皇帝受蓋置茶牀皇太子執
盤退復階上褥位以盤授執事者執圭二閣使引至欄子內褥
位俛伏跪致詞訖俛伏興退復褥位同殿下臣寮皆再拜侍中
承旨退臨階西向立稱有制典儀曰拜贊者承傳皇太子及在

位羣官皆再拜訖鞠躬宣詞畢上下舞蹈五拜平立皇太子搢
圭執盤登歌樂作皇帝舉酒飲訖皇太子以盤受虛蓋退復禱
位樂止轉盤訖執圭降殿至丹墀位羣官再拜分班序立侍中
奏禮畢內侍索扇扇合簾降鳴鞭協律郎俛伏跪舉麾興工鼓
祝宮懸樂作皇帝降座入自西房還幕次樂止掌寶印舁牀弩
手繖子升殿取盞降殿蓋訖置於牀引進官前導通事舍人贊
引止東上閣門上進通事舍人引侍中版奏解嚴所司承旨放
仗羣官以次出 大定二十二年九月奏稟近奉敕旨如使玉
寶印宣詔有無典故如無若成造亦有無典故太常寺檢討到
通典秦以印稱璽以玉不通天子之信故曰璽今日寶六典漢
舊儀曰天子有六璽皆白玉唐八寶並用玉皇帝神寶承百王

大五百二十七
小二十

鎮萬國受命寶修封禪禮神祇皇帝行寶答疏王公則用之皇
帝之寶勞來勳賢則用之皇帝信寶徵召臣下則用之天子行
寶答四夷書則用之天子之寶慰撫蠻夷則用之天子信寶發
蕃國兵則用之通典北齊六璽皇帝行璽皇帝之璽皇帝信璽
並用玉天子行璽天子之璽天子信璽並用金後周六璽皆白
玉為之隋因舊制南齊梁陳以金為之並內藏庫即今所收八
寶皇帝神寶受命于天既壽永昌皇帝行寶皇帝之寶皇帝信
寶天子行寶天子之寶天子信寶及皇統五年御前之寶印宋
并常例奏書詔之寶印高麗夏國語 大定十八年造大命受
目則用之 命萬世之寶奉敕旨再商量尋擬定作宣命之寶從之二十三
年五月三日工畢寶樣面直徑四寸二釐厚一寸四分手把擇
高一寸九分通高三寸三分字深二分

定五月七日九日係進呈吉日奏奉敕旨遇朝日進呈太常寺
具到皇統五年已行禮數并參酌定到儀注下項皇統五年禮
數見前今參酌擬定昇寶盞官八員以供奉班充窄紫擡腰輿一十六人
以弩手充仍用本服是日製造官公服自製造所用腰輿行馬恭奉
新造宣命之寶于東上閤門安置定擡昇弩手并退昇寶盞官奉寶盞
官于寶案後俟駕坐百官班退宰執升殿製造官帥昇寶盞官
奉寶盞官製造官前導於露階上安置宣徽使取旨付點檢司
製造官以下皆退符寶郎一員于寶盞內取寶用金斗奉寶進
呈取旨封收如何行用臨時奏稟禮畢付所司裏寶大紅綿五兩裏寶表裏大紅夾羅複一條二幅
寶上檢牌一用金于上鑄宣命之寶字寶紐上用大紅絨條一
條金斗一個臺級纏龍金鍍銀印色盒子二個寶案一寶上合
用護御畫封鹿皮一寶盞二重朱漆背裝以金
以紅羅明金帕以載腰輿及行馬並飾以金
大定二十三年

大四百四十一
小一百八十九

年恭奉敕旨用金鑄造宣命之寶以三月十一日進呈為始一
品及王公妃用玉寶二品以下用金宣寶其進呈儀注如前
天會十三年講究到太皇太后有璽綬見前漢元后傳皇后有璽綬見後漢書及諸史妃亦當有印綬光武貴人金印紫綬貴人位次皇后晉文日貴人夫人貴嬪皆金章紫綬章人貴嬪之章皇后赤紱玉璽蔡氏獨斷又令文太皇太后皇太后皇太子皇太子妃寶以上實金為之並不行用其封令書太皇太后皇太后各用宮官印餘條不言太皇太后皇后用內侍省印皇太子用左春坊印太子妃用內坊印謹案漢晉以來太皇太后皆有璽綬其璽別不載用之與否至唐令明著其寶並不行用其封令書用宮官印今即宜奉太皇太后之寶仍置宮官其寶備而不用凡有令書于正封外別置重封用宮官印書宮官具位

姓名以尊令書故並宜加臣字庶合典禮太后寶具太后門

妃寶具妃門皇太子寶又守國寶具皇太子門

印

禮部自來鑄印方寸制度下項依正隆元年有批三師三公親王尙書

令並金印方二寸金重八十兩駝為紐餘王印紐同一字王印方一

寸七分半金鍍銀鑄銀重四十兩鍍金三字諸郡王印方一寸

六分半金鍍銀鑄銀重三十五兩鍍金三字一品印方一寸六

分半金鍍銀鑄銀重三十五兩鍍金三字二品印方一寸六分

金鍍銅鑄銅重二十六兩東宮三師宰執金鍍銀重與郡王同

三品印方一寸五分半銅重二十四兩四品印方一寸五分銅

重二十兩五品印方一寸四分銅重上同六品印方一寸三分

大四百五十一
小一百一十二

銅重十六兩七品印方一寸二分銅重上同八品印方一寸一

分半銅重一十四兩九品印方一寸一分銅重一十四兩凡朱

記方一寸銅重一十四兩天德二年八月緣行省咨見使印

樣差小乞比類尙書省印小一等改鑄呈稟訖依禮部篆到所

指印樣鑄造分付大定十九年稟奏國公自來不曾鑄印別

無鑄印故事難以給鑄從之大定二十四年二月奏稟禮部

呈車駕行幸上京契勘行尙書省御史臺并左右三部各有合

用印信擬乞依見用大小制度另行鑄造從之

臣庶車服

貞元元年遷都燕京儀仗內攝官四員并導駕官四十二員所

用法服下項正一品四員侍中二中書令二貂蟬籠巾七梁額花冠

貂鼠立筆銀立筆犀簪佩劍緋羅大袖一緋羅褰一緋羅蔽膝
一緋白羅大帶一天下樂暈錦玉環綬一白羅方心曲領一白
紗中單一銀褐勒帛一玉珠珮二朶金鍍銀革帶一烏皮履一
對白綾襪一對正二品五員門下中書侍郎各二大興牧一七梁冠銀立筆犀
簪緋羅大袖一緋羅裙一緋羅蔽膝一緋白羅大帶一雜花暈
錦玉環綬一白羅方心曲領一白紗中單一銀褐勒帛一玉珠
佩二朶金鍍銀革帶一烏皮履一對白綾襪一對正四品一十
六員御史中丞二給事中四中書舍人六左右諫議大夫各一五梁冠銀立筆犀簪內御史中丞解
冠緋羅大袖一緋羅褰一緋羅蔽膝一緋白羅大帶一白獅子
錦銀環綬一內御史中丞青荷蓮綬白羅方心曲領一白紗中單一銀褐
勒帛一珠珮二朶銀革帶一烏皮履一對白綾襪一對正五品

大四百六十四
小九十一

一十四員夾輅大將軍二陪輅將軍二中道隊大將軍一龍旗隊大將軍一僚佐八四梁冠銀立筆
犀簪緋羅大袖一緋羅褰一緋羅蔽膝一緋白羅大帶一簇四
金雕錦銅環綬一白羅方心曲領一白紗中單一銀褐勒帛一
銀珠珮二朶銀革帶一烏皮履一對白綾襪一對正六品至七
品四十三員正六品侍御史二大興令一從六品修起居注四正七品左右拾遺二左右補闕二殿中侍御史二十四從七品通事舍人八三梁冠銀立筆犀簪緋羅大袖一緋羅褰一緋羅
蔽膝一緋白羅大帶一黃獅子錦銅環綬一白羅方心曲領一
白紗中單一銀褐勒帛一銅珠珮二朶銅束帶一烏皮履一對
白綾襪一對 大定二十二年裕享攝官并導駕官所用法服
下項 攝官二品已上九員終獻一大禮使一太尉一司徒一侍中三門下侍郎一中書侍郎一
七梁貂蟬籠巾冠服三品七員翰林學士一太常卿一光祿寺卿太僕卿一殿中監一四

品匹員七祀獻官一功臣並用六梁冠服有金花五品一十二

員太府少監一戶部郎中一符寶郎四東五梁冠服六品官二

十八員尚輦一夾侍四從升護衛四尚舍二光祿四梁冠服七

品官二十四員助奠官六博士四監察二太官三梁冠服內監

身青八品官二百六十九員太祝一十六祝史二十八奉禮郎

百八太官丞一良醞令二廩九品官一百一十員內侍八宮闈

儀令一終亞獻執事官八駕官四十員其冠服與攝官同如內有御史臺官合依大定

官制諸服飾佩帶文資五品已上並服紫六品服緋八品九品

服綠若職事高于散官者並從職事借本品服色應武官並服

紫皇太子玉帶佩玉雙魚袋親王玉帶佩玉魚一品玉帶佩金

大三百五十八
小三百五十二

魚二品笏頭毬文金帶佩金魚三品四品荔枝或御仙花金帶

佩金魚餘服紫者紅鞋烏犀帶佩金魚服緋者並紅鞋烏犀帶

佩銀魚服綠者並皂鞋烏犀帶武官一品二品佩帶與文官同

三品四品金帶五品六品七品紅鞋烏犀帶皆不佩魚八品以

下並皂鞋烏犀帶應殿庭祇應五品已下官如閣門橫班非入

內不許金帶又展紫入殿庭者皆許服紅鞋不佩魚又二品以

上許兼服通犀帶三品官若治事及見賓客許兼服花犀帶又

品官帶上得兼下下不得僭上 大定二年條約趨朝不得服

花犀 十年省批學士院官并修注等當直服金帶 十一年

奏定東宮左右衛率僕正副典贊儀內直郎丞當直服金帶具

儀式壽王不合佩玉魚具宗 大定十一年四月五日奏稟太

常寺檢討到唐車服志并宋會要該品官公服各有綾羅花樣等第不同今參酌議三師三公親王宰相一品官服大獨科花羅直徑不過五寸執政官服小獨科花羅直徑不過三寸二品三品服散搭花頭羅謂無枝葉者直徑不過一寸半四品五品服小雜花羅謂花頭碎小者直徑不過一寸六品七品服芝蔴羅八品九品服無紋羅已上職事散官從一高皆上得兼下下不得僭上窄紫亦同服色各依官制品格其諸局分承應人並服無紋素羅外據官民常服不在此限從之 大定十五年五月三日奏稟朝日百官公服有襪無襪制度不同檢討到唐書馬周上議禮無服衫之文三代之制有深衣請加襪袖長孫無忌議服袍者下加襪若依上項典故袍不加襪即非古制有虧禮體奉敕旨文資官公服

大五百一十一
小四十五

加襪 大定三年三月十七日詹事奏奉敕旨皇太子三位妃傘用青衣紫裏金浮圖 大定制文五品以上官及母妻許用傘蓋官職從一高駙馬都尉依本品即在都無職事官并母妻皆不得用若致仕及曾任五品以上職事身故官母妻并不因天子別加邑號者不在禁限 大定儀制親王公主王妃傘金鍍銀浮圖青表紫裏郡主縣主夫人金花銀浮圖青表紫裏三師三公宰相樞密使郡王一品執政官樞密副使御史大夫銀浮圖青表紫裏一品官爵銀浮圖青表朱裏執政官樞密副使御史大夫朱紅浮圖青表紫裏以上並用羅二品朱紅浮圖青表朱裏三品朱紅浮圖青表碧裏四品五品青浮圖青表碧裏以上并用絹品官母妻各從夫子用傘前宰執任外路執事傘蓋仍舊

大定四年二月

二十三曰奏稟檢討到典故宋太宗製笏頭帶以賜輔臣其罷免者尚亦服之此蓋前代優待勳舊之禮兼見行儀制內前宰執職在外路長官見佐貳官并經過州縣迎送禮數比之庶僚亦是優異其真定尹翟永固係前宰執傘蓋擬仍舊從之

職入品預朝參帶五品官者並許用傘蓋親王赴朝鞍轡及圈

背銀交椅具親王門宰執等并內外官制度及親王宰執治事服帽

帶餘展皂見雜儀式下卷大定制文諸車一品用銀螭頭涼棚杆子

月板並許以銀裝飾五品以上螭頭不得施銀涼棚杆子月板

亦聽用銀裝飾五品以上獅頭六品以下雲庶人平頭又宗室

及外戚謂皇帝小功以上親太皇太后皇太后大功以上親皇后期以上親并一品官及官職俱

至三品以上者許用金花鞍轡餘並禁斷若經賜或御毬場內

打毬者不在此限百姓並奴僕不得用玉較具鞍轡又五品以

上官官職從一高母妻許披霞帔又宗室及外戚并一品命婦衣服

大四百五十一
小一百七十四

聽用明金釵使品官之家婦女同籍不限親戚期親雖別籍亦是出嫁同惟首飾霞

帔領袖繫腰許用明金軟金籠金間金之類亦同衣服止用金條壓正班局分承應

帶官人雖未出職係班其祖母及母妻子孫之婦在室之女孫女姊妹同籍兄弟之妻亦准此只令本家成造

如無工匠即許雇賃餘並禁斷又禁私家用純黃帳幕陳設若曾經宣賜

鑿輿服御車輿日月雲肩龍文黃服五箇鞞眼之鞍皆須更改

謂龍去一角鞍填一眼之類即服用物上造獸似龍形者及諸用物上有龍

文而存留者並禁斷大定八年十月初三日奉敕旨應官員百姓之家舊物器上有獸似龍文者不須毀

壞仰自今後不得創行成造大定十三年十一月二十三日左司郎中奏

過前尚書省集議鑄錢利害等事吏部尚書梁肅議民間錢難

蓋由風俗奢華所致今則吏卒屠販奴僕之賤各衣羅紈綺繡

服帶金魚以致錢貨盡入富商大賈及兼并之家擬乞嚴行禁

大定集禮卷三十

廣雅書局

約明定服色自然民有餘財送禮部勘當到除制條內已有立
定禁約之物其餘服用之物若擬立定隨色等第別行禁斷見
得繁碎難行本部所見止合仍舊臣等商量國家有天下到今
凡法度皆緣民情中間恐風俗僭侈遂以車輿傘蓋明金衣服
金花鞍轡玉較具鞦韆各限品級以致純黃帳幕陳設銀褐油
子雨衣及應用諸物上有龍文者皆有禁斷條理行之已久愚
民不曉尚有違犯若准所言將屠販奴僕等衣著服帶之類更
行創立等第恐所禁繁細徒生詞訟若只依舊似為長便當日奉都
堂台旨連入太常寺元擬庶人之家單戶只許服純紬絹布毛
卷付架閣褐花紗無紋素羅絲綿其頭巾繫腰領帕許用芝蔴羅條子用
絨織其餘綾羅綺縠錦繡紵絲熟綾線羅大物織蜀繪畫之類

大四百六十一
小一百五十一

並不得服用

襖袴幘帳車
羶絆之類同

仍不得以金玉犀象諸寶物

謂瑪瑙
玻璃之

類

為器皿及裝飾刀靶鞘并銀裝釘牀榻之類婦人首飾不許

用珠翠鈿子等物翠毛除許裝飾花環冠子餘外並禁

假者
兵

卒許服無紋素壓羅純紬絹布毛褐

充引接本破應在公門
承應自從儀制內服飾
兵

奴婢只許服純紬絹布毛褐士人

士人謂得鄉薦係學籍者及
實有才學雖不得鄉薦不係

學籍者
並同

及僧道有師號

尼女

并良閑官八品以上許服花紗綾

羅絲紬

士人及良閑官家屬并
其餘僧道與庶人同

在官承應有出身人帶八品以

下官

未帶官亦同帶七品
以上官與品官同

許服花紗綾羅紵絲紬

家屬

婦人許

用珠子為首飾無出身人正九品與良閑八品以上同遇入宮

承應日或從駕出入衣服承舊

東宮承
應人同

帶正六品以上官與有

出身同京府州縣司吏與庶人同

都孔目官與
良閑八品同

倡優遇迎接宣

詔聖節賜宴及公筵承應許暫服繪畫之服私服與庶人同外
車馬鞍轡除制條該載諸車庶人平頭及百姓奴僕不得用玉
較具鞦韆外擬庶人坐車只用一色黑油馬鞍許用黑漆以骨
角鐵為飾不得用焰銀銜鐙鍍金鞞及金銀犀象寶物等裝飾
鞦韆假者同 大定二十八年五月以言事者乞限約民間衣服
佩飾使有等差送太常寺檢討本寺具申前議禮部勘當雖定
十三年擬定止合依舊隨其貧富任意服用羅綺錦繡紵絲繪
畫等物緣人情爭尚無厭若不定立等差見得已久風俗奢靡
以致困弊申呈都省自後別無施行

番禺許之璇初校
北平史悠成覆校

南海廖廷相再覆校

大金集禮卷三十

大三百九十八
小一百一十二

大金集禮卷三十一

班位表奏

班序

命婦

牋表

奏事

班序

天眷二年五月十三日奏定朝參儀式內親王宗室已命官者
年十六已上並赴起居宗室隨文武官班親王班退即引文武
百寮以次入并見謝辭等班列具朝會門 天德二年四月二十九
日海陵庶人旨殿前文武官排次并以職為序如親王國公及

帶官宗室未有職事應朝參者皆入皇親班其散官并應任流外職者并不預朝參如前殿預朝會使客等筵宴亦以職爲序親王宗室未有職事宴如後殿預宴者緣不係公禮除宰執外不問散官職事止從一高親王國公已有職事者並別設隅坐大定五年八月十二日以判宗正英王職從一品王爵正一品次國判府皇子許王職正三品王爵正一品大國每遇朝參不見如何班次太常寺檢照到官職王正一品判大宗正從一品府尹正三品緣皇子許王見封大國英王封次國及檢討到唐六典親王府注云隋皇叔昆弟皇子爲親王唐宋公式令若親王任卑官職事者仍依王品見得親王不合依判宗京尹品秩只合依大國許王品序班位在次國英王之上蒙准呈 大

大三百八十六
小九

定五年十一月以太子太保溫王職正二品爵正一品不見于殿庭朝宴如合排次及太子看書如合坐位檢討得唐六典太子三師太子太師一人太子太傅一人太子太保一人又官制太子太師太傅太保掌護東宮導以德義又云公集並以職爲上若宴若職事官爵從一高看詳太子太保溫王于殿廷朝宴排次自有閣門常行班位若太子看書與太傅同到東宮正是公集依官制合以職爲上坐位太子太傅下下禮部准申施行大定儀制親王每遇朝參並依王爵序班

命婦

皇統元年正月十八日奏請日近皇后殿行冊禮命婦並入朝兼會到親王宗室除正嫡已封妃夫人外次室並無封號難定

班列今擬親王正嫡封國妃者次室二人封國夫人正嫡封王
 妃者次室二人封王夫人一品官封正嫡國夫人者次室二人
 封郡夫人二品三品官正嫡封郡夫人者次室二人封郡君特
 旨更增封人數者不拘此限敕旨准奏行仍據封國夫人者以
 國號為上下王夫人在正嫡國夫人之下郡夫人郡君等亦並
 在正嫡郡夫人郡君下排列 天德二年正月尊奉永壽永寧
 宮并二年十月冊中宮禮畢內外命婦稱賀具太后皇后門 大定十
 七年五月三日擬奉皇家袒免以上親不帶邑號預宴坐次按
 唐典故凡朝會之禮應陪坐預會者皇周親準三品大功親小
 功尊屬準四品小功親總麻尊屬準五品總麻袒免親並準六
 品今皇家袒免以上親無邑號婦女預宴坐次合依上項典故

大五百零二
小一十一

從之 大定二十年七月二十一日敕旨今後遇有命婦合入
 朝事務四品郡君已上女直契丹渤海人并皇家三從已上親
 命婦娘子各刷見名姓遇有事緣須得分朗告報有不來者仰
 宣徽體察端的至日間奏施行 大定五年七月十六日敕旨今
 後如遇拜天并妃生日及有頭
 段禮數須合來者仰三品已上職事官女直契丹渤海命婦無
 夫主國夫人及妃每親眷等盡赴宮中不得推稱病患事故如
 有不赴者仰
 宣徽院聞奏

賤表

大定四年正月禮部申呈近奉敕旨正旦生辰禮物並免進今
 擬自大定五年為始免納只令隨處拜表稱賀蒙准行 大定
 二年十一月檢擬皇太子奉表謝賀及用印例按唐志太子通
 表如諸臣之禮除無節辰奉表典故外如遇合稱賀奉表有合

文格式下項若封令書用宮師印外別無上表用印典故擬依
即今奏目體例更不用印蒙准呈臣某言云云臣某誠惶誠懼
賀則云誠歡誠
忭後章未推此頓首頓首入詞云云謹奉表稱謝以聞稱賀陳
讓陳乞
並做此臣誠惶誠懼頓首頓首謹言年月日皇太子臣名上表
尚書省上表用奏目紙三張每張約六行或七行每行不限字
數末後紙三行或五行前張押貼黃下邊用印末後年月上用
印紙縫背用印用深紅羅夾複一條封裏貼黃云上表爲問聖
躬事封皮同其日質明于都堂前設百寮褥位重行序立望闕
先兩拜沿堂單跪以表授班首單跪捧表以付所差人所差人
跪受訖班首起立在位官皆再拜退
外路拜表儀大定十六年禮部行下其日質明望闕置香案並

大四百三十一
小一百零八

設官屬褥位敘班立禮生贊拜在位官皆再拜捧表人司單跪
以表授班首單跪捧受以付所差人所差人跪受訖班首起立
禮生贊拜在位官皆再拜退 大定八年口月二十一日敕旨
前來尚書省每十日一次上表問聖躬今後二十日一次上表
外合奏文字每十日一次差人前來 正隆六年十月檢討到
令文大慶大禮元日諸州府軍監長史及諸道節度觀察防禦
團練使刺史轉運使等立奉表賀其長官闕者次官賀今太原
府尹雖不闕見在軍前合候供進表章時置立見管府事官名
銜禮部准申行下 大定七年九月檢討到唐會要貞元二年
十月九日御史臺奏每有慶賀及須上表並合上公行之如無
上公即尚書令僕已下行之續再檢到宋會要太常禮院言唐

貞元詔每有慶賀及諸上表並合上公爲首如三公闕令僕已下行之中書門下別貢章表又按五代會要晉天福二年中書門下奏今後凡有謝賀上表望並准唐敕上公行之如三公闕令僕行之中書門下別貢章表今來雖有三公依上項典故尙書省亦合別貢表章禮部呈省點檢 正隆六年六月蔡州申稟駕幸南京合無上表檢照到天德五年幸中都時刺史州軍衙門以上長官不以遠近盡行上表稱賀緣不見得昨來幸中都特隨州軍緣何上表及隨處進到表文還於何處類納再檢討到開寶通禮義纂云巡狩親征及諸大事並皆朝賀諸州刺史及都督京官五品以上在外者並奉疏賀皆禮部爲奏有此典故今來遷都南京隨處賀表依上項典故合于尙書禮部類

大五日三十二
小

納蒙准呈 大定二十五年車駕還都檢討得別無百官奉表稱賀典故 大定八年十月滄州上表賤爲賀生皇孫事檢討到唐會要御史臺奏應諸道管内州合進元日冬至端午慶陽等四節賀表除四節外非時別有慶賀使司便牒支郡取表狀急遞至上都委畱後官進奏有此典故禮部將表賤牒付所司進奏緣何爲例遍行之事呈奉都省批降准外不須遍行 大定二年五月以滄州申稟賀皇太子賤紙樣復匣等事檢到令文上東宮賤除改定字數外並同表式其紙與上表紙一同又按宋事實皇太子凡飾用龍者皆以螭龍廣韻云螭無角如龍而黃其賤匣畫龍者比附上件典故合畫螭龍所有裏賤單複合用梅紅羅禮部准申遍下 大定八年受冊外路稱賀賤式

某言伏審皇太子殿下于某月日受冊命禮成者入詞某誠歡誠忭叩頭叩頭伏維皇太子殿下入詞云云某伏限祗守官司不獲稱慶宮庭某無任歡忻忭躍激切屏營之至謹奉牋稱賀以聞某誠歡誠忭叩頭叩頭謹言某言月日具位姓名上牋貼黃云上牋爲賀受冊禮成事問候牋卽云上牋爲問清躬事大定九年六月五日奏稟皇太子前去坐夏日官合無具牋問候檢討得別無典故體例奉敕旨具牋問候尋講究到前來遇車駕行幸官赴尙書省拜表近皇太子前去坐夏百官送再拜皇太子荅拜今來奉牋只合尙書省首相具銜位姓名等修寫如儀于都堂以牋授走馬人更不合集會百官外司徒合另具牋問蒙准呈

大五百一十三
小五

奏事

天眷二年五月十三日詳定所定到奏事儀敕旨准奏領省及宰執自東西分陞陞殿左司侍郎執奏牘從宰執入殿以奏目授宰執訖于殿欄子內柱下立餘並不得陞殿候奏事訖卽降左階于東序立右司侍郎自西階陞殿如左右儀降自右階于西序立俟領省宰執出各稟覆簽所得聖旨 皇統二年四月七日擬定奏目體式敕旨從之奏日後年月日宰執繫署臣并書名仍宰相累書執政官側書奏目前宰執自簽聖旨仍當簽者亦繫署臣并書名 大定二年八月檢討左右司奏事典故按漢制尙書郎奏事晉已後八座丞郎多不奏事梁武帝天監初詔曹郎可依昔奏事左右司郎定至隋時方置隋以前通謂

之尙書曹郎唐令中書令正三品中書侍郎正四品中書舍人正五品

並掌敷奏宋職官志中書令正一品中書侍郎正二品中書舍人正四品

品並掌中外取旨之事遼時都承旨奏事本朝太宗時亦係都

承旨奏事熙宗時執政官奏事奉敕旨奏目只令左右司依舊

大定四年三月二十三日敕旨今後每朝宰執奏事罷遇有

御史臺奏事宰執退 皇統六年五月二十三日奏稟今後接

告人委點檢司分付御史臺取問直行聞奏事送討論所議定

點檢司以接告人分付告人本臺自合備坐聖旨牒送如訴尙

書省偏錯本臺便合申取天案點勘若論不肯授理即先行申

會見得所告事元不曾纏由都省即取妄告情罪并具所告公

事一就聞奏取旨斷遣却付尙書省依罪施行所據本臺勘定

大五百
小二十三

公事若却從法司檢斷切慮防嫌合依故事專置檢法官二員

一員檢斷契丹等准備聞奏若奏事即本臺長官與應勘

之官同奏別具奏目依都省見行例各隨契并于朝日宰執奏

事罷官長率其屬上殿進呈如事干急速亦許奏畢得旨即連

奏目前案以別紙批所得聖旨繳申尙書省送所屬部分施行

若尙書省見得御史臺所奏內有未允當事理許行覆奏其進

退遠近體式即官長在前餘官重行在後若有所顧問即應奏

之官皆得專對兼御史臺除見設今譯通事外無管勾文字人

既專行奏事擬添設典事二人一名管女直契丹文字敕旨從之

皇統二年七月二十七日奏請今後繁細有例公事更行聞

奏實應有煩聖聽擬自今凡有下項事並依例施行從之 都

日出職諸京府州鎮承應人吏番譯通事出職諸經科年遷并
腰遷滿遷諸司提點並僧道錄判僧尼臨壇首座等三學法師
傳授戒本弩手并隨路軍員擺轉遷加六品已下換授

大金集禮卷三十一

番禺許之璇初校
北平史悠咸覆校
南海廖廷相再覆校

大三十一十五
小七十

大金集禮卷三十二

輟朝廢務

輟朝

廢務

休假

輟朝

大定八年正月九日敕旨自今後凡享太廟行禮日免朝 大
定九年二月勘當祭太社太稷行禮日有無合免朝事檢討到
唐會要社稷門該天寶三載昇為大祠又牲用太牢太尉攝行
事祭之日不坐並是大祠之義又輟朝門該貞元十五年正月
十三日延英閣羣臣候對已而上却不坐以中書侍郎有事於

大清宮故也詳此典故唐之故祠有司攝事其日皆不視朝本部契勘今來祭太社稷行禮日然有前項典故該其日皆不視朝緣今月一日春祭太社稷行禮日有蒙免朝不見得宣徽院曾無捧到敕旨爲此移文本會得宣徽院令左西副就禮部檢到唐會要太社典故祭之日不坐以明大祠之義稟奏過奉敕旨免朝緣係已久爲例之事呈省點驗 大定三年六月一日日蝕依舊典故太陽虧有司預奏皇帝不視事百官各守本司不治務過時乃罷自後以爲常式 十五年四月十五日敕旨後每遇太陰太陽虧蝕并免朝 大定十三年六月二十三日以奉安昭德皇后於別廟奉敕旨免朝 十五年三月二十七日奉安武靈皇后於別廟亦免朝參似此百官行禮其日並免

大四百零八
小五

朝 皇統二年太師宗幹薨辭王宗強薨並輟朝七日平章薨輟朝三日九年太師宗弼薨輟朝三日 大定十九年十一月七日改葬昭德皇后前後各一日不視朝廢務自來凡遇妃主大臣薨逝及出葬並輟朝廢務

廢務 承安二年七月十三日聖旨七月十五日
是拜天打毬節自是不朝今後不索降奏

大定二年五月十一日奏請睿宗皇帝忌辰有無廢務奉敕旨廢務仍爲定制五月十六日貞懿皇后忌辰亦廢務過大祥後不廢 大定十九年五月十一日奏請卽今衍慶宮勅建世宗太宗睿宗御容殿閣與太祖爲四廟緣太祖太宗睿宗忌辰並廢務今來世祖皇帝五月十五日忌辰有無合行一體廢務從之 大定二十六年十一月一日奏定熙宗忌辰亦廢務 大

定三年六月一日日蝕依典故百官守本司不治務過時乃罷
遂爲常式自來宗廟從祀并原廟別廟奉安尊享及凡慶慰等
禮數用百官者並廢務 大定十九年十一月七日改葬昭德
皇后前後各一日廢務二十五年六月皇太子薨廢務禁樂三
日及但用百官祭殿行禮日亦廢務其發引並葬日并廢務禁
樂

休假

天眷二年五月十三日詳定所定到儀式一款旬休及節序假
寧休務日下項敕旨准奏元正冬至寒食各節前後其休務三
日上元立春秋社上巳端午三伏立秋重陽授衣九月一日國忌每
月三旬以上各休務一日 五年四月奏稟舊令文內該諸節

大四百五十二
小四十一

辰與見今節辰內有不同除見今施用節假外下項未曾施用
奉敕旨俱各一日夏至中元下元各三日人日中和節七夕春
分立夏立冬各一日 大定二年閏二月九日奏稟天德二年
十月條理內外官司自來准式休假頗多不無曠廢官中書務
自今後除旬假外年節前後各給假一日共三日清明冬至日
各一日其餘節辰並不給假奉敕旨清明與假三日尙書省相
慶各給清明前二日共三日 大定二年十一月奏定內外官
司除旬假外元日寒食前後各給假一日寒食係冬至
後一百五日冬至立
春重五立秋重九各給假一日公務急速
不在此限

大金集禮卷三十二

番禺許之璇初校
北平史悠咸覆校
南海廖廷相再覆校

大一百九十一
小二十三

大金集禮卷三十四

岳鎮海瀆

祀儀

雜錄

祀儀

大定四年六月二十一日奏稟近奉敕旨五嶽四瀆等每歲行禮合行講究謹按尙書舜典望秩于山川漢文帝詔增修山川羣祀以祈豐年武帝祀名山大川唐嶽鎮海瀆以五郊迎氣日祭之及祭于州界宋五禮新儀太常寺預於隨季以四立土王日祭五方岳鎮海瀆立春日東方立夏日南方立秋日西方立冬日北方土王日中方又具日時下本州亦以四立土王日祭之今參酌定到下項禮數擬自

將來立春為始行禮從之 依典禮以四立土王日只於所在

州界就本廟致祭外南嶽衡山南鎮會稽山權衡遙祀於中嶽

嵩山東瀆大淮舊在唐州南海南瀆大江遙祀於東海廣德王

廟茶州 祝版按唐通典委所司至時先奏取署附使送往今擬

每季前期進呈御署差官送至所在州府 祀官通典以當界

都督刺史充今擬獻官以本界都管官司長貳官充如在支郡

以都管長官充初獻支郡長貳官充亞終獻 牲牢依唐宋典

禮每位用羊一豕一酒一斟餘籩豆之實依常禮 東嶽岱山兗州唐天

宋天齊 東鎮沂山沂州安東 東海萊州淵聖廣 東瀆大淮唐州

仁聖帝 南嶽衡山潭州司天昭聖 南鎮會稽山越州永興 南海廣

州洪聖廣 南瀆大江益州廣源 中岳嵩山河南府中天崇 中鎮

大三百八十六
小八十四

霍山平陽府應聖 西嶽華山華州金順天 西鎮吳山隴州成德

西海河中府通聖廣 西瀆大河河中府靈源 北嶽恆山定州天安

元聖 北鎮醫無閭山廣寧府廣寧公唐宋遙祀 北海孟州沖聖

帝 北瀆大濟孟州清源 下項行禮次第並准呈 差三獻官并

讀祝官一捧祝官二盥洗官二爵洗官二奉爵官一司彝尊一

禮直官四以本州府司吏充 前三日應行事執爵官散齋二日治事如

故宿於正寢不弔喪問疾作樂判刑殺文書決罰罪人及不與

穢惡致齋一日于祀所唯享事得行其餘悉禁享官已齋而闕

者通攝行事前二日有司設行事執事官次於廟門外隨地之

宜掌廟者掃除廟之內外前一日有司牽卜牲詣祠所享官以

下常服閱饌物視牲充膳享日丑前五刻執事者設祝版于神

位之右置於坵及以血豆設于饌所次設祭器皆藉以席掌饌者實之左十籩為三行以右為上第一行乾棗在前乾棗形鹽

榛實乾桃次之第三右十豆為三行以左為上第一行鹿脯在前

行菱在前芡栗次之之第三行豚拍在前鹿鸞醢醢次之左簠二實以稻粱右簋

之第三行豚拍在前鹿鸞醢醢次之左簠二實以稻粱右簋

二稷在黍前在籩豆外俎間俎二牲體皆在右胖前脚之節一

一段去下一節載上豚胙二節又取正次設犧尊二象尊二在

堂上東南隅北向西上犧尊在前皆有坵加勺冪為酌尊實以法酒皆

犧尊初獻官酌之又設太尊一山尊一在神位前實以法酒皆

象尊亞終獻酌之有司設燭於神位前洗二東階之下直東霤北向盥洗在東

在洗東加勺筐在洗西南肆實以巾若爵洗之筐即執鬯篚者

大四百零七
小二百五十一

南向北上祝位開瘞坎於廟內廷之壬地祭海瀆別方深取足

少却容物南出陸設望瘞位于其南三獻官在南北向西上祝在東

西向又設三獻官在南北向西上祝在東西向又設三獻官席

位于堂下東階東南西向北上設祝席位于庭中北向又設祝

位于堂上前楹東西向享日丑前五刻行事春冬用丑時七行

事執事官各就次掌饌者帥其屬實饌具畢凡祭官各服其服

贊者引初獻凡行事執事官升自東階凡行事執事官點視陳

設訖退就次引初獻以下詣廟南門外揖位立定贊禮者贊揖

次引祝入就堂下席位北向立次引三獻官入就席位西向立

又引行事官執事官就堂下席位北向立以西為上贊者曰再

拜在位者皆再拜贊者請諸執事官各就位凡執事官廟中行

次引祝升堂就位立定次引初獻詣盥洗位北向立搢笏盥手
帨手執笏詣爵洗位北向立搢笏洗爵以爵授執事者執笏升
堂詣酌尊所西向立執事者以爵授初獻初獻搢笏執爵執尊
者舉冪執事者酌酒初獻以爵授執事者執笏詣神位前北向
立搢笏跪執事者以爵授初獻初獻執爵三祭酒奠爵訖執笏
俛伏興少立次引祝詣神位前東向立搢笏跪讀祝訖執笏興
退復位初獻再拜贊禮者引初獻復位次引亞獻酌獻並如初
獻之儀唯不讀祝亦不飲福受胙次引終獻並如亞獻之儀贊者引初獻官
詣神位前北向立執事者以爵酌清酒進初獻之右初獻跪祭
酒啐爵奠爵執事者以俎進減神座前胙肉前脚第二節共置
一俎上以授初獻初獻以授執事者初獻取爵遂飲卒爵執事

大四百九十九
小七十九

者進受爵復于坫初獻興再拜贊者引初獻復位贊者曰再拜
獻官以下皆再拜已飲福受胙者不拜次引初獻以下就望瘞位嶽令進
岳令以廟官充神位前以俎載牲體并血黍稷飯詣瘞坎以饌物置于
坎祭海瀆獻官拜訖瀆令以血沈于瀆東西廂各二人贊者曰可瘞置土半坎贊
者又曰禮畢遂引初獻官已下出祝與執尊壘冪者俱復位
立定贊者曰再拜再拜訖遂出祝版燔於齋所 按宋事實太
平興國九年六月詔自今遣官奉青詞祝版御封香往諸處致
告並令緘封護持每至驛舍安置靜處務極嚴肅又五禮新儀
春秋薦獻諸陵受香表儀該前期太常卿奉香表至鞏縣以香
表置于腰輿與獻官以次從行至昭孝禪院引香表腰輿置於
堂上禮直官贊各官俛伏跪以表授獻官省視香表訖復置于

腰輿從行至陵所今來御署祝版亦合比附上件典故每至驛舍安置靜處務極嚴肅到本州府縣前期告報至腰輿獻官已下迎接將祝版置于腰輿獻官已下從行於本廟齋廳安置訖如無齋廳則設位次禮直官引獻官省視訖贊獻官已下皆再拜訖退并祝版如書寫彼州府官姓名充獻官進請訖御署切恐到彼本官差出事故擬於各處祝版上只書寫行禮年月日并祝文到彼見得本州長官別無差出事故即勒就便書填本官姓名職任若是差出事故即便依上書填以次佐貳官等姓名依准已行禮數行禮蒙准呈 大定四年閏十一月二十五日奉敕旨嶽廟致祭務要嚴潔 六年五月十五日奉敕旨祭五嶽進祝版時仍請御封香一就管封前去又今後請香前期理會並用

大五百一十六
小四十二

木合子打角 大定八年九月十九日奏稟隨方岳鎮海瀆祝版惟五岳進請御署是有不同檢討到唐開元禮宋開寶禮五禮新儀祭岳鎮海瀆儀注內祝版皆進請御署又唐開元九年太常奏古者五嶽視三公四瀆視諸侯則不合親署從之至開元二十年新禮頒行其儀注內却該親署又宋太宗時亦有上言不合親署者太宗答以朕為萬民祈福舊制素定不可廢也有此典故不同奉敕旨依舊進請 十六年九月十一日奏請檢到唐書禮儀志岳瀆祝版御書北面再拜證聖元年有司請署而不拜從之開元九年太常奏五嶽視三公不合親署當時雖從之至開元二十年新禮頒行却用進署貞元十二年太常博士裴堪奏星辰岳瀆是天地從官恐人君不能如公侯之禮

而臣下之又禮記云內事曰孝王某外事曰嗣王某某謂天子名也內事宗廟外事郊社嶽瀆參詳上項典故前代並署御名唐初署訖仍再拜自後署而不拜於禮似為得中今來祭五嶽祝版擬依舊進請從之

雜錄

大定八年九月十九日奏稟近奉敕旨南京五嶽自合依舊今五嶽合如何檢討到尙書舜典望于山川疏云泰山為東嶽華山為西嶽霍山為南嶽恆山為北嶽嵩山為中嶽又周禮大宗伯祭五嶽注云泰山東嶽衡山南嶽華山西嶽恆山北嶽嵩山中嶽疏該周國在雍州時無西嶽權立吳嶽為西嶽蓋非常法以東都為定故爾雅載華山為西嶽又詩崧高疏或以為雜問

大四百九十九
小五

志有云周都豐鎬故以吳嶽為西嶽若必據已所都以定方嶽則五嶽之名無代不改何則軒居上谷處恆山之西舜居蒲坂在華陰之北豈當據已所在改嶽祀乎又秦漢隋唐皆都長安五嶽並在東方禮部學士院太常寺公共參詳自三皇以來五嶽皆有定名周都雍州雖曾權立吳嶽為西嶽蓋非常法又詩崧高疏已有如此定議以上典故其五嶽依舊是為相應奉敕旨依舊十二月三日再具前項典故聞奏奉敕旨依舊尙書舜典崧嶽山川疏云泰山為東嶽華山為西嶽衡山為南嶽恆山為北嶽嵩山為中嶽五代之居皆河洛之間而五嶽各如其名至秦漢隋唐皆都長安而五嶽並在東方後魏都雲中而恆山為北嶽雜問志有云周都豐鎬故以吳嶽為西嶽蓋非常法故爾雅止載華山為西嶽若必據已所都以定五嶽則五嶽之名無代不改何則軒居上谷處恆山之西舜居蒲坂在華陰之北豈據已所在改嶽祀乎兼自三王以來五嶽皆有定名有司不敢輕議

大定十八年六月三日檢

擬東嶽廟災祭享事謹按尙書舜典曰禋于六宗望于山川徧于羣神歲二月東巡狩至于岱宗柴望秩于山川孔安國注云九州名山大川五嶽四瀆之屬皆一時望祭之又周禮小宗伯之職兆五帝于四郊四望四類亦如之自虞舜至于周以來俱言望祭不預廟之存亡也不可謂火焚神像而廢泰山之合依例差人臨時賫送祝版前去致祭施行蒙准呈 大定二十一年正月十二日奉敕旨東嶽官裏蓋來底五大殿三大門擬名閏三月一日奏定正殿曰仁安皇后殿曰蕃祉寢殿曰嘉祥真君殿曰廣福炳靈王殿曰威明外門曰配天左傳云山東嶽配天門曰晨暉取日之象西門曰圓景取月之象 大定二十三年四月二十一日以修蓋東嶽廟告成奏奉敕旨令翰林侍講學士楊伯仁

大四百三十九
小一百九十四

撰碑文十月九日又以中嶽西嶽重修廟宇工畢命待制黃久約修撰趙攄應奉党懷英定撰各廟碑文 大定十三年送下陳言文字該嵩山中嶽乞依舊令本處崇福宮道士看守禮部擬定委本府于所屬揀選有德行名高道士二人看管仍令登封縣簿尉兼行提控蒙准呈續送到陳言文字該隨處嶽鎮海瀆神祠係民間祈福處所自來多是本處人家占守及有射糧軍指作優輕數換去處遇有所求邀勒騷擾深不利便乞選差清高道士專一看守契勘嶽鎮海瀆係官爲致祭祀廟合依准中嶽廟體例委所隸州府選有德行名高道士二人看管仍令本地八官員常切提控外其餘不係官爲致祭祀廟止合准本處舊來例施行蒙准呈十九年十月看嶽廟道士告乞依舊例

差設百姓廟子人等勾當本部擬依泰山軍講究到設廟七人
招召土居有物力不作過上戶充于本廟收到香火錢內每月
支錢三貫二年一替是爲長便後蒙批降仰設道士十人管勾
如本處數少于附近州府縣分選取滿替依舊例二十一年奉
敕旨泰山三峯左側護繆十餘里并至廟沿落不得教採所樹
木二十二年二月兵部擬呈嶽廟殿廊共八百五十四間各設
兵士三十人依舊清衛指揮名稱常川日夜巡防如有修造便
充夫役蒙批降據請受錢糧招置分例并于香火錢內支遣餘
並准行 大定二十三年十二月八日奉敕旨每年五嶽降香
若到上京便走馬人來往回地里寫遠走馬郎君都是小孩兒
恐不潔淨運司香是官裏香預先著好香兼鍍金銀合子裏封

大五百三十五
小

了與隨處長官傳旨令齋戒沐浴在意上香二十六日奉批降
香合仰各路運司期扣差相當官坐長行馬賚送二十四年正
月申稟五嶽前來各有令降御署祝版有無依例準備鎮海瀆
雖前來不曾降香每年只賚進祝版委各處長官行禮今來合
無批准備蒙省批五嶽祀版別聽旨揮鎮海瀆止委隨處長官
依時行禮二十五年十一月十七日奏請昨奉敕旨五嶽教運
司著好黃香鍍金銀合子封了與隨處長官教在意上香今車
駕遷都所月祭嶽鎮海瀆若依舊例降祝版香合差走馬郎君
賚送奉敕旨祝版休止今各運司降香長白山一體施行

大金集禮卷三十四

伏二百三十三

番禺許之璇初校

北平史悠咸覆校

南海廖廷相再覆校

