



№ 22.—1911 г.

15 ноября.

ИЛЛЮСТРИРОВАННЫЙ

ЖУРНАЛЪ

ПРОГРЕССИВНАГО ПЧЕЛОВОДСТВА.

СОДЕРЖАНИЕ:

Къ читателямъ. <i>М. А. Дерновъ</i> . . . 791	камъ „Пчеловодной Жизни“ и „Пчеловодъ“. Свящ. <i>Василій Сребрянскій</i> 798
Хроника: Бесплатный отпускъ лѣкарствъ.—Пчеловодство въ Кишиневскомъ уѣздѣ.—Распространеніе въ Вятской губ. среди населенія пчеловодныхъ принадлежностей. — Общество пчеловодства.—Ассигнаванія.—Чтеніе по пчеловодству.—Пчеловодное товарищество.—Пчеловодная выставка.—Отказъ въ пособіи.—Выставка пчеловодства. — Сельскохозяйственныя выставки съ отдѣлами пчеловодства.—Новые пчеловодные отдѣлы Казанскаго Общества Пчеловодства.—Елабужская учебная пасѣка.—Отдѣлъ пчеловодства.—Школа садоводства, огородничества и пчеловодства.—Сѣздъ пчеловодовъ.—Въ Орловскомъ Обществѣ Пчеловодства.—Новая учебная пасѣка.—Музей пчеловодства и шелководства. — Статистика пчеловодства въ Сырь-Дарьинской обл.—Въ Сарapulьскомъ (Вятской г.) земскомъ собраніи.—Курсы по пчеловодству.—Краткосрочные курсы по пчеловодству. 794	Улучшеніе положенія пасѣкъ; находящихся въ лѣсныхъ казенныхъ дачахъ. Предсѣд. Том. Общ. Пч. <i>Е. М. Баранцевичъ</i> 800
Дружеское обращеніе къ г.г. подписчи-	Къ вопросу о мѣрахъ борьбы съ пчелиными болѣзнями. <i>К. А. Горбачевъ</i> . 803
	Отправляясь къ пчеламъ, снимайте кольца! <i>М. Левенецъ</i> 807
	Новая система полеводства, основанная на тѣснѣйшей связи съ пчеловодствомъ, и роль селекции въ осуществленіи этой задачи. (Окончаніе.—Съ 2 р и с.). Докладъ <i>И. Н. Клингена</i> 808
	Интересный случай. <i>В. К. Мальшевъ</i> . 814
	Не капризь-ли это пчелы? <i>А. Демкинъ</i> . 816
	Характеристика и внѣшній видъ гнильда европейскаго и американскаго. (Съ англійскаго.—Съ 4 р и с.). Пер. <i>М. Д.</i> 816
	Библиографія: Труды перваго Съѣзда Пчеловодовъ Вятской губ. въ г. Вяткѣ.—Записная книжка пчеловода. <i>Н. А. Бадовъ</i> .—Записная книжка „Спутникъ пчеловода“ <i>Н. А.</i>

При этомъ № разсылается подробная программа „Пчеловодной Жизни“.

Годъ изданія 6-й.

Редакторъ-издатель *М. А. Дерновъ*

Александровъ. М. А. *Дерновъ*. 821
Вѣсти съ выставокъ: Алексинская пчеловодная выставка.—Земская выставка въ с. Усмани.—Тульская выставка пчеловодства.—Краткія данныя объ отдѣлахъ пчеловодства на различныхъ выставкахъ. . . . 823
Вѣсти съ пасѣй: Костромская г.—Вятская г.—Пермская г.—Казанская г.—Симбирская г.—Воронежская г.—Черниговская г.—Могилевская г.—Виленская г.—Эриванская г.—Акмолинская обл. 827
Изъ дѣятельности пчеловодныхъ обществъ: Вятское Общ. Пчеловодства.—Въ Томскомъ Обществѣ Пчеловодства.—На собраніи пчеловодовъ. 832
Отовсюду: Изъ Пѣтуховской тайги.—Пчеловодство въ Елисаветопольской губ. 834
Вопросы и отвѣты: № 1944. Ад-

ресь Смирнова.—1945. Поздній сборъ пчелами обножки.—1946. Ульи, зимующіе въ подпольи.—1947. Подушки на ульяхъ во время зимовки.—1948. Матеріалъ на ульи.—1949. Пчеловодные музеи, наиболѣе полные.—1950. Бланки для коллекцій по пчеловодству.—1951. Переносъ пасѣй на близкое разстояніе.—1952. О посѣвѣ медоносовъ.—1953. Вопросы о томъ, гдѣ можно купить что либо.—1954. Желѣзные крыши.—1955. О кролиководствѣ.—Къ вопросу № 1736: Сравненіе продуктивности породъ итальянской и абхазской. 836
Смѣсь: Пчеловодство въ Камерунѣ.—Пчелы мстительницы.—Составленіе пчелъ съ голубями.—Сколько вѣситъ пчела.—Быстрота пчелинаго полета. 838
 Извѣщенія г.г. подписчиковъ 839
 Объявленія.

Открыта подписка на 1912 годъ.

(Седьмой годъ изданія)

„ПЧЕЛОВОДНАЯ ЖИЗНЬ“

ИЛЛЮСТРИРОВАННЫЙ ЖУРНАЛЪ ПРОГРЕССИВНАГО ПЧЕЛОВОДСТВА

выходить два раза въ мѣсяць (24 №№ въ годѣ)

книжками въ 3 листа.

Редакторъ-издатель М. А. Дерновъ.

ЦѢНА СЪ ПЕРЕСЫЛКОЮ:

1 годъ 3 руб.—коп.	1/2 года 1 руб. 50 коп.
1 мѣсяць „ 25 „	3 мѣсяца „ 75 „

ОТДѢЛЬНЫЙ № 15 коп.

Допускается разсрочка по 1 рублю въ теченіе *первыхъ трехъ* мѣсяцевъ года.

За наложенный платежъ 25 коп.

ПЧЕЛОВОДНАЯ ЖИЗНЬ“ за 1906 г., 1908 г. по 2 руб. за годъ,

За 1907, 1909, 1910 и 1911 г. журналъ весь разошелся.

ОБЪЯВЛЕНІЯ ПЕЧАТАЮТСЯ: позади текста: за одинъ разъ: 1 стр. 15 р., 1/2 стр. 8 руб., 1/4 стр. 5 р., 1/8 стр. 3 руб. За 3 раза уступка 10%, за 6 разъ 20%, за 12 разъ—30%, за 24 разъ—50%.

Впереді текста и на 2 и 4 страницѣ обложки въ двое дорожѣ.

Отдѣльные приложенія: въсомъ не болѣе 1 лота—8 руб. съ тысячи экземпляровъ; за каждый лишній лотъ—по 6 руб. съ тысячи экземпляровъ.

Подписку адресовать:

Вятка, журналъ «Пчеловодная Жизнь».

КЪ ЧИТАТЕЛЯМЪ

Съ этого № мы открываемъ подписку на нашъ журналъ на будущій 1912 годъ. Каждый годъ, при открытіи подписки, намъ хочется подѣлиться съ читателями своими чувствами и впечатлѣніями за годъ.

Минувшій годъ не мало принесъ намъ тревогъ и волненій. Сначала, изъ-за нашей заграничной поѣздки, въ которой мы нуждались, какъ въ отдыхъ отъ постоянной напряженной работы. Намъ пришлось тревожиться за выходъ №№ нашего журнала и бояться, не поставятъ ли намъ наши читатели въ вину, какъ двухмѣсячный перерывъ въ выходѣ журнала, такъ и выпускъ въ послѣдствіи нѣсколькихъ №№ двойными. Но здѣсь мы встрѣтились съ такимъ доброжелательствомъ нашихъ читателей, выразившихъ рядомъ писемъ намъ участіе, которое насъ совершенно убѣдило въ томъ, что наша связь съ читателями вполне окрѣпла и сдѣлалась прочной.

Затѣмъ, намъ пришлось выступить съ осужденіемъ нѣкоторыхъ шаговъ въ области оказанія помощи нашему пчеловодству со стороны нашего центрального вѣдомства, а въ связи съ этимъ выразить свое неудовольствіе по поводу нѣкоторыхъ постановленій Всероссійскаго Съѣзда пчеловодовъ въ г. Казани. Подробно по этому поводу мы еще предпологаемъ поговорить, здѣсь же считаемъ нужнымъ только отмѣтить, что жестоко ошибаются тѣ, кто думаетъ, что на Съѣздахъ члены ихъ высказываютъ всю правду. Мы въ этомъ убѣдились изъ тѣхъ писемъ, которыя получили отъ присутствовавшихъ на Съѣздѣ членовъ, которые возмущаются нѣкоторыми сдѣланными Съѣздомъ постановленіями. Могутъ спросить: гдѣ же они были во время самаго Съѣзда? Да на этомъ самомъ Съѣздѣ, а если не выступали съ

своими заявленіями, то часто потому, что, видя общее настроеніе его и не надѣясь на успѣхъ сдѣланныхъ заявленій, предпочитали молчать, тѣмъ болѣе, что выступать на большомъ собраніи для многихъ задача далеко не легкая.

И такъ, тревожась за судьбу нѣкоторыхъ вопросовъ на Съѣздѣ, мы не обманулись въ своихъ ожиданіяхъ: изъ четырехъ нашихъ докладовъ только одинъ удостоился вниманія, по остальнымъ же тремъ вынесены такія постановленія, которыя заставляютъ желать много лучшаго. Не вносить этихъ докладовъ мы не считали себя вправѣ, ну, а за судьбу ихъ отвѣтственными себя не считаемъ. Пережитая тревога смѣнилась сознаніемъ честно исполненнаго нами долга, а письма пчеловодовъ только подтвердили это.

Теперь, открывая подписку на новый годъ, мы заявляемъ, что и впредь, какъ и ранѣе, будемъ стоять на стражѣ интересовъ нашего пчеловодства. Какъ и всегда, мы будемъ открыто говорить правду тамъ, гдѣ требуютъ этого интересы дѣла. Это для насъ возможно вполнѣ, потому что, какъ мы уже говорили разъ, мы не связаны никакими казенными субсидіями: все дѣло изданія своего журнала мы ведемъ на свой страхъ и рискъ, и если отвѣтственны передъ кѣмъ либо, то только передъ нашими читателями и, вообще, русскими, пчеловодами, со стороны которыхъ только мы ждали и ждемъ оцѣнку нашей работѣ. До сихъ поръ мы видѣли, что работа эта одобряется и признается полезной, о чемъ прежде всего свидѣтельствуетъ съ каждымъ годомъ увеличивающееся число подписчиковъ на нашъ журналъ.

Если нѣкоторые пчеловодные журналы не могутъ существовать безъ различнаго рода подачекъ, въ видѣ правительственныхъ субсидій, то существованіе нашего журнала находится въ полной зависимости отъ числа подписчиковъ на него. И поэтому мы убѣдительно просимъ о распространеніи его среди русскихъ пчеловодовъ. Просимъ, конечно, распространять только тѣхъ изъ нашихъ читателей, кто признаетъ „Пчеловодную Жизнь“ дѣйствительно журналомъ полезнымъ, а поэтому и сочувствуетъ его изданію.

При этомъ № мы рассылаемъ подробную програм-

му „Пчеловодной Жизни“, прося переслать таковую тому изъ знакомыхъ пчеловодовъ, кто еще не знаетъ нашего журнала и кого желательно видѣть въ числѣ подписчиковъ его. Переслать эту программу стоитъ всего 2 коп., задѣлавъ въ открытую бандероль, т. е. такъ, какъ задѣлываются №№ „Пчеловодной Жизни“.

Вторая наша просьба заключается въ распространеніи нашего другого пчеловоднаго журнала, а именно „Пчеловода“. Онъ, по прежнему, будетъ издаваться за 60 коп. съ пересылкой въ годъ. Въ этомъ № мы помѣщаемъ замѣтку о. В. Сребрянскаго, который выступить съ предложеніемъ, въ цѣляхъ распространенія „Пчеловода“, болѣе состоятельнымъ пчеловодамъ выписать его и для „меньшей братии“, т. е. для тѣхъ пчеловодовъ, которые еще не привыкли къ полученію пчеловодныхъ журналовъ и не рѣшаются затрачивать на выписку ихъ даже такой ничтожной суммы, какъ всего 60 к. Намъ это предложеніе о. Василя кажется легко выполнимымъ, а въ смыслѣ распространеній пчеловодныхъ знаній—очень удачнымъ. Вотъ почему мы и рѣшились помѣстить замѣтку о. Сребрянскаго, за которую и говоримъ ему „спасибо“.

Наконецъ, третья наша просьба—это не откладывать выписку журнала до самаго послѣдняго времени. Обыкновенно подписка поступаетъ въ концѣ декабря и въ началѣ января. Сразу получаютъ десятки и сотни денежныхъ переводовъ, контора журнала перегружается работой до невозможности: приходится каждаго подписчика регистрировать, занести на карточку, отпечатать адресъ, повѣрить его, и тогда только можно бываетъ приступить къ высылкѣ журнала. Чтобы хоть сколько нибудь облегчить работу конторы, мы и просимъ посылать подписку заблаговременно. Это, отчасти, въ интересахъ самихъ же подписчиковъ, такъ какъ тогда они могутъ получить скорѣе журналъ: имъ не придется ждать, когда дойдетъ до нихъ очередь.

Всѣ эти три нашихъ просьбы такъ легко исполнимы, и мы надѣемся, что наши подписчики охотно пойдутъ навстрѣчу намъ въ этомъ отношеніи.

М. А. Дерновъ.



/// **Бесплатный отпускъ лѣкарствъ.**—Ядринскимъ земствомъ, Казан. губ., разрѣшенъ бесплатный отпускъ лѣкарствъ изъ земскихъ аптекъ пчеловодамъ для борьбы съ бичемъ пчеловодства—гнильцомъ. („Камско-Волжская Рѣчь“).

/// **Пчеловодство въ Кишиневскомъ уѣздѣ.**—Изъ 176 населенныхъ пунктовъ уѣзда, пчеловодствомъ занимались въ 59 пунктахъ. Всего въ уѣздѣ насчитывается 465 пасѣкъ съ общимъ количествомъ 7.238 ульевъ, изъ которыхъ 6.916 дуплянокъ и 1.321 рамочныхъ. Изъ числа мѣръ, способствующихъ улучшенію пчеловодства, земская управа организываетъ рядъ показательныхъ пасѣкъ. („Другъ“).

/// **Распространеніе среди населенія пчеловодныхъ принадлежностей въ Вятской г.**—По Уржумскому уѣзду мѣстными с.-х. складами за 1911 годъ продано пчеловодныхъ принадлежностей на сумму 304 р. 36 к., изъ нихъ ульевъ 3 шт. на 12 р.; искусственной вошины 1 пудъ 18½ ф. на 49 р. 73 к. и прочихъ предметовъ на 242 р. 63 к. По Котельничскому уѣзду за текущій же годъ однимъ складомъ при земской управѣ продано на 986 руб. 99 коп., въ томъ числѣ искусственной вошины 12 пуд. 31 фун. на 460 руб. 33 к., ульевъ 32 шт. на 120 руб. („Сѣверное Слово“).—Сельско-хозяйственнымъ складомъ въ Елабугѣ всего принадлежностей по пчеловодству за 1911 годъ продано на сумму 228 р. 49 к., въ томъ числѣ 2 п. 27 ф. искусственной вошины на 111 р. 58 коп. („Вятская Рѣчь“).

/// **Общество пчеловодства.**—Нѣсколько лицъ, озабоченныхъ дѣломъ развитія пчеловодства въ Шевалдовской волости, Кинешемскаго уѣзда, Костромской губ., обратились къ губернскому пчеловоду поддержать ихъ ходатайство передъ губернаторомъ о разрѣшеніи имъ учредить Шевалдовское Общество Пчеловодства. („Поволжскій Вѣстн.“).

/// **Ассигнованія.**—Ядринскимъ уѣздн. земск. собраніемъ ассигновано въ пособіе новому отдѣлу Каз. О-ва Пч. 50 р. и самому Каз. О-ву Пчеловодства 10 р., Свияжскимъ—75 руб. Каз. О-ву Пчел. на устройство курсовъ въ уѣздѣ, Цивильскимъ—100 р. тому же О-ву, Мамадышскимъ—200 руб. на вознагражденіе уѣзднаго пчеловоднаго инструктора и 50 р. Каз. О-ву Пчелов., Тетюшскимъ—30 р. тому же О-ву и ему же 50 р. ассигновано казанскимъ уѣздн. собраніемъ. Козьмодемьянское земское собраніе постановило: ходатайствовать предъ департаментомъ земледѣлія объ ассигнованіи 1.600 р., изъ нихъ 800 руб. на устройство пчеловоднаго музея при Михайло-Архангельскомъ монастырѣ и 200 р. на вознагражденіе лектора курсовъ пчеловодства. Всего уѣздными земствами въ нынѣшнемъ году пока ассигновано самому Казанскому Обществу Пчеловодства 315 р. и его двумъ отдѣламъ 250 рублей. („Камско-Волжская Рѣчь“).

/// **Чтеніе по пчеловодству.**—Въ воскресенье въ помѣщеніи стрѣлцкой школы въ г. Орлѣ состоялось чтеніе по пчеловодству съ туманными картинами. І. К. Логгиновъ сообщилъ свѣдѣнія о жизни пчелы, прослушанныя публикой съ интересомъ. („Орловскій Вѣстн.“).

/// **Пчеловодное Товарищество.**—Главнымъ управленіемъ землеустройства и земледѣлія утверждёнъ уставъ „Кандры-Кутуевского пчеловоднаго товарищества на паяхъ“ въ Белебеевскомъ уѣздѣ, Уфимской губерніи, имѣющаго ближайшей своей задачей устройство образцовой пасѣки съ цѣлью: а) распространения среди мѣстнаго населенія рациональныхъ способовъ пчеловодства и б) полученія доходовъ отъ пасѣки, которые распределяются между членами товарищества. („Русское Знамя“).

/// **Пчеловодная выставка**—Въ самомъ концѣ сентября уѣзднымъ земствомъ въ г. Шуѣ, Владимирской губ., была устроена пчеловодная выставка. На выставку было представлено много экспонатовъ и много явилось пасѣчниковъ-любителей. Для самихъ пчеловодовъ выставка была чѣмъ-то вродѣ праздника. („Московскія Вѣдомости“).

/// **Отказъ въ пособіи.**—Чебоксарскимъ, Казанской губ., уѣзднымъ земскимъ собраніемъ отказано въ пособіи Казанскому О-ву Пчеловодства, вслѣдствіе того, что управой вносится докладъ о приглашеніи собственнаго инструктора-пчеловода. („Камско-Волжская Рѣчь“).

/// **Выставки пчеловодства.**—Въ началѣ сентября въ селѣ Алексинѣ, Ковровскаго уѣзда, Владимирской губ., была устроена выставка пчеловодства. Всѣ витрины съ экспонатами были представлены очень полно и систематично. („Московскія Вѣдомости“).—Устроенная въ августѣ, съ 5 по 7 число, Бугурлиновскимъ Обществомъ Пчеловодства (Воронеж. губ.) выставка прошла довольно интересно и оживленно. Ее посѣтило около 1.500 чело-вѣкъ, изъ нихъ 1.000 платныхъ. На выставкѣ экспонировали 23 лица (всѣ крестьяне, кромѣ одного чиновника) и 3 учрежденія. Всего было выставлено ими 482 экспоната. Интересовалъ многихъ приводѣ, очень облегчающей работу на вальцахъ; возбуждали вниманіе посѣтителей громадныя рессорныя дроги, употребляемая здѣсь для перевозки пчелъ на взятокъ, и изящно сдѣланныя центробѣжки работы мѣстныхъ мастеровъ. Награды выдавались почетныя, денежныя и вещественныя. Въ числѣ первыхъ были: малая серебряная медаль, двѣ бронзовыхъ и пять похвальныхъ листовъ департам. землед., въ числѣ вторыхъ и третьихъ—75 р., пчеловодныя книги и принадлежности. Успѣху выставки содѣйствовалъ, конечно, тотъ интересъ, который давно уже проявляется мѣстными пчеловодами къ рамочному улью и, вообще, къ рациональному веденію пчеловодства. Что это такъ, между прочимъ, можно видѣть изъ того, что у пчеловодовъ, экспонировавшихъ на выставкѣ, при общемъ числѣ ульевъ въ 1.094, рамочныхъ числится 720; есть у нихъ: 5 дрог., 8 центроф., 3 сол. воскотопки, воскопрессы, вальцы и много друг.

/// **Сельско-хозяйственныя выставки съ отдѣлами пчеловодства** происходили: 11, 12 и 13 сентября въ м. Ліознѣ, Оршанскаго уѣзда, Могилевской губ.; 17, 18 и 19 сентября въ Лохвицахъ, Полтавской губ., съ 25 по 27 сентября въ г. Гжатскѣ, Смоленской губ.; 26 сентября на ст. Каменской и 15 октября на ст. Струги—Бѣлая.

/// **Новые пчеловодные отдѣлы Казанскаго О-ва П-ва.**—Губернскимъ присутствіемъ объ обществахъ и союзахъ зарегистрированы слѣдующіе новые отдѣлы Казанскаго Общества Пчеловодства: Ядринскій (въ г. Ядринѣ) и Ивановскій (въ селѣ Ивановскомъ, Свіязскаго уѣзда). („Волжско-Камская Рѣчь“)

/// **Елабужская учебная пасѣка.**—Въ нынѣшнемъ году, Елабужскою уѣздною земскою управою Вятской губ. закончено устройство третьей по счету въ губерніи учебной пасѣки. Къ осени на пасѣкѣ числилось 30 пчелиныхъ семей

Новая пасѣка вызвала среди населенія большей интересъ къ рамочному пчеловодству. Крестьяне даже изъ отдаленныхъ мѣстъ прїѣзжали поучиться правильному веденію дѣла и посылали лошадей за пчеловодомъ для оказанія помощи на мѣстахъ. Къ сожалѣнію, управою поѣздки пчеловоду на всѣ крестьянскіе пчельники не были разрѣшены. („Вятская Рѣчь“).

/// **Отдѣлъ пчеловодства.**—Группой пчеловодовъ Саратовскаго уѣзда возбуждается въ ближайшее время ходатайство передъ совѣтомъ мѣстнаго общества сельскаго хозяйства объ образованіи при обществѣ особаго отдѣла по пчеловодству, задачей котораго могло-бы быть объединеніе и организація хозяевъ-пчеловодовъ, а также содѣйствіе имъ, какъ по улучшенію различныхъ сторонъ пчельнаго хозяйства, такъ и по организаціи сбыта продуктовъ его. Образованіе такого отдѣла или секціи пчеловодства и принятіе имъ въ свой составъ, по возможности, большаго числа хозяевъ-пчеловодовъ, теперь пока разрозненныхъ, признается необходимымъ, такъ какъ эта отрасль промышленности въ послѣднее время является во многихъ хозяйствахъ значительнымъ подспорьемъ. („Саратов. Листокъ“).

/// **Школа садоводства, огородничества и пчеловодства.**—Главноуправляющимъ землеустройствомъ и земледѣліемъ утверждёнъ уставъ Ведровской практической школы садоводства, огородничества и пчеловодства, учрежденной на основаніи Высочайше утвержденного 26 мая 1904 года положенія о сельскохозяйственномъ образованіи и распisanія должностей въ сельскохозяйственныхъ учебныхъ заведеніяхъ, елецкимъ уѣзднымъ земствомъ на пожертвованномъ земству г-жею Ведровою участкѣ земли, площадью въ 15½ десятинъ. Школа эта имѣетъ цѣлью готовить умѣлыхъ техникувъ—рабочихъ по садоводству, огородничеству и пчеловодству. („Русское Знамя“).

/// **Съѣздъ пчеловодовъ.**—30 окт. с. г. въ сл. Калачѣ, Воронеж. губерніи, въ помѣщеніи отдѣла сельско-хозяйственного общества, состоялся съѣздъ мѣстныхъ и ближайшихъ сельъ пчеловодовъ, созданный совѣтомъ отдѣла. На съѣздѣ г. инструкторомъ по пчеловодству П. Л. Снѣжневскимъ были проведены бесѣды: 1) о пользѣ и значеніи пчеловодства 2) о преимуществахъ рамочнаго пчеловодства и 3) о зимнемъ уходѣ за пчелами. По окончаніи бесѣды, былъ рѣшенъ водрось объ открытіи въ сл. Калачѣ при с.-х. о-вѣ отдѣла пчеловодства, а также былъ рѣшенъ и вопросъ объ открытіи въ сл. Калачѣ пятидневныхъ курсовъ по пчеловодству съ 7 по 12 декабря с. г.

/// **Въ Орловскомъ Обществѣ Пчеловодства.**—23 октября состоялось общее собраніе членовъ О-ва. Всего на собраніе прибыло 18 человекъ. Собраніе постановило работать самостоятельно и не присоединяться къ обществу сельскаго хозяйства. Въ томъ же собраніи были произведены выборы должностныхъ лицъ вмѣсто выбывшихъ, при чемъ выбранными оказались: председателемъ Э. Р. Ферхминъ, товарищемъ его І. К. Логгиновъ, членами совѣта: М. М. Симанковъ и Н. Н. Поздняковъ; секретаремъ О-ва предположено избрать Симанкова. („Орловскій Вѣстникъ“).

/// **Новая учебная пасѣка.**—По докладу управы, Уржумское, Вятской губ., уѣздное земское собраніе признало желательнымъ устройство учебной пасѣки и пчеловодныхъ курсовъ при Епифаніевской фермѣ въ с. Сернурѣ, для каковой надобности предоставить существующую при фермѣ пасѣку съ 36 семьями пчель въ ульяхъ Дадана, стоимостью въ 540 р., ассигновать одновременно на оборудованіе пасѣки 300 р. и возбудить ходатайство предъ департаментомъ земледѣлія объ отпускѣ пособія на устройство пасѣки 840 р.,

а предъ губернскимъ земствомъ ходатайствовать объ ежегодномъ ассигнованіи 600 р. на содержаніе завѣдующаго епифаньевской учебной пасѣкой. („Вятская Рѣчь“).

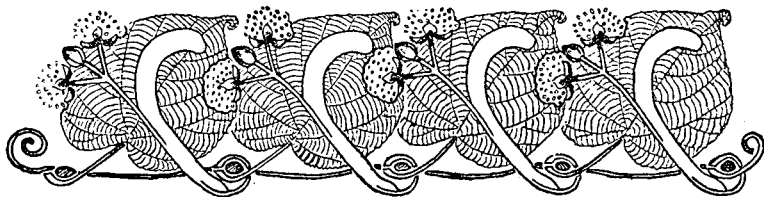
/// **Музей пчеловодства и шелководства.**—При О-вѣ сельскаго хозяйства въ г. Одессѣ открытъ музей шелководства и пчеловодства. Для музея О-вомъ отведено особое помѣщеніе, въ которомъ разставлены біологическія коллекціи шелковичныхъ червей, атласы, снимки работъ по червокормленію, тutowодству и болѣзни червя, различные станки, прялки, микроскопическіе препараты пчелы, учебная коллекція по пчеловодству и литература по означеннымъ отдѣламъ. Необходимо отмѣтить, что большинство экспонатовъ принесено въ даръ музею организаторами музея В. А. Бертенсономъ и І. О. Щуромъ. („Одесскій Листокъ“).

/// **Статистика пчеловодства въ Сырь-Дарьинской области.**—Всего въ городѣ Ташкентѣ съ уѣздомъ насчитывается около 60 пасѣкъ, приблизительно съ 1.500 ульями. Въ Аулиеатинскомъ уѣздѣ 43 пасѣки съ 2.858 ульями. Въ поселкахъ Андиганскаго уѣзда, Унгенской волости, пчеловодствомъ занимаются 60 переселенцевъ, у которыхъ имѣется 1.989 ульевъ. Въ Кугартской лѣсной дачѣ, Андиганскаго уѣзда, имѣется, приблизительно, около 130 пасѣкъ съ 3.799 ульями. („Туркест. Курьеръ“).

/// **Въ Сарапульскомъ (Вятской губ.), уѣздномъ земскомъ собраніи.**—Большую сенсацію въ собраніи вызвалъ отчетъ уѣзднаго пчеловода Дунаева. Изъ года въ годъ количество семей пчелъ на земской пасѣкѣ уменьшается. Когда то тамъ было болѣе 100 ульевъ, въ прошломъ году—уже дошло до 43-хъ, а нынѣ на остаткѣ 13. Изъ доклада не видно было, какъ погибли въ нынѣшнюю зиму 30 ульевъ. Дѣло однако выяснилось. При разливѣ весною рѣчки Ижъ ульи были не вынесены изъ омшанника, и тамъ ихъ залило водою. Очевидно, пчелы были забыты. Пасѣка въ прошломъ году перенесена на новое мѣсто, на что издержано болѣе 3.000 руб., но мѣсто оказалось неудачнымъ. Собраніе поручило ревизіонной комиссіи разслѣдовать причину потопленія пчелъ, а затѣмъ предъявить къ виновникамъ искъ. („Съвер. Сл.“).

/// **Курсы по пчеловодству.**—Въ текущемъ году губернскимъ земствомъ организована была въ с. Давыцовкѣ, Коротоякскаго уѣзда, Воронежской г., учебно-показательная пасѣка и при ней мѣсячные курсы для крестьянъ пчеловодовъ. За отсутствіемъ кредита, земство не имѣло возможности командировать на курсы крестьянъ Воронежскаго уѣзда. Очередное земское собраніе постановило: ассигновать 50 рублей на командировку крестьянъ на курсы. („Живое Слово“).

/// **Краткосрочные сельско-хоз. курсы.**—По постановленію минувшаго очереднаго уѣзднаго земскаго собранія, съ 7 ноября с. г. въ м. Рѣшетилонкѣ Полтавской губ., устраиваются краткосрочные курсы по сельскому хозяйству. По пчеловодству на курсахъ читать будетъ г. Смирновъ. („Полт. Вѣстн“)



Дружеское обращеніе къ г.г. подписчикамъ „Пчеловодной Жизни“ и „Пчеловода“.

Свящ. Василій Сребрянскій.

Истинный пчеловодъ, пасѣка котораго поставлена на раціональныхъ началахъ, долженъ сознавать себя въ нѣкоторомъ долгу предъ нашей пчеловодной литературой—этимъ источникомъ живой воды, находящимся въ нашемъ пользованіи вотъ уже болѣе полустолѣтія.

Печатныя руководства, а еще болѣе періодическія изданія по нашей спеціальности, вотъ могучій рычагъ, подвинувшій пчеловодство впередъ гигантскими шагами, съ поразительными успѣхами, которыми мы по справедливости гордимся.

Честь и хвала тѣмъ незабвеннымъ труженникамъ на нивѣ пчеловодной, которые не пожалѣли энергіи и силъ для того, чтобы такъ умѣло и плодотворно бросить блестящіе лучи пчеловодныхъ знаній въ нашу темную среду, еще такъ недавно безпомощно преклонявшуюся предъ грубыми примитивными способами пчеловодства!

Господа! Можетъ быть не всѣ изъ насъ въ полной мѣрѣ сознають и чувствуютъ, что всѣ мы, незамѣтно для себя, вкушаемъ плоды тѣхъ пчеловодныхъ усовершенствованій, которыми располагаетъ наше современное рамочное пчеловодство.

Вспомнимъ, господа, тѣ сладчайшія минуты духовнаго подъема и просвѣтленія, какія навѣрно испытывалъ каждый изъ насъ, при удачномъ примѣненіи въ своемъ хозяйствѣ тѣхъ или иныхъ пріемовъ, кои намъ пришлось усвоить, благодаря мастерскимъ внушеніямъ такихъ дѣятелей печатнаго слова, какъ незабвенные Бутлеговъ, Кандратьевъ, Изергинъ, Анучинъ или современные намъ—Дерновъ, Новосельскій, Буткевичъ и др.! Не печатному ли слову многіе изъ насъ обязаны и значительнымъ повышеніемъ своего скромнаго бюджета, когда лишнія сотня—другая рублей, какъ премія за раціональную постановку пчеловоднаго хозяйства, дали возможность вздохнуть облегченно и приобщиться къ благамъ культуры, о которыхъ ранѣе и мечтать не смѣли.

Какъ хорошо было бы, если бы, сознавая свой долгъ предъ періодическою пчеловодной печатью, мы въ тоже время вспомнили о тѣхъ пчеловодахъ, которые volens-nolens ведутъ пчелу „по старинѣ“, не имѣя возможности услышать убѣдительное слово о

лучшихъ временахъ для пчеловодства, о „лѣтѣ благопріятномъ“, которое мы уже переживаемъ и о которомъ съ такимъ удовольствіемъ „благовѣствуемъ“.

Еще въ 1907 году я писалъ: „крестьяне въ условіяхъ лучшаго будущаго, быть можетъ, не хуже насъ воспользуются свѣтомъ знанія для пользы пчеловоднаго дѣла, а потому надо беречь привязанность русскаго крестьянина къ мушкѣ Божіей и всѣми доступными способами поддерживать своего меньшаго брата“, и доселѣ я сохранилъ это глубокое убѣжденіе, а потому считаю себя въ нѣкоторомъ правѣ обратиться къ товарищамъ-пчеловодамъ съ нижеслѣдующею просьбой.

Господа! пропагандировать свои убѣжденія, искать себѣ единомышленниковъ такъ свойственно природѣ человѣческой, пропаганда же пчеловодныхъ знаній въ крестьянской средѣ, удовлетворяя естественной потребности души, есть не только нашъ прямой долгъ, но и очевидная выгода.

Чѣмъ большее число лицъ пріобщится къ сокровищницѣ пчеловодныхъ знаній, тѣмъ скорѣе разовьется пчеловодство, тѣмъ большихъ результатовъ оно достигнетъ.

Я увѣренъ, что въ крестьянской средѣ окажется много талантливыхъ людей, способныхъ не только усвоить пчеловодное искусство, но и съ своей стороны принести полезную инициативу.

Хочется вѣрить, что не переведутся на Руси мужички Федотовы (ученикъ Г. П. Кандратьева), способные сразу схватить и провести въ жизнь самую суть раціональнаго пчеловодства, что и многимъ интеллигентамъ не такъ-то легко дается.

Мое предложеніе заключается въ томъ, чтобы сдѣлать коллективную попытку провести въ крестьянскую массу доступное по цѣнѣ и содержанію печатное слово по пчеловодству, а такимъ я лично считаю нашъ новый журналъ „Пчеловодъ“.

Масса крестьянъ-пчеловодовъ и не подозреваютъ о существованіи такого хорошаго и дешеваго журнала, какъ „Пчеловодъ“, вотъ и слѣдовало бы каждому изъ насъ не только указать крестьянину на этотъ журналъ, но и дать его въ руки, въ полную собственность. При непривычкѣ нашихъ крестьянъ пользоваться періодическою печатью, это было бы недурнымъ началомъ и первымъ шагомъ впередъ: получая журналъ бесплатно и освоившись съ нимъ въ теченіе года, не одинъ крестьянинъ на другой годъ и самъ пожелаетъ подписаться и другимъ пчеловодамъ посоветуетъ тоже, а въ результатѣ, кромѣ приближенія къ главной вышеуказанной цѣли, явилось бы увеличеніе тиража но-

ваго журнала, дающее возможность редактору, при той же подписной платѣ, увеличить и объемъ журнала. Наступаетъ подписка на новый годъ, и какъ было бы красиво и полезно, если бы каждый изъ насъ позволилъ себѣ маленькую роскошь—небольшое пожертвованіе въ пользу кого либо изъ своихъ знакомыхъ крестьянъ-пчеловодовъ, выписавши ему за свой счетъ „Пчеловодъ“ на слѣдующій 1912 годъ.

Затрата въ 60—70 коп. не столь обременительна, а пользы такъ много, и будущее такъ заманчиво!

Въ крайнемъ случаѣ, призывъ свой обращаю къ тѣмъ пчеловодамъ, которые по совѣсти признаютъ, что въ одинъ изъ послѣднихъ полѣтковъ получили лишнюю копѣйку отъ пчелы, благодаря совѣтамъ нашего достойнаго редактора и его пчеловодныхъ журналовъ.



Улучшеніе положенія пасѣкъ, находящихся въ лѣсныхъ казенныхъ дачахъ.

Предсѣдатель Томскаго О-ва Пчел. Е. М. Баранцевичъ.

7-го сентября с. г. на съѣздѣ лѣсничихъ въ управленіи государственныхъ имуществъ Томской губерніи мною сдѣланъ докладъ по вопросу объ улучшеніи положенія пасѣкъ, расположенныхъ въ лѣсныхъ казенныхъ дачахъ, и быта пчеловодовъ, имѣющихъ таковыя на пасѣчныхъ десятинахъ, въ цѣляхъ развитія пчеловодства въ Сибири и на Кавказѣ. А именно:

„По моему личному докладу общему собранію Русскаго Общества Пчеловодства въ С.-Петербургѣ о положеніи пасѣкъ, расположенныхъ на лѣсныхъ дачахъ казеннаго лѣснаго управленія, была избрана особая комиссія для выработки измѣненія нѣкоторыхъ пунктовъ правилъ допущенія пасѣкъ въ тѣ дачи.

„Послѣ этого, Русское Общество Пчеловодства составило измѣненія тѣхъ правилъ въ видѣ проекта. Въ комиссіи, кромѣ членовъ Русскаго Общества Пчеловодства, принимали участіе: старшій пчеловодъ департамента земледѣлія, представитель Ферганской области и въ качествѣ представителя томскаго общества пчеловодства и пчеловодовъ Томской губерніи принималъ участіе и я. Выработанныя правила въ проектѣ касались тѣхъ правилъ, кои были упомянуты въ циркулярѣ б. министерства государствен-

ныхъ имуществовъ 7 мая 1871 г. за № 7949 и были даны въ руководство управленіямъ государственными имуществами и относились до устройства пасѣкъ въ лѣсныхъ дачахъ казеннаго лѣсного вѣдомства. Въ настоящее время правила эти совершенно неизвѣстны не только пчеловодамъ, но и большинству чиновъ мѣстныхъ управленій государственными имуществами, вслѣдствіе чего они не имѣютъ никакого вліянія на развитіе пчеловодства. Между тѣмъ едва ли нужно пояснить, что въ казенныхъ лѣсныхъ дачахъ нынѣ безслѣдно пропадаетъ огромное количесво нектара, которое могло бы обезпечить благосостояніе сотнямъ тысячъ жителей, а тѣмъ самымъ увеличить и доходы казны.

„Къ сожалѣнію, въ самыхъ этихъ правилахъ заключались такія постановленія, которыя фактически отдавали пчеловодовъ во власть мѣстной лѣсной стражи. Результатомъ этого явилась фактическая невозможность для пчеловодовъ пользоваться казенными лѣсами.

„Въ особенности желательно широкое распространеніе сихъ правилъ въ лѣсахъ Сибири, Ферганской, Семирѣченской и Семипалатинской областей, въ Алтайскомъ округѣ и на Кавказѣ.

„На огромныхъ пространствахъ этихъ областей имѣются такія мѣстности для пчеловодства, какихъ нѣтъ, быть можетъ, во всемъ мірѣ. Такъ въ Ферганской области медосборъ простирается въ годъ до 8 пудовъ съ улья, тогда какъ, наприм., въ Америкѣ, славящейся своимъ пчеловодствомъ, средній доходъ съ улья не превышаетъ 1 пуда. Развитіе пчеловодства въ казенныхъ лѣсныхъ дачахъ, въ особенности въ этихъ областяхъ, въ ближайшіе же годы можетъ освободить Россію отъ необходимости ежегодно уплачивать дань за привозимый медъ, нынѣ простирающуюся до 5 милл. руб. въ годъ.

„Къ числу наиболѣе стѣснительныхъ правилъ, не позволяющихъ пчеловодамъ ставить пасѣки въ казенныхъ дачахъ, относятся слѣдующія:

„1) Недостатокъ отводимой для пасѣкъ земли. Предполагается, что подъ пасѣку требуется такое количество земли, какое занимаютъ ульи съ пчелами. Въ дѣйствительности, среди населенной мѣстности, быть можетъ, и возможно обходиться небольшимъ количествомъ земли, пользуясь привозной провизіей. Но если жить въ глухомъ лѣсу, далеко отъ селенія, то необходимо имѣть землю для огорода, для фруктоваго сада, для посѣва медоносовъ, которые не только могутъ улучшить питаніе пчеловода, но и дать ему побочный доходъ, тѣмъ болѣе выгодный, что ухаживать за этими растеніями пчеловодъ будетъ въ свободное отъ занятій пчеловодствомъ время. Въ особенности стѣсненіе въ количествѣ отводимой подъ пасѣку земли не имѣетъ оправданія въ Сибири и, вообще, въ такихъ мѣстахъ, гдѣ земля не занята другими культурами и потому не приноситъ дохода. Въ интересахъ дѣла представлялось бы полезнымъ во всѣхъ тѣхъ лѣсныхъ дачахъ, гдѣ позволяютъ мѣстныя условія, для пасѣкъ отводить участки до 12 десятинъ, по возможности въ одномъ отрубѣ и предоставить пчеловодамъ право проѣзда на пасѣку.

„Затѣмъ весьма серьезнымъ стѣсненіемъ является также краткость срока аренды (§ 10) при даровой уступкѣ до 3 лѣтъ и при взносѣ оброчной платы до 12 лѣтъ.

„Представлялось бы необходимымъ продлить этотъ срокъ до 12 лѣтъ для всѣхъ пчеловодовъ и предоставить имъ право возобновленія договора на новый срокъ.

„Въ связи съ этимъ находится установленное въ § 19 ограниченіе постройки жилыхъ помѣщеній. Въ § 19 жилые дома все воспрещено строить, и затѣмъ уже циркулярами 18 февраля 1893 года за № 4772 и 22 февраля 1895 года за № 5126 было разрѣшено строить сторожки съ печами, открытые омшанники и, съ особаго разрѣшенія мѣстнаго управленія государственныхъ имуществъ, жилыя помѣщенія.

„На практикѣ такія ограниченія, не принося пользы казнѣ, служили лишь предлогомъ для стѣсненія и даже вымогательства, вслѣдствіе чего было бы полезно вовсе ихъ отмѣнить, тѣмъ болѣе, что устройство жилого помѣщенія на пасѣкѣ, подвергая пчеловода большому риску въ случаѣ неисполненія имъ прочихъ правилъ, не только не нарушаетъ интересы казны, а напротивъ—соотвѣтствуетъ этимъ интересамъ.

„За симъ, установленный въ § 27 полугодичный срокъ для устройства пасѣки чрезмѣрно малъ, и въ случаѣ, напримѣръ, неблагоприятнаго для пчель года совершенно лишаетъ возможности достать пчель для устройства пасѣкы. Представлялось бы необходимымъ срокъ этотъ удлинить по крайней мѣрѣ до 3-хъ лѣтъ. Равнымъ образомъ необходимо установленный въ § 29 полугодичный срокъ для предваренія пчеловода о предстоящемъ отобраніи у него пасѣки увеличить до одного года, вмѣнивъ при этомъ въ обязанность мѣстному управленію отводить взамѣнъ отбираемаго участка въ другомъ мѣстѣ по возможности такой же участокъ и на тѣхъ же условіяхъ.

„По изложеннымъ соображеніямъ совѣтъ Русскаго Общества Пчеловодства проситъ департаментъ земледѣлія, а я ходатайствую предъ его высокопревосходительствомъ господиномъ главноуправляющимъ землеустройствомъ и земледѣліемъ, а также и предъ кабинетомъ Его Величества, а нынѣ нижеслѣдующее ходатайство заявляю предъ Томскимъ управленіемъ государственныхъ имуществами, прося о нижеслѣдующихъ измѣненіяхъ и дополненіяхъ въ указанныхъ выше правилахъ:

„а) § 2 дополнить слѣдующимъ правиломъ: „Для устройства пасѣкы отводится необходимое количество земли, но не свыше 12 десятинъ, изъ коихъ до 5 десятинъ отводится, а остальныя, превышающія 5 десятинъ, облагаются платежемъ не выше общаго мѣстнаго обложенія. Мѣста, отводимыя для пасѣкы, должны быть выдѣляемы въ особые отруба въ одномъ участкѣ, имѣть доступъ къ дорогамъ, а гдѣ таковыхъ нѣтъ, должно быть представлено право проѣзда къ ближайшей дорогѣ“.

„б) § 11 изложить слѣдующимъ образомъ: „Сроки для пользования пасѣками мѣстами допускаются до 12 лѣтъ, съ правомъ

пчеловода возобновить договоръ на новый срокъ на прежнихъ условіяхъ.

„в) Вторую часть § 19 изложить слѣдующимъ образомъ: „На пасѣнкахъ, содержащихъ не менѣе 25 ульевъ, разрѣшается устройство жилыхъ помѣщеній и омшанниковъ“.

„г) Въ § 27 вмѣсто словъ „1/2 года“ поставить слова — „трехъ лѣтъ“.

„д) Конецъ § 28 изложить слѣдующимъ образомъ: „Управление предваряетъ о томъ пасѣчника за годъ впередъ, при чемъ взаимно отбираемаго участка отводить въ другомъ мѣстѣ по возможности такой же участокъ земли и на тѣхъ же условіяхъ“.

Сообщаю о семъ для свѣдѣнія пасѣчниковъ и пчеловодовъ, въ цѣляхъ успокоенія по случаю постоянныхъ заявленій и ходатайствъ объ регулированіи правилъ, стѣсняющихъ существованіе и развитіе упадающаго пчеловодства въ Сибири и на Кавказѣ.

Настоящее сообщеніе, рассмотрѣнное разными учрежденіями и подлежащими лицами при лично моемъ ходатайствѣ въ С.-Петербургѣ въ текущемъ году и нынѣ на съѣздѣ г.г. лѣсничихъ Томской губерніи, является живымъ доказательствомъ того, что подлежащія органы и власти заинтересованы въ правильномъ устройствѣ пасѣкъ, въ цѣляхъ развитія русскаго пчеловодства. И возможныя къ измѣненію нынѣ существующія, какъ стѣсняющія развитіе пчеловодства, правила имѣютъ быть представлены къ утвержденію въ законномъ порядкѣ.

Настоящее сообщеніе прошу другіе журналы перепечатать.



Къ вопросу о мѣрахъ борьбы съ пчелиными болѣзнями.

(Докладъ, читанный на Всероссийскомъ Съѣздѣ пчеловодовъ въ г. Казани въ 1911 году).

К. А. Горбачевъ.

Вопросъ о нуждахъ русскаго пчеловодства—это краеугольный программный вопросъ, подлежащій обсужденію Казанскаго Всероссийскаго Съѣзда пчеловодовъ.

Вопросъ о мѣропріятіяхъ по борьбѣ съ пчелиными болѣзнями—слабое мѣсто нашего пчеловодства, и если я рѣшаюсь остановитъ ваше вниманіе на этомъ пунктѣ, то только потому, что считаю этотъ вопросъ наболѣвшей нуждой русскаго пчеловодства.

За послѣдніе два-три года пчелиныя болѣзни стали предметомъ изученія не только пчеловодовъ, но и бактериологовъ. Интересъ къ изученію болѣзней пчелъ былъ вызванъ появленіемъ двухъ оригинальныхъ работъ—одной въ Америкѣ, произведенной докторомъ Уайтомъ, и другой въ Германіи, сдѣланной нѣмѣцкимъ бактериологомъ д-ромъ Маассеномъ.

Объ эти работы освѣтили нѣкоторые темные, спорные и недостаточно выясненные пункты, затронутые въ изслѣдованіяхъ Ватсонъ-Чейна и Диккеля, и несомнѣнно являются цѣннымъ приобращеніемъ. Казалось бы, что изслѣдованія Уайта и Маассена, далеко не разрушающія классическихъ работъ по гнильцу Ватсонъ-Чейна и Чишайра, должны были вызвать среди пчеловодовъ извѣстное удовлетвореніе, какъ новый шагъ, сдѣланный этими учеными въ томъ же направленіи, какимъ шли ихъ предшественники; случилось же совсѣмъ наоборотъ: многіе рѣшили, что изслѣдованія Уайта и Маассена совершенно уничтожили работы первыхъ изслѣдователей.

Пчеловодамъ показалось, что отъ стройной теоріи борьбы съ пчелиной заразой и тѣхъ методовъ лѣченія, которые такъ настойчиво пропагандировались А. С. Буткевичемъ, Кириловымъ, В. И. Логиновымъ и мною, послѣ изысканій Уайта и Маассена, осталось столько же, сколько отъ лопнувшего мыльнаго пузыря. Даже въ постановленіяхъ совѣщанія по вопросу изученія мѣръ борьбы съ гнильцомъ, происходившаго 30 и 31 марта 1910 г. въ г. Москвѣ, явно сквозитъ пессимистическая нотка; такъ § 8 постановленій гласитъ: „Лѣченіе гнильца при посредствѣ формалина, соединенное съ перегонимъ больныхъ пчелъ въ новые ульи съ новыми сотами, можетъ быть рекомендовано какъ *палліативное средство* (курсивъ мой), впредь до выработки новыхъ мѣръ борьбы съ гнильцомъ“. Въ нѣкоторыхъ пчеловодныхъ журналахъ въ это же время появились статьи съ истерическими выкриками о томъ, что лѣчить гнилецъ не стоитъ, такъ какъ въ точности не извѣстно, что такое гнилецъ. Вотъ тѣ впечатлѣнія, которыя произвели работы Уайта и Маассена на пчеловодовъ-практиковъ. Сознаніе необходимости серьезной борьбы съ пчелиными болѣзнями, которымъ только что начали проникаться большинство пчеловодовъ, было нѣсколько поколеблено, а отъ радужныхъ надеждъ, возлагаемыхъ на формалинъ, какъ лѣчебное средство, являющееся могучимъ орудіемъ борьбы съ эпизоотіей, многіе стали смотрѣть какъ на опасное и скорѣе вредное средство. Это заключеніе было сдѣлано, благодаря неосторожному

указанію д-ра Маассена на щелочи, которыя имъ рекомендовались, какъ дезинфекція ульевъ и рамокъ отъ зараженныхъ гнильцомъ семей.

Еще въ 1894 г. на създѣ натуралистовъ въ Женевѣ г-жа Шатилова увѣряла, что двухъ сентиграммовъ двууглекислаго калия (*Kali bicarbonicum*) достаточно, чтобы убить всѣхъ бактерій гнильца, содержащихся въ одной бутылкѣ воды, но это утверждение было блестяще опровергнуто Шенфельдомъ, который приготовлялъ смѣсь въ три раза сильнѣе и тѣмъ не менѣе микроорганизмы гнильца не теряли своей жизнеспособности.

Въ недавно появившейся книжкѣ г. Сербинова, послѣдній предостерегаетъ пчеловодовъ противъ формалина, какъ лѣчебной подкормки, увѣряя, что она поведетъ къ гибели не только дѣтки, но и пчель.

Само собой разумѣется, что пчеловоды, лѣчившіе формалиномъ не одинъ десятокъ пчелиныхъ семей, подобнымъ голословнымъ утверждениямъ автора не придадутъ никакого значенія, но формалинъ, какъ лѣчебное средство, хотя и рекомендуется уже болѣе 12 лѣтъ, все еще остается для пчеловодовъ новымъ средствомъ, вотъ почему подобныя утверждения несомнѣнно играютъ въ руку пчеловодовъ реакціонеровъ.

За послѣдніе пять лѣтъ пчеловодство на Кавказѣ развивается со сказочной быстротой; за это время появились цѣлые пчеловодные районы съ тысячами рамочныхъ ульевъ. Пчеловодная горячка охватила въ особенности Эриванскую губернію. Насколько благопріятны здѣсь условія для занятія пчеловодствомъ приведу лишь одинъ примѣръ.

Въ Алагезскомъ участкѣ у сельскаго учителя г. Мартиросянца въ 1909 г. отъ 19 семей, составлявшихъ тогда его пасѣку, было получено 11 роевъ и взято 50 пудовъ превосходнаго меда, проданнаго на мѣстѣ по 9—10 рублей за пудъ! У насъ на Кавказѣ такихъ благодатныхъ для занятія пчеловодствомъ районовъ много. И вотъ въ такихъ чудесныхъ для занятія пчеловодствомъ уголкахъ послѣдніе два года свирѣпствуетъ гнилецъ. Откуда и какъ занесенъ и до сего дня заносится и распространяется зараза, извѣстно не мнѣ одному, а многимъ мѣстнымъ пчеловодамъ, и вотъ что они расскажутъ вамъ о томъ. Блестящіе урожаи меда, превосходное его качество, высокая цѣна и обезпеченный сбытъ его вызвали быстрый ростъ мѣстныхъ пасѣкъ. Среди пчеловодовъ явился большой спросъ на пчель въ туземныхъ сапеткахъ, благодаря чему цѣна на нихъ поднялась съ трехъ рублей до се-

ми. Пчеловоды сосѣдняго района Бомбакскаго, гдѣ пчеловодство быстро падало, вслѣдствіе появленія эпизоотическихъ болѣзней, стали ликвидировать свои пасѣки; явились подрядчики, которые скупали въ этомъ участкѣ сапетки и привозили ихъ по желѣзной дорогѣ въ г. Александрополь цѣлыми вагонами; отсюда пчеловоды Алагезскаго района покупали ихъ и развозили по своимъ пасѣкамъ. Такимъ образомъ, здѣсь распространился гнилецъ, о которомъ мѣстные пчеловоды до сего времени не имѣли никакого понятія. Казалось бы, что пчеловоды, считающіе себя раціоналистами, ведущіе обширныя пчеловодныя хозяйства въ рамочныхъ ульяхъ, производящіе постоянныя операціи по перетасовкѣ пчелиныхъ гнѣздъ, рамокъ и семей, зная, хотя бы по наслышкѣ, о заразительности большинства пчелиныхъ болѣзней, прежде чѣмъ заводить рамочные ульи, должны были превосходно ознакомиться не только съ наружными признаками пчелиныхъ болѣзней, но и методами борьбы съ ними; на дѣлѣ мы видимъ совсѣмъ иное: лица сплошь и рядомъ весьма опытныя и хорошо освѣдомленныя въ пчеловодной наукѣ и литературѣ совсѣмъ не знакомы съ болѣзнями. Приходится констатировать, что съ введеніемъ рамочныхъ ульевъ, а съ ними вошины и центробѣжекъ, благодаря полному незнакомству пчеловодовъ съ признаками эпизоотическихъ болѣзней, распространеніе гнильца въ крупныхъ пчеловодныхъ районахъ идетъ невѣроятно быстро; виновниками же широкаго распространенія болѣзней чаще всего являются, въ особенности заразнаго начала, не пчелы, а главнымъ образомъ сами пчеловоды, имѣющіе широкую возможность вмѣшиваться въ жизнь пчелиной семьи. На Сѣверномъ Кавказѣ гнилецъ свирѣпствуетъ уже давно; казалось бы, пчеловодство тамъ должно было бы давно уже погибнуть, такъ какъ почти никакихъ мѣръ борьбы съ болѣзнями въ этомъ районѣ не производится, и если пчеловодство на Сѣверномъ Кавказѣ существуетъ до сихъ поръ, то только потому, что въ этомъ районѣ еще многими пчеловодами практикуется роебійная система хозяйства, которая только и возможна въ мѣстностяхъ, гдѣ пчелы сильно роятся. Наклонность пчелы къ роенію на Сѣверномъ Кавказѣ настолько велика, что даже гнильцовыя семьи отпускаютъ по два, по три роя. Но такихъ роевыхъ мѣстъ, какъ Сѣверный Кавказъ, въ Закавказьѣ не такъ ужъ много, и обвиненія кавказской пчелы пчеловодами средней Россіи въ неудержимомъ стремленіи кавказянокъ роиться сильно преувеличены. Закавказскіе пчеловоды наоборотъ сплошь и рядомъ нуждаются

въ рояхъ, и вотъ въ этихъ то пунктахъ вопросъ о борьбѣ съ пчелиными болѣзнями является наиболѣе жгучимъ. Въ 1910 году пчеловоды Лорійскаго района обратились съ ходатайствомъ въ армянское Общество Сельскаго Хозяйства, а также и къ Кавказской Шелководственной Станціи съ просьбой командировать въ этотъ районъ специалиста, который познакомилъ бы мѣстныхъ пчеловодовъ съ приемами лѣченія гнильца.

(Окончаніе слѣдуетъ).



Отправляясь къ пчеламъ, снимайте кольца.

М. Левенецъ.



Даже обручальные...

Кто склоненъ видѣтьвъ этомъ кощунство—разводитесь въ чистую или дайте обѣтъ безбрачія...

Да не подумаетъ читатель, что авторъ замѣтки склоненъ шутить или собирается писать научный трактатъ о томъ, что пчелы, какъ существа безполыя, относятся враждебно къ существамъ менѣе благоразумнымъ изъ числа двуногихъ вполне развитыхъ особей обоего пола.

Ничего подобнаго!

Я просто хочу вамъ сказать, что во всю мою долготѣнную практику мнѣ даже въ голову не приходила мысль, что кольцо могло послужить причиной увѣчья, благодаря ужаленію пчелы въ палець, на которомъ оно было надѣто, и когда это случилось, мнѣ даже не пришло въ голову тотчасъ же его снять, а спустя 5—10 секундъ, этого уже нельзя было сдѣлать при всей моей находчивости...

Пока еще можно было терпѣть, я старался думать, что ничего особеннаго не произойдетъ, но черезъ минуту окончательно пришелъ къ заключенію, что дѣло совсѣмъ дрянъ: палець „затець“ и вотъ-вотъ готовъ былъ лопнуть.

Боль нестерпимая!—въ ужасающей прогрессіи!...

Оставалось только одно средство: *какъ можно скорѣе* отрѣзать палець, и я, ни на мгновеніе не задумываясь (бррр!), тотчасъ же сдѣлалъ бы это, если бы былъ увѣренъ, что на мѣстѣ злополучнаго пальца вырастетъ другой, какъ у рака клешня.

Пришлося ташить палець домой, искать нарочно кѣмъ то

куда то запрятанныя клещи, перерыть весь домъ, прежде чѣмъ найти ихъ на обычномъ мѣстѣ и, наконецъ, слава тебѣ Господи, захвативъ щипцами изрядное количество мяса, раскусить ими кольцо.

Кольцо было снято, я это видѣлъ собственными глазами, но въ тоже время готовъ былъ поклясться, что оно оставалось на пальцѣ.

Иллюзиі, говорятъ, прекрасны. Остаюсь при особомъ мнѣніи и втайнѣ совершенно отрицаю это.

Боже васъ сохрани, дорогой читатель, быть столь же легкомысленнымъ, какъ и я!

Запомните это...



Новая система полеводства,

основанная на тѣснѣйшей связи съ пчеловодствомъ, и роль селекціи въ осуществленіи этой задачи.

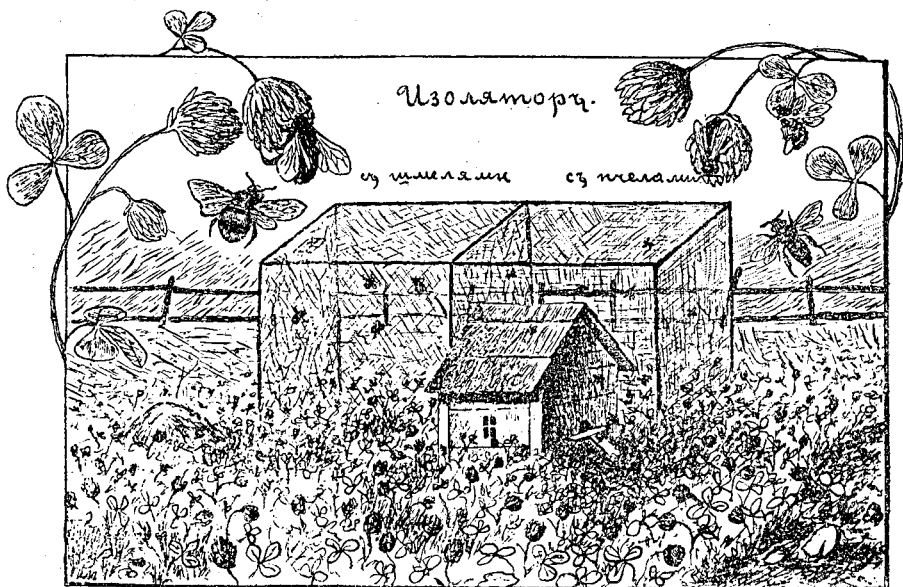
Докладъ И. Н. Клингена.

(Окончаніе).

Одновременно съ полевыми опытами, я поставилъ точный опытъ съ изоляторами, подробный чертежъ котораго вы видите здѣсь на рисункѣ, а на таблицѣ № 3—сгруппированы результаты опытовъ оплодотворенія пчелами клевера подъ изоляторами въ отсутствіи всѣхъ остальныхъ насѣкомыхъ. Несмотря на въ высокой степени неблагоприятную погоду при развитіи клевера по атавѣ подъ изоляторами (40 дней мрачной, дождливой, холодной и облачной погоды), полное и раннее полеганіе клевера подъ однимъ изъ изоляторовъ, безусловно прѣпятствовавшее пчеламъ опылять перекрестно клеверъ въ рѣдкіе часы сносной погоды, несмотря на насильственную обстановку для пчелъ подъ изоляторомъ, все же въ среднемъ пчелы оплодотворили 38% цвѣтковъ, а на свободѣ всѣ насѣкомыя оплодотворили 48%. Въ періодъ же хорошей погоды пчелы оплодотворили подъ изоляторомъ

45% цвѣтковь, а на свободно-растущемъ клеверѣ было оплодотворенныхъ только 42,3%.

Контрольные изоляторы, куда насѣкомья вовсе не допускались, дали или 0%, или въ среднемъ только 0,5% заморенныхъ



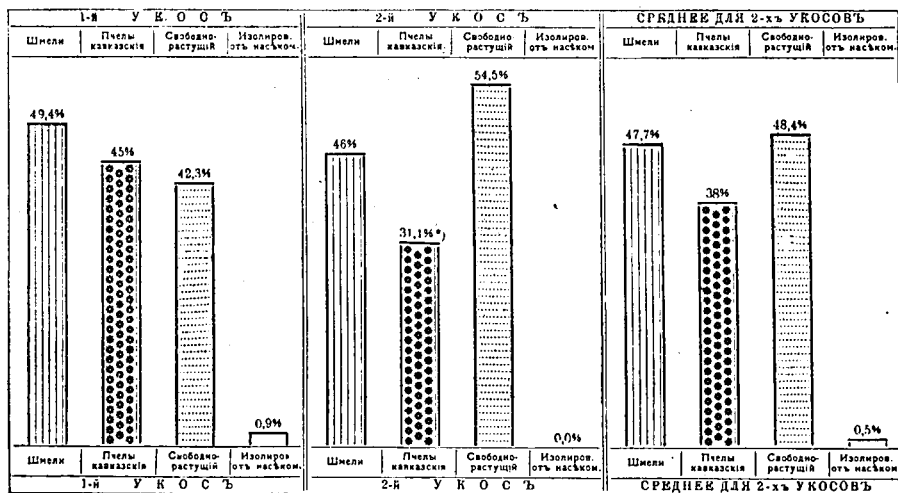
Изоляторъ.

сѣмянъ, что показало, что клеверъ красный абсолютно не можетъ оплодотворяться безъ посредства насѣкомыхъ. Такимъ образомъ, и теоретически, и практически огромное значеніе кавказской пчелы для сѣменного клевернаго хозяйства было доказано съ несомнѣнною ясностью, и въ настоящее время сѣменной клеверъ даетъ самый высокій чистый доходъ съ 1-й десятины, гораздо высшій, чѣмъ даже картофель, свекла и озимая пшеница, а когда клеверное хозяйство съ пчелою совсѣмъ наладится, и пчель будетъ не 800 семей, а 3000, да подойдутъ урожайные годы, то сѣменной клеверъ дастъ доходъ, который будетъ равняться доходу со всѣхъ остальныхъ культуръ, несмотря на то, что онъ занимаетъ лишь 10% площади сѣвооборота, а всѣ остальные культуры—70%, т. е. въ 7 разъ болѣе.

Отсюда, въ особенности, опираясь на дикій плодосмѣнъ, нетрудно было перейти къ логической посылкѣ, что если красный клеверъ рентируется такъ превосходно, благодаря пчелѣ, красный клеверъ, представляющій наиболѣе трудностей для добычи нектара пчелой въ ряду цѣлаго ряда подобныхъ ему бобовыхъ, то

кромѣ него можно указать на цѣлый длинный списокъ бобовыхъ растений, доходныхъ для полеводства и нуждающихся, или безусловно или посредственно, въ перекрестномъ опыленіи кавказской и нерѣдко даже простой пчелой: бѣлый и шведскій клеверъ и проч. Одновременно тѣ же растенія являются превосходными медоносами, и съ нихъ пчела охотно собираетъ обильный взяткъ.

Т а б л и ц а 3.



Брасовское опытное поле.

°/о оплодотворенія цвѣтвъ красного клевера.

*) Одинъ изоляторъ далъ 42,6°, другой, вслѣдствіе рваньяго и сильнаго полеганія клевера, лишь 19,6°.

До сихъ поръ для нихъ не хватало оплодотворителей, а потому они и не могли давать нормальнаго урожая. Теперь эта причина отпадаетъ, и, благодаря пчелѣ, многія растенія, считавшіяся непригодными въ данной мѣстности, стануть, наоборотъ, высоко пригодными. Сюда слѣдуетъ присоединить также и такія растенія, какъ гречиха, которая хотя и не принадлежитъ къ бобовымъ, но также весьма нуждается въ перекрестномъ опыленіи пчелой, а сама же по себѣ представляетъ весьма интересную для хозяина доходную культуру.

И такъ, чѣмъ больше бобовыхъ въ сѣвооборотѣ, тѣмъ лучше. Практически говоря, при типичномъ 10-польномъ сѣвооборотѣ, мы можемъ довести площадь подъ ними безъ ущерба для правильности сѣвооборота вмѣстѣ съ гречей до 40°, считая тутъ и клеверъ, а при 2-хлѣтнемъ пользованіи клеверомъ даже до 50°. Бобовыя являются, такимъ образомъ, здѣсь настоящими по-

районными растениями мѣстнаго полеводства, какими имъ и указала быть сама природа.

При господствѣ въ сѣвооборотѣ бобовыхъ явятся совершенно новыя условія хозяйства.

1) Благодаря сильному накопленію органическихъ веществъ и азота, почва получитъ превосходное почвостроеніе и плодородіе, которое въ соединеніи съ умѣреннымъ количествомъ фосфатовъ приблизитъ ее по строенію къ чернозему.

2) Возрастетъ замѣтно средняя температура почвы и вмѣстѣ съ этимъ усилится число и жизненный тонъ населяющихъ ее клубеньковыхъ и свободно живущихъ полезныхъ агрикультурныхъ бактерій.

3) Это равносильно по широтности передвиженію къ югу на замѣтную величину.

4) Обратно, сѣверная граница культурной полосы отодвинется на сѣверъ, и откроется новый фондъ для колонизаціи.

5) Урожаи злаковъ, клубне- и корнеплодовъ сильно возрастутъ и станутъ значительно доходнѣе.

6) Но для этого слѣдуетъ такъ подобрать породы азотособирающихъ растений для полеводства, чтобы специфическія клубеньковыя бактеріи однихъ не мѣшали бы благополучію другихъ.

7) Такимъ образомъ, надлежитъ установить, такъ сказать, плодосмѣнъ бактерій, какъ устанавливается плодосмѣнъ хлѣбовъ въ сѣвооборотѣ.

8) Отсюда вытекаетъ необходимость культуры спеціальныхъ бактерій и, въ особенности, *селекція ихъ породъ* для выполненія въ наисильнѣйшей и наилучшей формѣ поставленныхъ выше задачъ, имѣющихъ цѣлью полученіе высокихъ урожаевъ азотособирающихъ растений, при томъ наилучшаго качества, а также прочихъ культуръ сѣвооборота, включая сюда и кормовыя травы.

9) Обильные запасы отнынѣ дешевыхъ кормовъ дадутъ могучій толчекъ развитію продуктивнаго скотоводства, теперь пока убыточнаго.

10) Здѣсь-то и выступаетъ благодарная роль селекціи. При помощи ея число улучшенныхъ породъ бобовыхъ на пищу и кормъ быстро возрастетъ, и создадутся многія новыя породы. Будутъ выводиться кормовыя, въ особенности—пищевыя бобовыя растения все съ болѣе тонкой кожурой, скороспѣлыя, легко разваримыя и легко усвояемыя и питательныя, богатыя прежде всего самымъ дорогимъ пищевымъ веществомъ—усвояемымъ и де-

шевымъ бѣлкомъ, до сихъ поръ добываемымъ нами изъ весьма дорого стоящаго мяса животныхъ. Не долженъ быть также упущенъ при этомъ подборъ жизнестойкихъ, выносливыхъ къ засухѣ, непогодѣ и утренникамъ сортовъ, и все это должно лечь во главу угла въ современной селекціи для нечерноземной полосы Россіи.

11) Вся система полеводства получить несравненно большую устойчивость и правильное распредѣленіе затратъ на людскую и упряжную силу, которая до сихъ поръ скучивалась въ извѣстные моменты (уборка, молотьба) къ явному ущербу для хозяина и рабочихъ. Это дастъ возможность сократить расходъ на живой и мертвый инвентарь и увеличить производительность работы.

Но, чтобы достичь такой высоты въ полеводствѣ и скотоводствѣ, нужно завести поскорѣе многочисленную энергичную пчелиную рать, и это тѣмъ болѣе, что для человѣка мало *бѣлка*, весьма нуженъ и *сахаръ*, а его то и можно достать здѣсь въ неопредѣленно большихъ количествахъ, при томъ *дешевый сахаръ* въ наиболѣе здоровой, гигиеничной формѣ его. Теперь мы получаемъ сахаръ изъ счастливой, теплой, залитою лучами солнца черноземной полосы. Сахаръ этотъ дорогъ и мало доступенъ массѣ населенія, которое потребляетъ его не болѣе 10 фунтовъ на голову. Въ одной только Россіи не одинъ миллиардъ вложенъ въ свеклосахарныя предпріятія. Хитры машины и аппараты, необходимые для его выдѣлки, и кустарнымъ способомъ его не приготовить. Несмѣтныя громады сажень дровъ, въ особенности—пудовъ каменнаго угля, сжигаются подъ тысячами громадныхъ паровиковъ, чтобы дать для работы тепло и механическую силу...

Я же предлагаю, не умаляя значенія забронированныхъ всякими нормировками и синдикатами песочниковъ и рафинадчиковъ, предоставить имъ итти своей дорогой—снабжать рафинадомъ и пескомъ зажиточные классы,—а въ нечерноземной полосѣ дѣятельно заняться производствомъ сахара безъ угля, безъ дровъ, безъ фабрикъ наконецъ... *при помощи одной пчелы*. Это она, дивная труженица, порхая на своихъ полувоздушно—легкихъ крылышкахъ, собираетъ сахаръ съ нектарниковъ, подобранныхъ для этого селекціей растеній, перерабатываетъ его затѣмъ невидимо въ медъ въ своемъ чудесномъ желудкѣ и запасетъ его для насъ въ великомъ множествѣ впрокъ въ изящныхъ многогранныхъ сосудахъ съ тончайшими восковыми стѣнками.

Не забудемъ, что кромѣ полей у насъ имѣются еще необозримые лѣса Европейской Россіи, площадью до 160.000.000 дес.,

затѣмъ огромныя площади болотистыхъ луговъ, которые, будучи осушены, засѣяны бобовыми съ злаками, дадутъ также огромный источникъ народного богатства, а всѣ эти 3 вида угодій представляютъ неистощимый и обширнѣйшій районъ накопленія меда, и это не включая пока Сибири.

До сихъ поръ мы обходились безъ селекціи, но здѣсь то она и можетъ оказать драгоцѣнныя услуги, и къ вамъ, именно, господа селекціонеры, мы, хозяева, обращаемся за помощью:

1) Приспособьте строеніе цвѣтковъ къ удобному высасыванію нектара насѣкомыми при непремѣнномъ условіи успѣшнаго оплодотворенія цвѣтка, такъ, чтобы пчела могла продѣлать это безъ натуги, при наименьшей затратѣ времени и силъ.

2) Защитите нектарники и нектароиды тамъ, гдѣ они беззащитно открыты зною и суховѣю и пересыхаютъ раньше, чѣмъ изъ нихъ можно извлечь сокъ, черезъ что остаются бесплодными сами растенія (греча).

3) Выведите тѣ же органы, обильно точашіе нектаръ и при томъ въ видѣ достаточно густого сахарнаго раствора съ специфически пріятнымъ пчеламъ и людямъ ароматомъ, въ особенности пчеламъ, которыя при отсасываніи нектара руководствуются прежде всего запахомъ.

4) Придайте настояшій колеръ цвѣтамъ для привлеченія пчелъ.

5) *Селекціонируйте*, наконецъ, самую пчелу, удлините ея язычекъ, придайте ей больше вѣса, сдѣлайте болѣе мощной мускулатуру, энергію, настойчивость, трудолюбіе и чувство самосохраненія, стойкость въ борьбѣ съ врагами, выносливость относительно длиннаго періода зимняго содержанія, и вы достигните такихъ размѣровъ сбора меда въ нечерноземной полосѣ, а быть можетъ, —и въ Сибири, что меду будетъ производиться не меньше, чѣмъ рафинаду и песку изъ сахарной свекловицы, и, что еще въ высшей степени важно: онъ будетъ тогда гораздо дешевле рафинада и широко распространится въ народѣ, а приготовить его опять таки пчела даромъ при самыхъ ничтожныхъ работахъ и расходахъ со стороны самого пчеловода, какимъ можетъ сдѣлаться послѣдній бѣднякъ, если земство и министерство земледѣлія обратятъ достаточное вниманіе на имѣющую вновь возродиться и расцвѣсть до небывалыхъ размѣрахъ—эту весьма важную сельскохозяйственную отрасль, если они организуютъ сѣть образцовыхъ пасѣкъ, племенныхъ питомниковъ, акклиматизованныхъ кавказскихъ матокъ, учредятъ достаточно многочисленный, свѣдушій

и проникнутый сознанием важности дѣла штатъ инструкторовъ, поднимутъ въ сельскохозяйственныхъ школахъ всѣхъ категорій, начиная съ нисшихъ до высшихъ, значеніе курсовъ пчеловодства, теперь всѣми пренебрегаемыхъ, и, кромѣ того, назначать преміи, хотя бы своимъ безчисленнымъ лѣсникамъ и лѣснымъ объѣздчикамъ за улучшенное и усиленное пчеловожденіе.

Послѣднее въ свою очередь послужить ядромъ, вокругъ котораго понемногу кристаллизуется мелкое усадебное хозяйство съ воздѣлываніемъ сада, огорода, разведеніемъ разной птицы, свиней — усадебное хозяйство — этотъ наилучшій удѣлъ женщины-крестьянки, а также спасительный пріютъ для малоземельныхъ сельковъ, которые, при достаточной энергіи, отстоятъ свою осѣдность, свою семейственность, а слѣдовательно — и культуру отъ лютой необходимости сдѣлаться бездомными бродягами по бѣлу свѣту, чаще по городскимъ притонамъ, бродягами, у которыхъ ни кола, ни двора, ни семьи, ни привѣту, ни... зачастую и совѣсти крестьянской не останется.

При дешевомъ медѣ-сырцѣ, будетъ и дешевый медъ-напитокъ, который народъ нашъ очень любитъ, но пока считаетъ за лакомство, а тогда онъ будетъ вариться въ каждомъ домѣ, и пьянство сильно поубавится.

Конечно, для самой пчелы много нужно сдѣлать прежде, чѣмъ требовать съ нея такихъ грандіозныхъ результатовъ.



Интересный случай.

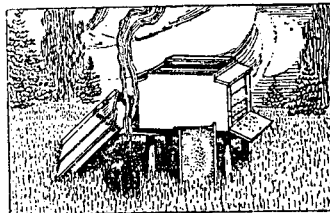
(По поводу статьи *И. И. Карасева* въ № 11—12 „Пчеловодной Жизни“ за 1911 г.).

В. К. Малышевъ.

Въ статьѣ: „Интересный случай“ г. Карасевъ сообщаетъ, какъ въ одной слабой пчелиной семьѣ, въ которой матка была на лицо, оказались трутневья яички, положенныя неправильно, въ разбросѣ, по нѣсколько штукъ въ ячейку и не на дно ячейекъ, а къ стѣнкамъ ихъ, что дало автору основаніе заключить, что въ семьѣ, кромѣ неплодной матки, появились пчелы трутовки, которыя и положили яички неправильно.

Я, на основании многолѣтнихъ наблюдений надъ пчелами, не могу согласиться съ такимъ выводомъ автора, а нахожу, что въ данномъ случаѣ въ слабой семьѣ пчель находилась трутневая матка, которая кромѣ того имѣла и другіе какіе либо физическіе недостатки. Главное, что говоритъ противъ вывода автора,—это то, что авторъ очень легко избавился отъ трутенокъ—единственно тѣмъ, что убралъ порочную матку и вставилъ рамку съ хорошимъ расплодомъ. Обыкновенно, когда заводятся трутени, приходится по нѣсколько разъ процѣживать пчель изъ улья въ улей и подставлять черву изъ другого улья для вывода свищевой матки, и пчелы тогда только принимаютъ за выводъ матки, когда не останется ни одной трутени. Затѣмъ, г. Карасевъ почему то не допускаетъ возможности неправильнаго расположенія яичекъ въ ячейкахъ трутневою маткою, тогда какъ довольно часто и плодныя матки, если семья слаба и плохо обсиживаетъ гнѣздо, несутъ яички по нѣсколько штукъ въ ячейку; нѣкоторыя матки имѣютъ тотъ недостатокъ, что закладываютъ яйца не сплошь въ каждую ячейку, а вразбросъ съ пропусками, нѣкоторыя же, въ особенности трутневыя, иногда прикрѣпляютъ яйца не ко дну ячейки, а къ стѣнкамъ. Совокупность отрицательныхъ качествъ матки и семьи будутъ причиною того, что расплодъ неправильный, яички неоплодотворенныя, наложены не сплошь, а въ разбросъ, по нѣскольку въ ячейку, и не на дно ячейки, а къ бокамъ, такъ что въ данномъ случаѣ нѣтъ ничего удивительнаго, тѣмъ болѣе, что порочность матки и слабость семьи здѣсь на лицо.

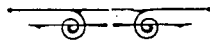
Ред.—Мы лично считаемъ болѣе правильнымъ выводъ И. И. Карасева, а именно, что въ ульѣ завелись трутени при наличности трутневой матки. Возможно, вѣдь, что пчелы—трутени заводятся даже при правильно червящей маткѣ, но тогда ихъ яйца быстро уничтожаются пчелами. При трутневой же маткѣ, нормальное состояніе семьи нарушается, и пчелы не заботятся объ уничтоженіи яицъ трутенокъ.



Не капризь ли это пчель?

А. Демкинъ.

22 июня т. г. въ 11 часу дня отъ одной сильной семьи я отнялъ по предварительномъ осмотрѣ—нѣтъ-ли у нея маточниковъ, одну гнѣздовую рамку съ полнымъ различного возраста пчелинымъ расплодомъ и далъ ее въ видѣ подсилки одной слабой семьѣ. Послѣ этой операции, я принялся за любимое мое чаепитіе, послѣ котораго предполагалъ отправиться восвояси. Пью съ медомъ отъ прошлаго года и сожалью, что не съ нынѣшнимъ.... Вдругъ слышу, какъ будто роевой шумъ!.. Выхожу изъ комнаты на пчельникъ (изба стоитъ около пчель, на самомъ пчельникѣ), смотрю: предъ окнами на березѣ прививается рой. Бѣгу къ тому мѣсту, откуда летятъ пчелы; вижу—рой выходитъ изъ того самаго улья, изъ котораго я вынулъ вышеупомянутую рамку. Стою и удивляюсь! Давъ рою окончательно привиться, я снова, повѣряя себя, принялся за разборку гнѣзда, отыскивая опять новыхъ маточниковъ и старой матки (трехлѣтней), но ни матки, ни маточниковъ въ ульѣ не было; на отнятой нами рамкѣ ничего подобного также не было. Семья совершенно оставалась круглой сиротой—значить, пчелы своимъ поступкомъ какъ будто говорятъ такъ: ты, хозяинъ, взялъ, вопреки нашему желанію, нашихъ дѣтей, и мы не хотимъ оставаться здѣсь,—бери и насъ!... Рой былъ возвращенъ на старика. Матка найдена въ рою и арестована до вечера того дня. Подобнаго инцидента за всю мою двадцатичетырехлѣтнюю практику не было. Видно, есть еще много у пчель не предвидѣннаго, и поэтому едва ли 24-хъ-лѣтняя практика можетъ обнять всю жизнь пчелиной семьи?!



Характеристика и внѣшній видъ гнильца европейскаго и американскаго.

Е. Ф. Филлипсъ.

(Съ англійскаго).

Уже давно существовали попытки сфотографировать большую дѣтку и воспроизвести возможно точнѣе запечатанную дѣтку, поврежденныя личинки и т. п.; но фотографія не можетъ передать съ точностью различныхъ отличительныхъ черты болѣзни. Однимъ словомъ, дѣтка застуженная или умершая отъ голода можетъ

имѣтъ на фотографіи тотъ же видъ, какъ дѣтка, погибшая отъ болѣзни. Энтомологическое Бюро департамента земледѣлія Сѣверо-Американскихъ Соединенныхъ Штатовъ выпустило бюллетень за № 442 (6 мая 1911 г.) подъ заглавіемъ: „Лѣченіе болѣзней пчелъ“. Рисунки, иллюстрирующіе текстъ, сдѣланные перомъ, настолько хороши, что ихъ слѣдуетъ признать лучшими изъ всѣхъ, которые приходилось видѣть до сихъ поръ, почему мы считаемъ долгомъ своимъ представить ихъ вниманію своихъ читателей.

Гнилецъ американскій.

Американскій гнилецъ очень часто называютъ просто „гнильцомъ“. Онъ поражаетъ обыкновенно личинку какъ разъ въ тотъ моментъ, когда она начинаетъ выполнять ячейку и до того момента, когда личинка перестаетъ питаться и начинаетъ превращаться въ куколку. Въ это время ячейки запечатываются (рис 1, a, b, f). Легкое побуреніе крышечекъ ячеекъ служитъ первымъ

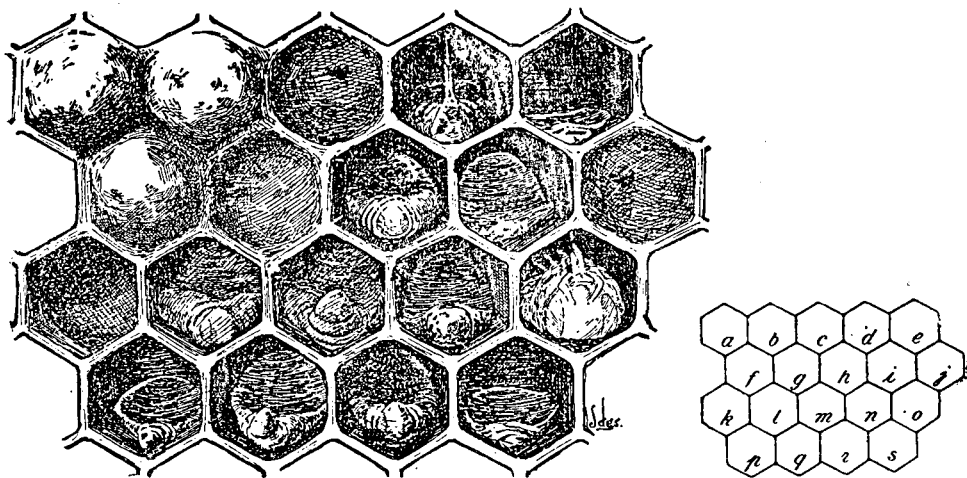


Рис. 1.

Американскій гнилецъ.

a, b, f—запечатанныя ячейки съ здоровой дѣткой;—с и j—крышечки ячеекъ, вдавленные и имѣющія отверстія;—g—крышечка вдавленная, безъ отверстія;—h, l, m, n, q—больныя личинки;—e, i, p, s—корка, получившаяся отъ высохшей личинки;—d, o—больныя куколки. Увеличено въ 3 раза (маленькій рисунокъ, натуральная величина).

указаніемъ на то, что личинка въ ячейкѣ большая, и печать (крышечка ячейки) теряетъ выпуклый видъ, который она имѣетъ у ячейки съ здоровой дѣткой (рис. 1, j). Въ этомъ состояніи болѣзнь очень рѣдко бываетъ замѣчена пчеловодомъ. Личинка осѣдаетъ книзу, на стѣнку ячейки и темнѣетъ (рис. 1, h, m); задняя часть личинки находится противъ дна ячейки. Часто рѣзко выдѣляется дѣленіе личинки на сегменты. Съ этого времени она сгниваетъ все болѣе и болѣе и становится бурочерной (цвѣтъ кофе), что очень характерно для большой

червы. Если всунуть въ гнилую массу спичку или зубочистку и затѣмъ вытянуть оттуда, то личинка прилипаетъ и тянется, какъ нить (рис. 2), часто на нѣсколько сантиметровъ, прежде чѣмъ порвется. Эта тягучесть—главное отличіе, которое пчеловодами считается за точный распознавательный признакъ болѣзни. Затѣмъ, личинка все болѣе и болѣе высыхаетъ, лезетъ дѣленіе на сегменты и тягучесть и принимаетъ видъ засохшей корки на нижней стѣнкѣ и у дна ячейки (рис. 1, e, p, s). Корка, образовавшаяся отъ высохшей личинки, прочно прилипаетъ къ стѣнкѣ ячейки, и ее можно отдѣлать только съ значительнымъ усиліемъ. Эти корки очень легко можно видѣть, если, держа рамку, верхнюю часть ея нѣсколько наклонить къ себѣ такъ, чтобы лучъ свѣта падалъ на нижнюю сторону ячеекъ (рис. 3). Можно слышать также характерный обыкновенно распространяемый больной личинкой запахъ, похожій на запахъ горячаго клея.

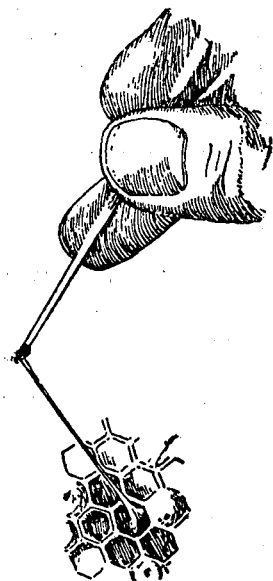


Рис. 2.
Тягучесть американскаго
гнильца.
(Величина натуральная).

Большая часть личинокъ, которыя умираютъ отъ этой болѣзни, заражаются прежде, чѣмъ онѣ будутъ запечатаны. Ихъ крышечки пчелами часто уничтожаются; но когда онѣ остаются, то дѣлаются впалыми (рис. 1, g, c, j) и продыравленными (рис. 1 c, j). Такимъ образомъ, ячейки съ выпуклыми крышечками содержатъ здоровую дѣтку, крышечки вдавленные и прорванные—мертвыхъ личинокъ.

Отъ этой болѣзни умираютъ также и куколки; онѣ высыхаютъ на нижней сторонѣ ячеекъ (рис. 1, c, d), становятся клейкими и имѣютъ характерный запахъ и цвѣтъ. Часто язычекъ куколки прилипаетъ къ верхней стѣнкѣ ячейки и остается прикрѣпленнымъ здѣсь даже послѣ того, какъ куколка опадетъ и превратится въ корку (рис. 1, a). Болѣе молодыя личинки, незапечатанныя, точно также подвергаются заболѣванію. Обыкновенно болѣзнь поражаетъ только дѣтку рабочихъ пчелъ, но извѣстны случаи, когда отъ этой болѣзни умирала дѣтка трутневая и личинки матки.

Не установлено точно, что порода пчелъ, время года или климатъ оказывали какое либо вліяніе на распространеніе болѣзни, исключая мѣстностей съ теплымъ климатомъ, гдѣ вслѣдствіе продолжительности періода вывода дѣтки, быстрота распространенія болѣзни становится болѣе замѣтной.

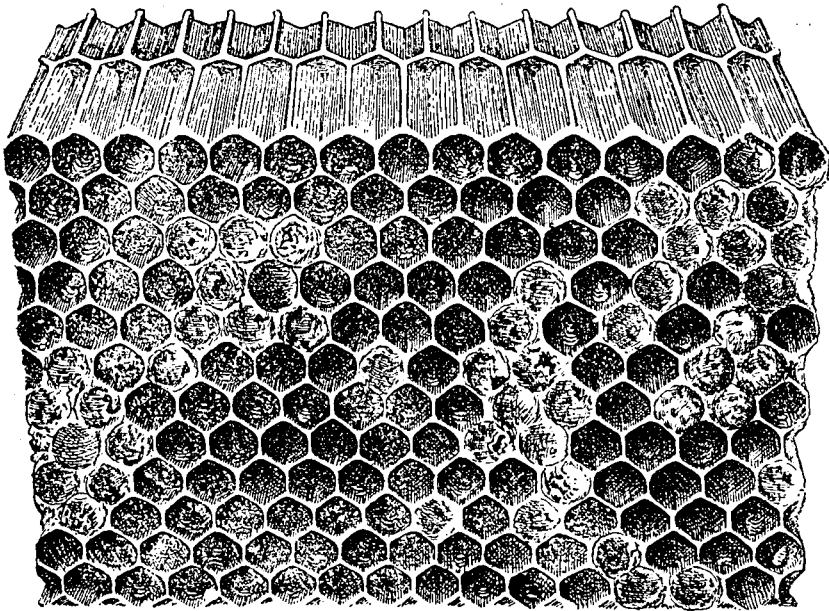


Рис. 3.

Сотъ, больной американскимъ гнильцомъ; на рисункѣ видны вдавленные и имѣющія отверстія крышечки ячеекъ. Положеніе сота показываетъ, какъ слѣдуетъ держать его, чтобы видѣть засохшія корки на днѣ и нижнихъ стѣнкахъ ячеекъ. (Величина натуральная).

Гнилецъ европейскій.

Гнилецъ европейскій называется также „черной дѣткой“, и это названіе несовсѣмъ вѣрно, потому что мертвая дѣтка рѣдко имѣетъ черной или даже очень темно-бурый цвѣтъ. Эта болѣзнь поражаетъ обыкновенно личинку за болѣе долгій срокъ до ея запечатыванія, чѣмъ американскій гнилецъ, а именно тогда, когда она еще находится въ глубинѣ ячейки въ согнутомъ состояніи (рис. 4, *r*). Очень небольшой процентъ личинокъ умираетъ послѣ того, какъ онѣ будутъ запечатаны, а иногда болѣзнь губитъ и совсѣмъ молодыхъ личинокъ (рис. 4, *c*, *m*). Иногда можно видѣть также, какъ и при американскомъ гнильцѣ, вогнутыя и продыравленные крышечки (рис. 4, *c*, *g*, *h*). Первый признакъ болѣзни заключается въ желтоватой или сѣровой тоновой окраскѣ личинки и въ томъ, что она дѣлаетъ необычныя движенія въ ячейкѣ. Затѣмъ, она теряетъ округлую форму: непрозрачную наружность и становится слегка прозрачной и при томъ настолько, что трахеи выдѣляются (рис. 4, *b*), и что сама личинка кажется сегментированной. Личинка сплющивается у дна ячейки, при чемъ оба конца личинки обращены вглубь (рис. 4, *p*) или выпрямлены (рис. 4, *c*, *g*, *l*). Позднѣе цвѣтъ измѣняется въ совершенно желтый или сѣрый, и личинка теряетъ свою прозрачность. Желтый

цвѣтъ можетъ служить отличительнымъ признакомъ при этой болѣзни.

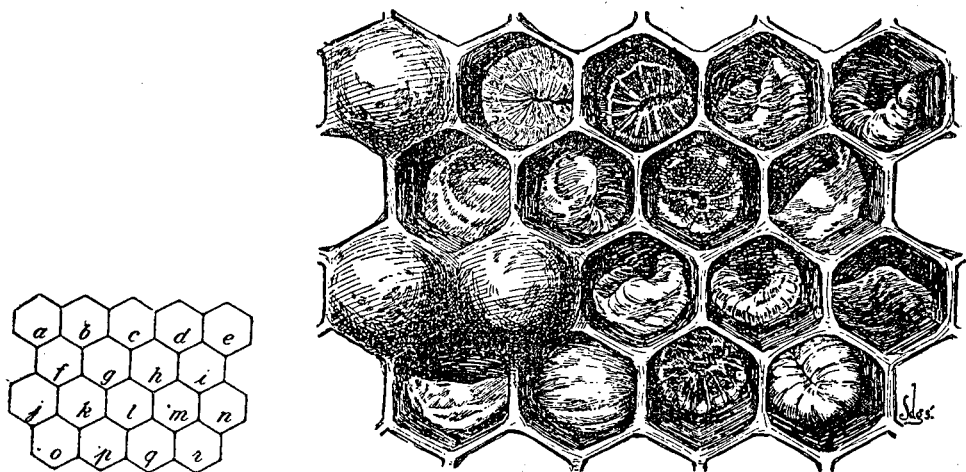


Рис. 4.

Европейскій гнилецъ.

а, j, к—запечатанныя ячейки съ здоровой дѣткой; b, c, d, e, g, i, l, m, p, q—личинки, больная гнильцомъ; f, h, n, o—личинки, высохшія и превратившія въ корку. Увеличено въ 3 раза; (маленькій рисунокъ нормальной величины).

Мертвая личинка имѣетъ видъ гнилой, ссѣвшейся. Когда она высохнетъ (рис. 4, e), то снова можно видѣть трахеи, совершенно сохранившія свою форму, и все что засохло вокругъ ихъ. Въ концѣ концовъ получается буро-сѣрая корка (рис. 4, f, h), въ видѣ безформенной массы на днѣ ячейки, если личинка не сохранила свое первоначальное положеніе (рис. 4, n, o). Рѣдко засохшая въ видѣ корки масса имѣетъ черный цвѣтъ. Она не прилипаетъ, и ее легко можно вынуть изъ ячейки; пчелы съ большимъ стараніемъ очищаютъ отъ нихъ свои соты.

Личинки, умершія отъ этой болѣзни, не такъ тягучи, какъ при американскомъ гнильцѣ, но все-таки нѣкоторая тягучесть замѣчается. Европейскій гнилецъ имѣетъ слабый запахъ, похожій на кислый запахъ, выдѣляющійся при броженіи. Эта болѣзнь поражаетъ, наравнѣ съ пчелиной дѣткой, и дѣтку трутневую и маточныхъ личинокъ*).

Европейскій гнилецъ болѣе всего губителенъ весной и въ началѣ лѣта, чѣмъ въ другое время года, и онъ прекращается совершенно въ концѣ лѣта и осенью или въ случаѣ наступленія хорошаго медосбора.

Итальянскія пчелы, кажется, болѣе способны противустоять зараженію этой болѣзнию, чѣмъ пчелы другихъ породъ.

*) Зараженіе ею маточныхъ личинокъ служитъ серьезнымъ препятствіемъ для лѣченія этой болѣзни. Часто пчелы больной семьи желали бы смѣнить свою матку, но личинки нерѣдко въ маточныхъ ячейкахъ умираютъ, заставляя семью оставаться безматочной. И семья быстро ослабѣваетъ.

Болѣзнь развивается быстро и очень разрушительна, и тамъ, гдѣ она появилась, оказывается бѣльшій процентъ пчель, больныхъ ею, чѣмъ гнильцомъ американскимъ. Эта болѣзнь очень различна въ своихъ проявленіяхъ, такъ что часто представляетъ загадку для пчеловода.

(„*Gleanin. in B. Cult.*“).

Пер. М. Д.

Ред.—Гнильцомъ американскимъ въ Америкѣ принято называть обыкновенный гнилецъ, а гнильцомъ европейскимъ—болѣзнь, известную у насъ подь названіемъ „кислая черва“.



Труды перваго Съѣзда Пчеловодовъ Вятской губерніи въ гор. Вяткѣ (28 августа—1 сентября 1911 года). Изданіе Вятскаго Губернскаго Земства. 1911 г. Вятка.

Пчеловодный Съѣздъ для пчеловодовъ Вятской губ. былъ большимъ праздникомъ. Приѣхали пчеловоды изъ самыхъ отдаленныхъ уголковъ губерніи и съ неослабнымъ интересомъ принимали участіе въ работахъ Съѣзда до самаго его конца. Въ результатѣ получился цѣлый рядъ постановленій по самымъ разнообразнымъ вопросамъ пчеловодства. Для подробнаго ознакомленія съ работой съѣзда можетъ служить прекраснымъ средствомъ выпущенные губернскимъ земствомъ „Труды“ Съѣзда. Это цѣлый томъ въ 136 страницъ, не только хорошо, но прямо-таки роскошно изданный: прекрасная бумага, крупная четкая печать.

Въ началѣ помѣщена фотографія одного изъ засѣданій Съѣзда. Затѣмъ, за положеніемъ, программой Съѣзда и именнымъ спискомъ членовъ его, идутъ журналы засѣданій Съѣзда и, наконецъ, доклады, представленные на Съѣздъ.

Безъ сомнѣнія, ознакомленіе съ этими „Трудами“ и пчеловоду не Вятской губ. можетъ представить не малый интересъ.

Въ заключеніе считаемъ долгомъ своимъ сдѣлать два замѣчанія.

Во первыхъ, журналы засѣданій изложены слишкомъ кратко, и въ нихъ приводятся главнымъ образомъ резолюціи совѣщаній и отчасти только, крайне неполно, пренія, которыя сами по себѣ представляли много цѣннаго. Краткость изложенія произошла оттого, что секретари засѣданій избирались изъ членовъ Съѣзда, ко-

торымъ, вполне естественно, хотѣлось принимать участіе и на всѣхъ засѣданіяхъ Съѣзда, шедшихъ безъ перерыва, иногда утромъ и вечеромъ. Ясно, что для составленія подробныхъ журналовъ не было времени. Поэтому нельзя не пожелать, чтобы на будущее время въ помощь секретарямъ засѣданій приглашались за особую плату лица, которыя и могли бы болѣе подробно записывать пренія. Мы далеки отъ мысли о необходимости, чтобы всѣ пренія записывались подробно, но главная мысль каждого оратора должна бы быть занесена.

Второе наше замѣчаніе заключается въ томъ, что въ „Трудахъ“ нѣтъ отдѣльно сгруппированныхъ постановленій Съѣзда. Поэтому, желая отыскать то или иное постановленіе, приходится пересматривать всѣ журналы. Систематическая же группировка постановленій много облегчала бы трудъ при пользованіи этимъ изданіемъ и, вообще, создавала бы болѣе ясную картину того, что Съѣздомъ сдѣлано. Теперь этой картины не получается, а если хочешь ее получить, то изволь прочесть всѣ 45 страницъ журналовъ засѣданій.

Записная книжка пчеловода. *Н. А. Бадовъ*, Вятскій губернской земскій пчеловодъ. Цѣна 5 коп. Вятка.

Записная книга „Спутникъ пчеловода“. *Н. А. Александровъ*.

Обѣ книжки носятъ характеръ нашей записной книжки „Друга Пчеловода“, хорошо извѣстной русскимъ пчеловодамъ: обѣ составлены по тому же типу, а поэтому и имѣютъ много общаго. Въ обѣихъ этихъ книжкахъ мы находимъ одинъ общій недостатокъ—это то, что для записей каждой семьи пчелъ отведено слишкомъ мало мѣста: всего одна страничка. По личному опыту знаемъ, что въ теченіе лѣта иногда даже двухъ страничекъ не хватаетъ, и приходится записи сокращать, что вообще нежелательно.

Въ книжкѣ г. Александрова для записей дается свободная страница, только въ началѣ ея помѣщенъ бланочекъ, какъ и въ „Другѣ Пчеловода“, и еще бланочекъ въ концѣ страницы. Въ книгѣ же г. Бадова, кромѣ бланка въ началѣ и концѣ страницы, самыя записи разграфлены. Затрудняемся сказать, что изъ этого лучше: лично мы находимъ болѣе удобнымъ вести записи безъ всякихъ графъ, стѣсняющихъ только наблюденія. Сокращены также и записи въ отдѣлахъ о наблюденіи надъ погодой и т. п. При чемъ въ книжкѣ г. Бадова эти сокращенія доведены до того, что двѣ страницы назначены для цѣлаго мѣсяца; въ книжкѣ г. Александрова—двѣ страницы для недѣли. Последнее даетъ возможность вести болѣе подробныя записи, и это имѣетъ свое значеніе.

Вообще же, намъ трудно дать категорическій отзывъ, насколько эти книжки лучше или хуже оригинала—„Другъ Пчеловода“, такъ какъ мы являемся авторомъ послѣдняго.

М. А. Дерновъ.



В Ъ С Т И С Ъ В Ы С Т А В О К Ъ .

Алексинская пчеловодная выставка.

Состоявшаяся 4 сентября въ с. Алексинѣ Ковровскаго уѣзда пчеловодная выставка прошла съ большимъ успѣхомъ. Экспонатовъ было хотя и немного, но ихъ витрины были представлены очень полно и систематично, а нѣкоторыя витрины были даже изящны.

Пчеловодная литература діаграммы взятка и вѣдомости осмотра и ройки пчелъ, разныхъ системъ ульи, изъ которыхъ не мало обращали на себя вниманіе публики соломенный улей Куланды и улей Ханда, живыя пчелы въ наблюдательномъ улейкѣ, медъ въ разнаго рода упаковкахъ и безъ упаковокъ, сѣмена медоносныхъ растений и самыя растенія, всевозможныя пчеловодныя принадлежности, добытыя пчеловодной техникой, не исключая гладкихъ и гофрированныхъ вальцевъ—все это представляло очень цѣнный научный матеріалъ не только для пчеловодовъ, но и вообще для всѣхъ интересующихся пчеловодствомъ.

О степени полноты выставки можно судить уже по одному тому, что у нѣкоторыхъ экспонентовъ число представленныхъ ими предметовъ достигало 36.

Вообще замѣтно, и весьма даже замѣтно, что экспоненты сознавали большое образовательное значеніе выставокъ и не считались съ своими трудами и хлопотами для общей пользы.

Экспонентами были почти одни члены Алексинскаго пчеловоднаго общества. Нечленовъ экспонентовъ было только двое: Алексинское отдѣленіе Ковровскаго земскаго склада и священникъ села Шербова о. Петръ Бѣлошвътовъ.

Публики на выставкѣ было сверхъ ожиданій много. Между прочимъ, выставку подъ наблюденіемъ учительницы г. Преображенской посѣтили ученики Алексинскаго земскаго училища. Членъ Алексинскаго общества пчеловодства Иванъ Григорьевичъ Вьюшкинъ, пользуясь картинами и разными пчеловодными принадлежностями, въ краткихъ словахъ очень занятно познакомилъ учениковъ съ жизнью пчелъ, съ ихъ жилищами, съ добываемыми ими изъ цвѣтовъ продуктами и со всѣми необходимыми приспособленіями, которыя придумали люди, чтобы сдѣлать пчелъ полезными для себя.

Публикой высказывается пожеланіе устраивать такія научныя выставки почаще.

(„Старый Владимирецъ“).

Земская выставка въ с. Усмани.

(Воронежской губ.).

Отдѣлъ пчеловодства.

Изъ выставленныхъ экспонатовъ въ отдѣлѣ пчеловодства слѣдуетъ отмѣтить мѣстнаго Усманскаго пасѣчника-любителя Ко-

стина, представившаго на выставку цѣнныя діаграммы взятка и другіе матеріалы по пчеловодству, медовое вино, а также медъ въ различной укупоркѣ и, между прочимъ, въ бумагѣ: жидкій медъ завернуть сначала въ пергаментную бумагу, а затѣмъ въ обложку.

Весьма цѣнныя экспонаты по пчеловодству выставилъ учитель Чертовицкой школы К. А. Жучковъ. Среди этихъ экспонатовъ отмѣтимъ станокъ для распечатыванія сотовъ, діаграммы взятка, діаграмму развитія пасѣки за 10 лѣтъ, различные пчеловодные инструменты, литературу по пчеловодству.

Губернское земство выставило массу экспонатовъ по пчеловодству, которые всѣ разбиты на 12 отдѣловъ: 1) для начинающихъ пчеловодовъ: ульи, литература и проч., 2) для расширенія пасѣки, 3) орудія, дѣлающія болѣе производительными работы на пасѣкѣ, 4) укупорка меда, 5) вытопка воска, 6) производство искусственной вошины, 7) примитивное колодочное пчеловодство, 8) медовое винодѣліе, 9) научныя коллекціи по пчеловодству, 10) статистика, 11) наборъ пчеловодныхъ орудій, 12) коллекція моделей рамочныхъ ульевъ. Мѣстнымъ усманскимъ учителемъ г. Уваровымъ былъ выставленъ цѣнный гербарій медоносныхъ растений и медъ. Желѣзнодорожные рабочіе—ученики инструктора по пчеловодству г. Снѣжневскаго—Третьяковъ и Суровъ выставили искусственную вошину, вино и воскъ.

Право на малую серебряную медаль мѣщ. с. Усмани Ф. А. Костину за промышленное пчеловодство. Двѣ малыя серебряныя медали учителю земской школы с. Чертовицкаго К. А. Жучкову за рациональное пчеловодство (ему же присуждено выдать 10 р. въ возмѣщеніе расходовъ по выставкѣ) и мѣщ. гор. Воронежа П. Н. Суркову за искусственную вошину, двѣ бронзовыя медали: учителю земской школы въ с. Усмани К. Н. Уварову за рамочное пчеловодство и крест. с. Кондрашки Т. Д. Мухину за промышленное пчеловодство. Похвальный листъ мѣщ. с. Усмани И. Л. Костину за рамочное пчеловодство; 4 похвальныхъ отзыва: свящ. с. Ямнаго В. А. Лукину за рамочное пчеловодство; крест. сл. Чижевки В. В. Третьякову за разные экспонаты по пчеловодству и, между прочимъ, за клѣточку для ловли матокъ (ему же присуждено 10 р. денежной награды); крест. с. Рыкани С. П. Минакову за выработку ульевъ (ему же присуждено 10 р. денежной награды); учителю Русановской школы садоводства и пчеловодства К. Н. Евфремову за руководство при составленіи учениками коллекцій медоносныхъ растений, засушенныхъ въ пескѣ. Кромѣ того, ученику Русановской школы садоводства и пчеловодства М. Денисову постановлено выдать изданія русскаго о-ва пчеловодства, стоящія въ продажѣ 40 р., за коллекціи по пчеловодству.

Экспертная комиссія постановила благодарить инструктора по пчеловодству Воронежской губ. П. Л. Снѣжневскаго за проявленные имъ любовь къ дѣлу, умѣнье, знаніе, выразившіяся въ устройствѣ передвижнаго музея по пчеловодству при губернской земской управѣ у пчеловоднаго отдѣла на Усманской выставкѣ, а также въ культивованіи имъ изъ мѣстной пчелы миролюбивой и приспособленной къ мѣстнымъ условіямъ короткаго взятка.

Комиссія, осмотрѣвъ выставленный губернскимъ земствомъ внѣ конкурса пчеловодный музей, состоящій изъ разныхъ отдѣловъ, которые уже были у насъ перечислены, нашла: 1) мысль организаціи передвижного пчеловоднаго музея по отдѣламъ пчеловодства весьма цѣлесообразна. въ смыслѣ болѣе легкаго ориентированія въ объектахъ, при демонстрированіи пчеловодныхъ принадлежностей слушателямъ, 2) подборъ предметовъ для демонстрированій по пчеловодству также весьма полно и наглядно показываетъ все то, что нужно въ рациональномъ пчеловодствѣ и 3) историческій отдѣлъ по пчеловодству наглядень.

Тульская выставка пчеловодства.

На выставкѣ пчеловодства.—6 сентября открылась очередная бесплатная выставка, устраиваемая Тульскимъ Обществомъ Пчеловодства. Крайне малый медосборъ за текущее лѣто—пчеловоды называютъ его „голоднымъ“—оказалъ рѣзкое неблагоприятное вліяніе и на количество экспонатовъ. Въ особенности, это замѣтно на образцахъ меда. На выставкѣ виднѣются только небольшія баночки меда, присланныя какимъ то пчеловодомъ изъ Калужской губерніи. Изъ Тульской же губерніи ни одного образца; новыхъ сколько либо выдающихся экспонатовъ тоже немного. Заслуживаетъ вниманіе павильонъ для 13 семей, предназначенный для вывода матокъ, выставленный К. И. Ивановымъ. Къ сожалѣнію, цѣна его слишкомъ высока—15 руб. Всеобщее вниманіе привлекаетъ показательный улей того же Иванова, съ живыми пчелами за стекломъ, по которому пчеловодъ можетъ наблюдать и слѣдить за работой пчелъ въ разное время лѣта. Крестьянинъ Л. Л. Гулимовъ экспонируетъ рамочный улей для противороевого хозяйства, при которомъ семья средней силы можетъ дать отъ 3 до 5 пудовъ меда за лѣто. Конечно, эти предположенія экспонента требуютъ долгихъ и серьезныхъ опытовъ.

Впервые на выставкѣ появляется улей системы американца Ханда, пригодный впрочемъ только при строго рациональномъ веденіи промышленнаго пчеловоднаго хозяйства. Крайне неблагоприятное впечатлѣніе производитъ передвижной музей Тульскаго О-ва Пчеловодства, цѣль котораго состоитъ въ популяризаціи среди крестьянъ рациональнаго рамочнаго пчеловодства. Крайне жаль, что карты и рисунки, иллюстрирующіе пчеловодство и жизнь пчелы, развѣшаны слишкомъ высоко, почему и остаются почти не замѣченными. Объясненія на выставкѣ толково и съ знаніемъ дѣла даетъ инструкторъ, командированный въ Тульскую губ. департаментомъ земледѣлія.

Инструкторъ обладаетъ, между прочимъ, интересными статистическими данными. Оказывается, что въ Тульской губ. свыше 2.460 пасѣкъ съ 47.699 семьями, изъ нихъ только 7.765 въ рамочныхъ ульяхъ, остальные же въ колодахъ. Убытокъ населеніе терпитъ отъ этого огромный, такъ какъ рамочное хозяйство даетъ почти вдвое больше меда. Изъ 2.460 пасѣкъ 1942 принадлежатъ исключительно крестьянамъ. На 74 пасѣкахъ работу ведутъ

женщины. Количество ульевъ всего болѣе въ Ефремовскомъ уѣздѣ—7.168, изъ нихъ рамочныхъ только 654. Менѣе всего ульевъ въ Бѣлевскомъ и Каширскомъ уѣздахъ—2.150. Въ Тулѣ имѣются свѣдѣнія только о 108 ульяхъ, изъ которыхъ только 3 колодныхъ. Монастырскихъ пасѣкъ—9 съ 369 семьями, при чемъ около половины рамочныхъ. Выставку посѣщаютъ преимущественно крестьяне; было много учащихъ и посторонней публики.

(„Тульская Молва“).

Краткія данныя объ отдѣлахъ пчеловодства на различныхъ выставкахъ.

Изъ г. Полтавы:

Въ 1 ч. дня, 8 сентября, въ саду дворянскаго дома, открылась 8-я ежегодная выставка-базаръ Отдѣленія садоводства при Полтавскомъ Обществѣ сельскаго хозяйства.

Во второмъ павильонѣ выставлены продукты пчеловоднаго хозяйства И. М. Спасскаго, учителя народной школы близъ ст. Искровка, Южныхъ жел. дорогъ.

(„Полтавскій Вѣстникъ“).

Изъ г. Пятигорска:

28 августа, въ 2 часа дня, послѣ молебствія, состоялось торжественное открытіе выставки Сѣверо-Кавказскаго отдѣла Императорскаго Россійскаго общества садоводства.

Въ отдѣлѣ пчеловодства особеннаго вниманія заслуживаютъ экспонаты г. Подбуртнаго изъ Кисловодска: медъ сотовый, искусственная вощина и инструменты для ея выдѣлки. Заслуживаетъ особаго вниманія вощина на бумагѣ, пряникъ на меду 8X10 вер., стоящій 25 руб., и улей системы Даданъ-Блатта, стоящій всего 2 рубля.

Улей демонстрируется съ пчелами.

Кромѣ того, имѣются экспонаты садоводства и центробѣжнаго меда г. Савченко (изъ Екатеринодара), Кудрявцева (ст. Кавказская), Бѣлова (ст. Зольская) и др.

(„Пятигорское Эхо“).

Съ Быховской сельско-хозяйственной выставки,

(Могилевской губ.).

Особенно выгодное впечатлѣніе оставлялъ превосходно обставленный отдѣлъ пчеловодства.

Отдѣлъ этотъ настолько малъ, что для него не отпустили даже павильона; ульи, которыхъ насчитывалось не болѣе 9, весь сезонъ выставки стояли подъ открытымъ небомъ.

Пчелы самыхъ лучшихъ породъ; ульи самыхъ лучшихъ системъ.

Особенно обстоятельно и вдумчиво было представлено пчеловодное хозяйство членомъ недавно учрежденнаго въ г. Могилевѣ пчеловоднаго общества г. Харькевичемъ.

(„Бабруйскіе Отклики“).

Желтянская сел.-хоз. выставка.

14—15 августа въ с. Желтомъ, Верхнеднѣпровскаго уѣзда, Екатеринославской губ., мѣстнымъ сельско-хозяйственнымъ обществомъ, при ближайшемъ участіи желтянскаго участковаго агронома С. К. Руденко, была устроена сельско-хозяйственная выставка.

По отдѣлу пчеловодства начальникомъ депо ст. Пятихатка Анисимовымъ, была выставлена очень хорошая и разнообразная коллекція медовъ разныхъ сортовъ, принадлежности пчеловодства и ульи, которые и были премированы бронзовой медалью.

(„Русская Правда“).

Ставрополь-Кавказскій.

Въ Ставрополѣ открылась первая выставка сельскаго хозяйства и животноводства.

Ко дню открытія, выставка, по словамъ „С. К. Г.“, не развернула всѣхъ своихъ отдѣловъ.

Отдѣлъ пчеловодства, или вѣрнѣе—смѣшанный, демонстрируетъ попытки ставропольцевъ привить и поставить на рациональную почву пчеловодство и садоводство.

(„Терекъ“).

И з ъ г. Г ж а т с к а .

(Смоленской губ.)

25 сентября въ 12 час. дня, въ домѣ Кононова на Петербургской улицѣ, послѣ торжественнаго молебствія, открылась первая въ г. Гжатскѣ сельско-хозяйственная выставка.

Выставка не изобилуетъ многочисленностью экспонатовъ.

Имѣется маленькій отдѣлъ по рамочному пчеловодству, а также по сыроваренію.

(„Смоленскій Вѣст.“).



Ц е н т р а л ь н ы й р а й о н ъ .

Костромская губ., Нерехтскій у., с. Зеленово. Учитель В. Даниловскій: Весна у насъ была нынче теплая. Апрѣль и май были чудны. Пчелы выставлены въ первыхъ числахъ апрѣля и тотчасъ послѣ облета принялись за работу. Слабья семья усилилась. Съ первыхъ чиселъ юня началась горячая роевая пора. Рои отпустили почти всѣ семьи. Рои были хорошіе—отъ 4¹/₂ и

до 8 фунтовъ. Вообще, все говорило за то, что можно будетъ нынче вдоволь полакомиться и медкомъ. Началась заготовка магазиновъ, но увыл!.. вскорѣ хорошая погода смѣнилась почти ежедневными дождями. Съ 12 до 20 іюля стояли даже холода. Стыла дѣтка. Работа въ ульяхъ совсѣмъ прекратилась. Взяткоъ исчезъ. Всѣ надежды, казалось, совсѣмъ рухнули. Настроение пчеловодовъ упало. Только съ 20 іюля погода установилась хорошая, зацвѣлъ бѣлый клеверъ по дорогамъ и медунъ во ржи. Пчелки горячо и усердно собирали драгоцѣнное сокровище. Такое время простояло почти до половины августа. Благодаря такой погодѣ, старыя отроившіяся семьи вполне обезпечили себя и пошли въ зимовку съ необходимымъ для прокорма запасомъ меда. Рои же потребовали себѣ прибавки къ зимнимъ запасамъ отъ 5 до до 12 фун. меда. Въ награду за хлопоты хозяину дали только нероившіяся семьи и то фунтовъ по 10 отъ семьи.

С ъ в е р о - В о с т о ч н ы й р а й о н ъ.

Вятская губ., Сарапульскій у., с. Чеганда *Д.м. Ан. Двинскихъ*: Пчеловодный сезонъ закончился. Всѣ семьи составлены на зимовку, а потому пора и подвести итоги. Съ весны условія для развитія семей были благопріятны: погода стояла довольно теплая, перепадали дожди. Всѣ ждали хорошаго роенія. Но съ первыхъ чиселъ іюня погода рѣзко измѣнилась къ худшему: наступила засуха, продолжавшаяся болѣе мѣсяца и разбившая всѣ надежды пчеловодовъ. Роились пчелы плохо: на каждые 4 улья по одному рою, а на нѣкоторыхъ пасѣкахъ не было даже ни одного роя. Меда собрали очень мало; получалось съ улья въ большинствѣ случаевъ 2—4 ф., хотя въ нѣкоторыхъ случаяхъ получалось и 10 ф. съ улья. Въ общемъ, нынѣшнее лѣто для пчеловодовъ было плохое; у нѣкоторыхъ пчеловодовъ не оправдались даже расходы на весеннее кормленіе. Что то дастъ будущій годъ!

Пермская губ. и уѣздъ. („Пермскія Вѣдомости“): Нынѣшнее лѣто отличалось по Пермскому уѣзду хорошимъ медосборомъ. Результаты по всему уѣзду, по словамъ уѣзднаго пчеловода, получились блестящіе. Исключеніе составляетъ Ильинская волость, гдѣ масса больныхъ семей, и населеніе неохотно беретъ за лѣченіе гнильца „нечистыми“, по ихъ выраженію, снадобьями. Несмотря на это, все же приходится на кругъ съ улья по 20—25 фунтовъ. По Казанскому тракту и окрестностямъ до Юго-Камска получалось около пуда меда на улей, по Сибирскому тракту до Юговскаго завода—по пуду и полтора на улей, въ Кольцовской, Троицкой, Насадской и Сергинской волостяхъ—по полтора пуда на улей. Лучше всего медосборъ въ Чусовской вол., гдѣ пришлось по 2 и по 3 п. на улей. Въ Чусовскихъ Городкахъ былъ даже случай 4 пуда на улей. Цѣна на медъ хорошая: по 12 р. пудъ. Такое явленіе воодушевило пчеловодовъ, забывшихъ прошлогоднія невзгоды. Вновь начали нарождаться пчеловоды, артели и общества. Нынѣшій годъ вознаградили пчеловодовъ за убытки прошлаго лѣта.

Казанская г., Царевококшайскій у., с. Кожла-Сола. Пасѣка *Скрябина*: Пчелы выставлены 12 и 13 апрѣля: 12 Дадановъ-Блатта и 47 Паленина. По случаю того, что семьи изъ зимовки вышли хорошими, и весна была благопріятная; къ іюню онѣ хорошо усилились, и 2 іюня я взялъ 1 роя. Въ іюнѣ были сильныя жары; нѣсколько дней термометръ показывалъ 41° на солнцѣ; пчелы сидѣли безъ работы подъ ульями и подъ прилетными досками. Въ первыхъ числахъ іюля начали перепадать дожди, и въ концѣ цвѣтенія липы семьи обезпечили себя кормомъ на зиму и даже дали доходъ. Мною отобрано меду въ среднемъ по 28 ф. на семью. Роеніе было сильное, даже наблюдалась роевая горячка: отъ 59 зимовниковъ было 58 роевъ, но я увеличилъ пасѣку всего только на 21 семью, сажая по 2 роя въ одинъ улей, въсомъ отъ 10 до 20 фунтовъ, отъ которыхъ и получилъ доходъ медомъ, а послѣдніе рои сажалъ обратно и подсиливалъ роившихся. Сосѣди пчеловоды-колодники взяли много роевъ и сажали рои по 2 фун. и даже менѣе; меда отъ колодъ получили отъ 0 и до 10 фунтовъ. Нынѣшнее лѣто въ нашей мѣстности можно считать не медовымъ, а роевымъ.

В о с т о ч н ы й р а й о н ъ .

Симбирская губ., Сенгилеевскій у., Новодѣвическая вол. Пасѣка *А. П. Коновалова*: Пчеловодный сезонъ кончился. Теперь можно подвести итогъ. Въ іюлѣ и августѣ пчелки работали прекрасно, хотя и мѣшали дожди: корму запасли достаточно и мнѣ дали фунтовъ по 12 на улей. Медъ получился нѣсколько красноватый—брали больше съ жабрика. 29 августа составлялъ гнѣзда на зимовку; семьи пошли въ зиму сильными и съ молодой пчелой, благодаря позднему взятку. Когда составлялъ гнѣзда, то еще было по 2 и по 3 рамки дѣтки всѣхъ возрастовъ. Меду оставилъ на кругъ по пуду на семью. 10 сентября закончилъ послѣдній отборъ меда. Морозы хотя и начались съ 6 сентября, но все-таки взятокъ былъ. Медъ я отправилъ въ г. Самару и продалъ по 7 р. 50 к. за пудъ, сотовый продалъ дома по 30 коп. фунтъ. Въ зиму у меня, Богъ дастъ, пойдетъ 50 семей рамочныхъ и 8 дуплянокъ—всѣ съ хорошимъ запасомъ; у дупляночниковъ же только чуть набрали себѣ на зиму, а верстахъ въ 12 отъ моей пасѣки на зиму подкармливали даже рамочныя семьи.

Ю ж н ы й р а й о н ъ .

Воронежская губ., Нижнедѣвицкій у., с. Россоши. („*Воронежскій Телеграфъ*“): Пчеловодство въ этомъ году мало принесло доходу: меду вышло мало, и медъ недорогъ.

Черниговская губ., ст. Бахмачъ (Л. Р. ж. д.) („*Черниговское Слово*“): Сборъ меда на пасѣкахъ Конотопскаго, а также Борзенскаго уѣзда удовлетворительный, несмотря на то, что непостоянство погоды, при частыхъ дождяхъ и ливняхъ, мало благопріятствовало работѣ пчелъ. Спросъ на натуральный медъ, видимо, растеть изъ года въ годъ. Мѣстные торговцы сообщаютъ, что въ этомъ году, несмотря на раннее время, они уже получили

много заказовъ. Особый интересъ къ мѣстному меду проявляютъ либавскіе экспортеры, платящіе франко Бахмачъ 5 р. 20 коп.— 5 руб. 50 коп.

З а н а д н ы й р а й о н ь .

Могилевская губ., Климовичскій у., Хуторъ Леоновъ. Л. И. Вобричъ: Первый весенній облетъ былъ 7 апрѣля. Въ работу вышло только 52 семьи. Первый взятко въ апрѣлѣ былъ не дурень: брали медъ съ ивы, лозы и пергу съ ольхи и орѣха. Съ наступленіемъ мая начались холода и морозы. Съ 14 мая я началъ спекулятивную подкормку на волѣ, изъ общаго сосуда. 22 мая началось роеніе и продолжалось до 14 іюня. Пасѣка отроилась наполовину, роеніе даже переходило въ роевую горячку. Я садилъ по нѣсколько роевъ вмѣстѣ, такъ какъ ранніе рои были небольшіе—отъ 4 до 9 ф.; 9 ф. рой сажался одинъ, а 4 фунтовые по два вмѣстѣ, такъ что менѣе 8 фун. роя я не сажалъ. Старики и рои къ главному взятку пришли въ хорошую силу. Всего оказалось на пасѣкѣ 68 семей. Съ 9 іюля начался главный взятко съ гречихи и продолжался до 27 іюля включительно, т. е. 19 дней. Во время главнаго взятка на сосѣднихъ пасѣкахъ началась ройка. Прибыль на контролѣ доходила до 13¹/₄ ф. и не менѣе 5 ф. въ день; всѣхъ дней взятка было 19. Контрольный улей за время главнаго взятка собралъ 140 ф., т. е. 3 п. 20 ф. Со всей пасѣки взято 80 пуд. меда и оставлено въ каждой семьѣ около 1 пуд. меда, т. е. на кругъ 35 ф. Вычтя на весеннюю спекулятивную подкормку 10 пуд., въ остаткѣ будетъ 70 пуд. Весь медъ оптомъ проданъ по 6 р. за пудъ. Итого получено за медъ 420 р. Въ общемъ въ нашей мѣстности 1911 годъ для пчеловодовъ хорошій.

Виленская губ., Виленскій и Дисненскій у.у., имѣніе Меречь-Вилькишки. Учитель Д. Н. Моисеенко: Нынѣшній годъ у насъ оказался для пчеловодовъ однимъ изъ тѣхъ дивныхъ историческихъ лѣтъ, когда нѣкоторые наши предки только и жили на счетъ пчелокъ, „торгуя воскомъ и медомъ“. Правда, у меня, какъ новичка пчеловода, пока еще нѣтъ чѣмъ особенно блеснуть, но во всякомъ случаѣ результаты получились сверхъ ожиданія. Въ школу привезъ 4 улья системы Левицкаго (съ ноября былъ переведенъ на новое мѣсто), изъ которыхъ въ продолженіе лѣта сдѣлалъ четыре искусственныхъ роя, а потомъ (признаться, по недосмотру) вышли еще два натуральныхъ, итого, значить, шесть роевъ. Поручивъ временно надсмотръ за пасѣкой сосѣду пчеляку, я уѣхалъ на родину помогать отцу-старикю, который объ уходѣ за рамочными ульями почти и понятія не имѣетъ. Тамъ изъ 6 ульевъ Левицкаго и двухъ Дадана-Блатта вынялъ 15¹/₂ п. меду. Возвратившись назадъ, я нашель всѣ рамки буквально залитыми вересковымъ медомъ. Оставивъ на зиму достаточный запасъ меду (по пуду приблизительно), я еще вынулъ 4 пуда вересковаго меда. Окружающіе пчеловоды всѣ хвалятся рѣдкимъ медосборомъ. Словомъ, послѣ тяжелыхъ двухъ послѣднихъ лѣтъ, наши пчеловоды немножко вздохнули легче, „подняли уши“, какъ го-

ворятъ простые пчеляки-крестьяне. Жаль только, что у насъ еще мало кто заинтересованъ труженицей-пчелой. Нѣтъ у насъ ни пчеловодныхъ обществъ, ни складовъ, ни музеевъ, ни собраний, на которыхъ можно было бы подѣлиться другъ съ другомъ удачами и затрудненіями, встрѣченными на пасѣкѣ. гдѣ нибудь въ глуши пчелякомъ-труженикомъ. Почти весь Литовскій край, славившійся когда то обиліемъ меда, не только чрезъ нѣсколько вѣковъ не подвинулся впередъ, а еще погрузился въ спячку. Скоро ли онъ пробудится (и кто его пробудить)—Богъ знаетъ...

К а в к а з ъ .

Эриванская губ. Г. Александрополь. *Монкевичъ*: Прошлая зима была суровая, температура въ началѣ доходила до 28 и даже 30° R. Весна—также. Деревья, которыхъ здѣсь очень мало, повы мерзли, растительность развивалась плохо и дней на 10—15 позже, чѣмъ обыкновенно. Семьи не только плохо развивались, но сильныя съ зимовки семьи ослабѣли. Взятка никакого почти не было.— 9 іюня первый привѣсъ 1/2 ф., тогда какъ въ прежніе года съ 1 іюня начинался уже главный взятокъ. Съ началомъ взятка началось быстрое развитіе семействъ, а поэтому взятокъ не могъ быть использованъ. Если бы пчелы были въ силѣ, то медъ былъ бы, такъ какъ были дни, когда контрольный улей показывалъ +6, 7 и даже 9 1/2 ф. прибыли, его использовали только кочевники изъ болѣе теплаго Тифлисскаго уѣзда, а мы только съ завистью смотрѣли на работу ихъ сильныхъ семей. Нѣкоторые изъ мѣстныхъ пчеловодовъ, по окончаніи покоса выкачали медъ и вывезли пасѣки еще выше въ горы, гдѣ покосы бывають позже, а мѣстами между скалами и каменьями и совсѣмъ не косятъ. Тамъ взятокъ былъ, но слабый, вызвавъ только усиленное червленіе семей. Привезли назадъ ульи, полные пчелой, но безъ меду и занялись осеннимъ кормленіемъ. Роенія ни здѣсь, ни въ горахъ почти не было. У меня изъ 41 улья—ни одного роя; у другихъ—очень мало. Вошину оттягивали очень и очень мало: изъ подставленныхъ 5 фунтовъ, 4 вынулъ лишь частью на половину оттянутой, а большинство только погрызенной. Въ результатѣ меду взято 20 ф. на семью въ Даданѣ; лишь нѣкоторые счастливыцы взяли до пуда. Въ Карсской области также результаты плохіе, да вдобавокъ еще гнилецъ развивается гигантскими шагами, и если не будутъ противъ него приняты болѣе энергичныя мѣры, то погибнетъ у насъ пчеловодство. Въ Бамбакскомъ ущельи и Лорійскомъ участкѣ, говорятъ, результаты недурные. Медъ нашъ продается хорошо: центробѣжный по 8 р. 50 к. и до 10 руб. пудъ. Кой кто съ продажей воздерживается, рассчитывая на повышение цѣны.

С и б и р ь .

Акмолинская обл. Г. Омскъ. Инструкторъ пчеловодства *Н. С. Воробьевъ*: Лѣто для пчелъ у насъ было плохое. Осень пчеловодовъ порадовала: дала хорошій взятокъ и поздній очиститель-

ный облетъ (24 сентября). Въ зиму, благодаря позднему взятку, пошло много молодой облетѣвшей пчелы, такъ что есть надежда на порядочную зимовку и хорошихъ сильныхъ работниковъ весной. Доходъ, въ общемъ, незначителенъ, кромѣ одного Кончатовскаго уѣзда, гдѣ медосборъ былъ на славу.



Вятское Общество Пчеловодства.

Въ воскресенье, 9 октября, въ два часа дня подъ предсѣдательствомъ М. А. Дернова состоялось общее собраніе Вятскаго О-ва Пчеловодства. На собраніе прибыло около 20 человекъ. Въ число членовъ О-ва вновь принято двое.

В. Т. Федоровъ прочелъ докладъ о дѣятельности библиотеки.

Предсѣдатель предложилъ собранію высказаться—какимъ образомъ лучше ознакомить широкую публику, а въ частности гг. пчеловодовъ, съ литературой по пчеловодству. Постановлено объявить посредствомъ печати и вывѣшиванія объявленій въ учебныхъ заведеніяхъ, что всѣмъ, желающимъ пользоваться книгами по пчеловодству, таковыя будутъ выдаваться, по предъявленіи рекомендаціи отъ одного изъ членовъ О-ва, а учащимся по предъявленіи именныхъ билетовъ, гдѣ таковыя имѣются, или же записки инспектора или учителя.

Далѣе А. С. Никитинъ прочелъ докладъ о дѣятельности книжнаго склада О-ва, гдѣ сказано, что доходы отъ склада увеличились въ нѣсколько разъ. Г. Никитинъ предлагаетъ собранію ввести при складѣ продажу также и книгъ по сельскому хозяйству, но собраніе это предложеніе отклонило.

Чтобы привлечь большее количество членовъ на собранія и оживить собранія, предсѣдатель предлагаетъ постановить, чтобы на каждомъ собраніи читался докладъ чисто практическаго характера. Предположеніе это собраніемъ принято.

Затѣмъ М. А. Дерновъ читаетъ докладъ объ устройствѣ при Обществѣ публичныхъ курсовъ по пчеловодству. Трудъ по чтенію лекцій г. Дерновъ принимаетъ на себя. Всѣхъ лекцій будетъ 10, по два часа каждая. Лекціи будутъ читаться, по воскресеньямъ съ 12 до 2 час. дня и по средамъ съ 7 до 9 ч. вечера. Плата за всѣ лекціи 1 рубль, а для неимущихъ—бесплатно. Лекціи начнутся съ 20 октября и окончатся 20 ноября. Собраніе предложеніе М. А. Дернова приняло.

Далѣе г. Дерновъ докладываетъ по вопросу—какой слѣду-

еть выбризгивать на медогонкѣ медъ—зрѣлый или незрѣлый, и попутно приводитъ мнѣнія по этому вопросу, какъ заграничныхъ, такъ и русскихъ пчеловодовъ, а также предлагаетъ собранію высказать и свои мнѣнія объ этомъ. Послѣ нѣкотораго обмѣна мнѣніями, собраніе пришло къ заключенію, что лучшимъ считается зрѣлый медъ, о чемъ и постановлено опубликовать для свѣдѣнія г.г. пчеловодовъ. Собраніе закрылось въ 5 часу дня.

Вятское О-во Пчеловодства вошло въ д-ть землѣдѣлія съ ходатайствомъ о выдачѣ названному О-ву субсидіи въ суммѣ 600 р. на пріобрѣтеніе нѣкоторыхъ предметовъ для музея пчеловодства.

Ходатайство этого же О-ва передъ Пермскимъ почтово-телеграфнымъ округомъ о безплатной пересылкѣ по почтѣ корреспонденціи О-ва отклонено.

(„Сѣвер. Слово“).

Въ Томскомъ Обществѣ Пчеловодства.

6 сентября состоялось общее собраніе членовъ Общества. Предсѣдательствовалъ Е. М. Баранцевичъ. Открывъ засѣданіе предсѣдатель заявилъ, что за неимѣніемъ времени онъ не можетъ посвящать себя всецѣло дѣятельности на пользу Общества, въ виду чего и слагаетъ съ себя званіе предсѣдателя. Послѣ этого состоялся выборъ членовъ Общества. Изъ числа 10 намѣченныхъ всѣ выбраны въ члены единогласно. Затѣмъ Е. М. Баранцевичъ доложилъ, что Кабинетомъ Его Величества въ пользу Томскаго Общества Пчеловодства пожертвовано имущество, оставшееся послѣ закрытія барнаульскаго пчеловоднаго музея, стоящее по нормальной оцѣнкѣ 600 руб., а кромѣ того, на пополненіе музея пожертвовано еще и денгами 100 руб. Музей долженъ быть организованъ въ г. Барнауль, гдѣ имѣется до 15 тыс. пасѣкъ, излишніе же предметы будутъ помѣщены въ музей въ гор. Томскѣ. Собраніе, въ виду незначительнаго числа собравшихся членовъ, выработку, программы организациіи музея отложило до годового собранія. Кромѣ того, г. Баранцевичъ заявилъ, что, на основаніи сдѣланнаго имъ въ январѣ м-цѣ доклада въ Русскомъ Обществѣ Пчеловодства въ Петербургѣ о положеніи пасѣкъ въ Томской губ. и Сибири вообще, Комитетъ Общества выработалъ правила объ улучшеніи пасѣкъ и внесъ эти правила на утвержденіе министра земледѣлія. Въ концѣ засѣданія членомъ правленія Серебренниковымъ было сообщено о трудахъ съѣзда лѣсничихъ, гдѣ между другими предметами было рассмотрѣно и объ улучшеніи состоянія пасѣкъ.

(„Сибирское Слово“).

На собраніи пчеловодовъ.

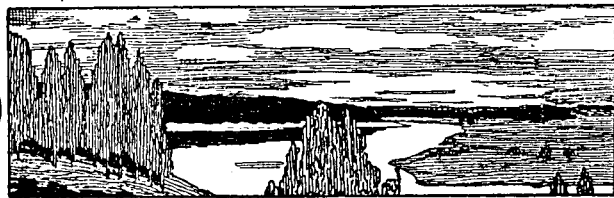
18 сентября въ помѣщеніи городской управы, подъ предсѣдательствомъ А. Я. Курочкина, состоялось общее собраніе членовъ Нижегородскаго Общества Пчеловодства, на которомъ былъ выслушанъ докладъ М. И. Ципровской о ея поѣздкѣ въ Казань на выставку пчеловодныхъ музеевъ и объ участіи въ состояв-

шемся на томъ же съѣздѣ представителей пчеловодовъ. Мѣстное Общество экспонировало на выставкѣ передвижной музей по пчеловодству, за что получило по присужденію экспертной комиссіи вторую награду—серебряную медаль. Представительницей отъ Общества, какъ на выставкѣ, такъ и на съѣздѣ, была г-жа Ципровская. За докладъ ей выражена собраніемъ благодарность. Затѣмъ былъ обсужденъ вопросъ о фондѣ для организациі сбыта продуктовъ пчеловодства; съ этой цѣлью рѣшено устроить добровольный денежный сборъ съ членовъ для учрежденія фонда, на который впослѣдствіи предполагено открыть въ Москвѣ общественную лавку. По вопросу о расширеніи дѣятельности пчеловоднаго склада рѣшено принимать медъ отъ постороннихъ лицъ и отъ членовъ Общества для продажи на комиссіонныхъ началахъ, съ выдачею ссудъ подъ представленные продукты въ половинномъ размѣрѣ ихъ стоимости. Рѣшено также организовать возможно большее количество филиальныхъ отдѣленій Общества въ уѣздахъ; пока уже почти организованы отдѣленія въ двухъ уѣздахъ—Горбатовскомъ и Балахнинскомъ. Въ заключеніе было принято 8 новыхъ членовъ.

(„Нижегород. Листокъ“).



ОТ
СЮ



ОБ
ДУ

Изъ Пѣтуховской тайги.

(Среди захолустныхъ пчеловодовъ).

Лѣтъ 15--20 тому назадъ Пѣтуховская тайга, начинающаяся за Басандайкой, представляла изъ себя довольно первобытный и совершенно безлюдный уголокъ. Но съ тѣхъ поръ, какъ въ тайгѣ проведена желѣзная дорога, между теперешней довольно бойкой ст. Тайга и г. Томскомъ, въ т. н. Пѣтуховской тайгѣ возникъ цѣлый рядъ заимокъ и нѣсколько десятковъ пасѣкъ, часть которыхъ обставлена вполне рационально. Намъ пришлось быть на пасѣкѣ г. Владимирова, и мы были пріятно удивлены красивой постановкой дѣла. Здѣсь мы встрѣтили прекрасно обставлен-

ное пасѣчное хозяйство съ разнообразными образцами усовершенствованныхъ ульевъ и воочію убѣдились, въ какой степени вознаграждаетъ пчеловодное дѣло трудъ культурнаго предпринимателя. Не даромъ же въ тайгѣ эта пасѣка считается показательной, не даромъ же къ Владимирову съѣзжаются таежные пасѣчники для ознакомленія съ веденіемъ и постановкою пчеловоднаго хозяйства.

Въ настоящемъ году для пчеловодовъ Пѣтуховской тайги весна началась неблагопріятно, вслѣдствіе холодовъ, но съ половины мая хорошо расцвѣлъ тальникъ и акатникъ, и пчелы оправились. Къ началу іюня въ рамочныхъ колодахъ были уже заполнены гнѣздовые рамки, при чемъ на усовершенствованныхъ пасѣкахъ были уже поставлены верхніе магазины. Что же касается увеличенія ульевъ, то въ этомъ отношеніи въ тайгѣ не все обстоитъ благополучно. Дѣло въ томъ, что благодаря плохой зимовкѣ и холодной веснѣ произошла у нѣкоторыхъ пчеловодовъ убыль ульевъ, которую пополнить сразу очень трудно.

Въ общемъ же, по заявленію пасѣчниковъ, пчеловодное дѣло въ тайгѣ довольно замѣтно развивается, въ особенности въ тѣхъ хозяйствахъ, гдѣ пасѣки обставлены рамочными ульями. Къ сожалѣнію, дороговизна рамочныхъ ульевъ и недостатокъ знаній среди большинства пчеловодовъ мѣшаютъ скорѣйшему развитію рамочнаго пчеловодства въ тайгѣ. Въ этомъ случаѣ, намъ думается, отчасти повинно и Томское Общество Пчеловодства, которое недостаточно распространяетъ свѣдѣнія о рамочномъ пчеловодствѣ и не дѣлаетъ практическихъ указаній на мѣстахъ. Многіе пасѣчники Пѣтуховской тайги неоднократно обращались на пасѣку члена Томскаго О-ва Пчеловодства г. Владимирова за указаніями и разъясненіями. Въ особенности живо пасѣчники интересовались рамочными ульями, способами наващиванія искусственной вошины и пчелиной, обработанной сотами, а также выкачиваніемъ меда изъ рамокъ посредствомъ центробѣжки. Конечно, г. Владимировъ охотно исполняетъ просьбы интересующихся пчеляковъ, но это любезность, а не обязанность. И мы думаемъ, что для успѣха развитія пчеловоднаго дѣла въ Пѣтуховской тайгѣ было бы чрезвычайно важно, если бы Томское Общество Пчеловодства взялось устраивать періодически съѣзды пчеловодовъ на одной изъ образцовыхъ пасѣкъ и взяло на себя трудъ постепенно наблюдать за развитіемъ пчеловоднаго дѣла на мѣстахъ. вмѣстѣ съ тѣмъ, было бы чрезвычайно важно, если бы Общество пчеловодства взяло на себя трудъ по изысканію способовъ удешевленія рамочныхъ ульевъ и другихъ необходимыхъ приспособленій рациональнаго пчеловодства.

А то вѣдь земства въ Сибири нѣтъ, а слѣдовательно, нѣтъ и необходимыхъ заботъ о развитіи основныхъ отраслей народнаго труда, къ числу которыхъ нельзя не отнести и пчеловоднаго хозяйства, играющаго въ бюджетѣ населенія Сибири весьма существенную роль.

Случайный экскурсантъ.

(„Сибирская Жизнь“).

Пчеловодство въ Елисаветопольской губ.

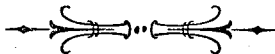
Трудно найти условия, болѣе благоприятныя для разведенія пчелъ, чѣмъ въ Елисаветопольской губ., особенно на предгорьяхъ при изобилии тамъ цвѣтовъ и при тепломъ, слегка влажномъ, климатѣ. А между тѣмъ это занятіе начало развиваться въ губерніи лишь съ появленіемъ русскихъ.

Правда, пчеловодствомъ туземцы занимались издавна, но способы эксплуатаціи были примитивны. Если туземецъ получалъ отъ пчелъ столько, чтобы нѣсколько разъ въ году полакомиться медомъ самому и семьѣ, онъ былъ доволенъ.

Пришедшіе молукане первые стали устраивать на своихъ огородахъ и садахъ правильно построенные ульи, защищавшіе пчелъ отъ вѣтра, холода и дождя. Затѣмъ они на пасѣнкахъ посадили яблони, вишни, черешни, вблизи посѣяли гречу, клеверъ и т. д. Когда туземцы увидѣли, что съ небольшого пчельника можно получить медъ не только для себя, но и для продажи, они стали перенимать правила ухода за пчелами. Армяне и татары теперь обзаводятся пасѣнками, по образцу русскихъ. Въ Елисаветпольскомъ уѣздѣ за 1910 г. собрано 2.958 пудовъ меда. Всего въ губерніи до 2.500 ульевъ. Цѣна меду отъ 7 р. до 10 за пудъ.

С. Фарфоровскій.

(„Кавказъ“).



Вопросы и отвѣты.

Отвѣты даются только на вопросы подписчиковъ.

Письменно отвѣчать редація не имѣетъ возможности и дѣлаетъ исключеніе только для тѣхъ вопросовъ, которые имѣютъ характеръ срочности. На остальные вопросы, хотя бы и были присланы на отвѣтъ марки, отвѣты даются только въ этомъ отдѣлѣ.

Убѣдительнѣе просимъ писать вопросы отдѣльно отъ писемъ и на одной страницѣ листа.

Рекомендаціи фирмъ редація на себя не принимаетъ.

№ 1944. С. А. Денисову—Адресъ Смирнова Василя Порфирьевича слѣдующій: станц. Томылово, Самаро-Златоустовской ж. д.

№ 1945. А. М. Олейнику.—Поздній

сборъ пчелами обножки. Вы спрашиваете: „Чѣмъ объяснить, что пчелы 17 октября, при 11⁰ въ тѣни, пошли съ обножкой?“ Объясняется это, конечно только наступленіемъ такой теплой

погоды, какъ 11° въ тѣни, и присутствіемъ въ природѣ взятка. Очевидно, такое явленіе у васъ, въ Екатеринославской губ., вполнѣ возможно, хотя бы и въ видѣ исключенія.

№ 1946. *Д. Еремкинъ*.—Ульи, зимующіе въ подпольѣ, подъ жильемъ помѣщеніемъ, нуждаются въ такой же температурѣ, какъ и обычно зимующія пчелы, т. е. температура должна быть отъ 3 градусовъ тепла и до 3 град. холода. Если у васъ пчелы бунтуютъ, съ наступленіемъ теплой погоды, то очевидно, онѣ страдаютъ отъ излишняго тепла, и поэтому зимнее помѣщеніе слѣдуетъ освѣжать, путемъ хорошей вентиляціи. Вообще, вамъ нельзя не посоветовать подробнѣе познакомиться съ вопросомъ о зимовкѣ пчелъ, и въ этомъ отношеніи вамъ можетъ быть очень полезно наше соч.: „Омшанники“.

№ 1947. *Ему-же*.—Подушки на ульяхъ во время зимовки, обыкновенно, оставляются, но всѣ непроницаемые покровы рамокъ, какъ то: клеенчатые или изъ прокрашеннаго холста или въ видѣ деревянныхъ дощечекъ, необходимо убирать. Обо всемъ этомъ подробно сказано въ нашемъ сочиненіи: „Главныя пасѣчныя работы“, съ которыми вамъ было бы полезно познакомиться.

№ 1948. *Ему-же*.—Матеріалъ на ульи можно употреблять различный, но лучше всего дѣлать ульи деревянные, и изъ породъ деревьевъ слѣдуетъ употреблять болѣе легкія, какъ напр., ель, несмолистую сосну и т. п.; годится также сухоподстойное дерево, если, конечно, оно не испорчено червоточной.

№ 1949. *М. Н. Алексѣеву*.—Пчеловодные музеи, наиболѣе полные, въ Россіи можно указать только слѣдующіе: 1) музей Измайловской пасѣки, въ г. Москвѣ. 2) Музей на пасѣкѣ Московскаго Сельскохозяйственнаго Института, 3) Музей Костромскаго губер-

нскаго земства и 4) музей Казанскаго Общества Пчеловодства. Изъ недавно основанныхъ, но уже заслуживающихъ вниманія, слѣдуетъ указать музей Вятскаго Общества Пчеловодства.

№ 1950, *Ему-же*. Бланки для коллекцій по пчеловодству, вродѣ тѣхъ, что описаны были въ статьѣ Глухова за 1909 годъ, можете приобрести отъ насъ: лично мы ими не торгуемъ, но можемъ передать вашъ заказъ тому лицу, которое вамъ такія бланки вышлетъ.

№ 1951. *Д. М. Бархатову*.—Переносъ пасѣки на такое близкое разстояніе, какъ всего 100 саженой, возможно сдѣлать только весной, выставивъ пчелъ на новое мѣсто прямо изъ омшанника, или, если пчелы у васъ зимуютъ на волѣ, то переставивъ пчелъ до перваго ихъ весенняго облета. При этомъ, на новомъ мѣстѣ необходимо пчелъ поставить въ такомъ же, приблизительно, порядкѣ, какъ онѣ стояли на старомъ мѣстѣ, такъ какъ пчелы запоминаютъ взаимное расположеніе своихъ ульевъ по отношенію другъ къ другу.

№ 1952. *Ему-же* — О посѣвѣ медоносовъ и вообще о медоносныхъ травахъ у насъ были уже помѣщены отвѣты не разъ, а поэтому советуемъ просмотрѣть отдѣлъ: „Вопросы и отвѣты“, и вы найдете отвѣтъ на свой вопросъ. Вообще же вамъ полезно приобрести соч. Глухова: „Важнѣйшія медоносныя растенія и способы ихъ разведенія“, цѣна 1 руб., съ пересылкой 1 р. 30 к. Выписать можете изъ нашей редакціи.

№ 1953. *Ему-же*.—На вопросы о томъ, гдѣ можно купить что либо, мы не отвѣчаемъ, такъ какъ вообще, не желая брать на себя отвѣтственности за чужое дѣло, мы рѣшительно отказываемся отъ какой бы то ни было рекомендаціи фирмъ. Советуемъ пользоваться отдѣлами нашего журнала: „Извѣщенія г.г. подписчиковъ“ и „Объявленія“.

№ 1954. *Ему-же.*—Желѣзныя крыши къ ульямъ дѣлать не совѣтуемъ, такъ какъ кромѣ того безпокойства, которое можетъ причинять пчеламъ стукъ дождевыхъ капель по нимъ, такія крыши очень легко прогнѣваются. Для крышъ хорошимъ матеріаломъ считается руберойдъ.

№ 1955. *Ему-же.*—О кролиководствѣ мы рѣшительно ничего не знаемъ, а поэтому и полезными вамъ въ этомъ вопросѣ быть не можемъ.

Къ вопросу № 1736: Сравненіе продуктивности породъ итальянской и абхазской. По моему пятилѣтнему наблюденію, я пришелъ къ полному убѣжденію, что полученная мною абхазская порода пчелъ отъ г. Боцянов-

скаго (Промышленная пасѣка въ г. Кишиневѣ) оказалась, какъ по продуктивности, такъ и по устойчивости къ холодной погодѣ, во много разъ лучше итальянокъ и краинокъ, а именно: не склонны къ ройкѣ, какъ краинки, очень кротки, на работу выходятъ раньше и оканчиваютъ позже итальянокъ и краинокъ, забруска сотовъ прозрачная, медъ гораздо бѣлѣе послѣднихъ породъ, защищаются отъ враговъ дружно, и я не замѣчалъ склонности къ воровству, какъ это дѣлаютъ итальянки.

М. Шереметь.

Ред.—Въ данномъ случаѣ важно было бы знать, откуда у г. Боцяновскаго пчелы абхазской породы?



Пчеловодство въ Камерунѣ.

Ротъ, на основаніи наблюденій инженера Минца, который много лѣтъ провель въ Камерунѣ (нѣмецкая колонія въ Западной Африкѣ) рассказываетъ, что пчелъ въ этой странѣ очень много. Живутъ онѣ въ дуплистыхъ деревьяхъ, которыя туземцы для того, чтобы овладѣть медомъ, рубятъ. Пчелъ выгоняютъ дымомъ, соты выламываютъ, и полученное процѣживаютъ черезъ кусокъ матеріи. Выжимки выбрасываютъ. За послѣднее время, однако, туземцы стали заманивать рои въ вымазанные медомъ горшки, которые, по поселенію въ нихъ роя, относятъ ближе къ жилищу, образуя, та-

кимъ образомъ, пасѣки. Здѣсь мы уже видимъ первоначальныя попытки къ болѣе культурному способу пчеловоденія.

(„Pr. Wegw.“ № 1—11 г.)

Пчелы-мстительницы.

Къ жителю Монастырской слободки, Саратовскаго у., въ то время, какъ онъ вытаскивалъ изъ ульевъ медъ, подбѣжала неизвѣстная женщина и изъ мести опрокинула одинъ улей. Пчелы вылетѣли, къ нимъ присоединились пчелы изъ другихъ ульевъ, цѣлой тучей онѣ полетѣли на сосѣдніе дворы и стали немилосердно кусать всѣхъ, кто подвернется.

Всѣ бросились кто куда попало.

Пчелы въ ожесточеніи нападали на домашнихъ животныхъ, и одна собака была такъ ими искутана, что вскорѣ издохла. Вся Монастырская слободка пришла въ страшный переполохъ, и жители вооружились, кто палками, кто метлами. По телефону вызвана была конная и пѣшая полиція во главѣ съ приставомъ. На войнѣ съ пчелами особенно энергично дѣйствовалъ околочный надзиратель Шамуринъ, котораго пчелы жестоко искутали. Черезъ нѣсколько минутъ у несчастнаго околочнаго распухли лицо и руки, вспух лѣвый глазъ. Всѣ попрятались по домамъ и амбарамъ. Пчелы, одержавъ полную побѣду, собрались въ кучу и улетѣли въ поле.

(„Колоколь“).

Состязаніе пчелъ съ голубями.

Въ городѣ Гаммѣ, въ Вестфалии (Германія), состоялось пари между нѣкоторыми изъ мѣстныхъ жителей и любителемъ пчеловодства, утверждавшимъ, что пчелы изъ его улья не только могутъ потягаться въ скорости полета съ голубями, но и опередить ихъ въ безвѣтренную погоду. Въ назначенный для испытанія день 12 голубей и столько же пчелъ были вынесены за 4 версты отъ голубятника и пчельника въ деревню Ринемъ и выпущены на свободу, при чемъ пчелъ предварительно выкатали въ мукѣ. Первая пчела прилетѣла къ мѣсту на 30 секундъ ранѣе перваго голубя.

Сколько вѣситъ пчела?

Каждому бросается въ глаза разница въ величинѣ старыхъ и молодыхъ, сытыхъ и голодныхъ пчелъ. Господиномъ Асторомъ, путемъ изслѣдованія вѣса пчелъ разныхъ возрастовъ, было найдено, что только что вышедшая пчела вѣситъ приблизительно 100 мил-

лиграммовъ. (Миллигр.—000.1 гр.). Наи большего вѣса пчела достигаетъ во время выдѣленія воска: вѣсъ ея тогда достигаетъ 165 миллигр., вѣроятно, вслѣдствіе большого употребленія меда. Вылетающая за взяткомъ пчела вѣситъ всего только 80 миллигр.; такимъ образомъ, она на 20 миллигр. легче своихъ младшихъ сестеръ. Въ безвзяточное время пчела на 4 миллигр. легче, чѣмъ во время взятка. При хорошемъ взяткѣ вѣсъ ноши пчелы достигаетъ 40—60 миллигр. Отсюда видно, что ноша пчелы достигаетъ самое большее 0,75 ея собственнаго вѣса. Роевая пчела беретъ въ запасъ 20 миллигр., что составляетъ только половину ноши. Въ килограммѣ сытыхъ роевыхъ пчелъ имѣется около 10.000, голодныхъ же до 12.000.

(„Pr. Wegw. f. Bienenz.“ № 20, 10 г.)

Быстрота пчелинаго полета.

Чтобы измѣрить быстроту пчелинаго полета, I. Г. Дигсъ взялъ у трехъ разныхъ семей по три пчелы, которыя онъ отмѣтилъ разными красками: бѣлой, красной и зеленой. На велосипедѣ онъ ихъ отвезъ на разстояніе англійской мили*) и выпустилъ сначала три бѣлыхъ пчелы. Черезъ промежутки въ 10 минутъ онъ выпускалъ и другихъ на свободу. Другой наблюдатель стоялъ съ часами въ рукахъ у ульевъ. При этомъ оказалось, что взятая изъ перваго улья пчелы пролетали болѣе 24-хъ, изъ втораго улья болѣе 19-ти и изъ третьяго болѣе 32-хъ километровъ**) въ часъ.

(„Pr. Wegw. f. Bienenz.“ № 23, 10 г.)

*) Одна англійская миля равняется приблизительно 1½ верстамъ.

**) 32 километра равняются почти 30 верстамъ.



Редакторъ-издатель М. А. Дерновъ.

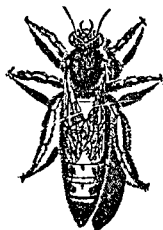
Извѣщенія г.г. подписчиковъ

Каждый *годовой* подписчикъ имѣетъ право въ этомъ отдѣлѣ помѣстить свое извѣщеніе, размѣромъ въ 10 стр., одинъ разъ **бесплатно**, свыше того—по 5 коп. строка.

Требуйте бесплатный каталогъ на искусств. вошину изъ *чистаго* воска, на *ульи*, хорошо и правильно сдѣланные, пчеловодн. принадлежности, *сѣмена* медонос. растений и книги по пчеловодству инструктора И. Кораблева.

Мастерская награждена на выставкахъ большими *золотыми* медалями.

Адресъ: г. Умань, Киевской г., Уманское среднее училище Садов. и Землед.



Требуйте

новый иллюстрированный бесплатный преисъ-курантъ на племенныхъ пчелиныхъ матокъ, роевъ, вошину и проч.

Адресъ: Кишиневъ, К. А. Боцяновскому. Промышленная пасѣка.

Искусствехную вошину предлагать заводъ, вырабатывающій вошину подъ наблюдениемъ специалистовъ сѣмства, изъ лучшаго натуральнаго пчелинаго воска. Цѣна гнѣздовой 5 1/2 × 9 вер. 36 руб. пудъ, магазинной съ пчелиными сотами (въ фунтѣ около 20 листовъ) 40 р. пудъ, съ трутневыми—40 р. пудъ. Заказы направлять въ Бугульминскую уѣздную земскую управу (Самарск. г.). Условія продажи и образцы вошины высылаются по первому требованію бесплатно.

Важно для музеевъ, школъ и г.г. пчелов. 1) *Новость*.—Натур. рой, прививш. на вѣткѣ, ц. 5, 10 и 15 р. (см. по велич.) 2) Разв. пч. на каждый день—отъ яйца до взр. нас.: однодневн. зрел. въ спир. раб. пч.—25 об.; мат.—22 об.; тр.—27 об.; по 12 р.; 3) Всѣ три особ. въ

одномъ цилиндрѣ 24 об.—ц. 10 р. Отд. каждая—по 4 р. (10 об.) 4) Пол. кол. по пчеловодству въ дер. полир. ящ. (14 × 8 в.) изъ 72 пр.—ц. 10 р.: тоже изъ 40 пр.—5 р.; 5) Враги пчелъ и болѣзни ц. 5 р.; отдѣльно по 2 р. 50 к.; 6) Микроскоп. препарат. по анат. пч. 10 объект.—ц. 2 р. 50 к. За биологическія работы по пчеловодству награжденъ тремя бол. серб. мед. Подробности за 7 к. марку. М. Братское, Херс. губ. Зав. 2-кл. Мин. Уч. *Θ. А. Пивоварову.*

Г.г. пчеловоды! Найдутъ очень много для себя подходящаго для веденія рамочнаго пчеловодства, изъ пчеловодныхъ принадлежностей, въ только что выпущенномъ новомъ богато иллюстрированномъ преисъ-курантѣ на 1911—12 г. фабрики *Павла Кирьянова* въ г. Вяткѣ, Казанская, 17.

Вышло новое сочиненіе *В. С. Райковскаго: Промысловое Пчеловодство*. Содержаніе: I Устройство пасѣки. II Системы ульевъ: Дадана-Блатта, Дадана-Рута, Лангстрота-Рута, Данценбекера, Кована, Геддона, Ханда, Лаіанса, Вельса. III Свѣдѣнія изъ жизни и природы пчель. IV Пасѣчные работы. V Медь, его добываніе, храненіе и продажа. VI Воскъ. VII Цвѣтень. VIII Прополисъ. IX Борьба съ врагами и болѣзнями пчель. Ц. 1 руб., съ перес. 1 р. 20 к. Продавцамъ установленная скидка. Любань, Новгор. губ. *В. С. Райковскому.*

Мохъ или **торфъ** мягкій (такъ называемый сфагнумъ) нуженъ для пасѣки и для другихъ цѣлей въ большомъ количествѣ. 1) Очень прошу г.г. пчеловодовъ указать, гдѣ такой найти, хорошаго качества и поближе къ Орлу, и 2) а учреждения, вырабатывающія его, прислать цѣны и образцы. Г. Орель, хуторъ *Живописцева.*

Просятъ всѣхъ лицъ, торгующихъ пчелами и пчеловодными принадлежностями, ульями, искусственной вошиною выслать свои преискуранты по адресу: м-ко Глодосы, Херсонской губ., *Ф. А. Колесниченко.*

Гг. торгующихъ пчелов. садовыми и огород. принадлежностями, сѣменами и книгами просятъ выслать преискуранты по адресу: Ряз. губ., поч. о. Ерачуръ, село Куземкино *Ивану Сафонову.* Тамъ-же продается хорошо сѣвѣшій центроб. медъ съ гречи въ 1-2-3 пуд. кад. по 8 р. за пудъ.

Прошу всѣхъ лицъ, имѣющихъ торговлю пчелами и всѣми пчеловодными принадлежностями, выслать мнѣ свои преискуранты и каталоги по слѣдующему адресу: станція Варилка, Куб. обл. *Макарию Хамутову.*

Прошу фирмы и лицъ, торгующихъ пчеловодными принадлежностями искусств. вошиной, ульями, матками и т. п., выслать свои преискуранты по адресу: гор. Новобоязетъ, Эриванск. губ. *И. В. Чалدرانову.*

Покорнѣйше прошу выслать мнѣ преискуранты пчеловодныхъ принадлежностей, которая мнѣ необходимы для вновь открытаго общества въ г. Екатеринодарѣ. Адресъ: Екатеринодаръ, Управление Земледѣлія, Павлу Григорьевичу *Тимошевскому.*

Ищу имѣніе, во всѣхъ отношеніяхъ подходящее для промышлен. пчеловодства, съ липов. лѣсомъ и посѣвами хозяйствен. медоносовъ (клевера, люцерны, вишни, гречи и пр.) *Адр. г-ну Цургайло* въ г. Туапсе.

Слѣшу увѣдомить, что мѣсто я получилъ (см. № 16 „Пчел. Жизнь“ стр. 629). *М. М. Молчановъ.*

Слѣшно требуется пчеловодъ плотникъ, умѣющей вести занятія съ учениками по ремеслу. Неблоручка. Жалованья въ мѣсяцъ 15 р., столъ, квартира, отопленіе и освѣщеніе. Нуженъ одинокой. Обращаться: Саторское п. т. отд. Донской об., ст. Каяла, Влад. ж. д. завѣдывающему Весело-Побѣдинскою с.-х. школою *С. Н. Демьянову.*

Прошу фирмы, торгующія пчеловодными принадлежностями и книгами, а равно и учебными пособиями по пчеловодству, выслать свои преискуранты

по адресу: г. Устькаменогорскъ, правительственному институту по пчеловодству *А. Н. Федорову.*

Покорнѣйше прошу склады, общества пчеловодства и лицъ, торгующихъ пчелами, пчелиными матками и пчеловодными принадлежностями, прислать преискуранты по адресу: ст. Волосово, Б. ж. д., с. Клопицы *Ш. И. Никонову.*

Предполагаю въ будущемъ году посѣвъ медоносовъ, покорнѣйше прошу лицъ, имѣющихъ въ продажѣ горчицу, а также и др. медоносовъ, сообщить мнѣ цѣны на нихъ, (пудами). Горчицы требуется пудовъ 5. По адресу: с. Ковернино, Костромск. г., дер. Чудово. Пчеловоду *Ал. Сыровзгину.*

Продается 120 пудовъ центробѣжнаго меда высокаго качества золотисто-лимоннаго цвѣта, цѣна станц. отпавл. 8 р. пуд.; липовые боченки по своей стоимости. Адресъ: м-ко Новый-Бугъ, Херсонск. губ., торговля Гладкова для *Кунищаго.*

Продаю очень недорого усадьбу-дачу, состоящую изъ 5 десятинъ выкорчеванной изъ подъ лѣса очень плодородной земли, изъ которой: 2 десят. подъ фруктовымъ молодымъ 6-7 лѣтъ, но дающемъ уже доходъ, садомъ (около 700 фрук. дер.), $\frac{1}{4}$ десят. подъ совмѣстнымъ пользованіемъ (3 десят.) рыбнымъ прудомъ. Новый домъ—4 ком. со службами, крытой желѣзомъ; сарай большой съ мезониномъ, крытый желѣзомъ и большой сарай, крытый соломой, ледникъ, омшанникъ, купальня, два колодца; пчеловодство, состоящее изъ 70 семей въ ульяхъ Дадана-Бл. и Дадана; всѣ семьи съ большими запасами, на каждую семью по одному магазину суши, много гнѣздовыхъ рамокъ съ медомъ и сушью для роевъ 1912 года, 100 ульевъ съ магазинами запасныхъ для роевъ, полный инвентарь рациональной пасѣки и проч. Мѣстность очень благоприятная для пчеловодства. Вблизи два курорта: Славянской и Святогорскій, гдѣ всѣ медъ продается за хорошую цѣну. Мѣстность очень живописная: пруды, лѣса и степь. Продаю все, т. е. усадьбу и пчеловодство и пр., за 7000 руб., закладная 3000 р. на 4 года, доплатить 4000 руб. Адресъ: Славянскъ, Харьковской губер. *И. Ф. Водопьянову.*



ОБЪЯВЛЕНИЯ.

ТАКСА НА ОБЪЯВЛЕНИЯ ВЪ ЭТОМЪ ОТДѢЛѢ

РАЗМѢРЪ ОБЪЯВЛЕНИЯ.	1 разъ	3 раза скидка 100%	6 разъ скидка 200%	12 разъ скидка 300%	24раза скидка 500%
Одна страница in 8 ^o	15 руб.	40 р. 50 к.	72 р. — к.	126 р. — к.	180 руб.
1/2 страницы . . .	8 „	21 р. 60 к.	38 р. 40 к.	67 р. 20 к.	96 „
1/4 страницы . . .	5 „	13 р. 50 к.	24 р. — к.	42 р. — к.	60 „
1/8 страницы . . .	3 „	8 р. 10 к.	14 р. 40 к.	25 р. 20 к.	36 „

Впереди текста и на 4 страницѣ обложки вдвое дороже.

Отдѣльные приложенія, вѣсомъ не болѣе 1 лота—8 руб. съ тысячи экземпляровъ, за каждый лишній лоть 6 руб. съ тысячи экземпляровъ.

Кредитъ на объявленія не допускается.

Открыта подписка на 1912 годъ.

(2-ой годъ изданія)

„ПЧЕЛОВОДЪ“

ЕЖЕМѢСЯЧНЫЙ
ОБЩЕДОСТУПНЫЙ

иллюстрированный журналъ практическаго пчеловодства.

ЦѢЛЬ ИЗДАНІЯ—создать такой органъ, который былъ бы доступенъ,—и по цѣнѣ и по содержанию,—всѣмъ пчеловодамъ.

ПРОГРАММА ЖУРНАЛА:

- 1) Бесѣды пчеловодныя.
- 2) Статьи оригинальныя, главнымъ образомъ, практическаго содержания.
- 3) Статьи переводныя, таково-же содержания.
- 4) Пчеловодная жизнь (хроника).
- 5) Отзывы о книгахъ и вообще о пчеловодныхъ изданіяхъ.
- 6) Вопросы и отвѣты.
- 7) Смѣсь.
- 8) Бесплатныя объявленія подписчиковъ. (Каждый подписчикъ имѣетъ право въ теченіе года помѣстить бесплатно свое объявленіе, размѣромъ не болѣе 10 строкъ).
- 9) Объявленія платныя.

Редакторъ-издатель **М. А. ДЕРНОВЪ.**

Выходитъ **12 №№ въ ГОДЪ.** книжка
1 РАЗЪ **60 коп.** до 2 лист.
въ мѣсяцъ. (32 стр.).

Цѣна съ пересылкою:

1 годъ 60 коп. Отдѣльный № 7 коп.
1 мѣсяцъ 5 коп. За границу 80 коп.

НАЛОЖЕННЫМЪ ПЛАТЕЖОМЪ
ЖУРНАЛЪ НЕ ВЫСЫЛАЕТСЯ

ОБЪЯВЛЕНИЯ ПЕЧАТАЮТСЯ: Позади текста—1 страница 25 руб., 1/2 стр.—15 руб., 1/4 стр.—10 руб., 1/8 стр.—6 руб. и 1/16 стр.—4 руб. При повтореніяхъ скидка: за 3 раза 20%, за 6 разъ 40% и за 12 разъ 60%.
ОТДѢЛЬНЫЯ ПРИЛОЖЕНІЯ, ВѢСОМЪ: не болѣе 1 лота—**8 руб.**

съ тысячи экземпляровъ; каждый лишній лоть по **6 руб.** съ тысячи экземпляровъ.

ПОДПИСКУ АДРЕСОВАТЬ:

Вятка, М. А. ДЕРНОВУ, журналъ „ПЧЕЛОВОДЪ“.



ЭЛЕКТРИЧЕСКАЯ ФАБРИКА ПЧЕЛОВОДНЫХЪ ПРИНАДЛЕЖНОСТЕЙ

Павель КИРЬЯНОВЪ

въ Вяткѣ

имѣеть на складѣ для оптовой и розничной продажъ весь принад-
лежности по пчеловодству

ПО ЦѢНАМЪ ВНѢ КОНКУРЕНЦИИ:

- Свѣтловъзвукъ,
- Дымари, кофемолки,
- Каннъ отолова, вѣсковники,
- Роберы, моторные кюветчики, кон-
пачи, разная рулетка, кон-
пуженна, сътка проводочная, кон-
бочка - агрофа, пружины, лѣтки
- Видеоскопъ, ульи разнакъ системъ,
искусствен. вошина, вощины для
вырѣ, вошина, вощины для вы-
вода матокъ, приборы для вы-
щета лѣтковъ, аппараты для леченя
тепл пчелъ и трутней, пчелоловни,
аппараты отъ воровства сътка отъ
ухода, пчелъ, резин, перчат.,
вошь, столовъ, и др.
сѣтки, и проч.

ОПТОВЫМЪ ПОКУПАТЕЛЯМЪ СКИДКА.

ЗА ХОРОШИЯ КАЧЕСТВА ИЗДѢЛІЙ НАГРАЖД.
ЗОЛОТ. и СЕРЕБ. МЕДАЛЯМИ и ПОХВ. ЛИС.

БОГАТО-ИЛЛЮСТРИРОВАННЫЙ ПРЕЙСЪ-КУРАНТЬ
ВЫСЫЛАЕТСЯ ВЕСПЛАТНО.

АДРЕСЪ для писемъ и телеграммъ:
Вятка, Казанская у., Павлу КИРЬЯНОВУ.

Открыта подписка на 1912 годъ, новый ежемѣсячный журналъ (за исключеніемъ 2 лѣтнихъ мѣсяцевъ) рациональнаго воспитанія

„Семейное Воспитаніе“

подъ редакціей женщины-врача А. ДЕРНОВОЙ-ЯРМОЛЕНКО.

ПРОГРАММА ЖУРНАЛА

1) Отъ редакціи. 2) Результаты современнаго воспитанія 3) Особенности дѣтскаго возраста. 4) Гигіена тѣла и души ребенка. 5) Ненормальности дѣтскаго возраста. 6) Программы и способы наблюденій за дѣтьми. 7) Данные экспериментальной психологіи и педагогикѣ. 8) Дневники родителей и воспитателей. 9) Ошибки и промахи въ дѣлѣ воспитанія. 10) Дѣтское творчество. 11) Вліяніе семьи и ея склада на образованіе личности. 12) Половой вопросъ въ дѣлѣ воспитанія. 13) Фотографія и рисунки. 14) Справочный отдѣлъ. 15) Критика и библиографія. 16) Сравнительная педагогика. 17) Иностраный отдѣлъ.

Слѣдующія лица принимаютъ участіе въ журналѣ: В. Анисимовъ, Акад. В. М. Бехтеревъ, д-ръ филос. М. В. Безобразова, В. Н. Бражасъ, В. А. Дернова, В. А. Волковичъ, Э. Вишнева, А. С. Грибоѣдовъ, В. Гартъеръ, Г. П. Гордопъ, В. Ф. Долгополова, П. П. Долгополовъ, Н. К. Домонтовичъ, Л. В. Ергина, В. Н. Жукъ, Н. А. Захарова, Е. И. Иорданская, А. К. Каравья, А. А. Кисель, О. А. Клодницкая, А. М. Колмыкова, А. Кабановъ, Е. Г. Лозинскій, Георгій Манаевковъ, О. В. Миллеръ, В. Д. Маркузонъ, Е. П. Нагулевичъ-Колосова, Проф. Каз. У-та В. П. Осиповъ, В. Н. Осипова, М. П. Покровская, А. Н. Пѣшкова-Толпѣтрова, П. Д. Сервовъ, Е. Е. Соловьева, М. П. Сулима, Е. И. Тихѣева, Н. А. Шингло, О. А. Шингло, М. Д. Шевелева, Прив.-доц. Моск. У-а А. Н. Филипповъ, В. Федровскій, А. Л. Щегловъ, А. С.

Якубъ и др.—врачи педагоги и родители.

Подписная цѣна на годъ 3 р., на полгода 1 р. 50 к., на мѣсяць 30 к. съ пересылкой и доставкой. За границу съ пересылкой въ годъ 4 р. 50 к. Адресъ редакціи: г. Астрахань, Виржовая ул. д. Тесовской. Подписка принимается кромѣ того во всѣхъ почтовыхъ отдѣленіяхъ Россіи и въ лучшихъ мѣстныхъ книжныхъ магазинахъ.

Редакторъ-Издатель А. Дернова-Ярмоленко.



Д. Ф. Андроновъ.

Машинное производство ульевъ по системѣ Дадана-Блатта и др. отъ 3 р. 50 до 4 р. 40.

Ульи Дадана-Блатта, приспособленные для зимовки на ружь, 5 руб.

Ульи Дадана-Блатта, конструкціи М. А. Дернова, отъ 4 руб. 50 к. до 5 руб.

Ульи Лангстрота отъ 3 р. 50 к. до 4 руб.

Ульи Ханда.

Секціи изъ липы—9 руб. за тысячу съ упаковкой.

Секціи для ульевъ Ханда съ пропиломъ для навашиванія—10 руб. за тысячу.

Разборныя деревянныя изъ липы фунтовыя коробки для меда—отъ 20 руб. до 25 руб. за тысячу.

Искусственная вошина, съ ручательствомъ изъ чистаго воска, за пудъ 35 р. съ упаковкой.

Липовый медъ высокаго качества.

Прейсъ-курранты высылаются бесплатно.

Адресъ: Шалы, Тамбовской губ.



За хорошее качество издѣлій фабрика
имѣетъ 11 разныхъ наградъ:
зол. и сереб. медалей.



Фирма существ.



съ 1865 года.

Паровая фабрика пчеловодн. принадлежн.

Петра А. Кирьянова съ **С-МН**

ВЪ ВЯТКѢ.

Имѣетъ на складѣ для оптовой и розничной продажи всѣ
принадлежности рациональнаго пчеловодства.

Цѣны внѣ конкуренціи.

Складамъ и оптовымъ покупателямъ скидка.

Новый иллюстрированный прейсъ-курантъ высылается бесплатно.

6—1

Адресъ: Вятка, Богословская ул., Петру Кирьянову съ С-ми.

Открыта подписка на собраніе неизданныхъ художественныхъ произ-
веденій

Л. Н. ТОЛСТОГО.

ИЗДАНИЕ АЛЕКСАНДРЫ ЛЬВОВНЫ ТОЛСТОЙ.

Слѣдую указаніямъ, даннымъ Львомъ Николаевичемъ Толстымъ, дочь
его, Александра Львовна, предпріяла изданіе оставшихся послѣ не-
го, еще не бывшихъ въ печати, его художественныхъ произведеній.
Чистый доходъ съ этого изданія будетъ употребленъ издательницей
согласно волѣ Льва Николаевича.

Въ это изданіе войдутъ слѣдующія повѣсти, драмы и неоконченныя
произведенія:

Хаджи-Муратъ.—Отецъ Сергій.—Дьяволъ.—Фальшивый купонъ.—Послѣ бала.
—Что я видѣлъ во снѣ?—Алеша горшокъ.—Живой трупъ.—Ходынна.—Отъ ней
всѣ качества.—Записки сумасшедшаго.—Нѣтъ въ мірѣ виноватыхъ.—Кто
убійцы?—Записки Ѳедора Кузьмича.—Вступленіе къ исторіи матери.—Дѣтская
мудрость.—Отецъ Василій

и нѣкоторыя другія произведенія.

Изданіе это выйдетъ въ свѣтъ по подпискѣ, въ ограниченомъ коли-
чествѣ экзempl., и будетъ состоять изъ трехъ изящныхъ томовъ боль-
шого формата, на лучшей бумагѣ, съ портретами и автографами Л. Н.
Толстого.

I томъ выйдетъ 7 ноября 1911 года, II—2 декабря 1911 года и III—5 ян-
варя 1912 года.

Цѣна за три тома **ШЕСТЬ руб.**, съ пересылкой 6 руб. 50 коп.

Допускается разсрочка: при подпискѣ 3 руб. и при полученіи I тома—
остальныя 3 руб.

Подписка принимается: Москва, Кузнецкій Мостъ, домъ кн. Гагарина,
кв. 5, контора изданій А. Л. Толстой, и во всѣхъ главныхъ книжныхъ
магазинахъ.

Открыта подписка на журналы на 1912 годъ.

Журналъ Казанскаго Общества Пчеловодства. Иллюстрированный периодическій органъ, выходитъ 8 разъ въ годъ (январь—апрѣль, сентябрь—декабрь), за исключениемъ лѣтнихъ мѣсяцевъ, въ размѣрѣ отъ 48 до 64 страницъ. Главное мѣсто въ „Журналѣ“, по прежнему, предполагается удѣлять: 1) иностранной литературѣ (не менѣе 10 страницъ въ каждомъ №-рѣ); 2) дѣятельности Казанскаго Общества Пчеловодства и 3) обзору русской периодической литературы. Остальные отдѣлы будутъ выполняться по общему типу журналовъ. Въ 1912 году въ „Журналѣ“, по примѣру прежнихъ лѣтъ, будетъ напечатанъ цѣлый рядъ статей (болѣе 100 страницъ) изъ иностранной литературы въ переводѣ Н. А. Соловьевой съ многочисленными рисунками. Между прочимъ будетъ дано: „Кристаллизація меда“ и „Центробѣжный медъ“ изъ азбуки Рута со многимъ рис., „Оаѣ искусственномъ выводѣ матокъ безъ грефажа“ по Пратту и „О клостраціи ульевъ“, въ изложеніи Н. А. Соловьевой. Кромѣ того, будетъ печататься продолженіе начатыхъ большихъ работъ Бутель-Репена, Таузенда, Боссе, статьи: Дулитля, Дадана, Ланда и другихъ, по мѣрѣ появленія ихъ въ иностранныхъ журналахъ. Кромѣ того, будутъ помѣщены оригинальныя статьи слѣдующихъ авторовъ: А. С. Буткевича, П. Д. Дмитріева, А. К. Кулясова, А. Ф. Кунаховича, В. И. Логинова, В. И. Мельникова, Н. А. Соловьевой, Н. В. Толмачева, А. Е. Хабачева, В. С. Якубовскаго и др. Подписная плата: съ пересылкою и доставкой за 1 годъ 1 р. Для г.г. членовъ Каз. Общ. Пчел. и его Отдѣловъ, упл. чл. взносъ за 1912 годъ, 50 к. Отдѣльный № 15 коп. Спросъ и предложеніе для подписчиковъ бесплатно 1 разъ, болѣе по 5 к. со строки. Плата за объявленія: позади текста—1 страница—5 руб., 1/2 стр.—3 р., 1/4 стр.—2 р., 1/8 стр.—1 р. 50 к. За 2 раза уступка 10%, 4 раза—25%, 8 разъ—50%. Впереди текста—вдвое дороже. Отдѣльныя приложенія въсомъ не болѣе 1 лота—10 руб. съ тысяча экз., за каждый лишній лоть по 8 руб. съ тысяча. На письменной отвѣтъ должна быть приложена 7 коп. марка. Адресъ редакціи: г. Казань, Рыбноярская у., домъ Щербаковой. Редакторы: *Н. А. Соловьева, В. И. Логиновъ, А. Е. Хабачевъ.*

„Дѣтскій Миръ“ (5 годъ изданія) на популярно-образовательный и литературно-художественный иллюстрированный журналъ для дѣтей 9—12-лѣтняго возраста. Журналъ ставитъ своей задачей оказывать нравственное влияние на зарождающееся сознание молодыхъ читателей и удовлетворять запросы пытливаго дѣтскаго ума о различныхъ явленіяхъ внѣшняго міра. Въ программу журнала входятъ: повѣсти, рассказы, стихотворенія, популярныя статьи по гигиенѣ, зоологіи, ботаникѣ, физикѣ, химіи, механикѣ (опыты и задачи), біографіи ученыхъ, художниковъ, писателей, общественныхъ дѣятелей; легкія музыкальныя произведенія; шутки, загадки, ребусы и пр. Журналъ помѣщаетъ повѣсти и рассказы, только взятые изъ жизни, и избѣгаетъ страшныхъ сказокъ и всего неестественнаго, что можетъ вредно отзвѣчать на нервной системѣ дѣтей. Религіозные вопросы журналъ освѣщаетъ преимущественно со стороны точнаго толкованія Евангелія. Журналъ держитъ дѣтей вдали отъ политическаго движенія страны; на запросы же своихъ читателей отвѣчаетъ, придерживаясь идей всеобщаго равенства. Всѣ годовые подписчики получаютъ: 24 книжки богато иллюстр. текста; 24 приложенія; въ числѣ которыхъ: 12 снимковъ съ картинъ извѣстныхъ художниковъ; 6 вып. „дѣтскія моды“; 6 вып. „что читать дѣтямъ“. Только для молодыхъ подписчиковъ „Дѣтскаго міра“ въ 1912 году, Редакціей будетъ устроенъ рядъ конкурсовъ на литературныя и художеств. работы со многочисленными преміями. Условія перваго конкурса объявлены въ № 1. Почтовый ящикъ „Дѣтскаго міра“ служитъ посредникомъ для желающихъ переписываться и обмѣниваться открытками, фотографіями, марками и т. п. со своими сверстниками, живущими, какъ въ Россіи, такъ и въ другихъ странахъ міра. Иллюстрированные проспекты по требованію. Первый номеръ для ознакомленія высылается за 10 коп. Журналъ выходитъ 2 раза въ мѣсяцъ. Подписная цѣна на годъ 3 руб. съ пересылкой. Подписка принимается въ конторѣ редакціи: Москва, Тверская, Благовѣщенскій пер., д. № 3. Редакторъ-издатель *В. А. Анзимировъ.*

„Деревенская Газета“ (4 годъ изданія), самая дешевая, прогрессивная безпартійная еженедѣльная, защищающая интересы деревни (при ближайшемъ участіи В. А. Анзимірова). Выходитъ каждую недѣлю и даетъ своимъ читателямъ полный обзоръ всѣхъ главнѣйшихъ событій: Русская жизнь и новости всего міра. Новые законы и распоряженія правительства. Работы Государственной Думы, Государственнаго Совѣта и Земства. Сельско-хозяйственный отдѣлъ. Отдѣлъ полезныхъ совѣтовъ по хозяйству. По Россіи. Заграницей. Отдѣлъ вопросовъ и отвѣтовъ. Въ каждомъ № газеты разнообразныя иллюстраціи. „Деревенская газета“ служитъ интересамъ трудящихся, стремится развѣщать окружающую ихъ темноту, сглаживать рознь, раздѣляющую людей, помогаетъ добрымъ совѣтомъ въ ихъ хозяйственныхъ нуждахъ. Статьи по всѣмъ вопросамъ, могущимъ интересовать жителя деревни и хуторянина. Подробное истолкованіе законовъ и постановленій Государственной Думы, имѣющихъ касательство къ крестьянскому населенію. Сельско-хозяйственный отдѣлъ: отвѣты знатоковъ и спеціалистовъ. Всѣ статьи пишутся простымъ и понятнымъ для деревенскаго читателя слогомъ, безъ иностранныхъ словъ и мудреныхъ выраженій. Всѣмъ годовымъ подписчикамъ въ 1912 году будутъ разосланы безплатно: 1) Трудовой календарь на 1912 годъ. Въ отдѣльной продажѣ 20 коп. 2) Лошадь—другъ человека. Необходимое пособие при покупкѣ лошади и уходѣ за ней. Ветеринарнаго врача В. Ф. Майстрихъ, со многими пояснительными рисунками. Въ отдѣльной продажѣ 35 коп. Книжки готовы и будутъ разосланы при первыхъ №№ газеты. Подписная цѣна съ приложеніемъ: на годъ 1 р. 50 к., $\frac{1}{2}$ года 75 к. Подписку адресовать: Москва, Тверская, Благовѣщенскій пер. д. 3. Редакторъ-издатель *В. Анзиміровъ*.

„Задушевныя Рѣчи“ ежемѣсячный журналъ. 3-й годъ изданія. 2 руб. въ годъ съ перес. съ 1 ноября 1911 г. по 1 ноября 1912 г. Подписчики получаютъ: 12 книжекъ ежемѣсячнаго иллюстрированнаго литературно-художественнаго журнала, содержащихъ въ себѣ: произведенія русскихъ и иностранныхъ писателей. Статьи и свѣдѣнія по всѣмъ отраслямъ человеческой жизни. Календарь книжка на 1912 г. Бесплатныя приложенія къ журналу на выборъ одно изъ четырехъ: 2 тома собр. соч. И. С. Никитина, 10 книж. Максима Горькаго; 10 книж. Леонида Андреева или книгу „Женщина всего міра“, изящное изданіе на веленовой бумагѣ съ 64 рисунками изображающихъ самыхъ красивыхъ женщинъ всѣхъ странъ и народовъ. Приложенія высылаются немедленно по полученіи полной подписной платы. За каждое лишнее выбранное приложеніе доплачивается при подпискѣ одинъ руб. Всѣ подписавшіеся до 15 декабря 1911 г. получаютъ премію юбилейный альбомъ иллюстрацій 1912 г. Нашествіе Наполеона 1812 г.; пробный № высылается за двѣ семи коп. марки; подроб. просп. и каталогъ удешевленн. книгъ безплатно. 10 книж. Задушевныя рѣчи за 1909 годъ съ приложеніемъ книги „Петербургскія трущобы“ полностью одинъ рубль съ пересылкой. Главная контора и редакція: С.-Петербургъ. М. Охта (бер. рѣки Зыбули) № 28 соб. домъ. Редакторъ-издатель *И. В. Леоновъ*.

„Саратовскій Садоводъ“ (5 годъ изданія) журналъ Саратовскаго Общества Садоводства, посвященный садоводству, огородничеству, бахчеводству, пчеловодству, лѣсоводству и комнатной культурѣ. Выходитъ въ г. Саратовѣ не менѣе 12 разъ въ годъ по слѣдующей программѣ: 1. Руководящія статьи по всѣмъ отраслямъ садоводства, по пчеловодству и лѣсоводству. 2. Обзоръ специальныхъ журналовъ. 3. Статьи по изслѣдованію мѣстнаго садоводства и т. д. и описаніе отдѣльныхъ хозяйствъ. 4. Хроника. 5. Корреспонденціи. 6. Научный отдѣлъ: ботаника, энтомологія и пр. 7. Вопросы и отвѣты. 8. Библіографія. 9. Торговый и справочный отдѣлъ. 10. Фельетонъ. 11. Объявленія. „Саратовскій Садоводъ“ за общепользныя и популярныя статьи на сельско-хоз. выставкѣ въ г. Петровскѣ удостоенъ золотой медали. Подписная цѣна: на годъ 1 р. 50 к., на полгода 75 к. Гг. членамъ Общества разсылается безплатно. Подписка принимается въ

конторѣ журнала: г. Саратовъ, уголѣ Ильинской и Аничковской ул. д. Горизонтова, кв. Я. Пенгеротъ, куда просятъ направлять денежные переводы и рукописи. Редакторъ *Я. Пенгеротъ*.

„Земледѣлецъ“ XVII г. изд. ежемѣсячный иллюстрированный сельско-хозяйственный журналъ, имѣющій цѣлью распространеніе сельско-хозяйственныхъ знаній и разумнаго отношенія къ природѣ въ крестьянской средѣ и мелкомъ хозяйствѣ. Редакторъ *Ав. А. Калантаръ*. Начало года съ 1 ноября 1911 года. Въ теченіе 1911 года Земледѣлецъ“ дасть: 1) 12 книжекъ журнала, посвященныхъ всѣмъ вопросамъ сельскаго хозяйства и домоводства. 2) 12 отдѣльныхъ книгъ, составленныхъ специалистами: 1. Какъ и чѣмъ мы обрабатываемъ почву. 2. Навозъ и другія растительныя удобрения. 3. Виды пара. 4. Значеніе плодосмѣна и сѣвооборотъ. 5. Разведеніе кормовыхъ корнеплодовъ. 6. Улучшеніе болотныхъ сѣнокосовъ. 7. Выборъ рабочей лошади и уходъ за ней. 8. Уходъ за садомъ. 9. Вредители полей. 10. Наружныя и внутреннія болѣзни животныхъ. 11. Разведеніе ржи. 12. Обработка почвы въ засушливомъ климатѣ. 3) Карманный календарь на 1912 годъ. Подписная цѣна: 2 р. за годъ, 1 р. за полгода. За границу 2 р. 50 к. съ доставкою и пересылкою. Разсрочка допускается: 1 р. при подпискѣ и 1 р. къ 15 апрѣля. За наложенный платежъ 25 коп. Учеными комитетами: 1) 6. Министерства Земледѣлія и Гос. Имущ. „Земледѣлецъ“ допущенъ въ подвѣдомственные Министерству с.-хоз. уч. зав. 2) Народнаго просвѣщенія допущенъ къ выпискѣ въ учительскія бібліотеки низшихъ учебн. завед. и въ безпл. народн. читальни и бібліотеки; 3) Свят. Синода—допущенъ для чтенія въ церковно-приходскихъ школахъ; 4) Главн. Штабомъ и морскимъ штабомъ рекомендованъ для чтенія въ войскахъ; 5) Попечительствами о народно-трудовой трезвости принятъ для выписки въ чайныя. На сельскохозяйственныхъ выставкахъ удостоенъ высшихъ наградъ. „Земледѣлецъ“ за предыдущіе годы высылается по 1 р. 25 к. годъ (безъ пересылки) съ пересылкой за искл. 1899 г., который распроданъ. Контора „Земледѣльца“ беретъ на себя исполненіе порученій по выпискѣ всякихъ книгъ. Подписку адресовать: въ контору журнала „Земледѣлецъ“, С.-Петербургъ, Мойка, 64.

„Искры Жизни“ Годъ изданія второй (подписной годъ начинается съ октября мѣс.) самый дешевый въ Россіи ежемѣсячный литературно-художественный, научно-популярный и иллюстрированный журналъ. Журналъ предназначается по преимуществу для трудовой интеллигенціи, (народ. учителей, свящ., фельдш., и пр.). Журналъ „Искры Жизни“—ярко прогрессивный органъ. Программа журнала: 1) Статьи, замѣтки и обзоры по вопросамъ политической экономической и общественной жизни.—2) Художественно-литературный отдѣлъ.—3) Статьи по искусству и литературѣ.—4) Политико-экономическій отдѣлъ.—5) Отдѣлы: научный и педагогическій.—6) Женское и рабочее движеніе.—7) Хроника русская и иностранная.—8) Критика и бібліографія.—9) Изъ газетъ и журналовъ.—10) Письма въ редакцію и отвѣты на нихъ.—11) Иллюстраціи.—12) Объявленія.—Приступая къ изданію журнала „Искры Жизни“, редакція руководствовалась желаніемъ дать за самую небольшую подписную плату малодостаточнымъ, трудовымъ классамъ небольшой, но серьезный ежемѣсячный журналъ, который могъ бы въ рядѣ сжатыхъ статей удовлетворять насущные духовные интересы читателей. Подписная цѣна на годъ съ доставкою и пересылкою за 12 №№ 75 коп. Подписные деньги можно высылать почтовыми (но только 2-хъ и 1 коп. достоинства) или сберегательными марками. Земствамъ и городамъ, выписывающимъ для бібліотекъ скидка 10% съ подписной цѣны. Лица, подписывающіяся въ книжныхъ магазинахъ, конторахъ и у агентовъ по приему подписки на періодическія изданія, уплачиваютъ за пересылку денегъ и др. расходы 10 к. Подписка на журналъ принимается во всѣхъ почт. Учрежд. Россійск. Импер. Подписные деньги, а также всѣ запросы по изданію направлять по адресу: С.-Петербургъ, Пушкинская ул., д. № 3, кв. 25 редакція журнала „Искры Жизни“ Оставшіеся въ небольшомъ количествѣ комплекты №№-овъ за 1910—1911 г. высылаются по полученіи 75 коп. Ред.-изд. *М. А. Преображенская*.

„**Вѣстникъ Кролиководства**“ Ежемѣсячный иллюстрированный журналъ органа комитета кролиководства Московскаго Общества Сельскаго Хозяйства. По слѣдующей программѣ: 1) Правильственный распорядокъ. 2) Отчеты о дѣятельности комитета и его отдѣловъ. 3) Оригинальныя статьи по кролиководству, промышленности и врачеванію. 4) Научно-практическіе рефераты изъ русской и иностранной прессы. 5) Хроника. 6) Библиографія. 7) Вопросы и отвѣты. 8) Адреса кролиководствъ. 9) Чертежи и рисунки. 10) Объясненія. Подписная цѣна ва годъ съ доставкой и пересылкой три руб. 1 № выйдетъ 1 октября 1911 года. Отвѣтственный редакторъ *С. Голубицкій*. Контора редакціи Москва, Остоженка 42. Тел. 32-97.

„**Сѣверный Хозяинъ**“ двухнедѣльный, научно-популярный, экономическій сельско-хозяйственный и кооперативный журналъ (Извѣстія Волог. Общ. Сельск. Хоз.) Журналъ ставитъ своей главной задачей выясненіе естественныхъ, экономическихъ, культурныхъ и общественныхъ условій сельскаго хозяйства и поднятіе экономическаго благосостоянія населенія путемъ распространенія знаній, развитія техники сельской промышленности и всесторонней поддержки сельскихъ кооперативовъ. Въ журналѣ имѣются слѣдующіе отдѣлы: 1. Общеэкономическій. (Землевладѣніе, Землеустройство, сельско-хозяйственная экономія, Общественная агрономія, Статистика и т. п.) 2 Кооперативный. (Жизнь кооперативовъ: Кредитныхъ товар., Потребительскихъ и Сельско-хоз.-Общ. Маслод. артелей и т. п.; организація разн. рода кооперативовъ, кооперативное счетоводство). 3. Земледѣліе. (Полеводство, Луговоеводство, Культура болотъ. Садоводство, Огородничество, С.-х. Машиностроеніе и т. д.) 4. С.-х. животноводство. (Скотоводство съ его отдѣлами. Содержаніе и кормленіе скота, Болѣзни с.-х. животныхъ и лѣченіе, Молочное хозяйство, Птицеводство, Пчеловодство, Рыбоводство и т. под.) 5. Лѣсное дѣло (Лѣсоводство и лѣсоустройство и т. д.) 6. Кустарные промыслы. (Кружевной, Берестяной, Древо-обдѣлочный, Гончарный и др.) 7. Промыслы. (Охота, Рыболовство и др.) 8. Промышленный. (Заводская и фабричная промышленность). 9. Правовой. (Распоряженія и узаконенія правительства, юридическая помощь населен.) 10. Обще-культурный. (Народное образованіе, Народное здравіе, Пути сообщенія и т. под.) 11. Корреспонденціи изъ различныхъ мѣстъ. 12. Хроника. (Общая, Земская и особенно кооперативная). 13. Библиографія. (Отзывы о книгахъ. Списокъ книгъ). 14. Полезныя свѣдѣнія по разнымъ отраслямъ. 15. Отчеты о дѣятельности правительственныхъ, земскихъ и общественныхъ учреждений. 16. Отвѣты на вопросы по всѣмъ отраслямъ знаній. 17. Справочный. (Прейсъ-курранты на хлѣба и товары, Торговую извѣстія и т. д.). Справочный отдѣлъ въ каждомъ номерѣ. Въ 1911 году составъ редакціи значительно пополнился. Подписная плата: на 1 годъ 1 р. 50 к., на 1/2 года — 75 копъ съ доставкой и перес.; отд. номеръ 10 коп. Проспектъ и пробный № высылаются по требованію бесплатно. Адресъ конторы и редакціи журнала: Вологда, Кирилловская ул., д. Бартошевичъ. Отв. редакторъ *Н. Н. Румянцевъ*.

„**Духовная Бесѣда**“ Годъ 4-й. Весьма полезный для семьи, школы, войскъ и народа, религіозно-нравственный журналъ, который будетъ выходить въ 1912 году ежемѣсячно, книжками большого формата, въ 6—6 печатныхъ листовъ каждая, по такой программѣ: I. Бесѣды на воскресныя, праздничныя дни и разные случаи изъ духовной жизни христіанина. II. Живое слово, или сборникъ текстовъ св. писанія, мыслей и изреченій великихъ людей, примѣровъ и назидательныхъ разсказовъ изъ прошлой и современной жизни благочестивыхъ людей. III. Вѣра, Надежда и Любовь христіанская. IV. За трезвость и противъ пьянства. VI. Назидательное чтеніе вошамъ, инокамъ и заключеннымъ въ темницѣ VII. Братская помощь, или приходская и общественная жизнь на новыхъ началахъ при помощи устройства братствъ, попечительствъ обществъ трезвости и потребительскихъ товариществъ, пожарныхъ дружинъ, ссудо-охранитель-

ныхъ, мелкаго кредита и т. д. VIII. Врачебныя бесѣды и совѣты IX. Извѣстія и замѣтки. Бесплатныя приложения: 1) Календарь—справочникъ на 1912 г., книга свыше 200 стран., заключающая въ себѣ много полезныхъ свѣдѣній. 2) Наша вѣра. Сборникъ назидательныхъ бесѣдъ, очерковъ, разсказовъ, стихотвореній и патриот. гимновъ съ туманными картинами. 3) Благовѣстникъ. Систематическій сборникъ поучительныхъ чтеній на всевозможные случаи изъ жизни христіанна отъ рожденія до могилы. „Духовная Бесѣда“ самый дешевый, распространенный занимательный журналъ. Цѣль изданія „Дух. Бес.“ заключается въ томъ, чтобы дать своимъ подписчикамъ здоровую и полезную духовную пищу. На каждый воскресный и праздничный день „Дух. Бес.“ предлагаетъ или поученіе, или душеполезное размышленіе. Краткость, простота, общедоступность изложения, искренность, теплота, задушевность содержанія—отличительныя черты статей „Духовной Бесѣды“. Подписная цѣна: въ Россіи 2 р., за границу 3 р. въ годъ. На другіе сроки и наложеннымъ платежомъ журналъ не высылается. Адресъ редакціи: Павлодочъ, Кіевской губ. Редакторъ издатель, сваяц. С. Врояжоскій.

„Подспорье“ (2-й годъ изданія) двухнедѣльный иллюстр. журналъ доходнаго труда, здороваго спорта и забавы. Подъ редакціей акад. *И. Д. Козлова*. Цѣна за годъ—4 р. Допускается разсрочка: при подпискѣ—1 р. 60 к., къ 1 марта и къ 1 июня по 1 р. 20 к. Адресовать: Петербургъ, Гатчинская, 12. Конторѣ журнала „Подспорье“. Въ минувшемъ 1911 году въ журналѣ „Подспорье“ между прочимъ помѣщено: Статьи научно-популярныя: Какъ сдѣлать фотографическій снимокъ, не имѣя аппарата.—Любительскій элементъ.—Устройство и дѣйствіе бензиноваго двигателя.—Какъ научиться рисовать.—Какъ самому построить самолета.—Любительскій аккумуляторъ типа Томмази.—Полное описаніе фотографическаго процесса.—Какъ самому сдѣлать точные вѣсы.—Домашняя печатня. Вліяніе физическихъ упражненій на организмъ человека.—На колесныхъ конькахъ.—Ракъ и доходное его разведеніе.—Метеорологія для всѣхъ.—Работы изъ гипса.—Картины на стеклѣ.—Обработка почвы.—Что нужно знать начинающему рыболову.—Изготовленіе винта для самолета.—Какъ устроить вѣтряной двигатель.—Тайны камеръ-обскуры.—Какъ устроить самому дешевую и сильную гальваническую батарею.—Коллекціонеръ-любитель.—Самодѣльный телескопъ любителя астрономіи.—Изготовленіе ареометра изъ пробирки.—Дрессировка собаки.—Игры на воздухѣ.—Какъ построить лодку.—Стенографъ-самоучка.—Всемирный языкъ „Эсперанто“.—Какая рюмка вредна.—Общедоступные способы распознаванія разныхъ рудъ и вообще полезныхъ ископаемыхъ.—Какъ сдѣлать лыжи и какъ на нихъ бѣгать.—Простое устройство барометра.—Какъ варить мыло.—Приготовленіе прозрачной кожи.—Встеринаръ-самоучка.Производство зубныхъ пломбъ (амальгамъ) и др. статьи и совѣты по разнымъ отраслямъ знанія съ объяснительными рисунками и чертежами. Обзоръ русской и иностранной технической литературы. Беллетристика: Большой романъ *В. Козлова* „Русскій Американецъ“, художественная повѣсть изъ морской жизни „Валюня Черкашинова“, разказы и прот. Между прочимъ—обширный отдѣлъ „Дѣлу—времени, потѣхѣ—часъ“ (карикатуры, юмористика, задачи, загадки, игры, фокусы и т. п.). Почтовый ящикъ. Отвѣты на вопросы подписчиковъ. Много иллюстрацій. Вводится обзоръ текущей жизни, русской и зарубежной. Бесплатныя приложения: по мѣрѣ надобности будутъ высылаться подписчикамъ полезныя руководства, модели, выкройки и т. п.

„Крестьянское Земледѣліе“ журналъ по сельскому хозяйству для крестьянъ, хуторянъ и мелкихъ хозяевъ; задачей журнала является содѣйствіе сельско-хозяйственному образованію

и кооперации. Подписной годъ съ 1 января. Выходитъ зимой 2 раза въ мѣсяцъ, лѣтомъ—1 разъ; всего 20 №№ въ годъ и четыре приложения. Въ журналѣ имѣются слѣдующіе отдѣлы: 1. Статьи по сельскому хозяйству, какъ обще-естественно-историческаго характера, такъ и по техническимъ вопросамъ сельскаго хозяйства. 2. Статьи о сельско-хозяйственныхъ обществахъ, потребительныхъ и кредитныхъ товариществахъ (сельскихъ). 3. Обзоръ сельско-хозяйственной периодической печати. 4. Обзоръ сельско-хозяйственной литературы. 5. Сельско-хозяйственныя и другія извѣстія. 6. Государственная Дума и ея работа. 7. Изъ жизни кооперации. 8. Письма изъ деревни. 9. Вопросы и отвѣты. 10. Смѣсь. Многія статьи иллюстрируются рисунками. Въ журналѣ принимаютъ участіе: Вородаевскій С., Бѣлокуровъ И., Бруцкусъ Б., Быховскій Н., Веселовскій Б., Волковъ Н., Вонзблейнъ М., Вырво Т., Гагемейстеръ Е., Гелда Д., Гомилевскій І., Гужавинъ Т., Гуревичъ В., Ерофѣевъ С., Дебу К., Дмитріевъ Ф., Игнатьевъ С., Ишковъ С., Зайцевъ Л., Залого А., Золотаревъ Л., Кирдецовъ Г., Копыловъ Я., Кочетковъ В., Коробовъ И., Кузнецкій С., Кузьминъ И., Кулыжнѣй А., Лемусъ В., Моляровъ Ѳ., Масловъ С., Меркуловъ А., Недокучаевъ Н., Новакъ А., Никитинъ В., Нѣмковъ А., Сандеръ М., Скалзубовъ Н., Тальцъ М., Тогоманъцъ В., Чекавъ И., Черный А., Шуловъ И., Хижняковъ В., Шимановскій П., Хоменко А. и др. Редакторъ: ученый агрономъ П. Б. Шимановскій. Въ 1912 г. „Крестьянское Земледѣліе“ дастъ подписчикамъ: 1. 20 №№ журнала со статьями по всемъ вопросамъ сельскаго хозяйства. 2. Четыре слѣдующихъ приложений-книги: 1) Справочникъ-календаръ на 1912 годъ. 2) Воздѣлываніе главнѣйшихъ хлѣбныхъ растений. 3) Руководство по огородничеству. 4) Руководство по обработкѣ почвы. Цѣна въ годъ со всеми приложениями, съ доставк. и пересылк. 1 руб. 50 к. Адресъ: С.-Петербургъ, Невскій пр., 113, кв. 22. Редакція журнала „Крестьянское Земледѣліе“.

Записки Симферопольскаго Отдѣла

Императорскаго Россійскаго Общества Садоводства (въ Крыму)

Будутъ выходить въ 1912 году, какъ и прежде, отдѣльными выпусками не менѣе 2½ листовъ каждый, ежемѣсячно, за исключеніемъ двухъ лѣтнихъ мѣсяцевъ. Содержатъ: свѣдѣнія о дѣятельности Симферопольскаго отдѣла и другихъ сельскохозяйственныхъ обществъ въ Крыму; сообщенія по плодоводству, виноградарству, винодѣлію, пчеловодству и инымъ спеціальнымъ культурамъ и связаннымъ съ садоводствомъ отраслямъ промышленности; указанія о вредныхъ въ садоводствѣ насѣкомыхъ, грибныхъ болѣзняхъ и явленіяхъ и средствахъ борьбы съ ними; метеорологическія наблюденія. Корреспонденція.—Библиографія.—Обзоръ спеціальной литературы.—Разныя извѣстія.—Столичный и мѣстный плодовой рынокъ.—Спросъ и предложеніе.—Вопросы и отвѣты.—Объявленія.—Присылаемыя для печатанія статьи могутъ быть по усмотрѣнію редакціи сокращаемы и измѣняемы. Подписная цѣна на Записки: для земскихъ учреждений и народныхъ школъ 2 руб., для остальныхъ подписчиковъ—2 руб. 50 коп. за годовое изданіе съ перес. Отдѣльные выпуски по 25 коп. Члены Отдѣла получаютъ Записки бесплатно. Подписка принимается на годъ, т. е. за 10 выпусковъ. Редакціей записокъ завѣдуетъ: А. А. Иванковъ. Адресъ: г. Симферополь, Симферопольскому Отдѣлу Импер. Россійск. Общества Садоводства.

Сочиненія М. А. Дернова.

Высылаются изъ редакціи „ПЧЕЛОВОДНОЙ ЖИЗНИ“, Г. ВЯТКА.

Примѣчаніе: 1) При одновременномъ/требованіи нѣсколькихъ книгъ, хотя-бы и одного и того-же сочиненія, пересылка взимается по дѣйствительной стоимости, при чемъ на нее можетъ быть наложенъ платежъ.

2) За наложенный платежъ по 2 к. съ рубля и не менѣе 10 к.

Другъ пчеловода Необходимая записная книжка для каждой пасѣки.— Изданіе 4-ое. *Цѣна съ пересылкой:* На 25 семей 10 коп., на 50 семей 80 коп., на 100 семей 1 руб., на 150 семей 1 руб. 20 коп., на 200 семей 1 руб. 40 коп. Къ каждой книжкѣ прилагается сѣтка для диаграммы взятка и 3 анкы краткаго отчета пасѣки. Всѣ книжки въ изящномъ коленкоромъ переплетѣ.

Устройство улья Дадана. Съ 4-мя таблицами въ краскахъ и 27 рис. Изд. 3-е Ц. 35 коп., съ пер. 45 к

Главные пасѣчные работы Съ 4 рис. Изд. 2-ое СОДЕРЖ. I. Общія работъ.—II. Выставка пчель.—III. Главная весенняя ревизія.—IV. Чистка ульевъ.—V. Соединеніе и подсилваніе семей.—VI. Перегонъ пчель.—VII. Подкормка пчель.—VIII. Частныя осмотры (ревизіи) пчель.—IX. Смѣна старыхъ гнѣздъ въ ульяхъ.—X. Выводъ и смѣна матокъ.—XI. Роеніе.—XII Главныя взятокъ.—XIII. Складываніе гнѣздъ на зимовку.—XIV. Зимовка пчель.—XV Главныя болѣзни и враги пчель.—XVI. Порядокъ пасѣчныхъ работъ.—Цѣна 60 коп., съ пересылкой 75 коп.

Пчеловодныя принадлежности Подробн. опис. ихъ устр. и пользов. ими. Съ 231 рис.

СОДЕРЖАНІЕ: Отъ автора.—I. Приборы, служащіе для защиты отъ ужаленія пчель II. Приборы, служащіе для собиранія и подсаживанія пчель.—III. Ящики рабочіе для переноски и храненія рамокъ и шкафъ для рамокъ.—IV. Приборы для вытопки воска.—V. Навашиваніе рамокъ.—VI. Клѣточки и колпачки для матокъ. Ганнемановскія рѣшетки.—VII. Ножи, крючки, скребки и щетки.—VIII. Кормушки.—IX. Медогонки и прочіе приборы, употребляемые при выдѣленіи меда изъ вошинъ.—X. Приборы для изготовленія искусственной вошины.—XI. Исключители пчель и трутне. ловки.—XII. Раздѣлители и мѣрки для вбиванія ихъ.—XIII. Веденіе наблюденій на пасѣкѣ и отчетности.—XIV. Заключеніе.—Цѣна 80 к., съ пересылкой р.

Организация пасѣчнаго хозяйства. Краткое руководство къ первоначальному устройству пасѣки. Съ 23 рис. въ текстѣ.—Цѣна 40 к., съ перес. 55 коп.

Примѣчаніе: Изданіе все разошлось, готовится 3-ье изданіе.

Омшанники. Подробное описаніе помѣщеній для зимовки пчель съ указаниемъ ухода въ нихъ за пчелами. Съ 17 рис. въ текстѣ. СОДЕРЖАНІЕ: Отъ автора.—I. Введеніе.—II. Различныя типы омшанниковъ.—III. Подробности устройства омшанниковъ.—IV. Уходъ за омшанникомъ и пчелами въ немъ.—V. Зимовка пчель въ землѣ.—Цѣна 60 к., съ перес. 75 к.

Всерое. съѣздъ пчеловодовъ въ г. Москвѣ. (Съ 10 по 16 сентября 1905 года). Цѣна съ перес. 25 коп. (*Изданіе разошлось*).

Устройство пчельника. СОДЕРЖАНІЕ: I. Право занятія пчеловодствомъ и владѣнія пчелами.—II Кто можетъ и кому нельзя заниматься пчеловодствомъ.—III. Выгодныя условія для пчеловодства.—IV. Невыгодныя условія для пчеловодства.—V. Доходъ отъ пчеловодства.—VI. Устройство пасѣки.—VII. Система улья.—VIII. Пчеловодныя принадлежности.—IX. Пчелы.—X. Доставка пчель на пасѣку.—XI. Планъ хода и развитія пчеловоднаго хозяйства.—XII. Администрація пчельника.—XIII. Пасѣчныя постройки.—XIV. Переустройство колодной пасѣки.—XV. Различныя роды пчеловодныхъ хозяйствъ.—XVI. Продукты пчеловодства. Цѣна 10 коп., съ перес. 12 коп.

Пчелы и ихъ жизнь. Опытъ краткаго руководства естественной исторіи пчель. Съ 55 рисъ въ текстѣ. СОДЕРЖАНІЕ: Отъ автора.—Польза пчель.—I. Пчелиная семья.—II. Строеніе гѣла пчель.—III. Постройки пчель.—IV. Развитіе пчель.—V. Жизнь пчель. *Цѣна 30 коп., съ пересылкой.* Наложенымъ платежомъ 47 коп.