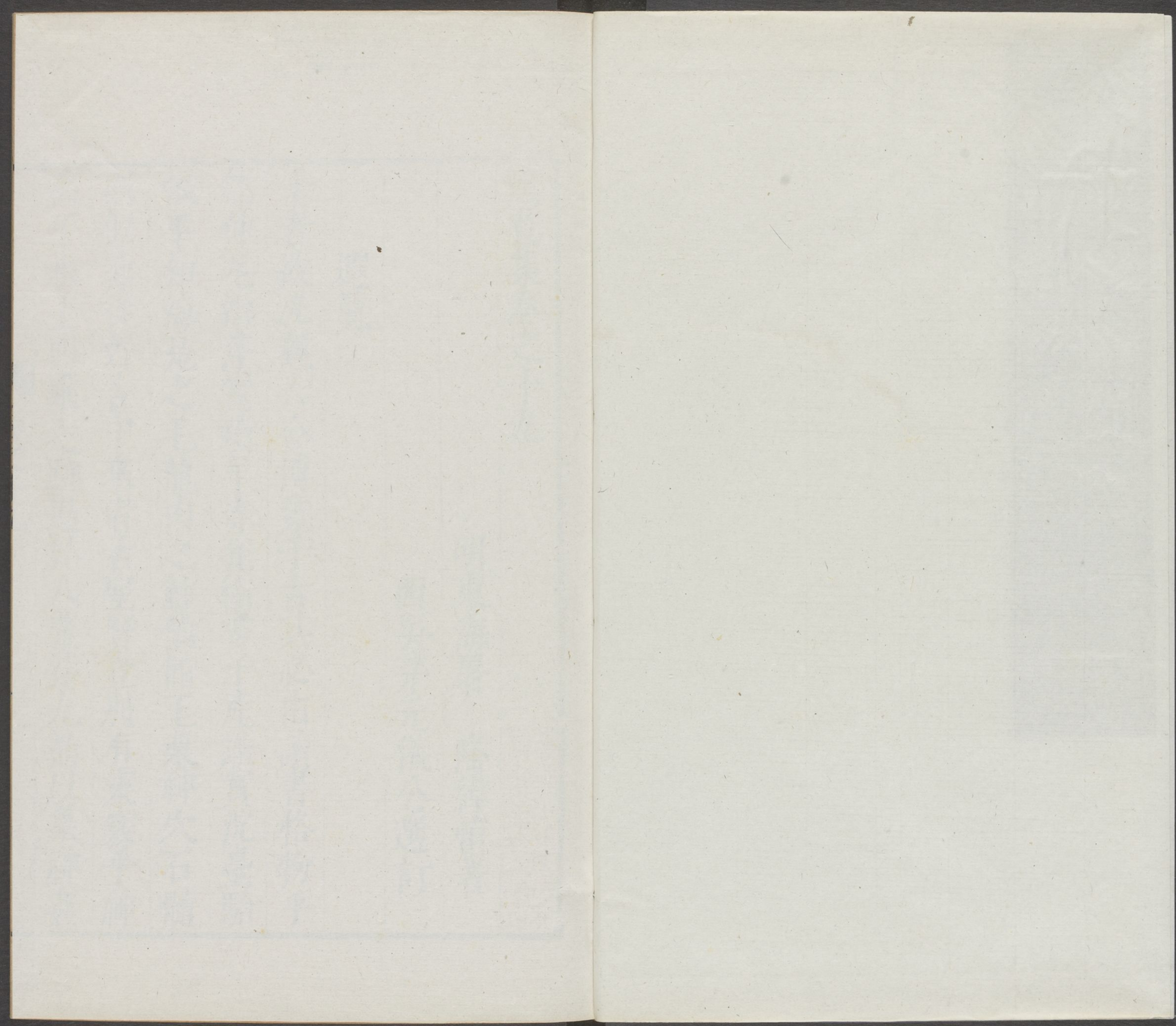


17

T5422/7671

鴻苞

卷十九之二十



鴻苞集卷之十九

明東海屠 隆緯慎著

西吳茅元儀公選訂

遐覽

學者欲汎觀六合博覽千古其必由讀書格物乎
然仲尼辯萍實獺羊赤雀銜書子產識實沉臺駘
張華知海鳧之毛龍肉之鮓仙館玉漿神穴石髓
則似非從好古中來者古聖賢豈別有靈竅乎神
禹平水土四乘之跡遍於八荒鑄九鼎以象神姦

哈佛大學漢和
圖書館珍藏印

使民莫能逢之山海經白澤圖爾雅穆天子傳竹
書紀年往往蒐奇秘述神怪宇宙大矣達觀之士
何所不知張華聰慧好觀秘異圖緯之部攬採天
下遺逸自書契之始考驗神怪及閭閻聞見造博
物志今其書尚存余讀而頗陋之所稱引多鄙細
小物不經鴻儒鉅人略焉及考王子年拾遺記始
知華當時所著四百卷晉武帝厭其浮妄謂仲尼
刪詩書不及鬼神幽昧之事以言怪力亂神今卿
博物志驚所未聞異所未見將恐惑亂後生繁蕪
耳目命芟截浮疑僅存十卷而已想宇宙間奇瑰
偉麗者盡被剗去宜其所存鄙細不足觀也使後
世好古耽奇之士不得見此一種異書備古今遐
覽可惜哉

博蒐上

夫靈明一竅刻有觀空盡遣紛汨之塵而獨立于
脩寥之上乃歸真元老子曰博溺心夫其溺也將
惡用博舉以物而不能名大哉却見者已廣桑子
業剗念以從事大道而猶似不忘情區區何故然
觀始皇帝得祖洲不死草以問北郭鬼谷先生先
生對以瓊田神芝了了有據卽神禹石函長生文
秘在巖穴百千年而仲尼知之而真人陶都水葛
稚川咸覽物綜類博極群書嗟乎則有說矣夫博

以溺心雖一語猶障識以資慧卽百物皆通愚屏
居多暇頗以載籍自娛間取殺青所具及胸臆所
收古今寰宇見聞名物一一筆之薄蹠以待昕夕
自遊覽天地大矣愚惡能蒐括靡遺吾聊以識吾
一二弇州有言余淫于末矣若以性命照之洵末
也所謂爲之猶賢乎已冲人寂士無取焉

天地者氣也其主宰理也其神天帝后土也禮樂
志稱天爲泰元地爲媪神甘泉賦稱天闔地垠列
子曰天地有太易太初太始太素太易者未見氣

也太初者氣之始也太始者形之始也太素者質
之始也漢書律曆志曰太極元氣函三爲一尚書
考靈曜曰中央鈞天其星角亢東方皞天其星房
心東北變天其星斗箕北方玄天其星須女西北
幽天其星奎婁西方成天其星胃昂西南朱天其
星參狼南方赤天其星輿鬼東南陽天其星張翼
軫蔡邕天文志曰言天體者有三家一曰周髀二
曰宣夜三曰渾天宣夜之學絕無師法周髀衍數
具存驗天狀多所違失故史官不用惟渾天近得

其情今史官所用候臺銅儀則其法也五經通義曰神之大而最尊者曰昊天上帝其佐曰五帝東方青帝其神勾芒南方赤帝其神祝融西方白帝其神蓐收北方黑帝其神玄冥中央黃帝其神少皞天上有鬱蕭之殿彌羅之宮上帝所居常有紅雲擁護雖真仙罕得見其面天有九關虎豹守之上帝端居穆清而天官列仙萬靈分職宣教按玉皇上帝初劫爲光嚴妙樂國淨德王太子捨位修道八百劫捨位修行忍辱二千一百劫始證金仙

爲清淨自然覺王如來又經億劫來居玉帝位又須彌山半四萬二千由旬有四天王須彌山頂爲帝釋天又名忉利天梵言忉利率言三十三帝釋天有三十三種竝統于帝釋天主上一倍爲夜摩天上爲兜率陀天化樂天化化自在天梵衆天梵輔天大梵天少光天無量光天光音天少淨天無量淨天徧淨天福生天福壽天廣果天無想天無煩天無熱天善見天善現天色究竟天無邊空處天無邊識處天無所有處天非想非非想處天四

天以下又有日月星宿天常憍天持鬘天堅首天
共三十三天又大黃皇曾天大明玉完天清明何
童天玄胎平育天元明文舉天七曜摩夷天名六
天又常融玉隆梵度覆奔名四天又大赤禹餘清
微名三清上又有大羅天按道家稱元始天尊居
玉清清微天靈寶道君元始弟子居上清禹餘天
太上老君爲元始系子靈寶弟子居太清大赤天
又欲界天雖清虛而尚有情欲色界天無情欲而
但有色象無色界天并色象亦無之矣蓋漸高漸

上而漸以清虛三十三天名號微有不同至掌管
下界生靈則玉皇上帝也又道書云九霄謂神霄
青霄碧霄丹霄景霄玉霄琅霄紫霄太霄又酉陽
雜俎云天翁姓張名堅字刺渴竊乘白龍上奪劉
翁天位此荒唐不經太甚無取焉人證仙品最上
則昇天界其次則且居名山洞府若蓬萊三島諸
處積功修行若佛則一證真空直超三界又虛空
垓北亭毒太清昊天曼天玉清玉宇空碧丹霄絳
霄璇霄玉京瑤京紫清紫府太空太昊皇穹玄造

真宰皆稱天也八荒八埏八紘九域赤縣神州堪輿方輿寰宇寓縣齊州九有六合六幕皆稱地也陰陽之精是爲日月黃庭經云鬱儀結璘善相保鬱儀奔日之仙結璘奔月之仙佛經云日天宮殿遶須彌半常行不息南閻浮提日正中時東弗婆提日則始沒西瞿陀尼日將出北鬱單越正當夜半苑伽河苑伽此云天堂西域謂此河從天堂來故云從東面金象口而出流入東海苑音競日天以三金及頗梨合成宮殿正方如宅遙看似圓日

神曰日天子月神日月天子日御曰羲和又曰曜靈又曰東君淮南子云日出於暘谷浴於咸池拂於扶桑是爲晨明登于扶桑之上爰始將行是爲朏明至於曲河是爲朝明臨于曾泉是爲早食次于桑野是爲晏食臻于衡陽是爲禺中對于昆吾是爲正中靡于鳥次是爲小遷至於悲谷是爲哺時迴于女紀是爲大遷經于隅泉是爲高春頓于連爛石是爲下春爰上羲和爰息六螭是爲懸車薄于虞泉是爲黃昏淪於蒙谷是爲定昏又儒者

論曰日出扶桑暮入細柳扶桑東方細柳西方月
晦而見西方曰朏朔而見東方曰朏月初生三日
曰朏朏音匪初生而如弦謂之弦既圓而滿謂之
望月御曰望舒又曰姮娥又曰月姊月中有黑影
先儒以爲大地山河之影木玄虛海賦大明撫轡
於金樞之穴金西方月精也金樞之穴西方月藏
處也日月金木水火土五星謂之七曜又謂之七
政尚書曰在璿璣玉衡以齊七政日月星謂之三
光又謂之三靈律曆志曰太初上元甲子夜半朔

旦冬至時七曜皆會聚故日月如合璧五星如連
珠說文曰萬物之精上爲列星天文志曰歲星木
春屬東方爲仁爲貌熒惑火夏屬南方爲禮爲視
鎮星土季夏屬中央爲信爲心太白金秋屬西方
爲義爲言辰星水冬屬北方爲智爲聽是爲五星
大象列星圖曰北極五星一名天極一名北極第
一星爲太子第二星最明者爲帝第三星爲庶子
餘二後宮屬也又云心火星天王也其前星太子
後星庶子也餘二星後宮屬也竝在紫微宮中又

四輔四星在紫微宮中此爲輔臣之位又鈞陳六星在紫微宮中華蓋之下護軍將軍之象又華蓋七星其柱九星合十六星如蓋狀在紫微宮臨鈞陳以陰帝座又女史一星在紫微宮中柱史此婦人之官掌記宮中之事又柱下父一星在紫微宮中近尚書此左右掌記君之過又尚書五星在紫微宮中東南之隅此八座大臣之象又北斗七星近紫微宮南在太微北是謂帝車是爲天樞主號令運乎中央而臨制四方建四時均五行移節度

定諸紀皆繫於北斗七星者第一天樞第二璇第三璣第四權第五玉衡第六開陽第七瑤光第一至第四爲魁第五至第七爲杓合爲斗居陰布陽故稱北斗魁柄也又按道藏經七星一名貪狼二名巨門三名祿存四名文曲五名廉貞六名武曲七名破軍又有左外輔右內弼破軍前離一箭地爲罡星又文昌六星在北斗魁前六星一曰上將二曰次將三曰貴相四曰司命五曰司祿六曰司災又宦者四星次帝座西南主侍衛帝旁闈人也

又勢四星在太陽西北主刑餘人用事又輔一星附北斗杓第六星大臣之象也又八穀八星在紫微垣之外五軍之北主民間八穀又房四星去氏十五度爲明堂布政之宮又傳說一星在尾後河中蓋後宮女巫主祝祠神靈祈禱以求子胤又杵三星在箕南主春杵之用又農丈人一星在南斗南主農正官也又南斗六星去牽牛二十六度四分之一爲天廟丞相太宰之位主薦賢良授爵祿又河鼓三星在牽牛北主軍鼓俗言黃姑卽河鼓

也音訛蓋天子三將軍也中央大將軍也其南左星左將軍也其北右星右將軍也所以備關梁而拒難也又內杵三星在人星傍主軍糧又漸臺四星屬織女左足主畧刻律呂又弧九星在狼星東南主備盜賊又天錢十星在北落西北主財帛所聚又東壁二星去營室十六度天子圖書之秘府也又羽林四十五星二三而聚在疊壁南主三軍兵革之事又進賢一星在太微宮東華門東平之道西主訪賢薦士又大微官垣十星在翼軫北主

天子之宮庭五帝之佐十二諸侯府也其外藩南
一星間名曰端門東門一星爲左執法廷尉之象
又軒轅十七星在七星北如龍之體主雷雨之神
後宮之象又天街二星在畢昴間主國界也街南
爲華夏之國街北爲戎夷之國又玉井四星在參
星主水泉又卷舌六星在昴北天讒星在卷舌中
皆主讒佞言語之象又天廩四星在昴南主積聚
黍稷廟祀御膳又天苑十六星在昴畢中主天子
苑囿又參謀九星在參畢間一曰天弓星又闕丘

二星在南河主天子宫闕諸侯之兩觀也又大理
四星在斗中主貴人宰又爲執法之官又庫樓十
五星在左角南器府東一名天庫兵車之府又招
搖一星在梗河北主夷狄招搖一名矛盾胡星也
梗河一名天矛亦主兵又貫索九星在七公前主
牢獄事又二十八宿各屬九州分野長庚卽太白
朝見東方曰啓明夕見西方曰長庚卽一星也瑞
星曰景星亦曰德星妖星曰孛星彗星曰長星亦
曰欃槍又妖星芒角四出者曰孛芒角長如帚者

曰彗極長者曰蚩尤旗太白經天者太白陰星晝
當伏晝見則爲經天熒惑守心者行經心度佳而
不過也又歲星所居之國爲福所對之國爲衝有
殃福主豐稔殃主饑荒西京雜記曰瑞雲曰慶雲
亦曰卿雲景雲五色曰慶雲三色曰霽雲雨雲曰
油雲雪雲曰同雲同雲者言雲陰竟天同爲一色
雲神曰雲中君亦曰雲將周禮曰保章氏以五色
雲物辯吉凶之祲祥占視日旁雲氣青爲虫白爲
喪赤爲荒黑爲水黃爲豐傳曰凡分至啓閉必書

雲物爲備故也易緯曰八節之風謂之八風立春
條風至春分明庶風至立夏清明風至夏至夏至景風
至立秋涼風至秋分閭闔風至立冬不周風至冬
至廣莫風至古設相風竿以候災祥風神曰風伯
又曰飛廉又風神名群梁玄黃毗嵐風佛家所謂
剛猛風也又曰巽二俗曰起家十八姨孔子時民
謠曰天將大雨商羊封舞商羊一足鳥也或曰商
羊商羊一足兩股天晴則鳴天雨則舞暮霞晴朝
霞雨雨後日出晏晴日出早雨又魚鱗將雨蟻徙

將雨黑蜨躍將雨朱鱉浮於水上將雨又焦明至
將雨焦明木鳥也雨神名漭滉字鬱光又雨師曰
屏翳又木郎雨神董仲舒繁露有木郎祈雨呪按
太乙碧玉之府乃木郎皓靈神君居其左主祈雨
瑞華東靈神君居其右主祈雪左宮有三山右宮
有四壘乃太乙府左宮三山之雄神也又黃帝時
赤松子爲雨師書云星有好風星有好雨好風箕
星也好雨畢星也天有五雷雷公色如丹目如鏡
肉角長三尺長喙狀如獼猴雷神名豐隆又名蒼
牙按金光流精乃西南雷神人首神身洞陽幽靈
乃東北雷神人首魚身玉雷皓師乃東南雷神人
首龜身虛皇泰華乃西北雷神人首蛇身登僧澤
願乃雷府火車各見雷書律令雷邊善走之鬼令
平聲神異傳曰東王公與玉女投壺矢設而不接
天爲之笑開口流光今電是也雷曰列缺又雷公
電母又九天無極盟威真人行號令召命東方蠻
雷神將姓朱名青童霜神爲青女淮南子曰至秋
三月青女乃出降以霜雪冰雪謂之霄雪霄音屑

夾雨雪也古語吳二起風滕六降雪詩云雨雪其
雩先集維霰霰音線雪珠也穀梁注曰雹者陰脅
陽臣侵君之象春秋感精符曰大臣擅法雨雹雹
者雨如砲也爾雅曰蟬螻虹也霓爲挈貳沈約賦
曰雌霓連蜷尚書曜靈注曰日傍白者爲虹青赤
者爲霓虹霓天之淫氣也抱朴子曰崑崙山爲柱
氣上通天崑崙者地之中也下有八柱柱廣十萬
里有三千六百軸互相牽制名山大川孔穴相通
爾雅曰東至泰遠西至邠國南至濮鈇北至祝漂
謂之四極觚竹西王母日下謂之四荒九夷八狄
七戎六蠻謂之四海距齊州十以南戴日爲舟穴
北戴斗極爲空桐東至日所出爲太平西至日所
入爲太蒙管仲曰地東西二萬八千里南北二萬
六千里出水者八千里受水者八千里出銅山四
百六十七出鐵山三千六百九十處封禪之王七
十二家淮南子曰禹使大章步自東極至于西極
二億三萬三千五百七十里使豎亥步自北極至
于南極二億三萬三千五百七十里與管仲所言

大異要之皆不可據也大地之上多神嶽巨鎮名山勝水珍奇孕育仙靈窟宅者天地清英之氣所結也山頂謂之山巔山腰謂之山椒山足謂之山麓山轉藏處謂之山隈又謂之山阿又謂之巖阿山脊曰岡又山平者曰岡山穴曰岫山峻曰峰水邊謂之水濱水干水涯水曲水涘海邊謂之海陬海岸海壖江邊謂之江干江澨江介河邊謂之河干河濱河曲又有陂陀池塘津滙浦澍澤國洲渚島嶼等名秦華嵩衡恒爲五嶽江淮河漢爲四瀆

至尊稱孤謙也老子曰侯王自稱孤寡不穀縣官亦天子也行在天子所居之處輦轂天子之車輿也屬車相如傳犯屬車之清塵漢制大駕屬車八十一乘天子父天母地兄日妹月三宮天子太后皇后也禮記婚義曰古者天子立六宮一后二夫人九嬪二十七世婦八十一御妻東宮太后所居中宮皇后所居椒房皇后所居以椒和泥塗壁取其溫而芳也諸姬有美人良人八子七子八七祿秩之差也倅仔倅接也言接幸於上也仔美也充

依言充後庭而依秩也昭儀昭顯其儀示隆重也
容華言有容儀華美也無涓保林涓潔也無涓言
無所不潔也保林言可保安衆如林也皇后之璽
與帝同金螭虎紐良娣太子之內官也太子有妃
有良娣娣音弟丞相宰相也匡弼天子禮絕百僚
丞相之名起於秦而漢因之三公者三師也三師
太師太傅太保師天子所師法傅傅相天子保保
安天子漢承秦制不置三公丞相總之太宰大司
徒大宗伯大司空大司馬大司寇爲六卿太尉秦

官也等於三公掌兵左右僕射亦秦官也等於六
卿古者重武官有主射以督課之又晉書云古者
重武事貴射御取其捷御如僕故謂僕射射音夜
尚書爲之則名尚書僕射尚書令極尊洪容齋曰
中書尚書令在西漢時爲少府官屬東漢尚屬少
府而秩稍增至千石然銅印墨綬雖居機要而去
公卿甚遠魏晉以來浸以華重唐初遂爲三省長
官居宰相之任升至正二品入國朝益尊敘在太
師之上六典曰尚書令主贊奏總典紀綱掌總百

官儀刑端揆六尚書皆爲之屬又曰尚書令無所
不統其三公列卿將大夫等官遇尚書令皆迴車
預避然則尚書令之尊與丞相等宋中書省政府
也卽是宰相矣自隋起至宋皆然宋平章卽中書
省侍中周官也秩與尚書中書令等而近侍密勿
過之冠金貂蟬金取堅剛蟬取高潔貂取內勁外
溫也中書令秩與侍中等爲詔令典文書以處文
學才藻之臣黃門侍郎中書舍人起居郎起居舍
人掌表章詔旨制勅璽書冊命起居郎爲天子隨

時記事以授國史又謂之起居注起居舍人亦然
樞密之名起於唐代宗寵任宦者以宦者掌樞密
管機密文書漸侵宰相權後處士人至宋專掌本
兵與中書省對持文武之柄位與宰相等散騎常
侍唐貞觀初置亞於侍中及黃門侍郎御史大夫
主彈劾百僚爲侍御史之長率侍御史其屬也御
史中丞爲之貳六卿之下又有九卿漢制一曰太
常二曰光祿勳三曰衛尉卿四曰太僕卿五曰廷
尉六曰鴻臚七曰宗政卿八曰司農卿九曰少府

是爲九卿大常掌郊廟禮樂光祿掌醪醴膳羞大
官令屬焉衛尉掌武庫武器宗正掌親屬昭穆太
僕掌廐牧車馬大理卿掌折獄詳刑鴻臚掌賓客
儀禮典屬國屬焉司農卿掌倉儲委積太府卿掌
貢賦市藏權衡平准秘書監秘書郎著作郎等官
掌經籍圖書太史令掌撰國史大長秋掌皇后宮
中之事或用中人或用士人翰林院文學之官修
國史撰文章備顧問出入侍從因得參密勿謀議
學士其長也職清地禁與聞國政古目爲天子私

人又號爲內相至分中書宰相之權國子祭酒祭
酒者古主人具饌則賓中長者一人舉酒祭地掌
邦國儒學訓導以作多士齒長官尊故曰祭酒少
府監掌工匠造作之事及山澤陂池之稅別爲一
藏故曰少府金吾衛將軍掌中宮及京城巡警以
備禦非常漢武帝更名執金吾大將軍漢時位在
公卿上校尉武官亞於將軍儀同三司同于三公
將軍開府儀同三司謂將軍開府其儀與三公同
也漢雜事曰諸侯功德優盛朝廷所敬異者賜位

特進在三公上無秩上柱國與特進相亞詹事等
官專爲輔翼太子而設司隸校尉掌夷狄盜賊糾
察畿輔唐不設司隸而有京畿採訪使亦其職也
都督位次大將軍武臣極品總管與都督相亞都
護與總管相等京兆尹內史俱治畿輔官漢京兆
扶風馮翊爲三輔唐巡察按察巡撫採訪存撫安
撫等使皆以御史大夫中丞及大卿充之舉劾牧
宰以下卽今之巡撫皆可稱刺史刺史以六條察
刺郡縣之官謂之刺史州縣制爲諸道每道置使

治于所部其邊方有寇戎之地則加以旌節謂之
節度使卽是刺史事權重於刺史至唐宋則以太
守兼刺史之權木芍藥今之牡丹今之芍藥古草
芍藥也一物而分爲二名荷芙蓉也又名芙蓉秋
月開花芙蓉木芙蓉也夜舒荷其葉日卷夜舒故
名蓮心曰蓮房又茄亦荷也麝香黃花心豐腴旁
短辦密葉承之山躑躅謝豹亦名杜鵑羊躑躅色
黃羊食之則躑躅而死又紅杜鵑亦名紅躑躅梔
子花一名薝蔔薝音膽一名林蘭苕薝花出南海

其苗如蘆其葉如薑花作穗嫩葉卷之而生葉漸舒花漸出其色微紅而香丁香花香而小夜合花其葉晨舒暮合樹高大花有香氣茉莉作末利亦作沒利亦作末麗佛書末麗曰鬘華可以飾鬘又宋艮嶽八芳金蛾玉蟬虎耳鳳尾素馨渠那末利含笑也又古詩漢宮有女名素馨死而墓花香若薰合歡樹似梧桐樹之階庭使人不忿又名青棠石楠花大樹花紅而小櫻桃一名含桃禮記月令曰仲夏之月天子羞以含桃先薦寢廟以其爲鳥

所合故曰含桃一名朱櫻一名石蜜枇杷花或云卽欵冬花芰卽菱也蜀葵一名戎葵花黃赤心今俗名一丈紅亦名葵花似木槿木槿薜也詩云有女同車顏如舜華海紅花名新羅國有之菖蒲一名昌歎歎音觸堯詩天降精於庭爲薤感百陰爲菖蒲菖蒲又名堯薤雕胡可爲飯卽菰米芰也米可作飯黃精類鉤吻鉤吻有毒杜詩黃精無苗山雪盛又有黃獨仙家以黑飯爲青精飯芋一名芋魁一名蹲鴟詩云山有喬松隰有遊龍龍紅草也

秦始皇封泰山松爲五大夫五大夫秦官名非五
株松也佛家曼陀羅花雜色花也優鉢羅花黃白
色花也苾芻西天香草也能具五德淮南子曰槐
生五日曰兔目十日曰鼠耳服槐實可得仙爾雅
曰檉河柳也今俗名西河柳檉音稱爾雅曰栲山
樗也其皮似漆青黑色樺其皮可作燈樺音畫檉
松似松而葉細軟榦挺直謝玄暉詩云風動萬年
枝萬年木名卽今之冬青又名女貞木櫻櫚一名
栟櫚又名蒲葵可以爲扇皂莢一名鷄栖子擣之

可以去垢辛夷木筆也桄榔樹出南海有屑爲麪
瓊州出鳥文喙隋二木皆奇木也沙棠木出崑崙
山黃色赤寔味如李食之使人不溺故取以爲舟
茜草亦作蒨草可染絳色梁書曰南方頓遜國有
酒樹似安石榴取花汁停杯中數日成美酒又有
肉樹端溪豬肉子大如杯炙而食之味如豬肉而
美左傳東方之美者有會稽之竹箭焉又有桃枝
竹可爲杖竹一名篠蕩一名篔簹一名簍篔竹皮
謂之籜筍謂之龍孫又謂之籜龍莊子曰三皇五

帝之禮義法度譬猶楂梨橘柚其味相反而皆適
於口楂亦作楂似梨而小哀家梨秣陵哀仲家梨
甚大而美桓南郡戲人不解事者曰君得哀家梨
復蒸食否漢武帝內傳曰太上之藥有玄光梨又
崑崙山有火棗交梨碧奈紅梨雪藕冰梨又張公
梨大谷梨甚美椰花可以釀酒益智葉如蕞荷莖
如竹箭子從心中出一枝有十子肉白滑四破去
之取其外皮蜜煮之如柰子味甘或云卽今之甘
露子也盧循遺劉裕益智粽裕乃答以續命湯揚

州人呼楊梅爲聖僧按王敬美近日作閩部疏荔
子名輕紅龍眼號荔子奴有美人蕉其紅如血又
有夫人李色正紅榕木無用材不中器費不生焰
扶疎茂舊葉如幄蓋第植一種陰清中庭茲其可
也 有草狀如黃精入口口裂著肉肉潰名曰鉤
吻斷腸 一枝二葉葉大如萋食之輒死解此毒
者首以蜜灌之 復灌以羊血吐出可不死鄭玄
讀書庭前生草如帶葉形似韭名書帶草項羽虞
姬死墓前生草名虞美人韓憑夫婦墓前生相思

卷之十九
樹季札墓前生挂劔草形如劔邵平者故秦東陵
侯秦破爲布衣貧種瓜長安城東瓜常五色味甚
美世號東陵瓜漢武帝內傳曰西王母謂上元夫
人曰憶造朱炎山陵食靈瓜其味甚好顧此未久
已七千歲矣又曰仙上之藥有空同靈瓜四劫一
寔漢明帝時燉煌獻瓜長三尺而形屈曲云是此
瓜郭子橫洞冥記曰有龍肝瓜長一尺花紅葉素
生于冰谷瓜房曰瓜瓢今俗稱蘿蔔蘆菔也真誥
云蘆菔常服之佳生食耗血真誥所言必熟食也

蕨音薄苦菜一名茶一名苦曹藁荷崔豹古今注
曰似臙而白葉似薑宜種陰翳地又有虎耳草龍
鬚草可爲席出括州縉雲山鳧茨菰也生下田
苗似龍鬚而細根如指頭黑色可食芋之別種也
漢書王莽時百姓采鳧茨而食芋苜蓿前草也牛
膝卽薔薇波羅蜜樹出僭耳類冬青而黑潤倍之
榦至斗大方結實甘如蜜狀似冬瓜外結厚皮若
栗蓬多棘刺去外殼內肉層疊如橘囊又有佛桑
花樹類木槿花類芍藥今閩中亦有之又有花梨

木鷄翅木土蘇木皆產黎山中爾雅曰卷施草拔
心不死卽菘菘也臺蒞草也可爲簔笠故曰臺笠
射干音夜干莖長四寸味苦辛生川谷江蘿香草
似水薺蘼蕪芎藭也性能療頭痛寒痺腹痛揭車
一名芫輿香草也芫巨乞切葯白芷也又有紫葯
鬱金香草似麥門冬九花狀似芙蓉其色紫碧香
聞數十步鷄舌香木生南海中其花蔓生龍腦香
木出婆律國形似松加作杉木氣續漢書曰大秦
國合諸香煎其汁謂之蘇合梅檀檀也有紫白黃

三色尸子曰崑崙之墟玉紅之草生焉食一寔而
醉卧三百歲而始寤局高山記曰嵩嶽有四樹與
衆木異一年三花花白色其香如桂嵩高少室之
山有木名帝休葉如楊枝花黃實黑服者不怒又
太室之山有木葉狀如梨服者不如有草如禾服
者不昧本草曰常山有草置之門上每夜叱人西
京雜記曰熊耳山有丹青樹葉似江籬而紅綠望
之如繡服之得仙盛弘之荊州記曰都梁香草都
梁縣有小山山水清淺其中生蘭草俗謂蘭爲都

梁在淮安沉香出南海此香木之置水而沉者爲沉香梁元帝金樓子曰扶南國衆香共是一木根便是栴檀節便是沉水花是鷄舌葉是藿香膠是薰陸本草云降真香出黔南伴和諸雜香燒煙直上上可以召鶴盤旋而至鬱金香香草也若蘭生大秦國花如紅藍四五月采之卽香又回鶻有篤耨香禹餘糧草藥各有甲甲中有白白中有黃如鷄子本草經曰太乙禹餘糧一名石腦味甘平生泰山上治劫逆上氣癥瘕血閉漏下除邪久服之

能忍寒暑不飢輕身飛行硃砂硃音撓出回鶻國可潰毒瘡參同契以硃塗瘡曾青石青銅之精出蜀郡曾青山空青卽從曾青石中所出之水也水碧水玉也決明有石決明形類蝦蟇草決明葉如槐黃花可以治眼胡麻巨勝也何首烏靈藥也久服能變白髮和州全椒諸山中有之大者如椀小者如拳人欲采之則曰尋何先生掘之則得稱何首烏則不得王不畱行草藥各味苦平生山谷治金瘡久服能輕身不死八月中採本草經曰鬼督

郵一名赤箭一名離母味辛温生川谷治鬼物百
精一名徐長卿蕭子雲賦長卿晚翠簡子秋紅按
齊民要術藟子藤生緣樹木寔如梨赤如鷄冠核
如魚鱗生食之淡苦而甘解牙一名神羊一名鮭
鱸牙一作馬性好觸邪犀一名通天一名分水一
名駭鷄分水刻爲魚形而銜以入水水常爲開三
尺可得氣息水中駭鷄者鷄見之則驚却也又契
丹有骨咄犀最貴重虎名山君螭物其形似獸性
好望故立屋角上徒勞其形似龍而小性好吼叫

有神力故懸於鐘上憲章其形似獸有威性行四
故立于獄門上蟋蟀形似獸鬼頭性好腥故用于
刀柄上蠶蛭其形似龍性好風雨故用于殿脊上
螭虎其形似龍性好文采故立于碑文上狻猊其
形似獅性好火煙故立于香爐蓋上椒圖其形似
螺螄性好閉口故立于門上蚘蛟其形似龍而小
性好險故立於護朽上馬有駒駘肅爽一名驪驪
飛兔驤裏追風逐電躡影晨鳧雀豹浮雲赤電絕
群逸標紫鸞白鵠赤兔大宛龍媒渥洼天馬蒲梢

汗血驊騮駃騠騏驎駮駟烏騅齧膝赭白的顛波驪照
夜白白臯駟玉花驄九花虬忽雷駮獅子花叱撥
皆古良馬名棗騮赤馬也又王子年拾遺記曰周
穆王御八龍之駿名曰絕地翻羽奔霄超影踰輝
超光騰霧挾翼按穆天子傳八駿名赤驥盜驪白
義踰輪山子渠黃華騮綠耳與拾遺記不同說文
曰騮驢父馬母也陸機家有犬名黃耳楊萬年家
有犬名青駿犬之駿者名韓盧宋鵲又旅葵盤瓠
皆犬名爾雅曰獫狁白豹也又似熊黃色狸狸似獾

能言嗜酒萬萬一作狒狒音沸沸萬萬人面見人
則笑笑則上唇掩目萬萬一名梟羊蟹蛭距虛也
許旌陽家拔宅飛昇鷄犬俱上惟鼠不將去鼠自
悔腸穢一月三出其腸故有易腸鼠或云是唐公
房飛昇事破鏡食父獸如狸而虎眼卽獾也狄音
又似猿善緣木蝓力水反似猴詳見衮衣文獲音
菊大猴也飛鼠其狀如兔而鼠首以其髯飛俗名
蝙蝠鼯鼯小鼠也狸奴貓也又名狸牲黃腰鼯身
狐首鷓鴣山鷄似鳳凰飛竟天狼狽小獸色黃身

臭食鼠今名黃鼠狼鶴名胎禽鶴千年胎生鷓鴣
 鵠屬筋可為弦雉一名翟一名翬一名澤雉一名
 萃蟲雉鳴曰鴝鴞音垢爾雅曰鴝鴞野鴞也鴞斯
 鴨鴝皆鳥也小而多聲腹下白鴨家鳧也鳧野鳧
 也鵠一名乾鵠崔豹古今注曰鵠一名神女淮南
 子曰乾鵠知來而不知往又曰鵠知風之所起說
 文曰鵠知太歲之所在鳩一名鵠鵠即今之鷓鴣
 也鳩性拙不能為巢故畏雨將雨則鳴左傳鷓鴣
 鷹也詩經睢鳩王鳩也亦名王睢鷓鴣也今之杜

鵠杜甫杜鵑詩云生子百鳥巢百鳥不敢噴仍為
 餒其子禮若奉至尊此鳥性自然乃知有君臣所
 以謂之王睢至秋化為鷹故云鷓而有別又作鷓
 鷓音貴離騷恐鷓鷓之先鳴兮使夫百草為之
 不芳鷓一名玄鳥一名天女燕駟也其鳴聲乙乙
 王者動作應天則赤雀銜書來吳王鑿石得大禹
 石函文詭言赤雀銜來以告仲尼鷓鷓今俗名八
 哥鎮西將軍謝尚字仁祖善鷓鷓舞周禮曰鷓鷓
 不踰濟左傳書曰鷓鷓來巢書所無也倉庚即黃

鷓又名黃鶯又名黃栗留俗名金衣公子食倉庚肉已妬鶯戴勝也頭上羽毛如花勝故名韓憑鳥名出憑墓上是韓憑夫婦精魂所化桑扈鳥名卽竊脂性不食穀蘇子由曰騶虞不殺竊脂不穀山海經曰喆有鳥焉如鷓赤身白首其名竊脂又云其狀如雉反舌能反覆其舌隨百鳥之聲禮記曰仲夏之月反舌無聲周書曰芒種之日又五日反舌無聲反舌有聲讒人在君側廣雅曰伯勞鷓也又名伯趙孟子曰南蠻鳩舌卽伯勞也又名博勞

鄭玄注曰伯勞鳴將寒之候收伯勞血以塗金人不敢取鷓鷯小黃雀也莊子曰青鷓愛子忘親鷓鷯似大黃雀喙刺如錐善搏鳥而食俗名鷓翡翠鷓也今俗名翠鳥交廣多有好在水邊喙小魚山鷓紅嘴毛羽甚美每自愛其毛窺水而照或至沉溺山鷓身白尾長幾一尺鷓鷯其形似雌鷓鳴則自呼云鉤輶格磔磔音側其性懷南不思北土月令曰季春之月田鼠化爲鴛鴦卽鷓鷯也鷓俗作鷓鴣鴛鴦鷓鷯鷓鷯屬玉鳥鷓鷯鷓鷯俱水鳥也屬玉

一作鷓鴣似鳧長頸赤目紫紺色漢有屬玉觀禳
火災也鵠鴝一名雝渠鷓鴣野鳧屬小而好沒水
中其血可以塗劔古有鷓鴣劔鷓鴣海鳥也鷓鴣
一名陶河好群飛入水食魚鷓鴣嘴角曲如鉤食
魚鷓亦水鳥禿鷓也一名扶老狀如鶴長頸赤目
或曰卽鷓鴣精衛炎帝之女溺死東海化爲精衛
每銜西山木石以填東海怨溺死故也鷓卽鷓也
黃頭赤目其羽可用爲箭卽鷓屬西域諸國記曰
者嶠山在王舍城北四里山有兩崖鷓鳥常群居
其巔上人號爲靈山故今稱鷓嶺兼兼比翼鳥也
俗作鷓青丘有鳥其狀如鳩名曰灌灌可對兼兼
青鳥鷓屬也爲西王母銜書致漢武帝梟不孝鳥
也生子食其母史記古者天子常春祠黃帝用梟
用破鏡又五月五日作梟羹以賜百官以其惡鳥
故欲食而盡其類也鬼車俗名九頭鳥又名姑獲
又名鵠鷓又名鷓古賦奇鷓九頭又名天帝少女
夜陰晦則飛鳴而過無子喜取人子女養之有九
首曾爲犬齧下一首常滴血血滴之家卽有凶咎

南海有鳥名秦吉了如鸚鵡又有鳥名倒挂蜀有
小鳥名桐花小鳳驪山多飛鳥名阿濫堆明皇采
其聲爲曲子滇中有鳥名信天翁食魚而不能捕
俟魚鷹所得偶墜者拾食之楊貴妃養白鸚鵡號
雪衣娘爲禳惡夢貴妃教以誦多心經多爲鷲鳥
所殺齊武帝夢金翅鳥下殿庭搏食小龍無數乃
飛上天明帝初宗室多遇害龍善睡五龍授睡法
于陳希夷陸機餉魚鮓于張華華曰此龍肉也以
酒漬之五色隱起龜號清江使者見夢于宋元王

鼃鼃音鉤鼃音壁大鼃屬也鼃屬大龜也鼃音
弊屬音戲多力山海經曰巴蛇吞象三年而出其
骨高如陵故楚有巴陵山海經華山有蛇名肥蠃
六足四翼見則天下大旱交州有大蛇名蚺蛇吞
鹿其膽可爲藥曹操曰螭蛇乘霧終爲土灰有角
蛇也蜀雅州丙穴出嘉魚抱朴子曰南陽丹水有
丹魚取其血塗足可以步行水上列仙傳陵陽子
明釣於溪得白龍子明解釣謝之後數十年得白
魚腹中有書教子明服食之法三年白龍來迎之

去又水仙琴高常騎鯪鯢行遊魴魚古名河魴最美或云卽今之鰻魚也名槎頭縮項鰻交黎間有海魚長數丈名番車魚魷魷石首魷魚鮐魚三腸以鹽薑酢製食名爲魷魷宋明帝好之魷魚魷音齊去聲形薄如刀近有刀魷比目魚南人謂之鞋屨魚又謂之箬魚金陵有膾殘魚乃寶誌公食殘而棄者又有王餘魚吳王食魚以半面棄之江中而成魷魚有文采食之使人不驕王子年拾遺記曰仙人甯封食飛魚而死二百年更生故甯先生

遊沙海七言頌云青藻灼爍千載舒百齡誓曰死俾飛魚印魚頭上有印文大魚應死者印魚先印封之琵琶魚鱗形如琵琶鏡魚形薄如鏡新頰魚長一丈美人魚形如美人種魚經白魚勞則尾赤肥而大西施舌大煙產閩貝江海生甲肉有頭尾說文曰貝海介虫也紫貝質白如玉紫點爲文爛如錦故詩云萋兮菲兮成是貝錦蜃大蛤也大者爲蜃小者爲珧蚌也蚌亦作蚌車螯亦大蛤屬也揚子江中多而美蚶一名屋瓦子又名瓦楞子一名

魁螿又有蛤屬名越王有赤尾蜆亦蛤屬又有石
蛙亦蛤屬文選石蛙應節而揚葩江珧柱肉柱膚
寸美如珧玉卽蛭之大者明州奉化江中產蠓牡
蠣也抱朴子曰蠓號無腸公子又名郭索蠓性敗
漆抱朴子曰蠓之敗漆也麻之壞酒也此不可以
理推者也蠓殼名蠓筐蠓臍有芒毒秋月輪芒乃
不毒蔡謨見虻蜺大喜曰蠓有八足加以三螯迺
烹食之旣食委頓方知非蠓後言之謝仁祖謝曰
卿讀爾雅不熟幾爲勸學死劉孝標云大戴禮勸

學篇曰蠓八足三螯謨爲此言誤虻蜺彭蠡也吳
呼爲越蓋語訛也沙狗虻蜺之類也軟而甘美今
松江有之名沙裏狗石華肉附石生謝靈運詩挂
席拾海月揚颿采石華海月大如鏡白色正圓似
水母玳瑁形如龜腹背甲有斑點大者如盤蓋張
茂先博物志曰東海有物狀如凝血廣數尺正方
圓名曰水母俗名海蜥一名蝦蛇蛇音乍無頭目
所處則衆蝦附之蓋以蝦爲目也色正淡紫越絕
書云水母以蝦爲目海鏡以蠓爲腹海鏡廣中有

之殼圓中甚瑩滑照如雲母殼內有小肉如蚌蛤
腹中有小鱗海鏡飢則鱗出拾食鱗飽歸腹海鏡
亦飽迫之以火鱗卽走出此物立斃醯鷄蠛蠓也
蝴蝶一名蛺蝶赤斑者名鳳車崔豹古今注曰河
內人見人馬數千萬皆如黍米遊動往來以火燒
之人皆是蚊蚋馬皆是大蟻故蟻名玄駒蚊蚋名
黍民又曰齊皇后忿而死尸變爲蟬登樹嘒啖而
鳴王悔恨故世名蟬曰齊女輟耕錄五臺山有鳥
名寒號虫四足有肉不能飛當盛暑時文彩絢爛

乃自鳴曰鳳凰不如我比至冬毛羽脫落遂自鳴
曰得過且過螢名丹鳥蚊名白鳥螢一名輝夜一
名熠燿一名夜光一名宵燭毛詩曰螟蛉有子螺
羸負之螟蛉桑虫也螺羸蒲盧也蒲盧取桑虫之
子負持而去養以成子故世之養子爲螟蛉也螺
羸負螟蛉之子祝曰類我類我少刻則肖螺羸矣
謂之速肖螺羸卽蠓蠃也一名土蜂似蜂而腰小
故又名細腰蜂毛詩豳風七月曰六月莎鷄振羽
莎音葦莎鷄似蠶蛾而五色赤頭黑身促織之類

蝨斯蜈蚣也似蝗而小幽州謂之春箕角長青色
斑黑其股似玳瑁文五月中以兩股相嗟作聲聞
數十步蚱蜢似蝗多在禾稻間守宮一名蜥蜴大
者能吐雨雹一名蠓蠖一名玄蠖一名緣蠖總名
蠃蜒以器養蠃蜒食以硃砂體盡赤搗其血以點
女人肢體終身不滅有姦事則滅故古取以守宮
崔豹古今注曰蝓蠃蠃能以上包糞轉而成丸一
名弄丸一名轉丸書中虫名白魚在衣中者名衣
魚廣雅曰螂蛆蜈蚣也莊子曰螂蛆甘帶帶蛇也

淮南子曰月照天下蝕於蟾蜍騰蛇遊霧殆於螂
蛆崔豹古今注曰蚯蚓長吟於地中江東人謂之
歌女或謂之鳴砌俗名曲蟻蟻大者名蚘蟬蟻亦
作螳其子曰蚘有能飛者曰飛螳螳蜺蝮蝮牛也其
左右角有蠶觸二氏出莊子蠅虎食蠅虫也蠶蠅
也蠶蛸蜘蛛也俗呼蟾子縊女蜺也長寸許頭赤
身黑恒吐絲自懸喜自縊死故名馬蛸自足虫也
今俗名百腳莊子曰夔憐蛸蛸憐夔夔一足蛸多
足也蠶蝨糞中水中皆有之博物志曰蠶蝨以背

行馱便於足也蝦蟇一名蛙亦作黽一名蟆蝮禮
記月令曰孟夏蟆蝮鳴其子爲蝌蚪亦作科斗蟆
蝮一云卽蟆蛄鼯鼠卽蟆蛄也古語鼯鼠五技而
窮蜻蛉蟋蟀也一名促織一名懶婦一名吟螿又
名王孫似蝗而小正黑有光澤如漆又一種名絡
緯其聲如紡織切螿蟋蛄也蜻蛉一名蜻蜒一名
青亭一名赤衣使者莊子曰童子埋蜻蛉頭而爲
珠張華博物志五月五日取蜻蜒頭埋之土中成
青珠青蚨如蠶得其子則母飛來以其子母血塗

錢去一則飛來故曰子母錢楚辭曰赤蟻如象玄
蜂如壺故蜂名壺蜂蟻短狐也一名含沙一名射
工一名射影甲虫如龜二足人在水岸能含沙水
以射人中則殺人入人肌其病如疥其形虫也其
氣乃鬼也說文曰蚤跳虫也鳥有名批頰鳥可對
叩頭虫叩頭虫見人則叩頭又可對易腸鼠昔人
有病腹者腹有虫名應聲虫人呼亦呼人語亦語
蛔蜷腹中虫也木有君遷平仲草有王孫徐長卿
虞美人又有西王母棗君遷今之牛奶柿也鳥有

韓憑精衛杜宇海虫有越王蟹有螭蟻皆從人名
又按東方朔十洲記秦始皇大苑中人多枉死者
橫道有鳥如鳥狀銜祖洲不死之草覆死人面卽
活始皇遣使者齎草以問北郭鬼谷先生云此草
是東海祖洲上不死之草生瓊田中或名爲養神
芝其葉似菰苗叢生一株可活一人又炎洲有風
生獸似豹青色大如狸積薪數車以燒之薪盡而
獸不死毛亦不焦斫刺不入打之如灰囊以鐵鎚
鍛其頭數十下乃死而張口向風須臾復活以其

石上菖蒲塞其鼻卽歿取其腦和菊花服之盡十
觔得壽五百年又有火林山山中有火光獸大如
鼠毛長三四寸或赤或白山可三百里許晦夜卽
見此山林乃是此獸光照狀如火光取其獸毛緝
以爲布衣服垢穢以火燒之振擺其垢自落名爲
火浣布火鼠可對北方雪中生冰蠶鳳麟洲煮鳳
喙及麟角合煎作膏名爲續絃膠又有吉光神馬
毛可爲裘聚窟洲有獅子辟邪鑿齒天鹿長牙銅
頭鐵額之獸月支國獻猛獸一頭形如五六十日

犬子大似狸而色黃武帝小之使者對曰夫獸不在巨細乃指獸命叫一聲獸舐唇良久忽叫如天大雷霹靂兩目如礮礮之交光帝登時顛蹶掩耳震動不能自止虎賁武士皆失仗伏地百獸驚絕虎亦屈服如死虎王子年拾遺記舜葬蒼梧之野有鳥如雀吐五色之氣氤氳如雲名曰憑宵羣飛銜土成丘墳又銜青砂珠積成壘阜名曰珠丘人得而服之不死帶者身輕漢章永寧元年條支國來獻異瑞有鳥名鵠鵠形高七尺解人語若有喜

樂事則鼓翼翔鳴魏建安三年胥徒國獻沉明石鷄色如丹大如鸞常在地中應時而鳴聲能遠徹其國聞鳴乃殺生以祀之當鳴處掘地則得此鷄明帝二年昆明國貢嗽金鳥使者云其地去燃洲九千里出此鳥形如雀而色黃羽毛柔密常翱翔海上羅者得之常吐金屑如粟鑄之可以爲器晉大康中因埤國獻五足獸狀如獅子玉錢千緡其形如環重十兩上有天壽永吉之字崑崙山丹密西有螭潭多龍螭皆白色千歲一蛻其五臟潭左

有五色石皆云是白螭腸化成瀛洲有鳥如鳳身
紺翼丹名曰藏珠每鳴翔而吐珠累斛仙人常以
其珠飾仙裳蓋輕而耀于日月也黃帝時有螻蛄
大如羊者有大如牛者有虫名螾大如虹者有獸
名螭如獅子食虎而循又白澤黃帝時獸踈蹄后
土之獸俱神靈能言角端亦作角觶似豬角在鼻
上堪作弓又云似麒麟黃色角端有肉又如犀牛
高數十丈元世祖北征至西印度此獸見耶律楚
材曰此名角端旄星之精也日行萬八千里曉四

夷之語楞嚴經有伽陵仙禽又仙家有青猊青羊
青牛蒼虎蒼鹿蒼虬班麟斑龍赤豹赤螭紫磨又
蠹虫在書中食神仙字體有五色或如結亂髮名
曰脉望得而食之成神仙又王子年拾遺記窮桑
之濱有桑樹直上千尋葉紅椹紫萬歲一實食之
後天而老閼河紫桂其實如棗群仙餌焉西王母
有洞淵紅蘅嶸州甜雪崑流素蓮陰岐黑棗萬歲
冰桃千常碧藕青花白橘木難一名莫難黃色珠
出東夷或曰卽大秦國珠火齊齊去聲赤珠也靺

鞞國名肅慎地也產寶石大如巨粟名鞞鞞陽燧
 以銅爲之形如鏡向日則火生以艾承之則得火
 也方諸見月則津而爲水孰摩拭令熱以向月則
 水生也大蛤也雲母石也服之得仙秦始皇起雲
 明臺窮四方珍木南得煙丘碧樹酈水燃沙賁都
 朱泥雲岡素竹東得葱巒錦栢漂樾龍松寒河星
 柘岢雲文梓西得漏海浮金狼淵羽懇滌嶂霞桑
 沉塘員籌北得冥阜乾漆陰坂文梓褰流黑魄闇
 海香瓊十洲記聚窟洲有大樹似楓而花葉香聞

數百里名返魂樹亦名返魂香武帝燒此香於城
 內人死未三月者皆活芳氣經三月不歇山中有
 黃獨黃精又有青精卽今俗呼黑飯樹也酉陽雜
 俎廣動植篇食而不飲者蠶飲而不食者蟬不飲
 不食者蜉蝣屬卻行虵屬紆行蜻蛚屬注鳴蜩
 屬旁鳴發皇翼鳴蚣蝮股鳴榮原胸鳴鳳雄鳴節
 節雌鳴足足行鳴曰歸嬉止鳴曰提袂麒麟牡鳴
 曰逝聖牝鳴曰歸和春鳴曰扶助夏鳴曰養綏又
 按軒轅黃帝記有大鳥銜首其雄曰鳳其雌曰凰

朝鳴曰登晨晝鳴曰上祥夕鳴曰歸昏鳴曰固
常夜鳴曰保長有瑞獸在囿牝曰麒牡曰麟春鳴
曰歸和夏鳴曰扶幼秋冬鳴曰養信與雜俎不同
鼈無耳爲守神虎五指爲龜蝦蟇無腸龜腸屬於
頭蛇蟠向壬鵲巢背大歲鷲伏戊巳愚又聞黑鯉
魚朝北斗小麥忌戊大麥忌子木再花夏有雹李
再花秋大霜邑中終歲無烏有冠鷄無故自飛去
家有蠱鷄日中不下樹妻妾姦謀屋柱木無故生
芝者白爲喪赤爲血黑爲賊黃爲喜孔雀因雷聲

而孕人臨行烏鳴而前引多喜廁上聽杜鵑聲不
祥厭之法當爲大聲應之取鸚鵡目睛和人乳研
滴眼中能見煙霄外物也鳩鵲辟火災齊郡寒山
有鳥足青嘴赤黃素翼絳項名王母使者世傳山
上有王母藥常令此鳥守之魚復縣南山有鳥大
如鸚鵡羽色多黑雜以黃白有時吐物長數寸丹
采彪炳形色類綬名吐綬鳥兜兜鳥形似鸚鵡其
聲自號正月以後作聲至五月節不知所在九頭
鳥白澤圖謂之蒼鷓帝鵠書謂之逆鷓爾雅謂之

鷓鴣崙崙鳥出河西赤鳩鎮狀似鳥而大飛於陣上多不利昆明國貢嗽金鳥吐金屑名辟寒金漢宮人以鳥吐金為釵珥象胸前小橫骨灰之酒服令人能浮水出沒虎鬚治齒大食國解人語犀墮角自埋之取者以假角易之狼蜚煙直上烽火用之蜀西南高山上有一物如猴長七尺名猥獮好竊人妻多時形皆類之狒狒飲其血可以見鬼龍頭上有一物如博山形名尺木龍無尺木不能昇天取烏賊墨書契跡如淡墨逾年字消唯空紙耳

鯢魚如鮎四足長尾能上樹聲如小兒蟹腹中有芒不可食蟬未蛻時名復育朽木所化百合花合之泥其隲經宿化為大蝴蝶以盆覆寒食飯於暗室地上入夏悉化為蜘蛛朽瓜子化為白魚藍蛇首大毒尾能解毒松命根遇石則偃蓋不必千年也樟木江東人多取為船船有與蛟龍鬪者菴羅果花多子少葉似柳果形似梨西方名為王樹王城中種也娑羅樹不庇凡草不止惡禽隨伐隨長一木四味祁連山仙樹其實如棗以竹刀剖則甘

以鐵刀剖則苦以木刀剖則酸以蘆刀剖則辛一
木五香根梅檀節沉花鷄舌葉藿膠薰陸茱萸氣
好上椒氣好下凌霄花中露水損人目酒杯藤大
如臂花堅可酌酒實大如指食之銷酒菩提樹釋
迦如來成道時生莖幹黃白枝葉青翠經冬不凋
貝多樹出摩伽陀國長六七丈經冬不凋西域以
此葉書經一名思惟樹安息香樹出波斯國長三
丈皮色黃黑葉有四角經寒不凋二月開花黃色
花心微碧不結實刻其樹皮其膠如飴名安息香

西方名爲求求羅香五辛謂葱韭薤蒜興渠興渠
卽阿魏臭藥草也夜光芝一株九實實墜地如七
寸鏡夜視如半日茅君種於句曲山白苻芝大雪
而華五德芝如車馬茵芝如樓凡學道三十年不
倦天下金翅鳥銜芝至瓦松一名昔邪梁簡文帝
詩曰綠階覆碧綺依簷映昔邪瓜性畏香尤忌麝
三角曰芟二角曰菱兔絲子多近棘及藿天名精
一曰鹿活草舞草出雅州獨莖三葉如決明人對
之歌曲必動葉如舞也睡蓮生南海夜則花低入

水如睡蔓金苔縈聚之如鷄卵投水中蔓延波上
光汎鑠日如火亦曰夜明苔夢草似蒲漢武帝時
異國所獻晝縮入地夜若抽萌懷其草自知夢之
好惡武帝思李夫人懷之輒夢望舒草出扶支國
草紅色葉如蓮葉月出則舒月沒則卷地曰草南
方有之三足鳥欲下食此草羲和之馭以手掩鳥
目食此則美悶不復動合歡草狀如著一株百莖
晝則衆條扶疎夜乃合爲一莖謂之神草金錢花
梁以此花賭魚弘謂得花勝得錢薨屋棟也楣梁

也屋簷滴雨爲雷中雷屋中神名五祀之一也古
者屋中開明雨則雷之故名中雷棟棟頭也楹柱
也碣柱礎也芬椽芬屋棟也椽椽也又謂之桷承
塵屋上板以承塵埃也左城右平平者平地也城
者階級也構櫺柱頭斗也栴梁上短柱也又謂之
窳窳音節綺疏牕也又名綺寮甃砌石也簷牙簷
比如牙也榑門闢也瓴甃皆軌也幸舍恩幸賓客
舍也甲第第宅甲乙次第也丙舍甲乙丙丁次第
也甲帳亦甲乙也黼帳繡帳也大內宮禁內也禁

地宮禁天子所居皆有禁不得入也便殿天子燕居便安之殿也離宮卽別館也尚衣尚食宮中掌御衣御食處也尚寶天子寶璽處也掖門左右列如人兩掖也丹宸御屏風也杲思或以爲連闕曲闕或以爲闕之屏或合板或築土爲之余以爲非也乃今宮闕高處覆罩之網以止鳥雀以銅絲爲之者因從罔也其義取復思蓋言人主所恩應接羣臣天下國家之事至此而復思也流蘇帶流蘇帳五色同心而下垂者以其藥下垂故曰蘇黃屋

左纛黃屋黃蓋也左纛以犛牛尾爲旗纛列之左也請室請罪之室也永巷宮中以待罪人處也青陽左个个明堂左右軒爲个也馳道天子所出道也大輅天子法駕也警蹕出警入蹕警戒蹕止行人也儀仗天子侍從有威儀隊仗也天子出車駕謂之鹵簿登記儀仗數目簿籍也庭燎火於庭也扈從護從也金根車以金爲根軸也秦制也豹尾車飾豹尾車上也羽葆鼓吹飾羽爲葆加以鼓吹也班劍給虎賁二十人持班劍班劍賜劍也騎

吹馬上鼓吹也周廬周列廬舍侍從直宿處也微道天子出入御道所當遊微者也微音叫輦路天子輦所經由之路也鑿輿天子車有鑿鈴聲以節行止也鸞口銜鈴故謂之鑿龍車鳳輦以鸞鳳爲飾也長安御溝謂之楊溝種高楊其上也又有陽溝陰溝黃鉞金斧也玄鉞鐵斧也白鉞銀斧也麾旗也所以指麾乘輿以黃公以朱刺史二千石以纁棨戟之遺象也詩云伯也執戈爲王前驅戈前驅之器也木戟也鑿刀鈴刀也插鈴於刀上也

旛亦旗屬也旛有青龍黃龍白虎朱鳥玄武麒麟皆其畫飾也華蓋華花也蓋繖之屬也飾金玉五色如花葩也綬古者佩玉之絲組也印綬佩印也黃赤紫紺綠青黑等級不同節符節以爲信也貂蟬貂鼠取其外柔內勁蟬取其清虛識變胡冠服也卽惠文武冠也陛盾郎執戈盾侍直殿前階陛之側者執金吾金吾鳥也執此鳥形之器爲天子前驅主辟除不祥也金吾緹騎錦騎也期門人主微行與人期於門下也佽飛楚斬蛟者取其有勇

力也羽林孤兒羽林言其多也孤兒陣亡將士子
孫也涓人涓潔也爲人主潔除之人古今注舜作
五明扇取其開明視聽求賢人以自輔也雉尾扇
飾雉尾爲之取其文明也障扇也鷺扇鷺亦雉也
鷺筆列反齊紈扇漢班婕妤所咏也白團扇晉王
珉所咏也近代有蒲葵扇蒲葵櫻櫚也竹筴竹扇
也筴脯堯厨中天生肉扇也扇又名便面巾有綸
巾葛巾華陽巾幅巾郭林宗折角巾陶淵明漉酒
巾帽有毳帽布帽桐帽山簡白接離白布帽也冠

有進賢冠文冠也惠文冠武

也趙惠文王所造

也又有緇布冠通天冠遠遊冠方山冠天子所服
也芙蓉冠雕玉冠神仙所服也仄注冠儒生所服
也柱後惠文冠獬廌冠法官所服也貂蟬冠近侍
貴臣所服也鷄鶡冠佞幸少年所服也玄冠宗廟
行禮所服也黃冠鹿皮冠竹皮冠籜冠鶡冠鐵冠
隱士道流所服也鶡冠鄭太子所服也又九氣冠
金華七曜冠火真神纓冠綠霞冠上真所服也袞
衣書曰古人象日月星辰山龍華蟲作會宗彝藻

火粉米黼黻絺繡以五采章施於五色作服汝明
注日月星辰取其照臨山取其鎮龍取其變華蟲
雉取其文六者繪之于上衣故曰作會宗彝虎蛙
宗廟祭器取其孝藻水草取其潔火取其明粉米
白米取其養黼若斧形取其斷黻爲兩已相背取
其辨絺鄭氏讀爲齧紕也紕以爲繡也六者繡之
於下裳故曰絺繡所謂十二章也王后之上服曰
褱衣副首飾也故曰夫人副褱立於中副音覆褱
婦人上服也首飾編髮爲之以覆頭也今人謂之

翟髻又紒卽古髻字宋玉神女賦序曰振繡衣被
袿裳袿音圭鞞鞞所以蔽前亦謂之檐婦人蔽膝
亦如之衣無緣謂之檐袷唐人取碾光段爲裙名
研裙輕紗謂之輕繡又謂之輕吹吹去聲婦人近
身之衣謂之相衣相音日袿女人脅衣也隋煬帝
詩錦袖淮南舞寶袿楚宮腰仙人之服有羽衣霞
衣綃衣五銖衣六銖衣天衣襦短衣也羅敷詩紫
綺爲上襦繡襦襜婦人衣領帶也秦復陶吉光黼
黼雉頭紫綺俱表名芒履草履也一名不借絢履

絲履也絢音渠屣履卽草履也仙人有遠遊履白
樂天有飛雲履履綦綦履飾也稱一鞞者皮履也
一鞞者絲履也鞞鞋以草爲履而無跟也鞞悉合
切鞞今俗作靴趙武靈王服之本胡服也玉環無
端玉玦有闕人主于放逐之臣賜環則還賜玦則
絕也手板笏也繖蓋古人張帛避雨也筆號管城
子毛錐子中山毛穎又名銀不律墨漢有隄糜墨
韋仲將墨李廷珪墨硯有玉硯石硯銀硯貢硯于
闐青鐵硯青州絳州石硯銅雀瓦硯近代則端溪

龍尾歛硯硯亦作研紙有水苔紙以苔爲之蜀中
有藤紙江南竹紙楮皮紙黦歛凝霜紙齊高帝造
銀光紙段成式在九江造雲藍紙吳越有温州蠟
紙給紙之家蠟免其役故名烏程紙由拳紙南唐
有澄心堂紙薄光潤爲一時之冠日本國出松皮
紙大秦國出密香紙蜀王衍有霞光牋唐有薛濤
牋又赫蹏薄蹏皆紙也杖謂之扶老仙家有九節
金杖青竹杖綠節杖八景飛杖老人有鳩杖刻鳩
形於杖端鳩不咽之鳥蓋取其不咽也靈壽杖靈

壽木名西南有邛竹杖費長房有葛陂杖化青龍
去塵尾塵獸似鹿以其尾飾柄而持以佐譚也蓋
其尾能生風辟蠅蚋也如意類塵尾或以竹或以
玉或以鐵爲之唾壺以盛唾者簾箱竹爲之牀之
長狎而卑者爲榻榻塌也卑塌近地也胡牀製自
胡中來氊毛席也謂之氊毼又謂之毼毼又謂之
罽線毯唐人謂之地衣兜羅綿出西蕃佛書佛手
軟如兜羅綿笈小箱可負而行者溺器名虎子又
名伏虎又名飲器漢時諺云仕宦不止車生耳謂

重較也吉茂反語以戲蘇則曰仕進不止執虎子
謂不得坐重較車而反執虎子也侍中親省人王
起居故謂執虎子蘇則爲侍中步搖婦人首飾也
以黃金白玉珠花寶葉翡翠之屬相糾綴下垂而
爲髻微步則動搖故名步搖詩云鬢髮如雲不屑
髻也髻音弟假髻也又名義髻今俗稱頭髮耳璫
珥婦人以玉充耳也用玉爲耳璫用珠爲耳珠條
脫一名跳脫以金玉爲之婦人臂釧也約指指環
也今之界指也搔頭漢武帝見李夫人取其玉簪

搔頭故後搔頭用玉也奩盛鏡器也笄係也所以
拘冠使不墜黛從黑研黑青石畫眉也楚辭曰粉
白黛黑花勝婦人戴花朵也言戴之勝美也倭墮
髻高盤斜仄如欲墮卽梁冀妻孫壽墮馬髻之餘
形也五兩舟中候風雨竿也兩去聲鬲釜類亦名
鑊今俗名鍋鐺鬲之有足者音撐盃一名安哉以
木爲之則作椀盞以玉爲之則作琖觥古橫切巨
觴受七升以兕角爲之故從角匜盥器也彝卣俱
酒器也彝卣屬卣音酉長尊也轉注器吐酒終日

不已謂之滑稽等爵類也觚榼皆酒器也勺杓也
今之木瓢也瓚玉酒器也叵羅亦酒杯也軍持佛
家以淨瓶爲軍持爐有博山博香爐亦作薰爐薰
籠以香薰衣籠也佛書念珠名木患子崔豹古今
注拾樞木一名無患昔有神巫以此木治鬼爲衆
鬼所畏故曰無患其木以爲念珠又名一百八子
以念珠一百單八也吠琉璃出須彌山青色一切
竊皆不可破亦非火焰所能鎔惟鬼神有道力者
能破之或云是金鵝鳥殼帝青者帝釋寶青色也

托鉢一名應器斤小于斧所以削也鑪錯也所以錯銅鐵也錯音挫沂音鎗亦斧類也鋪鋤類也鏤大鋤也鋤亦作鉏畚音奔今俗作畚箕既掃除塵土畚而盛去之也斗卽斗也箕草衣笠草帽襪襪亦草衣桔槔今水車也輦粗者謂之蘧蔭桃笙輦也羅薦以羅爲薦褥也押簾銀蒜鑄銀爲蒜形以押簾也牛衣編亂麻爲之漢王章夫妻相對而泣此物也風箏因風而響古在殿閣簷棧間非今之紙鳶也或曰風箏卽鐵馬琅璫長鎖也又作銀鐺

以玉爲之則從玉以金爲之則從金也鑰名歲隄鑰肩輿人肩負輿也復輿筍輿籃輿皆竹輿也復音邊

