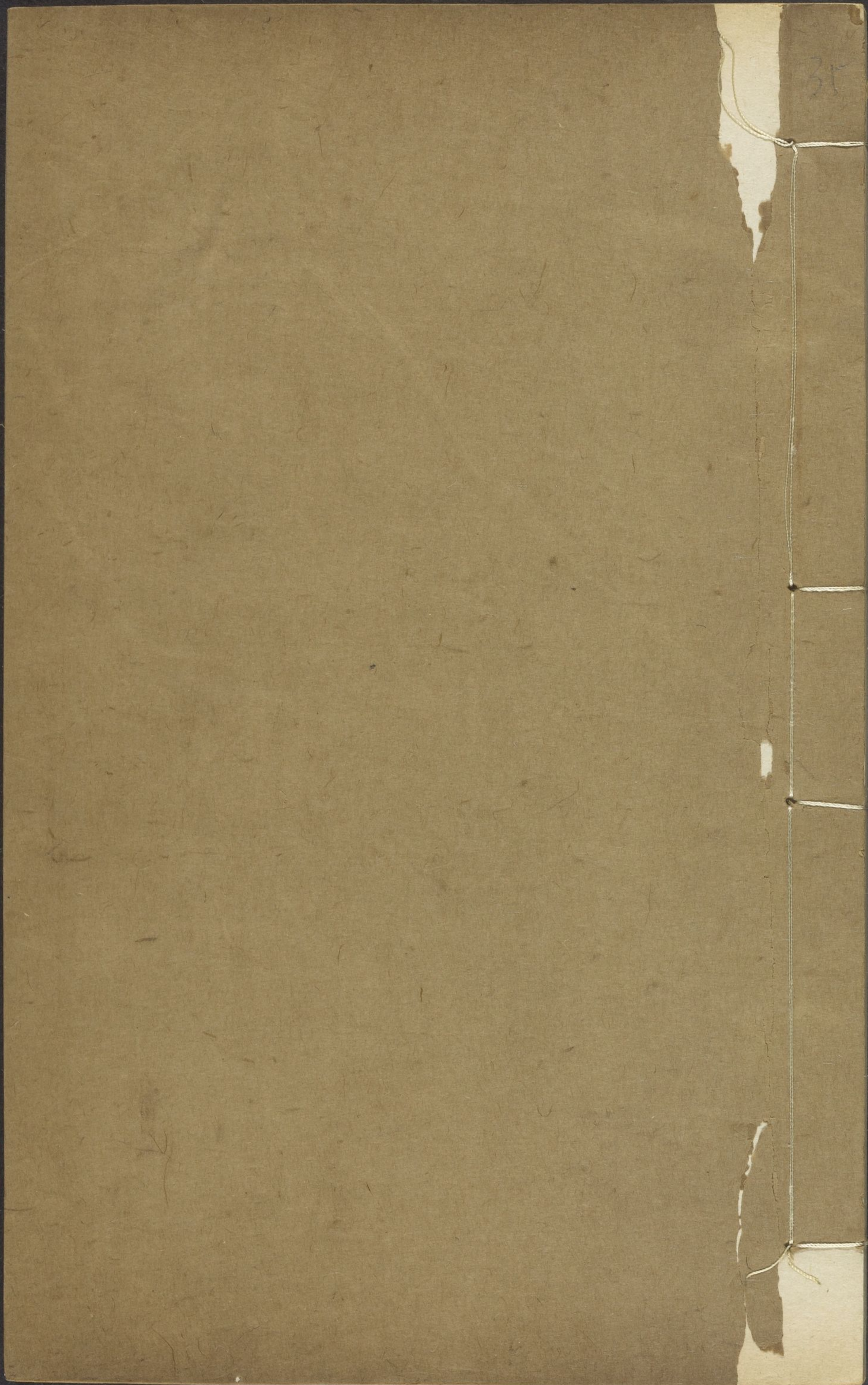
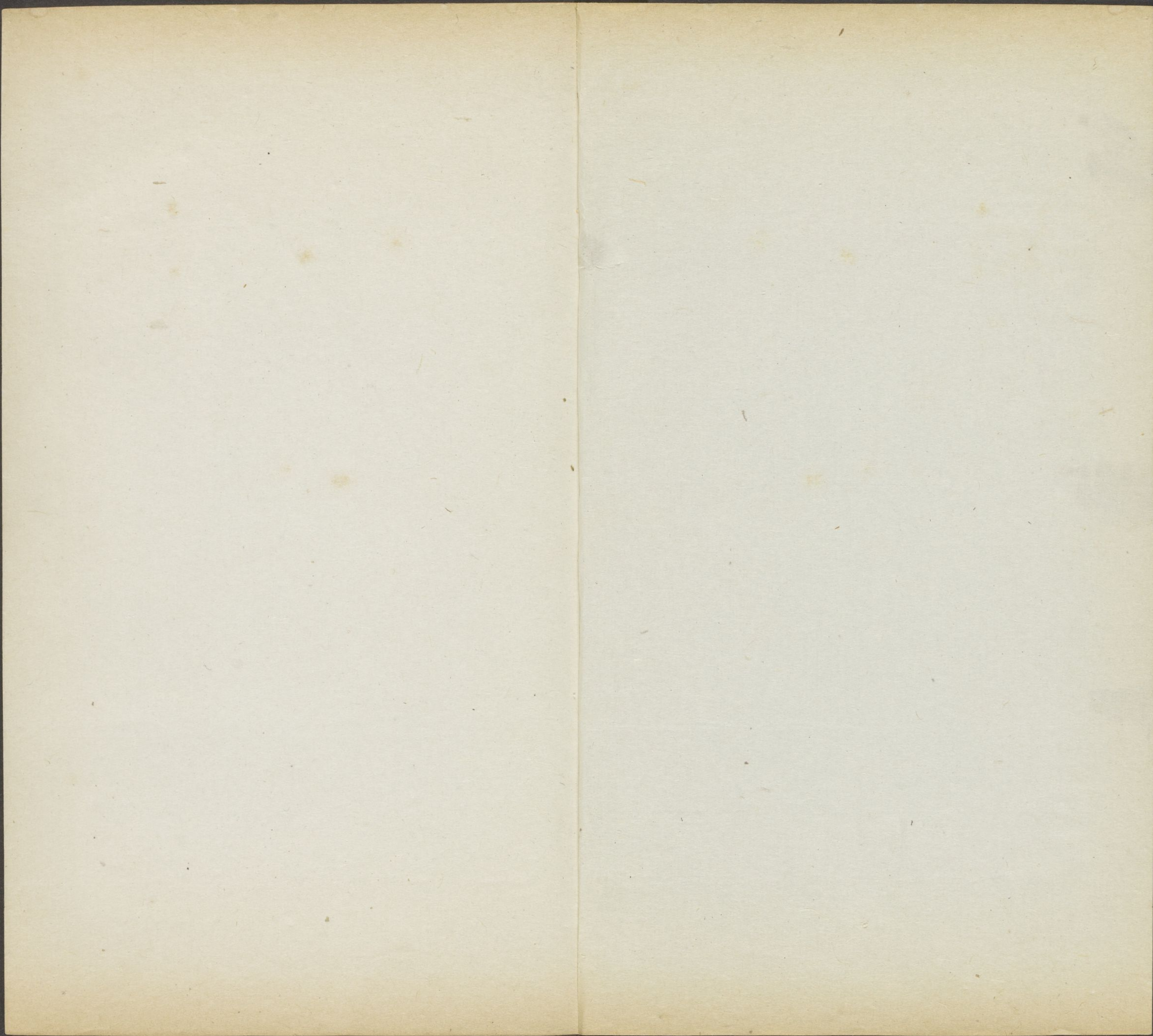
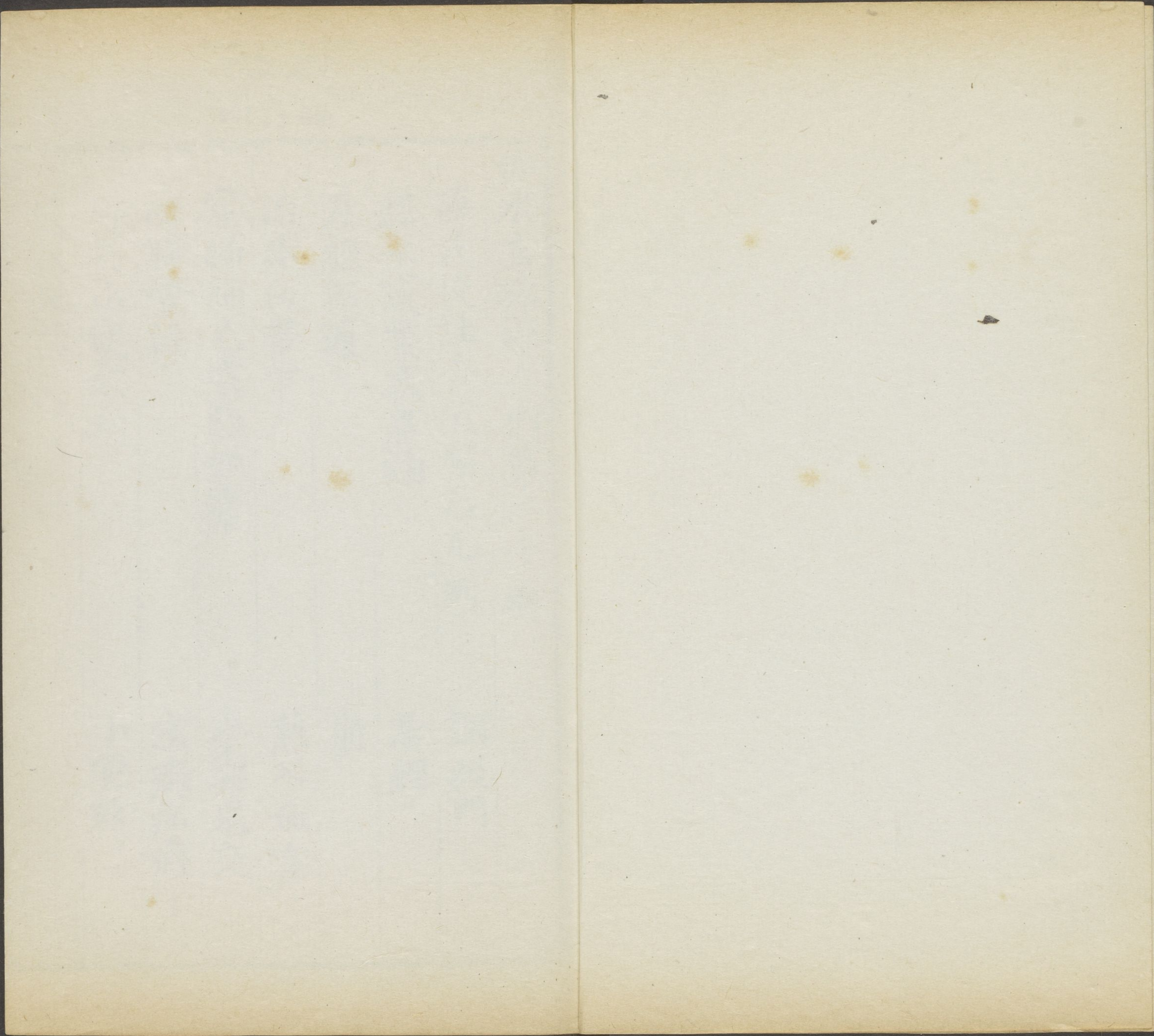


35







From Countway Lib.  
OCT 31 1999

赤水玄珠婦人門第二十卷

薛氏校註合宜禁忌凡例

經水或紫或黑論

月經不通

治赤白帶下

寡婦師尼寒熱如瘧

心胸嘈雜

脬轉小便不利

遺尿失禁

調經門

居經

崩

熱入血室

夢與鬼交

瘕癖疝瘕

小便數



赤水玄珠婦人門第二十卷

新安生生子孫一全著

薛氏校註今宜禁忌凡例

一云丹溪謂白芍藥性寒味酸產後宜忌恐伐生  
生之氣若用之於大補湯八珍等湯內以酒拌  
炒用無妨凡屬脾胃虛寒虛弱面色痿黃者俱  
宜酒拌炒用

一通經丸若脾胃無虧暴怒氣逆或生冷所傷  
血凝滯月經不通者宜暫用之若脾胃虛弱不



能生血者宜用六君當歸若因脾胃鬱火內耗其血者宜用歸脾湯若因脾肝鬱怒氣血傷而月經不通者宜加味道遙散

一艾附丸若脾胃虛寒陰血不足氣逆發熱月經不調或胎氣不成者宜暫用之若肝腎虧損陰虛發熱月經不調或崩漏帶下或便血吐紅小便淋瀝或喘熱內熱寒熱往來或盜汗自汗不時發熱宜用六味地黃丸若兼脾氣不足飲食少思者佐以六君子湯

一四物湯若脾經血燥發熱或月經不調宜暫用之若因脾經虛熱肝經怒火所致宜四君子佐加味道遙散若因脾經氣虛血弱喘熱內熱宜用八珍湯加柴胡丹皮若因元氣下陷而致諸症宜補中益氣湯

一人參橘皮湯若胎前氣痞痰滯作嘔不食者宜暫用之若脾胃氣虛胸膈痞脹痰停作嘔飲少思者宜半夏茯苓湯若因怒動肝火尅制脾土而致前症者宜六君子加柴胡山梔枳殼脾

胃虛寒者六君子加木香砂仁內半夏治脾胃  
虛諸症尤當用

一紫蘇順氣飲若胎動不安元氣無虧者宜暫用  
之若因脾氣虛弱者宜六君子加紫蘇枳殼鬱  
結傷脾者宜四君子加柴胡山梔蘆梗鬱  
肝脾者六君子加柴胡黃芩枳殼

一四物膠艾湯若內熱胎痛下血不止者宜暫用  
之若因肝經風熱而下血者用防風子芩丸若  
因肝火血熱宜加味道遙散若脾經鬱火宜加

味歸脾湯若因肝氣之隔宜

益氣湯倍

升麻柴胡若因事下血者宜 珠湯加膠艾

一香朮白朮二味為安胎之藥若脾胃虛熱中氣  
無虧者宜暫用之凡屬脾胃虛冷飲食少思或  
泄瀉嘔吐面色痿黃或胎墜者宜六君子湯  
一連生散若屢吐不安者宜用若葛莖勞役者不  
宜用

一妊娠腹痛須驗其面赤舌青者此胎已死用平  
胃散加枳朮三錢下之下後隨用八珍大補等

湯調補之若唇口俱青吐出痰沫者子母俱死也若面舌俱青者母死子活產下亦死

一小續命湯若外中風邪腰背反傷筋脉痠癢宜暫用之若產後失血過多陽火熾盛虛熱風者宜八珍湯加鈞藤丹皮如不應當用四君子湯加當歸丹皮鈞藤若陽氣脫陷者宜補中益氣湯如不應急加附子氣虛血敗者宜用十全大補湯如不應急加附子亦有生者

一澤蘭湯若產後亞露腹痛胸滿少氣宜用之若

一體倦面黃食少少寐而惡露不止宜加味歸脾湯若氣血虛損而惡露上攻先用失笑散後用八珍湯禁用黑神散奪命丹之類

一產後口鼻起黑氣鼻衄者是胃氣虛敗而血滯也急用二味參蘓飲多有生者

### 宮人孀婦治驗

一婦人年三十有七早孀居兩腿骨作痛晡熱纏倦月經不調或發寒熱數年矣一日頸項兩側結核兩脇脹痛此係肝經鬱火而成也先用小



柴胡湯合四物數劑肝症頓愈又用加味道道  
散四澤蘭乳香沒藥三十劑血症漸痊再用加  
味澤肥湯早愈而  
一婦人作痛或一因寒濕化痰等藥遍身作痛  
而無定處此血症也  
不信乃服流氣飲之類而  
愈

一放出宮人年四十二  
腎腿內股作痛補熱口  
月經不調此係肝  
血少不能養經絡而然也  
宜加味道道散加  
三酒藥五十帖諸症稍愈

以歸脾湯二百餘

一放出宮人腎腿腫痛內熱  
喘熱惡寒體倦  
胸痞月經過期而  
以此散以為  
理氣之劑益甚  
此肝經瘀血停留  
所致蓋  
上貫焉布脇助  
膈喉嚨下膈胸  
內臙繞陰器  
少腹主治之法  
但當補其  
不勝而制其  
所勝  
補者脾也制者  
肝也經曰虛  
即補之實則  
瀉之  
此定法也彼不  
信仍服前藥遂  
致不起  
婦人症與男子  
無以異也所異  
者月水胎產崩  
帶

等症耳今惟蒐其異與赤紫者集為一門餘雜  
症治同男子當於雜症門中求之茲不重錄

調經門

岐伯曰女子七歲腎氣盛齒更髮長二七而天癸  
至任脉通太衝脉盛月事以時下天謂天真之  
氣癸謂壬癸之水故云天癸也然衝為血海任  
主胞胎二脉流通經血漸盈應時而下常以三  
旬一見以像月盈則虧也若遇經行最宜謹慎  
否則與產後症相類若經行惱怒勞役則氣血

錯亂經脉不行多致癆瘵等疾若逆於頭面肢  
體之間則重痛不寧若怒氣傷肝則頭暈脇痛  
嘔血而癆瘵癘瘍若經血內滲則竅穴淋漓無  
已然此六淫外候而變症可出犯時微若秋毫  
成患重如山岳可不畏哉

褚澄遺書曰飲食五味養骨髓肌肉毛髮男子為  
陽：中必有陰：中之數八故一八而陽精升  
二八而陽精溢女子為陰：中必有陽：中之  
數七故一七而陰血升二七而陰血溢皆飲食

五味之實透也方其升也智慮開明齒牙更始  
髮黃者黑筋弱者強豎其溢也凡充身躰手足  
耳目之餘雖至老之歷無有不下凡子形肖父  
與者以其精血嘗於父母之身無所不歷也是  
以父一肢廢則子一肢不肖其父母一目虧則  
子一目不肖其父母然雌鳥牝獸無天祭而產  
胎何也為歎精血往來尾間也精未通而產  
以通其精則五體有不滿之處異日有難  
疾陰已痿而思色以降其精則精不出

小便澀而為淋精之耗而後竭

痛愈痛即愈便愈便即愈痛女天祭如

年無男子合則不調未論十年思男子合

調不調則舊血不出新血誤行或清而入骨

變而為腫後雖合而難子合則溼結虛人

氣刺血枯殺人觀其精血思過半矣

夫血者水穀之精氣也和調五臟洒陳六府男子

化而為精女人上為乳汁下為經水故雖心六

血肝藏血亦皆統攝於脾補脾和胃血自生矣

凡經行之際禁用苦寒辛散之藥飲食亦然  
王子亨方論曰經者常候也謂候其一身之陰  
愆伏知其安危故每月一至太過不及皆為不  
調陽太過則先期而至陰不及則後時而來其  
有年多少乍少斷絕不行崩漏不止皆由陰陽  
盛所致故曰血氣和平則樂有子和則陰陽  
爭月水以時下也

薛氏曰經云脾統血肝藏血婦人多因恚怒傷肝  
鬱結傷脾所發當從二經為主而參以前論治

七

產育方序論曰大率治病先論其所主男子調其  
氣女人調其血氣血者人之神也然婦人以血  
為基本苟能謹于調護則血氣宣行其神自清  
月水為期血凝成孕若脾胃虛弱不能飲食榮  
衛不足月經不行肌膚黃燥面無光澤寒熱  
痛難於子息或帶下崩漏血不流行則成癥  
經水或紫或黑論

丹溪曰經水者陰血也陰必從陽故其色赤稟火

色也血為氣之配氣熱即熱氣寒即寒氣升氣降即降氣凝則凝氣滯則滯氣清則濁即濁往往見有成塊者氣之凝也將行者氣之滯也來後作痛者氣血俱虛也色淡者亦虛也而有水濕之也錯經妄行者氣之亂也紫者氣之熱也黑者熱之甚也今人但見其紫者謂之有行痛者成塊者率指為風冷而行溫者之說則獨不旋踵矣良由病原論月水諸病皆曰風冷乘之宜其紫而不成俗也或曰黑者

水色也紫淡皆無也而何乎曰陰云元明者象乃和然甚者乙重水化所成則紫甚則黑也此類不一而足部皆然也若臟腑虧損之氣無不如此非熱而四若曰風丹必須外

赤白之蓋十百一二者也

海藏四物芩連湯 治經水如黑豆汁

四物湯 黃芩 黃連 各一為末醋糊為丸

服

丹溪治月水黑口渴倦怠脉不勻似數

黃柏炒 黃芩各三錢 甘草二錢 赤芍藥 香附

右醋糊丸白湯下五六十九

一婦二十歲月水二月不行忽行小腹痛有塊血

紫色 白芍 白朮 陳皮各半 黃芩 川芎

木通各二錢 甘草五分 右水煎服

一婦氣滯血澁脉不瀉經不調或前或後紫色兩

大便外腫麻木或時痒而生瘡大便秘滯

大麻仁 桃仁 芍藥各二兩 枳殼 蘇靈山

白朮 歸頭 訶子肉 生地 陳皮

大黃七錢 為末粥丸梧子大白湯下五六十九

調經之劑

局方四物湯 治衝任虛損月水不調躋

當歸 川芎 白芍藥 熟地黄各等分

逍遙散 治血虛煩熱月水不調臍腹脹

咳嗽 炙甘草五分 當歸 茯苓 白芍

柴胡各一錢 右加薄荷葉生薑水煎服

膠艾湯 治勞傷血氣衝任虛損月水過多

不斷 阿膠炒 川芎 炙甘草各五分 當歸

艾葉炒各一錢 熟地 白芍各二錢 水煎服

溫經湯 婦人血海虛寒月水不利逆臍疼痛

桂枝桃仁湯萬病丸皆可用 當歸 川芎 芍藥 桂心

丹皮 莪木各五分 人參 甘草 牛膝各一錢

小煎服

丹溪加味四物湯調經例

經候逆而作痛一 經來而痛者一 經來而痛者一 經來而痛者一

經水不及期者血虛也一 經水不及期者血虛也一 經水不及期者血虛也一

過期者血少也本方加一 過期者血少也本方加一 過期者血少也本方加一

過期紫黑有塊者血熱也一 過期紫黑有塊者血熱也一 過期紫黑有塊者血熱也一

過期而淡色者痰多也一 過期而淡色者痰多也一 過期而淡色者痰多也一

紫色成塊者熱也本方加黃連柴胡一 紫色成塊者熱也本方加黃連柴胡一 紫色成塊者熱也本方加黃連柴胡一

肥人不及日數而多痰者乃血虛有熱本方加一 肥人不及日數而多痰者乃血虛有熱本方加一 肥人不及日數而多痰者乃血虛有熱本方加一

香附南星半夏黃連白朮一 香附南星半夏黃連白朮一 香附南星半夏黃連白朮一

瘦人血枯經閉者本方加龜仁紅花或越鞠丸一 瘦人血枯經閉者本方加龜仁紅花或越鞠丸一 瘦人血枯經閉者本方加龜仁紅花或越鞠丸一

四物加減調經例

經水微少漸不通手足煩痛肌漸瘦生潮熱  
脉微數本方去川芎地黄加澤蘭葉三倍甘草  
半分

經水過多本方去熟地加生地

經行身熱脉數頭昏本方加黃芩柴胡各半兩  
經行微少或脹或疼四肢疼痛加玄胡沒藥

經候不調心腹疔痛只用芎歸二味名君臣散  
或加味四物湯

氣末經脉故月事頻併臍下多痛本方加芎藥

經欲行臍腹絞痛本方加玄胡檳榔苦練木香

經水過多本方加黃芩白朮

經水過少本方加葵花紅花

經水適來通斷或往來寒熱宜先服小柴胡去

寒熱後以四物湯和之

簡易當歸散 經候不勻或三四月不行或一月

再至或天癸已過期經脉不調 川歸 白芎

川芎 黃芩 白朮 各半兩 山茱萸肉 一兩

右為末每服空心溫酒調二錢日三服



寶鑑生地黄丸 治婦人血實厥陰脉絃而長惡  
風體倦下寒乍熱面赤心忪或時自汗如傷寒  
狀宜服抑陽藥

生地二兩 柴胡 秦艽 黃芩各半 芍藥一兩 右

為末蜜丸梧子大烏豆湯吞三四十九日三服

薑黃散 治血臟久冷月水不調臍腹刺痛

當歸 丹皮 赤芍各二兩 芍藥三兩 川芎 紅花

心 莖六二 川芎黃四

右為末每服一錢酒下

理氣之劑

香附丸 經候不調血氣刺痛腹脇膨脹

香附子炒 醋煮 醋盡 炒乾 宜服之

右醋糊為丸梧子大每服五十九丸淡醋湯下

艾附丸 治同前

艾葉四兩 川歸二兩 香附子一斤 照上製為丸服亦同

嚴氏抑氣散 婦人氣盛於血變生諸症頭暈腦

瀉 香附四兩 茯苓 炙甘草各一兩 陳皮二兩

右為末每食遠沸湯調下二錢

正氣天香散 治婦人一切氣氣上湊心胸攻

築脇肋刺痛月水不調 台烏藥二錢香附八錢

陳皮 蘓葉各一錢 乾薑半錢 石分二帖水煎服

丹溪治一婦年四十八因有白帶口渴月經多初

血黑色後來血淡倦怠食少臍上急

白木一錢半 紅花許 陳皮一錢 木通 黃芩各五分

縮砂 炙甘草各三分 枳殼五分 白芍一錢 水煎吞保

和丸三十九抑青丸二十九

經水過多 黃芩炒 芍藥炒 黃柏炒

龜板及一兩 香附二錢半 椿根白皮七錢半 酒糊為丸

白湯吞五六十丸

一婦脉絃而大不數形肥初夏倦怠月經來時多

此稟受弱氣不足以攝血故行多也 黃芪

陳皮各一錢 白木半錢 人參五分 炙甘草三分 水煎服

四物加熟地當歸湯 治經水少而色和

四物湯四兩 熟地 當歸各一兩

丹溪抑氣丸 臨經之時腹痛以四物湯加玄胡

索陳皮丹皮甘草 痛甚以豆淋酒下 痛輕  
以童便香附入條芩為丸

又一婦年四十月水不調行時腹痛行後又有三

四淋瀝皆穢水口渴面黃倦怠無力 白朮一兩

歸身尾錢六陳皮錢七黃連錢三木通 黃芪 黃芩

各二錢炙甘草錢一分乾水煎吞五靈丸四十粒

桂枝 薤仁湯 經前腹痛不可忍 桂枝 芍藥

生地錢各二 薤仁枚四 甘草錢一 薑三片棗一枚水煎

服又方 當歸玄胡索 每服三錢薑三片

本事方 治婦人月經壅滯每發心腹臍疝痛不

可忍及治產後惡露不快血上搶心迷悶不省

人事氣絕欲死者琥珀散 京三稜 蓬莪朮

赤芍藥 劉寄奴 牡丹皮 熟地黃 官桂

真蒲黃 菊花 當歸各一兩 右前五味用烏豆

一升生薑半斤切片米醋四升同煮豆爛為度

焙乾入後五味同為末每服二錢溫酒調下三

心食前服一方不用菊花蒲黃用烏藥玄胡索

亦佳○予家之秘方也若是尋常血氣痛只一

服產後血衝心二服便下常服尤佳予前後救人急切不少此藥亦宜多合以救人

交加散 治營衛不和月經湛濁逐散惡血腹痛

經血諸疾並皆治之 生薑二斤 生地二斤

白芍藥 當歸 桂心各一兩 紅花炒無惡血不用 沒藥

另研各半兩 蒲黃隔帝炒 玄胡索醋帝包用布擦去皮各一兩

右將地黃汁炒生薑滓薑汁炒地黃渣各焙乾

用諸藥為細末每服三錢温酒調下 若月經

不依常蘓木煎酒調下 若腰痛砂糖酒調下

交加地黃丸 治婦人經不調血塊氣痞肚腹疼

痛 生地 老薑各一斤 玄胡 當歸 川芎

芍藥各二兩 明沒藥 木香各一兩 菴仁去皮 人參

各兩半 香附斤半 右為末先以薑汁浸地黃渣地黃

汁浸生薑渣晒乾皆以汁盡為度共十一味作

一處晒乾研為末醋糊為丸空心以薑湯下

一婦患經血紫黑一月二次行不思食口苦時發

熱 麥冬 歸身 白芍 陳皮 白朮各一兩

人參 地黃 茯苓各半兩 木通三錢 生甘草一錢

右分十帖食前熱飲下抑青與點各十五丸  
益母草膏 益母草未結子時採來搗汁熬膏每  
用半杯和酒或薑汁調服大治汚血及月經不  
調

肥人不及期而多痰者血虛有熱南星白朮蒼朮  
黃連香附川芎作丸服

婦人血脉不調往來寒熱狀如勞倦 川歸

川芎 甘草 黃芪 官桂 各一兩 熟地 白朮

白芍 各二錢 柴胡 阿膠 各半兩 右每服五錢棗一

水煎空心溫服為末白湯調下亦得常服則

無帶下極調血脉養子宮終身無病

薛氏曰有脾經血燥而經先期者加味逍遙散○

脾經鬱火先期者歸脾湯○肝經怒火而先至

者加味小柴胡湯○血分有熱而先至者加味

四物湯○勞役火動補中益氣湯○有脾經血

虛而後至者人參養榮湯○肝經血少而後至

者六味地黃丸○氣虛血弱者八珍湯蓋血生

于脾土故云脾統血凡血病當用苦甘之劑以

助陽氣而生陰血也

經行臍腹痛甚以菴仁桂枝湯一劑而瘥

經行腹先痛用局方七氣湯送來復丹局方積氣

丸疝癖癥瘕諸氣亦効

丹參丸

調經養血

金陵一家專製此與四製杜仲九兩京甚重此二藥

丹參

淨四兩酒浸一宿日晒乾

大川芎

半兩

川歸身

酒浸二兩淨

天台烏藥

兩一香附

三兩童便浸炒十次只用淨末一兩

右為末煉蜜為丸梧子大每空心酒吞七十丸

經水當止不止

婦人四十九歲已後天癸當住每月却行或過多

不止乃血熱也宜芩心丸 黃芩心枝條二兩

米泔浸七日炙乾又浸又炙如此七次為末醋

丸梧子大每服七十丸空心温酒送下日三

良方曰婦人月水不斷淋瀝腹痛或因勞損氣血

而傷衝任或因經行而合陰陽以致外邪客於

胞內滯於血海故也但調養元氣病邪自愈若

攻其邪則元氣反傷矣

薛氏曰前症若是鬱結傷脾用歸脾湯恚怒傷肝

逍遙散肝火妄動加味四物湯脾氣虛弱六君子湯元氣下陷補中益氣湯熱傷元氣加麥冬五味黃柏黑炒

許學士云經脉過期不及腰腹疼痛或七七數盡

而月經仍下者宜用簡易當歸散治之方見調經氣虛

者去黃芩加桂心一兩

黃芩湯 治經血不止 方出崩

居經

婦人月水當三旬一見今三月始一至名曰居經

脉經曰少陰脉微而遲微則無精遲則陰中寒

滯即血不來此為居經三月一來

脉經曰婦人年已五十一旦而清血二三日不止

何以治之師曰此婦人前絕生經水不下今反

清血此為居經不須治當自止經水下常五日

止者五日愈

月經不通 出婦人良方

婦人月水不通或因醉飽入房或因勞役過度或

因吐血失血傷損肝脾但滋其化源其經自通

若小便不利苦頭眩痛腰背作痛足寒時痛久而血結于內變為癥瘕若血水相併脾胃虛弱壅滯不通變為水腫若脾氣衰弱不能制水水漬肌肉變為腫滿當益其津液大補脾胃方可保生

東垣曰經閉不行有三婦人脾胃久虛形體羸弱氣血俱衰而致經水斷絕不行或病中消胃熱善食漸瘦津液不生夫經者血脉津液所化津液既絕為熱所燥肌肉漸瘦時見渴燥血海枯

竭病名曰血枯經絕宜瀉胃之燥熱補益氣血經自行矣此症或經適行而有子子亦不安為胎病者有矣

或心包脉洪數躁作時見大便秘澀小便雖清不利而經水閉絕不行乃血海乾枯宜調血脉除包絡中火邪而經自行矣

或因勞心心火上行月事不來者胞脉閉也包脉者屬心而絡于包中今氣上迫肺心氣不得下通故月事不來宜安心補血瀉火經自行矣



素古曰女子月事不來者先瀉心火血自下也內  
經曰二陽之病發心脾有不得隱曲故女子不  
月其傳為風消王啟玄註曰大腸胃熱也心脾  
受之心主血心病即血不流脾主味脾病即味  
不化味不化則精不足故其病即不能隱曲脾  
土已虧即風邪勝而氣愈消也又經曰月事不  
來者胞脉閉也宜先服降心火之劑後服局中  
五補丸後以衛生湯治脾養血也

二補丸 補諸虛安五臟堅骨髓養精神

熟地 人參 牛膝 白茯苓 地骨皮  
右煉蜜丸梧子大每服五十九丸温酒空心

衛生湯

當歸 白芍 各二兩

黃芪 三兩 甘草 一兩

每服五錢水煎空心服如虛者加人參一兩

按東垣潔古治血枯之法皆主於補血瀉火也  
補血者四物之類瀉火者東垣分上下中故  
在中則善食消渴治以調胃承氣之類火在  
則大小便秘澁治以玉燭之類玉燭者四物與

調胃承氣等分也火在上則得于勞心治以芍  
連及三和之類三和者四物涼膈當歸等分也  
索古先服降心火之劑者蓋亦芩連三和玉燭  
之類後服五補衛生者亦補氣之劑也

黃帝曰有病胸脇支滿者妨于食病至則先聞腥  
臊臭出清液先唾血四肢清目眩時：前後血  
病名為何：以得之岐伯曰病名血枯此得之  
少年時有所大脫血若醉入房中氣竭肝傷故  
月事衰少不來也帝曰治之柰何岐伯曰以

烏鰂骨一蘆茹二味并合之丸以雀卵大如小  
豆以五丸為后飯飲以鮑魚汁利腸中及傷肝  
也

臣啟玄註云烏鰂魚骨主血閉蘆茹主散惡  
血雀卵主血痿鮑魚主瘀血河間宣明論方  
烏鰂魚骨蘆茹各等分雀卵不拘數和丸小  
豆大每服五丸至十丸煎鮑魚湯下食後日  
三服壓以美膳

養生必用論曰女子十四天癸至任脉通月事以

時于是有子天癸者物之自然月者以月至經者有常也其來過與不及皆謂之病若榮血虧損不能滋養百骸即髮落面黃羸瘦燥熱燥氣盛則金受邪金受邪則為咳為嗽為肺癆為疔痿必矣但助胃壯氣則榮血生而經自行酒醢飲食調七情保神氣庶可得生若暴怒氣逆經閉不行當用行氣破血之劑

劉宗厚曰榮者水穀之精氣和調于五臟洒陳于六腑乃能入于脉也源而來生化于脾總

于心藏受于肝宣布于肺流泄于腎灌溉一身目得之而能視耳得之而能聽手得之而能握足得之而能步臟得之而能液腑得之而能氣注之于脉少則瀋充則實常以飲食滋養則生陰長變化而為血諸經恃此則百脉長養耗竭則百脉空虛可不慎哉若陰氣一傷變症百出妄行于上即吐血衄衰洩於下則瘕閉血滲腸間則為腸風陰虛陽搏即為崩漏濕蒸熱痰則為滯下熱極腐化即為膿血火極似水則血紫

熟勝于陰發為瘡瘍濕滯于血則為痛痒癰六  
蓄之在上則善忘蓄之在下則善狂

寇宗奭曰夫人之生以氣血為本人之病未有不  
先傷其氣血者若室女童男積想在心思慮過  
度多致勞損男子即神色消散女子即月水先  
閉且心病即不能養脾故不嗜食脾虛即金虧  
故發嗽腎水絕則木氣不榮而四肢乾痿故多  
怒鬢髮焦筋骨疼若五臟傳遍則死苟或自能  
改易心志用藥扶持庶可保生切不可用青蒿

蠶虫等涼血行血宜栢子仁九澤蘭湯益陰血  
制虛火也按內經五穀入于胃其糟粕津液宗  
氣分為三隧故宗氣積于胸中出于喉嚨以貫  
心脈而行呼吸營氣者泌其津液注之于脈  
以為血以營四末內養五臟六腑若服苦寒之  
劑復傷胃氣是犯生生之戒必致於不起也  
薛氏曰按經水陰血也屬衝任二脈上為乳汁下  
為月水其為患有因脾虛而不能生血者有因  
脾鬱而血不行者有因胃火而血消燥者有因

脾胃損而血少者有因勞傷心而血少者有因  
 怒傷肝而血少者有因腎水少不能生肝而  
 少者有因肺氣虛不能行血者治療之法  
 虛而不能行者調而補之脾胃鬱而不行者開而  
 補之胃火而不行清而補之脾胃損而不行  
 而補之勞傷心血而不行逸而補之怒傷肝而  
 不行和而補之肺氣虛而不行補脾胃腎虛而  
 不行補脾肺經云損其肺者益其氣損其心者  
 調其營衛損其脾者調其飲食適其寒溫損其

肝者緩其中損其腎者益其精皆當審而治之  
 蕭氏曰經云氣上迫肺則心氣不得下通故月事  
 不來今用連朴之類導痰降火使氣不上迫于  
 肺故心氣下通而月事來也

丹溪治一婦久瘧食少經閉兩手無脉每日與三  
 花神祐丸十餘粒津曠之月餘食進脉出又半  
 月脉愈又一月經行亦此意也予嘗體此治陳  
 婦二十歲形肥痞塞不食每日臥至未牌喫一  
 盞粥粥後必吐水半碗復臥經閉三月前時忽

通黑色脉之辰時寸關滑皆有力午後關滑寸  
不滑詢之因乘怒飲食而致遂以白朮一兩半  
厚朴黃連枳實各一兩半夏茯苓陳皮山查人  
參滑石各八錢縮砂香附菴仁各半兩紅花二  
錢分十帖各入薑汁三匙日進之間三日以神  
祐九神秘沉香丸微下之至十二日吐止食漸  
進四十日平復如故又汪氏年三十餘形瘦赤  
痞不食吐水經不通以前方加參朮歸為君煎  
熟入竹瀝半盞薑汁服之但不用神祐丸下亦

平復若咳嗽寒熱而經閉者當于咳門求之

張子和曰凡月事不來用茶調散吐之次用五心

散芎歸湯三和湯桂苓白朮散之類降心火益  
腎水開胃進食分陰陽利水道之藥也

一婦月事不行寒熱往來口乾頰赤飲食少且  
暮間咳一二聲諸公皆用蚩蚩水蛭乾漆礪砂  
芫青紅娘子沒藥血竭之類惟予不然古方雖  
有此法柰病人服之臍腹必發痛飲食不進乃  
命止藥飲食稍進內經曰二陽之病發心脾心

受之則血不流故不月既心受積熱宜抑火升  
水流濕潤燥開胃誘食乃涌出痰一二升下泄  
水五六行濕水上下皆去血氣自然湍流月事  
不為水濕所隔則依期而至矣亦不用蠶虫水  
蛭有毒之藥如用之則月經縱來小澀反閉他  
症生矣凡精血不足宜補之以食大忌有毒之  
藥偏勝而致天關多矣

一婦三十四歲經水不行寒熱往來面色痿黃  
唇焦頰赤時咳二三声問其所服之藥黑神散

烏金丸燒肝散四物湯鱉甲散建中湯寧肺散  
鍼灸千百轉劇家人意倦不欲求治予憫之先  
涌痰五六升午前涌畢午後食進餘症悉除後  
三日復輕涌之又去痰一二升食益進不數日  
又下通經散瀉訖一二升後數日去死皮數重  
小者如麩片大者如葦膜不一月經水自行神  
氣大康

室女月水不通 用雄鼠屎一兩燒存性為細末  
空心溫酒調下一錢神効

仲景礬石丸 婦人經水閉不利臍堅癖不止中

有乾血下白物 礬石括三錢 杏仁半二錢

二味末之蜜丸棗核大內陰中劇者再內之

琥珀散 治心膈迷悶肚腹撮痛月信不通等疾

烏藥二兩 當歸 蓬朮醋煨各一兩

右為末温酒調下二錢

萬病丸 月經來閉臍腹作痛及產後癥瘕等病

乾漆炒烟出青白為度 牛膝酒浸焙各一兩

為末生地黃汁一升砂器慢火熬膏丸梧子大

每服二十九空心米飲下

紅花當歸散 經候不行腰膝重痛小腹堅硬

紅花 當歸尾 紫葳 牛膝

炙甘草 蘓木各二錢 白芷 桂心各一錢半

赤芍兩炒一 劉寄奴苗錢五 為末酒調服三錢

栝子仁丸

栝子仁炒另研 牛膝酒洗炒 卷栝各半兩 澤蘭葉一兩

右蜜丸梧子大每服三十九空心米飲下

澤蘭湯 澤蘭葉錢二 當歸 芍藥各一錢炒



炙甘草五分 水煎服

茯苓補心湯 治婦人心氣虛耗不能主血又不

能制乎肺金氣滯以乘乎肝木肝既虧損則血

不能藏漸致精血枯涸月事不調此方專補心

元之虛抑其肺氣調和營衛滋養血脈 前方

參蘓飲內除木香餘與四物湯對勻每服五錢

以薑棗煎溫服 此方常進用以治宮娥多效

牛膝散 治月水不利臍腹作痛或小腹引腰氣

攻胸膈 牛膝 桂心 赤芍炒

菴仁 玄胡索炒 川歸 丹皮各一兩

右為末每服一錢酒調服或每服五錢水煎服

地黃通經丸 治月經不行或產後惡露臍腹作

痛 熟地四兩 蜚蜚去頭 水蛭槩米同炒

菴仁去皮尖各五十枚 右煉蜜丸 梧子大每服五七丸

空心酒下

牡丹皮散 婦人月水不利臍腹疼痛

丹皮 大黃炒各一兩 赤芍 生地 菴仁 川歸

桂心 赤茯苓 白朮各七錢半 石葦去毛 木香各半兩

右每服五七錢薑三片水煎空心服

年事通經丸 婦人室女月水不通疼痛或成血

癥 桂心 青皮去白 大黃炒 乾薑 川楝

川烏 乾漆 莪朮 川歸 菴仁 各等分

為末先將四錢用米醋熬成膏和餘末調勻搗

干杵丸如梧子大曬乾每服二十九淡醋湯下

如至三十九溫酒亦得

治月水不通屢試有驗因氣滯痞嘔結痰在上寒熱

切細濃煎去渣空心服不過三四

痢症

丹溪積痰傷經不行夜則妄語

瓜蒌子一兩 黃連五錢 吳茱萸一錢 菴仁五十枚

紅麴二錢 縮砂三兩 山查末

薑汁餛餅糊為丸

軀肥脂滿經閉者導痰湯加芫連不可服地黃如

用以薑汁炒過即二陳加枳實黃連是也

一婦年二十餘兩年經閉食少乏力

黃連二兩 白朮一錢 陳皮 滑石各一錢 黃芩半兩

木通分三 菴仁枚十二 炙甘草許少 水煎服

瘀血鬱滯經閉或臨經時腰疼腹痛宜四物加紅

花菴仁 莪朮 玄胡 香附 木香 發熱加黃芩 柴胡

瘀血作痛經閉不行丸藥方

香附醋煮四兩 瓦楞子煨二兩醋煮一晝夜 菴仁二兩 丹皮

大黃蒸 川歸各一兩 川芎 紅花各半兩

為末 餛餅丸 梧子 大空心 溫酒下 三五十九

經水過期不行

玄胡索錢一 香附 枳殼各五分

為末 杜牛膝汁半鍾 空心調服

當歸散 治經脉不通

川歸 川山甲炒灰 蒲黃炒各半兩 辰砂錢一 射香許少

右為末 酒調服 二錢

菖蒲丸 血積心脾作痛

九節菖蒲六兩 吳茱萸炒 香附子各四兩 右為末 醋

打神曲 糊為丸 梧子大 每服五十九 薑湯下

沒藥散 血氣不行 心腹疼痛 或走注痛 月經不

調 發熱 晡熱 並宜用之

紅花

沒藥

川歸

玄胡炒

右各等分為末每服二錢童便酒調下

歲靈仙散 凡冷氣滯血少小腹疼痛或經行遇

怒腹脹痛宜用之

歲靈仙一兩

川歸

沒藥

木香

桂心

各五錢

為末每服一錢熱酒調下

當歸散 凡血積小腹痛或因氣逆月經不行肚

腹作痛

川歸炒

赤芍

沒藥

枳殼

炒

劉寄奴 玄胡 各等分為末每服一錢酒調下

加味建中湯 血海受寒小腹作痛

桂心

半兩

白芍

一兩

炙甘草

二錢半

吳茱萸

當歸

玄胡

丹皮

各五錢

每服五錢加薑棗水煎食前服

滋血湯 婦人血熱氣虛經候澁滯不通肢體麻

木肌熱生瘡渾身痒倦將成癆瘵不可妄服藥

餌宜以此滋養自能通利

馬鞭草

荆芥穗

各四兩

桂心

枳殼

川芎

川歸

丹皮

赤芍

各一兩

每服五錢烏梅一枚水煎食前服 如有此症  
服半月經脉自通百病皆愈 出適宜方

崩

生生子曰崩者謂傾陷之勢而不可遏俗曰血山  
崩謂血暴下如山之崩壞也又曰血海敗蓋衝  
任二脉為血之海附于陽明陽明者土也土位  
乎中故又曰崩中

內經陰陽別論云陰虛陽搏謂之崩東垣曰婦人  
脾胃虛損致尺部脉沉細而數或沉絃而洪大  
有力寸關脉亦然皆由脾胃有虧下陷于腎與  
陰火相合濕熱下迫經漏不止其色紫黑如夏  
腐肉之臭中有白帶者脉必絃細寒作于中中  
有赤帶者其脉洪數疾熱明矣必腰痛或臍下  
痛臨經欲行先見寒熱往來兩脇急縮兼脾胃  
症出見或四肢困熱心煩不得眠心下急宜大  
補脾胃而升舉血氣可一服而愈或人故貴脫  
勢人事疎少或先富後貧心氣不足其火大熾  
旺于血脉之中又致脾胃飲食失節火乘其中

形質肌肉容顏似不病者此心病不行於診故脾胃症顯矣故經水不時而下或暴下不止治當先說惡死之言勸諭令拒死而心不動以大補氣血之藥補養脾胃微加鎮墜心火之藥治其心補陰瀉陽經自止矣痿論云悲哀太甚則胞絡絕胞絡絕則陽氣內動發則心下崩數澀血也故本病曰大經空虛發則肌痺傳為脉痿此之謂也

良方論曰婦人崩中由臟腑傷損衝任血氣俱虛

故也衝任為經脉之海血氣之行外循經絡內營臟腑若無傷損則陰陽和平而氣調適若勞動過多致臟腑俱傷而衝任之氣虛不能約制其經血故忽然暴下或由陰陽相搏為熱所乘攻傷衝任血得熱則流散甚者致于昏悶其脉數小則為順洪大為逆大法當補脾胃為主薛氏曰經云陽絡傷則血外溢陰絡傷則血內溢又云脾統血肝藏血治法前症因脾胃虧損不攝血歸元用六君子加芎歸柴胡若肝經之火

而血下行用竒効四物湯或四物加柴梔苓朮  
若肝經風熱而血妄行用加味道遙散或小柴  
胡梔芍丹皮若怒動肝火而血沸騰亦用前藥  
若脾經結而血不歸經用歸脾加柴梔丹皮  
若悲傷脫絡而血下崩用四君加柴梔升麻故  
東垣先生云凡下血症須用四君以收功厥有  
旨哉若大吐血母以脉論當急用獨參湯救之  
若潮熱咳嗽脉數乃元氣虛弱假熱之脉尤當  
用人參溫補此并症候無不由脾胃先損故脉

洪大察其有胃氣能受補則可救苟用寒涼止  
血之藥復傷脾胃反不能攝血歸源是速其危  
也

丹溪曰血崩亦有因涎鬱胸中清氣不升故經脉  
壅遏而降下非開涎不足以行氣非氣升則血  
不能歸隧道此論血泄之義甚明蓋開胸鬲濁  
涎則清氣升清氣升則血歸隧道不崩矣故其  
証或腹滿如孕或臍腹疔痛或血結成片或血  
出即快止即悶或臍上動其治法宜開結痰行

滯氣消瘀血

又曰勞動過傷臟腑衝任之氣虛不能約制其經血故忽然而下謂之崩中暴下當宜大補氣血之藥舉養脾胃微加鎮墜之劑治其心補陰瀉陽經自止矣○急即治其標用白芷湯調百草霜末甚者棕櫚灰後用四物湯加炒乾薑調理○因勞者用參耆帶升補藥○因寒者用乾薑因熱者用黃芩○崩過多者先以五靈脂末一服當分寒熱蓋五靈脂能止能行○紫色成塊

者為熱四物湯加黃連之類○崩中用香附白芷九服氣虛血虛者皆以四物湯加參芪○漏下為熱而虛四物加黃連○崩中白帶用櫛目末又用石灰炒去灰為末茜草少許粥丸服○經血逆行或血腥或唾血或吐血用韭菜汁服効

治血崩血瘕或經行產後心腹脇痛五靈脂炒烟盡為末每服一錢溫酒調或用三錢水酒童便煎服



治風熱血崩荆芥穗燈火燒焦為末每服三錢童  
便調服又治產後昏暈俱妙

獨聖散 治肝經有風血崩

防風去人 為末每服二錢空心食前酒煮白麵

清飲調下極驗

神應散 治血虛內熱血不歸經而崩

桂心燒存性 為末每服一二錢米飲調下

又方 陳槐花一兩百草霜半兩為末每服一二

錢燒紅鐵秤鎚淬酒調下

商易黃芩湯 崩中下血陽乘陰經水沸溢

黃芩 為末每一二錢燒秤鎚淬酒調下

吞芩心  
凡亦妙

伏龍肝散 治氣血勞傷衝任經虛血非時崩下

臍腹疼痛脉遲弱食或少或赤白帶下

伏龍肝 赤石脂 麥冬各一兩 炙甘草半兩

川芎三兩 當歸三兩 乾薑七錢半 桂心半兩

艾葉三兩 熟地二兩 每服六錢棗一枚水煎服

羅氏備金散 治婦人血崩不止

香附子

炒四兩

歸尾

二錢

五靈脂

炒一兩

空心酒調服五錢立効

本事方 治下血不止或成五色崩漏

香附子春去皮毛中斷之畧炒為末每服二錢

用清米飲調下○此方徐氏傳其內人有是疾

徧服藥不効後服此遂愈頃久服為佳亦治產

後腹痛大是婦人仙藥常服益血調氣○大全

方用醋煮出焙乾為末醋糊為丸梧子大每服

五十九米飲送下○數墮胎者此藥尤妙前藥用

補藥更佳

秘散 治血崩

縮砂仁不以多少於新瓦上炒香為末米飲調

下三錢

治血崩不止 五靈脂炒加當歸酒同煎或水酒

童便各半盞同煎服

又方 水煎五靈脂半乾去渣清再熬成膏入神

曲末為丸梧子大空心温酒下三五十九便止

又方 鹿茸

醋炙

當歸

各二錢

蒲黃

炒手兩

為末酒調五錢日三

仲景桂枝茯苓丸 治婦人有癥在臍上動下血

不止 桂枝 茯苓 棗仁去皮炒

芍藥 丹皮去心各 為末煉蜜為丸梧桐子

夫每服十九日三以知為度

又婦人陷經漏下色黑 膠薑湯主之即芎歸膠艾湯

芎藭 阿膠 甘草各二兩 艾葉

當歸各三兩 芍藥四兩 熟地 右水五升清酒三

升煮取三升去渣內膠令消盡溫服一升日三

不瘥更煮一料一云加鹽姜一兩

東垣益胃升陽湯 血脫益氣古人之法也先補

胃氣以助生長故曰陽生陰長諸甘藥為之先

務舉世皆以為補氣殊不知甘能生血此陽生

陰長之理也故先理胃氣人身之內穀氣為寶

黃芪二錢 人參嗽者去之 神曲炒各一錢半 升麻 柴胡各

分 白朮三錢 當歸身 甘草炙 陳皮一錢

生黃芩二錢 瀉盛暑之伏金 肺逆秋涼不用 右每服五錢如

食添再加之如食減於五錢內減一二錢不可

多服水煎服一方有生地 如腹痛每服內加  
白芍二分中桂少許如口乾渴加葛根二分先  
服此益胃升陽湯不止却服後柴胡調經湯大  
舉大升之也

柴胡調經湯 治經水不止下皆鮮血項筋急腦  
痛脊骨強痛不思飲食

羌活 獨活 藁本 升麻 各五分 蒼朮 錢一

葛根 當歸 甘草 各三分 柴胡 七分 紅花 少許

水煎稍熱服取微汗立止

