

和書門			
類	號	函	冊
	二八二六	八三	三二一
	架	冊	

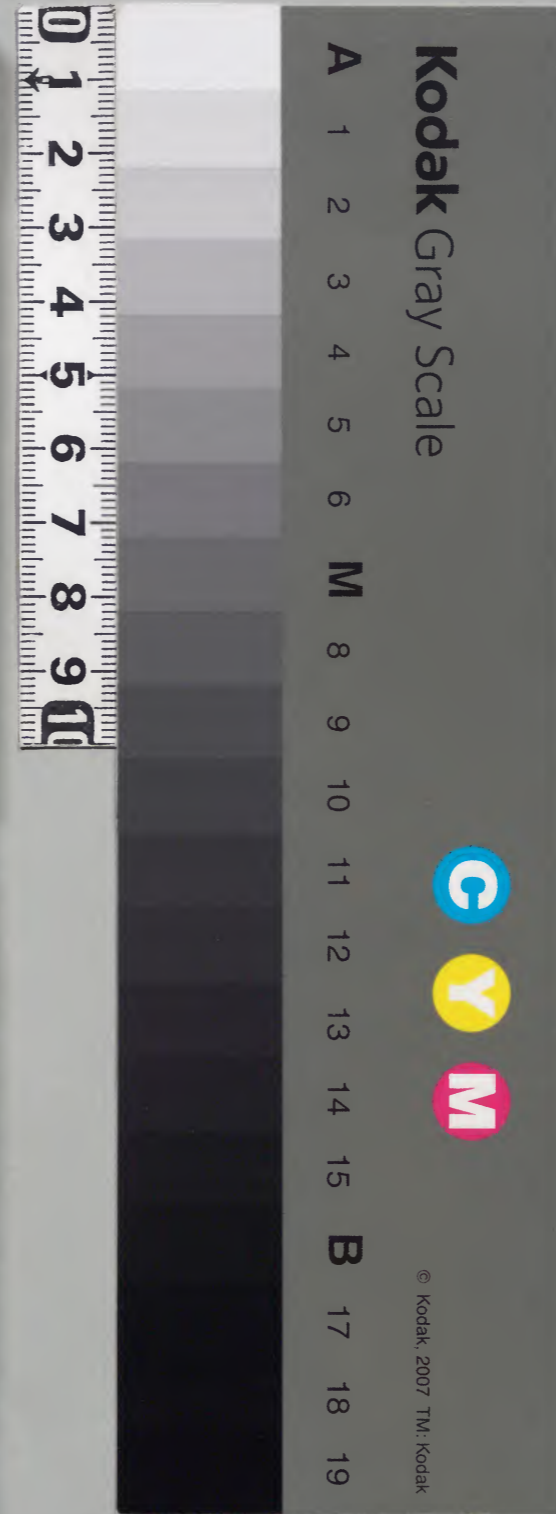
叙

位

下二

內閣文庫			
和書	類	號	冊
		二八二六	三二一
		架	冊

內閣文庫	
番號	和 28426
冊數	321 (21)
函號	144479



應永卅三年正月六日辛丑今日被行叙位作日依

明治十三年購求

記録

引馬文庫



陣之由有真催仍亥終刻着采帶將銜細叙無文帶先參院先是頭中將參入於殿上邊書小折紙草云云正三位奉欲申入之處已小折紙治定畢進小折紙草了先參仔是存覽奏謝撰定等早々可申汝恠之由依仰云云暫之頃白參入付葉案中納宗豊被申出小折紙上皇召弔下給小折紙被仰進閱白早々可有申汝恠之由可申弔於中門相跪奉之申仰之旨閱白被見之被示曰房平可有叙留不被載其由清書之時可書載之由可披露

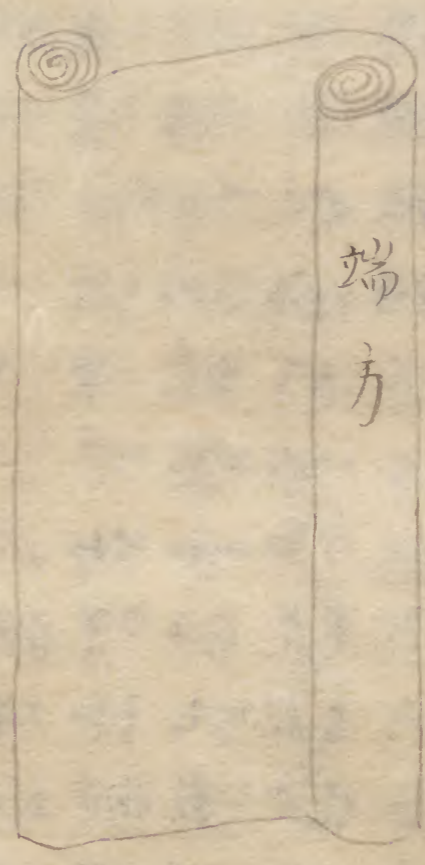
者即被退出予降地雖可致礼是而深泥殊不便仍
不及其儀此苗示分侍從益長了丑終刻予參內參
干時未及申文內覽云云依窮屈無為術立入女孀
局方休息職事等而三輩早卧此所演刻許申文內
覽閱白被候鬼洞頭中將已下職事四人着十夜教
藏人左少弁贊親遠參悼之由頭中將成不畜而先
里小路人細言不可悼之由被命仍各內覽云云先
例不悼四人之條勿論也或一一起座內覽之次又奏
又恒次於鬼洞際定藏人右少弁經直取月六云
云近代甲文數少式部氏致左右衛門等申爵之申
府或分藏人方造進之外無之及左右近衛
已來後省近藏人叙位云云申撰定之時每申文之
取之云云外記史申爵申文撰定之時每申文之
進申之云云外記史申爵申文撰定之時每申文之
許也座六位藏人等無其器用故取此後則可有出

御之由有具聞之知只今御睡賦終夜御大飲之故
云云諸人惘然頭中將頻事具之由奏聞遂以天明
日出之程可有出御之由頭中將示人々仍右大將
清通執筆番新藤中納言藤光今予等着陣仁門外
長一人在若新藤中納言藤光今予等着陣仁門外
不伺氣色藤中納言万里小路大納言自宣仁門外
相連着座之故也言万里小路大納言自宣仁門外
還歸佇立陣後是大納言後未着陣而忘却欲着陣
下殿之由所被示也頭中將隆夏朝長於奧座仰大
將曰今日可有叙位候召仰諸司則退歸曰被仰車式
無之為六川之時可有召仰之由乎凡諫之武諂雖
式日可召仰之由也但不可然之由見好記也
次大將起座移着端座兼入被直於左袖內以左手取
召官人令敷執便被仰可召大外託之由師勝朝長
着執被仰可外託稱唯退出次又以官人召弁俊

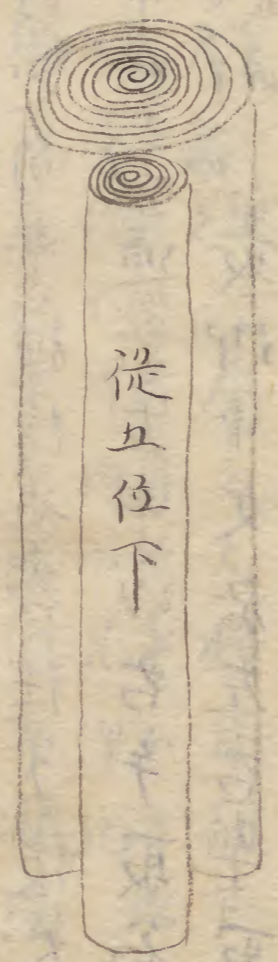
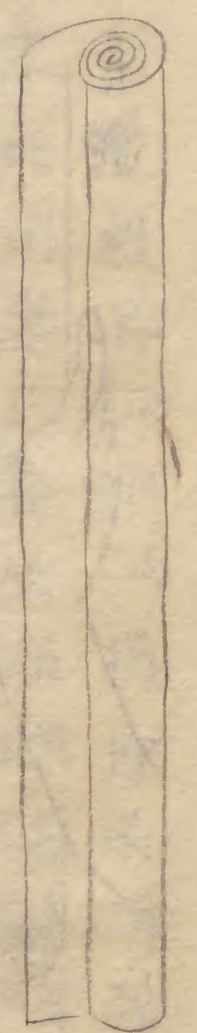
國參上奉仰退歸此間白起殿上座被并仰前座
自傳所以藏人左近將監藤原懷藤二病十四着軾
召之次大將令官人召外記權大外記中原師野着
軾奉仰退入捧管文列立小度中原師野清原親也次
大將起座出南一洞二可被出南經軒廊南壇列立東
二洞深泥也洞以東今日洞南殿階下水次万里小路
仍寄束被立之洞參議列立南殿階下水次万里小路
大納言出宣仁門東行進立右大將東方次新藤中
納言起座進立大納言東方軒廊東也次大將起座
着脊揖出陣南一洞東行經納言後入軒廊東一洞
東方立南殿西階亦揖已上列納言西上北面參議
南上西面也次外記捧管文列納言後軒廊上次大將

揖不詣離列頗北行立東揖此揖或見遣外記方外
記參進奉管大將指笏取管外記退次大將揖同詣
答離列經軒廊北壇上并孔雀洞代壇上等此洞
從相升高遣戶參進入東庇南妻戶置管更出妻戶自
管子著座大將置管退之洞大納言揖離列經大將
跡進立大臣列程共跡見遣外記方外記參進奉
管大納言指笏頭見管納物取管外記復列揖之後
大納言捧管揖此言同離列參上置管著座其後
如大將次新藤中納言進立如大納言取管揖予同
時答揖納言離列之後則予揖離列經細言等跡於
軒廊北壇上於此程取裾壇上并孔雀洞代壇上於
庭中西行入無名門出神仙門此所於脊尻下揖昇

如卅卷終之卅七猶不置之卅午又自奧方左
 年二卅物書二スル様二又卷返也
 卅字寄之也其體



次二紙ヲ左午ニ取テ次身二書之時ノ體



己上大概卅也悲申様二書也未書字以前如
 卅押重之能卅也行置座亦摺墨深筆書後取副券
 氣色被書之雖不見存仍受口傳之人也
 注之卅大將又見存仍受口傳之人也
 卅後居火櫃衝重切白亦藏人弁俊因納吉亦在放
 予亦藏人懷藤寺也次勸益頭中將藏人弁寺也次
 大將中事由召弔以月弔揖起座下長押經養子參
 進入為間於大將座下方不揖候大將仰云院官御
 申欠取遣也但遣字弔如唯起廿二左迴退席於
 殿上尋頭中將云依奉人可博也云令尋取以納被授

予院并先乾門院已上兩通也予取副為在右方女
院即申文在左方各欲參進之如後國曰暫不可持
以封申文在左方也欲參進之如後國曰暫不可持
參之由白被命之也有仍予於南妻戶西邊伺見
亦之後洞万里路大納言賜盃復座先置盃於
亦拔笏揖之由後起復座先置盃於
座亦拔笏置傍引寄取盃如飲授以人次置盃於
今即大納言所為又子細飲後日見花山內又
之記之如此盃淺揖又而深揖是故實又
口傳云如此記者可右揖歟而深揖是故實又
為蓮兩端綉寄取盃復藤納言受之相待
予署座氣色也仍予經貴子參進入當洞院候大將
被叙氏爵之洞予相待也各任了後大將顧座下仍
予取御申文二通於左手以右手取笏置右方帶人
置於右也不然取御申文於左右手取直以文下方
者可置左也

為大將方度二通一奉之大將自袖下被取之予取
笏不揖於先予於此所得此奉不可然逆行退歸後
座直裾次納言氣色于予飲酒弄趣濁授予之置笏
於右之方賜盃飲之重石境置座下長押下此後受
白起座仍予入北房一洞簾中召藏人考治參進取
白座圓座自簾下插入之退下主上先是入御也
大將次身叙之召男共召藏人并俊國召入內一加
階勳文俊回持參入內勳文御懸申一加階不候之
由次叙臨時輩被叙回位之程藤納言起座退予一
身在座各叙之被披見薄洞予起座退先是白自
臺盤所方退出給也仍被奏傳之時頭中將候簾中
返給薄是白仰歎世洞予候下侍邊先列着伺見

殿上依新藤中納言兼著端座中程次大將取副簿
於易入上戶者與座小臺盤程此座大也如行
可尋之數目納言納言揖起座進寄大將置簿於臺盤
上被授之納言取之副易復本座揖次大將揖出上
戶退出次納言取副簿於笏下背脫著沓出神仙無
名尋門向陣直被著端座橫置之如何次予先出宣
也向氣著禎敷揖如次納言召官人令敷執便仰可召
外記之由中原師野著執納言問諸司此次有被仰
本君中勢輔不參者可用代之由歟次雖召并不候
仍六位史參上太不敵可依仰半也納言被仰座可
令敷之由掃部寮敷座於軒廊南間上卿不被召仰
仍大外記於宣仁門外示之令敷改北間次北內記

座敷南間寮官尋未練近日皆如此次納言以官人
召大外記為清朝長著執納言欲授簿外記申不可
然之由退歸未曾聞本也大外記令持位記於女內
記著座女內記同看座以納言召大外記內記起座
參進賜簿復座一一入眼了返上之先是納言召官
人召外記令置硯續紙於參議座前次納言目予之
退石足御記曰不論座上起跪膝行著上房一座
弟二記仍此不揖也有揖之由見後院
相因記仍此不揖也有揖之由見後院
氏殿記仍此不揖也有揖之由見後院
書之記仍此不揖也有揖之由見後院
卿陣記仍此不揖也有揖之由見後院
之肯記仍此不揖也有揖之由見後院
被注記仍此不揖也有揖之由見後院
正易記仍此不揖也有揖之由見後院

左于於硯管右方中央端食入等名指於內以中
座下方次取笏退右足揖起座參進跪上卿亦先突
膝小揖龜后候納言取簿被授予以左手取笏置左
方以右手賜父取副笏小揖起廿一二左迴退歸
時至座前乍向南突右膝也奧方乍跪石迴著座揖直
足以右手直裾以右手取笏置右方以左右手橫置
簿於座前左首在以右手如元引直硯管懸食指於
引直本所也而也以不交左手先夕帝懸大指於管端引
也一仍說也而也以右食指引寄之由見長寬三年正月
也記可執也如次取笏氣色于上卿納言目許不置
也記可執也如次取笏氣色于上卿納言目許不置
第右次右手頌引寄硯於座前以同手取水瓶入水
於硯管而元水入也或以同手取墨物取樣見大令殿直
指并大指手取之云云不見件御抹以蘇如取筆
不然而取筆取之云云不見件御抹以蘇如取筆

取之了但長寬二年頃御勤仕書年御記以左手微
如取筆云云然而猶就直物御抹圖也御記以左手微
微押硯管下方先見墨印口是故磨之件磨樣或之
文字摺或乃文字摺象之樣也而直物御抹繪圖
強不磨於硯面頗筋唇鷄子形摺付之仍大畧用之
乃文字摺說當中央之時上水也頗靜摺之數及之
後聊伸腰見墨摺口是故實也為休息又知摺程云
云三箇度見之身三度之後者不摺如元返置之御
取墨時不令見赤手以袍端袖取加墨不頭手云云
而被直物御抹繪圖不然仍今日又強不隱手袖之
端在午甲中央如此之後見物輩等不知人可加難
歟次取筆先取寄硯深之見鋒惡也寄懸筆量
方者不懸之次又一卷同并以可用之筆寄硯方置
懸鋒方許

之故實也而今日自本寄硯方取置之筆用之也懷
中筆於陣後遺外記令入管云仍予先年郭任
之時如於今不其後若者筆一管入器裏禮
紙一收既折中卷之檢上下也遺之檢以同手取續
紙以左右手如笏持之頗居向座下方也置紙於座
前聊刷衣裳乍置紙於帖上以左手押之以右手取
懸紙端方與方一卷取之以左手懸置續紙於座
前在左首以左右手卷直懸紙之細卷也以右手橫入硯
下方以食指板下不交左手齊入於食指與中指之間
次取續紙續有二卷一懸者為用意也其下也紙以
也紙不定一卷續紙如常不卷之以紙裏與面卷也
續紙是又謂改實之大小也仍於件之故如也
一卷者置座亦改實之一卷之直也於件之故如也
卷方於左手以右手自端綉持之及半之後置石方

於帖上此後綉置帖上悉綉返之畢以左右手自與
卷返之如常卷了置硯管與座之間或左
柳先綉紙次搦墨深筆者柳亦似也先搦墨深筆
次卷返紙者為陣儀之由中山內大臣殿御說之
由注吉田大納言徑房卿記然而是兩說之由同
所被仰也云云尅可就彼儀也但永萬元年七月
五柳御記用如此也
次取薄如笏持之頗居向座下方付帖被之其儀如
亦以右手自端卷寄之至四位程不披之樣押付之
披與方不及從四位下篇之程折返以與卷入下以
左手押件折目入右手於下取卷頗引披為中程置
之為軸代是准除目大開作法也柳至從四位上篇

披置之半非舊記說予今案也廣展置之時若忘卻
四位九位篇書過之半在之存件惟畏者朦昧之身
如此所披置也以從四位上以上可書四位篇之故
也次以左右手聊押出置硯左方與硯宮平頭置之
書九位篇之儀可唯知也次取所卷返之後紙以左
手如布持之以右手取笏取副之內紙在氣色干上卿
納言目許以右手置笏右以同手取筆之筆也頗向
座下方書之先式下名也或隨書突點於簿也是為
不重書也但不必然教仍今度不突點後之多少又如
此也式部下名書之畢書年月日放餘紙左手押與
取端紙下方放之至
三四寸又自上方放之上件餘紙暫置座前以左右手
卷返下名置座前次書兵部下名先卷返簿於四位

程置之其儀同亦可式部下名餘紙也而終一兩
枚也仍用今一卷續紙本自以裏為面仍不及卷
返之外記故實尤大也其
儀同式部書之畢整餘紙卷不及入硯宮內左方兵部
下名聊有書失事仍取出淡飯搗投於座前切弄後
加之也非殊作法凡於書失者改之半非雜奉也次
取簿於座前以左右手自奧卷直之至端五六寸之
後以右手取端打懸左手卷子置座前次披見下
名先式部如元卷之以兵部下名卷籠式部下名袖
以兵部如元卷之以兵部下名卷籠式部下名袖
內置之次以右手調硯宮直如筆之也元押下座下方
如
次取副簿并下名於笏中近取代人武入懷中或
以簿覆
持之若猶相並可取副也薄與下名重
退右足揖起
座參進如隨上卿前小揖以左手取笏置左方也
次

置簿并下名於前先取下名乍付怡取直以文首進
之取簿進之如亦取分併言置座亦之後第小揖上
卿被披見了取易氣色之後退也而上卿先起廿
取分氣色仍予退豐為早連歎又常本也卿先起廿
二左理也乃復揖直足同前置易詔如元引直硯宮
其初把易候納言加取被披見了予示森可被披合
之由納言被徵咲如何柳第欲起納言亦之時被示
曰下名銘可注式兵等字歟予答依家說不書之內
凡不可書件銘之由所見深山御記也納言見了取
易被目第々退右足頰膝行復本座須臾退足揖起
座退出此間納言行請印車先是可奏入服位記歟
而直請印太不審家說也中勢輔不參以藏人左近
將監源為治考代五年如此件代或用五位女將或

用外記史云云柳入內書簿之時或叙從五位下第
二次也或叙最末今日最末被書之於下名者以入
內者雖為從下書以位篇之例也是雖外階本自己
為五位之故也又豐原村秋大神景藤者各元將監
也而外記注式仍予書載式部下名了此事依不審
向納言納言無被答肯大內記向之示曰今日無叙
留宣下者可為式也者後日被見達幸御記之如平
治元年正月七日兵叙人之內藏人兵衛尉時盛列
也云云以之思之本自為武官者雖不叙留猶可注
兵下名歟其上又左右近府奏并外衛等皆叙爵之
後雖不帶武官本為武官之故載兵下名也然者尤
彼兩人可為兵也大內記申狀頗不當然而上卿不

被成敗之伺弔又強不申所存任簿以勇清書乃後
日大外比師勝朝乃乘之時弔淡此事曰弔所命尤
有謂內比申此是不可忽隨又觀本國友見外衛勇
也同可有兵叙人歟云云此事相違弔所存其故去
年依外衛勇叙爵仍為兵叙人其後非叙留後者今
年入內之時可為式歟但此皆不示大內比
後日一見故殿御比之處或曰簿叙從三位人肩注
式兵字是若以其叙從三位之人猶載下名四位歟
凡下名者書載即位之物也但此事不得他所見又
近年無此儀可動知之事也只又可書當時四位已
下也可尋知之也但弔今案四位參叙三位者必
不可書下名本自為公卿之故也於自非參叙四位

叙三位之者可書下名歟今日賴繼重有房平可書
下名歟而內比不立次勇仍不書下名如何右大將
所書之簿尻付尋非注名下置二寸許大字書之未
曾見也為令知內比立次勇之體所注之也
簿書樣為後注之

正二位

藤原朝臣家俊

正三位

藤原朝臣公賴

藤原朝臣惟世

藤原朝臣持忠

賀茂朝臣在方

藤原朝臣教有
藤原朝臣親繼
藤原朝臣実熙

從三位

藤原朝臣頼繼

源朝臣重有

藤原朝臣房平

正四位下

藤原朝臣為之

小槻宿禰内各

從四位上

紀朝臣行文

兵三 藤原朝臣雅行

兵三 源朝臣貞雅

兵四 藤原朝臣実教

從四位下

藤原朝臣永豊

正五位下

小槻宿禰頼胤

式六 紀朝臣俊豊

兵五 藤原朝臣隆遠

從五位上

兵六 藤原朝臣公有

式七 藤原朝臣教雅

式八 藤原朝臣基繁
式九 安倍朝臣有季

從五位下

式一 忠英王 寬和御後

式十 藤原朝臣仲父 式部

式十一 源朝臣正弘 式部

式十二 源朝臣直豐 氏

式十三 藤原朝臣親宗 氏

式十四 橋朝臣以父 氏

式十五 藤原朝臣長春 院當年御給

式十六 藤原朝臣時致 光範川院當年御給

式十七 藤原朝臣則富 法司

式十八 三善朝臣久兼 法司

兵七 平朝臣有久 左近

兵八 中原朝臣豐久 右近

兵九 源朝臣信安 外衛

兵十 藤原朝臣友定

式十九 菅原朝臣繼長

式廿 小槻朝臣輝興

式廿一 豐原朝臣村秋 樂人

式廿二 大神朝臣景藤 樂人

式廿三 槻本連國友 入内

應永卅三年正月六日

下名書樣也 是清書也

式下名自止置一寸六分書四位字者不書入加叙
可號書也寄

四位

小槻宿祢内名

紀朝良行文

五位

藤原朝良永豊

小槻宿祢頼胤

紀朝良俊豊

藤原朝良教雅

藤原朝良基繁

安陪朝良右李

梶本連國友

四世

忠英王

六位

藤原仲久

源正弘

源直豊

藤原親宗

橋以久

藤原長春

藤原時致

藤原則富

三善久兼

菅原純長

小槻郷興

豊原村秋

大神景藤

應永卅三年正月六日

兵下名

四位

藤原朝長為之

藤原朝長雅行

源朝長貞雅

藤原朝長実教

五位

藤原朝長隆遠

藤原朝長公有

六位

平右久

中原豊久

源信安

藤原友定

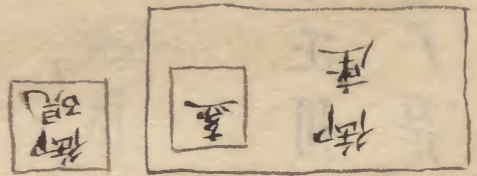
應永卅三年正月六日

於六位篇者不書尸是本位為六位之故云云抑又
所盛申文之御硯蓋置盡御座之榻為時藏人奇不
寛悟又頭中将所存不分明仍向万里山路大綱言

依西相命置之云云件置樣為後日圖之可後置樣不
目之序與白被年
門置北方云云

○開白

○大臣



大概如此也此儀相違予所存盛申文於御硯蓋重
硯台上可置御座上歟委細見應保御託者也可勘
記之

嘉吉四年正月六日丙辰自晚而下入夜風雨損昨

日依為禁裏御裏日依立春以亦用叙位延引今夜

被行之殿下二條殿有御參執筆左大將殿通大將

公卿推中納言清房卿參議隆遠卿等也為而後公

卿起陣座參入中門此間各於中門內北脇被取

文其儀公卿西上北面參議外記一賜親種配分

賜康顯五藤家文等捧筥文參列納言後西上北面

入中門之間路次令公卿東面立直取筥昇其北下

晚被參進南殿

今夜叙位文書奏料以分配外記被付職事云云無

人仔一加階勘文依無其仁體也云云

局勢大外記師御辨以奉行官勢晨照宿祢寺參陣

其外不參

予所存大瓦西面大中納言東上北面參議東面歟
先經內廊參進不泐其意自高遣戶可參昇歟可尋
決奉也

小折紙注左

二品邦高親王

親王之叙位叙品

從一位藤原政基

從二位藤原実久

同徑茂

同実淳

同宜胤

同宗綱

源忠富

准后

伯正二位資益弟也

藤原永徳

正三位藤原縁光

同公典

從三位源義尚

正四位上藤原兼顯

同実隆

正四位下藤原為保

菅原長直

藤原公夏

同李熙

同言回

位如何藤原左大臣准后給如
如何藤原左大臣准后給如
如何藤原左大臣准后給如
如何藤原左大臣准后給如
如何藤原左大臣准后給如
如何藤原左大臣准后給如
如何藤原左大臣准后給如
如何藤原左大臣准后給如
如何藤原左大臣准后給如
如何藤原左大臣准后給如

中原師高

從四位上藤原公藤

從四位下源政卿

紀種直

十部直行

正五位下藤原嗣賢

同忠顯

從五位上惟宗行長

藤原顯基

從五位下藤原雅連

同宗時

政卿此間五位中將不叙留不審不載小折紙如

何如何

入眼上卿冷泉大納言

右筆右大弁宰相景光

云云宰相中將殿右御上階

云云宰相中將殿右御上階

云云宰相中將殿右御上階

云云宰相中將殿右御上階

云云宰相中將殿右御上階

云云宰相中將殿右御上階

云云宰相中將殿右御上階

十八日昨日勸修寺大納言廣橋大納言尋參會之

次今度叙位兩伐公卿參進之通路并立所令不審

勸正相出宣仁門列中門下事兩度有先規云云予

云可依禮出宣仁門列中門下昇高遣戶歟又自廊

外階昇殿歟通路之事不存知之由返答廣橋大納

言申云兩伐事因白被計申云云雖為因白伐不審

之由命予不審不審餘孰之至也不可說不可說

云云進御亦此回書之殿下院宮申文等御覽了返給被
御召受領文書等之由良久奉之畢程文書早可被合
也參議大藏卿談之見合文等別當定文以公定令書
之公定叙從三位祭主親定以受領功令申叙四位之
由民部卿答云何有哉仍書之云云高實朝臣叙從四位
上渡御家賞也橋氏式部丞章定叙榮爵云云功過定
文傳取次第取之授左大臣轉左大臣加入叙位官奉御
前云云

六日己丑令能遠朝臣申殿以右馬頭兼實格趣殿下御返
奉云院件事不快云云子細可被仰對面之次外記參云
式部丞被叙榮爵之例令申無先例之由始昨日所被
行之外記參云代官者可被定也者始以難定云云

寬治六年正月廿日戊子於御直廬有叙位儀執筆左大臣
匡受領功課之定有兩三國云云大藏卿長談帳皇太后宮
權大夫公書定文見合之役依參叙別當中納言後被勅之
予依中宮當年御給叙正四位下

天永三年正月五日癸未晚頭從殿下被仰云著直夜只
今可馳參御直廬仍別參入叙位之間奉早參院可取御
氣色參院之處御物忌也仍書宿祢舟家光令奏聞兼御
返半歸參申殿下依秘奉不記別退出入夜間著束帶
又參內人多人多被參仗座藏人左大臣雅兼召仰叙位事
民部卿移著端座以官人令敷膝突召大臣記而遠召仰
又召裝束使并只今不候召右大臣實光下知召仰奉次藏
人并召諸卿民部卿召外記仰官文奉外記三人取官文列

左小庭氏部卿右大将藤大納言源大納言右中門督平治

部卿中納言中将別當新中納言左大将今夕返治辭書召之也去年秋除日

之日并修理權大夫右大将渡南庭出從東中門參入御直

申職也東侍廊四間為其處殿身座如去年秋除日頭并實

蘆、下若束帶兼出御也行藏人并准兼右大将實光取管文次依御氣色左大将

重資若田座覽十年旁欽次召藏人并令奉後紙又以藏

人并召院宮御申文民部卿故退出右大将右奥座上召受

領文書飛驒徑景右大将傍帳其依依或違禮修理權大

夫為房且見合且書定文二人之役一人如何參定了以芽見

改不足時下落御言見合常事也上也大将自奥座定夜半奉了召龙兵衛督後給叙位

依為入眼上卿也於休所被見處無上階并正下四位人叙

人多諸司外、旁七人也但無一院御給如何左兵衛督

相具右大将向陣座行請仰此間予退出無前一并一加階

大治元年正月四日庚午參院直明日叙位教參議并院令

奏旁至之由注子細付頭頼并直歸未告閑食之由參議大

并共以五年也近則徑信大并九年參議三年旁叙三位懷

忠經輔密當此年限開加級上古今臣人家持又是也速者

一兩年必浴臨時恩中女并行奉賞昇參議之日云家無柳

留噴噴四五年依大并旁加級為隆神社行幸四箇所及治

國賞等也而無一恩大并旁至大外化御遠不入勅文中云右

正三位例無從三位例大并即蒙臨時賞仍有正三位勅文

也旁至至愚形清之上莫不嘲弄若逢賢也定及眾名歛

無恩之上旁之汝歛莫化

九日辛未叙位後子細在別紙

大治二年正月五日丁未今朔殿下給御消息云入道大相國
日未之所方昨日危急之由所聞也若及大率者暫可罷
居也仍今夕叙位儀可忘行也不可不知他人可被早參者
申兼了由酉時許參內人人未被參之間大外記師遠示
云舊國根津功過今夜欲定解由未下也取御氣色令
下給哉予許諾以藏人實憲申殿下之處早可下者政之次
可下也於陣下時八申殿下依免給下之輩也仍先所申請也
左大弁右大弁宗成參入於床子座見解由欲予著端座
左大弁耒座上申上云申文予揖左大弁稱唯史某取文
史揖後披文見之拂津解由越中鈎文見了先給表衣次
取鈎文史披文覽之予仰云申給衣次下解由史又覽之仰云
下所也史稱唯歸入了予欲起座之處藏人弁實親耒膝

實云今夕被行叙位儀可召仰諸司予揖以官人召外記大
外記某候小庭予揖外記稱唯耒膝實予仰云叙位儀
可被行文書令候與外記稱唯歸以官人令召弁右大
弁宗成耒仰云叙位儀可被行召仰諸司予教所蒙耒欲
向左大弁之處藏人弁耒云人人此方依被急欲予揖之
以官人召外記外記某候小庭仰云管文候一外記稱唯
歸入外記等取管文入從日華門列立南座後予起座參
候政御直廬左大弁只一人相從他人遲參殿下御座賓
筵予與左大弁著座左中弁實克右大弁宗成藏人左大
弁實親依位階下也取管文置之左大弁依召著御座覽十年
旁叙召藏人弁令進續紙敷刻不持參兼不用意欲如此更
不決決之所致通持參頃而召右中弁召端宮御申文則進

了民部卿源中緝言別當左兵衛督左宰相中將右兵衛督
追參加詣大夫居大禮變饌頭弁節孟弁給孟昂
本座巡流人人置勿殿下仰云受領文可召弁召男共藏
人未可召弁由仰之藏人弁未弁仰云受領文也候可尋
弁未云候早可持參者藏人弁右大夫弁取文管硯管墨參
殿座前召切燈臺取替本高燈臺立之示人人云只今
宰相二人也相兼可被定欲宰相三人可入也左宰相中將宗輔
淡上今文申文則見合書定文右兵衛督伊通淡大弼文
漸相定之間皇后宮權大夫仰時被見參合弁每條與奪
定文次第見上大外池仰遠舊國根津也弁見了取副易
進殿下即座邊進定文復本座不徑幾程本了人人退座
召源中納言顯雅卿給叙位於休所人人被見正四位下中

公長系主正五位下實親後隆從五位上宗重藏人盛郡李忠
從下時賢式部藏人外記言政史友重發兼民部叙爵此外別
半不見亥時事了歸家

兩院中給不見叙人合四十一人

康治元年正月五日己亥依余坊官賞讓備後參更季
通朝叙叙正四位下本從四位上九條民部卿宗通三男也四男
成通五男重通皆中緝言也哀憐不次

十一日新三位清隆請車仍今朔余與之件清隆依坊官賞
叙二階正三位本正四位上人不為可去弁又依坊官賞神頭今度又
二階不可忘一云

久安二年正月九日辛亥參內叙位裁如常執筆右宰相中
將教長朝臣依大弁不候裁所裝束弁備回裝束使弁

朝隆○先日奏法皇云以院若皇后御給顯憲可被叙位今夜以皇后御給被叙之歸電之後奉禮院申之今年余大凡勞十一年可叙一位之年也而以小人任大臣非無危懼而重叙極位其危尤甚又勅例御堂後二條殿今禪閣皆雖年限至不叙因之不可被叙之由申禪政

先日問師安云如此之時入勅文旨申云或入或否禪閣御時師遠不入之御云依被例不可入

久安四年正月五日甲子今夜叙位儀不參入障由觸外託以妻親消息遣師安

仁安四年正月五日壬戌叙位儀也東榻之後欲參拜之處又博士師元朔反未信良久言謾多談古事等即謝遣了參內依陳座無人參殿上人人多以參入殿下見參給只

職事未歸參云云參院云云數刻光雅參入檻申文遲遲尤奇怪

但無申文之故云云云云先參直序有申儀事等而可有召之由驚給著陣座先是中宮權大夫參入光雅未召之大夫召外託御宮文事了相率參直序并官置宮文了右大臣依召參著四座但先跪四座東頭依目許膝行著之

今夜可著該所而無此事如何上首之失錯欲召御車左大臣於里亭仰之云云殿下宣給云仰大御言是例也且寬治如此而職事向左府亭仰了和德之甚也近代職事每事如此尤奇怪也

嘉應二年正月五日丙辰叙位儀也戊刻許參拜依無人陣座參殿上頃之尤備門督參入於小板裏言謾小時又莫并參仕良久藏人女甫兼光未日可有召仰可著陣儀仍著

陣歟仍著陣兼光未仰云今日可有叙位後召仰諸司不微
柝了移外座令置軟召大如就賴業真人仰云今日可被行
叙位後文書候外記退去了則兼光未云召之仍召外記仰云
管文候有示次取管文外記列立軒廊南庭不起座相
率平相公參直序先路如次置管文次右大并依召著山座
次覽十年旁勅文次召續紙此間召大櫃并膳饗中將節
盃兼光參進給盃後座擬左步門幣了則退出今日
欲著後所之處則仰召仰之後即依有召不著又甚無人
旁以不能著又召仰事或弁官外此等共仰之或仰外記
不仰弁德而大內之時猶可仰弁為用意叙所之裝束也而
召仰外記了之後即職奉來召何不仰之是有不仰弁之
例之上依不可著議所也適參任之卿相不著陣之間

只平相公一人相從之甚無兩儀歟

兼安二年正月壬子甲一昨未刻參也院仰方〇入夜
棋政參入余有次尋申云叙位除日之時參棋政直序之
路隨身主殿官人共取松明欵此事有就云云如何被答
不知云云又被示云當時直序兩景舍也參入云卿路入
自南戶經南面西第一間及公卿座未并後等著座其
東上南
面云
五日甲戌此日叙位也余不參
兼安三年正月四日酉入夜外記進十年旁勅文〇留
旁帳返給管了

五日戊戌今日叙位歟也下官欲參仕之間自己刻風痺
發動及未時殊以信痛仍不參叙位歟〇今夜執筆民

部卿親 範云云

六日己亥披叙位 闈書永範 實守共依坊官 賞叙正三位左大弁 實細 去年晦 參 然 野 未 還 向 爰 被 超 越 下 福 乃 若 無 神 應 歎 但 坊 官 賞 異 他 事 也 件 兩 人 已 兩 度 浴 此 恩 乃 如 何 如 何 先 例 惟 存 人 列 北 如 此 為 奇 為 奇 宗 盛 卿 小 童 四 叙 位 小 童 加 階 不 闈 事 也

柳 共 叙 言 源 信 康 叙 留 四 位 希 代 事 也 古 來 終 兩 三 人 皆 是 才 能 相 兼 之 輩 華 族 英 雄 之 人 也 信 康 之 為 體 方 者 應 此 歷 哉 非 權 以 非 英 華 無 才 學 無 藝 能 不 備 一 能 不 舉 令 善 足 驚 足 音 未 曾 有 事 也

九日壬寅自宗家卿許去出日叙位事粗注送之具狀云 成刻許源大納言參着仗座新大納言 實國卿別當 成親

戶部 親範卿 亥刻許殿下令參給同四點 許頭弁昇輿座

仰叙位召仰仰詞 叙位之後可先 是藏人右共弁辭書三

通 結中 懷中被遷著端座召官人被置於次以官人召

外託大外託賴業真人參進際突先被仰叙位召仰

不祿唯次被下辭書被仰仰詞今度祿唯退歸了頃而

藏人左共弁 弟光 膝突召法師、、大納言召如化被

仰言文如常其後數刻如訖不列之仍何所列年之由被尋

戶部之間持言文列立部內其後出仗座下妻戶引被參

直房人人從之權右中弁 經房 藏人左右共弁 弟光 取言文

次殿下召執筆者 即執 戶部祿唯參進田座先居田座前

執筆作法覽十年芳後存先規款項而居大體其後密還

出了不見其後次第候也者

美安三年正月五日叙位儀云云永花實守等卿依青園
之方增紫綬之位實守越起左大丞并齡已如父子尤
不便大丞參滿態野州後日可還向云云折節尤不便
但權現利生定不空飲

壽永二年正月廿日辛未叙位執筆左大弁云云

六日壬申被聞書之處大將叙正二位悅思不女中將入
劾文云云而不敵叙職奉不驚奏欲尋遣預并之處大
略不足言仍以定長申入之

二月二十五日庚申中御門大納言左大弁等奉余共親之
經房語云去正月叙位之時根政入叙位於是歸入
眼上卿忠親々々頗傾奇云云

文治三年正月朔日癸卯申刻著束帶

錫每紫後平位
備相外改恩新

平偏內府

孔首紫
後平位

三位中將

平偏

同著束帶此間藤中納

言定能卿仲中納言經房卿新藤中納言泰通卿等來
臨中御門大納言宗家被示可來之由仍雖相待遲遲
日已及斜陽仍余出居客亭

菅山座如
平水時

經房泰通等卿

本在殿上人座見余來起座余亦可著公卿座之由仍定
能相共著奧錦端四座

各良久不著之依再三命著之故
殿即寬叙位助文之間公卿在座

之由見所就
仍招著者也

昂家司大藏卿宗賴羽衣參進申賴業持

參叙位劾文之由余仰可參之由宗賴退下召之復之
大外記賴業降自花人所東妻昇自中門廊南妻入
車寄戶自同間出黃子揖跪候第二間北面依隱梅樹進
第二間欽余日之賴業稱唯又揖起徑透渡殿寢殿南
黃子等跪余座東間

階也

長押下膝行并長押之膝行

指寄管退候階東間箕子余置易引寄管被訛紙於
管中被劾文見之至終持右手見了置前終取返卷之加
禮紙置管右方取易目賴業賴業參進指易其實中取空

管退下徑本路也

且日下未此日叙位也早且余著直衣伴內府參內先

參內前次向直序次余出居上達部座先須并筆忠刻及

內覽申文其儀兼忠柳申文於杖件甲文百餘通加禮紙先候廣庇

西方隨余目進來跪長押下膝行指寄杖余板取置前

兼忠退候長押下無揖不敷田座也余一兩通引板見之如本

指之三尺許指出置之兼忠置杖參進取文退下不解結

備板取結申之二通余目之每度稱唯卷之柳懸紙上取加

杖退下余仰申文早次職事等覽之定經宗次家司宗

可稱之由

陸等也

賴翔以又覽申文

保安例也

享後大略同前但不結申也退下之

後於云卿急所歷申文職事皆悉著其座家司司候享座

也余歸入之後改直序即裝束職事兼時奉行之具在指圖如去年秋涂

目儀兼燭以後櫪申文了次內府著束帶向陣余又著

束帶薛繪出居內座西以丑位為人定經右水門先仰召

仰奉定經歸束之後以同人召法其詞一能可出座有次

內府實家卿通親人經房人光長卿等著座內府著與

座次亦官置管文權右中并定長尤并親雅人并親

經等置之以次余回右大并在座或管於內府申候

之由次余取易目之光長微唯揖起座經北廣庇入自束

第一間膝行著內座深揖候余目之次光長微唯置易

也枚數移入一管文書於二管留十年另置管管准硯柿易取

也

管進寄置板敷引迴置余前小退板為候次余置於右
引寄管板見十年旁梯兩三如本卷之返入頗推出管取
迴次光長指幼進寄取管引迴退復座置本所取而候
氣色余目之光長召五位為人其何定經定復參進光長
仰云續成定徑即持參續紙執筆取之不取置座前取而
候余又目之執筆置為卷返續紙同加級負於余余示其
數光長卷返了置座前擲墨深筆先叙式部其候如常有
次叙民部同次召院官即申文先中奉以親雅召之次叙
王氏次叙藏人余以同此間持參院官即申文執筆擲為
覽之余置為取之置前一解封便封印入硯管蓋板懸
紙次身見之置前取懸紙一卷二卷之入硯管下方是又
十年旁取申文板一通卷籠他申文各不引返給執筆執
管也

筆執之復座次叙氏辭源氏有申文藤氏余以同次叙外
記史須先叙外記也而思失先叙氏辭叙先長頗有歎息之
色余云全非失其例甚多更不可改直者光長有悅色
次叙院官給此間余持等可叙之申文并叙位即文等
給件即文元日所見也次叙諸司旁次叙外衛從下終頭
召親雅召入內一加階勅文先中奉即將參一加附勅文入
不候云云次叙加階皆悉叙了書年跡日日卷叙位放銜紙
入第三管卷叙位置前移入十年旁於次管加外記勅文
一加階勅文成殘申文等持幼推管取管進未置余前
余取出他具文書等板見叙位了返給空管執筆取之
復座板幼翽雜具退下不復座直次余以加入文等入十年
旁管取幼目入眼上歸即一解未座前余取出叙位
賜之上卿取之退去於休所披之次余歸入年管徽管文

其寶為人十年勞官家職事取之給外統了硯管蓋申文
苦寂之歎同取入之余即改著直衣退出內府同之

文治五年正月朔日壬辰申刻大升訖親業待參叙位
文宗親朝長申也余出容亭吉直見之今年不出仕

雖復傳覽今日非相人似猶為正禮所出達也

五日丙申此日叙位議也明日云家即衰日仍今日雖為

余衰日行之例也已刻著直衣參內即內覽申文定長

他職事遲參宗親依遲參家實依為家司便仰其旨了樞申文了定長依召參院了叙位議之間余在

簾中執筆左大升親宗卿公卿忠親卿已下十餘人參

候有和泉功過定與大尊忠親卿見合參議惟長卿後帳

奉大理隆房執筆源宰相兼忠文書之中有難云云似

今夜返下文書除日可被定之由仰之然而稱非國司過

猶定親宗卿引成文裏紙不似先例入服上卿泰通卿

建久二年正月二日辛亥大外訖仰直持末叙位勅文左

中升親經朝長末申此者仰可召之由仰仰直持末叙

位勅文入管加并如例未見舉也余披礼紙於管中被見之間不審

奉等見了如元加礼紙置管外押出管仰直進寄取

之懷中笏取管退下了件仰直於長押下拜之後昇長

押頗不全也次余歸入喜後仰直以人陳加封為矢之由

又申云除夜被解其官衛府等之中或有不入補任之者

又有辭退之人仍未以宣旨三箇日以後委相尋之後

可宣下云云

四日癸丑自院被仰下云叙位攝五日可行或日事不可依

日次云云此事太無謂五六日兩日共日次不快之時依

式日被用也今年六月無難五日凶會也先例如此
之時必朔被延行令尋不審勅先例雖言上子細猶不可
延引云云未得專心計也和詠卿相痛七日之出仕甲
此旨欽近代之事只如此何指哉

五日甲寅此日叙位儀也凶會也執筆左大弁定長布

功過定讚收與奪實家卿見合中納言親定淡書定之

宰相中將云繼急行云時俄祓改例也余依咳病在廬

中次第如何中宮即給權亮忠孝叙正四位下可悅可悅

建久三年正月朔日甲戌著束帶出容序以長房召大

外託師直郎入自車寄妻戶候中門廊西緣隨目祓唯了

更揖是上宿經透廊跪余前亦法也簀子昇長柙上進宮余

置笏引寄管師直退候長柙下余放礼紙於宮中見

勅文如本卷之不審也置管傍押出管師直懷中帶進昇

取管退下次余取勅文歸入簾中

五日戊寅此日叙位也已刻著直衣參拜即於直庐内

覽申文加常定類光細親國等也後中將避

參院條條奏聞了參長房有全便參院未歸參也其後宗親

病發勅仍在簾中召仰親國召長房執筆定長御是文

棟能定經等朔日資實入眼上卿別當兼光卿依奏

叙不候弁資實書之召仰上卿實宗卿執筆依法如例

有源氏爵未給申文定長加袖書下脚之余所傳於叙

書所下余誤以不可叙之者入折紙執筆叙位了余

被見之處警以摺除之依執筆依復本座更召著之

條依無便宜也又花保朝臣依外託役旁叙四位從

上乃允惟可庇付依焉新儀猶焉有豫哉今夜不加尻
付依且又先日議定之時於五位者可賜一階至于四
位者惟焉永代例之由有僉儀仍旁不加尻付然而
若使人知此由可仰外記之由仰入服上卿之中宮所
給賜其進兼侍依奉云必雙也今度叙位殊不驚則
見神妣神妣

建久十年正月五日丁酉或人云近衛權政背有煙物及
灸云云典菜頭賴基參籠殿中未出云云藏人向中宮
御給之人申賜兼侍之由云云○此ハ欲被行叙位而依固
公煙物被問人人各申可延引之由云云而新大外純
師直天慶於該所被行除目之例依令劄申於陣被
行之上卿宗願卿職事下叙人折紙上卿以件折紙下

大内北宗業令入服左大弁宗隆只書下右不書叙位
簿云云是等後源臣與親經相議不觸權政不申上
皇只任意行之各不被知子細之故云云可彈指厚
指維若大臣著該所該除目叙位之事不謂天慶
欽以後為例被行者諸公事皆以違亂欽縱於仗
座雖被行大臣已下公卿群參以非常例可被興行
欽未座納言獨為上卿行希代之珍事彌以輕忽也
聊尔也凡非言語之所及權政半車之人也及夜漏以
車參直序之門下押入罪竊參入於幕中被行何者
難哉猶不可叶者一年不行叙位有何難哉猶必然
可被行者大臣已下參集仰參議令書叙位令覽上
皇并權政事後可令入服欽令被行之式尤有若亡也

秋國已獲麟了知耻者豈仕朝嗣哉悲哉

六日戊戌見聞書上階教筆書中親雅御所付六條院
未給云云是又奇特也凡不觸左右、、、經仲叙三品
又以驚耳目况又播州極以帶之云云中宮所給並時被
叙了是又不思汝之基也莫言莫言

建久十年正月五日傳聞執柄依幢物矣給依此奉叙位
議未定云云午時許參宮相次參八條院今年所給大戴
子給之雅親朝臣懇望之間去年大掌會能季朝臣所
給之御給被召返云云

六日戊戌叙位奉行藏事親親以折紙出陣直下内池
云云先例有無不知之如何如何聞書警目如例
正治二年正月九日壬辰此日叙位叙也執筆左大弁宗隆云云

六日癸巳早且見聞書帝母新准后給為加階一品宮御給

正治二年正月六日見聞書

正二位通資 去年親親行幸院司云云

從三位家經 宗隆

從四位上良輔男 源賴家 院為年

藤兼基 丹波經基 醫道

藤公信 皇后宮為年給

從四下藤顯行男 通光 從三位源親

藤長正男 源定通 宣陽門為年

大中以知雅送豐受大神宮功

正五下藤顯俊 八條院 藤隆仲 臨時

藤基忠 臨時 藤季房 罷所帶宮內大

從五上源有賢 從下一

中原明基 明基傳二

源時賢

大中臣明親 送豐定大
神宮印

業賢王

父神祇伯建文
九年春會賞

高經時 殿富門為年

源頰成簡一

從五下 盛直王 寬和印後

源季清 藏人

藤賴李 式部

藤經充 民部

中仰名 外記

三善仲康史

源雅房 氏

藤仲親 氏

橋久恆 氏

藤行家 一品昇子內親
王高年給

藤公俊 式子內親王

藤實基 女御孫子位

藤基光 從日

藤兼盛 同

中盛房 同

大江兼實 同

藤親通 同

大中臣季信 陰陽

平知宗 左近

中季良 右近

藤助朝 外衛

大江保遠 同

藤國房 同

平知國 同

平重綱 同

藤忠業 同

平賴時 同

惟字憲景 同

藤近光

齋部孝義 入丹

正治二年正月廿日

通光

右女將
加元

定通

侍從加
元

左中將賴家色

己時并參八條殿為申中將殿印慶也先是參印所即

退出未時許參大炊殿入夜歸廬叙位勝事等

自九條殿申八條院御給給能李朝臣

去年不申上女院通賞
御押取大常會未給

之替 頻分宗賴卿被申入院宗賴卿氣色不可惡人也於
定家者不可叶於能李欲可申入之由許諾之由殿中上
下稱之夜前及深更卿典侍以書狀申女院云能李依上
職多不可叙云云件卿給發後為人被超越可憐恐
仍所申給也者而卿返更不許不聞卿返事被行叙
位了云云一呂宮卿給如此古未多加階之由宗賴勅申
欲迎則宜陽門院親王之時通是通宗叙之而內府
稱無例猶辨之由定之云云於母儀從三位者又加階
云云中將殿以一呂宮惟被申不成就以旁階被叙之
其旁教年送了云云
建仁三年正月九日巳時許參根政殿未終許卿若參院
同家 及東燭卿參於門直序先有吉書今夜初卿高次

叙位後窮屈退出

六日見聞書

從二位定輔

正三位親能

正四下忠行 宜陽門

從四上忠信 院

基行 春宮 基忠 臨時

同晴光 日

藤公氏 臨時

從四位下兼賢

藤賢家

正五下 藤清季 八條院

親國 皇任宮

安倍泰成 同

大中后知雅

源有雅 同

平源長俊 殿直門

安倍泰忠

藤忠羽

藤基良 臨時

藤朝基 同

丹波長基

藤宗行 上所帶

藤實賴 親元大御言建仁元年行幸改日實

源敦房 上所帶

藤忠房 臨時

從五上藤為廣 從下

藤敦通 前

藤賴平

藤忠清

高階泰敏 七條院

藤長清 宜秋門

源具房 上所帶

藤忠賴 臨時

從五下時隆王

藤為永 藏人

藤長命 式部

源通信

藤宗嗣 氏

藤長資

藤實俊 皇太后 別且

諸司勞不書

午時許參内之間殿下已令参院給象燭之程還御土御
門殿了退出

建仁四年正月五日東端以前程参内中納言殿御座入夜
殿下自院還御叙位奉女女伺聞奉

六日叙位

從一位殿下

藤賴貴

正二位兼宗 臨時

信清 同

正三位經仲 同

仲經 院為年

從三位隆雅 臨時

正四下賀茂在宣 春日御幸 及同賞

藤伊經 臨時

同基忠 同

平親國 長州為年

藤信定 七條院

從四上 安倍孝重 李弘弼氏 去宮北極即孝重

從四下 源守通

同雅情

正五下 源仲章 兼

藤家行 所皇后宮仁壽三年
大掌倉未信

藤家宗 春宮
五年

藤定時 督得國

藤實嗣 宜秋門

藤兼隆 皇后宮

藤實氏 信時

源通清

從五上 藤光茂 從下

藤基定 尚一

藤經範

藤家方

菅野長重

藤隆兼 八修氏

藤親繼 兼

藤定高 所白川院
應德三年

安信貞光 罷所平左
宗亮叙

大中臣有能 所宮寮所
妻修理印

從五下 氏長王 寬平印後

卜部兼直 入内

橘以康 祿人

源清家 式部

惟宗 以忠 民部

中原家平 外記

中廣經 史

源通繼 天曆印後

藤定宗 氏

橘宗清 氏

藤雅家 皇后宮

藤通時 牛所藤原
琮子

雅成 元醫也

大中臣光 院司

藤信國 目

大中臣隆宣 同

藤盛實 左近

藤時輔 左近

源重幸 外衛

中盛康 同

藤實重 信時

建仁四年正月五日

臨時加階八人云云隆雅三品殊勝云云

永元二年正月一日辛未已刻齒回事了○此則大外記
良業持奉叙位劄文以兵部權大帥家宣召良業良業
持奉劄文余收見了留文返宮良業取筭退出

五日乙亥巳時許頭弁光親未拜覽叙位申文余看直衣
冠等相逢見之他微奉稱無申文不來知何午刻許參院
參御前叙人事有汝汰可叙之人書立折紙晚景退出入夜
參侍參朝餉則退下宿所著束帶此間是仰召御奉處
大納言不候藤大納言兼良卿可參由申之重相催之處申
所弟之由不參召御奉大臣大納言奉行之也又不參之時
遺微奉於大臣里第仰之也叙位式日之時或無召御先
例也仍今日無之余出居座以宣房五位今召上達部以藤

中納言實實源中納言通具新源中納言雅親二條宰相
長房左大臣長兼宰相中將實宣朝臣著座次右中兼兼定
朝臣右大臣親輔左大臣親俊等置筭文次召執筆則左
大臣長兼著座覽十年旁見了返給執筆以宣房召續紙
次書叙位其儀如例可叙之申文并外記劄文給執筆石親
輔石院官御申文則持參之覽之余被見了返給取留
懸紙如例以頭弁召入行一加階劄文入行無其人一加階
劄文覽之見了返給藤氏爵成輔二條中納言定叙了入
宮覽之余被見了返給筭外記劄文并一加階劄文并重
之余取之入十年旁筭執筆退出次余目入服上御新源
言雅親經廣廟進奉就余座前余置筭取叙位與之上
御也御取之退歸余起座改著直衣退出內覽免叙位御裝束

儀如例

嘉禎三年正月三日午刻午水信膳家司李賴朝見叙
位勅文元日二日日次不宜今日覽之也身後李賴朝見
申大外記師兼持參勅文之由平仰可召之由李賴退下次
大外記師兼入叙位勅文於筥入中門庇東面妻戶候西
緣平目之師兼祿唯經中門庇西貴子對代南西貴子
透渡殿寢殿南貴子跪當兩楹昇長押膝行置筥於
平前退杖勿起跪階東向貴子揖平引寄被紙於筥
內取勅文綉持見之如本卷加礼紙置筥傍此同師兼
未解由者不入勅文令可申子細鞞申之平回答之次師
兼進未如初昇長押杖勿給筥退降左迴經本路退下
次平歸入

五日此日叙位也午刻額弁忠高朝片未申云卿敬此并
人人所望內府右大將領忱忽申障云云次於云卿座
覽申文平著直衣出居不敬賜先額弁忠高覽之家司
李賴朝見申平由身後柿申文通於杖候中門廊北
一間平目之忠高唯經弘庇跪當兩階行覽之平取之
置前忠高取杖候弘庇持平不解結緒引杖兩三通見
之如本指入漸遠茲板敷忠高置杖座右頗又子進寄
取申文退居發申二通取副申文於杖退下次由位藏
人勅解由次官額翮覽身後如前但申文三通也仍結緒
見之次額朝覽之如初次家司李賴朝見覽殿方申
文其儀同前但不結申次平歸入次儀本等參好於直席
撥申文於云卿休所撥之○次參好直參朝餉御後云云

仍退下宿所^所先是家穢事奉仕容亭裝束以西为上
南東兩面副簾立且屏風座上不立之可座簾中也
西一間副南敷大尺座其以東對庫二行也西簾前敷四
座為執筆座簾中不座傍設硯臺及蓋盞申文書俛
置十年勞筮^{外執今潮覽之}以障子上為公卿体所敷高
麗端置也此間不書叙位給叙人目六先是諸卿署陣
依無大尺座遠頭弁於一上亭令仰召仰奉是先例也
次不著布襜座簾中次以五位藏人高副召諸卿^{馬刻}
出座有勞奉次、中納言以下未臨直著座帥次弁官^{盛信}
人人此方候^{李親朝}墨筮文退下^{以南}次不召執筆^{先回在座或召於仰}
^{長判}也左大弁為經卿稱唯起座經弘庇入西第一間跪丹座東
頭膝行著座跪揖候氣色不動簾大弁移入一筮文書

於二筮留十年勞雅視稱易進寄引迴筮寒簾指入之小
退板笏候不取笏板見十年勞^{兩枚}了返入頗推出筮^{不取}
次大弁指笏進寄取筮引迴退復座置筮於本所候氣
色不動簾次大弁召男共五位藏人顯顯參上仰云續紙
進上即持參續紙二卷^{盛柳}大弁取之^{不取}置座前取笏
候不動簾大弁置笏取續紙^取問加階人數不答云三
十餘人許欽大弁計其程卷返之置前摺墨深筆取續紙
書從五位下取式部有奏讀申墨硯上叙之續申叙人句
首奏入本筮次叙民部其作法同前次大弁取笏申云院
宮御申文不動簾大弁召男共仰可召弁之由右大弁長
朝參上大弁仰云院宮御申文弁退次大弁召差人無申
文仍回不仰其仁 藤原宣師 執筆叙之此間長朝持

参院官印申文 前番官置子内親王印 大弁取申文置硯

上弁取叙位暫位記覽管下方押管取副券進寄進之序

取之解封引懸紙入硯管取申文返給大弁取之復座置

硯上以叙王氏次叙外記史次叙氏爵 先源氏以藤氏次

以口宣 次叙院官給 前番官 此間予檮出可叙之者申文

相加叙勅文并叙人折紙給執筆執筆及予取之置前

取勅文卷寄置硯上叙之隨叙點勅文先諸司旁次

取申文叙府奏次叙外衛旁次大弁取旁伺氣色可許之

後召長靴令召入内一加階勅文此間叙位下了臨時

同叙之次長靴侍参一加階勅文 無可入内 大弁取之檄

礼紙入第三管勅文暫置前 不覽予是 次叙加階上

先取一加階勅文叙之次以見合勅文并叙人料紙以旁

叙之無次第欲書年號月日了放叙位與餘紙

入第三管卷叙位置硯上取移成文十年旁等

於次管加入叙位勅文并一加階勅文成殘申文

置管押管取叙位管進寄進之小退候旁取出

他文書被見叙位了返給空管執筆取之復座

板旁置管管處被出之文并續紙等返入第一

管謂呈雜具取旁退下弁取外記勅文等入十年

旁管取旁召入眼上那大管中納言實右卿叙

式部之間居火櫃衝重頭并劾盈就簾中奉

之予取之飲了召鷹司中納言給盈也

實治元年正月五日乙未叙位儀也雜若印衰日依式

日被行之

建長三年正月五日丙寅叙位儀也雖若御衰日被
行之朔日叙為減日也

建長六年正月五日己卯叙位儀也於直廬被行
之執筆參後貫尚卿勤仕之大納言良教卿以下
參之

永德三年正月五日今日雖若主上御衰日依延久寬元
佳例被行叙位儀御衰之朝長被
例之由示之於根政直廬被行之
執筆右大弁宰相經重卿御即位叙位并此叙位若以
勤仕了在大弁後仕卿何不勤仕或不堪事多叙可
彌無念者也參仕人人并入眼上卿可尋之除書兩三
日之後到未

大炊頭師復法進

山科前宰相 此仁列祖中絶之所任參後信白又叙正二位子息故冬朝長
奉云左府之故也第一大納言超位次上首保光矣冬冬通定等

正二位藤原教言

藤原教嗣

正二位藤原保冬

九條前白經教公息
藤原李村

藤原永季

藤原經重

從三位藤原氏房

正四位下源業健

從四位上藤原行俊

中原師杳

菅原言長

清原宗秀

正五位下小磯彦枝

中原師夏

從五位上源則秀從上

菅原長遠簡一

橋知季

從五位下康長王寬和即位後

源直資氏

橘以益氏

源定親皇孫服子丹款王
為年拾

源定辛法司

紀行定左近

三善久棟外衛

安倍種昌外衛

永德三年正月九日

正長二年正月五日壬子今夜被行叙位儀頭左大弁
房長朝臣申決決也予可勤執筆之由去月蒙催而
於叙位者被仰清房卿以予被宛除目之由主所被告

藤原範方式部

藤原氏輔氏

高階經家皇孫治子以親
王為年拾

藤原邦光從三位藤原朝臣
仲子為年拾

藤原康春諸司

藤原倫政右近

平行廣外衛

示也傳聞亥刻櫻政被參內先被著直衣櫻政已後即度
也池身布衣冠

引昇小板敷被參卿所隨此取皆左中將基尹朝臣

束帶扈從前驅一人四位衣冠半靴云云復更被退下

直廬本車宿南面四箇間
以北一間為簾中丑終刻藏事等覽申之南

面中央間副北方敷帖櫻政束帶被出座叨豐參進奉

氣色召職本等頭左大弁房長朝臣頭右大弁忠長朝臣

藏人左中弁資親等覽也藏人右中弁明豐為家司奉行
直廬裳束等

半雜候不覽之依四人預先例或忘之也此後良久不

奉始公卿等參櫻政直廬有小盃酌奉云云及寅刻奉

始先諸卿著陣別方里小路大納言時房抄著端座召
御

之後可移
端歎如何令敷載之後房長朝臣著載有召仰奉式日之

時無召仰常例也而彼家輩奉行之時獨有此事也者

派例大約言召弁資親仰仰旨次召大外訖仰世朝臣仰同
旨次召六位外訖之處良久不參此同明豐進執告召之由
此奉先例上仰仰旨文之後欵如何次於大外訖中原
仰野進小庭奉仰退次外訖三人捧管文列立小庭次
万里小路大納言已下次方起座參直序不相連先是楳
政被出座四座在西萬更相著端座可著奧勸修寺中的言
經成著奧座上敷大凡九條宰相清房著端座未新奉
相基世著奧座著奧人人次九中弁資親右女弁明豐列
立前庭南邊西上北外訖三人捧管文列立東方北西上
次資親揖離列進立北方東面外訖進寄捧管文資
親取之揖昇直序南面東西第二間除簾中置執筆四座
前退明豐又同前今一人不足仍明豐再及次楳政召

執筆欵不見及九條宰相揖起座經南養子參進入
楳政座東間右足北行更向西突膝先突左膝如何先
座上兩三度膝行於四座外每蒙氣色之儀以左手懸日
座其體只突年於著座揖顧左以左手一兩度終裾
以同手取裾遠後方無自右終之儀又無秘洗次見
十年旁未召續紙已前取拂式部省奏是何故哉若失
欵次申半由召男若六位藏人藤原懷藤參進相公
仰云續紙則懷藤持參也此奉未有奉欵凡雖召男
若此時土位藏人參入派例也若獨六位參進之時或同
所候土位藏人更召若名或又令六位傳召其人召
續紙定奉也便六位召續紙奉未聞及管見之至欵
次蒙氣色終紙卷返今一卷不終入二管及入一管欵

次摺墨條筆次書從五位下字次叙式部民部如例次
申奉由可召院官所召云頭弁此詞如何房長朔反不
參進先參帳政座傍有申旨所疑大弁不可勤此使之
由欵遂以六位參進相公仰院官御申文可召之由藏
人源為治符參之二通院光範也是又希代珍奉欵也
召大弁之條尤可有恩慮抑召旨文弁第一身人退出之
時召他弁定例也此使又書六位藏人太以為奇此間風
頻吹燈火消了而相公不催火暗然而押現管已下參
進欲覽御申文頗輕忽也職奉御女孺令燒燈火此
奉又奇恠帳政御前六位藏人可使也凡如然一會後一向
不無人于口入此後使可尋注凡相公不待帳政氣色自私
請益也有口傳之旨欵可尋入眼半勸納言新宰相可勤之

云云後日七中御門宰相

宗純見物敘
位該之人也

談云數度切續紙書

直而猶有狼藉奉欵事畢之後於直序東面方更以他
紙書改簿也凡今度執筆不尋常之由帳政被命云云又
日於院參會清房御受右大將清通佩鍊之由所後也
者又或人日九條宰相書次於扇當座被見之進
退云云有例欵可尋今夜清御在陣之間陣官人昇座
信掌燈万里小路大納言起座出宣仁門代之後以陣官
仰六位史云陣掌燈者史役也令陣官勤之條大奇恠
者此事如何可被君者身時返返陣官可被命也又偏
難得史役先例不同也或主殿官人或史也以史者善
說只今上歸進止也何史進可勤身役故存故實史進
後者不能左右強不可言史夫事也

後日四位大外記師世朝臣送聞書

從二位菅原在直 藤原教有

正三位藤原宗純 藤原李保

藤原隆盛 藤原清房

藤原教豊 藤原房平

正四位下藤原親頼 中原師世

藤原賢教 藤原隆富

從四位上丹波元康 藤原持教

源定兼

從四位下藤原持通 藤原隆遠

正五位上藤原資親

正五位下藤原雅豊 源資治

和氣保成

藤原公有

卜部兼名

從五位下忠富王寛和卯後

藤原季熙式部

藤原季遠民部

源仲敷氏

藤原家重氏

橋以榮氏

藤原教任院多事
卯給

藤原春久先花園
多事卯給

中原富輔諸司

中原未繁從司

平近高左近

藤原滿津右近

平後盛外衛

藤原氏秀外衛

藤原俊秀

豊原久秋導人

高條春兼入内

正長二年正月五日

從四位下藤原持通

藤原陰遠

左近女將如元

十二日己未頭右大弁忠長朔月未信○此改諸云叙
位日院宮御申文并續紙依實親藏人丸明豐藏人
中弁并等早出六位藏人持參之事有以汰凡及朔如之上
者力不及奉欽但院宮御申文擬院司非職殿上人從持
益長依根政衛重俊持參可宜欽兩貫首惟、、各依大弁
不參進之故也者予曰今度儀定有例欽依大弁惟不
可勤此役及朔如者為之如何可尋知例奉欽又擬院
司非職雲容持參御申文等之條如何先例此御申
文以近衛將並遠取也未知院司持參例執筆優惡

大弁惟不召之及朔如者貫首被持參也何奉有哉
抑藏人為治者尤近將監也持參御申文之條自院宮
直以持參也欽右與奉也須勘前例而已

永享五年正月五日庚申叙位叙攝於權政直序被
行之例也子刻終參內雜鳴後奉始予候執筆

今日仍怯皆用花山院說了翌日天曙之後被入眼也
清書上御中御門中納言予又書下名依他參議不參并
官等進通也一身粉骨不使也

公卿

藤大納言 俊宗 中御門中納言 宗繼 予

今夜愚息

嫡男小童

親通

本名教親也依輝教
字改名了年八歲

叙位五位上又

二男小生親輔

年四

以院御給叙爵奉相當予執筆候

子息兩人載薄凡希代過分事也

聞書後且請大外記業速注進之弓勢四位大外記
仰世朝臣舊冬喪父四位新大外記仰御朝臣奉
行御元服方事仍辭申叙位事仍被仰業忠了云云

正三位藤原持通

正四位下源持康

藤原持俊

藤原隆遠

越定兼公知信守定
長等是依藏人取領

源通尚

從四位下平右政

正五位下源豐治

藤原經仲

藤原實情

菅原繼長

從五位上三善有經從下

藤原親一

通也業忠臣
一之仍不書
字也

從五位下仲兼王寬和所後

中原富連民部

源仲顯氏

藤原信豐氏

橘以春氏

藤原親師院五年
仲依

藤原種繼光範門院
五年所給

中原守職院五年
法司

藤原久有法司

藤原重知左近

藤原久忠右近

藤原文親外衛

源職重外衛

藤原親富外衛

丹波國長

中原師因

豐原緣秋樂人

純康直

永享五年正月五日

六月辛酉兼燭之後著直衣參院畏申兩息一級并叙
爵事了次參內於議定所奉拜能顏自愛自愛而退出

直廬六日儀

長和五年正月四日己酉明日叙位儀寔雜式日初行之度

謂准 凶會日行之頗有所悖仍明後日可行者

六日辛亥召便申今日叙位儀申刻許參內陣座右饗向

不著諸左相府直廬中宮所在所 諸卿會座出會云兩

府不可被參云云早可始叙位儀者仍余率諸卿著陣座

大納言道綱卿稱腰痛留相府直廬陣卿未有酒奉之

間藏人右女弁資業著膝突云古奈多仁左大臣殿中消息

者召使外託仰可候管文之由現管文等 歸出外託三

人未取現管文等列立陣南庭余起座諸卿相從列立

陣後之間將大臣參入相共、左相國直廬內大臣先入

著座先是出居諸卿次著座辨官執硯管書等置

執筆人四座邊之左大臣呼左大臣即著四座大臣以

右大弁賢業令召仰官官所請文舊年除同官官所請文仰宰相令傳仰將

監專不可然更也頭內藏寮設饗饌大臣云受領功課

定申者無尚出仰功過文書等大臣進國國文書只

舊年不讀出雲文忠直淡之秉燭不幾之間叙位叙了

功課定文余取奉內府令傳左大臣成始申了左兵衛

督行入殿請仰申仍大臣呼左兵衛傳給叙位書諸

卿退出到今日執筆左大臣道方參入云卿內大臣大

伴言道細余齋信賴通公任中納言後賢教通賴宗

經房實成參議兼隆道方通任朝臣朝臣淡劫今由勅文

寬治四年正月六日叙位叙也昨日依所衰日延引也執筆

右大臣通俊惟重服所勤仕也

寬治五年正月五日乙丑朔日叙位申刻許可參入者

所衰日而可忌云云

六日丙寅有叙位儀事予因刻參丹先參所宿所次參於

御前已及秉燭著左伏雖為次上卿而依九條殿所記

今日著外座以官人令置膝突有召御申今日召之後

云云召外記御被叙位之召御申以召外記御令構宮

文之由外記御唯退畢令持管文而立小庭件管及看定

了揖避座又立揖了相率予公卿等皆悅下立次入被示

之後予受著所宿所座云云次次人人著座了被著定後

整潔白殿仰云右大臣候後民部卿役信申候由潔白殿

仰云右大臣召件人微者祇唯著執筆菅山座整潔下仰

云早久外記御文入管奉殿下殿下以御午宮引壽天吹破

見給入如本被下旨大弁通後給之殿下早召時純仰令獻
次本紙之由而奉之又殿下早紙返之後取御氣、二人許
被付書以弁基細朝臣被召良久參詣宮御給申文持參
与即參之又奉於殿於懸紙并結縵卷加於内次同被卷
加之所覽了申文一通廣造_三丹尔一_二卷加_三被下於右大弁
給之_三以_二同殿召時純外純_一御文與所前御文左右奉如何大
外純仰早亦被問令申純純_一御文年旁以_二被裁於_一御文所
御文入、_一云_二稱_一御前御文令奉程付奏者件奉令申案内
有不審不審先例故實可被尋云云此_一同_二史櫃多積_一召家司
大共令徹云云居高出物如恒無_一御盈_二依無上_一賜今夜不被行
致申文入_一旨奉_二殿_一即被見了旨即_二送給_一置本所執筆起了
召召清書上卿召叙位文_一不入_二御_一避座退出了大地震受領文

如常 件御文也 宣帳人 今日 不可憐云云 仍令談之者 氏榮壽無申文云云殿下称名告
執筆令書者

寬治五年正月六日叙位儀也_一依_二御_一舊日_二延引_一仍被行也
天永二年正月五日_一叙_二位_一儀_二延引_一

六日午後天快晴依有叙位儀晚累參_一丹先_二參_一所直_二蘆_一申
兼万半後著左伏座右大將以下參集入夜之後藏人共將
忠宗叙位之由召仰右大將移著端座令官人敷膝突召外
記被仰下件_一藏_二人_一女將又_二未_一召_二人人_一右大將藤大納言左生門
督按察中納言右衛門督皇太后宮權大夫別當左宰相中將
左大弁藤宰相參上_一御_二所_一 如左 橫政殿_一御_二于_一簾中_一 有漢依
也權弁实行朝臣_一左_二女_一弁_二雅_一兼_二右_一女_二弁_一實_二光_一取_二旨_一文_二次_一有_二召_一
氣色左大弁藤唯著_一内_二座_一覽_二十年_一旁_二款_一以_二左_一大_二弁_一召_二云_一忠宗

藏人女將參召續紙入覽續紙一卷也宮持參必可有二卷也左大弁取紙藏

人女將取覽宮歸了叙位始左大弁召雅兼別參仰可進

院宮御申文之由持參左大弁覽之流大夫居史櫃以製饌

朝臣為殿下院願中將實隆勸孟進簾中右大將進簾前

給盃歸座巡流藏人監經被尋受領文書左大弁進文書

定仲節節國不見之書等爰申文二通被下之人人可定申者祭主親定申

正三位是度度御祈并大神宮心在立事賞者天文博士宗

明歷十一年申從五位上加階者仰云件宗明加階事被向大

外記之處天文博士多六年另積後所聞加階也仍不入劾文

但先先六位時任博士叙爵之後十一年從上宗明八五位之

後任博士已及十一年也可重申者藤宰相後忠發詰可

依先例人人或申定申之至祭至者本無叙三位之例初

親補浴臨時恩至正三位今此祭至可有臨時恩者免給何

事有故抑此加階事頗似無所據然而事於大神宮

仍神主雜管愁所定申也宗明者歷十一年所申有具

謂似又外記不入劾文共有其謂但唯紀傳策另未待

年限云云先以他事給爵之後又依尋年限後加階加

之賞疑依重如此謂欲被免何難之有哉人人多被同

吊定改有功過定別當湊帳宰相中將見合新宰相書定

文石見國本經滿四箇年任限滿三箇年公事之國已定

了一一見上右大將取定文付簾前被奉殿下頰而申了召

清書上卿皇后宮授大夫給叙位先枝見之處祭主不加階

宗明叙位從五位上藏人源有兼式部丞賢文民部重高

族那遠便盛國外記忠政史章定合廿五人從四位下為

遠一院當此外無福車但藏人女將忠宗北二箇年被辟

年治

四位是可無九位次將一人之故也其後上卿相吳藤宰相俊忠著伏座入服但中務卿有障不參女將宗能翔長為其代官

十七日今日殿下被談云叙位之時左大弁執筆之間成東之申文可以紙比祿利結集之夕々々此事是以前怪也是除日之時作法也叙位申文八只不洪治取根藉入菅不洪治事也昔尤可懸叙位成東全不備後釜之文也

天治二年正月五日丁丑召使未云今日依殿下仰衰日叙位叙位引明日可被行者

六日戊寅內刻參內雖私物忌依殿下仰所參仕也新中納言雅左宰相中將宗皇后宮權大夫而左大弁右兵衛督

伊此外他人不被參太奇怪也為人女將忠基未仰云今日可

有叙位儀召仰諸司者不揖移著端座召官人令敷膝突又召官人令召外託六位外託仰元候小庭吊目未藤突今日可有叙位儀文書令候與稱唯歸入六位只欠

叙位代令以官人召各左女弁能忠未仰云可有叙位儀小庭可仰召仰諸司与能忠歸了次談所裝束具否尋左大弁申云

大略具了人數甚女已及深更強不可著叙與人人相談之間藏人女將忠基未云人人此方不揖以官人召外託

仰云菅文候知能三人取菅文列立南庭入從參殿下

仰直庖椽政著束帶出給實筵下官以下著其座在中弁實充為人女將忠基左女弁能忠置菅文殿下令氣色

給左大弁著丹座覽十年勞叙次召忠基召續紙此間居大

樞密院

法大夫 役送

頭中將忠宗勸盃

勸盃 勸子

予給盃巡流置易

殿下被仰云大外記師元任日勝女外記盛賢上日勝也以何

人可給壽哉但師元勸申云延久之比廣宗為人記時依任

日給壽者如何可定申者人人被定申云猶上日之所依

上日可給壽欵但廣宗名家也依名家可給者師元當

時大外記師遠男也且又有所定欵其後召左女外記入

內一加階勸文子時奉了侍從中納言參加依入服上卿

巡也給叙位於休所被見叙人卅一人也正三位藤實隆

入外記 即文也

此外無別奉入服侍從中納言宗輔子時奉了人人

退出

叙位叙升功遇定

大臣以下下著左仗座殿奉來召仰召外記仰召仰奉又

召弁仰下次上卿奉仰移著端座召官人令置膝案以官人

召外記弁仰下也或只仰外記許也改議所裝束具否回

大弁 大弁不參時 同申弁

大臣以下起座出自日華門著敷所一大臣入自布幕右

大臣以下自東面

大納云為上焉 時尚可入東面

大臣東面南納言以下對座

上宿使 北壁外

弁女納言勸盃 近代 一獻

藏人來召諸卿 近代 居

大臣召外記仰云宮文候外記唯退歸

外記三人出來及宮文列立日華門東庭

北面上 西面

或於伏座召時仰外記云宮文候入自日華門列立軒

廊南庭

兩日立寫湯 殿南壇上

次諸卿經日華門宜陽殿西庇到射庭列立

大臣立北廊西二間西上南面納言立射庭屋東砌下北上

西面參議立西砌下北面東上

外訛立納言後南殿西壇下史生者居後

兩日公卿經宣仁左青瑣門并南殿北庇明義門等到

射庭納言參議立屋外向方如情外訛經南殿下立東砌下

南白并大臣出自殿上上戶著即前納言以下及管文三離列

進立

北廊西二間南面立外訛進跪納言前進管取直進之九納

言麻笏取之外訛退還後

納言取管笏以下昇自右青瑣門列宰相座未副即簾北

行列即前膝行以視管置執筆座前置時又送巡按笏

便取置

左迴起經本道并簀子著座次人又如初進立取之

賜退歸屏室棚座之後長作法如初史生取管時外訛

押下取敷路皆進管取之退歸傳取進之納言以上不參之時參議取之外訛不

跪不取管文之人經殿上取管著座又立列人進參進

如此

南白依召著田座以依召執筆著田座次次大

依即氣色奏十年勞

依仰召九位藏人進續紙二卷入柳管

次召參議令進院宮所申文參議歸殿上尋行事藏人取之

進執筆居大櫛衝重藏人取

叙位奉了執筆取叙位出殿上授入服土師高德大取五於

殿上人披見之後取副笏著陣端座召官人令敷膝實

召并仰令敷座由掃部寮敷座於小庭召官人令召内
託仰云位託持參上大臣託至了女内託等著座令合入
眼了返上位託入二言若神位託親王 以内託内覽進弓
瑞甘藏人奏謝返給仰云請仰

上御歸本座召云進衛司將監出小庭仰云印ヲ將監歸

入仰諸司令立案於軒廊女納言將監主鈴等取印未

召云中務省輔未曉突下給位託置樓上女納言謝仰

返上若臨時位託清仰者橫入置

又内覽如初奏謝返給云令以第給内託令以第以參淺書

下右二通文武各一通 差管上

又内覽奏謝 留所

上御歸本座令殿座并案後退去
也代感申申執物三
箇度内覽被免

若中務輔不参之時奉事由以進衛次將為代官又叙人

加時令書下名七田加叙時依白
紙位託叙加之

叙位之間若有功過定時大臣示之上賜大納言召殿

上并令進受願文并取功過文書并硯管置參議座前

召西人令立切燈臺以參議三人令定上病宰相見合先

讀上合否申文本解次人書定文大并多讀大勅文每

條後當仕澄帳氣色大納言與奪令付注了大勅文書

定文人讀上一見上大納言取之奉大臣大臣入管被奏留

御所

參議二人下賜中納言見合或又見合奉書定文一人相兼常

也但可隨大納言冷也

據改時於直廬有叙位叙大并宰相為執筆中女并取管文但

入眼上卿中納言如常

大治四年正月廿日甲申召使来云今日依日次不宜叙位
明日可候但早可候者中兼了之由是所元服始被忌日次
天永四年所元服年叙位也依日次延引也

六月乙酉参内依有叙位也先参殿下所宿所申兼万事入
夜著仗座九兵出替左大弁被参参人女輔資光来仰云今
日可被行叙位叙召仰請司予移著端座召官人令敷膝突
以官人召外此六位外此来小庭并目来膝突仰云今日叙位
叙可被行文書候外此称唯退又以官人召右大弁宗成来仰
云今日可被行叙位叙召仰請司予同左大弁云叙所装具叙
申云具了者浅人人云人数三人被著浅所頗見苦欵如何
人人答云尤不可也相待人参之同藏人共輔資光云人人

此方予稱召官人令召此此居小庭仰云管文候外此
称唯退则外此叙管之入自東中門列立南庭并起座
参撰政所直廬殿下出所宿途人人著座了左中弁實
光右大弁宗成爲人大怖經親叙管文置之仍召左大弁
著口座覽十年旁欵端大夫居大櫃饗饌召左中弁實親
令進詣宮端申文右兵衛等申通参加頭中将劔益并
給益巡流并神心頗不創心竊以退出不見次事入眼
尤兵此皆實能卿右兵中管申通女納言忠能中管中輔
經雅勤之云云夜半半了披見聞書

正三位源雅定 中納言 藤原實能 同

從三位藤原伊通 参浅旁

從四位上平忠盛 院四年所依

從四位下藤原長輔 左門佐 源頭俊 陸奥國

藤原宗直 江那守

正五位下藤原忠成 女御言 三善為康 号博士

從五位上藤原重兼 從下一 源後雅 尚一

藤原經隆 新院中給

從五位下藤原資憲 叔人使 同懷遠 女御

同懷宗 氏 伴時兼 史

藤原忠尹 待賢門院 平兼真 皇后宮

源行遠 悦子 同雅通 禊子

佐伯平宣 禊子 平盛清 新院

丹波重成 前通子 惟宗盛信 前女御子

麻績弘道 善子 宮道式盛 左兵衛

平貞基 同 惟宗友清 医道

藤原季行 監御 源雅能 典藥助

大宅盛花 典膳 平式親 内藏允

藤原盛志 内藏允 大江行則 掃部允

大中臣範賢 左京進

外記清原俊實重服之間不給爵也

民部卿忠教親居之間不進有奏欲仍民部亦不給爵也

民部卿丹波之間也

入服之次源氏橘氏爵被入云云依左大弁書落也

大治四年正月六日乙酉今夜叙位後心中納言雅定實能 正三位

參淺伊通等有加級因各本官勞也

嘉應三年正月九日庚辰依坎日無叙位事

六日辛巳今日叙位也直廬執筆左大弁

壽永三年正月廿日乙未今日依儀改衰日無叙位云云

六日丙申此日叙位云云

七日丁酉早且見叙位圖書撰改正二位叙從二位本又招冠

者去年直叙正下今度叙四位

壽永三年正月六日丙申叙位也昨日延引依公家并撰改即衰日

元曆二年正月三日丁亥○抑今日付定長奏良經三品奉

六日庚寅此日叙位後也昨日依云家所衰日也入夜撰改

送札云中將殿三品奉可有洪汰之由所兼也云云夜半定

長告同旨

二月五日己未此日亦都省官人持永三位中將位比若可行

祿欲先例恩不覺惜仍仰後日可持永之由叙遣了

元曆二年正月六日庚寅參拜今夜叙位議也于時管文列左

之間也次云卿左馬門侍實家左馬出侍賴實源宰相中

將通親新宰相中將泰通平宰相親宗左大弁兼光等參

著御直廬座實家卿云出門可迴大路欽答并答云並次置

管文權弁兼忠朝長藏人左、佐親雅右女弁定長取

之次左大弁依御氣色著執筆田座并長押之時先進座

日示之下裂引樣神效除目覽十年旁先召男共藏人

參上問云五位藏人誰候哉藏人申不候之由尾親之

甚欲執筆御云親雅召也回答不當欲次親雅參上持

參繩紙火櫃饜如常宮內卿經家朝長奉仕殿下陪膳

頭弁光雅朝長勸盃左馬門侍給盃不捧而後座之後

擬盃之後被取出如何次第湯甘房頂之退出

後聞入眼上卿大宮中納言實家遲參之間殿下不倦
鬱憤令早出給已每度夏秋良久參入給海者陣行
親宗卿書之

從三位藤良經

從四位上藤光長

從四位下藤隆保

平光盛

同親能

源雅行

賀茂宣尹

正五位下藤公佐

上西門院仁安三年所佐

藤純賴

皇位宮壽永年佐

同公明

皇位宮所佐

同忠孝

藤公國

同忠經

平業忠

從五位上源範實 從下一

藤保能

賀茂在成

藤長經 上西門院所佐

從五位下康家王寬和印後

同範房 民部

藤朝通 氏

源雅親 從三位藤原朝佐

同章弘 同

同為信 同

同清明 同

平賴清 外衛

平信廣

同重實 八条院所佐

源清信

藤奉忠 藏人

中原純光 史

同時通 所藤系初佐

藤知房 近司

同清景 同

同季盛 同

三善重宗 同

惟宗俊貞 同

中原義重 曰

藤光廣 外衛

同公信 皇后臨時以信

藤範雅

同隆憲

中原貞景

齋部明茂

目錄藏人佐親雅反之給料是定不候飲可尋之

文治四年正月一日丁酉宗賴朝臣參南實子申云大外託賴

業持參叙位劄文者仰可召之由宗賴退下之後頗經程

大外託賴業真人持劄文之筥經藏人所緣并車寄廊

東緣等 禮須降自為人所東妻經席并自車入自車寄

席南妻戶 東西戶也 自同別出西實子北西跪候深揖候氣

色余目之賴業林唯又揖 是上官也 經同實子并透席寢

殿南實子等并自余座東側 懸膝并也是又 膝行指

寄筥於余前余引寄筥賴業掖笏退降候南階東側

實子余被禮紙於筥中 不如封加無 披見劄文 至奧如本

加禮紙置筥右方頗押出筥賴業參進棟笏 依不棟

取空筥經本路退下候為人所 為立并禮

五日辛丑此日依日次不宜 設 無叙位儀 明 雖為所衰

日依有例可被行之

六日壬寅此日叙位儀也雖考云家即衰日昨日又沒日也

檢先例沒日無例即衰日有例仍所行也已刻著直衣

參內奉行儀事定經可早參之由仰之處未料參內充懈

怠也且後余向直廬於上達部座 裝束如例未變 有申文

內覽事為人厄由門權佐棟範覽 申文 依申文貞女余

破禮紙具之退如元卷結返給棟範結申退出次定經覽

之申文并通許余拔取三通見了如本指之返給定經取獨解
緒結申之通退出改所方申文家司宗賴朝臣覽之
狀不結申是例也次於云卿休的撥申文及晚宗隆參
入所持申文尺二通也仍不能內覽云云只以人傳覽之
加年始吉書一通他人去三申之見了返給東燭盤申文了
申吉書了宗隆今申之其後以目錄相加別委令持定經院奏先是御下向了
云云自然野今良久支二歸來云每事只可計汝法云云
又持來御書付件狀有可令申旨等仍書御返事以隨
身已進了暫維相待漸及子刻此間云卿多以參入云云
仍子終出賓筵先是奉行家欲申經奉仕叙位裝束懸
具見去年此直直聲紫來 召定經仰召御奉女將歸來
又見去年秋祭日兆 召諸卿次內大臣已下經西洞院押小路等入自南門

來直廬即以著座不著休所改年右中并呈親到
棟範右女直參著也置旨文次余召親宗在座敬吾於內府親宗
參著因座候氣色余目之覽十年旁如例見之返給
正為候余目之改召定經名定經參上仰後紙可進
之曰昂持參之二通親宗取紙置前取為候氣色
余目之親宗見合夜晴今一卷置卷返之終座前卷返
之此本有卷返也二者向座下方終置之後卷返也而
今作法離兩說頗不符見不候氣色擱墨深筆取式
郭有奏叙文以叙宗取為申民郭有奏不候之內仍
召定經問如池此間親宗正為空因候頗程仍取在大
東之申文竊著給之仰云且以之可叙也若雖不進有
奏不可默止為可叙之者故也不叙裁者奏之皆叙他人
人例并祗首以自解叙

之共存又若追進有奏者其時可懸勾全不可及違亂教
刻不可待早可叙者親宗被申文叙之次召院宮御
申文先申初回親經而未參之間是親考余陪膳
未居衝重此次便御伴是親也然而親經雖參上
不御之次以余命先叙為人次叙氏爵等此間定經
歸乘申無者奏之由次是親持乘院宮所申文親宗及
之可持乘也而欲叙氏爵被申文之間也仍先叙了即
先可覽院宮所申文也而猶不覽欲叙他者仍余先
可覽院宮所申文叙者仍親宗警捧笏持乘之余叙
之置前披封入硯管蓋之後放礼紙置前不引及礼紙
次第卷重入十年旁管了叙文一通之中卷範殘申文
等指置座前親宗進乘叙之後座改笏叙之御覽院宮

之後小退叙笏候可被返給也而不蒙命直復座依命可
叙之希空在座是失也若且有叙之者之時依程改命
且復座叙之叙是猶非正法况無可叙之以則余膠可
者之時不蒙命復座可謂異儀也叙之者申文等相加叙位
叙之者申文等相加叙位折紙等指遺之執筆及
之不殊節欲進置前次叙之從下叙了欲叙從上余
仰云入丹一加階劬文如何親宗警而召之即定徑持參
一加階劬文入丹即叙之次叙加階折紙見合劬文叙之皆
叙了書年号月日放紙餘叙位入十年旁管旁帳入加
盛叙位劬文捧笏持乘之余叙叙位并申文等返給空
宮親宗叙之後座余叙劬文等置硯管申文披見叙位
了置前以明親宗引直管等起座著云御座未次余尋
入眼上歸之處新中御言兼光未參云云仍就當時伺候
召新大御言皇家給叙位了歸入丹府同之今夜侍宿

執筆作法不審事甚多然而志都仍不託之院宮卿
中文隨叙放裏紙是若一說然所傳習於叙位者不引
裏紙以之為畧除目又大藏並不書所司之列隨書二
首之仕如何又復紙邊攝不審通款又覽院宮卿中文
指無可叙者了不蒙命復座如何

正治三年正月九日丙辰是日無叙位儀依日次不宣也
六日丁巳是日被行叙位儀依日次不宣昨日不行之執
筆左大弁云云直廬伐早且殿下參拜給所命侍中納言中將
叙正三位也

延應二年正月九日庚午朔晴午後倣陰及晚陣兩今日
歸攝限叙位延引

六日辛未今夜被行叙位左大弁為執筆云云

正三位藤原冬忠 右大臣坊室實良

藤原實藤 值呼

正四位下賀茂在友 即祈實

大中臣兼輔 吉田社

從四位上藤原忠兼 鷹司院當年給

從四位下藤原俊資 兼勞

源雅家

藤原兼繼

藤原基雅

藤原實原 安嘉門院當年給

正五位下藤原高長 兼勞

藤原範昌

藤原伊俊 舊所帶中務權大帥

從五位上橘以信 從下一

藤原盛行 兼旁

菅原在宗 兼旁

藤原能清 簡一

源俊定 安嘉門院當年終

從下不注之

自今春可被行善政云云事可始自叙位降自之由豫叙之處實藤原叙正三位如何年齡大知大之上取今之卿相也無程又以一階之末宜可然哉相國禪門之余一切不被相替之間官途世路之政務萬事如此善政之此法大無陰歎

建長八年正月五日依所衰日不被行叙位

六日叙位議於白直廬安福殿被行之云云

永享二年正月六日叙位議依昨日主上所衰日延引今日

於根政直廬被行之執筆中山宰相中將定親卿直廬

之時每度參後執筆也弔叙從二位相當年始也所自

愛也後日自丹比局送給位詔之間終之

正三位藤原朝臣 公名 本紙八段黃也但花田次

右可從二位

中務清恭 在位參跡万機愈望惟諸政續允聽
宣加榮尊以揚朝壽可依前件主者絕行

永享二年正月六日

中務卿 關

從五位下守中務大卿臣朝臣照實宣
從五位下守中務大卿臣源朝臣持復行

正二位行檢大納言兼陸奥出羽按察使臣實家

正二位行檢大納言臣隆光

從二位行檢大納言臣時房

從二位行檢大納言兼左近衛大將臣信宗

從二位行檢大納言臣八公保

征夷大將軍從二位行檢大納言兼右近衛大將臣義教

權大納言正三位臣八公名

權大納言正三位臣持忠

權大納言正三位臣房平

從二位行檢中納言臣俊輔

正三位行檢中納言臣長忠

正三位行檢中納言臣義賢

正三位行檢中納言臣實光

正三位行檢中納言臣經成

正三位行檢中納言臣行光

正三位行檢中納言臣盛光

正三位行檢中納言臣宗豊

權中納言從三位臣秀乃光

權中納言從三位臣親光等言

制書如右請奉

制附外施行謹言

永享二年正月六日

制可

月日辰時從四位上行大外記中原朝臣師世奉

左中辨資親

攝政從一位朝臣

太政大臣朝臣

從一位行左大臣朝臣

右大臣正二位朝臣

內大臣正二位朝臣

式部卿朝臣

從二位行式部大輔在直

正四位下行左大臣高長

告從二位藤原朝臣公名奉

制書如右符到奉行

正五位下行式部女輔在綱

大錄

女錄

女錄

永享二年正月七日下午

三年正月五日奉末今日叙位延引云云

六日壬申今日叙位也於攝政直廬被行之執筆左大臣

宰相宗繼卿入服上卿葉室中緗言清書參水新宰相

云卿女女一級馬外加例

八月甲戌召使行繼持參叙位聞書久衡申以之

停止

天仁元年正月廿四日無叙位儀諒闕之年先例除目之次有叙位之故也

養和二年正月廿四日丙子今日穢氣滿三十日了依諒闕不被行叙位先例也

文治二年正月廿四日甲申叙位停止依內覽事不可行直廬儀之由被申之右府又非標政不及叙位儀之趣被申也兩方參差空以延引

嘉禎二年正月廿四日癸亥無叙位依所神木事也
康永四年正月廿四日今日叙位依神木遷座事不被行之大略每度流例也但連年之時或有被行之例永仁曆

應如此也

貞和四年正月廿四日今日叙位儀依神木勅座停止云云
觀應二年正月廿四日今日叙位儀不被行是世上兵革之故也洛中雖未及勅于戈征夷大將軍發向未定所之時令也如此事無先規欽然而以兵革年例可被唯之由舊年敕定也仍如此

文和二年正月廿四日恩緣云定朔日上階事申請徽安門院御給之處有御許容仍其子細昨日申執柄之而今日有女房御給事今日有不被申之由有以法先度物忌御也事也云云

弘川徽安門院御給事御許法之趣申執柄偏時恩強不可若過分欲可被申以法之旨令申之處返報之次叙位

延吾事被示之彼是後左

彼御上踏車殊可申以坊之處今日叙位第日左府願
伏昨日申子細之詞納言等面面被仰之處悉不出
現仍執筆例如中納言例又先規不分明欵之旨今日
大略不可被行叙位候欵無念不共候且大納言殿御參
奉定緣事觸申候哉如何様可候或内内可兼存候不
然者停止之條勿論奉候文治以下度度例候細細欵
然而猶不可然欵相存候建武例又如此候哉且可被計
申候也思恐謹言

正月五日

判

柳叙位執筆事德朝違亂警兼候大納言此間無出
仕人候歟中納言勤仕未兼候以外候實夏卿未役之

間參仕之者之由申候而今年出仕遂不構得候上一兩日
真実歡樂子細候間不思寄也恨候執筆不候者停
止之外無治方候哉且長保二年正月叙位不被行候
是去年十二月一日東三條太后昌子有事存候由卿所
見候今度陽祿門院御事柳叶因唯候哉然而臨朝
相違以外事候猶可參啓候也惶謹拜

正月五日

此例不及注進者私才學子勤出以便回續之也
不被行叙位例涼閣年略之

正曆五年正月無叙位去年朔且叙位
被行之故也

長保二年正月去年十二月太后
昌子有御事故也

長元元年正月宇佐宮惟嚴并去年正月四日
入道大相國有事以政歿

同四年正月叙位於陣被行之右大臣
久安五年正月叙位不被行之右大臣
弘安五年依根政

同六年已上兩年依神本入洛也

正應五年神本勳座也

永仁三年同

嘉元元年同

德治三年依神本入洛也

正和五年同

建武四年依皇公卿領物也

曆應三年依神本勳座也

貞和元年同

同四年依神本在洛也

觀應二年依天下兵革也

七月一日叙位不被行仍下名叙列已下併不被行云云
延文二年正月六日叙位依神本御座金堂前闕白不
可出仕之例被出等儀年年例也

應安五年正月五日叙位依神本在洛停止之先規也但曆
應四年被行之兩年停止不吉之故也自余神本在洛年
年不被行之條先例也

應安五年正月五日甲寅叙位議停止云云

應永世五年正月五日今日叙位依所不豫停止云云

是延久五年依兵革停止之同六年依所不豫可停止哉

否更有洪治及赦問干取右大臣冬通 五年停止之條不

公孫教問云云

可然之由有議遂於陣被行之了然者今年停止何事有
之故之由依院御也先日右大臣宰相宜免參會之時談
云延久六年決治趣委注故兼綱卿記凡雖無出以如在
伐削自相代於御前被行之先例也而今度丞相已下故
障之間依抄執筆之人於陣被行之是無念之由所注也
者去夜万里小路大綱言時房云今度停止之條尤可然但
唯定久之例今度不被徑決法之余不耳心事也者抑於陣
被行之儀無例奉欲徵事付内侍奏聞申文外記文書等
又付徵事云云内侍奏聞之後外記史并氏爵諸司奏備
儀等皆注小折紙具被下于上卿云云今參議書下名之
儀如常參議見小折紙書下名也上卿以小折紙下給内記令造位記
云云自余猶可尋知之

文明十二年正月一日壬午節會諸社祭春日祭者諸公奉
憲以十余年停止向日有再興年無大乱靜謐之驗末世
至極無力改易也

五日丙戌今日無叙位子細注元日詔中

文明十三年正月五日叙位奉無注法

延德二年正月五日叙位左府可申行之由去年種種

雖有申者徵事等未續被行節會叙位停止奉有例

之上者停止之由有卿被行節會叙位停止奉每度不快例也

明應五年正月五日叙位議不及決治次珍事珍事

六年正月五日當年無叙位無用卿也

文龜二年正月五日己卯今日無叙位議近年不及決治

諒闇年儀

安元二年十二月廿六日丁酉未刻大外貳賴業參末時前
○今川賴業甲申年等亮闇年除目先有叙位仍信朝
被召十年勞劬文彙不加入管又兼日無迴見大臣家
之儀云云被召十年勞奉不見舊託如何

一 有奏同信朝依召進之

一 召轉任劬文不召宿官劬文

一 不被叙院宮當年給及氏壽等但近代則被叙院宮未

給云云

一 長保亮闇之度都無叙位云云

一 天曆寬德若依卯忌月二月被行除目於被加行叙位云云

一 伴叙位當日不入服不清卯云云暫而退出

三年正月廿日丙午依諒闇無叙位例也

八日○謝白被參所堂余相若參入云云今夜同申闕
白事等

一 叙位及臨時除目等以紙檢可封欲將必消息可封欲事

答云可用紙檢也

一 除目之次被行叙位之時身申文可加成柄欲不可然欲

答云不覺悟但不可加欲云云

一 叙位除目令行之時亮闇
例也信朝已二有奏定例也於十年

旁如何

答云十年旁八不召欲

一 可召入內一加階劬文及宿官劬文散事

答云不覺悟

余案之於入仕著者不可召欽非如法叙位之儀之故也於
宿官者天仁被召之迹外孰不知叙人申其由云云依重
仰進之尚可尋檢之

一諒周年叙位不叙院宮給例也未給如何迫例令叙欽
答於未給者不限叙位事以被叙之態者何竟之有乎

建久四年正月一日己巳僕從等漸未集仍著束帶亮制如例

密密昭寄 雲雲翔及令刷裝束件人此欲出之間大外孰中原

通得共心 云云仍若相例也 師直持束叙位勃父依嘉秉例見殿 余不出容亭以

長房傳獻之 長房預易及覽 嘗持束出 居方余留文返信宮也

