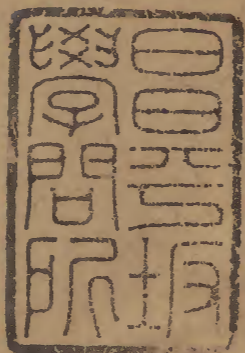


關里志

十五之十七



漢書門	二二六五
類	九〇八
函	一〇
架	一
冊	〇

漢書	二二六五
類	九〇八
函	一〇
架	一
冊	〇

內閣文庫	番號	漢	2265
	冊數	10	( 5 )
	函號	287	58

共十本

五

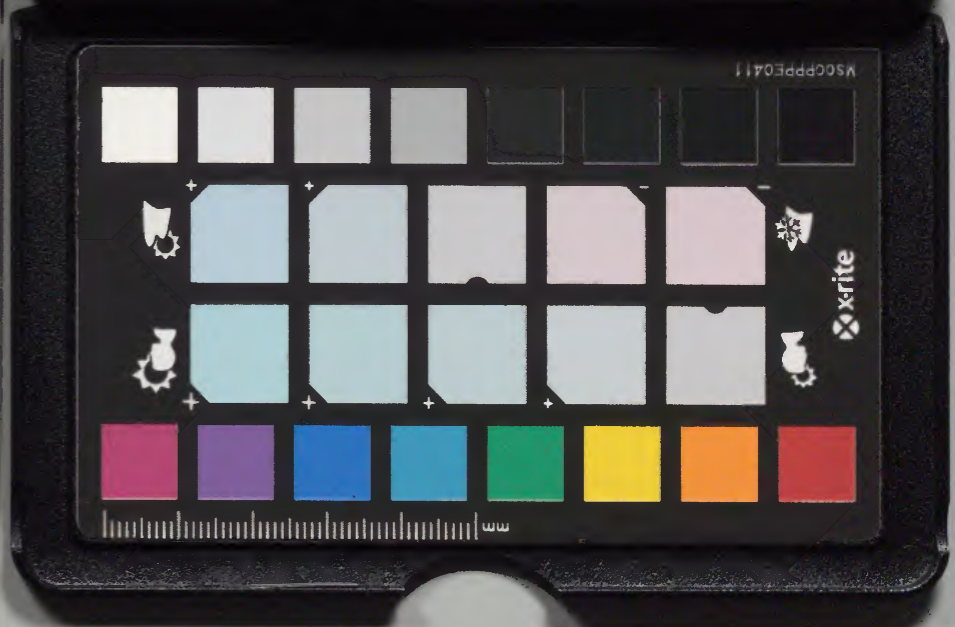


A 1 2 3 4 5 6 M 8 9 10 11 12 13 14 15 B 17 18 19

Kodak Gray Scale



© Kodak, 2007 TM: Kodak



闕里誌卷之十五

壬卷十五  
之三十三

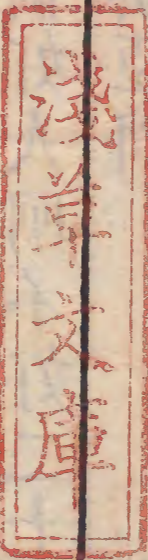
闕里誌卷之十五

制勅二

明

洪武元年三月初四日

太祖高皇帝親筆諭五十五代孫祭酒孔克堅吾  
聞爾有風疾在身未知實否然彼孔氏非常人  
也彼祖宗垂教於世歷經數十代每每賓職王  
家非胡君運去獨為今日之異也吾率中土之  
士奉天逐胡以安中夏雖曰庶民古人由民而  
稱帝者漢之高祖也爾若無疾稱疾以慢吾國



不可也論至思之

洪武元年十一月十四日孔克堅謹身殿內奉  
聖旨老秀才近前來你多少年幾也對曰臣五十  
三歲上曰我看你是有福快活的人不委付你  
勾當你常常寫書與你的孩兒我看資質也溫  
厚是成家的人你祖宗留下三綱五常垂憲萬  
世的好法度你家裡不讀書是不守你祖宗法  
度如何中你老也常寫書教訓着休息情了於  
我朝代裡你家裡再出一個好人呵不好二十  
日於謹身殿西頭廊房下奏臣將

正上十四日戒諭的

聖旨備細寫將去了

上喜曰道與他少吃酒多讀書

詔脩闕里孔子廟宇

上謂工部右侍郎秦達曰春秋之時人紀廢壞孔  
子以至聖之資刪述六經使先王之道晦而復  
明萬世永賴功莫大焉夫食粟則思樹藝之先  
衣帛則思蠶繅之始皆重其所從出也孔子之  
功與天地並立故

朕命天下通祀以致崇報之意爾闕里又啟聖降

神之地廟宇廢而不脩將何以妥神靈詔來世爾工部其卽爲脩理以副

朕懷

洪武二十九年 月 日

洪武元年十二月仍封孔子五十六代孫孔希學襲封衍聖公

制曰古之聖人自羲農至於文武法天治民明並日月德化之盛莫有加焉然皆隨時制宜世有因革至于孔子雖不得位會前聖之道而通之以垂教萬世爲帝者師其孫子思又能傳述而

明言之以極其盛有國家者求其統緒尊其爵號蓋所以崇德而報功也歷代以來膺襲封號者或不能繩其祖武朕甚愍焉當臨御之初訪其世襲者得其五十六代孫孔希學大宗是紹爰行典禮以致褒崇爾其勤敏以進學恭儉以成德庶幾領袖世儒益展聖道之用於當時以副朕之至望豈不偉歟可封資善大夫襲封衍聖公

洪武三年五月初四日

左丞相宣國公等官於

聖旨孔祭酒在前曾說多有同姓的指着先聖宗

關聖誌 卷之五  
三  
派都來曲阜四散居住中間多有不知禮義相  
聚日久恐相連累今後除先聖這一宗派休教  
他當差其餘假託孔子子孫分棟出來與百姓  
一體當差欽此

洪武六年八月二十九日

上御端門文武百官早朝召衍聖公孔希學問曰  
爾年幾何對曰臣三十有九

上曰今去爾祖孔子歷年幾何對曰近二千年

上曰年代雖遠而人尊敬如一日何也爲爾祖明  
綱常興禮樂正彝倫所以爲帝者師爲常人教

傳至萬世其道不可廢也且爾祖無所不學無  
所不通故得爲聖人如問禮於老聃學琴於師  
襄之類此謂學無常師非特如此楚王渡江得  
一物其大如斗其赤如日其甜如蜜衆皆不知  
遣使問於爾祖曰此萍實也問何以知之爾祖  
曰昔聞諸童謠云童子之言爾祖尙記之不忘  
况道德之奧者乎今爾爲襲封爵至上公不爲  
不榮矣此非爾祖之遺蔭歟朕以爾孔子之裔  
不欲於流內銓注以政事煩爾正爲保全爾也  
爾若不讀書孤朕意矣且人年自八歲至弱冠

關生論 卷之七  
多昏蒙未開不肯向學自冠至壯年有室血氣  
正盛百爲營營亦無暇好學爾年近四十志慮  
漸凝定見識漸老成正好讀聖人之書親近明  
師良友蚤夜講明道義必期有成學成之後四  
方之人知爾之能俱來執經問難且曰此無愧  
孔氏子孫者豈不美歟然四體之勤乃德之符  
步履進退亦必用安詳不可欹斜飛舞久久習  
熟遂爲端人正士朕今婉曲教爾爾其自擇還  
家亦以此教子孫可也勉之哉勉之哉  
洪武七年七月

勅五十五代孫孔克仲曰昔君天下者官以五爵  
自漢以下職分九第凡斯之職非德功者弗登  
可見昔君慎名爵而重志能者朕值胡運天更  
布衣而起草萊天命歸而群英附不五七年間  
偃兵息民一華夏主兆民紀年洪武當建國之  
初已定神人之分故天地位其位黔黎務焉其  
於先聖先師朕不敢外稽諸歷代載在祀典者  
則仲尼有血食後嗣有襲封於是法前代仍舊  
章孔希學受封世爲縣令者希大職如前何期  
希大不依祖訓屢干國憲自蹈罪戾以失世官

今特選本族以孔克仲授從仕郎知濟寧府兗州曲阜縣事爾尙夙夜忠勤承流宣化宜鑒前車之失求無忝於聖裔則予汝嘉爾勉哉

洪武十一年十二月十七日中書省內史林英承勅郎曹儀齎至

勅符先師孔子孫襲封衍聖公至京朝覲爾中書下禮部用心禮待所有隨行者皆要懽心勿使有缺故勅速行勿怠

勅襲封衍聖公孔希學將家昭名歷代不朽富貴永張天地間乃山陰騰之重云何以其明葵倫

攸叙之精微表萬世綱常之不泯也故若如卿當思祖道可動人天朕聞卿來朝已勅中書下禮部使所川如意未知給否雖從行者務要懽心故茲勅諭

勅中書下禮部賜先師孔子孫襲封衍聖公孔希學日用如舊餘皆照例潔所在以安之毋怠如勅奉行

勅襲封衍聖公孔希學昔卿之祖能明綱常以植世教其功大矣哉故其後世子孫相承凡有天下者莫不優禮今卿每歲來朝不避嚴凍可謂

篤君臣之大義而不拂於祖之訓者矣已勅中書下禮部賜卿日用故茲勅諭

洪武十五年三月

勅五十五代孫孔克營朕聞古人有必報而不忘者先師也蓋謂明德傳道終身不受禍患固報之朕與臣民同世於明時方知大成至聖文宣王當世之先師時人去古既遠有失報禮稽諸古典報則有光其光之顯揚師徒共之若果誠能報之則益而無損洪武十四年吏部奏爲襲封衍聖公長逝生前因曲阜知縣孔克仲卒其

官係孔氏子孫世職昔衍聖公已薦族人孔克營爲知縣朕思衍聖公逝後方奏慮恐不實以爾族中長者悉至京師論賢排嫡族人既至宗派分明以爾克營爲賢特命爲曲阜知縣以報先師爾當敬事以在公而信以來庶民儉使人效勤問民艱用力以時以揚先師盛德於戲陰騭流芳萬世不泯英靈長存子孫承之爾宜懋哉

洪武十七年二月初二日

勅五十七代孫孔訥三皇五帝之道明陳攸叙大



展藝倫協天地陰陽定民居者爲此也至周文  
繁於三墳道迷於五典兼八索九丘之泛而諸  
家之說並生是致道縱塗橫雖欲馳之莫知所  
向獨先師孔子明哲心樞睿知定真折僞以成  
詩書其脩道之謂教可謂至矣率性之謂道可  
謂堅矣由是天鑿善德血食之祀萬世子孫弘  
衍于今耿光而弗磨者因幽明之誠無間感通  
天下故若是也前衍聖公孔希學嬰疾長徃嫡  
長子訥服闋來朝令襲其爵  
奉先師爾吏曹如勅無怠欽哉

洪武二十八年二月

勅五十六代孫孔希範古昔盛時仕者不出其國  
生於其鄉而治其同鄉之民故能察其好惡知  
其土俗拯其疾苦政教行而民從之也場後世  
或私于其鄉於是此道不復也久矣惟爾孔氏  
以先師裔孫之故前代特遣治其鄉邑庶幾古  
昔之意焉茲命孔希範爲承仕郎知曲阜縣事  
爾尙杜爾私室爾欲無以勢陵下無以親撓公  
爾祖不云乎不能正其身如正人何其務正身  
以宣政化使鄉邑之民蒙爾之惠謂聖者之子

孫果異於衆人不亦善乎

永樂四年三月

勅禮部曰朕惟孔子帝王之師帝王爲生民之主  
孔子立生民之道三綱五常之理治天下之大  
經大法皆孔子明之以教萬世朕

皇考太祖高皇帝膺君師億兆之任正中夏文明  
之統復衣冠禮樂之舊渡江之初首建學校親  
祀孔子御筵講書守帝王之心法繼聖賢之道  
學集其大成以臻至治朕承鴻業惟成憲是遵  
今當躬詣太學釋奠先師以稱崇儒重道之意  
其合行禮儀禮部詳議以聞

永樂八年十二月十九日封五十九代孫孔彥  
縉爲衍聖公

制曰孔子之道配乎天地師表萬世咸在尊崇欽  
仰素王傳襲後裔今五十九代孫彥縉克爲世  
嫡雅有令資俾紹顯榮川光儒胄可襲封衍聖  
公惟克懋勤服茲寵命勉脩聖學承藉家聲欽  
哉

洪熙元年正月十三日封衍聖公孔彥縉妻夏

氏爲夫人

制曰朕致敬先師施及厥後至其家室亦有褒榮  
者所以廣崇儒重道之恩也先聖五十九代孫  
孔彥縉受命先帝襲封衍聖公歲時來朝雍容  
進退朕用嘉之厚其禮遇其妻夏氏內助克賢  
而未有封命今從其夫之貴封爲夫人凡天下  
後世有事於脩齊治平者皆誦法孔子矧配孔  
子之孫可不慎哉可不敬哉益懋率履毋忝于  
家

宣德元年二月十二日追

賜孔子五十八代孫衍聖公孔公鑑誥命

制曰孔子明堯舜禹湯文武之道三綱五常之理  
示法萬世我國家遵用以安天下故推恩及子  
孫者所以隆崇報之禮焉故襲封衍聖公孔公  
鑑乃宜聖五十八代孫早紹封爵而弗永年然  
克謹禮度不忝先世茲特推恩追賜誥命以著  
嘉念不忘之意九原有知庶其歆服

封衍聖公孔公鑑妻胡氏爲太夫人

制曰朕惟人子之賢雖本於父而資於母德亦深  
矣故國家之於群臣皆有推恩之典焉爾胡氏

乃故襲封衍聖公孔公鑑之妻今彥縉之母婦  
道毋則不忝於聖人之後茲特封爾爲太夫人  
益茂訓慈以裕爾嗣欽哉

贈衍聖公孔公鑑母王氏爲夫人

制曰國家於群臣皆推恩以及其親所以勸孝也  
况吾聖人之曾之所自出乎爾王氏故襲封衍  
聖公孔公鑑之母德善夙著於閨門今既追錫  
爾子誥命揆厥原本特贈爾爲夫人服此榮恩  
永賁幽壤

宣德十年十月二十一日封五十七代孫孔譔

爲監察御史

勅曰朝廷設監察御史欲其振紀綱辨邪正以弼成國家之治厥任匪輕文林郎行在雲南道監察御史孔諤先聖之後以儒發身擢官春坊再擢御史歷年既久克効勞動是用錫之勅命以示褒嘉夫官以察爲名以言爲職在明大體而畧細故在愛君子而戒小人其益端爾志堅爾守毋私于法毋撓于勢毋訐以爲直毋苛以爲能明以燭之公以行之懋脩而不懈尙有顯爵以待爾成欽哉

景泰元年正月初五日

勅孔顏孟三氏子孫襲封衍聖公孔彥縉等朕以今年二月初吉躬臨太學祀先聖先賢爾三氏子孫各以賢而長者三四人來限正月二十五日至京師有司壹體應付口糧毋或稽違如勅奉行

景泰六年九月初四日進詹事府主簿孔公禮徵仕郎

勅曰朕於官僚皆簡任文學之臣而其大小衆務則屬之詹事乃若典簿書亦必得人斯爲稱焉

爾詹事府主簿屢主簿孔公禮系自闕里領薦  
鄉闈擢任教官進陞國學迨遷今職克效其勤  
是用進爾階微仕郎錫之勅命爾尚益盡乃心  
懋脩不懈無忝厥職欽哉

景泰六年十二月二十三日封六十一代孫孔  
弘緒爲衍聖公

制曰帝王之道待孔子而後明尊崇之典顯其世  
而後至此有國者之常禮而我祖宗以來之盛  
心也先師孔子六十一代孫孔弘緒既稟令資  
而爲世嫡宜膺封爵以紹儒宗特命襲封衍聖

公惟德可以繩先惟學可以希聖往惟懋懋光  
寵是承欽哉封衍聖公弘緒妻李氏爲夫人  
制曰朕惟先聖之後顯榮於時名位既榮於其身  
而必推恩及其伉儷者所以廣異數而厚彝倫  
也襲封衍聖公孔弘緒妻李氏賦性端莊稟資  
淑靜習閑禮教早鍾秀於名門式著壺儀宜作  
配於華胄承家相祀婦道惟脩爰錫殊恩以示  
褒顯茲特封爲衍聖公夫人尚其益勤內助永  
綏嘉命欽哉

贈六十一代孫孔承慶襲封衍聖公

制曰朕惟積善在躬餘慶必垂於後顯榮於國寵命必及其先况爲先聖之後人其禮尤宜於加等爾孔承慶乃襲封衍聖公孔弘緒之父潛德弗耀爲時善人胡不永年幸生賢嗣子既襲於封爵爾亦宜有褒崇是用追贈爾爲衍聖公嗚呼生有善譽歿有榮名尙克歆承永光胤祚贈衍聖公孔承慶妻王氏爲太夫人

景泰六年十二月二十六日

勅諭六十一代孫孔弘緒襲封衍聖公朕惟自古聖帝明王之道覆冒天下然行之於當時明之

始爲法於天下萬世如布帛菽粟不可一日而無者則惟先師孔子肆歷代帝王至于我

祖宗尊崇之典靡不至焉朕承大統究惟斯道尊崇之心有隆無替而爾祖襲封衍聖公孔彥縉以先師之嫡嗣朕方優於禮待詎意溢先朝露然豈可使一日而緩其繼肆特命爾襲封衍聖公爵以奉先師祀事爾尙欽承祖德聿體朕懷脩身謹行以孝弟爲先力學親賢以詩禮爲本和敬以睦族姻仁厚以處鄉黨母驕母傲惟儉惟良庶無忝於宗親且有光於朕命欽哉故諭

制曰人臣於其所本莫不欲貴之斯皆本於天性故

朝廷因所欲而推恩焉所以體其心而勸孝也爾江氏乃故衍聖公孔彥緒之側室今襲封衍聖公弘緒之庶祖母幸脩婦德既宜於家復撫幼孫克承宗祀眷茲賢淑可無褒嘉特封爾爲夫人尙其祇承永綏壽祉

天順四年九月初四日進禮科給事中孔公恂階徵仕郎

勅曰國家設六科給事中欲其審奏牘而駁違失

任言責而糾官邪其職可謂要矣必得端慎明敏之士始克稱焉爾禮科給事中孔公恂系出宣聖早拔賢科擢授今官聲猷茂著是用進爾階徵仕郎錫之勅命以爲爾榮夫居近侍者貴達大體而畧細故扶正道而進嘉謨爾尙益秉忠誠懋脩厥職以稱朕擇賢任官之意欽哉  
成化七年五月二十六日進南京詹事府少詹事孔公恂階中憲大夫

制曰國家設詹事府以輔道春官其長貳皆以儒臣處之必得學行端謹之士乃克稱焉爾南京



關聖詩 卷之五 十四  
詹事府少詹事孔公恂發身科第給事殿庭既  
陞職於春宮復平刑於大理賓詹再溢諭德由  
兼出握郡章進遷茲任敷歷既久嘉績良多宜  
有褒恩用昭國典茲特進爾階中憲大夫錫之  
誥命以爲爾榮爾其益端乃心益勵乃行以副  
朕委任之意欽哉

弘治十六年九月初六日封六十二代孫孔聞  
韶爲衍聖公

制曰國家稽古右文建中弘化寔惟先師孔子之  
道是憑是式故錫爵啟封俾奉世祀崇德象賢

之典自

祖宗列聖至于朕躬有隆無替爾聞韶儒宗世嫡  
嗣膺封命而茂年美質足紹前休爾尙克勤進  
脩永終令譽以副四方之觀禮以光百代之宗  
祀夫忠信乃行乎州里孝弟可通於神明爾惟  
欽哉學在溫故而知新德貴擇善而固執此先  
師之明訓而家學所世守者也爾其懋哉毋忝  
朕命故諭

正德四年十一月初十日

勅襲封衍聖公孔聞韶我

陽里志 卷之五  
太祖高皇帝崇重爾祖先聖之道卽位之初首命訪求太宗之裔襲封衍聖公既又擇其支裔之良者授曲阜縣知縣世守其職著在令典累朝遵行茲惟我國家之盛事非獨爾一家之榮也近者曲阜缺知縣爾及族長舉事人等遵故事共舉一人而族人孔承章承周乃懷挾私讐越關赴京連名奏訐該吏部叅酌覆奏別用一人以承章等所奏多虛薄示罪責顧潛住京師復謀奏擾緝事衙門發其事遂命錦衣衛鎮撫司究問本當照依榜例處治但念

先聖子孫免枷號夾打俱發戍廣西邈徯夫先聖之道垂憲萬世朝廷用之以爲治天下之法在爾輩守之則爲治家之法承章等首開訟端毀誣宗子以朝廷名爵爲私家爭奪之具是先聖不肖子孫也遷發邊方小懲大戒正用先聖家法爲之教不肖子孫耳先聖嘗言其身正不令而行爾聞韶尙佩服家訓進學脩德與族長舉事管理族人讀書循理以稱朝廷崇重至意今後再有恃強挾長朋謀脅制不守家法爲聖門之玷者爾卽指名具奏國典具存必不輕恕

爾其欽承之故勅

正德五年十月二十日封衍聖公孔聞韶繼嫡  
母袁氏爲太夫人

制曰婦從夫貴乃天地之常經母以子榮亦古今  
之通義爰循舊典渙布新恩爾袁氏乃襲封衍  
聖公孔聞韶之繼嫡母出自名門于歸聖裔恪  
脩婦道茂著姆儀致有嗣人克光前烈顧茲懃  
行可恡褒章茲特封爲太夫人錫之誥命於戲  
自天渙號式彰慈教之賢宜爾子孫益衍家庭  
之慶

嘉靖十九年六月十二日賜六十二代衍聖公  
孔聞韶誥命妻李氏繼室衛氏爲夫人

制曰朕惟朝廷崇德報功乃帝王之先務矧孔子  
功高德厚代天地以成能切人倫日用之常脩  
大中至正之道天下古今之所共由猶布帛菽  
粟不可斯須而離者也歷代憲章百王儀範我  
朝尊師重道之典有隆無替爵其後胤俾世承祭  
祀以事崇報之實六十二代孫襲封衍聖公孔  
聞韶善繼祖德克振文風忠孝謙恭增華世胄  
厯歷年之時覲維百僚之具瞻茲以恩詔之頒

特舉褒嘉之渥錫之誥命以爲爾榮於戲聖神  
功化愈遠愈彰爾宜服膺詩禮之訓恪共宗廟  
之儀體朕至懷堅爾素志允爲吾道之光爾亦  
有無窮之譽其懋之哉

制曰朝廷錫命文臣而必及其伉儷者蓋重有家  
之義而嘉內助之賢也倫理所關存亡奚間爾  
襲封衍聖公孔聞韶妻李氏毓秀儒門于歸聖  
曹柔嘉維則早閑書史之箴敬戒不違式協閨  
門之範淪浚既久秩號未頒可無寵章以示褒  
卹乎茲特贈爲衍聖公夫人服此榮恩永光泉

壤

制曰妻必有繼恩貴乎均所以隆饋祀之儀而重  
風化之本也顧茲聖裔可恡褒恩爾襲封衍聖  
公孔聞韶繼室衛氏秀鍾勲閤繼美儒門早習  
姆儀允脩婦道柔順孝敬多有裨於內助焉茲  
特封爲衍聖公夫人家傳簪翟益增閨闈之光  
禮重蘋蘩恪謹蒸嘗之助祗承休命永保繁禧  
嘉靖十九年六月十二日封衍聖公孔聞韶生  
母江氏爲夫人

制曰子以母賢積慶當原其所自母因子貴推恩

必逮其所生此倫理之攸關爲國家之令典也  
爾江氏乃襲封衍聖公孔聞韶之生母出自宦  
族嬪於儒門淑慎恭勤之懿既嘗善相厥夫矣  
生有令子克紹聖門可無褒章以旌慈行茲特  
贈爲衍聖公夫人幽靈有知欽承無斁

嘉靖三十年八月十二日

賜六十三代孫孔貞幹爲衍聖公誥命

制曰朕聞孔子以萬世爲主蓋其道德高厚教化  
無窮故所以報於其後者建以上公子孫承繼  
永作賓於王家不獨享祀之隆而已也爾襲封

衍聖公孔貞幹乃孔子六十三代孫性姿溫粹  
器宇端凝考古好文無忝聖人之冒象賢崇德  
宜疏世爵之封爰示褒章用昭寵數於戲闕里  
之裔以爾爲嫡則爾乃禮義之所宗也惟秉心  
寅慎乃可以對光靈惟制行光明乃可以表嫺  
族惟禮物恪脩乃可以繫四方之望惟文獻不  
墜乃可以爲百世之徵爾惟懋哉斯承朕之無  
斁

封衍聖公妻張氏爲夫人

制曰國家賜命於臣必及其配者所以重風化之

源也豈以德配吾先師之後者顧可以不褒哉  
襲封衍聖公孔貞幹妻張氏毓自德門歸於聖  
曹珩璜德懋筐管禮恭宜推從貴之恩以示齊  
體之義茲封爲衍聖公夫人爾其恪遵壺則無  
隋無驕以永承其饋則惟爾休

嘉靖三十二年

勅襲封衍聖公孔貞幹惟我

祖宗列聖稽古右文崇儒重道於

先師孔子特隆象賢之典其大宗之裔錫爵嗣封  
承奉祀事統攝宗人其支庶之衆亦加優遇肆

朕率循舊章恩禮益至顧族屬既繁哲思非一  
往往于犯國憲有玷聖門茲特勅諭令爾貞幹  
督率族長舉事管束族衆俾各遵守禮法以稱  
朝廷嘉念至意爾宜脩德謹行以身先之如有  
恃強挾長別謀爲非不守家法者聽爾同族長  
查照家範發落重則指名具奏依法治罪爾其  
欽承之故諭

嘉靖三十五年八月二十二日

勅吏部孔尙賢着襲封衍聖公族人等敢有恃強  
欺害他的許孔尙賢奏來治罪你部裏還行文

與撫按官知道

嘉靖三十八年九月三十日

賜六十四代孫襲封衍聖公孔尚賢誥命

制曰我國家稽古致治一惟孔子之道是循是式  
粵自

祖宗列聖以逮于朕尊崇之典愈隆弗替尤必寵  
其後人紹封奉祀所以致無窮之報也爾孔子  
六十四代孫襲封衍聖公孔尚賢賦資明敏早  
承詩禮之傳秉志恪恭不忝神明之胄瞻惟國  
典宜有褒嘉是用錫之誥命以爲爾榮夫崇德

地恩朕乃率循乎彝典象賢濟美爾宜光紹乎  
前休尙其益懋厥脩庶以振祖風而延令譽欽  
哉

封衍聖公孔尚賢妻嚴氏爲夫人

制曰朕惟化始人倫禮重宗婦肆朝廷錫命世臣  
而必及其伉儷者蓋以示從貴之恩申齊體之  
義也爾襲封衍聖公孔尚賢妻嚴氏出自名族  
歸于聖門婉婉靜閑雍雍乎循于女史孝敬勤  
儉翼翼乎著于闈儀睠淑德之聿脩宜渥典之  
荐被茲特封爲衍聖公夫人光增命服夙敦儆

戒之風寵賁宸章益迓駢繁之祉

嘉靖四十一年九月三十日

皇帝勅諭襲封衍聖公孔尚賢惟我

祖宗列聖稽古右文崇儒重道於

先師孔子特隆象賢之典其大宗之裔錫爵嗣封

承奉祀事統攝宗人其支庶之衆亦加優遇肆

朕率循舊章恩禮益至顧族屬既繁哲愚非一

往往干犯國憲有玷聖門茲特賜勅諭令爾尚

賢督率族長舉事管束族衆俾各遵守禮法以

稱朝廷嘉念至意爾宜脩德謹行以身先之如

有恃強挾長朋謀爲非不守家法者聽爾同族

長查照家範發落重則指名具奏依法治罪爾

其欽承之故諭

隆慶三年三月初八日

皇帝勅諭襲封衍聖公孔尚賢惟我

祖宗列聖稽古右崇儒重道於

先師孔子特隆象賢之典其大宗之裔錫爵嗣封

承奉祀事而支庶之衆亦加優遇又慮其族屬

繁衍哲愚不一恐干國憲有玷聖門降勅令其

統攝宗人督率訓勵朕今嗣統爾復具奏族屬



愈繁善惡宜別特允所請再降勅一道令爾回  
府申飭訓規嚴明約束凡爾族人如有爲善出  
群無忝先德者許爾疏聞特示旌勵如有輕犯  
國典不守家法及恃強挾長背違教令者輕則  
聽爾查照家範發落重則指名叅奏依法治罪  
爾尤宜正己率人砥德礪行以身先之庶不負  
朝廷優嘉盛典爾其欽承之故諭

隆慶六年十月初一日加封衍聖公孔尚賢祖  
母衛氏爲太夫人

制曰朝廷褒答鉅臣而休恩顯號上逮重闈者所  
以嘉其改佑之勤以勸孝而作忠也矧宣聖之  
裔尤爲恩數所當先者乎爾封衍聖公夫人衛  
氏乃襲封衍聖公孔尚賢之祖母毓貞世胄儷  
美儒宗淑慎禔身德中珩璜之節儉勤佐內動  
尊圖史之規懿範光昭芳猷允著遐齡愈茂家  
慶彌昌茲以爾孫疏請特加封爾爲衍聖公太  
夫人寵綸載錫益增珈副之輝福履方新永介  
岡陵之壽

天啟二年六月

皇帝勅諭襲封衍聖公孔胤植權裁

祖宗列聖稽古右文崇儒重道於

先師孔子特隆象賢之典其大宗之裔錫爵嗣封

承奉祀事而支庶之衆亦加優遇顧族類繁衍

賢愚不同于國憲而玷聖門者徃徃有之今特

允爾所請降勅一道令爾回府統攝宗人督率

訓勵申飭教規嚴明約束如有輕犯國典不守

家法恃強凌挾朋謀爲非者輕則徑自查處發

落重則據實指名叅奏依律正罪爾尤宜正已

率人謹德脩行以身先之庶不負朝廷優嘉盛

典爾其欽承之故諭

關里誌卷之十五

天啟伍年二月初六日

誥封六十五代孫襲封衍聖公孔胤植並妻侯氏

繼妻仝氏

誥命一道

奉

天承運

皇帝制曰景皇輿之教化聖緒千秋冊盟府之典

章公遵一位覽熙明暢運猶日昭月朗而莫

踰矧曆數在躬維內聖外王之務急不顯揚

其世祿將曷振夫人文道渙綵綸載輝樽俎  
爾衍聖公孔胤植承休聖澤列爵朝簪詩禮  
舊聞蚤服父兄之訓芝蘭異稟挺爲帶礪之  
英出雲雨于秀阜崇崗寧羨鴟輪擊水滋泉  
源于清河瑞嶽宛瞻麟角在庭翼翼公主續  
江漢秋陽之烈洋洋列開生舞雩洙泗之風  
實朝倫之可嘉洵至德之不朽煥茲章數肆  
獎爵封顯表儒觀蔚徵文獻茲用封爾爲衍  
聖公於戲金聲玉振儀範百王鼎食鍾鳴輝  
煌千祀蓋立道以經世維承守之有人非樹

德滋亦猶虛貴朕方執牲原廟視錄儒宮楹  
門生泗水之瀾膠序見尼山之峻文章儀世  
簞簞屬卿仰生民以來之一人紹承休而後  
之萬葉爵之輕重道之休明爾職是資聖績  
斯在惟念朝息之旣渥益德業之崇修學有  
餘師善將終譽惟欽惟慈務保厥榮如綍如  
綸往加恪慎

制曰彛倫敦化雅篇首誦乎闡睢仁義浸涵大道  
造端乎夫婦睠茲合德忽邈遺聞風維俎豆  
之筵綸卹蘋蘩之侶斷袿含惻媿爵從榮爾

衍聖公孔胤植妻侯氏秀毓候門吉歸聖裔  
詩書禮樂贊教國于宜家鍾鼓瑟琴願相夫  
而作聖祛華脂于公闕不妍耀首之粧若樂  
素于儒風必敬齊眉之案縞綦實儉永偕白  
首之歡環珮齋年竟杳青閨之夢茲贈爾爲  
夫人昭融莫譽弗珈籍芝檢長春懿德考終  
雨露浥松扇不夜

制曰茂典有加聖祀振人文之盛彛章渙賚閨門  
爲風化之原頌思媚于載芟宜齊榮而婉錫  
爾衍聖公孔胤植妻仝氏祥蛇將閱奠雁聖

門柔嘉克踵前徽敬戒力箴內則撫鷓絃而  
嗣御靜好其音捧鶴竿以登堂毳毳其其旨賢  
敷妯娌聲彌鏗夫珩璜貴克管筐業務廣乎  
鐘鼎茂閨帷之鷄傲光殿陛之蟬聯習詩敦  
禮之庭稱華女士和瑟調琴之化鼓藻聖宗  
茲封爾爲衍聖公夫人窈窕承榮克允鳩河  
之咏螽斯叶吉聿興鳳鳥之祥

天啟伍年貳月拾肆日

誥封衍聖公孔胤植繼庶母張氏

誥命一道

奉

天承運

皇帝制曰緣慶有源劬育悵慈暉而天嗣推恩無  
間顯揚逮冢子之所生故倫理之攸關稽諸  
典法然朝廷之加錫豈遠人情爾張氏乃衍  
聖公孔胤植之繼庶母巽順爲儀坤章合德  
柔嘉維則持筐篚于詩禮之庭敬戒不違約  
珮環于琴瑟之側厥惟正脈克紹聖門德尊  
圖史之箴爵媿門鍾之貴綬祥愈茂衍慶彌

昌茲封爾爲衍聖公夫人福履方新承河山  
之令度寵綸茲賁揚珈第之恩輝

天啟五年二月十四日

誥封衍聖公孔胤植本生父母

誥命一道

奉

天承運

皇帝制曰渙綸綍以恤明恩在陛嘉贊在庭灑訓  
敦詩書而弘至教于朝未爵于廟䟽榮實作

聖之有基何不年之可惻匪弓裘之食享繇  
遵豆以來歆爾孔尚坦乃衍聖公胤植之父  
孝友天成聰明聖降歛六經而笥腹學有本  
原律謹以提躬行無枝葉舍葩嗜癖發揮三  
百之精華觀妙疑玄蘊蓄五千之道德資祕  
書千金匱紅藥承陰懷獻賦于玉樓青春鮮  
脫德音罔寂開後漸之羽儀道統得傳續中  
興之脈派乃徵聖人之後世德不衰益知君  
子之貽臣忠必顯茲贈爾爲衍聖公洪濡雨  
露佳城鬱楷滋華顯蔚雲霞形闕香芝沁壤

制日冊府疏榮列爵渙上公之典重闡舍惻餘  
徽懷慈母之恩矧聖教之攸崇必先子孝勸  
臣忠而加顯寧後母劬適煥愍綸用彰錫羨  
爾吳氏乃衍聖公孔胤植之母瑤華遜頂瓊  
蓋標貞居圍金拖紫之恒秀出大家風範歸  
說禮敦詩之吉淑增尼室輝光寶儉德于葛  
覃祛華粧而曳縞將勤操于荼苦凝幽則于  
靜寥痛絕所天彌勵矢舟之節訓繩厥嗣惟  
嚴畫荻之功致有後人克光前烈顧茲懿行  
寧悵褒章茲贈爾爲衍聖公夫人爰惟風木

之恩已逮家傳之簪翟霈此蓼蕭之澤來歆  
國典之蒸嘗

天啟五年二月十四日

誥封衍聖 公孔胤植兄嫂

誥命一道

奉

天承運

皇帝制曰公爵嗣封冢子必登乎祀典仙風遠逝  
聖宗益耀夫謙光雖填韻之流淒挹金聲而

自振地恩無間渙綍同榮爾孔胤椿乃衍聖  
公胤植之兄寧靜標姿端溫萃雅躬禔寅慎  
蜚禮義之聲華孝克子誠表爨倫于嫺族模  
型支庶勞必身先揖讓家庭榮惟已後應疏  
封于冊府遽逸響于泉臺紹金友而象賢維  
宗有祀傷土崑之雁斷報德無窮茲贈爾爲  
衍聖公賁芝檢于松楸優嘉盛典廻雲旗于  
河漢篤祐後程

制曰聖教之化始乎人倫禮義之隆重乎宗婦  
矧夫歸于其家而不辱其教喪其所天而轉

似可矜推從貴之恩申齊躋之義亟施弘慶  
以慰未亡爾殷氏乃衍聖公孔胤植之嫂咏  
雪于鼎鶴之扉委禽于禮樂之戶勦賢約珮  
式彰鷄儼之厓律已祛脂不飾鳳翹之耀夫  
爵登朝未逮絕鏡悲鸞聖功從祀不渝聯珠  
綴玉孤燈月牖雙婺並泣機絲一檢霞封萬  
石齊榮綸紵茲封爾為衍聖公夫人倭龍章  
于四德千葉旌貞承鶴髮于百年五辛飴養

天啟六年正月十六日

封衍聖公孔胤植本生祖父母

誥命

制曰昔正考父佐戴武宣三命滋恭明德啟聖  
而安國穎達皆繇經學顯庸漢唐蓋世有達  
人緇其瓜瓞矣爾原任翰林院五經博士孔  
貞寧乃襲封衍聖公胤植之本生祖父洙源  
演慶嶽秀分竒韻遠神清追高標于季詡經  
深學博驟雅步于舒元纘緒金閨聯芳璧府  
爾孫繇支而本俾祖拾級而堂爵以上公昭



其肯構茲特贈爾爲衍聖公錫之誥命於戲  
袞衣橫玉沒申九命之榮寶鼎著銘遠邵萬  
年之祿賁于馬鬣服此龍章

制曰朕渙恩啟震迨于儀坤矧作配聖喬鍾祥  
振世者乎爾李氏乃襲封衍聖公孔胤植之  
本生祖母淑慎有聞端凝爲則而夫聖宗俊  
又文苑菁英克敦琴瑟之和致有冬螭麟之瑞  
茲用贈爾爲衍聖公夫人象賢崇德旣晉錫  
于端師承沫分榮邁加綸于懿闕鸞書天祭  
玄壤雲鮮

制曰詩不云乎瑟彼玉瓊黃流在中和祿之界  
譬諸爵鬯不置凡能婦能承夫以佑厥孫福  
所降也爾王氏乃襲封衍聖公孔胤植之本  
生繼祖母蘭續斯芬玉理其美蘋藻潔于嗣  
饋珮璜孚于同聲茲以孫恩揚而祖翼贈爲  
衍聖公夫人女師之訓方克振于徽音象服  
之宜尚於胎于宸寶

制曰珠孕必資于明月黍繁爰藉于冷風昌後  
承家榮宜分迨爾張氏襲封衍聖公孔胤植  
之本生祖母江汜並流嚙心承序篤生詰胤

紹爾儒原當斯鴻霈之麻式茂同升之秩母  
繇子貴澤以世綿特贈爾爲衍聖公夫人於  
戲形管有燁風侍蓬山之僊籍椒棗蕃實克  
永尼丘之元宗懌爾幽靈章斯孝德

崇禎元年三月

三殿告成覃恩封衍聖公孔胤植爲太子太保妻  
候氏繼室全氏爲太子太保衍聖公夫人

誥命

制曰聖德配大道脉範乾坤以有永儒教炳日  
詒謨並日月以同光魯鄒之道慶無疆嗣孫

之世休濟羨學 旣襄乎國運典宜晉夫崇階  
茲爾先聖六十 五代襲封衍聖公孔胤植賦  
性英奇操行弘 毅派濬聖系繼麟振以鍾祥  
道延祖傳光鳳 德而表烈遡尼山之世澤非  
徒殘簡之傳聞 承洙泗之餘波儼若庭趨之  
佩服爰婉芳於 往哲遂襲爵於熙朝而爾競  
競懷臨淵之思 皇皇隆木鐸之望儀孚物譽  
於祖有光際此 堂構之告成何靳絲綸之晉  
錫是用覃恩授 爾爲太子太保錫之誥命於  
戲道通天地淵 源殊切於憲章德貫古今雲

仍追休於祖述 尚闡六經之統以垂萬世之  
瞻

制曰禮重元配以協德而相成國有彝章宜覃  
恩而並錫矧淑聞丕顯於聖門而中道蘭摧  
愍綸可獨後乎爾太子太保衍聖公孔胤植  
前妻候氏名門毓德聖胄作速黽勉機絲效  
珥簪之儆敬共筐筥叶簡並之芬王鏡中分  
德胡不壽梁笄留秀懿範堪悲茲以覃恩贈  
爾爲太子太保衍聖公夫人徽彰彤管既式  
表於絲綸榮被玄廬永增輝於松檟

制曰王化起房中人綱先內德况王饋聖閭克  
襄道德之傳比德前徽懋佐詩禮之業不有  
旌典曷馴淑賢爾太子太保衍聖公孔胤植  
繼室仝氏性表蘭芳質涵玉穎秉閨肅穆顯  
若之範凜如宜室雍和在御之音靜好言規  
圖史動協瓊璜茲以覃恩封爾爲太子太保  
衍聖公夫人於戲列九棘而歷層階懋昭敬  
助申初錫以楊內則式迓龐休祇承龍綍之  
恩盖勵雞鳴之儆

加封衍聖公孔胤植本生祖父母爲太子太保

制曰先聖世爵之臣鞏靈長於社稷聞孫續述  
之緒昭祖德於箕箒矧祥鍾泗水脉衍尼山  
而堂構相承有不追思祖德者乎爾衍聖公  
孔貞寧乃太子太保胤植之祖封膺先爵裔  
出聖宗道德兼優可作儒流之範才猷夙茂  
世增華甫之光衍江漢而揚波婉秋陽以並  
一 潔名高三五品重四科爰鍾邁種之孫作朕  
輔佐之寄遠追世德宜渥尊崇茲以覃恩贈  
爾爲太子太保衍聖公錫之誥命孤卿峻秩  
絲綸重耀於松楸世爵延休奕葉永光於堂

精克膺新命祇貞玄靈

制曰巽命宜猷煥明章於奕世重闡敷慶昭陰  
教於璇源追崇大母之稱用篤孝孫之祉爾  
李氏乃太子太保衍聖公孔胤植之嫡祖母  
厚德能載基命克承令譽夙章縞綦內則夙  
昭蘋藻爰嘉聖裔之偉範式昭王母之新綸  
是用覃恩贈爾爲太子太保衍聖公夫人顯  
命再承華袞賁日邊之色幽魂如在環佩留  
月下之聲

制曰聖爵光於先世彝典攸隆報典遡於祖妣

蒸嘗並茂追賢淑之遠澤慰聞孫之永思爾  
王氏乃太子太保衍聖公孔胤植之繼祖母  
世德鐘華聖門濟美緝筐舉案共推詩禮之  
宗傲旦規星允協肅雍之則肇基式弘裕後  
亢宗克啟聞孫茲以覃恩贈爾為太子太保  
衍聖公夫人蕭雲掩宓越累葉以增芳花露  
騰龕垂千秋而永賁

制曰褒善慶於聖宗祖妣借袞台之命遡芳徽  
於鞠育重闈敷從貴之榮爾張氏乃太子太  
保衍聖公孔胤植之生祖母稟程聖族儷德

鴻儔儼慧彼之小心歆綿長之令緒猷劬詩  
禮穆追江漢之風慶毓章縫動儼河山之度  
是用覃恩贈爾為太子太保衍聖公夫人蘭  
孫芳遠叠徽五色之龍綸楓綉恩新再映千  
秋之鳳德

崇禎元年三月

三殿告成覃恩封衍聖公孔胤植繼父孔尚賢  
為太子太保衍聖公繼嫡母嚴氏繼庶母張  
氏為太子太保衍聖公夫人誥命

制曰躋榮世爵聖公為社稷之光遡德椿庭燕

翼衍箕裘之慶爰褒式穀曷靳旌綸爾衍聖  
公孔尚賢乃太子太保衍聖公胤植之父茂  
承聖爵擬傑熙朝潛心洙泗之淵源克續尼  
山之志事訓詩訓禮弘祖述之高風賓帝賓  
王暢憲章之大烈啟爾繼芳之嗣作朕師世  
之臣遺澤彌長先謀益懋茲以覃恩贈爾爲  
太子太保錫之誥命於殿宮秩載增用表聖  
系之茂綸音孔熒式彰永世之光祇服紫綸  
翔輝玄室

制曰內秩從夫蚤被鸞章之命崇階從子洙申

鳳佩之榮矧儀則表於聖宗慈訓垂於裕後  
而疏恩錫之可容緩乎爾嚴氏乃太子太保  
衍聖公孔胤植之嫡母毓秀名閨作儼聖胄  
承尊聲氣俱下孝敬可師待物慈惠徧孚室  
家胥慶尼山化雨鸞傳贈佩之功洙泗春風  
實賴和丸之力懿範已遠徽音如存茲以覃  
恩贈爾爲太子太保衍聖公夫人絳旌雲表  
難招鶴馭之靈紫誥天邊益衍麟振之慶  
制曰天生名世必繇賢母故人子之躬膺世爵  
皆思邀朝廷恩寵以酬罔極然扳輿之奉與

執捲之悲情則異矣國有愍綸所以追鞠育也爾張氏乃太子太保衍聖公孔胤植之生母性秉貞淑天賦靜莊義以正家嚴範凜秋霜之肅仁以惠下慈顏藹春日之和逸不忘勞豐而能儉祥徵熊夢教裕燕貽迨麟嗣流光翟服方新聖澤而婺星掩曜音容久杳慈闈茲以覃恩贈爾為太子太保衍聖公夫人蘭陔永慕誰報寸草於三春芝簡重新聊慰護花於九地

闕里誌卷之十六

歷朝御祭

至聖先師孔子文

唐乾封元年遣司稼正卿秩餘隆以少牢致祭于

先聖孔宣父之靈

惟神王鉤陳既靈開四肘之源金鼎流禎慶傳三命之範神資

越誕授山嶽以騰英天縱攸高蘊河海而標狀折衷六藝宣創九流膚乃生知靈非外獎於是考三古衷一言刊典謨定風什莊敬之容畢備鍾鼓之音載和父子爰親君臣以穆蕩乎煥乎樂正雅頌各得其所可不謂至聖矣乎朕以涼德嗣膺神器式崇祗配展義云亭感周禮之尚一存悲素王之獨往扞軸洙泗如挹清瀾留連舞雩似開金奏昌門曳練徒有生芻之疑漢曲移舟非復祥萍之實慨然不已爰贈太師堂宇卑陋仍命脩造褒聖子孫合門勿專庶能不遺百

代助損益之可知永鑑千年同比肩而爲友幸  
陳菲奠用旌無朽梅曙霞梁松春月牖德音暢  
而無斃形神忽其將久倘弗殊於生前亦知榮  
於身後尚饗

天寶十年李觀謁告文

於皇夫子之道之德與  
天地周旋與日月合明

乃聖乃神柄乎典謨惟王者得之以事神使民  
庶人得之以不失其死生諸侯得之以事天子  
卿大夫得之以保錄位然災不及其身四時得  
之而序行天下得之而大同然則天地神人之  
事昭乎夫子之道之德也至矣何小子之所竊  
歎焉斯歎也其惟來學乎其惟乞靈乎曰某不  
敢然也且夫禮樂泱於明夫子之善道也斯可謂  
謂以學矣且夫禮樂泱於明夫子之善道也斯可謂  
以敬矣孰敢捨道而來學黷敬而乞靈者乎於  
是再拜而起徊翔而觀章施足徵像設無喧我  
廟俎豆我王衣冠夫子得之亦無愧言七十之  
徒亦公亦侯外如君臣肉實討論烝烝小子思  
得其門夫子聖人天錫元精其未生也若超然  
神遊與兩氣俱存其既生也遇三季之會飄飄

淫淪絃歌之音摛而不和仁義之圖卷而靡陳  
及相魯而有喜色去宋而曰桓魋其如予何聖  
人之窮乃有如是邪噫俾夫子生於堯之代堯  
必後舜而先夫子生於舜之代舜必先夫子而  
後禹聖人得時化可知也如舜禹生於夫子之  
年則不過守於田畝安有夫子之教垂於無窮  
若今日之漕漫者乎惟夫子生實陪臣沒乃王  
爵有聖德也惟紂生實殷辟死曰獨夫有逆德  
也惟爵謚在德惟德有聖有逆惟聖逆在人不  
在於尊嗚呼夫子聖人之極歟鳳鳥不至無其  
時也秦人焚書文之衰也帝唐爵王德之興也  
惟夫子之德洎唐之德永而能安古而更新降  
康下民夙有烈光訖無間然小子忡忡慄慄拜  
奠而出匪作匪述

宋

大中祥符元年

遣推誠保德功臣光祿大夫行  
禮部尚書上柱國清河郡開國

公食邑一千五百戶實食封八百戶張齊賢致  
祭于

玄聖文宣王

朕以育事岱宗畢告成之盛禮緬懷  
闕里欽設教之素風躬謁尊於嚴祠



特褒崇於懿號仍令舊相載達精誠 昭薦吉蠲  
用遵典禮以克國公顏子等配尚饗  
嘉祐六年 遺交州通判田洵敢昭告于

至聖文宣王 惟王淵聖難名誠明易稟敷厥雅道  
大闢斯文生民以來至德莫二教行

萬世儀比三王闕里之居祠宇惟煥遐瞻墻仞  
逖迎門扉奮于飛染之蹤新茲標榜之制命工  
庀事推策涓辰敢議形容盍申崇奉仰惟降格  
遙與鑒觀尚饗

某年日月皇帝 徽宗御名謹遣某官敢昭告于

至聖文宣王 惟王固天攸縱誕降生知經緯禮樂  
闡揚文教餘烈遺風千載是仰俾茲

未學依仁游藝謹以制帛牲齊粢盛庶品祇奉  
舊章式陳明薦以究國公鄒國公配尚饗  
崇寧五年頒降祝文

某年日月皇帝 徽宗御名謹遣某官敢昭告于

先聖至聖文宣王 惟王金聲王振集厥大成補道  
立教垂憲萬世茲率舊章謹以

制幣牲齊粢盛庶品式陳明薦以先師克國公  
鄒國公沂國公鄒國公配尚饗

宋天聖八年四十四代孫勗率次代孫道輔祭文 惟

德體上聖道尊太古歷帝師資群倫宗王兩曜  
麗天四瀆橫寓爰念慕軀叨承世譜刻意弱齡  
脈膺遺矩筮仕聖朝策名藝圃無德以居惟聖  
是怙昔茲縣封躬持修脯自鮮銅章建塵金紐  
涉歲滋深之宮旁午雖有子孫嗣守邢土恨遠  
袞華徒瞻首獲既涉郎臺更立帝宇觀荷隆構  
少寧丹府紹慶門闕授之道輔主上續臨官崇  
遺補言路是開德音斯著召備諫垣日親殿廡  
操履且嚴發揮有觀上贊皇猷下幹父盡忠孝  
克孚鄉校不侮內閣進班端闈布武得請天辰  
試才汝許惟勗抗章再臨單父同別鬆墀俱分  
銅虎輝耀鴻都歸還故魯林近五衢春融九薦  
景物熙熙原田膺膺式仰威靈奚當鼓舞集是  
慶榮蓋承訓詁乃竭精誠川滌壘無虔祭吉辰

丕昭多祐惕之中心弗窮醜縷

景祐二年四十五代孫道輔祭文

道輔早持邦

方數月間遷守徐域大君之惠樂諫旌忠亦以  
祖聖慶餘能守直道不真於法儒者進則事君  
退則事親忠孝之道祖教之本後嗣弗克守其  
孰能行之昔魯子耕山無祿能事父母今道輔  
位為大夫權任方面嚴父慈母不能歸養豈聖  
命且厚於親者薄於位深於道者淺於利修其  
身者尊其祖明於禮者先乎祀道輔不佞敢不  
事親守道恭祖致祀將無忝祖聖之慶夫日月  
之運天地之久不言之化也贊日月之明合天  
地之功言成其化者祖聖之教也明天子北面  
事之如親弟子禮固不假後昆辭而尊之然後  
為貴也今魯授之政至治之初酒掃祠壇蠲潔  
牲幣案盛庶品祈享厥誠惟福流於親益永其  
齡

宋翰林學士蘇軾祭告文

嗟嗟元王三代之英言

窮之遺教身不寵利於一時而有不朽之餘榮  
嗟嗟元王以道而鳴肆筆成書吐辭為經炳然  
不渝言若丹青久而愈盈聲非雷霆擊者可以  
使別然以駭視曠者可以使袂耳以聳驚奈何  
轍環天下卒老于行載空言於典籍示後世之  
儀刑回狂瀾於既倒支大厦於將傾揭日月之  
昭昭破陰氛之冥冥嗟乎一氣之委和與萬物  
之至精或為淮夷之蠙珠或為雲漢之華星雖  
光輝之成彩未離乎散聚以流形豈若王之道  
德愈久而彌明擘擘而華涵涵而停融而在天  
者為雲漢之文章結而在地者為山嶽之元靈  
詭然龍翔而鳳躍純乎上振而金聲嗟嗟元王  
德博難名其奉王命俯臨邊城祗有滯穗境無  
交兵鳴玉載道紛袍在庭有踐邊豆有豐案盛  
敢用招薦享于克誠

宋六年山東東西道肅政廉訪使劉文祭文

惟王爰出

乎類自生而知德配乾坤道光日月總無極於  
覆載破未悟以通明爲古今師懷帝王器全集  
大成之教決開榮進之源希用報章式陳明薦

**金**泰定二十二年月日皇帝章宗御名謹遣交州節度使孫康敢昭告

至聖文宣王國家禮崇儒術道尊聖師闕里廟貌于以新之唯樂具舉法服彰之庶幾

鑒格永集繁禧尚饗

**元**至大元年皇帝武宗御名謹遣集賢學士嘉議大夫王德淵謹以銀幣牲牢庶

羞之莫敢昭告于

大成至聖文宣王惟王秉德生知番教不朽聖之時者天何言哉繇百世之後莫

能違自生民以來未之有特加封號大辰祭儀仍命臣僚往祀林廟以充國公鄒國公配尚饗

至正二年遣集賢學士郭孝基祭文惟王秉德生知番教不朽聖之時者天何言哉繇百世之後莫能違自生民以來未之有特加封號大辰祭儀仍命臣僚往祀林廟以充國公鄒國公配尚饗

並日月明河天地仁晝萬古之夜人四海之民惟中國之爲中國實有賴於斯文欽惟皇上念

闕里爲毓聖之地故特祭遣一介之臣香承手錫酒分上尊惟中書欽若休命用敬助相禮之

錢緡牲牢既設簠簋斯陳神之恪思歆此明禋

二十一年御史中丞察罕帖木兒祭文粵自聖

難名儀範百王而師表萬世者也欽我皇元雅

尚斯文屢嘗遣使禮祀於廟庭其崇重之道度

越千古頃緣妖寇鴟張梗我王化垂及五稔祀

享之典遂成曠弛茲者躬承上命爰討不庭大

振天聲而東土克寧魯邦戾止遐瞻墻仞軍旅

事殷未遑與祭敬遣輔行敢申昭薦

至大四年皇帝仁宗御名謹遣資政大夫國子監祭酒劉賡敢昭告于

大成至聖文宣王天以神謨畀付朕躬受命維新若稽舊典肇脩禋類徧于群神

仰惟聖人模範百世功隆德盛宜極欽崇爰命

儒臣恭詣闕里侑茲儀物牲用太牢昭薦厥誠

尚祈鑒格以充國公鄒國公配尚饗

延祐七年皇帝英宗御名謹遣說書王存義詣

大成至聖文宣王惟王天縱至聖集厥大成儀範

告虔尚冀格思永昌文治以究國公鄒國公配

尚饗

至元五年歲次己卯八月丁亥朔越二十三日

己酉皇帝順帝御名謹遣奉順大夫監察御史

大成至聖文宣王伏以例聖右文宮廟既葺立言

司憲俾致嘉告以祚無疆謹以香酒太牢粢盛

明御祭

至聖先師孔子文

洪武元年

欽頒春秋二丁通祭文惟王德配天地道貫古今

刪述六經垂憲萬世惟茲仲春秋謹以牲帛醴

齊粢盛庶品式陳明薦以復聖顏子宗聖曾子

述聖子思子亞聖孟子配

永樂元年御祭

先師文同前

宣德元年

皇帝遣太常寺寺丞孔克準致祭于

大成至聖文宣王仰惟先師丕隆道德表正綱常

茲余嗣位之初謹用祭告永資聖化翼我治平

尚饗

景泰元年歲次庚午某月日

皇帝遣翰林院侍講吳節致祭于

大成至聖文宣王

仰惟先師丕明古昔帝王之道以正綱常垂憲萬世功德高厚

與天地同予嗣承大統祗嚴祀事用祈神化祐我治平尚饗

成化元年月日

皇帝遣吏部右侍郎尹旻致祭于

大成至聖文宣王

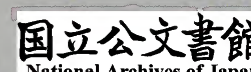
仰惟先師以天縱之聖為文教之隆實有賴焉茲予嗣位之初景仰維深特申祭告永賢聖化翊我皇猷尚饗

成化八年巡按山東監察御史林榮祭文

天地

也然西北或傾東南或缺則大者有時而窮日月至明也然既中心是既盈必食則明者有時

而晦山嶽至高也然高所為谷深谷為陵則高者有時而卑河海至深也然瓠隄之決桑田之變則深者有時而竭若夫至大而無窮至明而無晦高矣而不可卑深矣而不可竭其惟我夫子之道乎夫子之道何人倫日川之當行者長耳前乎千萬世之既往後乎千萬世之方來為君臣父子長幼夫婦朋友者而不悖乎是焉則有信人而謂之人國而謂之國一或悖焉則君不君臣不臣父不父子不子長幼無序夫婦無別朋友無信人將近於禽獸中國淪胥於夷狄矣然則夫子之道可得而晦可得而卑可得而代之君追王而師尊之通祀編于天下封後人誦夫子之言而明其道者咸委用之天下之人能經邦小者分理庶務布列于中外我朝因之有加無已其崇德象賢尊儒重道之意可謂至矣然非以是足報稱於夫子也蓋將以闡明世教而壽國脉也榮自方識莊誦夫子之言其於



夫子之道譬猶以甕窺天未能見其萬一然未  
足以叨清秩而竊錄於朝碌碌無補於人國恒  
以孤夫子之澤是懼茲者謬承  
上命來按山東道夫子之故鄉值歲聿云暮是用  
吉蠲祀事祇謁廟庭且敬陳斯道功用之大凡  
使相禮者聞而告之人人庶幾風教之一助

九年五十八代孫壻廣東僉事胡榮祭文惟吾

體道設教立言垂範碑後世學者講明力行可  
以復吾性之固有而盡天職之所當爲也然傳  
聞之的每出乎家庭風化之原尤謹乎親戚故  
在當時詩禮有聞中庸有作者皆道之真傳而  
素行可妻復詩謹言者斯擇之爲子壻自是厥  
後嗣世多賢續承家學以副歷代尊顯之意者  
固難悉數迨我  
皇明丕崇聖教廣建學以育才重賢科以取士而  
文孫公恂與榮同第進士官近侍因復爲之妹  
壻絲蘿托好席蔭良多邇者同膺寵擢公恂位  
輔青宮日侍講讀有行道之兆榮祇奉璽書  
督學東廣有明道之責實家庭親戚無疆之休

顧榮愚昧於道未聞易克荷  
聖天子委任而擬吾夫子之遺教耶謹躬詣闕里  
特申虔告尚冀相協陰誘子衷俾榮小子克舉  
教事勸學而學政日興造士而士風日厚期無  
忝於國命而有光於斯道牲醴薄陳庶幾昭  
格

十一年山東提學僉事畢瑜祭文於闕天地綱

實主之瑜奉命東來布宣  
聖天子文教於王之鄉邦敬再拜稽首於闕里之  
下就王而贊焉竊惟王嘗有意變齊至魯變魯  
至道惜當時一變之功僅小試於魯而不用於  
齊今天下一家誦王之六經者莫不尊王之道  
以爲治爲教瑜不德無以塞明詔尚資神化以  
裁在簡俾齊魯多士咸知向道庶不辱王過化  
之鄉

成化十三年歲次丁酉閏二月己亥朔越十九

日丁巳

皇帝謹遣翰林院學士王獻敢昭告于

大成至聖文宣王

惟王生知之資天縱之聖道德配于二儀教法昭于萬世緬懷

功烈宜極褒揚顧冕服之章數雖隆而祀享之儀物弗稱爰考彝章參合輿論增樂舞為八佾

加籩豆為十二蓋用祭天享地之禮樂庶副尊師重道之本意也特遣儒臣遠詣闕里用伸祭

告王其鑒知謹告

十四年工部管泉主事徐源祭文

惟王至德不

道無待乎揄揚而獨千載之上不幸不得遊吾聖人之門千載之下何幸而得遊聖人之鄉雖日熟仰乎學宮之廟貌身若躬親乎闕里之門牆燭燼固不足以窺望日月之明而實慶幸學者之輝光也謹以牲帛式陳明薦

本年河南按察使陳鳳梧祭文

文武之道傳之周公封于魯邦

禮樂昭融奕奕尼山

淵源洙泗靈秀所鍾貞元

間氣五百昌期生吾

夫子繼天立極上承姚姒

道高德厚教化無窮

六經炳耀方中瞻茲闕里

宮殿有翼百王所尊

與天無極譬則秦嶽萬山

攸宗譬則東海萬水

攸同藐惟小子質愚而鈍

方其髫髻稚已知敬信

朝夕在齊百拜稽顙如見

聖容洋洋在上迺設

繪像配以四賢春秋釋菜

必恭必敬講習之餘

瞻容慕德夢寐或見恍然

侍側及叨一第歷官

中外奉像以隨致嚴無怠

幸典文教晉楚兩邦

推明正學以淑俊良家有

精舍極其崇祀朝夕

展肅傳之世世顧惟聖鄉

未遂瞻拜積此愚忱

二十餘載敬趨杏壇沐浴

齋莊陟降左右道德

之光如登泰山天下小矣

如觀於海難乎為水

觀於聖門實難為言仰鑽

瞻忽若後若前四時

行焉百物生焉天何言哉

十五年兗州府知府羅鳳修完祭器告文

惟闕里寔

造化之攸始廟庭聳天下之具瞻報祀孔殷禮  
樂肅備曩因流寇彼禳責延東土致將器殘  
致有司因循未之修舉積有歲年鳳承乏守郡  
諗此墜典實睠于懷迺稽按載籍發汶上之藏  
錢市群材以從事實以儀譜各從品式今者百  
物咸具入音亦完謹涓吉日奉安敢以牲醴用  
申虔告惟王其鑒之

本年吏部尚書錢溥祭文  
於惟宣聖德配天地  
妙參贊于一心道述

帝王貫古今而一撥此其所以如天不可階而  
升如日月不可踰其明集群聖之大成而賢於  
堯舜者也溥佩服聖教敷歷

天朝勅賜歸老敬趨闕里少陳洞酌以告厥成

十六年巡撫右副都御史徐源祭文  
惟此闕廟  
迺燬於災

殆天縱敝大道何虧奉命重修群材悉庇衆  
手紛作以堅構締梁木既起棟榑飛甍宮墻數  
仞美與美輪巍巍素王功高堯舜植我綱常廟  
貌今稱工既告成靈亦宅祭祀萬年瞻望斯

集

本年大學士李東陽祭尼山文  
聖人之生必當  
貞元之會稟川

嶽之精尼山之麓有洞口坤靈者實吾夫子之  
所生也仰惟德合元化道存六經集群聖之條  
理開萬世之太平寔吾人所賴以有成者也薦  
享之禮報答之義達上下遠邇通而無間者天下  
之同情也瞻我闕里有嚴廟庭屬重建之舉為  
代紀之行蓋統於專命而不致以附託為私  
榮也故踰三日之祭而不敢以附託為私  
之獻少牢之薦亦惟以致愚誠也若乃幼而學  
壯而行為子而孝為臣而忠嚴出處之分慎始  
終之節以質于幽明者方竊有志焉而懼未之  
能也冀聖靈之如在予上在乎左右者其幸鑒  
之庶幾無負於心盟也

十七年五十八代孫鄒縣儒學訓導公易祭文

惟王道高德厚遺澤錦長派分裔北千載流芳  
曩自有未南渡浙江宗親扈從僑寓衢邦去魯



已久景仰弗忘茲蒙恩庇分教鄰庠得瞻林廟  
局表衷腸謹備牲醴承筐是將聖祖在上冀祐  
洋洋

弘治元年某月日

皇帝謹遣太常寺少卿田景賢敢昭告于

大成至聖文宣王 祭文同宣德元年

弘治十二年歲次己未九月戊午朔越十三日

庚午

皇帝謹遣太常寺少卿兼翰林院侍讀學士李傑  
敢昭告于

大成至聖文宣王

惟王 道德高厚教化無窮廟貌  
尊嚴 古今崇奉比遭回祿煨燼

靡遺斯文在茲 胡天 聖祖維統緒承傳在予  
脩復舊規所不敢後 小中祭告奉慰聖靈洋洋

在天尚其歆鑒謹告

弘治十七年歲次甲子閏四月辛酉朔越二十

七日丁亥

皇帝謹遣太子太保戶部尚書兼謹身殿大學士  
李東陽致祭于

先師大成至聖文宣王

惟我先師代天立教禮嚴  
報祀四海攸同嶽降在茲

廟貌自古墳罹災變實鑒于衷爰勅有司命工  
重建越既五載厥功告成棟宇畢新器物咸備  
光昭儒道用妥聖靈特遣輔臣遠將祭告尚祈  
歆鑒永享明禋謹告

正德八年歲次癸酉正月辛未朔越十二日

皇帝謹遣巡撫山東都察院右僉都御史趙璜敢  
昭告于

先師孔子大成至聖文宣王曰

比歲盜起北方肆  
行東郡屢經闕里

侵犯廟廷蓋尊申命將官分兵守護  
聖靈昭布竟保安全逆亂既平儀文斯舉聿嚴祀  
事兼飭有司灑掃汗萊脩葺損壞式還舊觀仰  
慰

明神尚祈  
鑑歆永祐邦國謹告

嘉靖元年歲次壬午三月戊申朔越二十日丁

卯

皇帝謹遣詹事府掌府事吏部尚書兼翰林院學  
士石琯致祭于

大成至聖文宣王 祭文同成化元年

嘉靖九年十二月二十九日

世宗皇帝自作安

先師孔子告文曰 自昔混沌之初

天命羲農軒聖創世開物以至堯舜禹湯文武周  
公以及

先師列聖相繼奉

天行道立教誨人肆我

聖祖崇禮于

先師者

御製有文典冊俱在予惟寡昧之人仰遵

祖憲去胡元褻慢之偶像如

祖製崇禮之聖謨稱號核實俎豆究本以遵禮典

兼體

先師至意子實不聰賴

先師默鑒及良輔洪儒所贊之也爰擇令辰特命

大臣奉安

先師神位以及配從之位于此惟

先師鑒知永依陟降大運神化教我若民俾予性

理早開而無負

皇天付托之眷命暨士庶學業咸正而無違

先師傳道之至情子實有賴焉惟

先師覺之以

復聖顏子

闕里志

卷之十六

十一

宗聖曾子  
述聖子思子  
亞聖孟子  
配尚饗

本年告啟聖公孔氏文

惟公誕生至聖為萬物

茲委奉公位於此以先賢顏氏曾孔氏孟孫氏

先儒程珦蔡元定朱崧配

十五年後學沈謚祭文

嗚呼聖師道參天地後

恩聖師明並日月後世被其照臨而不知其功  
聖師之文章如星斗江河從心所發後世效之  
而不知其本聖師之學如精金美玉渾然天成  
後世習之而不知其去其夷考當時及門之士號  
稱傳得其宗者不過如魯曾思孟四公而已嗣後  
寥寥餘二千載雖有世賢特達後先倡明此學  
賴以不墜亦未見光昭遐徹如聖師之精切神  
明化變無方者也聖師在天之靈能無悄悄不  
安矣乎近得豪傑君之履危當險深體聖師之  
心闡揚致知之學沈世聖師復生聖師而命簡

易直截後之有志者可以佩服終身免其不著  
不察之患也矣末學小子幸巡聖師之鄉復沾  
闕里之化誠千載一時佳期難得徒恐人而不  
自察見聖而不克錄其得罪愈覺大且深矣敢  
忘愚陋卒業杏壇凡有世情習態消之未盡克  
之未能者聖師默佑扶翼陰加悔悟免為聖門  
染人此小子日夜倦倦之心死而後已焉者也  
宮牆拜謁不勝慨嘆無言之教相信之誠蓋有  
脉脉感通之機矣聖師其鑒察之物薄心真冀  
其歆格

三十五年巡按山東監察御史毛鵬祭文

仰惟

聖之道希見羨墻謁先師之君眷言此邦茲其  
托洙泗而結壇者舊轍還而棲止連闕里而聚  
處者魯恂恂而頡頏夫子之道無處不有無時  
不然於鄉黨而枕挹其謙光簪纓奕業黌校傳  
芳所謂賢於堯舜者中固不可名而迄今愈顯  
揚鵬等問俗山東造里升堂儀刑雖切瞻邇茫  
茫舉酒釋奠神其來嘗

三十八年提學副使孝豐吳惟嶽祭文然莫知

所擬得門而入美富在是幼讀師書夢寐闕里  
迺獲來瞻云胡不喜六經四書師訓炳焯約而  
言之不越政學四教無隱冀後有覺涵涵皆是  
今更淖涿學罔為已忠信弗率志毅耻緼始務  
估俾聞見未多疑殆自必勇或亂義文皆勝實  
徒事攻人私是用區有號識者日繁講論索隱  
何迷口給非仁庸德庸言帥嘗誨人所求乎子  
所求乎臣五者達道曾不出家未踐其實願擴  
其華蔬食飲水樂豈在選遑遑聲利日思無邪  
何如從政在帥以正兵食可足無信為病學道  
愛人禮樂斯競百姓不安何以修敬弗均迺貧  
有欲迺竊四惡五美倒行決裂使不以時用其  
云節苛猛於虎象且結舌君維使臣民欲令聚  
兇出下毀伊誰之故柱石

隆慶元年歲次丁卯九月壬子朔越二十八日

巳卯

皇帝遣尚寶司卿劉奮庸致祭于

先師孔子曰追惟

先師道兼群聖教備六經歷代帝王是宗是式茲  
子踐阼之始良深景慕之懷特遣廷臣用申祭

告伏冀  
昭垂訓迪永祚皇猷尚饗

萬曆元年歲次癸酉三月朔越

皇帝遣尚寶司司丞張孟男致祭于

先師孔子曰祭文同隆慶元年攸分在慎舉錯不  
果不達胡容尸素以今政學回視春

秋未流愈下大道是仇維師振鐸為絕學謀維  
師泣麟為窮民憂俾見今日始有甚者席不暇  
暖每在子夏師靈在天鑒觀於下何時易之還  
諸大雅小子踰涼攝教東方志欲起衰愧不成  
章古有問天亦有望洋小子似茲誠在澗芳

五年巡按山東監察御史王藻祭文

於惟先師萬古是瞻

道集大成德配昊天六經貽訓堯舜能賢一哉  
心法啟示真傳天濶群蒙長夜綿延仰扶周統  
二百餘年一字予奪華袞龍泉乘桴擊磬歷聘  
周旋乃思吾黨成章斐然時行物生至教昭焉  
千載道脉歷世敷宣麗天日月在地山川迄我  
昭代精一足式惟金惟玉條理昭晰微言與義垂  
訓作則啟佑斯文遠追古昔以植天常以立人  
極剖迺性真民用無惑直道大行無反無側咸  
惟聖訓啟我懿德忝予不敏簡書是將肅寮  
貞度赫奕彞章聆教趨庭佩服周行岱嶽巖巖  
泗源湯湯杏林闕里垂世衣裳絃誦盈耳禮樂  
彬鏘仰瞻在上神爽洋洋一七之組一豆一觴  
對越孔巖瘞  
獻璋千古淑艾願言門墻

六年巡撫山東右副都御史趙賢祭文

惟師上律下襲

祖述憲章六經垂教萬世無疆蓋賢深懼不能  
學焉而東巡乃幸遊於聖人之鄉至魯至道嘉

言孔彰將必有所以爲注措之方杏壇故迹瞻  
戀傍徨無亦惻然念賢以及桑梓之邦爲之  
佑而默相仰賢慰生平仰止之私而亦庶幾無  
玷於宮墻

十一年山東巡撫陸樹德祭文

惟師東周之念  
夢寐不忘雖千

萬世之下猶想見其皇皇樹德等叨吏茲土何  
以奉揚尊美屏惡聖謨洋洋舉直錯枉嘉言孔  
彰節用而愛救時尤良彼其爲操戈者則鳴鼓  
之分張時惟繹思厥有周行聖明陟降游衍出  
王祇修禋祀蒲伏恐惶

十八年山東巡按鍾化民祭文

惟師至德難名  
曰維太極太極

生兩儀儀四象八卦先師生上下四方萬世生  
於一時者王道備生生於萬世者師道尊化民  
備員西臺代賈東省材居下乘志仰高山敢不  
體生生之心以佐

四十八年巡撫山東右副都御史王在晉致祭

文生民以來未有夫子刪述六經統宗百氏王振金聲始終條理道大莫容廻環轍軌衰周素王世不吾以子曰歸與斯文在此日月中天揭明宗旨清任惠和孰相媲美江漢秋陽不可尚已惟茲齊魯聖人之里代置封疆宮牆如咫泰山在望梁木未圯羨墻寤寐千古仰止詎曰凡民待文興起聞而知之亦有乎爾

天啓元年歲次辛酉七月庚子朔越八日丁未  
皇帝遣順天府府丞姚士慎致祭于

大成至聖先師孔子 曰 惟我

先師生民未有百代莫前凡在斯文實均仰戴茲予肇位景慕良深特遣 廷臣虔申一祭告尚資 神化永祚皇明尚饗

崇禎元年歲次戊辰五月辛酉朔越二十三日

癸未

皇帝遣太僕寺卿管太常寺少卿事郭興言致祭于

先師孔子曰 近惟

先師道兼群聖教備六經歷代帝王是宗是式茲予踐祚之初如良深景慕之懷特遣 廷臣用

由祭告伏冀 昭霽訓迪永 皇圖尚饗

維

明崇禎拾伍年歲在壬午九月朔日巳巳原任  
吏部尚書今遣成後學弟子李日宣偕男一儒  
謹昭告于至聖先師夫子前曰 惟弟子日宣幼學夫子之學壯

行就夫子... 乃少... 禮多... 而分... 于天... 弗容... 此際... 乃可... 崇禎拾伍年... 十一月

欽差巡撫山東... 督理營田... 理軍務都

察院右僉都御史王永吉告文

開大... 其益... 維... 茲... 齊... 德... 盛... 貫... 古... 錄... 全

吳天... 天時... 以暴... 為盜... 市無... 夫于... 攬槍... 官瑞... 若保... 未能... 幽有... 近思... 維

皇清順治八年歲次辛卯四月丁未朔越七日癸

丑

皇帝謹遣都察院右都御史仍管工部左侍郎劉

月... 卷之十六

昌致祭於

先師孔子曰朕惟治統緣道統而益隆作君與作師而並重

先師孔子無其位而有其德開來繼往歷代帝王未有不率由之而能治安天下者也朕奉天明命紹續丕基高山景行每思彰明

師道以光敷至教而祀典未修曷以表敬事之誠登嘉平之理茲遣崇官虔祀闕里儀惟備物誠乃居歆伏惟

格思尚冀鑒享

明諭祭聖齋文

洪武十四年

皇帝遣行人張濟民諭祭于故襲封堯聖公孔希學之靈曰三綱五常之道始上古列聖相承率脩明以育民生至於中古將欲墜焉非先師孔子孰能脩明之今生民多福惟三綱五常之道備耳蓋世之大德者天地不淪沒人民無惡聲所以爲帝者師血食千萬世不泯子孫存焉朕以爾孔希學繼世焚脩永張斯教以顯爾祖何期計音一至云及長往於戲襲封榮貴克保令終可無憾矣特遣使以牲醴致祭爾其饗之



洪武三十五年歲次壬午八月壬子朔越十三日丙寅

皇帝遣行人亢誠諭祭于故襲封衍聖公孔公鑑之靈曰嗚呼惟卿生於神明之曹傳先聖之道天下之所具瞻

朝廷之所崇敬奈何天不假年弗克永世朕聞訃驚怛唯飭乃子弟以守先聖之宗祀庶不墜前人之耿光爰以牲醴往奠卿如有知鑒茲諭祭正統元年歲次丙辰三月丁卯朔四日庚午

皇帝遣行人李春諭祭襲封衍聖公故母太夫人

維

皇清康熙七年歲次戊申四月己巳朔越十九日丁巳

皇帝謹遣光祿寺正卿加一級楊永寧致祭於

先師孔子曰朕惟治統緣道統而益隆作君與作師而並重

先師孔子無其位而有其德開來繼往歷代帝王未有不率由之而能治安天下者也朕奉天明命紹續丕基高山景行每思彰明師道以光敷至教而祀典未修曷以表敬事之

誠登嘉平之理茲遣專官虔祀闕里儀惟脩  
物誠乃居歆伏惟

格思尚冀

鑒享

胡氏曰爾爲婦於孔門有子襲封顯爵惟爾克  
盡母儀允資茲訓祗承宣聖之祀弗忝厥後嘗  
受褒封之命以享安榮今以壽終夫復何憾尚  
其有知服此諭

正統十四年歲次己酉六月辛未朔越十三日庚  
申

皇帝遣行人邊永諭祭襲封衍聖公故祖母太夫  
人王氏曰爾克慎母儀楷範宗族佐君子而成  
內助之美撫子孫而有慈順之勤宜其榮受褒  
封永享祿養茲以高年倏爾遐棄亦無憾於地

賜里訓 卷之十九  
下矣爾如不昧尙諦聽之

成化五年歲次己丑某年月日

皇帝遣某官某諭祭襲封衍聖公孔弘緒妻夫人李氏曰爾毓秀輔臣之中閨作配素王之正系以承聖祀既受榮封矧有嗣以足嘉遞無年而堪憫特賜祭葬式克款承

成化十七年歲次辛丑六月甲辰朔越二十有三日丙寅

皇帝遣行人司行人汪舜民諭祭于衍聖公夫人王氏曰惟爾生有淑資早嬪聖裔篤生令子克

紹宗祖嘗受

恩封宜享榮貴胡爲一疾遽爾云亡訃音來聞特

賜葬祭爾靈有知尙克款服

弘治十七年歲次甲子五月庚寅朔四日癸巳皇帝遣山東布政司左叅政冒政諭祭于前衍聖公孔弘緒曰於昭聖師爾惟世嫡爰自蚤歲嗣膺顯封生貴爲菑馮惟險釁不遠能復更著賢聲慶源所鍾篤生令子宗祊有托光紹前休方斯永齡茂綏榮養夫何一疾溘焉長終訃音來

開良深嗟悼儒宗在念宜異卹章特命有司為營葬事復茲諭祭尙克歆承

嘉靖九年歲次庚寅九月二十七日癸亥

皇帝遣山東布政使司右叅議何瓊諭祭于衍聖公孔開韶生母江氏曰惟爾出自華閥歸于聖門篤生賢子宗祀克承壽考令終哀榮俱備茲頒恤典諭祭爾靈仍命所司為營葬域九原不昧尙克承之

嘉靖一十二年歲次癸卯七月十三日丙辰

皇帝遣山東布政使司右叅議張鵬翰諭祭于衍

聖公孔開韶繼母袁氏封太夫人曰惟爾裔出宦族繼配聖門婦道恪脩母儀昭著性惟端靜行本慈仁化洽閭闔表隆折釜宜綏福履安享貴榮胡遽長終訃音忽報良深悼惻遣祭爾靈庸示渥恩用酬世德懿靈如在尙其鑒歆

嘉靖二十二年歲次癸卯七月十六日巳未

皇帝遣山東布政使司右叅議張鵬翰諭祭于衍聖公孔開韶繼母袁氏封太夫人

嘉靖二十五年歲次丙午三月初一日戊午

皇帝遣行人司行人劉祿諭祭于襲封衍聖公孔

開韶曰卿爵廢上公寵逾三紀

累朝榮遇班領儒臣頃聞訃音已加哀恤倏臨首  
七悼惜益增庸示殊恩載錫以祭幽靈未泯庶  
克承之

嘉靖二十五年歲次丙午八月二十三日丁未

皇帝遣行人司行人劉祿論祭于襲封衍聖公孔  
聞韶曰惟卿德器老成資性醇樸系出宣聖蔚  
為儒宗顯受榮封秉禮遵道孝隆奉祀克繼克  
承典聲來朝可儀可範眷惟英哲寔乃象賢宜  
衍遐齡以延聖澤頃聞嬰疾遽至長終爰推卹

恩如制營葬遣官諭祭以慰卿靈九原有知尙  
其歆服共祭九壇

嘉靖三十一年歲次丙午八月二十三日丁未

皇帝遣行人司行人方正脩

賜祭衍聖公孔貞幹夫人張氏

嘉靖三十二年歲次癸丑十二月初十日壬子

皇帝遣行人司行人方正脩

賜祭衍聖公孔貞幹夫人張氏

嘉靖三十五年歲次丙辰九月丙辰朔越二十

二日戊寅

皇帝遣禮部右侍郎兼翰林院侍講學士袁煇

諭祭于襲封衍聖公孔貞幹

日卿

先聖之後裔天挺英流器宇恢弘性資明敏嗣膺

公爵益懋操脩文獻有徵家聲玉振頃方抱疾

表賀進京忠誠可嘉胡遽長逝訃音來上良切

悼傷爰示恤恩賜祭開墻遣官護送庸表優崇

卿靈如存尚其歆服

嘉靖三十五年歲次丙辰十一月十七日癸酉

皇帝遣行人司行人何燿

諭祭襲封衍聖公孔貞幹日卿德風成早受封

典禮勤時觀班首文階允矣象賢徽音茂著慨

茲英哲胡弗永年月日不居俄臨首七感今憶

昔諭祭茲頒卿靈有知歆茲異渥

嘉靖三十六年歲次丁巳二月十八日壬寅

皇帝遣行人司行人何燿

諭祭襲封衍聖公孔貞幹共祭九壇

萬曆四年歲次丙子正月乙未朔越五日己亥

皇帝遣山東布政司堂上官左叅議周舜岳

諭祭已故襲封衍聖公孔聞韶繼妻封太夫人衛

氏

萬曆四年歲次丙子正月乙未朔越五日巳亥

皇帝遣山東布政司堂上官左叅議周舜岳

諭祭襲封衍聖公孔尚賢祖母衛氏太夫人曰爾

作嬪聖曹翼厥文孫婦順克脩坤儀茂著溢焉

長逝奄及定期爰按彝章載頒諭祭靈其不昧

服此殊恩

天啟二年五月二十四日

皇帝遣禮部尚書孫慎行

諭祭衍聖公孔尚賢曰惟爾守禮名儒亢家哲嗣

飭宗教以攸叙共臣紀而無隕奉

聖明者五朝陪廟祀于兩世藉爾黃髮翼于冲

人正首儀乎鴻達胡遽傳乎鶴表遺簪軫痛

加豆疏榮庶憫幽魂永綏後福

諭祭衍聖公孔尚賢夫人嚴氏曰惟爾鍾自巨室

嬪于禮門蚤叶鳳占克備河山之德允宜象

服虔修蘋藻之聲先君子而長終未遂偕老

念棘人之追請特予同愍歆此誌芬慰爾宜

漠

崇禎四年七月初二日

皇帝遣山東布政司分守東充道右叅政蔣如奇  
諭祭衍聖公孔尚賢曰惟爾德稟先程行遵懿矩  
依毗方切凋謝堪傷電安奄臨載頒諭祭瞻  
茲寵渥式克歆承

諭祭衍聖公夫人嚴氏合葬文曰惟爾克荷前休  
允光世德爰資雞鳴之徽用襄鴻碩之猷埋  
王堪嗟鬱金可酌遺蛻偕藏夏屋幽光永慰  
夜臺

計開凡祭九壇夫人祭二壇每壇

降香一炷

印金黃  
綾龍紙

焚帛一段

黃  
紙

湯飯一卓

斗油八座

五老糖五座

猪一口

羊一腔

南果五盤

北果五盤

爐果五盤

碟果五盤

蒸食五盤

以上俱用  
紅紗罩

白蠟燭一對

奠酒三獻

在京禮部行光祿寺辦在府曲阜縣辦





崇禎十五年十一月二十二日

皇帝遣山東布政司分巡交西道僉事李恪

諭祭太子太傅襲封衍聖公孔胤植嫡妻贈夫人

侯氏曰惟爾毓自德門嬪于聖族穆穆家政

懋踐壹儀奉蘋藻以寅虔樂琴瑟之靜好從

夫齊貴荷國殊恩宜福祿之末綏胡年壽之

弗久載錫宅兆寵以几筵晏魂有知尚其祇

服

諭祭太子太傅襲封衍聖公孔胤植繼妻封夫人

仝氏曰惟爾德備柔嘉惟鍾慈淑叶鳳占于

聖胄服燕譽以宜家克繼前徽宜膺難老胡  
天不吊遽爾長終論祭時頒用昭異數靈魂  
如在尚克歆承

計開一祭品每壇

猪一口 羊一隻 饅頭五分

粉湯五分 菓子五色 每色五斤

案酒五盤 鳳雞一隻 牒骨一塊

燂魚一尾 酥餅酥定 各四個

雞湯一分 魚湯一分 燭一對 重二斤

焚祝紙 二百張 奠酒二瓶 降香一炷

欽差分巡兗西帶管分守東交道僉事加一級李  
為懇乞

天恩准給祭奠溥沛

皇仁以光泉壤事本年十一月初八日准

本司咨禮房准勘合科付承准

禮部格字五千六百二十九號勘合前事精

膳清吏司案呈准祠祭清吏司付奉本部連

送該本部題本司案呈奉本部送禮科抄出

太子太傅襲封衍聖公孔胤植奏妻贈夫人

侯氏繼妻封夫人仝氏

卹典緣繇該本部炤例覆奉

聖旨侯氏全氏准炤例與祭一壇造墳安葬欽此  
欽遵續該翰林院遞出揭帖祭文到部合就  
連送仰付該司即填山東布政司轉屬支給  
官錢買辦祭品香燭紙就遣本布政司堂上  
官前去致祭仍將用過官錢數目開報本部  
并戶部知數毋得而科擾未便等因連送到  
司合付前去煩爲察炤即填施行等因到司  
案呈到部擬合就行爲此炤會本布政司炤  
依勘合內事理一體遵奉施行等因呈此擬

合就行爲此合付前去察炤施行等因備付  
到案准此擬合就行爲此除祭品已行交州  
府轉行曲阜縣備辦外合咨前去煩爲請炤  
勘合咨文內事理俟該縣備辦祭品完日申  
報貴道親詣

聖公府孔胤樞夫人侯氏全氏靈前諭祭施  
行准此擬合委爲此劄仰該縣官吏炤依咨  
劄內事理即將後開祭品備完該縣親詣

聖公府孔  
夫人侯氏全氏靈前諭祭施  
行須至劄付者

計開

一祭文

維

崇禎十五年十一月二十二日

皇帝遣本布政司

諭祭太子太傅襲封衍聖公孔胤植妻贈夫人侯

氏文

曰惟爾毓自德門嬪于聖族穆穆家政懋踐  
壺儀奉蘋藻以實處樂琴瑟之靜好從夫齊  
貴荷國殊恩宜福祿之永綏胡年壽之弗久

載錫宅兆寵以儿筵晏魂知尚其祇服

諭祭太子太傅襲封衍聖公孔胤植繼妻夫人全

氏文

曰惟爾德備柔嘉惟鍾慈淑叶鳳占于聖胄  
服燕譽以宜家克繼前徽宜膺難老明天不  
吊遽而長終諭祭時頒用昭異教靈魂如在  
尚克歆承

一祭品每壇

猪一口 羊一腔 饅頭五分

粉湯五分 果子五色 每色五盤

案酒五盤 鳳雞一隻 牒骨一塊

燂魚一尾 酥餅酥定 各四個

雞湯一分 魚湯一分

燭一對 重一斤 焚祝紙一百張

酒二瓶 降真香一炷

右劄付曲阜縣准此

崇禎十五年十一月十五日

禮部題郵本

禮部尚書郎丘等謹

題為境內病故大臣事祠祭清吏司案呈奉本

部送禮科抄出吏部題前事內稱山東巡撫

張儒秀題衍聖公孔胤植病故緣由奉

聖旨該部知道欽此又該衍聖公長子孔興燮奏

為臣父病久身故謹瀝血

上聞仰祈

聖鑒事奉

聖旨該部知道欽此欽遵除祭葬咨行禮部議覆

外孔興燮相應准令襲衍聖公封爵管理祀事等因奉

聖旨是欽此欽遵抄出到部送司查得舊例衍聖公祭葬照一品例行又一欵凡一品官病故者輟朝一日祭九壇造墳安葬又案查天啟二年衍聖公孔尚賢病故題准與祭九壇造墳安葬仍咨工部應付棺槨等項照例差官造墳今該前因案呈到部該<sub>臣</sub>等看得衍聖公孔胤植病故查有前例相應與祭九壇造墳安葬但查崇禎十四年伊妻全氏造有墳

壙今孔胤植止應開壙合葬照例給與不必另行造墳者也<sub>臣</sub>等未敢擅便謹題請

旨

順治五年三月二十日具題奉

聖旨是

工部爲境內大臣病故事屯田清吏司案呈奉本部送准禮部咨前事內稱祠祭清吏司案呈奉本部送禮科抄出吏科外抄吏部題前事內稱山東巡撫張儒秀題衍聖公孔胤植病故緣由奉

聖旨該部知道欽此又該衍聖公長子孔興燮奏  
爲臣父病久身故謹瀝血

上聞仰祈

聖鑒事奉

聖旨該部知道欽此欽遵除祭葬咨行禮部議覆  
外孔興燮相應准令襲衍聖公封爵管理祀  
事等因奉

聖旨是欽此欽遵抄出到部送司查得舊例衍聖  
公葬祭照一品例行又一款凡一品官病故  
者輟朝一日祭九壇造墳安葬又案查天啟

二年衍聖公孔尚賢病故該本部題准與祭  
九壇造墳安葬仍咨工部應付棺槨等項照  
例差官造葬今該前因案呈到部該臣等看  
得衍聖公孔胤植病故查有前例相應與祭  
九壇造墳安葬但查崇禎十四年伊妻仝氏  
造有墳壙今孔胤植止應開壙合葬照例給  
與不必另行造墳者也等因具題奉

聖旨是欽此欽遵抄出到部送司案呈到部擬合  
就行爲此合咨貴部煩爲查照本部覆奉

欽依內事理一體欽遵等因到部奉批司查行送

司奉此該本司查得舊例衍聖公照一品例該給與造墳料價夫匠銀五百兩棺槨一付凡開壙合葬減半此卹典之定例也但查崇禎十四年衍聖公孔胤植妻仝氏病故已經行該藩照例給價造墳今孔胤植病故應依開壙合葬減半之例照會山東布政司將後開銀兩如數給發喪家自行開壙合葬完日具文報部轉咨戶部開銷可也等因呈堂奉批准照會送司奉此相應照會案呈到部擬合就行爲此合照會山東布政司查照來文

事理給發施行須至照會者

計開

衍聖公孔胤植該開壙合葬料價銀壹百伍拾兩夫匠壹百名每名工價銀壹兩棺槨壹付折銀陸拾兩通共銀叁百壹拾兩

右照會山東布政司准此

順治五年閏四月初七日

戶部爲境內病故大臣事山東清吏司案呈



奉本部送准禮部咨前事內稱該本部題祠  
祭清吏司案呈奉本部送禮科抄出吏部題  
前事內稱山東巡撫張儒秀題衍聖公孔胤  
植病故緣由奉

聖旨該部知道欽此又該衍聖公長子孔興燮奏  
爲臣父病久身故謹瀝血

上聞仰祈

聖鑒事奉

聖旨該部知道欽此欽遵除祭葬咨行禮部議覆  
外孔興燮相應准令襲封衍聖公封爵管理

祀事等因奉

聖旨是欽此欽遵抄出到部送司查得舊例衍聖  
公葬祭照壹品例行又壹款凡壹品官病故  
者輟朝一日祭九壇造墳安葬又案查天啓  
二年衍聖公孔尚賢病故該本部題准與祭  
九壇造墳安葬仍咨工部應付棺槨等項照  
例差官造葬案呈到部該臣等看得衍聖公  
孔胤植病故查有前例相應與祭九壇造墳  
安葬但查崇禎十四年伊妻仝氏造有墳壙  
今孔胤植止應開壙合葬照例給與不必另

行造墳等因具題順治五年三月二十日奉  
聖旨是欽此欽遵續該

內院遞出祭文揭帖到部合行山東布政司轉  
屬支給官錢買辦祭品香燭紙就

遣本布政司堂上官壹員前去致祭所據祭文  
祭品相應移會爲此合咨貴部煩照來文事  
理轉行山東布政司一體遵照施行等因到  
部蒙批行文送司奉此相應照會該布政司  
案呈到部擬合就行爲此合照會該布政司  
查照來文內事理即將病故衍聖公孔胤植

祭九壇祭品照數備辦仍持辦過數目并動  
支過銀兩造冊報部查考施行須至照會者

計開

一祭文

維順治五年十月初六日

皇帝遣山東布政司

諭祭於故衍聖公孔胤植之靈曰惟鄉休承聖緒  
秩列朝班詩書舊聞蚤服箕箒之訓絲綸新  
渙爰應圭爵之榮方冀遐齡茂緩福履夫何  
一疾遽報奄終朕聞訃音深用悲悼遣官賜

祭營葬悉如前制嗚呼儒宗在念爰沛彞章  
卿靈有知尚其歆此

首七祭文 首七至七七祭文同

曰惟卿位嶽嗣英泗濱衍秀方膺顯秩遽嘆  
奄終日月不居俄臨首七載頒諭祭用示殊  
恩慰爾幽靈歆茲異渥

下葬祭文

曰惟郊淵源祖德佩服先型期永松喬遽傷  
凋謝遣官祭葬用慰九厚靈如有知尚其歆  
格

一祭品

每壇猪一口 羊一腔 寶粧一座

蘇花二盤 托爐二盤 饅頭五盤 每盤重十三斤

松子一盤 蓮肉一盤 餅三碗

荔枝一盤 元眼一盤 餅三碗

湯三碗 酒三鍾 降真香一炷

燭一對 重一斤 焚祝紙一百張止

右照會山東布政司准此

順治五年閏四月二十日對同都吏徐士桂

郎中劉餘瑾看訖

諭祭

山東等處承宣布政使司為懇乞代

題等事康熙七年七月二十一日承准

禮部照會前事先該本部具題襲封衍聖公

孔興燮病故

卹典緣由奉有依議孔興燮恩卹之處理應照

公定例請

旨具奏乃稱滿漢公侯伯故者定例如此一槩開

奏不合着飭行之

旨欽遵在案今准

內院撰出祭文到部相應照會山東布政使  
司照例動支官銀四十兩給發本家自備祭  
品就

遣本布政司堂上官一員前往致祭可也為此  
合照會該司遵照施行等因到司承此擬合  
就行為此票仰本縣官吏照依會文票內事  
理文到即照例動支庫銀四十兩速發本家  
自備祭品速辦完備候

署糧道運使魏 前往

諭祭施行事完即將動用銀兩倉日報司報銷

速速母違須至票者

計粘祭文一紙

康熙七年七月 日

皇帝遣山東承宣布政使司施天齋

諭祭於故藁封衍聖公孔興燮之靈曰惟卿躬

承家學望係儒宗世守箕裘克承詩禮之訓

秩隆國爵爰膺綸綍之榮遽爾奄終良深悲

悼遣官賜祭葬如前例嗚呼芳踪已渺世澤

彌長典禮所崇尚其歆格

康熙七年七月 二十六 日行曲阜縣

關里誌卷之十七

贊

漢索隱述贊

孔子之先肇于商國弗父能讓正

考銘勒防叔來奔取人倚立尼丘

誕聖關里生德七十升堂四方取則行誅兩觀

攝相天谷嘆鳳遽哀泣麟何促九流仰鏡萬古

欽躅

魏侍中王燦正考父贊

恂恂正父應德孔盛身

老者至二葉聞政誰能不怠申茲約敬饘粥予口

偃僕受命各書金鼎祚及後聖

晉陸機孔子贊

孔子觀聖配天弘道風扇玄流

靈魄有行言觀蒼昊清歌先誠丹書有造

湛方生孔子贊

發揮中葉道映周季

**唐睿宗御製孔子贊**  
衛獻夫子實有聖德其道可遵其儀不忒刪詩定禮百王取則吾豈匏瓜東西南北

**宋太祖御製孔子贊**  
王澤下衰文武將墜尼父挺生河海標異祖述堯舜有德無位哲人其萎鳳鳥不至

**真宗御製宣聖贊**  
立言不朽垂教無疆昭然令德偉哉素王人倫之表帝道之綱厥功茂實其用允藏升中既畢盛典載揚洪名有赫懿範彌彰

廷臣分撰弟子贊

**顏回**  
賢哉子淵惟仁是好如愚屢空鄰幾觀與用行舍藏與聖同道封岱丁辰益茲榮號

以上集賢殿大學士王旦二首

**冉耕**  
聖門達者德行爲先漆泗來學顏閔差肩天封展禮公衮褒賢生則命寡歿而道宣

**冉雍**  
不佞之仁且體之賢登彼高輿用之山川代逢偃革禮畢升禋錫以三壤賁茲九泉

**宰予**  
倬彼宰予服膺宣父學洞堂與名揚鄒魯再期設問五常垂知遇我慶成增封茅土

**端木賜**  
賜之望回獨云知二器稱瑚璉在禮斯貴服道稱師名垂萬世公爵追崇時道

以上尚書左丞馮拯二首

**冉求**  
謙謙令德少著嘉聞敏於從政治以斯文垂鴻報本道遇明君永錫徽稱載揚清芬

**仲由**  
猗歟魯哲義勇無儔獨立不懼從政惟優欽屬仁聖勒封介丘褒賢進號載顯英猷

言偃魯堂登科親與將聖武城之小可以觀政

卜商詩動天地起予者商温柔立教文學升堂

以上工部侍郎趙安仁二首

曾參孝乎惟孝曾子稱焉唐虞比德洙泗推賢

顯孫師仁人趨函丈退而書紳升中優贈道與

名新

以上尚書左僕射張齊賢二首

澹臺滅明不由徑行其直可貴不私見人其公

旌厥賢士

宓不齊天生良材為魯君子堂上琴作邑中民

有輝

以上戶部尚書温仲舒二首

原憲賢哉子思介然清淨貧惟固學道乃非病

公冶長德行貞純公冶就倫本非其罪枉拘厥

彌新

以上行尚書右丞向敏中二首

南宮縚南宮君子尚德聖門有道不廢危行孫

佳藩

公皙晁賢哉季次履繁居貞卷懷不仕家臣是

疏榮

以上刑部尚書寇準二首

曾點侍坐魯堂各言其志舍瑟而對超乎冉季

顏無繇素王將聖實為我師顏子殆庶趨庭學

上儀

以上給事中丁謂二首

商瞿

易之為書窮理盡性瞿也親受抗心希聖  
韋編靡釋素風允鏡展禮封侯于載軍映

高柴

猶歟于羔孝心篤矣慎終銜恤未嘗見齒  
難能而能君子知已考古褒崇於斯為美

漆雕開

關里之堂觀矣難造猶歟子若實觀其  
與學優當仕非乃攸好明祀益封式稽

古道

司馬耕

仁遠乎哉其言也訥虛德實歸耽思旁  
訊違難迷邦奚虞悔吝疏爵丁辰寵名

以峻

樊須

學優乃仕齒于家陪戒車為右誓無廢靡回  
質疑辯問仁智既該建侯追榮垂裕方來

以上兵部員外郎楊億二首

公西赤

翊聖賢者徂徠之英謙言小相終成大  
各立制儒雅出使光榮佐佑禮法諸侯

作程

巫馬施

英英子施受天和氣各登魯堂位沉周  
季猶勤戴星庇民為治讓德進封垂芳

永世

陳亢

於美子禽服庸尼父問一得三垂訓千古  
名由實實德以位序運屬封爵崇介士

以上吏部侍郎趙昌言二首

梁鱣

玄聖舊邦森然精爽於惟子魚式瞻遺像  
紀號停鑿侯封錫壤儒道有光百王所仰

顏辛

增封雲嶺詔躡魯堂顯允君子令儀有章  
英槩如挹德音不忘橫亘于古淳風載揚

以上戶部員外郎周起二首

冉孺

聖人之道一以貫之允矣子魯堂與斯窺  
惟帝登岱克陳上儀追封侯社沂水之湄

冉季

冉子挺生鍾是純粹游聖之門切磨道義  
時邁升中禮成肆類錫壤諸城式昭遺懿

以上戶部郎中李維二首



伯虔

肅肅魯堂先先關里伯氏達者克肖夫子

公孫龍

子石鉅賢探微博古稟粹荆衡從師鄒魯令聞不已儀刑斯覩展義疏封遂荒

故士

以上北郡員外郎王曾二首

漆雕哆

關里稱賢哆也其一學以適道名參入室昔為達者今逢聖日俾侯濮陽膺茲

寵秩

龍章載加侯服輝映名著遺編人師往行

顏高

魯國諸生顏氏為盛達者升堂是以希聖

以上

戶部郎中戚綸二首

漆雕徒父

受教聖人服勤墳籍如彼時術故能

鏤美金石

益元封慶成介圭追錫圖形繪素

壤駟赤

倚歟襄駟信而好古驅駕威秦振衣鄒魯言必成文動不踰矩成禮介丘追榮

以上

工部郎中陳彭年二首

商澤

子季從師服膺儒雅關里垂名同於達者昔寵睢陽今旌鄒野運偶登封荐臻純嘏

以上

主客郎中刁術一首

石作蜀

宣尼日月無得而踰粵有哲士嘗為學徒登封偶聖至德崇儒以地進爵斯文

迺殊

荆衡誕粹賢生其中服膺數仞誠明感通地邇長坂靈嘉素風虔遵祀典列在

任不齊

通地邇長坂靈嘉素風虔遵祀典列在

儒宮

以上陳充二首

申棖

洙泗之秀橫經魯堂名亞十哲道尊五常時巡駐蹕關里增光封侯錫命永代流芳

公良孺

子幼真賢從師宣父服膺大猷配享終古運屬聖神時巡鄒魯五等疏封三綱

式敘

以上行右司諫張知白二首

關里志

卷之十七

五

關里志

五

關里志

五

關里志

奚容蒧 雍容子哲服勤儒墨關里橫經魯堂師德昔從游聘今逢檢勸皇錫信圭洙泗

改色 以上兵部員外郎楊紳一首

句井疆 衛之君子達者比肩服勤鼓篋學慕章編升中單慶儒術攸先徹侯疏爵關里

申黨 荷歟子周龜蒙垂裕昔參八九今逢三暮

以上刑部員外郎查道二首

公祖句茲 子之生魯從師尼父恂恂關里義義章甫非聖勿言惟道是與千古而下

俾侯齊士

榮旂 聖人之門學者旣旣彼美子祺行修志淳異端茲害微言服勤格于伐宋侯封是新

以上祠部員外郎梅詢二首

縣成 與龍之士孔徒寔慕悅服至德祖述微言富稟天爵遊乎聖門述崇之典胙以侯藩

以上祠部員外郎石中立一首

燕伋 八九之徒俱傳大義賢哉子思道本無愧鍾靈成鎬浴德涑泗增封沂源皇澤斯被

鄭國 懿彼子徒挺生關里日遊聖門躬授微音德音孔昭令聞不已疏爵胸山式旌遺美

以上行太常博士陳知微二首

秦非 七十之賢皆傳聖道彼美子之學臻堂與珍席圭璋儒宮黼藻列爵華享令名長保

施之常 懿彼施常學深儒雅魯國上賢孔堂達者跡晦名彰德高言寡侯封是邦昭錫

純嘏

以上太常博士王隨二首

顏噲 回也庶幾諸顏近之洙泗受業汶上從師輔翊儒道經營德基俾侯于濟君子攸宜

步叔乘 聖人之門子車服勤學以時習道宜日新數外爰處函丈是新迨封遺烈旌羨

儒臣

以上太常博士張象中二首

顏之僕洙水悠悠子叔優優及肩等賜升堂並由元后時邁禮成介丘旌此達者爵為

列侯

以上行太常博士崔遵度一首

叔仲會斯文有宗吾道不窮執筆迭侍惟賢比崇少成習貫函丈順風東巡駐蹕霽澤

儒宮

顏何木鐸興教英賢輔翼荷歟子冉恢張文德孝悌承風詩禮是則千載丁辰始開侯國

以上太常博士劉錯二首

狄黑矯矯子哲來學有方依仁游藝攝齊升堂羽儀光聖物色上座林慮錫壤百世之光

邾巽展矣子斂孔門高弟模範將聖博約六藝斯謂達者顯於當世追封列侯流芳永昭

以上行太常博士姜嶼二首

孔忠賢哉先生聖師大子道貴希聖聞斯行已闕里服膺國庠從祀載享侯封式昭德美

以上太常博士王隨一首

有若人稟秀德氣貌或同而子儼然溫溫其容兩端發問未啓幾鋒以禮節和斯言可宗

以上行御史中丞王嗣宗一首

秦冉惟聖享天陔于神房惟帝遵道升茲魯堂允矣君子宛兮清揚式責先烈錫諸家章

以上行右諫議大夫錢惟演一首

曹卹三千孔徒七十賢者子循服道聖門之下笙簧經籍輔翼儒雅爵為蔡侯各器匪假

以上兵部員外郎楊紳一首

秦祖秦有子南贊贊述作守道之淵成德之博範若鑄金契猶發藥歷世明祀少梁寵爵

以上行右諫議大夫錢惟演一首

左人郭伯彼臨淄江行稱賢跡蹤十哲秀穎三

益宣干心悅誠服家至戶傳樂只君子文聲

公西輿鍾美齊疆從師魯國展矣斯人道臻聖

廟食域禮墨金繩慶敷文德荐享侯封未光

公西歲魯多學者服勤遊聖祝贏惟肖歲也成

天慶性綽有餘裕是亦為政追候于徐用均

琴牢以上太常寺丞劉筠一首

琴牢反魯之始從師去里不試故藝善言攸紀

以上太常寺丞宋綬一首

廷臣分撰先儒贊

左丘明倚歟左氏聞道素王依經作傳微音用

彭詞有餘韻人希末光慶封錫壤廣魯

之疆給事中丁謂一首

公羊高高也解經辨惑感服學官所傳齊各左

穀梁赤載郁

穀梁赤仲尼修經感麟絕筆赤也發揮與義斯

翰林學士晁迥一首

伏勝儒術

伏勝伏生明經為秦博士祖習微言流離耄齒

兵部員外郎揚億一首

高堂生秦曆告窮炎靈啓祚篤生令人允貞王

餘裕度名教斯宗禮文有素勒封告成式昭

戶部員外郎周起一首

毛萇孔徒受業商也言詩研精訓詁誰其嗣之

毛萇毛公興學永代師資疏封錫命禮治禎期

北部員外郎王魯一首

孔安國顯顯臨淮聖人之系訓傳遺文克示來世繪像廟庭聿章善繼東巡受封是為

褒異行右諫議大夫錢惟演一首

杜子春三川二室英靈所鍾學窮周制譽藹儒宗杏壇闕里差有比踪一命作伯慶我

天封刑部員外郎查道一首

徽宗御製宣聖贊厥初生民自天有造百世之師立人之道有彛有倫垂世

立教爰集大成千古允蹈乃嚴斯所乃瞻斯宮瞻彼德容云孰不崇

高宗御製宣聖贊大哉宣王斯文在茲帝王之式古今之師志則春秋道由

忠恕賢於堯舜日月其喻惟時載雍載此武功肅昭盛儀海寓聿崇

聖宗御製宣聖贊聖哉尼父秉德在躬歷聘列國道大莫容六藝既作文教

李崇古今日月萬代則宗

米芾孔子贊孔子孔子大哉孔子孔子以前既無孔子孔子以後更無孔子孔子孔子

孔子大哉孔子

前人聖檜贊煒東皇養白日御元氣昭道一動年敵金石糾治亂如一夕百代下蔭圭璧

蘇軾孔北海贊并序文舉以英偉冠世之資師表海內意所子奪天下從

之此人中龍也而曹操陰賊險狠特鬼蜮之雄者耳其勢決不兩立非公誅曹則曹害公此理

之常而前史乃謂公負其高氣志在靖難而才疎意廣訖無成功此蓋當時奴婢小人論公之

語公之無成天也使天未欲亡漢公誅曹若殺狐兔何足道哉世之稱人豪者才氣各有高卑

然皆以臨難不懼談笑就死為雄操以病亡子孫滿前而呻吟嗷嗷泣留連妾婦分香賣履區處

衣物平生奸偽死見真性世以成敗論人物故操得在英雄之列而公見謂才疎意廣豈不悲哉操平生畏劉備而備以公知天下有已為喜天若昨漢公使備備誅曹無難也子讀公所作楊四公贊歎曰方操害公復有魯國一男子慨然爭之公庶幾不死乃作孔北海贊曰晉有楊奴盜賊之靡欺孤如操又勸所耻我書春秋與齊豹齒文舉在天雖云不死我宗若人尚友于祀視公如龍視操如鬼

尹復秦孔子小影贊 夫子之像其初孰傳得於容色瞻古人之衣冠信所謂溫而厲威而不猛恭而安若夫其道如神其德如天則自生民以來未有如夫子無得而名言

元元明善手植檜聖像贊 乙丑冬十二月拜林許就刻之為宣聖顏孟十哲像且以文楷為龕像出千手檜為難其得於煨燼之餘又為難合

是二難宜為儒家世實乃百拜而為贊云一體則微理則全望之儼然就之温然見其參於前以爲其棠之賢耶抑與夏鼎殷盤而傳也甄曩往台謁廟贊 於戲天地吾知其至大也料至廣也沫游不過乎航葦吾夫子之德出乎其類拔乎其萃自生民以來未之有也不江河潤則有餘非日非月光無不及微夫子則不知其所以始微夫子則不知其所以終儀範百王憲章後世祀典常奉歷代有之孔木茂密子孫保之釋奠廟貌神其歆之趙伯善撰祭酒孔瓊夫贊 德容渾灑今丰神秀外騁爵世上公公歷敷臺省巖洲辟雍兮斯文主領勇退歸來兮尚華晚景歿而不朽兮名垂久未册青莫狀兮靈臺炯炯於以仰聖人之後兮彷彿又得見乎小影

明

湘王尼山贊尼山巖巖魯邦是瞻降靈自母孕聖歸男既驗以形遂徵以名一誠感格萬古文明

北地李慶陽夫子贊鳳鳥不至人莫之知行廢知命獲麟竟悲已誠道信萬世攸師願學謂何小子敬思

天水胡纘宗夫子贊一以貫之金聲玉振是謂大成賢於堯舜教在六經道該群聖生民以來未有其盛

五十八代孫公璜頌毋山贊厥初顏氏飽天地春毓鍾至聖卓冠群倫有光前烈垂裕後昆惟木與水探本尋源井冽寒泉廟閣白雲千秋萬禩永格明禋

廬陵陳鳳梧聖賢道統贊

孔子道冠古今德配天地刪述六經垂憲萬世統承義皇源啓洙泗取功報德百王崇祀

顏子天稟純粹一元之春精金美玉和風慶雲博文約禮超入聖門百王治法萬世歸仁

曾子守約以博學恕以忠聖門之傳獨得其宗一貫之旨三省之功格致誠正萬世所崇

子思子精一之傳誠明之學聖門嫡派斯道有托發育洋洋鳶飛魚躍慎獨之訓示我先覺

孟子哲人既萎亞聖斯作距詖闢邪正論誇誇堯舜之性仁義之學烈日秋霜泰山喬嶽

附太史公世家贊曰詩有之高山仰止景行行止雖不能至然心嚮往之余讀孔

氏書想見其為人適會觀仲尼廟堂車服禮器諸生以時習禮其家余低回留之不能去云天子布衣傳十餘世學者宗之自天子侯王中國言六藝者折衷于夫子可謂至聖矣一按史記孔子世家詳哉其言之矣此志編年紀事業已備載故不重刻敬錄此者謂足以祖百家之贊辭云



安邑曹于汴夫子手書贊

道洩先天羲皇一畫

尼山六籍萬載章程別遺手筆不實如黃士也

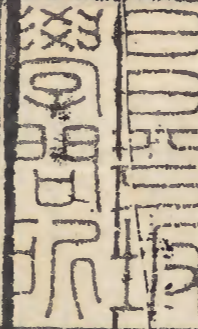
用越於正昔賢有言心正筆正

尼聖植教萬古常存尼聖植檜亦

又手植檜贊

之榮枯亦世運攸繫教繫於世是或可知也檜

繫於世是或可知也聖不可知之謂神惟不可



寬政庚申

九二世莫宗予以秦德王乃授生徒被化埏垓

闢靈今古廟貌孔碩俎豆萬古

元於惟夫子獻聖獨居涵

元繫表赤綠衍符龍見

闢靈今古廟貌孔碩俎豆萬古

元於惟夫子獻聖獨居涵

元繫表赤綠衍符龍見

闢靈今古廟貌孔碩俎豆萬古

元於惟夫子獻聖獨居涵

元繫表赤綠衍符龍見

闢靈今古廟貌孔碩俎豆萬古

元於惟夫子獻聖獨居涵

元繫表赤綠衍符龍見

闢靈今古廟貌孔碩俎豆萬古

元於惟夫子獻聖獨居涵

元繫表赤綠衍符龍見



