

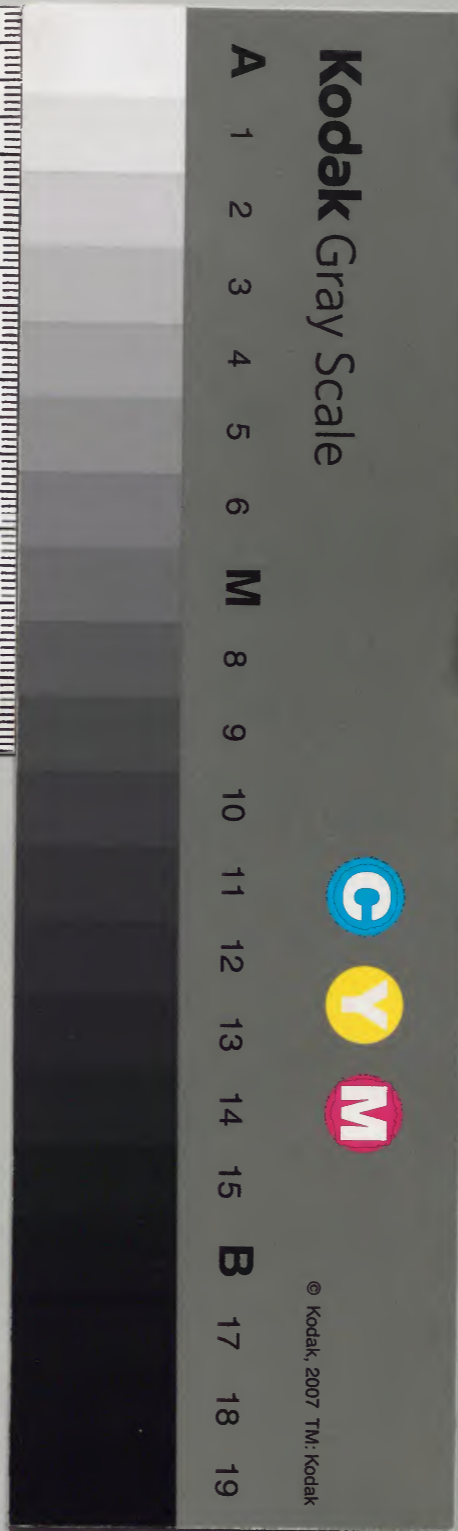
垂象

漢書畧一

漢書門類			
九	二	〇	八
一	〇	四	八
四	〇	冊	架

九	二	〇	八
五	七	〇	八

内閣文庫	
番號	漢 9208
冊數	40(2)
函號	297 30



糊等で貼り付けられている部分がめくれやすい箇所あり

廣治平略卷之一

平江 蔡方炳 九霞集定

淺草文庫

垂象篇
周天象緯

者○者○聖○人○觀○乎○天○文○以○察○時○變○夫○天○蒼○蒼○耳○而○稱○之○曰○天○則○類○有○
七○曜○三○垣○二○十○八○宿○以○昭○示○焉○耳○何○謂○七○曜○日○月○五○星○是○也○日○月○
相○會○歲○凡○十○二○方○會○則○月○光○盡○滅○而○為○晦○已○會○則○月○光○復○蘊○而○為○
朔○舒○前○縮○後○則○月○斜○停○而○為○弦○與○日○相○對○則○月○光○正○滿○而○為○望○晦○

無象篇

所會諸山十二
會諸山十二
會諸山十二

會諸山十二
會諸山十二
會諸山十二

會諸山十二
會諸山十二
會諸山十二

會諸山十二
會諸山十二
會諸山十二

會諸山十二
會諸山十二
會諸山十二

吳義然號

平江 嘉禾 丁...

嘉禾 丁...

廣○天○火○二○歲○木○十○二○歲○土○二○十○八○歲○一○週○天○木○星○八○十○三○年○而○與○日
如○泉○火○三○月○而○改○本○一○歲○而○測○土○博○厚○不○遷○故○金○水○附○日○歲○一○週
即○人○間○日○用○五○行○之○精○光○也○水○行○最○速○一○跨○千○里○金○行○於○世○其○况
道○齊○影○正○而○春○秋○分○馬○山○岳○之○精○鐘○而○為○星○五○星○者○水○火○木○金○土
長○極○遠○而○冬○至○馬○日○道○欽○北○則○影○短○極○近○而○夏○至○馬○二○至○之○中○則
為○夏○日○至○角○牛○之○方○月○行○白○黑○之○道○則○為○秋○為○冬○日○道○發○南○則○影
為○之○蝕○月○食○陰○不○讓○陽○也○日○至○婁○井○之○方○月○行○青○朱○之○道○則○為○春
陽○不○勝○陰○也○至○望○而○日○月○之○對○東○西○對○道○南○北○對○度○日○射○月○而○月
朔○而○日○月○之○合○東○西○同○道○南○北○同○道○則○月○掩○日○而○日○為○之○蝕○日○食○

合者七十六火七十九年而與日合者三十七土五十九年而與
日合者五十七金水雖隨日然金八年而合于日者五水四十六
年而合于日者一百四十五此以其行之遲速而言也木旺於春
火旺於夏金旺於秋水旺於冬土旺於四季各十八日有奇此以
其主乎時序而言也木曰歲星主東嶽徐青兗三州火曰熒惑主
南嶽荆揚二州土曰鎮星主中嶽豫州金曰太白主西嶽雍州梁
州水曰辰星主北嶽冀州此以其應乎分野而言也歲星之精變
為橈槍熒惑變為蚩尤鎮星變為天賊太白變為天狗辰星變
為狂天此各以其變異言也若其內而紫微太微天市三垣分焉

卷一 雜家篇

外而四維東則角亢氏房心尾箕北則斗牛女虛危室壁西則奎
 婁胃昂畢觜參南則井鬼柳星張翼軫列為二十八宿而與辰
 分馬三垣二宿與天並運而一宿而無宿者其經星也日月與
 金木水火土謂之七曜行於列宿而無宿者其緯星也日月五星
 瑞星妖星流星則其出無常處無常時焉垣宿布其經日月五星
 運其緯經緯錯落而凡星布列其中天之文見無三垣曰天市明
 堂位也曰大微朝廷位也曰紫微宮寢位也明堂位者天子巡狩
 之居也曰紫微宮寢位者燕息之居也天市歲臨
 之微日臨之紫微朝夕在馬七曜必遵黃道歷天街歲一受事

太微而出猶大臣受天子之命於朝以行其職也二十八宿分列
 四方各守其野率諸星以共紫微之帝猶郡國百司各治其職
 安其民人以承天子也蓋周天以紫微垣為中雖天運無窮三光
 迭曜惟極星不移故曰北辰居其所而眾星共之是北辰最尊奉
 無星也極星乃其旁之最近者其實極星未嘗不動特動之最微
 不覺其動耳謂北極為天之樞也其義不亦深乎况周天必以斗
 杓直乾亥為正所以亥子之月占於昏巳午之月候於旦而列座
 皆正矣謂斗為帝車運乎天中而臨制四方以達四時均五行者
 此也或曰三垣之中各有帝星果有四乎曰帝一也紫微其中宮

一 無象端

也○太微其朝廷也○故紫宮獨稱帝者○帝朝夕在焉○太微天市則皆
曰帝座○不曰帝也○至於勾陳六星○又曰天星大帝者○得非帝之主
宰乎○夫唯帝在紫宮○故北辰居其所○而周天運轉○晝夜不息○此獨
為之樞也○苟非帝以宰之○則四輔三師尚書大理女史柱史皆空
名矣○非極星以樞紐之○則其宿度并多至三十餘度○皆少不及一
度○其何以定之哉○可見天帝有常尊○天樞有定所○天度有定數也
又析舉其大者言之○第一星主月后妃也○第二星主日太子也○亦
太乙之座○第三星主五星宿乎也○勾陳后宮也○大帝之居也○北
星曰女御宮○八十一御妻之象也○抱北極四星曰四輔○所以輔佐

北極而出○度授政也○大帝上九星曰華蓋○所以覆蔽大帝之座也
下九星曰杠蓋之柄也○又下五星曰五帝內座○杠旁六星曰六甲
所以分陰陽而配節候○故在帝旁布政教而授農時也○極東一星
曰柱下史○北一星曰女史○傳舍九星在華蓋上○近河濱客之館南
河中五星曰造父御官也○西河中九星曰鈞星○天一星在紫宮門
右星南○天帝之神也○太一星在天一南○亦天帝之神也○紫宮垣十
五星○其西蕃七○東蕃八○在北斗北○一曰紫微○大帝之座也○天子之
常居也○東垣下五星曰天柱○建政教懸圖法門內東南維五星曰
尚書主納言○尚書西二星曰陰德陽德○主周急振撫門左內二星

星家篇

日大理主刑門外六星曰天床西南角外二星曰內厨東北維外
六星曰天厨此極紫宮之次也北斗七星在太微北七政之樞
機陰陽之元本九故曰斗一北而萬物虛斗一南而萬物盈魁四
星為璇璣杓三星為玉衡又曰斗為人君之象號令之主也又第
一星曰天樞為天二曰璇為地三曰璣為日四曰權為時五曰玉
衡為音六曰開陽為律七曰璣光為星一至四為魁五至七為杓
石氏曰一主天主秦二主地主楚三主火主梁四主水主吳五主
土主燕六主木主趙七主金主齊魁中四星為貴人之宰輔星傳
乎開陽所以佐斗成功丞相之象也杓南三星及魁第一星西三
星皆曰三公主宣德祀調七政和陰陽之官也此北斗之次也文
昌六星在北斗魁前天之六府也一曰上將二曰次將三曰貴相
四曰司祿司中五曰司命六曰司寇北六星曰內階相一星在北
斗南總領百司以集衆事太陽星在相西西北四星曰勢天牢六
星在北斗魁下此文昌宮之次也太微天子庭五帝之座也十二
諸侯府也其外蕃九卿也一曰太微為衡衡主平也又為天庭理
法平辭監升授德列宿受符諸神考節舒情稽疑也南蕃中二星
間曰端門東曰左執法廷尉之象也西曰右執法御史大夫之象
也左執法之東左掖門也右執法之西右掖門也東蕃四星一上

廣治平
卷一
一
要義篇

相○二○次○相○三○次○將○四○上○將○西○蕃○四○星○一○上○將○二○次○將○三○次○相○四○上
相○皆○曰○四○輔○也○西○南○角○外○三○星○曰○明○堂○天○子○布○政○之○宮○西○三○星○曰
靈○臺○主○觀○雲○物○左○執○法○東○北○一○星○曰○謁○者○主○贊○賓○客○謁○者○東○北○三
星○曰○三○公○內○坐○朝○會○之○所○也○北○三○星○曰○九○卿○內○坐○九○卿○西○五○星○曰
內○五○諸○侯○此○太○微○之○次○也○黃○帝○座○在○太○微○中○含○樞○紐○之○神○也○天○子
動○得○天○度○止○得○地○意○從○容○中○道○則○五○帝○座○明○不○明○人○主○求○賢○士○以
輔○法○四○帝○星○夫○黃○帝○座○東○方○蒼○帝○靈○威○仰○之○神○也○南○方○赤○帝○赤○熒
怒○之○神○也○西○方○白○帝○白○招○矩○之○神○也○北○方○黑○帝○叶○光○紀○之○神○也○史
記○曰○蒼○帝○行○德○天○門○為○之○開○赤○帝○行○德○天○牢○為○之○空○黃○帝○行○德○天

天○為○之○起○白○帝○行○德○畢○昴○為○之○圍○黑○帝○行○德○天○關○為○之○動○北○一○星
曰○太○子○太○子○北○一○星○曰○從○官○帝○座○東○北○一○星○曰○幸○臣○屏○四○星○在○端
門○之○內○所○以○擁○蔽○帝○廷○即○位○十○五○星○在○帝○座○東○北○即○將○在○即○位○北
武○賁○一○星○在○太○微○西○蕃○北○下○常○陳○七○星○在○帝○座○北○天○子○宿○衛○以○設
疆○禦○者○也○此○五○帝○座○之○次○也○三○台○六○星○兩○兩○而○居○起○文○昌○抵○太○微
一○曰○天○柱○三○公○之○位○也○在○天○曰○三○台○主○開○德○宣○符○也○西○近○文○昌○二
星○曰○上○台○為○司○命○主○壽○次○二○星○曰○中○台○為○司○中○主○宗○室○東○二○星○曰
下○台○為○司○祿○主○兵○所○以○昭○德○塞○違○也○又○曰○三○台○為○天○階○太○一○躡○以
上○下○一○曰○泰○階○上○階○上○星○為○天○子○下○星○為○女○主○中○階○上○星○為○諸○侯

卷一 五帝篇

三公下星為卿大夫下階上星為士下星為庶人所以相陰陽而
理萬物也南四星曰內平正職執法平罪之官也中台之北一星
曰大尊貴威也此三台之次也其餘襟星繁附各有義取不盡紀
焉二十八宿者蒼龍白虎朱雀玄武各七宿也角主發育萬物元
曰疏廟氏為天根房天子之後寢鍵開鈞鈴兩開以防淫而謹內
也心天子象言天地之心人之主也尾主后妃叙御於主所箕承
帝掃又揚穀之器尾而受之以箕示婦道也五星聚箕尾而有天
寶之亂亂自色荒也斗主薦賢受祿斗為器量所以斟酌也民事
莫重于耕織故牛女相聯牛農大人畊具驪珠女獻工也天田九
星象井田天狗天雞教樹畜也羅堰九次天淵言農桑者先水利
也北陰也故虛與危主厄喪危禍事室以農畢見故主營建宮室
事壁圖書之秘府奎天子武庫婁主蕃牧犧牲以供祀事自室以
至於婁天子之宮館苑囿在焉胃儲藏五穀之府昂主刑獄又名
旄頭畢主邊兵昴昂之間有天街分華彛也參中三星其中大將
高參謀也二肩左右將軍二足前後將軍前將軍之藏府井主水
泉主水衡法令平中之事物之平者莫如水故營國制城畫野分
州皆取象焉鬼主內外祠祀事柳主草木又為天厨主饗燕事星
為文明之會主衣裳大鈞張主珍寶宗廟服用翼天子之樂府也

廣台平各

卷一 五魚篇

七

軫主車騎任載○又星搖星順大異也○凌犯守留芒角掩各以類占○
之○若諸星有以○一星為一座者○有二三十星為一座者○有相為○
此附者○有相此而不附者○枉附華蓋凡十八星為一座○衡附庫樓○
凡二十九星為一座○鉞不附井耳不附畢糠不附箕○長沙不附軫○
鈞鈴鍵閉不附房則以屬夷自為官故也○天得以附弧曰不得以○
附枳以弧天一人司之○杵與二人司之故也○野雞不附軍市雞自○
守其所司也○南門不附庫樓南門不但為庫樓門也○他如積水不○
附天船積屍不附大陵天譴不附卷舌咸池天潢三淵不附五車○
皆有其辨不可臆說也○若夫稱名取類傳記銘見則又有不可擬○

舉者北極為北辰而水星亦為辰參為大辰而大火亦為大辰以○
至玄枵曰天龜姬訾曰彘韋鷄尾曰鳥帑氏謂之天根室謂之定○
昂謂之留畢謂之濁柳謂之味昉於堯典詳於爾雅左國諸書者○
是也○若乃日之行道周天如環月亦然兩環而交一謂之天首○
一謂之天尾天尾為計天者羅月行遲速有常度最遲處即字○
也○故謂之月孛孛六十二孛而此孛天炁生干閏二十八年十閏○
而炁行一周天炁皆有其度數無光象故與羅計同謂之四餘并○
七○改為十一也○息闕蔡氏曰天地何始乎自太極生陰陽始陽動而陰靜陽清○

黃帝上卷
卷一 無象篇

而陰濁其動而清者日運於外積一萬八百年而成焉天
成而日月星辰佈其靜而濁者日聚於內積一萬八百年
而地成焉地成而山川嶽河海備矣天體至大籠蓋無外地處
其中第一撮土之多則上下四旁必有其空處談天者樹八
尺之臬以勾股法求之謂上下相去各八萬里許天體圓東
西相去想亦當如是據此則日月升降各行於其空處而盈
虛薄蝕亦於其空處相為迎合射焉耳天象大者為日月
其次為星辰日為太陽其明無不照月為太陰不能自明借
日而明者也星為少陽辰為少陰天之無星處為辰凡三垣

二十八宿皆附天體而不動日月五星則眾夫而行者也夫
天垂象見吉凶天固有專虞常者予以恐懼修省之端
而誠動天和致祥則人亦當以無敢戲渝者敦克謹天戒之
實然有時而順有時而舛有時而速有時而遲非天為之而
日月星辰為之也是故君象惟日象惟月執法即位象其
官明堂靈臺象其物列宿分野以辨九州之地度數舍以
別妖祥之徵至如皇極而建而太微明相道而三台廉諫
開而執法顯刑罰清而貫索空角應將帥之良胃應營造之
實少微以應遺逸之求亢宿以應黎獻之供室應營造之事

廣
卷一
垂象篇

斗○應○禮○樂○之○彰○五○星○聚○牽○以○應○文○明○之○盛○五○星○聚○斗○以○應○武○
 功○之○競○天○人○相○感○捷○於○樽○鼓○矣○則○求○端○於○天○者○可○不○求○其○薄○
 蝕○遲○留○伏○逆○陵○紀○注○來○之○故○為○奉○若○不○違○者○乎○第○三○代○太○史○
 職○察○天○文○記○時○政○以○一○人○而○兼○司○占○候○紀○載○之○事○故○于○一○
 代○天○大○運○行○之○常○變○紀○之○九○詳○占○之○也○確○乃○世○遠○而○書○不○盡○
 傳○漢○宣○以○後○太○史○之○官○掌○占○候○司○紀○載○者○別○為○一○人○于○是○
 或○疎○略○而○不○書○或○書○馬○而○不○合○所○為○祥○災○之○事○未○易○攷○
 則○粟○而○載○之○也○而○其○日○月○五○星○之○常○因○以○審○其○變○又○何○必○甘○石○巫○咸○之○
 術○之○為○事○也○哉○

歷代儀象

自古言天者有三家○一曰蓋天○二曰宣夜○三曰渾天○蓋天之說即
 周髀是也○其言天圓如張蓋地方如棋局○天奇轉如推磨而左行○
 日月右行○隨天左轉○故日月實東行而天牽之以西○波辟之蟻行○
 磨石之上○磨左旋而蟻右行○磨疾而蟻遲○故隨磨而左回○鳥天形○
 南高而北下○日出高故見日入低故不見○極在天之中○而今在人○
 北○所以知天之形如倚蓋也○日朝出陽中○暮入陰中○陰氣暗冥故○
 沒不見○夏陽多陰少○日出即見○故夏日長○冬陰多陽少○掩日之光○

故冬日短此則所謂蓋天者也○宣夜之書絕無師法○惟漢郝萌云○
天了無質仰而瞻之○高遠無極○日月衆星自然浮生虛空之中○其
行其止皆須氣焉○是以七曜伏見無常進退不同○由乎無所根繫
也○故辰極常居其所○而北斗不與衆星西沒攝提鎮星皆東行○日
行一度○月行三十度○遲速任情○其無所繫可知矣○晉咸康中虞喜
因宣夜之說作安天論○葛洪聞而譏之曰○苟辰宿不纏於天○天為
無用○便可以言無○何必云有之○而不動乎○稚川可謂知言矣○嗣有
虞聳作穹天論○吳姚信作昕天論○皆好奇狗异之說○不足取信○惟
後漢張衡鄭康成陸績吳王蕃晉姜岌葛洪江南皮延宗錢樂之
輩皆祖渾天而傳之○蓋其眊精浸察○災祥有足驗也○其說曰○天如
雞子地如雞子中○黃孤居於天內○天大而地小○表裏有水○天地各
隨氣而立○載水而行○天地之體○周旋無端○其形渾渾然○故曰渾天
周天三百六十五度○半覆地上○半在地下○其二端謂之南北極○北
極出地三十六度○南極入地三十六度○兩極相去各一百八十二
度○半強○繞北極徑七十二度○常見不隱○謂之上規○繞南極七十二
度○常隱不見○謂之下規○赤道帶天之紘○去兩極各九十一度○少強
黃道日之所行也○半在赤道內○半在赤道外○與赤道東交於角五
少弱西交於奎十四○少強其赤道外極遠者去赤道二十四度○斗

二十一度是也○其入赤道內極○遠者亦二十四度○并二十五度是也○日南至○在斗二十一度○去極百一十五度少強○日最南去極最遠○故景最長○自後日去極漸近○故景漸短○以至於夏至○日在井二十五度○去極六十七度少強○日最北去極最近○故景最短○自後去極漸遠○故景漸長○以至於南至而復初焉○春分日在奎十四少強○秋分日在角五少弱○此黃赤二道之交中也○故景居二至長短之中○日出卯入酉○晝夜俱百八十二度半強○故日見之漏五十刻○不見之漏五十刻○謂之晝夜同夫○天之晝夜以日出入為分人之晝夜○以昏明為限○日未出二刻半而明日入二刻半而昏○故損夜五

刻以益晝○是以春秋分漏晝五十五刻也○黃赤二道相與交錯其間○以南儀推之二道俱三百六十五度有奇○是以知天體圓如彈丸也○而王仲任據蓋天之說○以駁渾儀云○舊說天從地下過○今掘地一丈○輒得水○天何得從水中行乎○日隨天而轉○非入地也○今視日入○非入也○遠使然耳○日月本不圓也○望之所圓者○去人遠也○葛洪釋之曰○黃帝書云○天在地外○水在天外○水浮天而載地者也○又易坤下離上為晉○以證日出於地○離下坤上為明夷○以證日入於地○至需卦乾下坎上○此亦天入水中之象也○天為金○金水相生之物也○天出入水中○當有何損○而云不可乎○若以日入為轉遠之故○但

卷一 垂象篇

當○光○輝○不○能○復○照○及○人○耳○猶○宜○望○見○其○體○不○應○都○失○其○所○在○也○日
光○大○於○星○多○矣○今○見○北○極○之○小○星○而○不○見○日○之○在○北○者○明○其○不○北
行○也○若○曰○以○轉○遠○之○故○不○復○可○見○其○北○入○之○間○應○當○稍○小○而○日○方
入○時○乃○大○非○轉○遠○之○驗○也○又○云○水○火○者○陰○陽○之○餘○氣○也○若○水○火○是
日○月○所○生○則○亦○可○得○盡○如○日○月○之○員○乎○今○火○出○于○陽○燧○陽○燧○員○而
火○不○員○水○出○於○方○諸○方○諸○方○水○不○方○又○陽○燧○可○以○取○火○於○日○而
無○取○目○于○火○之○理○此○則○日○精○之○生○火○明○矣○方○諸○可○以○取○水○於○月○而
無○取○月○于○水○之○道○此○則○月○精○之○生○水○了○矣○王○生○有○云○遠○故○視○之○員
若○審○然○者○月○初○生○之○時○及○既○虧○之○後○何○以○視○之○不○員○乎○而○日○食○或

上○或○下○從○側○而○起○或○如○鈞○至○盡○若○遠○視○見○員○不○宜○見○其○殘○缺○左○右
所○起○也○此○則○渾○天○之○理○信○而○有○徵○矣○而○或○者○曰○周○天○三○百○六○十○五
度○四○分○度○之○一○何○從○而○知○之○也○曰○天○本○無○度○因○日○之○行○一○晝○夜○所
經○濶○狹○強○弱○曰○度○蓋○日○之○行○也○三○百○六○十○五○日○之○外○又○行○四○分○度
之○一○以○一○年○而○周○於○天○焉○一○日○所○行○為○一○度○故○分○為○三○百○六○十
五○度○四○分○度○之○一○范○蔚○宗○釋○曰○之○所○行○在○天○成○度○在○曆○成○日○是○也
曰○天○固○有○其○度○而○二○十○八○宿○非○召○有○度○何○從○而○定○之○也○曰○二○十○八
宿○亦○未○始○有○度○也○天○體○中○濶○雖○分○為○三○百○六○十○五○度○然○其○度○難○別
也○故○作○曆○者○隸○其○度○於○二○十○八○宿○用○以○紀○日○月○所○經○而○已○蓋○天○之

卷之三
三

有度也猶地之有里也二十八宿所分之度猶九州列縣所占之
 里也二十八宿各有其度則日之行於天也孟春在某星幾度仲
 春在某星幾度日躔可得而名也二十八宿之度或濶狹何也曰
 日之所躔偶與此宿相當此濶狹於是分也故說渾天者曰日之
 所躔或多或少或寡適當其星者凡二十八故度之多寡于是生焉井
 斗之合非無星也然不與日躔相當故其度不得不濶也皆鬼之
 旁非無星也然與日躔相當故其度不得不狹也夫其得度濶狹
 亦以所相值者言耳非舉一宿全體盡占此度也故之日有中道
 月有九行中道者黃道一曰光道光道北至東井去北極近南至

牽牛去北極遠東至角西至婁去極中夏至至於東井北近極故
 數短立八尺之表而晷景長尺五寸八分冬至至於牽牛南遠極
 故數長立八尺之表而晷景長丈三尺一寸四分春秋分日至婁
 角去極中而晷中立八尺之表而晷景長七尺三寸六分此日去
 極遠近之差晷景長短之制也去極遠近難知要以晷景晷景者
 所以知日之南北也日陽也陽用事則日進而北晝進而長陽勝
 故為溫暑陰用事則日退而南晝退而短陰勝故為涼寒也月有
 九行者黑道二出黃道北赤道二出黃道南白道二出黃道西青
 道二出黃道東立春春分月東從青道立秋秋分西從白道立冬

冬至北從黑道立夏夏至南從赤道然用之一決於中道青赤出
陽道白黑出陰道若月失節度而妄行出陽道則旱風出陰道則
陰雨凡君行急則日行疾君行緩則日行遲日行不可指而知也
故以二至二分之星為候日東行星西轉冬至昏奎八度中夏至
氏十三度中春分柳一度中秋分牽牛三度七分中此其正行也
日行疾則星西轉疾事執然也故過中則疾君行急之感也不及
中則遲君行緩之象也至月行則以晦朔決之日冬則南夏則北
冬至於牽牛夏至於東井日之所行為中道月五星皆隨之也月
去中道移而東北入箕若東南入軫則多風移而西入畢則多雨

書曰星有好風星有好雨月之從星則以風雨言失中道而東西
也至其行度日舒而月速其相會也以速而及舒月之會日常以
二十九日半強而相及蓋月行遲而日行遲也是故一歲之周凡
十有二會焉以其序而言之十有一月會於星紀之次十有二月
會于元枵正月會訾二月會降婁三月大梁四月實沈五月鶉
首六月鶉火七日鶉尾八月壽星九月大火十月析木夫會則為
晦而復蘇明於是乎生焉是謂朔月之行速漸遠於日以周
天言之其近於日也九十一度有奇其遠於日也二百七十四度
有奇是之謂近一遠三謂之弦也蓋上弦也其行上遠而與日對

去日百八十二度六十二分有奇是之謂相與為衡分天之中諸
之望蓋日與月相望故也其行過中遠于日也二百七十四度有
奇其近日也九十一度有奇亦謂之近一遠三謂之弦此蓋下弦
也上弦在於八日下弦在於二十二日望在於十五日此其常也
上弦或進則在七日下弦或退則在二十三日望或進在十四日
或退在十六日此皆其變也五星五行也其行或入黃道之裏從
月行有陰陽也其東行曰順西行曰逆順則進而疾逆則退而遲
不東不西與日相近而不見曰伏與日同度曰合五星相陵曰闕
行各宿次舍其環域曰八留其左方曰守其右方曰背其左方曰
變色芒角越次搖動俱以時政之得失占焉順則雖災亦輕逆則
災必甚也其行度在古曆惟主順行秦曆始有金火之逆漢初測
候乃知五星皆有逆行至後魏張子信避亂居海島中專以渾儀
測度天象始悟日月交道有表裏遲速五星伏見有感召向背故
曆家因之而加密焉天運三十歲一小變百年中變五百載大變
三大變一紀三紀而大倫此其大數也為國者必貴三五上下各
千歲然後天人之際續倫至於二十八舍主十二州斗秉兼之所
從來久矣秦之強也候在太白占於狼弧吳楚之強候在熒惑占
於鳥衡燕齊之疆候在辰星占于虛危宋鄭之疆候在歲星占於

黃帝

一 彗象篇

其

房心晉之疆亦候在辰星占於參罰及秦并吞三晉燕代自河山以南者中國中國於四海內則在東南為陽陽則日歲星熒惑填星占於街南畢主之其西北則昴貉月氏諸衣旃裘引弓之民為陰陰則月太白辰星占於街北昴主之故秦晉好用兵復占太白太白主中國而塞外諸部落獨占辰星此其大經也乃近世儒者有謂斗牛女虛北方宿也而屬之揚青奎婁胃昂畢西方宿也而屬之箕且吳越南而星紀北齊衛東而元枵婁觜北魯東而降婁西周宅中土而柳乃位于南秦在西北而井乃位于東南遂疑分野為不足據不知歲在鶉火而武王克商則鶉火為周可知歲在實沈而晉文得位則實沈為晉可知淫於佞朽而禪竈知楚子之將死星見大火而梓慎知宋之將災則鶉尾為楚大火為宋又可知後世如五星聚東井而漢主入關彗掃之而符秦滅四星聚牛女而晉元王吳聚觜參而齊祖王魏見箕尾而慕容德復燕此其尤彰著者也安可誣哉且九州上應星土則三百餘度皆有其驗豈特十二次封域皆有分星則千八百國皆有所屬豈特十二國是言天文者不可不詳也又按邵子曰天南高而北下是以望之如倚蓋焉地東南下西北高是以東南多水西北多山也天覆地地載天天地相函故天下有地地上有天天渾乎上而不可測也

故觀斗數以占天也斗之所建天之行也魁建子約建寅星以寅
為晝也斗有七星是以晝不過乎十分也天行所以為晝夜日行
所以為寒暑夏深冬深天地之交也左旋右行天之交也天一周而
在東夕在西隨天之行也夏在北冬在南隨天之交也天一周而
超一星應日之行也春卯正夏午正秋酉正冬子正應日之交也
日以遲為進月以疾為退日月一會而加半日減半日是以為閏
餘也日一大運而進六日月一大運而退六日是以為閏差也日
行陽度則盈行陰度則縮賓主之道也月去日則朔生而遲近日
則魄生而疾君臣之義也陽消則生陰故日下而月西出也陰盛

則數陽故日望而月東出也夫為父日為子故天左旋日右行日
為夫月為婦故日東出月西生也日月相食數之交也日望月則
月食月掩日則日食猶水火之相剋也日隨天而轉月隨日而行
星隨月而見故星法日月法日法天天半明半晦日半贏半縮
月半虧半盈星半動半靜陰陽之義也天晝夜常見日見於晝月
見於夜而半不見星半見于夜貴賤之等也月晝可見也故為陽
中之陰星夜可見也故為陰中之陽天奇而地偶是以占天文者
觀星而已察地理者觀山河而已觀星而天體見矣觀山水而地
體見矣張子曰地所以兩分剖柔男女而效之法也天所以參一

太極兩儀而象之性也。一物而體氣也。一故神而故化。此天之所
以參也。地純陰凝聚于中天。浮陽運旋於外。此天地之常體也。恒
星不動。純繫乎天。與浮陽運旋而不窮者也。日月五星。逆天而行。
并包乎地者也。地在氣中。雖順天左旋。其所繫辰象隨之。稍遲則
反移徙而右耳。間有緩速不齊者。七政之性殊也。月陰精反乎陽
者也。故其右行最速。日為陽精。然其質本陰。故其右行雖緩。亦不
純繫乎天。如恒星不動。金水附日。前後進退而行者。其理精深。存
乎物感可知矣。鎮星地類。然根本五行。雖其行最緩。亦不純繫乎
地也。火陰質為陽萃焉。然其氣比日。而微。故其遲倍日。惟木乃歲

一盛衰故。歲歷一辰。辰者日月一交之次。有歲之象也。凡圜轉之
物。動必有機。既謂之機。則動非自外也。古今謂天左旋。此直至粗
之論耳。不考日月出没。恒星昏曉之變。愚謂在天而運者。惟七曜
而已。恒星所以為晝夜者。直以地氣乘機左旋於中。故使恒星河
漢因北為南。日月因天隱見。太虛無體。則無以驗其運動于外也。
天左旋處其中者。順之少遲。則反右矣。地物也。天神也。物無踰神
之理。顧有地斯有人。若其配然耳。地有升降。日有修短。地雖凝聚
不散之物。然二氣升降。其相從而不已也。日質本陰。月質本陽。
故於朔望之際。精魄反交。則光為之食矣。虧盈法月於人為近日。

遠在外○故月受日光○常在於外○人視其終初○如鈞之曲○及其中天○也○如半壁○然此虧盈之驗也○月所位者○陽故受日之光○不受日之○精相望○中弦則先為之食○精之不可以二也○日月雖以形相物考○其○道○則○有○施○受○健○順○之○差○焉○星○月○金○水○受○光○於○火○日○陰○受○而○陽○施○也○陰○陽○之○精○互○截○其○宅○則○各○得○其○所○安○故○日○月○之○形○萬○古○不○變○若○陰○陽○之○氣○則○循○環○迭○至○聚○散○相○盪○升○降○相○求○網○緼○相○揉○蓋○相○兼○相○制○欲○一○之○而○不○能○此○其○所○以○屈○伸○無○方○運○行○不○息○莫○或○使○之○不○曰○性命○之○理○謂○之○何○哉○第○後○世○之○言○天○者○未○蓋○天○之○說○則○有○其○術○而○無○其○驗○求○宣○夜○之○言○則○有○其○名○而○無○其○傳○而○馬○融○有○言○上○天○之○理

不可測○知天○之事者○惟有璇衡○一事○則求天○得天之實者○惟渾天○儀○近○之○矣○蓋○璇○衡○之○制○起○於○高○辛○氏○而○虞○舜○察○之○以○璣○為○璣○而○用○以○轉○動○是○之○謂○璣○以○玉○為○管○而○措○置○其○中○是○之○謂○衡○璣○以○定○天○體○衡○以○察○七○曜○即○今○之○所○謂○渾○天○儀○也○是○故○黃○帝○得○之○曆○起○辛○卯○額○帝○得○之○曆○起○乙○卯○曆○之○所○作○非○渾○天○不○可○也○青○道○二○出○黃○道○東○朱○道○二○出○黃○道○南○道○之○所○出○非○渾○天○不○可○也○錢○藻○則○以○朱○黑○白○而○別○三○家○星○焉○衡○則○以○青○白○黃○而○別○三○家○星○以○方○星○宿○非○渾○天○不○可○也○自○軫○十○二○度○至○氐○四○度○則○知○為○壽○星○自○氐○五○度○至○尾○九○度○則○知○為○大火○自○尾○十○度○至○南○斗○十○一○度○則○知○其○為○析○木○是○考○躔○度○非○渾○天

黃帝平各
卷一 無系篇
序

不可也○秦火之後○其法蕩亡○前漢則有洛下閎渾天儀○東漢則有
張衡渾天儀○在吳則有王蕃渾天儀○在晉則有陸績渾天儀○在宋
元嘉中○則有錢樂之渾天儀○唐貞觀○則有李淳風渾天儀○在開元
則有梁令瓚黃道游儀○而其中之最精詳者○則漢之張衡○唐之李
淳風○為可考也○張衡之儀○以八尺圍體○而其天地之象○則有內規
外規○有南極北極○有黃道赤道○以至於二十四氣○二十八宿○與夫
日月五星之屬○莫不咸在○轉之以漏水○告之於靈臺○而星中出沒
與天相值○若合符節焉○淳風之儀○表裏三重○曰六合儀○曰三辰儀
曰四游儀○皆儀之別也○天經金渾金常璿璣者○儀中之規也○上列

十二日十二辰三百六十五度○中著日月五星列宿相距○下為元
樞主衡遊以橫筭以觀象而察器者儀之用也○推驗之法本於黃
道蓋帶天之中距極南北定而不易者赤道也○視日所照以為光
道發斂不時者黃道以治曆者不難於算平朔而難於定氣差制
儀者不難於規赤道而難於規黃道○是以太宗置於凝暉而用以
測候○此則淳風之渾儀為可考也○漢自張衡渾儀之外○而洛下閎
之儀○君子亦有取焉○唐自李淳風之後○梁令瓚之黃道游儀○君子
亦有取焉○其他如後漢之銅儀○則有以銅而為儀者矣○後魏之錢
儀○則有以缺而為儀者矣○宋元嘉之小儀○則曰小渾天○李淳風之

黃道游儀

卷一 儀象篇

二

木渾則曰木渾圖唐明皇武成殿之水渾天則運以水者也張平
子之候風地動儀則又用之以測地者也至宋朝張思訓之渾儀
則作於太平興國之中其制有地軸地輪地之異有橫輪側輪
斜輪之別晝夜長短之刻日月五星之度時具焉而其機轉之用
皆隱於樓中此又種一行令璣之遺象者也韓顯符之渾儀則成
於大中祥符之間其制則有游規直規之別黃道赤道之分曰窺
管曰平準皆其儀之號也曰龍柱曰水臬皆其號之號也此又本
乎淳風一行之遺法者也而熙寧則沈括上渾儀浮漏景表三儀
其說曰周天之體日引之謂之度度之離其數有二日行則舒月

行則疾會而均別之曰赤道之度日行自南而北升降四十八度
而迤別之曰黃道之度度不可見其可見者星也日月五星之所
由有星焉當度之畫者凡二十有八而謂之舍舍所以挈度度所
以生數度在天者也為之璣衡則度在器器則日月五星可
以轉乎器中而天不為難知於是考正十有三事自謂然與天合
元祐則蘇頌制渾儀渾象二器是渾儀銅候之外又有渾象凡三
器也以為古人具此三器以候天乃能盡妙今惟一法誠恐未精
於是更作一臺上置渾儀下置渾象旁設昏曉更籌激水以運之
三器一機昭合躔度最為奇巧至若宣和定於王黼而本於方士

機衡之書○紹興定于秦檜○而成於內侍邵諤之手○則制作概可知也○惟元郭守敬造曆○一本諸測畧故創造諸儀式最為詳備其說以為管窺天宿度餘分未得其的乃用二線推測於餘分緘微皆有可考又當時四方測景之所凡二十有七故儀表至今用之誠拓越千古者矣○原古人所以步圭影之意將以節宣和氣輔相物宜不在於辰次之周徑其所以重曆數之意將以恭授人時欽○若乾象不在於渾蓋之是非○乃述無稽之法于視聽之所不及○則王仲玉葛稚川區區異同之辨何益人倫之化哉○息闕蔡氏曰○古今來測畧推度之法必言渾天○豈渾天而外更

無一法之足窺天象者乎○然觀揚雄有八事之難則蓋天不如渾天矣○觀蔡邕無師法之談則宣天不如渾天矣○觀好奇狗異之書則昕天穹天安天皆不如渾天矣○而渾天之制又安昉乎○或云唐堯之時羲和立渾儀○或云舜齊七政所言璣衡者是○故季長創言璇衡為渾天儀○王蕃亦言渾天儀者羲和之舊器耳○乃攷之周禮測景求中分星辨國絕不言有所謂璣衡者○豈其不用於三代耶○其後洛下閎鮮于妄人行于西漢○張衡賈逵行於東都○陸續行于晉○王蕃行于吳○李淳風一行行于唐○張思訓行于宋○皆其精于制作者也○然自唐開

元○一○行○所○造○渾○儀○其○所○測○宿○度○已○與○舊○經○異○而○宋○太○平○典○國
 中○渾○儀○所○測○又○與○唐○異○所○爭○或○一○二○度○或○三○四○度○以○管○窺○天
 安○能○無○悞○乎○是○此○以○為○軫○彼○以○為○角○甲○以○為○氏○乙○以○為○房○各
 持○一○說○固○未○有○以○訂○其○是○非○也○今○觀○其○制○有○定○子○午○線○法○有
 測○五○緯○宿○度○法○測○恒○星○相○距○法○測○恒○星○黃○經○度○赤○經○度○法○測
 太○陽○定○時○恒○星○定○時○法○測○交○食○法○測○北○極○出○地○高○度○法○大○端
 以○求○三○曜○星○日○月○為○要○領○或○依○本○行○與○黃○赤○二○道○相○較○彼○此○得
 經○緯○度○或○依○宗○動○之○行○與○地○平○天○球○及○子○午○等○圈○相○較○求○諸
 曜○出○沒○之○時○或○依○方○位○疆○度○彼○此○相○較○求○星○距○太○陽○遠○近○與

出○沒○之○先○後○伏○見○之○時○刻○悉○於○本○儀○得○全○用○焉○而○况○提○挈○終
 始○則○乾○象○坤○維○總○屬○圓○理○是○器○也○而○道○存○其○間○矣○縷○分○妙○用
 則○察○度○定○時○不○爽○纖○芒○雖○形○也○而○神○明○其○用○矣○攷○窺○占○驗○則
 分○宮○起○舍○細○挾○玄○微○一○旋○轉○之○頃○而○天○人○窮○其○蘊○矣○蓋○日○月
 五○星○之○所○由○有○宿○馬○宿○凡○二○十○有○八○而○謂○之○舍○舍○以○挈○度○度
 以○生○數○度○在○天○者○也○儀○象○立○則○度○在○器○而○日○月○星○辰
 可○搏○于○器○中○而○天○者○也○無○所○豫○也○天○無○所○豫○則○在○天○者○不○難○知○也
 使○言○天○而○不○復○以○器○自○考○則○氣○朔○星○緯○何○由○知○其○至○當○之○數
 也○哉

附五行統論

自黃帝建立五行起五節而高辛命勾芒祝融蓐收玄冥后土為
五正則治之者有專職伯禹列水火木金土與穀為六府則修之
者有常政箕子謂鯀洪水汨陳其五行而演九疇初曰五行
水曰潤下火曰炎上木曰曲直金曰從革土爰稼穡視高所叙加
備矣自是而後有以五行分屬天地者矣如天一生水地六成之
地二生火天七成之天三生木地八成之地四生金天九成之天
五生土地十成之是已有以五行分屬星緯者矣如歲星為水熒
惑為火填星為土太白為金辰星為木是已有以五行分屬干支

者矣如甲乙寅卯木丙丁巳午火戊己辰戌丑未土庚辛申酉金
壬癸亥子水是已有以五行分屬四時者矣如春屬水夏屬火秋
屬金冬屬水四季屬土是已有以五行分屬四方者矣如東方屬
木南方屬火中央屬土西方屬金北方屬水是已有以五行分屬
五常者矣如仁為木禮為火信為土義為金智為水是已有以五
行分屬五臟者矣如肝為木心為火脾為土肺為金腎為水是已
其他萬事萬物莫不各以五行分配然要之凡言五行者有二端
曰木火土金水者以造化氣序之流行而言也曰水火金木土者
以萬物生成之次第而言也何以明之五行之生也由微而著水

黃帝年略

卷一 垂象篇

七

質微故居先火漸著故次之然二物猶氣爾流動閃爍體虛而形
未定者也至于木則著而實矣金則實而固矣故次于水火若土
則該其全體故又次于木金此其生出之有序如此也則其本數
只是一二三四五而已其六七八九十者無乃為無用之物矣乎
蓋造化之理一物兩體一三二四者乃其生數之副生者即所成之端俛成者即所生之結果
十者乃其生數之副生者即所成之端俛成者即所生之結果
一變生水但以一隔五則成六故曰六化成之其實則一也
二化生火但以二隔五則成七故曰七變成之其實則二也
餘可類推非既生之後必待五行具足而始有以成之也以此又
見五行之生不離中五之土以成形質是故水得土則源泉以出
故一對五而成六也火得土則歸宿有方故二對五而成七也木
得土則培植以厚故三對五而成八也金得土則滋凝以固故四
對五而成九也土而得土則積厚累博故五又得五而成十也是
以自其相生者言之則水生木木生火火生土土生金金又生水
自其相剋者言之則水剋火火剋金金剋木木剋土土剋水蓋
造化不可無生然一于生則無由而裁制亦不可無剋然一于剋
則無由而發育故相生者嗣續以不窮而相生者亦循環以不已
如木剋水水之子木又剋土土本剋火火之子土又剋水水火剋金金

黃帝

卷一 系象篇

三

之子水又剋火○金剋木○木之子火又剋金○木剋土○土之子金又剋
 木○此必然之理也○然世俗每以生剋制化並言生剋之理○固若是
 矣○所謂制者○果何如耶○蓋五行內有生中之剋也○如木生火○若
 火過盛則木反為灰燼矣○火生土○若土過盛則火反被撲滅矣○土
 生金○若金過盛則土反無發生矣○金生水○若水過盛則金反見沉
 溺矣○水生木○若木過盛則水反為壅滯矣○此雖生而反忌者也○何
 為剋中之用也○如水剋火○若火過盛又喜水剋以成既濟之功○火
 剋金○若金過盛又喜火剋以成煅煉之材○金剋木○若木過盛又喜
 金剋以成芟削之美○木剋土○若土過盛又喜木剋以成秀聳之勢○

土剋水○若水過盛又喜土剋以成隄防之功○此雖剋而反美者也○
 夫生中有剋○剋中有用○斯則不拘于生剋之常而謂之制者矣○由
 是觀之○五行也者○質具於地○氣行于天○或為相生而又有生中之
 剋○或為相剋而又有剋中之生○舉兩間之物○其孰能外之也哉○橫
 渠張子獨云○陽陷于陰為水○附于陰為火○木金者土之華實也○其
 性有水火之雜○故木水漬則生火○然而不離○蓋得土之浮華于水○
 火之炎也○金得火之精于火之燥○得水之精于水之濡○故水火相
 持而不害○燥之反流而不耗○蓋得土之精實于水火之際也○則是
 以金木為水火土三者之所生而有矣○近世王子衡又祖其說以

為天一生水等語○乃緯書之辭○儒者不當援以入經○而謂水火者○陰陽始化之妙物也○故一化為火○火是也○再化為水○雨露是也○今曰天一生水○地二生火○庚子造化本然之妙○與又有地即有土何至天五方言生土○若尚未有土則天三生水○地四生金○將附于何所乎○水火土天地之大化也○金木者三物之所自生○與人物所同出○安可與之相配○地開而人物即生○金石之質必積久而後結○恐其生必後于人物○謂金之氣生人得乎○若謂五行生人則觀之木○津液○血水也○鑽燧氣火也○皮之柔肉土也○心之堅骨金也○何异于○謂人生木不亦可乎○至于分配于夫乃半途立論無所本始○甲

乙丙丁子丑寅卯大撓作此以紀歲月日時○非有所謂屬木屬水○之說○且五行之氣○無則已○其有則一○目之內○無不全體○俱在○安有○今日為木○明日為火○又明日為土○為金○為水○乎○何春止為木○夏止為火○秋止為金○冬止為水○乎○何土惟旺于四季而餘月土氣即滅○絕乎○方其一行主事而餘四行執把持之○孰留停之○而能退避相○避定分而不敢越○耶○子衡開世俗傳會牽合之說○極為詳盡○然竊謂五行若以其質而言○則金與木乃水火土之所生○而有也○其與○人物之生○實然○七異○各有種類○各自完具○謂其能生人物者○非也○不惟金木不能生人物○雖火亦不能生人物也○藉令能生火鼠火

雞不常有也。絕未見有火生人者。不惟火不能生人。雖水止生。魚鱉而已矣。土止生禽獸草木而已矣。亦未見有水土中生人者。也不惟不能生人。雖其自生。亦有不可強通者。如金之生水。特以其為火煅煉而融流。不知此融流之水。能如源泉之混。混乎吾見。稍離于火。即凝而為金矣。豈有生水之理。水之生木。亦必藉土而後生。若使無土。水能自生乎。或者以水生萍。當之不知。萍可以為木乎。以火無體也。必以薪為體。使無草木為之薪。且無火安得有。灰燼而成土乎。抑此灰燼之土。未能凝結而成金乎。且吾聞金多生于汝漢涪水麗水潭瀨沙渚之中。則謂水之生金。不亦可乎。故

欲論五行者。以質而論。決有不可強通者也。若以其氣而論。則造化之始。惟有元氣之運行而已。元氣分而為二。氣陽之氣。濕是也。陰之氣。燥是也。濕氣漸多。感于陰而發舒。是木也。燥氣漸多。感于陽而欽縮。是金也。二氣各感。交相傳合。而冲和是土也。水火二物。在五行之中。最為輕清。木次之。金又次之。而土則最為重濁。其此乃以氣而論。其微著清濁之序。謂其能為水生。火生。天地。人生。物之本。亦何不可。蓋天地未開。未開之先。是為水火。生。天地。天地。既開。既開之後。是為天地。生。水。火。何。以。故。彼。元。氣。變。化。水。火。之。氣。亦。而。為。天。水。之。查。滓。火。之。燥。結。降。而。為。地。此。水。火。生。天。地。也。既有

廣雅

卷一 五象篇

七

天地觀之天馬日大也故陽燧可取火于日馬月水也故方諸可
取水于月為人觀之地山川出雲井而為水矣山下出泉降而
為水矣剛者成石石中有火矣柔者為木木中有火矣此天地生
木大也既生水大則金木亦生乎其間矣既有五行則語其性也
水主潤火主煖木主斂而土主游語其氣也水為冽火為
炎木為濕金為清而土為蒸無一日而不流行于天地之間無一
物而不取足于五者之用則二月而靡草死三月而種麥黃不可
以為木專王春而無金之主殺也八月而種菽九月而種麥不可
以為金專王秋而無水之主生也盛夏之時寸雲上此雨時行

不可以為水專王冬而夏之水反健旺也隆冬之時井氣皆溫田
間野馬網緼如故不可以為火專王夏而冬之可以火未灰絕也四物
之質無土何附有生之類無土何依則天不可以土只寄王于四
季各十八日也大抵五行為造化之本吾雖不可以強探五行為
日用之常吾則不可以不修是故肅時雨若則水行修也又時
若則火行修也哲時煥若則木行修也謀時寒若則金行修也
時風若則土行修也及施之有攻時蓄洩通灌則水以潤下矣
明鑽燧禁焚菜則火以炎上矣慎鼓鑄審五庫則金以稼穡矣斯五
陰陽時斧斤則木以曲直矣辦疆理重農時則土以稼穡矣斯五

卷一 垂象篇

廣○治○平○時○
行○之○政○舉○而○六○府○之○用○成○也○
運○五○德○休○旺○更○始○之○談○不○過○曆○術○家○之○事○而○六○壬○六○甲○太○乙○財○官○
星○數○範○圍○皇○極○之○術○轉○相○湛○溺○怪○誕○又○豈○吾○之○所○暇○知○也○哉○

息○關○蔡○氏○曰○夫○所○謂○五○行○者○何○也○見○象○于○天○為○五○星○分○位○于○地○
為○五○方○行○于○四○時○為○五○德○稟○于○人○為○五○常○播○于○音○律○為○五○聲○
發○于○文○章○為○五○色○麗○于○器○用○為○五○材○和○于○食○物○為○五○味○而○極○
其○精○氣○之○用○為○五○行○故○以○性○而○言○則○水○以○潤○火○以○熯○土○以○溥○
木○以○敷○金○以○斂○也○以○氣○而○言○則○水○為○冽○火○為○炎○土○為○蒸○木○為○
溫○金○為○清○也○以○形○而○言○則○水○之○平○火○之○銳○土○之○圜○金○之○方○木○

之○曲○直○也○是○盈○天○地○之○間○而○充○于○物○者○惟○此○五○行○而○已○故○聖○
王○重○焉○第○謨○疇○所○列○初○不○言○生○尅○衰○旺○而○祇○以○為○修○廢○政○前○
民○用○之○大○本○故○以○修○水○政○而○天○下○有○雲○雨○渠○之○利○以○修○火○
政○而○天○下○有○京○館○魚○烙○之○功○以○修○金○政○而○天○下○有○披○沙○鑄○山○
之○益○以○修○木○政○而○天○下○有○棟○宇○器○械○之○用○以○修○土○政○而○天○下○
有○蕃○殖○嘉○生○之○休○而○天○下○有○陳○刑○有○罰○威○侮○則○有○誅○焉○皇○後○陽○始○
有○德○運○時○命○之○說○復○採○生○克○以○信○易○分○衰○旺○以○定○時○茲○決○于○
十○翼○唯○水○火○為○重○乾○為○天○兌○為○澤○不○言○金○震○為○雷○巽○為○風○不○
言○木○也○唐○虞○曆○象○授○時○璣○衡○齊○政○不○聞○其○以○五○行○配○于○支○也○

一垂象篇

廣

則固有其燮理之實功修和之實政而穿鑿附會之言盡可
 廢也第五行各一其性而交相為用義見于易解五行各配
 以事而自然微應義見于洪範一行中而五行已具見于關
 尹一行立而五行相治見于淮南五勝之理見于班固五變
 之微見于朱翼以至母子相養之義父子相代之義祖孫相
 報之義君師相成之義又于繁露白虎通之外別探與理其
 說不可終窮然無透而非五道則無道而非太極之本然也
 無透而非陰陽之道則無道而非太極之本然也

寬政戊午

日
 月
 星
 辰
 風
 雨
 晦
 明

(Left page mostly blank with some faint markings and bleed-through from the reverse side)

