

文選卷之五

國均其
三

故人情待時屬興運王佐俟民英結懽三十
載生死一交情携手遁衰孽接景事休明運
阻衡言革時泰玉階平濬冲得茂彥夫子值
狂生伊人有涇渭非余揚濁清將垂不忍別
欲以遣離情不忍一辰意千齡萬恨生其一已
矣平生事詠歌盈篋笥兼復相嘲諢常與虛
舟值何時見范侯還叙平生意其二與子別幾
辰經塗不盈旬弗覩朱顏改徒想平生人寧
知安歌日非君撤瑟晨已矣余何歎綴春哀

文選

卷五

五



文選

卷五

五



Large rectangular area containing faint, mostly illegible text, possibly bleed-through from the reverse side of the page.

文選卷之六

梁昭明太子蕭統編輯

明新安

陸麀祥音訂
吳勉學重校

詩類

贈蔡子篤詩

四言

王粲

蔡睦字子篤為尚書仲宣與之避
難荊州子篤還會稽仲宣贈之

翼翼飛鸞載飛載東我友云徂言戾舊邦舫
舟翩翩以泝大江蔚矣荒塗時行靡通慨我
懷慕君子所同悠悠世路亂離多阻濟岱江

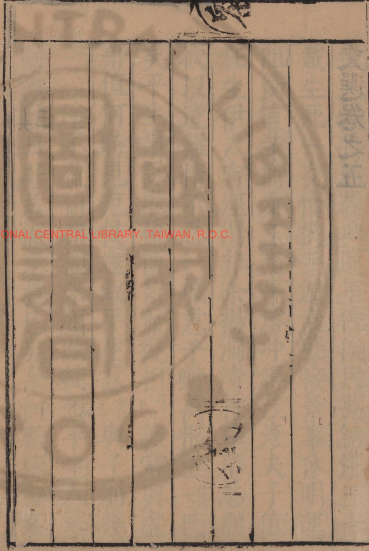
國家圖書館, NATIONAL CENTRAL LIBRARY, TAIWAN, R.O.C.



文選

卷五

五



文選卷之六

梁昭明太子蕭統編輯

明新安

陸麀祥音訂
吳勉學重校

詩類

贈蔡子篤詩

四言

王粲

蔡睦字子篤為尚書仲宣與之避
難荊州子篤還會稽仲宣贈之

翼翼飛鸞載飛載東我友云徂言戾舊邦舫
舟翩翩以泝大江蔚矣荒塗時行靡通慨我
懷慕君子所同悠悠世路亂離多阻濟岱江

國家圖書館, NATIONAL CENTRAL LIBRARY, TAIWAN, R.O.C.



衡邈焉異處風流雲散一別如雨人生實難
 願其弗與瞻望遐路允企伊佇烈烈冬日肅
 肅淒風潛鱗在淵歸鴈載軒苟非鴻鵠孰能
 飛翻雖則進慕予思罔宣瞻望東路慘愴增
 歎率彼江流爰逝靡期君子信誓不遷于時
 及子同寮生死固之何以贈行言授斯詩中
 心孔悼涕淚漣漣嗟爾君子如何勿思

贈士孫文始

四言

士孫萌字文始少有才學年十五能
 屬文初父瑞知王允必敗乃命萌將

進五
臣作

喪去

第虎填
音池
喧
同

家屬至荊州及天子都許昌追論誅
 卓之功封萌為澹津亭侯當就國祭
 贈之以

天降喪亂靡國不夷我暨我友自彼京師宗
 守盪失越用遁違遷于荆楚在漳之湄在漳
 之湄亦克宴處和通簷墳比德車輔既度禮
 義卒獲笑語庶茲永日無訾厥緒雖曰無訾
 時不我已同心離事乃有逝止橫此大江淹
 彼南汜我思弗及載坐載起惟彼南汜君子
 居之悠悠我心薄言慕之人亦有言靡詰不



澆音直

思矧伊嫵婉胡不悽而晨風夕逝託與之期
瞻仰王室慨其永歎良人在外誰佐天官四
國方阻俾爾歸藩爾之歸藩作式下國無曰
蠻裔不虔汝德慎爾所主率由嘉則龍雖勿
用志亦靡忒悠悠澹澹鬱彼唐林雖則同域
邈其迥深白駒遠志古人所箴允矣君子不
遐厥心既往既來無密爾音

贈文叔良

四言

文穎字叔良南陽人爲劉表從事使聘益州祭贈此詩戒之

錯音借

翩翩者鴻率彼江濱君子于征爰聘西隣臨
此洪渚伊思梁岷爾行孔邈如何勿勤君子
敬始慎爾所主謀言必賢錯說申輔延陵有
作喬於_是與先民遺跡來世之矩既慎爾主
亦迪知幾探情以華親著知微視明聽聰靡
事不惟董褐荷名胡寧不師衆不可蓋無尚
我言梧宮致辯齊楚構患成功有要在衆思
歡人之多忌掩之實難瞻彼黑水滔滔其流
江漢有卷允來厥休二邦若否職汝之由緬

患讀平聲



彼行人鮮克弗留尚哉君子異于他仇人誰不勤無厚我憂惟詩作贈敢詠在舟

贈五官中郎將四首

五言

劉楨

魏文帝丕初為五官中郎將副丞相來視楨疾去後楨賦詩以贈之

昔我從元后整駕至南鄉過彼豐沛都與君共翱翔四節相推斥季冬風且涼眾賓會廣坐明燈燻炎光清歌製妙聲萬舞在中堂金罍含甘醴羽觴行無方長夜忘歸來聊且為大康四牡向路馳歡悅誠未央

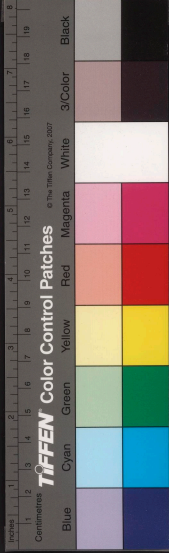
銓燈音布

余嬰沉痼疾竄身清漳濱自夏涉玄冬彌曠十餘旬常恐游岱宗不復見故人所親一何篤步趾慰我身清談同日夕情眇敘憂勤便復為別辭游車歸西隣素葉隨風起廣路揚埃塵逝者如流水哀此遂離分追問何時會要我以陽春望慕結不解貽爾新詩文勉哉脩令德北面自寵珍

要平聲

歎平聲

秋日多悲懷感慨以長歎終夜不遑寐敘意於濡翰明燈曜閨中清風淒已寒白露塗前



庭應門重其關，四節相推斥。歲月忽欲殫，壯士遠出征。戎事將獨難，涕泣灑衣裳。能不懷所歡。

隄音埃，叶音提。

涼風吹沙礫，霜氣何皚皚。明月照緹幕，華燈散炎暉。賦詩連篇章，極夜不知歸。君侯多壯思，文雅縱橫飛。小臣信頑魯，儂俛安能追。

贈徐幹

五言。○是時徐在西掖。劉在禁省，故有是詩。

誰謂相去遠，隔此西掖垣。拘限清切禁，中情無由宣。思子沉心曲，長歎不能言。起坐失次

第一日三四遷，步出北寺門。遙望西花園，細柳夾道生。方塘含清源，輕葉隨風轉。飛鳥何翻翻，垂人易感動。涕下與衿連，仰視白日光。皦皦高且懸，兼燭八紘內。物類無頗偏，我獨抱深感。不得與比焉。

贈從弟三首

五言

汎汎東流水，磷磷水中石。蘋藻生其涯，華葉紛擾溺。采之薦宗廟，可以羞嘉客。豈無園中葵，懿此出深澤。



亭亭山上松，瑟瑟谷中風。風聲一何盛，松枝一何勁。冰霜正慘悽，終歲常端正。豈不羅凝寒，松栢有本性。

鳳皇集南嶽，徘徊孤竹根。於心有不厭，奮翅凌紫氛。豈不常勤苦，羞與黃雀羣。何時當來儀，將須聖明君。

贈徐幹

曹植

子建與徐幹俱不見用，有怨刺之意，故為此詩。

驚風飄白日，忽然歸西山。圓景光未滿，衆星

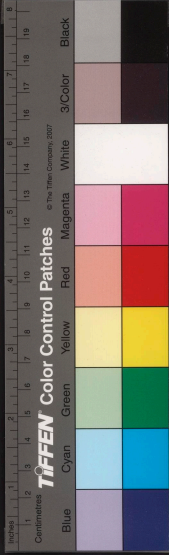
焱音標標焱音

璵音煩音余

粲以繁，志士營世業。小人亦不閑，聊且夜行游。游彼雙闕間，文昌鬱雲興。迎風高中天，春鳩鳴飛棟。流焱激櫺軒，顧念蓬室士。貧賤誠足憐，薇藿弗充虛。皮褐猶不全，忼慨有悲心。興文自成篇，寶棄怨何人。和氏有其愆，彈冠俟知己。知己誰不然，良田無晚歲。膏澤多豐年，亮懷璵璠美。積久德逾宣，親交義在敦。申章復何言。

贈丁儀

五言



初秋涼氣發庭樹微銷落凝霜依玉除清風
飄飛閣朝雲不歸山霖雨成川澤黍稷委疇
隴農夫安所獲在貴多忘賤爲恩誰能博狐
白足禦冬焉念無衣客思慕延陵子寶劍非
所惜子其寧爾心親交義不薄

贈王粲

五言

端坐苦愁思攬衣起西游樹木發春華清池
激長流中有孤鴛鴦哀鳴求匹儔我願執此
鳥惜哉無輕舟欲歸忘故道顧望但懷愁悲

風鳴我側羲和逝不留重陰潤萬物何懼澤
不周誰令君多念自使懷百憂

又贈丁儀王粲

五言

峯一作岑

從軍度函谷驅馬過西京山峯高無極涇渭
揚濁清壯哉帝王居佳麗殊百城負闕出浮
雲承露槃泰清皇佐揚天惠四海無交兵權
家雖愛勝全國爲令名君子在末位不能歌
德聲丁生怨在朝王子歡自營歡怨非貞則
中和誠可經



贈白馬王彪

五言

楚王彪字朱虎武帝子也初封白馬王後徙封楚黃初四年五月白馬王與植俱朝京師至七月植與王還國後有司以二王歸藩道路宜異宿止植發憤遂賦此詩以贈之

謁帝承明廬，逝將歸舊疆。清晨發皇邑，日夕過首陽。伊洛廣且深，欲濟川無梁。汎舟越洪濤，怨彼東路長。顧瞻戀城闕，引領情內傷。其一大谷何寥廓，山樹鬱蒼蒼。霖雨泥我塗，流潦浩縱橫。中逵絕無軌，改轍登高岡。脩坂造雲

日我馬玄以黃。其二玄黃猶能進，我思鬱以紆。鬱紆將難進，親愛在離居。本圖相與偕，中更不克俱。鴟梟鳴，衡豺狼當路衢。蒼蠅間白黑，讒巧令親疎。欲還絕無蹊，攬轡止踟蹰。其三踟蹰亦何留，相思無終極。秋風發微涼，寒蟬鳴我側。原野何蕭條，白日忽西匿。歸鳥赴喬林，翩翩厲羽翼。孤獸走索羣，銜草不遑食。感物傷我懷，撫心長太息。其四太息將何為，天命與我違。柰何念同生，一往形不歸。孤翬翔故



域靈樞寄京師存者忽復過亡沒身自衰人

生處一世去若朝露晞年在桑榆間影響不

能追自顧非金石咄咄令心悲其心悲動我

神棄置莫復陳丈夫志四海萬里猶比鄰恩

愛苟不虧在遠分日親何必同衾幃然後展

殷勤憂思成疾亦無乃兒女仁倉卒骨肉情

能不懷苦辛其苦辛何慮思天命信可疑虛

無求列仙松子久吾欺變故在須臾百年誰

能持離別永無會執手將何時王其愛玉體

咄咄音得 分去聲 音曉 亦音 碾

俱享黃髮期收淚即長路援筆從此辭其

贈丁翼

翼字敬禮儀之弟也為黃門侍郎少有才姿博學植贈此詩以勗之

嘉賓填城闕豐膳出中厨吾與二三子曲宴

此城隅秦箏發西氣齊瑟揚東謳肴來不虛

歸觴至反無餘我豈狎異人朋友與我俱大

國多良材譬海出明珠君子義休待小人德

無儲積善有餘慶榮枯立可須滔蕩固大節

時俗多所拘君子通大道無願為世儒

區詭叶

其七



贈秀才入軍四首

四言

嵇康

秀才謂嵇熹字公穆康從兄弟也舉秀才入軍康懷之作此以寄贈

且音

鴻俯引淵魚盤于游田其樂只且

交音

輕車迅邁息彼長林春木載榮布葉垂陰習習合風吹我素琴咬咬黃鳥顧疇弄音感悟

馳情思我所欽心之憂矣永嘯長吟

濠音
濁音
音噴

浩浩洪流帶我邦畿萋萋綠林奮榮揚暉魚龍澆灑山鳥羣飛駕言出游日夕忘歸思我

良朋如渴如飢願言不獲愴矣其悲

息徒蘭圃秣馬華山流磻平臯垂綸長川目送歸鴻手揮五絃俯仰自得游心太玄嘉彼釣叟得魚忘筌郢人逝矣誰與盡言

禕音

閑夜肅清朗月照軒微風動袿組帳高褰旨

歎平
聲

酒盈罇莫與交歡鳴琴在御誰與鼓彈仰慕同趣其馨若蘭佳人不在能不永歎



贈山濤

司馬彪

初山濤為吏部侍郎而彪未仕故贈以此詩欲濤薦之也

伊
擢音

攀
音

君若倚桐樹寄生於南岳上凌青雲霓下臨
千仞谷處身孤且危於何託余足昔也植朝
陽傾枝俟鸞鷲今者絕世用倥偬見迫東班
匠不我顧牙曠不我錄焉得成琴瑟何由揚
妙曲冉冉三光馳逝者一何速中夜不能寐
撫劍起躑躅感彼孔聖歎哀此年命促卞和
潛幽冥誰能證竒璞冀願神龍來揚光以見

燭

贈張華

五言

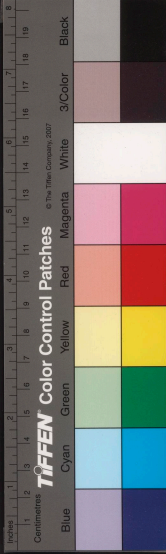
何劭

四時更代謝懸象迭卷舒暮春忽復來和風
與節俱俯臨清泉涌仰觀嘉木敷周旋我陋
圃西瞻廣武廬既貴不忘儉處有能存無鎮
俗在簡約樹塞安足慕在昔同班司今者並
園墟私願借黃髮逍遙綜琴書舉爵茂陰下
携手共躊躇奚用遺形骸忘筌在得魚

答何劭二首

五言

張華



綏音

吏道何其迫，窘然坐自拘。纓綏為徽纆，文憲
 焉可踰。恬曠苦不足，煩促每有餘。良朋貽新
 詩，示我以游娛。穆如灑清風，煥若春華敷。自
 昔同寮案，於今比園廬。衰疾近辱殆，庶幾並
 懸輿。散髮重陰下，抱杖臨清渠。屬耳聽鶯鳴，
 流目翫儵魚。從容養餘日，取樂於桑榆。
 洪鈞陶萬類，大塊稟羣生。明闇信異姿，靜躁
 亦殊形。自子及有識，志不在功名。虛恬竊所
 好，文學少所經。忝荷既過任，白日已西傾。道

儵音桐又音條

丘音夜令

長苦智短，貴重困才輕。周任有遺規，其言明
 且清。負乘為我戒，夕惕坐自驚。是用感嘉貺，
 寫心出中誠。發篇雖溫麗，無乃違其情。

贈馮文憲遷丘令

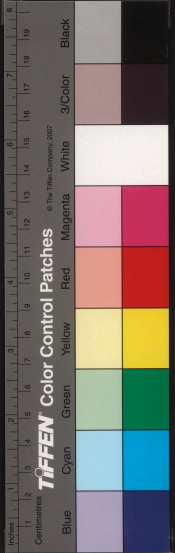
四言

陸機

文憲為太子洗馬遷丘令丘令在魏郡東八十餘里

於音鳥

於皇聖世，時文惟晉。受命自天，奄有黎獻。閭
 闔既闢，承華再建。明明在上，有集惟彥。其一奕
 奕馮生，哲問允迪。天保定子，靡德不鑠。邁心
 玄曠，矯志崇逸。遵彼承華，其容灼灼。其二嗟我



類音
啓

人斯戡翼江潭有命集止翻飛自南出自幽
谷及爾同林雙情交映遺物識心其人亦有
言交道實難有類者弁千載一彈今我與子
曠世齊歡利斷金石氣惠秋蘭四羣黎未綏
帝用勤止我求明德肆于百里僉曰爾諧俾
民是紀乃眷北徂對揚帝祉五疇昔之游好
合纏綿借曰未洽亦既三年居陪華幄出從
朱輪方驥齊鑣比迹同塵六之子既命四牡
項領遵塗遠蹈騰軌高騁慶雲扶質清風承

景嗟我懷人其邁惟永七其否泰有殊窮達有
違及子春華後爾秋暉逝將去我陟彼朔陲
非子之念心孰爲悲八其

爲賈謐作贈陸機

四言謐
字長淵

潘岳

肇自初創二儀網緼粵有生民伏義始君結
繩闡化八象成文茫茫九有區域以分其一其神
農更王軒轅承紀畫野離疆爰封衆子夏殷
既襲宗周繼祀縣縣瓜瓞六國互峙其二其強秦
兼并吞滅四隅子嬰面襯漢祖膺圖靈獻微

爬音
送



弱在涅則渝。三雄鼎足。孫啓南吳。其南吳伊
何僭號稱王。大晉統天。仁風遐揚。爲孫銜璧。
奉土歸疆。婉婉長離。凌江而翔。其長離云誰。
咨爾陸生。鶴鳴九臯。猶載厥聲。况迺海隅。播
名上京。爰應旌招。撫翼宰庭。其儲皇之選。實
簡惟良。英英朱鸞。來自南岡。曜藻崇正。玄冕
丹裳。如彼蘭蕙。載採其芳。其潘岳作鎮。輔我
京室。旋反桑梓。帝弟作弼。或云國宦。清塗攸
失。吾子洗然恬淡。自逸。其廊廟惟清。俊又是

延擢應嘉舉。自國而遷。齊轡羣龍。光讚納言。

優游省闈。珥筆華軒。其昔余與子。縑綵東朝。

雖禮以賓。情同友僚。嬉娛絲竹。撫鞞舞韶。脩

日朗月。携手逍遙。其自成離群。二周于今。雖

簡其面。分著情深。子其超矣。實慰我心。發言

爲詩。俟望好音。其欲崇其高。必重其層。立德

之柄。莫匪安恒。在南稱甘。度北則橙。崇子鋒

穎。不頽不崩。其十

答賈長淵四言
并序

陸機

珥音

鞞音

柑作

文選

卷六

七



振叶
平聲

火善
作大

伊昔有皇肇濟黎蒸先天創物景命是膺降
及羣后迭毀迭興邈矣終古崇替有徵其一在
漢之季皇綱幅裂火辰匿暉金虎曜質雄臣
馳驚義夫赴節釋位揮戈言謀王室其二王室
之亂靡邦不泯如彼隆景曾不可振乃眷三

詩一篇作此詩答之二云爾
余昔為太子洗馬魯公賈長淵以散
騎常侍侍東宮積年余出補吳王郎
中令元康六年入為尚書郎魯公贈

絃難
雖難
非今
訂雜
聲難
去

哲俾乂斯民啓土綏難改物承天其三爰茲有

魏即官天邑吳實龍飛劉亦岳立干戈載揚

俎豆載戢民勞師興國玩凱入其四天厭霸德

黃祚告釁獄訟違魏謳歌適晉陳留歸藩我

皇登禪庸岷稽顙三江改獻其五赫矣隆晉奄

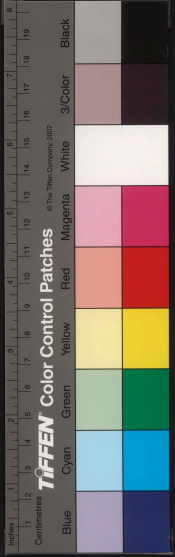
宅率土對揚天人有秩斯祐惟公太宰光翼

二祖誕育洪胃纂戎于魯其六東朝既建淑問

戕我我求明德濟同以和魯公戾止袞服委

蛇思媚皇儲高步承華其七昔我逮茲時惟下

聲叶
宅



僚及子棲遲同林異條年殊志比服舛義稠

游跨三春情固二秋其八祗承皇命出納無違

往踐藩朝來步紫微升降祕閣我服載暉孰

云匪懼仰肅明威其九分索則易携手實難念

昔良游茲焉永歎公之云感貽此音翰蔚彼

高藻如玉如蘭其十惟漢有木曾不踰境惟南

有金萬邦作詠民之胥好狂狷厲聖儀刑在

昔予聞子命其一

於承明作與士龍五言

索色

各反

數平

聲

韓翰音

越音
器
子叶
上聲

牽世嬰時網駕言遠徂征飲餞豈異族親戚

弟與兄婉孌居人思紆鬱游子情明發遺安

寐寤言涕交纓分塗長林側揮袂萬始亭佇

眇要遐景傾耳玩餘聲南歸憇永安北邁頓

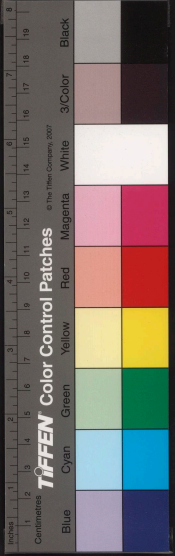
承明永安有昨軌承明子棄予俯仰悲林薄

慷慨舍辛楚懷往歡絕端悼來憂成緒感別

慘舒離思歸樂遵渚

贈尚書郎顧彥先二首顧榮字彥先吳人

大火貞朱光積陽熙自南望舒離金虎屏翳



同
連忤

吐重陰。淒風迺時序。苦雨遂成霖。朝游忘輕
羽。夕息意重衾。感物百憂生。纏綿自相尋。與
子隔蕭牆。蕭牆阻且深。形影曠不接。所託聲
與音。音聲日夜闊。何用慰吾心。

通
曾層

朝游游曾城。夕息旋直廬。迅雷中宵激。驚電
光夜舒。玄雲拖朱閣。振風薄綺疏。豐注溢脩
雷。潢潦浸堦除。停陰結不解。通衢化為渠。沉
稼湮梁潁。流民泝荆徐。眷言懷桑梓。無乃將
為魚。

贈顧交阯公真

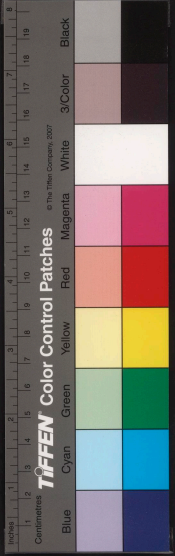
五言 顧祕字公真為交州刺史

顧侯體明德。清風肅已邁。發迹翼藩后。改授
撫南裔。伐鼓五嶺表。揚旌萬里外。遠績不辭
小。立德不在大。高山安足凌。巨海猶縈帶。惆
悵瞻飛駕。引領望歸旆。

贈從兄車騎

五言 車騎陸士光也

孤獸思故藪。離鳥悲舊林。翩翩游宦子。辛苦
誰為心。髣髴谷水陽。婉孌岷山陰。營鬼懷茲
土。精爽若飛沉。寤寐靡安豫。願言思所欽。感



彼歸塗艱使我愁慕深安得忘歸草言樹背
與襟斯言豈虛作思鳥有悲音

答張士然

五言

張俊字士然少以文章與士衡友善
士衡從駕出游士然贈詩故有此言

繫身躋秘閣秘閣峻且玄終朝理文案薄暮
不遑眠駕言巡明祀致敬在祈年逍遙春王
圍躑躅千畝田迴渠繞曲陌通波扶直阡嘉
穀垂重穎芳樹發華顛余固水鄉士總轡臨
清淵戚戚多遠念行行遂成篇

爲顧彥先贈婦二首

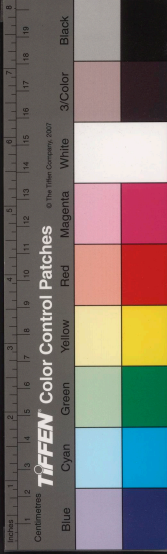
五言

辭家遠行游悠悠三千里京洛多風塵素衣
化爲緇脩身悼憂苦感念同懷子隆思亂心
曲沉歡滯不起歡沉難克興心亂誰爲理願
假歸鴻翼翻飛游江汜

東南有思婦長歎充幽闥借問歎何爲佳人
眇天末游宦久不歸山川脩且闊形影參商
垂音息曠不達離合非有常譬彼弦與箏願
保金石軀慰妾長饑渴

緇上聲

箏音拈



贈馮文龍 五言

昔與二三子，游息承華南。拊翼同枝條，翻飛各異尋。苟無凌風翮，徘徊守故林。慷慨誰爲感，願言懷所欽。發軔清洛汭，驅馬大河陰。佇立望朔塗，悠悠迥且深。分索古所悲，志士多苦心。悲情臨川結，苦言隨風吟。愧無雜佩贈，良訊代兼金。夫子茂遠猷，款誠寄惠音。

贈弟士龍 五言

行矣怒路長，怒焉傷別促。指途悲有餘，臨觴

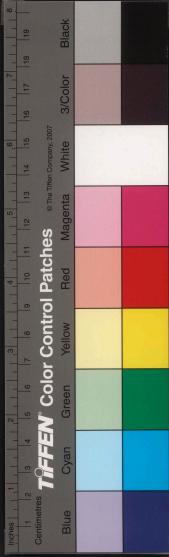
怒音

鈔音

歡不足，我若西流水。子爲東峙岳，慷慨逝言感。徘徊居情育，安得携手俱。契闊成駢服。

贈陸機出爲吳王郎中令 四言 潘尼

東南之美，曩惟延州。顯允陸生，於今鈔儔。振鱗南海，濯翼清流。婆娑翰林，容與墳丘。其一玉以瑜潤，隨以光融。乃漸上京，羽儀儲宮。玩爾清藻，味爾芳風。泳之彌廣，挹之彌冲。其二崑山何有，有瑤有珉。及爾同僚，具惟近臣。予涉素秋，子登青春。愧無老成，厠彼日新。其三祁祁大



儂音呂

邦惟桑惟梓穆穆伊人南國之紀帝曰爾諧
 惟王卿士俯儂從命奚恤奚喜其四我車旣巾
 我馬旣秣星陳夙駕載脂載轄婉孌二宮徘徊
 殿闈醪澄莫饗孰慰飢渴其五昔子忝私貽
 我蕙蘭今子徂東何以贈旃寸晷惟寶豈無
 璵璠彼美陸生可與晤言其六

贈河陽

五言潘岳為河陽令

處音伏

慮生化單父子奇蒞東阿桐鄉建遺烈武城
 播絃歌逸驥騰夷路潛龍躍洪波弱冠步鼎

擗音蚩

鉉旣立宰三河流聲馥秋蘭擗藻艷春華徒
 美天姿茂豈謂人爵多

贈侍御史王元琨

五言

崑山積瓊玉廣廈構眾材游鱗萃靈沼撫翼
 希天階膏蘭孰爲消濟治由賢能王侯厭崇
 禮迴迹清憲臺蠖屈固小往龍翔乃大來協
 心毗聖世畢力讚康哉

贈何劭王濟

五言并序

朗陵公何敬祖咸之從內兄國子祭酒



王武子咸從姑之外孫也並以明德見
重於世咸親之重之情猶同生義則師
友何公既登侍中武子俄而亦作亦作
爲侍中也二賢相得甚歡咸亦慶之然自恨
闇劣雖願其繾綣而從之末由屢試無
效且有家艱心存目替賦詩申懷以貽
之云爾

日月光太清列宿曜紫微赫赫大晉朝明明
闡皇闡吾兄既鳳翔王子亦龍飛雙鸞游蘭

渚二離揚清暉携手升玉階並坐侍丹帷金
璫綴惠文煌煌發令姿斯榮非攸庶繾綣情
所希豈不企高蹤麟趾邈難追臨川靡芳餌
何爲守空坻槁葉待風飄逝將與君違違君
能無戀尸素當言歸歸身蓬葦廬樂道以忘
饑進則無云補退則恤其私但願隆弘美王
度日清夷

答傅咸

五言

皎皎白素絲織成寒女寒女雖妙巧不得

郭泰機



乘杼機天寒知運速况復鴈南飛
衣工秉刀尺棄我忽若遺
人不取諸身世事焉所希
况復已朝餐曷由知我饑

爲顧彥先婦答詩二首 五言 陸雲

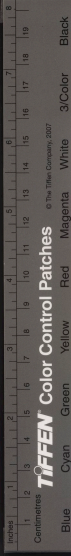
悠悠君行邁煢煢妾獨止
山河安可踰永路隔萬里
京室多妖冶粲粲都人子
雅步擢纖腰巧笑發皓齒
佳麗良可美衰賤焉足紀
遠蒙眷顧言銜恩非望始

浮海難爲水游林難爲觀
容色貴及時朝華

忌日晏皎皎彼姝子灼灼懷春粲
西城善雅舞總章饒清彈
鳴簧發丹唇朱絃繞素腕輕裾
猶電揮雙袂如霧散華容溢藻幄
哀響入雲漢知音世所希
非君誰能讚棄置北辰星問此
玄龍煥時暮復何言華落理必賤

答兄機 五言

悠遠塗可極別促怨會長
銜恩戀行邁興言在臨觴
南津有絕濟北渚無河梁
神往同逝感形留悲參商
衡軌若殊迹牽牛非服箱



答張士然 五言

行邁越長川，飄颻冒風塵。通波激枉渚，悲風薄丘榛。修路無窮迹，井邑自相循。百城各異俗，千室非良隣。歡舊難假合，風土豈虛親。感念桑梓域，髮髯眼中人。靡靡日夜遠，眷眷懷苦辛。

贈劉琨 四言并書

盧諶

諶父盧志與琨善琨時諶為從事中郎諶路被劉聰破敗遂將妻子往并州投琨段匹碑領幽州求諶為別駕諶在幽州憶琨前思因作是詩并為

諶音辰

書頌琨致其慷慨感激之意

分去聲

故吏從事中郎盧諶死罪死罪，諶稟性短弱，當世罕任。因其自然，用安靜退，在木闕不材之資，處鴈乏善鳴之分。卷異遽子，愚殊竄生。匠者時眄，不免饜賓。嘗自思惟，因緣運會，得蒙接事，自奉清塵。于今五稔，謨明之效不著，候人之譏已彰。大雅含弘，量苞山藪，加以待接彌優，款眷逾昵。與運籌之謀，厠讎私之歡。綢

眠音匪與音預



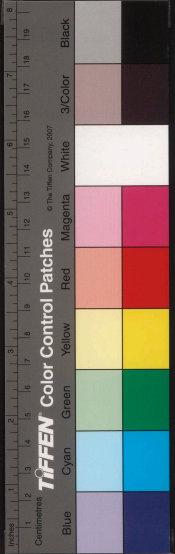
已當
作以

號平
聲

繆之旨有同骨肉其為知己古人罔喻
 昔聶政殉嚴遂之顧荆軻慕燕丹之義
 意氣之間糜善作糜軀不悔雖微達節謂
 之可庶庶五臣作庶然苟曰有情孰能不懷
 故委身之日夷險已之事與願違當忝
 外役遂去左右收迹府朝蓋本同末異
 楊朱興哀始素終玄黑翟垂涕分乖之
 際咸可歎慨致感之途或迫于茲亦奚
 必臨路而後長號覩絲而後歔歔哉是

諭音
余
櫛音

以仰惟先情俯覽今遇感存念亡觸物
 增眷易曰書不盡言言不盡意然則書
 非盡言之器言非盡意之具矣况言有
 不得至於盡意書有不得至於盡言邪
 不勝猥慙謹貢詩一篇抑不足以掄揚
 弘美亦以攄其所抱而已若公肆大惠
 遂其厚恩錫以咳唾之音慰其違離之
 意則所謂咸池酬於北里夜光報於魚
 目謚之願也非所敢望也謚死罪歟



罪

濬哲維皇，紹熙有晉，振厥弛維，光闡遠韻。有

來斯雍，至止伊順，三台摘朗，四岳增峻。其一伊

陟佐商，山甫翼周，弘濟艱難，對揚王休。苟非

異德，曠世同流，加其忠貞，宣其徽猷。其二伊謐

陋宗，昔邁嘉惠，申以婚姻，著以累世，義等休

戚，好同興廢，孰云匪諧，如樂之契。其三王室喪

師，私門播遷，望公歸之，視險忽艱，茲願不遂

中路，阻顛仰悲，先意俯思，身愆其四大鈞，載運

累上
好去
聲
去聲

良辰遂往，瞻彼日月，迅過俯仰，感今惟昔，口

存心想，借曰如昨，忽為疇曩。其五疇曩伊何，逝

者彌踈，温温恭人，慎終如初，覽彼遺音，恤此

窮孤，譬彼樛木，蔓葛以敷。其六妙哉蔓葛，得託

樛木，葉不雲布，華不星燭，承侔卞和，質非荆

璞，眷同尤良，用乏驥馱。其七承亦既篤，眷亦既

親，飾獎駑猥，方駕駿珍，弼諧靡成，良謨莫陳

無艷狐趙，有與五臣。其八五臣奚與，契闊百罹

身經險阻，足蹈幽遐，義由恩深，分隨昵加，綱



口禪
音審
聲冠去

繆委心自同匪他其九昔在暇日妙尋通理尤
 彼意氣狹是節士情以體生感以情起趣舍
 罔要窮達斯已其十由余片言秦人是憚日磬
 效忠飛聲有漢桓桓撫軍古賢作冠來牧幽
 都濟厥塗炭其一塗炭既濟冠挫民阜謬其
 度隸授之朝右其二上懼任天下欣施厚實砥高
 明敢忘所守其三相彼反哺尚在翔禽孰是
 人斯而忍斯心每憑山海庶覲高深遐眺存
 亡緬成飛沉其四長徽已纓逝將徒舉收跡

施音
異

識音
志
早

西踐銜哀東顧曷云塗遼曾不咫尺豈不夙
 夜謂行多露其五緜縣女蘿施于松標稟澤
 洪幹晞陽豐條根淺難固莖弱易彫操彼織
 質承此衝颺其六織質寔微衝颺斯值誰謂
 言精致在賞意不見得魚亦忘厥餌遺其形
 骸寄之深識其七先民願意潛山隱几仰熙
 丹崖俯澡綠水無求於和自附眾美慷慨遐
 蹤有愧高旨其八爰造異論肝膽楚越惟同
 大觀萬塗一轍死生既齊榮辱奚別處其玄



根廓焉靡結

其十

福為禍始禍作福階天地

句音

盈虛寒暑周迴夫差不祀釁在勝齊句踐作

伯音

伯祚自會稽

其十

邈矣達度唯道是杖形有

未泰神無不暢如川之流如淵之量上弘棟

隆下塞民望

其十

答盧謏

四音并書

劉琨

永嘉中琨為并州刺史與謀父盧志善辟謏為從事中郎謏在路被劉聰破敗將妻子往并州投琨時段匹磾領幽州向琨求謀為別駕嘗賤詩與琨琨故有此答

少去聲

現頓首損書及詩備辛酸之苦言暢經

通之遠旨執玩反覆不能釋手慨然以

悲歡然以喜昔在少壯未嘗檢括遠慕

老莊之齊物近嘉阮生之放曠怪厚薄

何從而生哀樂何由而至自頃軫張困

於逆亂國破家亡

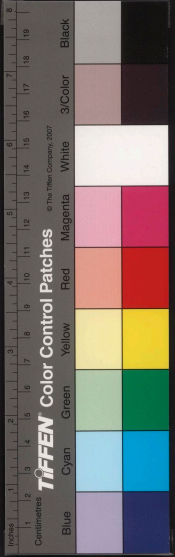
五臣作家國破亡

親友彫殘

塊然獨坐則哀憤兩集負杖行吟則百

憂俱至時復相與舉觴對膝破涕為笑

排終身之積慘求數刻之暫歡譬由疾



疾彌年而欲一丸銷之其可得乎夫才
生於世世實須才和氏之璧焉得獨曜
於郢握夜光之珠何得專玩於隨掌天
下之寶固當與天下共之但分析之日
不能不悵恨爾然後知聃周之爲虛誕
嗣宗之爲妄作也昔駮驥倚輈於吳阪
鳴於良樂知與不知也百里奚愚於虞
而智於秦遇與不遇也今君遇之矣勗
之而已不復屬意於文二十餘年矣

辨去
聲

久廢則無次想必欲其一反故稱指送
答一篇適足以彰來詩之益美耳現頓
首頓首

厄運初遘陽爻在六乾象棟傾坤儀舟覆橫
厲糾紛羣妖競逐火燎神州洪流華域彼忝
離離彼稷育育哀我皇晉痛心在目其天地
無心萬物同塗禍淫莫驗福善則虛逆有全
邑義無完都英蘂夏落毒卉冬敷如彼龜玉
韞積毀諸芻狗之談其最得乎其容余軟弱



才選

字如

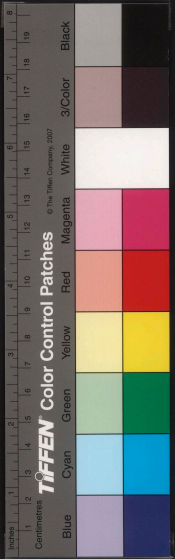
播叶

將聲
字入聲
幹叶

弗克負荷，愆釁仍彰，榮寵屢加，威之不建，禍
 延凶播，忠隕于國，孝愆于家，斯罪之積，如彼
 山河，斯釁之深，終莫能磨。其三郁穆舊姻，嬖婉
 新婚，不慮其敗，惟義是敦，裹糧携弱，匍匐星
 奔，未輟爾駕，已隳我門，二族偕覆，三孽並根，
 長慙舊孤，永負冤冤。其四亭亭孤幹，獨生無伴，
 綠葉繁縟，柔條脩罕，朝採爾實，夕持爾竿，竿
 翠豐尋，逸珠盈椀，寔消我憂，憂急用緩，迺將
 去矣，庭虛憤滿。其五虛滿伊何，蘭桂移植，茂彼

春林，瘁此秋棘，有鳥翻飛，不遑休息，匪桐不
 棲，匪竹不食，永戢東羽，翰撫西翼，我之敬之，
 廢歡輟職。其六音以賞奏，味以殊珍，文以明言，
 言以暢神，之子之往，四美不臻，澄醪覆觴，絲
 竹生塵，素卷莫啓，幄無談賓，既孤我德，又闕
 我隣。其七光光段生，出幽遷喬，資忠履信，武烈
 文昭，旌弓駢駢，輿馬翹翹，乃奮長縻，是轡是
 鑣，何以贈子，竭心公朝，何以叙懷，引領長謠。

八其



重贈盧諶

五言

握中有懸壁本自荆山璆惟彼太公望昔在
 渭濱叟鄧生何感激千里來相求白登幸曲
 逆鴻門賴留侯重耳任五賢小白相射鉤苟
 能隆二伯安問黨與讎中夜撫枕歎想與數
 子游吾衰久矣夫何其不夢周誰云聖達節
 知命故不憂宣尼悲獲麟西狩涕孔丘功業
 未及建夕陽忽西流時哉不我與去乎若雲
 浮朱實隕勁風繁英落素秋狹路傾華蓋駭

伯與
霸同

叟叶
平聲

駟摧雙輶何意百鍊剛化為繞指柔

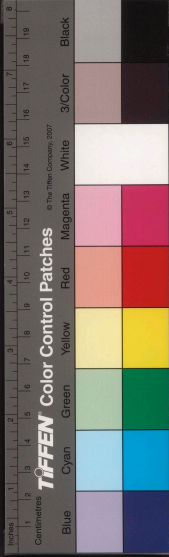
贈崔溫

五言崔悅字道
儒溫字太真

盧諶

逍遙步城隅暇日聊游豫北眺沙漠垂南望
 舊京路平陸引長流岡巒挺茂樹中原厲迅
 飈山阿起雲霧游子恒悲懷舉目增永慕良
 儔不獲借舒情將焉訴遠念賢士風遂存往
 古務朔鄙多俠氣豈惟地所固李牧鎮邊城
 荒夷懷南懼趙奢正疆場秦人折北慮羈旅
 及寬政委質與時遇恨以鴛鴦姿徒煩非子

亦場音



御亦既弛負擔忝位宰黔庶苟云免罪戾何暇收民譽倪寬以殿黜終乃最眾賦何武不赫赫遺愛常在去古人非所希短弱自有素何以敷斯辭惟以二子故

答魏子悌

五言魏子悌亦為劉現從事與湛同官

崇臺非一榦珍裘非一腋多士成大業羣賢濟弘績遇蒙時來會聊齊朝彥跡顧此腹背羽愧彼排虛翮寄身蔭四岳託好憑三益傾蓋雖終朝大分邁疇昔在危每同險處安不

好去
同聲後

易叶
音亦

異易俱涉晉昌艱共更飛狐厄恩由契闊生義隨周旋積豈謂鄉曲譽謬充本州役垂離令我感悲欣使情暢理以精神通匪曰形骸隔妙詩申篤好清義貫幽蹟恨無隨侯珠以酬荆文璧

答靈運

五言

謝瞻

靈運先寄愁霖詩於瞻故有此答靈運蓋宣遠從弟也

欲亦
作役

夕霽風氣涼閑房有餘清開軒滅華燭月露皓已盈獨夜無物役寢者亦云寧忽獲愁霖



唱懷勞奏所成歎彼行旅艱深茲眷言情伊
余雖寡慰殷憂暫為輕牽率酬嘉藻長揖愧
吾生

於安城答靈運

五言 瞻為安城守靈運見贈故有此答

條繁林彌蔚波清源逾濬華宗誕吾秀之子
紹前胤網繆結風微網緼吐芳訊鴻漸隨事
變雲臺與年峻其華萼相光飾嚶鳴悅同響
親親子敦余賢賢吾爾賞比景後鮮輝方年
一日長葵葉愛榮條涸流好河廣其殉業謝

雲或作靈

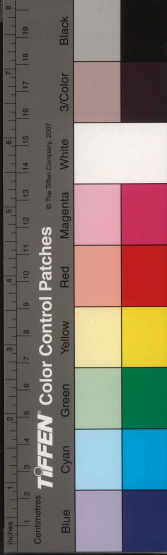
陸音 愧音 鐵音 殺音

成操復禮愧貧樂幸會果代耕符守江南曲
履運傷荏苒遵塗歎緬邈布懷存所欽我勞
一何篤其三肇允雖同規翻飛各異槩迢遞封
畿外窈窕承明內尋塗塗既睽即理理已對
絲路有恒悲矧迺在吾愛其四跬行安步武鐵
翻周數仞豈不識高遠違方往有吝歲寒霜
雪嚴過半路逾峻量已畏友朋勇退不敢進
行矣勵令猷寫誠酬來訊其五

西陵遇風獻康樂

五言

謝惠連



靈運裝封康樂侯惠連其弟也西陵謂所居之西

我行指孟春春仲尚未發趣途遠有期念離

情無歇成裝候良辰漾舟陶嘉月瞻塗意少

惊還顧情多闕其一哲兄感此別相送越垌林

飲餞野亭館分袂澄湖陰悽悽留子言眷眷

浮客心迴塘隱艫棹遠望絕形音其二靡靡即

長路感戚抱遙悲悲遙但自弭路長當語誰

行行道轉遠三去情彌遲昨發浦陽汭今宿

浙江湄其二屯雲蔽曾嶺驚風涌飛流零雨潤

此音 滂均

弭音 米

曾音 通眉

嶽音 嶽

海音 梅

墳澤落雪灑林丘浮氛晦崖嶽積素惑原疇

曲汜薄停旅通川絕行舟其四臨津不得濟佇

楫阻風波蕭條洲渚際氣色少諧和西瞻興

游歎東睇起悽歌積憤成疾痲無宣將如何

還舊園作見顏范二中書五言顏延之范泰俱為中

書侍郎舊園即會稽始建之園

謝靈運

辭滿豈多秩謝病不待年偶與張邴合久欲

還東山聖靈昔迴眷微尚不及宣何意衝臄



窮印音

制噴音

氛分

板音

批行音

激烈火縱炎煙焚玉發峴峯餘燎遂見遷投
 沙理既迫如叩願亦愆長與歡愛別永絕平
 生緣浮舟千仞壑總轡萬尋巔流沫不足險
 石林豈為艱閭中安可處日夜念歸旋事蹟
 兩如直心愜三避賢託身青雲上栖巖挹飛
 泉盛明盪氛昏休貞康屯遭殊方感成貸微
 物豫采甄感深操不固質弱易扳纏曾是反
 昔園語往實款然曩基即先築故池不更穿
 果木有舊行壤石無遠延雖非休憩地聊取

永日閑衛生自有經息陰謝所牽夫子照情
 素探懷授徃篇

登臨海嶠初發疆中作與從弟惠連見

羊何共和之

五言陸海郡名嶠山嶺也
 疆中地名羊羊璿何何長

瑜此詩與惠連令見羊
 何二人可共和之也

杪秋尋遠山山遠行不近與子別山阿含酸

赴修畛中流袂就判欲去情不忍顧望眚未

愉汀曲舟已隱隱汀絕望舟驚棹逐驚流欲

抑一生歡并奔千里游日落當棲薄繫纜臨

脰音
 豆音
 淵音



歎平聲

江樓豈惟夕情歛憶爾共淹留淹留昔時歡復增今日歎茲情已分慮况乃協悲端秋泉

讚平聲

鳴北澗哀猿響南巒戚戚新別心悽悽又念

贊平聲

攢攢念攻別心旦發青谿陰暝投剡中宿明

贊平聲

登天姥岑高高入雲霓還期那可尋儻遇浮

丘公長絕子徽音

酬從弟惠連

五言

瘵平聲

寢瘵謝人徒滅迹入雲峯巖壑厲耳目歡愛

隔音容永絕賞心望長懷莫與同末路值令

遲去聲

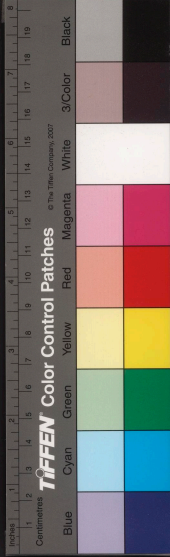
傾想遲嘉音果枉濟江篇辛勤風波事款曲

洲渚言其三洲渚既淹時風波子行遲務協華

京想詎存空谷期猶復惠來章祗足攬余思

儻若果歸言共陶暮春時其四暮春雖未交仲

春善遊遨山桃發紅萼野蕨漸紫苞嚶鳴已



悅豫幽居猶鬱陶夢寐佇歸舟釋我吝與勞

五其

贈王太常

五言王僧達也

顏延之

玉水記方流璇源載圓折蓄寶每希聲雖秘
猶彰徹聆龍際九淵聞鳳窺丹穴歷聽豈多
工唯然觀時哲舒文廣國華敷言遠朝列德
輝灼邦懋芳風被鄉耆側同幽人居郊扉常
晝閉林間時晏開亟迴長者轍庭昏見野陰
山明望松雪靜惟浹羣化徂生入窮節豫往

膝五音

工善

閉叶

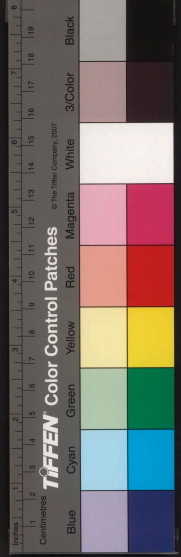
關音

誠歡歌悲來非樂闋屬美謝繁翰遙懷具短

札
夏夜呈從兄散騎車長沙

五言
延年從兄散騎字敬宗車長沙字仲遠

炎天方埃鬱暑晏闋塵紛獨靜闕偶坐臨堂
對星分側聽風薄木遙睇月開雲夜蟬當夏
急陰蟲先秋聞歲候初過半荃蕙豈久芬屏
居惻物變慕類抱情殷九逝非空思七襄無
成文



直東宮答鄭尚書

五言

鄭鮮之字道子高祖踐阼遷都官尚書延年時為太子舍人故有此贈

皇居體環極設險祗天工兩闡阻通軌對禁
限清風跂予旅東館徒歌屬南墉寢興鬱無
已起觀辰漢中流雲謁青闕皓月鑒丹宮
踟清防密徙倚恒漏窮君子吐芳訊感物惻
余衷惜無丘園秀景行彼高松知言有誠實
美價難克克何以銘嘉貺言樹絲與桐

和謝監靈運

五言 監秘書監也和前靈運贈顏范二中書作

披音 被音 音埋 英音 啼

弱植慕端操窘步懼先迷寡立非擇方刻意
藉窮棲伊昔邁多辛秉筆侍兩閨雖慙丹腹
施未謂玄素睽徒遭良時諒王道掩昏霾人
神幽明絕朋好雲雨垂弔屈汀洲浦謁帝蒼
山蹊倚巖聽緒風攀林結留萸跂予間衡嶠
曷月瞻秦稽皇聖昭天德豐澤振沈泥惜無
雀雉化何用充海淮去國還故里幽門樹蓬
藜采茨葺昔宇翦棘開舊畦物謝時旣晏年
往志不偕親仁敷情昵興玩究辭懷芬馥歎



冠去聲

蘭若清越奪琳珪盡言非報章聊用布所懷

答顏延年

五言

王僧達

長卿冠華陽仲連擅海陰珪璋既文府精理
亦道心君子聳高駕塵軌實爲林崇情符遠
迹清氣溢素襟結游畧年義篤顧弃浮沉寒
榮共偃曝春醞時獻斟聿來歲序暄輕雲出
東岑麥壟多秀色楊園流好音歡此乘日暇
忽忘逝景侵幽束何用慰翰墨久謠吟棲鳳
難爲條淑貺非所臨誦以永周旋匣以代兼

金

郡內高齋閑坐答呂法曹

五言謝朓

宣城郡也呂僧珍齊王法曹也先有贈故答之

結構何迢遰曠望極高深窓中列遠岫庭際
俯喬林日出衆鳥散山暝孤猿吟已有池上
酌復此風中琴非君美無度孰爲勞寸心惠
而能好我問以瑤華音若遺金門步見就玉
山岑

在郡卧病呈沈尚書

五言沈尚書約也



答
望臺音

淮陽股肱守高卧猶在茲况復南山曲何異
幽棲時連陰盛農節篁笠聚東菑高閣常晝
掩荒堦少諍辭枕簟清夏室輕扇動涼颺嘉
魴聊可薦綠蟻方獨持夏李沈朱實秋藕折
輕絲良辰竟何許夙昔夢佳期坐嘯徒可積
爲邦歲已暮絃歌終莫取撫枕令自嗤

暨使下都夜發新林至京邑贈西府同

僚

謝朓爲隨王子隆文學子隆在荊州
好辭賦數集僚友朓以才高尤被賞

愛長史王秀之以朓年少密以啓聞
世祖敕朓可還都朓道中爲詩以寄
西府

望平
聲

尉
尉音

大江流日夜客心悲未央徒念關山近終知
返路長秋河曙耿耿寒渚夜蒼蒼引領見京
室官雉正相望金波麗鵲鵲玉繩低建章驅
車鼎門外思見昭丘陽馳暉不可接何況隔
兩鄉風雲有鳥路江漢限無梁常恐鷹隼擊
時菊委秋霜寄言尉羅者寥廓已高翔

酬王晉安

五言晉安郡即今泉
州也郡守王德元



梢梢枝早勁塗塗露晚晞南中榮橘柚寧知
鴻鴈飛拂霧朝青閣日旰坐形闈悵望一塗
阻參差百慮依春草秋更綠公子未西歸誰
能久京洛緇塵染素衣

奉答內兄希叔

五言

陸厥

驪音

嘉惠承帝子躔履奉王孫屬叨金馬署又點
銅龍門出入平津邸一見孟嘗尊歸來鬻桑
柘朝夕異涼温其俎落固云是寂蔑終如斯

顧盼字希叔邵陵王國常侍厥之內兄也

應音

杜門清三徑坐檻臨曲池鳧鷖嘯儔侶荷芟
始參差雖無田田葉及爾汎連漪其春華與
秋實庶子及家臣王門所以貴自古多俊民
離宮收杞梓華屋富徐陳平明上林苑日入
伊水濱其書記旣翩翩賦歌能妙絕相如應
温麗子雲慙筆札駿足思長坂柴車畏危轍
愧茲山陽讌空此河陽別其平原十日飲中
散千里遊渤海方淫滯宜城誰獻酬屏居南
山下臨此歲方秋惜哉時不與日暮無輕舟





文選

卷六

五

其

護
其

贈張徐州謨

五言

范雲

張謨爲徐州刺史臨去就雲別不相值雲別作詩贈之

田家樵採去薄暮方來歸還聞稚子說有客
款柴扉儂從皆珠玳裘馬悉輕肥軒蓋照墟
落傳瑞生光輝疑是徐方牧既是復疑非思
舊昔言有_{此道}今已微物情弃疵賤何獨顧
衡闈恨不具鷄黍得與故人揮懷情徒草草
淚下空霏霏寄書雲間鴈爲我西北飛

傳去
聲

柳
音

古意贈王中書

五言贈中書
監王融也

攝官青瑣闥遙望鳳凰池誰云相去遠脈脈
阻光儀岱山饒靈異沂水富英竒逸翻凌北
海搏飛出南皮遭逢聖明后來棲桐樹枝竹
花何莫莫桐葉何離離可棲復可食此外亦
何爲豈知鷓鴣者一粒有餘貲

贈郭桐廬出谿口見候余既未至郭仍
進村維舟久之郭生方至

五言任昉

富陽之桐廬溪也昉爲新安太守郭時爲桐廬令故伺候也守令相臨而

文選

卷六

五

坻音池

朝發富春渚蓄意忍相思
 涿令行春返冠蓋
 溢川坻望久方來萃
 悲歡不自持滄江路窮
 此湍嶮方自茲疊嶂易成響
 重以夜猿悲客
 心幸自弭中道遇心期
 親好自斯絕孤游從
 此辭

迎大駕

五言

潘尼

東海王越從大駕詩鄴軍敗輕騎奔
 下邳永康二年越率天下甲士三萬人
 奉迎大駕還洛尼
 時預焉故作是詩

岑音吟

南山鬱岑崆洛川迅且急
 青松蔭修嶺綠縈
 被廣隲朝日順長塗
 夕暮無所集歸雲乘憶
 浮淒風尋帷入道逢深識
 士舉手對吾揖世
 故尚未夷嶠函方峻澁
 狐狸夾兩轅豺狼當
 路立翔鳳嬰籠檻
 騏驥見維繫俎豆昔常聞
 軍旅素未習且少停君駕
 徐待干戈戢

赴洛詩二首

五言

陸機

赴太子洗馬時作前篇叙
 征行後篇在東宮時也
 希世無高符營道無烈心
 靖端肅有命假楫

