

令集解

職員四

五



煥

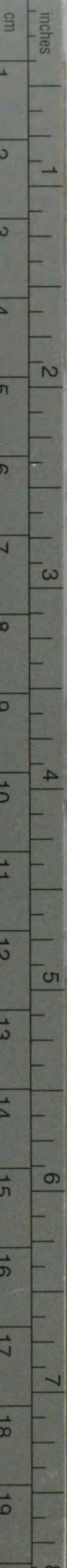
入

Kodak Gray Scale



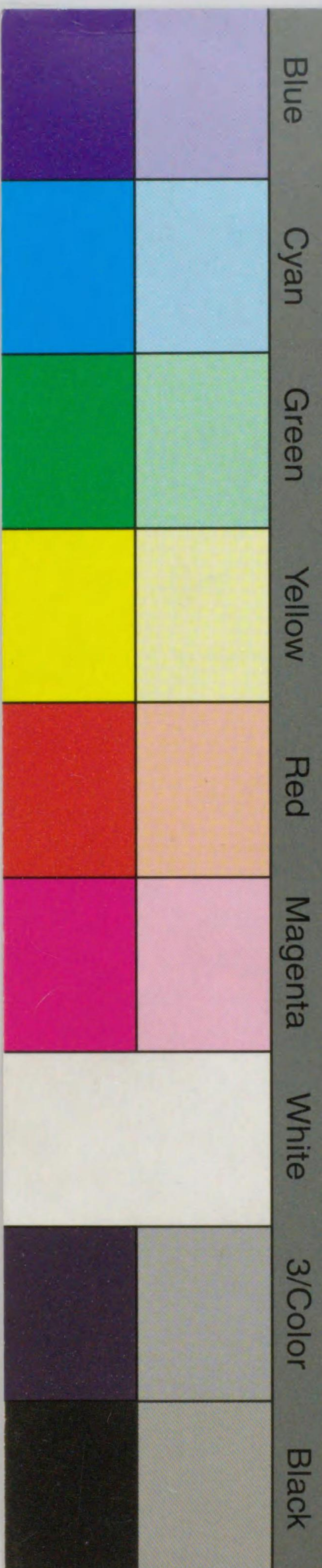
© Kodak, 2007 TM: Kodak

A 1 2 3 4 5 6 M 8 9 10 11 12 13 14 15 B 17 18 19



Kodak Color Control Patches

© Kodak, 2007 TM: Kodak





令集解卷第五

宮內省

大膳職
主殿寮

木工寮
典藥寮

大炊寮
正親司

內膳司
官奴司

造酒司
園池司

鍛冶司
土工司

采女司
內掃部司

主水司
管陶司

主油司
內漆司

彈正臺

衛門府

隼人司

左右衛士府

左右兵衛府





今集餉 卷五

左右馬寮

左右兵庫

清門

職江

Table with multiple columns containing faint text, likely a list of officials or positions. The text is largely illegible due to fading.

再被ノ旨
ノ誠智通邦校合本
ノナトス
若クハ



佃
佃田
改本
作

長也
官
化

宮內省 管職一人 寮四 司十三

卿一人掌出納謂被管諸司之出納也**跡云**出納謂
監物等行廻出納耳朱云出納**諸國調雜物**朱云諸
謂即出納其下計物者未明
取預知者春米官田謂供御稻田分置畿內者名
田令云畿內置官田大和攝津各州町河內山皆各
在町每二町配牛一頭其牛令一戶養一頭
又條云官田應役丁之處每年宮內省預准來年
所種色目及町段多少依式料功申官支配其上役
之日國司仍准校量收穫多少附考褒貶云云**及奏**
別相替年終省校量收穫多少附考褒貶云云
宣御食產謂奏者官田園池當年所佃種色目并收
者若有勅語者更傳宣告也穴云奏宜御食產謂供
御雜膳謂之食官田及園池所生謂之產也釋云官

田園池并冰室等今年所佃種色目并所收諸方云朱

獲數及冰之厚薄奏宜謂之奏宜御產也

如言諸口味謂除調雜物外諸方別獻珍味是也伴

贊之類無檢入進奏若有勅語者追使報宜事大者

轉宜太政官知之類謂之奏宜御食產也女丁者宮

內省檢校分配諸司也古記云仕女丁者宮內省檢

校分配諸司也穴云內親王嬪等家事送宮內省日

注送上日行事或定等第兩說可式定考課令云嬪

以上內親王家事隸宮內省義云家事者老事即宮

內省承生旨定其考第又女王命婦等家事古說送

正親司未審所事大輔一人少輔一人大丞一人少

丞二人大録一人少録二人史生十人省掌二人使

部六十人直可四人

大膳職今加少進一員少屬一員右件依今年正月

止日詔書省宮陶司併於件職又主鬻主菓餅等雖

謂從停廢其改復歸職然則務繁人乞更如件員以

前雖官職之員令條立限而臨時取宜政道倏尚伏

乞依件廢置各理其務臣等商量所定具件如前謹

錄事狀伏聽天裁大夫一人掌諸國調雜物朱云問

謹以申聞謹奏聞

皆掌及造庶膳羞醢菹謂具食曰膳熟食曰羞肉醬

具食曰膳也膳猶進也音時扇反羞音骨劉反方言

羞熟也郭璞曰謂熟食也周禮共其籩薦羞之實鄭

玄曰未饋食未飲曰薦既食既飲曰羞爾雅羞進也

醢醢醢改反周禮云作醢及醢者必先膊斫其肉乃

成矣有骨為醢無骨為醢醢菜曰菹音側魚反古記

云膳羞醢菹也醢肉醬音呼改反菹說文以酢及朱

淹菜使酢名為菹音側魚反禮記正義曰膳食也伴

○月禮天官醢人條

鄭玄注乃右莖之

鄭象注有骨為醢無骨為醢

田園池并冰室等

獲數及冰之厚薄

如言諸口味謂除

贊之類無檢入進

轉宜太政官知之

內省檢校分配諸

校分配諸司也穴

注送上日行事或

以上內親王家事

內省承生旨定其

正親司未審所事

丞二人大録一人

部六十人直可四

大膳職今加少進

止日詔書省宮陶

謂從停廢其改復

前雖官職之員令

乞依件廢置各理

錄事狀伏聽天裁

謹以申聞謹奏聞

皆掌及造庶膳羞

具食曰膳也膳猶

田園池并冰室等

獲數及冰之厚薄

如言諸口味謂除

贊之類無檢入進

轉宜太政官知之

內省檢校分配諸

校分配諸司也穴

注送上日行事或

以上內親王家事

內省承生旨定其

正親司未審所事

丞二人大録一人

部六十人直可四

大膳職今加少進

止日詔書省宮陶

謂從停廢其改復

前雖官職之員令

乞依件廢置各理

錄事狀伏聽天裁

謹以申聞謹奏聞

皆掌及造庶膳羞

具食曰膳也膳猶

云廣雅膳肉也穴云具食謂之膳謂已備具了也熟
食謂之羞謂一一熟了未至具了也但皆言食耳庶
膳羞謂御食以下是也考課令有文也膳羞亦為百
官也但御膳者至內膳有檢校耳跡云此司自不造
御食但檢校內膳所造故亮以上為最也私考課令
云監造御膳淨戒無誤為主膳之最謂亮及典朱云
造庶膳羞謂凡臨時節日等給諸司官人食等醬豉
此司掌造也問醢以下餅以上何時可用何
伴云音未醬肴伴云國語飲而無肴賈逵曰菓伴云
時置反未醬肴肴菹也凡非穀而食之曰肴菓野王
案說文木實曰菓草實曰菓張晏注漢書有核
曰菓無核曰菓臣瓚云木上曰菓地土曰菓也雜餅
食料朱云食料謂菜也不在飯者未知而朝夕常給
作膳羞也跡記無穴云率膳部以供具事穴云今私
食料此官司食料也率膳部以供具事案食薦等
者可云此司職掌時行事亦如之古記云膳部注云
食薦也內外掃部司營造充之響給諸刀禰者掃部

時行事

箸庶
食薦
等庶

伴川右記

外種

掌造菓子雜餅

司為敷即掃部司 亮一人大進一人少進一人大屬

一人少屬一人主醬二人掌造雜醬 伴云古記云問

有三等案開元式供奉醬一石料上豆黃五斗麴采

三斗鹽二斗五升黃蒸二斗五升麴子采八合木槿

四分上醬一石料豆黃四斗麴采鹽各二斗黃蒸二

斗麴子采八合木槿三分九釐醬次醬一石料豆黃

三斗八升麴采鹽各一斗八升黃蒸一 豉未醬事主

斗九升木槿三分釐造官省無此古文記

菓餅二人掌菓子造雜餅等事膳部一百六十人掌
造庶食事使部廿人直丁二人駢使丁八十人雜供
戶謂鷄飼江人網引等之類釋云別記云鷄飼卅七
年每丁役為品部免雜徭未醬廿戶一番
役十丁為品部免雜徭每年以下古記無別

豉未醬事主

種

木工寮

頭一人掌營構木作及採材

謂斬伐樹木可以施於工匠者為材也釋云蒼

頡篇材者衆木也野王案木已斬伐可施工匠者皆云材朱云採材者未知此司自採材歟為當申官令

採斂穴云凡木作及採材此司支度申官令採及掌作耳跡云木作謂凡以木作物皆此司造也私營繕

令云凡在京營造及貯備雜物每年諸司摠料來年所須申太政官計預定出所料備義云人功閑

預可神備後此令前年申送者然則此司不自採木作取出之國令採事助一人大允一人少允二人大

耳答然也云云

屬一人少屬一人工部廿人

謂不限雜色白丁取知工者充即得考之色古

記云工部世人不限貴賤知工人充得考并給衣服掌食釋亦同之跡云支造等取知工才人等為工部

預領料備
利也備了

井雜戶使部廿人直丁二人駟使丁

謂凡諸司駟使丁皆有定數特

合知也

於此寮不制員數者分配諸司其餘多少皆配此寮故無定員也釋及穴記等並無異義古記云駟使丁

分配諸司以外餘仕丁皆配此寮私問駟使丁以河色人充答諸國仕丁是也與直丁同

大炊寮

頭一人掌諸國春米雜穀分給

謂凡諸雜穀者皆於此寮收領更分充諸

司假令粟充主水大豆充大膳之類也釋云諸雜穀此司分充諸司假令粟充主水大豆充主菓餅之

類穴云分給謂每馬給豆二升之類上雜穀謂收掌耳古記云雜穀分諸司者辨官勘量月料給跡云雜

穀仰諸國交易令進耳朱云雜諸司食料事朱云諸穀分給謂隨色分給司司也

給常食并月一度給月糧等皆是食料者或云不然食料謂品飯一色也故雜穀與分給讀二事者此說

大膳

木明後度同此說也味古記及釋云別記云大炊戶
世五戶津國客饗為品雜徭戶止五戶定餘皆止
助一人允一人大屬一人少屬一人大炊部六十人

使部廿人直丁二人駢使丁卅人

主殿寮

頭一人掌供御輿輦謂舉行曰輿音與魚反輓行曰輦

音力翦反古記云輿無輪也輦有輪也漢語抄云蓋輿母知許之腰輿多許之跡云輦者已之久留方蓋

笠繳扇謂繳繳蓋問繳繳蓋者其意何若如繳之蓋

唐衣服令

唐儀制令

也見唐衣服令或云繳似扇而大者非也音蘇且反
扇團扇也扇謂所用取風涼去塵粉者也音戶戰反
穴云繳謂平繳繳蓋也唐儀制令云皇太子繳者是
跡云繳者蓋言平繳之蓋耳扇者阿布岐古記云陸

手繳ハ
平繳金三三

詞曰繳蓋也音蘇且反扇隱羽也伴云帷帳湯沐洒

家語孔子將雨無蓋是也今時繳也掃殿庭及燈燭謂油火為燈蠟火為燭也釋與義解

燭之松柴炭燎謂柴薪柴燎庭燎釋云柴薪也音土

大耳松柴炭燎佳反燎庭照也音力召反炭他且反

說文燒木也穴云松明也燎讀庭火也伴云禮記以
供百祀之薪燎也毛詩夜未央庭燎之充傳云庭燎

火燭也朱云問此寮掌諸物皆此司所作歟若等事
隨物色自他司來歟何私案無自他司可來何

助一人允一人大屬一人少屬一人殿部卅人使部
廿人直丁二人駢使丁八十人

典藥寮天平二年三月廿七日官奏醫得業生三人

三月十二日官符云置得業生四人事右太政官今
月十一日下中務省符得彼省解解內藥司解解



醫針之道國家大要其業衰絕無人可師望請永頭

置件生教傳醫業者被右大臣宜仰奉 勅依請

一人掌諸藥物朱云問諸藥物未知藥物一敷二敷私案如一何穴云內藥司藥自此司

分納療疾病謂依醫疾令五位以上疾患者並奏聞也

案醫疾令可知也穴云療疾病謂依醫疾令五位以上疾患者並奏聞

患之處遣為救療者然則京及藥園事助一人允一

中大廢人以上皆合救療也

人大屬一人少屬一人醫師十人掌療諸疾病及診

候朱云謂為五位以上也何者醫疾令云凡五位以上疾患者並奏聞遣醫為療仍量病給藥致仕者亦准此故也或說不然彼令為奏聞別稱五位以上也何者又條醫針師典藥量其所能有病之處遣為救療每年宮內省試驗其職解優劣差病多少以定考第者此則廣包六位以下文也彼令義解云遣為

醫道卷五

政治要略九十五又職官令
朱辭典深條引之 病患
之病作疾 [黃辭稿本]
朱書

救療謂此據五位以上不及六位以下也加以外國
遣醫師廣療豈何京內六位以下不救療者明後度
不一決也釋云伺脉為診伺色為候穴云診候具放
上釋也非針生遞相診候之也古記云問醫師十人
如此之類司別數多未知等親相避以不答未受定
但臨時量定耳或說文稱主典以上者即除應連坐
以外不可 醫博士一人掌諸藥分脉經教授醫生等
相避也

朱云私案醫疾令云醫生既請諸經乃分業教習率

廿人以十二人學體療三人學創腫三人學少二人

學耳目口齒者件諸業醫博士一人皆習教耳數問

醫針博士等何不云學生課試心何若依醫疾令知

可為耳數師云然也但依彼令於按摩兜禁博士不
云課試生者何彼條義解云醫針生博士一月一試
謂略按摩兜禁生者案文可知也私醫疾令云凡醫
針生博士一月一試典藥頭助一季一試宮內卿輔
年終總試其大考試法附一若業術灼然過於見任醫
官者即聽補替其在學九年無成者退從本色

政事志五
小
臨本冷文小心作心サトツノ美ヲ
見ルニ少小ナル事明ケシ
一本文ナリ
醫針生博士一月一試

病曰瘡

本注

今

伴七已

生卅人私醫疾令云凡醫生按摩生兜禁生藥園生
 六以下聽針師五人掌療諸瘡病及補瀉謂虛者補
 之釋云針經云針補瀉所謂補者以大指引所謂瀉者以大指推子午為限不得超過穴云補瀉子細之義藥家所通耳伴云古記云捶搏推也大拇指指出外云補大指入內云瀉耳一云捶針右戾為瀉其惡氣其內故曰補瀉也朱云補瀉謂以大指引推也瀉身內惡氣補吉氣故云補瀉者針博士一人掌教針生等針生廿人掌學針按摩師二人掌療諸傷折按摩博士一人掌教按摩生等按摩生十人掌學按摩療傷折兜禁師二人掌兜禁事兜禁博士一人掌教兜禁生兜禁生六人掌學兜禁藥園師二

美博本一慶本アリ

本字新注云蓋有君臣佐使相宜
 撮合和者宜用一君二臣五佐
 可一君三臣九佐也亦說如此
 藥園師在寮以時檢校藥園也生亦以時隨
 檢校仍取園生教讀本草辨識諸藥并採種之法隨
 近山澤有藥草之處採握種之所須人功並役藥戶
 掌知藥性色目謂寒溫為性形狀為色各稱為目也
 黑之別也目謂諸草之別名如烏頭附子之類古記
 同但無君臣兩字次云藥性謂寒溫見醫疾今令釋
 也種採藥園諸草及教藥園生藥園生六人掌學識
 諸藥使部廿人直丁二人藥戶乳戶古記云及釋云
 十五戶經年一番役卅七丁乳戶五十戶經年
 一番役十丁右二色人等為品部免調雜徭
 正親司
 正一人掌皇親名籍謂二世以下四世以上名籍案

亦可有皇親戶籍釋云親王以下四世以上名籍皆於正親司案記之也京職亦可造戶籍何者戶令云皇親為不課故也穴云皇親謂四世以上也五世王非但放格耳也問親王何答皆是約皇親也戶令不課謂皇者然則親王以下名籍合在京職民部等也跡云皇親謂親王四世以上名籍帳但戶籍皆在京職耳朱云承御宜預掌各籍也京職不同但五世王者只京職預掌耳此司不掌者未知此如庶人每六年造戶籍每年造計帳何古記云皇親名籍也檢校無位諸王男女凡親王及諸王名籍皆於正親司案記有位內親王若有請求者由官內省朝參及勅召者由縫殿寮又內侍司兼知之也資人等考任謂有位女王資人也一說五位以上二世以下名籍又五世王嫡子六世王之名籍又有位女王等資人考文受勅送宮內省又有位女王名籍送縫殿寮但無位女王名籍在此司耳又親王并七世等名籍不掌伴云內親王帳內者止至宮內省事佑一人大令史不預此司今行事止送於式部省

論集解 卷五

卷五 史人

一人使部十人直丁一人

內膳司

奉膳二人掌摠知御膳宋云謂典膳以下所造監當耳跡云監知典膳所造耳

進食先嘗膳官營造清戒俱至然猶慮其誤犯故在

照臨而先嘗伴云尚書云惟辟玉食注云言惟君得專威福為美食瑠音都堯反爾雅玉謂之瑠郭璞云

治玉之名也或云石似玉者也或為雕字朱云進食先嘗謂在御所自嘗耳穴云進食先嘗者於御所而

先嘗也但不見女官先嘗事典膳六人掌造供膳穴男官後嘗之事徒宜嘗耳

非自就手造也率膳部令領造耳引大膳職掌為說耳時行事以高橋安曇之名負人任者名奉膳以

他人任者為正也朱云造供御膳謂膳部之熟物等則齊調盛次前後次第耳或云膳部造盛見檢也不

信記廿九坊... 是日... 膳司... 穴云...

麻 麻 麻

論集解 卷五

何跡

請令其官馬

自造者大非何者文稱造之字之故者伴跡調和庶
云典膳自就手造膳部同耳檢跡記無此文
味寒溫之節謂寒甚者臆熱過者爛令其調適不失
也釋云調冬溫夏清之類也令史一人跡云此令史
大膳職監察御膳案最條知行主典職掌
耳不預膳部卅人掌造御食使部十人直丁一人
使丁廿人

造酒司

正一人掌釀酒醴

謂醴醴酒釋云醴音慮啓反鄭玄周禮注云甘酒也醴音徒兼反廣

雅話甘也古記云醴甘酒多麴少米作一宿熟也穴云女司來此司之俱造耳伴跡云釀酒謂女司共知

耳此記文無跡檢酢事佑一人令史一人酒部六十人掌供行觴

周禮考工記二攻金保
攻金之工云々

穴云廣御所及諸司是也朱云供行觴謂節會之使
日等臨時廣有耳古記云行觴給酒耳觴杯之字

部十二人直丁一人酒戶古記及釋云別記云酒戶

川內國七十戶合定百六十戶一番役八十丁為品部免調雜徭但津國廿五戶今定十戶客饗時役也

鍛冶司伴云說文冶銷鑠金也考工記攻金之工冶

大同三年正月廿日詔觀時改制論代立規往古相沿來今莫革故虞夏分職損益非同求之變通何常

準之有也思欲省同令史少牧多年致人勞於清正

一人掌造作銅鐵雜器之屬及鍛戶戶口名籍事佑

一人大令史一人少令史一人鍛部廿人使部十六

人直丁一人鍛戶古記及釋云別記云鍛戶三百卅八戶自十月至三月每戶役丁為

改收

雜戶免調徭

官奴司 大同三年正月廿日詔觀時改制論代立規

往古相沿來今莫革故虞夏分職損益非同

求之變通何常准之有也恩欲省司令史少牧多年

致人務於清閑期官僚於簡要其官奴司併主殿寮

主者正一人掌官戶奴婢名籍

謂依戶令官戶奴婢

籍二通是也釋云名籍造二通一通送太政官此即

至民部耳案戶令可知也朱云官戶奴婢名籍者未

知犯及逆人之家人没官之日名官戶此司掌何又

寺奴婢名籍何司可掌何民部省讀了古記云官戶

奴婢戶籍不送民部但及口分田事

穴云口分田之

授田之時送事在耳

授之法民部知耳今說收授之法可准良人無正文

故問何別舉此司稱田事哉答隨文習耳其田租事

至戶令合讀也田令云官戶奴婢口分田與良人同

義解云此不稅田釋云死人等分田者即申送太政

官但生益分田

佑一人令史一人使部十人直丁一

人

園池司

正一人掌諸苑池

謂凡苑池之所育有可以供御者

所在之地皆掌古記云除灌田以外池等一說物產

所在之地皆掌此池水處分伴云雜說云有木曰苑

蒼頡篇養牛馬曰種殖蔬菜樹菓

謂草可食者為蔬

園養禽獸曰苑

左任之掌公四年
李孫樹云概並蒲圃東門外

伴川雜記

部免調 雜徭

土工司

正一人掌營土作瓦溼謂瓦溼猶瓦也以泥為瓦故連言釋云以泥為瓦故云瓦

泥也音奴雞反土得水而爛也跡云土作謂凡以土作物是瓦溼猶言瓦泥作瓦耳朱云營土作謂摠掌土作物耳假令為塗壁起土此并燒石灰等事穴云

燒而即收佑一人令史一人泥部廿人穴云泥部者此司耳

友造使部十人直丁一人泥戶朱云泥戶文讀何穴

記及釋云別記云泥戶五十一戶一番役世五丁為品部免調徭役也

采女司

却筆在字下
疑有脫文

泥部古言
又
ハワカシ
カハシ
カハシ
カハシ
カハシ

縫司多云此司无女孀
者氏女未女命祀在
宿司之外皆物之在
此司也仰之檢校
者知月上月并河由
之事也
正室三ノ
スヤイコマ
ケシコノ

正一人掌檢校采女等事穴云此司只有名帳其身

在縫殿寮哉答私案不合有也後案配水司膳司所

殘可上縫司故知名帳可在縫司但不合在寮朱云

檢校采女等謂此司為本司可分配後宮十二司等

也摠名帳可有此司者未知等字情何古記云采女

考仕者申佑一人令史一人采部六人使部十二人

中務省也直丁一人

主水司弘仁七年九月廿三日官符云應增加二水

正一人掌漿水饘粥謂稠糜曰饘稀糜曰粥釋云禮

十三代格作十三
世三代格同之

繩三代格作細

曰粥音之育反穴云饘堅粥之留古記云饘難粥及汁也即可云粉水也俗誤以饘字名爲粉水也

冰室事佑一人令史一人冰部卅人使部十人直丁

一人駟使丁廿人冰戶古記及釋云別記云冰戶百卅四戶自九月至二月每丁

役自三月至八月一番役卅丁爲品部免調雜徭官內禮佛之時僧等洗手湯者當司設若有僧數多不堪造湯者仍請主殿寮

主油司

正一人掌諸國調膏油謂肉脂爲膏自餘爲油釋云肉脂爲膏穀液爲油朱云謂

膏油賦役令云調副物事佑一人令史一人使部六

膏油此則稱調膏油耳

人直丁一人

類聚圖史作二月...

俱類聚圖史作但而至類聚圖史元至字

內掃部司弘仁十一年閏五月五日格云併掃部內

異論其所掌俱是鋪設而至設公會并臨時之座彼此相讓動致闕怠加以事少司多有乖穩便臣等商量先王垂範政期簡要往哲權宜事責沿革伏望依件爲定隸宮內省專濟職務且省煩弊但官員一同主殿寮伏聽天裁

謹以申聞謹奏正一人掌供御牀狹疊謂狹疊猶狹音胡頰子頰二反毛詩既狹我矢是爾雅狹藏也

方言狹護也案狹疊猶疊也穴云狹疊二字猶疊小疊亦有耳俗云是朱云所掌事皆悉爲御席薦簞簾料者件物元隨物色從所所可來集者

苦鋪設古記云雜鋪設及蒲蘭葦等事佑一人令史

一人掃部卅人使部十人直丁一人駟使丁卅人

管陶司大同三年正月廿日詔觀時改制論代立規

往古相沿來今莫革故虞夏分職損益非同

大同三年正月廿日詔觀時改制論代立規往古相沿來今莫革故虞夏分職損益非同

求之變通何常準之有也思欲有司合吏少牧多年
致人勞於清閑期官僚於簡要其管陶同併大膳職
主者施行

古令

器
事
雜
戶
免
調
役

伴
川
古
尺

正一人掌管陶器皿
謂器摠名爲皿其木土器亦皆
掌釋云器摠名爲皿音明丙反
說文飲食之用器也木土器皆掌穴云器皿謂筭櫃
等之類是也古令云管筭故也古記云檢校土師皿
器
佑一人令史一人使部六人直丁一人管戶及古記
云別記云管戶百九十七戶年料一丁長二尺廣一
尺八寸深四寸若于其長一尺六寸廣一尺四寸深
三寸二具爲
雜戶免調役
內淦司
義解云此司無職使丁者以官奴婢充釋云
以官奴婢充賦使丁也古記與釋同伴云古
記云此條內字者織部司
職掌雜淦事故有內字耳
正一人掌供御雜染之屬

佑一人令史一人染師二人使部六人直丁一人

彈正臺
弘仁四年六月十三日官奏云加減彈正臺
官員事疏二員今加少疏一員巡察彈正十

員今減二員史生六員大員今減二員右件等官員
令條立限而或事繁人少衆務難濟或職員徒多其
政不要事有沿革政崇改張臣等商量其件如前伏
聽天裁謹以申聞謹奏聞又大同五年四月十日官
符云置臺掌二人右得彈正臺解再糾禁非違者臺
家大務而因犯被召之徒多失其禮非有臺掌何糾
進退伏請臺掌教正容止者被充

尹一人掌肅清風俗
謂肅者敬也風者氣也俗者習
也土地水泉氣有緩急聲有高

下謂之風焉人居此地習以成性謂之俗焉假信濃
國俗夫死者即以婦爲殉若有此類者正之以禮教
是以肅清風俗伴云殉辭因反以人送死釋云劉子
風俗篇云風者氣也俗者習也土地水泉氣有緩急

請
置
字
格

伴
云
文
後
出
參
照

輒休政六二輒沐字

漢書地理志

剛柔緩急

動靜七

常...故謂之俗

聲有高下謂之風焉人居此地習以成性謂之俗焉
越之東有駭沐之國其大父死則負其大母而奔之
曰鬼妻不可與居其元子生則解而食謂其宜弟楚
謂之為孝也風有厚薄俗有淳澆明王之化當移風
使之雅易俗使之正是以上之所化亦謂為風民習
而行亦謂為俗古記云風者氣俗者習也土地水泉
氣有緩急聲有高下謂之風焉人居此地習以成性
謂之俗焉風有厚薄俗有淳澆明王之化當移風使
之雅易俗使之正是以上之所化亦謂為風人習而
行亦謂為俗故越之風好勇其俗赴死而不顧鄭衛
之風好淫其俗輕蕩而忘歸晉有唐堯之遺風節財
而儉嗇齊有太公餘化其俗奢侈以誇競斯皆上所
風化人習俗也又漢書地理志云民有剛柔緩急音
聲不同繫水土之風氣故謂之風好惡取舍動靜亡
常隨君上之情欲故謂之俗然則風為本俗為末皆
謂民情所好惡也繫水土之氣急則失於躁緩則失
於慢王者為政常移之使緩急調和剛柔得中隨君

斯三作

(古記) 亂正耳...
伴云義解云以婦為殉
々音辭因反以人送死
フ文簡略ニテ義解ノ
次ニ出ツ

唐令

者是廣奏彈外國耳但雖外
國人而在京中者猶稱京內耳
允傳聞有非違者聞問

上之情則君有善惡道有昇降政教失中民亦從之
有風俗傷敗者王者為政常易之使善也但此條風
俗之字訓者法也式也國家之立法式糾正耳跡云
風氣也俗習也言人習土地水泉之氣有剛柔之性
而善惡不齊是曰肅清也朱云肅清風俗謂風與俗
雖其字意別言勢一事也未知謂京國之風俗皆肅
清何穴云風俗先釋說也言土 彈奏內外非違 謂內
風土俗是也非教風教俗也 右兩京外者五畿七道也依公式令告言官人害政
及有抑屈者彈正受推當理者奏聞不當理者彈之
如此之類是為彈奏也穴云內謂京內迨御所也言
內禮司禁察非違大者奏彈故又聞官內非違彈糾
無妨故也外謂京外諸國也受告言有官人害政抑
屈彈奏故唐令亦爾也跡云內謂京內外謂諸國公
式令云告言官人者京內也外謂諸國也未知宮閣之內
皆同稱內歟何答然也至御在所者非違謂非者非
法也違者違法也彈奏謂彈與奏二事者何者公式

也政六二
令文アリ
而問事
今文推
推
入レテ
アリ
令文作

集解卷之十一

彈例

令云事大者奏彈者此則彈謂非應奏及六位以下
 並糺移所司推判者是也釋云內外謂京及諸國也
 雖不巡行諸國而諸國人輻湊京都又彈正以聞見
 事亦為彈之故諸國有非違者仰國司合改此所謂
 源清液清也凡彈親王諸王諸臣三位已上及參議
 者就其前坐彈之弼以上官在臺座而遣忠若巡察
 等一人就其前座而彈之其坐臨事預仰所司設焉
 被彈人者初下座稱唯若不下者亦彈之彈竟之後
 亦下稱唯其彈親王及左右大臣者跪於殿上彈之
 不得設座若臺座無弼已上官者待弼以上彈之其
 四位以下不同王臣皆喚於臺彈之五位已上設座
 其被彈人下座稱唯同上若座無弼以上官者不得
 輒彈五位已上自餘彈事具見彈例古記云彈正巡
 行諸國雖不糺彈諸國之人輻湊京都又公式令云
 若告言官人害政及有抑屈者彈正受推也既肅京
 都方及邊境此所謂源清液清哉糺正非違者親王
 及三位以上者遣大忠以下巡察以上就座昇殿糺
 以下皆於臺追糺正彈但五位以上聽席若彈問有

追糺

廳イコキシニツ
ミヤケシスバ
ハタカ
法トシカ

官本
問問官司枉判
問問官司枉判

律五凡

杖以下七字省下三

御律注

大令律注

關律注

同

爭者三位以上追家令等問定事猶不明遣大忠以
 下巡察以上問定凡問問官司枉判官者案覆得實
 然後奏聞官司及鄉中蔽匿殺人若盜賊等事而不
 顯申者亦追問凡有彈事者大忠以下不得輒追彈
 五位以上必須彌以上判然後彈之穴云問獄令云
 杖以下當司決徒以上送刑部省未知糺彈杖以下
 當司決哉答凡糺彈之罪答以上皆依公式令事大
 者奏彈不合奏者糺移刑部省耳但於當司內一依
 獄令杖以下當司決徒以上送刑部私案縱事大令
 同彈奏也餘依先記伴云古記云問問官司枉判及
 鄉間蔽匿罪人者隨狀勘問者未知罪輕重有限以
 不答衛禁律私度關津條即被枉徒罪以上抑屈不
 申及使人覆訖不與理者聽於近關國郡具狀申訴
 所在官司即准狀申太政官仍遞送至京注云假有
 關外人被官司枉斷徒罪已上其除免之罪本坐雖
 不令徒亦同徒罪之法鬪訟律云監臨主司條云即
 同伍保人在家有犯知而不糺者死罪徒一年流罪
 杖一百徒罪杖七十注云犯百杖以下保人不糺無

集解卷之十一

七五

伊東
以下
石上
石上
石上

不同尹政事六十一

無今案諸條聞徒罪以上事弼一人大忠一人掌巡
可勘問杖以下不合也
察內外糾彈非違謂內者宮城以內外者左右兩京
即與君職掌所謂內外者遠近既
異其巡察彈正之巡察糾彈一亦同忠也釋云內外
者宮內為內京裏為外也其外國者巡察使人巡察
耳故巡察使注云巡察諸國倉庫令云在京倉庫並
令彈令彈正巡察在外倉庫巡察使出日即令按行
賦役令云在京有大營造役丁匠之處皆令彈正巡
行則知在外有大營造役丁匠之處國司并巡察使
巡行耳穴云忠以下自巡察人故內謂宮城門內
宮門外也於宮門內不合巡察故也外謂宮城以外
京內是也宮門內聞有非違者忠等亦召彈無妨亦
云忠巡察等內謂宮內外謂京內為自親巡察故也
古記云內者宮內也外者京內也諸國太政官隨處
分耳朱云巡察內外謂自巡察也內者從宮城內從
宮門外也外謂從宮城外從京城內也巡察彈正注
云內外與大忠內外并同也但大忠者從此事外皆

掌宮內雜事也餘同神祇大祐之故是以與巡察為
別也大忠巡察內外時助共隨從可記非違也巡察
彈正之巡餘同神祇大祐少忠二人掌同大忠大疏
一人少疏一人巡察彈正十人掌巡察內外糾彈非
違史生六人使部卅人直丁二人

衛門府 管司一

督一人掌諸門禁衛

穴云諸門謂宮門宮城門也問
律云宮門以外若宮城門守衛

注云守衛謂衛士者未知何司衛士乎答此司衛士
是也問京城門何司所掌答亦此司合掌跡云諸門
謂宮門并出入禮儀以時巡檢謂以時猶有時依宮
宮城門也出入禮儀以時巡檢謂以時猶有時依宮
宮城門也及隼人門籍門勝
以時按檢所部糾察不如法是也
釋云以時猶時時餘與義解同

集解

七

同三十一

謂載人名為籍載物數為榜榜音博朗反穴云門籍依也釋云人名為籍物數為榜音博朗反穴云門籍依

律合在宮門也問依宮衛令諸門出物無榜不得由一事以上者未知宮城門亦有榜哉答合至宮衛令

求事佐一人大尉二人少尉二人大志二人少志二

人醫師一人門部二百人物部卅人部為決罪人特

置此府當決罰時皆帶刀劍釋無別跡云物部卅人此名

時別勅為令決罪人而置耳古記云物部卅人此名

為內物部也臨時為罪人決罰在此府耳但決罰之

時皆帶刀也垂領足持笞杖一構不解刀行事耳

使部卅人直丁四人衛士也餘同於此也

隼人司

正一人掌檢校隼人謂隼人者分番上下一年為限

其下番在家者差科課役及簡

點兵士一如凡人釋云畿內及諸國有附貫者課調

役及簡點兵士古記亦同之朱云凡此隼人者良人

也古辭云薩摩大隅等國人初捍後服也諾及名帳

請云已為犬奉任人君者此則名隼人耳

教習歌儻穴云隼人之職是也朱云教習歌儻謂隼

儻可造作竹笠事朱云一端耳竹扇等亦佑一人令

史一人使部十人直丁一人隼人

左衛士府右衛士府准之大同三年七月廿日官奏

事衛門府右件謹案令條禁衛宮掖以時巡檢斯衛

傍三代格作標

三代格五也亦有以下次廿七字

右近衛守進之
近衛四百人今定之便部
廿人今定十人
左
安和士府
思三六枚
耳遠史
懷三六枚

士府准此主帥六十人
百人今定左兵衛府此衛兵衛四百人今定三使部
卅人今定右件斟酌職務今所減定以前伏奉今月
十五日詔書七衛府雜任以下員伍稠疊思從減省
卿等評議定數奏聞者伏奉詔書如右官職之設固
嫌殷繁宜導之方唯務簡要是以隨時損益權宜弛
張聖詔所及冠絕古今臣等不揆淺近濫叨周行伏
膺論旨敢以斟量戰慄之誠倍百恒品臣等商量具
如前件謹錄事狀伏聽天裁謹以申聞謹奏聞弘仁
二年十一月廿八日官符云應改左右衛士府為左
右衛門府事右檢案府太政官去大同三年七月廿
日奏狀稱謹案令條禁衛宮掖以時巡檢斯衛士府
之職也今衛門所掌復不異於此徒設官員事乖忙
劇伏請一從廢省其諸門禁衛出入禮儀及門籍門
榜等事同令衛士府主之然勅負為名年紀積久今
廢彼混此雖不改文字號曰左右勅負府者盡開既
訖者今得散位從五位下大伴宿禰真木磨右兵庫
頭從五位下佐伯宿禰金山等解僞已等之祖室屋

國史大系本通史
換字ナシ始字アリ
左右衛士府上三
中衛二字アリ
三六枚

大連公領勅負三千人左右分衛是以衛門開闔奕
葉相承望請改衛士字以為衛門者被右大臣宜備
奉勅勘檢右記所申有理宜依件改延曆十八年
六月一日官符云左右衛士府醫師各二員今省廢
一員定一員右被右大臣督一人掌禁衛宮掖謂掖
門傍之小門也令釋跡記穴記並與義解無別又釋
云掖音羊益反穴云說文云掖者兩門之間問人物
正門出入故有籍榜未知於掖門亦有出入人物哉
答可有也為律稱宮內諸門不立籍禁而得通內者
並是故也有出人人物者籍榜於宮衛門於閣兵衛
等令檢校也私案臨時注付衛門合勘警宮內諸門
不立籍禁臨時有監門對勘義檢同耳類聚具大極
殿院掖門等是兵衛府禁衛耳為在宮內但時行事
別也即別勅引人出入時也合有闌入冒罪等也古
記云官掖即宮門是非禁內者軍防令云即諸衛府
各檢所部及諸門也其門籍榜門與衛門府共可相
知然今行事不相預耳宮掖謂宮及掖也漢書闌入

分行

尚方掖門應劭曰正門之傍小門也音餘石反朱云
 凡非正門有官掖之所者皆悉衛士可守也始於宮
 城門至閣門皆有官掖者何哉或云宮掖者正
 門二間垣不伴跡云門籍門榜文略無此云跡檢
 校隊仗之兵杖檢校耳以時巡檢衛士名帳及差科
 謂差配兵庫大藏之類也釋與義解無別穴云差科
 科謂差充所所令主當也跡云差科謂衛士等差充
 所所也伴云擅興律防人衛士條云若主司役防人
 衛士不以理致逃走者一人答卅三人加一等注云
 若使不以理而雖不逃走大備陳設謂大備禮儀陳
 准一人例減一等坐也幸鹵簿是謂大駕穴云大備謂行幸但有大中
 小故云大備也中小之行幸謂之陳設也衛門府不
 供奉大備陳設也但預至先所有禁衛耳具律條跡
 云大備謂大車駕也陳設謂不限大小摠車駕朱云
 大備陳設謂大行幸時鹵簿但小行幸之陳設亦可
 知也此舉輕包重義也或云大備與陳設二事也大

紉字日本通史
 統下... 殊更缺
 畫...
 斟... 斟... 斟...
 (格) (格) (格)

備謂大駕行時鹵簿也陣設謂車駕出入前駢謂導
 少行幸之陳設陳列者非也道引
 釋云鄭玄注周禮云前駢如今引導也古記云先駢
 謂周禮太僕王出入則有左馭而前駢鄭玄曰前駢
 如今引後殿謂在後為殿釋云馬融注論語曰軍後
 導也殿皇侃云事後佐一人大尉二人少尉二人
 軍後曰殿事佐一人大尉二人少尉二人大志二人
 少志二人醫師二人使部六十人直丁三人衛士
 左兵衛府 右兵衛府准此延曆十八年四月止三
 日官奏云左右兵衛府
 今加少尉各一員少志各一員右件任居禁衛職資
 警守部統之方無異庶府而官員此少行事稍多伏
 請加置件員克理府事其官位者前後一准衛門府
 以前雖設官分職令員有限而斟酌開繁取舍時宜
 恒典通論善政所先今者衛府寄除職務尤重伏請
 使昇置品員爵秩相當臣等商量所定具件如前謹

集解

七

三代格
 三二
 開

錄事狀伏聽天裁謹以申聞謹奏聞督一人掌檢校兵衛謂每番檢校
 勝者是即畧文更無別例也或云女司注有出納之
 字然則女司所知故不成文者朱云依律無門籍耳
 者律云應入宮閣在京諸司皆有籍耳注既云門籍
 然則朱云不同未知門勝亦為不可有乎何無門勝
 者畧文者此說未明或云門勝不掌何者闈司職掌
 宮閣管鑿及出納事者然則出納闈門之物彼司可
 掌故但或云闈司只掌管鑿之出納也故文稱分配
 出納不云出入者未明跡云無門勝又說有也
 閤門釋云御在所內重門也音公合反爾雅小闈謂
 之閤說文門旁戶也朱云分配闈門者殿門亦
 同穴云閤門之掖門及殿門等兵衛亦合禁衛為有
 害故也令釋云大極殿東西小門是謂閤門謂取本
 律心說耳言大極殿之後有御在院副殿之後垣有
 東西小門耳爾雅小闈謂之閤但於此令兵衛禁衛
 門此閤以時巡檢車駕出入分衛前後伴云古記云
 門耳遠行幸者必

師云案之一府兵衛可相分

以左為前以右為後也近行幸者隨便為前及左兵
 後故云前後也分謂分左右而為陳列也

衛名帳門籍事佐一人大尉一人少尉一人大志一

人少志一人醫師一人番長四人謂依文番長者在外

釋云師說此四百人兵衛之內也與上云少納言在
 侍從中文異意同耳但案文可云四百外穴云可做

令釋解訖跡云番長四人依文四百之外又但依師
 說令習四百內人也朱云番長四人者兵衛四百之

數內但注兵衛之上者選取兵衛中長者則充兵衛
 等之也故雖兵衛之員內注置其上也尋心可學者

古記云番長四人此即取兵衛四百人使部卅人直
 兵衛四百內也更不取也

丁二人

左馬寮穴云馬右馬寮准此大同四年三月十四日
 官符云新置并加置諸

師云案之一府兵衛可相分

就便

司史生員事左馬寮四員元二員今右馬寮四員元二員以前被右大臣宜備奉勅夫官職之員事資
 關繁寮司之務就無繕寫而諸司史生先無定准或
 闕此員實乖適時宜量事廢置合濟理務者謹依勅
 旨加增并新置等員如件弘仁四年三月十三日官
 符云應令史生帶劍事右得左右馬寮解備夫馬者
 車國之用非常之備常守之司不可無備望請令史
 生帶劍備于非常者右大臣宜奉勅依請釋云師
 說兵部不得檢校但馬數知耳中務亦知頭一人掌
 也貼記馬寮兵庫等為武官考選隸兵部

左閑馬調習養飼供御乘具謂是即自內藏寮所送
 料亦同送焉釋云內藏寮縫作儲備此司穴云供御
 之外乘具亦合有也伴云職制律車馬之屬不調習
 者配給穀草朱云配給穀草謂穀者從大炊寮可給
 是配給穀草也其職掌雜穀分給故也草謂厩牧令
 馬戶分番上下其調草正丁二百圍次丁一百圍中
 男五十五圍者此則此司可收掌者古記云配給穀

慶本全文五十五
稿本五十五

周禮夏官校人
天子十有二閑
鄭玄每廄為一閑也

古記
別記

草者廄牧令云厩細馬一匹中馬二匹駑馬三匹各
 給丁一人獲丁每馬一匹日給細馬粟一升稻三升
 豆二升鹽二夕中馬稻若豆二升鹽一夕駑馬稻一
 升乾草各五圍木葉二圍注周二尺為圍青草倍之
 皆起十一月月上旬飼乾四月月上旬給青其乳牛給豆
 二升稻二把取乳日給又條馬戶分番上下其調草
 正丁二百圍次丁一百圍中男五十五圍但今行事
 馬一匹日料乾草三圍宛雜穀之類不給養調草正
 輪官仰畿內及飼部戶口名籍事伴云戶令戶籍六
 交易宛也及飼部戶口名籍事伴云戶令戶籍六
 戶籍則更寫一助一人大允一人少允一人大屬一
 通各送本司是助一人大允一人少允一人大屬一
 人少屬一人馬醫二人馬部六十人使部廿人直丁
 二人飼丁穴云飼丁猶言飼戶古記及釋云別記云
 戶右馬寮馬耳造戶二百卅戶馬耳二百六十戶右
 馬造戶等任寮者為伴部免調雜徭不仕者取調其

古文同

兵部免不...

馬耳為雜戶免調雜徭以前雜戶品部戶莫差兵士
但品部或常品部或差人夫年代宛品部天平勝寶
三年官符云馬飼者悉宛雜徭如舊作番上
下左右馬寮國司與本司共檢校勿令遺漏

左兵庫寮 右兵庫准此 大同四年三月十四日官
符云應新置并加置諸司

史生員事左兵庫二員右兵庫二員右新置如件以
前被右大臣宜稱奉 勅夫官職之員事資閑繁寮

司之務就無繕寫而諸司史生先無定准或闕此員
實乖適時宜量事廢置令濟理勞者謹依勅旨加增

并新置等員如件天平神護元年閏十月十五日官
符云出納兵庫器仗事右被大納言從二位藤原朝

臣永手宜稱奉 勅出納庫兵事可重密故先下勅
內印施行已畢而今中務監物仍承前例唯與本庫

知之行符既重檢司猶輕
自今已後宜令諸司出納

頭一人掌左兵庫儀仗 朱云官衛令云元日朔日若
有聚集及蕃客宴會辭見皆

間

先

正月廿五日ハ三ノ格
迄更其廿日ナリ

立儀仗 兵器安置得所 謂依軍防令凡軍器在庫皆
者是也 造棚閣安置色別異所是也

釋云軍防令云凡軍器在庫皆造 出納曝涼 曝涼之
棚閣安置色別異所以時曝涼是也

時申兵部兵部中 及受事覆奏 朱云就兵器之事覆
官官奏請鑑曝涼 奏也何者公式令云

其勅處分五衛及兵庫 事助一人 大允一人 少允一
事者本司覆奏故也

人大屬一人 少屬一人 使部廿人 直丁二人

內兵庫司 立規往古相沿來今莫革故虞夏分職損
益非同求之變通何常準之有也思欲省司令吏少

牧多年致人勞於清閑期官僚於簡要其內兵庫併
左右兵庫主者施行朱云為非常事內外

二處設者或云此司為御料設者未明

正一人掌准兵庫頭佑一人令史一人使部十人直

848
特別
146

丁一人

文右元々七月十五見令本云

康治二年閏三月十八日川合正祝町

材介

此是以前園先生之官之執筆中節
庚戌五月廿二日一校了
元平

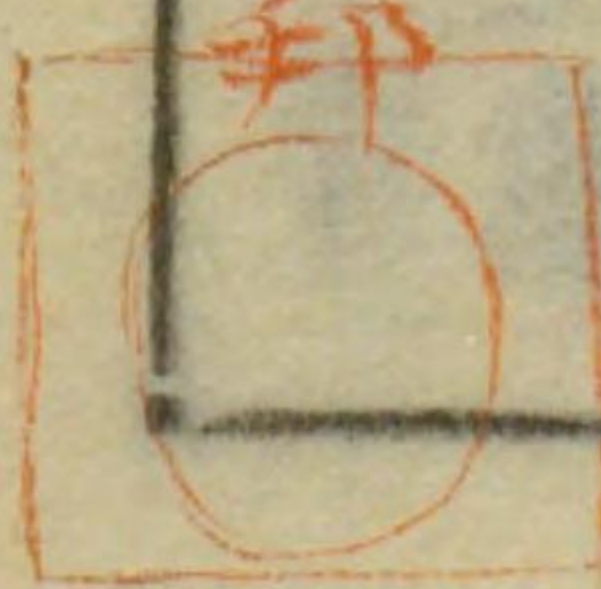
令集解卷第五

弘長元年九月日於龜山殿令一見加朱點畢

員外宰相藤判

右者河邑秀興先生請所藏之本如本寫之即校合者也
元本龜山院家本
明和丁亥仲秋
新智通和

同七年四月二十四日以京都本一校了
昭和三十二年七月方梅雨中於古末古室身被了



Lラ

