

14.4

1132

麻布区勢要覽

東京市麻布区役所編

昭和十五年度



* 0032245000 *

0032245-000

14.4-1132

麻布区勢要覽

麻布区・編

東京市麻布区

昭和15年度

昭15

AFB

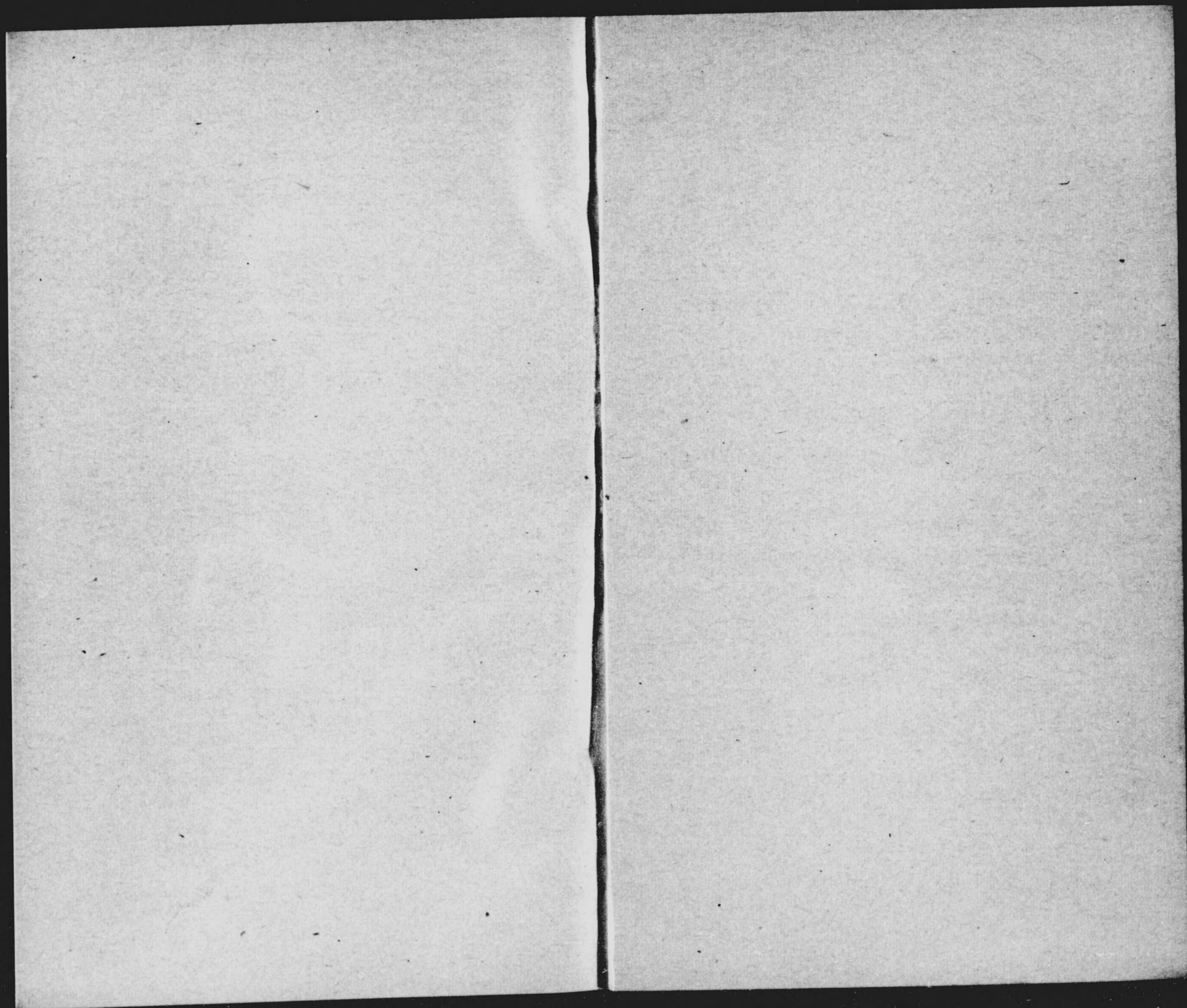
14.

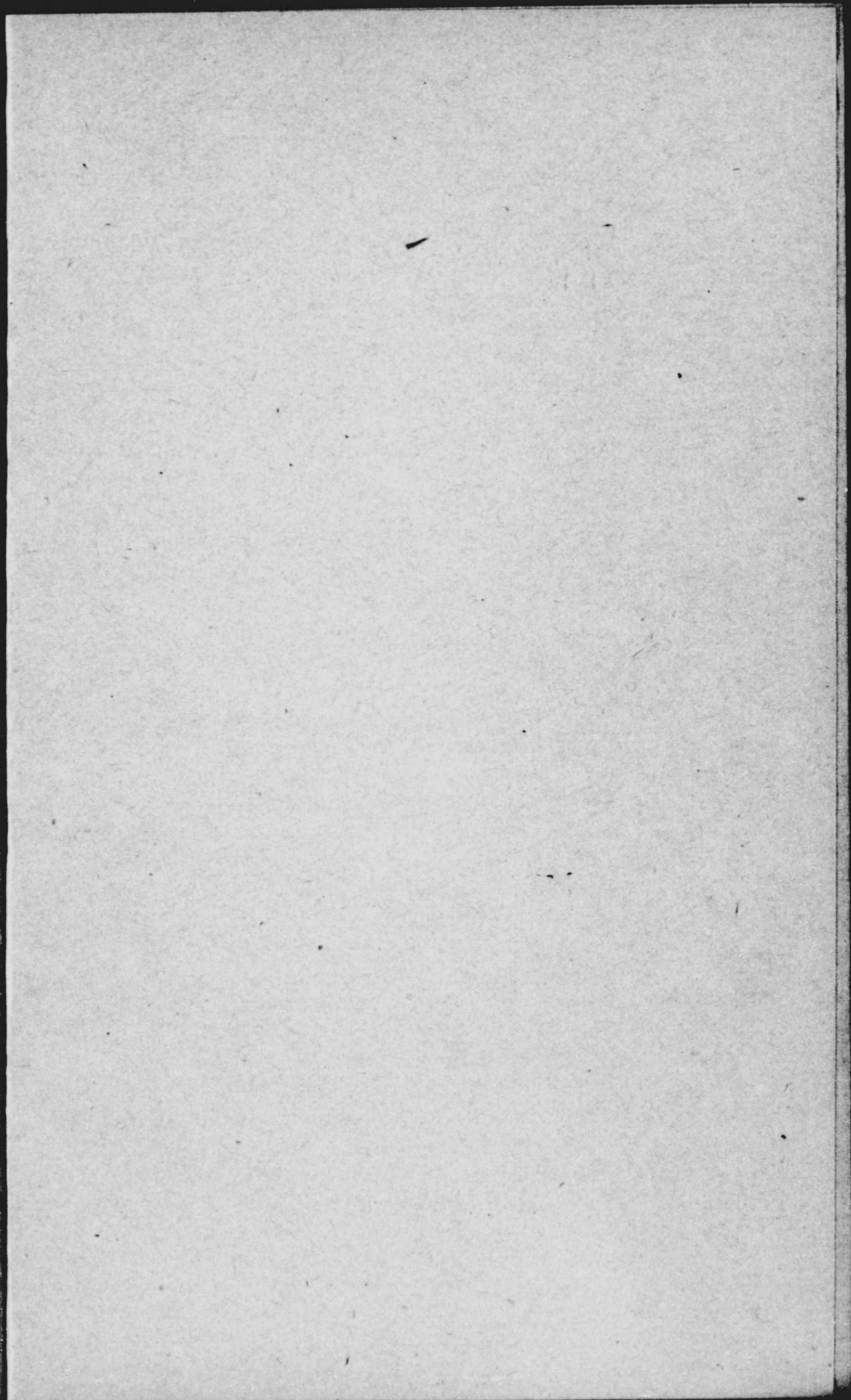
11

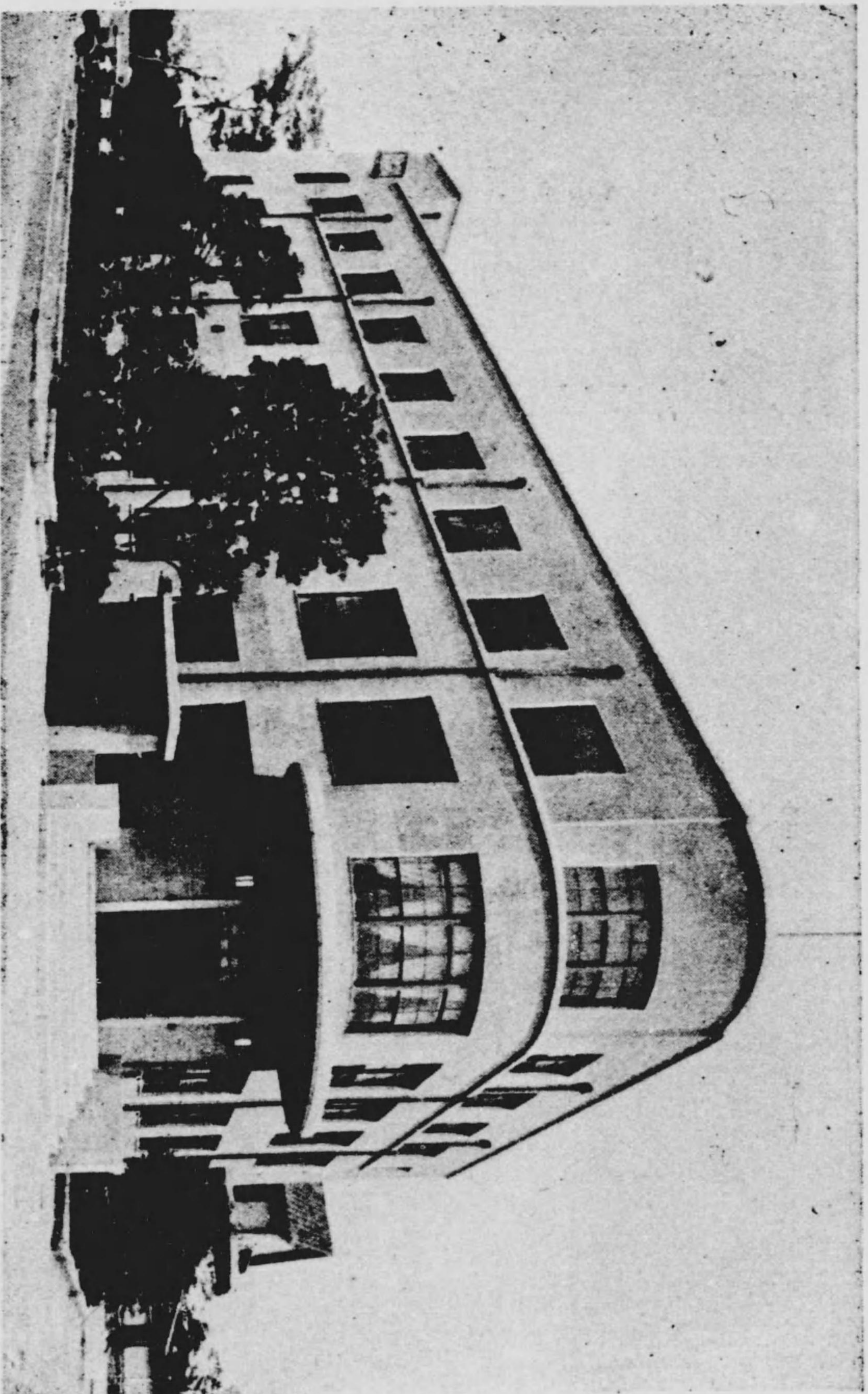
昭和十五年度

麻布區勢要覽

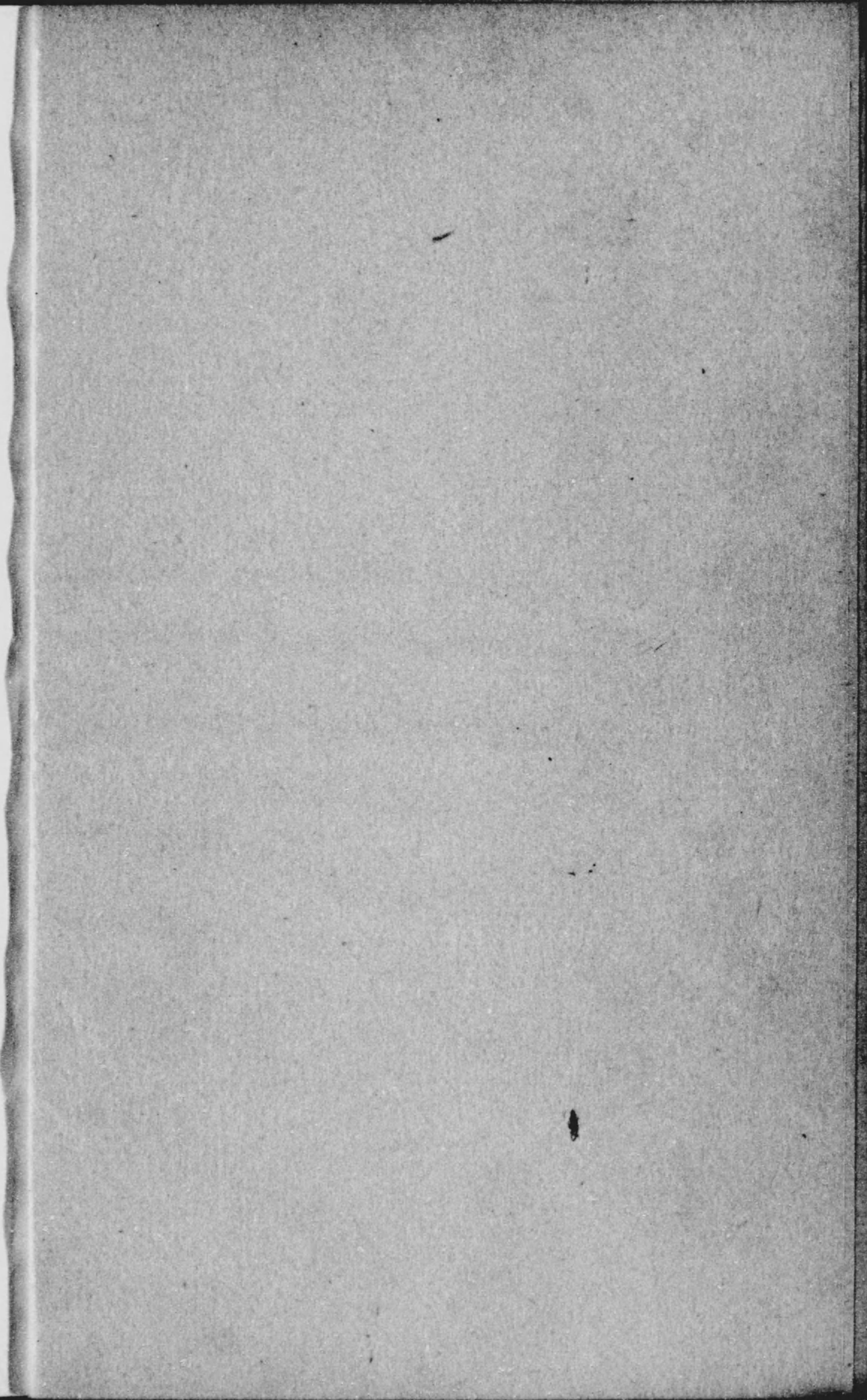
東京市麻布區役所







麻布區役所全景



緒言

- 一、本書は區の概要を知ると共に區役所事務の参考に資せむ爲に編纂したり。
- 一、計數其の他調査は最近のものを中心とし既往數ヶ年の分をも併記して比較對照の便を計れり。
- 一、本書の内容は出來得る限り正確を期したりと雖も尙遺洩誤謬なしとせず幸ひに覽者の叱正を俟つて將來

に完備を期せんとす。
 一、本書中特に諸團體の編を誤り事務實際の便に共したり。
 一、三千六百年聖戰下公私多端の秋にも不拘本書編纂に當り御援助を賜りたる官公署及其の他關係各位の御厚意を深謝すると共に、區の御指導御鞭撻を希望する次第である。



麻布區役所

麻布區區勢要覽目次

第一編 總 說	
一 沿革	一
二 位 置	二
第二編 土地、建物	
一 面積其他	三
二 土地種別	三
三 建物種別	四
第三編 人口、世帯	
一 累年人口	五
二 在留外國人	五
三 町別世帯人口	七
第四編 區政機關、名譽職其他	
一 區 役 所	二
(1) 區 役 所	
(2) 歴代區長	二
(3) 區 長	二
(4) 課 長	五
(5) 區役所職員	五
(6) 分課組織	六
(7) 區役所事務分掌	七
二 區 會	八
(1) 開會決議	三
(2) 歴代區會議長	三
(3) 歴代區會副議長	三
(4) 區會議員	四
三 學務委員會	五
(1) 開會評決	七
(2) 歴代學務委員長	七

目 次

一



本書の目的は、麻布區の概況を明らかにし、その中心となる施設やサービスの提供を促進することにある。本書は、麻布區の歴史、地理、人口、世帯、土地、建物、区政機関、名譽職其他に関する情報を提供し、その発展に貢献することを目的とする。



四 各種名譽職其の他……………三〇
 (1) 議員選舉人名簿確定登載數……………三〇
 (2) 各種議員數並職業調……………三〇
 (3) 衆議院議員……………三三
 (4) 府會議員……………三三
 (5) 市會議員……………三三

第五編 財政

一 區有財產……………三三
 二 各種區有財產資金……………三三
 (1) 資金一覽表……………三三
 (2) 沿革……………三三
 三 區經濟……………三七
 (1) 歲入……………三七
 (2) 歲出……………三七
 四 諸稅……………三九
 (1) 國稅……………三九
 (2) 府稅……………三九

(3) 市稅……………四〇
 (4) 區に屬する市稅……………四一
 (5) 通計……………四一

第六編 教育

一 小學校……………四四
 (1) 所在地……………四四
 (2) 兒童、教員數……………四四
 (3) 建物、通學區域……………四四
 二 小學校に類する學校……………四六
 (1) 所在地……………四六
 (2) 兒童、教員數……………四六
 三 青年學校……………四七
 (1) 所在地……………四七
 (2) 生徒、教員數……………四七
 四 中等學校並專門學校……………四八
 (1) 所在地……………四八
 (2) 生徒、教員數……………四八

五 幼稚園……………五〇
 (1) 所在地……………五〇
 (2) 園兒、保姆數……………五〇

第七編 社寺及教會

一 神社……………五三
 二 寺院並寺院數……………五三
 三 教會……………五三
 (1) 神道教會……………五三
 (2) 佛道教會……………五三
 (3) 基督教會……………五三
 (4) 境外佛堂……………五三

第八編 金融、商工業

一 銀行……………五五
 二 信用組合……………五五
 (1) 營業信用狀態……………五五
 (2) 貸付及擔保物件類別……………五五
 (3) 貯金……………五五
 三 郵便局並郵便貯金……………五九

四 質屋業……………六〇
 五 會社……………六〇
 (1) 株式會社……………六〇
 (2) 合資會社……………六〇
 (3) 合名會社……………六〇
 六 工場……………六二
 (1) 工場從業者並生産額……………六二
 イ 職工五人以上……………六二
 ロ 職工五人未満……………六二
 七 物品販賣業其の他……………六三
 (1) 飲食……………六三
 (2) 物品……………六三
 (3) 製造業……………六三
 八 市場……………六三

第九編 衛生、土木

一 保健……………六六
 (1) 醫師、齒科醫師、產婆……………六六
 (2) 病院……………六六
 (3) 醫院及診療所……………六六

三 (4) 齒科醫院及診療所……………充

(5) 傳染病及預防……………充

イ 傳染病……………充

ロ 傳染病發生月別表……………七〇

ハ 種痘……………七二

ニ 預防注射……………七二

二 清掃……………七二

(1) 塵芥掃除……………七二

(2) 尿尿汲取……………七二

三 土木……………七二

(1) 道路……………七二

(2) 道路と比率……………七三

第十編 社會事業

一 方面制度……………七四

(1) 概説……………七四

(2) 方面委員擔當地區表……………七四

(3) 麻布方面館……………七五

二 福利……………七五

(1) 法律相談……………七五

(2) 診療券及貧困證明交付狀況……………七五

三 救護……………七五

(1) 救護法母子保護法生活標準額……………七六

(2) 要保護者調……………七六

(3) 恤救金交付狀況……………七六

第十一編 各種團體

一 町會……………七六

(1) 聯合町會……………七六

(2) 町會……………七六

(3) 會員數、區域其の他……………七六

二 區役所關係……………七六

三 教育に關する團體……………七六

四 軍人及兵事關係……………七六

五 醫事及衛生關係……………七六

六 保安、交通、消防關係……………七六

七 社會事業關係……………七六

八 修養關係……………七六

(1) 男子青年團……………七六

(2) 女子青年團……………七六

(3) 少年團其の他……………七六

九 非常變災關係……………七六

(1) 警防團……………七六

(2) 防護團……………七六

一〇 産業關係……………七六

(1) 報國會……………七六

(2) 協會……………七六

(3) 組合……………七六

(4) 商店會……………七六

一一 納稅組合其の他……………七六

第十二編 官邸及官公署

一 御用邸官邸……………七六

二 大公使館……………七六

三 官公署……………七六

(1) 官公署……………七六

(2) 郵便局……………七六

第十三編 諸規程

救恤金給與ノ件……………七六

麻布區恤兵資金與給規程……………七六

麻布區衛生資金取扱條例……………七六

麻布區衛生恩賜金ノ經理ニ關スル件……………七六

救員特別給與規程……………七六

麻布區選出名譽勳勞表彰規程……………七六

名譽勳勞表彰ニ關スル件……………七六

區會議員並公民選出區學務委員在職年數計算方ノ件……………七六

東京市麻布區名譽職員費用辨償規程……………七六

東京市麻布區職員特別慰勞金並弔慰金給與規程……………七六

東京市麻布區麻布會館使用料額決定ノ件……………七六

東京市麻布區麻布會館內賣店設備並代售人營業所設備使用規程……………七六

東京市麻布區麻布會館內賣店設備並代售人營業所設備使用料額決定ノ件……………七六

東京市區會議細則……………七六

第十三編 麻 賦 野

- 一 官 公 署
- 二 大 公 署
- 三 官 公 署
- 四 官 公 署
- 五 官 公 署
- 六 官 公 署
- 七 官 公 署
- 八 官 公 署
- 九 官 公 署
- 十 官 公 署
- 十一 官 公 署
- 十二 官 公 署
- 十三 官 公 署
- 十四 官 公 署
- 十五 官 公 署
- 十六 官 公 署
- 十七 官 公 署
- 十八 官 公 署
- 十九 官 公 署
- 二十 官 公 署

第十二編 官 公 署

- 一 官 公 署
- 二 官 公 署
- 三 官 公 署
- 四 官 公 署
- 五 官 公 署
- 六 官 公 署
- 七 官 公 署
- 八 官 公 署
- 九 官 公 署
- 十 官 公 署
- 十一 官 公 署
- 十二 官 公 署
- 十三 官 公 署
- 十四 官 公 署
- 十五 官 公 署
- 十六 官 公 署
- 十七 官 公 署
- 十八 官 公 署
- 十九 官 公 署
- 二十 官 公 署

麻布區勢要覽

第一編 總 說



本區は往古の麻布村、飯倉村及今井村の地で麻布村は足利時代の記録に阿佐布郷とも見えて居り起伏に富んだ草原や交匯も不便の地であつた。「道をたづねて阿佐婦まで」とは本村の名主が藏する芭蕉の遺吟であるが、之に依つても麻布の地は江戸の開地であつたことが察せられる。

江戸の發展につれて此の開地は諸侯の下邸となり町家の起立を見る様になつた。下邸たりし南部邸は後に盛岡町となり今は其の一部が彼の磁瓶なる東京府養正館及有栖川宮記念公園の敷地となり高地は殆ど住宅地にして明治以後箱神富豪の邸宅地となつて居る。

就中六本木町、飯倉町及區の南部平地は古來より商業地帯として發達し殊に俗稱十番通は近來益々股賑の度を加へ區内商業及金融の中心地をなし古川に沿ふ地帯は概ね工業地にして最近の繁榮特に目覺しきものがある。

東久通官邸を始め内大臣官邸、フランス、ソビエト聯邦、滿洲國の三大使館及瑞典其の他六ヶ國公使館が存
在し又歩兵第三聯隊、貯金局、内閣統計局の官衙もある。
尙本區の史蹟名勝天然記念物として擧ぐべきものに日露役の志士横川省三氏の邸趾たる横川記念公園、一本松
町賢崇寺には維新の烈士中野芳蔵の墓があり、本村町曹溪寺には藤森天山の墓がある。又俗に親鸞上人が山元町
善福寺に休息した時立てた杖の成長したものと稱される公孫樹は樹齡七百年以上を數へ天然記念物に指定されて
居る。

(二) 位置

本區は東京市の南部に位し東南は芝公園及古川を挾んで芝區に接し、西南は澁谷區に隣し、西北は赤坂區に隣
接して其の地形略麻葉形をなし、極東極西二・六〇八軒、極南極北二・五五〇軒で、面積四・二九方軒を有し、東京
市舊市域八四・七一方軒の約二〇分の一、大東京市域五七七・九五方軒の約〇・七四二%に當り地勢極めて凹凸に
富む。區内率高燥にして澁谷青山方面より來れる岡脈は區の北部に於て分岐し一は本村臺となり一は六本木、飯
倉の臺となり其の一支脈は市兵衛町の臺となる。

麻布區勢要覽

第二編 土地、建物

一、面積其他

面積	區別町數	廣		最高	最低
		東	西		
四・九方軒	五	極東飯倉町五丁目北 極西赤羽河岸一號地 極南新廣尾町三丁目 極北今井一香地	極西百八十二番地	井町百七十六番地	新堀町十一番地
			二・六〇八軒	三〇・六米	五・〇米

二、土地種別

總數	御料地	國有地	民有地		計
			有租地	免租地	
三、八三三	六	七四〇	二、六五五	三六二	三、〇一七
平方米	平方米	平方米	平方米	平方米	平方米
三、八三三	六	七四〇	二、六五五	三六二	三、〇一七
平方米	平方米	平方米	平方米	平方米	平方米

三、建築物種別

種別	坪數			計
	一階以上	二階以上	三階以上	
土造	一、六三	一、六三	一、六三	三、二六
石造	三、三五	三、三五	三、三五	九、〇五
煉瓦造	一、七二	一、七二	一、七二	五、一六
コンクリート造	三、四九	三、四九	三、四九	一〇、三三
木造	三、〇八	三、〇八	三、〇八	九、一六
其他	一、〇〇	一、〇〇	一、〇〇	三、〇〇
合計	一四、七二	一四、七二	一四、七二	四九、〇〇

二、土造、煉瓦造

第三編 人口、世帯

一、累年人口

年	次	世帯數	人口		計
			男	女	
大正十四年十月	國勢調査	一九、四六	一〇、一三	九、三三	一七、九六
昭和五年十月	國勢調査	一七、三九	八、九九	八、四〇	一六、三九
昭和六年十月	推	一七、三六	八、九六	八、四〇	一六、三六
昭和七年十月	推	一七、三〇	八、九〇	八、四〇	一六、三〇
昭和八年十月	推	一七、三〇	八、九〇	八、四〇	一六、三〇
昭和九年十月	推	一七、二八	八、八八	八、四〇	一六、二八
昭和十年十月	國勢調査	一七、一八	八、七八	八、四〇	一六、一八
昭和十一年十月	推	一七、一〇	八、七〇	八、四〇	一六、一〇
昭和十二年十月	推	一七、〇〇	八、六〇	八、四〇	一六、〇〇
昭和十三年十月	推	一七、〇〇	八、六〇	八、四〇	一六、〇〇
昭和十四年十月	推	一七、〇〇	八、六〇	八、四〇	一六、〇〇

二、在留外國人

三、建築物種別

種別	棟數		床面積	
	棟數	面積	棟數	面積
土造	2,188	300	1,522	3,182
石造	8	7	50	55
煉瓦造	15	13	100	112
コンクリート造	5,433	8,566	3,497	4,300
木造	5,610	8,923	3,517	4,300
其他				
合計	19,213	27,806	12,106	15,264

二、在留外國人

第三編 人口、世帯

一、果年人口

年次	世帯數		人口	
	世帯數	人口	男	女
大正十四年十月國勢調査	19,213	87,906	41,784	46,122
昭和五年十月國勢調査	17,398	86,933	41,500	45,433
昭和六年十月推計	17,388	86,780	41,460	45,320
昭和七年十月推計	17,350	86,500	41,350	45,150
昭和八年十月推計	17,368	86,600	41,400	45,200
昭和九年十月推計	17,368	86,600	41,400	45,200
昭和十年十月國勢調査	17,371	86,631	41,410	45,221
昭和十一年十月推計	17,368	86,600	41,400	45,200
昭和十二年十月推計	17,368	86,600	41,400	45,200
昭和十三年十月推計	17,368	86,600	41,400	45,200
昭和十四年十月推計	17,368	86,600	41,400	45,200

三、建物種別

種別	棟数		床面積
	坪	以上	
土造	二、一八八	二〇〇	一、五三三
石造	八	七	三三
煉瓦造	八	三	三三
コンクリート造	一〇五	九五	一、七七一
木造	五、四三三	八、五六六	三、四四〇
其他	一	一	一
合計	五、六〇〇	八、九六三	四、九三三

一面附其計

第二編 土産物

第三編 人口、世帯

一、累年人口

年	次	世帯数	男	女	計口
大正十四年十月	國勢調査	一九、四六	一〇、一六三	四、七四八	一四、九一一
昭和五年十月	國勢調査	一七、三九	九、九八	四、五〇	一四、四八
昭和六年十月	推計	一七、四八	一〇、〇六〇	四、五八〇	一四、六四〇
昭和七年十月	推計	一七、三〇	九、九三〇	四、四一〇	一四、三四〇
昭和八年十月	推計	一七、三九	一〇、〇〇〇	四、三三〇	一四、三三〇
昭和九年十月	推計	一七、一〇	九、八六〇	四、二三〇	一四、〇九〇
昭和十年十月	國勢調査	一七、四七	一〇、〇〇〇	四、一八〇	一四、一八〇
昭和十一年十月	推計	一七、六〇	一〇、一〇〇	四、二〇〇	一四、三〇〇
昭和十二年十月	推計	一七、七〇	一〇、二〇〇	四、三〇〇	一四、五〇〇
昭和十三年十月	推計	一七、七〇	一〇、三〇〇	四、四〇〇	一四、七〇〇
昭和十四年十月	推計	一七、八〇	一〇、四〇〇	四、五〇〇	一四、九〇〇

二、在留外國人

東	竹	新	山	坂	宮	同	同	新	廣	盛	弁	田	本	三	三	霞	六	櫻	新
	谷	堀	元	下	士	見	三	二	一	岡	島	村	軒	河	本	本	田	龍	
	町	町	町	町	町	目	目	目	町	町	町	町	町	町	町	町	町	町	

三〇九	四〇三	四〇四	四〇三	三〇七	四〇四	三二八	三〇三	一〇四	四〇七	一七六	二八六	九八	一四	三三	一三九	三三	三六	二七
六九	一、一七	一、一三五	八八	七〇	一、〇〇	一、〇一	一、〇三	五七	一、〇六	三、九	九七	二、三	一、五	八七	二、九	九二	九七	三五
五七	九七	一、〇七	一、〇八	五八	九〇	六九	三三	三八	一、一六	四、三	六二	二、四	四	八三	三、〇	八三	九三	三七
一、一	二、一八	三、三	一、九	一、三	一、九	一、七	一、八	九	二、四	八、三〇〇	一、四	四、五	一、七	六、〇	一、七	一、八	一、八	五七
三〇九	四〇三	四〇四	四〇三	三〇七	四〇四	三二八	三〇三	一〇四	四〇七	一七六	二八六	九八	一四	三三	一三九	三三	三六	二七
六九	一、一七	一、一三五	八八	七〇	一、〇〇	一、〇一	一、〇三	五七	一、〇六	三、九	九七	二、三	一、五	八七	二、九	九二	九七	三五
五七	九七	一、〇七	一、〇八	五八	九〇	六九	三三	三八	一、一六	四、三	六二	二、四	四	八三	三、〇	八三	九三	三七
一、一	二、一八	三、三	一、九	一、三	一、九	一、七	一、八	九	二、四	八、三〇〇	一、四	四、五	一、七	六、〇	一、七	一、八	一、八	五七
三〇九	四〇三	四〇四	四〇三	三〇七	四〇四	三二八	三〇三	一〇四	四〇七	一七六	二八六	九八	一四	三三	一三九	三三	三六	二七
六九	一、一七	一、一三五	八八	七〇	一、〇〇	一、〇一	一、〇三	五七	一、〇六	三、九	九七	二、三	一、五	八七	二、九	九二	九七	三五
五七	九七	一、〇七	一、〇八	五八	九〇	六九	三三	三八	一、一六	四、三	六二	二、四	四	八三	三、〇	八三	九三	三七
一、一	二、一八	三、三	一、九	一、三	一、九	一、七	一、八	九	二、四	八、三〇〇	一、四	四、五	一、七	六、〇	一、七	一、八	一、八	五七

龍	材	東	島	北	南	永	同	新	宮	今	谷	筆	仲	同	市	我	飯	瀬	同
土	木	居	居	日	日	坂	坂	町	下	井	筒	筒	ノ	二	兵	善	倉	穴	六
町	町	町	町	町	町	町	町	目	目	町	町	町	町	目	目	町	町	町	目

三六	二五	六	七	二九	三三	三三	一六	四九	一六	一六	三三	三三	六九	六九	三三	二六	二五	二五	二五
八五	六四	一五	四	九	三三	六七	八三	一、一	六	四〇	一、二	一、三	一、四	一、五	一、六	一、七	一、八	一、九	二〇
九二	七五	二七	五	六	二七	六四	四一	一、〇	一、一	一、二	一、三	一、四	一、五	一、六	一、七	一、八	一、九	二〇	二一
一、七	一、三	四〇	一〇	一、四	六	一、二	一、〇	二、〇	一、一	一、二	一、三	一、四	一、五	一、六	一、七	一、八	一、九	二〇	二一
三六	二五	六	七	二九	三三	三三	一六	四九	一六	一六	三三	三三	六九	六九	三三	二六	二五	二五	二五
八五	六四	一五	四	九	三三	六七	八三	一、一	六	四〇	一、二	一、三	一、四	一、五	一、六	一、七	一、八	一、九	二〇
九二	七五	二七	五	六	二七	六四	四一	一、〇	一、一	一、二	一、三	一、四	一、五	一、六	一、七	一、八	一、九	二〇	二一
一、七	一、三	四〇	一〇	一、四	六	一、二	一、〇	二、〇	一、一	一、二	一、三	一、四	一、五	一、六	一、七	一、八	一、九	二〇	二一
三六	二五	六	七	二九	三三	三三	一六	四九	一六	一六	三三	三三	六九	六九	三三	二六	二五	二五	二五
八五	六四	一五	四	九	三三	六七	八三	一、一	六	四〇	一、二	一、三	一、四	一、五	一、六	一、七	一、八	一、九	二〇
九二	七五	二七	五	六	二七	六四	四一	一、〇	一、一	一、二	一、三	一、四	一、五	一、六	一、七	一、八	一、九	二〇	二一
一、七	一、三	四〇	一〇	一、四	六	一、二	一、〇	二、〇	一、一	一、二	一、三	一、四	一、五	一、六	一、七	一、八	一、九	二〇	二一

麻布區勢要覽

計	一本松町	西本町	網代町	宮村町	森元町	同二丁目	同三丁目	北新門前町
一七、四七	一、二六	一、二五	一、二六	一、二七	一、二八	一、二九	一、三〇	一、三一
四三、八四	一、二五	一、二六	一、二七	一、二八	一、二九	一、三〇	一、三一	一、三二
四一、九〇	一、二五	一、二六	一、二七	一、二八	一、二九	一、三〇	一、三一	一、三二
全、四六	一、二五	一、二六	一、二七	一、二八	一、二九	一、三〇	一、三一	一、三二
一八、八八	一、二五	一、二六	一、二七	一、二八	一、二九	一、三〇	一、三一	一、三二
四、一六	一、二五	一、二六	一、二七	一、二八	一、二九	一、三〇	一、三一	一、三二
四三、三三	一、二五	一、二六	一、二七	一、二八	一、二九	一、三〇	一、三一	一、三二
八、六六	一、二五	一、二六	一、二七	一、二八	一、二九	一、三〇	一、三一	一、三二

第四編 區政機關、名譽職其の他

一、區役所

(1) 區役所

◎沿革

本市の區は京都市と共に市制第六條に依る所謂法人區であり、三十五區に分れて居る。殊に本市の區は學區を兼ね備へ、加之獨立の議決機關たる區會を有ち、自己の財産及び營造物を所有する等特異の性能を有して居る。

而して現在の狀態に至る迄には幾多の迂餘曲折を経てゐる。本區は明治十一年七月郡區町村編成法の發布繼いで十一月大區を廢し、新に十五區の設置を見るに至り宮村町に開闢したのが最初である。同十五年十二月市兵衛町二ノ六二番地に移り、其後明治四十二年六月改築したるも、既に二十有七年の歳月を経て腐朽し居たる上に大正十二年關東大震災に遭ひ各部に間隙縫意を生じ、頗る危険の狀態に在りたり。昭和八年十二月東島居坂町三番地舊麻布尋常小學校敷地跡に工を起し、昭和十年二月鐵筋混凝土造地階共四階建の堂々たる新廳舎は竣工し同年四月より事務を開始するに至つた。

◎區廳舎建築概要

- 一、所 在 地 麻布區東島居坂町三番地
- 一、敷地面積 五〇三坪
- 一、建 工 坪 二〇三・〇二坪
- 一、延 工 坪 九三六・四三八坪

第四編 區政機關、名譽職其の他

麻布區要覽

- 一、起工年月日 昭和八年十二月十八日
- 一、竣工年月日 昭和十年二月二十五日
- 一、建築費 二〇三、一三〇・七七圓
- 一、設備費 四三、三五八・一八圓

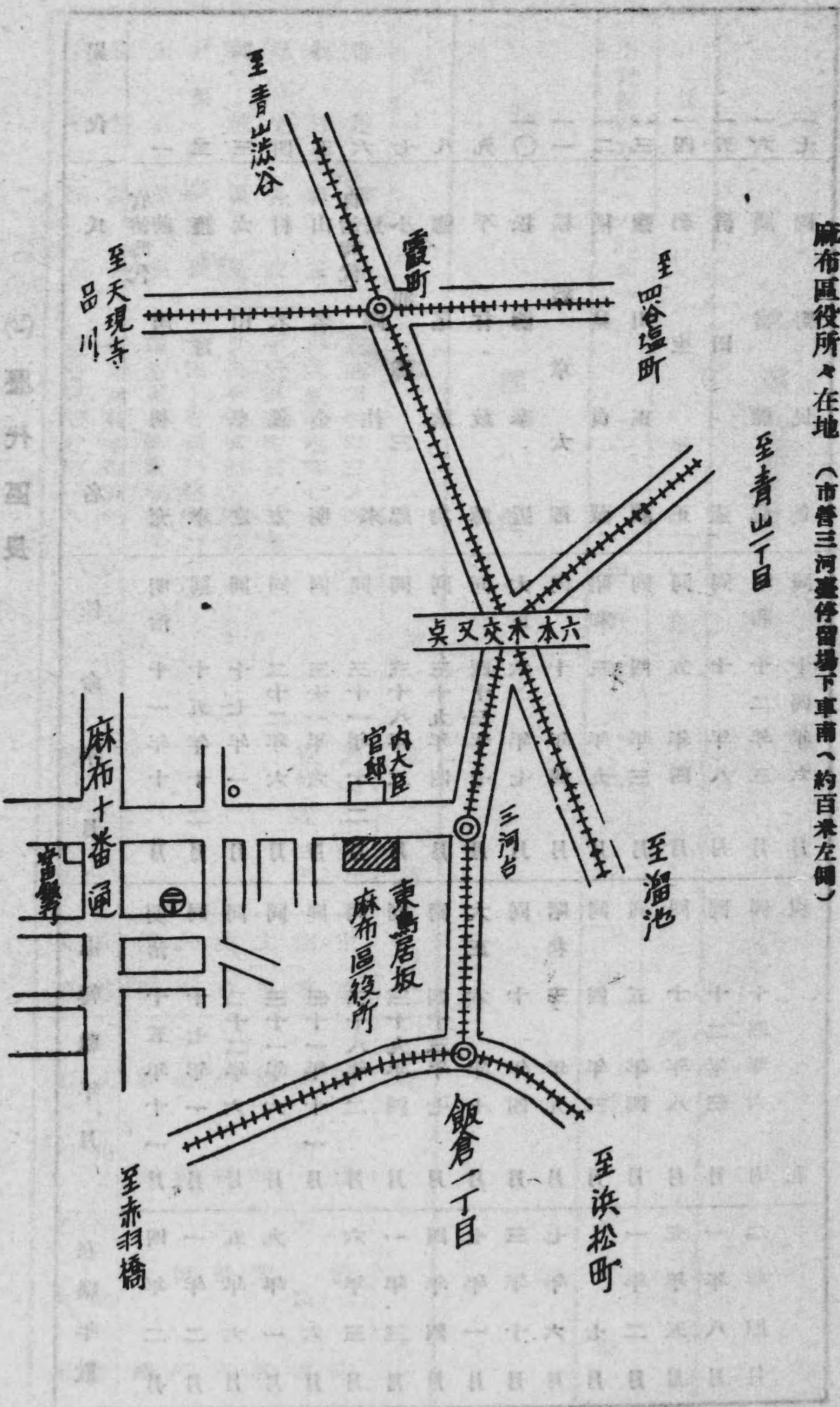
◎區役所

名	所在地	電話
東京市麻布區役所	麻布區東島居坂町三	赤坂(48)自〇、〇六三至〇、〇六五 赤坂(48)一、二八六 (土木清掃専用)

本区は、昭和八年十二月十八日に起工し、昭和十年二月二十五日に竣工した。建築費は二〇三、一三〇・七七圓、設備費は四三、三五八・一八圓に上る。本区役所は、東島居坂町三番地にあり、赤坂(48)自〇、〇六三至〇、〇六五、赤坂(48)一、二八六の電話で連絡する。土木清掃専用電話は、赤坂(48)一、二八六である。

第四編 區政機關、名譽職其の他

麻布區役所所在地 (市營三河臺停車場下車南へ約百米左側)



(2) 歷代區長

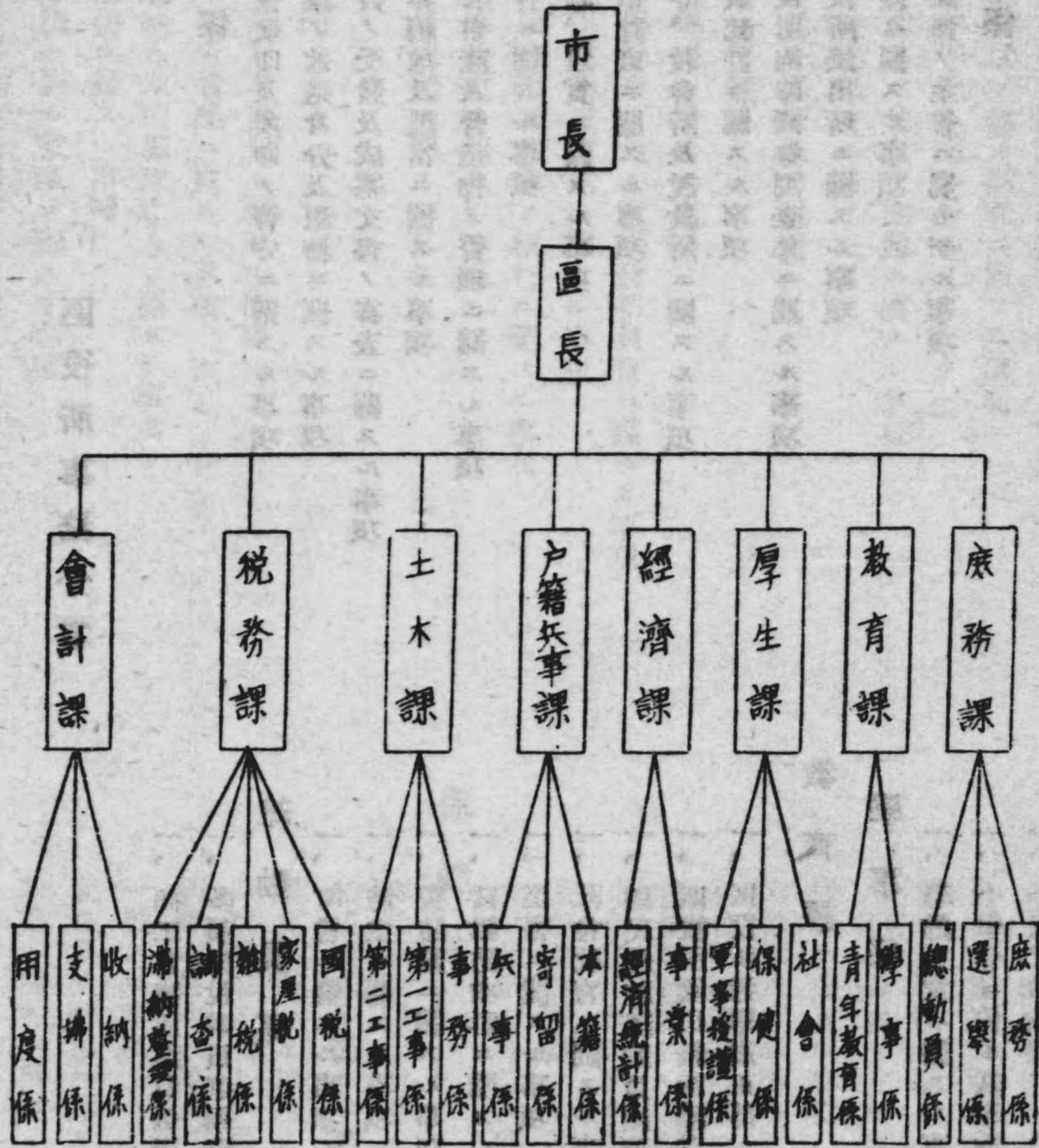
累代	氏名	任命年月	退轉職年月	在職年數
一	官治時代 前田 利充	明治十一年十二月	明治十五年十一月	四年二月
二	渡邊 孝	同十五年十二月	同十七年十一月	一年二月
三	太田 卓	同十七年十一月	同二十二年六月	五年六月
四	村木 義方	同二十二年六月	同三十一年六月	九年六月
五	山名 金明	同三十一年六月	同三十八年十一月	六年十一月
六	自治時代 長岡 往三	同三十八年十一月	同三十九年四月	一年三月
七	小浦 均郎	同三十九年四月	同四十四年七月	五年三月
八	德尾 政均	同四十四年七月	同四十九年七月	五年七月
九	平林 政博	同四十九年七月	同五十四年七月	五年七月
一〇	松濤 泰近	同五十四年七月	同五十九年七月	五年七月
一一	松崎 章太	同五十九年七月	同六十四年七月	五年七月
一二	稻見 貞藏	同六十四年七月	同六十九年七月	五年七月
一三	豐川 正藏	同六十九年七月	同七十四年七月	五年七月
一四	羽生 正	同七十四年七月	同七十九年七月	五年七月
一五	眞田 憲	同七十九年七月	同八十四年七月	五年七月
一六	岡宮 龍	同八十四年七月	同八十九年七月	五年七月
一七	岡野 民德	同八十九年七月	現在	二年四月

住	中野區野方町一ノ六五一	電	中野(36)六、九六八	氏名	岡野民德
---	-------------	---	-------------	----	------

(3) 區長

(4) 課長

課別	住	所	電話	職名	氏名
庶務課長	芝區田村町三ノ四ノ六		芝(43)二〇七	主事	彌川 寢清
教育課長	杉並區清水町七八		荻窪五二三三	主事	山川 太良
厚生課長	牛込區原町三ノ二九			主事	池田 芳熊
經濟課長	世田ヶ谷區池尻町二一一			主事	小林 榮六
戶籍課長	世田ヶ谷區三宿町一一〇			主事	金田 恒三
土木課長	麻布區三軒家町三五			技師	前田 一雄
稅務課長	麻布區材木町五一			主事	山内 金之
會計課長	澁谷區豐分町一八		青山(36)九八五	主事	石川 乙女



(6) 分課組織

職名	區主	技師	書記	事務	技師	商業	商技	臨時	守衛	區市	區區	區衛	總計
職員	1	1	1	1	1	1	1	1	1	1	1	1	1
課長	1	1	1	1	1	1	1	1	1	1	1	1	1
主任	1	1	1	1	1	1	1	1	1	1	1	1	1
係長	1	1	1	1	1	1	1	1	1	1	1	1	1
職員	1	1	1	1	1	1	1	1	1	1	1	1	1
課員	1	1	1	1	1	1	1	1	1	1	1	1	1
庶務課	1	1	1	1	1	1	1	1	1	1	1	1	1
教育課	1	1	1	1	1	1	1	1	1	1	1	1	1
厚生課	1	1	1	1	1	1	1	1	1	1	1	1	1
經濟課	1	1	1	1	1	1	1	1	1	1	1	1	1
戶籍兵事課	1	1	1	1	1	1	1	1	1	1	1	1	1
土木課	1	1	1	1	1	1	1	1	1	1	1	1	1
稅務課	1	1	1	1	1	1	1	1	1	1	1	1	1
會計課	1	1	1	1	1	1	1	1	1	1	1	1	1
備考													

(5) 區役所職員

(昭和十五年四月三十日現在)

(7) 區役所事務分掌

庶務課

庶務係

- 一、區長職印及所印ノ管守ニ關スル事項
- 一、職員ノ進退身分及服務ニ關スル事項
- 一、文書ノ受發及成案文書ノ審査ニ關スル事項
- 一、豫算編成及配當ニ關スル事項
- 一、區有財産及營造物ノ管理ニ關スル事項
- 一、區會ニ關スル事項
- 一、賞勳、褒賞ニ關スル事項
- 一、都市計畫ニ關スル事項
- 一、社寺、教會所及說教所ニ關スル事項
- 一、一般統計ニ關スル事項
- 一、區役所臨時國勢調査部ニ關スル事項
- 一、區役所派出所ニ關スル事項
- 一、宿直ニ關スル事項
- 一、他課係ノ主管ニ屬セザル事項

選舉係

- 一、各種選舉ニ關スル事項
- 一、陪審員候補者ニ關スル事項

總動員係

- 一、商工會議所議員選舉資格調査ニ關スル事項
- 一、多額納稅議員選舉資格調査ニ關スル事項
- 一、町會ニ關スル事項
- 一、防空ニ關スル事項
- 一、警防團ニ關スル事項
- 一、隣組防空群ニ關スル事項
- 一、災害ニ關スル事項
- 一、社會教育ニ關スル事項
- 一、國民精神總動員團體及社會教育團體ニ關スル事項
- 一、區役所國民精神總動員實行部ニ關スル事項
- 一、區役所選舉肅正部ニ關スル事項

教育課

學事係

- 一、學齡兒童ニ關スル事項
- 一、小學令ニ依ル區學務委員會ニ關スル事項
- 一、學校、幼稚園其ノ他學區財産ニ關スル事項
- 一、學區豫算ノ執行ニ關スル事項

青年教育係

- 一、學校衛生ニ關スル事項
- 一、學校養護施設及夏季施設ニ關スル事項
- 一、授業料其ノ他ノ調査ニ關スル事項
- 一、〔青年學校ニ關スルモノヲ除ク〕
- 一、教育會其ノ他教育團體ニ關スル事項
- 一、區營實業學校ニ關スル事項
- 一、其ノ他小學校及幼稚園ニ關スル事項
- 一、青年學校ニ關スル事項
- 一、青年學校令ニ依ル區學務委員會ニ關スル事項
- 一、青年學校學區財産ニ關スル事項
- 一、青年學校學區豫算ノ執行ニ關スル事項
- 一、體力量檢定ニ關スル事項
- 一、青少年團體ニ關スル事項

厚生課

社會係

- 一、棄兒迷兒及遺兒ニ關スル事項
- 一、精神病者看護ニ關スル事項
- 一、行旅病人及行旅死亡人ニ關スル事項
- 一、漂流物ニ關スル事項
- 一、救護法ニ依ル救護ニ關スル事項

第四編 區政機關、名譽職其ノ他

保健係

- 一、水難救護、罹災救助及賑恤救濟ニ關スル事項
- 一、母子保護法ニ依ル扶助ニ關スル事項
- 一、少年救護法及兒童虐待防止ニ關スル事項
- 一、乳幼兒保護ニ關スル事項
- 一、方面委員會、方面事業其ノ他要保護者ノ保護救濟及教化ニ關スル事項
- 一、方面館及方面事務所ノ管理ニ關スル事項
- 一、社會事業團體ニ關スル事項
- 一、移住民ニ關スル事項
- 一、市營住宅及市營浴場ニ關スル事項
- 一、兒童遊園ニ關スル事項
- 一、其ノ他社會事業ニ關スル事項
- 一、傳染病豫防及消毒ニ關スル事項
- 一、結核豫防ニ關スル事項
- 一、種痘ニ關スル事項
- 一、區民體位ノ向上ニ關スル事項
- 一、病院、醫院、醫師、藥劑師、產婆、看護婦及鍼灸治ニ關スル事項
- 一、墓地及火葬場ニ關スル事項
- 一、公園ニ關スル事項

麻布區勢要覽

一、保健衛生體育團體ニ關スル事項

軍事授護係

- 一、軍事扶助ニ關スル事項
- 一、現役又ハ應召軍人及國民徵用令ニ依ル被徵用者並其ノ家族又ハ遺族ノ慰問慰藉及授護ニ關スル事項
- 一、歸郷軍人及傷疾軍人ノ就職斡旋其他生業授助ニ關スル事項

一、軍事授護相談ニ關スル事項

一、統後奉公會其ノ他軍事授護團體ニ關スル事項

一、其ノ他軍事授護ニ關スル事項

經濟課

事業係

- 一、産業ノ振興ニ關スル事項
- 一、日用品ノ配給ニ關スル事項
- 一、消費經濟ノ改善ニ關スル事項
- 一、轉業ニ關スル事項
- 一、經濟團體ニ關スル事項
- 一、度量衡ニ關スル事項
- 一、水利組合ニ關スル事項
- 一、城區ニ關スル事項
- 一、其ノ他經濟ニ關スル事項

經濟統計係

- 一、商業調査票ノ配付及蒐集ニ關スル事項
- 一、工業調査票ノ配付及蒐集ニ關スル事項
- 一、會社票ノ配付及蒐集ニ關スル事項
- 一、勞動統計實地調査ニ關スル事項
- 一、其ノ他經濟ニ關スル統計調査ニ關スル事項

戶籍兵事課

本籍係

- 一、戶籍ニ關スル事項
- 一、埋葬認可ニ關スル事項
- 一、身分、印鑑、恩給、扶助料ニ關スル事項

寄留係

- 一、寄留ニ關スル事項
- 一、統計小票ニ關スル事項

兵事係

- 一、兵事ニ關スル事項
- 一、在郷軍人ニ關スル事項
- 一、國民徵用ニ關スル事項

土木課

事務係

- 一、道路、河川及在來下水渠ノ占用又ハ使用ニ關スル事項
- 一、道路、橋梁、河川、堤塘、在來下水渠及土提敷ノ自費工事施行願ノ處理ニ關スル事項
- 一、其ノ他土木工事施行ニ伴フ事務處理ニ關スル事項

第一工事係

- 一、道路、橋梁、河川、堤塘、濠池、在來下水渠土提敷、排水場、樋門及以樋ノ維持並修繕ニ關スル事項
- 一、街路照明ノ維持並修繕ニ關スル事項

第二工事係

- 一、銅鑿及損傷道路ノ復舊ニ關スル事項
- 一、既設道路ノ鋪裝ニ關スル事項
- 一、道路、橋梁、河川、堤塘、在來下水渠及土提敷ノ委託工事ニ關スル事項
- 一、其ノ他土木工事ノ實施ニ關スル事項

稅務課

國稅係

- 一、國稅ノ徵收ニ關スル事項
- 一、國稅附加稅ノ賦課徵收ニ關スル事項
- 一、府縣制第八條及市制町村制施行令第四十條第四十條ニ依ル調査ニ關スル事項

第四編 區政機關、名譽職其他

- 一、埋立免租地段別割ニ關スル事項
- 一、軌道稅ノ賦課徵收ニ關スル事項
- 一、特別所得稅ノ賦課徵收ニ關スル事項
- 一、法人特別稅ノ賦課徵收ニ關スル事項
- 一、排水設備工事費別割ノ賦課徵收ニ關スル事項
- 一、土地ニ關スル事項

家屋稅係

- 一、家屋稅及附加稅ノ賦課徵收ニ關スル事項
- 一、不動産取得稅及附加稅ノ賦課徵收ニ關スル事項
- 一、戶別割ノ賦課徵收ニ關スル事項
- 一、家屋ノ賃賃價格調査ニ關スル事項
- 一、建物ニ關スル事項

雜稅係

- 一、營業稅及附加稅ノ賦課徵收ニ關スル事項
- 一、雜種稅及附加稅ノ賦課徵收ニ關スル事項
- 一、商品切手發行稅ノ賦課徵收ニ關スル事項
- 一、金庫稅ノ賦課徵收ニ關スル事項
- 一、遊興稅ノ賦課徵收ニ關スル事項
- 一、歡興稅ノ徵收ニ關スル事項
- 一、俱樂部稅ノ稅徵收ニ關スル事項
- 一、篤人稅ノ賦課徵收ニ關スル事項

麻布區勢要覽

一、船車ニ關スル事項

調査係

- 一、課稅洩調査ニ關スル事項
- 一、徵收金ノ囑託及受託ニ關スル事項
- 一、受益者負擔金ノ賦課徵收ニ關スル事項
- 一、其ノ他稅外收入ニ關スル事項
- 一、納稅組合其他納稅施設ニ關スル事項

滞納整理係

- 一、納稅督助ニ關スル事項
- 一、滞納金ノ徵收ニ關スル事項
- 一、滞納處分ニ關スル事項

會計課

- 一、收納ニ關スル事項

二、區會

(1) 開會決議

- 一、保證金其ノ他ノ擔保ニ關スル事項
- 一、諸貸下金ニ關スル事項
- 一、公金取扱所ニ關スル事項
- 一、授業料及保育料ノ徵收ニ關スル事項

支拂係

- 一、支拂ニ關スル事項
- 一、決算ニ關スル事項

用度係

- 一、物品ノ購買、賣却、修繕及出納保管ニ關スル事項
- 一、工事、運送、修繕其ノ他ノ請負契約ニ關スル事項
- 一、勞力、舟車其ノ他ノ供給契約ニ關スル事項
- 一、廳舎ノ管理及營繕ニ關スル事項
- 一、廳中取締ニ關スル事項
- 一、給仕小使ニ關スル事項

定員	年次	本會議	協議會	本會議	協議會	會計	本會議	本會議
三六名	昭和	八	七	三	三	三	九	三
	昭和	七	六	三	三	九	七	三
	昭和	二	一	一	一	一	三	三
	昭和	六	六	一	一	一	三	三
	昭和	九	九	一	一	一	五	五

(2) 歷代區會議長

累代	氏名	就任	退任	在職年數
一	富田鐵之助	明治二十三年一月	二十四年二月	一年二月
二	黒田綱彦	二十四年一月	二十五年一月	一年一月
三	杉田綱	二十五年一月	二十九年一月	四年一月
四	伊達宗教	二十九年一月	三十一年一月	二年一月
五	鍋島直	三十一年一月	三十二年二月	一年一月
六	杉田直	三十二年二月	三十二年二月	一年一月
七	黒田綱	三十二年二月	三十八年一月	六年一月
八	佐治綱	三十八年一月	三十九年一月	一年一月
九	黒田綱	三十九年一月	四十二年一月	三年一月

(4) 區會議員

席次	氏名	住	所	電	話
二一〇	峰村英一	同	現	十	一
一九九	友野直	同	同	十	一
一八八	關根三	同	同	十	一
一七七	森貞	昭	同	十	一
一七六	內田健	同	同	十	一
一六五	上田敬	同	同	十	一
一五四	野村聖	同	同	十	一
一四三	佐治九	同	同	十	一
一三二	草場山	同	同	十	一
一一〇	本治實	大	同	十	一
九	佐治實	同	同	十	一
八	黑田綱	同	同	十	一
七	村松英	同	同	十	一
六	田治實	同	同	十	一
五	田治實	同	同	十	一
四	田治實	同	同	十	一
三	田治實	同	同	十	一
二	田治實	同	同	十	一
一	田治實	同	同	十	一

(3) 歴代區會議員

累代	氏名	就任	退任	在職年數
五	關根三吉	同	同	一
四	杉田武	同	同	二
三	神田良	同	同	四
二	杉田邦	同	同	一
一	黒田綱彦	明	明	一

席次	氏名	就任	退任	在職年數
二〇	田村英二	同	同	三
一九	黒田英	同	同	一
一八	佐治實	大	大	一
一七	高木實	同	同	二
一六	白井誠	同	同	二
一五	中尾榮	同	同	四
一四	河井榮	昭	昭	一
一三	仁木幸	同	同	四
一二	小野法	同	同	一
一一	關野三	同	同	一
一〇	友野直	同	現	一

麻布區勢要覽

二一	二〇	一八	一七	一六	一五	一四	一三	一二	一一	一〇	九	八	七	六	五	四	三	二	一
高岡	岡田	峰田	友野	宇賀	竹松	内島	高野	西村	齋藤	田中	久保	守田	藤生	高木	岩井	齋藤	益田	燕木	金子
倉	生	英	野	賀	神	三	耕	耕	鉦	禪	新	德	近	次	太郎	俊	右	安	貞
寛郎	郎	郎	二	郎	郎	一	多	男	龍	藏	藏	三	郎	郎	郎	海	治	郎	吉
霞町一	網代町一五	新堀町四	南日ヶ窪町一九	飯倉町四ノ一七	飯倉町五ノ三四	網代町一	三河台町四	斧町五	森元町三ノ五	北日ヶ窪町二〇	飯倉町四ノ八	一本松町一二	斧町七五	本村町六四	新堀町四	田島町三六	新廣尾町二ノ一三八	新網町二ノ九	森元町一ノ二五
赤	赤	赤	赤	赤	赤	赤	赤	赤	赤	赤	赤	赤	赤	赤	赤	赤	赤	赤	赤
(48)	(48)	(48)	(48)	(48)	(48)	(48)	(48)	(48)	(48)	(48)	(48)	(48)	(48)	(48)	(48)	(48)	(48)	(48)	(48)
一	〇	一	二	四	二	五	二	〇	〇	一	三	三	二	一	二	一	〇	一	四
二	二	四	五	五	〇	一	六	七	五	四	四	一	九	九	九	〇	五	五	七
七	七	八	五	一	五	三	〇	二	六	四	一	七	五	三	九	四	三	一	四
四	七	二	八	七	一	三	二	九	二	四	一	七	六	〇	五	四	呼	一	六

二二	二三	二四	二五	二六	二七	二八	二九	三〇	三一	三二	三三	三四	三五	三六
片山	橋渡	伊藤	永守	石橋	若山	寺村	山下	内島	小南	横田	秋山	藤野	高見	片桐
孝	正	重	九郎	力次	猪三	與三	菊松	静彌	彌作	貞三	貞三	衛三	傳三	精三
雄	人	郎	郎	郎	郎	郎	郎	郎	郎	郎	郎	郎	郎	郎
霞町一七	新廣尾町一ノ一二三	森元町一ノ二三	斧町二	斧町一三一	飯倉町四ノ七	仲ノ町二三	霞町一	斧町五二	新網町一ノ六七	新廣尾町三ノ八五	龍土町七四	市兵衛町二ノ四二	谷町四一	宮村町一
赤	赤	赤	赤	赤	赤	赤	赤	赤	赤	赤	赤	赤	赤	赤
(48)	(45)	(48)	(48)	(48)	(48)	(48)	(48)	(48)	(48)	(48)	(48)	(48)	(48)	(48)
四	一	一	四	二	一	一	一	一	一	一	一	一	一	一
一	一	一	一	一	一	一	一	一	一	一	一	一	一	一
三	三	三	三	三	三	三	三	三	三	三	三	三	三	三
七	七	七	七	七	七	七	七	七	七	七	七	七	七	七
三	三	三	三	三	三	三	三	三	三	三	三	三	三	三

三、學務委員會

(1) 開會評決

定員	年次	回数	評決件數
議員選出 4人	昭和 10年	1	3
公民選出 4人	昭和 11年	1	1
教員選出 2人	昭和 12年	4	1
計 10人	昭和 13年	5	3

(2) 歴代學務委員長

累代	氏名	就任	退任	在職年數
一	黒田 綱彦	明治 24年 7月	明治 31年 7月	7年
二	黒田 綱彦	明治 31年 7月	明治 32年 6月	1年
三	黒田 綱彦	明治 32年 7月	明治 33年 9月	1年
四	平彦	明治 33年 9月	明治 36年 11月	3年
五	二平	明治 37年 1月	明治 37年 12月	1年
六	然二	明治 38年 1月	明治 39年 12月	1年
七	漸然	明治 39年 2月	明治 41年 2月	2年
八	文昌	明治 40年 1月	明治 42年 2月	2年
九	本山	明治 41年 2月	明治 42年 2月	1年

(3) 學務委員

選出別	氏名	住所	電 話
一〇	村松 寛一	大正 4年 6月	三(45) 四三〇九、四七六七
一一	鷲尾 朝光	同 6年 11月	赤(48) 一六四三
一二	大野 武雄	同 6年 11月	赤(48) 一六四三
一三	草野 左治	昭和 2年 3月	赤(48) 一六四三
一四	益田 太右	同 2年 10月	赤(48) 一六四三
一五	野村 鑒太郎	同 4年 11月	赤(48) 一六四三
一六	海津 九郎	同 8年 11月	赤(48) 一六四三
一七	石橋 力次郎	同 12年 11月	赤(48) 一六四三
一八	草場 九郎	現 12年 11月	赤(48) 一六四三

選出別	氏名	住所	電 話
議員	横田 彌三	新廣尾町三ノ八五	三(45) 四三〇九、四七六七
同	守田 近三	三河台町四	赤(48) 一六四三
同	寺村 春三	仲ノ町二三	赤(48) 一六四三
同	永守 九郎	弁町二	赤(48) 一六四三
同	委員 長 草場 九郎	飯倉町五ノ三三	赤(48) 一六四三
公民	赤井 幸夫	我善坊町二六	赤(48) 一六四三
同	田中 岩治	谷町四一	赤(48) 一六四三

第四編 區政機關、名譽職其の他

麻布區勢要覽

同 教 同 員	宮 崎 時 憲 左	赤 (48) 〇〇六七、〇〇六八 三 (45) 四四六二 赤 (43) 〇〇八五
相 藤 林 憲 邦 樂 憲 邦 三	本村小學校內 飯倉小學校內	

四、各種名譽職其の他

(1) 議員選舉人名簿確定登載數

議員別	年度別		昭 和 十 二 年	昭 和 十 一 年	昭 和 十 年
	確 定	登 載			
衆議院議員	一七、八七〇	一七、六九四	一七、八二〇	一七、八七〇	一七、八五〇
府 會 議 員	一七、〇八三	一七、〇三六	一七、三三八	一七、三三六	一七、〇九九
市 會 議 員	一七、〇八三	一七、〇三六	一七、三三八	一七、三三六	一七、〇九九
區 會 議 員	一七、〇八三	一七、〇三六	一七、三三八	一七、三三六	一七、〇九九

(2) 各種議員數並職業調

(昭、一五、六、三〇現在)

種 別	議員定數	議員現在數	業 別							
			商 業	工 業	辯 護 士	會 社 員	醫 師	其 他		
衆議院議員	一	一								
府 會 議 員	一	一								
市 會 議 員	三	三								

區 會 議 員	三	三								
區 學 務 委 員	一	一								

(3) 衆議院議員

(昭、一五、六、三〇現在)

氏 名	住 所	電 話
原 玉 重	森元町二ノ二七	赤 (48) 一五三

(4) 府會議員

(昭、一五、六、三〇現在)

氏 名	住 所	電 話
友 野 直 二	田島町三六	三 (45) 二五五八

(5) 市會議員

(昭、一五、六、三〇現在)

氏 名	住 所	電 話
石 原 美 行	新堀町七	三 (45) 三五一八
羽 生 正	本村町三五	三 (45) 四一五八

第五編 財政

一、區有財產

(昭和十五年三月三十一日現在)

面積	土地	建物	有價證券	現金及預金	貸付金 (他種債権・備付金等を含む)	其ノ他	金額合計
四、四四五	一、七四、三三五	三、九八、二六六	八、三〇〇	三、三、五〇〇	四、五五五	一三三、八〇三	三、六八、四七六

二、各種區有財產資金

(1) 資金一覽表

資金名	創設年月日	創設當時ノ金額	昭和十五年三月末日現在ノ金額
麻布區有財產資金	明治三十年四月十三日	一三、三〇〇	一七、六五五・五二
麻布區小學校基本財産	同 二十四年七月三日	五、四九六	六、三三九・九四
衛生恩賜金	同 十二年十二月十二日	二、一七〇・四〇	三〇、四三三・八〇
衛生資本金	同 三十六年十月十六日	三、七五七	二、三四九・六六
區有特別資金	同 三十六年十月十六日	三〇九・四〇〇	一、七二四・五七

資金名	創設年月日	金額
恤兵資金	同 二十九年十二月十八日	二、三三〇・八〇三
恤救資金	同 二十三年十二月二十四日	九、九四〇・六五六
笠井獎學資金	同 二十三年三月十三日	四〇三・一一
教育獎勵資金	大正五年六月一日	五〇〇・〇〇〇
南山小學校獎學資金	明治三十九年四月九日	一、〇〇〇・〇〇〇
市立小學校	同 三十九年十二月三日	一、〇〇〇・〇〇〇
教員獎勵資金	同 四十年十月十四日	五〇〇・〇〇〇
特殊獎學資金	同 四十年十二月十四日	一〇〇・〇〇〇
幼稚園基本財産	大正四年四月二日	二九八・四三〇
尋常夜學校獎學資金	昭和九年三月十五日	六九〇・〇〇〇
罹災救助資金	同 九年十一月十三日	一、〇〇〇・〇〇〇
筭小學校獎學資金	同 九年十二月十八日	一〇〇・〇〇〇
本村小學校獎學資金	同 十一年十月七日	一、〇〇〇・〇〇〇
麻布小學校獎學資金	同 十一年十一月十六日	一、〇〇〇・〇〇〇
白井獎學資金	昭和二年十一月二十一日	一、〇〇〇・〇〇〇
麻布會館資金	同 六年十一月二十一日	一、七二一・六七〇
備品購入資金	同 十一年二月二十八日	四、六四〇・六七〇

(2) 沿革

一、衛生恩賜金 明治十二年八月東京府民は上野公園に車駕の臨幸を仰いで親しく 龍顏を拜し奉らむとしたが偶々コレラ病の流行を見たので恐懼臨幸の御延期を請ひ奉つた。然るに豫て府民の衛生に宸念あらせ給へし 陛下には畏くも八月五日内帑の資

七萬圓を衛生資金として東京府民に下賜あらせられた。聖旨に感激せる三條公以下の重臣等も亦夫れ〳〵の寄附をしたので、其の總額十萬二千八百六十圓となつた。仍て府知事楠本正隆は八月十三日之を各區の戸數に應じて分配したが此時麻布區は二千四百四十七圓四十錢四厘を受けた。此れ本資金の濫觴である。爾來本區は歲計剩餘金編入等の方法に依り本資金の増殖を圖りつゝあり。

二、市立小學校教員獎勵資金 明治三十九年十二月故侯爵徳川茂承の遺志に依り小學校教員獎勵資金として金一千圓の寄附ありたるにより本資金を創設した。其後大正七年十二月成瀬正行、一五〇〇圓大正九年四月高尾万次郎より三〇〇圓昭和十年九月善通寺住職杖下隆之及坊守杖下くわより一、〇〇〇圓の寄附を受領して現在額となつて居る。

三、資金積立 次の四資金を一箇の特別經濟とせるもので全部積立金である。

1 衛生資金 明治三十六年十月私立麻布區衛生會解散の際其の殘餘財産三一七圓五七四を受領して本資金を設定せるもので大正十四年二月麻布區尿管尿處分協會よりの寄附金三〇〇圓を受入れ其の現在額は二、三四九圓六二六に達して居る。

2 區有特別資金 明治十九年區内の有志者は麻布協會なるものを組織し交誼を密にし公益を談するの施設としたが其の後同會より衛生會、教育會、茶話會等の派生獨立を見るに至つたので明治三十六年十月會長子爵渡邊昇は存続の要なきものとして同會を解散し殘餘財産三〇九圓四四を次の處分方法を附して區に寄附したのである。

一、此資金は年々利子を積立て其金額十萬圓以上に達する毎に區會の決議を以て其半額迄は其區公共事業に使用するものとす

仍て本區は之を受領して本資金を設定したのであるが其の現在額は一、七一四圓五七四で十萬圓にはまだ相當の距離がある。

3 恤兵資金 日清戰役終了後明治二十九年十二月麻布區有志恤兵會の殘餘財産二、三二四圓八〇三を受領して本資金を設定し滿期除隊兵に對し二圓五十錢以内の慰勞金を贈與し來つたのであるが明治三十八年十一月に其の資金の全部三、四二七圓九〇九を擧げて兵事委員會に補助交付することとなつた。然るに其後に至り利子收入二〇一圓二三二を生したので更に之を基本として積立を繼續し以て今日に至つて居る。

4

罹災救助資金 大正十四年九月淺野總一郎は東京市に對し深川、芝兩區に五十萬圓其の他の區に五十萬圓の年賦寄附を出たので本區は大正二十二年度より同二十八年度に至る七ヶ年間に納付すべきものとして二〇、七〇〇圓の寄附受領を受けることとなつた。然るに昭和八年一月寄附者より東京市に對し其の寄附額を六十五萬五千圓に減じ昭和八年度より十五年賦に変更の出願を爲し市は之を承諾したので本區の割當額は一萬三百五十圓となつた。次で昭和九年二月第一回の年賦寄附六九〇圓を受領したので本資金を設定し以て不時の罹災者救護費に充當することとしたのである。

四、恤教資金 明治二十三年秋米價暴騰して窮民飢饉に迫られたので各區の有志は義捐金を募つて之が救済に力めたが其の際本區に於ては九九四圓六五六の殘金を生じた。區内有志は此の殘金を區に寄附したので區は之を以て本資金を設定し窮民救助の資に充つることとした。本資金に對しては其後明治三十六年に古川潤吉より一、〇〇〇圓明治三十九年に古河虎之助より一、〇〇〇圓明治四十四年に寺内壽一より五〇〇圓大正八年に男爵尾崎海盛より七五〇圓大正十年に井上勝之助より一、〇〇〇圓大正十三年に公爵伊藤博邦より五〇〇圓大正十五年に子爵相良頼綱より六〇〇圓の寄附金を得（五〇〇圓以下の寄附は省略す）尙昭和五年八月には李王世子殿下より五〇〇圓の御下賜金あり。

五、市立小學校獎學資金 左の九資金を包容して居る。

1 笠井獎學資金 笠井庄兵衛は明治十一年府會創設以來の本區選出府會議員で市會開設後は市會にも席を占められ又區會議員として學務委員として最も教育事業に盡瘁せられし人である。氏は明治二十二年七月九日病を推して市會議場に辯論を揮はれ翌十日朝逝焉として逝去されたのであるが其の遺徳を慕ふ人々は背謀りて笠井獎學資金の造成を企て資を四方に募りて四〇三圓一二を得之を氏の墓前に供して相續人より區に寄附せしめたるものが即ち本資金である。

2 教育獎勵資金 大正五年五月黒田綱彦の遺志により麻布區教育獎勵資金として金五〇〇圓を寄附せられたるに發端し、尙昭和十二年八月には、草場九十九より金二〇〇圓の寄附を得てゐる。

3 白井獎學資金 昭和二年八月白井誠造氏より一、〇〇〇圓の寄附を受領して設定したものでして以上三資金利子は尋常小學校優等卒業者に對する區長賞に之を使用して居る。

4 特殊獎學資金 明治四十年九月飯田義一氏より貧困兒童給與の目的を以て五〇〇圓の寄附あり之を受領して本資金を設定

麻布區勢要覽

した。次で明治四十一年に能勢辰五郎より一〇〇圓大正二年に山本寅彦より二〇〇圓大正七年に男爵後藤新平より一、〇〇〇圓の寄附あり昭和七年三月に新堀尋常小學校基本財産一、五五七圓八五を編入して現在額に達して居る。

5 麻布小學校獎學資金 大正十一年十月田中貞よりの寄附金一、〇〇〇圓を以て創設、爾後大正十二年内田祥三より五〇圓昭和二年床次竹次郎より五〇〇圓の寄附あり昭和九年三月麻布小學校乃木獎學資金三八一圓二二九麻布小學校獎學資金三二五圓二七を合す。

6 南山小學校獎學資金 明治三十九年四月田島信夫の寄附に係る五分利公債額面一、〇〇〇圓に因り創設、大正二年白井義胤より五分利公債一〇〇〇圓大正十一年竹内明大郎より一、一〇〇圓昭和七年侯爵井上三郎より一〇〇〇圓の寄附あり（一〇〇圓以下の寄附は略す）

7 本村小學校獎學資金 大正九年十一月村高幹博亡父善實の遺志による寄附金二百圓を以て創設現在に至る。

8 筈小學校獎學資金 大正九年十一月白井義胤の寄附一、〇〇〇圓を以て創設十五年更に同人より一、〇〇〇圓の寄附あり同年渡邊仁よりも亦二〇〇圓の寄附を得た。

9 尋常夜學校獎學資金 從來市の直營なりし尋常夜學校を昭和八年度より區に移管せられたる結果其の有せる基本財産二九八圓四三も亦東京市より交付せられたるを以て之を本件資金とす。

六、麻布會館資金 麻布會館の管理を目的とする特別經濟にして現在三四、三一五圓七六の資金を有す。

七、備品購入資金 麻布區廳舎新築に方り新廳舎及麻布會館用備品並裝具及其他諸設備一切の費用として區内より寄附金を募り之が設備に充てたる殘額四、六四〇圓六七を麻布區廳舎改築後援會より寄附せられたるを以て之を設定す。

三、區經濟

科 目	年 度	(1) 歳入			
		昭和十五年度豫算	昭和十四年度豫算	昭和十三年度豫算	昭和十二年度豫算
一、財 産 收 入		二、九〇〇	三、二〇〇	三、〇〇〇	二、〇四八
二、使 用 料		一五、六八六	一六、三二四	一四、五九八	九、五三二
三、市 補 助 金		八、〇九二	七、九二一	六、七五五	二八、一〇二
四、繰 替 金		一〇、〇〇〇	〇	〇	〇
五、繰 越 金		五、〇〇〇	一八、八三三	二九、五三四	二七、三三七
六、寄 附 金		一、七五五	二、七五五	一、四〇五	五、九〇五
七、雜 收 入		一、〇五四	一、二七七	三、四五四	三、四四六
八、區ニ屬スル市稅		一四九、八六〇	一四九、四五四	一五〇、〇七八	一四一、四〇三
計		一九四、一八六	一九九、三三三	二〇八、八八八	二七、七〇三

(2) 歳出

科 目	年 度	昭和十五年度豫算額	昭和十四年度豫算額	昭和十三年度豫算額	昭和十二年度豫算額
一、會 議 費		一六、七三三	一六、六九〇	一六、五八六	一三、五二〇

部 時 臨	經 常 部		
	部	常	經
一、補助金			一、〇〇〇
二、雜支			一〇六、八五五
三、區史編算費			一、四〇三
四、小學校補強工事費			一九、二八七
五、區會議員選舉費			七、三〇〇
六、麻布幼稚園會費			一四、四九〇
七、東町小學校建設費			一、七三三
八、小學校費			一〇、三三二
計			一八六、六三三
一、補助金			一、〇〇〇
二、雜支			一〇、七六〇
三、區史編算費			七、三三三
四、小學校補強工事費			一〇、一八七
五、區會議員選舉費			一、六八三
六、麻布幼稚園會費			一、七三三
七、東町小學校建設費			一、七三三
八、小學校費			一、六八三
計			一八、六三三

四、諸 稅

(1) 國 稅

種 別	昭 和 十 三 年 度				昭 和 十 二 年 度				昭 和 十 一 年 度			
	稅 額	納 稅 人 員	稅 額	納 稅 人 員	稅 額	納 稅 人 員	稅 額	納 稅 人 員	稅 額	納 稅 人 員	稅 額	納 稅 人 員
地 租	三六、〇〇一・五	四、五二	一七、八八四・五	四、四五三	一九、二四八・〇	四、三三三	三六、〇〇一・五	四、三三三	三六、〇〇一・五	四、三三三	三六、〇〇一・五	四、三三三
所 得 稅	三三、〇五、四一・五	三、九三	八、三三三、一六八・七	一七、四八九	三、四九、三三三・九	一六、七二	三三、〇五、四一・五	三、九三	三三、〇五、四一・五	三、九三	三三、〇五、四一・五	三、九三
營 業 收 益 稅	一〇、〇五、三三	四、六九	六三、三九九・〇	四、三九	五、九、〇〇五	四、〇八	一〇、〇五、三三	四、六九	一〇、〇五、三三	四、六九	一〇、〇五、三三	四、六九
資 本 利 子 稅	一三、一六、〇八	一、一三	三三、二九、六三	一、〇三	七、五七、〇五	〇、六	一三、一六、〇八	一、一三	一三、一六、〇八	一、一三	一三、一六、〇八	一、一三
臨 時 利 得 稅	一五、五三、九	三、九	二九、七五、五	一、五	三三、三〇、二	一、〇	一五、五三、九	三、九	一五、五三、九	三、九	一五、五三、九	三、九
十二年度北支事件特別稅			六七、三九〇・七	三、九三								
十二年度北支事件特別稅			四、四三、三	〇、四								
十二年度北支事件特別稅			九、一八、九、一〇・五	四、〇、五								
計	二、三、五、六、八〇九・五	三、七、四三	九、一八、九、一〇・五	四、〇、五	三、七、七、三〇四・五	三、五、七、七	二、三、五、六、八〇九・五	三、七、四三	二、三、五、六、八〇九・五	三、七、四三	二、三、五、六、八〇九・五	三、七、四三

(2) 府 稅

種別	年度	昭和十三年度		昭和十二年度		昭和十一年度	
		税額	納税人員	税額	納税人員	税額	納税人員
地租附加税		一八二、七六・八六	四、五九九	一五九、三六・八八	四、四〇六	一四三、六六・三四	四、二七四
所得稅附加税		一、五三三、六七・三六	一九、三三五	一、三〇四、三五・三〇	一八、四三三	八四一、四三・三三	一七、一〇八
營業收益稅附加税		五八、八六・二九	四、七五五	八九、七四・四一	四、三〇〇	五、三六・四四	四、一三四
營業稅		八、三三・三三	四、六五五	一一、〇五・六二	五、一四九	一三、二八・八四	五、六四八
雜種稅		三三九、〇八・七七	一七、二八四	三三、八四・九五	三〇、三八八	一三、九六・八八	三、七三九
家屋稅		四、五、二〇・〇六	一〇、三六六	四、八七・三六	一〇、三三四	四、三〇・一〇	一〇、三七八
計		一、九七六、三〇〇・八六	六〇、六四四	一、七三三、九八・五三	六三、九六九	一、三三〇、六〇〇・七三	六三、三七二

(3) 市 稅

種別	年度	昭和十三年度		昭和十二年度		昭和十一年度	
		税額	納税人員	税額	納税人員	税額	納税人員
國稅地租附加税		一九六、六三・三六	四、五三七	一九九、二九・〇三	四、四〇〇	一三三、九七・二〇	四、二七〇
國稅所得稅附加税		一、三五〇、六九・〇四	一九、一三二	一、一四一、三三・九六	一八、四三〇	七六、七〇・六九	一七、二四〇
國稅營業收益稅附加税		一三三、五五・〇八	四、七〇四	一三六、三〇・〇八	四、三〇〇	八五、三三・四四	四、一三四

種別	年度	昭和十三年度		昭和十二年度		昭和十一年度	
		税額	納税人員	税額	納税人員	税額	納税人員
府稅營業稅附加税		一〇、七〇・一九	二四、六六五	一五、五九・七三	五、二四九	一六、八九・九六	五、六四八
府稅雜種稅附加税		二四三、八九・二七	一七、二八四	一七、九四・七〇	三〇、三八八	一九、八五・九三	三、七三九
府稅家屋稅附加税		二四七、三六・五九	一〇、三〇六	二四、四四・三〇	一〇、三三四	二四、四三・二二	一〇、三七八
計		二、二九、六四・四三	六〇、六七七	一、八五、四〇・五九	六三、九七二	一、四四、六四・七七	六三、二九九

(4) 區に屬する市稅

種別	年度	昭和十三年度		昭和十二年度		昭和十一年度	
		税額	納税人員	税額	納税人員	税額	納税人員
家屋稅附加税		四七、四九・六四	一〇、三〇三	四七、〇五・八九	一〇、三三四	四六、三九・九五	一〇、三七八
地租附加税		九九、三八〇・八二	四、五五五	八七、三四・四九	四、四〇〇	八七、三四・四九	四、三七〇
雜種稅附加税		七、八六九・四〇	一三、九六一	一三、一八〇・〇〇	一六、三三三	一四、三四・二六	一七、五三三
計		一五四、七四三・八六	二七、八二九	一四六、五八〇・三八	三二、〇四六	一四八、〇七・六〇	三三、一七一

(5) 通 計

麻布區勢要覽

四二

種別	昭和十三年度		昭和十二年度		昭和十一年度	
	本	計	本	計	本	計
地租	三六、〇〇一・三三	七三、一九二・六九	一九、八八四・五五	四〇五、七二一・元	一九八、二四八・〇九	三六三、〇〇七・八三
	四七、一九二・六六		六三、六五・九五		三六、〇〇七・八三	
所得稅	三、〇美、四一・五	二、八九四、三七・三〇	八、三六三、一六・三三	二、四五、四七三・三六	三、四九、三三三・九八	一、五七、七三・九〇
	二、八九四、三七・三〇		一〇、七〇八、六四一・九九		五、〇美、九六・八八	
國稅營業收益稅	一〇一、〇七六・八三	二九、四八・〇九	六三、三九・〇九	三三、九三・四九	五八、九六〇・五二	二〇、四八・四二
	一九、三八一・七		二八九、三三・六八		一四、四七・九〇	
府業稅	八、三三三・三三	一〇、七〇一・一九	一一、〇五二・六三	一五、五二九・七三	二二、二八・八四	一六、八九三・九九
	一九、〇三三・四二		二七、五二・三		三〇、〇三三・四二	

種別	昭和十三年度		昭和十二年度		昭和十一年度	
	本	計	本	計	本	計
府種稅	一三九、〇一八・七七	二五〇、六九・五	一一、八四三・九五	三〇三、九八七・五三	一三三、九六六・八八	三〇六、二五〇・〇八
	二五〇、六九・五		三六九、七六・八四		三三、九八七・五三	
家屋稅	四、二九〇・六	二九四、七九二・〇	四、八七二・三六	二九二、四九〇・〇九	四、二〇一・〇	二八八、九五・〇七
	二九四、七九二・〇		三三、七一・〇		三三、〇〇五・二七	
其他市稅	一五、四九・八七	二〇五、三九〇・四〇	六四、三六・三	四三、五二・八八	三〇、八七三・二七	四三、二六四・六四
	二〇五、三九〇・四〇		一六、八九三・三六		七三、一三六・八二	
計	一六、八九三・三六	一六、八九三・三六	二二、九六六・七二〇・八	二二、九六六・七二〇・八	六、五三三・七二・九八	六、五三三・七二・九八

第六編 教育

一、小學校

(1) 所在地

(昭和十五年三月三十一日現在)

學校名	電話	所在地	創立年月日	學校長
麻布小學校	赤坂(48)〇、〇一四	飯倉町六ノ一四	昭和八年十一月二十二日	朝倉茂
南山小學校	赤坂(48)〇、〇八八	宮村町六七	明治九年十二月十七日	橫川住市
飯倉小學校	赤坂(48)〇、〇八五	飯倉町五ノ六一	明治十一年十月二十八日	相樂邦三
三河台小學校	赤坂(43)一、四一七	三河台町一四、二四	明治三十五年四月一日	石上格
本村小學校	三田(46)四、四六二	本村町一六	明治三十五年十一月十五日	藤林憲六
斧小學校	赤坂(48)四、〇五八	斧町二八	明治四十年一月十二日	富井宗雄
東町小學校	三田(46)一、四四〇	東町三〇	大正二年十月二十四日	菅原市右衛門
麻布高等小學校	赤坂(48)一、六〇四	宮村町六九	明治四十年四月一日	加藤卓

(2) 兒童、教員數

校名	學級數	教室數		兒童數		本科正教員		專科正教員		准教員並代用教員		員計	
		普通	特別	男	女	男	女	男	女	男	女	男	女
麻布高等	二〇	二〇	六	五〇	四五	三	一	四	二	一	一	七	九
計	一七	一七	四〇	四、三六〇	四、一五九	一〇	三	二	二	一	一	三	七
東町	三	三	四	五七	五三	二	一	二	二	一	一	六	九
斧村	三	三	八	七二	六三	四	一	一	一	一	一	七	三
本河	三	三	五	五五	五〇	三	一	二	二	一	一	六	一〇
飯倉	八	八	四	四九	四二	二	一	二	二	一	一	三	八
南山	八	八	五	五八	四五	三	一	一	一	一	一	四	八
麻布	三	三	七	七〇	七四	二	一	一	一	一	一	二	二

(3) 建物、通學區域

學校名	通學區域	敷地總坪數	建物坪數	建物總建坪數
麻布小學校	飯倉町一、二、六丁目、飯倉片町、仲ノ町、我善坊町、東島居坂町、今井町、市兵衛町一、二丁目、六本木町、新網町二丁目、永坂町、南日ヶ窪町、北日ヶ窪町、宮下町、材木町、櫻田町、宮村町、霞町、三軒家町、一本松町	一、九三九・九三坪	六六五・七六坪	一、六〇五・三九坪
南山小學校	新網町二丁目、永坂町、宮村町、霞町、三軒家町、一本松町	二、一八九・三九坪	六六三・九三坪	一、七五三・三三坪

麻布區勢要覽

飯倉小學校	豐穴町、北新門前町、森元町、飯倉町四、五丁目、新網町	八三〇・一〇	五六一・六三	九四・三
三河台小學校	三河台町、六本木町、材木町、霞町、谷町、市兵衛町、今井町、鎌倉町	一、四四五・四〇	五八二・七三	九四・七
本村小學校	本村町、富士見町、田島町、新廣尾町二、三丁目、新堀町、西町	一、七〇・一八	五六一・二三	九八・〇八
斧小學校	斧町、霞町、廣尾町	一、七四・元	六四四・元	一、五〇七・九
東町小學校	網代町、新網町、山元町、坂下町、宮村町、一本松町、竹谷町、新堀町、新廣尾町一丁目、本村町、東町	一、二〇・三	五六一・一八	八八・〇六
麻布高等小學校	麻布區全部	一、〇六・七	四六一・四六	一、五五・九

四六

二、小學校に類する學校

(1) 所在地

學校名	公私別	電話	所在地	創立年月日	學校長
飯倉尋常夜學校	市立	赤坂(四)〇、〇八五	飯倉町五ノ六一	明治四十五年五月十四日	相樂邦三
三河台尋常夜學校	市立	赤坂(四)一、四一七	三河台町一四	大正三年四月七日	石上格
本村尋常夜學校	市立	三田(四)四、四六二	本村町一六	明治四十二年十月六日	藤林憲六
光明學校分教場	市立	三田(四)二、〇五九	本村町二〇三	昭和十四年十一月十五日	喜田正春
東洋英和女學校小學校	私立	赤坂(四)一、七七三	東島居坂町八	明治十七年十一月一日	小野直一

(2) 兒童、教員數

(昭和十五年三月三十一日現在)

校名	學級數	教室數		兒童數		本科正教員		專科正教員		其他教員		計	
		普通	特別	男	女	男	女	男	女	男	女	男	女
飯倉尋常夜學校	二	二	一	三	三	一	一	一	一	一	一	二	二
三河台尋常夜學校	一	二	一	八	九	二	二	一	一	一	一	二	二
本村尋常夜學校	三	三	一	六	六	四	三	一	一	一	一	五	五
光明學校分教場	三	六	三	九	七	三	三	一	一	一	一	三	三
東洋英和女學校小學校	六	六	四	一六	三六	三	三	一	一	一	一	四	四

三、青年學校

(1) 所在地

學校名	公私別	電話	所在地	創立年月日	學校長
東町青年學校	公立	三田(四)一、四四〇	東町三〇	大正七年四月二十五日	阿部正二
斧青年學校	公立	赤坂(四)四、〇五八	斧町二八	大正八年五月十六日	富井宗雄
三河臺青年學校	公立	赤坂(四)一、四一七	三河台町一四、二四	大正十一年四月一日	下田克三
安立電氣青年學校	私立	三田(四)二、一三一	富士見町三九	昭和十四年四月一日	小屋良吉
麻布十番商店街青年學校	私立		網代町二(十番商組會館內)	昭和十四年十一月九日	反保登常

(2) 生徒、教員數

(昭和十五年三月三十一日現在)

學校名	學級數	教室數		生徒數		專任教員		兼任		指導員		計
		普通	特別	男	女	男	女	男	女	男	女	
東町青年學校	一四	一〇	二	四五	一	一	一	一	一	一	一	一
斧青年學校	一〇	七	三	三九	一	一	一	一	一	一	一	一
三河臺青年學校	九	五	四	三三	一	一	一	一	一	一	一	一
安立電氣青年學校	二	一	一	一	一	一	一	一	一	一	一	一
麻布十番商店街青年學校	四	二	二	一七	一	一	一	一	一	一	一	一

四、中等學校並專門學校

(1) 所在地

學校名	公私立別	電話	所在地	創立年月日	校長名
麻布中學校	私立	三田(45)三、九四九	本村町四〇	明治二十八年四月一日	清水由松
麻布夜間中學校	私立	三田(45)三、九四九	本村町四〇	大正十三年四月一日	清水由松
第三高等女學校	府立	赤坂(48)〇、九〇七	北日窪町三七	明治三十五年二月十七日	荒川修一郎
順心高等女學校	私立	三田(45)二、〇〇四	廣尾町七九	大正十三年三月六日	田所美治

(2) 生徒、教員數

(昭和十五年三月三十一日現在)

學校名	公私立別	電話	所在地	創立年月日	校長名
東洋英和女學校	私立	赤坂(48)一、七七三	東島居坂町八	明治十七年九月二十五日	小野直一
東洋英和女學校幼稚園	私立	赤坂(48)一、七七三	東島居坂町八	明治三十九年十一月一日	小野直一
明德女學校	私立	赤坂(48)一、六〇四	本校飯倉町四ノ四 分校貯金局内	大正十年六月十四日	森本常吉
麻布商業學校	市立	赤坂(48)一、〇七四	宮村町六九	昭和十五年三月三十日	渡邊季握成
麻布工業學校	市立	赤坂(48)一、〇七四	仲ノ町七	昭和九年三月三十一日	渡邊季握成
東京工業專修學校	私立	三田(45)四、四五〇	新堀町七	明治三十二年五月一日	中村幸之助
興亞工業學院	私立	三田(45)四、七七〇	新堀町七	昭和十四年八月十五日	伍堂卓雄
麻布獸醫專門學校	私立	三田(45)四、四〇三 三田(45)四、四三三	新堀町十一	昭和九年四月十日	內村兵藏

學校名	學級數	教室數		生徒數		教員數	校舍校地 敷地總坪數 建物坪數	備考
		普通	特別	男	女			
麻布中學校	三五	二八	六	一、四五〇	一	五、八七・五	一、二八・五	中學校校舍使用
麻布夜間中學校	一〇	一〇	六	一、〇四五	一	一八、六五・六	二、四六・七	中學校校舍使用
第三高等女學校	七	一八	三	一、〇八八	一	一、〇三・五	九、六五・七	女學校校舍使用
順心高等女學校	九	一九	四	一、〇八八	一	一、三三・四	一、九〇・八	女學校校舍使用
東洋英和女學校	一〇	二	二	四五	一	三三・〇	六・三	麻布高等小學校校舍使用
東洋英和女學校幼稚園	二	一	一	一	一	一	一	
明德女學校	一	一	一	一	一	一	一	
麻布商業學校	四	一	一	一	一	一	一	

麻布區勢要覽

麻布工業學校	一五	八	二八	四七	四	九七〇・九〇	四六〇・〇〇
東京工業專修學校	一八	三〇	二八	一、七〇〇	九	八五〇・八四	三八〇・三〇
興亞工學院	八	六	二	四〇	二	八七〇・〇〇	一一七・九三
麻布獸醫專門學校	七	九	〇	四〇	〇	九四〇・〇〇	九三三・〇〇

五〇

五、幼 稚 園

(1) 所 在 地

園 名	公 私 別	電 話	所 在 地	創 立 年 月 日	園 長
麻布幼稚園	市立	赤坂(四)〇、〇一四	飯倉町六ノ一四	昭和九年四月一日	朝倉茂
南山幼稚園	市立	赤坂(四)〇、〇八八	宮村町六七	同	横川住市
東洋英和女學校附屬幼稚園	私立	赤坂(四)二、九二〇	東島居坂町二	大正三年十二月一日	小野直一
朝日幼稚園	私立	—	筈町二六	明治四十四年五月十三日	ロイス、 エクス、 クレイマ
安藤幼稚園	私立	—	本村町二二	大正十二年四月	根本仙太郎
麻布山幼稚園	私立	三田(四)〇、二七四	山元町三〇	昭和三年二月三日	麻布千代子

(2) 園 兒、保 姆 數

(昭和十五年三月三十一日現在)

園 名	組 數	教 室 數		保 姆 數	幼 兒 數		校 舍 敷 地 總 坪 數	建 物 坪 數
		普 通	特 別		男	女		
麻布山幼稚園	二	三	—	三	三	三	七〇〇	四二〇
安藤幼稚園	三	四	—	三	三	三	一八五・六六	四〇〇
朝日幼稚園	三	二	—	二	九	三	一四七・〇〇	五〇〇
東洋英和女學校附屬幼稚園	二	三	—	三	四	四	八〇四・八四	一五三・三三
南山幼稚園	四	三	—	四	三	三	二六五・一〇	八三・一〇
麻布幼稚園	三	三	—	四	三	三	二四〇・五	一一〇・五
計								

第七編 社寺及教會

一、神社

(昭和十五年三月調)

社格	神社名	所在地	社司又ハ社掌	祭	神	例祭日	氏子戸數	神	
								郷	社
郷社	永川神社	本村町一	社司羽倉直信	素盞之雄尊配祀日本武尊		九月十七日	五、〇〇戸		
村社	櫻田神社	櫻田町八二	社掌佐々木春男	伊弉諾能賣神		九月三十一、三十二日	一、七〇戸		
村社	熊野神社	飯倉町三ノ八	同 正宮 光大	須佐之男大神伊弉諾大神伊弉美大神武速		六月一、二、三日	一、五三戸		
村社	末廣神社	坂下町四一	同 鈴木 一正	倉稻魂命日本武尊湍津姫命思姫		九月七、十八日	七五戸		
村社	天祖神社	龍土町二三	同 山本 鍊藏	天照大神伊弉諾大神伊弉那大神伊弉册大神		九月二十一日	一、〇〇戸		
無格社	朝日神社	北日窪町二三	同 高木 一太郎	倉稻魂命市杵島姫命大國主命大		九月三十一、三十二日	三八戸		
無格社	久國神社	谷町八	同 石川 忠治郎	山祇命菅原道真命		六月八日	六五戸		
無格社	廣尾稻荷神社	廣尾町三九	同 山口 眞治	倉稻魂命		九月十六日	一、三〇戸		
無格社	竹長稻荷神社	永坂町四三	同 内藤 信太郎	宇迦御魂命		九月十四、十五日	二九戸		

二、寺院並寺院教

(昭和十五年三月調)

宗派	寺院名	所在地	住職	戸數	宗派	寺院名	所在地	住職	戸數	寺院	
										眞言宗	淨土宗
眞言宗	不動院	市兵衛町二ノ五四	中山 大忍	三	眞言宗	稱念寺	本村町一三〇	加藤 秀道	五		
眞言宗	正光院	櫻田町三五	連 眞猛	二	眞言宗	瑞華院	廣尾町七九	小林 明徹	三		
眞言宗	光藏院	飯倉町一ノ四	小島 眞融	二	眞言宗	道源寺	谷町八二	家田 壽一	九		
眞言宗	延命院	本村町一七七	水井 照德	二	眞言宗	善學寺	今井町九	鶴田 學順	一〇		
眞言宗	阿彌陀寺	廣尾町一	松澤 誠康	三	眞言宗	正信寺	六本木町三五	太田 良海	五		
眞言宗	長傳寺	一本松町二九	香澤 梵成	二	眞言宗	光專寺	六本木町五三	後藤 元信	二〇		
眞言宗	心光院	飯倉町五ノ五七	戸松 學瑛	二	眞言宗	法庵寺	龍土町五一	中山 圓隆	六		
眞言宗	繁成寺	筈町一二六	福井 明賢	六	眞言宗	教善寺	六本木町四三	佐藤 諦住	一〇〇		
眞言宗	善長寺	飯倉町五ノ二一	松澤 芳俊	四	眞言宗	專稱寺	櫻田町二八	小村 常憲	七		
眞言宗	遍照寺	本村町九三	小川 智善	五	眞言宗	崇巖寺	三河臺町八	後藤 元信	五		
眞言宗	教運寺	新龍土町二	佐々木 玄海	三	眞言宗	春桃院	本村町一三	水谷 拙宗	三		
眞言宗	深廣寺	六本木町五九	堀井 慶雅	三	眞言宗	曹溪寺	本村町二〇六	森 義孝	三		

天理教	天理教南東分教會	廣尾町七七	齋藤義治	二七〇
同	天理教高安分教會	飯倉町五ノ二四	高津新太郎	九〇
同	天理教水口分教會	筈町六三	塚原市太郎	三〇〇
同	天理教水口分教會	本村町一四五	志村吉太郎	八七
同	天理教水口分教會	北新門前町一	内田ハツ	七

(2) 佛道教會

(昭和十五年三月調)

宗派	名	稱	所	在	施	教會	會長	信徒數
眞言宗	山倉山	東京分教會	所	在	施	荒井久		一〇〇
眞言宗	麻布	說教所	宮村町六六			酒井浩		四〇
日蓮宗	妙覺寺	麻布教會	富士見町四八			北山日曉		五

(3) 基督教會

(昭和十五年三月調)

教派	名	稱	所	在	地	教會	會長	信徒數
日本天主教教會	麻布	天主教教會	假町二一			戸田幡刀		九三
日本基督教會	麻布	日本基督傳道教會	廣尾町三五			成田良太		三三
日本組合基督教會	日本組合	麻布基督教會	狸穴町一九			松野菊太郎		一五

日本メソヂスト教會	日本メソヂスト麻布教會	東島居坂町八	濱崎次郎	六四〇
同	日本メソヂスト安藤記念教會	本村町二二	森文次郎	一六〇
救世軍	救世軍麻布小隊	宮村町八	山下米吉	三六
日本福音教會	麻布福音教會	筈町二六	金坂與惣治	七
日本聖教會	麻布聖教會	宮下町一一	戸川二郎	三〇

(4) 境外佛堂

(昭和十五年三月調)

宗派	佛堂名	所	在	地	佛堂主	信徒數
曹洞宗	勢至堂	筈町一一三			名塚天外	五
日蓮宗	觀音堂	霞町二一			磯村松夫	一〇〇

第八編 金融、商工業

一、銀行

(昭和十五年三月末現在)

名	稱	所在地	電話番號	開業年月日	本店資本金	營業種目
株式會社	第百銀行六本木支店	三河台町一四	赤坂(四)四七、五八〇	昭一、一三	三、九八、〇〇〇	銀行業務一般
株式會社	麻布銀行	新網町二ノ七	赤坂(四)四七、六九六	明三、一三〇	二、〇〇〇、〇〇〇	預金、貸付、手形割引爲替其ノ他銀行業務一般
株式會社	安田貯蓄銀行麻布支店	新網町二ノ二	赤坂(四)一六三	大二、七、一	五、〇三三、〇〇〇	貯蓄銀行業務一般
株式會社	第一銀行麻布支店	材木町四九	赤坂(四)三五六、三五七	昭二、五、一	五、五〇〇、〇〇〇	預金、貸付、貯蓄、取立、保護預リ其ノ他銀行業務一般
株式會社	日本晝夜銀行麻布支店	新廣尾町三ノ二七	三田(四)二九〇、三三三	大二、三、一〇	一〇、〇〇〇、〇〇〇	預金、貸付、爲替其ノ他銀行業務一般
株式會社	安田銀行麻布支店	宮村町二	赤坂(四)五三三、五三四	大三、二、一	一五〇、〇〇〇、〇〇〇	銀行業務一般

二、信用組合

(1) 營業信用狀態

(昭和十五年三月末現在)

名	稱	創立	組合員數	出資口數	出資總數	拂込済出資額
有限責任	麻布區商工信用組合	昭、三、一一	三七名	一、三〇〇口	五、〇〇〇	五、〇〇〇

(2) 貸付及擔保物件類別

件數	貸付金額	擔保物件類別
一三六	一七、二〇〇	土地 建物 電件 其ノ他
		計
		一三六

(3) 貯金

組合員貯金	組合員家族貯金	團體貯金	計
一四、四〇〇	一三四、六三三	一一五、四六六	二九二、五〇〇

三、郵便局並郵便貯金

(昭和十五年三月末現在)

局名	年別	口數	金額	口數	金額	口數	金額
麻布郵便局	十四年	11	1,051,364	11	1,366,302	11	1,966,811
貯金局構内郵便局	十四年	11	1,385,919	11	1,271,181	11	2,470,633
飯倉郵便局	十四年	11	466,633	11	586,266	11	3,978,482
谷町郵便局	十四年	11	431,188	11	451,191	11	3,302,999
霞町郵便局	十四年	11	477,361	11	451,191	11	3,909,966
六本木郵便局	十四年	11	556,166	11	556,166	11	4,311,711
四ノ橋郵便局	十四年	11	737,777	11	737,777	11	5,601,811
斧町郵便局	十四年	11	1,024,822	11	1,024,822	11	7,389,911
三軒家郵便局	十四年	11	556,166	11	556,166	11	4,949,811
二ノ橋郵便局	十四年	11	737,777	11	737,777	11	6,739,911

四、質屋業

年次	總戸前年ヨリ繰越		新規貸出		受戻		質流		徴收		其ノ他		年末現在貸出	
	口數	金額	口數	金額	口數	金額	口數	金額	口數	金額	口數	金額	口數	金額
昭和十三年	24,945	3,319,919	23,770	953,366	26,447	91,544	9,885,955	70	888	4	855,266	31,912	4,191,911	
昭和十四年	25,286	3,019,712	23,770	1,138,744	26,447	1,077,044	6,826,710	33	361	8	995,455	33,558	4,558,811	

五、會社
(1) 株式會社

業別	社數、資本金	本社		支店		總額		拂込		積立金
		店數	支店數	店數	支店數	金額	口數	金額	口數	
水産業	1	1	1	1	1	750,000	750,000	750,000	750,000	1
鑛業	1	1	1	1	1	1,000,000	1,000,000	1,000,000	1,000,000	1
工業業	4	4	4	4	4	3,090,000	2,850,000	2,850,000	2,850,000	4
商業業	8	8	8	8	8	1,292,000	9,091,000	9,091,000	9,091,000	8
運輸業	3	3	3	3	3	17,133,000	3,941,000	3,941,000	3,941,000	3
計	17	17	17	17	17	17,133,000	17,941,000	17,941,000	17,941,000	17

(2) 合資會社

業別	社數、出資額	本社		支店		總額		出資額		積立金
		店數	支店數	店數	支店數	金額	口數	金額	口數	
工業業	3	3	3	3	3	1,451,600	1,451,600	1,451,600	1,451,600	3

第八編 金融、商工業

業種別	工場数	原動力		總職数	工数		生産額
		機關数	實馬力		男	女	
紡織工業	二	三	五	二	二	三,三五〇	
金屬工業	三	一〇	五	一〇	一	一六,〇〇八	
機械器具工業	九	一〇	五	二	一	三三,一三三	
窯業	一	一	一	一	一	一	
化學工業	六	八	二	三	一	元,二六六	

使用職工五人未満ノ工場

(東京府資料ニ依ル)

業種別	工場数	原動力		總職数	工数		生産額
		機關数	實馬力		男	女	
紡織工業	五	三	三	三	三	一九〇,二六三	
金屬工業	八	九	三	八	五	七五〇,〇六六	
機械器具工業	三	三	三	三	一	七八〇,九七三	
窯業	一	一	一	一	一	一	
化學工業	五	三	三	三	一	一,三〇〇,五二二	
製材工業	三	一	一	三	一	二四〇,五三三	
製品工業	七	一	一	七	一	一〇七,六九五	
印刷及製本業	七	一	一	七	一	四七,八四七	
食料品工業	一〇	一	一	一〇	一	一	
瓦斯及電氣業	九	一	一	九	一	一	
其他ノ工業	九	一	一	九	一	一	
計	一八	二	二	一八	一	一〇,九八八,八〇八	

六、工場

(1) 工場及従業者並生産額

イ 使用職工五人以上ノ工場

(東京府資料ニ依ル)

業種別	工場数		従業者数		生産額
	總数	其他ノ従業者	男	女	
紡織工業	二	一	二	一	三
金屬工業	三	二	三	二	三
機械器具工業	九	八	九	八	三
窯業	一	一	一	一	一
化學工業	五	四	五	四	一
製材工業	三	二	三	二	一
製品工業	七	六	七	六	一
印刷及製本業	七	六	七	六	一
食料品工業	一〇	九	一〇	九	一
瓦斯及電氣業	九	八	九	八	一
其他ノ工業	九	八	九	八	一
計	一八	一七	一八	一七	一

(3) 合名會社

業別	社数、出資額		積立金	
	本店	支店	本店	支店
工業	三	三	三	三
商業	八	一	八	一
計	一一	四	一一	四

業別	社数、出資額		積立金	
	本店	支店	本店	支店
商業	一	一	一	一
計	一	一	一	一

麻布區要覽

六二

麻布區勢要覽

業種別	營業收益稅	口數	業種別	營業收益稅	口數
紙類	三九四・三〇	二	油	二八・〇〇	五
木材類	四四・六〇	〇	樂器	二四・六〇	五
足袋	三〇・六〇	〇	古	二四・〇〇	四
菲才	一八四・三〇	八	佛具	五〇・〇〇	四
古物	一四〇・六〇	六	石	七〇・〇〇	三
陶器	一四〇・〇〇	六	セ	一一・〇〇	三
寫真材	三〇・四〇	六	洋	七・四〇	三
玩具	一〇六・六〇	五	其	四・八〇	三
帽類	一九・四〇	五	計	一、三六・九	四
桶類	六・〇〇	五	他	三〇、五九・六	六

(3) 製造業

業種別	營業收益稅	口數	業種別	營業收益稅	口數
電氣器具	五、〇四・七六	六	家具	一六・〇〇	九
諸機械	二、五六・〇〇	三	木型	三〇九・三〇	七
ベールプロック	二、〇七・六〇	三	ボ	三・六〇	四
バイクライト	二、〇四・三〇	三	其	二、一四・六三	三
機械、自動車部品	二、〇四・三〇	三	計	一五、八七・三〇	一八
螺子	一、四〇・三〇	一	他		一

八、市

市場

名稱	所在地	電話番號	開設年月日	經營者	販賣品目	店舖數
霞町小賣市場	霞町一七	赤坂(48) 三、九三二	大八、一二、一九	市設	食料品並日用品	三
麻布市場	坂下町五	高輪(44) 六、六八五	昭二、九、一	香居香治郎	鹽魚、乾物、米、鮮魚、青果、醸造品、菓子	七
筭市場	筭町七五	青山(36) 三、六二三	昭三、九、一	神保長藏	青果、鮮魚、精肉、鹽干魚、乾物、菓子、調理品	六
新網市場	新網町一ノ四八	赤坂(48) 八〇五	昭二、四、三	野口喜太郎	菓子、精肉賣物、米穀、荒物、乾物酒、鮮魚	三
竹谷町小賣市場	竹谷町二二	高輪(44) 六、二八七	昭六、一二、二	花盛兼太郎	酒、菓子、鮮魚、乾物、食料品、フライ、精米、家庭料理、片肉、漬物、青物、果實、荒物	一八
末廣市場	宮下町一三	赤坂(48) 三五三	昭七、一一、八	三上新次郎	酒、味噌、鮮魚、米穀、玩具、菓子、精肉、漬物、洋品、綿糸、木炭、乾物、食料品、化粧品	二
六本木市場	三河台町一三	赤坂(48) 二、三〇五	大一一、一一、一	藤井甚三郎	精米、酒、賣物、精肉、漬物、乾物、菓子、炭、下駄、鮮魚	九

第九編 衛生、土木

一、保健

(1) 醫師、齒科醫師、產婆

年次	種別	醫師		齒科醫師		產婆
		男	女	男	女	
昭和十二年		三三		三六		六六
昭和十三年		三六		三三		六六
昭和十四年		三三		三六		六六

(2) 病院

年次	種別	病院數	職員			病室	病床	入院患者延人員	外來患者延人員
			職員	調藥員	產婆				
昭和十二年		八	八	八	一	一〇	一七、六五〇	八、九三三	
昭和十三年		八	八	八	一	一〇	二〇、九五五	八、〇四四	
昭和十四年		九	九	九	一	一三	二五、〇〇一	二、〇二九	

(3) 醫院及診療所

年次	種別	診療所數	醫院及診療所數	醫師	調藥員	看護婦	患者數		患者延人員	
							男	女	男	女
昭和十二年		三	三	九	九	三	一八、一四二	三六、四二二	一八、四七〇	一七、九七〇
昭和十三年		五	五	八	八	四	一九、〇〇四	四〇、五〇八	二五、九二一	一五、三三九
昭和十四年		八	八	五	五	三	二〇、九七七	四三、二四七	二七、六四〇	一六、八〇〇

(4) 齒科醫院及診療所

年次	種別	診療所數	齒科醫院及診療所數	齒科醫師	患者數		患者延人員	
					男	女	男	女
昭和十二年		三	三	六	六	一四、六三三	三〇、四三〇	
昭和十三年		五	五	六	六	一六、五五五	三三、五五五	
昭和十四年		六	六	九	九	二一、〇〇〇	四一、六六六	

(5) 傳染病及豫防

イ、傳染病

種別	年次	患者發生數				同上ノ内死亡數			
		昭和十二年	昭和十三年	昭和十四年	計	昭和十二年	昭和十三年	昭和十四年	計
赤痢		二五	三〇	四六	一〇一	三	三	三	九
コレラ		一	一	一	三	一	一	一	三
傷寒		一	一	一	三	一	一	一	三

麻布區勢要覽

病名	月別												
	一月	二月	三月	四月	五月	六月	七月	八月	九月	十月	十一月	十二月	計
腸チフス	〇	〇	〇	〇	九	三	三	〇	〇	〇	〇	〇	〇
バラチフス	〇	〇	〇	〇	〇	〇	〇	〇	〇	〇	〇	〇	〇
痘疹	〇	〇	〇	〇	〇	〇	〇	〇	〇	〇	〇	〇	〇
猩紅熱	〇	〇	〇	〇	〇	〇	〇	〇	〇	〇	〇	〇	〇
流行性腦脊髄膜炎	〇	〇	〇	〇	〇	〇	〇	〇	〇	〇	〇	〇	〇
計	〇	〇	〇	〇	九	三	三	〇	〇	〇	〇	〇	〇

口、傳染病發生月別表。

(昭和十四年)

種痘者數	月別												
	一月	二月	三月	四月	五月	六月	七月	八月	九月	十月	十一月	十二月	計
赤痢(疫痢)	一九	三	三	一八	〇	六	〇	六	四	五	三	三	四六
腸チフス	一	一	一	一	一	一	一	一	一	一	一	一	一
バラチフス	一	一	一	一	一	一	一	一	一	一	一	一	一
チフテリア	一	一	一	一	一	一	一	一	一	一	一	一	一
猩紅熱	一	一	一	一	一	一	一	一	一	一	一	一	一
流行性腦脊髄膜炎	一	一	一	一	一	一	一	一	一	一	一	一	一
計	四〇	三	三	一八	五	九	一	九	五	六	六	三	九六

ハ、種痘

(昭和十四年)

種痘者數	善感		不善感		未檢診		善感		不善感		未種痘者
	公	私	公	私	公	私	公	私			
第一期	八七	一八	〇	〇	〇	〇	〇	〇	〇	〇	〇
第二期	一〇八	二九	〇	〇	〇	〇	〇	〇	〇	〇	〇
計	一九五	四七	〇	〇	〇	〇	〇	〇	〇	〇	〇

ニ、豫防注射

(昭和十四年)

種別	個所數	注射人員		期間
		至	自	
腸チフス豫防注射	三	至九月十九日	自五月十三日	〇
チフテリア豫防注射	三	至九月十九日	自五月十三日	〇

二、清掃

(1) 塵芥掃除

麻布區勢要覽

年次	種別	座	井	量	使用人夫延人員	運搬船車數		
						手車	自動車	船
同十三年				三、七五、八〇〇	三、三〇五人	五、七六六	一、〇九〇	五〇〇
同十四年				三、六六、三〇〇	三、三〇二人	五、六四二	一、三三二	五八

(2) 屎尿汲取

年次	種別	戸數	汲取荷數	使用人夫延人員	委託金	運搬船車數	
						自動車	手車
同十三年	直管請負	五、七〇六	二九、六三、五〇〇	六、六四九	七、八五〇	一、〇九〇	一〇、一四〇
同十四年	直管請負	五、六五九	二九、六三、〇〇〇	六、六六六	六、四〇五	一、三三二	七、八〇〇

三、土木

(1) 道路

府國	縣道	道路名	延長	面積	道路名	延長	面積
			三、二四	四、六九	計		四、一五
			三、二四	四、六九			四、一五

(2) 道路と比率

土地總面積ニ對スル道路面積ノ百分率(土地面積四・二九方軒)
 土地面積一平方軒當リ延長
 土地面積一平方軒當リ面積
 人口一萬人當リ延長(總數八八、九〇〇人)
 人口一萬人當リ面積

一〇・二九%
 一四・〇七米
 一〇三平方米
 六・七九米
 五〇平方米

第十編 社會事業

一、方面制度

(1) 概説

吾國方面委員制度は、長くも大正天皇の聖旨に感激したる、時の岡山縣知事笠井信一氏が心血を凝し大正六年三月創案に係る濟生顧問に源を發し大正七年大阪府知事林市藏氏故小河滋次郎博士に委囑諸外國の制度調査研究の末吾國独自の本制度を制定せるものなり。

爾來地方團體の任意的制度として自然的發達に放任せられたる本制度は昭和十二年一月十五日方面委員令を以て國家的制度として法制化せらる。

本市方面委員制度は大正九年十二月下谷深川兩區に十方面を設置せられたるに始まり、昭和七年市域擴張に依り大いに擴充現に一二七方面約三、〇〇〇の方面委員を擁するに至れり。

本區に於ては昭和三年八月麻布方面として設置され現在委員二十七名、委員參與として區長、鳥居坂、六本木兩警察署長を委囑しあり。

(2) 方面委員擔當地區表

方面委員	職	電	話	住	所	擔	當	區	域
西崎 謙三	酒	赤坂(48)	三三	新網町二ノ二	永坂町	新網町一、二丁目、宮下町、鳥居坂町、東鳥居坂町			

副委員長	委員	職	電	話	住	所	擔	當	區	域
福井 明賢	僧	侶	赤坂(48)	三、〇一四	筈町一、二六	筈町(一一一六)、(二九一五四)、(二二二一八二)				
石塚 伊之助	金屬 扱物業	商	三田(48)	四、六九二	新廣尾町三ノ六	新廣尾町三丁目、富士見町				
原 兼吉	金魚 水引業	商	赤坂(48)	一、九七八	宮村町七六	宮村町(六一一八一)、南日ヶ窪町、北日ヶ窪町四四 新廣尾一丁目、東町				
常盤 代助	酒	商	赤坂(48)	三、五二一	霞町一、二	霞町一ノ一部、二一、二〇、二一ノ一部、二二、二七、一八 飯倉町三、四、五丁目				
戸松 學瑛	僧	侶	赤坂(48)	六六七	飯倉町五ノ五七	網代町、山元町(四一五九九)、坂下町(一一一九)				
蕪木 安太郎	白米	商	三田(48)	三、七五六	網代町一五	北新門前町、狸穴町、飯倉片町				
鹿島 信之助	菓子 種商	商	赤坂(48)	七七五	北新門前町三	森元町全部				
高野 逸郎	質屋	業	赤坂(48)	一、五八二	森元町二ノ九	谷町(三九一四一、四六一八二)、市兵衛町一丁目、二丁目(一一一五、八一三〇、七六一八九)、我善坊町、飯倉町一、二、六丁目				
高見 傳會	社員	員			谷町四一	本村町(一一一四六)、西町				
竹松 三郎	雜貨	商	三田(48)	二、〇五一	本村町六四	宮村町(一一六〇)、一本松(二二二二四)				
小澤 文秀	僧侶	侶	赤坂(48)	三、一四三	宮村町五六	谷町(二八一三八)、仲ノ町、市兵衛町二丁目(二二二二四、二五ノ一部、六四一七四)、今井町(一一三二一、二五ノ一部、六四一七四)、今井町(一一三二一、六五ノ一部、六六一六七)				
中村 重藏	乾物	商	赤坂(48)	一、六〇〇	谷町三〇	新網町、竹谷町				
宇賀神 金四郎	電機器具製造業	商	三田(48)	四、五一七	新網町四	廣尾町、盛岡町、三軒家町(一一一五)、筈町(一一七一八)				
山形 啓五郎	酒	商	三田(48)	二、七〇一	廣尾町一					

名	電	話	位	置	敷	地	構	造	坪	建	築	費	
山岡猪之助	赤坂(4)一、八二四		赤坂(4)一、八二四		三河台町一三		三河台町・六本木町(一八一三、一五一七、四三一四五)、市兵衛町二丁目(二五ノ一部、二六ノ一部)						
江藤定吉	文房具商		田島町二〇		田島町								
會田和平	運送業		三田(4)三、三〇四		新廣尾町二ノ二(六)		新廣尾町二丁目、本村町(一四七―二二五)						
秋山貞三	社員		赤坂(4)四、九〇一		龍土町七四		龍土町、新龍土町、六本木町(三一、五一―六七)						
齋藤金三郎	酒商		赤坂(4)四、三〇七		櫻田町二四		櫻田町(二五―四八)						
佐藤作次郎	油商		赤坂(4)三、五二一	(呼)	霞町一一		櫻田町、三軒家町(一六―五七)、霞町(一ノ一部、二二―二五)						
清水勲三郎	質屋業		赤坂(4)四、五二二	(呼)	谷町二		霞町(一―二七)、今井町(二二―四二)、簗筒町三八―六〇、六三、六四ノ一部、六五ノ一部						
廣澤多藏	代書業		赤坂(4)四、四八五	(呼)	材木町五		六本木町(一八一―二四、二八―二九、五四ノ一部)、材木町(一一―一九、五三―七五)、北日ヶ窪町(四四ヲ除ク)						
吉山與八	米商		赤坂(4)四、四四一		筈町六六		筈町(六二―六七)、(七二―七三)						
奈迫本能	僧侶		長谷寺内 赤坂(4)三三〇、三三三		筈町九九		筈町(五五―六一、六八―七一、七四―一一)						
都筑俊親	醫師		三田(4)二、三二七		一本松町四一		山元町(一ノ四〇)、一本松町(一一―二二、二五―四二)坂下町(二〇―四二)						

(3) 麻布方面館

- 事業概目
- (1) 社會調査
 - (2) 相談指導
 - (3) 保護救済
 - (4) 保健救療
 - (5) 育兒獎學
 - (6) 託兒保育
 - (7) 金品給與
 - (8) 救護法ニ依ル救護
 - (9) 教化慰安
 - (10) 會館利用
 - (11) 其ノ他福利社會關係一般

二、福利

(1) 法律相談

- 一、人事關係相談
 - 二、財產關係相談
 - 三、刑事關係相談
- 計
- 相談、婚姻、縁組、離婚、離縁、入籍、廢家、其ノ他
債權、債務、保證、損害賠償、所有權確認、營業讓渡其他
文書偽造、自殺補助、子女誘拐、詐欺、横領其ノ他
- 四〇
八四
五
一二九

(2) 診療券及貧困證明交付狀況

年次	種別	診療券交付枚數	貧困證明交付數	備考
昭和十二年		七、六七三	有料二四二	三月三十一日現在調
昭和十三年		五、五三三	有料一三三	同
昭和十四年		四、三〇八	有料一六	同

三、救護

(1) 救護法母子保護法生活標準額

世帯別	被救護者數	一人	二人	三人	四人	五人	六人	七人	八人	九人	十人
一人世帯生活標準額即給與額	〇	〇	〇	〇	〇	〇	〇	〇	〇	〇	〇
二人世帯生活標準額即給與額	〇	〇	〇	〇	〇	〇	〇	〇	〇	〇	〇
三人世帯生活標準額即給與額	〇	〇	〇	〇	〇	〇	〇	〇	〇	〇	〇
四人世帯生活標準額即給與額	〇	〇	〇	〇	〇	〇	〇	〇	〇	〇	〇
五人世帯生活標準額即給與額	〇	〇	〇	〇	〇	〇	〇	〇	〇	〇	〇
六人世帯生活標準額	〇	〇	〇	〇	〇	〇	〇	〇	〇	〇	〇
七人世帯生活標準額	〇	〇	〇	〇	〇	〇	〇	〇	〇	〇	〇
八人世帯生活標準額	〇	〇	〇	〇	〇	〇	〇	〇	〇	〇	〇
九人世帯生活標準額	〇	〇	〇	〇	〇	〇	〇	〇	〇	〇	〇
一〇人世帯生活標準額	〇	〇	〇	〇	〇	〇	〇	〇	〇	〇	〇

(2) 要保護者調

年次	種別	要保護世帯	要保護人員	備考
昭和十二年	同	二〇七	七、九三	十二年三月三十一日現在
昭和十三年	同	二、二五	八、二五	十三年同
昭和十四年	同	二、四九	一〇、五五	十四年同

(3) 恤救金交付狀況

年次	種別	交付金額	延人員	備考
昭和十二年	同	六五、〇〇	三、二五	十二年三月三十一日現在
昭和十三年	同	七六、〇〇	三、四〇	十三年同
昭和十四年	同	八九、三五	四、三五	十四年同

第十一編 各種團體

一、町會

(1) 聯合町會

聯合會 長	區會 長	町會 長	町會 長	町會 長
島居坂支部 長	町會 長	町會 長	町會 長	町會 長
六本木支部 長	町會 長	町會 長	町會 長	町會 長
岡野民德	鈴木篤真	守田近三		

(2) 町會

町會名	町會支部長	町會名	事務所所在地
飯倉町一、二、六丁目町會	飯倉町二ノ一四(赤坂)〇六〇九	飯倉町一、二、六丁目町會	飯倉町二ノ二 町會事務所
飯倉町三、四、五丁目町會	飯倉町四ノ二(赤坂)〇六一八	飯倉町三、四、五丁目町會	飯倉町三ノ一七 町會事務所
飯倉町五丁目町會	飯倉町五ノ三三(赤坂)〇七七九	飯倉町五丁目町會	飯倉町五ノ一三 萬年方(赤坂)〇三五
狸穴町町會	狸穴町五三(赤坂)一六八一	狸穴町町會	會長方
飯倉片町、仲ノ町町會	仲ノ町一三(赤坂)〇二八六	飯倉片町、仲ノ町町會	會長方
飯倉町一、二、六丁目町會	飯倉町二ノ一四(赤坂)〇六〇九	飯倉町一、二、六丁目町會	會長方
飯倉町三、四、五丁目町會	飯倉町四ノ二(赤坂)〇六一八	飯倉町三、四、五丁目町會	會長方
飯倉町五丁目町會	飯倉町五ノ三三(赤坂)〇七七九	飯倉町五丁目町會	會長方
狸穴町町會	狸穴町五三(赤坂)一六八一	狸穴町町會	會長方
飯倉片町、仲ノ町町會	仲ノ町一三(赤坂)〇二八六	飯倉片町、仲ノ町町會	會長方

(昭和十五年七月一日現在)

我善坊町町會	石井伍四郎	我善坊町二〇(赤坂)〇八三八	我善坊町一二 町會事務所
市兵衛町一、二丁目町會	小宮文太郎	市兵衛町二ノ六(赤坂)一〇五四	市兵衛町二ノ一七 町會事務所
宮下町町會	白井誠造	宮下町三三(赤坂)一二二六	宮下町一三 萬年方(赤坂)〇三五
新網町一丁目南部町會	古川誠助	新網町一ノ五五(赤坂)〇七七八	會長方
新網町一丁目北部町會	增山他計男	新網町一ノ三(赤坂)一五〇五	會長方
新網町二丁目町會	西崎謙三	新網町二ノ二(赤坂)〇〇三三	會長方
永坂町町會	鈴木義多郎	永坂町六六(赤坂)〇〇四三	永坂町五一 松本方
南日ヶ窪町町會	松山良造	南日ヶ窪町一一(赤坂)一九八二	會長方
島居坂町、東島居坂町町會	矢井久吉	東島居坂町二(赤坂)二四二四	會長方
三軒家町町會	柏崎安太郎	三軒家町九(三田)二四一二	會長方
本村町町會	板尾藤次郎	本村町一四六(三田)〇九七四	本村町九一 佐藤方(三田)三三三
田島町町會	弘田義三郎	田島町五一(三田)四六六二	田島町二三 町會事務所
廣尾町町會	三土忠造	廣尾町六三(三田)一三〇〇	廣尾町四九 町會事務所
新廣尾町一丁目町會	志村篤治	新廣尾町一ノ二二(三田)〇五〇八	會長方
新廣尾町二丁目町會	鈴木篤真	新廣尾町二ノ一〇(三田)一〇二〇	新廣尾町二ノ一三五 町會事務所
新廣尾町三丁目町會	(代)多加留喜	新廣尾町三ノ八(三田)二四五五	新廣尾町三ノ九〇 町會事務所
富士見町町會	岡本貫一	富士見町九(三田)二四七七	會長方
坂下町町會	宮崎新七	坂下町一九(三田)二五八六	坂下町四一 末廣神社内
山元町町會	德峰了豐	山元町二九(三田)〇三〇一	山元町五五 鈴木方

第十一編 各種團體

町名	町會	町會名	町會長	事務所所在地
新堀町	町會	益田左右治	(三田(45)四五一)	新堀町四 笠松方(三田(45)四〇六)
竹谷町	町會	野村駿吉	(三田(45)二二五六)	竹谷町二ノ三岩崎方(三田(45)三六三)
東町	町會	篠崎清一	(三田(45)〇〇三七呼)	會長方
一本松町	町會	都筑俊親	(三田(45)二二二七)	一本松町八峰村方(三田(45)三六三呼)
網代町	町會	鈴木清一郎	(三田(45)一六五〇)	網代町一 高田方(三田(45)一六五〇呼)
宮村町	町會	向山直吉	宮村町三三	宮村町四〇 町會事務所
森元町一丁目	町會	伊藤重五郎	森元町一ノ二三(赤坂(45)一六三四呼)	會長方
森元町一丁目	町會	位上清	森元町一ノ二七(赤坂(45)〇九四三)	會長方
森元町二丁目	町會	高野逸郎	森元町二ノ九(赤坂(45)一五八二)	會長方
北新門前町	町會	山本一翁	北新門前町二(赤坂(45)一七五九)	會長方
新堀町	町會	安富藤七	新堀町六七(赤坂(45)〇二八九)	會長方
谷町西	町會	關根三吉	谷町七(赤坂(45)〇一七三)	會長方
谷町東	町會	高見傳	谷町四一	谷町六七 町會事務所
今井町	町會	鹿島利左平	今井町三四(赤坂(45)一二五五)	今井町一五吉野方(赤坂(45)二三三呼)
北日ヶ窪町	町會	牧田環	北日ヶ窪町四三(赤坂(45)一六二六)	北日ヶ窪町一三 朝日神社内
材木町	町會	鈴木榮吉	材木町一五(赤坂(45)四一二五)	材木町四七 町會事務所
龜土町	町會	秋山貞三	龜土町七四(赤坂(45)五二五一)	龜土町五 光澤方(赤坂(45)四三三八)

町名	町會	町會名	町會長	事務所所在地
櫻田町	町會	小久保時之助	櫻田町五五(赤坂(45)三六六二)	會長方
六本木	町會	加藤留三郎	六本木町四七(赤坂(45)〇八九五)	六本木町一 北原方
霞町	町會	福原章伍	霞町六(赤坂(45)三七一八)	霞町二 町會事務所
三河臺	町會	守田近三	三河臺町四(赤坂(45)一九五七)	三河臺町二 田熊保行方
仲新	町會	柴田金五郎	仲新町四四(赤坂(45)二〇九四)	會長方
新上	町會	赤塚末太郎	新上町一二(赤坂(45)三九一二)	新上町四八 町會事務所
上	町會	神保長藏	上町六一(赤坂(45)三六二三)	會長方
山	町會	長基連	山町七九(赤坂(45)四六一〇)	山町七九 町會事務所
山	町會	宇田川謹三郎	山町一五四(赤坂(45)二九〇五)	山町一六八 町會事務所

(3) 會員數、區域其他

(昭一五、三)

町會名	種別	會員數	隣組數	整備完了日	區域
鳥居坂支部					
飯倉町一、二、六丁目町會		一七	一六	一四、三、三二	一丁目、二丁目、六丁目全部

飯倉町三、四丁目町會
 飯倉町五丁目町會
 狸穴町町會
 飯倉片町仲ノ町町會
 我善坊町町會
 市兵衛町一、二丁目町會
 宮下町町會
 新網町一丁目南部町會
 新網町一丁目北部町會
 新網町二丁目町會
 水坂町町會
 南日ヶ窪町町會
 鳥居坂町東鳥居坂町町會
 三軒家町町會
 本村町町會
 田島町町會
 廣尾町南部町會
 廣尾町北部町會
 新廣尾町一丁目町會
 新廣尾町二丁目町會

三五
 四六
 一四〇
 三三
 一八四
 六〇〇
 三〇〇
 二六六
 二二五
 一七〇
 二二六
 一〇八
 五
 二四八
 八〇
 一五〇
 一〇四
 一七

〇
 〇
 〇
 〇
 八
 七
 九
 三
 三
 三
 三
 三
 三
 三
 三
 三
 三
 三
 三

四、三、三
 四、三、三
 三、一〇、三〇
 三、一、一
 三、九、二
 三、九、二
 三、九、二
 三、九、二
 三、九、二
 三、九、二
 三、九、二
 三、九、二
 三、九、二
 三、九、二
 三、九、二
 三、九、二
 三、九、二
 三、九、二
 三、九、二
 三、九、二

三丁目、四丁目全部
 五丁目全部
 狸穴町全部
 片町、仲ノ町全部
 我善坊町全部
 一丁目、二丁目全部
 宮下町全部
 二八——七二
 一——二七
 新網町二丁目全部
 水坂町全部
 南日ヶ窪町全部
 兩鳥居坂町全部
 三軒家町全部
 本村町全部
 田島町全部
 一三——殘全部
 一——一二
 新廣尾町一丁目全部
 新廣尾町二丁目全部

新廣尾町三丁目町會
 富士見町町會
 坂下町町會
 山元町町會
 新堀町町會
 竹谷町町會
 東町町會
 一本松町西町町會
 網代町町會
 宮村町町會
 森元町一丁目東部町會
 森元町一丁目西部町會
 森元町二、三丁目町會
 北新門前町町會
 計
 六本木支部
 簞笥町町會
 谷町西部町會
 谷町東部町會
 今井町町會

三五
 三七
 三五
 三一
 四三
 三三
 三〇
 三九
 四三
 七〇
 三〇
 三六
 三五
 三九
 一〇〇
 五七
 三三
 三五
 一八

元
 元
 元
 元
 元
 元
 元
 元
 元
 元
 元
 元
 元
 元
 元
 元
 元
 元

三、一〇、三〇
 四、三、三
 四、三、三
 三、九、五
 三、一、一
 三、一〇、一
 四、三、一五
 三、九、二
 四、三、二
 四、三、二
 四、三、二
 四、三、二
 四、三、二
 四、三、二
 四、三、二
 四、三、二
 四、三、二
 四、三、二
 四、三、二
 四、三、二

新廣尾町三丁目全部
 富士見町全部
 坂下町全部
 山元町全部
 新堀町全部
 竹谷町全部
 東町全部
 一本松西町全部
 網代町全部
 宮村町全部
 一——二六、二五ノ一部
 二七、二五ノ一部、二八
 森元町二、三丁目全部
 北新門前町全部
 簞笥町全部
 一——三八、七六——八二
 三九——七五
 今井町全部

麻布區勢要覽

八八

東町尋常小學校母の會
財團法人南葵育英會
財團法人大日本婦人共愛會

東町小學校内
我善坊町三二
廣尾町七九

昭和七・五
大正二・九
同 六・三

四〇〇
一、三〇〇
三〇〇

菅原市右衛門
川瀬善太郎
清浦鍊子

四、軍人及兵事關係

(昭一五、三)

名	稱	事務所所在地	設立年月	會員數	代表者
帝國在郷軍人會麻布區聯合分會		區役所内	昭和二〇・二		益田左右治
第一分會		谷町四一田中方	同		田中岩治
第二分會		森元町一ノ二〇笠井方	同		笠井有義
第三分會		霞町一金子方	同		金子貞吉
第四分會		新廣尾町一ノ二三樋渡方	同		樋渡正人
第五分會		櫻田町二七鈴木方	同		鈴木三之助
第六分會		本村町八五石井方	同		石井三郎
麻布聯隊區將校團麻布分團		筈町二六金谷方	明治四〇・		金子三郎
大日本傷痍軍人會東京府麻布分會		區役所内	昭和二三・三		岡野元朗
海軍協會麻布委員區		同所	同 八・三		岡野民德

五、醫事及衛生關係

(昭一五、三)

名	稱	事務所所在地	設立年月	會員數	代表者
麻布區醫師會		六本木町六六伊澤方	大正九・三	二〇	額田豐
東京府齒科醫師會麻布支部		霞町六伊藤方	同 一五・六	七	伊藤定敏
東京府藥劑師會麻布支部		森元町一ノ二七中田方	同 一五・七	七	中田隆治
麻布區看護婦組合		南日ヶ窪町一五松本方	同 九・八	四八	松本勢也
東京市麻布區產婆會		區役所内	同 七・六	四	市野かん

六、保安、交通、消防關係

(昭一五、三)

名	稱	事務所所在地	設立年月	會員數	代表者
鳥居坂警察署管内 交通事故防止聯合會		仲ノ町二三寺村方	昭和二三・四	一〇、〇一六	友野直二
六本木警察署管内 交通事故防止聯合會		同所	同 一三・四	五、八〇三	中上川三郎治
麻布交通事故防止會		同所	同 五・二	一〇〇	寺村春三郎

七、社會事業關係

(昭一五、三)

名	稱	事務所所在地	設立年月	會員數	代表者
日本赤十字社東京支部麻布區委員部		區役所内	明治三〇・一	一、八〇〇	岡野民德

麻布區勢要覽

帝國水難救濟會麻布區委員部	同所	同	三・二	六	岡野民德
麻布區方面委員	北日ヶ窪町四方面館内	昭和三・八	三・三	六	西崎謙三
麻布區方面事業助成會	同所	同	三・三	三	西崎謙三
家庭製作品獎勵會	筈町一五四	大正四・一〇	四・一〇	三	田村マツエ
財団法人原田積善會	市兵衛町二ノ八四	同	九・七	三	久田益太郎
財団法人婦人共立育兒會	廣尾町七九	明治三・一	三・一	七	弘田増子
財団法人三美會	飯倉町六ノ一三	昭和二・三	二・三	七	志立鐵次郎
財団法人愛育會	盛岡町一	同	九・三	七	清浦奎吾
財団法人聖ヒルダ一養老院	龍土町六二	明治六・一〇	六・一〇	七	空山縣つる

八、修養關係

(1) 男子青年團

名	稱	事務所所在地	設立年月	團員數	團長
麻布區青年團	區役所内	區役所内	大正二・一〇	四十三分團	阿野民德
麻布小學校分團	麻布小學校内	麻布小學校内	同	三	朝倉茂
南山小學校分團	南山小學校内	南山小學校内	同	三	横川住市

(昭一五、三)

第十一編 各種團體

名	稱	事務所所在地	設立年月	團員數	團長
飯倉小學校分團	飯倉小學校内	飯倉小學校内	同	三	相樂邦三
三河臺小學校分團	三河臺小學校内	三河臺小學校内	同	三	石上格
本村小學校分團	本村小學校内	本村小學校内	同	三	藤林憲六
筈小學校分團	筈小學校内	筈小學校内	同	三	富井宗雄
東町小學校分團	東町小學校内	東町小學校内	同	三	菅原市右衛門
麻布高等小學校分團	麻布高等小學校内	麻布高等小學校内	同	三	加藤卓
樓田町分團	樓田町六二	樓田町六二	同	三	田中泰
富士見町分團	富士見町五三	富士見町五三	同	三	川崎甲吉
飯倉町分團	飯倉町三ノ二六	飯倉町三ノ二六	同	三	七澤康太郎
六本木町分團	六本木町四一	六本木町四一	同	三	井上誠
三軒家町分團	三軒家町一三	三軒家町一三	同	三	春日井一
廣尾町分團	廣尾町一	廣尾町一	同	三	山形巴
宮下町分團	宮下町三九	宮下町三九	同	三	楠形謹
北新門前町分團	北新門前町一八	北新門前町一八	同	三	小野福
上筈分團	筈町九五	筈町九五	同	三	鈴木正夫
下筈分團	筈町一三一	筈町一三一	同	三	鈴木茂
仲筈分團	筈町五〇	筈町五〇	同	三	小田幾太郎
三河臺町分團	三河臺町一三	三河臺町一三	同	三	小田新太郎
龍土町分團	龍土町三四	龍土町三四	同	三	中原政治
一本松町分團	一本松町三四	一本松町三四	同	三	須田清徳

麻布區勢要覽

市兵衛町二分	市兵衛町二ノ一七	同	三・二	編	大久保正太郎
坂下町二分	坂下町二九	同	二・三	三	松浦徳一
霞町一分	霞町一四	同	二・一	六	小池良
山元町一分	山元町四一	同	二・二	八	久保田耕造
新網町一丁目一分	新網一ノ七一	同	二・四	吾	黒田秀雄
森元町初音分	森元町一ノ二七	同	二・一	久	久保田耕造
本村町五分	本村町六三	同	三・三	久	久保田耕造
飯倉町五丁目一分	飯倉町五ノ一四	同	三・二	久	久保田耕造
飯倉町四丁目一分	飯倉町四ノ一	同	三・九	久	久保田耕造
飯倉町三丁目一分	飯倉町三ノ八三	同	三・二	久	久保田耕造
竹谷町二分	竹谷町二	昭和	三・〇	久	久保田耕造
材木町四分	材木町四七	同	五・七	久	久保田耕造
廣尾町五分	廣尾町五一	同	五・七	久	久保田耕造
水坂町五分	水坂町六五	同	五・五	久	久保田耕造
宮村町四分	宮村町三四	同	六・九	久	久保田耕造
山筭町五分	山筭町一五四	同	七・七	久	久保田耕造
山筭町七分	山筭町七一	同	〇・三	久	久保田耕造
飯倉片町一分	飯倉片町一七	同	〇・三	久	久保田耕造
飯倉片町一分	飯倉片町一七	同	一・三	久	久保田耕造
區役所分	區役所内	同	三・五	久	久保田耕造
田島町三分	田島町三六	同	四・二	久	久保田耕造

(2) 女子青年團

麻布區女子青年團	區役所内	昭和	三・二	七	岡野民徳
麻布小學校分團	麻布小學校内	同	九・二	三	朝倉茂
南山小學校分團	南山小學校内	同	三・三	〇	山内増
飯倉小學校分團	飯倉小學校内	同	三・三	〇	相樂邦三
三河臺小學校分團	三河臺小學校内	同	三・三	〇	石上格
本村小學校分團	本村小學校内	同	三・三	〇	森上
本村小學校分團	本村小學校内	同	三・三	〇	森上
東町小學校分團	東町小學校内	同	三・三	〇	菅原市右衛門
東町小學校分團	東町小學校内	同	三・三	〇	菅原市右衛門
麻布高等小學校分團	麻布高等小學校内	同	三・三	〇	菅原市右衛門
麻布高等小學校分團	麻布高等小學校内	同	三・三	〇	菅原市右衛門
麻布區役所分團	區役所内	同	四・六	三	加藤卓

(3) 少年團其他

飯倉少年團	飯倉町二ノ二下田方	大正	八・八	五	下田正治
松若少年團	宮村町五二廣稱寺内	同	三・六	三	齋藤一太郎
龍土少年團	龍土町七四秋山方	同	五・五	一	秋山貞三
富士見少年團	富士見町九岡本方	昭和	三・五	五	岡本貫一

第十一編 各種團體

麻布區勢要覽

并少年團	并小學校內	同	昭七・九	二五	富井宗雄
愛國子女團麻布區分團	區役所內	同	昭一四・九	三、二五	丹羽花子

九、非常變災關係

(昭一五、三)

(1) 警防團

名	稱	事務所所在地	設立年月	團員數	代表者
六本木警防團	第一分團	六本木署內	昭和一四・四		杉山由言
第一分團	第二分團	吟井町二八	同		高山德貞
第二分團	第三分團	北日ヶ窪町四〇	同		山本豐藏
第三分團	第四分團	霞町一	同		金子貞吉
第四分團	第五分團	烏居坂署內	同		松平外與
第五分團	第六分團	狸穴町五三	同		久保田春壽
第六分團	第七分團	新堀町二ノ二	同		西崎謙三
第七分團	第八分團	新廣尾町一ノ一二三	同		大野寅之助
第八分團	第九分團	本村町六	同		竹松三郎

(2) 防護團

名	稱	事務所所在地	設立年月	會員數	代表者
安立電氣特設防護團		富士見町三九安立電氣內	昭和二〇・三	六〇〇	小屋良吉
松尾工場特設防護團		竹谷町二松尾工場內	同二・六	八〇	松尾富一
伊藤胡蝶園特設防護團		本村町一四五伊藤胡蝶園內	同二・六	八〇	北村秀夫
全東京瓦斯防護團麻布分團		新堀二東京瓦斯麻布營業所內	同二・六	二七	紙本道太郎

一〇、産業關係

(昭一五、三)

(1) 報國會

名	稱	事務所所在地	設立年月	會員數	代表者
六本木産業報國會聯合會		六本木署內	昭和一四・三	二十會 四八	阪本一郎
烏居坂産業報國會聯合會		烏居坂署內	同一四・三	二二三會 五、〇〇〇	小屋良吉

(2) 協會

名	稱	事務所所在地	設立年月	會員數	代表者
東京工場協會六本木支部		六本木署內	昭和九・四	一四九	渡邊輝綱
東京工場協會烏居坂支部		竹谷町一番地	同五・七	三八〇	友野直二

(3) 組合

名	事務所所在地	設立年月	會員數	代表者
六本木警察署管内理容術營業組合	六本木町一〇	昭和五・〇	四	金子隆之助
麻布六本木理容術結髮組合	北新門前町一二	大正六・	三	和田徹子
烏居坂理容術營業組合	坂下町二九山本方	同 八・一	六	安部丈夫
女子理容術組合	三河臺町一三	同 四・五	九	山田末子
東京南部板硝子小賣商業組合麻布支部	三河臺町一三	昭和〇・一	六	山川貞之助
東京履物商同業組合麻布支部	森元町一ノ二五	明治五・一	六	藤井勝太郎
東京小間物商同業組合麻布支部	三河臺町三八	大正五・五	〇	高田國廣
東京靴同業組合麻布支部	三河臺町一三	昭和三・四	〇	海上熊七
東京洋服商工同業組合麻布支部	飯倉町三ノ二三	大正五・三	〇	關川金雄
東京足袋同業組合麻布支部	北日ヶ窪町三〇	明治四・〇	〇	田中多七
麻布浴場組合	筈町一二	同 〇・	〇	赤塚末太郎
麻布藥業會	飯倉町四ノ二一	大正九・七	〇	赤塚末太郎
六本木署管内料理飲食業組合	筈町五四	昭和五・六	〇	菊地泰三
烏居坂署管内飲食店組合	新網町二ノ二關本方	同 一五・一	〇	堀井松之助
麻布青果小賣商業組合第六支部	筈町六一	大正九・一	〇	神保長藏
東京市茶業組合麻布支部	新網町二ノ一	明治四・三	〇	新家敬次郎
東京麻布白米小賣商業組合	霞町一	昭和四・九	〇	吉山與八

(4) 商店會

麻布蕎麥商組合	新廣尾町一ノ一二一	明治四・八	四	吉田新吉
東京中央豆腐商業組合	市兵衛町二ノ三七	昭和四・三	六	大西政吉
東京麻布赤坂酒類商業組合	新網町二ノ二	同 九・六	一	池崎謙三
東京砂糖商同業組合麻布支部	新網町二ノ二	明治元・〇	〇	池田宗吉
東京鮮魚買出人組合麻布支部	市兵衛町二ノ七一	同 元・	〇	石川定七
東京塗裝業組合麻布支部	宮村町七	大正六・	〇	勝山春吉
東京時計商工同業組合麻布支部	三河臺町三山岡方	昭和五・五	三	勝山春吉
麻布十番商店街商業組合	網代町二	同 一三・三	一	反保覺常
東京質屋商業組合麻布支部	十番商組合館内	同 二・二	〇	高橋幸太郎
東京織物小賣商業組合麻布支部	網代町二	同 一三・〇	〇	佐藤庄造

名	事務所所在地	設立年月	會員數	代表者
一 誠盛會	山元町四七	昭和二・二	二〇	片岡喜三郎
共 榮會	筈町一七	大正一〇・一	二〇	片岡孝雄
共 榮會	坂下町一三	同 一五・九	二〇	野々山源作
三 親業會	筈町五四	同 二・一	二〇	久保田德藏
三 親業會	筈町七五青木方	昭和一〇・三	二〇	金井梅次郎
三 恩會	谷町三	大正二五・七	二〇	中村一太郎
振 興會	三河臺町一三	同 一三・〇	二〇	山本欽太郎

麻布區勢要覽

谷町商會	谷町三七	同 三・七	三	荒木寬三
笹筒商店部	笹筒町六三南澤方	昭和 三・六	一	牧山武文
森元通共商會	飯倉町四ノ一二	大正 三・三	三	鎌田與市
山元町陸會	山元町四六	昭和 二・一	三	大野間 舞江

九八

一一、納稅組合其他

(昭一五、三)

名	事務所所在地	設立年月	會員數	代表者
麻布區白米商納稅組合	田島町一七	昭和 九・二〇	三	小泉保太郎
麻布區第二ノ部白米商納稅組合	網代町一五	同 九・二〇	六	蕪木安太郎
麻布第一納稅組合	網代町二八	同 一〇・五	六	高橋幸太郎
新和會納稅組合	本村町七二	同 一〇・七	一〇	山岡嘉兵衛
麻布區浴場納稅組合	井町一二	同 一一・四	四	赤塚末太郎
麻布藝妓屋納稅組合	山元町五七	同 一一・五	四	高橋安太郎
共盛會納稅組合	霞町一七	同 一〇・三	四	片山孝雄
麻布區白米商四ノ部納稅組合	井町六一	同 一一・六	元	青木三郎
麻布區神職會	飯倉町三ノ八熊野神社	同 一一・一	九	正宮光平
麻布區佛教會	一本松町三六賢崇寺内	同 一一・二〇	九	藤田俊訓

第十二編 官邸及官公署

一、御用邸官邸

町名	御用邸官邸	電	話
市兵衛町一ノ十三、十四	東久通官邸	赤坂(48)	〇、二〇〇・〇、二〇一
六本木町一	内大臣官邸		一、五六五

二、大公使館

(昭和十五年三月五日現在外務省一覽表)

大公使館名	町名	電	話
佛蘭西國大使館	富士見町三三	三田(45)	〇〇九〇、二五四一
滿洲國大使館	櫻田町五〇	赤坂(48)	〇〇九〇、二五四一
「ソヴィエト」社會主義共和國聯邦大使館	狸穴町一	赤坂(48)	〇一三八、〇〇六六九
瑞典國公使館	西町二二	三田(45)	〇一三八、〇〇三九
西班牙國公使館	市兵衛町一ノ二	赤坂(48)	〇三四二〇
「アルゼンティン」國公使館	井町四	赤坂(48)	〇三四六一

第十二編 官邸及官公署

麻布區警署電

「ルーマニア」國公使館	赤坂(48)	五〇六一
「フィンランド」國公使館	赤坂(48)	〇二〇五
「イラン」國公使館	赤坂(48)	三〇一〇
「ペルシア」國公使館	三田(45)	二六四〇
材木町五五		
材木町六二		
材木町五五		
廣尾町二		

三、官公署

(1) 官公署

所 在	官 公 署 名	電 話	所 在	官 公 署 名	電 話
飯倉町三丁目一七	東京天文臺	赤坂(48) 〇、三三三	北日ヶ窪町四四	東京市厚生局 麻布區麻布方面館	赤坂(48) 一、〇六五
飯倉町五丁目五三	東京市水道局赤羽橋營業所	赤坂(48) 〇、三三三	東鳥居坂町三	麻布區區役所	赤坂(48) 至 〇、三三三
飯倉町六丁目一三	貯金局	赤坂(48) 〇、一六六	東鳥居坂町三	東京市清掃部御成門出張所 麻布區派出所	赤坂(48) 一、二六六
飯倉片町一二	樟木廳東京事務所	赤坂(48) 〇、八六九	材木町五	六本木警察署	赤坂(48) 二、四四三
飯倉片町二七	麻布會館	赤坂(48) 〇、八六九	新龍土町一三	步兵第三聯隊	赤坂(48) 四、〇二六
永坂町三三	鳥居坂警察署	赤坂(48) 〇、〇一〇	霞町一九	東京市電氣局電燈部	赤坂(48) 三、三三三
北日ヶ窪町三一	東京市電氣局電燈部	赤坂(48) 一、六〇九	盛岡町一	電力課霞町變電所	赤坂(48) 三、三三三
北日ヶ窪町三二	東京市電氣局電燈部	赤坂(48) 一、九六五	盛岡町一	東京府養正館	三田(45) 二、三三五
	東京市電力課麻布變電所			有栖川宮記念公園事務所	

所 在	官 公 署 名	電 話	所 在	官 公 署 名	電 話
廣尾町四二	東京市通信講習所	三田(45) 二、〇六六	盛岡町二	麻布消防署	三田(45) 四、四三三
富士見町一四	東京市通信講習所	三田(45) 二、〇六六	新堀町三一四	東京市地方通信局	三田(45) 四、四三三
新堀町三	東京市通信講習所	三田(45) 二、〇六六	宮村町四七	東京市經理課麻布分室倉庫	三田(45) 四、四三三
	東京市通信講習所			東京市厚生局 麻布健康相談所	赤坂(48) 五、一五二

(2) 郵便局

所 在	局 名	電 話	所 在	局 名	電 話
宮下町三	麻布郵便局	赤坂(48) 〇、五七四	三河臺町一九	六本木郵便局	赤坂(48) 一、五八六
飯倉町六ノ一四	逓信省貯金局構内郵便局	赤坂(48) 〇、九〇〇	本村町一五一	四ノ橋郵便局	
飯倉町三ノ二七	飯倉郵便局	赤坂(48) 〇、七〇七	筈町五四	筈町郵便局	
筈町四六	谷町郵便局		廣尾町一	三軒家郵便局	
材木町四八	霞町郵便局		東町五	麻布二ノ橋郵便局	

第十三編 諸 規 程

救恤金給與ノ件

明治二十四年二月十三日區會決議第七號
 明治三十四年三月十八日區會決議第三號改正
 明治三十九年三月五日區會決議第二號改正
 明治四十四年三月廿二日區會決議第一號改正
 昭和七年三月十七日區會決議第五號改正

麻布區救恤金ヨリ生スル利子ノ内ヲ以テ貧困ノ爲メ生活スルコト能ハサル者ニシテ救護法ニ依リ救助サレサル區住民ニ對シ其ノ本人ニ限リ左ノ通り給與ス

- 一、男女ノ別無ク 一日一人 金貳拾五錢
- 二 人 金四拾五錢
- 三 人 金六拾錢
- 以上一世帯一人ヲ増ス毎ニ 金拾錢

麻布區恤兵資金給與規程

(明治三十七年三月十八日區會決議第十七號)
 (明治三十七年三月十九日告示)

第一條 恤兵金時被ヲ見計ヒ本區内應召員及其家族慰勞ノ目

的ヲ以テ設定シタル私立麻布區兵事義會ニ對シ補助トシテ之ヲ交付スル事ヲ得

第二條 本規程ハ現在金額ノ盡クルヲ以テ其執行ヲ止ム

麻布區衛生資金取扱條例

(明治十八年五月四日區會決議第一號)
 (明治十八年五月五日告示)

- 第一條 衛生恩賜金篤志者寄贈金及共有流行病豫防資金トヲ合セ内金貳百圓ヲ更ニ流行病豫防常備金トシ餘ハ之ヲ公債證書ニ換ヘ原資金トシテ永遠ニ維持シ増殖スルモノトス
- 第二條 常備金ノ臨時支出ヲ要スル時ハ區長ノ見込ヲ以テ便宜施行スヘシ
- 第三條 常備金ヲ支出シタル時ハ第一條原資金即チ公債證書ヨリ生スル利金ヲ以テ支出シタル金額ヲ補充スヘシ
- 第四條 前條常備金ヲ支出セス次期ノ利金ニ於テ補充ヲ要セサルカ又ハ補充スルモ殘金アルカ原資金ノ公債證書償還當選ノトキ並ニ衛生資金トシテ寄贈金アルトキハ區長ハ第一條ノ原資金ニ加ヘ公債證書(額面百圓ヲ購求スルニ至ラザ

ル金員ハ次期ノ利金等ヲ合シ)ニ換ヘ増殖スルモノトス

麻布區衛生恩賜金ノ經理ニ關スル件

(昭和七年四月二十五日區會決議第二五號)
 (昭和七年四月二十六日告示)

麻布區衛生恩賜金ヨリ生スル利子ノ一部ハ昭和七年度以降區民平常時ノ保健衛生施設費ニ充當シ得ルモノトス

教員特別給與規程

大正六年七月十日區會決議第一九號
 大正九年七月十一日告示
 大正九年二月廿七日區會決議第一五號改正
 昭和八年十一月十日區會決議第三二號改正
 昭和十五年二月二十七日區會決議第二五號改正

第一條 本區市立小學校代用教員青年學校專任教員及同幼稚園保母ニシテ本區ニ於テ在職五年以上ニ達シ退職死亡又ハ外ニ轉任轉補シタルトキハ左ノ區分ニ依リ特別手當ヲ給與ス

- 一、在職五年以上ニシテ退職若クハ區外ニ轉任轉補シタルトキハ校長ニ在リテハ當時ノ俸給月額百分ノ三十、其他ハ百分ノ二十、在職年數十年ヲ超ユル者ニ在リテハ

第十三編 諸 規 程

校長ハ百分ノ三十五、其他ハ百分ノ二十五ヲ以テ勤続年數ニ乘シタル金額ヲ特別慰勞手當トシテ給與ス

二、在職五年以上ニシテ死亡シタルトキハ前項ニ準スル金額ヲ特別弔勞金トシテ其ノ遺族ニ給與ス

第二條 在職年數八月ヲ以テ算定シ其ノ一年ニ滿タサル月數六ヶ月未滿ナル時ハ之ヲ切捨テ六ヶ月以上ナル時ハ之ヲ一年トシテ計算ス

第三條 金額ノ計算ハ圓未滿ノ端數ヲ生シタルトキハ之ヲ圓ニ滿タシム

第四條 小學校代用教員ト青年學校專任教員又ハ幼稚園保母ト數職ニ涉ル者ニ在リテハ其在職年數ヲ通算ス

第五條 本規程ニ依ル遺族ノ順位ハ官吏遺族扶助法ノ例ニ據ル

第六條 本規程ニ依リ特別給與ヲ受ケタル後再ヒ就職シタル者ハ其時ヨリ更ニ在職年數ヲ起算ス

附 則

第七條 本規程ハ發布ノ日ヨリ施行ス

麻布區選出名譽職勳勞表彰規程

大正六年十月三十日區會決議第三三號
 大正六年十月三十一日告示

麻布區勢要覽

大正十五年十二月二十五日區會決議第四一號改正
昭和八年十一月十日區會決議第三一號改正

- 第一條 本區名譽職ニシテ滿四ヶ年以上其職ニ在リテ退職シタルトキハ在職者ト同一ノ待遇ヲ爲スモノトス
- 第二條 區會議員公民選出區學務委員退職シタルトキハ左ノ區別ニ依リ其ノ金額ニ相當スル紀念品ヲ贈與スルモノトス
在職年數滿一ヶ年ニ付五拾圓一ヶ年ヲ加フル毎ニ金五拾圓ヲ加算ス
議長ハ前項ノ金額ヲ倍加シ副議長、區學務委員長ハ其ノ半額ヲ加算ス
勤務年數八月ヲ以テ算定シ其ノ一年ニ滿タサル月數六ヶ月未滿ナル時ハ之ヲ切捨テ六ヶ月以上ナル時ハ之ヲ一年トシテ計算ス
- 第三條 區會議員公民選出學務委員在職中死亡シタルトキハ前條ノ紀念品相當額ヲ祭料トシテ贈呈ス
- 第四條 第一條及第二條ノ年數ハ兼職ヲ除キ前後其職ヲ異ニスルモノハ總テ之ヲ通算スルモノトス
- 第五條 清職ノ罪ニ依リ刑ニ處セラレ又ハ其他ノ罪ニ依リ禁錮以上ノ刑ニ處セラレタル者ニ對シテハ其ノ處刑以前ノ在職期間ハ第二條ノ年數ニ算入セス
- 第六條 第一條ノ待遇ヲ受クル者ニシテ前條ノ刑ニ處セラレ

昭和八年三月二十七日區會決議第一三號
昭和九年三月十五日區會決議第二五號改正
昭和十三年三月十八日區會決議第二號改正

- 第一條 區會議員ノ費用辨償額ハ年額參百圓トス
- 第二條 左ノ職ニ在ル者ニ對シテハ前條ノ外下記ノ額ヲ加フ
 - 一、區會議長 年額 百五拾圓
 - 二、區會副議長 年額 七拾圓
- 第三條 學務委員ノ費用辨償額ハ左ノ額ニ依ル
 - 一、區會議員ヨリ出ツルモノ 年額 五拾圓
 - 一、公民ヨリ出ツルモノ 同 百圓
 - 一、教員ヨリ出ツルモノ 同 五拾圓
- 學務委員長ノ職ニ在ル者ニ對シテハ年額參拾圓ヲ加フ
- 第四條 費用辨償額ハ月割ヲ以テ計算シ資格變更ノ場合ニ於テハ其ノ翌月分ヨリ新年額ニ依リ交付ス
- 第五條 費用辨償ハ六月、九月、十二月、三月ノ初ニ於テ三ヶ月分ヲ交付ス
但シ退任及死亡ノ場合ニ於テハ直ニ交付スルコトヲ得
- 第六條 費用辨償ハ之ヲ辭スルコトヲ得尙一年ヲ通シ一回モ執務セサル者ニ對シテハ之ヲ交付セス

(昭和十三年四月一日施行)

第十三編 諸規程

ルトキハ其待遇ヲ廢止ス
第七條 本規程ハ明治二十二年十一月以降其職ニ在リタル者ニ對シテ之ヲ適用ス

名譽職勸勞表彰ニ關スル件

(昭和八年三月二十七日區會決議第二一號)
(昭和八年三月二十八日告示)

麻布區選出名譽職勸勞表彰規程ニ依ル紀念品ノ贈與ハ昭和八年度以降一期毎ニ計算スルモノトス

區會議員並公民選出區學務委員
在職年數計算方ノ件

(大正十四年十一月二十六日區會決議第三四號)
(大正十四年十一月二十七日告示)

區會議員並公民選出區學務委員ニシテ大正十二年震災當時在職シタルモノハ麻布區選出名譽職勸勞表彰規程第一條及第二條ノ年限ニ四年ヲ加算スルモノトス

東京市麻布區名譽職員費用辨償規程

東京市麻布區職員特別慰勞金並弔慰金給與規程

(昭和八年十一月十日區會決議第二九號)
(昭和八年十一月十一日告示)
(昭和十年三月二十六日區會決議第三五號改正)

- 第一條 麻布區勤務ノ市經濟支辨ニ屬スル吏員、雇員及之ニ準スル者並給仕、小使區經濟支辨ニ屬スル技師、技手、書記、雇員及之ニ準スル者並小學校事務掛、給仕、小使等ニシテ在職五年以上ニ亘リ休退職、轉任又ハ死亡シタル者アルトキハ左記標準ニ依リ特別慰勞金又ハ弔慰金ヲ給與ス
 - 一、課長ノ職ニ在リタル者ハ當時ノ俸給月額百分ノ六十五ニ在職年數ヲ乘シタル金額
 - 二、主任、區技師ノ職ニ在リタル者ハ當時ノ俸給月額百分ノ五十五ニ在職年數ヲ乘シタル金額
 - 三、本條第一號第二號及第四號以外ノ者ハ當時ノ俸給月額百分ノ四十五ニ在職年數ヲ乘シタル金額
 - 四、給仕、小使ハ當時ノ俸給月額ノ百分ノ三十五ニ在職年數ヲ乘シタル金額
- 但日給者ニ在リテハ三十日分ヲ以テ月額トス
- 第二條 主任、區技師以上ノ職ニ在リタル者又ハ在職中死亡

麻布區勢要覽

シタル者ニ對シテハ前條ノ勤務年限ニ拘ラス前條標準ニ依ル特別慰勞金又ハ弔慰金ヲ給與ス

第三條 勤務年數八月ヲ以テ算定シ其ノ一年ニ滿タサル月數六ヶ月未滿ナルトキハ之ヲ切捨テ六ヶ月以上ナルトキハ之ヲ一年トシテ計算ス

第四條 大正十二年九月一日以前ヨリ引續キ在職シタル者ニ對シテハ在職年數ニ一年ヲ加算ス

第五條 特別慰勞金ノ給與ヲ受ケス休退職、轉任シタル者再ヒ就職シ一年以上在職シタルトキハ之カ勤務年限ヲ前後通算ス

第六條 前各條ニ依リ算定シタル支給額ニ圓位未滿ノ端數ヲ生シタルトキハ圓位ニ滿タシム

第七條 特ニ勤勞アリタル者ニシテ休退職轉任又ハ死亡シタルトキハ前條ノ給與額ニ更ニ區會ノ決議ヲ經テ加給スルコトヲ得

第八條 區長ノ職ニ在リタル者ニシテ休退職轉任又ハ死亡シタルトキハ本規程ニ據ラス區會ノ決議ヲ經テ慰勞金又ハ弔慰金ヲ贈呈ス

第九條 區會書記長及區會書記並學務委員會書記ヲ囑託セラレタル者ニシテ解囑若クハ死亡シタルトキハ書記長ニアリテハ一年金六拾圓書記ニアリテハ一年金四拾圓ノ割ヲ以テ

別ニ特別慰勞金又ハ弔慰金ヲ給與ス

其ノ年限ノ計算ハ第三條ノ例ニ依ル

第十條 懲戒處分ニ依ル休職又ハ解職刑事事件ニ關シ告發若クハ告訴セラレ休職ヲ命セラレタル者ニシテ審理ノ結果無罪トナラサル者ニ對シテハ特別慰勞金ヲ給與セス

第十一條 本規程ハ發布ノ日ヨリ施行ス

東京市麻布區麻布會館使用料額決定ノ件

(昭和十年三月二十六日區會決議第二八號)
(昭和十年三月二十七日告示)

東京市區公會堂使用條例第三條ニ依リ本區麻布會館講堂並附屬室使用料額ヲ左記ノ通之ヲ定ムルモノトス

使用種別	使用料	
	日間	夜間
講堂(接續附屬室ヲ含ム)	五圓十圓	八圓十五圓
講堂	三圓四圓	四圓五圓
談話室	三圓四圓	四圓五圓

日本間	十八圓(床間付)	
	日間	夜間
八圓	一圓	一圓
一圓	一圓	一圓
一圓	一圓	一圓
一圓	一圓	一圓
一圓	一圓	一圓

但シ講堂並附屬室內附設器具中暖房用スチーム、ピアノ及瓦斯ストーブヲ使用スルトキハ左ノ使用料額ヲ加算スルモノトス

暖房用スチーム 一回ニ付 七圓
 ビアノ 一回ニ付 三圓
 瓦斯ストーブ 一回ニ付 四十圓

東京市麻布區麻布會館內賣店設備並代書人營業所設備使用規程

(昭和十年三月二十六日區會決議第二九號)
(昭和十年三月二十七日告示)

東京市區公會堂使用條例第十三條ニ依リ麻布區長ハ東京市長ノ認可ヲ經テ麻布會館內賣店設備並代書人營業所設備使用規程左ノ通定ム

第一條 麻布會館內賣店設備(以下單ニ賣店ト稱ス)並代書人營業所設備(以下單ニ代書人營業所ト稱ス)ノ使用ニ關

シテハ本規程ノ定ムル所ニ依ル

第二條 賣店及代書人營業所ヲ使用セムトスル者ハ左記事項ヲ具シ本規程ノ定ムル所ニ依リ區長ノ許可ヲ受クヘシ

- 一、本籍
- 一、住 所
- 一、氏名、生年月日
- 一、經 歴
- 一、資 産 狀 態
- 一、賣店又ハ代書人營業所名
- 一、使用 期 間
- 一、其ノ他必要ナル事項
- 一、添 付 書 類

納稅證明及身分證明書

第三條 賣店及代書人營業所使用料額ハ左ノ範圍内ニ於テ區長之ヲ定ム

但シ使用期間一月ニ滿タサルモノハ日割(月三十日トシテ)ヲ以テ計算ス

使用種別	使 用 料
賣 店	最高 貳拾圓 最低 貳拾圓
代書人營業所(一室ニ付)	最高 貳拾圓 最低 貳拾圓

麻布區要覽

- 第四條 賣店及代書人營業所ノ使用ニ付テハ許可ノ際前條ニ定ムル使用料ヲ納付スル後毎月五日限リ其ノ月分ノ使用料ヲ納付スヘシ
- 第五條 既納ノ使用料ハ之ヲ還付セス但シ區長相當ノ事由アリト認ムル場合ニ於テハ其ノ全部又ハ一部還付スルコトアルヘシ
- 第六條 區長ハ賣店及代書人營業所ノ使用許可ニ付管理上必要ナル條件ヲ附シ又ハ本規程ニ基ク使用料損害賠償等ヲ擔保スル爲保證金ヲ徵シ若ハ保證人ヲ立テシムルコトヲ得
- 第七條 使用者ハ其ノ權利ヲ讓渡シ又ハ轉貸スルコトヲ得ス
- 第八條 賣店及代書人營業所ニ特別ノ設備ヲ爲サムトスルトキハ數メ區長ノ承認ヲ受クヘシ
- 第九條 左ノ各號ノ一ニ該當スルトキハ區長ハ其ノ使用條件ヲ變更シ使用ヲ停止シ又ハ使用許可ヲ取消スコトアルヘシ
 - 一、使用許可ノ條件ニ違背シタルトキ
 - 一、本規程其ノ他之ニ基ク規程ニ違反シタルトキ
 - 一、其ノ他區長ニ於テ必要アリト認ムルトキ
- 第十條 使用者其ノ使用ヲ停止セラレ又ハ使用許可ヲ取消サレタルトキハ直ニ其ノ使用場所ヲ原狀ニ回復シテ返還スヘシ

- シ其ノ費用ヲ徵收ス
 - 第十一條 使用ニ付建物又ハ附屬物ヲ毀損若ハ滅失シタルトキハ使用者ハ區長ノ定ムル損害額ヲ賠償スヘシ
 - 第十二條 區長ハ使用者ニ對シ管理上必要ナル命令ヲナスコトヲ得
- 附則
- 本規程ハ東京市區公會堂使用條例適用ノ日ヨリ之ヲ施行ス
- 東京市麻布區麻布會館內賣店設備代書人營業所設備使用料額決定ノ件**
- (昭和十年三月二十六日區會決議第三十號)
(昭和十年三月二十七日告示)
- 記
- | | | |
|---------------|------|-------------------|
| 一、賣店設備使用料 | 月 額 | 金拾五圓 |
| 一、代書人營業所設備使用料 | 一室月額 | 最高 金拾五圓
最低 金拾圓 |
| | 六室月額 | 合計 金七拾五圓 |

東京市區會議細則

(明治二十三年一月二十一日區會決議)

- 第一章 總 則
- 第一條 議員ノ席次ハ豫メ抽籤ヲ以テ之ヲ定ムヘシ
- 第二條 議員缺席スルトキハ其事由ヲ議長ニ届ツヘシ
- 第三條 議長及其代議者共ニ疾病其他ノ事故アリテ缺席スルトキハ年長ノ議員ヲ以テ議長ト爲スヘシ
- 第四條 議事中心議員出席シ若クハ退席セントスルトキハ議長ノ許可ヲ受テヘシ
- 第五條 議事中心議員私語シ或ハ吸烟シ其他總テ議事ヲ妨タルノ事ヲ爲スコトヲ得ス
- 第六條 議事中心ハ議長議員共ニ氏名ヲ稱ヘスシテ其席次番號ヲ稱フヘシ
- 第二章 議 事
- 第七條 議案又ハ報告書ハ議長之ヲ議員ニ頒付スヘシ
- 第八條 議事ハ議案又ハ報告書頒付ノ日ヨリ少クモ一日ヲ經テ之ヲ開クヘシ 但至急ヲ要スルトキハ此限ニアラス
- 第九條 議事ハ午後第四時ニ始リ第九時ニ畢ル時宜ニ依リ之ヲ伸縮スルトキハ議長之ヲ定ム異議アルトキハ會議ノ決ヲ取ルヘシ 但議事ノ終始ハ鐘鈴ヲ以テ之ヲ報ス
- 第十條 議事ヲ開クトキハ議長書記ヲシテ議案ヲ朗讀セシムヘシ 但議長ノ意見又ハ議員ノ建議ニ因リ其朗讀ヲ省略スルコトヲ得

- 第十一條 議事ハ第一讀會、第二讀會、第三讀會ニ區別シ其期日ハ議長之ヲ定ム 但議長ノ意見又ハ議員ノ建議ニ因リ第一讀會ヲ經テ第二讀會第三讀會ヲ兼ヌルコトヲ得
- 第十二條 第一讀會ニ於テハ議案ノ大意ヲ議シ其議案ノ爲メ第二讀會ヲ開クヘキヤ否ヤヲ決スヘシ
- 第十三條 第二讀會ニ於テハ議案ノ各條ヲ議決シ其議案ノ爲メ第三讀會ヲ開クヘキヤ否ヤヲ決スヘシ
- 第十四條 第三讀會ハ第二讀會ノ議決ヲ以テ議案ト爲シ之ニ就テ議決スヘシ 但議決セシ條項ノ整理ヲ要スルトキハ之ヲ委員ニ付シ其報告ヲ待チテ確定ノ決ヲ取ルヘシ
- 第十五條 議長ノ意見若クハ議員二名以上ノ建議ニ因リ議案ノ數條ヲ連帶シ又ハ一條ヲ分別シテ之ヲ議決スルコトヲ得
- 第十六條 修正說ハ第二讀會及第三讀會ニ於テ之ヲ提出スルコトヲ得
- 第十七條 修正說ハ第二讀會ニ於テ賛成ナキモノ及第三讀會ニ於テ五名以上ノ賛成ナキモノハ議題ト爲サス 但第三讀會ニ於ケル賛成者ハ定數ニ滿ツルマテ單ニ賛成ト呼フヲ以テ之ヲ表スルモノトス
- 第十八條 修正說ヲ提出セント欲スル者ハ錄シテ文案ト成シ之ヲ議長ニ出シ又ハ議席ニ於テ陳述スルコトヲ得
- 第十九條 次ノ條項ヲ修正シタル後更ニ前ノ條項ニ遡リ修正

説ヲ提出スルコトヲ得ス

第二十條 修正説ノ否決セラレタルモノハ其議會ニ於テ再ヒ提出スルコト得ス

第二十一條 議題ノ外議事中心起リタル總テノ事件ハ議長ノ意見又ハ議員ノ建議ニ因リ先ツ會議ノ決ヲ取ルヘシ

第二十二條 議長ハ議事整理ノ爲メ必要ト認ムルトキハ議員ノ發言ヲ止メ又ハ議事ヲ中止スルコトヲ得

第三章 發言

第二十三條 發言セント欲スル者ハ起立シテ議長某番ト呼ビ議長ハ其議員ハ番號ヲ呼フヘシ若シ同時ニ二人以上起立スルトキハ議長其一人ヲシテ發言セシムヘシ

第二十四條 總テ討論問答ハ必ス議長ニ向テ之ヲ爲スヘシ

第二十五條 一議題未タ議決セラレサル間ハ他ノ議題ニ付キ發言スルコトヲ得ス

第二十六條 總テ發言ハ既ニ議題トナリタル後ニ於テ發言者之ヲ取消シ又ハ其主旨ヲ變更スルコトヲ得ス

第二十七條 總テ發言ハ人身上ノ褒貶毀譽ニ涉ルコトヲ得ス

第二十八條 議長發言セント欲スルトキハ議案朗讀ノ前ニ於テ其事ヲ演ヘ代理者ニ席ヲ譲リ議員席ニ着キ發言ヲ爲シ總體或ハ一條項ヲ議決シタル後ヲ待チテ議長席ニ復スヘシ

第二十九條 議員ハ自説ノ消滅セシモノヲ保存セント欲スルトキハ自ラ其文案ヲ作り之ヲ議長ニ出シ東京市區會存議録ニ記セシムルコトヲ得

トキハ自ラ其文案ヲ作り之ヲ議長ニ出シ東京市區會存議録ニ記セシムルコトヲ得

第四章 決

第三十條 出席ノ議員ハ可否ノ數ニ入ラサルコトヲ得ス

第三十一條 可否ハ過半數ニ依リテ之ヲ決ス其方法ハ起立ヲ以テスルヲ通則トス 但會議ノ議決ヲ以テ記名投票又ハ匿名投票ヲ用フルコトアルヘシ

第三十二條 議題ノ順序ニ論アルトキハ先ツ之ニ就キ會議ノ決ヲ取ルヘシ

第三十三條 議案毎條朗讀ノ後發言ナキトキハ議長ハ全會異議ナシト認メテ其旨ヲ告ケ次條ノ朗讀ヲ爲サシムルコトヲ得

第三十四條 修正案ハ原案ニ先チテ可否ヲ決スヘシ若シ修正案數多アルトキハ其主旨最モ原案ニ異ナルモノヲ先ニス其先後ニ論アルトキハ先ツ之ニ就キ會議ノ決ヲ取ルヘシ

第三十五條 同一ノ事項ニ付キ二個以上ノ修正説アリタル場合ニ於テ總テノ修正案否決セラレタルトキハ原案ニ就キ會議ノ決ヲ取ルヘシ

第三十六條 議長ノ意見若クハ議員ノ建議ニ因リ議題ヲ分合シ又ハ條項ノ順序ニ拘ラスシテ議決セントスルトキハ議長之ヲ決シ又ハ會議ノ決ヲ取ルヘシ

入ルコトヲ得ス

第三十七條 辯論未タ終ラスト雖モ議長ニ於テ論旨既ニ盡キタリト認ムルトキハ之ヲ會議ニ問フテ其議題ノ決ヲ取ルコトヲ得

第三十八條 可否ノ數ハ書記之ヲ検査シ其決定ハ議長之ヲ報告ス

第五章 委員

第三十九條 議案又ハ報告又ハ官廳ノ諮問ニ付キ内議ヲ要スルトキハ議長ノ意見若クハ議員二名以上ノ建議ニ因リ區會ノ全員ヲ以テ全會委員ト爲シ其會議ヲ開クコトアルヘシ

第四十條 議案ノ調査又ハ修正ヲ要スルトキハ議長ノ意見若クハ議員二名以上ノ請求ニ因リ會議ノ決ヲ經テ議員中ニ就キ特別委員ヲ選定スヘシ

第四十一條 特別委員ノ數ハ奇數ヲ用ヒ議長之ヲ選任シ又ハ議員ヲシテ之ヲ選舉セシムヘシ

第四十二條 特別委員ヲ選定スヘキ場合ニ於テハ有效投票ノ最多數ヲ得ル者ヲ以テ當選者ト定メ其得點數ハ少クモ議員定數ノ四分ノ一ニ一ヲ加ヘタルモノニ限ル 但此點數ヲ得ルモノナキトキハ再投票ヲ爲サシム再投票ニ於テモ若シ此點數ヲ得ルモノナキトキハ此限ニアラス

第四十三條 特別委員ノ調査ニ付意見アル議員ハ文案又ハ口述ヲ以テ其意見ヲ委員會ニ提出スルコトヲ得但可否ノ數ニ

昭和十五年八月十五日發行
東京市麻布區東鳥居坂町三
東京市麻布區役所

昭和十五年八月十日印刷
昭和十五年八月十五日發行

【非賣品】

編輯兼
發行者
東京市麻布區東鳥居坂町三
東京市麻布區役所

岡野民德

印刷者
東京市芝區芝公園十五ノ十一
勝田茂

發行者
東京市麻布區東鳥居坂町三
東京市麻布區役所

圖書集成醫部全錄卷之三百三十三

東京市藥師公會

發行所
東京市丸の内區千代田
丸の内區千代田
丸の内區千代田

14.4
132

14.4
132

