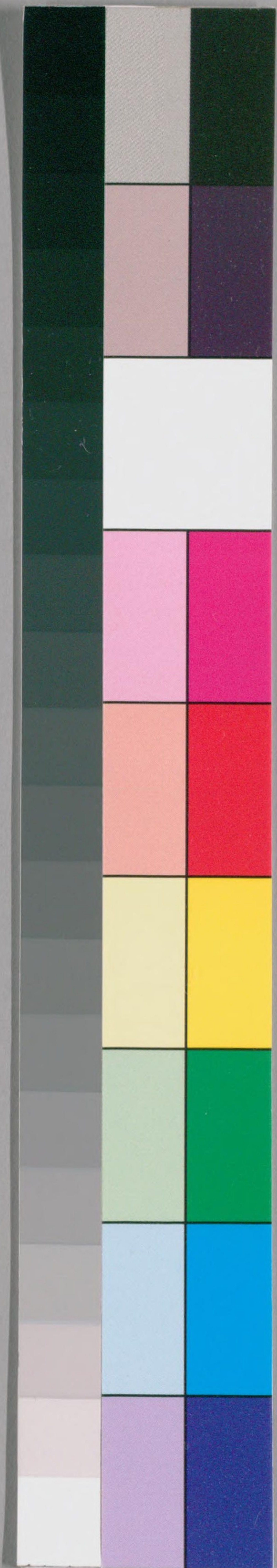


特1
2355

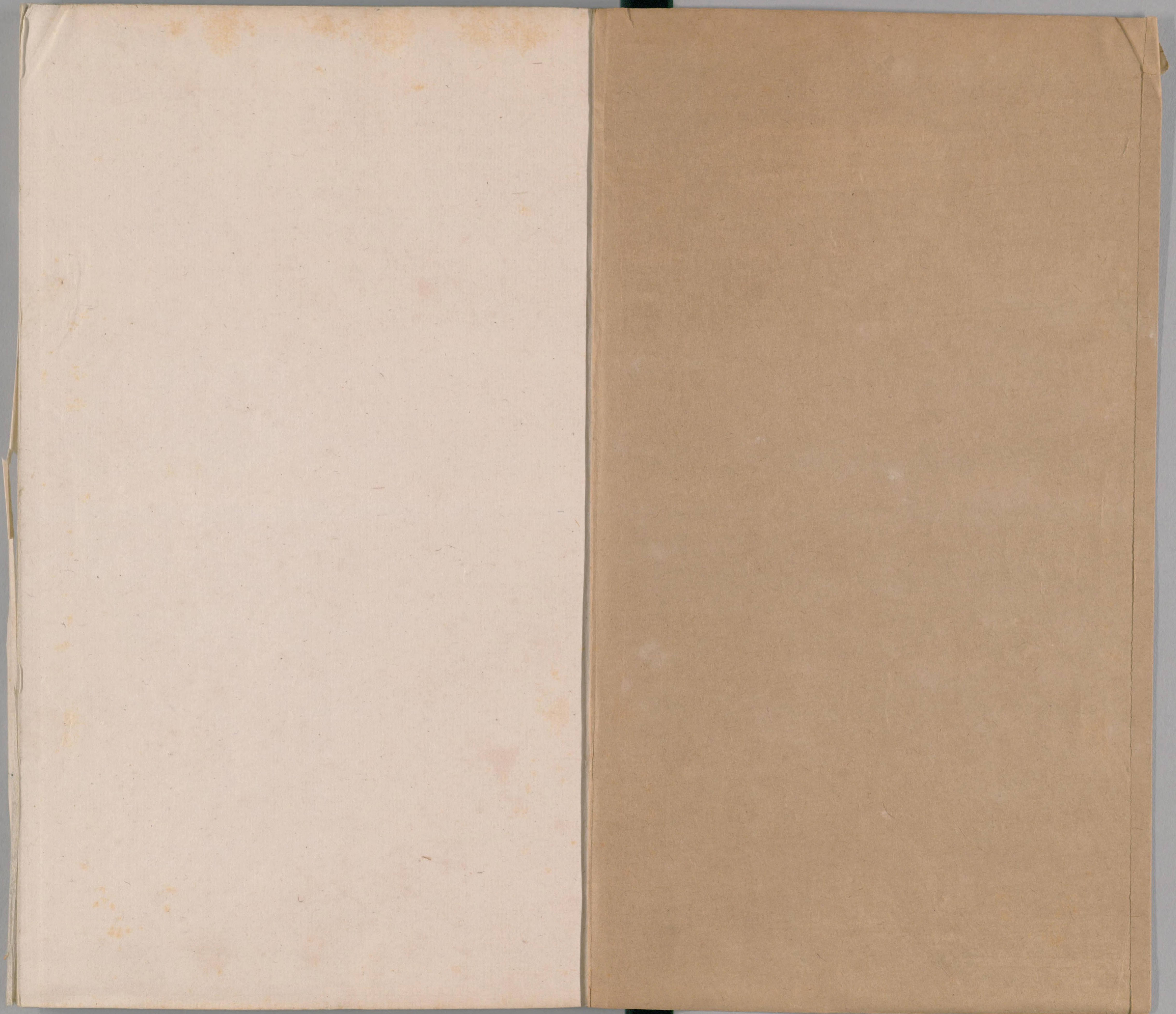
帳
入



19 20 21 22 23 24 25 26 27 28 29 30 31 32 33 34 35 36 37 38 39 40 41 42 43 44 45 46 47 48 49 50 51

国立国会図書館 タイトル『第一香筆記4巻』 請求記号 特1-2355

ガラス使用



国立国会図書館 タイトル『第一香筆記4巻』 請求記号 特1-2355

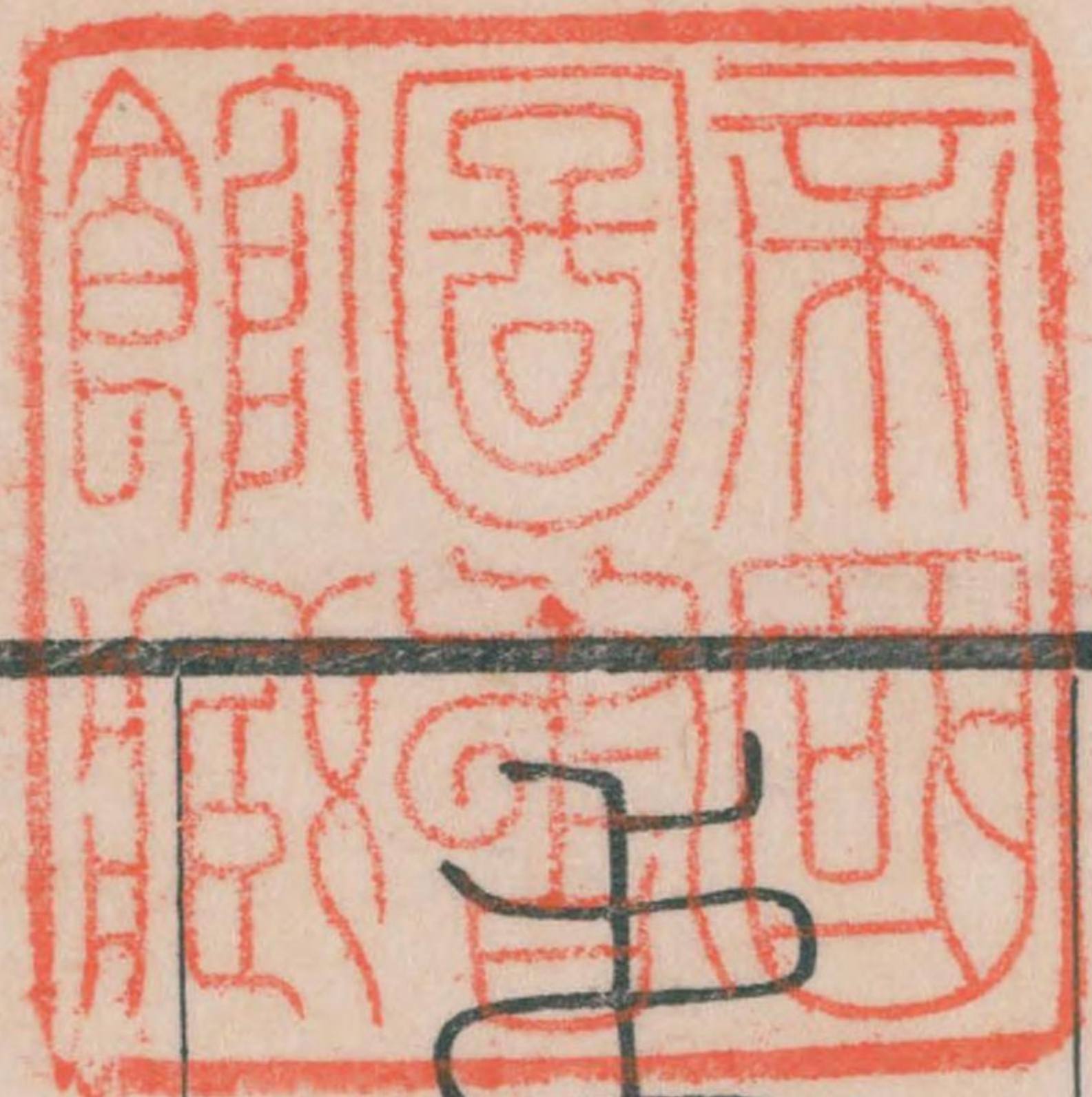
ガラス使用

第一香筆記
卷四

吳煥米與燕陳



特 1
2855



吳郡朱硯漁輯

第一香筆記



瘦竹山房藏板

翻刻必究



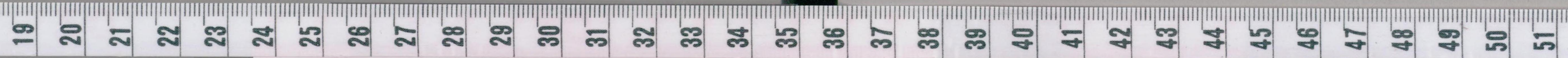
自叙

芸生彌萬造化本出

無心者好偏多人情

日出自擾是吟淵明

叙一



采鞠徒見於詩茂
齋蓮姑李其說非
玩物而適志聊即
事以寓言僕未
嫻蓄特養

魚差喜滋蘭樹蕙
將使堂堂白日銷
磨于翫帽之中何
如習習清風領畧
于鹹酸而

叙二

外爰裁小記就正大
方分以八門合成四
卷頭靈如許媿博物
于張華艸木何知咲

多情出崔護仍蹈此
君之辟同呼石丈之
顛田恩芍藥嬌憨閑
眼頻看多動牡丹富

叙三

貴世人甚愛宜多藉
此幽貞教其肥豔當
門莫崩允爲竟體之
秀入室如聞洵位一

時出秀儻遇同心共
賞去蒼無方如其青
眼難逢覆瓿亦可
嘉慶元年歲次丙辰

叙四

莫春既望

朱克柔并書



小引

今春閒居杜門。手植蕙花數十。蓋將舒而
陰。雨釀寒遲我花信。因思愛護既切。轉多
爬剔褻玩之虞。於是握不律以楮生墨侯
爲媒。舉凡見聞所及。憶記所周。條分縷晰
之。越三日而哀然可觀。又爲之採輯舊聞。
以類附入。名曰第一香筆記。脫稿不十日。
而衆花齊放矣。內開入品者一次品者三。

一

一

其餘亦大率可觀。回視向所植之盆蘭亦復擢茹青葱。隨風宜笑。若爲予誌喜也者。爰有二三同志過而扣曰。子嗜花而得花好。必有道以處此。幸勿靳不予。願明以教我焉。強之至再。難以言蔽。不得已出示此記曰。是可畧窺半面矣。若充類至盡神而明之。存乎其人。客欣然袖之去。惟覺日光融融。幽香滿室。衆花如解語。然丙辰三月

望前五日硯漁記

Blank manuscript page with vertical lines.

例言

是記之作。興到筆隨。不假組織。若言花之品相。而以文筆出之。轉恐浮華失實。且近於腐。故記中字句。俱宗唐宋說部體例。凡採集各書。備載出處。不敢沒前人之善。蹈勦說之譏也。前人論花。其說頗有雷同。惟擇其善者

錄之。去取之間。亦多苦心。
此記本名祖香小譜。夫譜足以傳世行遠。方能副實。是編不過一時遊戲之作。且恐與行世之不堪言譜而譜者混而同之。不免使花受屈矣。故易今名。記內除摘錄前人外。其餘入編者。俱係目見耳聞。信而有徵。不參臆說。亦不稍涉無稽。

第一香筆記目錄

卷一

花品

本性

卷二

外相

培養

卷三

防護

雜說

卷四

第一香筆記目錄

引證

附錄

第一香筆記卷一

吳郡朱克柔輯著

花品

蘭品

水仙素第一

荷花素第二

梅辨素第三

水仙瓣第四

綠梅第五

紅梅第六

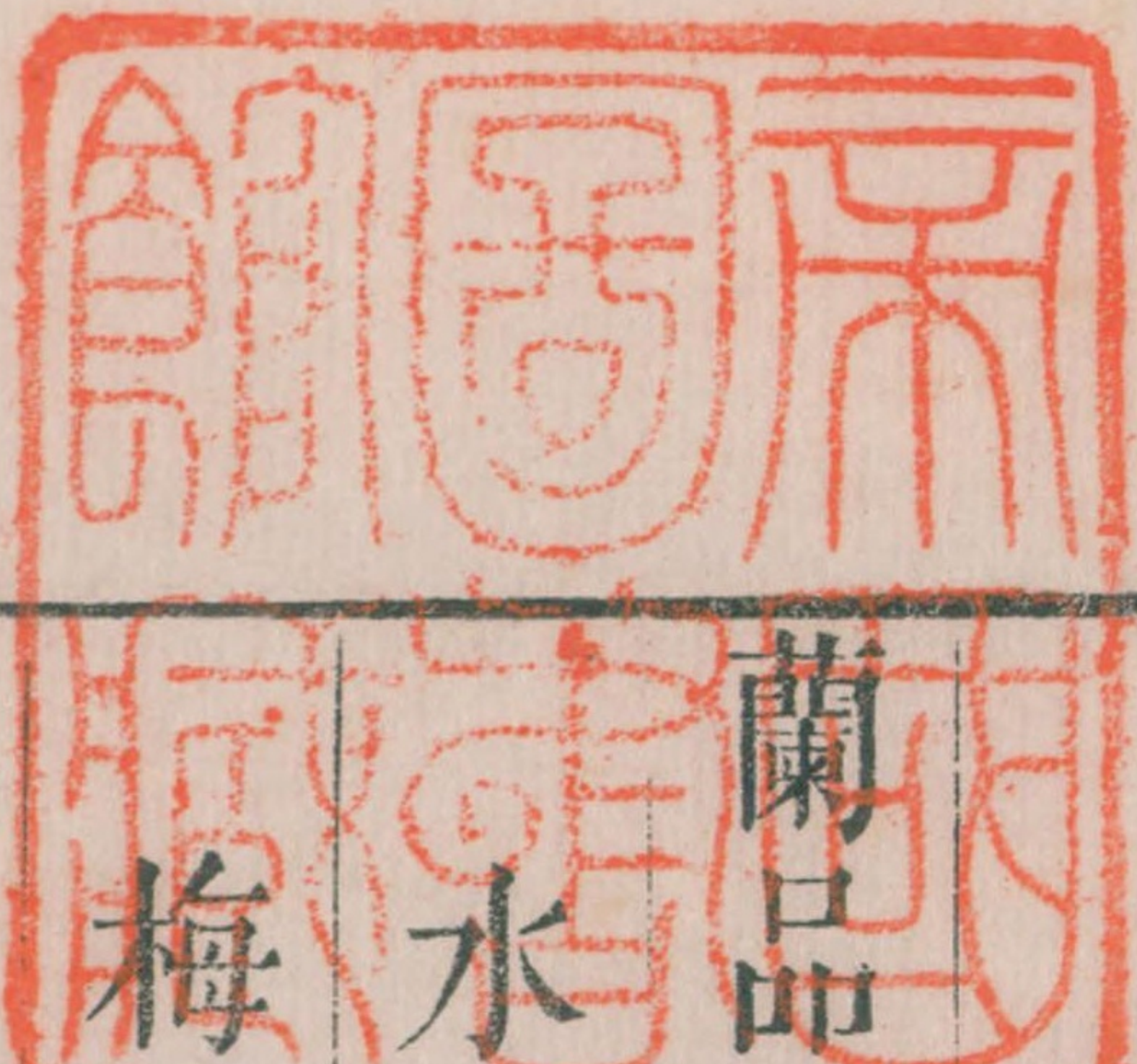
團瓣素第七

超瓣素第八

第一香筆記卷一

花品

一



以上俱入品須肩平爲上

映腮

桃腮

荷花瓣

柳葉素

三角水仙小花硬捧

蝶蘭又名疊蘭

雙蘭

品蘭

四喜蘭

蕙品

白荷花

水仙

梅瓣

綠荷花

團瓣素

超素

赤殼荷花

闊超

團瓣

柳葉素

柳葉水仙

短捧心起兜者

線條素

狹超

蟲蘭

形如蜂蝶者

另列各品於左。以時尙次其先後。

蘭上品

柳梅 淨綠

汪氏梅瓣 淨綠

蕭山荷花素

蕭山綠梅

常熟紅梅

蕙上品

萬氏梅瓣

氏一作字下同

大朱氏水仙

洪氏水仙

彩蟾梅瓣

李氏梅瓣

尤氏梅瓣

豐氏水仙

黃氏水仙

右俱官種。捧心軟硬不一。花頭極大。外有前方氏。後方氏。小朱氏。金氏。雖

係佳種。屬於次品。

蕙素上品

蕭山荷花大素

常熟大白

過江素

以上蘭蕙共計二十品。其形色難以言述。茲先舉其目。俟續刻內補繪花容。詳加註釋。庶覽者可按圖而索也。凡蘭之兩旁大瓣。須平如一字。俗謂之一字肩。有初開平肩。開久漸落者。謂之開落。

有初開平如一字。開久轉向上者。瓣花得此。最爲名貴。

水仙瓣須厚。大瓣潔淨無筋。肩平舌大而圓。捧心如蠶蛾如豆莢。花脚細而高。鈎刺全。封邊清白頭重。乃爲上品。

蘭葉鐵線者。多出水仙瓣。

荷花瓣厚而有兜。捧心圓。收根細。爲真荷花。否則雖花瓣甚闊。不可混名也。

真超瓣。瓣厚兜深。收根緊細。形如超也。

梅瓣如梅。團瓣不尖。荷花先論收根。

瓣厚爲貴。水仙專看捧心。白頭爲準。

凡舌大者。復花不走。荷包舌。劉海舌。復勝於新。

映腮不一。有舌根黃光一線者。有淡紅光一線者。舌色純白。可以亂素。

桃腮。有舌根淡紅者。有深紅者。有紫色者。

舌亦純白。

刺毛素。舌上有細點如毫末。或黑或黃或綠。細看方見。

蕙花之關係。全在轉柁後放瓣前。無外相者。有好花。真出人意表也。

有花乍開。瓣甚狹。逐漸放濶。開至三日始足。較初開濶至兩三倍者。惟荷花有此開品。

有蕊如桂花大。已出大殼。在小殼內。卽開者。漸漸透殼。漸漸放大。此名佛手水仙。

蕙花捧心。短而有兜。不論外三瓣濶狹。卽名水仙。

小衣殼。花瓣尖俱有倒鈎。大瓣有封邊。捧心有白頭。如觀音兜。外瓣短濶如水仙者。爲真水仙。

蘭品高者。每盆一二十花。朶朶迎面而開。



謂之同心。出於自然者爲上。若花欲透殼時。三面遮蔽。留一面向陽。亦能迎面。但須花脚高者。方能如蕙之轉柁。否則人工莫施也。
蘭之入品者。花無指摘。葉宜品題。短葉在花底者爲上。細葉次之。若長濶葉。到根處必須緊細。方有隨風婀娜之妙。美人芳草。言其情也。

花脚宜長。出土五六寸者爲上。亭亭挺秀。想見不與衆草爲伍之意。
蜂採百花。俱置股間。惟蘭則拱背入房。以獻於王。物亦知蘭之貴如此。見羣芳譜。
于若瀛云。一莖一花者曰蘭。宜興山中特多。南京杭州俱有。雖不足貴。香自可愛。宜多種盆中。今日絕重建蘭。却只是蕙。見古人畫蘭殊不爾。虎邱戈生曾致一本。葉稀

而長。稍粗於興蘭。出數蕊。正春初開。花特大於常蘭。香倍之。經月不凋。酷似馬遠所畫。戈云得之他方。今尚活。花時當廣求此種。以備春蘭之極品。

蘭紫梗青花者爲上。青梗青花者次之。紫梗紫花者又次之。餘不入品。

花史指建花說

常熟有萬氏水仙。由萬姓始得種也。大花瓣潤而微長。捧心如鷄豆殼之半。花色帶

黃。白綠殼。此興蘭之高品也。

蘭品高於蕙。人之視蘭。若不經意。於蕙獨奔走恐後者。由嘉種不易得。或誇目力。或執意見。彼此揣度。議論短長。究之空言無補耳。蘭之入品者。亦不易得。使培養如法。花能不斷。不比蕙之難於發剪也。故樹蕙不若滋蘭。擇蘭之入品者。或次品者。盡心培養。積五六年之久。極其茂美。每盆十餘

花或數十花。和風習習。滿坐生香。不亦賞心樂事乎。余於陸墓陳氏。見素花數種。內荷花素一盆。發花三十餘剪。真神品也。故論及之。
花有開品。放瓣愈遲愈妙。若蕙花如此開法。其花必好。
花梗挺直。排鈴時短簪橫挺。隔一兩日方始轉枕向上者。亦是妙品。

昔人論書畫。分神妙能三品。竊謂蘭蕙之品不一。亦可以此概之。至於蝶蘭三瓣蘭元寶蘭。以及蕙花中有蟲形及金色朱色之類。竝可以逸品異品稱之。

前于若瀛所見戈生之蘭。卽建花中所謂弱脚是也。彼云入臘方開。此云正春初開。係同時而畧有先後耳。可見前人愛玩不專。致令考核失實。使後人心目中。別有異

於常蘭者在。竊恐於蘇杭間雖廣求之。未能得也。

雙蘭品字四喜等品。必須剪剪如此。方爲可貴。若偶發一剪。因得山之旺氣而然。不能復出。

水仙取鈎刺者。由水仙花瓣上有倒鈎故也。故於鐵線葉外。有葉梢圓而不尖者。亦開水仙。由其葉類水仙故也。造物滋生。其

理莫解。或由氣化所感。故能相肖歟。外此如荷花梅瓣。必得兜收厚兼全。方能入品。超瓣柳葉線條。花之下者也。惟素心取之。然亦分好醜。以濶厚者勝。

或問花何取肩平。曰此卽品也。肩落則逼。樛欹斜。肩平則妥貼排冪。

蕙有金絲水仙。花色黃而瓣厚有稜。

或謂蘭取其芳香耳。何必漫立名目。多此

擾擾。是真不可與言矣。夫物以罕有而見珍。亦以難得而可貴。試思儔人中有出類拔萃者。能不奉爲聖人賢人耶。

今所謂荷花。不過濶超瓣大團瓣耳。人情溺於所好。故盛稱之。何必深辯。至於品有一定。具眼人自能不爲所惑。

蕙素以外三瓣捧心舌頭純白如水晶者爲上。外三瓣捧心色白。舌白而不亮。或起

綠沙胎者次之。外三瓣捧心色綠。舌白而有沙者又次之。外三瓣捧心帶黃色。舌起綠沙胎者又次之。若內外五瓣并舌俱帶黃色者爲下品。

蕙花中以官種水仙爲貴。由花頭極大而肩平較之尋常水仙迥然不同。凡白捧心上起如油灰兼有深兜花大如酒盃者卽爲官種水仙。梅瓣荷花亦有官種花特大

於常品。瓣厚而不落肩。所以可貴。
蕙莖挺直。花蕊如螺旋。如寶塔。下大上小。
四面迎人者。爲最上之品。有先從頂花開
者。謂之龍放。亦屬佳品。若朝光向日者。非
所貴也。

予友黃花奴云。水仙梅瓣之重官種者。譬
諸書畫中。顏柳荆關。氣渾力厚。自具一種
沉雄之概。若尋常水仙梅瓣。謂之行瓣。花

小而怯薄。如文董唐仇。非不可觀。相形見
絀矣。又云有金蘭如赤金。舌如硃砂。爲蕙
花中貴重之品。數十年偶然一出。目所僅
見。存之以待將來核實。

梅瓣瓣尖縮入。惟外瓣兜不能深。與上品
水仙不分高下。

水仙有捧心。合并一塊。俗名連肩搭背者。
非上品也。有舌在捧心內不舒吐者。謂之

吊舌。有偏在一邊者。謂之歪舌。有舒而不
卷者。謂之拖舌。俱花之病。
蕙花舌。有遠望如素。近則隱約現粉紅色
者。名曰澹舌。

本性

蕙性喜陽。須得上半日三時之曬。若冷天
久曬亦可。至蘭則朝暎一二時足矣。俱須
在透風處安放。
如盆不能移動。遇夏秋烈日。宜用木架上
以蘆簾覆之。日過卽撤去。如遇淫雨。以蔑
篷遮蔽。雨過亦卽撤去。總須乾濕得宜。適
花之性。則根葉自然繁茂。花亦不斷矣。

栽蕙盆宜大。使根葉舒展。且易得土氣。
一云。凡栽蘭蕙。須盆與花稱。因性喜潤而
不喜濕。如盆大。恐雨後不能瀝水。數日難
乾。須俟根葉逐漸長多。逐年換盆。
新花種一月後。方得土氣。葉之黃者可轉
綠。

蕙花得土氣。則老葉縮盡。子葉漸長。

凡蘭蕙子葉正在叢生之際。不可翻種分

種。恐洩氣也。老根出土處。如小蒜頭。謂之
龍頭。有龍頭。方可分種。一名蘆頭。

出山初種者。爲新花。盆中久植者。爲服花。

又名復花。蘭復不如新。蕙復勝於新。

凡瘦山花。養護得宜。俱復勝於新。

大抵蘭喜陰。蕙喜陽。然須探討花之本性。

或係陰山。不宜驟曬。或係陽山。不宜頻雨。

瘦山驟肥。則損。肥山久瘦。亦損。違其性。遂

其生。失之毫釐。謬以千里。

蕙花種地。惟南向庭中西徧。或假山或花壇上。方能繁茂。嚴寒仍用稻草蓋之。以護其葉。若無螻蟻傷根。經數十年愈茂。每花可得數十剪。然惟赤殼超瓣能之。

太肥則不花。太瘦亦不花。

建花畏冷畏風。冬末春初尤甚。春風更畏。畏雪畏濕。

凡種新花。其根水浸既久。不可驟然着土。剪去腐斷者。剔去沙石茅竹諸根。置於新瓦之上。使水氣吸盡。方可入盆。

凡蘭蕙生於某處。卽以某處之土種之。最妙。或云虞山子游泥。與福山海口近。恐被海風吹。土性鹹寒。未盡善也。

淮南子曰。男子樹蘭。美而不芳。說者以蘭爲女類。故男子樹之不芳。蓋草木之性。蘭

宜女子 花史

花開若枝上蕊多。留其壯大者。去其瘦小者。若留開盡。則奪來年花信。性畏寒暑。尤畏塵埃。葉上若有塵。卽當滌去。羣芳譜
九月花乾處。用水澆灌。濕則不必。十月至正月。不澆不妨。最怕霜雪。更怕春雪。一點着葉。一葉就萎。用篾籃遮護。安頓朝陽日照處。南窓簷下。須兩三日。一番旋轉。取其

日曬均勻。則四面皆花。

羣芳譜同上則俱

論建花似可通於蘭蕙故錄之

莖葉柔細。生幽谷竹林中。宿根移植膩土。多不活。卽活亦不多開花。其莖葉肥大而翠勁可愛者。率自閩廣移來也。非草蘭比。
花史

劉夢得詩。光華童子佩。柔軟美人心。蘇子瞻詩。春蘭如美人。不采羞自獻。不獨見蘭

之品。更能識蘭之性矣。

蘭爲王者香。香之祖也。蕙如君子。謂有德惠者也。故士大夫多好之。至於市井之徒。每遇春夏花出山。藉以取利。村南巷北。累百盈千。窮谷深山。販傭麇集。頓使幽芳奕奕。翻成逐臭之場。吾爲衆花發一浩歎也。然使爬羅抉剔。不有若輩。又烏從而至於士大夫之前哉。物聚於所好。抑性使然歟。

嗜好家不奪於李唐來之所愛。獨能注意於此。亦可謂猶賢乎已。

花性肥瘦。惟視子葉之盛衰。肥則萎爛。瘦則羸弱。與其過於肥而萎爛。無寧失之瘦。俾羸弱者。尚可滋養以復其初也。

花鏡謂苟得其性。萬無不生之木。不豔之花。惟在分其燥濕高下。寒暄肥瘠之宜。此指大概而言。不知衆花各有性。卽一花亦

有性。所謂性者。要不外於燥濕肥瘠四字。新花畏風。復花喜風。新花惡日。復花宜日。此先後之間。性之相反者也。夏秋不可乾。春冬不可濕。天寒宜曝。日烈宜陰。此四時之中。性之相反者也。或云蕙喜向陽。初種之泥。須日中久曝。極乾。上盆入土後。其剪可以頓長。此亦喜陽之一證。

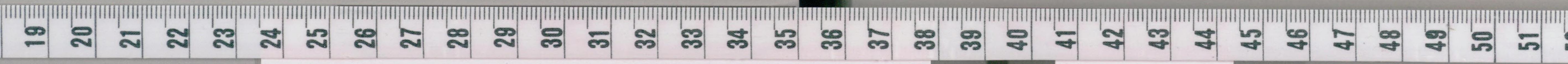
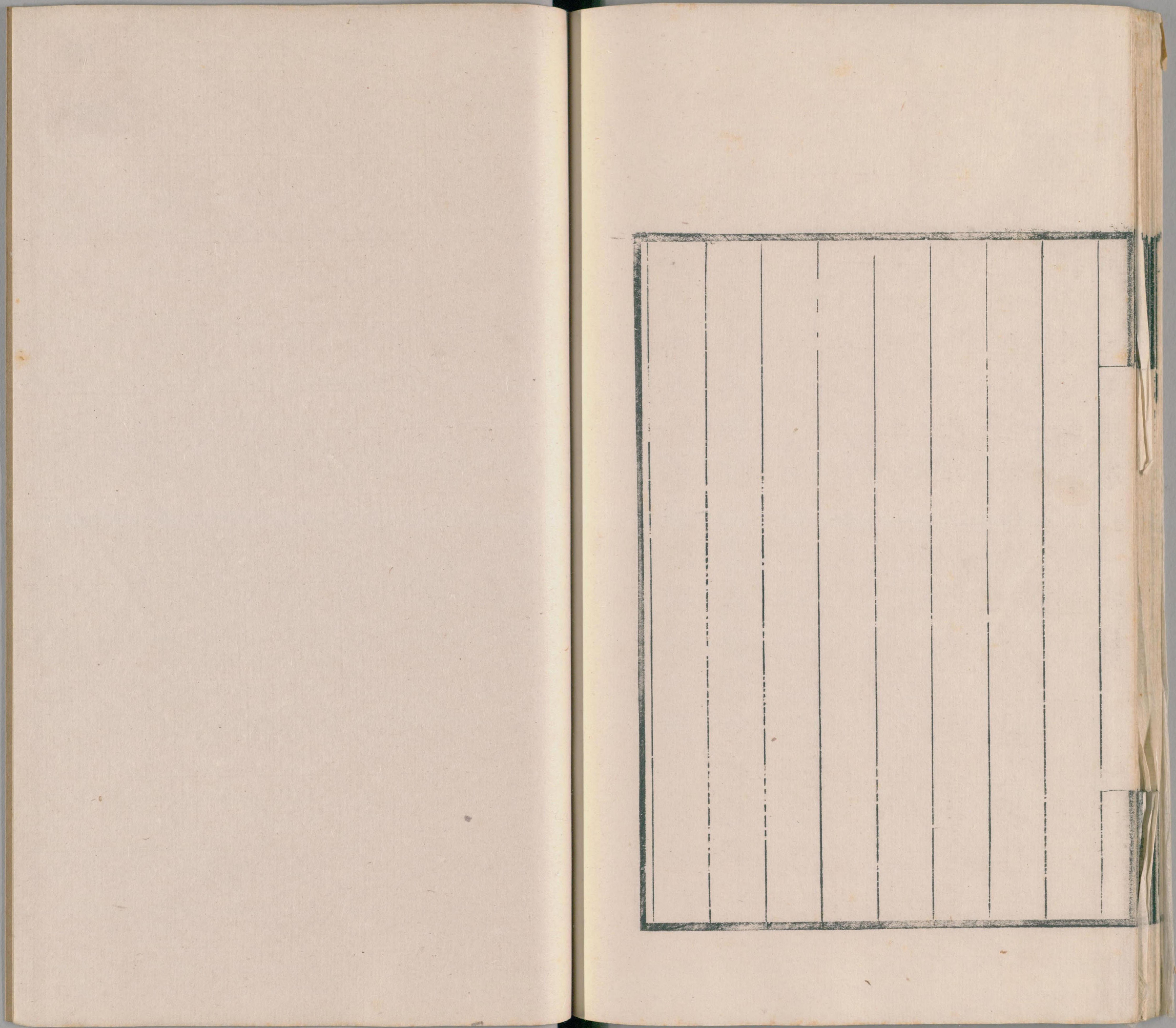
種花之道。亦有過則失中者。每見人以蕙性喜燥一語。當盆土燥烈後。亦不卽施澆。灌以致子葉焦枯。老葉黃落。則根液已涸。後雖燥濕得宜。花已受病。凡素花不喜肥。肥則無花。人不能識其性。反咎花之難發。不刺謬乎。續博物志謂橘柚凋於北徙。石榴鬱於東移。花木之性。然也。植蘭者。烏可不知。

蕙葢長時。花頭作彎弓狀者。將彎處向隅。以背陽光。則幹舒直。如再向外。仍如前將盆旋轉。

花舌爲本。花瓣爲末。舌大者復花好。由本正而末無不治也。

人以海虞種花得法。每競趨之。此真貴耳。而賤目者。余曾親至其地訪之。其實平淡無奇。用本山泥。每年翻種一法。已採入培

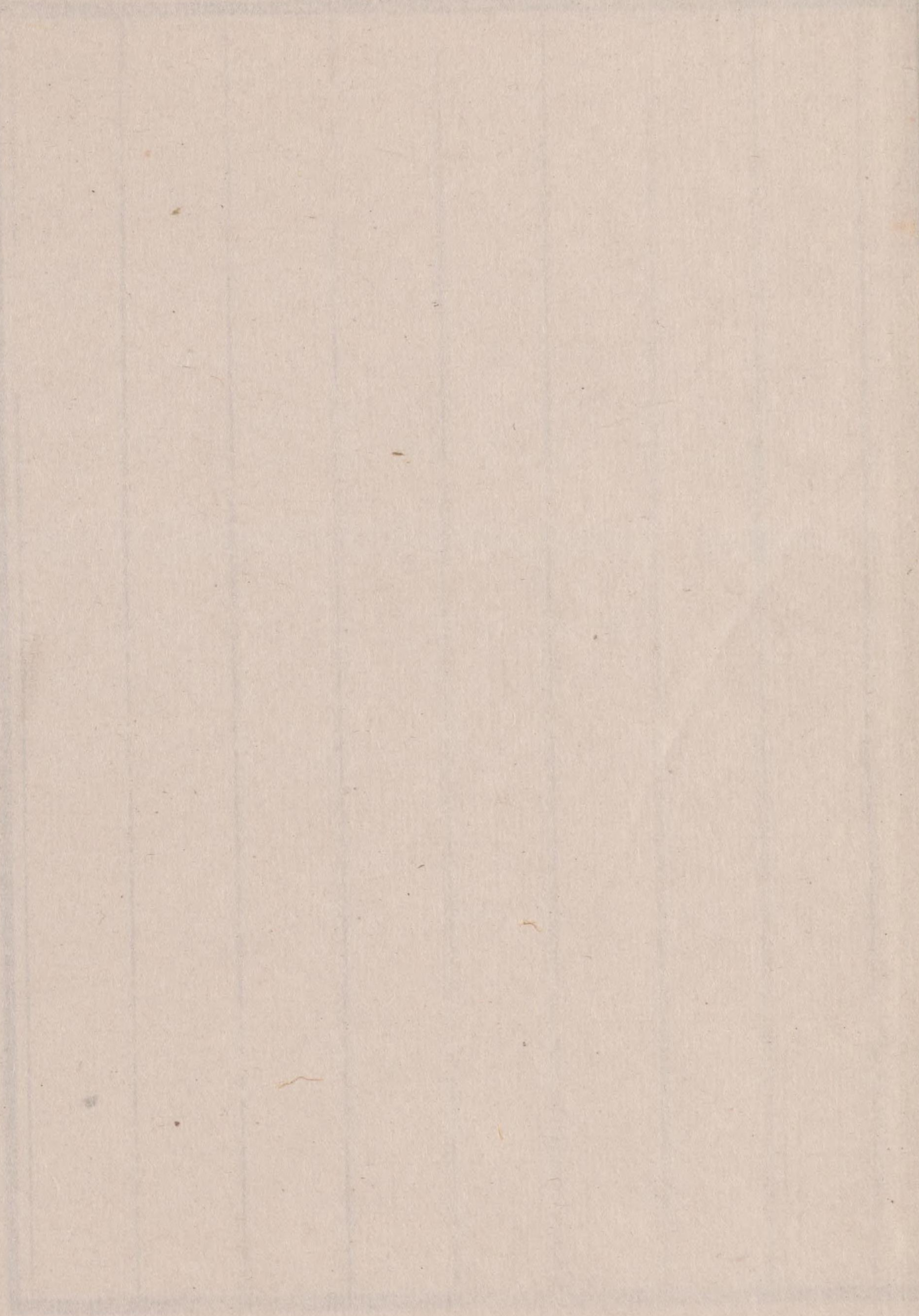
養門內。此外不過調其燥濕。謹其蓋藏。別無奧妙。因知性卽理也。其理一而已矣。



国立国会図書館 タイトル『第一香筆記4巻』 請求記号 特1-2355

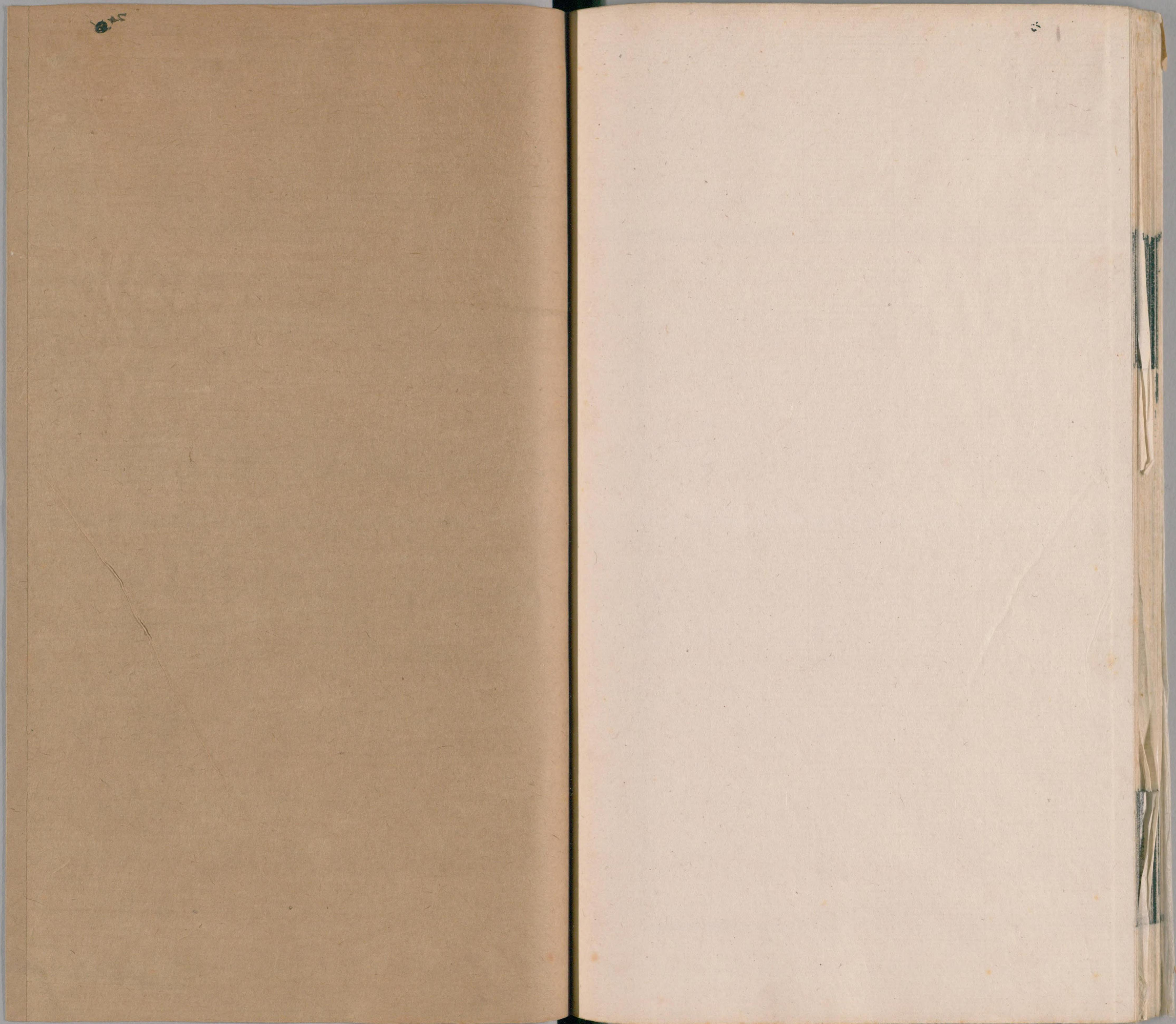
ガラス使用

特
2355



国立国会図書館 タイトル『第一香筆記4巻』 請求記号 特1-2355

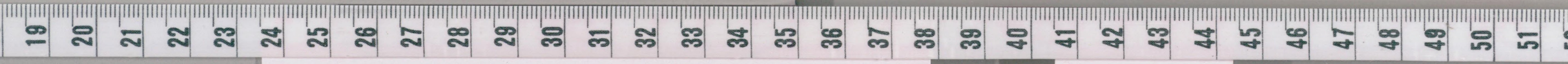
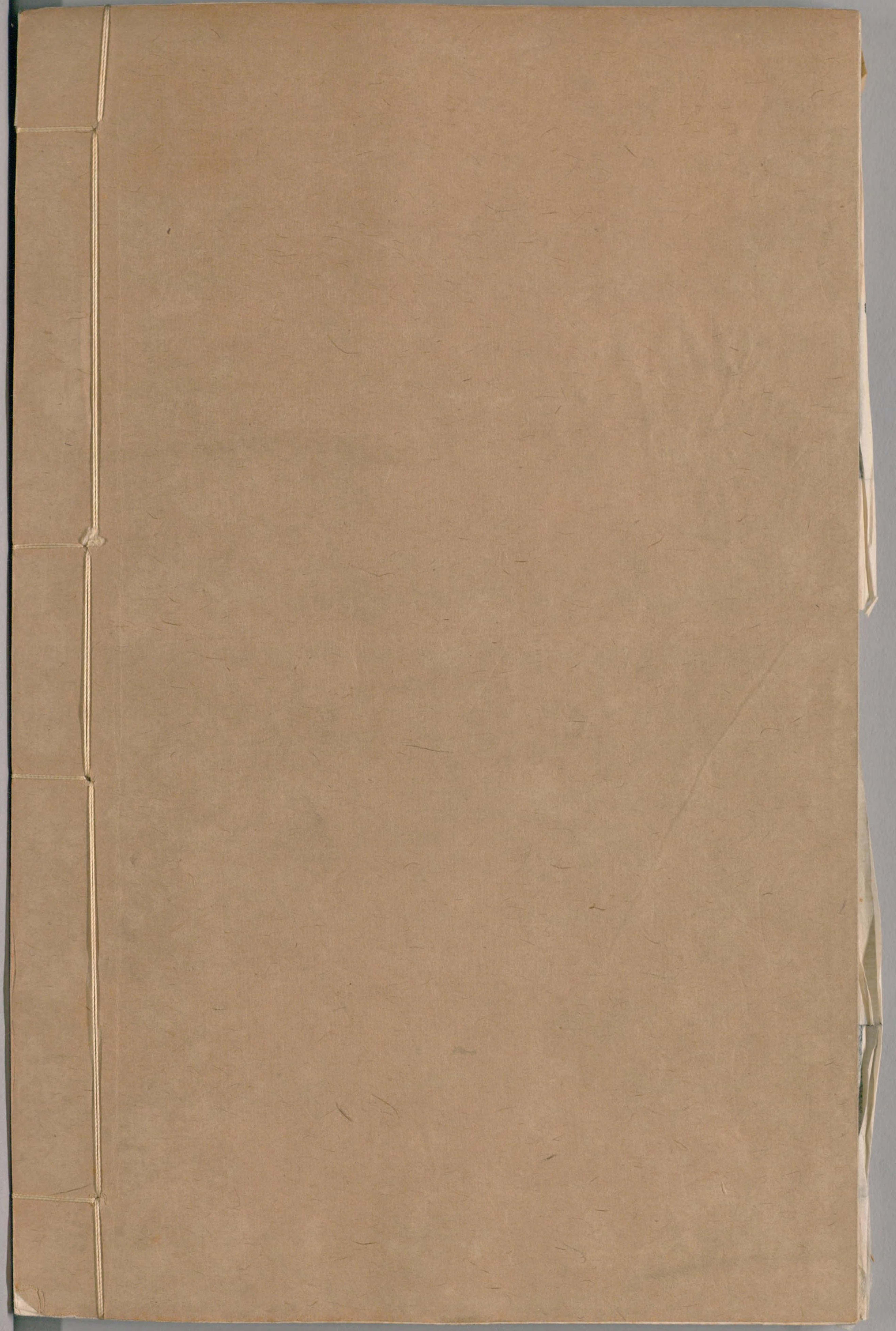
ガラス使用



国立国会図書館

タイトル『第一香筆記4巻』 請求記号 特1-2355

ガラス使用



国立国会図書館 タイトル『第一香筆記4巻』 請求記号 特1-2355

ガラス使用