

中華民國郵政特准掛號認爲新聞紙類

中華民國二十五年五月二十五日發行

# 泗水週報

第十一號

荷蘭東印度總督府  
駐泗水總領事館  
發行

◀ 本 號 目 錄 ▶

▲專件

▲本會紀事

▲調查

▲文電

▲照片

編 輯 兼 發 行

湖 南 華 洋 籌 賑 會 編 查 部

—————  
（地址）長沙城內如意街四號（電話）五零百五號

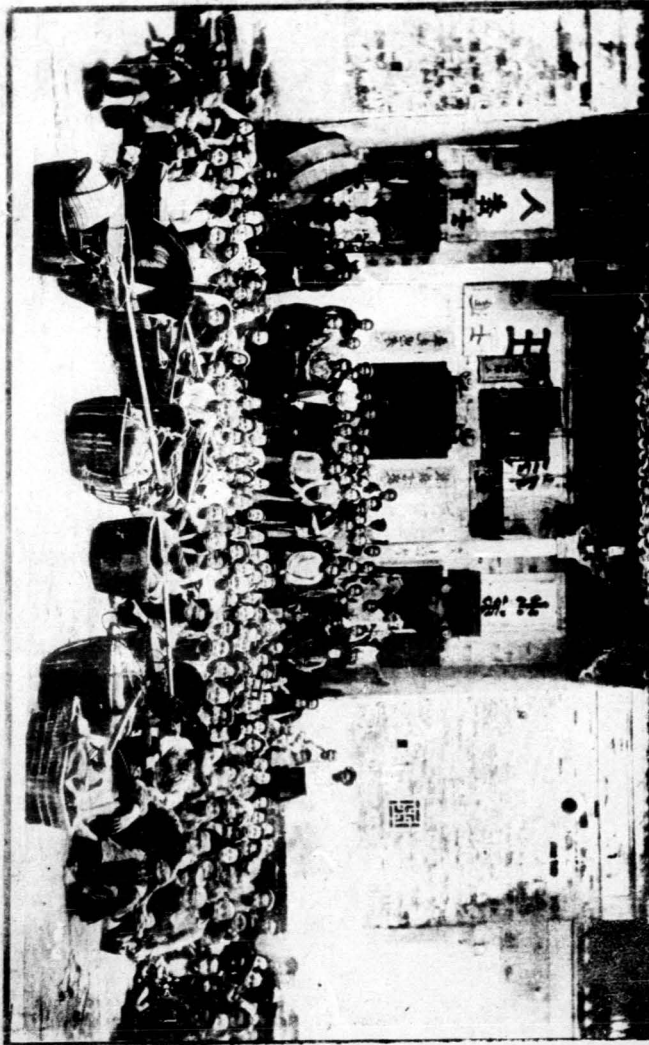
湘美週報

第十一號

目錄



辛酉年江蘇縣民攝影



辛酉醴陵一區飢民圖



# 文電

## ●本會致上海賑務處電

上海賑務處駐蘇沈坐辦爾昌先生鑒。蒸電敬悉。承匯賑款二萬五千元。本日已由駐湘友華銀行照數收交。除電北京賑務處外。特覆並謝。湖南華洋籌賑會元印。

## ●本會致北京督辦賑務處電

北京督辦賑務處齊督辦恆坐辦賜鑒。沁電諒達。於馬電配給湘省賑款二萬五千元。已由駐蘇沈坐辦交友華銀行電匯到湘。交會俟議決放數辦法。隨時奉達。除電復沈坐辦外。謹此申謝。湖南華洋籌賑會叩。元印。

## ●本會致張師長請飭屬與禁米委員協

### 同查察電

岳陽張師長台鑒。沁電諒達。敝會現准湖南省長公署函請分派查禁穀米出省專員。業於元日幹事會公決。關於下游一帶。派定常駐委員九人。計湘陰蘆林潭葉澹煌。牛洲彭鴻。華容梅田。湖周北。公南縣藕池口陶鼎勳。安鄉劉家嘴伍德潤。太平口歐鍾祥。岳

陽周星五。城陵磯張稱遂。臨湘荆河腦王昌澔。均歸下游總辦英國牧師任修本統轄。即日分別到差。所有各該委員駐在區域。一切米禁事宜。務請貴師長分別知照貴同事。並飭知貴屬各駐防軍官暨各該地方官吏。及各公團。隨時接洽。協同查察。以昭慎重。而塞漏卮。事關民食。定荷特別維持。為勝感盼。湖南華洋籌賑會寒印。

## ●本會致長沙等十一縣知事應與查禁

### 穀米出省委員接洽並飭屬協助電

長沙湘潭醴陵瀏陽湘陰華容南縣安鄉岳陽臨湘澧縣各知事鑒。本會准湖南省長公署函請分派查禁穀米出省專員一案。業於元日幹事會公決。關於上下游各處。派定常駐委員十三人。計醴陵老關趙煥章。白東潭喻桂生。美田橋袁善卿。瀏陽金剛頭鍾稜。均歸上游總辦鄧維真牧師統轄。湘陰蘆林潭葉澹煌。牛洲彭鴻。華容梅田。湖周北。公南縣藕池口陶鼎勳。安鄉劉家嘴伍德潤。太平口歐鍾祥。岳陽周星五。城陵磯張稱遂。臨湘荆河腦王昌澔。均為下游總辦任修本牧師統轄。即日按照指定地點。分別到差。所有一切查禁手續。一律依據湖南省議會議決案十一條辦理。

惟此案關係全省民食至爲緊要各該委員駐在區域遇有應行商辦事宜仰各該知事隨時接洽並通令該地士紳協同查禁共維荒政除佈告並分行知照外特此電知湖南華洋籌賑會察印

### 省長公署准省議會咨覆粵漢鐵路積欠前湖南銀行貸款撥作賑款致本會函

逕啓者案准湖南省議會咨開爲咨覆事准貴省長咨索還北京交通部所管粵漢路公司積欠前湖南銀行貸款撥作賑款一案除原文不全錄外尾開事關撥用公費究應如何辦理之處應請貴會迅予核議公決咨覆過署以憑照辦深爲公使等因准此經於十一月二十六日提出大會討論僉謂待賑孔亟至此項鉅款自應索還惟此款既由前湖南銀行貸出該銀行清理處亦應派員會同本會及華洋籌賑會慈善公所所派領兌米鹽公股代表前往索領等語當經多數贊同相應備文咨覆貴省長請煩查照分別施行等因准此除分行外相應函請貴會查照辦理此致

湖南華洋籌賑會

### 本會致湖南銀行清理處函

逕啓者案准省長公署函開准湖南省議會咨開原文未錄等因准此查此項貸款經省議會議決撥充賑款並議由貴處派員赴京會同本會及省議會慈善公所原派請領米鹽股款各代表向交通部一併請領轉函到會除分別電知外相應函請貴處迅即推定專員攜帶款目證據刻日赴京會同各代表商洽辦理一面將所派專員銜名先行開送到會以憑轉報至緞公誼此致湖南銀行清理處

### 本會致北京交通部請發還粵漢鐵路公司積欠前湖南銀行貸款電

北京交通部總次長鈞鑒案准湖南省長公署咨稱湘省災情重大無法拯救查有貴管粵漢鐵路公司積欠前湖南銀行貸款截至本年止共本息光洋一百三十七萬四千零六十六元五角五分九釐久未償還經湖南省議會議決以該款撥充賑賑由該行清理處派遣專員會同省議會慈善公所及本會原派赴京請領米鹽股款代表胡邁龍絨瑞歐本麟等向貴部一併領取等因查湘災緊急情形歷經電陳有案湘省議會議決此款移作賑賑實爲救濟災黎起見除將銀行清理處指派員名隨時電達外務懇

貴部俯念湘災將該項欠款特予設法籌還交該員等具領匯湘以濟急需毋任萬感湖南華洋籌賑會印

### ●本會致旅京湖南同鄉諸君請會同各

#### 代表向交通部催發米鹽股款及粵漢鐵路公司積欠湖南銀行貸款電

北京旅京湖南籌賑會旅京湖南急賑會熊秉三范靜生馬振五劉子和諸先生並轉旅京湖南同鄉諸公天津郭侗伯劉霖生懷素里劉伯唐諸先生鑒案查交通部撥還粵漢鐵路公司積欠前湖南銀行貸款截至本年止共本息光洋一百三十七萬四千餘元久未償還經湖南省議會議決該款應撥充辦賑即由該會及慈善公所與本會派領米鹽股款代表胡邁龍緘璠馮本麟三君及湖南銀行清理處指派專員一併向部請領業准湖南省長公署函請查照辦理在案查湘災重大待賑方殷前項貸款自應趕速索還以資救濟除分別電達交通部及入京三代表並函請湖南銀行清理處派員外諸公桑梓關懷務請會同各代表一致進行毅力援助俾此款及米鹽股款均得從速領出如數匯湘即全省災黎同深感佩專電奉聞統希亮察湖南華洋籌賑會叩

### ●本會致旅京湖南籌賑會請轉知三代表具領交部各款電

北京新廉子胡同旅京湖南籌賑會轉胡彥遠龍虞溪歐衡峯諸先生鑒交通部撥還粵漢鐵路公司積欠前湖南銀行貸款一案業經省議會議決撥充賑款到京即希携案赴部切實交涉並請撥還具領匯湘特此奉聞湖南華洋籌賑會文印

### ●本會召集評議員開成立大會

逕啓者按照本會續訂辦事章程第四條之規定本會應設立評議會前經分別函請選派評議員在案查白端已經推派爲本會評議員亟應召集開會共策進行茲定於十二月二十四號（星期六）午後二時開本會評議會成立大會屆時務請到會爲盼湖南華洋籌賑會啓

### ●本會致旅京湖南急賑會電

北京旅京湖南急賑會鑒前接感電並續匯賑款一萬四千元到會當經函准彭公望張伯衡陳雲裳三君會函見覆以應按照災情輕重核實撥分各縣暫定作爲購買種子之用等因自應查照前項辦法先定災情等款據魚日幹事會議審查結果應列一等



吳區者爲安化新化臨湘澧平江桑植鳳凰瀘溪沅陵芷江澧浦麻陽乾城晃縣辰谿通道古丈靖縣龍山新寧永興共二十一縣其中新事瀏陽旱災原列二四兩等以最近兵匪兩災頗重故予提升此外二等以下雖同屬災區而荒象未成者暫存緩辦議決將貴會先後匯款一萬四千元就上列一等災縣平均攤放經再函商彭張陳三君均表同意案經成立除通飭本會各該縣分會查照具領散放急賑外特電奉聞藉紓遠注湖南華洋籌賑會  
寒印

### ●本會致漢口轉運委員劉艾唐函

艾唐先生台鑒。逕啓者。昨接旅京湖南籌賑會徵電江漢關陳蔗青監督來函。稱東三省張巡閱使捐助賑災高粱三千石。湖北湖南共派一千石。湖南應得五百石。已由籌賑會請劉子澁君領運赴漢。希派員接運料理等因。除派定本會庶務員陳克樹君即日出發赴漢。到時一切手續。希爲指示辦理。並電粵省軍民兩長及吳局長陳監督查照外。所有該員辦公報關運棧費用。倘有短欠之處。務請隨時墊代。俾免困難。墊款隨由本會撥還。相應函達。請煩查照辦理爲盼。此頌公祺。湖南華洋籌賑會啓。

### ●本會致郴縣長老會梅牧師電

郴縣長老會梅牧師劉醫生鑒。本會擬發汝城春賑八百元。係由貴處代收。茲據該縣評議員朱應祺到會報稱。該款仍未到縣。災民待賑甚急等語。案關公款。希即商同該縣本會分會照案辦理爲盼。湖南華洋籌賑會文印。

### ●本會致新甯縣顧牧師電

新甯縣知事並轉內地會顧牧師鑒。本會擬配該縣賑款六百六十六元。已於寒日由本會西幹事饒伯士經手匯寄顧牧師代收。該款到時。即希照章協同辦理。仍用本會該縣分會名義。補具印領送會備案爲要。湖南華洋籌賑會刑印。

### ●本會致駐辰州辦事處柏總會計何牧師電

沅陵湖南華洋籌賑會駐辰辦事處柏總會計復初會何牧師鑒。據電稱該處本月需穀兩萬石一案。經提交元日幹事會議公決。准由本會撥款五千元。交由該處買穀存儲。爲支配所轄各災縣救荒之用。該款已於寒日由本會西幹事饒伯士經手匯寄。仍希補具印領。並先將支配辦法呈候本會核准。再行辦理爲要。湖南

華洋籌賑會

## ●本會覆平江縣知事該縣分會成立應

### 准備案函

逕覆者。昨接來呈。報告成立本會分會情形。並附費分會評議員名單一紙。均悉。查核組織手續。尙與本會頒佈章程相符。應准備案。仍希照章妥爲辦理。以重賑務。是爲至要。并轉該會知照。此致平江縣知事公署。

## ●本會致各縣知事轉各教會牧師調查

### 旅費代墊後來會具領電

湖南各縣知事。並轉各教會。鑒案。查本會委派十一區調查員。原經指定各該縣教會。外國牧師。會查災狀。至該牧師應用伙食旅費一案。現經元日幹事會議公決。准由該教會先行墊代。據實出具領條。報由本會核發歸墊。以重要公。而清欸目。特亟電知。並轉各調查員。查照辦理。是爲至要。湖南華洋籌賑會印。

## ●本會岳陽縣分會柳若喬來函

會長先生鈞鑒。若喬前在察哈爾多倫鎮署。官見湖南籌賑通電。陳述湖南荒災慘狀。因是發起籌捐。適以蒙事緊急。多防戒嚴。商

場停滯。僅在蒙鹽局及各銀行捐洋二百十六元。當將捐欸及捐冊由交通銀行匯寄至湘省省長公署籌賑總會。喬自七月底起行回湘時。尙未見總會收據。不知此欸已匯到否。如未匯到。請即示知。以便函至多倫交通銀行追問。如已收到。請給收據。以便轉函多倫道謝。肅此敬請公安。

## ●本會覆柳若喬函

逕覆者。昨接來函。詢問多倫捐欸一案。查本會本年七月九日。曾經收到駐多中國銀行王行長兩沾代匯凌元滋羅文楹奚登揚鳳岡王汝霖沙雲生劉信敬王廣彤。募捐賑欸光洋二百二十七元。當填給湖南急賑會賑字第二百八十九號收條一紙。隨函郵覆在案。此外查無他項收欸。來函所指。是否即係賑捐。無從查悉。惟數目亦微。有不符。應請查明。再行見覆。以便核辦爲要。此致柳若喬先生。

## ●本會岳陽縣分會呈報正式成立並請

### 頒發鈴記文

湖南華洋籌賑會岳陽分會呈爲分會正式成立並進行方法。仰祈鑒核備案事。案准岳陽知事公署函開。前奉湖南華洋籌賑會

指令內開訂定分會章程第一條內載成災縣分由各縣知事召集中外人士組織本會分會以助進行等因仰見鈞會痾瘵在抱蕙善爲懷之至意感戴莫名業由知事西庚於十一月七日召集全縣紳商學界及福音天主兩教會到署會議公推若喬爲分會會長李君樹生爲總務部主任劉君次貞爲放賑部主任熊君支任爲調查部主任復初會牧師爲會計部主任當經呈報在案若喬於二十三日召集全體紳商學界正式成立所有評議調查各職員均已舉定分別函請就職就於交通門外柳宅作爲分會臨時地點相應造就職員表併請備案惟敝邑當湘鄂要衝邇年兵連禍接民不聊生今年兵災旱匪災又復同時並至自應定爲特別災區至籌賑進行一節必須先從調查着手欲求調查周密非由各區團分擔責任不爲功現經評議部詳細議決按照民食維持會辦法並照丁知事任內所定保衛團區域以保衛團長爲調查員責成本屬各小團團紳分段挨戶調查造冊送由保衛團彙齊送交敝分會以便彙轉其民食維持會已經造冊者則於每散戶下考查確實加添極貧次貧字樣其未造冊者一律通知限信到十日內造齊送會再由敝分會派員復查以期翔實而免累

漏是否有當理合備文呈請鈞會核奪備案至敝分會圖記尙未頒發現因文件紛繁由敝分會臨時鐫刻一顆以應急需應請頒發正式圖記以便遵領啓用是爲禱切謹呈湖南華洋籌賑會岳陽籌賑分會名譽會長李西庚正會長柳若喬

### ●本會覆岳陽縣分會函

覆覆者昨據呈報分會成立情形並造具職員一覽表到會均悉查核組織辦法與本會訂定章程尙屬相符應准備案至請領鈐記一節業於十二月十三日幹事會議議決所有本會各縣分會一律由本會製造中西文橡皮鈐記頒發印用此項鈐記未到以前所有公文函電仍希暫行借用縣印可也此致湖南華洋籌賑會岳陽分會

### ●衡陽縣知事呈報該縣成立本會分會

#### 請准備案文

呈爲報明組織分會成立日期仰祈鑒核事案奉鈞會文電內開按照本會總訂辦事章程各成災縣分應設立本會分會補助進行續奉頒發分會章程下縣各等因奉此遵即召集職縣中外士紳在參事會開議公推廖紳廷銓爲總務主任周紳名建爲調查

主任譚紳炳鑒為放賑主任。照章抽舉評議員。中佔三十三名。西估七名。會場附設城內團紳總局。已於十二月三日開成立大會。除將一切應辦事宜。隨時會商認真辦理。並函知劃定成災各區。知照外。理合將組織分會成立日期。備文呈報鈞會。俯賜察核。備案。實為德便。謹呈湖南華洋籌賑會。衡陽縣知事兼分會會長譚永端。

### ●本會復衡陽縣知事電

衡陽縣譚知事湖南華洋籌賑分會並轉長老會葛牧師鑒。據呈報該分會成立情形。應准備案。惟照章縣知事專任名譽會長。其會長一職。仍應公同推定。地方中西人士具報。茲經元日幹事會議公決。由本會委派該縣長老會葛牧師為該分會會計員。即希查照協商辦理。以重賑務為要。湖南華洋籌賑會。

### ●本會致安化等二十一縣此次支配賑款應由該縣本會分會具領電

安化新化臨湘瀏陽平江桑植鳳凰瀘溪沅陵芷江淑浦麻陽乾城晃縣辰谿通道古丈靖縣龍山新寧永興各縣知事各教會鑒。本會前准旅京湖南急賑會匯交賑款一萬四千元。經元日幹事

會議審定。一等災二十一縣。平均給賑。各該縣應各得賑款六百六十六元。議決該款應由本會該縣分會具領散放。其分會尚未成立者。即希該縣官紳教會照章火速組成。具報到會。以便核辦。是為至要。湖南華洋籌賑會。

### ●本會致各縣知事暨本會分會電

各縣知事並轉湖南華洋籌賑會該縣分會鑒。現經元日幹事會議公決。應由本會鑄製橡皮鈐記。頒發各該縣分會印用。以昭劃一。業飭依式製造。各分會在未經奉到此項鈐記以前。關於公文函電。准以縣印暫代。合行電知。湖南華洋籌賑會。

### ●沅江縣知事呈報災情文

呈為呈報勘明縣屬河保旱災情形。仰祈鑒核。令遵事。案據縣屬河保保總黃文煥團總周潤生彭菊秋鄧芷賓陳時夏呈稱。為呈報旱災。懇准轉呈。以恤災區事。緣河保屬山鄉。地瘠民貧。今春荒象已呈。餓殍載道。即素稱小康之戶。今已日不重餐。其貧窶之家。食草根木葉。以度殘生者。有之。流離轉徙。乞食他鄉者。亦有之。方冀度此難關。幸而大有不謂春荒未已。復遭旱災。自舊歷五月十二日以後。四十餘日。大旱不雨。田禾含苞而槁。顆粒無收。山糧根

葉齊枯前功盡棄縱有近水之田可用枯棉灌溉然亦收穫無幾得失不能相償目前已難維持將來更趨險惡忍飢待斃殊可哀於務懇據情轉呈以重民命而恤災黎等情據此經知事馳詣勘明該係係屬山鄉地勢高阜土性不宜早禾向種晚稻山土麻爲大宗棉花次之其餘雜糧無多今歲陰歷五月十二日以後久晴不雨稻麻棉花悉成枯槁統計受災男女大小二千四百三十餘丁口露宿風餐殊堪憫惻比卽令飭團紳籌辦平糶以資拯濟併督率農業者等趕種雜糧藉圖補救理合繪具勘圖呈報鈞會察核合遵除呈省長暨財政廳外謹呈湖南華洋籌賑會沅江縣知事張以祥

### ●龍山縣知事報告災情文

呈爲呈賫事竊查職縣本年春荒激烈種種困苦情形迭經具文呈報後因虫旱兩災繼續發現復專案呈報省署暨鈞會請示設法拯卹各在案旋奉省署指令呈悉該縣慘被虫旱兩災既據該知事勘明大概情形呈報前來准據情令行財政廳查明核辦至備荒辦法前據財政廳擬具民食維持會章程並調查表式呈經本署核准通飭遵辦在案該知事應卽查照辦理所請拯卹一層

現在成立華洋籌賑會俟籌有的款再行統籌酌劑卽併知照此令等因奉此正在詳細調查擬再列表彙送電核間接讀湖南政報各縣災情一覽表獨於龍山一縣遺漏未載其中錯誤不得而知但表面上雖未與各災縣同載報端得邀衆覽然實際上早已專報有案將來發放賑款當不致使職縣二十餘萬災黎向隅而泣現將全縣災況詳細列表理合備言文賫鈞會察核補遺指令祇遵公德兩便謹呈湖南華洋籌賑會龍山縣知事成耀鈞

### ●湘西賑務辦事處調查災情呈報本會

文

呈爲呈報事案查職處以此間災情特重組織賑務辦事處以資救濟業經呈報成立在案第災情之輕重非得確切之調查不足以明真相旋由職處聘請地方正紳分途調查去後茲據各區調查員先後造具調查災民冊籍前來共計人口六萬三千二百一十二人惟西二區及西一之半區由何牧師道明派員調查造報其逃荒外出及土匪猖獗之地尙未着手容俟調查確實另行補查并將調查冊籍彙集成帙呈報湘西賑務辦事處懇請轉報外理合將調查總數備文呈報鈞會察核備案謹呈湖南華洋籌賑

會。湘西瀘溪賑務辦事處會正李鴻淦會長。文子宜副會長。李成龍。

### ●保靖縣知事呈報組設本會分會文

呈爲呈報事。案奉鈞會文電內開。按照本會續訂辦事章程。各成災縣分。應設立本會分會。輔助進行等因。奉此。當由知事遵章召集縣屬中外各界人士。開會討論。組織華洋籌賑分會。業於本月二十二日開成立大會。推定職員。另表附呈。理合具文呈請鈞會察核備案施行。再職縣分會成立後。所有往來文件。是否刊用關防。以昭信守。候示祇遵。謹呈湖南華洋籌賑會。保靖知事兼華洋籌賑分會長胡履新。

### ●辰谿縣各公團呈報災情文

湖南華洋籌賑會鈞鑒。敝邑僻處湘西。山多田少。地瘠民貧。災荒迭見。本年以來。米珠薪桂。艱苦莫名。地方人民。食草茹泥。鼠窮雀盡。老弱坐斃。少壯流離。加以旱魃爲災。遍地枯焦。合計全縣收成不及十分之一。近復土匪竄起。猖獗異常。淫擄燒殺。幾遍全邑。焚燬屋宇一萬餘棟。殺斃男女數千餘人。被擄男女一千餘口。劫去六畜財產無算。縣屬并城區共分十一鄉。溫和中和協和三鄉受

害更慘。遍地悉成匪穴。無一居民。太和雍和保和成和四鄉。大半爲匪所踞。痛苦之狀。洵不忍言。惟清和仁和時和三鄉。雖較他處稍輕。而被搶被擄之事。仍復時有所聞。勦捕既慮難遇。救濟亦渺良法。天災人禍。相逼而來。餓殍載途。無分貧富。此誠千古未有之奇劫。言之可爲痛心。夙仰貴會鴻慈普庇。一視同仁。哀我子遺。諒蒙矜恤。伏乞頒發急賑。救此待斃之災黎。所有詳悉情形。容日造具表冊外。謹將災情大概。先爲電陳。不勝迫切待命之至。辰谿縣議會議長廖名鑑副議長張世卿勸學所長劉榮鎬商會會長張盛震農會會長楊鴻周教育會會長劉景渠團防局長楊守範同叩。

調查

續省議會議員報告

嘉禾 (一) (災之種類) 本年春耕乏雨。農家備極艱。入夏以來。亢陽尤甚。九六七數月之間。雨澤毫無。城西石羔背一帶。數十里。早稻。顆粒無收。其餘各區。中晚各稻。盡槁。旱災既重。間有蝗虫。(二) (災之成數) 山多田少。素號瘠區。縱遇豐年。僅支半載。全賴雜糧收穫。為民食之大宗。今歲慘受旱災。田禾祇獲二成。雜糧亦無希望。平均計算。災情約有八成。(三) (災民畧數) 全邑人口約二十萬有奇。本年秋收。僅得二成。係指有田者而言。以外無產貧民。約占十之七八。故受災人民。計達十二萬口以上。(四) (秋糧已否栽種) 入秋以來。雨澤仍稀。所有蕎麥。蘿蔔。蒜菜等物。多因失時。未能播種。即來春之大小麥。蠶豆。春蕎。種類。亦因種子缺乏。無力栽種。(五) (特別情形) 邑西藍嶺山。青深林密。素稱盜匪淵藪。近來匪風大熾。焚殺劫擄之案。已無虛日。請兵則苦於騷擾。不則則畏匪凶殘。民不聊生。奄奄一息。非求設法拯救。恐無贖類矣。嘉禾縣議員 羅樹藩。

永興 (一) (災之種類) 自陰歷五月至七月。久旱不雨。田禾俱成枯槁。即有少數近水遲禾。因東風太多。又被虫食過半。(二) (災之成數) 以常年比較。秋收僅有二成。故受災居十成之八。(三) (災民略數) 縣境山多田少。素稱瘠貧。今年春荒。加以夏旱。人盡失業。遍野哀鴻。計全縣人民三十萬有奇。而災民達二十萬人以上。(四) (秋糧已否栽種) 向來產穀最少。全恃蕎麥。小麥。以補米糧之不足。今歲春荒。各麥種均已食盡。現值二麥播種之時。種籽缺乏。故未栽種。(五) (特別情形) 民國七年以來。各處軍隊駐此。為數六萬之多。坐食三年之久。始則四處劫搶。所至皆墟。嗣後佔踞民房。自由携取。勒捐派餉。名目繁苛。八九兩年內。竟將十一年田賦。盡數提徵。額皆敲骨吸髓。威迫勒繳。小民元氣喪盡。已不聊生。乃天不佑。永八年旱災。城南五十餘里。顆粒無收。九年蟲荒。秋收僅得四成。今年又遭大旱。收成更懸。人禍天災。層見叠出。近更盜匪充斥。劫掠橫行。慘痛情形。莫可名狀。此誠亘古未有之奇災也。永興縣議員 李仙培 彭顯唐。

酃縣 (一) (災之種類) 旱災為重。蟲災同亦有之。(二) (災之成數) 受災六成。(三) (災民略數) 約計十萬以上。(四) (秋糧

已否栽種) 未曾栽種(五) 特別情形) 入夏以來。四五兩月。則

露雨天。禾苗不長。六月則旱魃爲虐。盡成枯槁。其平原近水。可  
以車潤者。所收祇四五成。或六七成不等。高阜之地。竟至顆粒無  
收。尤以西鄉潘村千畧坪塘旺一帶。及南鄉倒壩爲最重。平時豐  
稔。南鄉仰給於資興縣。東鄉則赴昆連之江西寧岡縣採運。今歲  
飢荒四起。鄰封過難。移粟無從。災情更慘。鄧縣議員何炳銓。

未陽 (一) (災之種類) 旱災爲最重。水災次之。蟲災又次之。

(二) (災之成數) 縣境分爲七區。雲峯義興與業三區。均七十  
餘日不雨。秋收不足二成。放山馬水二區。均六十餘日不雨。秋收  
不足三成。澗江城廂二區。均四十餘日不雨。秋收不足五成。而水

災虫災尙不在此數。全縣統計不足三成。(三) (災民畧數) 全

縣人口約百萬。有奇。雲峯義興與業三區。災民約廿餘萬。放山馬  
水二區。災民約十餘萬。澗江城廂二區。災民約五六萬。統計約四  
十萬。(四) (秋糧已否栽種) 自陰歷八月初起。陰雨至今。水深

泥淖。人民雖欲栽種。難於播種。且因春夏米荒。所有蕎麥大麥各

項種籽。皆已食盡。(五) (特別情形) 自民國七年以來。屯兵三

載。苛索煩派。十室九空。今年又因潰兵四散。劫掠時間。未陽縣議

員王念主。

宜章 (一) (災之種類) 縣境多山田。夙苦旱。全邑分近城白沙  
栗源黃沙色。離赤石六圍。除近城黃沙邊河稻田。及栗源屬之香  
口洞竹洛洞。色離屬之大曹家洞等處。均遭水淹壞外。其餘均受  
旱災。(二) (災之成數) 全邑平均收成約在三成左右。現在米  
價。每擔十元以上。(三) (災民畧數) 因兵匪水旱各災。蕩析流

離。就食於毗連粵境之連州乳源樂昌韶州各縣者。約二萬人以  
上。(四) (秋糧已否栽種) 所種秋糧。如蕎麥豌豆蘿蔔之類。不  
過十分之二三。現因軍事影響。故未種者多。(五) (特別情形)

山多田少。豐收之歲。尙難自給。本年迭遭水旱。又值戰事發生。各  
軍經過縣境。屢作戰場。尤以三堡各地。受災最慘。其毗連之興境  
連州陽山乳源樂昌等縣。向爲匪藪。竄入境內。爲害甚深。如今歲  
三月沙市鄧國治一村。被匪搶劫。並擄去男婦五十餘人。勒贖之  
費。不下數萬元。又長口譚王二村。兩次被劫。掠去男女三百餘人。

耕牛數百頭。其餘避匪。遷徙流離。失業者。約有數萬人。宜章縣議

員吳靜。

衡陽 (一) (災之種類) (甲) 旱災。兩月未雨。全縣均罹此災。



(乙) 水災受災區域約佔全縣十分之二。以沿未水一帶爲最甚。(丙) 虫災受災區域約佔全縣十分之二三。(二) (災之成數) 以收成平均計算。成災在七成以上。(三) (災民畧數) 被災人民約在五十萬以上。(四) (秋糧已否栽種) 豆類約種十分之一。其他雜糧因久旱乏水播種失時。多未栽種。(五) (特別情形) 入夏以來沿河一帶均被水患。田廬淹沒。不堪勝計。六七月間旱魃爲虐。高地禾苗悉成枯槁。低下之處。雖未盡乾。多被虫傷。近月以來。因潰兵四散。勾結土匪。西南兩鄉。搶劫頻聞。人民避徙者亦衆。衡陽縣議員許榮。

資興 (一) (災之種類) 資興毗鄰東粵。地勢極高。山溪之水。忽漲忽退。雨水失時。無收穫。一逢大旱。田即焦枯。今夏五六月。未降一雨。高處之苗盡槁。低亦爲炎風所害。民不聊生。餓殍載道。(二) (災之成數) 邑分東西南北四鄉。東鄉有水灌。禾雖起。蝗尚無大害。秋收實有八成。北鄉種植較各鄉稍早。禾正開花。有風無雨。穀多成白。秋收照常減半。惟西南兩鄉。向靠西水。時插未久。旱象已成。上田中田均成焦土。秋收不過二成。平均計算。受災六成。(三) (災民畧數) 全邑人民計二十餘萬。田畝只八千五

百零三種。少食繁。豐年尙慮不足。大旱益見困窮。挈眷逃荒者四五萬。忍飢待濟者十餘萬。(四) (秋糧已否栽種) 邑中出產。只有竹木。疎糞。向無麥黍。菽粟。秋種之後。田土荒蕪。故各種秋糧。並未栽種。(五) (特別情形) 地當粵衝。警耗時聞。人心惶恐。不知所之。前數年間。南北相持。退守祁陽。奪室而居。望門而食。餉捐捐派。名目繁多。十室九空。異常痛苦。兵災未了。繼以旱災。收穫之時。已有不舉火者。此種慘劇。洵爲歷史所無。資興縣議員吳時若。

祁陽 (一) (災之種類) 旱虫匪等災。(二) (災之成數) 五成。(三) (災民畧數) 四十五萬。(四) (秋糧已否栽種) 已種。(五) (特別情形) 祁陽產穀無多。平時尙仰給鄰縣。今夏兩月。餘不雨。高岸無收。低岸多被虫傷。加以歷年兵災。匪災。及上年荒災。人民困苦流離。不堪言狀。零陵縣議員伍域代報。

甯遠 (一) (災之種類) 旱風匪等災。(二) (災之成數) 五成。(三) (災民畧數) 約計廿五萬。(四) (秋糧已否栽種) 間有種者。(五) (特別情形) 甯大旱之後。繼以風災。秋收不及五成。秋糧多未栽種。兼之土匪爲災。人民異常痛苦。零陵縣議員伍坤代報。

石門 (一) (災之種類) 旱災於寅歷五月以後五十餘日亢

旱不雨 (二) (災之成數) 收成尙有十分之四但山多用少稻

又僅佔糧食十之三四其他如玉蜀黍高粱綠豆黃豆芝麻等類

佔十分之六七然又盡數枯死獨紅薯尙有收成目前賴以生活

者僅此而已 (三) (災民畧數) 約計二十萬有奇 (四) (秋糧

已否栽種) 中南兩鄉亦有播種豆麥者西北鄉溪谷水田向來

不能種植山岡隙地雖可間種小麥然無力購買種子致多曠廢

(五) (特別情形) 縣中南鄉接壤常澗適當兵事孔道供給擔

掠蓋藏既盡耕種又復失時西北鄉與鄂屬之鶴峯長陽松滋各

邑犬牙相錯崇山峻嶺平時豐收雜糧止供民食十之四五全賴

紅茶雄黃桐茶油各出產輸入錢穀適茶業歇絕黃鏹停辦各出

產減少加以兵匪交侵荒象甚爲險惡石門縣議員覃遵典

靖縣 (一) (災之種類) 自端陽至中秋大旱不雨加以颶風

十餘日蝗虫又復爲災禾苗盡成白稻結實者多被虫食 (二)

(災之成數) 全屬禾稻除被旱災虫傷外合計尙不及十分之二

成 (三) (災民畧數) 約計四十餘萬城內外現設粥廠四處每

日赴廠就食者每處約四五百人而逃亡廣西貴州者約數萬人

(四) (秋糧已否栽種) 田土肥瘠不同向種晚稻不種雜糧非

遇荒年未有以雜糧播種者現雖提倡播種亦未始非補救之一

法也 (五) (特別情形) 山多田少向非產米之區在昔豐年收

入僅供自食本年古歷六月初旬滇軍盤踞數月勒籌餉三萬元

索差費洋九千元倉倉穀三千七百餘担派軍米九百担拉夫萬

餘名劫殺淫擄無所不至以致官紳潛逃全城閉市閭閻無人加

以盜匪充斥焚劫勒贖無處不有以致人民轉徙流離禾苗被旱

無人灌溉故全無收穫之田居多多數靖縣議員戈敦澄

澧縣 (一) (災之種類) 南鄉山田旱災兼虫災東南鄉垵田

水災兼旱災虫災東北垵田水災兼旱災虫災西北鄉山田原田

旱災虫災 (二) (災之成數) 南鄉山田稻穀被蟲旱平均約共

收三成東鄉垵田六月半以前下田稻苗被霖雨水淹盡失收六

月半以後中田稻被蟲旱收五成上田棉豆被久旱收二成三共

平均約收二成四分災情極重東南北鄉垵田下田與東鄉同水

淹盡盡失收六月半以後中田稻被蟲旱收六成上田棉豆被久

旱收二成三其平均約收二成五分災情亦重西北鄉山田原田

雖被蟲旱平均約共收六成災情較輕 (三) (災民畧數) 全縣

災民約計十九萬六千口。(四) (秋種已否栽種) 山田原田及坑內中田現已種蕎麥與菜菔。坑內下田因江水未落積潦未洩不能下種且無錢買種。上田今年春豆歉收荒時大半充食秋棉豆收成歉薄亦大半乏資買種。(五) (特別情形) 縣當南北之衝連年南北軍與供給繁苛益以湖田丈所層層敲剝業已十室九空自去冬潰軍圍攻今歲春夏兵禍匪擾焚毀劫掠民不聊生此次潰兵入境搜括又近二十萬元西北鄉與鄂接壤火綫縱橫更多流離之苦富者皆貧貧者無以圖存族戚鄰里東佃不能相顧互助冬寒春荒何堪設想澧縣議員唐芳惠陳澤霖安鄉 (一) (災之種類) 安鄉濱湖爲治北連湖北之石首公安全縣除康保保和兩團暨黃崗張家岡外餘俱坑鄉堽堤禦水春月浮雨兼旬外河泛漲涵開旱寒內漬不能宜洩各墟低下之田不能移苗入夏連旱兩月山田岡田禾苗俱皆枯槁坑鄉棉花雜糧亦鮮有收穫夏秋之交荆江水漲由藕池太平等口南灌响水窖至三岔河官莊坑俱遭潰決。(二) (災之成數) 春月未移苗之田約十分之一五旱災破旱之田及收成之減薄約十分之二潰坑無收之田約十分之二估計全縣收成平均不過五成

惟响水窖至三岔河以下長五十餘里寬七八里屋漂家流去歲曾被潰浸兩年顆粒未收慘不忍言卽瀘縣之官莊大坑長二十餘里寬四五里雖未若响水窖至三岔河之慘然收成全無嗷嗷待哺。(三) (災民畧數) 响水窖三岔河一帶約計二萬餘人官莊大坑約計七八千人其餘康保保和暨黃崗張家岡等處約二萬餘人總計災民約五萬餘人極貧之戶日不舉火總在二萬人以上。(四) (秋種已否栽種) 潰坑因秋水退緩不能補插晚上山鄉間種蕎麥因得雨過遲現尙萎小難望勃發。(五) (特別情形) 民國七年湘軍南退土匪竄起擄人勒贖不下數十起朱澤黃退駐兩年明借十六七萬元指中央欠餉抵還迄今無着暗地盤剝尙難計算去冬李蘊珩潰兵沿途之搶掠雞犬不留卽在縣集令供億亦一萬餘元嗣王育寅在縣對河接戰地方更不堪設想斯時土匪猖獗周圍總屠豐全家之燒殺宋文家之燒殺四五口王喜昌家之燒搶其最著者其他提肥勒贖官場鄉梅景鄉焦泗鄉夾洲鄉及文豐上鄉稍有家資者無一倖免今年兵興以來籌捐措餉幾無虛日過境招待疲於奔命安鄉縣議員周道藩阮陵 (一) (災之種類) 入夏以後元旱三月致成旱災(二)

(一) 災之成數 全縣顆粒無收十之九餘上上田亦僅收十成  
二 (三) (災民畧數 全縣人口百萬上下) 以山多田少 豐年尚  
資外運 本年所欠民食 可想而知 現已有領護照逃荒外方者  
四 (秋糧已否栽種) 月前尚接縣農會緘屬代設法請募 採買秋  
糧種子 但沅邑田多有不能種秋糧者 俗謂歧麥三春之田爲上  
上田 蓋不多也 (五) (特別情形 民國五六年後 兵匪迭遭 客  
未止息 最近如監溪焚劫數千家 掃箕灣一帶 焚掠殆盡 上年深  
溪一帶 百餘里 至斷人煙 種種慘狀 不勝縷述 湖南公立政法專  
門學校教員張聲樹

古丈 (一) (災之種類) 去歲遭水旱虫災 冬季即現荒象 今  
夏復遭旱災 自五月十二日下雨後 大旱兩月餘 山糧田禾 悉皆  
焦萎 僅有溶田中晚禾稍獲一二成 不敷二月之食 (二) 災之  
成數 縣本苗疆山邑 均田之區 所有膏腴 悉被公家均去 其七  
民間僅有硬備田土十分之三 雖豐收之年 僅敷半年糧食 況去  
歲即歉收 今春荒災 亘古未有 今夏復遭大旱 顆粒無收 雖獲晚  
禾一二成 不敷甚鉅 (三) (災民畧數) 全縣人口 約計三十餘  
萬 災民約有十八萬之多 (四) (秋糧已否栽種) 今年春夏兩

季 荒災奇重 有錢無買 餓卒載途 不但留作各項之種糧 悉飽飢  
腸 卽農戶耕牛 亦皆食盡 所有田地之秋糧冬糧 不但無種子可  
播 並且無牛耕種 (五) (特別情形) 去歲已遭水災旱災 今年  
復遭大旱 義倉常平倉 蓄儲毫無 田地之糧食無收 加以區司令  
派繳兵米 急於星火 無價發給 十室九空 較他縣尤爲慘痛 古丈  
縣議員傅慶

永順 (一) (災之種類) 水災旱災 蟲災均有 惟旱災更甚 (二) (災之成數) 水災十成之二 蟲災十成之二 旱災十成之五六 (三) (災民畧數) 約在十五萬口以上 (四) (秋糧已否栽種) 在稍可設法與人工頗足之家 雖屬貧困 均各勉強栽種 秋糧 其未栽種者 尚屬不少 限於無力也 (五) (特別情形) 縣境自民國五年以來 已成匪藪 匪多兵集 兵匪交惡 被匪害者 燒殺淫擄 被兵害者 蹂躪殘虐 人民均苦不堪 本年各股匪雖就招撫 而時值大荒 饑民遍野 匪多乘之爲害 益以水旱蟲各災 生氣毫無 言之痛心 永順縣議員傅進德

沅江 (一) (災之種類) 縣屬共分十保 河白馬赤四保及郎保之半 皆係山鄉 入夏以來 兩月不雨 蝗蟲四起 稻禾棉麻 概成

枯稿。其糜蔣皮龍四龍及郎保之半。係水鄉。或因春間澆水浩大。不能栽種。或因夏末河水漲發。淹沒者係十之二。潰決者十之一。此水旱蟲災之實在災情形也。(二)災之成數。概括計之。旱

災十分之九。水災十分之二。合計全縣災情約十分之五。(三)

(災民畧數。以合縣區域人口約計之。受災之地。將及半數。受

災之人民。約二十餘萬。出外逃荒者。約三四千人。(四)(秋糧已

否栽種)。縣屬所產雜糧。惟紅芋蠶豆小豆等項。山鄉地闊土枯

雨。又不時。不能栽種。水田太低者。又慮為水所傷。雖種亦無收穫

惟山水接壤之區。畧可栽種。然不過十分之二三。(五)(特別情

形)。駐紮及過境軍隊。陸續籌餉。暨招待費。約六七萬元。此次潰

兵入境。或十數名一起。或數百名一起。充斥縣內。到處搶劫。逢人

擄贖。居民行旅。搜掠一空。土匪乘機。四處蜂起。勒贖燒殺。日有所

聞。居民十室九空。流離顛沛之慘狀。尤難言述。沅江縣議員邱才

英李昂嵩。

南縣 (一)(災之種類)高田被旱。收成歉薄。低田被洪水冲

潰。四十餘垧。顆粒無收。(二)(災之成數)旱災十成之二。水災

十成之四。(三)(災民畧數)約計災民十五萬有奇。(四)(秋

糧已否栽種)因洪水未退。秋糧故未栽種。(五)(特別情形)潰  
兵土匪。強搶勒借。苦不堪言。全縣居民。富者立資。貧者垂斃。南縣  
議員楊冕南。

通道 (一)(災之種類)地處偏隅。山多田少。地分苗民二里。

苗里。多山糧。民里。多禾稻。五六七等月。大旱。雜糧盡成枯稿。(二)

(災之成數)田中禾稻。山上紅薯粟。高粱等類。所收不過十分

之一二。(三)(災民畧數)通邑地狹民稀。全縣分二里半。人民

八萬有零。災民不下數萬。(四)(秋糧已否栽種)田地盡屬瘠壤。

毫無肥地。今已乾旱。方擬播種小麥。現正籌麥種。(五)(特別情

形)山多田少。向非產米之區。在昔豐年。尚難供給。本年古歷六

月間。演軍盤踞數月。勒籌餉萬元。索差費洋千元。供給拉夫。燒殺

淫擄。無所不至。以致人民流離失所。痛苦不堪。言狀。議員戈敦澄

李文漢。

辰谿 (一)(災之種類)自五月至七月中。數旬不雨。致成旱災。

(二)(災之成數)統計全縣受災。約在七成以上。(三)(災民畧

數)災民約計。恐在十萬以外。(四)(秋糧已否栽種)山皆瘠

土。不宜秋糧。平原地少。災種無多。收成不及收穀三十分之一二。

(五) (特別情形) 連年兵匪騷擾村落成墟慘痛情形不堪言狀長籍縣議員楊全

### 續調查員報告

敬啓者益陽調查之事已於今日完竣並會同卜賀兩牧師將調查事件逐一照表說明伊亦填西文表一紙應遲日另寄鈞會委員謹將調查大橋護城泉麥蘭溪及城區等鎮分表一紙又益陽全縣總表一紙並地圖一張計三紙由郵費呈伏乞核收備案再調查益陽日記及旅費日記表容遲費呈委員定明日赴事鄉到寧隨時具報謹呈湖南華洋籌賑會第一區調查員莫壽森

湖南華洋籌賑會鈞鑒敬啓者煥奉委查勘九縣災區除安鄉臨澧兩縣業經查竣呈報外其餘七縣擬由臨而慈而石而澧而漢南華沅等縣前領旅費用去已過半數懇提前匯撥旅費洋四十元至澧縣或漢壽縣以資進行專此敬請幹事鈞安第七區調查員章煥報告

爲報告事自前月奉委後於廿二日附輪馳抵湘潭比雇民船上駛爲風所阻廿七號到衡州隨雇肩輿前赴永州月之初一日到縣與教會及縣署計劃調查事宜五號會同任少牧師潘議員首

從最重之區勘驗永州北門外至冷水灘統計十二團山田居多五六兩月久旱不雨禾稼枯槁瘠田顆粒無收隴田窪地薄有收成均平計算六分或災當令各團出具報災甘結一紙其地尙存積穀三千二百石人民五萬餘口謹呈華洋籌賑會公鑒第十區調查員洪助報告

爲呈報事委員於前月二十一號由省起程二十九日抵常甯即會同長老教會師袁光漢教員彭耀輝面晤該縣知事與縣議會周議長農會陳會長均云縣屬災情西南二鄉最重東北二鄉次之王知事又云該縣灾情表渠早派員調查不必再勞跋涉且各鄉並無團體局所其縣志均係前清同治年間舊志宣統年間之調查戶口冊因遭兵燹亦散佚不全雖到鄉村無處接洽誠恐徒勞無益等語竊以此次調查必須實地履勘方明真相於本月一號偕教會彭耀輝同赴西鄉調查祿署派隊二名隨行履勘蘭江溢球樹山高家舖土橋洞莊前等處並至深洞田中遍閱枯禾林立未穫問之居民云係被旱之稻全無收成者此種情形一洞有十之三四迨查南鄉亦與西鄉無異則所報西南兩鄉最重東北鄉稍次之說非虛又據鄉民報稱西鄉洋泉隆多匪現正與團防軍

疎抵抗委員與彭君不敢冒險深入調查三日即回縣城其東北鄉再行考察惟教師夫馬火食均係委員代墊所携川資無多何能敷用務懇指示辦法並請函託各縣教會同負調查責任以便進行常甯縣表冊祇分四張照四鄉填造另公署填出總表一張准日內郵呈限期甚迫其各團鎮一時不能遍歷之處商由該縣農會與福音堂承認負責查報辦妥寄上委員定於月之七號赴桂陽地方調查謹呈湖南華洋籌賑會第九區調查員李澍霖報告。

謹將湘鄉上里災區輕重詳填表式縷陳鈞鑒竊查上十三里常安鎮所轄羊古市普巷堂穀水棋子橋等處受災七成神童鎮內轄裏底西陽大坪橋及洞沖燕子岩溫江等處受災七成有奇集祥鎮所屬楊家灘富田橋及四十二都坑上九區受災六成壺天鄉受災七成澱水裏底素稱積粟之區現因沿河水淺已絕來源加之新安兩邑肩挑者絡繹不絕米價日昂至年底難免荒象除填表外謹呈湖南華洋籌賑會第二區調查員蔣炳炎報告

為報告事竊永昶奉委為十一區調查員遵於前月二十一號由省首途三十號抵郴橋寓長春旅館比往晤梅牧師暨地方議會

各慈善團體查詢一切詎梅牧師已往永興各縣傳教一時不能回郴已委託柳醫士代為調查現時郴縣不致即現荒象但恐明春以後在所不免去歲斗米價銀一串有奇重十七斤現在每斗米價一串五百左右所有調查情形容俟下鄉履勘完竣詳細具表報告外謹將抵郴日期先行報告謹呈湖南華洋籌賑會第十一區調查員舒永昶報告

為呈報事竊委員遵於本月二十一起程二十四日抵津市晤信義會高牧師果能交英文調查規則一併調查表二十份並遵會同勘災之意高謂安澧石慈臨五縣是渠佈道之區可以同往履勘其漢南華沉四縣不便同往云云二十五日同高果能詣安鄉縣晤周知事瀚示以業經呈報災區案卷並召該縣紳士紳討論查勘程序二十六日晤該縣議會會長譚瀛等八九人擇最重要區先行履勘是日周知事交譚嶺同詣官塘鄉二十七日查得該鄉成災者十一垵新成垵河北小垵合安垵安育垵上石安垵復安垵天保垵長安垵下石安垵護安東巴垵長興與西巴垵二十八日轉長壽鄉查得該鄉成災者四大垵三分河天長大垵張公大垵慶豐大垵合家大垵二十九日轉城中鄉查得該鄉成災者

五坑官壯大坑福東坑福中坑寶興坑長嶺洲三十日返縣。以上三鄉大小二十坑皆自舊歷六月十一日前後潰堤。至九月二十三日水始退。灘潰口數丈或數十丈不等。獨視堤坑見其屋壁含泥大半傾倒。絕無新割稻草。蓋無收穫之事也。又查得梅景鄉成災者九坑。佛官宮佛發坑三興坑尹家溪東長坑永興坑黃山外巴耳坑至善坑至中坑焦泗鄉成災者六坑。護安東巴坑三合北坑三合中坑三合上坑三合下坑仁民坑文豐鄉成災者三坑。保賦中坑保賦又中坑保賦中南巴坑夾洲鄉成災者二坑。松擬內洲松擬坑永大鄉成災者二坑。育成巴坑永保坑共大小四十二坑。爲現在災區。坑名總數。證以田賦老冊。則爲一百一十五坑。蓋該邑水勢漸大四圍淤高。老坑低下。相勢修築。故每一大坑。合老冊坑名數小坑。或十餘小坑。或二十餘小坑不等。其焦泗文豐梅景三鄉。并有崗嶺山田。因六七兩月不雨。禾苗枯槁。收穫全無。查該縣共有九鄉。除荒口鄉完全無災。應不填入外。其餘八鄉災區。以官場長書城中三鄉爲最。八鄉災區之戶口產額等項。逐一按表查實。理合填表繪圖呈報。察核。再昨二十八日。安鄉縣公署派人。在距縣五十里金雀嘴上。黃貢獅嘴地方。查獲違禁運輸穀米。

船隻來縣。約穀四百餘石。米二百餘石。業經周知事電呈省長公署。合併聲明。謹呈湖南華洋籌賑會。第七區調查員章煥報告。敬啓者。益陽調查完竣。已經具表呈報在案。委員於八日上午十時。由益起程。宿滄水舖。九日下午一時。抵寧鄉縣。比晤高縣長。談及災情。以大瀉同文望北爲最。又到福音堂面晤林牧師。所說災之輕重亦然。所有調查情形。再行會同牧師具報。謹呈湖南華洋籌賑會。第一區調查員莫壽森報告。

### ●續調查員報告表

零陵 (北水鄉灘市鎮永清永綏保安汲江龍珠鎮湘蔡市吉育正老埠等十二團) (災之種類) 旱災 (受災戶數) 五千戶 (受災人數) 二萬人 (常年穀米收數) 八萬石 (本年穀米收數) 三萬二千石 (比較成數) 六成災情 (收成) (秋糧) 已否栽種 (間有栽種) 蕎麥及麥子 (富戶數) 二百戶 (富戶人數) 四千口 (次貧戶數) 四千戶 (次貧人數) 三萬口 (極貧戶數) 五千一百九十三戶 (極貧人數) 二萬口 (積穀情形) 三千二百石 (備考) (查該鎮幅隕遼濶。產穀甚少。永清永綏保安汲江龍珠鎮湘等下六團地鄰東安。仰食於東邑。上六團距桂省不遠。有桂米輸入。



本鎮穀米素來供不給求。十區調查員洪勳報告。

### 教會報告

#### 本會駐辰州辦事處來函

湖南華洋籌賑會幹事諸君暨饒伯師君鑒。湘西浩劫。慘於他路。各縣災情。節經分別報告在案。近將調查所得。互相比較。而受災之重。當以辰谿爲各縣之最。不惟旱魃肆虐。秋收僅及一成。而且土匪橫行。異常慘酷。查近日以來。房屋被焚者。一百五十一村。被害之人民。四百七十二口。被擄之男女。九百五十六名。現能生還者。僅三百二十三名。兵士因剿匪而戕身者。約達百人以上。又復劫去耕牛二千九百六十頭。並豬二千七百七十六隻。卽穀之被搶。與爲火焚燬者。亦不下四萬八千五百餘石。人民之流離失所。苦不堪言。昨有難民數千。逃來縣城。立盼鉅款救濟。刻不容緩。今年夏季。雖經購米二千石。然杯水車薪。何能持久。望速寄款來處。賑務始可進行。兼之瀘溪縣城。於前禮拜慘兆焚如。成爲焦土。居民商業。顛沛可憐。是又急需賑恤。方免啼餓號寒之苦也。白吉白格啟。

### 常甯長老會福音堂來函

敬啟者。茲因貴總會委員李樹蓀君於前月二十九至敝堂。敘譚一切。邀同往晤。知事與縣議會周議長。均謂縣境災情已遍。惟西南兩鄉最重。經王知事早已派員調明造具草冊在案。勸李委員毋庸下鄉。且各鄉俱無團所。無從接洽。李委員仍往西鄉。由縣派隊二名隨行。卽赴磬江高家鋪球樹山。東山土橋莊前等處。詢問該處團保時。多有距離二三里者。疑爲政府籌捐委員。不肯親面。李委員與鄙人等極力開導。說明勘災情節。誓不騷擾。稍有知識者。始同詣深洞田中履勘。其枯禾未割者甚多。南鄉亦如之。可見前報西南兩鄉災情最重。東北兩鄉次之。尙非飾詞。三日鄙人在鄉。火食用費。均由李委員代墊。縣署交總表一紙。農會交四鄉分表四紙。均由李委員轉呈察核。卽知此縣災情。務乞速發急賑。惠此哀鴻。敬請鈞安。常甯縣長老會福音堂袁雲峯彭子宏啓。

# ▲本會紀事▼

十二月十三日(星期二)幹事會議袁家普主席列席者饒伯士鄧維真雷飛鵬曾約農謝國藻胡美議決各件列左

(一)提議本會委派禁米委員已經任收師饒牧師鄧牧師袁君安君審定計派十三人交會通過一案(委員姓名見本號專件)

## 議決照辦

(二)提議本會評議會應亟召集評議員開成立大會一案

議決由本會召集定於本月二十四日開會

(三)報告旅京急賑會前匯一萬四千元已經審定一等災縣共

二十一縣並由本會函詢彭張陳三君意見答覆贊成是否

## 照辦一案

議決應准分發但由各該縣分會具領無分會者令其迅速

組織再行核發

(四)報告岳陽分會來函請放行商米一案

議決應由該分會發給旗幟再由該分會惠牧師來函證明

本會方能發給護照以昭慎重而便稽查

(五)提議本會各縣分會應由本會鑄發鈴記以昭信守一案

議決照辦須用橡皮刻中西文

(六)報告衡陽縣呈請設立該縣本會分會一案

議決照准並由本會委託該縣長老會葛牧師為該分會

計惟照章知事不得兼任會長職

(七)報告北京分配湘省賑款二萬五千元由上海沈坐辦滙湘

已到友華銀行一案

議決由本會分別電覆款已收到並致謝

(八)提議各區調查員會同教會調查時該教士旅費應如何支

發一案

議決應由該會西人來函具領

(九)報告本會駐辰辦事處來電本月需穀兩萬石一案

議決由二萬五千元賑款項下撥發五千圓交該處買穀散

放但應由該處先將散放辦法呈由本會核准再行支配

(十)提議賑款二萬五千圓除撥本會駐辰辦事處外所餘之款

應何辦法一案

議決擬購穀備荒公請鄧維真謝幹青兩幹事先將穀價查  
明再行辦理該穀購妥即存省倉



▲ 專件 ▼

本會委派查禁穀米出省委員一覽表

姓名	查禁地		點	備
	縣名	地名		
鍾 綬	瀏陽	金剛頭一帶		
周北公	華容	梅田湖一帶		
喻桂生	醴陵	白兔潭一帶		
袁善卿	醴陵	美田橋一帶		
王昌濬	臨湘	荆河腦一帶		
周星五	岳陽	稅關車站		
彭 鴻	湘陰	牛洲一帶		

攷

歐鍾祥	安鄉	太平口一帶	
伍德潤	安鄉	劉家嘴一帶	
張稱遂	岳陽	城陵磯一帶	
陶鼎勛	南縣	藕池口一帶	
趙煜章	醴陵	老關一帶	
葉濟煌	湘陰	蘆林潭一帶	

alternative. It was such a trying and pitiful time, we have just gone through.

With the amount of \$ 800, much good had been done and much stress and strain relieved. But among a population of 300,000 people it was by far not enough. The gentry of town and country helped to find out the most needy ones. The help however arrived some what too late and in the northern part of our district some people had already perished by starvation. When the money arrived, rice could everywhere be bought. So we decided to distribute only money. In all 5836 persons could be helped and the amount was distributed as follows:—

For distribution among the poor and hungry	\$ 720.51
For helpers, coolies and amount-books fees	59.49
For post money order (every \$ 200., \$ 5 for transact.)	20.00
Total	\$ 800,00

The Sinning people were ineed very thankful for this help ank it was such a consolation for them that some body else is thinking and caring for them when they have to struggle with such a great distress and want of food.

Let me in the name of them thank you and the most esteemed donors.

(Signed) K. Gugel.

956 women and men were stolen, of whom 323 were recovered.

2960 buffaloes and oxen were stolen.

2776 pigs were stolen.

48520 tan of unhulled rice were stolen and burned.

The people who have been robbed and whose homes are burned are wandering about, thousands of them taking refuge in the city of Chenki, and relief measures on a large scale should be promptly begun. Rice is being purchased for the two thousand allotted for Chenki in the summer, but that will not go for. We are badly in need of funds.

Unfortunately in the city of Luki fire broke out last week, and a large part of the business section was burned, so that in that distressed region immediate relief measures must also be carried out.

(Signed) A. H. Futzback.

#### A LETTER FROM SINNING.

*Dear Sir,*

While preparing the record about the distribution of the sent \$ 800 in Aug. last for famine relief, robbers entered our town looting and burning. Even the rented premises of our mission burned down and we could not save much because the calamity came too unexpected. Books, letters, ink and pencils, all was lost. So we have to begin anew. Excuse please the great delay of this record. I am very sorry for it indeed. But there was no

November 8th and it was named. The Hunan Chinese Foreign Famine Relief Sub-committee of Yo-yang District. All things shall be carried on according to the regulations and we shall all try our best to do the relief work.

As the famine area is so wide and the number of sufferers so great, any small means would be quite in-sufficient to meet the requirements. Besides endeavouring to raise relief funds by ourselves, we sincerely request your committee to favor us with some early means so that hundreds of thousands of poor refugees will be saved from starvation.

Yours obediently,

Li Si-keng

(magistrate of Yo-yang District)

#### **Report from the Western Hunan Famine Relief Committee.**

We have previously sent you reports of conditions in some of the districts here in Western Hunan, but according to promise, I will give you some details concerning Chenki, doubtless the worst of all the stricken districts.

In this Hsien not only was there a crop failure, the harvest being about one tenth, but the robbers have created havoc, as the following figures show.

151 villages are burned up.

472 people have perished in the Hsien.

Over 100 soldiers were slain in fighting the robbers.



**REPORT FROM YOYANG***Hunan Chinese Foreign Famine Relief Committee:*

According to article 1 of the Hunan Chinese Foreign Famine Relief Sub-committee Regulations, Sub-committees in stricken districts shall be organized by Chinese and Foreigners from all classes and called together by the local magistrate. In last summer and autumn this district, Yo-yang, was seriously affected by drought for more than two months. The average of all crops is only a little more than ten per cent while the extent of suffering is over eighty per cent. Owing to the civil war of last summer, great damages have been done to the people and many houses have been made empty. As soon as the military troubles were over, robbery became prevailing in all parts of the district. Taxation, compulsory contributions, cattle-robbing, and men-arresting are some the most cruel and miserable conditions which other districts have never before witnessed. Therefore it seems appropriate to place this district as a special famine area.

In accord with your instruction, I, Si-keng, called a public meeting of foreign missionaries, Chinese gentry, and commercial and educational representatives in the magistrate office on November the 7th. After discussion, Mr. Liu Shou-sung was elected president of the Sub-committee, Mr. Li Yüeh sheng, chief of the central Department, Mr. Liu Tzu-pei, chief of the Distribution Department and Mr. Hsiung Chih-jen, chief of the Survey Department. I myself act as the honorary president. The headquarters is in the Society for Rescuing Drowning People, Yu-hang street outside the south gate. The Sub-committee was formally established on

**BULLETIN**  
OF  
**THE HUNAN CHINESE-FOREIGN FAMINE RELIEF**  
**COMMITTEE.**

---

---

No. 11.

December 25, 1921.

---

---

**CONTENTS**

1. Report from Yoyang.
2. Report from the Hunan Western Hunan Famine Relief Committee.
3. A letter from Sining.

---

Published weekly by

The Hunan Chinese-Foreign Famine Relief Committee.

**CHANGSHA.**