

DEPARTMENT OF INDUSTRY CHINA 業部 書部

農工公報

中華郵務局掛號認爲新聞紙類

電話西局八百五十六號

中華民國十七年四月出版

●第六期●

農工部總務廳刊行



●農工部公報淺說編輯大綱

- 一 農工部編輯事宜由總務廳文書科辦理
 - 二 編輯種類如左
 - 一 農工公報
 - 一 農工淺說
 - 三 專任編輯事項由總次長委派文書科人員擔任之
 - 四 編撰及著譯事項由總次長就部員中學識優長者選派兼充之不另支薪
 - 五 本部廳司及編譯委員會各員均有提供編輯材料之義務
 - 六 農工公報暫定為四十頁每月十五日出版一次
 - 七 農工淺說定為十頁每半月出版一次
 - 八 關於公報淺說之收支款項由總次長委派會計科一人另册專管之其物品支給及印刷委派庶務科一人另册專管之
 - 九 編輯因抄件繁多得向各廳司商調錄事部同繕寫
- 關於公報淺說之對外發行及接洽協商各事以農工部總務廳名義行之

●農工公報內容綱要

- 一 命令
 - (一)大元帥令 (二)大元帥指令 (三)本部命令 (四)本部訓令 (五)本部指令
 - 二 公牘
 - (一)咨 (二)呈 (三)電 (四)函 (五)批 (六)通告 (七)布告
 - 三 法規
 - 與農工有關係之法律條例章程規則
 - 四 專案
 - 海運有關農工之重要事件發生彙集來往公文加以編次務使首尾聯貫一目了然
 - 五 著譯
 - 採擇各國關於農工漁牧水利林墾等雜誌及最新學說著作足資研究參考者加以編譯
 - 六 報告
 - 各工廠監察官之調查報告及直轄機關之成績報告並駐外各領事商務報告中關於農工部份者屬之
 - 七 選載
 - 選錄國內外各公報雜誌中關於農工上有價值之著作
 - 八 附錄
 - 凡不屬於以上各門之稿件而又有登載之價值者屬之
- 以上八門每期不必俱備每門稿件之分配增減由主管編輯人員按照預定頁數隨時酌定

農工公報第六期目錄

●圖畫

民國十七年舉行植樹典禮攝影

●著譯

各國森林之統計及其造林法(續)

美國汽車大王福特成功談

臺灣糖業考察記(續)

朱晉榮譯
湯鶴逸
陳陶聲

●命令

大元帥令三件

大元帥指令一件

農工部令六件

農工部委任令二件

農工部訓令八件

農工部指令四件

●公牘

咨五件

函一件

批三件

通告一件

●法規

工藝品褒狀條例

工藝品褒狀條例施行細則

工藝品發明審查鑑定條例

工藝品發明審查鑑定條例施行細則

●專案

毛革肉類出口檢查案(續)

葉在參

●報告

阿穆爾華僑營業狀況之調查

駐黑河總領事館報告
葉在

駐三寶壟領事華僑糖業狀況之報告

胡延極編錄
屠汝涑編錄
葉在參節錄

駐紐約領事之僑務報告

●選載

農產估計與農產清查

葉在參選

遼東大豆之調查

趙志超選

解決勞資糾紛之根本計劃

趙志超選

●附錄

農工部毛革肉類出口檢察所職員表

農工部觀測所三月份徵候簡表及天氣狀況表

農工部工業試驗所廣告

所職掌試驗分析鑑定等事項所有試驗成績由本所發給證書以資憑証試驗費以試驗項目(每一性質或一化學成分為一項目)計算另表列後凡工商礦業對於本業欲加研究或改良者請檢試品並開明姓名住址物品名稱地產及試驗目的附繳試驗費送呈或郵寄北京彰儀門大街本所可也詳章函索即寄附試驗費簡表

(甲)礦物及合金之分析

定性每項二元三項以外每加一項遞增一元定量每項三元四項以外每加一項遞增二元

(乙)金礦及鉛銀礦之乾法試金

每件十元

(丙)工業品及原料之試驗或分析

四項以內一律十二元四項以外每加一項遞增二元

(丁)商標品鑑定

每件四元

(戊)各種原料之應用試驗

每一用途二十元以上

西洋毛乳用種牝羊分讓

嘗考家畜種類外優於中而交配改良則壯勝於牝敵場於提倡改良國內畜產起見刻下儲有英國耶雪俄國和爾斯丹等乳用種牝牛十餘頭又西班牙原產美利奴種牝羊百餘隻以備各界請求配種之用並擬廉價分讓以利推行壯畜一頭足可交配牝畜五六十頭之多一傳改良即成佳畜牛則乳多羊則毛善歷經試驗左券可操有志同人速來面議不勝盼切

美麗娥羊毛價廉

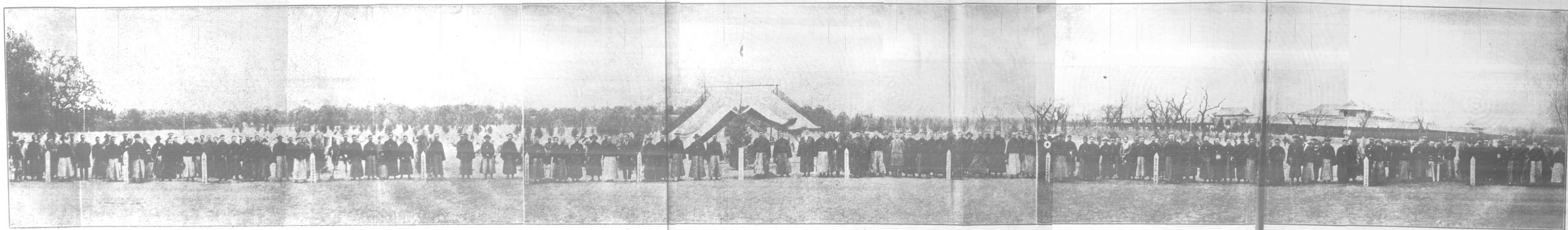
刻下時代誠競爭生存之時代

不但兵戰並馳而為農工商等戰矣兵戰則資乎械利農工商等戰則必賴乎品良茲美麗娥種羊毛絲紋之細波度之勻油質之富彈力之富無一不佳為世界第一之良毛斯為工商界第一之利器敵場刻下存有此毛數千餘斤擬從廉出售以資提倡望有志戰勝工商界者勿失機會無任歡迎

豚鼠出售

豚鼠小動物也食易養等於囚猪美觀有趣勝於家兔論其效用則取皮取肉取血為醫學供試之聖品並為家庭玩賞之珍物然物雖珍貴價却低廉刻下敵場存此不少一併割愛提供大家

西郊門頭村松堂第二種畜試驗場謹啟



影 撮 禮 典 樹 植 行 舉 年 七 十 三 國 民

場 驗 試 業 林 一 第 部 工 農 壇 天 京 北 在 點 地 樹 植



著

譯



各國森林之統計及其造林法 (續)

朱晉榮譯

葡萄牙 Portugal

森林統計之編著 葡萄牙森林統計報告爲

1. Monthly Bulletin of agricultural Information and plant Diseases, Year IV, NO. 7, International Institute of agriculture, Rome, 1913.
2. Present state of Forestry in Portugal J. F. Borges.

森林地畝及其分配 一九一三年之報告葡萄牙森林總數爲四〇〇六八四一畝以其種類分配如左

Moritime and stone pine	一, 九一〇, 五〇六畝
Evergreen oak	八九九, 二三〇畝
Cork—Oak	九四〇, 九九六畝
Chestnut	二一〇, 四三八畝
Sessile flowered oak and pedunculate oak	四五, 六七一畝
總計	四, 〇〇六, 八四一畝

地主之情形 一九〇七年本國之有林地約有十萬畝其後逐年增加至十九萬二千三百十五畝百分之四公有林增至一萬二千三百五十五畝私有林增至四百六十萬九千九百九十五畝占百分之九十六三者合計四百八十三萬四千六百六十五畝云

森林之種類 最普通者為海岸松常生于海平線上二千六百尺地方可採用八十至九十年之久其次為常綠林樹至木塞用櫟樹則為葡萄牙之貴重林木而較常綠櫟樹為有用其餘櫟樹中為花梗櫟樹無柄花櫟樹可為生產薪炭火木及染料之用餘為栗樹亦為闊葉樹中之一種其採伐輪期約二十五年至三十年除以上所列外尚有銀樅赤楊蘇格蘭松科錫堪松落葉松等皆生于三千尺以上之地方

瑞典 Sweden

森林統計之編著 瑞典國森林之統計有下之出版

Official statistics

Annual Report of the administration of the general Department of Domain Lands.

Report on the work of the Forestry Association

Annual Report of Provincial

挪威 Norway

森林地畝及其分配 一九一八年挪威國之森林地畝為一七五五八二三四畝約占全國領土中之二十二%該國為富于森林之國故能輸出多量優美木料于他國也以全國人口平均分配之每人約有六六七畝之林地其國管理森林方法多選擇高林以採伐之若純粹採伐法則甚少以松柏類高林言之約為全林地四分之三其餘者則為闊葉樹類也

松柏類	一三，二〇九，八七九畝	七五，二三%
闊葉樹類	四，三四八，三五五畝	二四，七七%
總計	一七，五五八，二三四畝	一〇，〇〇%

地主之情形 一九一八年之報告該國森林屬于私有者為百分之八十二屬於國有者為百分之十三，六而屬于公有者則甚少僅為百分之五六耳

每年之採伐 哪威國每年採伐森林約為四四一，九九五，〇〇〇方尺其四分之一為闊葉樹餘四分之三為松栢類
 森林之種類 其最普通者為檜蘇格蘭松銀樅白色赤楊矮形赤楊秦皮花梗生櫟樹無柄花櫟樹掬樹小葉菩提樹普通栢樹斑點赤楊白楊及其他之闊葉樹是也

Commissions for the care of Forests.

Historical and statistical official manual of the country and people of Sweden.

地質及氣候 瑞典南部每年平均溫度為攝氏六度至七度每年平均雨量為十六至三十二英寸瑞典中部氣候每年平均之溫度為三度至六度全年降水量為十六至二十八英寸瑞典北部之氣候平均為零下二度至零下三度全年降水量平均為十六至二十四英寸其西北部高出海平面三千一百英尺或一千八百英尺北部約為一千三百英尺中部最低僅一千英尺耳至其土壤表層特殊者則為原始岩石普通者為花崗岩及片麻岩若雲母岩及 diorite, diabase 等則甚僅見也

森林地畝及其分配 瑞典國全國地畝為一〇八，五二四，九三〇畝其中一〇一，四三六，四一八畝為陸地而七，〇八八，五〇二畝為河海也(其國四大湖不在內)茲將一九一九年其國各種地畝及分配情形舉之如左

耕 地	林 地	未 耕 地	陸 地
一二,四七三,四一〇 畝	五八,一七〇,七九三 畝	三〇,七九二,二二五 畝	一〇一,四三六,四一八 畝

如表所示瑞典國之林地實有五千八百二十萬之多約占全國地畝百分之五十七其國有者占百分之二十為一萬一千六百萬畝若就各種陸地計之則幾達于百分之三十也
 木材之消費 據一九一一年至一九一三年間木材消費之量每年約為十四萬萬一千三百萬方尺就茲一九〇〇年一九二〇年消費之量列表于下

斷木	三五,〇〇〇,〇〇〇方尺
種用及其一部者	三一八,〇〇〇,〇〇〇方尺
造紙原料用	二二二,〇〇〇,〇〇〇方尺
用于鑛坑者	一四一,〇〇〇,〇〇〇方尺
薪炭及家庭用	五三〇,〇〇〇,〇〇〇方尺
總計	一,二三六,〇〇〇,〇〇〇方尺

木材之輸出 一八八一年至一九二二年木材之輸出量如下

1881—1885	161,578,000	Cubic feet
1886—1890	183,784,000	Cubic feet
1891—1895	210,241,000	Cubic feet
1896—1900	240,917,000	Cubic feet

1901—1905	238,467,000	Cubic feet
1906—1910	213,720,000	Cubic feet
1911—1916	193,870,000	Cubic feet
1916—1920	158,037,000	Cubic feet
1921	85,844,000	Cubic feet

瑞士 Switzerland

森林統計之記載 關於瑞士森林之記載有下列各册

Production, Provisional Summary 1907.

Foreign Timber Trade

Production and Consumption of Timber Introduction 1912.

Production and Consumption of Timber, Consumption 1914.

森林之地畝 一八八〇年至一九二二年間瑞士之森林地畝逐有增加記之于下

年 別	地 畝		森 林 的	高 林	矮 林
	領 土 的	生 產 的			
一八八〇	一〇,〇七六,〇七〇		一,九三九,二九八		
一九九〇	一〇,二一七,〇九二		二,〇四〇,六八五		
一九〇〇	一〇,三三六,三二七		二,一七〇,二九九		

一九二〇	一九二〇	一九二〇	一九二〇	一九二〇	一九二〇
一〇,二〇五,一九四	一〇,二二二,五三〇	七,九〇七,四八八	七,九〇七,四八八	二,二二二,〇一六	二,二二二,〇一六
七,九〇七,四八八	七,九〇七,四八八	二,三七三,一六〇	二,三七三,一六〇	二,〇〇〇,一八四	二,〇〇〇,一八四
一七二,九七六	一七二,九七六				

更就其森林之支配法分之于下

高林 九一,四%

純矮林 三,五%

標準矮林 五,一%

一九一〇年瑞士國人民爲三,七四一,九七一一人而林地爲二,二二二,〇一六畝平均每人約有林地〇,五九畝

地主之情形 一九二二年瑞士森林所有權各有之畝數爲

林地總計 二,三七三,一六〇畝

高林 二,二〇〇,一八四畝

矮林 一七二,九七六畝

三者合計國有林占有百分之四,六公有林占百分之六七,三私有林占百分之二八,一森林管理之計畫 據一九二〇年之調查瑞士國森林地畝二,三七一,三六〇畝中培植高林者爲二,二〇〇,一八四畝(六一,八%)而高林又分爲施工作及未施工作之二部前者爲一,三五九,〇九九畝後者爲八四一,〇八五畝至其培植矮林者爲一七二,〇七六畝(六四,三%)亦分施工作及未施工作之二部前者爲一一一,一九八畝後者爲六一,七七八畝

永久林之利用 瑞士國利用永久林時甚少其每年平均生長約為五七方尺其年齡平均為五十年永久林每畝之數量為二千八百六十方尺能供為材料用者則為七十萬萬方尺也

加拿大 Canada

森林統計之編著 加拿大森林統計出版物為

Annual Report of the Director of Forestry (1914—1918) 年均已出版
The department of the Interior, Forestry Branch (1908—1917 年繼續出版)

森林地畝及其分配 加拿大為世界貧于森林之國近年以來方漸發達據調查所得最近加拿大林地約為六二一，〇〇〇，〇〇〇畝加拿大全國之面積為三，七二九，六六五方里其中約一〇〇，〇〇〇方里為河海等所占有一九二二年之調查而陸地畝數幾有三，六〇〇，〇〇〇方里所有林地占其百分之二十六依一九二一年之計算加拿大人民計八，七八八，四八三人每人約有林地七〇，七畝于貿易上言之松柏類為百分之九十五餘五者則為闊葉樹也

永久林之方法 對於此項之報告尚無精確調查蓋加拿大每年森林出產並無統計不過各地就種用樹略加粗算耳

每年之採伐 加拿大 Saw mills 地方所產之森林自一九一一年至一九一九年間逐年數量如下

1911 年	819,637,000 方尺	1912 年	731,565,000 方尺
1913 年	638,058,000 方尺	1914 年	657,658,000 方尺
1915 年	648,397,000 方尺	1916 年	581,713,000 方尺
1917 年	691,897,000 方尺	1918 年	647,722,000 方尺

1919年 638,123,000 方尺

九年平均計之每年為六七一、六七五、〇〇〇方尺就中六三三、四二三、〇〇〇方尺為松柏類之木材三九、二五二、〇〇〇方尺為闊葉樹木材依計算之結果一九二一年供商業用木為一、六五七、一八六、〇〇〇方尺非商業用者為二、六一六、一三一、〇〇〇方尺至其用途可分為繁殖用屋頂板用板用柱用支柱用建築房屋用枕木用造紙用薪炭用等是

森林之種類 加拿大所產之森林種類闊葉樹約有百六十種而松柏類僅有三十一種普通用為商品者軟木計二十三種硬木計三十二種至其分類則有檜，松，樅，栢，落葉松，黃栢，赤楊，楓，菩提樹，榆，白楊，秦皮，掬，櫟，等是也更細分之

白檜	Douglas 樅	紅樅
白松	Balsam 樅	松
赤松	Western hem lock	栢
落葉松	Sitka 檜	Western 栢
黃楊	Engelman 檜	western 黃松
糖楓	Amaljis 樅	Western 白松
掬	Basswood	白檜
造紙楊樹	赤楓	赤榆
白楊	Balsam 白楊	白秦皮
白櫟	赤櫟	

美國 United States

森林統計之編著 美國林業書報計有

1. Production of Lumber, Lath and Shingles; Consumption of pulp-wood and production of wood pulp.
2. Wood preservation.
3. Timber Depletion-Lumber Prices, Lumber Exports and Concentration of Timber owner ship—Washington 1920.

森林地畝及分配 昔時全美林地原為八二二、〇〇〇、〇〇〇畝其後減少六分之一而為一四〇、〇〇〇、〇〇〇畝其各處林地分配情形如下表

North-west of the pacific	46.0	%
Southern pine region	29.1	%
Lake states	45.0	%
Other regions	20.5	%

據一九二三年七月一日之計算全美人口為一一〇、六六三、五〇二人每人平均約占有林地四、二畝美國以 Pacific Coast, South atlantic, East gulf, Lower mississippi, Rocky mountains 等地方富于生產松柏類之森林

地主之情形 美國森林屬于私有者約為百分之七十五而公有林約為二五。居美國在北部地方有多量木材出產以供造紙之原料故其地多有途販木材之商人居美國東南部者依一九一〇年之調查 Louisiana 地方所產之 Cypress 松樹常為十四之鉅木商所支配而 Florida 地方則有十一鉅商支配其所產松柏類木材也又 Lake State 地方依一九一〇年之調查 Minnesota 省所產之白松及哪威松為六鉅商所壟斷

(占其為百分之五十四)而 Wisconsin 省則有十鉅商壟斷百分之二十四之木材 Michigan 省地方則有十二鉅商壟斷百分之二十八之木材云

Washington and Oregon 地方依一九二〇年調查所得該地所產林木至少為二二三,八〇〇,〇〇〇

〇〇〇方尺而為三個地主所占云 California 地方之私有林占百分之七十五而為三十九地主所占

森林之產類及用途 關於森林之用途可分為下之各項
(一)造紙之原料 全美木材約百分之八十為造紙之用每年零用木料八〇〇,〇〇〇,〇〇〇方尺
(二)造單、簞之原料 近來美國以原料製造單、簞者有六百戶之多所用數量如左

Eastern hem lock bark	80,000,000	方尺
Oak bark	37,120,000	方尺
Chestnut wood	48,640,000	方尺

更就其所倉單、簞成分表之于左

Tannin		
Eastern hemlock oak bark	8—10	%
Chestnut wood	4—10	%
Tan oak bark	10—29	%
Rock oak bark	8—4	%
Black oak bark	6—12	%
Red oak bark	4—8	%

White oak bark	4-7	%
Western hemlock bark	10-12	%
American Sumach	25	%
Virginia Sumach	10-18	%

(三)枕木用、近五十年所用之枕木極為發達據一八八〇年之計算是年所用枕木為三千五百萬段(巨材)一八九〇年為六千四百萬段一九〇〇年為八千三百萬段而近來則達十四萬萬段云

(四)蒸溜用、一九一二年計算結果平均每年需用硬木作蒸溜用為一三五，五四六，〇〇〇方尺

年	別	工廠數	消費量
1890		53	76,800,000 方尺
1900		93	102,400,000 方尺
1907		100	156,131,000 方尺
1908		101	112,465,000 方尺
1909		116	147,180,000 方尺
1910		117	161,013,000 方尺
1911		105	135,546,000 方尺

(五)板、桶用、一九一二年各種所用之數量如次

板用	一，三二八，九六八，〇〇〇
木斷	一〇六，四〇七，〇〇〇
桶用	三五三，三一五，〇〇〇

著 譯

(六)電桿用 每年所用之電桿為五百五十萬桿一九一一年所用檫樹桿為二十萬根

(七)欄柱用 每年需用五萬萬根

(八)Pitwood用 每年用三一一，六五〇，〇〇〇方尺良木居百分之五十而所用均以松櫟為多也

(九)生產樹脂用 黃松所生產居百分之九十合各省計之樹油Turpentine出產為一九九六六八 Barrels

而松香 Rosin 出產為九一五，九四六 Barrels 一九一四年樹油產三一，八〇〇，〇〇〇加倫松香

產三，七〇〇，〇〇〇 Barrels

(十)遮蔽用 每年消費一七，〇〇〇，〇〇〇方尺而檫樹占五，〇〇〇，〇〇〇方尺居全消費量百分之九其餘者為黃松，楓，棉木，黃楊等。

(十一)糖用楓汁 每年所產為二萬萬米突噸所產地方為 Vermont New York Ohio Pennsylvania Michigan New Hampshire 等是也以上各地所產占百分之九十五或八十五

(十二)屋板及條板用 此項應用多于屋頂之遮蔽近年計算結果每年消費八至十二千密立翁 (Million)

其中百分之七十悉為西方紅榆木又華盛頓地方用于此項消費者亦甚多一九一七年該地所產超于全國

各地達于百分之七十云

(十三)樹膠製造用 近年橡皮製造遠甚于昔一九〇〇年世界橡皮之生產為五四，七五〇米突噸一九

一〇年即增至七一六〇〇米突噸一九一五年至一六一，二〇〇米突噸一九一八年至二七〇，〇〇〇

米突噸而是年美國所產之橡皮居全世界所需要百分之八十三云

(十四)染料用 此項用途常用之于棉絲羊毛皮樹膠紙墨水等之染色故消費亦至廣茲舉一八六〇年至

一九一八年間每年所用染用木材之金額如左亦可見有消費之程度矣

838,180 dollars

1860年

1870	1,337,093 dollars
1880	1,808,730 dollars
1890	1,725,167 dollars
1900	862,462 dollars
1910	566,377 dollars
1917	4,326,576 dollars
1918	2,018,122 dollars

至此項染用之木材種類 (一) 蘇方木 (二) Brazil wood (三) 黃色染料之 Fustic (四) 檀香木 (五) 黑櫟 (六) 黃櫟 (七) 漆樹 (八) 刺桑 (九) 單寧材料之 Catechu (十) Gambier (十五) 碎木及木屑。此項每年之消費亦達一二,五〇〇,〇〇〇方尺大都用棉木黃松及 Basswood 等為之依一九一一年之報告是年所出產之木屑為十四萬米突噸也

森林之種類、美國森林種類依硬木軟木兩項得分別之如下

(A) 軟木

- 1. 各種柏樹
- 2. 樅樹
- 3. Hemlock
- 4. 落葉松
- 5. 各種松樹
- 6. 紅木
- 7. 各種檜樹

(B) 硬木

- 1. 秦皮
- 2. 白楊
- 3. Basswood
- 4. 掬樹
- 5. 赤楊
- 6. Box elder

著 譯

- 7 七葉樹
- 8 木角豆 *Catalpa*
- 9 桑樹
- 10 栗樹
- 11 美國 *Fustic*
- 12 棉木
- 13 *Cucumber*
- 14 榆樹
- 15 護謨樹
- 16 朴樹
- 17 *Hickory*
- 18 *Locust*
- 19 楓樹
- 20 *Mesquite*
- 21 各種櫟樹
- 22 刺桑
- 23 棕油樹
- 24 白楊
- 25 *Sassafras*
- 26 漆樹
- 27 *Sycamore*
- 28 胡桃樹
- 29 楊柳

日本 Japan

森林統計之編著、日本國森林之統計無特別刊行之書報不過農商部每年加以統計而已其國林地主權可分為下之五種

- 1 君主林
- 2 國有林
- 3 公共團體林
- 4 禮拜堂或僧院之林
- 5 個人私有林

森林地畝及分配、日本多山地其平場地畝僅為百分之二十其氣候甚熱其風強其氣壓高其雨量多故能形成極佳之森林也日本林地可分 *Hokkaido, Shighalien, Formosa Hara* 等地方約共為七四，七八〇，〇〇〇畝占全國一一二，三五一，〇〇〇地畝中百分之六十七平均每人約有一，四三畝之林地其國人民密度甚大幾于每一方里中達一一五人也又其國有林占百分之八十標準矮林占百分之六矮林占百分之四空場等占百分之十云

地主之情形、一九一〇年日本林地之分配調查如左

國有林	四四, 四八〇, 〇〇〇畝
日皇所有林	五, 四三六, 〇〇〇畝
僧院所有林	二九六, 〇〇〇畝
公共團體林	八, 三二八, 〇〇〇畝
私人所有林	一六, 二四〇, 〇〇〇畝
總計	七四, 七八〇, 〇〇〇畝

再其國森林出產得別之爲下列各種用途

- 1. 種子用爲造林者
- 2. 果實用者
- 3. 樹皮用者
- 4. 竹之繁殖用者
- 5. 樟腦葉
- 6. 矮林及草
- 7. 穗莖及蔓莖
- 8. 五倍子
- 9. 菌莖
- 10. 樹脂
- 11. 瀝青
- 12. 炭油
- 13. 菩提樹之醋酸鹽
- 14. 硬木及軟木之木炭

每年之採伐、依其種類之不同而分別列其數量茲就日皇林地之採伐數量表示如下

(A) 松柏類	94,642,000方尺
松	
Cryptomeria	80,163,000方尺
Chamaecyparis	13,243,000方尺
檜	
Pinus	9,535,000方尺
Hamlock	4,767,000方尺
Thuyopsis dolabrata	2,649,000方尺

(B) 闊葉樹

栗樹 7,416,000方尺

槲樹 3,351,000方尺

Zelkova 1,766,000方尺

樟腦 247,000方尺

其他 30,370,000方尺

森林之種類、日本之森林得區分之為下列各種

1 日本落葉樹

3 微形松

5 Hatched leaved arbor vitao

7 香白楊

9 Japan hop hornbeam

11 栲樹

13 栗樹

15 日本蠶櫟

17 中國大茴香

19 樟腦

21 槲樹

23 滿洲秦皮

2 赤松

4 日本柏

6 Japan arbor vitao

8 日本鐵樹

10 白木

12 日本栲樹

14 蒙古櫟樹

16 Keaki

18 紙桑樹

20 黃樹 (Yellow)

22 楓樹

●各種森林之植物學名英文名與中文名對照表

植 物 學 名	英 文 名	中 文 名
<i>Picea excelsa</i>	Spruce	檜
<i>Abies pectinata</i>	Silver fir	銀 檜
<i>Pinus sylvestris</i>	Scots pine	蘇 格 蘭 松
<i>Pinus laricis</i>	Corsican pine	科 錫 堪 松
<i>Pinus austriaca</i>	Austrian pine	奧 國 松
<i>Larix europaea</i>	Common larch	普 通 落 葉 松
<i>Quercus pedunculata</i>	Pedunculate oak	花 梗 生 櫟 樹
<i>Quercus Sessiliflora</i>	Sessile flowered oak	無 柄 花 櫟 樹
<i>Quercus pubescens</i>	Durmast oak	兜 莫 司 特 櫟 樹

Quercus Cerris	Turkey oak	土耳其櫟樹
Quercus Ilex	Evergreen oak	常綠櫟樹
Fagus Sylvatica	Beech	櫟樹
Carpinus Betulus	Hornbeam	殼樹
Castanea Vesca	Hest. nut	栗樹
Ulmus Montana	Wych elm	山榆
Fraxinus excelsior	ash	秦皮
Betula alba	Birch	赤楊
Salix	Willow	楊柳
Populus	Poplar	白楊
Alnus	Alder	奧耳打楊

第

次

期

<i>Pinus maritima</i>	Maritime pine	海岸松
<i>Pinus Strobus</i>	Weymouth pine	外冠斑松
<i>Acer Psendis Platanus</i>	Sycamore	無花果樹
<i>AcerPlatanoides</i>	Plane	楓楊樹
<i>Betula Alba</i>	Birch	赤楊
<i>Populus tremula</i>	Aspen	白楊
<i>Corylus Avellana</i>	Hazel	榛樹
<i>Pinus Montana</i>	Mountain pine	山松
<i>Pseudotsuga toxifolia</i>	Douglas fir	道拉斯松
<i>Pinus Sylvestris</i>	Baltic pine	貝狄克松
<i>Taxus baccata</i>	Yew	水松

<i>Juniperus Communis</i>	Juniper	杜	松
<i>Betula Verrucosa</i>	Birch	赤	楊
<i>Betula Odorata</i>	birch	赤	楊
<i>Tilia Cordata</i>	Small leaved Lime	小	葉 善 提 樹
<i>Acer platanoides</i>	Norway Maple	哪	威 楓
<i>Ulmus efusa</i>	Pedunculate elm	花	梗 生 榆 樹
<i>Ulmus Montana</i>	Wych Elm	山	榆
<i>Sorbus Aucuporia</i>	Mountain ash	山	生 秦 皮
<i>Salix Caprea</i>	Goat Willow	山	羊 楊 柳
<i>Salix pentandra</i>	Bay-leaved willow	栗	色 葉 楊 柳
<i>Salix Glauca</i>	Glaucous willow	海	綠 色 楊 柳

<i>Pinus halepensis</i>	Aleppo pine	奧 而 坡	松
<i>Pinus Montana</i>	Dwarf Mountain pine	矮 山	松
<i>Ulmus effusa</i>	Spreading Elm	開 展	榆 樹
<i>Tilia Grandifolia</i>	Large-leaved Lime	大 葉	菩 提 樹
<i>Acer Campestre</i>	Maple	楓	樹
<i>Betula pubescens</i>	Blut birke		
<i>Populus Nigra</i>	Black poplar	黑 色	白 楊
<i>Populus Alba</i>	White poplar	白 色	白 楊
<i>Populus Canescens</i>	Grey poplar	灰 色	白 楊
<i>Tilia Grandifolia</i>	Lime	菩 提	樹
<i>Tilia parvifolia</i>	Lime	菩 提	樹

<i>Betula perbescens</i>	Ruch birke	褶 髮 白 楊
<i>Alnus incana</i>	Speckled alder	斑 點 赤 楊
<i>Alnus Viridis</i>	Green alder	綠 色 楊 柳
<i>Salix alba</i>	White willow	白 色 楊 柳
<i>Salix Cinerea</i>	Grey willow	灰 色 楊 柳
<i>Salix fragilis</i>	Bed ford willow	備 福 特 楊 柳
<i>Salix viminalis</i>	Osier	柳 樹
<i>Salix Amygdalina</i>	French willow	法 國 柳
<i>Salix purpurea</i>	Red Willow	赤 色 柳
<i>Prunus Padus</i>	Bird (herry)	鳥 櫻
<i>Pinus Banksiana</i>	Banks pine	班 克 斯 松

<i>Pinus regida</i>	Pitch pine	瀝 青 松
<i>Picea Cembra</i>	Stone pine	石 松
<i>Picea alba</i>	White Spruce	白 松
<i>Picea pungens</i>	Blue Spruce	青 松
<i>Abies Nordmanniana</i>	Nordmannis tanne	
<i>Larix leptolepis</i>	Japanese Larch	日 本 落 葉 松
<i>Larix Sibirica</i>	Siberian Larch	西 比 利 亞 落 葉 松
<i>Pseudotsuga Douglasu</i>	Douglas fir	道 拉 斯 繼 樹
<i>Robinia Pseudo Ocacia</i>	Acacia	刺 苳 花 樹
<i>Fraxinus Americana</i>	American ash	美 國 秦 皮
<i>Quercus rubra</i>	Red oak	紅 色 櫟 樹

經 緯

Populus Canadensis	Canadian poplar	加拿大白楊
Populus pyramidalis	Lombardy poplar	隆巴得白楊
Prunus serotina	American Bird Cherry	美國鳥櫻
Betula lutea	Yellow Birch	黃色赤楊
Juglans regia	Walnut tree	胡桃樹
Salix Acutifolia	Caspian Willow	堪斯平楊柳
Pinus strobus	White pine	白松
Picea Sitichensis	Sitka Spruce	錫特卡檜樹
Castanea Vesca	Sweet Chestnut	甜栗樹
Quercus Coccifera	Prickly oak	多刺櫟樹
Arbutus Uneds	Arbutus	

第 六 期

<i>Pistacia lentiscus</i>	Lentisk	乳香樹
<i>Betula Nana</i>	Dwarf Birch	矮形赤楊
<i>Quercus Suber</i>	Cork-oak	木塞用櫟樹
<i>Picea rubra</i>	Red spruce	赤檜
<i>Abies balsamea</i>	Balsam fir	博爾散檜樹
<i>Tsuga Canadensis</i>	Hemlock	
<i>Pinus Banksiana</i>	Jack pine	夾克松
<i>Tsuga heterophylla</i>	Western hemlock	
<i>Pinus resinosa</i>	Red pine	赤松
<i>Thuja plicata</i>	Western Cedar	西方柏樹
<i>Picea Engelmanni</i>	Engelman Spruce	愛勾曼檜樹

<i>Pinus ponderosa</i>	Western Yellow pine	西方黃松
<i>Abies Amabilis</i>	Amabilis fir	愛馬壁立斯松
<i>Larix laricina</i>	Tamarack	落葉松
<i>Pinus Monticola</i>	Western white pine	西方白松
<i>Acer Saccharum</i>	Sugar maple	糖楓
<i>Tilia americana</i>	Basswood	白木
<i>Ulmus Americana</i>	White elm	白榆
<i>Betula alba V. papyrifera</i>	Paper birch	紙用赤楊
<i>Acer rubrum</i>	Red maple	赤楓
<i>Populus balsamifera</i>	Balsam poplar	博爾散白楊
<i>Fraxinus americana</i>	White ash	白色秦皮

<i>Quercus alba</i>	White oak	白色櫟樹
<i>Taxodium distichum</i>	Cypress	
<i>Sequoia Sempervirens</i>	Red wood	紅木
<i>Acer negundo. L.</i>	Box elder	接骨木
<i>Aesculus glabra. Willd</i>	Buckeye	
<i>Catalpa Speciosa. Engelm</i>	Catalpa	木角豆
<i>Populus deltoides march</i>	Cotton wood	綿木
<i>Magnolia Acuminata L.</i>	Cucumber	
<i>Nyssa Sylvania. March</i>	Gum	橡皮樹
<i>Celtis occidentalis. L.</i>	Hackberry	朴樹
<i>Hicoria Spp</i>	Hickory	

<i>Bobinia Pseudocacia</i> , L.	Locust	
<i>Prosopis Juliflora</i> , D. C.	Mesquite	
<i>Morus rubra</i> , L.	Mulberry	桑 樹
<i>Toxilon Pomiferum</i> , Raf. Sabal	Osage	刺 桑 樹
Palmetto, R. and S.	Palmetto	棕 櫚 樹
<i>Sassafras</i> , karst.	Sassafras	漆 樹
<i>Rhus Cotinus</i> , L.	Sumach	漆 樹
<i>Larix leptolepis</i> , gord.	Japan larch	日 本 落 葉 松
<i>Sciadopitys Verticillata</i> , S. et Zucc.	Umbrella pine	繖 形 松
<i>Theija Japonica</i> , Maxim.	Japan arbor vitae	
<i>Quercus dentata</i> , Thunb.	Mongolian oak	蒙 古 櫟 樹
<i>Illicium anisatum</i> , Gaertn.	Chinese anise	中 國 大 茴 香
<i>Cinnamomum Camphora</i> , Nees	Camphor tree	樟 樹

美國汽車大王福特成功談

湯鶴逸

譯自福特自著 [Today and tomorrow]

世上機會原無限量

過去若干百年，世人每歎息機會之不足，因之主張須將現在之機會，對人爲適當之分配。然今時移世異，年年歲歲常有新考案之發明與完成，而新機會亦由是而創生。從此點觀之，吾人若果有充分所實驗之考案，得應用之於實地，實可挽救世界難局而無疑。不但對凡有活動意志之人，與以生活之途，而貧困其物，亦未嘗不可一掃而去之。惟所困難者，對是等之新考案，常有陳腐固陋之思想，橫亘其中，以妨害其進行，儼如靜閉雙眼，繫縛手足，而只曰世界何故不進步，此非大愚不解，何耶。

予今所獲得之新考案，原極平常，任何人亦能想及，即用極輕微之成本，製造極輕小堅牢之汽車，而對各職工與以非常高昂之工資是也。

在一千九百〇八年十月一日，所謂現在之福特小汽車，僅完成其第一號，及一千九百二十四年六月四日，則所完成者已達一千萬號。至一千九百二十六年之現在，則已有一千三百萬號。聞者對此，或將稍感若干興趣乎。然此並非重要之點。所謂重要者，則其始不過集少數工人於一微小之工場，開始工作，而現在則直接所用之工人，已達二十萬以上，每職工一日之所得，無有在六元美金以下者。發達重發達，遂成爲今日之大事業。此外若福特代理店，福特代賣所，其所事於此之人，亦不下二十萬。且我等所使用之零件，亦並非完全由本公司所製出，其自他購入之品，較自製造者，亦不下二倍。故謂本公司以外，役於此事業者，更有二十萬人。亦非過言，則直接間接，計可達六十萬人。若將從事此等事業之家族算入，則應有三百萬人。此三百萬人之生活，在十八年前，不過由一實用考案之發見耳。且此所記載之數目，並不含有汽車之販賣、修理及其他與此有若干關係。

之人數在內，故此計算亦仍屬大概也。

前記之數自非故爲誇示，蓋予之所言，非僅就個人或一事業言，乃就關於一般考案而言之。然僅此一數目，已足顯示其成績之偉大而有餘，而凡從事於此之職員工人更爲食物衣服住居靴襪之需要者，若聚積彼等及其家族於一處，供給彼等需要之商人，亦相積於彼等之四圍，則立時可出現一大都市而駕乎紐約之上。且事業之發達較嬰兒之達於成人期爲時尤短，似此以無機會可圖爲口實而不自努力，豈非怯弱之尤者耶？世界之人，大別之，可分爲二類，即先覺者與追從者是也。追從者常攻訐先覺者，謂其奪所有機會以去，而若就事實言，先覺者若不進而先開拓其道途，則追從者又何由而追從之也。

今請諸君先就自己之事業一細思之，諸君現在之地位，果由於自己所造出乎？抑由他人所作成而給與於己者？又現在之事業，果由自己所創設，抑由他人所創設者？又此機會，果爲自己所發見，所創設，抑由他人所發見而創設之者？吾人往往見有不欲得機會之人，蓋彼等常期待機會之自來，機會果能自來耶？

在三四十年以前，對一個機會，其搜索者蓋在千人以上，而今日則不然，一個人，實有千個以上可達之機會，我國（指美國）現在之事業，已全變至此種程度，蓋在產業幼稚之時代，機會誠少，一般民衆，皆唯此是競爭趨一途，其中之若干人，自然被排擠而失其地位，蓋機會少而人多故也。往昔劇烈競爭之多，實由於此。至於互相提携而共進於共存之大機會上，自更屬絕無而僅有也。

其後產業發達，各種機會隨在而有，而新世界亦隨之而出，現凡可供吾輩活動之機會，蓋不可以數計。凡經過競爭的苦鬥而出現者，其成功固由自己所創造，但隨此而所造出之機會，較其所自獲得者尤無數限。欲理解產業之發達，則往昔機會甚少之一事，蓋不容忽視。蓋某種事業，自表面看來，似進行無阻，其實乃自失敗中拔足而出者也。

臺灣糖業考察記 (續)

陳駟聲

(八) 甘蔗農業之改造

(一) 蔗作地域之進展及面積之增減 明治三八—三九年前蔗作地域僅限於濁水溪以南之烟地(即旱地)其面積在一萬六千甲乃至三萬甲之間糖業試驗場囑托松岡富雄氏以盧斯曼布種植於水田成績極優遂於明治三十九年擇台中市之郊外水田着手種植四十年一月得設立能力百噸改良糖房之許可四〇—四一年期開始作業實爲製糖場採用水田之嚆矢三八—三九年期賀田組製糖場開設於花蓮港郊外又同年期及翌三九—四〇年期以來台北廳及台中廳管內之煙地開設改良糖房是爲中北部及東部改良糖房及小規模新式製糖場發展之萌芽四十二年林本源製糖場及新高製糖場成立翌四十二年帝國製糖會社成立大規模糖業遂展至中部以北之水田地方爾後北部地方之苗栗製糖台北製糖大日本製糖等新式製糖場相繼成立蔗作地域遂遍及全島矣明治四十四年及大正元年遭大暴風雨巨二年之久收穫面積稍見減少嗣後復呈恢復之勢大正四—五年期收穫面積突超過十萬甲以上六—七年期因前年期之豐收蔗作面積超過十五萬甲爲空前之紀錄然大正七年以來米價暴騰甘蔗及其他之價格亦昂獨糖價依然不增且各種工業勃興勞農被其所奪蔗作面積因而減少大正七—八年期十二萬餘甲翌八—九年期驟落至十萬八千餘甲大正九年以降米及其他諸物價暴落勞農亦較豐富益以農事改良收量增多蔗作面積復行恢復大正一〇—一一年期收穫十四萬二千餘甲一一—一二年期降至十一萬六千餘甲一二—一三年期收穫十二萬三千餘甲自大正十二年以來因內地種米之普及蔗作大受影響大正一三—一四年水田地方之蔗作面積稍見縮減將來一面提倡耕地之新開拓灌溉排水之施行耕鋤法之改良及其他土地改良等蔗作面積可望擴充一面提倡甘蔗品種之改良蔗苗之更新及集約耕作之施行單位面積之收量可望增益砂糖產額必隨之而增多矣

茲將蔗作面積之消長對耕地面積之百分率并蔗園增加率通示如下

田煙面積對蔗作面積累年表

年次	耕地	地面	煙積	(甲)計		甘蔗種植面積(甲)	蔗作對耕地面積%	蔗作面積增加率	摘
				田	積				
明治二八	二四〇	七六七	一八八	五二五	四二九	二八二			田煙面積係光緒十四五年(明治二十三年)所調查者算定面積以下實地調查
明治二九	二四〇	七六七	一八八	五二五	四二九	二八二			
明治三〇	二四〇	七六七	一八八	五二五	四二九	二八二			
明治三一	二三八	八四六	一七五	四五六	四一四	三〇二			
明治三二	二二一	九四九	一五一	三四一	三六三	二九〇			
明治三三	二〇〇	六九三	一五七	四八九	三五八	一八二			
明治三四	二二三	一六五	一七四	四〇三	三八七	五六八			
明治三五	二五二	九九八	一九八	〇三四	四五二	〇三二			
明治三六	二八六	八一八	二六三	九〇五	五五〇	七二三			
明治三七	三一五	五九九	三三二	〇九二	六四四	六九一			
明治三八	三一四	三六四	三二九	五〇五	六四三	八六八			
明治三九	三一九	二一七	三三四	〇八一	六五三	二九八			
明治四〇	三三八	五四〇	三四五	九八二	六七四	五二二			
明治四一	三三二	八一	三三七	五九三	六七〇	四〇四			
明治四二	三三七	七八〇	三四四	六九八	六八二	四七八			

明治四三	三四二，六八〇	三五二，三二六	六九五，〇〇一	八九，四四五	一二，八七	五四一
明治四四	三四五，三一五	三六三，一八四	七〇八，八九九	七五，三三九	一〇，六二	四五六
明治四五	三四六，三七四	三六四，九〇八	七一，二八二	六七，三五八	九，四七	四〇八
大正元	三四八，〇八〇	三六四，三八三	七一二，四六三	七六，二七七	一〇，五七	四六二
大正二	三五〇，一二五	三六四，五四五	七二四，六七〇	八五，一五〇	一一，九一	五一五
大正三	三五三，七二八	三六八，〇六四	七二一，七九一	一一四，四五二	一五，八六	六九三
大正四	三五八，六六八	三七九，七四九	七三八，四一七	一二九，六六二	一七，五六	七八五
大正五	三三〇，四六八	四一二，五一七	七四二，九八五	一五〇，四五〇	二〇，二五	九一〇
大正六	三五二，〇六九	四〇二，八九五	七五四，九六四	一二〇，四一〇	一五，九五	九二九
大正七	三三五，八一四	四〇五，〇〇五	七六〇，八〇八	一〇八，三七六	一四，二四	六五六
大正八	三七八，五六四	三九四，〇九六	七七二，六六一	一一九，八八八	一五，五二	七一九
大正九	三七五，四四〇	四〇〇，七一〇	七七六，一五一	一四二，〇三二	一八，三〇	八五九
大正一〇	三七六，三二一	三九七，四九四	七七三，八一六	一一六，六二〇	一五，〇七	七〇六
大正一一	三七六，七六七	三九八，六三三	七七五，四〇〇	一二三，二三三	一五，八九	七四六
大正一二	三八〇，〇七五	四〇五，三五二	七八五，四二六	一三〇，三七二	一六，六〇	七八七
大正一三	三八五，二一六	四一四，三〇一	七九九，五一七	一二三，〇〇〇	一五，六六	七四四

(備考) 耕地面積係是年十二月所調查者蔗作面積係前年八月乃至是年五月之間所種植之面積

甘蔗種植之增進率因明治三十四年以前不甚真確故以三十五年爲一〇〇而計算之

(2) 品種之改良 總督府治台第二年着手甘蔗品種之改良由夏威夷輸入盧斯曼布及辣拍依那二種蔗苗已如前述矣糖務局設置以後力圖盧斯曼布種之普及復輸入多種外國品種試驗種植明治三五—三六年期盧斯曼布種之收穫面積三十七甲每甲收量十萬零五百八十六斤較舊種每甲收量四萬一千一百六十六斤幾達三倍明治四〇—四一年期收穫一萬七千〇二十一甲即全蔗園面積百分之五九，二以上大正元—二年期增至六萬四千七百九十四甲即全蔗園百分之九，六，二此蔗種遂居全島最重要之地位矣然其每甲收量雖依四圍之環境時有高低大體有漸趨低少之勢明治四三—四四年期五萬四千二十三斤明治四十四年及翌大正元年遭三次之大暴風雨明治四四—大正元年期每甲收量四萬二千五百五十二斤大正元—二年期激減至二萬二千八百二十二斤足為盧斯曼布種缺乏耐風性之徵且數年來是種病虫害甚見蔓延其退化也無疑督府當局竭力獎勵比較的富于耐風性且收量含糖分優良之爪哇實生種以代之一面立蔗苗三年一更新之計畫設置蔗苗養成所養成此等優良品種配給糖業者糖業者亦各就其區域之環境考查適應之品種自大正二年起試作之結果以三六P O J 三六M i，一〇五P O J，一六一P O J，二三四P O J 等爪哇實生種最受各地之歡迎大正五年度起蔗苗養成所生產之蔗苗開始配給此等新品種日益普及大正六—七年期收穫面積一萬五千六百七十四甲佔全蔗園百分之二〇，四盧斯曼布種減至百分之八一，七嗣後採用爪哇實生種者大增有取盧斯曼布種而代之之勢大目降糖業試驗場技師金子昌太郎氏經多年之研究於大正一年度育成台灣實生種耐風性强收量多含糖率高可與爪哇實生種匹敵最近各地採用E四，E一九等名號者漸多大正九年帝國製糖會社取締役農事部長田原哲二郎氏前赴爪哇携歸二七一四P O J 二七二五P O J 等爪哇大莖種蔗苗試作之結果以便于灌溉之地收量最大大正十二三年起因內地種米發達致水田地方之蔗作大受影響蔗農多傾向于大莖種之集約耕作藉以增進其收益昭和元年度全島新式工廠栽種面積計十萬六千甲此中大莖種占有二萬甲蓋斯種之特長莖圍較大蔗身亦長收量富於他種糖分亦高然有多少缺點即一易為暴風雨倒伏或折損二蔗莖較粗

蔗身亦長故不遭暴風亦自易於倒伏三倒伏之蔗多被野鼠嚙食其倒伏者生育阻滯同時糖分減少又倒折蔗莖自旁出芽者糖分減去尤甚據台灣製糖會社實際觀察之結果因上述諸缺點減收約三成每甲二十萬斤減為十四萬斤該會社於蔗園中支柱竹枝防其倒伏苑若盆栽之措置每甲竹金二百圓勞銀百元計三百元然依此方法每甲增收六萬斤每千斤作價五元則有三百元利益足供竹金及勞銀而有餘且原料增收六萬斤可得砂糖一成即六十担每担三元則有百八十元由經濟上觀之誠屬有利日下採用此法者漸見普及矣又有於大莖種蔗園之四圍種以細莖蔗亦足防禦倒伏然大莖種與小莖種收穫期不同對於農事進行不無妨碍焉

新式製糖場區域甘蔗品種別種植面積累年表

種植年期	大正一五—昭和二		大正一四—一五		大正一三—一四		大正一二—一三		大正一一—一二	
	面積	百分率	面積	百分率	面積	百分率	面積	百分率	面積	百分率
一六一 P O J	三,〇七四	三,五一一	四,六七〇	三,八一六	四,六七〇	三,八一六	四,七六九	三,八一七	四,〇三二	三,八五一
一〇五 P O J	一五,八五〇	一六,〇六	三,八九四	二〇,四一	三,八九四	二〇,四一	二五,三三三	二〇,〇八	一九,三七五	一六,八九四
三六 P O J	三,八九九	三,九三	二,八九五	二,四七	一六,三四四	一三,九八	三,三三五	一七,七七七	二五,七七七	三,五〇〇
二七 P O J	三,二〇九	三,二七	六,二二二	五,三一	六,二二二	五,三一	一,二七六	〇,九四	—	—
F 一九	五,六六六	六,〇四	四,二五〇	三,三三	四,二五〇	三,三三	一,二七三	〇,九四	—	—
三三四 P O J	一,六二七	一,六四	三,五六六	三,〇〇	三,五六六	三,〇〇	四,八三三	三,八六	三,三三六	二,九二
六三三 M I	三,八九九	三,九三	二,八九五	二,四七	二,八九五	二,四七	一,七〇七	一,三六	五,九五	〇,三三
新製蔗布	六〇〇	〇,六一	二,八四四	二,四〇	二,八四四	二,四〇	六,四二五	五,一三	七,三三五	六,四二五

(3) 蔗苗更新 爪哇夏威夷先進糖業地一般蔗園種苗用健全之原苗并時常更新藉以增進收穫率本島蔗作之舊習慣通用一般蔗園之甘蔗梢頭部為蔗苗明治二十九年以來督府當局向外國購取新種苗各地設立苗圃供給蔗苗實行品種之改良及周期的蔗苗之更新原始之計畫係由養成所設置四百甲之本苗圃供給民營苗圃之原苗民營苗圃逐年配給原料蔗園三分之一全島蔗園之蔗苗三年每一更新大正五年度開始配合養成取生產之蔗苗大正五—六年度各新式製糖場區域之民營苗圃約有二千甲然其生產之蔗苗每年不過供給一萬甲內外之蔗園而已大正八年起甘蔗早植頓見普及故多量蔗苗有特別養成之必要所謂特別苗圃者各地次第設立而蔗苗之更新不待三年之久督府當局為應時勢之要求於大正十三年改定二年一更新之計畫養成所中間苗圃特設苗圃及一般蔗園之系統均不及三年努力設施不遺餘力將來蔗苗更新之周期當有加速之望也

(未完)

農工部第一林業試驗場廣告

本場為中央林業機關開辦十有餘年近年出產各種大小苗木百餘萬株除自用造林外所有出售苗木特別廉價以示提倡早為中外人士所共知各界諸君如有需用苗木或關於造林事項有詢問之處請向本場接洽無任歡迎

本場設北京前門外天壇電話南分局八二〇
分場在西山遺光寺電話西苑分局七〇



命

令



大元帥令

大元帥令

茲制定工藝品褒狀條例公布之此令（條例見法規）二月二十二日

國務總理潘復 農工總長莫德惠

大元帥令

茲制定工藝品發明審查鑑定條例公布之此令（條例見法規）二月二十二日

國務總理潘復 農工總長莫德惠

大元帥令

特派顧維鈞梁士詒曹汝霖王克敏李思浩羅文幹閻澤溥沈瑞麟莫德惠夏仁虎吳晉朱有濟馬素為關稅自主委員會委員此令 三月五日

國務總理潘復

大元帥指令

大元帥指令 第二百七十九號

令農工總長莫德惠

皇本年清明植樹節擬定地點是否親臨請示遵由
呈悉派許蘭洲恭代此令 三月十七日

國務總理潘復 農工總長莫德惠

農工部令

●農工部令 第十三號 二月十六日

朱英現已停薪派劉榮慶為主事上任事此令

●農工部令 第十四號 二月二十二日

主事上任事高永清改分庶務科此令

●農工部令 第十五號 二月二十二日

史樹瑛宋撫辰張昱亭均派為僉事上任事分農林司仍在中央農事試驗場辦事此令

●農工部令 第十六號 二月二十七號

茲訂定工藝品褒狀條例施行細則公布之此令（細則見法規）

●農工部令 第十七號 二月二十七號

茲訂定工藝品發明審查鑑定條例施行細則公布之此令（細則見法規）

●農工部令 第十八號 三月三日

派張四維張延齡為僉事上任事韋可德徐承鎔王光沂為技正上任事劉榮章武恩錫為主事上任事均分農林司仍在各原場所辦事此令

農工部委任令

●委任令 第一號 二月十五日

令會祥

茲派該員充第一種畜試驗場場長月薪八十元由場支給此令

●委任令 第二號 二月二十三號

令僉事張際春

茲派僉事張際春前往山東煙台調查腸衣出口詳細情形呈復核奪此令

農工部訓令

●訓令毛革肉類出口檢查所 第六〇號 三月三日

准稅務處咨復毛革肉類出口檢查條例並執照式樣已通令各

關遵辦仰知照由

為令行事查毛革肉類出口檢查條例並執照式樣前經本部咨送稅務處分令各關遵照去後茲准稅務處咨復准咨送條例及執照式樣已通令各關遵辦等因合亟令仰知照此令

●訓令吉林森林局 第六七號 三月十二日

據王寶書孫淦等繳費呈驗林照到部除驗訖發還外令仰知照由

據林商王寶書呈驗註冊第九十九號林照孫淦呈驗註冊第九十八號林照丹華火柴公司代表孫淦呈驗註冊第一百零一號林照丹華火柴公司呈驗註冊第一百五十一號林照各一張各繳十七年分驗照費十元到期除將各原照驗訖發還外合行令仰該局知照此令

●訓令吉林森林局 第七〇號 三月十三日

據松秀濤何仲蕤繳費請驗換林照到部除換給新照外令仰知照由

據林商松秀濤呈驗註冊第六十四號林照何仲蕤呈驗註冊第六十五號林照各一張遵繳驗照換照費請展探伐期限換發新照等情到部查該商等所領林場因照載年限屆滿遵繳驗照換照費請展探伐期限換領新照核與現行東三省國有林發放規則尚無不合除將所繳舊照驗訖註銷並換給松秀濤註冊第二十號新照何仲蕤註冊第二十一號新照各一張探發期限准各展五年由民國十七年三月十七日舊照期滿之日起繼續接算批發具領外合行令仰該局知照存根二張併發此令

●訓令山東實業廳 第七一號 三月十四日
王子良呈請漁輪註冊捕魚應准暫行備案仰知照由
為令行事案據商人王子良呈稱竊查商業之發展視社會之趨向而魯省沿海漁民泥守舊法不知改良坐視天然利益竟為外人所竊取商民目觀時艱特自行投資九千四百五十元赴日本購妥和興和順漁輪二艘擬在黃渤二海捕魚藉以發展實業除分呈交通實業部註冊備案外為此繕具漁業計畫書註冊呈報事項摺航綫圖說一併呈送懇請鑒核註冊備案等情並附件到部查該商所呈各節核與漁業條例大致尚合應准暫行備案至請註冊一節應俟漁業條例施行細則公布後該商即行遵照規定另案呈部核辦除批示外合亟鈔錄原

四

呈漁業詳書令仰該局知照此令

●訓令山東實業廳 第七三號 三月十四日

劉遵廷呈請購輪捕魚一案應准暫行備案令仰知照由

為令行事業據漁商劉遵廷呈稱竊商生居海濱素以漁業為生即將自己所用風船一律變價增加資本共得洋九千八百七十元赴大連川企造船廠購置瀛生福德漁輪二艘以夏潤耕為經理擬在黃渤二海試驗捕魚藉謀生計除分呈交通部實業部註冊給照外為此繕具漁業計畫書註冊呈報事項摺航線圖說各一份一併呈送伏乞鑒核註冊備案等情並附件到部查該商所呈各節核與漁業條例大致尚合應准暫行備案至請註冊一節應俟漁業條例施行細則公布後該商即行遵照規定另案呈部核辦除批示外合亟抄錄該商漁業計畫書令仰該廳知照此令

●訓令黑龍江森林局 第八十號 三月二十四日

據劉益侯熊毅呈懇舊照請換新照到部除換發新照外令仰知照存根併發由

據林商劉益侯呈懇註冊第一百三十一號林照一張熊毅呈懇註冊第一百二十九號林照一張各遵繳驗照費請換新照并申叙懇照遲誤原因等情到部核其情節尚有可原查該商等因照載年限期滿請換新照核與東三省國有林發放規則第十九條之規定尚屬相符除將各舊照驗訖註銷并換給劉益侯註冊第二十四號新照熊毅註冊第二十五號新照各一張探伐期限各准展五年批發具領外合行令仰該局知照存根併發此令

●訓令吉林森林局 第八一號 三月二十四日

據侯延爽呈驗舊照請換新照到部除換發新照外令仰知照存

根併發由

據林商侯延爽呈驗註冊第六十二號林照一張遵繳驗照及換照費請換新照并申叙驗照遲誤原因等情到部核其情節尚有可原查該商因照載年限期滿請換新照核與東三省國有林發放規則第十九條之規定尚屬相符除將舊照驗訖註銷并換給註冊第二十六號新照一張准展探伐期限五年批發具領外合行令仰該局知照存根併發此令

●訓令吉林森林局 第八二號 三月二十七日

據陶壽記繳費請換新照到部除換給新照外令仰知照由

據林商陶壽記呈驗註冊第五十一號林照一張遵繳驗照換照費請展探伐期限換發新照並申叙遲繳緣由到部核閱所呈尚屬情有可原查該商所領林場因照載年限期滿遵繳驗照換照費請展探伐期限換發新照核與東三省國有林發放規則尚屬相符除將舊照驗訖註銷並發給註冊第二十七號林照一張探伐期限准展五年由民國十六年十一月十八日舊照期滿之日起繼續接算批發具領外合行令仰該局知照存根併發此令

農工部指令

●指令毛革肉類出口檢查所 第五〇號 三月三日

美人何克檢查出口肉類未經內務部委託抄錄原咨令仰知照由

茲據電呈美人何克檢查出口肉類曾由總稅務司令經內務部委託等情當經本部咨行稅務處並函內務部去後茲准內務部函稱何克籍隸美國於民國八年八月經北洋防疫處聘為獸醫顧問檢查肉質

嗣因辦理不善於十三年十一月由該處開去該洋員獸醫顧問職務
 另聘日本齋藤仙太郎補充並經直隸省長咨達本部有案該洋員既
 非本部所委託復經北洋防疫處開去職務有年來函所稱副稅司而
 稱各節不知何所依據鈔錄直隸省長原咨請查照等因前來合亟鈔
 錄直隸省長原咨仰知照此令

●指令毛革肉類出口檢查所 第五一號 三月五日
 所請各節已咨各省區轉飭遵照由

呈悉所陳各節已據呈咨行各省區轉飭所屬遵照合亟令知此令

●指令第一種畜試驗場 第六二號 三月九日
 商各佃戶補助場用牧草一節准備案由

呈悉該場長以口外荒旱晚商各佃戶補助冬季牧草以備食飼一節
 事屬可行應准備案此令

●指令毛革肉類出口檢查所 第六四號 三月九日
 核呈送腸商營業憑証應准備案由

呈悉查所送腸商營業憑証式樣核與毛革肉類檢查條例施行細則
 第三條之規定尙屬相符應准備案此令

中華新聞學會

贈閱

毛福全先生編著

八大植物

洋裝一册定價二元茲為提倡種植事業起見每册只收郵票伍角
 (以半分一張者為限)有志種植者

- | | | | | | |
|---|-----|---|-----|---|---|
| 一 | 橡皮樹 | 四 | 包穀梗 | 七 | 棉 |
| 二 | 椰子樹 | 五 | 人參 | | |
| 三 | 龍舌蘭 | 六 | 竹蔗 | 八 | 茶 |

請逕向北京前外長巷上三條三號中華新聞學會函索可也空函
 不復

命

四三

上海國貨評論社啓事

本社主辦之國貨評論月刊，與關稅自主，及推銷國貨，振興本國實業，有重大關係，凡國貨商人及有志提倡國貨諸君子，均宜手執一編，每月一冊，定價二角，如有詢問，或委辦之件，請寄上海法租界貝禱慶路美仁里三十七號，國貨評論社常務委員毛壯侯可也

吉長日報

吉林省城糧米行大街
吉林長報胡同

本報爲吉林省最先發刊之日報發行及二十年銷路通東三省對於外交內政之議論爲當局所重視閱者可以明瞭東省實況較諸他報暨華文外報自屬不同如蒙刊登廣告效力可達三省內地報費及廣告費均如下列

本報價目

本城		外城	
全年大洋十三元	半年大洋七元	全年大洋十四元	半年大洋七元五角
每月大洋一元二角	每份零售大洋五分	每月大洋一元三角	每份零售大洋五分

凡定全年半年報費先繳外埠函定報費恕不發寄

告白刊例

概收大銀元

第一號	二號	三號	四號	五號
每行一圓六角	每行一圓四角	每行八角五分	每行六角四分	每行五角三分
每行八角五分	每行六角四分	每行五角三分	每行四角二分	每行三角一分

本表五十字起碼過五十字外作一百五十字算除照例外

推若過長年或過百字以上者另議按商標圖樣按字數及事關正名者須有保證費如登論前照加一倍封後及新開後加半

中華民國十七年一月十八日(星期三)



公

債



咨

奉 吉 黑 山 東 新 疆 省 長
察 哈 爾 綏 遠 都 統
● 咨 熱 河 察 哈 爾 綏 遠 都 統
京 東 省 特 別 區 行 政 長 官 尹 兆 尹

第七六號 三月五日

請飭所屬選派獸醫於牲畜屠宰前認真檢查由

為咨行事案據毛革肉類出口檢查所呈稱竊職所先由肉類出口着手實行檢查業經呈報在案溯查職所成立原為社會衛生起見創設伊始自應慎重將事以維國際貿易信用俾規久遠是肉類腸衣之出口職所當依條例實行檢查以盡職責惟天津出口之腸衣半屬來自外埠而各省區牲畜屠宰前後之檢驗尤關要圖是以前者鈞部規畫檢查出口腸衣辦法凡各省區已經設有屠宰場所責成該場獸醫人員於屠宰牲畜前認真檢查其未經設立屠宰場而有製造腸衣工廠等地方亦應由該管地方官署選派獸醫人員隨時檢查以重衛生擬乞鈞部咨行各省區轉飭遵照以符名實而利進行等情據此查本案所有檢查條例及在津設所實行檢查各節業經本部咨達貴署在案茲據來呈所陳選派獸醫人員於牲畜屠宰以前認真檢查各節誠關

公 債

重要相應咨請查照轉飭所屬一體遵照此咨

● 咨 實 業 部 第八六號 三月十二日

劉堯廷呈請漁輪註冊一案業經本部暫准備案咨復查照由為咨復事案准咨稱據劉堯廷呈稱購置漁輪繕具漁業計畫書等件請准予註冊等情查此案事關漁業相應抄錄原呈及附件並檢同原送航線圖咨請核辦見復等因准此查此案現經該商具呈本部已由部批准暫予備案矣既准前因相應咨復查照此咨

● 咨 交 通 部 第八七號 三月十二日

劉堯廷呈請漁輪註冊捕魚業經本部核准備案嗣後希先咨部查復後再由貴部核辦由為咨復事准咨據漁商劉堯廷呈稱商將自己所用風船一律變價增加資本共計九千八百七十元赴大連川企造船廠購置漏生漏德漁輪二艘擬在黃渤二海試驗捕魚以謀生計為此繕具漁業計畫書註冊給照摺航線圖說及冊照費一併呈送懇核准予註冊給照等情本部當以該輪等既係經營漁業曾否經由農工部核准有案批仰聲叙去後茲據呈稱業經具呈農工部註冊有案現在漁期已屆前領東海關臨時執照行將期滿仍懇賜予註冊給照等情到部查該商經營漁

四五

業既獲准呈請貴部註冊有案所請發給輪照一節自可照准除由本部填就執照發交該商承領暨咨行山東省長飭屬保護並令行東海膠海兩關監督外相應咨請查照等因准此查此案前並未據該商呈請前來正擬復問適據該商呈送漁業計畫書並航綫圖說等件到部所呈各節核與漁業條例大致尙合當經本部批准暫予備案惟該商前次向貴部聲敘業經具呈農工部註冊有案等語未免跡近朦混嗣後如遇有上項情事希先咨行過部俟查復後再由貴部照章辦理可也相應咨復查照此咨

●咨實業部 第九十號 三月十四日

王子良呈稱購輪註冊捕魚現經本部批准暫行備案咨復查照由

為咨復事案准咨據王子良呈稱購置漁輪繕具漁業計畫書等請予註冊等情查此案事關漁業相應抄錄原呈及附件并檢同原送航綫圖咨請核辦見復等因准此查此案現經該商具呈本部已由部批准暫行備案矣准咨前因相應咨復查照此咨

●咨交通部 第九二號 三月十五日

王子良呈請漁輪註冊捕魚一案現經本部核准暫予備案嗣後希先咨部查復後再由貴部核辦由

為咨復事准咨開前據王子良呈稱魯省沿海漁民泥舊不知改良坐失天然之利特自行投資九千四百餘元由日本購置和興和順漁輪二艘擬在黃渤二海捕魚並繕具計畫書航綫圖說及册照費三十元一併呈送懇請核准給照等情當以該輪既係經營漁業會否報由農工部核准有案批仰聲敘去後茲據呈稱業經具呈農工部懇請註冊有案現在漁期已屆正好開網前領東海關臨時執照行將期滿懇請

速予註冊以便實行捕魚等情前來查該商經營漁業既獲准呈請貴部註冊有案所請發給執照一節自可照准除由本部註冊填就執照發交該商承領暨咨行山東省長飭屬保護並令行東海膠海兩關監督外相應咨請查照等因准此查此案前並未據該商呈請前來正擬復問適據該商呈送計畫書航綫圖說等件到部核閱所呈各節與漁業條例大致尙屬相符應准暫行備案惟該商前次向貴部聲敘業經具呈農工部註冊有案等語未免跡近朦混嗣後如遇有上項情事希先咨行過部俟查復後再由貴部照章辦理可也此咨

函

外交部 第四七號 三月五日

內務部 僑務局

關於參與第十一次國際勞工大會派員來部會議由

逕啟者准 貴部函開擬代辦駐瑞士使事盧繼榮文稱准國際勞工局致部函第十一次國際勞工大會已定本年五月三十日在日內佛開會請將與會代表專門顧問等銜名預為通告等語錄函請查照辦理等因正核辦間准 內務部函請主持核辦又准 僑務局函稱此案關係

勞工向由貴部主管辦理惟我國旅外僑民逾千百萬以勞工為最多此次大會討論各事與華僑尤有利害關係本局殊深注意竊願追隨籌謀一切冀以增進僑工地位函請查照辦理又准 外交部函開派員參與第十一次國際勞工會議等事是否仍由就近公使出席事關貴部主管函達查核見復各等因到部查歷屆國際勞工大會按照和約

我國應派政府代表二人勞資代表各一人從前僑派政府代表迭被大會質問經出席代表一再宣言准於八屆踐約而時越三載猶未履行似於國際信用關係至鉅際茲庶政革新添設專部之時為增進國際地位起見所有參與第十一次國際保工會議之代表專門顧問等項應如何派遣擬由關係部局會商決定再行提請閣議公決茲定於本月九日(星期五)下午二時在本部開會討論除分行外相應函請貴局查照派員屆時來部會議並希將所派人員銜名先期函復至級公誼此致

批

批段宏業 第三七號 三月二日

該商呈驗林照尙欠繳驗照費十元換註冊照費一百元仰補繳來部再行核辦由

呈照暨所繳驗照費七十元收悉查現行東三省國有林發放規則第九條所規定部照應每年呈驗一次納費十元遲至二年以上尙未呈部查驗者註銷原案另行發放等語該商所領林照遲至七年之久始行呈驗殊屬不合既據申叙遲驗緣由尙屬情有可原姑寬免予註銷原案以示體恤惟查該商林照係民國九年一月二十四日由部發給扣至現在已滿八年照章應繳驗照費八十元除已繳部七十元外尙欠繳驗照費十元又照新章應繳換註冊照費一百元仰一併補繳來部再行核辦林照暫存此批

批王子良 第四五號 三月十四日

呈請漁輪註冊捕魚應准暫行備案由
呈請增件均悉查所稱各節核與漁業條例大致尙合應准暫行備案至請註冊一節應俟漁業條例施行細則公布後該商即行遵照規定

另案呈請核辦除令山東實業廳知照外合行批示知照此批
批劉堯廷 第四九號 三月十四日
呈請漁輪註冊捕魚應准暫行備案由
呈請增件均悉查所稱各節核與漁業條例大致尙合應准暫行備案呈請註冊一節應俟漁業條例施行細則公布後該商即行遵照規定另案呈部核辦除令山東實業廳知照外合行批示知照此批

通告

農工部通告 第五號 四月廿三日

鄭樹昌等准給予技師合格證書由
為通告事案查本部訂定技師甄錄章程舉行技師甄錄業經呈准公布在案茲有鄭樹昌等二人經本部技師甄錄委員會審議核與技師甄錄章程第三條規定之資格相符除由部分別給予技師合格證書並呈報
大元帥備案外今依技師甄錄章程第九條之規定合將姓名科目列表公布於後特此公布

農工部技師甄錄合格人員姓名表 十七年四月

姓名	年歲	籍貫	畢業學校名稱	現任職務	技師名稱	科目	給証年月
鄭樹昌	三二	山西洪洞	辦理技術事項八年以上	山西河東汽車路工程主任	工業	土木科	去年十月
郭葆琛	二八	山東東昌	日本大阪高等工業學校	膠澳商埠港政局船機股股長	工業	造船科	去年四月

◁ 刊 日 ▷



◁ 半張大兩 ▷

- △本報銷數在東三省同業中可稱首屈一指
- △記事之豐富編輯之嶄新久為閱者所周知
- △閱覽本報即可知東三省現在之一切實況
- △在本報刊登廣告可得傳遍東三省之效力
- △本報價目
 - 一個月現大洋一元一角 三個月現大洋三元二角 半年現大洋六元二角 全年現大洋十二元 報費先惠郵票不收
 - 一行十四字起碼 一日每行現大洋一元
- △廣告刊資
 - 特別及長期者另議

- ▲報社地址大連市山縣通
- ▲振替口座大連三七一二番
- ▲私書函大連局七〇號

國際通訊社 添聘通訊員

本社國內股現擬添聘大連青島奉天哈爾濱通訊員各一人願就者請試行寄稿一星期選取合格薪金特別從優

電報掛號 三九九三
編輯部電話 二四二四



德

銀



●工藝品褒狀條例 十七年二月二十二日公布

第一條 凡利用國產或仿照外國成法製造精良之工藝品得向農工部呈請核准給予褒狀

享有前項權利者以中華民國人民為限

第二條 褒狀分左列三等按照工藝品之成績分別給予之

一等褒狀

二等褒狀

三等褒狀

第三條 左列工藝品不得呈請褒狀

一 奢侈品

二 有紊亂秩序或妨害風俗之虞者

三 有妨害衛生之虞者

第四條 呈請褒狀者應附具詳細說明書及樣本或圖式或製品模型並出品成績書等件但新仿造之外國

成品尙未行銷者得免呈出品成績書

前項成績書應由該管地方行政官署或法定團體為確實之證明

法 規

法 規

五〇

第五條

凡經農工部給予褒狀之工藝品其呈請人姓名住址廠所製品名稱種類褒狀號數年月日均登載政府公報及農工公報公告之

第六條

凡經農工部給予褒狀之工藝品如發見有左列情事之一時應撤銷其褒狀並登載政府公報及農工公報公告之

- 一 以國內外已有之成品冒充自造者
- 二 所製物品與說明書或圖式模型不符者
- 三 所製物品較呈驗樣本低劣者
- 四 以詐偽方法濫請核准者

依前項規定撤銷者應追繳其褒狀

第七條

自本條例施行日起民國十二年三月三十一日公布之暫行工藝品獎勵章程廢止之但依該章程取得褒狀者仍不失其效力

第八條

本條例施行細則以農工部部令公布之

第九條

本條例自公布日施行

●工藝品褒狀條例施行細則

十七年二月二十七日公布

第一條

呈請褒狀者其呈文及說明書等件均用本國文字如有科學專門名詞必須用外國文者亦應附加譯文

第二條

呈請褒狀者其說明書及圖式等件如不完備或不明晰時應令詳細補呈前項補呈須於批示之日起三個月內投遞到部逾期無效但邊遠省分得酌加郵遞時日

第三條

呈請褒狀之工藝品有本條例第三條情事之一者應駁回之

第四條 隨文呈送之說明書應詳載左列各事項

- 一 工藝品之名稱
 - 二 用途
 - 三 原料之種類與產地
 - 四 如係機械品應詳載機械之構造及運用方法並附以各種詳細之剖面圖及應需之符號
 - 五 如係化學品應詳載其製造方法及品質
- 隨文呈送之出品成績書應詳載左列各事項

第五條

- 一 工廠名稱種類及地點
- 二 資本金之總額及實收額
- 三 工廠成立年月
- 四 技師人數及其國籍
- 五 工人數目
- 六 工廠設備概略
- 七 每年產額
- 八 行銷地點

第六條 呈請獎勵之工藝品本部認為必要時得令呈請人來部自行試驗

第七條 呈請褒狀者應隨文呈繳公費五元褒狀費十元

前項呈請未經核准時其原繳褒狀費仍行發還

第八條 褒狀如有遺失或毀損時得登載政府公報農工公報及該地方著名之報紙聲明滿一個月後取具妥實商號證明書呈請補發

法 規

第九條 呈請補發褒狀者應隨文呈繳補發褒狀費五元

第十條 本細則自公布日施行

●工藝品發明審查鑑定條例 十七年二月二十二日公布

第一條 關於工藝上各種物品或方法之發明或改良確有裨於實用者得向農工部呈請審查鑑定

第二條 前條所列工藝上之物品及方法經農工部審查鑑定核予發明或改良證書者得向實業部呈請專賣特許

享有前項權利者以中華民國人民為限

第三條 已得特許者於專賣期間內復將其專賣物品或方法繼續有新發明或改良者得再向農工部呈請審查鑑定核予證書

第四條 發明或改良之物品或方法經審查鑑定有左列情事之一者不得給予證書

- 一 有紊亂秩序妨害風俗之虞者
 - 二 有妨害衛生之虞者
 - 三 業有同樣之發明或改良呈請核准在先者
 - 四 圖式及說明書有欠明晰無從認定其發明或改良之特點者
 - 五 呈驗物品與所呈圖式及說明書不符者
 - 六 已得專利者之新發明或改良與原物品或方法無關係者
 - 七 純係理論不合實用者
 - 八 勞費多而成效少無裨實用者
- 第五條 呈請審查鑑定者應附具詳細說明書及圖式或製品模型等件

第六條

凡經農工部審查鑑定給予證書之工藝品其呈請人姓名住址廠所製品名稱種類及證書種類號數年月日均登載政府公報公告之

第七條

發明或改良之物品或方法有一部分與公知之物品相同者其相同之部分不得列入發明或改良範圍內

第八條

發明或改良之物品或方法有一部分與先行呈請之物品或方法相同者其相同之部分應就先行呈請者核予證書

第九條

發明或改良之物品或方法經審查鑑定後如發見有左列情事之一時應撤銷其證書其已得專賣權者並應由農工部咨行實業部撤銷其專賣權均登載政府公報公告之

一 業有同樣發明或改良呈准在先者

二 在呈請審查鑑定以前已有他人發明或改良而為相當之發表者

三 採用國內外已有成品或他人製品冒充自己發明或改良者

四 以詐偽方法濫請核准者

第十條

前條情事除農工部自行發見依職權執行或由實業部發見咨請農工部再行審查鑑定者外並得由利害關係人提起訴願

第十一條

前條訴願對於未得專賣權者應向農工部提起對於已得專賣權者應向實業部提起實業部接受此項訴願應先咨請農工部再行審查鑑定核復後決定之

第十二條

本條例施行細則以農工部部令定之

第十三條

本條例自公布日施行

●工藝品發明審查鑑定條例施行細則

十七年二月二十七日公布

法

規

法 規

五四

第一條 呈請審查鑑定者每一種物品或方法應附具說明書圖式或製品模型等件此項文件均用本國

文字如有科學專門名詞必須用外國文者亦應增加譯文

第二條 呈請審查鑑定之呈文說明書圖式或製品模型等件由郵局寄送者必須掛號本部即據發寄地

郵局戳記之日時認定呈請人之先後

第三條 呈請審查鑑定之說明書圖式或製品模型如不明晰或不完備者本部應令詳細補呈

前項補呈須於批示之日起三個月內投遞到部逾期不補者前呈之優先權作爲無效

第四條 隨文呈送之說明書應詳載左列各事項

一 發明或改良之名稱

二 發明或改良之主旨及其範圍

三 如係機械品應詳載機械之構造及運用方法並按照圖式符號詳細說明

四 如係化學品應列舉所用原料之名稱與產地及其製造方法

前項第三款及第四款之說明應用密封呈號於封面註明由攷驗專員開折字樣

第五條 凡以機械品呈請審查鑑定者應將模型或機械呈送到部並附呈左列各機械圖式

一 正面圖

二 平面圖

三 側面圖

四 發明或改良各部分之詳細剖面圖

前項各種圖式均須註明符號尺寸并用墨水繪畫附以說明

第六條 凡以化學品呈請審查鑑定者應得發明或改良之物品呈送到部

第七條 機械模型或發明及改良之物品郵送時如有損壞應令呈請人補送之

第八條

呈請人應依左列各款隨同呈文繳納審查費及證書費

一 發明改良或繼續發明改良審查費 五元

二 發明改良或繼續發明改良證書費 十元

三 補發遺失證書費 十元

前項證書費如審查品不合格未經核准者仍行發還

呈請審查鑑定者得委託代理人辦理

第九條

代理呈請審查鑑定者應取其委託人之委託代理證書隨文呈遞

第十條

代理人對於工藝品發明審查鑑定條例及本細則暨其他法令所定關於呈請審查鑑定一切事項均應負完全責任

第十一條

代理人應將姓名年歲籍貫職業住址呈部核准代理人更換時亦同

第十二條

本部對於呈請審查鑑定之代理人認為不適當者得令更換

第十三條

關於工藝品之審查鑑定如認為必要時得令呈請人來部自行試驗

第十四條

關於工藝品之審查鑑定完竣後由審查員出具審查鑑定書記載左列各事項

第十五條

一 製品之名稱

二 呈請人之姓名籍貫廠所

三 發明或改良之範圍

四 證書之種類及號數

五 審查鑑定之主文及理由

六 審查鑑定之年月日

第十六條

呈請審查鑑定經核准後除發給證書外並將審查鑑定書之謄本一併發給

法

規

著譯

五六

第十七條

證書如有遺失或毀損時得登載政府公報農工公報及該地方著名之報紙聲明滿一個月後取

其妥實商號證明書呈請補發

第十八條

證書底簿應記載左列各事項

- 一 證書之種類及號數
- 二 製品之名稱
- 三 審查鑑定書之主文
- 四 呈請人及代理人姓名年歲籍貫住址廠所
- 五 發明或改良之範圍
- 六 發給證書之年月日
- 七 如係撤銷發明或改良證書者應註明其事由及年月日
- 八 如係補發者應註明其事由及年月日

第十九條

本細則自公布日施行

教育公報廣告

本報分命合法規公續載譯述附錄及專件講演各門既仿公報體例
兼有雜誌精神為公文布告之機關發展教育之嚆矢茲於本年九月二
十日出版凡願訂購本報及願在本報刊登廣告者請投函北京教育部
教育公報接洽可也



專

案



毛革肉類出口檢查案

(續前期)

葉在參

【五〇】本部莫總長致直隸宋政務廳長函 十月廿九日

敬啟者近因美國農部對於我國肉類頒發禁令謂無國家檢查機關及管理全國獸畜最高機關簽字執照不得運美銷售英國對於毛革兩項亦有嚴重取締之表示吾國此項產品每年出口為數甚鉅迭據該商等呈請謂非速設檢查機關不足以資挽救茲特商准內務部會派本部漁牧司科長周維廉赴津會同貴處人員籌畫設立毛革肉類檢查所事宜惟事屬創始頭緒紛煩全賴內外相維俾該所早日觀成爲對外貿易之發展閣下體恤商艱諒有同情尙祈於周委員到津之日不吝教益匡助一切至爲級感除由部會咨省長公署轉達外特此佈臆祇頌勛祺

【五一】直隸宋政務廳長覆本部莫總長函 十一月三日

柳老總長鈞鑒手書讀悉周科長已接洽已囑警廳協助矣兩部來咨並令警廳查照但雲同只有公事上責任主張事體仍須請示行轅好在此事有益出口貨類中國方面或無若何問題結果如何再當函告專復敬請勛安

【五二】本部莫總長致天津常警察廳長函 十一月十二日

敬啟者設立檢查所一事項據周科長回部面述祇悉我兄熱心贊助感荷殊深惟距美禁令之期爲日無多則該所亟應早日成立以慰中外商民之望茲再委派本部總務廳廳長楊君策赴津接洽一切即希我兄與之詳細商權俾該所早日實施辦公至荷雲誼

【五三】本部莫總長致直隸宋政務廳長函 十一月十二日

敬啟者頃本部周科長回部賚到尊函祇悉鴻績肅昭凝躬清勝津雲薊樹欣慰何如設立檢查所一事感荷鼎力導助周詳惟距美禁令之期爲日無多則該所之成立益不容緩茲再委派本部總務廳廳長楊君策赴津接洽即希台端與之詳細商權俾該所早日實施辦公至荷公誼

【五四】東省特別區行政長官咨本部 十一月四日

爲咨行事查特區滿洲里綏芬河等站爲我國東北國門對於運輸出口貨物自應嚴予檢查分別辦理以照慎重茲聞毛革肉類出口檢查規則業由國務會議通過其內容如何規定相應咨請大部抄示一份以資參考實緝公誼此咨

【五五】本部咨覆東省特別區行政長官 十一月十七日

農工部爲咨復事准咨稱特區滿洲里綏芬河等站爲我國東北國門對於運輸出口貨物自應嚴予檢查分別辦理以照慎重茲聞毛革肉類出口檢查規則業由國務會議通過其內容如何規定咨請抄示以資參考等因查毛革肉類出口檢查條例業由本部呈奉指令准如所擬辦理此令在案茲准前因相應檢送該條例一份咨復貴公署查照此咨

【五六】東省特別區行政長官咨本部 十一月廿八日

爲咨行事案准貴部第一八七號咨復並承抄送毛革肉類出口檢查條例一份查前項條例之施行細則如荷釐定後仍希抄示一份以資參考相應咨請查照爲荷此咨

【五七】本部咨覆東省特別區行政長官 十二月廿六日

農工部爲咨復事准咨稱准咨並承抄送毛革肉類出口檢查條例一份查前項條例之施行細則如荷釐定後仍希抄送一份以資參考等因到部查該項毛革肉類出口檢查條例施行細則業于本月十九日以部令公布准咨前因相應檢送一份咨請查照此咨

【五八】外交部函本部 十月廿六日

逕啟者准內務部來函以美國限制腸衣進口一案業經國務院會議議決歸貴部主管並經貴部咨內務部會派貴部技正周維廉直隸警務處秘書丁麟德等在津籌辦出口腸衣檢查事宜屬查照轉知美使等因業經函達駐京美使並電知駐美施公使查照惟美國限制腸衣進口重在有合式執照及合格人員簽字方能准其進口迭經本部函達在案現在該項執照式樣尙未准送到應請貴部迅予檢送過部以便分別函達美使及駐美施公使藉資接洽可也此致

【五九】外交部咨本部 十一月廿三日

外交部爲咨行事案查腸衣出口執照一事前准貴部來函派技正周維廉等籌辦檢查事宜業經電致駐美施公使轉達美政府在案茲准施公使電稱據美外部照復稱專員銜名無知照必要檢查執照應印有貴政府相當畜牧衛生行政部部长之簽押如貴政府擬照駐京美館通知條例發給執照應請將主管部部长洋文銜名開示等語請速電復轉復等因相應咨請貴部核辦見復可也此咨

【六〇】外交部函本部 十二月三日

逕啟者本月一日接准駐美施公使電稱腸衣事據滬腸衣公司代表稱如中國政府照美國規定條例檢驗須將農工部長洋文銜名及其簽字式樣照會駐京美館將來檢驗執照即蓋此簽字圖章并由檢驗醫官簽字等語美外部已電駐京美館接受此項照會特電請查照辦理示復等因相應函達貴部查照希將此項執照洋文

街名及簽字式樣迅予送部以憑轉達美使並電復施公使可也此致

【六二】本部咨復外交部 十二月廿四日

農工部爲咨行事案准貴部函開美國限制腸衣進口一案美政府重在有合式執照及合格人員簽字方能准其進口迭經本部函達在案現在該項執照式樣尙未准送到應請貴部迅予檢送過部以便分別函送美使及駐美施使藉資接洽等因正核辦間旋准貴部咨開准施公使電稱據美外部照復稱專員銜名無知照必要檢查執照應印有貴政府相當畜牧衛生行政部部长之簽押並主管部部长洋文銜名開示等語請速電復轉復等因相應咨請核辦見復等因續經貴部函催並同前因查此項檢查機關業經組織就緒其檢查執照已經印成三聯單式并簽有本部部长洋文銜名茲檢送全份咨請查照並希轉致施公使轉達美外部爲荷此致

【六二】本部電駐美施公使 十二月廿七日

施公使鑒我國毛革肉類檢查所現已成立所有腸衣出口執照除農工總長簽字外由檢查主任周維廉附帶簽字嗣後商人持有此項執照即請證明准其進口農工部沁印

【六三】本部函駐美施公使 十二月卅一日

逕啟者查我國毛革肉類出口檢查條例業經本部呈奉明令公佈在案茲擬先在天津設立是項檢查所一處暫就腸衣一項先行着手檢查所有發給商人檢查執照除由農工總長簽字外并由檢查主任周維廉附帶簽字此節前已電達相應將條例及施行細則並章程執照等件各檢一份送請查照此致

【六四】本部咨稅務處 十二月廿九日

農工部爲咨行事案查美國禁銷中國肉類一事以我國無正式檢查機關及畜牧衛生行政長官或專門獸疫人員簽字執照所有中國肉類禁止運美銷售等因嗣經京外肉商呈請速設是項檢查機關以圖救濟本部爲挽救海外商業並爲維持國際貿易信用起見擬定檢查條例業經呈請

大元帥公布並訂定組織章程及施行細則各在案除飭將該所在津尅期成立依法辦理檢查及簽發護照外所有以前各種運銷護照概行取銷嗣後非有該所正式簽字執照一律禁運出口應請轉知稅務司飭令各海關一律遵照並轉令該關臨時諭令各商先行赴所領照方准報關出口藉資取締惟此次該所辦理檢查事宜係先就腸衣肉類兩項填發執照至毛革兩項一俟籌辦就緒再行咨達一體辦理相應檢送檢查條例組織章程及施行細則執照式樣全份咨請查照辦理此咨

【六五】本部漁牧司摺呈 十二月卅一日

謹陳者查設立毛革肉類出口檢查所一案所有各項規則皆已次第頒布惟按檢查條例施行細則第九條關於檢查費之數目尙未規定刻擬先就腸衣肉類先行試辦是項數目亟應早爲製定以爲徵收標準茲特就腸商情形酌定每百斤徵收三元如蒙允准即以此項數目先行試辦至毛革兩項一俟籌辦就緒再行呈請核奪是否有當理合呈請鑒核施行謹呈 長(奉批照准)

【六六】外交部咨本部 十七年一月八日

外交部爲咨復事准咨稱美國限制腸衣進口一案檢查機關業經組織就緒其檢查執照已經印成三聯單式并簽有本部部长洋文銜名茲檢送全份咨請轉達等因前項三聯單式樣業經本部函送駐京美國使館轉達美國政府并電知駐美施公使接洽矣相應咨復貴部查照可也此項三聯單式樣應請另行檢送二分過部以憑備案此咨

【六七】本部咨復外交部 一月十八日

農工部爲咨復事准貴部咨開美國限制腸衣進口一案所有檢查執照式樣業經本部函送駐京美國使館轉達美國政府并電知駐美施公使接洽相應咨復查照再此項三聯單式樣應請另行檢送二分過部以憑備案等因准此茲將此項執照式樣簽齊洋文銜名二分咨請查照即希備案可也此咨

〔六八〕毛革肉類出口檢查所呈本部 一月十八日

呈為請領開辦費仰祈鑒核飭發事竊職所於本年一月八日成立啟用關防業已呈報在案惟開辦伊始所有賃房及一切購置在在需款擬請鈞部撥發銀洋二千元以作開辦費用不足再由職所征收照費項下撥墊除俟備置就緒即將開辦一切費用造具清冊粘同單據另請核銷外所有請領開辦費洋兩千元理合備文呈請鑒核飭發以便遵領謹呈

〔六九〕本部指令毛革肉類出口檢查所 一月十八日

據呈請由部撥發式千元以作開辦費用不足再由所徵收照費項下撥墊等情均悉查該所開辦之初所需費用原擬統由照費項下撥充值此部款支絀由部撥款一節自難照准查有前收華美公司所交照費一千四百四十八元二角八分悉數撥交該所應用仰即備具領據並將開辦預算詳細釐定呈部查核惟事屬創設檢查無多規模暫無求備開支力求縮減庶副公無廢事款無虛靡之旨也此令

〔七〇〕本部漁牧司函毛革肉類出口檢查所 一月十八日

逕啟者准貴所呈請發給開辦費一節業經部令照准將前收華美公司所繳照費一千四百四十八元二角八分扣除印刷檢查執照費等一百三十九元八角外所餘一千三百零八元四角八分如數撥交貴所領用茲因周主任赴津之便所有款項並各項收據等均交由周主任帶上即希查照可也此致

〔七一〕本部訓令毛革肉類出口檢查所 一月廿一日

為令行事查該所現已成立所有每月支出經常費數目業由部製定預算合亟發交該所遵照此令

毛革肉類出口檢查所每月支出經常費數目

計開

所長一員

三〇〇〇

檢查主任一員	二八〇
檢查員一員	一〇〇
事務員三員	二四〇
僱員二員	六〇
夫役四人	四八
辦公費	二〇〇
調查費	二〇〇
房租	一八〇
共計	一,六〇八

文庫會計庶務各一員每員月支八十元
 繕寫及助理事務每員月支三十元
 每名月支十二元
 文具購置電燈電話印刷等費
 京津揚商數十家以及外省進口者應隨時調查以防漏落

【七二】利通股份有限公司代表侯子俊呈本部 一月三十日

呈為維護國際信用救濟對外貿易便利官吏檢查劃一貨品成色特聯合同業籌集資本組織利通股份有限公司先於天津毛革肉類檢查所附近設置毛革肉類消毒場為毛革肉類檢查所之輔助機關擬請懇予批准特許專辦並派員駐場監督以振興國貨事竊吾國毛革肉類向為出口大宗民國十四年以前每歲輸出為額頗鉅年來則以次遞減馴至今日受他國貨品排擠益以國際條件取締衰落情形愈不堪問就中如肉類一項自美國頒布禁令取締後幾至停頓推原其故厥有數端(甲)商人漠視衛生於消毒一端多所未諳即或循例消毒然為節省技師聘金減少實施工作冀成本輕而獲利厚恒苟且蒞事不肯依合式手續施以充分消毒以致外人不准入口(乙)商人貪利取巧習與性成往往攪雜低偽希圖朦混增益重量冀獲厚收甚至患疫與腐敗之肉類亦恒以廉價購入巧施製作夾雜輸出以期嘗試俾而獲售自以為得計然因此而遭割價及摻斥者歲亦不尠(丙)商人於國際銷場向乏研究流通成色絕不講求而同業之中又各自為法凡貨品成色均無

事案

劃一標準以致色澤則深淺各不齊分量則輕重各不一度量則長短各失宜裝置則大小多寡各相差別雜亂無章各個不同一家之貨且前後互異既不能與國際市場競爭又不足與銷場需要適應貨品遂漸滯銷而輸出即隨之銳減凡此三端均為墮落信用減縮輸出之原而環顧我國國家既乏消毒及裝置之場又無專員實行監督其消毒選料及裝配成色方法一任商人之自由遂使上列甲乙丙三項層見叠出而國際取締乃訂為專條商業競爭遂甘落人後倘不設法急為救濟將於國際信用對外貿易海關稅收社會經濟商人業務均影響非渺比悉大部近已訂有毛革肉類檢查條例實行派員檢查仰見盡籌碩畫無遠弗周凡在商民同深欣幸第見利忘害商人恒情商等之愚以為毛革肉類其業至衆其情形又至複雜僅設所檢查恐未足以悉杜流弊况俟其成品後始加檢查如肉類則桶罐疊盈千累萬遂件開驗則費時不便抽驗則必致檢驗不周倘誤認為合格簽發執照而其中有發現上項流弊至被退回商人虧折尙屬自招國家信用將置諸何地且恐外人藉口於官署證明之不足恃益變本加厲焉近聞美政府因我國只簽執照而不實行消毒有變通前頒禁令之說如此則對外貿易愈不可收拾矣然欲於貨物成品時實行監督而又便利檢查莫若於部設毛革肉類出口檢查所附近設置毛革肉類消毒場專為此類出口商人實施消毒及鑒定質料暨劃一成色裝配成品等工作並由大部選派專門人員常川駐場實行監督凡此類貨品必須經過該場各種手續再由檢查所檢查後始發給執照如此則流弊可絕而於國際信用對外貿易或可增進不淺惟是種種設備與經常支銷為款頗鉅國帑支絀舉辦維艱且此種事業日與商人接近一切因應事極繁瑣官辦似不如由商人自辦而官居監督之便利僅將便利之點為大部縷陳之佈置場所購買器械為數頗鉅由商承辦則創設費可省其利一監督處辦事公費由場供給則設官任職之費可免其利二技師醫生辦事員工人夫役之薪給與材料之置備經常之支付均由場擔任則經費無須由部籌給其利三經實行監督以後始給檢查執照則流弊杜絕檢查員之責任易負而國家信用不至影響其利四承商血本所關辦事必較認真手續必較詳備則退貨之虞可免不獨國際信用昭著即商人之利益更形發達其利五出口商人既獲該場代辦之種種便利則檢查諸費可以酌加公家收入不無

增益其利六凡此六利均至顯著商等現已籌集資本依法組織股分有限公司呈請大部准予設置此項毛革肉類消毒場惟是作始也鉅設場購器所費不貲且技師醫生聘訂均有期約非特許專辦無以資保障茲並擬就簡約數條附呈於後擬請俯照特許專辦除遵照公司條例備具各項文件另向實業部呈請外理合將設置毛革肉類消毒場緣由呈請鑒核施行實叨公便謹呈

附擬特許官督商辦簡約

(一)農工部爲實行監督出口毛革肉類消毒起見設毛革肉類消毒場特許利通股份有限公司承辦利通股份有限公司願遵照本合約所定承辦農工部特許商辦之毛革肉類消毒場茲由官商兩方協訂條件如左

(二)毛革肉類消毒場應先就部設天津毛革肉類出口檢查所附近地方擇地設立

(三)爲急應國際需要應先舉辦肉類消毒場次及毛革

(四)毛革肉類消毒場專爲一切出口毛革肉類辦理檢定質料劃一成色實施消毒及代爲裝置四種事宜

(五)前條事項之辦理須受農工部所派員監督

(六)前第二條之毛革肉類消毒場應由利通股份有限公司備資設立並須購置機械器具儲備材料延聘技師獸醫及備用員役辦理本約第四項所規定各事務

(七)農工部派專員一人得於本場設立監督辦公處常川駐場監督此項監督辦公等公費由場支給但以年給三千元爲限

(八)毛革肉類消毒場由利通股份有限公司派員管理之但關於場經理技師獸醫等之任用須隨時會同部派監督呈報農工部備案

(九)毛革肉類消毒場應支銷之各費均由利通股份有限公司自理之

(十) 毛革肉類消毒場之對內對外均以毛革肉類消毒場名義行之

(十一) 凡毛革肉類經過本約第四條施行手續應由該出口商人繳納手續費但以不逾出口所報貨價百分之六為度由毛革肉類消毒場徵收之其關於裝置之食鹽桶罐藥品材料等由場代購應另向

出口商人收回

(十二) 前項辦法由場會同部派監督另以詳細章程規定除布告外並呈部備案

(十三) 消毒場所收之手續費代購費等由利通股份有限公司自行支配之

(十四) 出口毛革肉類經過本約第四條所規定各手續並繳納手續費後應由場經理及監督員簽具證明請驗書移送檢查所檢查後應即發給執照至商人應具之報單及應繳檢查所各費另依法令所定

(十五) 凡毛革肉類非有前條之證明請驗書檢查所不得發給出口執照

(十六) 農工部應以本約所規定毛革肉類消毒場之辦理概要布告出口商人暨函知地方官吏保護並咨行外交部轉行各駐領知照

(十七) 本場每年度應行報告事項須送由監督處轉呈農工部備核

(十八) 關於本約辦理各事項倘國際上有需文書解釋者由農工部咨外交部行之

(十九) 本約特許專辦以十年為期由簽約之日起算期滿得繼續五年在本約有效期間農工部不得取銷或收回自辦或同時特許他人承辦否則利通股份有限公司所受損失由農工部照數賠償

(二十) 本合約由農工部與利通股份有限公司簽訂之日實行

(二十一) 本約如有未詳備事宜隨時由利通股份有限公司呈明農工部核准辦理

(具呈人利通股份有限公司代表候子俊)

【七三】本部批利通公司代表侯子俊 二月十五日

據原呈所稱各節頗見扼要惟關於工場之設備毛革肉類消毒應採用之技術器具藥品之設置以及經費概算皆付闕如無從審核仰即按照上開各節作成詳細計劃書呈部再行核奪此批

(未完)

商標局通告

第一號十七年一月

爲通告事查商標法第四條所規定六個月期限截止時日續經展限至十六年十二月三十一日爲止曾經通行在案現在業已滿限疊據中外各商先後以時局不靖道途梗阻等情來局呈請續予展限本局爲保護商權起見未便過拂輿情茲再依據商標法第十一條之規定呈准

實業部將商標法第四條規定之期限再予續展至民國十七年六月三十日爲止查此次再展期限原爲體恤商艱從權辦理期滿後即不再展所有華洋各商使用商標在商標法施行前五年以上者務於期限內一律迅速來局呈請註冊慎勿再自延誤致貽後悔除通行外特此通告

銀行月刊

第八卷第三號現已出版

我國銀行現業	李福星
我國銀行現業之必要及其組織	念茲
津滬票據交換所章程草案之比較觀	何育禧
金融市場與金融機關之釋義	方宗賢
金融制度與政策	遠欽
救濟災區與國民經濟之改造	遠欽
金融恐慌後日本銀行營業報告中之特殊現象	靜子
我國旅日僑商對於兩國間貿易上之地位	譯者
分期賒賣之經濟原理	祝世康
▲中央財政	▲各省財政
▲各埠市況	▲國際經濟
▲北京金融	▲各埠金融
▲經濟統計	▲銀行近聞

價目 預定全年兩元半年一元一角國外另加郵費零
售每冊二角

總發行所 北京前門內西皮市銀行公會樓上銀行月刊社
上海銀行週刊社 天津南開學堂大街陞青書店

代售處 北京 中央公園大慈商店 各大書莊
西長安街惠通禮物莊

經濟討論處發行經濟半月刊廣告

本刊原名中外經濟周刊茲因擴充篇幅較舊倍增改為每
年月刊行一次內容分為紀事纂著調查譯述專載統計彙
聞七門其印行旨趣係在介紹國內外經濟情報資料以期
發達經濟擴充貿易提倡實業本處在全國重要商埠皆派
有調查人員刊中材料多由直接調查而來較為可信此次
改為半月刊以後尤期使其統系分明前後相貫足供保存
參考之用誠為研究經濟者所不可不備茲將價目列後擬
定請閱者向北京南河沿南頭一號經濟討論處或上海博
物院二十號經濟討論分處接洽可也



報

告



駐黑河總領事館報告
葉在參節錄

阿穆爾華僑營業狀況之調查

一、阿穆爾區之農業

阿穆爾區位於黑龍江流域，土地肥沃，物產豐富，所有遠東全區人民之食料，恒賴阿穆爾區所穫糧產之供給，是以阿區純為農業區域，而林業漁業則毫無足稱，據調查去歲收穫之結果，每一結夏欽（合十七華畝）可收小麥六十五布特（每布特合二十華斤）故近來各城市鄉村火磨均已開始工作，農民除耕耘以外更兼養蜂釀蜜及牧畜事業，茲將本區域每歲耕種糧產種類及數目，分別列表如左。

(一) 糧產 (以結夏欽為單位)

黑麥	九，四六九	蕎麥	九，五三一
小麥	一二五，三五二	土豆	四，五三一
鈴鐺麥	九九，五四九	麻	七七四

(二) 牧畜 (以頭為單位)

馬匹	一三七，一八三	牛	一三六，二六九
山羊	一，四五四	綿羊	七三，一八〇
豬	五〇，四二三		

報 告

(三) 蜂業

養蜂戶

一，九三二家

蜂房

一四，八三二個

二、阿穆爾區之礦產

阿穆爾區產金最富，近年已開採金區計有五處，均由國家專營，私人不得採辦，茲列舉於左。

(一) 謝列姆芝區 每年出產沙金約計〇，四二至〇，四五噸，土地所含金質成分每噸含二，五至五格蘭姆。

(二) 謝米爾達克區

(三) 加拉烏拉克區 土地所含金質成分，每噸計二七至二，五克蘭姆。

(四) 愛利基哈爾基及那愛爾干區 土地所含金質成分計三，七至七，五格蘭姆，當革命前，每年產金達一，六噸，現時出產已較減少，該區自開採之年起，共產金二四，五噸。

(五) 尼滿區 土地所含金質成分每噸計五至一二，五格蘭姆，自開採之年起，共產金三二，七噸。

此外阿穆爾區復開採鉛鐵礦及煤礦數處，但煤礦每年出產無多，且質甚劣。

三、阿穆爾區之工業

年來阿穆爾區地方當局，本諸國家資本主義，力謀國家企業暨組合企業之發展，亟力排斥私人資本，據調查

一二九六年度國家企業出產品價值計達六，八九一，〇〇〇盧布，組合企業出產品三，五五一，〇〇〇

盧布，私人企業出產品三，六〇〇，〇〇〇盧布，至一九二七年國家企業出產價額則為一〇，一七三

，〇〇〇盧布，組合企業出產價額為三，八九二，〇〇〇盧布，私人企業出產價額為二，八四二，〇〇〇

盧布，由是國家組合企業與私人企業之消長，已可概見，現時本埠國有企業計有左列數種。

(一) 截亞河運輸業

(二) 皮革工廠

(三) 電氣廠

(四) 屠畜廠

(五) 縫紉工廠

(六) 旅館

- (七) 澡堂
- (八) 麵包坊
- (九) 運輸局
- (十) 鐵工廠
- (十一) 火柴工廠
- (十二) 釀酒工廠
- (十三) 國家火磨

以上各種企業除(一)至(六)獲利尚豐外，餘均平常，如麵包坊運輸局且因賠累而停業，茲將上列六種國營企業一九二七年度之收支及贏利數額分別臚列如左：

企業種類	收	入	支	出	贏	利
截亞河運輸業	九五,〇〇〇		七一,〇〇〇		二四,〇〇〇	
皮革工廠	二七八,〇〇〇		二五二,〇〇〇		二六,〇〇〇	
電氣廠	二八九,〇〇〇		二七七,〇〇〇		一二,〇〇〇	
屠宰廠	一一〇,〇〇〇		一八,〇〇〇		二,〇〇〇	
縫紉工廠	二一八,〇〇〇		二〇七,〇〇〇		一一,〇〇〇	
旅館	三五,〇〇〇		二九,〇〇〇		六,〇〇〇	

四、華僑之營業概況

查旅居阿穆爾區之華僑，以魯人為最多，直隸及江浙人次之，東三省人又次之，據最近調查，阿穆爾全區華僑約計三萬人，俄屬黑河一埠華僑在八千人左右，其中工人佔十之七八，春秋兩季往來人數無定，多係出入北地雅庫特所屬各金廠者（華人名為麒麟新溝）阿穆爾區毗連華境，與我國黑河道屬，僅一江之隔，年來俄境物產缺乏，外貨復禁止入口，境內壓肆空虛，供不應求，因之物價騰貴異常，尤以布疋絲料為最，較之國外價昂恒至二倍以上，因之華人不憚身體之拘押，貨物之收沒，多有私營販運，以圖厚利，近年蘇俄當局因經濟政策之關係，對於私貨取締甚嚴，遇有華人私自越界販運物貨者，則押入判刑，貨物充公，其不幸於邊界被檢獲擊殺者，不知凡幾，據蘇俄海關之統計，一九二六年度共破獲私販五，九六九件，沒收貨物價值二六五，一

五五盧布一九二七年度因取締嚴重之結果，破獲私販減至十、七五三件，沒收貨物價值一〇八、〇〇八盧布而僥倖未被破獲私販之數尚不止此，至本埠華僑商業因捐稅繁苛，多半停業，資本稍厚之商家因不堪地方當局之排斥均已不能存立，所餘者僅資本輕微之商業暨手藝店而已，按照蘇俄捐稅制度商業以六等為最高，工業以十五等為最高，本埠華商所納居多為二等及三等之捐額，二等營業捐每年三十四盧布，三等營業捐每年一〇二盧布，手藝店均係一等，每年營業捐十四盧布，但此外尚有平均營業捐所得稅等項，名目繁多，一任俄官署之估定也，現時本埠存在之華僑工商各業，達三十九種，共五百一十一家，計

(一) 雜貨商	一六五	(二) 皮鞋店	五六	(三) 靴鞋店	二九
(四) 成衣店	二七	(五) 客棧	二十	(六) 帽店	十三
(七) 估衣床子	十五	(八) 洋鐵舖	二五	(九) 鐵匠爐	十一
(十) 麵包舖	十七	(十一) 糖莊	十五	(十二) 飯館	十家
(十三) 火食店	六	(十四) 木舖	十七	(十五) 菜園子	二三
(十六) 菜床子	八	(十七) 理髮館	六	(十八) 洗衣	七
(十九) 鮮菓店	四	(二十) 鐘表店	二	(廿一) 送水房	四
(廿二) 鮮花廠	二	(廿三) 羅圈舖	三	(廿四) 毡襪店	三
(廿五) 益 窰	二	(廿六) 染坊	四	(廿七) 麪條莊	二
(廿八) 藥店	二	(廿九) 肉舖	三	(三十) 爬犁店	一
(卅一) 籠屨舖	一	(卅二) 魚床	一	(卅三) 燻魚莊	一
(卅四) 豆腐坊	一	(卅五) 粉房	一	(卅六) 印刷局	一
(卅七) 銀匠舖	一	(卅八) 皮子舖	一	(卅九) 澡堂子	一

(各業種類暨捐稅等級資本數額執事人姓名等項從略)

七四

其他歐洲人

二〇，〇〇〇，〇〇〇盾

亞拉伯及亞美尼亞人

二四，〇〇〇，〇〇〇盾

就上表觀之，僅投資一項，已有如是之鉅，殊可驚異其銳進之速，再觀其購買力，除日本外，亦遠在一般外國人之上，徵之一九二四年之商況報告所載，日本人為一〇，三八七，四一六担，歐洲人為八，六三七，〇二一担，華僑則為八，八〇〇，九一八担，與歐人比較，其購買力竟超過七六三，三九五担之多，可以見其經濟上之地位非常重要，其所以能如是者，蓋大部分由於三寶壟之砂糖也。

駐紐約領事之僑務報告

(一)美國修改移民苛例

屠汝涑編呈
葉在參節錄

查美國自實行驗肝肺蟲移民苛例以來，華僑受害最重，十年之間，華人來美，因此症不准登岸者極多，金錢損失不少，旅美華僑年來設法打銷此例，不遺餘力，復由醫學博士林君榮貴自檀香山親赴美京辦理，駁銷該例，去年十月二十四日已由美國財政部命令將肝肺蟲一等危險傳染症降為三等症，華僑得訊極為雀躍，而林博士亦備受華僑各界歡迎，茲將美財部命令照譯如下：

照得一千九百十七年二月五日國會通過條例第六十六節第五項，關於醫生檢驗外人章程，現經改正，刪去肝肺蟲病為危險傳染之症，此項肝肺蟲病，自後應列入第三等病症，狀態包括第六十八節條文，除查確有同樣病狀而足以妨礙其營生能力者，應列入第二等，照條例第六十七節第一及第二項辦理。

(二)美國大理院判決黃白分校案

美國沿太平洋各州黃白人種，在中小學校時期，向有分校讀書之例，前經我國日本抗議，均無效果，惟美國東部及南部則無此成例，去年南部密西失必州有華僑之女名林瑪大者，請求入布利華區羅土地中學校讀書，該州教育局不准，而令其入黑人學校，謂華人非高加索人種，若與白人同校，易生衝突，有碍秩序，而傷感情等。

語其父遂起訴於下級法庭，復爭辯於密州之最高法庭，均不得直，乃上訴於合衆國大理院，今院長塔夫脫（即前總統）亦維持原判，謂各州辦理教育事務，有自主權，依照合衆國憲法，中央法庭無權干涉云云，故華僑咸視此爲不平等之待遇也。

按美國南郡居民，以黑人爲多，大都爲操工作，而缺乏知識者，故白人均岐視之，凡白人之學校戲院餐館旅舍，均不准黑人參入，即火車電車上及車站之候車室中，亦不准其雜坐也。

（三）去年美國收成之奇熟

據美國農部報告，全國農產品之收成，去年較前年增加至美金六萬三千五百餘萬元，去年所獲之五十種農產品，共計值美金八十四萬二千八百餘萬元，而上年之收成，爲七十七萬九千三百餘萬元也，其收成最鉅之農產爲黍，計值二十萬萬元，次爲乾草，計值十三萬二千萬元，次爲棉，計值十二萬五千三百萬元，次爲麥，計值九萬七千四百萬元，餘如燕麥、大麥、洋薯、菸葉、蘋果等，值在一萬萬元以上，其農田之面積，去年共計三萬五千五百餘萬英畝，較前年增加十六萬畝云。

（四）中國籍民來美護照問題

華人黎豪馮勒兩名持安南法國官吏所發之執照來美，移民局指爲不合法手續，嗣爲合衆國法庭推翻，移民局乃訴之大理院，以爲凡屬中國籍民，無論居留何地，其來美之護照，必須由中國政府機關核發，指明屬於禁例外之某項資格，方合入境手續，茲由大理院判決，中國籍民由法屬安南前來，不能享受法國官員簽發護照之利益，該兩華人仍應撥回原來地點云，於此可見美國移民局及大理院執行排華法律之嚴酷，不肯稍有通融也。

（五）拘撥外人條例之議案

美國國會下議院華盛頓省議員贊臣，於是期國會提出拘撥外人一案，現已發交移民股及入籍股審查，其內容關於拘撥外人，異常嚴酷，倘獲通過，旅美華僑受其影響必大，茲將其拘撥條例十二條譯錄如左。

(一) 凡外人入境時，係受移民例拒納者，入境後五年內被查出，應將其拘撥。(二) 凡外人入境時，非照移民例指定之正式手續入境，或故意瞞騙移民局入境者，應拘撥，惟倘在一九二四年七月一日以前入境，於三年內查出者，應拘撥。(三) 凡外人留美期限超過移民例指定之期限者，應拘撥，但在一九二四年七月一日以前入境，於三年內查出者，應拘撥。例如海員非有長期居美之權，故一經查出，應即拘撥。(四) 凡外人入境後，於七年內其行為有碍公安者，應拘撥。(五) 凡外人於入境後，七年內而被查悉於精神上或體質上有缺點，或神經癲狂者，應拘撥。(六) 凡外人被指犯例禁，判處監禁一年以上者，應拘撥，惟監禁期滿後三年始查悉者，不在例內。(七) 凡外人被指犯禁例，判處監禁一年以上，期滿後又因犯例而再禁一年以上者，應拘撥，惟監禁期滿後三年始查悉者，不在例內。(八) 凡外人犯例禁，判處短期監禁者，倘於此例施行後，而屢次犯例被監禁者，其先後監禁時期合計滿十八個月者，應拘撥，惟監禁期滿後三年始查悉者，不在例內。(九) 凡外人於此例施行後，不論其入境後久暫，有犯(甲)白奴例(乙)買賣毒藥者，應拘撥。(十) 凡外人無論入境後之久暫，被查悉營醜業或與此事有關者，或包庇妓女者，應拘撥。(十一) 凡移民局下令拘撥之人，如有故意為之窩藏，無論其入境後久暫，應拘撥。(十二) 凡故意協助不合法入美之人入境者，無論其入境後久暫，一經查確，應拘撥。

(一) 美友組織華僑法律保障會

近有美國名流，素與我國友善，如杜威博士等輩，以旅美華僑在入境時常受移民局之苛待，既入境後，又常受行政官吏之欺凌，復被暴徒之搶劫凌辱，不得相當之保護，故在紐約組織華僑法律保障會，其宣布之宗旨有三：

- (一) 在全美各商埠代華人介紹高等律師，與各埠華僑團體領袖共同合作。
- (二) 以宣傳力監察各地方行政官吏對於華人案件之舉動。
- (三) 在美議院籌助抵抗一切苛例。



選

載



農產估計與農產清查

葉在參選

▲選自北京經濟半月刊▼

本篇所謂農產估計者指農產測計之數目而言，所謂 Estimate 也，所謂農產清查者指大規模之農產全體調查而言，所謂 Census 也，清查之時，亦有不能切實調查而用估計方法者，兩者原非對待之名詞，本篇之意則注重於其時間性，蓋清查為一種鄭重之事業，而非每年行之者，其用意在於得全國一時之實際狀況，係一種定態的調查，而估計則注重隨時變遷之情形，以資公私各方面之應用，係一種動態的調查，由此點言之，兩者亦可以互相比列，我國素稱農國，而近年各國關於農業所最注重者為估計與統計，茲篇用意在於略述二種之效用，並舉一二之實例期以引起國人興味，至於估計與清查之方法，則身有統計專書，非本篇之所能及焉。

農業估計效用至宏，其最重要者尤為以下諸端：

(一)為農業生產計畫之指針，在今日交易時代生產之得宜，首在供給之適應需求，而農業供求之相應，首賴農地面積及農產數目有果年詳確之統計及隨時增減之估測，經營農產者，必有此種資料，然

選 載

後能決定其生產之所宜否則以一國土地之廣闊，農產之散漫，其勢必至於茫無適從而惟或墨守多年之習慣或任憑一己之揣測，漫事種植，以致農產供給非苦過多即苦過少，過剩之年則有害於生產不足之年則有損於消費，農業價格漲落無常，而農業經營亦即愈難因應矣。

(二)為農產銷售計畫之指針，每年生產數目有可恃之估計與最後之實數，則收購與售賣農產者皆可斟酌現在與將來供求之情形，定立適宜之計畫，交通與運輸機關可於適宜之時期，適宜之地所，配置所需之船隻車輛，農產加工業如麵粉、精米、軋棉、榨糖等業，可以預定生產及設備之方針，而農業之共同銷售機關與其他農業團體，為保護農民計，亦可設有組織之計畫，決定如何分期銷售其穀物，以得最大之利益。

(三)為供給農業生產、金融、導、師，我國農業經營現尚幼稚，肥料機器等之需用頗不多見，故所需生產金融尚不甚鉅，往往求之於當地較為富厚之家而已，足農產銷售，近年交通較便之地，已需金融上相當之援助，惟因農地細碎人口繁密，自己消費者多，運出銷售者少，故其規模亦尚不鉅，農業發達之國，則生產之時，有採辦種籽肥

料購置農業機具支付農業工銀等之費而銷售之時大量售出尤須巨資有農產之估計與統計則地方銀行商號向農民通融資金或向銷售機關墊放款項者可以斟酌當地之需要吸收相當之資金俾無資金閒置或金融不足之弊

(四)為購買力之標尺及商工業之指導 一國消費者恒以農民居其多數我國狀況尤以農民為最重要之消費階級農民購買力不外用餘穀之銷售而來餘穀之數量與其價值皆可直接間接由農產估計與統計而可知農民之購買力如何即商工業者於製造或採辦貨物之時可以量度供求使無過多或不及之弊而同時對原料食品需供之情形則其本來之生產計畫亦可酌量變通經濟上所省之廉費不可勝計

(五)防止投機者之煽惑 重要農產成為物品交易所中之交易目的者其價格之漲落往往受投機之影響而投機者往往誇張或偽造農產豐歉之消息以圖煽惑公眾便利私圖是以各國對於重要之農產多由政府發表定期之估計俾無稽之流言不得肆其煽惑其最為精嚴如美國棉花估計之類者至以法令規定其調查之期日發表之日時調查報告封屬及啟封之方法時期俾當事者不得利用材料隱便其私故能為本國及舉世所信賴投機之弊在足以引起價格之暴騰暴落妨礙經濟之正當流通有定期估計之發表則投機者可以少肆其操縱之技而農產價格即以此範圍為限可以比較安定矣
(六)安定生產數量 生產數量之過剩與不足不外需供不調價格激動之結果有確實之估計俾農產生產者銷售者可定適當之計畫金融業與工商業能為適量之供應投機者無由煽動農產之價格則生產數量自可穩定一國基礎實業之農產生產既能堅定則其他實

業亦自蒙其利益
(七)調和世界物價 農產品大都為世界需要之貨物其產地散在五洲世界市場之價格不外受全球各地供求兩勢力之支配而農產之需要大抵變遷甚緩在短期間內幾可視為固定故價格之上下恆視目前或將來供給之多少而決此所以各國之農產估計不獨為本國所重視亦為舉世所注目其數字之一增一減足以影響全世界之價格而價格之變動又同時足以調節生產與消費使與現在及將來之需供相應若各國生產存貨消費之估計及統計皆能確實而其傳播又能普遍而迅速則供給需要即可長相調和而世界經濟與物價必因之大見安定矣

農產生計之重要如是然欲其能收上言之效果首以精確為第一義欲計算之精確自以隨時切實調查為最上之策然以全國農地之廣調查之煩而估計之數又須時時發表俾公眾能收利用之益用切實調查之法其勢自緩不濟急故普通估計多用估成之法此事在我國私人方面行之者甚衆如田主與佃戶之計租往往即用此方法我國租佃制度各省不甚相同經濟較發達之地有計畝納定額之金錢者然就大多數省區而言佃戶對於地主大率以實物交納實物交納之數有每年固定者有按實收之數用一定成數分配者用後一方法之時田主大抵於將屆收穫之時或本人自往或專聘人員巡視租地估定是年產額當平年之收成將來計租分成之時即以此數為準惟公家方面則尚無此項估計外國公家農產之估計其大體方法頗與此相近試就美國棉產之估計言之美國棉花不獨為該國最重要之出口農產且為世界紡織業之基本原料其收數增減足以影響世界之經濟各方面對其產額估計數目極為重視因之美國當局對於估計

方法益行鄭重。該國自一八六六年以來，已有棉產報告，然其報告多為事後之追述，而非事前之預計，即於種棉之時，先報告耕作面積，由種棉時起至收穫時止，按月報告耕作之情形，至十二月收穫已畢，始報告全國收成之總數。自一九一五年以後，始於收穫之前定期發表棉產估計，由一九一五年起至一九二二年止，所用之方法，皆為簡單之估成推算方法，每畝收數有一基準數，此項基準數，係根據歷年實收之數目與估計之成數平均計出，譬如第一年六月一日報告員估計該地今年收成當為七成，其後該地每畝平均收數為一百四十磅，是則足成之數，應為二百磅，至第二年六月一日該員又估計是年收數當為七成，而其後每畝平均收數為一百五十四磅，十成數目當為二百廿磅，以第一年與第二年之數目平均，則其數為二百一十磅，假定以此為基準數，則以後每年收數之預計，即可以報告員估計之成數乘二百一十磅之數而得。美國棉花報告發表之日期，均經法律規定，因之各地方報告員報告之次數，亦分為多期，每一期有每一期之基準數，譬如六月一日報告之基準數，皆用每年六月一日時所用各地方報告估計之成數及該年實收之數計出，七月一日報告之基準數，皆用每年七月一日報告所根據各地方報告成數及最後實收數計出，因此種估計，大概皆根據經驗而來，同一時期之估計，大抵用同一之眼光，以此同一眼光所估計平均數為基準，其差誤可以較少也。以上所言者為收穫成數之估計，此外尚有一要素，則為收穫面積之估計，蓋全國收成之總數，不外用收穫面積乘每畝平均收成而得，知其一面不知其他，則仍不得農產之總數也。收穫面積其初亦用報告員估成之法，估計本年收穫面積，約當去年之幾成，自一九二三年後，美人以為僅憑此種個人主觀之估計，以定每畝收數與收穫

選 錄

畝數，終恐不甚確實，乃更增用各種方法以相鈎稽，關於調查農田面積有（例推法）（數田法）（數竿法）（量田法）諸種例推法者，即印成表式分配各棉農，使其各自填明估計收穫面積，及與去年面積比較增減之成數，以與報告員所估之成數相比較也。填寄表式者大都為少數之棉農，以此少數為例，推測其餘，故名為例推法。此法之短所在肯填表式之棉農，大抵為境況較佳之棉農，其平均所種棉田面積恆較普通棉農為廣，而其每年耕作面積增減之情形，亦未必與全體棉田相同，據美國農部之經驗，耕作面積減少之時，此等農田所減者恆較普通為多，增加之時，所增者恆較普通為少，故欲利用此種估計者，預備及此種偏倚，而後不致為其所誤。一九二四年以後，美國農部更與郵政局商定，由鄉村之郵差代為分配表式，並担任代農民填寫，該部前曾利用鄉村郵差調查全國養豬頭數，頗有成效，蓋其分配表式可較為普遍，填表之人亦因對郵差個人感情關係，可以較多，農民不肯填表者，郵差亦可詢問代填也。

數田法者為實地勘數棉田之法，蓋估成之法，既偏於主觀之判斷，而例推之法，又往往難於代表全體，不得不用其他直接方法以為矯正之資，其法在選擇通過標準棉區（大抵為植棉最盛之地）之道路一條，每年循此途程數計棉田片數之增減，藉以推算今年收穫面積，對於去年之成數，然僅數棉田片數尚不能保，每片面積無所增減，於是更有進一步而數計棉田道旁電桿電話桿之數目者，稱為數竿法，電桿距離大體相同，以此為準較之僅計片數又進一步，然棉田形式往往不甚規則，而產棉諸省有電桿甚少者，乃更進一步用測路器量棉田近路之一途，名為量田法，其法為以量路器數具巧相連結，使一器動轉則他器即止，以此器置於摩托車上，有紐數個司其啟閉，車甫

七九

至第一種田時按第一種則第一量路器即因之動轉，迨至第二種田時按第二種則第一器停止而第二器動轉如是交互接換則全路棉田沿路一途之長短即可確知矣，此項量法僅能量近路之一邊而棉田不皆正方形全地面積尚不能知，然若量全地面積則需時需費甚巨，美人關於棉產估計事業多賴私人之援助與報告，政府之調查組織極為簡單，中央機關僅有處長一人，處員六人，地方機關每省僅設一調查代表，量田之事即由此代表一人任之，（此外雖有鄉報告員然所司者非僅棉花一種）其勢自不能不採用簡易之方法，美國農業多為大農組織，各種農田片段甚廣，故數田數竿量田諸法可以適用，若我國之農地，崎嶇雜錯，一畝之中，各種農產紛然耕植者，則此種調查方法即無由實行，其勢惟有用報告員估成之法，美國報告員多有自願担任者，我國不能取無償主義，如能於一縣酌聘經驗宏富之看租人員（為田主巡視農田估計收成者）多人，使任報告之責，予以金錢之報酬或官識之虛榮，或為一種變通辦法耳。

以上所言為估計農產面積之方法，至估計收穫成數，則美國近更進一步用分析之方法，普通估計棉收皆就氣候雨量害蟲多少肥料厚薄每一工人所耕畝數及結花遲早等原素，統括觀察，以定成數，而對於各種原素之於分別的影響，未遑詳考，美農部近年更試根據統計資料測定各原素影響收成之力，以期估計之更臻精密，但此種研究自非一時所能收效，須經相當之歲月耳，美國一九二三年十二月發表之收成估計較之次年五月查定之實際收數，相差不及百分之半，足見其估測之精密，其結果係用各種方法比較而得，亦並非皆憑報告員之估計與各省代表之量測也。

估計之精審者雖往往能近於實數，然如一九二四年美棉估計之精

確實為例外而非通則，且估計既多用估成之法，以前一年或數年之數為根據，如基本年度之數字有所偏倚，而估計又有所偏，則其誤或至於逐年增甚，在實數難於稽考之產物，尤無法以矯正其失，因有此弊，故各國不能不時舉行農業清查，農業清查之意義在於實際逐地查明全國農產數額，農地面積，牲畜頭數，農業勞動人數，農產所用之牲畜機器及設備，與其他凡足以影響食品食料出產之原素，俾能得一定時期一國農業之全體狀況，其內容既比較估計為詳密，而同時即可藉此以矯正平年估計損失，有定期之清查或開五年或十年或十五年行之，而佐以每年之估計，則統計數目可期確實，而上言估計之功效益見顯著，舉行農業清查之理想的方法，在選用有相當知識而又熟悉當地農情之人，授以調查表中各問題具答方法，使之巡訪一定地域內之農業業主，親得答案，然此種人員之訓練與使用所需之費甚鉅，多數國家不能不假手行政官吏使任調查之事，其有完善之村市組織或有地方警察者，亦多由此等機關行之，我國之農商統計按其調查方法與內容言之，亦為清查之性質，德民國七年頒行之全國農商統計調查報告規則，全國農商統計每年舉行調查報告一次，由各省市長及特別區域各公署先期印就部定票表簿式樣用紙，頒行直轄各省縣遵照辦理，其調查方法分為兩種，凡工廠紡織工廠商會公司銀行保險錢業鑛業等均用調查票調查，由縣知事酌用熟悉本地實業情形人員劃定區域按戶送票飭填，并任催取及督令改正之責，關於農產則用市鎮鄉農林漁牧調查表，由縣知事分發市鎮鄉董事調查之，各市鎮鄉董事會同農會及熟悉農業者情形人員遵照調查表所列各項細目，據實或約計分別填記，惟其表式係統全市鎮鄉為一表，并非逐戶調查，我國農民不文者多，又向有對官府隱

農具之習，調查方法不能應用，由市鎮鄉董事據實或約計填記，亦為不得已之辦法。然關於約計方法，既無指導，度量衡貨幣之參差，不齊如何整理，亦未明示方法。其數目亦難期確實，各國舉行清查之，前大抵關於調查之人才方法，先立周密之計畫，同時對於民衆方面，亦極與諒之力，引其注意，使知清查之用意與其利益，然後廣調查之，任者鄭重其事，處被調查之位者亦比較易於以實情相告。我國統計事業尚未發達，初行農商統計之時，尤宜有切實之準備，立將來之基礎，不幸當時僅視為國政上應有之舉，其承辦人員又為普通之地方官吏（初數火調查時，上言規則尚未發布，然事實上亦用同一方法），未特設專門指導人才，主持其事，基本數目，僅憑市鎮鄉董事個人之估計，亦未設稽核方法，加以歷年愈久，辦理日懈，故農商統計表，雖已出至第十次，而對於經濟社會，并未能生清查之效。其中數字疑問滋多，歷經指摘。（本處調查部近製有歷代田畝統計一文，不久將本刊發布，關於該表中田畝數目頗致疑問，然可疑之處固不止此。）各省實業廳所編統計往往有頗詳密者，然範圍既限於一省，數目亦尚待核實，以言致用，尚非其選。我國官民，向苦隔閡，行政機關任事弛懈，已成積弊，值此國家多事之時，尤難行舉國一律之調查，欲早日創行清查之事，其勢不得不別尋途徑。近來關於特種農產，有由實業團體自行調查者，如華商紗廠聯合會調查全國棉產是也。此等調查，利害較切，其數目可較為確實，然欲遍及於各種農產，自有不能。查我國為重文之邦，人民對於教育機關多懷好感，青年子弟，心地純白，亦勇於熱心任事，而調查之方法，以及度量衡之折合計算等等，亦以曾受學校教育者為易於訓練。近年東南大學農科調查棉產，嶺南大學農科調查絲產，均著相當成績。全國農產之調查，非少數大學之力所能及，亦

無須乎大學之知識，宜依實際上之便利，分全國為若干區，以某地之農業大學為一區中心，其無農業大學者，就其他大學經濟統計等科，或其他學科中專設講座，使各中小學酌選教員，來受指導，或由大學派指導人員往授。各區大學先商定調查格式與調查方法，然後各就其本區之內指導講習。第一期間注重於講授及宣傳，使各鄉村之小學學生皆知此項調查之價值，則自能移易其父兄之心理。第二步乃用休假之餘暇，從事於實地之調查。小學教師與學生皆為農民所敬仰親愛之人，逐戶調查易於得實，其不能直得答案之地，亦可託鄰近之人為之估計，以視官家報告當可比較確實。日本在我國設立同文書院，其生徒每於休假之期，分赴各地調查商情，我國鄉村小學，純重德育教育，實生活上毫不得其應用，授以調查農田農產之法，以及預估之術，實為有益之舉。近年各國進還賠款用於文化教育事業者，頗注重於鄉村教育與生活之改良，而農民生活改善之第一步，當無切於有確實之農產統計者。且農產為我國輸出之品，其生產統計與各國亦有直接之關係，倘能撥一部份之款，援助此事，其結果必能於中外俱有裨益。此項教育機關之調查，於行政機關之調查並無妨礙，且可收互相比較之益，而使公家統計亦可日臻確實。至於調查之方式，自宜詳細商定，然要當為久遠着想，農產價格受世界的供求之影響，調查方式宜以在可能之範圍為限，求合於世界的標準。羅馬之萬國農業調查局 International Institute of Agriculture 曾於民國十三年議決舉行一九三〇—三一年度之世界農業清查，并擬定調查表格式，俾各國可一律採用。截至去歲二月底止，贊成者已有五十四國之多。其調查表格式亦於去年四月間議定。今年五月間國際經濟會議開會時，曾通過決議勸各國採用。此項表式為調查世界農

產而設較之一國內之調查自有詳略之不同，然大抵可資為模範，且以該表內容與我國市鎮鄉農林漁牧調查表及各縣各省農商統計調查表相較，尚覺頗為詳密，該局統計學者委員會議決此項表式之報告與表式之譯文當於本刊詳述欄中載錄，以資留心者之參考。國內多事，此等調查事業，或視為迂闊難行，實則由教育機關行之，其進似甚簡捷而少窒礙，今日全國經濟疲敝已極，建設事業宜擇其可行者及時行之，能收一分之效果，即得一分之裨益也。

遼東大豆之調查

趙志超選

▲選自北京經濟半月刊

滿洲之農產以大豆產額製造額及用途為重要之貿易品，蓋滿洲為世界大豆之主產地，每年產額約一八六〇萬石，計奉天八五〇萬石，吉林六一二萬石，黑龍江三六三萬石，關東洲二〇萬石，熱河一五萬石，占全國產額（二八九〇萬石）六成四分，占全世界產額（三六〇〇萬石）五成三分，可見其產額之富矣。此項大豆為國際商品，海外有廣大之販路，每年輸出約四三九〇萬元，加以豆粕六九八〇萬石，豆油四二〇九萬元，共計一億五五八七萬元，故滿洲交通、金融及其他經濟的機關之活動，一以此三品物為中心的勢力，豆產之豐歉即為三品物市場盛衰之根源，而三品物市場之盛衰能直接使滿洲財界起一波一瀾之狀態，可見其對於經濟界之權威矣。初滿洲之大豆、豆油、豆粕，僅供本地地方之用，豆粕間有輸出山東，作為肥料者，自清道光以來，漸輸入內地，然未盛也，道中日戰後，實為大豆發達之紀元，即戰後大豆及豆粕可輸入於日本，始成國際的商品，且

有日見增加之勢，至一九〇八年日俄戰後，日本對於南滿經營以來，大豆日行發達，就中三井物產會社，初試賣英國麥良好之成績，於是大豆等乃銷售於海外矣，自歐戰後，豆油之新市場，開於美國，而滿洲仍執豆之牛耳，至於豆油、豆粕之製造額，以大連營口安東之地為中樞，就中大連油坊七七處，總資本額八四五萬元，銀一五一六萬元，製豆油一億六四五萬斤，豆粕八七五七萬枚，營口有油坊九處，總資本額一五一萬元，能製油八八四四〇噸，奉天有油坊一七處，總資本額一九萬元，能製油一八〇〇噸，開源有油坊一〇處，總資本額二二一萬元，製油四八七〇噸，總計南滿各地之油坊業，尤以大連為中心，北滿之油坊業，近亦發達，濱江有油坊四二處，總資本額二五萬至二九〇萬元，能製豆粕八萬七四七三枚，豆油四四萬二二六九斤，（一晝夜之生產能力也），北滿之豆油、豆粕，除供本地用外，多輸出於日俄兩國，特以其豆質遜於南滿，故價格稍低，其用途分別於下。

大豆用途

大豆主要之用途，以之充營養食料品，為豆乳、豆酪、咖啡代用品等，今歐美諸國大豆加工食料品之種類，益見增加，可知其用途之廣矣，即在本地方之居民，亦多資為重要副食品。

豆粕用途

豆粕之用途甚廣，如可為具有窒素、磷酸、加理三要素之理想的肥料，又可用為飼料及食用之干餛、餅、醬油及營養之原料等，且於近時化學的研究進步，各種新利用法，發見如可用製不燃性透明性彈力性可塑性之各種，或用為堅硬之石材代用品，或用為漆之代用塗料，或供給代用等之用品，其他更可為水性等各色之化學藥品，乃至完全塗料之原料品也。

豆油用途

豆油之用途亦甚廣，除供食料之油脂用外，可利用化學之分解法，取其脂肪酸以製石蠟及蠟燭，更可利用豆油以製煤油，床敷物，護膜代用品，人造塗料，化學原料，防水布，紙製傘，提燈，備用油，漆油，機油，油代用等，近者日人佐藤正典，有利用豆油製造石油之說，氏謂用豆油一石，除得七斗內外之石油三三磅之甘油外，可製造四八立方尺之可燃性氣體也。

豆類輸出額數

大豆之生產，以我國為淵源，如詩曰：「禾麻菽麥」，春秋曰：「隕霜殺菽」，儀禮曰：「王公熬豆而食曰豉」，豉即大豆之總名也，法人常稱豆之原產地在中國，遠距數千年前，至於歐美，人知有此物，則至今甫百餘年耳，當一七九〇年，首輸入於英，英人目為亞洲之奇特植物，迨一八七三年，與京開萬國博覽會，內陳我國大豆，彼都人士，詫為罕見之品，漸傳其名於美國，美人廣覓佳種，試種於國內各農業試驗場，頗獲厚利，由是種者益增，至一九一七年，種豆地積已有七五萬英畝，然較諸我國則不及焉，今比較於下：

滿洲香港之豆類貿易，北滿以濱江為中心，南滿以大連為中心，茲將各港輸出之概況列下：

(一) 海參崴與大連 (海參崴以濱江為集中地)			
輸出地	品名	輸出港	一九一三
日本	大豆	大連	一〇一
		海參崴	三九五
豆粕	大連	海參崴	五二
		大連	四一一
		海參崴	一,〇四七
			六

三品物在國際貿易上以日本為最中心

(二) 南滿各港之輸出額 (一九三〇)

港名	品名	日本	朝鮮	中國	香港	歐洲	美國	其他	合計
大連	大豆	二	四	三	二	二	二	二	二〇
	豆粕	三	三	三	七	八	二	二	三三
	豆油	二	三	三	七	八	二	二	九二
營口	大豆	五	二	九	七	五	三	三	二四
	豆粕	一	一	一	一	一	一	一	六
	豆油	二	二	二	二	二	二	二	一六
安東	大豆	五	二	二	二	二	二	二	一六
	豆粕	三	三	三	三	三	三	三	二四
	豆油	二	二	二	二	二	二	二	一六

觀上表亦以大連為首位，可知大連實為三品物輸出之中心地，亦可知日人對於三品物輸出之關係矣。

解決勞資糾紛之根本計劃

趙志超選

選自上海商業月報

中國今日枕障不安之狀其病在於社會物必自腐而後蟲生之社會已有動搖之機而後共產主義之說侵入之此理易明乃今之人於事應舉之機始張皇補苴之其補苴之也又不探其本僅為應付事變之一種高壓政策如各省商會聯合會所議決之否認共產黨所強迫訂立之勞資條件及嚴懲蘇州織機肇事之人等不為釜底抽薪之計而行揚湯止沸之謀不啻為涸轍魚於商人何利焉此有心人所引為深憂者也中國自前清咸同洪楊亂事平定以後已六十餘年矣生齒日繁固已難於求生而此六十餘年中反受外方之侵略不平等條約之束縛工商業為舶來機製品所奪者不知凡幾而人民之窮苦乃益甚舉國上下但求一己目前之利益而罔顧全社會之畸形狀態致釀成目前動搖之急變雖不能獨責商人然今日之事首受其弊者商人也故商人為自衛計不當放棄責任應急起直追以消弭未來之隱患也

商人今日為消弭隱患而求自救之道有二

甲 收還關稅權取消不平等條約

乙 厲行社會政策

對於甲項當另文論列今所希望商人自動的探討而實行者為乙項之社會政策查社會之策早有專書可供研究節其大概則改良工作時間制勞工保護制女工保護制勞動者失業保險制養老年金職業介紹所等均是其於中國現狀之下宜如何實施必當詳為斟酌以利用推行此為工商界目前急切之圖也夫德與英法日美等國非共產黨

八

所認為資本主義之國家乎以中國產業落後之國家比之直不值一顧者矣且德日等國鄰近蘇俄彼蘇俄第三國際早當向之搗亂進攻而何以至今德日等國不為所動獨於產業落後之中國施其破壞之謀者何也曰德日等國已行社會政策故也德自俾斯麥執政時代容納社會黨員之要求實行減時工作制及疾病失業保險等制且於工廠法嚴密規定勞動者衛生娛樂等條文故其社會基礎因勞資雙方之互相維繫而不克動搖設或社會組織有破壞不獨資方受其摧殘而勞動者方面因保險全年之喪失將同受影響故得相安無事於此不能不欽佩彼歐洲政治家之高瞻遠矚而歎中國之無人也雖然亡羊補牢未為晚也願我國商人急起圖之

彼蘇俄第三國際亦窺破此弱點以為中國未行社會政策即有勞動者往往一身之外無長物而朝不謀夕者居多數夫人誰不欲求生活之豐富滿足其產黨徒乃利用此弱點與勞動者之心理始則取社會政策中之習見於歐美各國者告勞動者而為之助成其事過去二年中之勞資交涉歷史我商人決未忘之者也勞動者於是感其厚而願為之作犧牲品也夫社會政策若早由資方提出實行則勞資雙方之感情何至得為共黨之間隔今解決勞資糾紛之絕妙方策我不自用而為他人用之以作市恩之具其可痛為何如耶

今者武漢政府雖已消滅廣州事變亦幸弭平然共產黨已欲躡平勞資間已融洽乎奈何不探根本之策而徒為治標之計古人謂民不畏死奈何以死懼之此吾所謂為費嚴雀為漏殿魚者也焉反其本矣今之時非隱患潛滋危機四伏之時乎若我商人仍圖一時之利而忘遠大之謀徇一己之私而忘社會之公則巨火燎原洪水滔天之禍靡不旋踵而至是則可為痛哭流涕者也



●農工部毛革肉類出口檢查所職員表

期

錄



職別	姓名	別號	年歲	籍貫	住址
所長	裴煥辰	撫五	四五	奉天法庫	天津宮北通德里七十九號
檢查主任	周維廉	菊人	四八	江蘇寶山	本所
檢查員	姚相時	祁公	三〇	安徽桐城	天津市東興里四十一段七號
檢查員	賈潤之	鉅川	四五	直隸鹽山	本所
事務員	彭世睿	即吾	三三	奉天新民	天津東門裏前道署三段丙字二號
事務員	李仲瑩	紹芬	三一	奉天新民	天津東門裏前道署三段丙字二號

附錄

事 務 員	事 務 員	事 務 員	事 務 員	事 務 員	事 務 員	事 務 員	事 務 員
程克倫	楊蔚新	何兆葵	周化豐	王毓榮	劉煥文	張季魁	孫萬春
伯言	章甫	心仲	文修	馮園	煜章	鳳圖	國華
二〇	三一	四四	三四	三五	四七	三九	四三
京兆宛平	河南通許	浙江餘姚	奉天法庫	奉天新民	奉天瀋陽	奉天開原	直隸寧津
本	本	本	本	本	本	本	天津宮北通德里
所	所	所	所	所	所	所	

附錄

八六

觀測所徵候簡表 民國十七年三月份

溫度平均	水蒸氣平均力	最高與最低之較差	氣			壓			項 月 日 次
			最低	最高	平均	最低	最高	平均	
—	—	5.0	-1.0	4.0	1.19	755.4	760.4	758.0	一
—	—	9.7	-3.9	5.8	1.04	758.4	762.9	760.84	二
—	—	12.4	-7.2	5.2	1.17	759.5	764.3	761.99	三
—	—	15.6	-4.4	11.2	3.36	763.4	765.6	764.25	四
—	—	18.2	-6.4	11.8	2.79	764.8	767.3	765.91	五
—	—	8.5	-1.6	6.9	2.28	765.6	767.6	766.13	六
—	—	3.6	-1.4	2.2	0.50	767.9	769.6	768.71	七
—	—	9.0	-2.1	6.9	1.69	765.2	769.8	767.30	八
—	—	5.4	0.2	5.6	2.47	763.2	765.6	764.47	九
—	—	10.4	-3.2	7.2	1.51	765.2	767.4	766.21	十
—	—	8.6	-0.4	8.2	3.05	765.8	768.2	766.93	十一
—	—	10.9	-0.2	10.7	4.80	766.4	769.2	767.88	十二
—	—	11.4	-2.2	9.2	3.57	769.6	772.4	770.05	十三
—	—	12.8	-3.1	9.7	3.44	769.9	771.8	770.67	十四
—	—	9.0	0.2	9.2	3.93	770.0	771.2	770.52	十五
—	—	10.1	-0.9	9.2	3.90	764.6	769.9	766.82	十六
—	—	21.4	-1.2	20.2	9.06	760.4	765.0	762.69	十七
—	—	10.0	2.6	12.6	6.92	760.6	765.9	763.43	十八
—	—	15.4	0.9	1.63	8.64	756.4	765.0	759.23	十九
85.5	7.77	10.8	4.8	15.6	10.07	757.8	764.9	762.14	廿
—	—	17.7	-2.6	15.1	6.02	761.3	771.2	767.58	廿一
—	—	6.3	-5.6	10.6	2.47	759.5	768.6	763.33	廿二
86.3	5.89	7.3	3.3	10.6	6.95	760.2	765.3	763.17	廿三
88.6	5.93	1.3	-1.8	9.4	5.33	757.2	760.9	758.95	廿四
84.3	6.5	8.0	3.3	11.2	6.70	759.2	765.5	764.55	廿五
71.7	5.42	4.5	0.7	15.2	6.68	760.0	765.7	764.12	廿六
76.5	5.87	8.0	-2.4	15.6	6.38	759.0	763.6	761.44	廿七
75.9	6.62	20.5	-3.7	16.8	8.23	760.0	766.6	763.00	廿八
80.3	8.11	11.4	6.0	17.4	10.25	759.6	764.0	761.60	廿九
81.1	7.38	17.8	1.4	19.2	10.20	759.8	765.4	763.02	卅
85.7	6.65	6.0	5.4	11.4	7.66	763.0	767.0	764.93	卅一
—	—	11.83	0.84	11.00	4.84	762.2	766.70	764.51	平均

觀測所徵候簡表

觀測之時刻及法則茲略舉如左
 觀測時用東經一百二十度之標
 準時但日照時數則用真太陽時
 海平面重氣壓用法則僅施溫度
 更正其海面或於外
 更下用之氏表至零度以外
 正風向用十號表以秒為單
 以風力十號表以秒為單
 水以風力十號表以秒為單
 蒸氣力以公厘為單
 公厘濕度用百分率以零度為
 公厘最乾度為最濕
 表不掣雪霰之種類統括之
 為降水
 凡水量之達十分之一公厘以上
 者即稱為降水日
 風之速力於一秒時間內達十公
 尺以上者則稱為暴風
 天氣狀況用萬國通行之符號表
 明之

凡例

觀測所氣候簡表

降水量總計	雲量總計	雲量平均	多雲 狀形 態最	內 地			水 午 前 八 時	風 速 平 均	多風 方 向 位 最	度地 平 面 均 溫	
				60 公 分	80 公 分	120 公 分					
0.0	—	9.3	cu-Nb	0.5	1.0	3.0	—	1.85	SE	1.95	
—	—	0.1	si	0.5	1.0	3.0	—	5.18	NNW	2.07	
—	—	5.0	st-cu	0.5	1.0	3.0	—	0.46	N	2.75	
—	—	0.2	st-cu	0.5	1.0	3.0	—	0.51	N	3.68	
—	—	5.1	st-cu	0.5	1.0	3.0	—	1.58	SS	7.45	
0.0	—	10.0	st-cu	0.5	1.0	3.0	—	1.87	SSW	3.95	
1.2	—	0.0	cu-Nb	0.5	1.0	3.0	—	1.05	WSW	0.49	
—	—	4.4	st	0.5	1.0	3.0	—	0.44	SSW	3.09	
—	—	2.9	cu	1.0	1.0	3.0	—	7.28	NW	7.22	
—	—	0.0	—	1.0	1.0	3.0	—	8.95	N	6.43	
—	—	0.8	ci	1.0	1.0	3.0	—	6.06	N	8.00	
—	—	0.0	—	2.5	2.5	3.0	—	3.50	WNW	7.98	
—	—	4.7	ci	2.5	2.5	3.0	—	1.06	WNW	6.10	
—	—	5.3	ci-st	2.5	2.5	3.0	—	1.05	SSW	9.73	
1.2	—	9.8	cu-Nb	2.5	2.5	3.0	—	0.98	SE	5.76	
—	—	2.2	ci	3.0	2.5	3.5	—	2.59	N	9.90	
—	—	1.3	ci	5.0	4.0	4.5	—	2.00	SSW	13.10	
—	—	5.7	st	5.0	4.0	4.5	—	2.52	SSW	12.06	
—	—	3.4	st	6.0	4.0	4.5	—	2.13	SSE	14.48	
—	4.2	0.7	ci	6.0	4.0	4.5	7.0	1.5	ESE	15.35	
—	3.6	6.3	st	6.0	4.0	4.5	5.0	—	2.16	S	13.00
—	3.1	0.0	—	6.0	4.0	4.5	6.5	—	2.02	SW	8.92
1.0	2.1	9.3	si-cu	6.0	5.0	4.5	5.0	4.5	4.58	SSW	7.50
0.0	2.5	9.6	cu-Nb	6.0	5.0	5.0	3.0	5.0	2.19	SSW	7.30
—	4.2	3.9	st	6.0	4.5	5.0	5.0	4.5	7.99	NW	10.14
—	7.2	1.4	st	6.0	4.5	5.0	5.5	4.5	0.93	NW	12.82
—	6.8	0.0	—	6.0	4.5	5.0	7.0	1.0	6.52	NW	13.43
—	6.5	4.4	st-cu	6.5	4.5	5.0	5.5	4.0	1.99	NW	17.66
—	6.5	6.2	st-cu	7.0	5.0	5.5	3.5	5.5	1.85	NE	18.03
—	6.7	2.3	st-cu	7.0	5.0	6.0	3.5	5.0	1.01	SE	19.07
8.3	3.1	10.0	cu-Nb	7.0	5.0	6.0	6.0	5.0	0.78	SE	10.75
0.38	—	4.33	st-cu	3.0	2.9	3.95	—	—	2.90	SSW	9.04

八八

三月份北京氣象概況及與去年同月之比較

●氣壓 本月最高氣壓為七百七十二公厘又十分之四較去年同月低十分之二本月最低氣壓為七百五十五公厘又十分之四較去年同月低一公厘又十分之六

●氣溫 本月最高溫在十七日為二十度二分較去年同月高一度六分最低溫在三日為零下七度二分較去年同月高四度八分其總平均為四度八分四釐較去年同月高一度九分三釐

●降水量 本月降水凡四日共得水量十一公厘又十分之七以三十一日平均每日得百分之三十八公厘其總量較去年同月少一公厘又十分之七

●暴風 本月暴風凡八日與去年同月相同
●本月水蒸氣濕力濕度水溫蒸發量等因冰凍不能完全記載

天氣狀況 十七年三月份

符 號	雨 ●	雪 ▲	雪 □	冰針 一	日華 ⊙	黃道光 上	晴爽 ○
	雪 ✖	霧 △	霧 ▲	積雪 田	月華 ⊕	霜 〇	晴 ○
日 次	雷電 ㄩ	霧 ㄩ	霧 ㄩ	大風 ㄩ	月華 ㄩ	凍雨 ▲	曇 〇
	雷聲 ㄩ	低霧 ㄩ	雨冰 ㄩ	暴風 ㄩ	虹 ㄩ	霜柱 ㄩ	陰 〇
	電光 ㄩ	濕霧 ㄩ	風雪 ㄩ	日暈 ⊕	極光 ㄩ	地震 ㄩ	陰 〇
一	● 3—11P.						
二	/ 6A—4P.						
三	⊕ 7—10P.						
四							
五							
六	● 3P.						
七	* 12A—6P.						
八							
九	/ 6, 9A—4P.						
十	□ 1—7A. 8—11A., 1—6, 10—11P.						
十一	/ 10A—5P.						
十二	□ 1—7A						
十三							
十四	□ 1—7A						
十五	● 6—12P.						
十六							
十七							
十八							
十九							
二十	≡ 6A—3P.						
二十一							
二十二							
二十三	/ 11—12A. ● 4—11P.						
二十四	● 7P.						
二十五	∞ 7A—6P. / 9A—6P.						
二十六	∞ 7A—5P. / 9A—4P.						
二十七	/ 9A—4P.						
二十八							
二十九							
卅	∨ 8—9P.						
卅一	● 12A—11P.						

觀測所做候簡表

● 萬 金 油 與 畜 瘟

近聞京兆一帶鷄鴨瘟盛行鷄瘟尤盛據農民云將來或恐釀成畜瘟此固由天氣不正抑亦農家不得良藥以救治耳查敝堂之虎標平安萬金油治畜瘟頗著奇效前年廣東本年四川豬瘟盛行以萬金油療治均得奏效各區農戶及有牧場者速行購備方便保全牲畜生命並免疫氛蔓延是為至幸

● 醫 畜 用 法

凡牛羊豬馬犬等倘有病可用該油五六分將青菜包裹令其吞下或和溫水或米湯用木瓢灌入均可如係鷄鴨等則用二三分此內服之法也至外科各病如皮膚瘡傷痘傷門商等等則用該油摩擦或敷貼亦可見效

農工公報 歡迎投稿廣告

本部現刊行農工公報淺說兩種，出版日期，及內容網要，業經另行刊布周知，所有各項撰著，均由部員分門担任，取材務切實用，修辭力避玄虛，思有以鑒各界閱者之望，惟是門類繁多，事理叢雜，周諮博訪，勢有難能，所冀海內外專門宏才，博學通人，不吝金玉，惠寄篇章，巨製短簡，均所歡迎，一經登載，即按照字數之多寡，以所登之公報或淺說酬之，其於淺說一項，有熱心撰擬，源源惠稿者，特定相當酬則，以報雅意，惟來稿無論刊否，概不檢還，

●酬則

- 一，淺說投稿，已選登三次，仍繼續投稿者，可以自己或介紹他人之廣告送登，不取刊資，惟廣告事項，以關於農工為限，
- 二，淺說擬開職業介紹欄，如投稿選登五次，仍繼續投稿者，得以自己或他人之簡明履歷，並聲明願就何事，送登介紹，

編輯者 農工部總務廳

發行者 農工部總務廳

印刷者 中華印字館

宣外送智橋八號
電南局三六〇三

目	價	報	定
代	零	半	全
銷	售	年	年
折均	一	六	十二
計按	冊	冊	冊
算七	大洋三角	大洋六角	大洋三元
概售現洋			

●本國及日本郵費在內歐美各國每冊另加郵費一角

